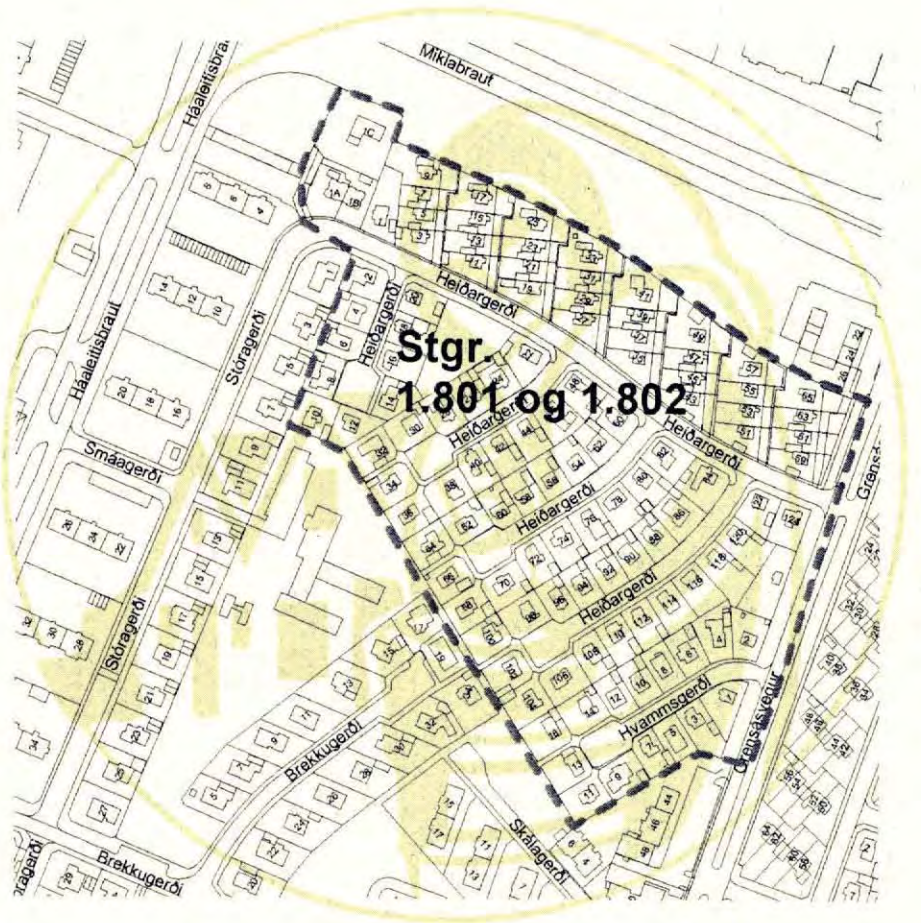


Páll V. Bjarnason  
Helga Maureen Gylfadóttir

# Húsakönnun

Heiðargerði – Hvammsgerði



Reykjavík 2002

Skýrslur Árþéjarsafns 95

# Húsakönnun

Heiðargerði – Hvammsgerði

Páll V. Bjarnason arkitekt  
Helga Maureen Gylfadóttir sagnfræðingur

**Reykjavík 2002**

Skýrslur Árbæjarsafns 95

Unnið að beiðni Borgarskipulags Reykjavíkur  
vegna deiliskipulagsvinnu.

Ljósmyndir: Páll V. Bjarnason og  
Helga Maureen Gylfadóttir.

Kort: Björn Ingi Edvardsson, Borgarskipulagi Reykjavíkur.

Árbæjarsafn

Reykjavík, ágúst 2002

© Árbæjarsafn Páll V. Bjarnason arkitekt,  
deildarstjóri húsadeildar Minjasafns Reykjavíkur og  
Helga Maureen Gylfadóttir sagnfræðingur.

Skýrslur Árbæjarsafns 95  
Öll réttindi áskilin.

## Saga



Séð niður Hvammsgerði.

pvb 2002



Séð austur Heiðargerði.

pvb 2002

Heiðargerði og Hvammsgerði, sem hér eru til umfjöllunar, eru hluti af Smáibúðahverfinu, en það liggur á milli Stóragerðis í vestri, Réttarholtsvegur í austri, Sogavegar í norðri og Hæðargarðs í suðri. Langagerði, Skógargerði og hluti Tunguvegar liggja austan Réttarholtsvegur, en teljast samt til Smáibúðahverfis. Grensásvegur sker síðan hverfið frá norðri til suðurs.

Svæðið sem hér um ræðir er hluti af Smáibúðahverfinu og byggðist upp á árunum 1952 – 1955 á svokölluðum Grensási. Það afmarkast nú af Miklubraut, Stóragerði og Grensásvegi. Á Grensási voru áður smábýli.

Hluti af þessu hverfi var byggður út frá jörðinni Bústöðum, en Bústaðir eru byggðir út frá jörðinni Laugarnesi. Viðeyjarklaustur eignaðist Bústaði á 14. öld en við siðaskiptin urðu þeir eign konungs. Árið 1898 keypti bæjarstjórn Reykjavíkur jörðina, en búskapur var stundaður á Bústöðum til ársins 1932.

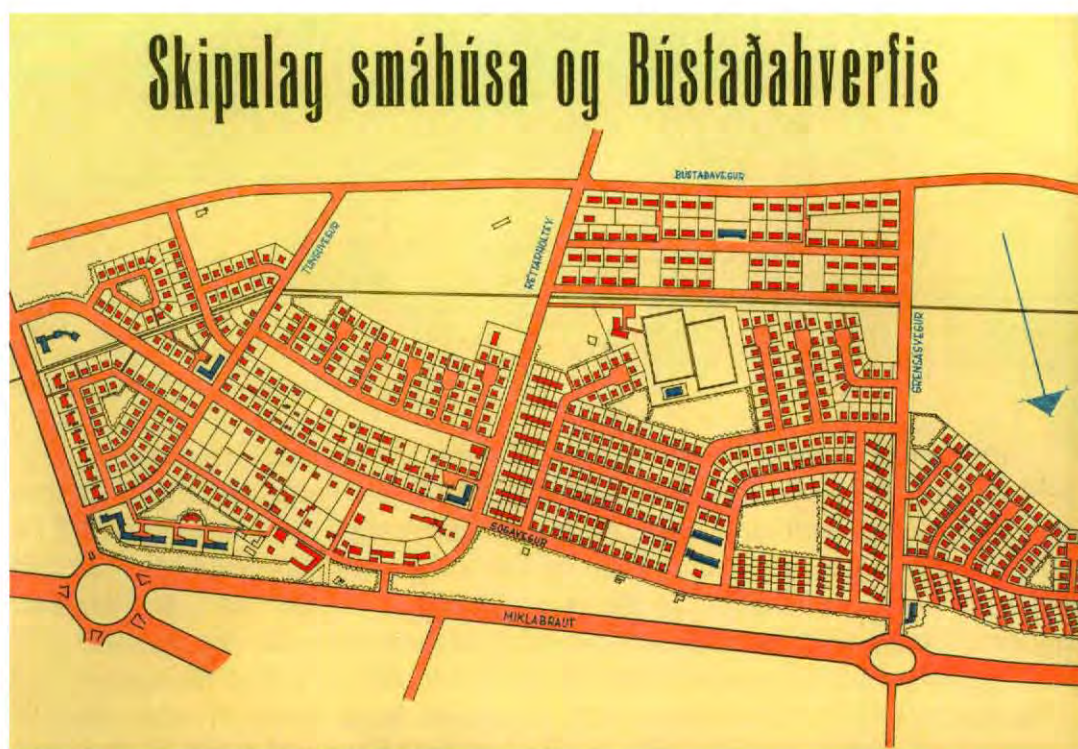
Á árum seinni heimsstyrjaldarinnar og eftirstríðsáranna, og einkum með hersetu Breta hér á landi var mikla atvinnu að hafa í Reykjavík. Fólksflutningar til borgarinnar jukust stórlega og húsnæðisekla fór fljótlega að gera vart við sig. Á árunum 1945 til 1965 fjölgaði þannig íbúum Reykjavíkur um 70% og 700% aukning varð á landrými borgarinnar. Tífaldaðist þannig landsvæði á hvern Reykvíking. Þetta reyndist vera mesta útpensla Reykjavíkur frá upphafi. Stríðsgróðinn var einkum notaður til uppbyggingar atvinnuveganna og gekk því fljótt til þurrðar. Því varð fljótlega að setja á ýmis konar innflutnings- og fjárfestingahöft, sem komu illa við byggingarframkvæmdir í borginni. Herskálar voru teknir til íbúðar jafnóðum og herinn losaði þá. Vegna haftanna var erfitt að fjármagna byggingu nýrra íbúða og þar af leiðandi að losna við braggahverfin, sem oftast voru talin heilsuspillandi húsnæði.

Árið 1948 var gerður aðalskipulagsuppráttur af Reykjavík allt austur að Elliðaám og þar með gefin fyrsta vísbending um byggð á því svæði. Í skipulaginu var í fyrsta skipti greint á milli atvinnusvæða og íbúðarsvæða, en fram að þeim tíma hafði nán sambúð heimils og vinnustaðar verið helsta einkenni byggðar í Reykjavík. Grundvöllur þessarar skipulagshugmyndar var að aðskilja greinar sem valda truflunum frá annarri starfsemi og flokka saman greinar sem stutt geta hvor aðra. Einnig var reynt að staðsetja hverja tegund starfsemi þannig að landið hentaði sem best fyrir hverja þeirra.

Fyrsta skipulagða úthverfið í Reykjavík reis í Kleppsholtinu um og upp úr 1942 og síðan í Langholti. Þetta var þá sjálfstæður bæjarhluti sem var töluvert utan

við þáverandi byggð. Almennt er talið að staðsetning Kleppsspítalans hafi ráðið einhverju um þá ákvörðun. Hægt var að samnýta ýmsa þjónustu sem spítalinn naut, svo sem lagnir, samgöngur strætisvagna o. fl. Á næstu árum komu síðan í kjölfarið önnur hverfi austan byggðar, eins og Vogahverfið, Smáibúðahverfið og Bústaðahverfið.

Um 1950 var mikið rætt og ritað um húsnæðisvandann og nauðsyn þess að útrýma heilsuspillandi húsnæði í bænum. Því var það að borgarstjórn setti á stofn nefnd sem undirbúa skyldi uppbyggingu smáhúshverfis fyrir fólk í húsnæðisvandræðum. Nefndin lauk störfum snemma í apríl 1951 og gerði þar tillögu um staðarval í Sogamýrinni, norðan Hæðargarðs. Þá lá einnig fyrir skipulagsuppráttur af svæðinu.

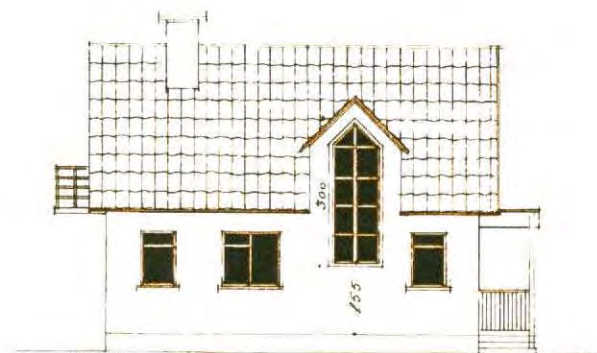


Skipulagsuppráttur af Smáibúðarhverfinu frá 1951.

Hörður Bjarnason húsameistari ríkisins lagði þá fram tillögu um samkeppni húsameistara um smáhús, en hann skrifaði um þetta leyti pistla um húsagerð í Vísi. Þessi tillaga var síðan tekin upp í borgarstjórn og um sumarið fór fram samkeppni meðal arkitekta um smáhús, sem ýmist voru lítil einbýlishús, sambyggð einlyft hús eða tvílyft hús. Í ágúst lágu úrslit fyrir og fyrstu verðlaun hlaut Gunnar H. Ólafsson arkitekt, Bárður Ísleifsson hlaut önnur verðlaun og Ágúst Pálsson þau þriðju.

Uppdrættir bæjarins, sem voru eftir þessa arkitekta, svo og aðra sem þátt tóku í samkeppninni, voru miðaðir við hámarksstærð 80 fermetra, þó var hægt að byggja í áföngum, fyrst 55 fermetra, síðan mátti stækka í 80 fermetra sem flestir gerðu strax og loks var gert ráð fyrir því að seinna yrði hægt að stækka húsið í nærri 100 fermetra. Þessi hús voru síðan byggð á næstu árum og vegna þessa fyrirkomulags fékk hverfið á sig heildarsvip og jafnframt fjölbreytt yfirbragð.





*Norðurhlíð*



*Vesturgafli*

Teikningar Guttorms Andrjessonar og Ólafs Guttormssonar, útlitsmyndir.



Tvö afbrigði af húsum Guttorms og Ólafs. Hvammsgerði 2 og Hvammsgerði 1. 2002.

Skipulag hverfisins hefur nokkra sérstöðu í Reykjavík og voru þar til að mynda fyrstu botnlangagötturnar. Þrátt fyrir misjafnt ástand og byggingarefni er yfirbragð hverfisins finlegt og garðar grónir. Mörgum húsum hefur verið breytt frá upprunalegu horfi og ýmsar gerðir viðbygginga, ofanábygginga og kvista er að finna við húsín.



Heiðargerði 4 og 16 hefur báðum verið breytt verulega. Upphaflegar teikningar eru eftir Guttorm.2002.

Húsín við Heiðargerði og Hvammsgerði eru samtals 112, 98 í Heiðargerði og 14 í Hvammsgerði. Húsín eru flest steinsteypt en nokkur eru hlaðin úr holsteini eða vikursteini. Hafist var handa við byggingu flestra húsanna árið 1952 og tók bygging þeirra tvö til þrjú ár að jafnaði. Nýjasta húsíð var byggt árið 1974 eftir teikningu Ormars Þórs Guðmundssonar og er það Heiðargerði 1b.

Þór Sandholt teiknaði flest hús við Heiðargerði eða 32 hús. Þau eru öll tvílyft og bera oddatölunúmer. Aðrir höfundar við Heiðargerði eru Gunnar Ólafsson sem teiknaði 13 hús og Guttormur Andrésón önnur 13 og 5 ásamt Ólafi syni sínum. Gunnlaugur Pálsson er höfundur að 16 húsum og Bárður Ísleifsson að fjórum. Þorvaldur Kristmundsson og Guðmundur H. Þorláksson teiknuðu síðan tvö hús hvor. Eftirfarandi höfundar eiga heiður að einu húsi hver við Heiðargerði: Hörður Björnsson, Hafliði Jóhannsson, Aðalsteinn Richter, Eiríkur Einarsson, Gunnar Þ. Þorsteinsson, Magnús Ingi Ingvarsson, Óskar Sverrisson, Ágúst Pálsson og Sigvaldi Thordarson.

Húsin við Hvammsgerði eru 14 og teiknaði Gunnlaugur Pálsson sex þeirra. Guttormur Andrésón og sonur hans Ólafur teiknuðu tvö hús og einnig Gunnar Ólafsson og Hannes Kr. Davíðsson. Gunnar Þ. Þorsteinsson og Arinbjörn Þorkelsson teiknuðu síðan sitt hvort húsið.



## Varðveislumat

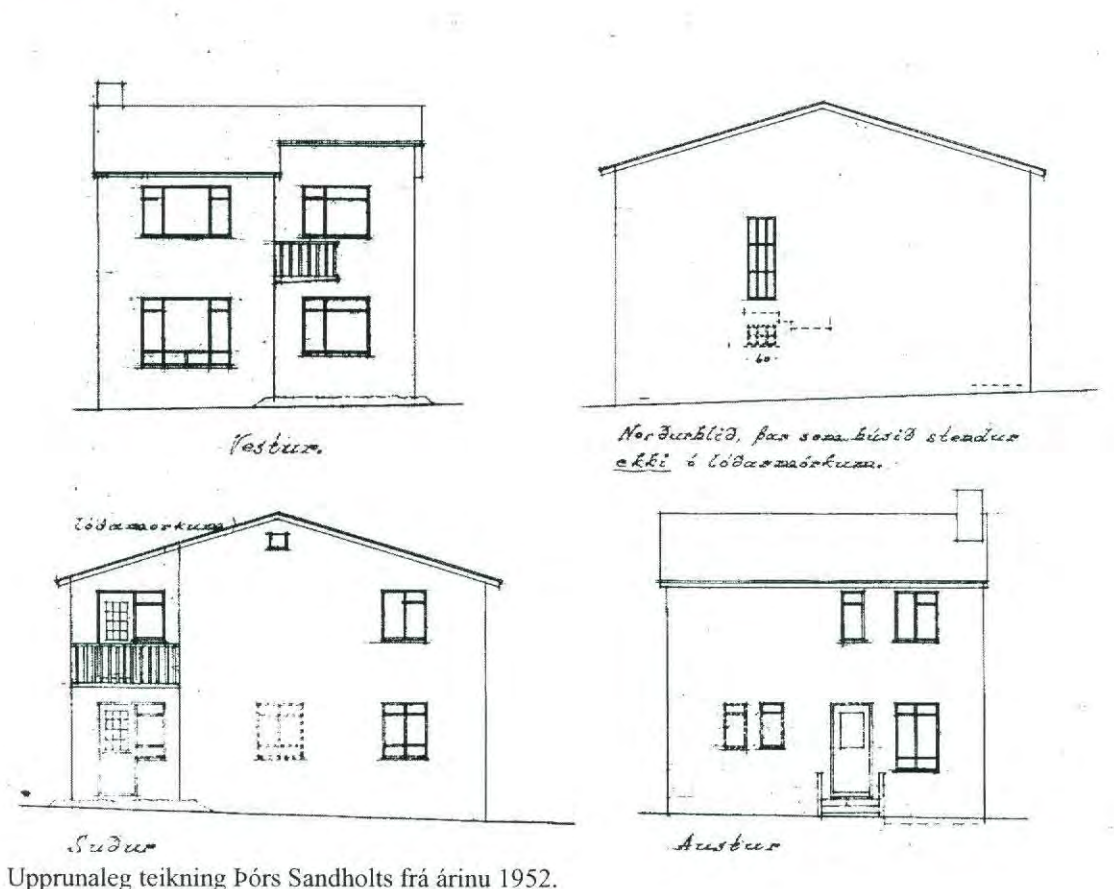
Við mat á varðveislugildi byggðar er venjulega beitt svokallaðri SAVE-aðferð (Survey in Architectural Value in the Environment) sem gerð er grein fyrir í ritinu *Leiðbeiningar um gerð bæja- og húsakannana*, útgefin af Húsafríðunarnefnd ríkisins 1996, en í þessu tilviki er farin sú leið að meta byggðina sem heild en ekki einstök hús. Hér er eftir sem áður stuðst við Húsverndarskrá Reykjavíkur, sem gefin var út sem þemahefti með Aðalskipulagi Reykjavíkur 1996 – 2016 (Húsvernd í Reykjavík, svæðið innan Snorrabrautar / Hringbrautar) þó svo að hverfið falli ekki að ramma húsverndarskrárinnar, hvorki hvað staðsetningu né aldur snertir.

Til umfjöllunar er staðgreinireitir 1.801 og 1.802, sem afmarkast af Stóragerði, Miklubraut, Grensásvegi og lóðamörkum norðan Brekkugerðis. Þetta eru göturnar Heiðargerði og Hvammsgerði. Húsin á reitnum voru byggð á árunum 1952-1974.

Vegna sérstöðu Smáibúðahverfisins og sögu þess, sem getið er hér að framan, er fyrst og fremst ástæða til að skoða það í heild sinni og meta gildi þess til varðveislu sem heildar annars vegar og minni eininga innan hverfisins, eins og til dæmis götumynda.

Svæðið skiptist að mestum hluta í tvennt. Annars vegar eru tvílyft stakstæð hús norðan Heiðargerðis, sem bera oddatölur. Hins vegar eru botnlangar við Heiðargerði og Hvammsgerði.

### Heiðargerði 3 – 65.



Einbýlishúsin við Heiðargerði 3-65 eru hönnuð af Þór Sandholt arkitekt, skipulagshöfundur Smáibúðahverfisins og mynda þau skýra og samstæða hverfisheild. Um er að ræða tvílyft, stakstæð hús sem síðar voru tengd saman með bílskúr.

Öll voru húsin áþekk í upphafi, ef frá eru talin tilbrigði í gluggaskipan, auk þess sem mismunandi efni voru notuð við frágang utanhúss. Útlitseinkennum flestra húsa á svæðinu hefur verið breytt í gegnum tíðina, s.s. gluggapóstum, þakköntum og þakefnum, útveggir hafa verið klæddir og misstórar viðbyggingar gerðar við einstök hús.

Í fæstum tilfellum hefur tillit verið tekið til aldurs og stíls húsanna við hönnun breytinga. Fjögur hús hafa þó haldist að mestu óbreytt, en þau eru Heiðargerði 13, 35, 55, 59 og 65. Af þessum húsum er Heiðargerði 35 upprunalegast og hefur gildi sem slíkt. Tvær húsaraddir hafa einnig haldist að mestu í óbreyttri mynd, Heiðargerði 35 – 41 og 59-65 og hafa þær gildi sem heillegar götummyndir frá sjötta áratugnum.

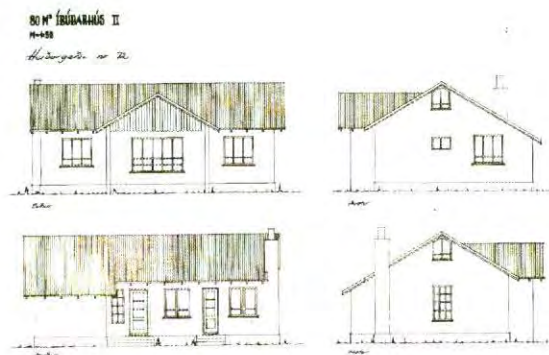


Heiðargerði 35

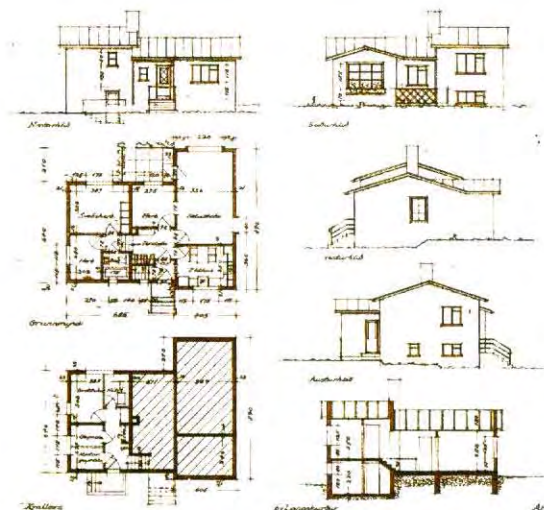


Götummynd Heiðargerðis 35 – 41

### Heiðargerði 2 – 124 og Hvammsgerði.

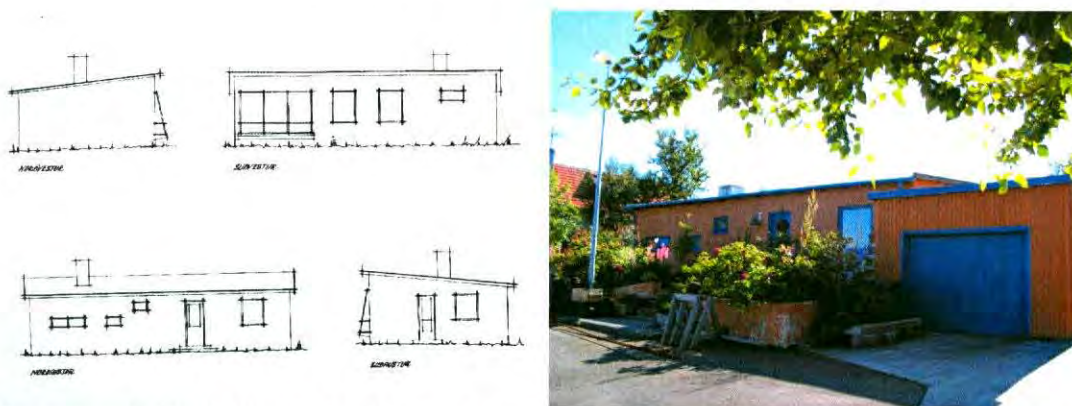


Heiðargerði og Hvammsgerði. Teikning Gunnlaugs.



Heiðargerði. Teikning Bárðar Ísleifssonar.

Á þessu svæði voru að mestu leyti notaðar teikningar þeirra arkitekta sem þátt tóku í samkeppninni, þ.e. Gunnars Ólafssonar, sem áður hafa verið sýndar, Gunnlaugs Pálssonar, Bárðar Ísleifssonar og fleiri. Hið sama gildir um þessi hús og hús Þórs Sandholts, að þeim hefur verið breytt mikið í gegnum tíðina, en þó má finna innan um nokkur sem fengið hafa að halda sinni upprunalegu mynd. Þar ber helst að nefna Heiðargerði nr. 6, 18, 20, 34, 42, 46, 48, 54, 96 og 98.



Hvammargerði 13 eftir Hannes Kr. Davíðsson sker sig úr hvað útlit snertir og boðar nýja strauma í byggingarlist þeirra tíma. Húsinu hefur ekki verið mikið breytt.

Ekki er gerð tillaga um formlega verndun ofangreindra húsa. Á það skal þó bent að hús í upprunalegrum stíl hafa alltaf gildi í byggingarsögunni þar sem þau bera vitni um stílhugsun, handverk og notkun efnis á hverjum tíma, jafnvel þó að hönnun þeirra sé ekki brautryðjendaverk. Of mikið hefur verið gert af því að breyta upprunalegum stíl húsa þannig að þau bera ekki lengur með sér svip þess tímabils sem þau tilheyra. Slík „nútimavæðing“ er mjög óæskileg og húsum sjaldnast til bóta. Æskilegt er að skipulagsyfírvöld hvetji til áframhaldandi varðveislu umræddra húsa án þess að bein lagaleg kvöð sé lögð á eigendur þeirra (leiðbeinandi skilmálar).

Við gerð deiliskipulagsskilmála fyrir hverfið í heild ber að leggja áherslu á að heildarsvipmóti þess verði ekki raskað umfram það sem þegar er orðið, hönnun breytinga og val utanhúsefna á einstök hús taki tillit til upprunalegrar gerðar þeirra eftir því sem kostur er og að umfang viðbygginga raski ekki mælikvarða byggðarinnar.

### **Verndun götummynda með umhverfislegt gildi.**

Lagt er til að eftirfarandi götummyndir verði verndaðar (dökkgulur litur á korti):

#### **Heiðargerði 35– 41.**

Húsin eru teiknuð af Þór Sandholt árið 1952 og mynda heillega götummynd sem hefur haldið sínu upprunalega útliti og einkennum (sjá mynd að ofan).

#### **Heiðargerði 59 – 65.**

Þessi hús eru einnig teiknuð af Þór Sandholt árið 1952 og mynda á sama hátt heillega götummynd sem hefur haldið sínu upprunalega útliti og einkennum.



### Heiðargerði 40 – 48.



Húsin nr. 40, 42 og 46 eru hönnuð af Guttormi Andrjessyni árið 1952, Hafliði Jóhannsson hannaði nr. 46 og Aðalsteinn Richter hornhúsið nr. 48. Saman mynda þessi hús upprunalega götumynd sem hefur mikið gildi fyrir botnlanga Heiðargerðis sunnan aðalgötunnar.

### Heiðargerði 88 – 98.



Gunnlaugur Pálsson hannaði húsin nr. 88 og 98. Óskar Sverrisson hannaði nr. 90. Húsin nr. 92 og 94 eru eftir Gunnar H. Ólafsson og nr. 96 eftir Ág'ðust Pálsson. Saman mynda þessi hús upprunalega götumynd sem hefur mikið gildi fyrir botnlanga Heiðargerðis sunnan aðalgötunnar.

# HUSVERNDARSKRÁ REYKJAVÍKUR



-  Friðaðar byggingar
-  Tillögur að friðun bygginga
-  Verndun götummynda
-  Verndun 20. aldar bygginga
-  Byggingar byggðar fyrir 1918
-  Verndun svæðis

# GATA NÚMER ÁR HÖFUNDUR

Heiðargerði	1a		1969	Ormar Þór Guðmundsson og Örnólfur Hall.
Heiðargerði	1b		1974	Arnar Þór Guðmundsson
Heiðargerði		1	1952	Gunnlaugur Pálsson
Heiðargerði		3	1953-1955	Þór Sandholt
Heiðargerði		5	1953-1955	Þór Sandholt
Heiðargerði		7	1953-1954	Þór Sandholt
Heiðargerði		9	1952-1953	Þór Sandholt
Heiðargerði		11	1952-1955	Þór Sandholt
Heiðargerði		13	1952-1954	Þór Sandholt
Heiðargerði		15	1953-1954	Þór Sandholt
Heiðargerði		17	1952-1954	Þór Sandholt
Heiðargerði		19	1952-1953	Þór Sandholt
Heiðargerði		21	1952-1954	Þór Sandholt
Heiðargerði		23	1952-1955	Þór Sandholt
Heiðargerði		25	1952-1954	Þór Sandholt
Heiðargerði		27	1952-1955	Þór Sandholt
Heiðargerði		29	1952-1956	Þór Sandholt
Heiðargerði		31	1952-1955	Þór Sandholt
Heiðargerði		33	1953-1954	Þór Sandholt
Heiðargerði		35	1953-1955	Þór Sandholt
Heiðargerði		37	1952-1954	Þór Sandholt
Heiðargerði		39	1952-1954	Þór Sandholt
Heiðargerði		41	1952-1954	Þór Sandholt
Heiðargerði		43	1952-1954	Þór Sandholt
Heiðargerði		45	1952-1953	Þór Sandholt
Heiðargerði		47	1952-1954	Þór Sandholt
Heiðargerði		49	1952-1955	Þór Sandholt
Heiðargerði		51	1952-1954	Þór Sandholt
Heiðargerði		53	1952-1953	Þór Sandholt
Heiðargerði		55	1952-1955	Þór Sandholt
Heiðargerði		57	1952-1954	Þór Sandholt
Heiðargerði		59	1952-1954	Þór Sandholt
Heiðargerði		61	1952-1955	Þór Sandholt
Heiðargerði		63	1952-1954	Þór Sandholt
Heiðargerði		65	1952-1954	Þór Sandholt

GATA	NÚMER	ÁR	HÖFUNDUR
Heiðargerði	2	1952-1953	Gunnar Ólafsson
Heiðargerði	4	1952-1953	Guttormur Andrésón
Heiðargerði	6	1952-1953	Þorvaldur Kristmundsson
Heiðargerði	8	1952-1954	Gunnar Ólafsson
Heiðargerði	10	1952-1953	Gunnar Ólafsson
Heiðargerði	12	1952-1953	Guðmundur H. Þorláksson
Heiðargerði	14	1952-1953	H. Björnsson
Heiðargerði	16	1952-1954	Guttormur Andrésón
Heiðargerði	18	1952-1953	Guttormur Andrésón
Heiðargerði	20	1952-1955	Guttormur Andrésón Guttormur Andrésón , Ól. Guttormsson
Heiðargerði	22	1952-1955	Guttormur Andrésón
Heiðargerði	24	1952-1954	Guttormur Andrésón
Heiðargerði	26	1952-1953	Bárður Ísleifsson
Heiðargerði	28	1952-1954	Guttormur Andrésón
Heiðargerði	30	1952-1955	Guðmundur H. Þorláksson
Heiðargerði	32	1952-1954	Bárður Ísleifsson
Heiðargerði	34	1952-1953	Gunnar Ólafsson
Heiðargerði	36	1952-1954	Gunnar Ólafsson
Heiðargerði	38	1952-1953	Gunnlaugur Pálsson
Heiðargerði	40	1952-1955	Guttormur Andrésón Guttormur Andrésón , Ól. Guttormsson
Heiðargerði	42	1952-1954	Guttormur Andrésón
Heiðargerði	44	1952-1953	Hafliði Jóhannsson
Heiðargerði	46	1952-1954	Guttormur Andrésón
Heiðargerði	48	1952-1953	Aðalsteinn Richter
Heiðargerði	50	1952-1955	Gunnlaugur Pálsson Guttormur Andrésón, Ól. Guttormsson
Heiðargerði	52	1952-1953	Guttormur Andrésón
Heiðargerði	54	1952-1954	Guttormur Andrésón Guttormur Andrésón , Ól. Guttormsson
Heiðargerði	56	1952-1953	Guttormur Andrésón , Ól. Guttormsson
Heiðargerði	58	1952-1953	Guttormur Andrésón , Ól. Guttormsson
Heiðargerði	60	1952-1954	Guttormur Andrésón
Heiðargerði	62	1952-1955	Gunnar Ólafsson
Heiðargerði	64	1952-1954	Gunnlaugur Pálsson
Heiðargerði	66	1952-1954	Gunnar Ólafsson
Heiðargerði	68	1952-1954	Gunnar Ólafsson
Heiðargerði	70	1952-1954	Gunnar Ólafsson

Heiðargerði	72	1952-1954	Gunnlaugur Pálsson
Heiðargerði	74	1952-1955	Gunnlaugur Pálsson
Heiðargerði	76	1952-1954	Gunnlaugur Pálsson
Heiðargerði	78	1952-1954	Guttormur Andrésón
Heiðargerði	78	1954	Eiríkur Einarsson /SPENNUSTÖÐ
Heiðargerði	80	1954-1955	Gunnar Þ. Þorsteinsson
Heiðargerði	82	1954-1955	Guttormur Andrésón
Heiðargerði	84	1952-1955	Bárður Ísleifsson
Heiðargerði	86	1973	Magnús Ingi Ingvarsson
Heiðargerði	88	1952-1954	Gunnlaugur Pálsson
Heiðargerði	90	1952-1956	Óskar Sverrisson
Heiðargerði	92	1952-1954	Gunnar Ólafsson
Heiðargerði	94	1952-1953	Gunnar Ólafsson
Heiðargerði	96	1952-1953	Ágúst Pálsson
Heiðargerði	98	1952-1953	Gunnlaugur Pálsson
Heiðargerði	100	1952-1953	Gunnlaugur Pálsson
Heiðargerði	102	1952-1953	Bárður Ísleifsson
Heiðargerði	104	1952-1954	Gunnlaugur Pálsson
Heiðargerði	106	1952-1954	Gunnar Ólafsson
Heiðargerði	108	1952-1953	Gunnar Ólafsson
Heiðargerði	110	1952-1953	Gunnlaugur Pálsson
Heiðargerði	112	1952-1953	Gunnlaugur Pálsson
Heiðargerði	114	1955	Sigvaldi Thordarson
Heiðargerði	116	1952-1953	Þorvaldur Kristmundsson
Heiðargerði	118	1952-1953	Gunnlaugur Pálsson
Heiðargerði	120	1952-1953	Gunnlaugur Pálsson
Heiðargerði	122	1952-1955	Guttormur Andrésón
Heiðargerði	124	1953-1955	Gunnlaugur Pálsson



GATA	NÚMER	ÁR	HÖFUNDUR
Hvamsgerði	1	1953-1955	Guttormur Andrésson , Ól. Guttormsson
Hvamsgerði	3	1952-1954	Gunnlaugur Pálsson
Hvamsgerði	5		
Hvamsgerði	7	1952-1956	Gunnlaugur Pálsson
Hvamsgerði	9	1952-1954	Gunnar Ólafsson
Hvamsgerði	11	1952-1953	Gunnlaugur Pálsson
Hvamsgerði	13	1952-1953	Hannes Kr. Davíðsson
Hvamsgerði	2	1952-1953	Guttormur Andrésson , Ól. Guttormsson
Hvamsgerði	4	1952-1953	Gunnar Ólafsson
Hvamsgerði	6	1952-1953	Gunnlaugur Pálsson
Hvamsgerði	8	1959-1960	Arinbjörn Þorkelsson
Hvamsgerði	10	1953-1954	Gunnlaugur Pálsson
Hvamsgerði	12	1953-1956	Gunnar Þ. Þorsteinsson
Hvamsgerði	14	1952-1954	Gunnlaugur Pálsson
Hvamsgerði	16	1952-1954	Hannes Kr. Davíðsson

## Heimildaskrá

### Óprentaðar heimildir:

Árbæjarsafn (Ábs):

Byggðar lóðir í Reykjavík.  
Húsaskrá Reykjavíkur.  
Kortasafn.

Borgarskjalasafn (BsR):

Aðf. 734-748. Brunabótavirðingar.  
Aðf. 751-757. Brunatrygging húsa 1896-1943.  
Aðf. 3374. Götunöfn og húsanúmer 1914-1960.  
Skjöl byggingarfulltrúa. (B) fyrir Heiðargerði og Hvammsgerði.  
Úrklippusafn um skipulags- og byggingarmál, 1949 – 1955.  
Kosningablað Sjálfstæðisflokksins „Bláa bókin”, 1949 – 1956.

Byggingarfulltrúi Reykjavíkur (Byggf.í Rvk.):

Innlagðar teikningar.

### Prentaðar heimildir:

*Aðalskipulag Reykjavíkur* 1962-83. Reykjavík 1966.

*Aðalskipulag Reykjavíkur* 1984-2004. Unnið af Borgarskipulagi Reykjavíkur.  
Reykjavík 1988.

*Byggingareglugerðir og lög* 1839, 1844, 1894, 1903, 1904, 1915, 1924, 1964  
Eggert Þór Bernharðsson: *Undir bárujárnsboga*. Reykjavík 2000.

Einar S. Arnalds: *Reykjavík. Sögustaður við Sund*. Lykilbók. Reykjavík 1989.

*Leiðsögn um íslenska byggingarlist*. Ritstjórn: Dennis Jóhannesson, Albína  
Thordarson, Málfríður Kristjánsdóttir og Sigríður Ólafsdóttir. Reykjavík 2000.

Páll Lindal: *Reykjavík. Sögustaður við Sund. Saga og sérkenni höfuðborgarinnar í máli og myndum, 1.-3. bindi*. Reykjavík 1988.

Trausti Valsson: *Reykjavík Vaxtarbroddur, Þróun höfuðborgar*. Reykjavík 1986.

Þórunn Valdimarsdóttir: *Sveitin við Sundin*. Sögufélagið 1986.

Listasafn Reykjavíkur – byggingarlistardeild: *Borgarhluti verður til*. Listasafn  
Reykjavíkur 1999.

Anna Lísu Guðmundsdóttir, Guðmunda Björg Þórðardóttir og Sunna Þórðardóttir:  
*Borgarhluti 5 í Reykjavík. Þróun byggðar og einstakra húsa*. Ritgerð í HÍ 2002.

## Skýrslur Árbæjarsafns

- 71 Orri Vésteinsson: *Fornleifar á afrétti Ölfushrepps. Fornleifaskráning á Hengilssvæði III.* Rvk. 1998.
- 72 Nikulás Úlfar Músson og Margrét Jónasdóttir: *Byggingasaga Stjómarráðsreita. Stgr. 1.150.1, 1.150.2 og 1.150.3. Ingólfsstræti, Klapparstígur, Lindargata, Skúlagata og Sölvhólgata.* Rvk. 1999.
- 73 Bjarni F. Einarsson: *Aðalstræti 12. Könnun á mannvistarlögum meðfram lóð Aðalstrætis 12.* Rvk. 1999.
- 74 Nikulás Úlfar Músson og Margrét Jónasdóttir: *Byggingasaga Stgr. 1.173.0, 1.174.0, 1.154.3, 1.174.1, 1.174.3, Frakkastígur, Hverfisgata, Vitastígur, Skúlagata, Barónsstígur, Laugavegur, Snorrabraut og Grettisgata.* Rvk. 1999.
- 75 Margrét Hallgrímsdóttir: *Arsskýrsla 1998.* Rvk. 1999.
- 76 Nikulás Úlfar Músson og Ágústa Kristófersdóttir: *Byggingasaga Grófin.* Rvk. 2000.
- 77 Nikulás Úlfar Músson og Ágústa Kristófersdóttir: *Byggingasaga. Hluti Skuggahverfis.* Rvk. 2000.
- 78 Nikulás Úlfar Músson: *Byggingasaga. Vestanvert Skólavörðuholt.* Rvk. 2000.
- 79 Nikulás Úlfar Músson: *Byggingasaga. Grjótaþorp.* Rvk. 2001.
- 80 Nikulás Úlfar Músson: *Byggingasaga. Skógarhlíð.* Rvk. 2001.
- 81 Margrét Hallgrímsdóttir: *Arsskýrsla 1999.* Rvk. 2001.
- 82 Nikulás Úlfar Músson og Helga Maureen Gylfadóttir: *Húsakönnun. Bernhöftstorfa og nágrenni.* Rvk. 2001.
- 83 Nikulás Úlfar Músson og Ágústa Kristófersdóttir: *Húsakönnun. Borgartún og nágrenni.* Rvk. 2001.
- 84 Nikulás Úlfar Músson og Helga Maureen Gylfadóttir: *Húsakönnun. Stgr. 1.190.1 Vitastígur, Grettisgata, Barónsstígur, Njálsgata.* Rvk. 2001.
- 85 Nikulás Úlfar Músson og Ágústa Kristófersdóttir: *Húsakönnun. Landsspítalalóð.* Rvk. 2001.
- 86 Nikulás Úlfar Músson og Helga Maureen Gylfadóttir: *Húsakönnun. Laugavegsreitir – miðsvæði.* Rvk. 2001.
- 87 Nikulás Úlfar Músson: *Húsakönnun. Ölgerðarreitur.* Rvk. 2001.
- 88 Páll V. Bjarnason og Helga Maureen Gylfadóttir: *Húsakönnun. Vesturgata, Norðurstígur, Tryggvagata, Grófin.* Rvk. 2001.
- 89 Páll V. Bjarnason og Helga Maureen Gylfadóttir: *Húsakönnun. Brautarholt, Skipholt, Nóatún.* Rvk. 2002.
- 90 Helgi M. Sigurðsson, Jón T. Héðinsson, Sævar Jóhannesson: *Lögreglumínjasafnið: Lögreglan í Reykjavík og Rannsóknarlögreglan.* Rvk. 2002.
- 91 *Arsskýrsla Árbæjarsafns – Múnjasafns Reykjavíkur 2000.* Rvk. 2002.
- 92 Páll V. Bjarnason og Helga Maureen Gylfadóttir: *Húsakönnun. Lokastígur, Baldursgata, Þórsgata, Týsgata.* Rvk. 2002.
- 93 Páll V. Bjarnason og Helga Maureen Gylfadóttir: *Húsakönnun. Snorrabraut, Egilsgata, Barónsstígur, Bergþórugata.* Rvk. 2002.
- 94 Anna Lísa Guðmundsdóttir, Helgi M. Sigurðsson, Páll V. Bjarnason: *Sjóminjar í Reykjavík: lausar minjar, fornleifar og mannvirki.* Rvk. 2002.