



SÓLHEIMAR
SJÁLFBÆRT SAMFÉLAG

Að veita tækifæri í sjálfbærnu samfélagi



Ársskýrsla Sólheima 2013

Sólheimar ses.

Stofnandi: Sesselja Hreindís Sigmundsdóttir
(1902 - 1974)

Fulltrúaráð 2013:

Árni Johnsen	Ólafur G. Gústafsson
Björg Fenger	Ómar Einarsson
Edda Björgvinsdóttir	Pétur Sveinbjarnarson
Fanney Proppé	Sigríður J. Friðriksdóttir
Guðmundur Bjarnason	Sr. Gylfi Jónsson
Magnús Ólafsson	Sr. Valgeir Ástráðsson
Margrét Leifsdóttir	Sverrir Berg Steinarsson
Margrét Tómasdóttir	Vilhjálmur Þ. Vilhjálmsson
Óðinn Helgi Jónsson	

Formaður fulltrúaráðs Sólheima ses: Pétur Sveinbjarnarson.
Endurskoðandi: Margrét Pétursdóttir, löggiltur endurskoðandi.
Félagskjörnir skoðunarmenn reikninga:
Ólafur G. Gústafsson og Vilhjálmur Þ. Vilhjálmsson.
Arkitekt: Árni Friðriksson.

Framkvæmdastjórn Sólheima 2013

Pétur Sveinbjarnarson, formaður
Björg Fenger
Guðmundur Bjarnason
Margrét Tómasdóttir
Sr. Valgeir Ástráðsson

Framkvæmdastjóri: Guðmundur Ármann Pétursson
Fjármálastjóri: Einar Páll Bjarnason
Rekstrarstjóri: Erlendur Pálsson
Forstöðumaður félagsþjónustu: Jóhanna Hildiberg Harðardóttir
Proskapjálfi: Guðrún Jóna Kristjánsdóttir
Félagsmálafulltrúi: Valgeir Fridolf Backman
Prestur og rafeindavirki: Sr. Birgir Thomsen

Ritstjórn ársskýrslu: Erlendur Pálsson
Teikningar: Einar Baldursson
Abyrgðarmaður: Guðmundur Ármann Pétursson

Sólheimar ses.
Kt: 610269-4519
Sólheimar, 801 Selfoss
solheimar@solheimar.is - www.solheimar.is

Markmið Sólheima ses.

Markmið Sólheima er að skapa sjálfbært samfélag sem leggur áherslu á ræktun manns og náttúru. Lögð er áhersla á eigin matvælaframleiðslu, byggingar í sátt við náttúruna, eigin orkuöflun, lífræna ræktun, vinnslu afurða úr náttúrulegum efnum og endurvinnslu.

Atvinnustarfssemi tekur mið af efnahagslegum og félagslegum áhrifum á samfélagið og er í sátt við náttúruna.

Sólheimar starfrækja félagsþjónustu fyrir fólk með fötlun þar sem veitt er þjálfun og leiðsögn með það að markmiði að gera því kleift að lifa eðlilegu lífi og leyfa styrkleikum þess að njóta sín.



Frá stjórnarformanni



Sjálfeignarstofnanir gegna mikilvægu hlutverki.

Starfsemi Sólheima var með hefðbundnum hætti á árinu 2013. Í byggðahverfinu búa að jafnaði um eitt hundrað íbúar, þar af 43 fatlaðir einstaklingar. Stöðugleiki var í starfsmannahaldi og hefur svo verið undanfarin ár. Fjölpætt félags-, lista- og menningarstarf einkennir öðru fremur mannlífið að Sólheimum þar sem hæst ber Menningarveisla Sólheima, sem stendur í tvo mánuði yfir hásumarið. Fyrir rúmum tveimur áratugum heyrði til undantekninga að gesti bæri að garði en í dag eru Sólheimar með vinsælli ferðamannastöðum. Yfir þrjátíu þúsund gestir heimsækja Sólheima árlega. Stór hluti gesta tekur þátt í fjölpættu menningarstarfi íbúa, sækir m.a. sýningar, tónleika, leiksýningar og guðsþjónustur auk fyrirlestra og námskeiða.

Háskólanámið í Sesseljuhúsi hefur unnið sér fastan sess. Þangað sækja bandarískir námsmenn sér fróðleik sem hluta af sínu háskólanámi sem og starfsnemar frá Evrópu. Þá er ótalinn fjöldi erlenda sjálfboðaliða sem dvelur árlega að Sólheimum. Allt gerir þetta daglegt líf að Sólheimum litríkara og skemmtilegra fyrir þá sem Sólheima heimsækja og íbúa staðarins.

Sólheimar eru í hópi elstu sjálfeignarstofnana á Íslandi. Í nútímasamfélagi gegna sjálfeignarstofnanir mikilvægu og vaxandi hlutverki. Verulegur hluti þjóðarauðsnágrannaríkja okkar felst í eignum og starfi sjálfeignarstofnana og er mun meiri en þekkt hér á landi. Ríkisstjórnir Vesturlanda, hvort heldur litið er á þær sem hægri eða vinstri stjórnir, hafa með margvíslegum aðgerðum ýtt undir og greitt götu þessa rekstarforms almenningi til heilla. Má sem dæmi nefna að einstaklingar á Englandi sem gefa 100 sterlingspund árlega til sjálfeignarstofnana og greiða 40% tekna sinna í skatt, fá 25% eða 25 pund í skattafslátt. Opinberir aðilar, ríki og sveitarfélög gera í sívaxandi mæli þjónustusamninga við sjálfeignarstofnanir m.a. á sviði heilbrigðismála, þjónustu við fatlaða og aldraða, þjónustu við fanga, rekstur skóla, safna og menningarminja sem og fjölpætt viðfangsefni í umhverfismálum. Sem dæmi má nefna að í Englandi eru skráðar yfir 160 þúsund sjálfeignarstofnanir, auk 17.500 sjóða og samtaka sem falla undir sömu lög.

Á Íslandi er málum skipað með öðrum hætti. Einstaklingar eru hvorki hvattir til að gefa fé til sjálfeignarstofnana og líknarfélaga með neinum opinberum ívilnunum né fá líknarfélög undanþágu frá greiðslu erfðarfjárskatts. Ríkisstofnanir og ríkissjóður Íslands eru aftur á móti stærstu þiggjendur á hinum svonefnda „góðgerðarmarkaði“. Börn sem fullorðnir, líknarfélög og þjónustuklúbbar á Íslandi safna árlega háum fjárhæðum fyrir ríkissjóð og ríkisstofnanir. Allt er þetta gert með góðum hug og til þarfra málefna þótt með öðrum hætti sé en almennt gerist í lýðræðisríkjum.

Ég þakka meðstjórnarmönnum mínum og starfsfólki Sólheima ánægjulegt samstarf á liðnu ári sem og fulltrúaráði Sólheima.

Framkvæmdastjórn Sólheima og íbúar færa þeim fjölmörgu einstaklingum og fyrirtækjum sem lögðu okkur lið á liðnu starfsári innilegar þakkir fyrir þeirra framlag.



Félagsþjónusta Sólheima

Félagsþjónusta Sólheima veitir 43 einstaklingum stoðþjónustu og stuðning við búsetu, atvinnu og félagsstarf samkvæmt samkomulagi við Árborg, fyrir hönd sveitarfélaga á Suðurlandi. Starfsemin er margþætt og snýr stuðningurinn sem íbúum stendur til boða að öllum þáttum daglegs lífs, má þar nefna aðstoð við heimilishald, persónuleg þrif, fjármál, aðföng ýmis konar, félagslega samveru og margt fleira. Markmiðið er að auka færni og sjálfstæði íbúanna og veita einstaklingsbundna þjónustu.

Búseta er með þrennum hætti

Sjálfstæð búseta

Meirihluti íbúa býr í einstaklings- eða paraíbúðum. Einstaklingsíbúðirnar eru 53 m² að stærð með sérinngangi og paraíbúðirnar eru 60 til 85 m² að stærð. Ennfremur er eitt 120 m² einbýlishús. Íbúarnir standa undir heimilishaldi með eigin tekjum og örorkulífeyri og er það á ábyrgð íbúanna sem njóta aðstoðar Félagsþjónustu Sólheima ses

Sambýli

Steinahlíð er eina sambýlið á Sólheimum, þar búa sex íbúar. Heimilisrekstur á sambýlinu er greiddur af íbúum sem taka þátt í daglegum heimilisstörfum eftir því sem geta og hæfileikar leyfa. Stuðningsfulltrúar hafa aðstöðu í húsinu og dvelja þar viku í senn.

Einstaklingsíbúðir með sameiginlegu þjónusturými.

Í Bláskógum eru einstaklingsíbúðir með sameiginlegu þjónusturými fyrir níu „heldri“ íbúa Sólheima. Þar er sólarhringsþjónusta. Heimilisrekstur er greiddur af íbúum. Stuðningsfulltrúar hafa aðstöðu í húsinu og dvelja þar viku í senn.



Stoðþjónusta

Íbúar fá lækniþjónustu frá Heilsugæslustöðinni í Laugarási og sækja einnig eftir atvikum lækniþjónustu til Reykjavíkur og á Selfoss. Sjúkraþjálfari kemur einn virkan dag í viku. Tveir nuddarar, rakari, fótaaðgerðafræðingur, snyrtifræðingur og hárgreiðslukona veita einnig þjónustu á Sólheimum með reglulegu millibili. Lyfjalausnir sjá um að skammta lyf fyrir þá sem þess þurfa. Fræðslunet Suðurlands býður íbúum upp á nám á Selfossi og á Sólheimum. Einnig kemur íþróttifræðingur tvisvar í viku og sér um þjálfun í almennum íþróttum. Gott samstarf er við sálfræðinga, geðlækna, atferlisfræðing, mannspekilækni, listmeðferðaraðila o.fl.

Meðalaldur og kynjadreifing íbúa

Meðalaldur 55,4 ár

Aldursdreifing: 23 til 75 ára

Konur: 23

Karlar: 20

Á árinu var atvinnusvið og heimilissvið sameinað undir félagsþjónustu og Jóhanna Hildiberg Harðardóttir var ráðinn sem forstöðumaður félagsþjónustu. Guðrún Jóna Kristjánsdóttir starfar sem þroskaþjálfari.



Félags- og menningarstarf

Tröllagarður

Tröllagarðurinn blómstrar sem aldrei fyrr en gróðurreitirnir eru til afnota fyrir íbúa Sólheima einnig sækir kaffihúsið þangað hráefni í dýrindis salöt fyrir gesti og gangandi. Margir hafa brennandi áhuga á þessu verkefni og hafa verið sett upphækkuð beð fyrir þá sem eiga erfitt með að vinna niður fyrir sig. Tröllagarður hefur mikið samfélagslegt gildi. Þar hönnum við og hugleiðum, ræktum, smíðum, uppskerum, nærumst, spjöllum og göngum frá.

Gott er að skjótast niður í Tröllu að ná í ferskt salat, baunir, Síberíutómata eða ferskar kryddjurtir fyrir kvöldmat.

Umsjón með garðinum hafa starfsmenn Sunnu og Sesseljuhúss auk Valgeirs Fridolfs Backman sem sér um hönnun og skipulag garðsins.



Skakki skóli

Við gróðurhúsið stóð hrörlegur kofi sem nú er búinn að ganga í endurnýjun lífdaga. Þessi kofi sem var kallaður Skakki skóli hefur talsverða sögu en hann var smíðavinnustofa, geymsla, tilheyrði gæsluvelli fyrir leikskóla, Gylfi G. Kristinsson fv. skólastjóri Fjölmennar á Selfossi kenndi þar í tvö ár, Elísabet hin sænska og dóttir hennar Vanja bjuggu í kofanum í eitt ár á níunda áratugnum og elduðu á hlóðum fyrir utan húsið. Fyrir nokkrum árum fékk Skátafélag Sólheima húsið til afnota og notaði til flösku-talningar og síðast notuðu smiðirnir sem reistu nýja gróðurhúsið hann sem verkfærahús og kaffistofu. Eftir að gróðurhúsið var reist var ákveðið að færa Skakka skóla inn í Tröllagarð og alvara sett í að gera kofann upp. Húsið hefur tekið stakkaskiptum eins og sést á meðfylgjandi myndum og stendur til að innrétta húsið í fallegum náttúrustil.



Tónlistarstarf á Sólheimum

Tónlistarstarfið var blómlegt undir stjórn Lárusar Sigurðssonar tónlistarkennara. Haldnir voru fernir nemendatónleikar þar sem allir tónlistarnemendur komu fram og léku og sungu á ýmis konar hljóðfæri. Sólheimakórinn kom fram venju samkvæmt á Þorablótinu, opnaði tónleikaröð Menningarveislunnar og hélt veglega jólatónleika í Sólheimakirkju. Grunnur var lagður að hljóðupptöku á verkum tónlistarnemenda. Sú afurð mun líta dagsins ljós síðla árs 2014 og vera formlega gefin út sem geisladiskur tónlistarnemenda Sólheima.



Fjölheimar Selfossi

Íbúar Sólheima sækja nám til Fjölheima á Selfossi. Þar er boðið upp á fjölbreytt úrval námskeiða sem miða að þörfum hvers og eins. Dæmi um námskeið er mál og tjáning, lestur og ritun, enska, snyrtinámskeið, tónlist, skynjun og samspil, þrjóna- og saumasmiðja, smíði, tölvur, iPad og matreiðsla.



Íþróttir og útivíst á Sólheimum

Íþróttafélagið Gnýr

Íþróttastarf á Sólheimum er undir stjórn Íþróttafélagsins Gnýs. Ávallt er stefnt að því að hafa starfið sem fjölbreyttast svo flestir íbúar geti tekið þátt í því sem þeir hafa áhuga á og gaman af. Það var margt í gangi á árinu svo sem leikfimi, tækjasalur, boccia, sund, ganga, hlaup, hjóleiðar, dans, hopp og skopp.

Fimm manna stjórn var kosin á aðalfundi íþróttafélagsins Gnýs 6. mars 2013. Stjórnina skipa þau Halldór Hartmannsson formaður, Eyþór Jóhannsson varaformaður, María K. Jacobsen ritari, Ágúst Þór Guðnason varamaður og Valgeir Fridolf Backman gjaldkeri.



Sundlaug Sólheima

Sundlaug og heitur pottur hafa verið vel nýtt enda aðstaðan til fyrirmyndar eftir breytingar sem voru gerðar á aðstöðu og merkingum sundlaugarinnar. Ásampt almennri notkun íbúa Sólheima eru skipulagðar sundæfingar og vatnsleikfimi fyrir íbúa Sólheima.



Boccia

Um 25 íbúar Sólheima æfa boccia tvisvar í viku í íþróttaleikhúsinu. Hópurinn keppir á Íslandsmeistaramóti, ÍF sveitakeppni og í einstaklingskeppnum. Vinamót Suðra og Gnýs var í íþróttaleikhúsi Sólheima. Að keppni lokinni var boðið upp á sunddiskó í sundlaug Sólheima, síðan var farið í pitsuveislu í Grænu könnunni. Á meðan veislan stóð yfir voru gömul leikrit frá Leikfélagi Sólheima sýnd á vegg Grænu könnunnar. Íþróttamenn Sólheima þakka Íþróttafélagi Suðra fyrir gott vinamót og hlakka til næsta móts sem verður á Selfossi 30. mars 2014.



Íþróttir og gleði

Haldin voru 12 vikna vor- og haustnámskeið í íþróttum fyrir íbúa Sólheima undir nafninu „Íþróttir og gleði“. Námskeiðið er alhliða leikfimi sem byggist á leikjum, íþróttaæfingum, dansi og boccia. Þjálfari á íþrótta- og leikjanámskeiði fyrir Íþróttafélagið Gný er Emilía Jónsdóttir íþróttakennari.



Frjálsar íþróttir

Margir hafa gaman af frjálsum íþróttum en fáir toppa Ágúst Þór Guðnason. Hann var eini fulltrúi Íþróttafélagsins Gnýs sem keppti á Landsmóttinu á Selfossi en þar vann hann fimm gullmedaljur fyrir HSK í íþróttum fatlaðra



Íþróttir og útivist á Sólheimum

Kvennahlaupið

Kvennahlaupið var þreytt víða á landinu þann 8. júní og að venju var sprett úr spori á Sólheimum. Þátttaka var ákaflega góð og rúmlega 80 konur hlupu, skokkuðu eða gengu 2 eða 5 km. Mikil ánægja var með hlaupið sem er orðinn fastur liður á Sólheimum. Eftir hlaupið var boðið upp á Kristal, lífrænt grænmeti frá Sunnu og ávaxtahlaðborð í Grænu könnunni. Eins og venjulega sá hinn eini sanni Kristján Már Ólafsson um upphitun og afhenti hann öllum þátttakendum verðlaunapeninga þegar komið var í mark.



Sólheimahlaupið

Sólheimahlaupið er orðinn fastur liður í dagskrá Sólheima er hlaupið, gengið eða hjólað frá 9 km upp í 24 km. Þessi árlegi viðburður er samstarfsverkefni Sólheima og Frískra Flóamanna sem er hlauphópur frá Selfossi. Í lok hlaups, þegar hlaupagarpar hafa skolað af sér í sundlauginni og fengið hressingu í Grænu könnunni, veita Flóamenn einum íbúa Sólheima Framfarabikarinn fyrir framfarir eðaástundun í íþróttum á árinu. Að þessu sinni fékk Ólafur Benediktsson Framfarabikarinn fyrir að ganga vasklega Fjósahringinn á hverjum degi og hvetja aðra til hreyfinga. Óli Ben tók þó skýrt fram við þetta tækifæri: „ég tek mér frí frá göngu um jólin“.



Svarti Pétur

Í Grænu könnunni var haldið Íslandsmeistaramót í Svarta Pétri. Mótið var afar spennandi og mikill atgangur á meðan á því stóð. Úrslit mótsins voru að í þriðja sæti var Valgeir Snær Backman, í öðru sæti Erla Björk Sigmundsdóttir en Íslandsmeistari í Svartapéttri 2013 var Guðrún Rósalind Jóhannsdóttir og varði hún titilinn frá því í fyrra. Mótið er styrkt af Íslandsbanka og þakkar mótstjórn kærlega fyrir veittan stuðning.



Íþróttá- og leikjanámskeið

Í sumar var íþróttá- og leikjanámskeið fyrir öll börn í sveitarfélaginu. 10 börn sóttu námskeiðið og voru þau á aldrinum 6 til 12 ára. Á námskeiðinu er reynt að vera sem mest útivíð og farið í fjölbreytta leiki, náttúruskoðun, gönguferðir o.fl. Þegar veðrið var ekki uppá sitt besta var farið í Grænu könnuna og málað, litað, spilað eða farið Íþróttaleikhúsið en þar var leikbúningaherbergið vinsælt og gaman að upplifa þau leikverk sem urðu til á staðnum. Stjórnandi leikjanámskeiðsins var Hrefna Guðmundsdóttir.



Skátafélag Sólheima



Starfsemi Skátafélags Sólheima var öflugt á árinu. Mikið var um heimsóknir skáta, innlendra og erlendra, þar sem haldnar voru sameiginlegar kvöldvökur.

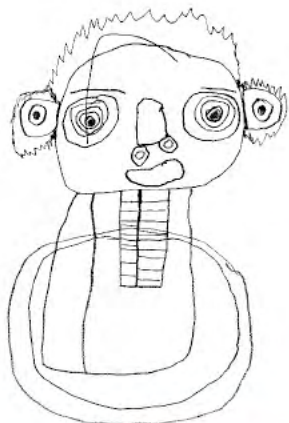
Sólheimaskátar heimsóttu Drekaskátamót á Úlfjótavatni í sumar og tóku þátt í kvöldvöku með stórum hópi barna. Hópur Sólheimaskáta heiðraði stórskátann Björgvin Magnússon þegar hann hélt uppá 90 ára afmælið sitt á Úlfjótavatni. Síðastliðið haust heimsótti Björgvin okkur á Sólheimum ásamt Guðmundi Pálssyni sem er einn af stofnendum Sólheimaskáta og héldu þeir kröftuga kvöldvöku þar sem skátar frá Fossbúum og skátahópur frá Finnlandi tóku þátt.

Farið var á skátaping í Víðistaðaskóla og þar fékk Erlendur Pálsson skipunarbréf sem félagsforingi Skátafélags Sólheima. Fossbúar og Skátafélagið Strókur héldu fjölmennar kvöldvökur í kaffihúsinu Grænu könnunni. Ægisbúar komu og voru með ratleik og fleira skemmtilegt en Ægisbúar hafa ákveðið að koma á hverju ári til Sólheima til að styðja við skátastarfið.

Skátamessa var í Sólheimakirkju á afmælisdegi Baden Powell 22.febrúar, þar mætti skátahöfðingi og hélt eftirminnilega ræðu. Skátakórinn kom í öllu sínu veldi og flutti nokkur lög. Valgeir Fridolf Backman fyrrverandi félagsforingi Skátafélags Sólheima var heiðraður með Þórshamri úr bronsi sem veitist þeim skáta sem unnið hefur skátahreyfingunni sérlega mikið gagn og starfað af dugnaði og förnfýsi.



Nýtt merki skátafélagsins var tekið í notkun. Merkið var hannað af Erlendi Pálssyni og Guðmundi Pálssyni.



Leikfélag Sólheima

Skilaboðaskjóðan var verkefni Leikfélags Sólheima á leikárinu. Verkið var samið af fjöllistamanninum Þorvaldi Þorsteinssyni en hann lést skömmu áður en æfingar á verkinu hófust. Andlát Þorvaldar var mikill missir fyrir íslenskt listalíf. Þorvaldur skildi eftir sig mikið magn verka og ekki síður merkilega lífsýn sem snart mikinn fjölda fólks. Votta Sólheimar nánustu samferðamönnum hans samúð sína. Ekki var farið langa leið í að sækja leikstjóra því stórleikkonan og nágrenninn frá Eyvík, Lilja Nótt Þórarinsdóttir, var fengin til verksins og skilaði hún því með miklum sóma. Verkið var frumsýnt á sumardaginn fyrsta að vanda og var fullt út úr dyrum rétt eins og á þeim fimm sýningum sem fylgdu á eftir. Leikfélagið vill nota tækifærið og þakka öllum þeim sem tóku þátt í sýningunni. Uppsetning Leikfélagsins á Skilaboðaskjóðunni er til á DVD diskum og eru seldir í Versluninni Völu á Sólheimum.



Atvinnumál á Sólheimum

Brekkukot – Nærandi

Í mötuneyti Brekkukots voru afgreiddir um 20 þúsund hádegismatarskammtar. Bakarið og matvinnslan framleiða vörur undir nafni Næranda sem eru seldar í versluninni Völu og í nokkrum verslunum á höfuðborgarsvæðinu. Bakarið útvegar líka veitingar í kaffihúsið Grænu könnuna. Um 22.000 einingar voru seldar úr bakaríinu á árinu 2013. Brekkukot sinnir einnig þrifum og þvotti fyrir gistiheimilið á staðnum og helstu byggingar Sólheima.

Forstöðumaður Brekkukots er Sölvi B. Hilmarsson.



Viðhaldsflokkur Sólheima

Það er í mörg horn að líta hjá viðhaldsflokki Sólheima enda húsakostur og umhverfi stórt. Eitt einbýlishús var tekið í notkun á árinu, annað var gert upp, svo var unnið að endurnýjun baðherbergja í sérbýlum. Útiljós, svokallaðir „munkar“, voru steptir í talsverðu mæli og eru komnir upp víða á svæðinu. Ný borhola var tekin í gagnið með nýjum stýringum og óteljandi önnur smærri viðhaldsverk voru unnin. Viðhaldshópurinn sér einnig um sorphirðu og hæsnarækt.

Forstöðumaður viðhaldsflokks er Þorvaldur Kjartansson.



Garðyrkjustöðin Sunna

Miklar breytingar urðu á rekstri garðyrkjustöðvarinnar Sunnu á árinu 2013. Ölur, Jurtastofan og Sunna sameinuðust undir hatti Sunnu og nýtt 1.760 m² gróðurhús var tekið í notkun en með því tvöfaldast ræktunarrými undir gleri við ræktun á grænmeti. Ræktunarsvæðið er þannig samsett í dag að glergróðurhús og vinnuskáli eru 2960 m², plastgróðurhús eru 710 m² og matjurtagarðar um tveir hektarar.

Aukin áhersla verður lögð á að rækta kryddplöntur, ber og berjarunna á komandi árum ásamt öðrum jurtum sem gefa af sér matvæli. Jurtastofan mun nýta áfram plöntur sem eru ræktaðar eða vaxa villtar á svæðinu. Sólheimar eru aðili að Bændaskógum í umsjón Suðurlandsskóga og sér Sunna um ræktun, plöntun og umhirðu skógræktarsvæðisins sem er 199 hektarar í landi Sólheima en gróðursetning hófst 1991.

Á svæði skógræktarstöðvarinnar er trjásafn með 48 mismunandi trjategundum, sem nú eru orðin níu ára gömul. Áhugasamir ræktendur geta gengið á milli trjáanna og skoðað hvað hentar við eigin ræktun.

Uppskeyra helstu framleiðsluvara Garðyrkjustöðvarinnar Sunnu var eftirfarandi.

Tómatar 6.500 kg

Kirsuberjatómatar 3.500 kg

Kokteiltómatar 1.200 kg.

Agúrkur 5.000 kg

Paprika 2.000 kg

8.000 búnt af grænkáli

4.500 búnt af basilíku

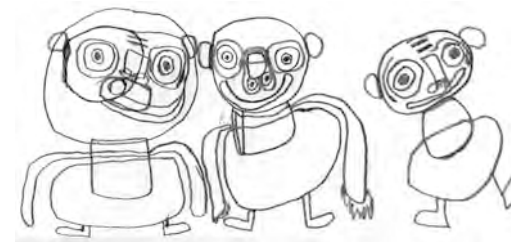
3.100 búnt af steinselju

1.500 pk. afsalati

Um 50.000 stk. af ösp

Mikið er ræktað af runnum, skrautplöntum og kryddi. Framleidd voru jarðaber og jarðaberjaplöntur í nokkru magni. Stefnt er að því að berja- og ávaxtarækt muni aukast enn frekar á næstu árum.

Forstöðumaður Sunnu er Valdimar Ingi Guðmundsson.



Atvinnumál á Sólheimum

Vala verslun - listhús og Græna kannan

Rekstur verslunarinnar Völu er tvíþættur, annars vegar matvöruverslun og hins vegar listhúsi. Í listhúsið fara munir sem unnir eru á vinnustofum Sólheima. Fádæma eftirspurn er eftir framleiðslu vinnustofanna og stoppa munirnir stutt við í hillum. Áhersla er lögð á að afurðir vinnustofa Sólheima séu vandaðir, einstakir og eigulegir munir. Matvöruverslunin er nýtt bæði af heimamönnum, gestum og nágrönnum Sólheima. Lögð er áhersla á að bjóða uppá úrval af lífrænum vörum ásamt daglegum nauðsynjavörum og hefur innflutningur á lífrænt vottuðum vörum aukist verulega bæði fyrir smásölu og hráefni til framleiðslu á Sólheimum. Verslunin og listhúsið eru opin allt árið.

Lífræni dagurinn er orðinn fastur viðburður í samfélaginu á Sólheimum og er á meðal þeirra viðburða sem standa hvað hæst á sumrin en hann er haldinn á torginu milli Völu og Grænu könnunnar. Á lífræna deginum eru reist sölutjöld með lífrænum afurðum frá Sólheimum. Í ár mætti Helga Mogensen sem gestakokkur og matreiddi hún góða og holla rétti handa gestum á kaffihúsinu.

Fjöldi gesta var svipaður milli ára en aukning hefur orðið á virkum dögum og dvelja gestirnir jafnan lengur og njóta alls þess sem Sólheimar hafa uppá að bjóða.

Forstöðumaður Völu og Grænu könnunnar er Ingibjörg Guðjónsdóttir.



Sesseljuhús

Sesseljuhús umhverfisetur er fræðslusetur um umhverfismál og sýningarhús um sjálfbærar byggingar. Þar fer fram alhliða fræðsla um sjálfbærni og umhverfismál auk málþinga, funda og námskeiða hvers konar. Sesseljuhús sér um móttöku og skipulag sjálfbóðaliða sem starfa yfirleitt í eitt ár á Sólheimum en flestir þeirra koma í gegnum EVS verkefnið á vegum Evrópusambandsins. Yfir árið eru um átta sjálfbóðaliðar að störfum. Sesseljuhús sér einnig um rekstur á gistiheimilunum Brekkukoti og Veghúsum sem eru m.a. nýtt af gestum á námskeiðum eða öðrum viðburðum sem fara fram í Sesseljuhúsi. Samstarf við skóla hefur alltaf verið stór þáttur í starfssemi hússins hvort sem það er grunn-, mennta- eða háskólar. Starfsmenn hússins stóðu í ströngu við endurskipulagningu á endurvinnslumálum Sólheima en verkefnið tókst ákaflega vel og er óvíða eins vel gætt að því að það sem til fellur sé endurunnið og dró úr almennu rusli um 60%.

Í tengslum við Menningarveislu Sólheima var haldin árleg fræðslufundaröð í Sesseljuhúsi með ellefu mismunandi fræðsluerindum sem tengdust umhverfi, náttúru og listastarfi. Einnig var sýning á flokkun og endurvinnslu á Sólheimum. Ljósmyndasýningin „Vatn“ var sett upp í samstarfi við Pétur Thomsen ljósmyndara. Myndirnar voru unnar af íbúum Sólheima og voru afrakstur ljósmyndanámskeiðs fyrr um vorið. Sýning um sjálfbærar byggingar er auk þess í húsinu, þ.e. fræðslusýning um torfhús, hálmbaggahús ásamt veglegri yfirlitsmynd um hvernig Sesseljuhús er sjálfbær bygging. Sýningin jurtir og plöntur í landi Sólheima fyrir utan húsið en það er fræðslusýning um þær jurtir og plöntur sem m.a. eru notaðar í bakaríinu og jurtastofu.

Bakhjarlar Sesseljuhúss árið 2013 voru umhverfis- og auðlindarráðuneytið og Landsvirkjun.

Forstöðumaður Sesseljuhúss er Axel Benediktsson.



Vinnustofur Sólheima

Kertagerð

Í kertagerð Sólheima hafa verið búin til handunnin kerti um margra ára skeið úr hreinu bývaxi og paraffíni, til notkunar innandyrna. Úr kertaafgöngum sem gefnir eru til kertagerðarinnar eru búnar til ýmsar stærðir og gerðir af útikertum. Auk þess er endurunnið kertavax notað ásamt hæsnaneti við gerð margs konar skúlptúra og nytjahluta t.d. aðventukransa og karfa sem notaðar eru til skreytinga. Skermar fyrir teljós eða ljósaseríur eru búnir til úr vaxbornum ljósmyndum eða servíettum. Auk þess eru búnir til ljóssker úr vaxi.

Starfsfólk kertagerðarinnar útbjó tvo stóra fugla úr hæsnaneti og vaxi fyrir listsýningu Menningarveislunnar. Annars vegar var það storkur með barn í taui og hins vegar stór fugl sem settur var upp í tré við Ingustofu.

Gaman er að geta þess að sérstök kerti til notkunar á altörum dómkirknanna á Hólum í Hjaltadal og í Skálholti, svonefnd Biskupakerti, voru búnir til í kertagerðinni á þessu ári eftir nokkurra ára hlé. Útbúin voru sérstök mót til að steypa kertin.

Námskeið í kerta- og aðventukransagerð er fastur liður í starfinu er líða fer að jólum. Námskeið fyrir íbúa Sólheima í jóla- og páskaskreytingum auk konfektgerðar hafa verið á dagskrá kertagerðar undanfarin ár.

Verkstjóri kertagerðar er Erla Thomsen.



Trésmiðja

Fyrir listsýningu Menningarveislunnar voru teiknaðar fjölmargar myndir af fuglum af starfsmönnum smiðjunnar. Ein teikning var valin frá hverjum starfsmanni og smíðaður skúlptúr fyrir sýningu sumarsins eftir teikningunni.

Starfsmenn trésmiðjunnar lærðu nýja tækni svo sem að flétta körfur og nota slípivél og önnur verkfæri. Fjölbreyttir munir voru framleiddir svo sem englar, tré, fuglar, hnífapör, hús og fleira til sölu fyrir gesti Sólheima. Leitast er við að allir vinni saman við teikningu og hönnun muna trésmiðjunnar. Verktjóri sker út og aðrir starfsmenn pússa, bora, mála, oliubera og þæfa ull.

Í byrjun desember hóf Sigurgeir Þórðarson afleysingu sem verktjóri trésmiðjunnar þar sem Christelle Bimier fór í fæðingarorlof.



Vinnustofur Sólheima

Listasmiðja

Snemma var byrjað að undirbúa listsýningu Menningarveislunnar. Pálína, Helga og Ólafur H. máluðu samtals þrettán myndverk fyrir sýninguna auk þess sem Ólafur vann skúlptúr (fugl) úr endurnýtanlegu efni, s.s. pappír og trjágreinum, í samvinnu við verkstjóra. Verkið tókst vel og er ætlunin að framhald verði á verkum úr samskonar efni. Á haustmánuðum var haldið áfram að vinna myndverk á striga og pappír í ýmsum stærðum sem er sífellt að verða stærri hluti af framlagi listasmiðjunnar. Auk þess eru skálar, ullarþæfing og póstkort ávallt í vinnslu meðfram öðrum verkefnum.

Verkstjóri listasmiðju er Ólafur Már Guðmundsson.



Vefstofa

Helstu störf á vefstofunni eru vefnaður, útsaumur, þrjón og hekl. Unnið er markvisst að því að draga fram og nýta þá listrænu hæfileika sem starfsmenn búa yfir. Fjórir starfsmenn vefstofunnar tóku þátt í listahátíðinni List án landamæra árið 2013. Erla Björk Sigmundsdóttir, Guðrún Lára Aradóttir, Guðlaug Elísabet Jónatansdóttir og Kristján Ellert Arason sýndu útsaumsverk í Þjóðminjasafni Íslands og kallaðist sýningin „Grösugir strigar“. Sýningin hlaut góðar viðtökur og var vel sótt af gestum. Erla Björk var í kjölfarið fengin í sjónvarpsviðtal til að ræða um útsaumsverkin sín, en viðtalið var sýnt í sjónvarpsþættinum „Með okkar augum“. Verkin sem unnin voru fyrir „Grösuga striga“ auk nokkurra útsaumsverka í viðbót voru svo sýnd á listsýningu Menningarveislunnar.

Verkstjóri vefstofu er Karen Ósk Sigurðardóttir.



Leirgerð

Árið 2013 tók leirgerðin þátt í tveimur samsýningum. Sú fyrri var í Ráðhúsi Reykjavíkur á vegum Listar án landamæra, þar sem þau Edda, Einar, Kamma og Rósý sýndu stóra leirfugla. Á þeirri síðari, listsýningu Menningarveislunnar, voru fuglar einnig meginviðfangsefnið.

Um haustið var hafin hönnun og framleiðsla á leirtai fyrir kaffihúsið Grænu könnuna. Fjölbreyttar teikningar eftir starfsmenn leirgerðarinnar prýða bolla og diska sem gestir kaffihússins nota fyrir lífrænt kaffi og meðlæti. Ráðinn var starfsmaður til verksins, Angela Dos Reis.

Verkstjóri leirgerðar er Ingibjörg Karlsdóttir.



Menningarveisla Sólheima

Menningarveisla Sólheima var sett í áttunda sinn þann 1. júní 2013.

Menningarveislan er í anda menningartengdrar ferðapjónustu. Hún byggir á þeirri hugmynd að ferðamenn komi að Sólheimum og njóti menningarviðburða á borð við fræðsluerindi, tónleika og listsýningar.

Tónleikar voru í Sólheimakirkju alla laugardaga Menningarveislunnar, samtals 11 tónleikar, rétt eins og undanfarin ár, og var oft fullt út úr dyrum í kirkjunni. Listsýningar eru stór liður Menningarveislunnar, þar sem sýnt er handverk gert af íbúum Sólheima.

Áhugi fólks á að koma og njóta þess sem Sólheimar hafa upp á að bjóða eykst ár frá ári og nú koma milli 25 til 30 þúsund manns á Sólheima á ársgrundvelli og eru flestir gestir Menningarveislunnar

"Fuglar og fólk"

Nefndist listsýningin í Ingustofu sumarið 2013 og var hún samstarfsverkefni allra vinnustofa á Sólheimum. Þar litu dagsins ljós fuglar og fólk í ýmsum formum, sem lýstu vel þeirri skapandi vinnu sem fer fram á vinnustofunum. Flest allir sýningargripir seldust upp á fyrstu viku sýningarinnar enda eftirspurn listmuna íbúa Sólheima mikil.

Þín upplifun „Staldráðu við“ í íþróttaleikhúsinu.

Um var að ræða mjög sérstaka sýningu þar sem fólk var hvatt til að hlúa að sálartréinu. Hugmyndin fól í sér að skapa undraskóg með íbúum Sólheima og gestum sem heimsóttu sýninguna. Tré voru í aðalhlutverki og voru þau án laufblaða í upphafi sýningar. Þegar leið á sumarið vaknaði skógurinn smátt og smátt til lífsins með skilaboðablöðum á hverri grein. Á sýningunni var unnið með skilningarvitin þar mátti finna lykt, sjá, snerta, og heyra. Tónlistin sem hljómaði í bakgrunni var eftir Lárus Sigurðsson tónlistarmann og útskurðarmeistara hér á Sólheimum. Löggin má finna á plötunni, Jarðhörpusálmar, frá árinu 2001. Þar leikur Lárus á eigin hljóðfæri, smíðuð á Sólheimum. Gestir voru beðnir um að fanga augnablikið og deila sinni upplifun með því að skrifa hugleiðingar sínar í formi óska, ljóða eða bæna. Þetta var síðan fest með bandi og hengt á greinar trjáanna sem báru mismunandi hughrif. Þannig smátt og smátt laufgaðist skógurinn þegar skilaboðin bættust á eitt og eitt á greinarnar.



Sólheimakirkja

Á liðnu ári var starfið í Sólheimakirkju að venju líflegt og fjölsótt. Guðsþjónustur voru að jafnaði aðra hverja helgi, kirkjuskólinn var vel sóttur þau skipti sem hann var en þetta árið var hann eingöngu starfræktur fram að páskum. Það er orðið að föstum lið í kirkjuskólanum að komið er saman í anddyri kirkjunnar þar sem boðið er upp á léttar veitingar. Við það myndast samfélag sem er öllum viðstöddum mikils virði og eftirminnilegt.

Athafnir í kirkjunni voru alls 30, þátttakendur í þeim voru 1.360 talsins eða 45 að meðaltali. Er það mjög svipaður fjöldi kirkjugesta og árið áður. Ein hjónavigsla fór fram og þrjú börn voru fermd.

Á kirkjudeginum, sem haldinn var 14. júlí, predikaði og þjónaði fyrir altari sr. Sólveig Lára Guðmundsdóttir, vígslubiskup á Hólum í Hjaltadal, auk staðarprests.

Tónleikar Menningarveislunnar fóru fram í kirkjunni að venju og var bekkurinn oft þétt setinn. Auk þeirra voru nemendatónleikar tónlistarsviðs Sólheima haldnir um haustið við mikinn fögnuð þeirra er á hlýddu.

Lifnað hefur yfir því að kórar komi og hafi æfingardaga í kirkjunni. Er það okkur fagnaðarefni þar sem þeir syngja þá gjarnan við messu eða halda opna æfingu öllum til ánægju.

Auk framangreinds var tekið á móti mörgum hópum sem komu í kirkjuna á ferð sinni um Suðurland. Var þá oft tekið til við söng og sungnir sálmar og ýmis ættjarðarlög.

Á miðju ári lét sr. Rúnar Þór Egilsson sóknarprestur Mosfellsprestakalls af störfum eftir rúmlega 30 ára starf. Eru sr. Rúnari og Svanhildi eiginkonu hans, þökkun störf þeirra í þágu íbúa Sólheima á liðnum árum og þeim hjónum óskað alls hins besta í framtíðinni.

Við þessa breytingu voru Mosfells- og Skálholtsprestaköll sameinuð í eitt Skálholtsprestaköll og þjónar því sameinaða prestakalli sr. Egill Hallgrímsson sóknarprestur.

Sérþjónustuprestur Sólheima er sr. Birgir Thomsen.



Erlent samstarf

Sólheimar, í samstarfi við átta listastofur víðsvegar um Evrópu, vinna nú að undirbúningi listahátíðar sem verður á Möltu árið 2015 og hittust hóparnir á Sólheimum á fyrsta fundi í október. Leikfélag Sólheima fékk, ásamt AFANIAS í Madrid, styrk frá þróunarsamstarfi EFTA landanna til að setja upp leiksýningar sem sýndar verða í báðum löndum árið 2014. Sólheimaleikhúsið sýnir verk byggt á skrifum Federico García Lorca og AFANIAS hópurinn setur saman verk byggt á verkum Halldórs Laxness og Auðar Jónsdóttur. Sýningar verða á Sólheimum og í Þjóðleikhúsinu í byrjun mars og í Mira leikhúsinu í Madrid í lokjúní 2014.

Gott samstarf var við samfélagið Solåkra í Järna í Svíþjóð, vinnustofu í Gardermoen í Noregi og Camphill hreyfinguna í Bretlandisem undanfarin ár.

Sesseljuhús tók þátt í Green Village þar sem handverksfólk frá jaðarsamfélögum í Evrópu kynna sjálfbært handverk.

Ungmenni frá Norðurlöndum komu á Sólheima og fræddust um víðsýni, samvinnu, traust og umburðarlyndi en þessa þætti var unnið með í gegnum íþróttir og leiki.

Listnámsnemendur og kennarar frá fjórum löndum dvöldu í vinnubúðum í Sesseljuhúsi dagana 2. - 6. júní til að leggja lokahönd á tveggja ára samstarfsverkefni á sviði list- og verkmenntunar.

Samstarf við bandarísku menntasamtökin CELL hefur verið farsælt undanfarin ár en á síðasta ári komu þrjú hópar á vegum samtakanna, tveir hópanna dvöldu í þrjú mánuði og sá þriðji í þrjár vikur. Hóparnir eru samsettir af nemendum úr bandarískum háskólum, ásamt kennurum, og stunda þeir nám í sjálfbærni með áherslu á umhverfi og samfélag auk þess sem þau fá grunnkennslu í íslensku.

Styrktarsjóður Sólheima og íbúar Sólheima hafa tekið að sér að styðja samfélag og byggðahverfi í Suður-Afríku sem þjónar einstaklingum með sérþarfir. Ikhaya Loxolo (Heimili friðarins) er fyrsta heimilið fyrir einstaklinga með þroskahömlun í Elliotdale sem er eitt fátækasta svæði Suður-Afríku. Heimilið tók formlega til starfa í janúar 2008 þegar fyrstu fimm



Styrktarsjóður Sólheima

Styrktarsjóður Sólheima var stofnaður árið 1986 og starfar samkvæmt skipulagsskrá.

Hlutverk sjóðsins er:

Að veita styrki eða lán til verklegra framkvæmda að Sólheimum.

Að veita styrki eða lán til kaupa á áhöldum og verkfærum.

Að veita styrki eða lán til námsdvala á sviði er tengist starfi Sólheima. Að styrkja ferðalög, sumardvalir og annað frístundastarf íbúa Sólheima.

Sjóðurinn sér um að byggja og reka félagslegar íbúðir, orlofsíbúðir eða annars konar húsnæði ásamt því að annast útleigu og rekstur íbúðar- og atvinnuhúsnæðis að Sólheimum. Sjóðurinn styður einnig við atvinnustarfssemi Sólheima.

Íbúðarhúsnæði í útleigu:

- Þrjátíu íbúðir
- Tvö sambýli
- Ein þjálfunar- og þjónustuíbúð
- Níu íbúðaeiningar fyrir heldriborgara
- Fjórar íbúðir í tveimur raðhúsum
- Tólf einbýlishús

Höfuðviðfangsefni sjóðsins á árinu var að klára uppbyggingu nýs gróðurhúss að Sólheimum sem var tekið formlega í notkun á árinu. Húsið er 1689 m² að stærð. Einnig var lokið við byggingu einbýlishúss. Verulegt átak var gert í viðhaldi húsnæðis og fegrun utandyra.

Veittir voru styrkir til hljóðfærakaupa vegna tónlistarkennslu og vegna viðhaldsframkvæmda. Þá voru einnig veittir nokkrir smærri styrkir vegna ferða- og endurmenntunar og til starfsmannafélags Sólheima.

Í samræmi við hlutverk og tilgang sjóðsins eru í umsjón hans fjórir sjóðir:

Orlofs- og starfsmenntasjóður

Orlofsjóður var stofnaður á 60 ára afmæli Sólheima árið 1990. Sjóðurinn hefur úthlutað styrkjum til orlofsdvalar fyrir yfir 4 millj. kr. Framlög hafa komið með gjafafé, auk fjárveitinga úr styrktarsjóði.

Starfsmenntasjóður var stofnaður árið 2002 er 100 ár voru liðin frá fæðingu Sesselju Hreindísar og hefur úthlutað styrkjum til endurmenntunar. Framlög í sjóðinn hafa komið frá styrktarsjóði og Sólheimum.

Atvinnuhúsnæði í útleigu:

- Veghús, gistihús
- Ólasmíðja, verkstæði og vinnustofur
- Ingustofa, verkstæði og vinnustofur
- Sesseljuhús, umhverfissetur
- Tómasarsmíðja, trésmíðaverkstæði, slökkvistöð og áhaldahús



Menningarsjóður

Í menningarsjóð er lagt árlegt framlag fyrirtækja Sólheima, Sólheima ses og Styrktarsjóðsins. Sjóðurinn hefur fyrst og fremst annast kaup á listaverkum og styrkt menningaviðburði.

Atvinnuþróunarsjóður

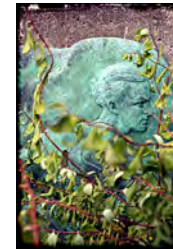
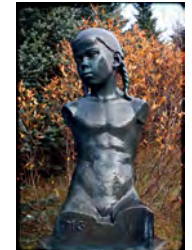
Sjóðurinn var stofnaður árið 2004. Í sjóðinn rennur 1/3 hluti sölutekna af vörum verkstæða Sólheima og hluti hagnaðar af rekstri fyrirtækja Sólheima. Verkefni sjóðsins er að leggja fram fé vegna vöruþróunar og tækjakaupa.

Péturssjóður. Sjóðurinn var stofnaður með gjafafé 23. ágúst árið 2005. Á því ári stóð sjóðurinn fyrir kaupum á kirkjuklukkum fyrir Sólheimakirkju. Síðasta verkefni sjóðsins var að leggja fram fjármuni vegna gerðar altaristöflu í Sólheimakirkju. Sjóðnum er einkum ætlað að kosta viðhald og búnað fyrir Sólheimakirkju.

Styrktarsjóður Sólheima stóð fyrir tveimur fjársöfnunum á árinu. Safnað var vegna byggingar nýs gróðurhúss. Fjármögnun gróðurhússins hefur verið aðalviðfangsefni Styrktarsjóðsins, bygging íbúðarhúsnæðis, endurgerð íbúðar í Selhamri.

Unnur Rán Halldórsdóttir, Bókhaldstofunni Stemma, annast bókhald og innheimtu fyrir sjóðinn. Pétur Sveinbjarnarson, stjórnarformaður sjóðsins, hefur umsjón með daglegum rekstri.

Garðar Sólheima setja sterkan svip á samfélagið, fegra staðinn og auka lífsgæði íbúa og þeirra sem staðinn heimsækja. Garðarnir eru til fræðslu fyrir íbúa og gesti Sólheima og um leið að kynna það einstaka samfélag sem Sólheimar eru.



Garðar Sólheima.

Garðar Sólheima setja sterkan svip á samfélagið, fegra staðinn og auka lífsgæði íbúa og þeirra sem staðinn heimsækja. Garðarnir eru til fræðslu fyrir íbúa og gesti Sólheima og um leið að kynna það einstaka samfélag sem Sólheimar eru.

1. Höggmyndagarður.

Garðurinn var formlega opnaður á 70 ára afmæli Sólheima. Í garðinum eru 13 afsteypur listaverka eftir frumkvöðla íslenskrar höggmyndalistar frá aldamótum 1900 til 1970. Stefnt er á að í garðinum verði að finna í eitt verk eftir alla helstu íslensku höggmyndalistamenn á síðustu öld.

2. Ljóðagarður.

Nú þegar eru í garðinum fjögur ljóðaskilti með ljóðum eftir Matthías Johannessen og Þórarinn Eldjárn, Þorstein frá Hamri og Vilborgu Dagbjartsdóttur.

3. Trjágarður- trjásafn

Trjásafn Sólheima var formlega opnað 5 júlí 2005 á 75 ára afmæli Sólheima. Í garðinum eru um 58 tegundir trjáplatna sem nú eru orðin 8 ára og gaman að sjá hvernig þau hafa dafnað á þessum árum. Garðurinn er ofan við skógræktarstöðina.

4. Orkugarður.

Undanfarin ár hefur verið unnið við að setja upp Orkugarð til að sýna möguleika í sjálfbærri orkuöflun og er miðstöð garðsins í Sesseljuhúsi. Helstu kennileiti garðsins eru.

1. sólarorka – nú þegar eru uppsettir sólarcellur á þaki Sesseljuhúss
2. vindorka – vindmylla ofan við Sesseljuhús
3. jarðvarmi – Sólheimar hafa sína eigin hitaveitu
4. vatnsorku – Virkjunarhjól er við hitaveitu
5. líforku – Á Sólheimum er líforka bundin í fallegum skógi en þar er einnig að finna jarðgerðarvél sem forvinna lífrænar leifar til áburðar.

5. Garður lífsins.

Í garðinum er ráðgert að gróðursetja eitt tré fyrir hvert barn sem fæðist með lögheimili að Sólheimum. Í deiliskipulagi Sólheima er gert ráð fyrir þessum trjágarði á milli Bergmálshús og Sólheimakirkju

6. Kirkjugarður

Kirkjugarðurinn var vígður 2012 og stendur austan megin við Sólheimakirkju.



Tölulegar upplýsingar - miðað við desemberlok 2013



Meðalaldur heimilisfólks	55,4	43
Á launaskrá í desember	55 konur - 52 karlar	107
Fjöldi íbúa með lögheimili á Sólheimum	Meðalaldur 44,8	95
Fjöldi íbúa með lögheimili í Grímsnes-og Grafningshreppi		422
Fjöldi barna 0 til 5 ára og meðalaldur þeirra	1,8	3
Fjöldi barna 6 til 16 ára og meðalaldur þeirra	12,3	3
Meðalaldur barna	7,8	6
Fjöldi heimila á Sólheimum		52
Fjöldi erlendra sjálfboðaliða- sem dveljast í 6-12 mánuði		8

Yfirlit fasteigna

Íbúðarhúsnæði

Sambýli, sérbýli auk íbúða starfsmanna sem byggð hafa verið á tímabilinu 1932 til ársins 2007

4.724 m²

Þjónustuhúsnæði

Sólheimahús, Vigdísarhús, sundlaug, Íþróttaleikhús, Græna kannan, Sólheimakirkja og Tómasarsmiðja

3.752 m²

Atvinnuhúsnæði

Gistiheimilið Brekkukot, Ólasmiðja, Ingustofa, Sesseljuhús, Garðyrkjustöðin Sunna, Skógræktarstöðin Ölur og Verslunin Vala

5.994 m²

Annað húsnæði

Skakki skóli, Safnhaugahús, Hitaveituhús, Upphæðir 3, Upphæðir 15 og Bergmálshúsið

938 m²

Húsnæði á Sólheimum alls

15.188 m²



Samstarfsaðilar Sólheima

- Velferðarráðuneytið
- Umhverfisiráðuneytið
- Hitaveita Suðurnesja
- Árborg
- Fjölmennt
- Fangelsismálastofnun
- Bergmál, líknar- og vinafélag
- Vinnumálastofnun
- Veraldarvinir, AUS
- Camphill hreyfingin
- Solåkra í Järna í Svíþjóð
- Marli í Lübeck í Þýskalandi
- GEN - alþjóðasamtök sjálfbærra byggðarhverfa
- EVS – Evrópa unga fólksins
- SEEDS sjálfbóðaliðasamtökin
- Landsvirkjun
- Landsbankinn
- CELL - Center for Ecological Living and Learning
- Orkuveita Reykjavíkur
- Grímsnes- og Grafningshreppur
- AFANIAS Madrid

