

Ad veita tækifæri í sjálfbærnu samfélagi

Sólheimar ses
Ársskýrsla 2009



Sólheimar

Sólheimar ses,
Stofnandi Sesselja Hreindís Sigmundsdóttir
(1902 – 1974)

Fulltrúaráð:

Árni Johnsen	Óðinn Helgi Jónsson
Björg Fenger	Ólafur G. Gústafsson
Edda Björgvinsdóttir	Óli Tynes
Fanney Proppé	Pétur Sveinbjarnarson
Gísli Hendriksson	Sigurjón Örn Þórssón
Guðmundur Bjarnason	Sverrir Berg Steinarsson
Sr. Gylfi Jónsson	Sr. Valgeir Ástráðsson
Margrét Jónsdóttir	Vilhjálmur Þ. Vilhjálmsson
Margrét Tómasdóttir	

Formaður fulltrúaráðs Sólheima ses: Pétur Sveinbjarnarson
Endurskoðandi: Margrét Pétursdóttir löggiltur endurskoðandi
Félagskjörnir skoðunarmenn reikninga:
Ólafur G. Gústafsson og Vilhjálmur Vilhjálmsson
Lögmaður Sólheima: Ólafur G. Gústafsson hrl.
Arkitekt: Árni Friðriksson

Framkvæmdastjórn Sólheima

Pétur Sveinbjarnarson, formaður
Sigurjón Örn Þórssón Guðmundur Bjarnason
Margrét Tómasdóttir Sr. Valgeir Ástráðsson

Heiðursborgari Sólheima er Tómas Grétar Ólason

Framkvæmdastjóri: Guðmundur Ármann Pétursson
Forstöðumaður heimilissviðs: Guðrún Jóna Kristjánsdóttir
Forstöðumaður atvinnusviðs: Guðmundur Karl Friðjónsson
Forstöðumaður Sesseljuhúss: Bergþóra Hlíðkvist Skúladóttir/
Pálín Dögg Helgadóttir
Félagsmálafulltrúi: Valgeir Fridolf Backman
Prestur og rafeindavirki: Sr. Birgir Thomsen

Ritstjórn ársskýrslu:
Sr. Birgir Thomsen
Umbrot: Kristín Helgadóttir

Sólheimar ses
Kt. 610269 4519
Sólheimar · 801 Selfoss
solheimar@solheimar.is · www.solheimar.is

Markmið Sólheima ses

Markmið Sólheima er að skapa sjálfbært samfélag, byggt fólki sem leggur áherslu á ræktun manns og náttúru.

Lögð er áhersla á eigin matvælaframleiðslu, byggingar í sátt við náttúruna, eigin orkuöflun, lífræna ræktun, vinnslu afurða úr náttúrulegum efnum og endurvinnslu.

Atvinnustarfsemi tekur mið af efnahagslegum og félagslegum áhrifum á samfélagið og er í sátt við náttúruna.

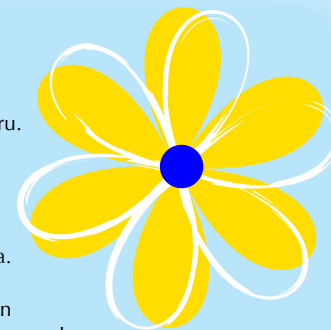
Sólheimar starfrækja félagsþjónustu við fólk með sérþarfir þar sem einstaklingum er veitt þjálfun og leiðsögn með það að markmiði að gera þeim kleift að lifa eðlilegu lífi og hasla sér völl í samfélaginu þar sem þeim vegnar best.

Sólheimum er heimilt að standa að rekstri fyrirtækja ýmist með beinum hætti eða aðild að sjálfstæðum rekstrarfélögum.

Sólheimum er heimilt að koma upp og reka félagslegar íbúðir, svo og leigja lóðir fyrir íbúða- og atvinnuhúsnæði.

Sólheimum er heimilt að standa að þróunaraðstoð við einstaklinga með sérþarfir erlendis á eigin vegum eða í samstarfi við aðra.

Styrktarsjóður Sólheima hefur sjálfstæðan fjárhag og starfar samkvæmt sérstakri skipulagsskrá.



Sólheimar - byggðahverfi

Á Sólheimum er byggð með skýra og jákvæða ímynd sveitaþorps þar sem mannvirðing er í öndvegi.



Náttúran

Á Sólheimum er náttúrunni sýnd virðing og leitast við að vernda náttúrulega ferla og stuðla að umhverfisvernd eins og frekast er unnt.

Samfélagið

Á Sólheimum er samheldið og fjölbreytt samfélag þar sem ríkir traust og virðing milli manna og íbúum og gestum líður vel. Hver einstaklingur er mikilvægur og hefur hlutverki að gegna í samfélaginu.

Atvinnulífið

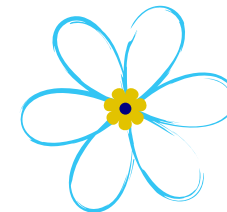
Á Sólheimum er atvinnustarfsemi byggð á lífrænni ræktun, garðyrkju og matvælaframleiðslu, handverki og iðnaði úr náttúruafurðum, auk náttúru- og heilsutengdri ferðaþjónustu.

Menningarlífið

Á Sólheimum er öflugt menningarlíf tengt fjölbreyttum listgreinum ásamt umhverfistengdri fræðslustarfsemi, sem styrkir tengsl samfélagsins bæði inn á við og út á við.

Byggðin

Á Sólheimum er sjálfbær byggð þar sem tengsl náttúru, mannlífs og byggðar eru sterk.





Árið 2009 var íbúum Sólheima gjöfult og gott – en þó með einni undantekningu.

Aldrei hafa fleiri gestir heimsótt Sólheima og aldrei hefur sala á afurðum og framleiðsluvörum vinnustofa og fyrirtækja Sólheima verði meiri. Reyndar svo mikil um hásumarið að vöruskorts var farið að gæta þegar starf hófst að nýju á vinnustofum eftir sumarleyfi. Menningarveisla Sólheimar hefur unnið sér fastan sess í starfi Sólheima. Boðið er upp á fjölbætta menningardagsskrá s.s. tónleika og sýningar. Margir fastagestir sækja viðburði Menningarveislu Sólheima ár eftir ár ekki síst nágrannar úr fjölbýlum sumarbústaðahverfum.

Merkur áfangi náðist í þjónustu við heldriborgara Sólheima þegar fjórar íbúðaeiningar voru teknar í notkun í viðbyggingu við Bláskóga. Nú geta eldri íbúar búið lengur að Sólheimum og fengið betri þjónustu. Þessu ber að fagna. Unnið var af fullum krafti við byggingu Tómasarsmiðju, sem er 420 m² hús. Þar verður góð aðstaða fyrir verkstæði, áhaldahús og slökkvistöð. Stefnt er að því að byggingu hússins verði lokið á 80 ára afmæli Sólheima 5. júlí 2010. Auk þess var afhjúpuð hér þann 5. júlí s.l. stytta sem nefnd er „Engill vonar og kærleika“ og eru Sólheimar 12. samfélagið í heiminum þar sem slík stytta er sett upp.

Starfið í Sesseljuhúsi gekk vel og ánægjulegt að háskólanámið skuli vera að skjóta föstum rötum, en þetta var í fjórða skiptið sem bandarískir stúdentar sækja fræðslu um sjálfbæra þróun í sjálfbæru samfélagi. Á næstunni verður hugað að frekari sókn erlendis til kynningar á háskólanámi að Sólheimum. Á árinu var veruleg aukning á fjölda námskeiða og fyrirlestra í Sesseljuhúsi svo og heimsóknum nemenda úr skólum landsins.

Líknar- og vinafélagið Bergmál hefur undanfarin tíu ár starfað að Sólheimum og staðið fyrir orlofsvikum tvisvar á ári fyrir krabbameinssjúklinga og langveikt fólk. Stórkostlegt hefur verið að fylgjast með þessum fámenna en öflugra félagsskap sem gefur jafn mikið af sér til að líkna og gleðja. Á árinu var fagnað verklokum við heilsu- og orlofsheimili samtakanna, glæsilegt hús sem rúmar 26 gesti þar sem aðbúnaður er til fyrirmyndar. Sólheimum er það ánægjulefni hversu vel samstarfið við Bergmál hefur gengið.

Á næsta ári verður þess minnst að 80 ár verða liðin frá stofnun Sólheima. Þessum tímamótum verður fagnað af íbúum og velunnurum Sólheima hérlendis sem erlendis. Sólheimar eiga alþjóðlegan sess sem elsta samfélag (byggðahverfi) í veröldinni þar sem fatlaðir og ófatlaðir starfa saman, en slíkum byggðahverfum hefur fjölgað mikið hin síðari ár og jafnan litið til Sólheima sem brautryðjenda og fyrirmyndar. Í erlendum handbókum og fræðiritum er Sólheima getið sem fyrsta “ECO village” í heimi. Með vaxandi skilningi og áhuga á umhverfismálum er unnið að stofnun fjölmargra slíkra staða, sem eiga að „vera lífandi fyrirmyndir“ í umhverfismálum, þar sem hinn almenni borgari getur leitað fyrirmynda um lausnir í umhverfismálum. Þá er upphaf lífrænnar ræktun á Norðurlöndum að Sólheimum.

Vart líður sú vika að ekki sé fjallað um Sólheima í erlendum fjölmiðlum og ætíð á jákvæðan hátt. Erfitt er því að skilja þá fáu einstaklinga sem af einhverjum hvötum geta ekki sætt sig við tilvist Sólheima og leggja þetta litla byggðahverfi í einelti.

Við afgreiðslu fjárlaga árið 2009 lýsti þáverandi félagsmálaráðherra (nú forsætisráðherra) ítrekað yfir í fjölmiðlum að fjárveitingar til þjónustu við fatlaða yrðu ekki lækkaðar. Svo reyndist vera en með einni undantekningu. Fjárveiting til Sólheima var lækkuð um 11 milljónir króna og Sólheimar eini þjónustuveitandi fatlaðra sem þurfti að taka á sig skerðingu á fjárlögum. Þetta er í tíunda skiptið sem þessi ráðherra reynir að koma höggi á starf Sólheima. Er það svo að þeir sem hæst tala um gegnsæi, mannréttindi og jafnrétti á hátíðardögum, gleymi þeim orðum jafnskjótt aðra daga ársins? Forráðamenn Sólheima telja sjálfsagt að Sólheimar, eins og aðrir, taki á sig skerðingar á fjárveitingum við þær aðstæður sem nú ríkja til jafns við aðra, en sætta sig ekki við það að þurfa að taka á sig sérstakar skerðingar umfram aðra.



Ég flyt rúmlega 30 þúsund gestum sem héldu glaðir heim eftir heimsókn að Sólheimum á árinu, bestu þakkir fyrir komuna og býð þá velkomna sem fyrst aftur. Einstaklingum og fyrirtækjum sem færðu okkur gjafir, flyt ég þakkir fyrir framlag þeirra til uppbyggingar hér að Sólheimum. Að síðustu en ekki síst þakka ég samstarfsfólki í framkvæmdastjórn, starfsfólki og íbúum ánægjulegt og gott samstarf á árinu.

Pjetur Guindjarni-son



Samkvæmt samkomulagi við Félagsmálaráðuneytið veitir Félagsþjónusta Sólheima 42 einstaklingum stoðþjónustu og stuðning við búsetu, atvinnu og félagsstarf.

Búseta er með þrennum hætti

Sjálfstæð búseta

Meirihluti íbúa býr í einstaklings- eða paríbúðum. Einstaklingsíbúðirnar eru 53m² að stærð með sérinngangi og paríbúðirnar 60 til 85m² að stærð. Á árinu 2007 var einnig tekið í notkun nýtt 120m² einbýlishús fyrir íbúa. Íbúarnir standa undir heimilishaldi með eigin tekjum og örorkulífeyri. Heimilishald er á ábyrgð íbúanna, en þeir njóta aðstoðar félagsþjónustu Sólheima.

Sambýli

Steinahlíð er eina sambýlið hérna, þar búa 6 íbúar. Brautarholti, sem var sambýli, var lokað s.l. vor þegar að nýja álman í Bláskógum var opnuð, þá fluttu þeir sem þar bjuggu í Steinahlíð og Bláskóga. Heimilisrekstur á sambýlinu er greiddur af íbúum þess sem taka þátt í daglegum heimilisstörfum eftir því sem geta og hæfileikar leyfa. Stuðningsfulltrúar hafa aðstöðu í húsinu og dvelja þar viku í senn.

Einstaklingsíbúðir með sameiginlegu þjónusturými.

Í Bláskógum eru einstaklingsíbúðir með sameiginlegu þjónusturými fyrir „heldri“ íbúa.

Í vor var tekin í notkun ný álma og þar er nú rekin sólahrings þjónusta.

Þar búa 10 einstaklingar. Heimilisrekstur er greiddur af íbúum.

Stuðningsfulltrúar hafa aðstöðu í húsinu og dvelja þar viku í senn.

Starfsemin er margþætt og snýr stuðningurinn sem íbúum stendur til boða að öllum þáttum lífsins, má þar nefna aðstoð við heimilishald, persónuleg þrif, fjármál, aðföng ýmiskonar, félagslega samveru og margt fleira. Markmiðið er að auka færni og sjálfstæði íbúana og veita einstaklingsbundna þjónustu.

Stoðþjónusta:

Íbúar fá lækniþjónustu frá Heilsugæslustöðinni í Laugarási og sækja einnig töluverða lækniþjónustu til Reykjavíkur og á Selfoss.

Nuddari, rakari, snyrtifræðingur og hárgreiðslukona veita þjónustu á Sólheimum með reglulegu millibili.

Lyfjalausnir sjá um að skammta lyf fyrir þá sem þess þurfa. Fjölmennt býður íbúum upp á nám á Selfossi og íþróttakennslu á Sólheimum. Einnig kemur íþróttafraeðingur tvisvar í viku með Boccia og almennar íþróttir.

Orlofsferðir

Ferðir utan til Póllands, Noregs og Danmerkur dreifðust yfir árið.

Kanaríeyjaferðir voru í febrúar og september.

Í ferðir til fyrrgreindra landa árið 2009, fóru 12 einstaklingar.

Orlofsferðir innanlands voru 19 og þátttakendur í þeim voru alls 36 .

Meðalaldur og kynjadreifing íbúa:

Meðalaldur: 52 ár

Aldursdreifing: 21 til 76 ára

Konur: 24

Karlar: 18



Aðrir skjólstaðingar

Vistun og samfélagsaðlögun fyrirmyndarfanga

Tveir til þrjú einstaklingar hafa að staðaldri verið þátttakendur í verkefninu „Vistun og samfélagsaðlögun að Sólheimum“. Verkefnið byggir á samningi við Fangelsismálastofnun ríkisins frá 22. september 2004. Alls var heildarfjöldi dvalarmánaða 116,5 í lok árs og þátttakendur í verkefninu orðnir 11 talsins.

Tveir einstaklingar luku dvöl sinni að Sólheimum á árinu og einn hóf dvöl sína hér, en það er annar kvenþátttakandinn í verkefninu. Nú þegar fimm ár eru liðin frá upphafi verkefnisins er komin góð reynsla á framkvæmd þess. Þetta úrræði við lúkningu afplánunar refsíðoma hefur reynt vel og hafa þeir einstaklingar sem hér hafa verið tekið þátt í samfélaginu, auk þess að mörg þeirra halda góðum tengslum við Sólheima eftir að afplánun líkur.

Svæðisvinnumiðlun

Samstarf við Svæðisvinnumiðlun Suðurlands hélt áfram, en það snýst um að skapa langtíma-atvinnulausum einstaklingum tækifæri til atvinnuþátttöku og félagslegrar aðlögunar. Hefur aðallega verið um byggingarvinnu að ræða.

Erlendir sjálfbóðaliðar

Haldið var áfram samstarfi við erlend og innlend sjálfbóðaliðasamtök til þess að gefa ungam einstaklingum af ýmsu þjóðerni tækifæri til að kynna sér og upplifa samfélagið á Sólheimum og íslenskum aðstæðum, með þátttöku í daglegu lífi í byggðahverfinu.

Sundæfing

Á árinu voru þrjú sjálfbóðaliðar sem dvöldust á Sólheimum í eitt ár. Tæplega fjörutíu sjálfbóðaliðar störfuðu einnig í nokkrum hópum, hver hópur í tvær vikur í senn. Sjálfbóðaliðarnir voru á öllum aldri og komu frá Evrópu, Asíu og Ameríku.

Skapandi störf fyrir alla

Sólheimar hafa markað sér sérstöðu á Íslandi í atvinnumálum. Þessi sérstaða felst í því að allir íbúar á Sólheimum eiga kost á vinnu, við hæfi hvers og eins, við skapandi og fjölbreytt störf alla virka daga. Dagvistun er úrræði fyrir þá sem sökum aldurs eða veikinda búa við verulega skerta starfsorku. Það hefur alla tíð verið stefna Sólheima í atvinnumálum að gefa fólki kost á að stunda sína vinnu svo lengi sem það getur og vill. Það eru því ekki endilega aldursmörk sem ákvarða hverjir njóta dagvistunar. Öll þessi störf hafa mikla þýðingu fyrir viðkomandi og samfélagið og eru til staðar vegna samfélagsgerðar Sólheima.

Sex vinnustofur og fjögur fyrirtæki

Vinnustofur eru sex á Sólheimum. Þær eru þróaðar sem listvinnustofur þar sem framsæknir og skapandi listamenn veita starfinu forstöðu en hlúa jafnframt eftir fremsta megni að hæfileikum hvers og eins starfsmanns og virkja þá til listrænnar sköpunar í framleiðsluferlinu.

Samstarf við fyrirtæki

Atvinnuvið gerir samkomulag við þau fyrirtæki sem starfrækt eru á Sólheimum, þ.e. skógræktarstöðina Ölur, garðyrkju-stöðina Sunnu, Völu verslunar og listhús og gisti- og heilsuheimilið Brekkukot. Með samkomulagi við þessi fyrirtæki er skjólstæðingum Sólheima sköpuð fjölbreytt og krefjandi störf. Auk þeirra starfa sem upp hafa verið talin er atvinna við hænsnarækt, viðhald eigna, sorphirðu og póstburð.



Fræðslustörf

Á vordögum var haldið námskeið í kertagerð í samstarfi við Námsflokka Hafnarjarðar og í samstarfi við Fræðslunet Suðurlands voru haldin þrjú samskonar námskeið á haustdögum. Einnig voru haldin námskeið í kertagerð fyrir meðlimi Kvenfélags Grímsneshrepps og íbúa Sólheima, þar sem gerð adventukransa úr vaxi og neti var vinsælt viðfangsefni. Auk þess tóku íbúar Sólheima þátt í og/eða stóðu fyrir eftirtöldum námskeiðum:

- Leikjanámskeið, haldið hér á Sólheimum frá byrjun júní fram í miðjan ágúst mánuð.
- Námskeið var haldið í gerð adventuljósa fyrir jólin.
- Sólheimanámskeiðið, er leiðtoganámskeið á vegum Þjóðkirkjunnar, KFUM. KFUK auk ÆSKR og fleiri aðila fyrir leiðtogaefni af öllu landinu, sem haldið hér að Sólheimum og er það árlegt námskeið.
- Ýmsir fyrirlestrar voru í boði og má þar nefna lækningu Aart van der Stel sem fjallaði um fatlanir og einstaklinginn út frá sjónarhorni mannspeklækninga.

Erlent samstarf

Samstarf hélt áfram með góðum árangri við samfélagið Solakra í Järna í Svíþjóð og Camphill hreyfinguna í Bretlandi.



Leikjanámskeið



Námskeið í kertagerð



Þátttakendur á Eco Village ráðstefnu





Íþróttafélagið Gnýr



Allt íþróttastarf á Sólheimum er undir stjórn Íþróttafélagsins Gnýs. Ávallt er stefnt að því hafa starfið sem fjölbreytilegast svo að flestir íbúar, sem er blandaður hópur fatlaðra og ófatlaðra, geti tekið þátt í því sem þeir hafi áhuga á og gaman af. Fimm manna stjórn Íþróttafélagsins Gnýs Sólheimum sótti sambandsþing Íþróttasambands fatlaðra 16. Maí 2009 á Hótel Sögu. Þau eru Halldór Hartmannsson formaður, María K. Jacobsen varaformaður, Eyþór Jóhannsson ritari, Ágúst Þór Guðnason varamaður og Valgeir Fridolf Backman.

Boccia

Um tuttugu manna hópur æfir og keppir reglulega á mótum. Vinamót Gnýs og Suðra í Boccia fór fram á Selfossi 21. febrúar. Félögunum var blandað saman og skipt í sex lið, sem nefndu sig hinum ólíklegustu en skemmtilegu nöfnum.

Félagar í Gný tóku þátt í Íslandsmeistaramóti ÍF í sveitakeppni í Boccia sem fram fór í Laugardalshöll daganna 21.-22. mars.

Íslandsmót ÍF í einstaklingskeppni í Boccia fór fram á Selfossi 3.- 4. október.

Frjálssar íþróttir

Íþróttafélagið sendi keppendur á frjálssaríþróttamót svo sem Íslandsmeistaramót í frjálsum íþróttum fór fram föstudaginn 21. mars í Laugardalshöllinni, Opna Reykjavíkurmótinu í frjálsum og Íslandsleikum Special Olympics.

Fjölmennt Selfossi

Sér um kennslu í körfubolta meðal annars og hefur hópur verið á stífum æfingum vikulega. Þeir buðu starfsmönnun Sólheima í keppni og fór svo að starfsmenn töpuðu aftur í ár.

Hjólreiðaklúbbur Sólheima

Margir hjóluðu í og úr vinnu og voru fljótir á milli staða!

Knattspyrna

Á s.l. sumri voru knattspyrnuæfingar á Sólheimavelli með fæsta móti, en sjálfbóðaliðar duglegir við að drífa íbúa í knattleiki.

Skátafélag Sólheima

Við fengum skátagrúppuna Dos Sardinias til að spila á Porrablóti okkar í janúar 2009 og var mikið fjör. Nokkrir skátafundir voru haldnir og mikil skátamesa haldin í Sólheimakirkju. Skátahöfðingi Íslands Margrét Tómasdóttir prédikaði og verðlaunaði eldri skáta og nýja með allt frá 10 ára upp í 50 ár skátaaldursmerkjum ásamt brons liljunnri fyrir þjónustustörf. Skátakórinn skemmti okkur og afhenti okkur að gjöf tvö skátalög við texta eftir Hörð Zóphaníasson.



Tækjasalur og Íþróttaleikhús

Aðsókn hefur sjaldan verið meiri, meðal annars vegna þess að við tókum í notkun á árinu Badminton- og blakaðstöðu í Íþróttaleikhúsinu sem eykur en fjölbreytni íþróttastarfsins. Tækjasalur var vel nýttur og margir í sjáanlegu átaki, með viðeigandi vellíðan!

Sundlaug Sólheima

Sundlaug og heitur pottur eru vel nýtt og aðstaðan er til fyrirmyndar. Nýtt æfingartæki „þrítæki“ var sett í sundlauginu og er notkun á því að aukast, sjón er sögu ríkari. Sundlaugin er vinsælli fyrir vikið og einstaklega gott að enda daginn þar! Reglulegar æfingar eru á vegum Fjölmennar á Selfossi fyrir íbúa Sólheima.

Sólheimaleikhúsið

Sólheimaleikhúsið sýndi Skógarheima Sólheima eftir Magnús J. Magnússon leikstjóri. Þar komu við sögu Mikki refur, Kariús og Baktus, Soffía frænka, Lína langsokkur og fleiri persónur úr þekktum ævintýrum og leikritum. Þórný Björk Jakobsdóttir staðfærði verkið og leikstýrði. Stór og myndalegur hópur kom að verkinu og æfingar skiluðu sér í snilldarleik allra sem að verkinu komu, öllum til ánægju. Sólheimakórinn ásamt einsöngvurum tók að sjálfsgöðu þátt í sýningunni og stóð sig frábærlega.

Tónlistarstarf - Sólheimakórinn

Sólheimakórinn, undir stjórn Vigdísar Garðarsdóttur tónmenntakennara á Sólheimum, syngur við ýmis tækifæri, m.a. á litlu jólum, þorra-blótum, við brúðkaup, skírni og í afmælum. Einnig eru flestir íbúar Sólheima í einkatímum og hóptímum hjá Vigdís og læra þar á ýmis hljóðfæri ásamt því að syngja, útbúa smáhljóðfæri, hlusta á tónlist, leikrit og sögur. Nemendatónleikar voru haldnir á haustdögum við mikinn fögnuð áheyrenda.

Þessir tónleikar eru nú fastur viðburður í Sólheimakirkju að hausti og vori. Karlakór Sólheima, undir stjórn Vigdísar, æfði nokkur lög fyrir opnun Menningarveislu sumarsins og þorrablótið í lok janúar. Þar voru raddböndin þanin af miklum glæsibrag.

Golfklúbbur Sólheima

Golfvöllur Sólheima sem er ein braut var mikið notuð síðasta sumar. Til stendur að bæta við annarri braut.



Íþrótt- og leikjanámskeið

Eins og áður var í boði íþrótt- og leikjanámskeið fyrir börn og unglunga á Sólheimum. Námskeiðið er jafnframt opið öllum börnum úr nágrenninu og hefur það verið vel sótt. Námskeiðið stóð frá 8. júní til 14. ágúst. Ókeypis var á námskeiðið og naut það styrks frá Grímsnes- og Grafningshreppi.

Sólheimabíó

Kvikmyndasýningar voru af og til í Sesseljuhúsi. Einnig var sýnt frá helstu atburðum í enska boltanum og keppni í Formúlu 1 kappakstrinum.

Kvennahlaupið

var að vanda haldið á Sólheimum. Fór hlaupið fram 20. júní. Þátttaka var góð og hlupu, skokkuðu og gengu rúmlega 60 konur, 2 eða 5 km. Að hlaupi loknu var öllum þátttakendum afhentir verðlaunapeningar. Garðyrkjustöðin Sunna bauð upp á grænmetis- og ávaxtahaðborð í Grænu Könnunni. Mikil ánægja er með að hlaupið skuli vera orðinn fastur liður á Sólheimum.

Gönguhópar

Starfandi er fræðslu- og náttúrugönguhópur sem gengur um Sólheimasvæðið og nágrenni þess.

Menningarveisla Sólheima

Menningarveisla Sólheima var haldin í fjórða sinn dagana 6. júní til 8. ágúst. Fyrir íbúa Sólheima er Menningarveislun tækifæri til að koma listsköpun sinni á framfæri, njóta þess sem verið er að gera í sköpun á Sólheimum auk þess að njóta tónleika og annarra skapandi verka frá gestum og vinum Sólheima. Haldnir voru tónleikar í Sólheimakirkju alla laugardaga menningarveislunnar, samtals 10 tónleikar og voru tónleikagestir 1520 talsins. Mikill fjöldi listsýninga var í boði. Áhugi fólks á að koma og njóta þess sem Sólheimar hafa upp á að bjóða eykst ár frá ári og nú koma yfir 30 þúsund manns í heimsókn á Sólheima á ársgrundvelli og flestir eru þeir gestir Menningarveislunnar.

Aðventudagar Sólheima

Aðventudagar Sólheima voru haldnir í fjórða sinn á Sólheimum og samanstóðu af námskeiðum, tónlistaratriðum, Jólmarkaði, brúðuleikhúsi, kvikmyndasýningum og sýningu nemenda í 8. bekk Grunnskólanum Ljósaborg á þeim verkefnum sem þau höfðu unnið hér að Sólheimum á verkefnadögum þeim tengdum. Auk þess voru vinnustofur opnar fyrir gesti og gangandi frá mánudögum til laugardags. Gerð var tilraun með að halda jólamarkað í þrjá daga í Kringlunni í Reykjavík og gafst það vel. Ætlunin er að stefna að slíkum markaði árlega.



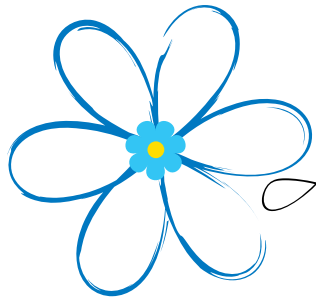
Leikjanámskeið



Opnun menningarveislunnar



Við erum bestir!



Aftrinumál vinnustofur Sólheima

Vefstofa

Framleiðsla í vefstofu er aðallega mottur og dúkar en auk þess er unnin þar margvíslegur annar handvefnaður. Uppistaðan eru náttúruleg efni svo sem ull, hör og bómull en einnig berst vefstofunni hráefni til endurvinnslu bæði frá fyrirtækjum og einstaklingum.

Smíðastofa

Í smíðastofu eru framleidd þroskaleikföng og margskonar útskornir listmunir, hráefnið er að hluta til tréafgangar. Einnig hafa verið smíðuð þar hljóðfæri, svokallaðar Jarðhörpur. Stöðug þróun er í listsköpun smíðastofunnar og var árinu t.d. byrjað að búa til allskyns tágakörfur ofnar af miklu listfengi.

Listasmíðja

Í listasmíðju er boðið upp á margskonar listsköpun, svo sem myndlist, kortagerð, gerð pappamassaskála og myndverka úr þæfðri ull auk framleiðslu ýmissa listrænna nytjahluta. Frjáls listsköpun og innrömmun myndverka með endurvinnslu og fullnýtingu hráefnisins er höfð að leiðarljósi.

Leirgerð

Mikil gröska er í leirgerðinni og mikið af fallegum munum eru framleiddir þar bæði úr leir auk ýmskonar myndverka. Haldið var áfram að þróa verk Einars Baldurssonar sem notið hafa mikilla vinsælda auk þess sem framleiðsla allskyns fugla og furðuvera leit dagsins ljós.



Óli Ben. þrjónar af mikilli list

Kertagerð

Í kertagerðinni eru búin til innikerti úr hreinu bývaxi og parafíni, auk þess sem búin eru til útikerti úr þeim kertaafgöngum sem berast. Framleiðsla kertagerðar er mjög fjölbreytt og listræn. Kertagerðin stóð einnig fyrir margvíslegum náskæidum á síðasta ári meðal annars í samvinnu við Fræðslunet Suðurlands.

Jurtastofa Sólheima

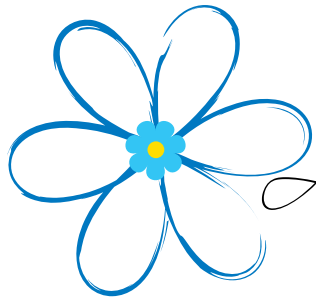
Jurtastofa Sólheima framleiðir sápur og krem, ásamt umbúðum utan um sápurnar. Helsta aukningin hefur verið í framleiðslu og sölu á handsápum. Auk þess er framleitt andlitskrem þar sem innihaldið er m.a. bývax og hunang. Tilraunir með nýtt Sólheimasjampó og húðsápur voru gerðar og stefnt er að því að hefja framleiðslu á þeim afurðum með vorinu.



Siggí Gísla hress í leirnum



Hanný við smíðar



Aftrinumál fyrirtæki að Sólheimum

Á Sólheimum eru fjögur sjálfstætt starfandi fyrirtæki með eigin fjárhag og forstöðumann. Félagsþjónusta Sólheima gerir árlega samning við hvert fyrirtæki um starfsþjálfun fyrir tiltekinn fjölda skjólstaðinga sinna.

Garðyrkjustöðin Sunna

Sólheimar eru vagma lífrænnar ræktunar á Íslandi en Sesselja Hreindís Sigmundsdóttir var merkur frumkvöðull á því sviði.

Almennt er talið að upphaf lífrænnar ræktunar, ekki aðeins á Íslandi heldur einnig á norðurlöndunum, hafi verið á Sólheimum.

Sesselja var mikill náttúruunnandi og var meðal þeirra á Íslandi sem fyrst létu sig umhverfismál varða. Það er því löng og sterk hefð fyrir umhverfisvitund á Sólheimum

Lífræn ræktun byggir á því að varðveita frjósemi jarðvegarins. Stunduð er skiptirækt til að viðhalda efnum jarðvegarins og minnka hættuna á sjúkdómum. Við ræktunina er notaður húsdýraáburður, fiskimjöl, þörungamjöl og lífrænn áburður úr jarðgerðarvél Sólheima, en hann er unninn úr lífrænum úrgangi sem til fellur á svæðinu Sunna hefur alla tíð ræktað lífrænt grænmeti. Afurðir Sunnu er seldar til mötuneytis Sólheima og í versluninni Völu á Sólheimum og einnig í verslunum Hagkaups og í versluninni Nettó.

Útlitsgallað grænmeti er nýtt til niðursuðu og þannig nýtist framleiðslan til fullnustu.

Framleiðsla Sunnu er lífrænt vottuð af vottunarstofunni Túni.

Helstu framleiðslutegundir eru: Tómatar, agúrkur, paprika, gulrætur, kartöflur og útiræktað grænmeti.

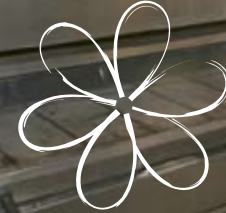
Húsakostur og ræktunarsvæði:

Glergróðurhús og vinnuskáli	1271 m ²
Plastgróðurhús	710 m ²
Matjurtagarðar teljast vera um tveir hektarar	

Uppskera helstu framleiðsluvöru

Tómatar	3500 kg
Kirsuberjatómatar	3000 kg
Agúrkur	7000 kg
Paprika	1700 kg
Salat	2000 stk
Niðursuðuvörur	2200 krukkur

Forstöðumaður Sunnu er Valdimar Ingi Guðmundsson garðyrkjufraeðingur.



Fyrstu brauðin frá Næranda



Lífrænn markaður



Kristján Már
fræðir börnin
um plöntur

Skógræktarstöðin Ölur

Skógræktarstöðin Ölur hóf starfsemi árið 1991. Ölur er eina lífrænt vottaða skógræktarstöðin á Íslandi.

Gróðurhús (heit og köld)	1.270 m ²	Þjónustuhús	100 m ²
Útiræktunaraðstaða	2.200 m ²	Vinnuskáli	150 m ²

Framleiðsla Ölurs er fjölbreytt með allar helstu tegundir í garðinn, tré, runna og sumarblóm. Á síðasta ári var í fyrsta skipti boðið upp á forræktað grænmeti og krydd. Ölur framleiðir einnig skógarplöntur fyrir Suðurlandsskóga og Skógræktarfélag Íslands, Alaskaösp, Ilmreyni og hinar ýmsu víðitegundir.

Alaskaösp	70,000
Ilmreynir	35,000
Ilmbjörk	20,000
Víðir	30,000
Sumarblóm	2,500
Forræktað salat og krydd	1,500
Samtals	159,000 plöntur

Skógræktarstarf Ölurs

Sólheimar eru aðilar að Bændaskógum undir stjórn Suðurlandsskóga og hefur Ölur umsjón með gróðursetningu og umhirðu skógræktarsvæðisins. Plöntun hófst árið 1991 og er ösp ræktuð á um 80 hekturum lands í eystri hluta Hverakotsjarðarinnar. Árið 2000 tók í gildi nýr samningur við Suðurlandsskóga um ræktun 199 hektara landsvæðis. Ölur annast plöntun í skógræktarlandi Sólheima. Forstöðumaður Ölurs er Særún Stefánsdóttir garðyrkjufraeðingur.

Brekkukot

Rekstur Brekkukots er að mestu leyti þrífur: gisti- og ferðaþjónusta, mótuneyti Sólheima og kaffihúsið Græna Kannan. Ráðstefnu- og námskeiðaþjónusta hefur aukist og njóta þá gestir ýmist hádegismatar, kaffiveitinga eða fínna kvöldverða. Brekkukot hefur að jafnaði 3 fasta starfsmenn, 1 sjálfboðaliða í hálfu starfi, 9 mánuði ársins og sér að meðaltali um þjálfun 4-5 skjólstæðinga Sólheima.

Gisti og ferðaþjónusta

Gisting er í tveimur húsum, Brekkukoti og Veghúsum fyrir allt að 37 manns. Aðstaða er öll hin besta og geta hópar annast sína matseld sjálfir eða keypt allar veitingar af Brekkukoti. Nýting á gistiheimilunum síðastliðið sumar var nokkuð góð. Með auknu og góðu samstarfi við Sesseljuhús umhverfissetur, er öll aðstaða til funda og námskeiða hér, orðin mjög góð.

Græna Kannan

Græna Kannan er kaffi- og samveruhús sem selur eingöngu veitingar framleiddar úr lífrænt ræktuðu hráefni og sem mest heimatilbúnu. Yfir sumarmánuðina voru í boði ýmsar uppákomur í samstarfi við Menningarveislu Sólheima og um helgar var oftast fullt út úr dyrum. Annan hvern sunnudag hefur skapast hefð fyrir „messukaffi“ í takt við messur í Sólheimakirkju. Einnig var Græna Kannan opin frá föstudegi til sunnudags á „Aðventudögum“ og var aðsókn með ágætum.



Nærandi

Nýtt bakarí og matvinnsla tók til starfa á vordögum. Það var dásamlegt að finna ilminn af nýbökðu brauði og kökum hér á Sólheimum. Nýja fyrirtækið, sem hlaut nafnið „Nærandi“, er staðsett í kjallara Vigdísarhúss og er rekið í samstarfi við Brekkukot. Nærandi sinnir ekki einvörðungu brauð- og kökubakstri heldur hefur fyrirtækið tekið yfir alla framleiðslu Sunnu á niðursuðuvörum. Það eru miklir vaxtarbroddar í þessu nýja fyrirtæki og margs konar tækifæri. Nærandi selur framleiðslu sína í verslun Yggdrasils á Skólavörðustíg, Frú Laugu í Laugalæk, og að sjálfsögðu í versluninni Völu á Sólheimum.

Forstöðumaður Brekkukots er Sölvi B. Hilmarsson matreiðslumeistari.

Verslunin Vala og Listhús Sólheima

Vala er annarsvegar listhús og hinsvegar matvöruverslun. Í listhúsinu sýnir heimilisfólk Sólheima afrakstur daglegrar vinnu og þjálfunar á vinnustofum, þar sem listrænt starf er höfuðþáttur. Vistvæn hugsun er lykilhugtak innan stefnu matvöruverslunarinnar og reynt er að bjóða upp á eins mikið af lífrænum vörum og hægt er ásamt nauðsynjavöru.

Með auknum fjölda gesta hefur fyrirtækið vaxið mikið á undanfögnu ári sem er reyndar met í sögu þess. Árið var viðburðaríkt, hæst bera að nefna lífrænan markað að sumri og jólamarkað í Reykjavík í desember. Fyrirhugað er að koma tölvukerfi í notkun fyrripart árs 2010, sem á eftir að hafa í för með sér mikla hagræðingu í rekstri, betri yfirsýn yfir reksturinn og söluna ásamt skilvirkari og hraðari þjónustu.

Mannaskipti urðu í ágúst þegar Þóra Breiðfjörð tók við af Aðalheiði Ástu Jakobsdóttur og tveir nýir starfsmenn voru ráðnir í hlutastörf í kjölfarið. Fyrirtækið hefur tvo skjólstæðinga Sólheima í þjálfun, annan í fjóra daga vikunnar og hinn í einn dag. Forstöðumaður Völu, verslunar og listhúss er Þóra Breiðfjörð.



Sesseljuhús umhverfissetur er fræðslusetur um umhverfismál og sýningarhús um sjálfbærar byggingar. Þar fer fram alhliða fræðsla um umhverfismál og námskeið haldin bæði fyrir nemendur á grunnskóla- og háskólastigi auk málþinga, funda og námskeiða þar sem allir eru velkomnir.



Cell hópurinn gekk Laugavegin

Það sem bar hæst árið 2009 var:

- Janúar: Fyrsta skólaheimsókn ársins var frá Fjölbrautarskólanum í Ármúla, en þau hafa verið reglulegir gestir í Sesseljuhúsi
- Febrúar: Umhverfis dagar á Sólheimum. Unnið var í fræðslu um sorpflokkun og moltugerð.
- Mars: Tveir fyrrum CELL nemar unnu að verkefnum í Sesseljuhúsi, meðal annars að áframhaldandi þróun fyrirhugaðs starfsnáms.
- Mars: Heimsráðstefna UNESCO um fræðslu í sjálfbærri þróun fór fram í Bonn í Þýskalandi, en Sesseljuhús umhverfissetur var tilnefnt sem gott dæmi um fræðslu í sjálfbærri þróun.
- Apríl: Sólheimar og Jóhann Ólafsson og Co, umboðsaðili Osram á Íslandi gerðu með sér samstarfssamning um að bæta enn umhverfismál á Sólheimum, auka vitund um orkusparnað og sparperuvæða byggðahverfið. Íbúar Sólheima fræddust um kosti sparpera í sparperuviku sem haldin var af þessu tilefni.
- Maí: Fyrsti CELL vorhópurinn kom og dvaldi hjá okkur í þrjár vikur við nám og störf. Þetta voru 14 nemendur ásamt tveimur kennurum og komu flestir nemanna frá University of Alabama, New College.
- Maí-júní: Að lesa í landið – fræðslufundaröð fyrir almenning um náttúru og umhverfismál í samstarfi við Fuglavernd og Jarðvísindastofnun Háskóla Íslands. Haldnir voru þrír fundir, um jarðfræði, fuglalíf og íslenskar lækningajurtir. Fundina sóttu tæplega 200 manns.
- Júní-ágúst: Fimm sýningar voru opnaðar í Sesseljuhúsi í tilefni af Menningarveislu Sólheima, meðal annars sýningin „Ókeypis er allt sem er best“ sem fjallar um hvernig mætti spara bæði fyrir budduna og umhverfið, auk handverks- og ljósmyndasýninga.
- Júlí: Námskeið um bíódýnamíska og lífrænt ræktaða fæðu.
- Ágúst: Starfsnemi frá Þýskalandi starfaði að gerð námsfenis um lífheldsneyti um sex vikna skeið.
- September-nóvember: Háskólanám bandarískra nemenda í samstarfi við CELL - Center for Ecological Living and Learning.
- September-desember: Valnámskeið 8. bekkjar Ljósaborgarskóla um samfélagið á Sólheimum og umhverfisfræðsla á víðum grunni. Hópurinn dvaldi í Sesseljuhúsi og heimsótti vinnustofur Sólheima alla miðvikudagseftirmiðdaga á haustönn. Framhald er áformað eftir páska 2010.
- Nóvember: Opnun sýningarinnar „Sólheimar – Sjálfbærni og samfélag“ í samstarfi við Grunnskólann Ljósaborg markaði upphaf Aðventudaga Sólheima.
- Nóvember: Námskeið í lífefldri ræktun.
- Desember: Starfsnemi frá Bandaríkjunum hóf störf við kynningu starfsnámsins í erlendum háskólum.

Mikil aukning var í heimsóknnum skólahópa á öllum skólastigum á árinu. Breskir skólahópar á mið- og framhaldsskólastigi, íslenskir framhaldsskólar, auk fjölda háskólahópa, bæði minni og stærri heimsóttu Sólheima. Hóparnir fá fræðslu um sjálfbæra þróun og orkumál, einnig voru erindi flutt um sjálfbærar byggingar, sjálfbæra þróun og Sólheima, sögu staðarins og sérstöðu. Sesseljuhús var einnig leigt út til margvíslegra annarra nota, s.s. fyrir kvöldvökur Bergmálsfólks, jóga- og hugleiðslunámskeið, mannspekinámskeið, ráðstefnur og fundi.

Veðurvathugunarstöð á þaki Sesseljuhúss umhverfisseturs.

Veðurstöðin er af gerðinni Davis Precision Vantage Pro2 og er bandarísk. Hún er knúin áfram af sólarorku, sendir frá sér upplýsingar á tveggja og hálfra sekúndu fresti þráðlaust og er upplýsingunum frá henni miðlað á heimasíðum Sesseljuhúss, Sólheima og Grímsnes- og Grafningshrepps og landshlutasíðunni south.is. Stöðin er gjöf frá Jóni Ívarssyni starfsmanni á Sólheimum.

Sesseljuhús fékk á árinu styrki til uppbyggingar Orkugarðs Sólheima frá Atvinnuþróunarfélaga Suðurlands og Impru nýsköpunarmiðstöð. Einnig styrkti Grímsnes- og Grafningshreppur uppbyggingu háskólanámsins í Sesseljuhúsi.

Bakhjarlar Sesseljuhúss árið 2009 voru Umhverfisráðuneytið, Hitaveita Suðurnesja og Landsvirkjun.

Forstöðumaður Sesseljuhúss er Pálín Dögg Helgadóttir sem tók við af Bergþóru Hlíðkvist Skúladóttur í mars mánuði s.l. Nánari upplýsingar á www.sesseljuhus.is



Pálín og Bergþóra





Guðsþjónustur voru aðra hverja helgi allt árið, auk þess hátíðarguðsþjónustur, 13 bæna- og helgistundir, Kirkjuskólinn 10 skipti, 2 brúðkaup og 4 skírnir, alls 57 athafnir. Þátttakendur í athöfnunum voru samtals 2,337. Auk þess voru tónleikar í kirkjunni alla sunnudaga Menningarveislunarinnar 10 talsins og margar heimsóknir hópa og ferðamanna. Gera má ráð fyrir að rúmlega tíuþúsund manns komi í kirkjuna á ári hverju. Ekki er starfandi sérstakur kór við kirkjuna, en við guðsþjónusturnar er almennur safnaðarsöngur þar sem vel er tekið undir í söng og svörum. Organisti við kirkjuna er Ester Ólafsdóttir og meðhjálparar eru Ólöf E. Guðmundsdóttir, Eyþór Jóhannsson og Erla Thomsen. Íbúar Sólheima hafa tekið virkan þátt í athöfnunum með ritningarlestri og annarri aðstoð. Nokkuð er um það að kórar og annað tónlistarfólk fái að æfa í kirkjunni og haldi tónleika fyrir íbúa og nágretta Sólheima. Einnig sungu nokkrir gestakórar við guðsþjónustur á árinu. Við hátíðarguðsþjónustu á kirkjudegi Sólheimakirkju þann 5. júlí, prédikaði Pétur Kr. Hafstein forseti Kirkjupings, að viðstöddu fjölmenni.



Styrktarsjóður Sólheima og íbúar Sólheima styðja samfélag og byggðahverfi í Suður-Afríku sem þjónar einstaklingum með sérþarfir. Khaya Loxolo (Heimili friðarins) er fyrsta heimilið fyrir einstaklinga með þroskahömlun í Elliotdale sem er eitt fátækasta svæði Suður-Afríku. Íbúar Sólheima stóðu fyrir ýmsum söfnunum á árinu, eins og flöskusöfnun, litlu happdrætti og börnin héldu tombólu fyrir Heimili friðarins allt til að tryggja áframhaldandi velgengni þessa litla samfélags. Á stefnuskrá okkar þetta árið er að fjármagna mjólkurhús sem bráðvantar og er stefnt að því að húsið verði formlega opnað 5. júlí 2010, á 80 ára afmælisdegi Sólheima. Ákveðið hefur verið að mjólkurhúsið verði nefnt Sólheimar.



Adventuhátíðin var haldin fyrsta sunnudag í adventu og hefur hátíðin verið haldin með sama hætti í yfir 70 ár á Sólheimum. Var þetta fjórða árið í röð sem Adventuhátíðin var haldin í Sólheimakirkju og var hún einstaklega hátíðleg. Þátttakendur voru 131 talsins. Sungnir voru m.a. gömlu sálmarnir sem sungnir hafa verið við þessa athöfn til fjölda ára og leikið á klukkaspil þess á milli.





Cleði á leikæfingu



Í góða veðrinu

Líf og fjör



Lína langsockur



Brúðuleikhús er alltaf skemmtilegt



Lífrænt ræktuð tré





Tölulegar upplýsingar miðað við 31. desember 2009

	ár	fjöldi
Meðalaldur starfsmanna	51,3	84
Meðalaldur heimilisfólks	52	42
Á launaskrá í desember		84
Meðalaldur íbúa byggðahverfisins í heild	26	
Fjöldi íbúa með lögheimili á Sólheimum		92
Fjöldi íbúa með lögheimili í Grímsnes-og Grafningshreppi		442
Fjöldi íbúa með búsetu á Sólheimum		105
Fjöldi barna 0 til 5 ára og meðalaldur þeirra	2,7	3
Fjöldi barna 6 til 16 ára og meðalaldur þeirra	7,6	7
Meðalaldur barna	6,1	7
Fjöldi heimila að Sólheimum		51
Fjöldi erlendra sjálfboðaliða sem dveljast í 6 til 12 mánuði		3
Fjöldi erlendra sjálfboðaliða sem dvelja skemur en 6 mánuði		38

Fjárveiting ríkissjóðs árið 2007, kr. 228.000.000.-
 Fjárveiting ríkissjóðs árið 2008, kr. 258.200.000.-
 Fjárveiting ríkissjóðs árið 2009, kr. 271.288.000.-



Vigdísarhús

Yfirlit fasteigna

Íbúðarhúsnæði Sambýli, sérbýli auk íbúða starfsmanna sem byggð hafa verið á tímabilinu 1932 til ársins 2007	samtdals	4.504 m ²
Þjónustuhúsnæði Sólheimahús, Vigdísarhús, sundlaug, íþróttaleikhús, Græna kannan og Sólheimakirkja	samtdals	3.332 m ²
Atvinnuhúsnæði Gistiheimilið Brekkukot, Ólasmiðja, Ingustofa, Sesseljuhús, Garðyrkjustöðin Sunna, Skógræktarstöðin Ölur og Verslunin Vala	samtdals	5.994. m ²
Annað húsnæði Skakkiskóli, Safnhaugahús, Hitaveituhús, Upphæðir 3, Upphæðir 15 og Bergmálshúsið	samtdals	938 m ²
Húsnæði á Sólheimum alls		14.768m²



Styrktarsjóður Sólheima var stofnaður árið 1986 og starfar samkvæmt skipulagsskrá

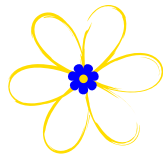
Hlutverk sjóðsins er

Að veita styrki eða lán til verklegra framkvæmda að Sólheimum.
Að veita styrki eða lán til að kaupa á áhöldum og verkfærum.
Að veita styrki eða lán til námsdvala á sviði er tengist starfi Sólheima.
Að styrkja ferðalög, sumardvalir og annað frístundstarf íbúa Sólheima.

Sjóðnum er heimilt að kaupa eða byggja og reka félagslegar íbúðir, orlofsíbúðir eða annars konar húsnæði. Sjóðnum er heimilt að eiga aðild að atvinnurekstri. Sjóðurinn annast útleigu og rekstur á íbúðarhúsnæði að Sólheimum.

Íbúðarhúsnæði í útleigu

30 íbúðir
2 sambýli
1 þjálfunar- og þjónustuíbúð
9 íbúðaeiningar fyrir heldriborgara
4 íbúðir í tveimur raðhúsum
12 einbýlishús



Atvinnuhúsnæði í útleigu

Veghús, gistihús
Ólasmiðja, verkstæði og vinnustofur
Ingustofa, verkstæði og vinnustofur
Sesseljuhús, umhverfismiðstöð.

Styrkir

Á árinu lagði sjóðurinn fram fé í byggingu íbúða fyrir aldraða og vegna byggingar Tómasarsmiðju sem hýsa mun slökkvistöð, áhaldahús og verkstæði. Veittir voru styrkir til Sunnu, Ölurs og til tækjakaupa fyrir brauðgerð Sólheima. Þá voru einnig veittir nokkrir smærri styrkir vegna ferða- og endurmenntunar.

Í samræmi við hlutverk og tilgang sjóðsins eru í umsjón hans fjórir sjóðir:

Orlofs-og starfsmenntasjóður.

Orlofssjóður var stofnaður á 60 ára afmæli Sólheima árið 1990. Sjóðurinn hefur úthlutað styrkjum til orlofsdvalar fyrir yfir 4 millj. kr. Framlög hafa komið með gjafafé, auk fjárveitinga úr styrktarsjóði.



Starfsmenntasjóður var stofnaður árið 2002 er 100 ár voru liðin frá fæðingu Sesselju Hreindísar og hefur úthlutað styrkjum til endurmenntunar. Framlög í sjóðinn hafa komið frá styrktarsjóði og Sólheimum ses. Þessir sjóðir hafa nú verið sameinaðir í einn sjóð

Menningasjóður

Í menningarsjóð er lagt árlegt framlag fyrirtækja Sólheima, Sólheima ses og styrktarsjóðsins. Sjóðurinn hefur fyrst og fremst annast kaup á listaverkum og styrkt menningaviðburði. Aðal viðfangsefni sjóðsins er kostun listaverksins "Sólgátt" eftir Rúrí. Verkfræðistofurnar Fjarhitun og Raftækning vinna að útfærslu listaverksins

Atvinnuþróunarsjóður

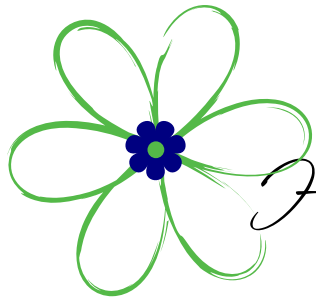
Sjóðurinn var stofnaður árið 2004. Í sjóðinn rennur 1/3 hluti sölutekna af vörum verkstæða Sólheima og síðar hluti hagnaðar af rekstri fyrirtækja Sólheima.

Péturssjóður

Sjóðurinn var stofnaður með gjafafé 23. ágúst árið 2005. Á því ári stóð sjóðurinn fyrir kaupum á kirkjuklukkum fyrir Sólheimakirkju. Á árinu bárust sjóðnum margar veglegar minningargjafir vegna andláts Eddu Hjaltsted. Næsta verkefni sjóðsins er að leggja fram fjármuni vegna gerðar altarisöflu í Sólheimakirkju. Markmiðið er að altarisöflu verði lokið árið 2010 þegar Sólheimar fagna 80 ára afmæli .

Styrktarsjóðurinn stóð fyrir tveimur fjársöfnunum á árinu.

Unnur Rán Halldórsdóttir á Bókhaldstofunni Stemmu annast bókhald og innheimtu fyrir sjóðinn. Pétur Sveinbjarnarson stjórnarformaður hefur umsjón með daglegum rekstri.



Helstu framkvæmdir árið 2009

Tveimur stórum framkvæmdum lauk á árinu:

Heilsu- og orlofsheimili Bergmáls:

Líknar- og vinafélagið Bergmál tók formlega í notkun, þann 31. maí, glæsilegt heilsu- og orlofsheimili sem félagið hefur reist að Sólheimum. Bergmál hefur staðið fyrir orlofsdvöl fyrir langveika og krabbameinssjúklinga tvisvar á ári að Sólheimum síðustu tíu ár. Nýja heimilið rúmar 26 gesti í 12, 2ja manna herbergjum, auk 2ja eins manns herbergja. Bergmál stóð fyrir þremur orlofsvikum á árinu auk þess sem húsið var leigt út til líknarfélaga.

Sólheimar lögðu til lóð undir húsið auk þess sem samtökunum er heimil notkun á þjónustuhúsnæði að Sólheimum s.s. Sólheimakirkju og Sesseljuhúsi.

Heilsu- og orlofsheimili Bergmáls er hin glæsilegasta bygging og dugmiklum samtökum til mikils sóma.

Bláskógar – heldrimannaheimili.

Lokið var við viðbyggingu við Bláskóga. Í húsinu eru fjórar íbúðareiningar fyrir aldraða, hver 32-34 ferm. að stærð. Framkvæmdasjóður fatlaðra veitti 40 m. kr. framlag til verksins, Íbúðarlánasjóður lán og Styrktarsjóður Sólheima fjármagnið það sem á vantaði. Með þessari framkvæmd er elstu íbúum Sólheima, auk þeirra sem sérstakrar umönnunar þarfnast, gert kleift að búa lengur að Sólheimum en ella. Við þessi tímamót var tekin upp næturvakt í Bláskógum, þannig að nú er þar vakt allan sólarhringinn alla daga ársins.

Margrét Tómasdóttir hjúkrunarfræðingur sem sæti á í framkvæmdastjórn Sólheima flutti ávarp þegar húsið var tekið í notkun en sr. Birgir Thomsen prestur Sólheima húsblessun.



Tómasarsmiðja.

Aðal framkvæmd ársins var bygging Tómasarsmiðju. Á árinu var lokið við að steypa sökkla, gólf og reisa húsið. Styrktarsjóður Sólheima keypti efni í húsið í Finnlandi, en í Tómasarsmiðju verður slökkvistöð, áhaldahús og trésmíðaverkstæði. Tómasarsmiðja er 420m². að stærð og eru áætluð verklok á 80 ára afmæli Sólheima 5 júlí árið 2010. Byggingin ber nafn Tómasar Grétars Ólasonar heiðursborgara Sólheima.



Bergmálshúsið



Bláskógar
á vígluðegi

Gróðurhús Ölur

Plöntuuppeldishús Ölurs skemmdist mikið í óveðri sem gekk yfir í febrúar árið 2008. Talið er að undirstöður hafi skemmt áður við jarðskjálfta. Við nánari mat kom í ljós að húsið var ónýtt og reisa yrði nýtt hús á grunni þess eldra. Um var að ræða verulegt tjón fyrir skógræktarstöðina, þar sem ekki er hægt að fá plasthús váttryggt. Styrktarsjóður Sólheima lagði fram fé til framkvæmda

Gróðurhús Sunnu.

Ákveðið hefur verið að hefja á næstunni byggingu nýs gróðurhús fyrir garðyrkjustöðina Sunnu. Stefnt er að því að reisa 1000 þús. ferm. hús og munu framkvæmdir hefjast á árinu 2010, en væntanlega ljúka árið 2011.

Nýtt deiliskipulag.

Á árinu var lokið gerð nýs deiliskipulags fyrir byggðahverfið að Sólheimum. Rafn Kristjánsson tækifræðingur hjá Fjarhitun sá um lokafrágang skipulagsins. Með gerð þessa skipulags opnast ný tækifæri fyrir Sólheima til að fjölga íbúum á næstu árum.



Litlu jólin



Ólafur Már og bæfða ullin



*Námskeið í gerð
aðventukransa*



Óvæntir gestir



Kveikt á jólatrénu

Samstarfsaðilar Sólheima eru

Félagsmálaráðuneytið

Umhverfissráðuneytið

Hitaveita Suðurnesja

Fangelsismálastofnun

Bergmál líknar- og vinafélag

Vinnumálastofnun

Veraldarvinir

AUS - Alþjóðleg ungmennaskipti

Camphill hreyfingin

Solåkra í Järna í Svíþjóð

GEN - alþjóðasamtök sjálfbærra byggðarhverfa

Marli í Lübeck í Þýskalandi

Fræðslunet Suðurlands

SEEDS sjálfbodaðisamtökin

Orkuveita Reykjavíkur

Landsvirkjun

CELL - Center for Ecological Living and Learning

Grímsnes- og Grafningshreppur

Þakkiarlar Sesseljuhúss eru



Landsvirkjun



UMHVERFISRÁÐUNEYTIÐ



HITAVEITA
SUÐURNESJA HF