

Helga Maureen Gylfadóttir  
Guðný Gerður Gunnarsdóttir

# Húsakönnun

Hverfisgata – Laugavegur – Rauðarárstígur – Skúlagata



**Reykjavík 2005**

Minjasafn Reykjavíkur  
Skýrsla nr. 128

# Húsakönnun

Hverfisgata – Laugavegur – Rauðarárstígur –  
Skúlagata

Staðgreinireitir 1.222.1 og 1.222.2

Helga Maureen Gylfadóttir, sagnfræðingur  
Guðný Gerður Gunnarsdóttir, borgarminjavörður



**Reykjavík 2005**

Minjasafn Reykjavíkur  
Skýrsla nr. 128

Unnið að beiðni Skipulagsfulltrúa Reykjavíkur  
vegna deiliskipulagsvinnu.

Ljósmyndir: Helga Maureen Gylfadóttir, Minjasafni Reykjavíkur.  
Kort: Björn Ingi Edvardsson, Skipulags- og byggingasviði Reykjavíkur.

Skýrslur Minjasafns Reykjavíkur – Árbæjarsafns.  
Ritstjóri: Guðný Gerður Gunnarsdóttir borgarminjavörður.

© Minjasafn Reykjavíkur – Árbæjarsafn, Helga Maureen Gylfadóttir sagnfræðingur.

Mynd á forsíðu:

Laugavegur ofan við Hlemm, 1960-1970. Meðal annars sjást húsin við Laugaveg 133  
til 139.

Ljósmyndari Pétur Thomsen. *Ljósmyndasafn Reykjavíkur*.

Minjasafn Reykjavíkur – Árbæjarsafn  
Skýrsla nr. 128  
Reykjavík 2005  
Öll réttindi áskilin.

# Efnisyfirlit

## 1. Húsakönnun.

Formáli.....	4
Byggingarsaga.....	5
Varðveislumat.....	12
Kort Húsverndarskrár Reykjavíkur.....	13

## 2. Húsaskrá.

Hverfisgata 117.....	14
Hverfisgata 119.....	15
Hverfisgata 121.....	16
Hverfisgata 123.....	17
Hverfisgata 125.....	18
Laugavegur 133.....	19
Laugavegur 135.....	20
Laugavegur 137.....	21
Laugavegur 139.....	22
Laugavegur 141.....	23
Laugavegur 143.....	24
Laugavegur 145.....	25
Laugavegur 145a.....	26
Laugavegur 147.....	27
Laugavegur 147a.....	28
Laugavegur 149.....	29
Laugavegur 151.....	30
Laugavegur 153.....	31
Laugavegur 155.....	32
Laugavegur 157.....	33
Laugavegur 159a.....	34
Laugavegur 161.....	35
Laugavegur 163.....	36
Rauðarástígur 1.....	37
Rauðarástígur 3.....	38
Rauðarástígur 5.....	39
Rauðarástígur 7.....	40
Rauðarástígur 9.....	41
Rauðarástígur 11.....	42
Rauðarástígur 13.....	43

Skúlagata 52.....	44
Skúlagata 54.....	45
Skúlagata 56.....	46
Skúlagata 58.....	47
Skúlagata 60.....	48
Skúlagata 62.....	49
Skúlagata 64.....	50
Skúlagata 66.....	51
Skúlagata 68.....	52
Skúlagata 70.....	53
Skúlagata 72.....	54
Skúlagata 74.....	55
Skúlagata 76.....	56
Skúlagata 78.....	57
Skúlagata 80.....	58
Heimildaskrá.....	59
Myndaskrá.....	60

## Formáli

Hér fer á eftir könnun byggðar á staðgreinireitum **1.222.1** og **1.222.2** í Reykjavík, en þeir afmarkast af Hverfisgötu, Laugavegi, Rauðarárstíg og Skúlagötu. Húsakönnunin er unnin að beiðni Skipulags- og byggingarsviðs Reykjavíkur í samræmi við skipulagslög vegna gerðar deiliskipulags á svæðinu. Þessi reitur er utan þess svæðis sem varðveisluskrá Reykjavíkur nær til, en það er svæðið innan Hringbrautar/Snorra-brautar. Ekki hefur því áður verið gert varðveislumat á húsunum sem þar standa, en þau voru byggð á árunum 1919–1986 að undanskildu einu sem byggt var árið 1904. Ekki er um að ræða tæmandi sögulega úttekt á viðkomandi svæði, en þó er skoðað hvaða hús hafa verið byggð á svæðinu í gegnum árin og þau metin sem enn standa. Sú rannsókn er nauðsynleg til að átta sig á samhengi byggðarinnar og þróun svæðisins.

Við mat á varðveislugildi húsa hefur verið beitt svokallaðri SAVE-aðferð (Survey of Architectural Value in the Environment) sem gerð er grein fyrir í ritinu *Leiðbeiningar um gerð bæja- og húsakannana*, útgefnu af Húsafriðunarnefnd ríkisins 1996. Þar er höfð til hliðsjónar dönsk SAVE-aðferð, þar sem lagt er mat á fjóra þætti: *Listrænt gildi, menningarsögulegt gildi, umhverfisgildi og upprunalega gerð*. **Varðveislugildi húsa** byggist síðan á innbyrðis mati á vægi hvers þáttar og vega þar þyngst gildi byggingarlistar, menningarsögu og umhverfis. Einnig er stuðst við Húsverndarskrá Reykjavíkur, sem gefin var út sem þemahefti með Aðalskipulagi Reykjavíkur 1996–2016, *Húsvernd í Reykjavík, svæðið innan Snorrabrautar/Hringbrautar*. Þar sem ofangreindir reitir eru ekki innan þess svæðis sem Húsverndarskráin tekur til, hefur ekki verið lagt mat á byggingar sem þar standa fyrir en nú.

Faglega ráðgjöf við gerð varðveislumatsins veitti Pétur H. Ármannsson arkitekt og deildarstjóri byggingarlistadeildar Listasafns Reykjavíkur.

Október 2005,

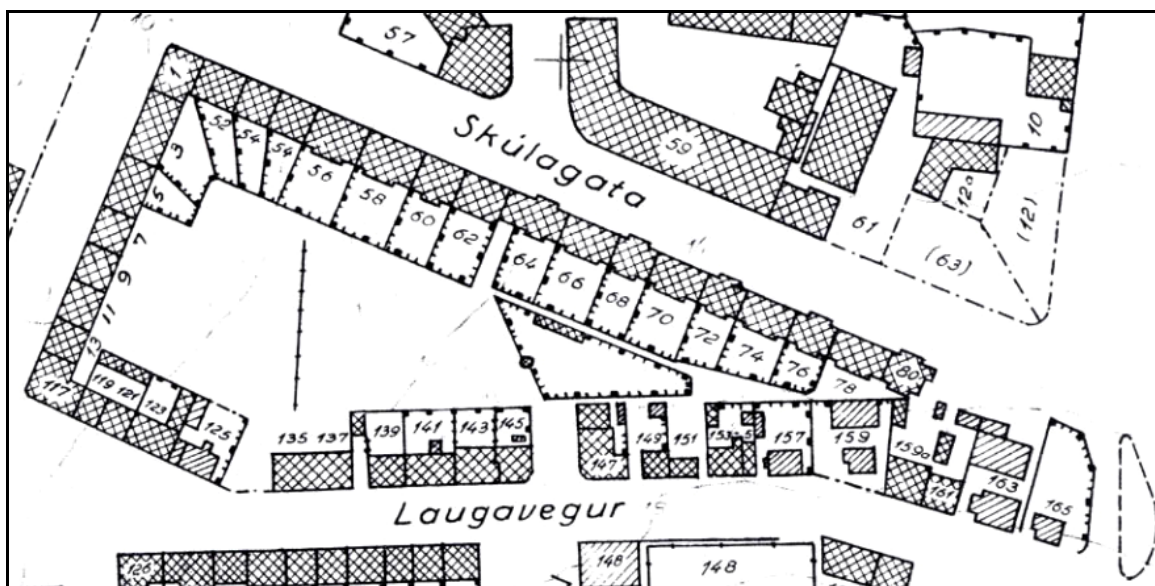
Guðný Gerður Gunnarsdóttir, borgarminjavörður,  
Minjasafni Reykjavíkur – Árbæjarsafni.

## Byggingarsaga

Hér fer á eftir byggingarsöguleg úttekt á núverandi byggð á reitum **1.222.1** og **1.222.2** í Reykjavík, sem hafa verkheitið „Skúlagarður“.

### Staðsetning

Það svæði sem hér er til umfjöllunar afmarkast af Hverfisgötu, Laugavegi, Rauðarárstíg og Skúlagötu.



Hluti af korti Mælingardeildar Reykjavíkur frá því í maí 1953.

### Húsagerð og aldur

Í þessari húsakönnun er fjallað um 45 hús og eru 41 af þeim steinsteypt en tvö þeirra úr timburbindingi og tvö úr hlöðnum grásteini. Flest eru húsin þrilyft að upphaflegri gerð eða 27 talsins. Alls eru tíu húsanna einlyft að upphaflegri gerð, sjö tvílyft og eitt fjórlyft.

Elsta húsið, Hverfisgata 125, var byggt árið 1904 en það yngsta, Laugavegur 163, árið 1986. Næst elsta húsið, Laugavegur 157, var byggt árið 1919. Á árunum 1920-1929 voru 13 hús byggð á reitunum og fjögur á árunum 1930-1939. Flest húsanna, eða 23 þeirra, voru byggð á árunum 1940-1949. Næst var byggt á reitunum árið 1955 þegar Bæjarsíminn reisti skiptistöð á lóðinni Laugaveg 145a. Árið 1962 var síðan húsið að Laugavegi 133 reist. Bæjarsíminn byggði annað tækjahús á lóð sinni við Laugaveg 145a árið 1985 en umsögn um það hús fellur undir önnur hús á þeirri lóð.

Ýmis stíleinkenni er að finna á þeim reitum sem hér er kannaðir. Hverfisgata 125 og Laugavegur 157 eru fulltrúar hinna einföldu bárujárnshúsa sem var og er enn að finna víða í Reykjavík. Einkenni þeirra er að þau eru lítil, lágreist, laus við allt skraut og einföld að frágangi. Algengt var líka að byggt væri við þau.<sup>1</sup> Eftir að bygginganefnd

<sup>1</sup> Skrá yfir friðuð hús og hús í vörslu safna, bls. 112.



Gatnamót Rauðarárstígur og Skúlagötu. Í forgrunni eru skúrar sem stóðu á milli Skúlagötu og Laugavegs.<sup>2</sup>

Reykjavíkur lagði bann við byggingu timburhúsa eftir brunann mikla í miðbænum árið 1915 upphófst tími steinsteypunnar í höfuðstaðnum. Þau hús við Laugaveg sem hér eru könnuð skipa sér í hóp einfaldrar steinsteypuhúsa eða steinsteypuklassíkur. Einkenni einfaldrar steinsteypuhúsa er að þau eru lítil, lágreist og oftast án skrauts. Frágangur er allur einfaldur og látlaus og svipar húsunum oft mjög til einfaldrar bárujárnshúsa að fyrirkomulagi og gerð.<sup>3</sup> Steinsteypuklassíkin var framar öllu mótuð undir áhrifum sögustíls og má rekja flest formstef og rúmtakshugsun allt aftur til Grikkja og Rómverja. Klassík viðhorf eru eina skýrust í steinsteypuhúsum fram til ársins 1930.<sup>4</sup>



Húsin við Laugaveg 133–139 í kringum 1960–1970.<sup>5</sup>

Flest húsanna eru hönnuð í anda fúnkísstefnunnar svokölluðu, en hún barst til landsins um 1930. Þeir arkitektar sem fylgdu fúnkísstefnunni voru hugsjónamenn sem

<sup>2</sup> Ljósmyndasafn Reykjavíkur, KAN 001 047 3-2.

<sup>3</sup> *Skrá yfir friðuð hús og hús í vörslu safna*, bls. 119.

<sup>4</sup> Hörður Ágústsson: *Íslensk byggingarfléifð I*, bls. 322.

<sup>5</sup> Ljósmyndasafn Reykjavíkur, PTH 001 001 5-2.

vildu bæta þjóðfélagið með góðri hönnun og útrýma heilsuspillandi húsnæði. Kenningin á bak við fúnksstefnuna er sú að formið leiði af hlutverki mannvirkisins eða fúnksjóninni. Útlit húsanna skuli því endurspegla notkun þeirra. Markmið fúnksísmanna var að útrýma óþarfa skrauti og flúri og hafa hreinleika og nýtingu að leiðarljósi. Skilyrði var að einnig væri gert ráð fyrir nægu sólarljósi og útivistarsvæðum við hönnun húsa. Eitt af höfuðeinkennum íslenska fúnksjónalismans er hin svokallaða steining, þar sem innlendum jarðefnum eins og hrafntinnu og kvartsi var blandað í múrhúðina.<sup>6</sup>

## Breytingar

Misjafnt er hve miklar breytingar hafa verið gerðar á þeim húsum sem hér eru könnuð. Húsin sem standa við Laugaveg hafa mörg hver verið hækkuð og settir á þau kvistir. Einnig er talsvert um að útliti glugga hafi verið breytt á húsum við Laugaveg. Fjölbýlishúsin við Rauðarárstíg og Skúlagötu eru að mestu óbreytt frá byggingu þeirra fyrir utan að kvistum hefur verið bætt á nokkur þeirra. Nokkur hús eru þó óbreytt að ytra byrði frá byggingu þeirra. Þar á meðal er Laugavegur 155 frá 1920 og Laugavegur 151 frá 1923.

## Höfundar

Af þeim 45 húsum sem hér eru könnuð er vitað um hönnuði 40 þeirra. Arkitektarnir Einar Sveinsson og Ágúst Pálsson hönnuðu fjölbýlishús Reykjavíkurbæjar við Skúlagötu 64-80. Hafliði Jóhannsson trésmiður hannaði sex hús sem standa öll við Rauðarárstíg fyrir utan eitt sem stendur á horni Rauðarárstígs og Hverfisgötu, Hverfisgata 117. Arinbjörn Þorkelsson hannaði húsin að Laugavegi 135 og 137 og húsin að Skúlagötu 56, 58 og 60. Björn Rögnvaldsson forsmiður teiknaði húsin við Hverfisgötu 119 og 121, sem og Laugaveg 149. Guðmundur H. Þorláksson byggingameistari, Guðmundur Guðjónsson arkitekt, Einar Erlendsson arkitekt og Þorleifur Eyjólfsson arkitekt hönnuðu allir tvö hús hver. Arkitektarnir Guttormur Andrésen, Hörður Björnsson, Þorl. Ófeigsson og Óli Ásmundsson hönnuðu allir eitt hús hver. Eiríkur Einarsson og Sigurður Guðmundsson arkitektar teiknuðu í sameiningu tvö hús, en einnig hannaði Eiríkur tvö einn. Húsnæðisstofnun ríkisins sá um hönnun á húsinu Laugavegi 163.

## Saga reitsins

Lítið er hægt að segja með vissu um upphaf byggðar á reitunum, sem á 19. öld var á jaðri meginbyggðarinnar í Reykjavík. Svæðið fellur utan við kort af Reykjavík sem Benedikt Gröndal gerði eftir mælingum Sveins Sveinssonar búfræðings árið 1876 en það náði ekki lengra en að *Rauðará*. Jörðin *Rauðará* er talin hafa byggst snemma úr landi Víkur. Jörðin var orðin eign Viðeyjarklausturs einhvern tíma á árunum 1378–1395 en eftir siðaskipin var jörðin orðins konungseign. Árið 1835 var *Rauðará* lögð undir Reykjavíkurkaupstað en bæjarstjórnin keypti hana um 1885. Vilhjálmur Bjarnson keypti jörðina árið 1893 og breytti henni í stórbýli.<sup>7</sup>

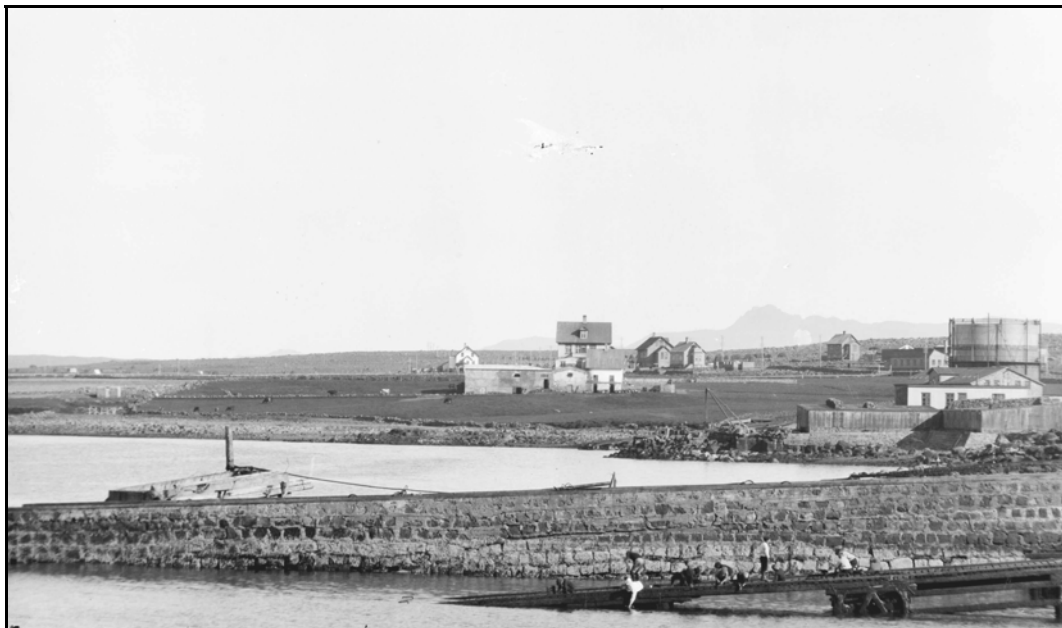
Þegar Vilhjálmur og kona hans Sigríður Þorlákssdóttir komu að *Rauðará* var þar lítið steinhús. Bak við það var gamall bær þar sem bjuggu öldruð hjón. Í kringum túnið

---

<sup>6</sup> *Leiðsögn um íslenska byggingarlist*, bls. 13-14 – *Skrá yfir friðuð hús og hús í vörslu safna*, bls. 123-124.

<sup>7</sup> Páll Lindal: *Reykjavík, Sögustaður við Sund*, R-Ö, bls. 5-7.





Rauðarárbærinn á miðri mynd. Myndin er tekin um 1920. Lengst t.h. má sjá safngeymi Gasstöðvarinnar og hús klæðaverksmiðjunnar Iðunnar þar fyrir framan.<sup>8</sup>

voru grjótholt, móar og mýrardrög. Norðan við það var *Goshóll* þar sem var grásteinsnáma og fyrir neðan hólinn var *Gvendarbrunnur* og sprakk þar upp ágætt drykkjarvatn. *Rauðará* átti mótak austur í mýri þar sem nú er *Nóatún*. Af bæjarhlaðinu mátti sjá stök hús og smábýli á dreif í átt til bæjarins. Talsvert sunnar lá leiðin ofan úr sveitum til Reykjavíkur en annar vegur lá frá bænum meðfram sjónum inn að *Rauðará* og *Laugarnesi*.<sup>9</sup> Þorlákur, sonur Vilhjálms, tók við búinu á *Rauðará*. Í hans tíð tók borgin að sækja mjög að *Rauðará*. Byggðin færðist ört inn og austur og svo kom að Reykjavík sótti fast skika undir götu og hús. Eftir að búskap lauk að *Rauðará* voru húsin tekin til annara þarfa en þau voru svo rifin um 1970 þegar hús Frímúrarareglunnar og bílastæði voru reist á lóð þeirra.<sup>10</sup>

Lóðin Hverfisgata 125 var úr landi *Rauðará* og fékk Guðmundur Hávarðsson leyfi til að byggja þar hús árið 1904. Guðmundur kallaði húsið *Norðurpólinn* en samkvæmt hans frásögn þá fann hann ekki heppilegra nafn og vildi með þessu líkja framtaki sínu við þá fyrstu leiðangra sem gerðir voru út til þess að ná á norðurheimskautið.



Hverfisgata 125, framhlið.<sup>11</sup>



Hverfisgata 125, bakhlið.<sup>12</sup>

<sup>8</sup> Ljósmyndasafn Reykjavíkur, MAÓ 1077.

<sup>9</sup> Gunnar M. Magnúss: *1001 nótt Reykjavíkur*, bls. 14.

<sup>10</sup> Páll Líndal: *Reykjavík, Sögustaður við Sund*, R-Ö, bls. 7.

<sup>11</sup> Ljósmyndasafn Reykjavíkur, AÐF-1997-233-4.

<sup>12</sup> Ljósmyndasafn Reykjavíkur, AÐF-1997-233-6.

Guðmundur rak veitingasölu um skeið í húsinu og birtist svohljóðandi auglýsing í blaðinu *Reykjavík* þann 1. júlí 1905 um rekstur í húsinu:

**Kaffihúsið Norðurpóllinn**

Í Rauðarártúni við Reykjavík byrjar fyrir alvöru þ. 1. Júlí n. k., og ætlar upp frá því að hafa til allt það sem áður er auglýst, að undanskildu skýli (Brakke) yfir besta ferðamanna (að svo stöfðu) og án skuldbindingar um það, að ekki kunni að vera gengið upp í svípinu það sem maður hefir undirgengist að ætla að hafa til sölu.

Í húsinu verður Talsimi (Telefon) og dagblöð frá öllum fjórðungum landsins.

Caféen verður opið allan daginn í sumarmánuðunum frá kl. 7 árdegis til kl. 11 síðd.; en í vetrarmánuðunum frá kl. 8 árdegis til kl. 10 síðd.

Áfengi (spirituosa) stranglega bannað. Þess utan allir velkomnir.

Norðurpóllinn, 29. Júní 1905.

Virðingarfyllt  
**Guðmundur Hávarðsson.**

Ein þekktasta vatnspróin í Reykjavík stóð norðan við Hverfisgötu 125 en þar höfðu margir viðdvöl á leið úr og í bæinn. Einnig var endastöð strætóleiðar númer 1 við vatnspróna við Hlemm.

Árið 1927 var fyrsta heildarskipulag fyrir Reykjavík samþykkt. Skipulagið, sem náði til svæðisins innan Hringbrautar og Snorrabrautar, náði þó aldrei fram að ganga í heild sinni. Það átti meðal annars að fullnægja þörfum um íbúðabyggð í Reykjavík fyrir næstu áratugi. Þetta svæði varð þó fullbyggt á fjórða áratugnum og tók þá byggðin að færast suður út á Melana og í austurátt að Norðurmýri og Rauðarárholti. Þá var í fyrsta sinn byggt í Reykjavík með fyrirfram ákveðna útkomu í huga og á árunum um og eftir seinni heimsstyrjöld var farið að greina á milli atvinnusvæða og íbúðasvæða í skipulagi. Skipulagið frá 1927 var fellt úr gildi árið 1932.

Í skipulaginu frá 1927 komu glögglega fram hugmyndir manna um hagkvæmni þess að byggja hús í samfelldum röðum. Þess lags skipulagsgerð er nefnd blokkbygging eða randbyggð og er einkum að finna í Kaupmannahöfn og Berlín. Þetta húsnæði þótti tilvalið fyrir efnalítið fólk. Þessi hús urðu eins konar forveri blokkaríbúða sem síðar litu dagsins ljós. Fjölbýlishúsin við Skúlagötu og Rauðarárstíg eru byggð í anda skipulagsins frá 1927 um randbyggð hús.

Mikil skortur var á íbúðarhúsnæði í Reykjavík snemma á árum síðari heimsstyrjaldarinnar. Ástæður húsnæðiseklunnar mátti rekja til þess að á sama tíma og samdráttur var í húsbyggingum lá straumur aðkomufólks í bæinn. Bærinn reisti bráðabirgðahús úr timbri við Höfðatún til að koma til móts við þá bráðu vöntun sem var á húsnæði í bænum en kostnaður þeirra reyndist vera um 60% af verði varanlegra bygginga. Ráðamönnum var ljóst að til að leysa íbúðarvandann hentaði betur að byggja stór fjölbýlishús með vönduðum íbúðum. Húsin við Skúlagötu 64-80 voru annar áfangi bæjaryfirvalda í viðleitni þeirra til að leysa úr húsnæðismálum bæjarins. Þau voru teiknuð af Einari Sveinssyni arkitekt en hann var að sönnu brautryðjandi í hönnun fjölbýlishúsa með nútímasniði. Ágúst Pálsson arkitekt skrifar einnig undir teikningarnar af húsunum. Við hönnunina á íbúðarhúsum Reykjavíkurbæjar við Skúlagötu, Hringbraut og Lönguhlíð fór Einar inn á nýjar brautir í úrlausn húsnæðismála, bæði hvað varðaði innri tilhögun og ytra skipulag bygginga. Samtals voru 72 íbúðir í

sambyggingunni við Skúlagötu. Íbúðirnar voru leigðar út og veitti ríkissjóður lán út á framkvæmdina á grundvelli laga um útrýmingu heilsuspillandi húsnæðis. Bygging húsanna hófst snemma árs 1945 en flutt var í fyrstu íbúðirnar tæpum tveimur árum síðar.<sup>13</sup> Um 40% íbúðanna var úthlutað til fjölskyldna sem áður bjuggu í hermanskálum.<sup>14</sup>



Fjölbýlishúsin við Skúlagötu í byggingu.<sup>15</sup>

### **Nafngiftir gatnanna**

Nafngiftir gatnanna sem hér um ræðir eiga rætur sínar að rekja víða.

### **Hverfisgata**

Hverfisgata var upphaflega aðalstígurinn í Skuggahverfi og byggðist fyrst sá hluti götunnar sem liggur milli Vatnsstígs og Vitastígs. Gatan var síðan lengd að Klapparstíg og um 1900 náði hún niður að Lækjartorgi. Götunnar var fyrst getið í manntali árið 1898.<sup>16</sup>

### **Laugavegur**

Götuheitið kemur fyrst fram í manntali árið 1888. Gatan dregur nafn sitt af Þvottalaugunum í Laugardalnum og var upphaflega gerð til að greiða fyrir þeim sem áttu erindi inn í Laugardal til að þvo þvotta. Fram á 9. áratug 19. aldar náði vegurinn þó ekki lengra en upp að Klapparstíg, en þá var hann lengdur í austur. Um 1905 má segja að Laugavegurinn hafi verið fullbyggður inn að Barónsstíg.<sup>17</sup>

### **Rauðarárstígur**

Gatan er kennd við jörðina Rauðará. Rauðarárholt er klapparholtið milli Kringlumýrar og Norðurmýrar en bæjarhúsin á Rauðará stóðu suðaustur af holtinu. Götunnar var fyrst getið í manntali árið 1906.<sup>18</sup>

<sup>13</sup> *Morgunblaðið*, 13. október 1948 – Pétur H. Ármannsson: *Einar Sveinsson*, bls. 19.

<sup>14</sup> Eggert Þór Bernharðsson: *Undir bárujárnsboga*, bls. 227.

<sup>15</sup> Ljósmyndasafn Reykjavíkur, KAN 001 042 4-1.

<sup>16</sup> Árni Óla: „Nafngiftir gatna í Reykjavík“, bls. 333.

<sup>17</sup> Páll Líndal: *Reykjavík, Sögustaður við Sund*, H–P, bls. 128–129 – Árni Óla: „Nafngiftir gatna í Reykjavík“, bls. 336.

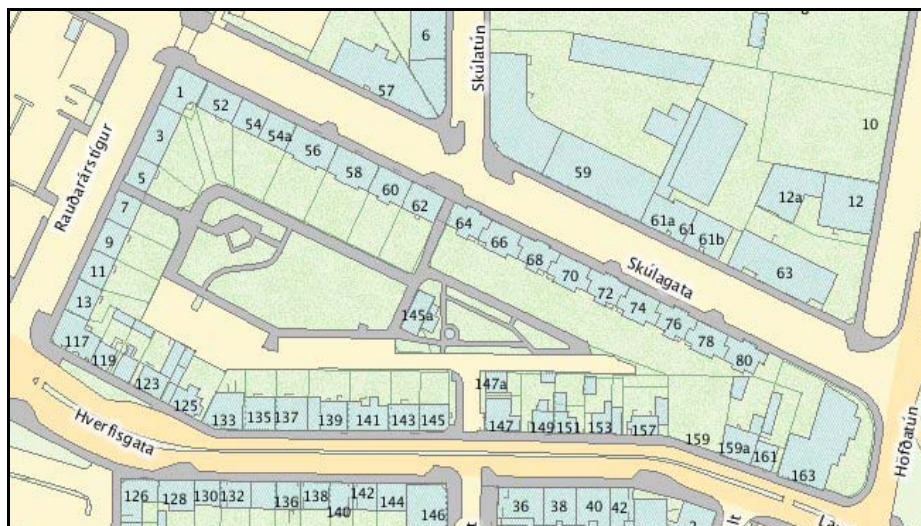
<sup>18</sup> Páll Líndal: *Reykjavík, Sögustaður við Sund*, R–Ö, bls. 8 – Árni Óla: „Nafngiftir gatna í Reykjavík“, bls. 337.



Rauðarárstígur 1 í byggingu. Bærinn Rauðará fyrir miðri mynd.<sup>19</sup>

### Skúlagata

Skúlagata er kennd við Skúla Magnússon landfógeta.<sup>20</sup> Gatan var fyrst tilfærð í manntali árið 1929 en ekki er að finna upplýsingar um hvenær götunafnið var samþykkt.



Kort af svæðinu úr Borgarvefsjanni.<sup>21</sup>

<sup>19</sup> Ljósmyndasafn Reykjavíkur, KAN 002 108 4-1.

<sup>20</sup> Árni Óla: „Nafngiftir gatna í Reykjavík“, bls. 342.

<sup>21</sup> <http://www.borgarvefsja.is>, 28.06.2005.

## Varðveislumat

Við mat á varðveislugildi byggðar er beitt svokallaðri SAVE-aðferð (Survey of Architectural Value in the Environment) sem gerð er grein fyrir í ritinu *Leiðbeiningar um gerð bæja- og húsakannana*, útgefnu af Húsafriðunarnefnd ríkisins 1996. Þar er höfð til hliðsjónar dönsk SAVE-aðferð, þar sem lagt er mat á fjóra þætti: *Listrænt gildi, menningarsögulegt gildi, umhverfisgildi og upprunalega gerð*. Varðveislugildi húsa byggist síðan á innbyrðis mati á vægi hvers þáttar og vega þar þyngst gildi byggingarlistar, menningarsögu og umhverfis. Einnig er stuðst við Húsverndarskrá Reykjavíkur sem gefin var út sem þemahefti með Aðalskipulagi Reykjavíkur 1996–2016, *Húsvernd í Reykjavík, svæðið innan Snorrabrautar/Hringbrautar*.

Til umfjöllunar eru staðgreinireitirnir **1.222.1** og **1.222.2** í Reykjavík sem markast af Hverfisgötu, Laugavegi, Rauðarárstíg og Skúlagötu.

Í þessu varðveislumati er lagt til að húsin við Skúlagötu 64–80 njóti verndar í grænum flokki, verndun 20. aldar bygginga.

## HÚSVERNDARSKRÁ REYKJAVÍKUR

Varðveislumat húsa á ofangreindum staðgreinireit:

**GRÆNN FLOKKUR:** Verndun 20. aldar bygginga.

**Skúlagata 64–80:** Byggt 1947–1948. Fjölbýlishús í fúnkísstíl með sterkum höfundareinkennum. Hluti af heilsteyptri götummynd Skúlagötu.

**Lagt er til að þessi hús verði sett í grænan flokk, verndun 20. aldar bygginga.**

**APPELSÍNUGULUR FLOKKUR:** Hús byggð fyrir 1918.

**Hverfisgata 125:** Timburhús byggt 1904.

**Fyrsti eigandi** Verslunar- og byggingarfélagið Borgin

**Hönnun** Hafliði Jóhannsson trésmiður

**Upphafleg notkun** Íbúðar- og verslunarhús



### Upphafleg gerð

**Tegund** Steinsteyp  
**Klæðning** Skeljasandur  
**Þakgerð**  
**Þakklæðning** Bárújárn  
**Undirstöður**

### Útlit

Þrílyft  
 Ris  
 Kjallari  
 Útskot

### Helstu breytingar

### Hönnuðir breytinga

## Saga

Byggingarleyfi fyrir húsinu var samþykkt árið 1942. Samkvæmt fyrstu virðingu voru á neðstu hæð hússins tvær sölubúðir, tvær skrifstofur, vörugeymsla og íbúðarherbergi. Íbúðir voru í öðrum hluta hússins.

### Varðveislumat:

**Listrænt gildi:** Fjölbýlishús í fúnkisstíl frá fimmta áratug 20. aldar.

**Meningarsögulegt gildi:** Ekki mikið.

**Umhverfisgildi:** Hluti af samfelldri og heildstæðri húsaröð við Rauðarárstíg.

**Upprunaleg gerð:** Húsið er að mestu óbreytt.

**Varðveislugildi:** **Ekki er gerð tillaga að sérstökum verndunarákvæðum.**

**Fyrsti eigandi** Hannes Magnússon**Hönnun** Björn Rögnvaldsson  
forsmiður**Upphafleg notkun**  
Íbúðarhús og pakkhús**Upphafleg gerð**

**Tegund** Steinsteyp  
**Klæðning** Múrsléttað  
**Pakgerð** Skáþak(skúrþak)  
**Pakklæðning** Bárújárn  
**Undirstöður**

**Útlit**

Tvílyft  
 Ris  
 Kjallari  
 Útitröppur  
 Kvistir

**Helstu breytingar**

1959 Útlitsbreyting  
 1986 Útlitsbreyting  
 2000 Útlitsbreyting

**Hönnuðir breytinga**

Kjartan Sveinsson  
 Gunnar H. Guðmundsson  
 Jón Björnsson  
 Bjargey Guðmundsdóttir

**Saga**

Byggingarleyfi var veitt fyrir húsinu í júlí árið 1926 og var það fyrst virt það sama ár í nóvember. Samkvæmt þeirri virðingu var kjallari undir ca. 1/3 hluta hússins. Einnig voru háar steinsteyputröppur við norðurhlið hússins. Árið 1928 var veitt leyfi fyrir einlyftu geymsluhúsi úr steinsteypu með jarnþaki á lóðinni eftir teikningu Björns Rögnvaldssonar forsmiðs. Það var virt í september sama ár.

Húsið er virt árið 1930 og er þá fyrst minnst á kvistana þrjá en þeir eru þó á teikningu af húsinu frá upphafi. Árið 1959 voru samþykktar breytingar á húsnæðinu úr íbúðarhúsnæði í atvinnuhúsnæði. Aðeins var framkvæmdur hluti af útlitsbreytingum en engar breytingar voru gerðar á innra skipulagi. Húsnæðið var notað undir atvinnustarfssemi í nokkur ár en er sá rekstur lagðist niður einhvern tíma á árunum milli 1960-1970 var húsnæðið tekið aftur til íbúðarnotkunar.

Árið 1986 var samþykkt að breyta gluggum hússins til samræmis við Hverfisgötu 121. Árið 2000 var breytt inngangi á jarðhæð.

**Varðveislumat:****Listrænt gildi:** Steinsteypuklassík.**Meningarsögulegt gildi:** Ekki mikið.**Umhverfisgildi:** Hluti af randbyggð.**Upprunaleg gerð:** Húsið er talsvert breytt.**Varðveislugildi:** Ekki er gerð tillaga að sérstökum verndunarákvæðum.

Fyrsti eigandi Gestur Magnússon

Hönnun Björn Rögnvaldsson  
forsmiðurUpphafleg notkun  
Íbúðarhús og pakkhús**Upphafleg gerð**

**Tegund** Steinsteypt  
**Klæðning**  
**Pakgerð** Skáþak(skúrþak)  
**Pakklæðning** Bárujárn  
**Undirstöður**

**Útlit**

Tvílyft  
 Kvistir  
 Ris  
 Kjallari

**Helstu breytingar**

1937 Hækkun  
 1978 Viðbygging  
 1985 Útlitsbreyting

**Hönnuðir breytinga**

Pjetur Ingimundarson  
 Sigurður Ámundason  
 Ásbjörn Þorvarðsson

forsmið  
 byggin

**Saga**

Byggingarleyfi var veitt fyrir húsinu í júlí árið 1926 og var það fyrst virt sama ár í nóvember. Samkvæmt þeirri virðingu var kjallari undir ca. 1/3 hluta hússins. Einnig voru háar steinsteyputröppur við norðurhlið hússins. Samkvæmt teikningu af húsinu voru þrír kvistir á því. Árið 1928 var veitt leyfi fyrir einlyftu geymsluhúsi úr steinsteypu með jærþaki á lóðinni. Það var virt í september sama ár.

Húsið var virt árið 1937 og var þá orðið fjórlyft. Árið 1978 var samþykkt að byggja stigahús við húsið. Árið 1985 var samþykkt að breyta og endurnýja glugga hússins.

**Varðveislumat:**

**Listrænt gildi:** Steinsteypuklassík.

**Meningarsögulegt gildi:** Ekki mikið.

**Umhverfisgildi:** Hluti af randbyggð.

**Upprunaleg gerð:** Húsið er talsvert breytt.

**Varðveislugildi:** Ekki er gerð tillaga að sérstökum verndunarákvæðum.



Fyrsti eigandi Hafliði Baldvinsson

Hönnun Guttormur Andrésson  
arkitektUpphafleg notkun  
Íbúðarhús og pakkhús

## Upphafleg gerð

<b>Tegund</b>	Steinsteypt
<b>Klæðning</b>	Múrsléttað
<b>Pakgerð</b>	Skáþak(skúrþak)
<b>Pakklæðning</b>	Bárujárn
<b>Undirstöður</b>	

## Útlit

Einlyft
Kjallari

## Helstu breytingar

1931	Hækkun
1933	Hækkun
1933	Kvistur
1933	Viðbygging

## Hönnuðir breytinga

Guttormur Andrésson	arkitekt
Guttormur Andrésson	arkitekt
Guttormur Andrésson	arkitekt
Guttormur Andrésson	arkitekt

## Saga

Húsið var fyrst virt árið 1927. Í desember sama ár var virt nýtt geymsluhús úr bindingi á lóðinni. Það var allt saman járnklætt og með skáþaki. Einnig var virt 30 metra löng girðing umhverfis lóðina úr trérimlum. Í janúar 1931 var húsið virt á ný og hafði þá verið stækkað og var orðið tvílyft með porti, risi og kjallara undir ca. 1/4 hluta hússins. Hækkunin var úr steinsteypu og var hæð hússins orðin 6,2 m. Í maí sama ár var húsið allt orðið múrsléttað að utan. Árið 1933 var húsið virt á ný og hafði þá verið hækkað og stækkað. Það var þá tvílyft á bakhlið með kvisti en þrílyft götuhliðin. Kjallari var undir öllu húsinu. Þá var einnig virtur fisksölu- og geymsluskúr á sömu lóð og var hann áfastur við húsið úr steinsteypu. Húsið var óbreytt samkvæmt virðingu frá 1942. Ekki er minnst á skúrinn frá 1927 nema þá. Árið 1957 var samþykkt að setja kvisti og breyta gluggum hússins samkvæmt teikningum Guttorms Andréssonar og Ólafs Guttormssonar. Árið 1995 var samþykkt að sameina íbúðir á 2. og 3. hæð í húsinu í eina íbúð. Árið 1996 var samþykkt að stækka kvist á þaðherbergi og veitt samþykki á áður gerðum kvisti á herbergi hússins. Árið 2002 var samþykkt leyfi til að breyta íbúð á 2. og 3. hæð hússins í tvær sjálfstæðar íbúðir eins og var fyrir samþykkt bygginganefndar frá 1996. Jafnframt veitt leyfi til að breyta undirgangi í anddyri og geymslu og komið fyrir sjálfstæðri íbúð á 1. hæð. Árið 2003 var samþykkt áður gerð geymsla í kjallara hússins.

## Varðveislumat:

Litrænt gildi: Steinsteypuklassík.

Menningarsögulegt gildi: Ekki mikið.

Umhverfisgildi: Hluti af randbyggð.

Upprunaleg gerð: Húsið er talsvert breytt.

Varðveislugildi: Ekki er gerð tillaga að sérstökum verndunarákvæðum.

Fyrsti eigandi Guðmundur Hávarðsson Hönnun Ókunnur

Upphafleg notkun  
Íbúðarhús**Upphafleg gerð**

**Tegund** Timbur, bindingur  
**Klæðning** Bárujárn  
**Pakgerð**  
**Pakklæðning** Bárujárn  
**Undirstöður**

**Útlit**

Einlyft  
 Kjallari

**Helstu breytingar**

1905 Inngönguskúr  
 1920 Kvistur

**Hönnuðir breytinga**

ókunnur  
 H. Helgason

**Saga**

Lóðin er úr landi *Rauðarár*. Til er óundirrituð teikning af húsinu frá 1904. Guðmundur Hávarðsson reisti húsið og rak þar veitingastofu um nokkurt skeið. Guðmundur kallaði húsið *Norðurpólinn* en samkvæmt hans frásögn þá fann hann ekki heppilegra nafn og vildi með þessu líkja framtaki sínu við þá fyrstu leiðangra sem gerðir voru út til þess að ná á norðurheimskautið. Ein þekktasta vatnspróin í Reykjavík stóð norðan við húsið en þar höfðu margir viðdvöl á leið úr og í bæinn. Einnig var endastöð strætóleiðar númer 1 við vatnspróna við Hlemm. Samkvæmt virðingu frá 1905 var búið að byggja inngönguskúr við norðurhlið hússins. Húsið er að öðru leyti óbreytt hvað varðar stærðir. Samkvæmt virðingu frá 1916 segir að húsinu hafi verið breytt og það umbætt en það er þó óbreytt að stærðum. Árið 1920 er húsið virt á ný og þá hefur verið byggður kvistur á húsið og þiljað eitt herbergi í kjallara. Einnig er virtur nýr geymsluskúr úr bindingi á lóðinni klæddur járn á þaki og veggjum.

**Varðveislumat:**

**Listrænt gildi:** Einfalt bárujárnshús.

**Menningsögulegt gildi:** Sýnilegur þáttur í sögu Laugavegar sem aðkomuleiðar inn í bæinn. Veitingarekstur.

**Umhverfisgildi:** Hefur gildi sem vitnisburður um eldri byggð við helstu aðkomuleið inn í bæinn.

**Upprunaleg gerð:** Húsið er að mestu óbreytt frá 1920.

**Varðveislugildi:** **Vegna aldurs er allar breytingar á húsinu háðar lögum um húsafriðun nr. 104/2001.**

**Fyrsti eigandi** Birgir Jóhannsson**Hönnun** Guðmundur H. Þorláksson  
byggingarmeistari**Upphafleg notkun**  
Verslunar-, skrifstofu- og íbúðarhús**Upphafleg gerð**

**Tegund** Steinsteyp  
**Klæðning** Múrsléttað  
**Þakgerð**  
**Þakklæðning** Bárújárn  
**Undirstöður**

**Útlit**

Fjórlyft  
 Ris  
 Kjallari  
 Svalir

**Helstu breytingar**

2002 Fyrirkomulags.br.

**Hönnuðir breytinga**

VA-Arkitektar

**Saga**

Húsið var virt árið 1962 og var þá notað sem verslunar-, skrifstofu- og íbúðarhús. Á 1. hæð hússins var Tískuskóli og verslun. Á 2. hæð voru skrifstofuherbergi og á 3. hæð voru saumastofur. Íbúðarherbergi voru á 4. hæð hússins. Árið 2002 var verslunarrými á 1. hæð hússins breytt í tvær íbúðir.

**Varðveislumat:****Listrænt gildi:** Byggt samkvæmt hugmyndum um randbyggð.**Menningarsögulegt gildi:** Ekki mikið.**Umhverfisgildi:** Hluti af randbyggð.**Upprunaleg gerð:** Húsið er að mestu óbreytt.**Varðveislugildi:** Ekki er gerð tillaga að sérstökum verndunarákvæðum.

Fyrsti eigandi Magnús Skaftfjeld

Hönnun Arinbjörn Þorkelsson

Upphafleg notkun  
Íbúðarhús**Upphafleg gerð**

<b>Tegund</b>	Steinsteypt
<b>Klæðning</b>	Múrsléttað
<b>Þakgerð</b>	
<b>Þakklæðning</b>	Bárujárn
<b>Undirstöður</b>	

**Útlit**

Þrílyft
Ris
Kjallari

**Helstu breytingar****Hönnuðir breytinga****Saga****Varðveislumat:****Listrænt gildi:** Fjölbýlishús í fúnkísstíl frá fjórða áratug 20. aldar.**Menningarsögulegt gildi:** Ekki mikið.**Umhverfisgildi:** Hluti af randbyggð.**Upprunaleg gerð:** Húsið er óbreytt.**Varðveislugildi:** Ekki er gerð tillaga að sérstökum verndunarákvæðum.

Fyrsti eigandi Magnús Skaftfjeld

Hönnun Arinbjörn Þorkelsson

Upphafleg notkun

Íbúðarhús

**Upphafleg gerð**

**Tegund** Steinsteyp  
**Klæðning** Múrsléttað  
**Þakgerð**  
**Þakklæðning** Bárujárn  
**Undirstöður**

**Útlit**

Þrílyft  
 Ris  
 Kjallari

**Helstu breytingar****Hönnuðir breytinga****Saga****Varðveislumat:**

**Listrænt gildi:** Fjölbýlishús í fúnkísstíl frá fjórða áratug 20. aldar.

**Meningarsögulegt gildi:** Ekki mikið.

**Umhverfisgildi:** Hluti af randbyggð.

**Upprunaleg gerð:** Húsið er óbreytt.

**Varðveislugildi:** Ekki er gerð tillaga að sérstökum verndunarákvæðum.

**Fyrsti eigandi** Björn Jónsson  
kaupmaður

**Hönnun** Guðmundur H. Þorláksson  
byggingarmeistari

**Upphafleg notkun**  
Íbúðar- og atvinnuhúsnæði



### Upphafleg gerð

**Tegund** Steinsteypu  
**Klæðning** Múrsléttað  
**Þakgerð**  
**Þakklæðning** Bárújárn  
**Undirstöður**

### Útlit

Tvílyft  
Ris  
Kjallari

### Helstu breytingar

1963 Hækkun  
1963 Viðbygging  
2002 Útlitsbreyting

### Hönnuðir breytinga

Skarphéðinn Jóhannsson arkitekt  
Skarphéðinn Jóhannsson arkitekt

## Saga

Árið 1930 var virtur nýr bílskúr úr steinsteypu með jarnþaki á lóðinni eftir teikningu Guðmundar H. Þorlákssonar byggingameistara. Samkvæmt virðingu frá 1943 var verslað á neðri hæð hússins.

Árið 1961 var veitt leyfi til að stækka húsið og byggja nýjan bílskúr og um leið rífa bílskúrinn frá 1930. Húsið var virt árið 1963 eftir breytingarnar. Það hafði þá verið hækkað um eina hæð úr steinsteypu. Kjallarinn hafði einnig verið stækkaður og þar verið komið fyrir bílskúr. Árið 2002 var samþykkt að breyta gluggapóstum á báðum hliðum hússins og að setja hljóðeinangrandi gler í glugga götuhliðar þess.

### Varðveislumat:

**Listrænt gildi:** Byggt samkvæmt hugmyndum um randbyggð.

**Meningarsögulegt gildi:** Ekki mikið.

**Umhverfisgildi:** Hluti af randbyggð.

**Upprunaleg gerð:** Húsið er talvert breytt.

**Varðveislugildi:** Ekki er gerð tillaga að sérstökum verndunarákvæðum.

**Fyrsti eigandi** Guðmundur Jónsson og Hönnun Þorl. Ófeigsson  
Kristbjörn Markússon

**Upphafleg notkun**  
Íbúðarhús

**Upphafleg gerð**

**Tegund** Steinsteyp  
**Klæðning**  
**Pakgerð**  
**Pakklæðning** Bárujárn  
**Undirstöður**

**Útlit**

Einlyft  
Ris  
Kjallari  
Inng.skúr

**Helstu breytingar**

1957 Hækkun  
1957 Viðbygging  
1957 Svalir  
1980 Íbúð í kjallara sp.

**Hönnuðir breytinga**

Arinbjörn Þorkelsson  
Arinbjörn Þorkelsson  
Arinbjörn Þorkelsson  
Magnús Ingi Ingvarsson

byggir

**Saga**

Samkvæmt fyrstu virðingu er inngönguskúr við norðurhlíð hússins, byggður eins og húsið. Samþykkt var að hækka húsið árið 1941 og var sama leyfi endurnýjað árið 1952. Húsið er virt á ný árið 1957 og hefur þá verið stækkað og hækkað. Það er orðið tvær hæðir, ris og kjallari, byggt úr steinsteypu með járnþaki. Á annari hæð eru svalir. Árið 1980 var samþykkt áður gerð íbúð í kjallara hússins.

**Varðveislumat:**

**Listrænt gildi:** Byggt samkvæmt hugmyndum um randbyggð.

**Meningarsögulegt gildi:** Ekki mikið.

**Umhverfisgildi:** Hluti af randbyggð.

**Upprunaleg gerð:** Húsið er talsvert breytt.

**Varðveislugildi:** Ekki er gerð tillaga að sérstökum verndunarákvæðum.

**Fyrsti eigandi** Steingrímur  
Guðmundsson

**Hönnun** Guðmundur Guðjónsson  
arkitekt

**Upphafleg notkun**  
Íbúðarhús



#### Upphafleg gerð

**Tegund** Steinsteyp  
**Klæðning** Múrsléttað  
**Þakgerð**  
**Þakklæðning** Bárujárn  
**Undirstöður**

#### Útlit

Tvílyft  
Ris  
Kjallari  
Kvistir  
Port

#### Helstu breytingar

1938 Kvistur  
1951 Útlitsbreyting  
1967 Útlitsbreyting

#### Hönnuðir breytinga

Eiríkur Einarsson  
Þorlákur Ófeigsson  
Pétur Jóhannsson

## Saga

Árið 1938 var samþykkt að stækka kvist á götuhlið hússins. Árið 1951 var samþykkt að gera útlitsbreytingar á húsinu með því að setja verslunarglugga á framhlið þess. Árið 1967 var framhliðinni breytt aftur til upprunalegs horfs.

## Varðveislumat:

**Listrænt gildi:** Byggt samkvæmt hugmyndum um randbyggð.

**Meningarsögulegt gildi:** Ekki mikið.

**Umhverfisgildi:** Hluti af randbyggð.

**Upprunaleg gerð:** Húsið er að mestu óbreytt.

**Varðveislugildi:** Ekki er gerð tillaga að sérstökum verndunarákvæðum.



Fyrsti eigandi Einar Jónsson

Hönnun Guðmundur Guðjónsson  
arkitektUpphafleg notkun  
Íbúðarhús**Upphafleg gerð**

**Tegund** Steinsteyp  
**Klæðning** Múrsléttað  
**Þakgerð**  
**Þakklæðning** Bárújárn  
**Undirstöður**

**Útlit**

Einlyft  
 Rís  
 Kjallari

**Helstu breytingar**

1937 Hækkun  
 1937 Kvistur

**Hönnuðir breytinga**

Árni Sveinbjörnsson  
 Árni Sveinbjörnsson

**Saga**

Leyfi til að hækka húsið er veitt árið 1933 og 1937. Húsið er virt á ný árið 1938 og er þá hæð þess orðin 8,5 metrar en var 3 metrar samkvæmt fyrstu virðingu. Það eru einnig komnir tveir kvistir á þak hússins.

**Varðveislumat:**

**Listrænt gildi:** Byggt samkvæmt hugmyndum um randbyggð.

**Meningarsögulegt gildi:** Ekki mikið.

**Umhverfisgildi:** Hluti af randbyggð.

**Upprunaleg gerð:** Húsið hefur verið hækkað.

**Varðveislugildi:** Ekki er gerð tillaga að sérstökum verndunarákvæðum.

**Fyrsti eigandi** Bæjarsíminn í Reykjavík **Hönnun** Hörður Bjarnason  
arkitekt

**Upphafleg notkun**  
Skiptistöð

**Upphafleg gerð**

**Tegund** Steinsteyp  
**Klæðning** Múrsléttað  
**Þakgerð** Flatt þak  
**Þakklæðning** Bárújárn  
**Undirstöður**

**Útlit**

Einlyft

**Helstu breytingar**

1985 tækjahús  
1999 Viðbygging

**Hönnuðir breytinga**

Teiknistofan h.f. Ármúla 6  
Teiknistofan h.f. Ármúla 6

**Saga**

Árið 1944 sótti Bæjarsíminn í Reykjavík um leyfi til að byggja skiptistöð úr steinsteypu á svæði bak við Laugaveg 145 og var það samþykkt í byggingarnefnd sama ár. Símtengihúsið var fyrst virt árið 1955 á lóðinni. Árið 1985 sótti póst- og símamála- stofnun um leyfi til að byggja tækjahús úr steinsteypu á lóðinni og var það samþykkt. Árið 1999 var samþykkt að stækka tækjahúsið frá 1985.

**Varðveislumat:**

**Listrænt gildi:** Eldra hús: Steinsteypuklassík. Yngra hús: Einfalt steinsteypuhús.

**Menningsögulegt gildi:** Tengist sögu fjarskipta í Reykjavík.

**Umhverfisgildi:** Ekki mikið.

**Upprunaleg gerð:** Húsin eru að mestu óbreytt.

**Varðveislugildi:** Ekki er gerð tillaga að sérstökum verndunarákvæðum.

**Fyrsti eigandi** Sveinbjörn Kristjánsson **Hönnun** Einar Erlendsson  
arkitekt

**Upphafleg notkun**  
Íbúðarhús

**Upphafleg gerð**

**Tegund** Steinsteyp  
**Klæðning** Múrsléttað  
**Þakgerð** Valmaþak  
**Þakklæðning** Bárújárn  
**Undirstöður**

**Útlit**

Þrílyft  
Ris  
Kjallari

**Helstu breytingar**

1939 Viðbygging

**Hönnuðir breytinga**

Einar Erlendsson

arkitekt

**Saga**

Húsið er virt á ný árið 1939 og hefur þá verið reist viðbygging.

**Varðveislumat:**

**Listrænt gildi:** Steinsteypuklassík. Gott dæmi um verk höfundar.

**Menningarsögulegt gildi:** Ekki mikið.

**Umhverfisgildi:** Hluti af randbyggð. Byggt sem hornhús við götu sem aldrei var fullgerð.

**Upprunaleg gerð:** Húsið er að mestu óbreytt. Viðbygging frá 1939.

**Varðveislugildi:** **Góður vitnisburður um húsagerð síns tíma. Ekki er gerð tillaga að sérstökum verndunarákvæðum.**

Fyrsti eigandi Sveinbjörn Kristjánsson Hönnun Ókunnur

Upphafleg notkun  
Íbúðarhús**Upphafleg gerð**

<b>Tegund</b>	Steinsteypt
<b>Klæðning</b>	Múrsléttað
<b>Þakgerð</b>	Mænispak
<b>Þakklæðning</b>	Bárujárn
<b>Undirstöður</b>	

**Útlit**

Ris  
Kjallari  
Tvílyft

**Helstu breytingar****Hönnuðir breytinga****Saga**

Húsið er óbreytt samkvæmt virðingum frá 1942 og 1946.

**Varðveislumat:**

**Listrænt gildi:** Einfalt steinsteypuhús.

**Menningarsögulegt gildi:** Ekki mikið.

**Umhverfisgildi:** Hluti af randbyggð.

**Upprunaleg gerð:** Húsið er óbreytt.

**Varðveislugildi:** Ekki er gerð tillaga að sérstökum verndunarákvæðum.

Fyrsti eigandi Guðjón L. Jónsson

Hönnun Björn Rögnvaldsson  
forsmiðurUpphafleg notkun  
Íbúðarhús**Upphafleg gerð**

<b>Tegund</b>	Steinsteypt/holstei
<b>Klæðning</b>	
<b>Þakgerð</b>	
<b>Þakklæðning</b>	Bárujárn
<b>Undirstöður</b>	

**Útlit**

Einlyft
Ris
Kjallari

**Helstu breytingar**

1943	Inngönguskúr
1966	Hækkun
1977	Fyrirkomulagsbreyt
1990	Íbúð í kjallara sp.

**Hönnuðir breytinga**

ókunnur	
Kjartan Sveinsson	tæknifr
Kjartan Sveinsson	tæknifr
Magnús S. Jónsson	

**Saga**

Samkvæmt fyrstu virðingu er kjallarinn úr steinsteypu en hæðin úr steinlímdu holsteini. Samkvæmt virðingu frá 1943 er kominn inngönguskúr við húsið með skápaki. Einnig er virt geymslu- og þvottahús úr timbri á lóðinni. Það er klætt pappa á veggjum og járn á þaki. Árið 1965 var veitt leyfi til að hækka húsið um eina hæð og var lokið við hækkunina ári síðar. Árið 1977 var samþykkt að breyta innréttingu hússins. Árið 1990 var veitt leyfi fyrir áður gerðri íbúð í kjallara hússins.

**Varðveislumat:**

**Listrænt gildi:** Einfalt steinsteypuhús.

**Menningarsögulegt gildi:** Tengist sögu upphafs byggðar á svæðinu.

**Umhverfisgildi:** Ekki mikið.

**Upprunaleg gerð:** Húsið hefur verið hækkað um eina hæð.

**Varðveislugildi:** Ekki er gerð tillaga að sérstökum verndunarákvæðum.

Fyrsti eigandi Þorgrímur Jónsson

Hönnun Óli Ásmundsson  
arkitektUpphafleg notkun  
Íbúðarhús**Upphafleg gerð**

<b>Tegund</b>	Steinsteypt
<b>Klæðning</b>	Múrsléttað
<b>Þakgerð</b>	Mænispak
<b>Þakklæðning</b>	Bárujárn
<b>Undirstöður</b>	

**Útlit**

Einlyft
Ris
Kjallari

**Helstu breytingar****Hönnuðir breytinga****Saga**

Fyrst er getið um bílskúr á lóðinni árið 1955 en hann getur hafa verið byggður fyrr. Bílskúrin kemur ekki fram í virðingu.

**Varðveislumat:**

**Listrænt gildi:** Einfalt steinsteypuhús.

**Menningsögulegt gildi:** Tengist sögu upphafs byggðar á svæðinu.

**Umhverfisgildi:** Ekki mikið.

**Upprunaleg gerð:** Húsið er óbreytt.

**Varðveislugildi:** Ekki er gerð tillaga að sérstökum verndunarákvæðum.

Fyrsti eigandi Kristinn Ásgrímsson

Hönnun Ókunnur

Upphafleg notkun

Íbúðarhús

**Upphafleg gerð****Tegund**

Hlaðið úr grásteini

**Klæðning****Þakgerð**

Mænispak

**Þakklæðning**

Bárujárn

**Undirstöður****Útlit**

Einlyft

Inng.skúr

**Helstu breytingar**

1928 Viðbygging

1928 Hækkun

**Hönnuðir breytinga****Saga**

Samkvæmt fyrstu virðingu er inngönguskúr við húsið. Húsið er óbreytt árið 1923 en árið 1926 er virt nýtt geymsluhús eftir teikningu P. Ingimundarsonar úr höggnum grásteini með jarnþaki á lóðinni. Skúrinn var byggður í óleyfi en leyfi fékkst fyrir honum árið 1931. Árið 1928 er veitt leyfi til að stækka og hækka húsið. Húsið er virt árið 1929. Það er þá orðið tvílyft með risi og sagt vera allt úr steinsteypu með jarnþaki. Húsið er allt sementsléttað utan. Inngönguskúr er við norðurhlið hússins og hefur hann einnig stækkað frá fyrstu virðingu.

**Varðveislumat:****Listrænt gildi:**

Einfalt steinsteypuhús.

**Menningarsögulegt gildi:** Tengist sögu upphafs byggðar á svæðinu.**Umhverfisgildi:**

Ekki mikið.

**Upprunaleg gerð:**

Húsið er talsvert breytt.

**Varðveislugildi:****Ekki er gerð tillaga að sérstökum verndunarákvæðum.**

Fyrsti eigandi Sveinn Árnason

Hönnun Ókunnur

Upphafleg notkun  
Íbúðarhús**Upphafleg gerð**

<b>Tegund</b>	Hlaðið úr grásteini
<b>Klæðning</b>	Mænispak
<b>Pakgerð</b>	Bárujárn
<b>Pakklæðning</b>	
<b>Undirstöður</b>	

**Útlit**

Einlyft
Inng.skúr
Ris

**Helstu breytingar****Hönnuðir breytinga****Saga**

Samkvæmt fyrstu virðingu er inngöngu- og geymsluskúr byggður við norðurhlið hússins. Árið 1923 er virtur nýr geymsluskúr á lóðinni úr bindingi.

**Varðveislumat:**

**Listrænt gildi:** Einfalt steinsteypuhús.

**Menningarsögulegt gildi:** Tengist sögu upphafs byggðar á svæðinu.

**Umhverfisgildi:** Ekki mikið.

**Upprunaleg gerð:** Húsið er að mestu óbreytt.

**Varðveislugildi:** Ekki er gerð tillaga að sérstökum verndunarákvæðum.



Fyrsti eigandi Gunnar Sigurðsson  
yfirdómslögmaður

Hönnun Ókunnur

Upphafleg notkun  
Íbúðarhús



#### Upphafleg gerð

**Tegund** Timbur, bindingur  
**Klæðning** Bárújárn  
**Þakgerð** Mænisþak  
**Þakklæðning** Bárújárn  
**Undirstöður**

#### Útlit

Einlyft  
Ris  
Kjallari  
Kvistir  
Inng.skúr

#### Helstu breytingar

1975 Endurbætur

#### Hönnuðir breytinga

## Saga

Samkvæmt fyrstu virðingu er inngönguskúrinn við vesturgafli hússins. Húsið er virt á ný árið 1975 og hefur þá farið fram algör endurnýjun á húsinu. Nýjar rafmagnsleiðslur og ný hreinlætistöki. Þak er nýtt og nýjir gluggar í öllu húsinu. Einnig virtur nýr bílskúr á lóðinni en leyfi fékkst fyrir honum árið 1970. Arinbjörn Þorkelsson og Alex H. Jóhannsson teiknuðu bílskúrinn.

#### Varðveislumat:

**Listrænt gildi:** Einfalt bárújárnshús.

**Meningarsögulegt gildi:** Ekki mikið.

**Umhverfisgildi:** Hluti af eldra búsetulandslagi.

**Upprunaleg gerð:** Húsið er að mestu óbreytt.

**Varðveislugildi:** Ekki er gerð tillaga að sérstökum verndunarákvæðum.

**Fyrsti eigandi** Guðmundur steinsmiður

**Hönnun** Þorleifur Eyjólfsson arkitekt

**Upphafleg notkun** Íbúðarhús



### Upphafleg gerð

**Tegund** Steinsteyp  
**Klæðning** Múrsléttað  
**Þakgerð** Mænisþak  
**Þakklæðning** Bárújárn  
**Undirstöður**

### Útlit

Tvílyft  
 Ris  
 Kjallari  
 Kvistir  
 Port

### Helstu breytingar

1939 Kvistur  
 1961 Gluggabreyting  
 1969 Svalir

### Hönnuðir breytinga

Þorleifur Eyjólfsson arkitekt  
 Þorleifur Eyjólfsson arkitekt  
 Ásmundur Ólason tækni.fr

## Saga

Árið 1939 er veitt leyfi til að stækka kvist á bakhlið hússins. Árið 1940 er virtur nýr bílskúr á lóðinni úr steinsteypu með pappabaki eftir teikningu Þorleifs Eyjólfssonar arkitekts. Húsið er óbreytt samkvæmt virðingu frá 1942. Árið 1961 var veitt leyfi til að breyta gluggum á jarðhæð. Árið 1969 voru gerðar svalir á suðurhlíð þakhæðar hússins.

## Varðveislumat:

**Listrænt gildi:** Steinsteypuklassík með fúnkísáhrifum. Gott dæmi um verk höfundar.

**Meningarsögulegt gildi:** Ekki mikið.

**Umhverfisgildi:** Hluti af randbyggð.

**Upprunaleg gerð:** Húsið er að mestu óbreytt.

**Varðveislugildi:** **Góður vitnisburður um húsagerð síns tíma. Ekki er gerð tillaga að sérstökum verndunarákvæðum.**

**Fyrsti eigandi** Guðmundur  
Guðmundsson trésmiður

**Hönnun** Þorleifur Eyjólfsson  
arkitekt

**Upphafleg notkun**  
Íbúðarhús

**Upphafleg gerð**

**Tegund** Steinsteyp  
**Klæðning** Múrsléttað  
**Þakgerð** Mænisþak  
**Þakklæðning** Bárújárn  
**Undirstöður**

**Útlit**

Ris  
Tvílyft

**Helstu breytingar**

1926 Kvistur (götuhlið)  
1931 Kvistur (bakhlið)  
1954 Kvistur (götuhlið)  
1986 Íbúð í kjallara sp.

**Hönnuðir breytinga**

Pjetur Ingimundarsson  
Pjetur Ingimundarsson  
Sigurjón Sveinsson  
Samúel Ásgeirsson

verkfr.

**Saga**

Árið 1926 var samþykkt að setja tvo kvisti á götuhlið hússins. Árið 1931 var settur einn stór kvistur á bakhlið hússins og árið 1954 voru kvistarnir á götuhlið hússins sameinaðir. Árið 1926 var virt á lóðinni geymsluhús úr steinsteypu með járnþaki. Einnig var virt heyhlaða og fjós. Heyhlaðan var úr bindingi klædd járn bæði þak og veggir. Fjosið var úr bindingi á þrjá vegu en á einn kantinn er það áfast við heyhlöðuna. Fjosið var klætt með járn bæði þak og veggir. Alls voru básar fyrir þrjár kýr. Árið 1955 var virtur nýr geymsluskúr á lóðinni. Hann er úr timbri og aljárnvarinn utan. Árið 1986 var samþykkt áður gerð íbúð í kjallara hússins.

**Varðveislumat:**

**Listrænt gildi:** Einfalt steinsteypuhús.

**Menningarsögulegt gildi:** Tengist sögu upphafs byggðar á svæðinu.

**Umhverfisgildi:** Ekki mikið.

**Upprunaleg gerð:** Húsið er að mestu óbreytt.

**Varðveislugildi:** Ekki er gerð tillaga að sérstökum verndunarákvæðum.

**Fyrsti eigandi** Húsnæðisstofnun**Hönnun** Húsnæðisstofnun ríkisins**Upphafleg notkun**

Íbúðarhús og verslun

**Upphafleg gerð**

**Tegund** Steinsteyp  
**Klæðning**  
**Þakgerð**  
**Þakklæðning**  
**Undirstöður**

**Útlit**

Þrílyft  
 Ris  
 Kjallari  
 Svalir

**Helstu breytingar****Hönnuðir breytinga****Saga**

Fyrsta hús á lóðinni var byggt árið 1907. Það var einlyft með risi og kvisti úr bindingi og allt járnklætt. Það var rífið 12. febrúar 1980 til að rýma fyrir núverandi húsi á lóðinni.

**Varðveislumat:**

**Listrænt gildi:** Atvinnuhúsnæði frá 8. áratug 20. aldar.

**Menningarsögulegt gildi:** Ekki mikið.

**Umhverfisgildi:** Ekki mikið.

**Upprunaleg gerð:** Húsið er óbreytt.

**Varðveislugildi:** **Ekki er gerð tillaga að sérstökum verndunarákvæðum.**

**Fyrsti eigandi** Páll Melsted**Hönnun** Sigurður Guðmundsson,  
Eiríkur Einarsson**Upphafleg notkun**  
Íbúðar- og skrifstofuhús, verslun**Upphafleg gerð**

<b>Tegund</b>	Steinsteypt
<b>Klæðning</b>	Skeljasandur
<b>Þakgerð</b>	
<b>Þakklæðning</b>	Eternitplötur
<b>Undirstöður</b>	

**Útlit**

Þrílyft
Ris
Kjallari
Svalir

**Helstu breytingar**

1982	Kvistur
1982	Íbúð í risi
1995	Íbúð í risi sp.
1995	Kvistur

**Hönnuðir breytinga**Sigurður Guðmundsson og  
Sigurður P. Kristjánsson**Saga**

Húsið er virt á ný árið 1947 og er þá óbreytt frá fyrstu virðingu 1943. Árið 1982 var samþykkt að setja kvisti á þak hússins og innrétta íbúð í risi. Árið 1993 var samþykkt að breyta skrifstofuhúsnæði í íbúðir. Árið 1995 var samþykkt að innrétta tvær íbúðir í risi og setja nýja kvisti á þak hússins.

**Varðveislumat:****Listránt gildi:** Fjölbýlishús í fúnkísstíl frá fimmta áratug 20. aldar.**Menningarsögulegt gildi:** Ekki mikið.**Umhverfisgildi:** Hluti af samfelldri og heildstæðri húsaröð við Rauðarárstíg.**Upprunaleg gerð:** Húsið er að mestu óbreytt.**Varðveislugildi:** Ekki er gerð tillaga að sérstökum verndunarákvæðum.

**Fyrsti eigandi** Gunnlaugur og Páll  
Melsted

**Hönnun** Eiríkur Einarsson  
arkitekt

**Upphafleg notkun**  
Íbúðarhús



### Upphafleg gerð

**Tegund** Steinsteyp  
**Klæðning**  
**Þakgerð**  
**Þakklæðning** Bárújárn  
**Undirstöður**

### Útlit

Þrílyft  
Ris  
Kjallari  
Svalir

### Helstu breytingar

1985 Íbúð í risi sþ.  
1999 Íbúð á 2.h. sþ.

### Hönnuðir breytinga

Haukur Viktorsson

## Saga

Samkvæmt fyrstu virðingu á húseigninni árið 1945 er einungis búið að byggja kjallarann undir væntanlegt stórhýsi. Húsið er fullbyggt árið 1947.

Árið 1985 er samþykkt áður gerð íbúð í risi. Árið 1999 er samþykkt leyfi fyrir tveimur áður gerðum íbúðum á annarri hæð og eignarafmörkun tveggja eigna í kjallara.

### Varðveislumat:

**Listrænt gildi:** Fjölbýlishús í fúnkísstíl frá fimmta áratug 20. aldar.

**Meningarsögulegt gildi:** Ekki mikið.

**Umhverfisgildi:** Hluti af samfelldri og heildstæðri húsaröð við Rauðarárstíg.

**Upprunaleg gerð:** Húsið er óbreytt.

**Varðveislugildi:** **Ekki er gerð tillaga að sérstökum verndunarákvæðum.**

**Fyrsti eigandi** Hákon Jónsson  
málarameistari

**Hönnun** Hafliði Jóhannsson  
trésmiður

**Upphafleg notkun**  
Íbúðarhús



### Upphafleg gerð

**Tegund** Steinsteyp  
**Klæðning** Skeljasandur  
**Þakgerð**  
**Þakklæðning** Asbest  
**Undirstöður**

### Útlit

Þrílyft  
Ris  
Kjallari

### Helstu breytingar

1971 Endurbætur

### Hönnuðir breytinga

Hafliði Jóhannsson trésmið

## Saga

Samkvæmt virðingu er opinn gangur í gegnum húsið að hálfu á móti númer sjö við Rauðarárstíg. Árið 1957 er húsið virt á ný og hafa þá eftirfarandi breytingar verið gerðar á húsinu: á þriðju hæð hefur eldhús verið stækkað og í þakhæð hafa verið innréttuð þrjú herbergi í tvö íbúðarherbergi og eitt baðherbergi.

Árið 1971 er samþykkt að endurbyggja glugga í húsinu úr tré og gleri þar sem margir gluggar voru orðnir illa farnir af fúa.

### Varðveislumat:

**Listrænt gildi:** Fjölbýlishús í fúnkísstíl frá fimmta áratug 20. aldar.

**Meningarsögulegt gildi:** Ekki mikið.

**Umhverfisgildi:** Hluti af samfelldri og heildstæðri húsaröð við Rauðarárstíg.

**Upprunaleg gerð:** Húsið er að mestu óbreytt.

**Varðveislugildi:** **Ekki er gerð tillaga að sérstökum verndunarákvæðum.**

Fyrsti eigandi Skapti Sigþórsson o.fl.

Hönnun Hafliði Jóhannsson  
trésmiðurUpphafleg notkun  
Íbúðarhús**Upphafleg gerð**

**Tegund** Steinsteyp  
**Klæðning** Skeljasandur  
**Þakgerð**  
**Þakklæðning** Asbest  
**Undirstöður**

**Útlit**

Þrílyft  
 Ris  
 Kjallari

**Helstu breytingar**

2001 Útlitsbreyting

**Hönnuðir breytinga**

Nýja Teiknistofan ehf.

**Saga**

Samkvæmt virðingu er opinn gangur í gegnum húsið að hálfu á móti númer fimm við Rauðarárstíg. Árið 2001 er samþykkt að fjarlægja sturtu í sameign í kjallara. Sama ár eru einnig samþykktar áður gerðar breytingar á innra fyrirkomulagi og skráningu hússins. Þá er og samþykkt að setja tvo glugga (björgunarop) á þak fjórðu hæðar og handrið á þak utan við glugga.

**Varðveislumat:****Listrænt gildi:** Fjölbýlishús í fúnkísstíl frá fimmta áratug 20. aldar.**Menningarsögulegt gildi:** Ekki mikið.**Umhverfisgildi:** Hluti af samfelldri og heildstæðri húsaröð við Rauðarárstíg.**Upprunaleg gerð:** Húsið er að mestu óbreytt.**Varðveislugildi:** Ekki er gerð tillaga að sérstökum verndunarákvæðum.



**Fyrsti eigandi** Eiríkur Gröndal o.fl.**Hönnun** Hafliði Jóhannsson  
trésmiður**Upphafleg notkun**  
Íbúðarhús**Upphafleg gerð**

**Tegund** Steinsteyp  
**Klæðning** Skeljasandur  
**Þakgerð**  
**Þakklæðning** Asbest  
**Undirstöður**

**Útlit**

Þrílyft  
 Ris  
 Kjallari

**Helstu breytingar**

1976 Gluggabreyting

**Hönnuðir breytinga**

Hafliði Jóhannsson  
 Arinbjörn Þorkelsson

**Saga**

Árið 1976 er samþykkt að breyta gluggum á húsinu.

**Varðveislumat:**

**Listrænt gildi:** Fjölbýlishús í fúnkísstíl frá fimmta áratug 20. aldar.

**Menningarsögulegt gildi:** Ekki mikið.

**Umhverfisgildi:** Hluti af samfelldri og heildstæðri húsaröð við Rauðarárstíg.

**Upprunaleg gerð:** Húsið er að mestu óbreytt.

**Varðveislugildi:** **Ekki er gerð tillaga að sérstökum verndunarákvæðum.**

**Fyrsti eigandi** Verslunar- og byggingarfélagið Borgin

**Hönnun** Hafliði Jóhannsson trésmiður

**Upphafleg notkun** Íbúðarhús



### Upphafleg gerð

**Tegund** Steinsteyp  
**Klæðning** Skeljasandur  
**Þakgerð**  
**Þakklæðning** Eternitplötur  
**Undirstöður**

### Útlit

Þrílyft  
 Ris  
 Kjallari

### Helstu breytingar

### Hönnuðir breytinga

## Saga

### Varðveislumat:

**Listrænt gildi:** Fjölbýlishús í fúnkísstíl frá fimmta áratug 20. aldar.

**Meningarsögulegt gildi:** Ekki mikið.

**Umhverfisgildi:** Hluti af samfelldri og heildstæðri húsaröð við Rauðarárstíg.

**Upprunaleg gerð:** Húsið er óbreytt.

**Varðveislugildi:** **Ekki er gerð tillaga að sérstökum verndunarákvæðum.**

**Fyrsti eigandi** Verslunar og  
byggingarfélagið Borgin

**Hönnun** Hafliði Jóhannsson  
trésmiður

**Upphafleg notkun**  
Íbúðarhús



### Upphafleg gerð

**Tegund** Steinsteyp  
**Klæðning** Skeljasandur  
**Þakgerð**  
**Þakklæðning** Eternitplötur  
**Undirstöður**

### Útlit

Þrílyft  
Ris  
Kjallari

### Helstu breytingar

### Hönnuðir breytinga

## Saga

### Varðveislumat:

**Listrænt gildi:** Fjölbýlishús í fúnkísstíl frá fimmta áratug 20. aldar.

**Meningarsögulegt gildi:** Ekki mikið.

**Umhverfisgildi:** Hluti af samfelldri og heildstæðri húsaröð við Rauðarárstíg.

**Upprunaleg gerð:** Húsið er óbreytt.

**Varðveislugildi:** **Ekki er gerð tillaga að sérstökum verndunarákvæðum.**

**Fyrsti eigandi** Gunnlaugur og Páll  
Melsted

**Hönnun** Eiríkur Einarsson og Sigurður  
Guðmundsson

**Upphafleg notkun**  
Íbúðarhús og smíðastofa



### Upphafleg gerð

**Tegund** Steinsteyp  
**Klæðning** Múrsléttað  
**Þakgerð**  
**Þakklæðning** Bárújárn  
**Undirstöður**

### Útlit

Þrílyft  
Rís  
Kjallari  
Svalir

### Helstu breytingar

1966 Kvistur  
1979 Íbúð í kjallara sp.

### Hönnuðir breytinga

Eiríkur Einarsson arkitekt  
Sigurjón Helgason

## Saga

Árið 1966 var samþykkt að setja kvist á þakhæð hússins. Árið 1979 var samþykkt áður gerð íbúð í kjallara hússins.

### Varðveislumat:

**Listrænt gildi:** Fjölbýlishús í fúnkísstíl frá fimmta áratug 20. aldar.

**Meningarsögulegt gildi:** Ekki mikið.

**Umhverfisgildi:** Hluti af samfelldri og heildstæðri húsaröð við Skúlagötu.

**Upprunaleg gerð:** Húsið er að mestu óbreytt.

**Varðveislugildi:** **Ekki er gerð tillaga að sérstökum verndunarákvæðum.**

Fyrsti eigandi Gunnlaugur B. Melsted

**Hönnun** Eiríkur Einarsson  
arkitekt**Upphafleg notkun**  
Íbúðarhús**Upphafleg gerð**

<b>Tegund</b>	Steinsteypt
<b>Klæðning</b>	Múrsléttað
<b>Þakgerð</b>	
<b>Þakklæðning</b>	Asbest
<b>Undirstöður</b>	

**Útlit**

Þrílyft
Ris
Kjallari
Svalir

**Helstu breytingar**

1963	Kvistur
1977	Fyrirkomulagsbreyt
1978	Íbúð í risi sp.
1983	Fyrirkomulagsbreyt
2003	Fyrirkomulagsbreyt

**Hönnuðir breytinga**

Þorleifur Eyjólfsson	arkitekt
Kjartan Sveinsson	
Ásmundur Ólafson	tæknifr.
Þorgils Axelsson	

**Saga**

Árið 1963 er veitt leyfi fyrir kvist á húsið. Árið 1977 er samþykkt að breyta fyrirkomulagi þakhæðar hússins samkvæmt teikningum Kjartans Sveinssonar. Árið 1978 er samþykkt áður gerð íbúð í þakhæð hússins samkvæmt teikningum Ásmundar Ólafsonar. Árið 1983 er samþykkt að breyta innréttingu á fyrstu hæð hússins. Árið 2003 er samþykkt að breyta atvinnuhúsnæði á fyrstu hæð í eystri stigagangi í íbúð og gluggum á fyrstu hæð á norðurhlíð.

**Varðveislumat:****Listrænt gildi:** Fjölbýlishús í fúnkísstíl frá fimmta áratug 20. aldar.**Meningarsögulegt gildi:** Ekki mikið.**Umhverfisgildi:** Hluti af samfelldri og heildstæðri húsaröð við Skúlagötu.**Upprunaleg gerð:** Húsið er að mestu óbreytt.**Varðveislugildi:**

Fyrsti eigandi Ókunnur

Hönnun Arinbjörn Þorkelsson

Upphafleg notkun  
Íbúðarhús**Upphafleg gerð**

<b>Tegund</b>	Steinsteypt
<b>Klæðning</b>	Skeljasandur
<b>Þakgerð</b>	
<b>Þakklæðning</b>	Asbest
<b>Undirstöður</b>	

**Útlit**

Þrílyft
Rís
Kjallari
Svalir
Útskot

**Helstu breytingar**

1954	Kvistur
1995	Íbúð sp.

**Hönnuðir breytinga**

Hörður Björnsson	tæknifr.
Haraldur Örn Jónsson	

**Saga**

Samkvæmt fyrstu virðingu eru sex svalir á húsinu. Húsið er óbreytt samkvæmt mati frá 1950. Árið 1954 er samþykkt að gera kvisti á húsið. Árið 1995 er samþykkt áður gerð íbúð.

**Varðveislumat:**

**Listrænt gildi:** Fjölbýlishús í fúnkísstíl frá fimmta áratug 20. aldar.

**Meningarsögulegt gildi:** Ekki mikið.

**Umhverfisgildi:** Hluti af samfelldri og heildstæðri húsaröð við Skúlagötu.

**Upprunaleg gerð:** Húsið er að mestu óbreytt.

**Varðveislugildi:** Ekki er gerð tillaga að sérstökum verndunarákvæðum.

Fyrsti eigandi Sveinbjörn Kristjánsson Hönnun Arinbjörn Þorkelsson

Upphafleg notkun  
Íbúðarhús**Upphafleg gerð**

**Tegund** Steinsteyp  
**Klæðning** Skeljasandur  
**Þakgerð**  
**Þakklæðning** Bárújárn  
**Undirstöður**

**Útlit**

Þrílyft  
 Rís  
 Kjallari  
 Svalir  
 Útskot

**Helstu breytingar**

1954 Kvistur  
 1978 Íbúð í kjallara sp.

**Hönnuðir breytinga**

Arinbjörn Þorkelsson  
 Friðrik Guðmundsson tæknifr.

**Saga**

Árið 1954 er samþykkt að setja kvisti á götuhlið hússins. Árið 1978 er samþykkt áður gerð íbúð í kjallara hússins.

**Varðveislumat:**

**Listrænt gildi:** Fjölbýlishús í fúnkisstíl frá fimmta áratug 20. aldar.

**Meningarsögulegt gildi:** Ekki mikið.

**Umhverfisgildi:** Hluti af samfelldri og heildstæðri húsaröð við Skúlagötu.

**Upprunaleg gerð:** Húsið er að mestu óbreytt.

**Varðveislugildi:** Ekki er gerð tillaga að sérstökum verndunarákvæðum.

Fyrsti eigandi Sveinbjörn Kristjánsson Hönnun Arinbjörn Þorkelsson

Upphafleg notkun  
Íbúðarhús**Upphafleg gerð**

**Tegund** Steinsteyp  
**Klæðning**  
**Þakgerð**  
**Þakklæðning** Asbest og járn  
**Undirstöður**

**Útlit**

Þrílyft  
 Rís  
 Kjallari  
 Útskot

**Helstu breytingar**

1984 Íbúð í kjallara sþ.  
 1990 Fyrirkomulagsbreyt

**Hönnuðir breytinga**

Ágúst Þórðarson  
 Gunnar Þ. Þorsteinsson

bygg.fr.

**Saga**

Samkvæmt fyrstu virðingu er húsið 3 og 1/2 hæð og er þakið klætt með asbesti á norðurhlið en járn á suðurhlið. Árið 1984 er samþykkt áður gerð íbúð í kjallara hússins. Árið 1990 er samþykkt að breyta innréttingu rishæðar hússins.

**Varðveislumat:**

**Listrænt gildi:** Fjölbýlishús í fúnkisstíl frá fimmta áratug 20. aldar.

**Meningarsögulegt gildi:** Ekki mikð.

**Umhverfisgildi:** Hluti af samfelldri og heildstæðri húsaröð við Skúlagötu.

**Upprunaleg gerð:** Húsið er að mestu óbreytt.

**Varðveislugildi:** Ekki er gerð tillaga að sérstökum verndunarákvæðum.



Fyrsti eigandi Ókunnur

Hönnun Einar Erlendsson  
arkitektUpphafleg notkun  
Íbúðarhús**Upphafleg gerð**

<b>Tegund</b>	Steinsteypt
<b>Klæðning</b>	Skeljasandur
<b>Þakgerð</b>	
<b>Þakklæðning</b>	Asbest
<b>Undirstöður</b>	

**Útlit**

Þrílyft  
Rís  
Kjallari

**Helstu breytingar****Hönnuðir breytinga****Saga****Varðveislumat:****Listrænt gildi:** Fjölbýlishús í fúnkísstíl frá fimmta áratug 20. aldar.**Meningarsögulegt gildi:** Ekki mikið.**Umhverfisgildi:** Hluti af samfelldri og heildstæðri húsaröð við Skúlagötu.**Upprunaleg gerð:** Húsið er óbreytt.**Varðveislugildi:** **Ekki er gerð tillaga að sérstökum verndunarákvæðum.**

**Fyrsti eigandi** Íbúðarhús  
Reykjavíkurborgar

**Hönnun** Einar Sveinsson og Ágúst  
Pálsson

**Upphafleg notkun**  
Íbúðarhús



#### Upphafleg gerð

**Tegund** Steinsteyp  
**Klæðning**  
**Þakgerð**  
**Þakklæðning** Skífur  
**Undirstöður**

#### Útlit

Þrílyft  
Ris  
Kjallari  
Útskot

#### Helstu breytingar

#### Hönnuðir breytinga

## Saga

Samkvæmt fyrstu virðingu er húsið 3 og 1/2 hæð og opinn undirgangur undir húsið á neðri hæð.

### Varðveislumat:

**Listrænt gildi:** Fjölbýlishús í fúnkísstíl með sterkum höfundareinkennum. Vönduð lausn á litlum íbúðum.

**Menningsögulegt gildi:** Merkur áfangi í húsnæðissögu eftirstríðsáranna í Reykjavík.

**Umhverfisgildi:** Hluti af heilsteyptri götumynd Skúlagötu.

**Upprunaleg gerð:** Húsið er óbreytt og hefur verið vel við haldið.

**Varðveislugildi:** **Lagt er til að húsið verði í grænum flokki, verndun 20. aldar bygginga, samkvæmt Húsverndarskrá Reykjavíkur.**

**Fyrsti eigandi** Íbúðarhús  
Reykjavíkurborgar

**Hönnun** Einar Sveinsson og Ágúst  
Pálsson

**Upphafleg notkun**  
Íbúðarhús



#### Upphafleg gerð

**Tegund** Steinsteyp  
**Klæðning**  
**Þakgerð**  
**Þakklæðning** Skífur  
**Undirstöður**

#### Útlit

Þrílyft  
Kjallari  
Port  
Ris

#### Helstu breytingar

#### Hönnuðir breytinga

## Saga

Samkvæmt fyrstu virðingu er húsið 3 og 1/2 hæð.

### Varðveislumat:

**Listrænt gildi:** Fjölbýlishús í fúnkísstíl með sterkum höfundareinkennum. Vönduð lausn á litlum íbúðum.

**Menningsögulegt gildi:** Merkur áfangi í húsnæðissögu eftirstríðsáranna í Reykjavík.

**Umhverfisgildi:** Hluti af heilsteyptri götumynd Skúlagötu.

**Upprunaleg gerð:** Húsið er óbreytt og hefur verið vel við haldið.

**Varðveislugildi:** **Lagt er til að húsið verði í grænum flokki, verndun 20. aldar bygginga, samkvæmt Húsverndarskrá Reykjavíkur.**

**Fyrsti eigandi** Íbúðarhús  
Reykjavíkurborgar

**Hönnun** Einar Sveinsson og Ágúst  
Pálsson

**Upphafleg notkun**  
Íbúðarhús



#### Upphafleg gerð

**Tegund** Steinsteyp  
**Klæðning**  
**Þakgerð**  
**Þakklæðning** Skífur  
**Undirstöður**

#### Útlit

Þrílyft  
Rís  
Kjallari  
Port  
Útskot

#### Helstu breytingar

#### Hönnuðir breytinga

## Saga

Samkvæmt fyrstu virðingu er húsið 3 og 1/2 hæð.

### Varðveislumat:

**Listrænt gildi:** Fjölbýlishús í fúnkísstíl með sterkum höfundareinkennum. Vönduð lausn á litlum íbúðum.

**Menningsögulegt gildi:** Merkur áfangi í húsæðissögu eftirstríðsáranna í Reykjavík.

**Umhverfisgildi:** Hluti af heilsteyptri götumynd Skúlagötu.

**Upprunaleg gerð:** Húsið er óbreytt og hefur verið vel við haldið.

**Varðveislugildi:** **Lagt er til að húsið verði í grænum flokki, verndun 20. aldar bygginga, samkvæmt Húsverndarskrá Reykjavíkur.**

**Fyrsti eigandi** Íbúðarhús  
Reykjavíkurborgar

**Hönnun** Einar Sveinsson og Ágúst  
Pálsson

**Upphafleg notkun**  
Íbúðarhús



### Upphafleg gerð

**Tegund** Steinsteyp  
**Klæðning**  
**Þakgerð**  
**Þakklæðning** Skífur  
**Undirstöður**

### Útlit

Þrílyft  
Rís  
Kjallari  
Port  
Útskot

### Helstu breytingar

### Hönnuðir breytinga

## Saga

Samkvæmt fyrstu virðingu er húsið 3 og 1/2 hæð.

### Varðveislumat:

**Listrænt gildi:** Fjölbýlishús í fúnkísstíl með sterkum höfundareinkennum. Vönduð lausn á litlum íbúðum.

**Menningsögulegt gildi:** Merkur áfangi í húsnæðissögu eftirstríðsáranna í Reykjavík.

**Umhverfisgildi:** Hluti af heilsteyptri götumynd Skúlagötu.

**Upprunaleg gerð:** Húsið er óbreytt og hefur verið vel við haldið.

**Varðveislugildi:** **Lagt er til að húsið verði í grænum flokki, verndun 20. aldar bygginga, samkvæmt Húsverndarskrá Reykjavíkur.**

**Fyrsti eigandi** Íbúðarhús  
Reykjavíkurborgar

**Hönnun** Einar Sveinsson og Ágúst  
Pálsson

**Upphafleg notkun**  
Íbúðarhús



### Upphafleg gerð

**Tegund** Steinsteyp  
**Klæðning**  
**Þakgerð**  
**Þakklæðning** Skífur  
**Undirstöður**

### Útlit

Þrílyft  
Rís  
Kjallari  
Port  
Útskot

### Helstu breytingar

### Hönnuðir breytinga

## Saga

Samkvæmt fyrstu virðingu er húsið 3 og 1/2 hæð.

## Varðveislumat:

**Listrænt gildi:** Fjölbýlishús í fúnkísstíl með sterkum höfundareinkennum. Vönduð lausn á litlum íbúðum.

**Menningsögulegt gildi:** Merkur áfangi í húsæðissögu eftirstríðsáranna í Reykjavík.

**Umhverfisgildi:** Hluti af heilsteyptri götumynd Skúlagötu.

**Upprunaleg gerð:** Húsið er óbreytt og hefur verið vel við haldið.

**Varðveislugildi:** **Lagt er til að húsið verði í grænum flokki, verndun 20. aldar bygginga, samkvæmt Húsverndarskrá Reykjavíkur.**

**Fyrsti eigandi** Íbúðarhús  
Reykjavíkurborgar

**Hönnun** Einar Sveinsson og Ágúst  
Pálsson

**Upphafleg notkun**  
Íbúðarhús



### Upphafleg gerð

**Tegund** Steinsteyp  
**Klæðning**  
**Þakgerð**  
**Þakklæðning** Skífur  
**Undirstöður**

### Útlit

Þrílyft  
Rís  
Kjallari  
Port  
Útskot

### Helstu breytingar

### Hönnuðir breytinga

## Saga

Samkvæmt fyrstu virðingu er húsið 3 og 1/2 hæð.

### Varðveislumat:

**Listrænt gildi:** Fjölbýlishús í fúnkísstíl með sterkum höfundareinkennum. Vönduð lausn á litlum íbúðum.

**Menningsögulegt gildi:** Merkur áfangi í húsnæðissögu eftirstríðsáranna í Reykjavík.

**Umhverfisgildi:** Hluti af heilsteyptri götumynd Skúlagötu.

**Upprunaleg gerð:** Húsið er óbreytt og hefur verið vel við haldið.

**Varðveislugildi:** **Lagt er til að húsið verði í grænum flokki, verndun 20. aldar bygginga, samkvæmt Húsverndarskrá Reykjavíkur.**

**Fyrsti eigandi** Íbúðarhús  
Reykjavíkurborgar

**Hönnun** Einar Sveinsson og Ágúst  
Pálsson

**Upphafleg notkun**  
Íbúðarhús



### Upphafleg gerð

**Tegund** Steinsteyp  
**Klæðning**  
**Þakgerð**  
**Þakklæðning** Skífur  
**Undirstöður**

### Útlit

Þrílyft  
Rís  
Kjallari  
Port  
Útskot

### Helstu breytingar

### Hönnuðir breytinga

## Saga

Samkvæmt fyrstu virðingu er húsið 3 og 1/2 hæð.

### Varðveislumat:

**Listrænt gildi:** Fjölbýlishús í fúnkísstíl með sterkum höfundareinkennum. Vönduð lausn á litlum íbúðum.

**Menningsögulegt gildi:** Merkur áfangi í húsnaðissögu eftirstríðsáranna í Reykjavík.

**Umhverfisgildi:** Hluti af heilsteyptri götumynd Skúlagötu.

**Upprunaleg gerð:** Húsið er óbreytt og hefur verið vel við haldið.

**Varðveislugildi:** **Lagt er til að húsið verði í grænum flokki, verndun 20. aldar bygginga, samkvæmt Húsverndarskrá Reykjavíkur.**



**Fyrsti eigandi** Íbúðarhús  
Reykjavíkurborgar

**Hönnun** Einar Sveinsson og Ágúst  
Pálsson

**Upphafleg notkun**  
Íbúðarhús



### Upphafleg gerð

**Tegund** Steinsteyp  
**Klæðning**  
**Þakgerð**  
**Þakklæðning** Skífur  
**Undirstöður**

### Útlit

Þrílyft  
Rís  
Kjallari  
Port  
Útskot

### Helstu breytingar

### Hönnuðir breytinga

## Saga

Samkvæmt fyrstu virðingu er húsið 3 og 1/2 hæð.

### Varðveislumat:

**Listrænt gildi:** Fjölbýlishús í fúnkísstíl með sterkum höfundareinkennum. Vönduð lausn á litlum íbúðum.

**Menningsögulegt gildi:** Merkur áfangi í húsnæðissögu eftirstríðsáranna í Reykjavík.

**Umhverfisgildi:** Hluti af heilsteyptri götumynd Skúlagötu.

**Upprunaleg gerð:** Húsið er óbreytt og hefur verið vel við haldið.

**Varðveislugildi:** **Lagt er til að húsið verði í grænum flokki, verndun 20. aldar bygginga, samkvæmt Húsverndarskrá Reykjavíkur.**

**Fyrsti eigandi** Íbúðarhús  
Reykjavíkurborgar

**Hönnun** Einar Sveinsson og Ágúst  
Pálsson

**Upphafleg notkun**  
Íbúðarhús



### Upphafleg gerð

**Tegund** Steinsteyp  
**Klæðning**  
**Þakgerð**  
**Þakklæðning** Skífur  
**Undirstöður**

### Útlit

Þrílyft  
Rís  
Kjallari  
Port  
Útskot

### Helstu breytingar

### Hönnuðir breytinga

## Saga

Samkvæmt fyrstu virðingu er húsið 3 og 1/2 hæð.

## Varðveislumat:

**Listrænt gildi:** Fjölbýlishús í fúnkísstíl með sterkum höfundareinkennum. Vönduð lausn á litlum íbúðum.

**Menningsögulegt gildi:** Merkur áfangi í húsnæðissögu eftirstríðsáranna í Reykjavík.

**Umhverfisgildi:** Hluti af heilsteyptri götumynd Skúlagötu.

**Upprunaleg gerð:** Húsið er óbreytt og hefur verið vel við haldið.

**Varðveislugildi:** **Lagt er til að húsið verði í grænum flokki, verndun 20. aldar bygginga, samkvæmt Húsverndarskrá Reykjavíkur.**

## Heimildaskrá

### Óprentaðar heimildir:

Minjasafn Reykjavíkur-Árbæjarsafn (MsR-Ábs.):

Byggðar lóðir í Reykjavík.

Húsaskrá Reykjavíkur.

Kortasafn.

Borgarskjalasafn (BsR):

Aðf. 723-724. Brunatrygging húsa 1874–1895.

Aðf. 734-748. Brunabótavirðingar.

Aðf. 751-757. Brunatrygging húsa 1896–1943.

Aðf. 3374. Götunöfn og húsanúmer 1914–1960.

Skjöl byggingarfulltrúa. (B) fyrir Hverfisgötu, Laugaveg, Rauðarárstíg og Skúlagötu.

Byggingarfulltrúi Reykjavíkur (Byggf. í Rvk.):

Innlagðar teikningar.

### Prentaðar heimildir:

*Aðalskipulag Reykjavíkur* 1962-1983. Reykjavík 1966.

*Aðalskipulag Reykjavíkur* 1984-2004. Unnið af Borgarskipulagi Reykjavíkur. Reykjavík 1988.

*Byggingarreglugerðir og lög* 1839, 1844, 1894, 1903, 1904, 1915, 1924, 1964.

Árni Óla: „Nafngiftir gatna í Reykjavík“. *Skuggsjá Reykjavíkur. Sögukaflar*. Reykjavík 1961, bls. 328-344.

Eggert Þór Bernharðsson: *Saga Reykjavíkur. Borgin. 1940–1990*. Fyrri hluti. Reykjavík 1998.

Eggert Þór Bernharðsson: *Undir bárujárnsboga. Braggalíf í Reykjavík 1940–1970*. Reykjavík 2000.

Gunnar M. Magnúss: *1001 nótt Reykjavíkur*. Reykjavík 1957.

Guðjón Friðriksson: *Saga Reykjavíkur. Bærinn vaknar. 1870–1940*. Fyrri og síðari hluti. Reykjavík 1991 og 1994.

Hörður Ágústsson: *Íslensk byggingararfleifð I. Ágrip af húsagerðarsögu 1750-1940*. Reykjavík 1998.

*Leiðsögn um íslenska byggingarlist*. Ritstjórn: Dennis Jóhannesson, Albína Thordarson, Málfríður Kristjánsdóttir og Sigríður Ólafsdóttir. Reykjavík 2000.

*Morgunblaðið*, 13. október 1948.

Páll Líndal: *Bæirnir byggjast. Yfirlit um þróun skipulagsmála á Íslandi til ársins 1938*. Reykjavík 1982.

Páll Líndal: *Reykjavík. Sögustaður við Sund. Saga og sérkenni höfuðborgarinnar í máli og myndum*, 1.-3. bindi. Reykjavík 1988.

Pétur H. Ármannsson: *Einar Sveinsson, arkitekt og húsameistari Reykjavíkur*. Reykjavík 1995.

*Skrá yfir friðuð hús og hús í vörslu safna. Lög, reglugerðir og samþykktir. Ágrip íslenskrar húsaferðarsögu 1750-1970*. Ritröð Húsafriðunarnefndar ríkisins: Viðhald og endurbætur friðaðra og varðveisluverðra húsa. Reykjavík 2000.

## Myndaskrá

Þær myndir sem ekki er getið um tók Helga Maureen Gylfadóttir á vettvangi í september 2005.

Forsíða. Laugavegur ofan við Hlemm, 1960-1970. Meðal annars sjást húsin við Laugaveg 133 til 139. Ljósmyndari Pétur Thomsen. *Ljósmyndasafn Reykjavíkur*. PTH 001 001 5-2.

Bls. 6. Gatnamót Rauðarárstígur og Skúlagötu. Í forgrunni eru skúrar sem stóðu á milli Skúlagötu og Laugavegar. Fyrir miðri mynd er gastankur Gasstöðvarinnar, einnig sést húsið Rauðará sem Rauðarárstígur er kenndur við. Ljósmyndari Karl Christian Nielsen. *Ljósmyndasafn Reykjavíkur*. KAN 001 047 3-2.

Bls. 6. Laugavegur ofan við Hlemm, 1960-1970. Meðal annars sjást húsin við Laugaveg 133 til 139. Ljósmyndari Pétur Thomsen. *Ljósmyndasafn Reykjavíkur*. PTH 001 001 5-2.

Bls. 8. Rauðarárbærinn á miðri mynd. Myndin er tekin um 1920. Lengst t.h. má sjá safngeymi Gasstöðvarinnar og hús klæðaverksmiðjunnar Iðunnar þar fyrir framan. Ljósmyndari Magnús Ólafsson. *Ljósmyndasafn Reykjavíkur*. MAÓ 1077.

Bls. 8. Hverfisgata 125, framhlið. Myndin tekin árið 1907 í tilefni af heimsókn Friðriks 8. Danakonungs til Íslands. Ljósmyndari ókunnur. *Ljósmyndasafn Reykjavíkur*. AÐF-1997-233-4.

Bls. 8. Hverfisgata 125, bakhlið. Myndin tekin árið 1907 í tilefni af heimsókn Friðriks 8. Danakonungs til Íslands. Ljósmyndari ókunnur. *Ljósmyndasafn Reykjavíkur*. AÐF-1997-233-6.

Bls. 10. Fjölbýlishúsin við Skúlagötu í byggingu, 1945-1947. Ljósmyndari Karl Christian Nielsen. *Ljósmyndasafn Reykjavíkur*. KAN 001 042 4-1.

Bls. 11. Frá vinstri hús Sjóklæðagerðarinnar Skúlagata 51, Rauðarárstígur 1 í byggingu (húsið á horni Rauðarárstígs og Skúlagötu), húsið Rauðará og jarðborinn sem notaður var til að bora eftir heitu vatni. Ljósmyndari Karl Christian Nielsen. KAN 002 108 4-1.

