

# Söfnunarsjóður lífeyrisréttinda

Ársskýrsla fyrir árið 2007

## Efnisyfirlit

	Bls.
Stjórn og starfsmenn .....	3
Iðgjöld .....	4
Lífeyrir .....	5
Sjóðfélagalán.....	7
Nýtt húsnæði .....	8
Samþykktir sjóðsins .....	8
Ávöxtun eigna 2007 .....	9
Fjárfestingarstefna Söfnunarsjóðs lífeyrisréttinda 2008 .....	11
Samtryggingardeild.....	11
Séreignardeild .....	15

### Ársreikningur Samtryggingardeildar:

Skýrsla og áritun stjórnar og framkvæmdastjóra .....	18
Áritun endurskoðenda .....	19
Efnahagsreikningur .....	20
Yfirlit um breytingar á hreinni eign til greiðslu lífeyris .....	21
Yfirlit um sjóðstreymi .....	22
Skýringar .....	23
Kennitölur .....	28

### Ársreikningur Séreignardeildar:

Skýrsla og áritun stjórnar og framkvæmdastjóra .....	30
Áritun endurskoðenda .....	31
Efnahagsreikningur .....	32
Yfirlit um breytingar á hreinni eign til greiðslu lífeyris .....	33
Yfirlit um sjóðstreymi.....	34
Skýringar .....	35
Kennitölur .....	36

### Financial Statement:

Endorsement by the Board of Director´s and Managing Director.....	38
Auditor´s Report .....	39
Balance Sheet .....	40
Statment of Changes in Net Assets for Pension Payments .....	41
Statement of Cash Flows .....	42
Financial Indicators .....	43

## Stjórn og starfsmenn

Stjórn sjóðsins er skipuð af fjármálaráðherra. Fjöldi stjórnarmanna er sjö og eru jafn margir varamenn. Stjórnin er skipuð til fjögurra ára í senn. Fjórir stjórnarmenn eru skipaðir eftir tilnefningu stjórnar Landssamtaka lífeyrissjóða, þrír eru án tilnefningar og er einn þeirra formaður stjórnar sjóðsins.

Stjórn Söfnunarsjóðs lífeyrisréttinda 1. janúar 2005 til næstu fjögurra ára:

### Aðalmenn:

Baldur Guðlaugsson, form.  
Hrafn Magnússon, varaform.  
Arnar Sigurmundsson  
Gunnar Gunnarsson  
Halldór Björnsson  
Þorgeir Eyjólfsson  
Þórunn Sveinbjörnsdóttir

### Varamenn:

Þórhallur Arason  
Friðbert Traustason  
Haukur Hafsteinsson  
Elmar H. Hallgrímsson  
Ingvi Már Pálsson  
Jónas Bjarnason  
Sjöfn Ingólfsdóttir

Aðsetur sjóðsins er í Borgartúni 29 og eru starfsmenn sjóðsins níu í árslok 2007:

Elín Valdimarsdóttir  
Elsa Dóra Grétarsdóttir  
Guðmundur Pálsson  
Helga Björg Sigurðardóttir  
Kristín Árnadóttir  
Magnús Björn Jónsson  
Sigurbjörn Sigurbjörnsson  
Sigurlaug Waage  
Stefanía Sigfúsdóttir

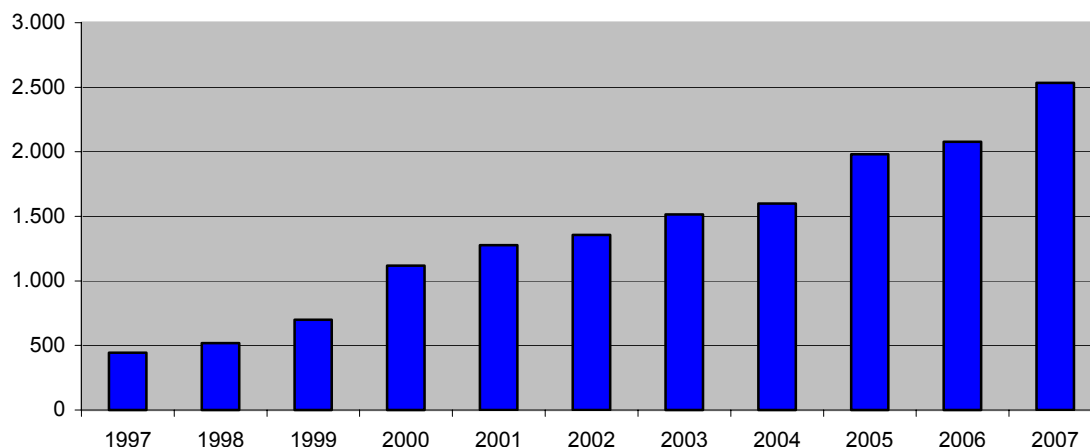
Skrifstofustjóri  
Forstöðumaður lífeyris- og lánadeildar  
Eignastýring  
Bókhald og skráning  
Upplýsingar og sími  
Innheimtustjóri  
Framkvæmdastjóri  
Lífeyrir og sjóðfélagalán  
Skráning og upplýsingar

## Iðgjöld

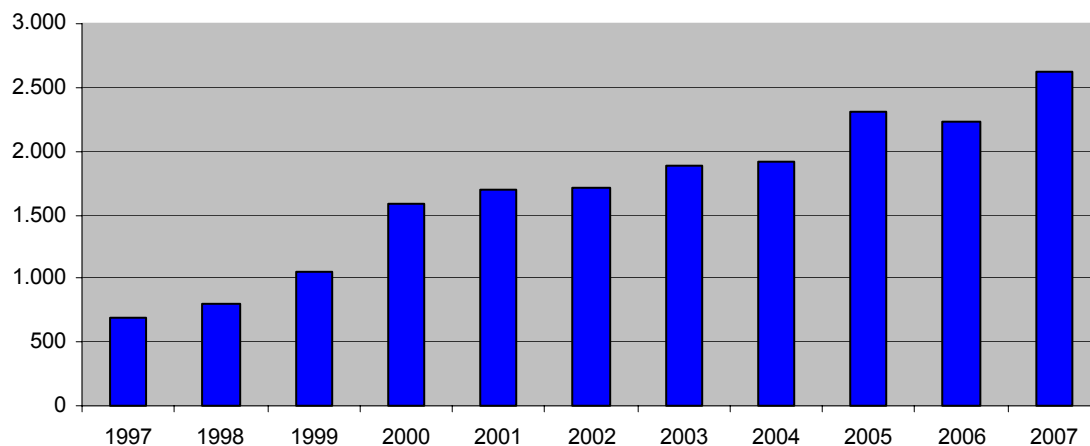
Lögbundið er að greiða 12% iðgjald til lífeyrissjóðs af öllum launum og reiknuðu endurgjaldi frá 16 til 70 ára aldurs. Skiptist hlutfallið þannig að 4% greiðir launþegi en launagreiðandi greiðir 8%. Eins og neðangreind tafla sýnir hefur orðið nokkur vöxtur á iðgjöldum til sjóðsins frá árinu 1997. Meginástæður eru aukinn fjöldi sem hefur kosið að greiða til sjóðsins, auknar greiðslur hvers sjóðfélaga og nýtt hlutverk Söfnunarsjóðs lífeyrisréttinda í samræmi við 6. gr. 1. nr. 129/1997 um skyldu-tryggingu lífeyrisréttinda og starfsemi lífeyrissjóða þar sem kveðið er á um sérstakt innheimtuhlutverk sjóðsins.

Á árinu 2007 greiddu 16.539 einstaklingar iðgjöld til sjóðsins, alls um 2.525 millj. kr. Þá greiddu 1.688 launagreiðendur iðgjöld fyrir starfsmenn sína á árinu. Virkir sjóðfélagar voru 7.001. Samtals jukust iðgjöld um 22% frá fyrra ári.

**Iðgjöld 1997 - 2007 á verðlagi hvers árs í millj.kr.**



**Iðgjöld 1997 - 2007 á föstu verðlagi 2007 í millj. kr.**



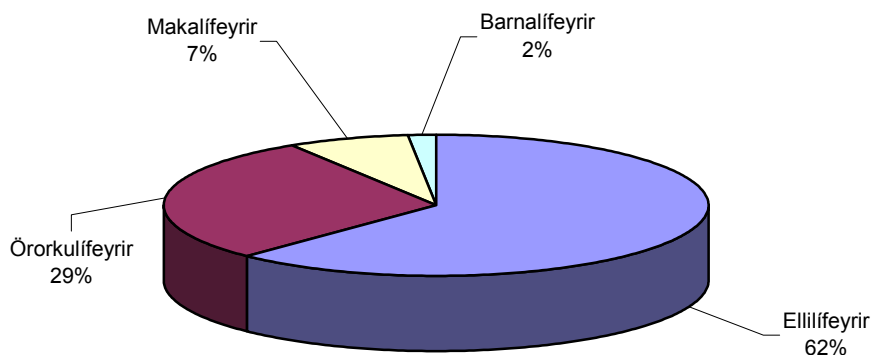
## Lífeyrir

Lífeyrisgreiðslur ársins 2007 námu 638 millj. kr. og hafa hækkað um 26,6% frá árinu 2007. Greiðslur vegna ellilífeyris hækkuðu mest eða um 31,5%. Í desember 2007 voru 4.352 lífeyrisþegar sem þáðu lífeyri og hafði þeim fjölgað um 8,5% frá fyrra ári. Hlutfall lífeyris af hreinni eign var 1,2% í árslok 2007. Skipting lífeyrisgreiðslna milli lífeyristegunda hefur breyst þannig að vægi ellilífeyris hefur aukist.

### Lífeyrisgreiðslur áráanna 2007 og 2006:

	2007	2006	Breyting milli ára
Ellilífeyrir	397.157.657	301.909.772	31,5%
Örorkulífeyrir	182.887.303	150.948.082	21,2%
Makalífeyrir	46.646.438	39.754.198	17,3%
Barnalífeyrir	10.900.296	11.083.808	-1,7%
	<b>637.591.694</b>	<b>503.695.860</b>	<b>26,6%</b>

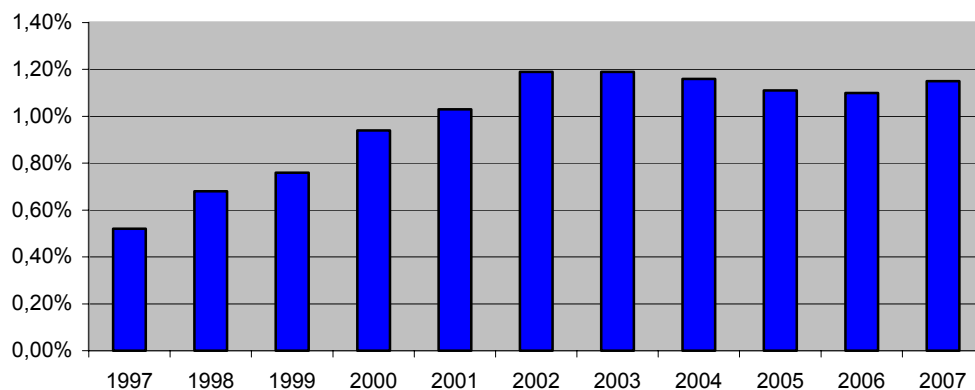
Hlutfallsleg skipting lífeyris 2007



## Hlutfall lífeyris af hreinni eign

Neðangreind mynd sýnir hversu stór hluti af eignum sjóðsins fer til greiðslu lífeyris á hverju ári og er því góður mælikvarði á þroska sjóðsins og aldurssamsetningu sjóðfélaga.

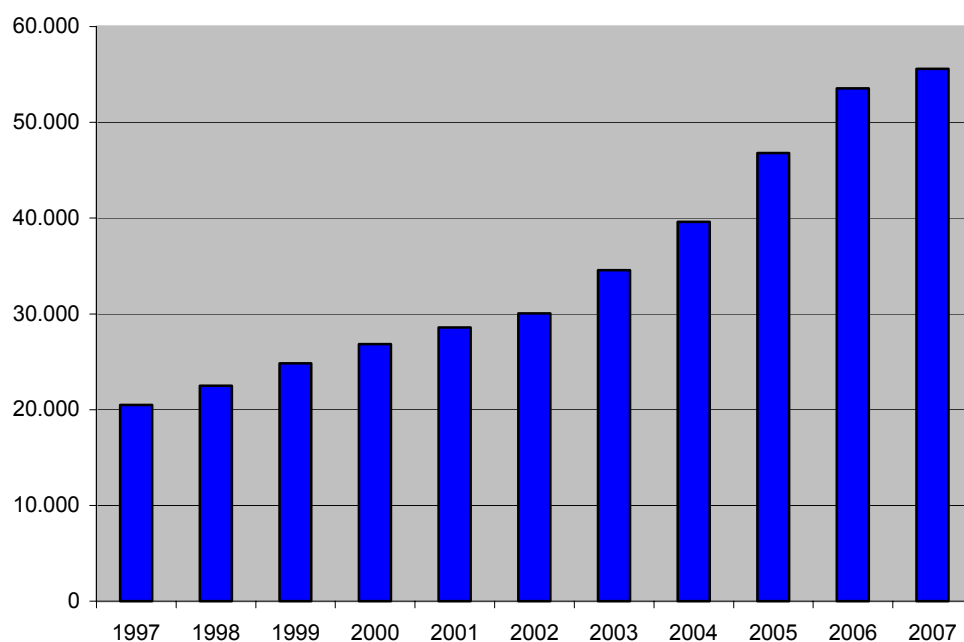
Hlutfall lífeyris af hreinni eign 1997 - 2007



## Hrein eign til greiðslu lífeyris

Eins og sést á myndinni hér að neðan hefur verið stöðugur og góður vöxtur á hreinni eign til greiðslu lífeyris frá árinu 1997 á föstu verðlagi 2007. Vegna góðrar ávöxtunar 2003 - 2006 vex hrein eign hraðar en árin á undan. Hrein eign vex um 9,9% árið 2007.

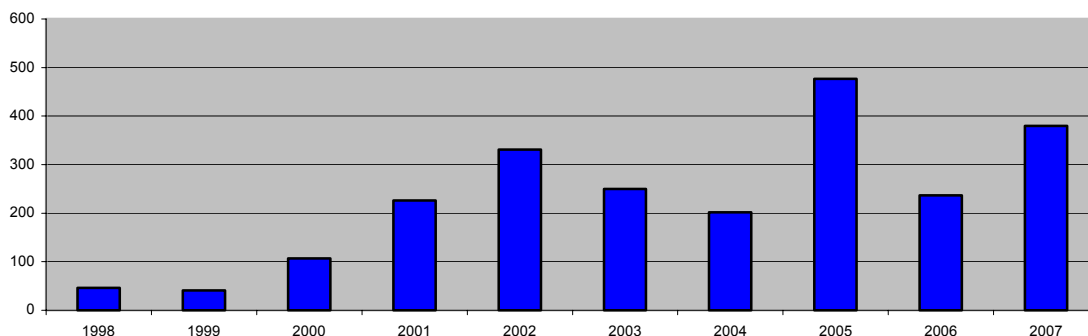
Hrein eign til greiðslu lífeyris á árslokaverðlagi 2007



## Sjóðfélagalán

Neðangreind tafla sýnir yfirlit yfir veitt sjóðfélagalán hjá sjóðnum. Sjóðurinn hóf lánveitingar til sjóðfélaga á ný í ársbyrjun 1998.

Lánveitingar til sjóðfélaga



## Lánareglur

### 1. Lánaréttindi

Lán eru veitt til sjóðfélaga Söfnunarsjóðs lífeyrisréttinda. Lánsréttindi hefur sá sjóðfélagi sem greitt hefur iðgjöld til sjóðsins, annaðhvort í samtryggingardeild eða séreignardeild.

### 2. Lánsupphæð, lánstími og kjör

Lánsupphæð er ótakmörkuð meðan veðrými leyfir.

Lánstími er 5 - 40 ár og endurgreiðist lán með eigi færri gjalddögum en tveimur á ári. Lánin eru verðtryggð samkvæmt vísitölu neysluverðs til verðtryggingar og eru með jöfnum afborgunum eða jöfnum greiðslum (annuitets lán).

Hægt er að velja um lán með breytilegum eða föstum vöxtum. Breytilegir vextir skulu vera 0,5% hærrí en meðalávöxtun í viðskiptakerfi Kauphallar Íslands á 2. flokki Íbúðabréfa til 30 ára. Vextir taka breytingum 15. hvers mánaðar miðað við meðalávöxtun í síðasta almanaksmánuði samkvæmt skrá Kauphallarinnar.

Fastir vextir eru ákveðnir af stjórn. Hægt er að breyta vöxtum á lánveitingum með breytilegum vöxtum í fasta vexti gegn hóflegu gjaldi.

### 3. Umsóknir

Umsókn skal fylgja fasteignamat, brunabótamat og nýtt veðbókarvottorð af eigninni. Ef á undan veðrétti sjóðsins eru önnur áhvílandi lán skulu fylgja umsókninni síðustu greiðsluseðlar viðkomandi lána sem sýna eftirstöðvar, uppreiknaðar með veðbótum og vöxtum. Lánsúmsókn skal vera skrifleg. Einnig þarf að fylgja skrifleg yfirlýsing veðeiganda, sé hann ekki sá sami og lántaki, um þær skuldbindingar er hann tekst á hendur.

#### **4. Tryggingar**

Aðeins er lánað gegn fasteignaveði allt að 65% af fasteignamati viðkomandi eignar, þ.e. lán sjóðsins og uppreiknaðar eftirstöðvar annarra áhvilandi lána mega ekki vera hærri en 65% af fasteignamati og jafnframt innan við 85% af brunabótamati. Ef fasteignamat endurspeglar ekki markaðsverð fasteignarinnar er miðað við matsverð sem löggiltur fasteignasali eða annar sérfróður aðili áætla. Sjóðurinn áskilur sér rétt til þess að láta meta fasteignir sérstaklega áður en lán er veitt. Meta þarf húseign ef um nýbyggingu er að ræða. Umsókn er ekki tekin til greina nema húseign sé fokheld. Sömu vaxtakjör gilda óháð veðrétti.

#### **5. Kostnaður**

Lántakandi greiðir lántökugjald sem er nú 1%, svo og kostnað við stimplun sem er 1,5% af lánsfjárhæð (greiðist hjá sýslumanni), þinglýsingu, greiðslumat og við mat á fasteign sé þess þörf. Lántakendur greiða einnig innheimtukostnað af afborgunum skuldabréfa á hverjum gjalddaga.

#### **6. Afgreiðsla lánsúmsóknar**

Skilyrði fyrir lánsúthlutun er að umsóknareyðublað sé útfyllt með fullnægjandi hætti. Lánsúmsóknir eru afgreiddar eftir því sem fé er fyrir hendi hjá lífeyrissjóðnum. Sjóðurinn áskilur sér rétt til að hafna lánsúmsókn sé veðstaða ekki innan veðmarka.

### **Nýtt húsnæði**

Sjóðurinn flutti starfsstöð sína á síðasta ári. Þann 12. júní 2007 var fyrsti starfsdagur sjóðsins í Borgartúni 29, 4.hæð. Stækkun skrifstofurýmis sjóðsins hefur verið um nokkurt skeið tímabær en lengi vel stóð til að sjóðurinn fengi aukið rými að Skúlagötu 17 þar sem aðsetur sjóðsins var áður. Aðstaða sjóðsins í Borgartúni 29 er mjög góð og gott rými fyrir sjóðinn til að vaxa og taka að sér aukin verkefni. Nýja aðstaðan gerir alla aðkomu betri að sjóðnum fyrir sjóðfélaga og aðra sem þurfa að eiga samskipti við sjóðinn. Auðvelt er fyrir sjóðinn að halda ársfund sinn í Borgartúninu og verður fyrsti ársfundur sjóðsins haldinn í Borgartúni 29 nú á vormánuðum 2008.

### **Samþykktir sjóðsins**

Það þykir rétt að minna á að þann 1. janúar 2006 tóku gildi nýjar samþykktir fyrir sjóðinn. Helstu breytingar snúa að réttindaávinnslu sjóðfélaga. Réttindi sjóðfélaga Söfnunarsjóðs lífeyrisréttinda hafa verið ein þau allra bestu í samanburði við lífeyrissjóði sem starfa án ábyrgðar, t.a.m. launagreiðenda. Er svo áfram. Ástæðan fyrir þessum breytingum er sú að verið er að bregðast við þeim breytingum sem eru að verða á réttindaávinnslu sjóðfélaga almennt. Með breytingunni verður réttindaávinnsla aldursháð, þannig að þeir sem yngri eru ávinna sér meiri rétt en þeir sem eldri eru fyrir sama iðgjald. Þetta gerist þó þannig að þeir sem hafa greitt til sjóðsins um hríð eiga með skilyrðum rétt á að halda áfram að greiða í jafna réttindaávinnslu eins og áður í samræmi við iðgjald þeirra árið 2003. Öll réttindi eru framvegis reiknuð í krónum og á það einnig við um eldri réttindi. Eldri réttindi eða réttindi sem áunnin eru fyrir 1. janúar 2006 eru jafnverðmæt og áður og er engin breyting á þeim frá fyrri samþykktum. Á síðasta ári tók sjóðurinn upp launavísitöluviðmið í stað neysliverðsvísitölu þegar laun öryrkja fyrir orkutap eru reiknuð.



## Ávöxtun eigna 2007

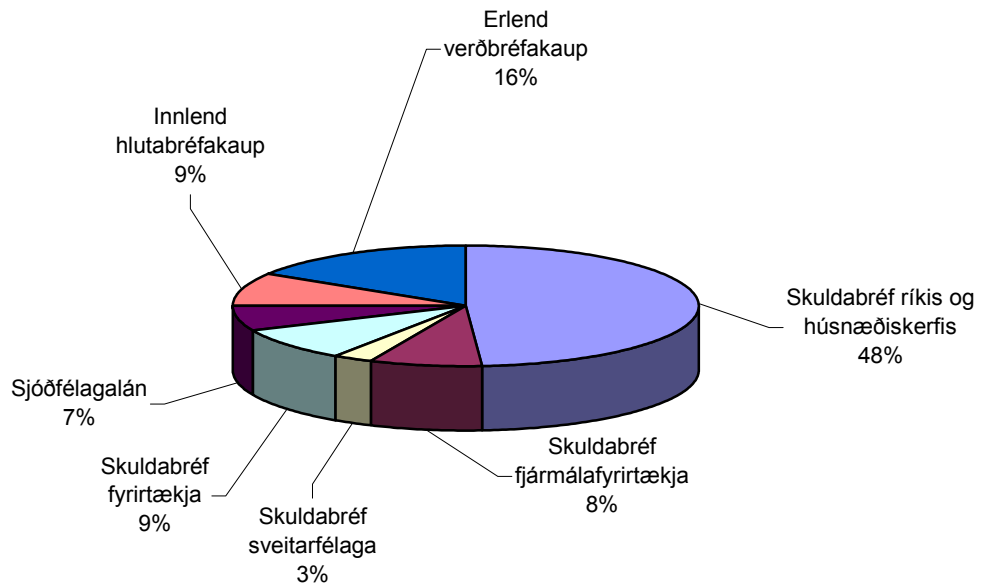
Árið 2007 var mjög erfitt ár til ávöxtunar, einkum á hlutabréfamörkuðum. Hlutabréfavísitölur innanlands lækkuðu um 0,9%. Erlendur hlutabréfamarkaður skilaði einnig slakri niðurstöðu, einkum í íslenskum krónum, eða -7,6%. Í heild skilaði sjóðurinn þó jákvæðri raunávöxtun sem nam 0,2% samanborið við 10,6% árið 2006. Nafnávöxtun sjóðsins árið 2007 var 6,1%.

Hér að neðan er samanburðartafla þar sem borin er saman nafnávöxtun eigna og viðmiða sjóðsins.

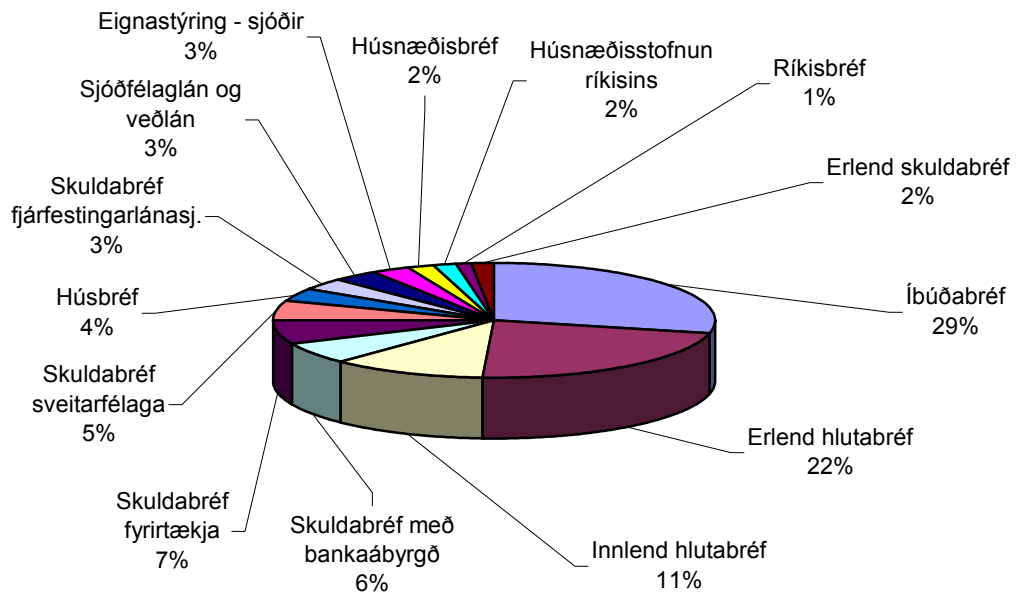
	Ávöxtun	Viðmið
Innlend skuldabréf	10,7%	10,3%
Innlend hlutabréf	5,5%	-0,9%
Erlend hlutabréf	-6,8%	-7,6%
Aðrar eignir	3,9%	2,3%

Sjóðurinn skilaði almennt betri ávöxtun á öllum eignaflokkum, sérstaklega á innlendum hlutabréfum en þar er umframávöxtun ársins 6,4%. Aðrar eignir eru þeir fjármunir sem sjóðurinn hefur til ávöxtunar í sjóðum Kaupþings banka hf. Heimsvísitala hlutabréfa lækkaði um 7,6% í íslenskum krónum en hækkaði um 7,1% í dollurum. Styrking krónunnar dregur úr ávöxtun 2007 á erlendum eignum en þær eru ekki gengisvarðar í árslok 2007. Gengisvísitala krónunnar lækkaði um 7,2% á árinu, meðan dollarinn lækkaði um 13,7% gagnvart íslensku krónunni. Innlend skuldabréf sjóðsins skiluðu betri ávöxtun en viðmið sjóðsins þar um.

## Fjárfestingar 2007



## Eignasamsetning 31.12.2007



## Fjárfestingarstefna Söfnunarsjóðs lífeyrisréttinda 2008

### Samtryggingardeild

Stjórn sjóðsins lagði fram fjárfestingarstefnu á árinu 1999. Hún var framlengd til ársins 2006. Á árinu 2006 var fjárfestingarstefnan yfirfarin og metin af tveimur þess til bærum aðilum.

Sú stefnumótun sem fram fór 1999 byggir á viðamikilli greinargerð sem ásamt fleiri breytum varð grunnur að ákvörðun um eignasamsetningu sem hér fylgir. Fjárfestingarstefnan er hins vegar í stöðugri skoðun. Fjárfestingarstefna sjóðsins vegna ársins 2008 miðar að því að viðhalda og styrkja núverandi eignasamsetningu sjóðsins.

	1999	2006	2008 (st.)
Ábyrgð ríkissjóðs	63%	36%	40%
Aðrar tryggingar	21%	27%	20%
Innlend hlutabréf	7%	12%	15%
Erlend verðbréf	9%	25%	25%

Stjórn sjóðsins hefur ákveðið eftirfarandi skiptingu fjárfestinga og ráðstöfun fjármuna ársins 2008:

	Hlutföll
a. Verðbréf ríkis og húsnæðiskerfis	25 - 50%
b. Verðbréf fjármálafyrirtækja	5 - 15%
c. Verðbréf sveitarfélaga	0 - 15%
d. Sjóðfélagalán	5 - 15%
e. Innlend skuldabréf	5 - 15%
f. Innlend hlutabréf	0 - 10%
g. Erlend verðbréf	20 - 50%

Sjóðurinn stefnir í að viðhalda eftirfarandi eignasamsetningu en henni hefur þegar verið náð. Hjalagt fylgir nánari útfærsla fjárfestingarstefnunnar ásamt vilmörkum hennar:

**Stefna 2008****og vikmörk:****Verðbréfaflokkar**

<b>Bein og óbein ábyrgð ríkissjóðs</b>		<b>35 – 50%</b>
<b>Aðrar tryggingar</b>		<b>15 – 30%</b>
	Bankar og fjármálafyrirt.	5 – 10%
	Bæjar- og sveitarfélög	5 – 10%
	Skuldabréf fyrirtækja	5 – 10%
<b>Innlend hlutabréf</b>		<b>10 – 20%</b>
	Vísitölustýring	5 – 10%
	Virk stýring	5 – 10%
<b>Erlend verðbréf</b>		<b>20 – 50</b>
	Skráð hlutabréf vísitala	8– 13%
	Skráð hlutabréf virk st.	8– 13%
	Skuldabréf	0– 10%
	Framtakssjóðir	2– 5%
	Hedge Fund	0 – 5%

Í tengslum við fjárfestingarstefnu var lagt mat á þætti er hafa áhrif á val fjárfestingarkosta.

**Mat á ávöxtun:****Niðurstaðan byggir á eftirfarandi eignasamsetningu:**

Innlend skuldabréf	81%
Innlend hlutabréf	6%
Erlend hlutabréf	13%

Samkvæmt niðurstöðu matsins eru 89% líkur á að raunávöxtun verði að jafnaði yfir 3,5%, 72% líkur á að raunávöxtun verði yfir 5% og 30% líkur á raunávöxtun yfir 7,5%. Sjóðurinn getur búist við að skila að jafnaði 6,4% meðalraunávöxtun. Litlar líkur eru á neikvæðri ávöxtun. Með því að auka vægi hlutabréfa í safni sínu, eins og lagt er til, mun sjóðurinn að jafnaði skila 7,4% væntri raunávöxtun en áhættan eykst aðeins um 0,8.

Líkur á raunávöxtun yfir 3,5% verða þá 92%, líkur á 5% raunávöxtun verða 80% og líkur á raunávöxtun yfir 7,5% verður 45%.

Meginhluti innlendra skuldabréfa sjóðsins eru skráð á markaði. Einungis 1% eigna sjóðsins skv. reglum eru óskráð.

Árið 2004 var gerð athugun á ávöxtun miðað við fjárfestingarstefnu sjóðsins, 2,5% árlega verðbólgu og ávöxtun eignaflokka árána 1996 –2004. Myndi hún að jafnaði skila 7,7% meðalraunávöxtun með staðalfrávik 7,5%.

Á haustmánuðum 2006 var stefna sjóðsins endurmetin og yfirfarin. Var hún tekin út af tveimur til þess bærum aðilum og miðað við eftirfarandi eignasamsetningu þann 30.09.2006:

Innlend skuldabréf	62%
Innlend hlutbréf	13%
Erlend verðbréf	25%

Samhliða yfirferðinni var gerð greiðsluflæðisgreining til ársins 2030. Miðað við afborganir núverandi skuldabréfa skila þær nægjanlegu innstreymi til að standa við greiðslur lífeyris næstu 11 – 14 árin. Næstu níu árin skila afborganir mun meiru en til þarf til að standa undir áætluðum lífeyri. Endurfjárfestingarþörf sjóðsins er því töluverð næstu 9 árin. Niðurstaða athugana bendir til að nafnávöxtun gæti munið að jafnaði um 11 – 11,6%. Miðað við verðbólguþátt Seðlabanka Íslands 2,5% skilar sú ávöxtun 8,2 – 8,8% raunávöxtun. Vegna sögulegs staðalfráviks (flökts) eignaflokka eru meiri líkur en minni á að raunávöxtun geti sveiflast í kringum 6%. Frávikid mælist um 4,2 – 4,9%. Það þýðir að raunávöxtun getur sveiflast milli 1,8% til 10,9%. Litlar líkur eru á neikvæðri raunávöxtun. Athuganirnar staðfesta trausta fjárfestingarstefnu sjóðsins. Byggt verður því á sömu grunnstefnu áfram.

### **Framtíðarskuldbindingar:**

Það er ekki fyrr en 2027 – 2036 sem fjölmennustu og réttindamestu aldurshóparnir fara á lífeyri. Þó svo að lífeyrisgreiðslur hafi vaxið og fari jafnframt vaxandi á komandi árum hafa þær nokkurn veginn staðið í stað miðað við inngreidd iðgjöld og eignir sem hafa vaxið nokkuð á undanförunum 3 – 4 árum. Því getur sjóðurinn leyft sér að fjárfesta til langs tíma.

### **Fjárfestingarviðmið:**

Varðandi hlutabréfaviðskipti sjóðsins þá er horft til að ávöxtun sé að jafnaði hærri en heimsvísitala Morgan Stanley fyrir erlendu hlutabréfin og hærri en heildarvísitala aðallista Kauphallarinnar fyrir innlendu hlutabréf. Erfiðara er að draga fram sanngjarnan samanburðarmælikvarða fyrir innlendu skuldabréfin þar sem þau eru gerð upp á kaupávöxtun. Enginn marktækur mælikvarði á við en horft er til meðal-ávöxtunar nýjustu flokka Íbúðabréfa á árinu. Það vantar mælikvaða sem er að öllu leyti samanburðarhæfur.

### **Notkun afleiða:**

Afleiður eru eingöngu notaðar til að draga úr áhættu sjóðsins. Vandlega er hugað að notkun þeirra og áhættu sem þeim fylgir. Ekki er heimilt að nota þær nema um það sé fjallað af stjórn.

### **Hámarksfjárfesting í verðbréfum útgefnum á sama aðila:**

Almennt viðmið er að hámarksfjárfesting (krafa) á sama aðila sé ekki hærri en 5% af eignum hverju sinni. Þá er átt við annan aðila en ríkissjóð með beinum eða óbeinum hætti.

### **Hámarkshlutdeild í hlutafé fyrirtækja:**

Sjóðurinn hefur það markmið að dreifa einstökum hlutafjárkaupum sínum þannig að fjárfestingar í innlendum hlutabréfum séu í sem líkustum hlutföllum og viðmiðunar-vísitölur. Sjóðurinn hefur lagt meiri áherslu á seljanleika hlutabréfanna, þ.e. veltu einstakra félaga á markaði. Það leiðir til þess að einstök félög fá meira vægi en miðað við vísitölur. Almenn viðmið er að einstök innlend félög í hlutfalli af heildar-fjárfestingu sjóðsins í innlendum hlutabréfum fari ekki yfir 20% af markaðsvirði safnsins. Um helmingi innlendra og erlendra hlutabréfa er stýrt skv. vísitöluviðmiði.

### **Hámarkshlutdeild í hlutdeildarskírteinum:**

Sjóðnum er heimilt samkvæmt fjárfestingarstefnu að eiga 10% af hlutdeildarskírteinum útgefnum af verðbréfasjóði eða deild verðbréfafyrirtækis. Það getur þó gerst á einhverjum tilteknum tímapunkti að eign sjóðsins sé hærri en það. Um tímabundna stöðu er þá að tefla.

### **Fasteignaveðtryggð skuldabréf:**

Í fjárfestingarstefnu sjóðsins er ekki gert ráð fyrir að fjárfesta í skuldabréfum með fasteignaveði, sem eru útgefin af fyrirtækjum og með veði í atvinnuhúsnæði. Sé það gert þurfa bréfin einnig að vera skráð á skipulögðum verðbréfamarkaði. Sjóðurinn lánar fjármuni til sjóðfélaga sinna, samkvæmt reglum stjórnar. Núgildandi reglur miða við 65% af fasteignamatmi eða metnu markaðsvirði íbúðarhúsnæðis.

### **Þjónustufyrirtæki fyrir lífeyrissjóði:**

Það er ekki hluti af stefnu sjóðsins að eiga eða fjárfesta í fyrirtækjum sem hafa það að markmiði að þjónusta eingöngu lífeyrissjóði, nema slíkt sé augljóslega hagkvæmt fyrir sjóðinn.

### **Virk stýring eigna:**

Sjóðurinn er tilbúinn að selja verðbréf sín fyrir hagstætt verð að því gefnu að endurfjárfesting fjármunanna skili sjóðnum traustari ávöxtun en sú selda. Nú um þessar mundir eru um 40% af eignum sjóðsins í virkri stýringu, einkum hlutabréf.

### **Líftími skuldabréfa:**

Hér á landi er skuldabréfaútgáfa ekki regluleg nema í Íbúðabréfum. Útgáfa annarra skuldabréfa, s.s. ríkisbréfa, skuldabréf sveitarfélaga og annarra aðila, er meira háð aðstæðum hverju sinni. Sjóðurinn hefur sett sér þá reglu að í ríkistryggðum bréfum sé fjárfest til sem lengst tíma og kostur er miðað við ávöxtun og meðallíftíma. Varðandi skuldabréf sveitarfélaga og banka er gert ráð fyrir að lokagreiðsla þeirra sé ekki síðar en 15 árum frá kaupum nema í traustustu sveitarfélögum. Einnig er gert ráð fyrir lágmarksíbúafjölda og lágri skuldsetningu og að fram fari reglulegar afborganir. Varðandi skuldabréf útgefnum af traustum fyrirtækjum sem eru skráð á markaði þá er krafa um hóflega langan líftíma. Algert skilyrði er að greitt sé af þeim reglulega.

### **Gjaldmiðlasamsetning:**

Miðað við árslok 2008 er gert ráð fyrir að 30% af eignum sjóðsins verði í erlendri mynt. Meginhluti erlendra eigna hafa dollaraviðmið.

## Atvinnugreinaskipting:

Þar sem viðmiðanir sjóðsins um atvinnugreinar miðast við vísitölur er gert ráð fyrir að ekki verði vikið frá þeirri atvinnugreinaskiptingu sem þær fela í sér.

## Séreignardeild

Í gildi er samningur við Kaupþing banka hf. um ávöxtun fjármuna séreignardeildarinnar eftir útboð á fjármálamarkaði á sínum tíma. Þannig næst fjárhagslegur aðskilnaður milli deilda. Ávöxtun og uppgjör miðast við markaðsvirði eigna hverju sinni. Algert skilyrði er að eignir deildarinnar séu skráðar og hafi markaðsvirði. Tvær fjárfestingarstefnur eru í boði fyrir réttthafa deildarinnar. Kallast þær Söfnunarleið I og Söfnunarleið II.

Söfnunarleið I er hefðbundinn innlánsreikningur sem ber hæstu innlánsvexti á hverjum tíma. Hún er hentug þeim lífeyrisþegum deildarinnar sem eru að nálgast lífeyristökualdur og einnig þeim sem vilja taka litla áhættu. Til þess að skipta um leiðir þarf upplýst samþykki hvers og eins.

Söfnunarleið II er eftirfarandi:

Ísl. skbr.			Ísl. hlutabr.			Erlend verðbr.		
Lágm.	Viðm.	Hám.	Lágm.	Viðm.	Hám.	Lágm.	Viðm.	Hám.
60	70	100	0	10	20	0	20	40

Markmið sjóðsins er að ávaxta fé réttthafa á sem bestan hátt að teknu tilliti til áhættu með ofangreindum hætti í samræmi við samþykktir sjóðsins á hverjum tíma.

Það var sameiginlegt mat sjóðsins og Kaupþing banka hf. að ofangreind samsetning væri vænleg til jafnrar og traustar ávöxtunar til handa réttihöfum. Þar sem gert er ráð fyrir að meginhluti eigna sé í skuldabréfum, má gera ráð fyrir að sveiflur í ávöxtun verði minni. Hins vegar er möguleiki að auka við hlutabréfaeign deildarinnar í allt að 40% þar sem hluti skuldabréfa á að vera að lágmarki 60%. Ítrustu heimildir deildarinnar byggja á samþykktum sjóðsins skv. 7. gr.

Fjárfestingarviðmið deildarinnar byggir á eftirfarandi viðmiðunarsamsetningu.

<b>Innlend skuldabréf</b>	<b>70,0%</b>
Reibid 1. mán	10,0%
ICEX 10YI	40,0%
ICEX 5Y NI	5,0%
ICEX 1Y NI	15,0%
<b>Innlend hlutabréf</b>	<b>10,0%</b>
Úrvalsvísitala hlutabréfa á VPÍ	10,0%
<b>Erlend verðbréf</b>	<b>20,0%</b>
Hlutabréfavísitala MSCI world	16,0%
Skuldabréfavísitala JP Morgan	4,0%

Meginfjárfestingar eru í hlutdeildarsjóðum Kaupþings banka hf. og erlendum hlutdeildarsjóðum sem bankinn hefur umboð fyrir.

Deildin hefur heimild til að nota afleiður. Þær á að nota varfærnislega.

Deildinni er heimilt að eiga allt að 10% hlutdeildarskírteina útgefnum af sama verðbréfasjóði eða deild verðbréfafyrirtækis.

Ekki er liður í fjárfestingarstefnu deildarinnar að fjárfesta í skuldabréfum með fasteignaveði. Deildin veitir ekki lán til rétthafa. Hún hefur heldur ekki á stefnuskrá sinni að eiga né fjárfesta í félögum sem sinna eiga þjónustuverkefnum fyrir lífeyrissjóði/deildina.

Allar eignir deildarinnar eru í virkri stýringu. Mögulegt er að fjárfesta í skuldabréfasjóðum sem henta þykja hverju sinni í samræmi við fjárfestingarstefnu og viðmið þar um. Reglulega eru fjárfestingarnar metnar.

Erlendar eignir deildarinnar geta verið frá 0 – 40%. Eignir deildarinnar eru annaðhvort í dollara eða evru, eða báðum myntum samtímis. Engin sérstök stefna er þar um.

Fjárfestingarstefna beggja deilda sjóðsins byggir að öðru leyti á langtímamarkmiðum og mikilvægi þess að ávöxtun sé jöfn og traust til lengri tíma litið.

## **Tryggingafræðileg athugun**

Í febrúar 2008 var gerð tryggingafræðileg úttekt á sjóðnum miðað við árslok 2007. Úttektin sýnir að staða sjóðsins er góð. Þrátt fyrir að ekki náist 3.5% raunávöxtun 2007 og að réttindi hafi verið aukin miðað við árslok 2006 um 5% þá eru tryggingafræðileg staða sjóðsins 5,6%. Heildareignir umfram heildarskuldbindingar 2007 voru 4.983 millj. kr. en voru 5.310 millj. kr. í árslok 2006. Það þýðir 5,6% af heildarskuldbindingum sem eru 89.360 millj. kr. í árslok 2006.

<b><u>Áfallin staða</u></b>	<b><u>2007</u></b>	<b><u>2006</u></b>
Endurmetin eign	57.570	51.588
Áfallin skuldbinding	49.303	41.629
Eignir umfram áfallnar sk.	8.267	9.959
Hlutfall	16,8%	23,9%
<b><u>Með framtíðaskuldbindingum</u></b>		
Endurmetin eign	94.343	81.545
Heildarskuldbindingar	89.360	76.235
Heildarstaða	4.983	5.310
Hlutfall	5,6%	7,0%



**Samtryggingardeild**

**Ársreikningur 2007**

## Skýrsla stjórnar og framkvæmdastjóra fyrir árið 2007

Árið 2007 er að baki, en með því lauk 33. starfsári Söfnunarsjóðs lífeyrisréttinda, en hann hóf starfsemi 26. september 1974. Árið 2007 var fjárfestum óhagstætt einkum á innlendum hlutabréfamarkaði. Ávöxtun sjóðsins er þrátt fyrir það jákvæð 2007 en hún hefur aldrei verið neikvæð frá stofnun sjóðsins.

Sjóðurinn flutti í nýtt húsnæði að Borgartúni 29, 4. hæð á árinu. Samþykktum sjóðsins var breytt, þannig að nú reiknast laun örorkulífeyrisþega fyrir orkutap miðað við launavísitölu í stað vísitölu neysliverðs áður.

Starfsemi sjóðsins var með hefðbundnum hætti og gekk rekstur hans mjög vel. Á árinu greiddu alls 1.688 launagreiðendur iðgjöld til sjóðsins 2.525 millj. kr., fyrir 16.539 einstaklinga. Alls voru sjóðfélagar 115.040 í árslok 2007. Virkir sjóðfélagar voru 7.001 árið 2007.

Lífeyrisgreiðslur námu alls kr. 638 millj., og jukust um 26,6% milli ára. Fjöldi lífeyrisþega í árslok voru 4.352 en þeir var 4.011 í árslok 2006. Er það aukning um 8,5%.

Sjóðurinn starfar í tveimur deildum, samtryggingardeild og séreignardeild. Hrein eign samtryggingardeildar var 55.617 millj. kr., og hrein raunávöxtun 0,2%. Fimm ára meðaltalsraunávöxtun er 8,7% og tíu ára meðaltal 5,9%.

Staða samtryggingardeildar sjóðsins er góð og eru eignir sjóðsins 5,6% sem hlutfall af heildarskuldbindingum umfram heildarskuldbindingar í árslok 2007. Gerist þetta þrátt fyrir aukningu réttinda um 5% á síðasta ári. Sambærilegt hlutfall 2006 eftir réttindahækkun 2007 var 4,2%.

Stjórn Söfnunarsjóðs lífeyrisréttinda og framkvæmdastjóri staðfesta hér með ársreikning sjóðsins fyrir árið 2007 með undirskrift sinni.

Reykjavík, 18. febrúar 2008

---

Baldur Guðlaugsson  
formaður

---

Hrafn Magnússon, varaform.

---

Arnar Sigurmundsson

---

Gunnar Gunnarsson

---

Halldór Björnsson

---

Þorgeir Eyjólfsson

---

Þórunn Sveinbjörnsdóttir

---

Sigurbjörn Sigurbjörnsson  
framkvæmdastjóri

# Áritun endurskoðenda

## Til stjórnar og sjóðfélaga Söfnunarsjóðs lífeyrisréttinda

Við höfum endurskoðað ársreikning samtryggingardeildar Söfnunarsjóðs lífeyrisréttinda fyrir árið 2007. Ársreikningurinn hefur að geyma skýrslu stjórnar, efnahagsreikning, yfirlit um breytingar á hreinni eign, sjóðstreymi og skýringar nr. 1 - 17. Ársreikningurinn er á ábyrgð stjórnenda Söfnunarsjóðsins og lagður fram í samræmi við lög og starfsskyldur þeirra. Ábyrgð okkar felst í því að láta í ljós álit á ársreikningnum á grundvelli endurskoðunarinnar.

Endurskoðað var í samræmi við góða endurskoðunarvenju. Samkvæmt því ber okkur að skipuleggja og haga endurskoðuninni þannig að nægjanleg víska fái um að ársreikningurinn sé án verulegra annmarka. Endurskoðunin felst meðal annars í úrtakskönnunum til að sannreyna fjárhæðir og upplýsingar sem fram koma í ársreikningnum. Endurskoðunin felur einnig í sér athugun á þeim reikningskilaaðferðum og matsreglum sem beitt er við gerð hans og framsetningu í heild. Við teljum að endurskoðunin sé nægjanlega traustur grunnur til að byggja álit okkar á.

Það er álit okkar að ársreikningurinn gefi glögga mynd af rekstri samtryggingardeildar Söfnunarsjóðsins á árinu 2007, efnahag 31. desember 2007 og breytingu á handbæru fé á árinu 2007 í samræmi við lög, reglur og góða reikningskilavenju.

Ríkisendurskoðun, 18. febrúar 2008

Sigurður Þórðarson  
ríkisendurskoðandi

## Efnahagsreikningur 31. desember 2007

### Eignir

Fjárfestingar	Skýr.	2007	2006
Verðbréf með breytilegum tekjum.....		19.923.271.812	19.498.557.307
Verðbréf með föstum tekjum.....		32.703.797.784	28.605.992.236
Veðlán.....		1.796.224.038	1.515.267.729
Aðrar eignir.....		748.602	566.815
Fjárfestingar alls	8-14	54.424.042.236	49.620.384.087
<b>Kröfur</b>			
Kröfur á launagreiðendur.....	4,5	800.408.223	607.921.482
Kröfur alls		800.408.223	607.921.482
<b>Aðrar eignir</b>			
Rekstrarfjármunir og aðrar efnislegar eignir.....	2	21.959.796	3.815.448
Sjóður og bankainnistæður.....		396.970.669	381.913.294
Aðrar eignir alls		418.930.465	385.728.742
<b>Eignir samtals</b>		55.643.380.924	50.614.034.311
<b>Skuldir</b>			
<b>Viðskiptaskuldir</b>			
Ógreidd gjöld.....		26.281.101	19.683.380
Skuldir alls		26.281.101	19.683.380
<b>Hrein eign til greiðslu lífeyris</b>		55.617.099.823	50.594.350.931

## Yfirlit um breytingar á hreinni eign til greiðslu lífeyris fyrir árið 2007

	Skýr.	2007	2006
<b>Iðgjöld</b>			
Iðgjöld sjóðfélaga.....		903.404.930	805.338.929
Iðgjöld launagreiðenda.....		1.649.462.078	1.303.087.476
Réttindaflutningur og endurgreiðslur.....		(27.548.748)	(31.333.373)
Iðgjöld alls		<u>2.525.318.260</u>	<u>2.077.093.032</u>
<b>Lífeyrir</b>			
Lífeyrir.....	6	637.591.694	503.695.860
Kostnaður vegna lífeyris.....		0	2.881.004
Lífeyrir alls		<u>637.591.694</u>	<u>506.576.864</u>
<b>Fjárfestingartekjur</b>			
Fjárfestingartekjur af hlutabréfum.....		(329.617.111)	4.214.888.686
Vaxtatekjur, verðbætur og gengismunur.....		3.596.463.941	3.548.541.092
Niðurfærsla.....	3	(18.000.000)	0
Fjárfestingartekjur alls		<u>3.248.846.830</u>	<u>7.763.429.778</u>
<b>Fjárfestingargjöld</b>			
Skrifstofu- og stjórnunarkostnaður.....		43.522.927	41.223.574
Vaxtagjöld.....		3.438.782	2.663.878
Fjárfestingargjöld alls		<u>46.961.709</u>	<u>43.887.452</u>
<b>Rekstrarkostnaður</b>			
Skrifstofu- og stjórnunarkostnaður.....		86.856.484	59.268.634
Rekstrarkostnaður alls		<u>86.856.484</u>	<u>59.268.634</u>
<b>Aðrar tekjur</b>			
Innheimtuþóknun.....	7	19.993.689	17.080.971
		<u>19.993.689</u>	<u>17.080.971</u>
<b>Hækkun á hreinni eign án matsbreytinga</b>		<u>5.022.748.892</u>	<u>9.247.870.831</u>
Hækkun á hreinni eign á árinu.....		5.022.748.892	9.247.870.831
Hrein eign frá fyrra ári.....		<u>50.594.350.931</u>	<u>41.346.480.100</u>
<b>Hrein eign í árslok til greiðslu lífeyris.....</b>		<u>55.617.099.823</u>	<u>50.594.350.931</u>

## Sjóðstreymi fyrir árið 2007

	2007	2006
<b>Inngreiðslur</b>		
Iðgjöld.....	2.350.216.650	1.949.694.651
Fjárfestingartekjur.....	1.351.460.627	873.770.436
Afborganir verðbréfa.....	2.030.197.079	2.144.805.662
Seld verðbréf með breytilegum tekjum.....	126.998.581	1.979.052.355
Seld verðbréf með föstum tekjum.....	292.178.846	56.494.058
	<u>6.151.051.783</u>	<u>7.003.817.162</u>
 <b>Útgreiðslur</b>		
Lífeyrir.....	637.591.694	506.576.864
Fjárfestingargjöld.....	44.362.228	43.887.453
Rekstrarkostnaður án afskrifta.....	82.420.105	60.006.134
	<u>764.374.027</u>	<u>610.470.451</u>
<b>Ráðstöfunarfé.....</b>	5.386.677.756	6.393.346.712
 <b>Kaup á verðbréfum og önnur fjárfesting</b>		
Kaup á verðbréfum með breytilegum tekjum.....	890.269.209	914.371.215
Kaup á verðbréfum með föstum tekjum.....	4.078.038.732	5.485.925.090
Ný veðlán og útlán.....	379.942.080	236.435.934
Varanlegir rekstrarfjármunir.....	23.370.361	1.556.310
	<u>5.371.620.382</u>	<u>6.638.288.549</u>
<b>Hækkun (lækkun) á handbæru fé</b>	<u>15.057.374</u>	<u>(244.941.837)</u>
Handbært fé í ársbyrjun.....	381.913.294	626.855.131
<b>Handbært fé í árslok.....</b>	<u>396.970.668</u>	<u>381.913.294</u>

# Skýringar með ársreikningi 2007

## Reikningsskilaaðferðir

1. Ársreikningurinn er saminn í samræmi við reglur um ársreikninga lífeyrissjóða, sem settar eru af Fjármálaeftirlitinu og tóku gildi árið 2000. Við gerð ársreikningsins er í öllum megninatriðum fylgt sömu reikningsskilaaðferðum og á fyrra ári.

## Rekstrarfjármunir

2. Varanlegir rekstrarfjármunir eru færðir til eignar á kostnaðarverði að frádregnum afskriftum. Afskriftir eru reiknaðar sem fastur hundradshluti miðað við áætlaðan nýtingartíma rekstrarfjármuna, þar til niðurlagsverði er náð.

## Verðbréfaeign

3. Verðtryggðar langtímakröfur eru færðar til eignar með áföllnum verðbótum miðað við vísitölur sem tóku gildi 1. janúar 2008. Þannig reiknað verðmæti skuldabréfa, sem keypt voru með afföllum, hefur verið lækkað um ótekjufærð afföll, en afföllin eru færð til tekna á afborgunartíma bréfanna. Kröfur í erlendum gjaldmiðlum eru eignfærðar á síðasta skráða kaupgengi þeirra á árinu.

Verðbréf með föstum tekjum eru bókfærð með tilliti til upphaflegrar kaupávöxtunarkröfu bréfanna. Afföllum og gengisauka er því dreift í samræmi við það og líftíma bréfanna.

## Innheimta skv. lögum nr. 129/1997

4. Samkvæmt lögum nr. 129/1997 um skyldutryggingu lífeyrisréttinda og starfsemi lífeyrissjóða skal ríkisskattstjóri hafa eftirlit með því að lífeyrisiðgjaldi sé skilað til lífeyrissjóðs. Ef enginn lífeyrissjóður er tilgreindur ber að skila iðgjöldum til Söfnunarsjóðs lífeyrisréttinda. Í árslok 2007 voru óinnheimtar kröfur að fjárhæð 624 m.kr. færðar til eignar hjá sjóðnum vegna þessarar innheimtu.

## Áætluð óinnheimt iðgjöld

5. Iðgjaldatekjur sjóðsins eru miðuð við skil þeirra í árslok 2007. Óinnheimt iðgjöld námu 175 m.kr. skv. efnahagsreikningi í árslok fyrir utan innheimtu vegna 6. gr. fyrirnefndra laga nr. 129/1997.

## Lífeyrir

6. Sundurliðun lífeyristegunda:	2007	2006
Ellilífeyrir .....	397.157.657	301.909.772
Örorkulífeyrir .....	182.887.303	150.948.082
Makalífeyrir .....	46.646.438	39.754.198
Barnalífeyrir .....	10.900.296	11.083.808
	<u>637.591.694</u>	<u>503.695.860</u>

## Aðrar tekjur

7. Innheimtuþóknun:  
Sjóðurinn fær sérstaka þóknun fyrir innheimtu iðgjalda skv. lögum nr. 129/1997.

## Skýringar með ársreikningi 2007

### Verðbréf

8. Verðbréf með föstum tekjum og veðlán	<b>2007</b>	<b>2006</b>
Verðbréfaeign 31.12.....	30.121.259.965	24.092.056.843
Keypt bréf á árinu og endurmat.....	6.701.137.782	8.230.502.841
	36.822.397.747	32.322.559.684
Seld bréf og afborganir á árinu.....	(2.322.375.925)	(2.201.299.719)
	34.500.021.822	30.121.259.965

Breytingar þeirra á árinu 2007 greinast þannig:

	Bókfært verð 31.12.2006	Keypt bréf og endurmat	Seld bréf og afborganir	Bókfært verð 31.12.2007
Veðskuldabréf .....	1.515.267.729	469.743.936	(188.787.627)	1.796.224.038
Skuldabréf Íbúðalánasjóðs.....	16.232.392.999	3.889.666.843	(730.225.441)	19.391.834.401
Skuldabréf, önnur.....	12.373.599.237	2.341.727.003	(1.403.362.857)	13.311.963.383
	30.121.259.965	6.701.137.782	(2.322.375.925)	34.500.021.822

### 9. Skipting verðbréfa með föstum tekjum og veðlána eftir formi verðtryggingar:

Verðtryggð lánskjaravísitala/neysluverðsvísitala .....	33.648.406.096
Gengistryggt .....	851.615.726
	34.500.021.822

Áætlað markaðsvirði skuldabréfa á opinberum markaði nam 31,8 milljörðum kr. í árslok 2007.

10 Skuldabréfakaup	2007	%	2006	%
Húsbréf/íbúðabréf .....	2.848.539.695	63,90%	3.299.865.032	57,67%
Skuldabréf með bankaábyrgð .....	445.194.792	9,99%	686.322.123	11,99%
Skuldabréf fjárfestingarlánasjóða .....	0	0,00%	86.070.144	1,50%
Sveitarfélög .....	157.334.039	3,53%	355.954.352	6,22%
Fyrirtæki .....	526.970.206	11,82%	927.713.439	16,21%
Sjóðfélagalán .....	379.942.080	8,52%	236.435.934	4,13%
Skuldabréf, erlend .....	100.000.000	2,24%	130.000.000	2,27%
	4.457.980.812		5.722.361.024	



## Skýringar með ársreikningi 2007

### Fjárfestingar

#### 11 Verðbréf með föstum tekjum og veðlán:

	2007	%	2006	%
Húsbréf .....	2.041.523.571	5,92%	1.876.956.301	6,23%
Íbúðabréf .....	15.485.891.214	44,89%	12.404.986.292	41,18%
Húsnæðisstofnun ríkisins .....	858.970.054	2,49%	958.844.416	3,18%
Ríkisbréf .....	728.492.082	2,11%	790.942.154	2,63%
Skuldabréf með bankaábyrgð .....	3.397.815.316	9,85%	3.335.893.490	11,07%
Skuldabréf fjárfestingarlánasjóða .....	1.828.219.914	5,30%	1.868.869.820	6,20%
Skuldabréf sveitarfélaga .....	2.968.731.625	8,61%	2.806.858.786	9,32%
Húsnæðisbréf .....	1.005.449.562	2,91%	991.605.990	3,29%
Veðskuldabréf sjóðfélaga .....	1.763.374.558	5,11%	1.480.344.198	4,91%
Skuldabréf ríkistengdra fyrirtækja .....	726.426.209	2,11%	657.963.521	2,18%
Markaðsbréf fyrirtækja .....	2.810.662.529	8,15%	2.227.792.578	7,40%
Skuldabréf erlend .....	851.615.725	2,47%	685.278.888	2,28%
Veðskuldabréf fyrirtækja .....	32.849.463	0,10%	34.923.531	0,12%
	<u>34.500.021.822</u>		<u>30.121.259.965</u>	

#### 12 Eignir í verðbréfasjóðum og erlendum hlutabréfum

Sjóðurinn á erlend hlutdeildarskírteini í eftirtöldum skráðum verðbréfasjóðum:

	2007	%	2006	%
Alliance Global Growth Trends Fund .....	2.549.861.036	26,84%	2.154.150.519	21,28%
Barcleys World Enhanced .....	1.623.091.352	17,08%	1.744.012.396	17,22%
Bernstein Global Value Fund .....	1.253.051.465	13,19%	1.433.767.498	14,16%
Templeton Growth Fund .....	1.139.438.205	11,99%	1.294.468.841	12,78%
Vanguard Global Stock Index Fund .....	2.184.094.129	22,99%	2.257.504.790	22,30%
Wellington Global Equity Fund .....	751.899.220	7,91%	1.241.058.644	12,26%
	<u>9.501.435.407</u>		<u>10.124.962.688</u>	
Alþjóða Framtakssjóðurinn I .....	187.030.891	11,02%	170.504.885	18,81%
Alþjóða Framtakssjóðurinn II .....	329.806.344	19,44%	189.320.823	20,89%
Black Rock Private Equity Program III .....	200.809.246	11,84%	53.721.961	5,93%
Morgan Stanley Private Emr. Markets Fund I .....	28.493.142	1,68%	0	0,00%
Morgan Stanley Private Markets Fund II .....	206.200.292	12,15%	133.727.592	14,75%
Morgan Stanley Private Markets Fund III .....	192.268.174	11,33%	52.480.489	5,79%
Shroder Private Equity Fund II .....	296.287.815	17,46%	188.700.000	20,82%
Shroder Private Equity Fund III .....	164.559.246	9,70%	117.937.500	13,01%
Shroder Private Equity Fund IV .....	45.475.000	2,68%	0	0,00%
Kaupþing Capital Partners II .....	45.606.048	2,69%	0	0,00%
	<u>1.696.536.198</u>		<u>906.393.250</u>	

Sérgreint erlent hlutabréfasafn:

	2007	2006
Morgan Stanley Dean Witter.....	<u>917.343.319</u>	<u>912.602.484</u>

Hlutabréfasafnið er í umsjá Morgan Stanley og er eignarhluti í hverju félagi fyrir sig óverulegur.

## Skýringar með ársreikningi 2007

### Hlutabréf

13. Sjóðurinn á hlutabréf í eftirtöldum félögum:

	Hlutabréfaeign Nafnverð	% af hlutafé viðk. félags	Hlutabréfaeign Bókfært verð
Atorka Group hf.....	4.935.274	0,15%	48.859.213
Bakkavör Group hf.....	8.343.137	0,39%	488.073.515
Eignarh.fél.lífesj. ICEX *.....	393.972	5,27%	988.870
Exista hf.....	20.069.349	0,18%	396.369.643
FL Group hf.....	13.000.530	0,10%	189.547.727
Flaga Group hf.....	3.750.000	0,52%	3.187.500
Glitnir banki hf.....	34.456.268	0,30%	756.315.083
Föroya Banki P/F.....	16.931	0,17%	37.781.560
Hf. Eimskipafélag Íslands.....	853.895	0,03%	29.630.157
Kaupþing banki hf.....	2.696.307	0,04%	2.372.750.160
Landsbanki Íslands hf.....	31.863.583	0,29%	1.131.157.196
Reiknistofa lífeyrissjóða ehf. *.....	6.362.500	5,80%	12.725.000
Straumur-Burðarás fjárfestingabanki hf.....	40.060.867	0,39%	604.919.092
Sparisjóður Reykjavíkur og nágrennis hf.....	9.185.247	0,18%	83.861.305
Össur hf.....	892.643	0,23%	87.925.334
	<u>176.880.503</u>		<u>6.244.091.355</u>

Hlutabréf sem skráð eru á opinberum markaði eru metin á markaðsverði. Þau sem hafa ekki markaðsviðmið eru metin á kaupverði.

\* Ekki skráð á marksvirði í árslok 2007.

14. Sjóðurinn gerði samning við Kaupþing banka hf. um ávöxtun fjármuna sem nam alls kr. 1.563.865.533 að markaðsvirði í árslok 2007.

	2007	2006
Verðbréf með breytilegum tekjum	<u>19.923.271.812</u>	<u>19.498.557.307</u>

15. Fjöldi stöðugilda á árinu 2007 var 8,4. Í stjórn sjóðsins eru 7 manns. Heildarlaunakostnaður árið 2007 nam 65,3 m.kr. og launatengd gjöld 8,8 m.kr. Launagreiðslur til stjórnenda vegna starfa fyrir sjóðinn greinast eftirfarandi:

Baldur Guðlaugsson stjórnarformaður.....	1.245.720
Hrafn Magnússon varaformaður.....	934.296
Arnar Sigurmundsson .....	622.860
Gunnar Gunnarsson.....	622.860
Friðbert Traustason varamaður.....	24.000
Halldór Björnsson.....	622.860
Þorgeir Eyjólfsson.....	622.860
Þórunn Sveinbjörnsdóttir .....	622.860
Sigurbjörn Sigurbjörnsson framkvæmdastjóri.....	12.141.352
	<u>17.459.668</u>

Þóknun til endurskoðenda nam alls kr. 0,8 m.kr. Alls var greitt fyrir innri endurskoðun 0,5 m.kr. og ytri endurskoðun 0,3 m.kr.

## Skýringar með ársreikningi 2007

### 16. Tryggingafræðileg úttekt

Í febrúar 2008 fór fram tryggingafræðileg úttekt á fjárhagsstöðu sjóðsins miðað við árslok 2007. Helstu niðurstöður úttektarinnar voru þær að miðað við að 3,5% ávöxtun náist á eignir umfram hækkun vísitölu neysluverðs til verðtryggingar, þá stendur sjóðurinn að fullu undir framtíðarskuldbindingum sínum. Heildareignir sjóðsins umfram skuldbindingar að teknu tilliti til framtíðariðgjalda eru 4.983 milljónir króna eða 8,9% af hreinni eign til greiðslu lífeyris í árslok 2007. Er því mjög góður jöfnuður milli lífeyrisskuldbindinga og eigna sjóðsins.

	Áfallin skuldbinding m.kr.	Framtíðar- skuldbinding m.kr.	Heildar- skuldbinding m.kr.
<b>Eignir</b>			
Hrein eign til greiðslu lífeyris.....	55.617		55.617
Núvirði verðbréfa.....	2.915		2.915
Lækkun v. núvirðis fjárfestingarkostnaðar.....	(962)		(829)
Núvirði framtíðariðgjalda.....		36.773	36.773
Eignir samtals.....	57.570	36.773	94.343
<b>Skuldbindingar</b>			
Ellilífeyrir.....	38.162	31.914	70.076
Örorkulífeyrir.....	5.038	5.225	10.263
Makalífeyrir og barnalífeyrir.....	5.604	2.141	7.745
Rekstrarkostnaður.....	499	777	1.276
Skuldbindingar samtals.....	49.303	40.057	89.360
Eignir umfram skuldbindingar	8.267	(3.284)	4.983
Í hlutfalli af skuldbindingum	16,8%	-8,2%	5,6%

17. Lífeyrissjóðurinn hefur skuldbundið sig til þess að fjárfesta í tíu framtakssjóðum. Heildarskuldbinding sjóðsins í árslok 2007 nam um 3,8 m.a.kr. og hafa 43% verið greidd. Ógreidd fjárhæð nemur um 1,8 ma.kr. miðað við gengi í árslok 2007. Getur þessi fjárhæð komið til greiðslu á næstu árum. Eftirfarandi tafla sýnir nánari sundurliðun:

	Skuldbinding í millj. ísl.kr.	Greitt % um áramót	Ógreitt um áramót í millj. ísl.kr.	Mynt
Alþjóðlegi framtakssjóðurinn I .....	318	80%	64	EUR
Alþjóðlegi framtakssjóðurinn II .....	455	72%	127	EUR
Kaupthing Capital Partners II Fund .....	310	15%	264	GBP
Shroder Private Equity Fund II .....	364	50%	182	EUR
Shroder Private Equity Fund III .....	455	38%	284	EUR
Shroder Private Equity Fund IV .....	455	10%	409	EUR
Morgan Stanley P.Eq.F. II .....	309	57%	132	USD
Morgan Stanley P.Eq.F. III .....	618	32%	424	USD
Morgan Stanley Emer. P. Eq.F. I .....	185	15%	157	USD
Black Rock Private Equity Program III .....	309	49%	158	USD
	3.778		2.201	

## Skýringar með ársreikningi 2007

### Kennitölur

	<u>2007</u>	<u>2006</u>	<u>2005</u>	<u>2004</u>	<u>2003</u>
<b>Ávöxtun:</b>					
Raunávöxtun .....	0,34%	10,64%	13,44%	10,28%	9,97%
Hrein raunávöxtun .....	0,21%	10,54%	13,31%	10,09%	9,83%
Hrein raunávöxtun (5 ára meðaltal) .....	8,70%	8,76%	6,85%	4,54%	3,85%
Hrein raunávöxtun (10 ára meðaltal) .....	5,92%	6,77%	6,43%	5,81%	5,58%

### Rekstrarkostnaður:

Rekstrarkostnaður í % af iðgjöldum .....	2,65%	2,03%	2,24%	3,76%	3,29%
Rekstrarkostnaður í % af eignum .....	0,13%	0,09%	0,12%	0,17%	0,16%

### Sjóðfélagar og lífeyrisþegar:

Fjöldi virkra sjóðfélaga .....	7.001	7.356	7.517	7.206	7.171
Fjöldi þeirra sem greiddu alls .....	16.539	16.953	17.485	16.766	16.065
Fjöldi lífeyrisþega .....	4.352	4.011	3.731	3.132	2.757
Lífeyrir í % af iðgjöldum .....	25,25%	24,39%	20,98%	22,39%	20,40%

### Stöðugildi:

Stöðugildi á árinu .....	8,4	7,7	7,5	6,7	5,9
--------------------------	-----	-----	-----	-----	-----

### Hlutfallsleg skipting lífeyris:

Eftirlaun/Ellilífeyrir .....	62,29%	59,94%	56,33%	54,43%	52,70%
Örorkulífeyrir .....	28,68%	29,97%	32,77%	34,25%	35,30%
Makalífeyrir .....	7,32%	7,89%	7,85%	8,43%	9,00%
Barnalífeyrir .....	1,71%	2,20%	3,06%	2,89%	3,00%

### Fjárhagsstaða skv. tryggingafræðilegri úttekt:

Hrein eign umfram heildarskuldb. ....	5,60%	7,00%	6,00%	-2,00%	-6,90%
Hrein eign umfram áfallnar skuldb. ....	16,80%	23,90%	23,90%	17,30%	21,50%

### Hlutfallsleg skipting verðbréfaeignar:

Skráð hlutabréf .....	33,49%	37,62%	37,14%	33,85%	26,15%
Skráð skuldabréf .....	65,35%	58,38%	58,14%	61,04%	67,39%
Óskráð hlutabréf .....	0,01%	0,01%	0,01%	0,01%	0,01%
Óskráð skuldabréf .....	0,85%	0,94%	1,51%	1,76%	2,13%
Veðlán .....	3,30%	3,05%	3,20%	3,34%	4,32%

### Skipting verðbréfaeignar eftir gjaldmiðlum:

Eignir í íslenskum krónum .....	75,72%	73,79%	78,20%	81,44%	84,73%
Eignir í erlendum gjaldmiðlum .....	24,28%	26,21%	21,80%	18,56%	15,27%
	100,00%	100,00%	100,00%	100,00%	100,00%

**Séreignardeild**  
**Ársreikningur 2007**

## Skýrsla stjórnar og framkvæmdastjóra fyrir árið 2007

Árið 2007 var níunda starfsár séreignardeildar sjóðsins. Eignir deildarinnar hafa vaxið og eru nú 384,4 millj. kr. á móti 330,3 millj. kr. 2006. Rétt höfum hélt áfram að fjölga á árinu. Voru þeir 5.503 í árslok 2007 en 5.415 í árslok 2006.

Nafnávöxtun 2007 samkvæmt reglum um ársreikninga var 4,0% og raunávöxtun -1,7%. Nafnávöxtun 2006 var 10,1% og raunávöxtun 3,6%. Ávöxtun miðað við innborganir árið 2007 var 3,9% sem gerir -1,6% raunávöxtun. Eignir deildarinnar vaxa um 16,4% milli ára.

Umhverfi fjárfesta var óhagstætt á síðasta ári. Innlend hlutabréf og erlend verðbréf lækkuðu og skiluðu neikvæðri ávöxtun á sama tíma og skuldabréf deildarinnar lækkuðu verulega vegna hækkandi vaxta. Ávöxtun innlendra skuldabréfa og innlendra hlutabréfa dró ávöxtun deildarinnar niður. Gengisvarnir erlendra eigna skiluðu jákvæðri niðurstöðu. Ávöxtun deildarinnar var í samræmi við markaðsaðstæður.

Kaupþing banki hf. sér alfarið um ávöxtun fjármuna deildarinnar á grundvelli fjárfestingarstefnu sem ákveðin er af stjórn deildarinnar. Fjárhagur hennar er aðskilinn frá samtryggingardeildinni.

Stjórn Söfnunarsjóðs lífeyrisréttinda og framkvæmdastjóri staðfesta hér með ársreikning deildarinnar fyrir árið 2007 með undirskrift sinni.

Reykjavík 18. febrúar 2008

\_\_\_\_\_  
Baldur Guðlaugsson  
formaður

\_\_\_\_\_  
Hrafn Magnússon, varaform.

\_\_\_\_\_  
Arnar Sigurmundsson

\_\_\_\_\_  
Gunnar Gunnarsson

\_\_\_\_\_  
Halldór Björnsson

\_\_\_\_\_  
Þorgeir Eyjólfsson

\_\_\_\_\_  
Þórunn Sveinbjörnsdóttir

\_\_\_\_\_  
Sigurbjörn Sigurbjörnsson  
Framkvæmdastjóri

# Áritun endurskoðenda

## Til stjórnar og sjóðfélaga Söfnunarsjóðs lífeyrisréttinda

Við höfum endurskoðað ársreikning séreignardeildar Söfnunarsjóðs lífeyrisréttinda fyrir árið 2007. Ársreikningurinn hefur að geyma skýrslu stjórnar, efnahagsreikning, yfirlit um breytingar á hreinni eign, sjóðstreymi og skýringar nr. 1 - 2. Ársreikningurinn er á ábyrgð stjórnenda Söfnunarsjóðsins og lagður fram í samræmi við lög og starfsskyldur þeirra. Ábyrgð okkar felst í því að láta í ljós álit á ársreikningnum á grundvelli endurskoðunarinnar.

Endurskoðað var í samræmi við góða endurskoðunarvenju. Samkvæmt því ber okkur að skipuleggja og haga endurskoðuninni þannig að nægjanleg víska fái um að ársreikningurinn sé án verulegra annmarka. Endurskoðunin felst meðal annars í úrtakskönnunum til að sannreyna fjárhæðir og upplýsingar sem fram koma í ársreikningnum. Endurskoðunin felur einnig í sér athugun á þeim reikningskilaaðferðum og matsreglum sem beitt er við gerð hans og framsetningu í heild. Við teljum að endurskoðunin sé nægjanlega traustur grunnur til að byggja álit okkar á.

Það er álit okkar að ársreikningurinn gefi glögga mynd af rekstri séreignardeildar Söfnunarsjóðsins á árinu 2007, efnahag 31. desember 2007 og breytingu á handbæru fé á árinu 2007 í samræmi við lög, reglur og góða reikningskilavenju.

Ríkisendurskoðun 18. febrúar 2008

Sigurður Þórðarson  
ríkisendurskoðandi

## Efnahagsreikningur 31. desember 2007

### Eignir

Fjárfestingar	Skýr.	2007	2006
Verðbréf með breytilegum tekjum.....		385.230.215	330.244.486
Fjárfestingar alls	2	385.230.215	330.244.486
<b>Kröfur</b>			
Aðrar kröfur.....		312.385	579.645
Kröfur alls		312.385	579.645
<b>Eignir samtals</b>		385.542.600	330.824.131

### Skuldir

<b>Viðskiptaskuldir</b>			
Ógreidd gjöld.....		1.161.085	536.085
Skuldir alls		1.161.085	536.085
<b>Hrein eign til greiðslu lífeyris</b>		384.381.515	330.288.046



## Yfirlit um breytingar á hreinni eign til greiðslu lífeyris fyrir árið 2007

	Skýr.	2007	2006
<b>Iðgjöld</b>			
Iðgjöld sjóðfélaga.....		23.084.410	22.674.781
Iðgjöld launagreiðenda.....		20.315.963	19.092.193
Réttindaflutningur og endurgreiðslur.....		0	(3.238.727)
Iðgjöld alls		43.400.373	38.528.247
<b>Lífeyrir</b>			
Lífeyrir.....		3.375.736	7.024.866
Lífeyrir alls		3.375.736	7.024.866
<b>Fjárfestingartekjur</b>			
Fjárfestingartekjur.....		14.693.832	31.227.922
Fjárfestingartekjur alls		14.693.832	31.227.922
<b>Rekstrarkostnaður</b>			
Skrifstofu- og stjórnunarkostnaður.....		625.000	536.085
Rekstrarkostnaður alls		625.000	536.085
<b>Hækkun á hreinni eign án matsbreytinga</b>		54.093.469	62.195.218
Matsbreytingar.....			
Hækkun á hreinni eign á árinu.....		54.093.469	62.195.218
Hrein eign frá fyrra ári.....		330.288.046	268.092.828
<b>Hrein eign í árslok til greiðslu lífeyris.....</b>		384.381.515	330.288.046

## Sjóðstreymi fyrir árið 2007

	2007	2006
<b>Inngreiðslur</b>		
Iðgjöld.....	43.667.633	38.150.326
Fjárfestingartekjur.....	14.693.832	31.227.923
	<u>58.361.465</u>	<u>69.378.249</u>
<b>Útgreiðslur</b>		
Lífeyrir.....	3.375.736	7.024.866
Rekstrarkostnaður án afskrifta.....		536.085
	<u>3.375.736</u>	<u>7.560.951</u>
<b>Ráðstöfunarfé.....</b>	54.985.729	61.817.298
<b>Kaup á verðbréfum og önnur fjárfesting</b>		
Kaup á verðbréfum með breytilegum tekjum.....	54.985.729	61.817.298
	<u>54.985.729</u>	<u>61.817.298</u>

## Skýringar með ársreikningi 2007

### Reikningsskilaaðferðir

1. Ársreikningurinn er saminn í samræmi við reglur um ársreikninga lífeyrissjóða, sem settar eru af Fjármálaeftirlitinu og tóku gildi árið 2000.
2. Allar fjárfestingar séreignardeildar eru ávaxtaðar skv. sérstökum samningi við Kaupþing banka. Staða fjármuna sjóðsins var eftirfarandi árin 2007 og 2006:

	<b>2007</b>	<b>2006</b>
Staða í ársbyrjun.....	330.244.486	268.427.296
Fjárfesting ársins.....	43.400.373	30.589.267
Endurmat í árslok.....	11.585.356	31.227.923
Staða í árslok.....	<u>385.230.215</u>	<u>330.244.486</u>

## Skýringar með ársreikningi 2007

### Kennitölur

	<u>2007</u>	<u>2006</u>	<u>2005</u>	<u>2004</u>	<u>2003</u>
<b>Ávöxtun:</b>					
Hrein raunávöxtun .....	-1,74%	3,61%	9,51%	7,43%	10,47%
Hrein raunávöxtun 5 ára meðaltal .....	5,76%	5,88%	5,46%	2,36%	5,74%
Hrein raunávöxtun frá upphafi (meðaltal) .....	5,24%	6,14%	6,51%	6,02%	5,74%
<b>Rekstrarkostnaður:</b>					
Rekstrarkostnaður í % af iðgjöldum .....	1,44%	1,39%	1,00%	0,44%	0,61%
Rekstrarkostnaður í % af eignum .....	0,17%	0,18%	0,31%	0,20%	0,36%
<b>Sjóðfélagar og lífeyrisþegar:</b>					
Fjöldi virkra réttihafa .....	5.503	5.415	5.381	5.226	3.931
Fjöldi lífeyrisþega .....	11	17	15	8	3
Lífeyrir í % af iðgjöldum .....	7,78%	18,23%	5,38%	1,66%	0,38%
<b>Hlutfallsleg skipting lífeyris:</b>					
Eftirlaun/Elilífeyrir .....	100,00%	100,00%	100,00%	100,00%	100,00%
<b>Hlutfallsleg skipting verðbréfaeignar:</b>					
Skráð hlutabréf.....	33,39%	39,51%	33,55%	28,04%	28,81%
Skráð skuldabréf.....	66,61%	60,49%	66,45%	71,90%	71,19%
<b>Skipting verðbréfaeignar eftir gjaldmiðlum:</b>					
Eignir í íslenskum krónum.....	79,83%	73,83%	83,41%	79,63%	82,28%
Eignir í erlendum gjaldmiðlum.....	20,17%	26,17%	16,59%	20,37%	17,72%
	100,00%	100,00%	100,00%	100,00%	100,00%

# The General Pension Fund

Annual Report 2007

# Directors' Report for 2007

## Number of members and premiums received

At the end of 2007, a total of 115,040 individuals have paid premiums to the Fund. Of this number 16,539 paid premiums during 2007. Active members were 7,001 during 2007 which is an decrease of 4.8% from the previous year. Premium payments to the Fund in 2007 amounted to ISK 2,525 m, this is an increase of 21.6% from the previous year.

## Operating expenses

Net operating expenses in 2007 amounted to ISK 66.9 m. which was 2.6 % of premiums compared with 2.0% the year before. Net operating expenses as a percentage of assets were 0.13% in 2007, compared with 0.09% in 2006.

## Pension payments, disposable resources and net assets for pension payments

During 2007, 4,352 pensioners received pension payments amounting to ISK 638 m from the Fund. The number of recipients rose by 8.5% during the year, and the amount paid in pension rose by 25.8%. The Fund's disposable resources in 2007 amounted to ISK 5,737 m, this is an decrease of 10.3% from previous year. Net assets for payment of pensions at the end of 2007 amounted to ISK 55,617 m. compared with ISK 50,594 m. at the end of 2006, which is an increase of 9.9% from the previous year. Pension holdings in the Fund's Private Division at the end of the year amounted to ISK 384,4 m. The 1999 was the first full year of the Division's operation.

## Yield on investment

The Fund's real yield on investment during 2007 was 0.3%, compared with 10.6% in 2006. Net real yield, i.e. real yield after deduction of operating expenses from net investment earnings, was 0.2%. The average real yield on the Fund's investments over the past five years has been 8.7%.

The Board of Directors of the General Pension fund and its Managing Director hereby confirm the Financial Statement by means of their signatures.

Reykjavik 18<sup>th</sup> February 2008

Board of Directors  
Of the General Pension Fund.

---

Baldur Guðlaugsson, Chairman

---

Hrafn Magnússon, vice chairman

---

Arnar Sigurmundsson

---

Gunnar Gunnarsson

---

Halldór Björnsson

---

Porgeir Eyjólfsson

---

Pórunn Sveinbjörnsdóttir

---

Sigurbjörn Sigurbjörnsson  
Managing Director

# **Auditors' Report**

## **To the Board of Directors and Members of the General Pension Fund**

We have audited the financial statements of the common division General Pension Fund for the year 2007. The financial statements consist of Directors' Report, Balance Sheet as of December 31, 2007, Statement of Changes in Net Assets for Pension Payments 2007, Statement of Cash Flows for 2007 and Financial Indicators. The financial statements are the responsibility of the Fund's management in accordance with law and regulations. Our responsibility is to express an opinion on the financial statements based on our audit.

We have conducted our audit in accordance with generally accepted auditing standards. Those standards require that we plan and perform the audit to obtain reasonable assurance as to whether the financial statements are free of material misstatement. An audit includes an examination, on a test basis, of evidence supporting the amounts and disclosures in the financial statements. An audit also includes an assessment of the accounting principles used and significant estimates made by management, as well as an evaluation of the overall presentation of the financial statements. We believe that our audit provides a reasonable basis for our opinion.

In our opinion the financial statements present fairly, the financial position of the General Pension Fund as of December 31, 2007, and its cash flows for the year then ended, in accordance with law, regulations and generally accepted accounting principles in Iceland.

The National Audit Office of Iceland, 18<sup>th</sup> February 2008.

Sigurður Thordarson CPA  
Auditor General of Iceland

## Balance Sheet as of December 31.12. 2007

### Assets

	2007	2006
<b>Investments</b>		
Securities with variable income.....	19.923.271.812	19.498.557.307
Securities with fixed income.....	32.703.797.784	28.605.992.236
Mortgage loans.....	1.796.224.038	1.515.267.729
Other assets.....	748.602	566.815
<b>Investments</b>	<u>54.424.042.236</u>	<u>49.620.384.087</u>
<b>Claims</b>		
Claims to employers.....	800.408.223	607.921.482
	<u>800.408.223</u>	<u>607.921.482</u>
<b>Other assets</b>		
Other assets.....	21.959.796	3.815.448
Cash and bank deposits.....	396.970.669	381.913.294
Operating assets and other tangible assets.....	418.930.465	385.728.742
	<u>418.930.465</u>	<u>385.728.742</u>
<b>Total assets</b>	<u>55.643.380.924</u>	<u>50.614.034.311</u>
<b>Liabilities</b>		
Accounts payable.....	26.281.101	19.683.380
	<u>26.281.101</u>	<u>19.683.380</u>
<b>Net assets for pension payments</b>	<u>55.617.099.823</u>	<u>50.594.350.931</u>



## Statement of Changes in Net Assets for Pension Payments 2007

	2007	2006
<b>Premiums</b>		
Members.....	903.404.930	805.338.929
Employers.....	1.649.462.078	1.303.087.476
Transfer of rights and repayments.....	(27.548.748)	(31.333.373)
	2.525.318.260	2.077.093.032
<b>Pension</b>		
Pension.....	637.591.694	503.695.860
Cost of disability assessments.....	0	2.881.004
	637.591.694	506.576.864
<b>Investment income</b>		
Financial income of shares.....	(329.617.111)	4.214.888.686
Interest and indexation.....	3.596.463.941	3.548.541.092
Loan loss reserve additions.....	(18.000.000)	0
	3.248.846.830	7.763.429.778
<b>Investment expenses</b>		
Office and administrative expenses.....	43.522.927	41.223.574
Interest expenses.....	3.438.782	2.663.878
	46.961.709	43.887.452
<b>Operating expenses</b>		
Office and administrative expenses.....	86.856.484	59.268.634
	86.856.484	59.268.634
<b>Other income</b>		
Collection fees.....	19.993.689	17.080.971
	19.993.689	17.080.971
Increase in net assets.....	5.022.748.892	9.247.870.831
Net assets at beginning of year .....	50.594.350.931	41.346.480.100
<b>Net assets for pension payments.....</b>	<b>55.617.099.823</b>	<b>50.594.350.931</b>

## Statement of Cash Flows 2007

	2007	2006
<b>Inflow</b>		
Premiums.....	2.350.216.650	1.949.694.651
Investment income.....	1.351.460.627	873.770.436
Repayments of bonds.....	2.030.197.079	2.144.805.662
Variable income securities sold.....	126.998.581	1.979.052.355
Fixed income securities sold.....	292.178.846	56.494.058
	6.151.051.783	7.003.817.162
 <b>Outflow</b>		
Pensions.....	637.591.694	506.576.864
Investment expenses.....	44.362.228	43.887.453
Operating expenses excluding depreciation.....	82.420.105	60.006.134
	764.374.027	610.470.451
 <b>Disposable resources.....</b>	 5.386.677.756	 6.393.346.712
 <b>Purchase of securities and equipment</b>		
Purchase of securities with variable income.....	890.269.209	914.371.215
Purchase of securities with fixed income.....	4.078.038.732	5.485.925.090
New mortgages and bonds.....	379.942.080	236.435.934
Purchase of office equipment.....	23.370.361	1.556.310
	5.371.620.382	6.638.288.549
 <b>Increase in cash .....</b>	 15.057.374	 (244.941.837)
 Cash at beginning of year.....	 381.913.294	 626.855.131
<b>Cash at end of year.....</b>	<b>396.970.668</b>	<b>381.913.294</b>

## Financial Indicators

	<u>2007</u>	<u>2006</u>	<u>2005</u>	<u>2004</u>	<u>2003</u>
<b>Rate of Return</b>					
Real yield .....	0,34%	10,64%	13,44%	10,28%	9,97%
Net real yield .....	0,21%	10,54%	13,31%	10,09%	9,83%
Net real yield (5-year average) .....	8,70%	8,76%	6,85%	4,54%	3,85%
Net real yield (10-year average) .....	5,92%	6,77%	6,43%	5,81%	5,58%
<b>Expenses:</b>					
Expenses as % of premiums .....	2,65%	2,03%	2,24%	3,76%	3,29%
Expenses as % of assets .....	0,13%	0,09%	0,12%	0,17%	0,16%
<b>Members and pensioners</b>					
Number of active fund members .....	7.001	7.356	7.517	7.206	7.171
Total number of members .....	16.539	16.953	17.485	16.766	16.065
Number of pensioners .....	4.352	4.011	3.731	3.132	2.757
Pension as % of premiums .....	25,25%	24,39%	20,98%	22,39%	20,40%
<b>Staff positions</b>					
Staff positions during year .....	8,4	7,7	7,5	6,7	5,9
<b>Pension payments by type</b>					
Old age pension .....	62,29%	59,94%	56,33%	54,43%	52,70%
Disability allowance .....	28,68%	29,97%	32,77%	34,25%	35,30%
Spouses' pension .....	7,32%	7,89%	7,85%	8,43%	9,00%
Children's allowance .....	1,71%	2,20%	3,06%	2,89%	3,00%
<b>Financial position according to actuarial examination</b>					
Net assets in excess of total liabilities .....	5,60%	7,00%	6,00%	-2,00%	-6,90%
Net assets in excess of current liabilities .....	16,80%	23,90%	23,90%	17,30%	21,50%
<b>Securities holdings</b>					
Listed shares .....	33,49%	37,62%	37,14%	33,85%	26,15%
Listed bonds .....	65,35%	58,38%	58,14%	61,04%	67,39%
Unlisted shares .....	0,01%	0,01%	0,01%	0,01%	0,01%
Unlisted bonds .....	0,85%	0,94%	1,51%	1,76%	2,13%
Mortgage loans .....	3,30%	3,05%	3,20%	3,34%	4,32%
<b>Security holdings by currency</b>					
Securities in ISK (Icelandic krónur) .....	75,72%	73,79%	78,20%	81,44%	84,73%
Securities in other currencies .....	24,28%	26,21%	21,80%	18,56%	15,27%
	100,00%	100,00%	100,00%	100,00%	100,00%