

19. júní 2019

Sveitarstjórnarkosningar 26. maí 2018

Local government elections 26 May 2018

Samantekt Sveitarstjórnarkosningar fóru fram 26. maí 2018 og náðu til allra 72 sveitarfélaga landsins. Í 56 sveitarfélögum, þar sem 99% einstaklinga á kjörskrá voru búsettir, var bundin hlutfallskosning. Þar af var sjálfkjörið í einu sveitarfélagi þar sem aðeins var boðinn fram einn listi. Kosning var óbundin í 16 sveitarfélögum þar sem 1% kjósenda var á kjörskrá. Á kjörskrá fyrir sveitarstjórnarkosningarnar 2018 voru 247.943 eða 71,2% landsmanna. Karlar á kjörskrá voru 123.763 (49,9%) og konur 124.180 (50,1%). Í kosningunum greiddu atkvæði 167.622 kjósendur í 71 sveitarfélagi, eða 67,6% af þeim 247.890 sem voru þar á kjörskrá. Kosningaþátttaka kvenna var meiri en karla og var kosningaþátttaka breytileg eftir aldri, meiri meðal eldri en yngri kjósenda. Þátttaka ungra nýrra kjósenda var 51,5%. Þátttaka kjósenda með erlent ríkisfang var 18%, rúmt 51% meðal norrænna kjósenda en 15% meðal annarra erlendra ríkisborgara. Gild atkvæði voru 162.587. Auðir seðlar voru 4.225 og aðrir ógildir 774 eða samanlagt 3,0% greiddra atkvæða.

Í 56 sveitarfélögum komu fram 198 framboðslistar, þar af var einn listi í boði í einu sveitarfélagi og því sjálfkjörið þar. Tala frambjóðenda í sömu sveitarfélögum var 3.482, 1.797 karlar (51,6%) og 1.685 konur (48,4%). Alls voru kjörnir 502 sveitarstjórnarmenn á landinu öllu, 266 karlar eða 53,0% og 236 konur eða 47,0%. Hefur hlutfall kvenna af kjörnum fulltrúum aldrei verið hærra.

Tafla 1. Sveitarstjórnarkosningar 26. maí 2018

Table 1. Local government elections 26 May 2018

	Alls Total	Karlar Males	Konur Females
Kjósendur á kjörskrá, alls <i>Voters on the electoral roll, total</i>	247.943	123.763	124.180
Kjósendur á kjörskrá þar sem kosning fór fram ¹ <i>Voters on the electoral roll where election took place ¹</i>	247.890	123.738	124.152
Greidd atkvæði <i>Votes cast</i>	167.622	82.243	85.379
Kosningaþátttaka alls, % <i>Participation percent total</i>	67,6	66,5	68,8
Bundin hlutfallskosning <i>Proportional vote</i>	67,5	66,4	68,7
Óbundin kosning <i>Direct vote</i>	74,8	72,7	77,2
Gild atkvæði <i>Valid votes</i>	162.587	.	.
Auðir seðlar <i>Blank ballots</i>	4.225	.	.
Ógildir seðlar <i>Void ballots</i>	774	.	.
Frambjóðendur <i>Candidates</i>	3.482	1.797	1.685
Kjörnir fulltrúar <i>Elected representatives</i>	502	266	236
Bundin hlutfallskosning <i>Proportional vote</i>	420	220	200
Óbundin kosning <i>Direct vote</i>	82	46	36

1 Sjálfkjörið var í einu sveitarfélagi. *Only one list was offered in one municipality and hence no voting there.*

Framkvæmd kosninganna

Tilhögun kosninga

Lög um kosningar til sveitarstjórna tóku gildi 13. mars 1998.¹ Ný sveitarstjórnarlög tóku gildi 1. janúar 2012² en þau leystu af hólmi sveitarstjórnarlög nr. 45 frá 3. júní 1998 með áorðnum breytingum. Samkvæmt lögum er kjörtímabil sveitarstjórna fjögur ár og fara almennar sveitarstjórnarkosningar fram í öllum sveitarfélögum landsins síðasta laugardag í maímánuði sem ekki ber upp á laugardag fyrir hvítasunnu.³ Fulltrúar í sveitarstjórnnum skulu kjörnir í leynilegum almennum kosningum sem eru með tvennu móti:

- a. Bundnar hlutfallskosningar þar sem kosning er bundin við framboð á listum og fulltrúar á hverjum lista ná kjöri í hlutfalli við það atkvæðamagn sem listinn fær.
- b. Óbundnar kosningar þar sem kosning er ekki bundin við framboð en allir kjósendur eru í kjöri nema þeir sem löglega eru undanþegnir skyldu til að taka kjöri og hafa fyrirfram skorast undan því.⁴

Kosningarréttur 2018

Í sveitarfélögum skal almennt kjósa bundinni hlutfallskosningu. Komi enginn framboðslisti fram áður en framboðsfresti lýkur eða svo fá nöfn eru á framboðslistum að sveitarstjórn verður ekki fullskipuð í bundinni kosningu skal kosning verða óbundin.⁵ Kosningarrétt við kosningar til sveitarstjórnar á hver íslenskur ríkisborgari sem náð hefur 18 ára aldri þegar kosning fer fram og á lögheimili í sveitarfélaginu.⁶ Hver maður á kosningarrétt í því sveitarfélagi þar sem hann er skráður með lögheimili samkvæmt íbúaskrá þjóðskrár þremur vikum fyrir kjördag⁷ (5. maí fyrir kosningarnar 2018). Kjörgengir í sveitarstjórn eru allir þeir sem kosningarrétt eiga í sveitarfélaginu og hafa ekki verið sviptir lögræði.⁸

Kjörskrár

Sveitarstjórnir semja kjörskrár eftir kjörskrárstofnum sem Þjóðskrá Íslands lætur þeim í té⁹ og þær gera síðan svo úr garði að úr verður gild kjörskrá.

Sveitarstjórnarlög frá 1986 giltu til 1998¹⁰, þar áður sveitarstjórnarlög frá 1961¹¹ og lög um sveitarstjórnarkosningar frá 1962¹² sem tóku við af lögunum frá 1929 og 1936.

Kosningarréttur 1930–2010

Kosningarréttur til sveitarstjórnar hefur verið rýmkaður nokkrum sinnum undanfarna áratugi. Kosningaraldur var 21 ár í kosningunum 1930–1966¹³, 20 ár í kosningunum 1970–1982¹⁴ og 18 ár frá 1986¹⁵. Skilyrði um óflekkað mannorð var fellt niður með sveitarstjórnarlögunum frá 1961. Ríkisborgarar annars staðar af Norðurlöndum fengu kosningarrétt til sveitarstjórnar árið 1982 ef þeir höfðu átt

¹ Lög um kosningar til sveitarstjórna nr. 5 6. mars 1998, breytt með lögum nr. 82/1998, l. nr. 27/2002, l. nr. 50/2006, l. nr. 167/2007, l. nr. 98/2009, l. nr. 77/2010, l. nr. 162/2010, l. nr. 126/2011, l. nr. 138/2011, l. nr. 111/2012, l. nr. 117/2012.

² Sveitarstjórnarlög nr. 138 17. september 2011.

³ 1. gr. laga nr. 5/1998.

⁴ 19. gr. laga nr. 5/1998.

⁵ 20. gr. laga nr. 5/1998.

⁶ 1. mgr. 2. gr. laga nr. 5/1998.

⁷ 5. gr. laga nr. 5/1998.

⁸ 3. gr. laga nr. 5/1998.

⁹ 4. gr. laga nr. 5/1998.

¹⁰ Lög nr. 8/1986.

¹¹ Lög nr. 58/1961.

¹² Lög nr. 5/1962.

¹³ 1. mgr. 1. gr. laga nr. 59/1929.

¹⁴ 1. mgr. 18. gr. laga nr. 58/1961, sbr. 1. gr. laga nr. 81/1967.

¹⁵ 1. mgr. 19. gr. laga nr. 8/1986.

lögheimili hér á landi í þrjú ár samfelld miðað við 1. desember næstan fyrir kjördag¹ og ríkisborgarar annarra landa gátu fyrst kosið við sveitarstjórnarkosningar 2002 ef þeir höfðu átt lögheimili hér á landi í fimm ár samfelld miðað við 1. desember næstan fyrir kjördag.² Skilyrði um að maður væri ekki sviptur lögræði til þess að eiga kosningarrétt féll niður 1986.³

Málefni sveitarstjórnarkosninga flutt milli ráðuneyta

Með lögum nr. 98/2009⁴ (Lög um breytingu á ýmsum lögum vegna tilfærslu verkefna innan Stjórnarráðs Íslands) var lögum um kosningar til sveitarstjórna nr. 5/1998 breytt og málefni sveitarstjórnarkosninga flutt frá samgönguráðuneyti til dómsmála- og mannréttindaráðuneytisins. Þann 1. janúar 2011 tók innanríkisráðuneytið til starfa eftir sameiningu dómsmála- og mannréttindaráðuneytisins og samgöngu- og sveitarstjórnarráðuneytisins⁵. Voru málefni almannakosninga meðal verkefna þessa ráðuneytis til 1. maí 2017 þegar innanríkisráðuneytinu var skipt í dómsmálaráðuneyti og samgöngu- og sveitarstjórnarráðuneyti og málefnið varð verkefni dómsmálaráðuneytisins.

Breyting á kosningalögum

Hinn 18. október 2012 tóku gildi lög nr. 111/2012 um breytingar á lögum um kosningar til Alþingis⁶ og lögum um kosningar til sveitarstjórna⁷. Með breytingunum verður kjósanda sem sakir sjónleysis eða þess að honum er hönd ónothæf heimilt við atkvæðagreiðsluna að fá aðstoð fulltrúa sem hann hefur valið sjálfur í stað kjörstjóra eða kjörstjórnarmanns eins og verið hefur og er áfram heimilt. Geti þessir kjósendur ekki sjálfir með skýrum hætti tjáð kjörstjóra eða kjörstjórn þennan vilja sinn skulu kjörstjóri eða kjörstjórn heimila fulltrúa kjósandans að aðstoða hann við atkvæðagreiðsluna leggi kjósandinn fram vottorð réttindagæslumanns, sem starfar samkvæmt lögum um réttindagæslu fyrir fatlað fólk. Því hafa fatlaðir kjósendur, sem löginn taka til, nú með tilteknum skilyrðum sjálfir rétt til að ákveða hver aðstoði þá við atkvæðagreiðslu utan kjörfundar og á kjörfundi. Reyndi fyrst á þessi nýmæli í lögum við þjóðaratkvæðagreiðsluna 20. október 2012.

Kosningaskýrsla

Samkvæmt lögum um kosningar til sveitarstjórna⁸ skal yfirkjörstjórn senda Hagstofu Íslands skýrslu um kosninguna ritaða á eyðublað sem Hagstofan lætur í té. Fyrir kosningarnar sendi Hagstofa kynningarbréf með gagnabeiðni til yfirkjörstjórna sveitarfélaga. Til að gera skýrsluskilin auðveldari og öruggari voru þau gerð með vefskilum. Óskað var eftir upplýsingum eftir kyni um: kjósendur á kjörskrá (að teknu tilliti til breytinga á kjörskrárstofni), kosningaþátttöku (greidd atkvæði á kjörfundi og utan kjörfundar), aðstoð við kosningu á kjörfundi og úrslit í bundinni/óbundinni kosningu. Var hér um hefðbundna gagnabeiðni að ræða.

Skil og frágangur á þessum skýrslum til Hagstofunnar gekk almennt vel. Í nokkrum tilvikum voru upplýsingar ekki fullnægjandi og var þá haft samband við hlutaðeigandi kjörstjórnir, skýringa leitað og niðurstaða fengin.

Gagnasöfnun um kjörsókn eftir aldri

Alþingi samþykkti 16. maí 2014 þingsályktun um að fela forsætisráðherra að hlutast til um að Hagstofa Íslands kallaði eftir upplýsingum frá kjörstjórnnum um kjörsókn eftir fæðingarári. Jafnframt fólst í tillögunni að hefja skyldi gagnasöfnun

¹ 3. mgr. 18. gr. laga nr. 58/1961, sbr. 3. mgr. 2. gr. laga nr. 9/1982.

² 3. mgr. 2. gr. laga nr. 5/1998, sbr. 1. gr. laga nr. 27/2002.

³ Lög nr. 8/1986.

⁴ 56. gr. laga nr. 98/2009.

⁵ 150. gr. laga nr. 162/2010 um breytingar á lögum nr. 5/1998.

⁶ Lög nr. 24/2000.

⁷ Lög nr. 5/1998.

⁸ 88. gr. laga nr. 5/1998.

við sveitarstjórnarkosningar vorið 2014. Að fengnum tilmælum forsætisráðuneytis stóð Hagstofan að úrtaksrannsókn á kjörsókn einstaklinga eftir aldri til viðbótar hefðbundinni gagnasöfnun vegna kosningaskýrslna Hagstofunnar og birti niðurstöður þar að lútandi. Með vísan til áðurnefndrar þingsályktunar stóð Hagstofan einnig nú að rannsókn á kjörsókn einstaklinga eftir aldri en að þessu sinni var hún heildstæð, þ.e. hún náði til allra kjósenda á kjörskrá eins og við forsetakosningarnar 2016 og við alþingiskosningarnar 2016 og 2017. Til að gera skýrsluskil auðveldari og öruggari voru þau gerð með vefskilum. Kjörstjórnir sveitarstjórna fengu leiðbeiningar um útfyllingu rafrænna skjala sem þeim voru send. Skil voru ekki tæmandi en gögn bárust fyrir 39 sveitarfélög.

Aðstoð við kosningu

Eins og getið var hér framar voru gerðar breytingar á kosningalögum með lögum nr. 111/2012 um aðstoð við kosningu sem gildi tóku 18. október 2012. Kjósendur sem lögin taka til hafa nú með tilteknum skilyrðum sjálfir rétt til að ákveða hver aðstoði þá við atkvæðagreiðslu utan kjörfundar og á kjörfundi. Óskaði Hagstofan eftir tölulegum upplýsingum frá yfirkjörstjórnnum sveitarfélaga um aðstoð við kosningu á kjörfundi og frá sýslumönnum um aðstoð við kosningu utan kjörfundar.

Aðstoð við kosningu

Í heild fengu 389 kjósendur aðstoð við að kjósa, 171 karl og 218 konur. Af þessum hópi fengu 169 aðstoð við að kjósa utan kjörfundar en 220 á kjörfundi. Alls fengu 285 aðstoð kjörstjóra/kjörstjórnarmanns við að kjósa (73,3%). Þá fengu 104 aðstoð fulltrúa að eigin vali (26,7%), þar af 97 án vottorðs réttindagæslumanns og 7 með staðfestu vottorði réttindagæslumanns eins og nú er heimilt við sérstakar aðstæður.

Tafla 2. Kjósendur sem fengu aðstoð við kosningu í sveitarstjórnarkosningum 2018

Table 2. Voters receiving assistance with voting in local government elections 2018

	Fjöldi <i>Number</i>			Hlutfall <i>Percent</i>		
	Alls <i>Total</i>	Karlar <i>Males</i>	Konur <i>Females</i>	Alls <i>Total</i>	Karlar <i>Males</i>	Konur <i>Females</i>
Alls <i>Total</i>	389	171	218	100,0	100,0	100,0
Aðstoð kjörstjóra/kjörstjórnarmanns <i>Assistance of an election officer</i>	285	111	174	73,3	64,9	79,8
Aðstoð fulltrúa að eigin vali <i>Assistance of a person of own choice</i>	104	60	44	26,7	35,1	20,2
án vottorðs réttindagæslumanns <i>without a certificate of a rights prot. officer</i>	97	54	43	24,9	31,6	19,7
staðfest með vottorði réttindagæslumanns <i>with a certificate of a rights protection officer</i>	7	6	1	1,8	3,5	0,5

Kjósendur á kjörskrá

<i>Fækkun sveitarfélaga</i>	Fjöldi sveitarfélaga við sveitarstjórnarkosningarnar 26. maí 2018 var 72 en var 74 í kosningunum 2014. Með sameiningu sveitarfélaga á undanförunum árum hefur sveitarfélögum fækkað mikið en þau voru 204 við kosningarnar 1990. Sú breyting varð frá kosningunum 2014 að Sandgerðisbær og Garður voru sameinuð í eitt sveitarfélag, Suðurnesjabæ og Breiðdalshreppur sameinaðist Fjarðabyggð.
<i>Kjörskrárstofn</i>	Fjöldi kjósenda á kjörskrá samkvæmt kjörskrárstofni sem Þjóðskrá lét sveitarfélögum í té í byrjun maí var 248.025. Þegar sveitarfélögin höfðu gert þær breytingar á kjörskrárstofni fram að kjördegi sem þeim var heimilt að gera t.d. vegna andláts, fjölda þeirra sem fengið höfðu nýtt ríkisfang eftir að kjörskrárstofn var gerður eða annarra leiðréttinga, fækkaði kjósendum um 82.
<i>Fjöldi á kjörskrá</i>	Á endanlegri kjörskrá fyrir sveitarstjórnarkosningarnar 2018 voru 247.943 eða 71,2% landsmanna miðað við mannfjölda 1. janúar 2018 sem var 348.450. Karlar á kjörskrá voru 123.763 (49,9%) og konur 124.180 (50,1%). Einstaklingum á kjörskrá fjölgaði um 8.209 frá síðustu sveitarstjórnarkosningum eða um 3,4%. Þá var tala þeirra 239.734 eða 73,2 % af íbúafjölda. Þeir sem höfðu í fyrsta sinn kosningarétt til sveitarstjórnarkosninga sökum aldurs voru 17.207, eða 6,9% af öllum sem voru á kjörskrárstofni. Þar af voru 8.811 karlar og 8.396 konur. Erlendir ríkisborgarar sem voru búsettir hér og höfðu kosningarétt við sveitarstjórnarkosningarnar 2018 voru 11.680 talsins, 6.050 karlar og 5.630 konur. Þar af voru 989 frá öðrum Norðurlöndum og 10.691 frá öðrum ríkjum samkvæmt kjörskrárstofnum.
<i>Bundin og óbundin kosning</i>	Kosið var bundinni hlutfallskosningu í 56 sveitarfélögum þar sem 99% allra á kjörskrá voru búsettir. Kosning var óbundin í 16 sveitarfélögum þar sem 1% einstaklinga á kjörskrá í heild bjó.
<i>Kosningaháttur og stærð sveitarfélaga</i>	Sveitarfélög með 300 íbúa eða fleiri voru 56 talsins og var bundin hlutfallskosning í 52 og óbundin kosning í fjórum sveitarfélögum. Af 16 sveitarfélögum með íbúa undir 300 var kosning bundin í fjórum þar af sjálfkjörið í einu en óbundin kosning var í 12 sveitarfélögum (tafla 24). Í töflu 19 er sýndur fjöldi kjósenda á kjörskrá á hvern sveitarstjórnarmann og í töflu 7 kemur fram hlutfallsleg breyting kjósenda á kjörskrá frá kosningunum 2014 eftir landsvæðum og ræður flokkun sveitarfélaga árið 2018 hvar þau teljast.

Tafla 3. Sveitarstjórnarkosningar eftir stærð sveitarfélaga 2018*Table 3. Local government elections by size of municipalities 2018*

	Landið allt <i>Whole country</i>	1.000 íbúar og fleiri <i>1,000 inhab. or more</i>	300–999 íbúar <i>300–999 inhabitants</i>	299 íbúar eða færri <i>Less than 300 inhab.</i>
Sveitarfélög <i>Municipalities</i>	72	33	23	16
Frambjóðendur <i>Candidates</i>	3.482	2.895	521	66
Karlar <i>Males</i>	1.797	1.492	267	38
Konur <i>Females</i>	1.685	1.403	254	28
Kjósendur á kjörskrá <i>Voters on the electoral roll</i>	247.943	236.285	10.048	1.610
Hlutfall kjósenda af íbúatölu <i>Percent of population</i>	71,2	71,2	70,3	73,2
Karlar <i>Males</i>	123.763	117.689	5.236	838
Konur <i>Females</i>	124.180	118.596	4.812	772
Greidd atkvæði <i>Votes cast</i>	167.622	158.320	8.048	1.254
Karlar <i>Males</i>	82.243	77.458	4.142	643
Konur <i>Females</i>	85.379	80.862	3.906	611
Þar af utan kjörfundar <i>Absentee votes thereof</i>	20.511	19.262	1.110	139
Kosningaþátttaka, %¹ <i>Participation, %¹</i>	67,6	67,0	80,1	80,5
Karlar <i>Males</i>	66,5	65,8	79,1	79,1
Konur <i>Females</i>	68,8	68,2	81,2	82,1
Úrslit <i>Outcome</i>				
Atkvæðaseðlar alls <i>Ballots, total</i>	167.586	158.284	8.048	1.254
Gildir <i>Valid votes</i>	162.587	153.590	7.770	1.227
Auðir og ógildir <i>Blank and void</i>	4.999	4.694	278	27
Fulltrúar <i>Representatives, total</i>	502	287	135	80
Karlar <i>Males</i>	266	149	73	44
Konur <i>Females</i>	236	138	62	36
Hlutfallsleg skipting <i>Percentages</i>				
Sveitarfélög <i>Municipalities</i>	100,0	34,7	29,2	36,1
Frambjóðendur <i>Candidates</i>	100,0	83,1	15,0	1,9
Karlar <i>Males</i>	100,0	83,0	14,9	2,1
Konur <i>Females</i>	100,0	83,3	15,1	1,7
Kjósendur á kjörskrá <i>Voters on the electoral roll</i>	100,0	95,3	4,1	0,6
Karlar <i>Males</i>	100,0	95,1	4,2	0,7
Konur <i>Females</i>	100,0	95,5	3,9	0,6
Greidd atkvæði <i>Votes cast</i>	100,0	94,5	4,8	0,7
Karlar <i>Males</i>	100,0	94,2	5,0	0,8
Konur <i>Females</i>	100,0	94,7	4,6	0,7
Þar af utan kjörfundar <i>Absentee votes thereof</i>	100,0	93,9	5,4	0,7
Úrslit <i>Outcome</i>				
Atkvæðaseðlar alls <i>Ballots, total</i>	100,0	94,4	4,8	0,7
Gildir <i>Valid votes</i>	100,0	94,5	4,8	0,8
Auðir og ógildir <i>Blank and void</i>	100,0	93,9	5,6	0,5
Fulltrúar <i>Representatives, total</i>	100,0	57,2	26,9	15,9
Karlar <i>Males</i>	100,0	56,0	27,4	16,5
Konur <i>Females</i>	100,0	58,5	26,3	15,3

1 Kosningaþátttaka í sveitarfélögum þar sem kosning fór fram. *Participation in municipalities where voting took place.*

Kosningaþátttaka

Kosningaþátttaka 67,6%

Í sveitarstjórnarkosningunum 2018 greiddu 167.622 kjósendur atkvæði í 71 sveitarfélagi eða 67,6% af þeim 247.890 sem voru þar á kjörskrá. Í einu sveitarfélagi, Tjörneshreppi, með 53 á kjörskrá var einn listi í framboði og hann því sjálfkjörinn án atkvæðagreiðslu. Kosningaþátttakan var heldur meiri en árið 2014 þegar hún var 66,5%, sú dræmasta í sveitarstjórnarkosningum til þessa, en lengst af hefur hún verið á bilinu 80–88%. Mest hefur þátttaka í sveitarstjórnarkosningum orðið 87,8%, árið 1974.

Tafla 4. Kosningaþátttaka í sveitarstjórnarkosningum 1998–2018

Table 4. Participation in local government elections 1998–2018

	1998	2002	2006	2010	2014	2018
Sveitarfélög <i>Municipalities</i>	124	105	79	76	74	72
Kjósendur á kjörskrá <i>Voters on the electoral roll</i>	193.632	204.945	216.163	225.855	239.734	247.943
Hlutfall kjósenda af íbúatölu <i>Percent of population</i>	71,2	71,3	71,3	71,0	73,2	71,2
Karlar <i>Males</i>	96.396	101.821	107.494	112.233	119.373	123.763
Konur <i>Females</i>	97.236	103.124	108.669	113.622	120.361	124.180
Greidd atkvæði <i>Votes cast</i>	159.187	168.913	169.976	165.238	158.616	167.622
Karlar <i>Males</i>	78.544	83.027	83.804	81.536	78.008	82.243
Konur <i>Females</i>	80.643	85.886	86.172	83.702	80.608	85.379
Þar af utan kjörfundar <i>Absentee votes thereof</i>	15.877	16.610	22.371	16.409	19.661	20.511
Hlutfall af greiddum atkvæðum <i>Percent of votes cast</i>	10,0	9,8	13,2	9,9	12,4	12,2
Kosningaþátttaka, þar sem ekki var sjálfkjörið, % <i>Participation, percent¹</i>	82,3	83,2	78,7	73,5	66,5	67,6
Karlar <i>Males</i>	81,5	82,3	78,1	73,0	65,7	66,5
Konur <i>Females</i>	83,0	84,0	79,4	74,0	67,3	68,8

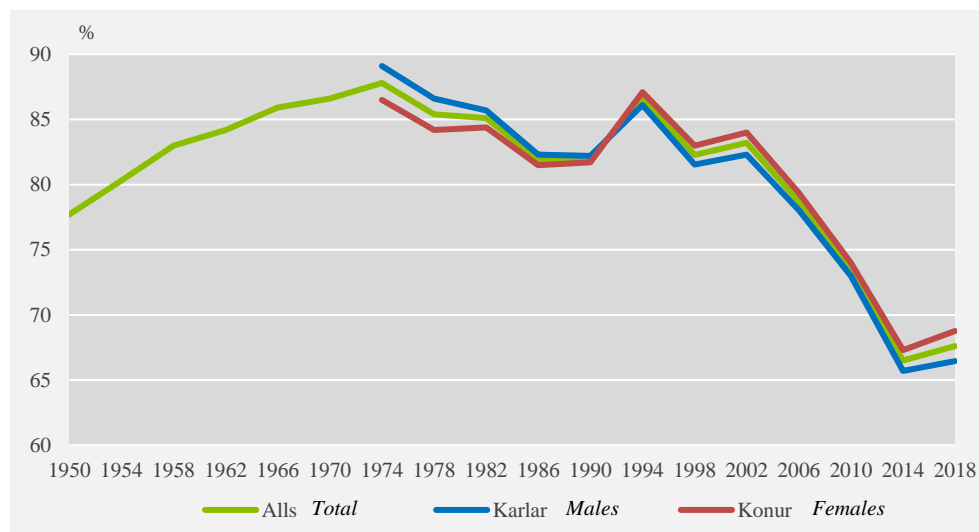
1 Participation in municipalities where voting took place.

Kosningaþátttaka kvenna meiri en karla

Í kosningunum 2018 greiddu 82.243 karlar og 85.379 konur atkvæði. Voru karlar 49,1% þeirra sem greiddu atkvæði og konur 50,9%. Kosningaþátttaka karla var 66,5% (65,7% árið 2014) og kvenna 68,8% (67,3% árið 2014). Hefur kosningaþátttaka kvenna verið meiri en karla í sveitarstjórnarkosningum allt frá 1994 og í alþingiskosningum allt frá 1995. Við forsetakjör hefur þátttaka kvenna einnig verið meiri en karla frá árinu 1980. Áður var kosningaþátttaka karla ávallt meiri en kvenna.

Mynd 1. Kosningabátttaka í sveitarstjórnarkosningum 1950–2018¹

Figure 1. Participation in local government elections 1950–2018¹



1 Kosningabátttaka er miðuð við tölu kjósenda á kjörskrá þar sem kosning fór fram. Participation refers to those on electoral roll where voting took place.

Kosningabátttaka eftir aldri

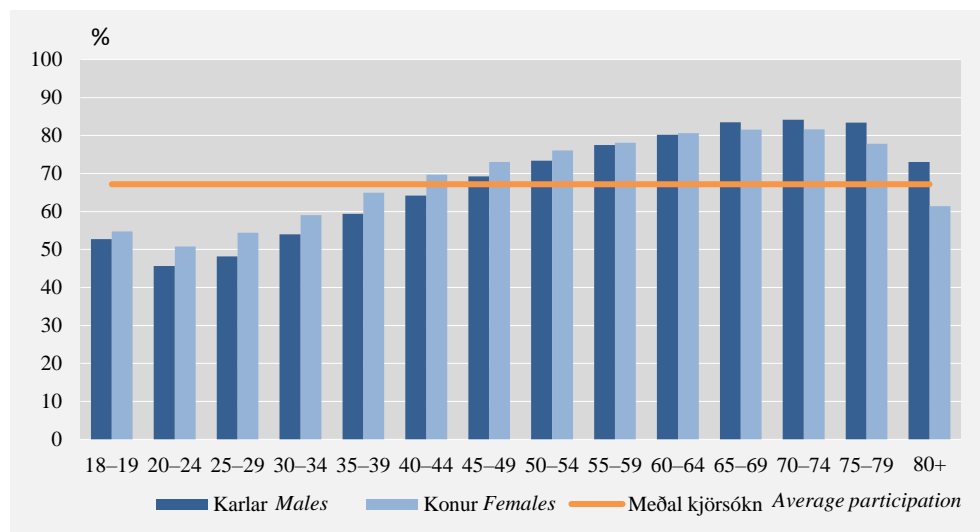
Eins og getið er um hér framar var gerð rannsókn af hálfu Hagstofunnar á kosningabátttöku eftir aldri. Var þessara upplýsinga aflað á grundvelli þingsályktunar Alþingis. Heimtur voru ekki tæmandi en svör bárust frá 39 sveitarfélögum. Niðurstöður um kjörsókn eftir aldri byggja því eingöngu á gögnum kjörstjórna þeirra 39 sveitarfélaga sem skiluðu skráningarskjölum þar að lútandi til Hagstofunnar. Þekja innsendra gagna nær yfir ríflega 70% einstaklinga á kjörskrá og voru skil eftir staðsetningu og stærð sveitarfélaga í öllum tilvikum ágæt. Það sama á við um tölur um kosningabátttöku eftir ríkisfangi sem unnar eru á grundvelli sömu gagna. Myndir 2, 3, 4 og 5 sýna niðurstöður úr ofangreindri rannsókn.

Þátttakan minnst í aldurshópi 20–24 ára

Kosningabátttaka var almennt minni í yngri aldurshópum eins og í sveitarstjórnarkosningum 2014, forsetakjöri 2016 og alþingiskosningum 2016 og 2017. Minnst kosningabátttaka var í aldurshópnum 20–24 ára en tæpur helmingur þeirra greiddi atkvæði í kosningunum (48,1%) og rétt rúmur helmingur þeirra sem voru 25–29 ára (51,2%). Hinsvegar mætti yngsti aldurshópurinn, 18–19 ára, betur á kjörstað (53,7%). Þátttaka í kosningunum var mest í aldurshópnum 65–74 ára eða um 83% en minnkaði svo með hækkandi aldri. Var þessu svipað farið hjá konum og körlum en þátttaka kvenna eftir aldri var meiri en karla allt að aldurshópnum 65–69 ára þegar viðsnúningur varð og var kjörsókn eldri karla meiri en eldri kvenna.

Mynd 2. Kosningabátttaka eftir kyni og aldri 2018

Figure 2. Participation by sex and age 2018



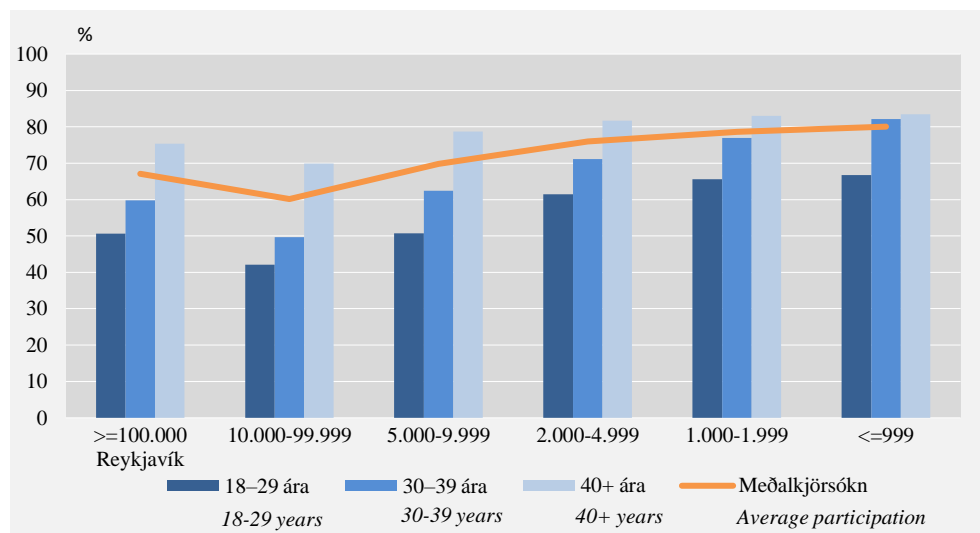
Skýringar Notes: Niðurstöður byggja á gögnum fyrir 39 sveitarfélög. Results are based on data from 39 municipalities.

Kosningabátttaka eftir aldri og íbúafjölda í sveitarfélögum

Kjörsókn var lægst í sveitarfélögum með 10.000–99.999 íbúa, eða 60,1% en jókst eftir því sem sveitarfélögin voru fámennari. Kosningabátttakan hækkaði almennt með hækkandi aldri jafnt í fjölmönnum sem fámennari sveitarfélögum. Kjörsókn 18–29 ára var 42,1% í sveitarfélögum með 10.000–99.999 íbúa en 69,9% hjá 40 ára og eldri. Í sveitarfélögum með færri en 5.000 íbúa var kosningabátttaka 18–29 ára 62–67% en 82–84% hjá 40 ára og eldri.

Mynd 3. Kosningabátttaka eftir aldri og íbúafjölda í sveitarfélögum 2018

Figure 3. Participation by age and number of inhabitants in municipalities 2018



Skýringar Notes: Byggt er á niðurstöðum fyrir 39 sveitarfélög. Based on results from 39 municipalities.

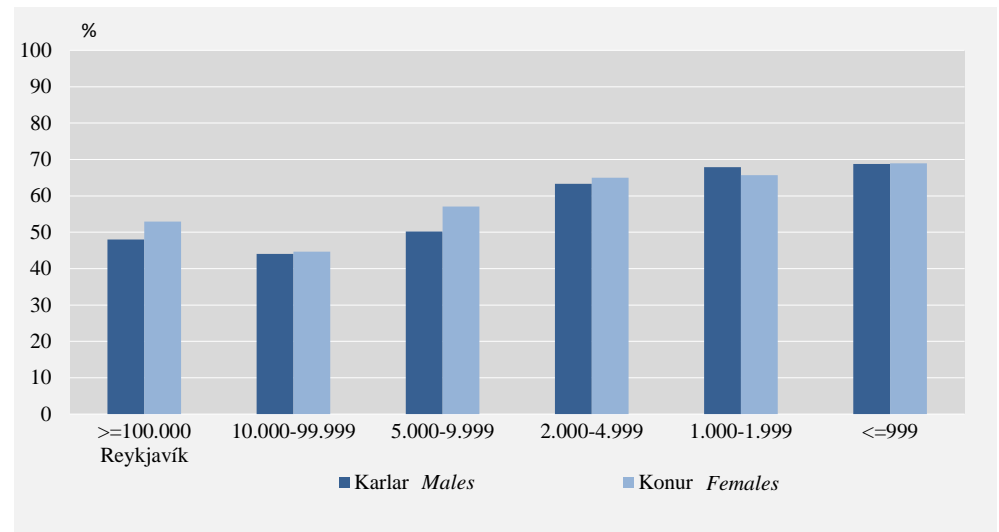
Kosningabátttaka nýrra ungra kjósenda

Eins og áður er getið var kosningabátttakan lægst meðal 20–24 ára en heldur hærra hjá 18–19 ára. Stór hluti þessa hóps eru nýir kjósendur og því áhugavert að skoða þann hóp sérstaklega.

Kosningabátttaka nýrra ungra kjósenda, þ.e. þeirra sem kusu í fyrsta sinn í sveitarstjórnarkosningunum 2018 en höfðu ekki aldur til að kjósa í sveitarstjórnarkosningunum 2014, var 51,5%, 50,0% karla og 53,1% kvenna. Þetta er all nokkuð lægra hlutfall en meðal eldri kjósenda en kjörsókn þeirra var 68,3%. Kosningabátttaka eftir stærð sveitarfélaga var með svipuðum hætti hjá nýjum ungum kjósendum og kjósendum almennt sbr. myndir 3 og 4, þ.e. hún var lægst í sveitarfélögum með 10.000–99.999 íbúa en jókst eftir því sem sveitarfélögin voru fámennari.

Mynd 4. Kosningabátttaka nýrra ungra kjósenda eftir íbúafjölda í sveitarfélögum 2018

Figure 4. Participation of new young voters by number of inhabitants in municipalities 2018



Skýringar Notes: Nýir ungrir kjósendur eru þeir sem kusu í fyrsta sinn í sveitarstjórnarkosningunum 2018 en höfðu ekki aldur til að kjósa í sveitarstjórnarkosningunum árið 2014. Byggt er á niðurstöðum fyrir 39 sveitarfélög. New voters are those who voted for the first time in the local government elections 2018 but did not have the age to vote in the local government elections in 2014. Based on results from 39 municipalities.

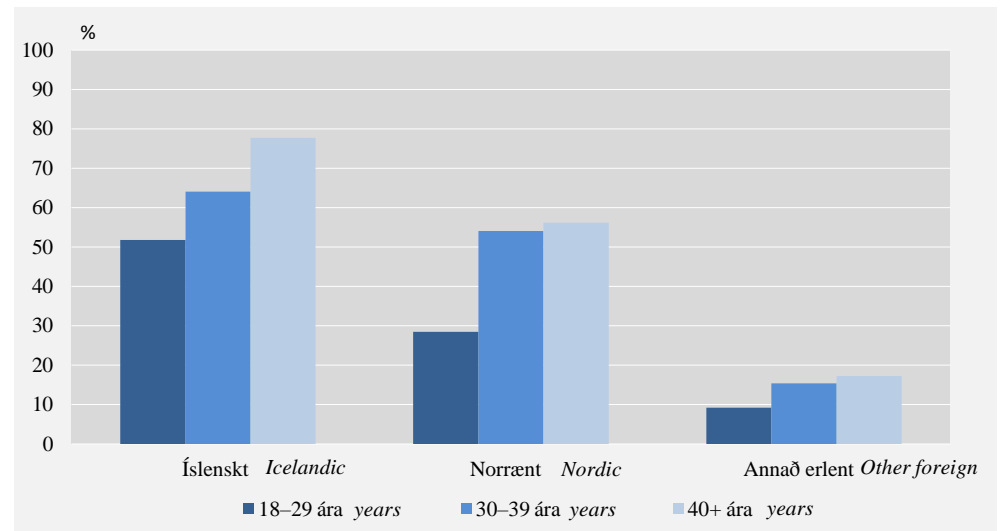
Kosningabátttaka erlendra ríkisborgara

Rannsóknin á kjörsókn eftir aldri gaf einnig til kynna kosningabátttöku erlendra ríkisborgara. Á kjörskrárstofni voru alls 11.680 erlendir ríkisborgarar búsettir hér á landi sem höfðu kosningarétt við sveitarstjórnarkosningarnar, þar af voru 989 frá öðrum Norðurlöndum og 10.691 frá öðrum ríkjum.

Kosningabátttaka norrænna ríkisborgara með kosningarétt var 51,4% og annarra erlendra ríkisborgara 15,3% á sama tíma og kjörsókn var 69,7% hjá þeim sem höfðu íslenskt ríkisfang í þeim 39 sveitarfélögum sem gögn byggja á. Til samanburðar var þátttaka norrænna ríkisborgara 56,7% og annarra erlendra ríkisborgara 17,0% við sveitarstjórnarkosningarnar 2014 og er þátttakan því lægri nú. Um helmingi lægri kjörsókn var hjá aldurshópi 18–29 ára en hjá 40 ára og eldri bæði hjá norrænum og öðrum erlendum einstaklingum.

Mynd 5. Kjörsoðkn eftir aldri og ríkisfangi 2018

Figure 5. Participation by age and citizenship 2018



Skýringar Notes: Byggt er á niðurstöðum fyrir 39 sveitarfélög. Based on results from 39 municipalities.

Tafla 5. Kosningaþátttaka erlendra ríkisborgara 2018

Figure 5. Participation of foreign citizens 2018

	Alls Total	Karlar Males	Konur Females
Kjösendur á kjörskrá Voters on the electoral roll			
Erlendir alls Foreign citizens total	11.680	6.050	5.630
Norrænir Nordic	989	394	595
Aðrir erlendir Other	10.691	5.656	5.035
Greidd atkvæði¹ Votes cast¹			
Erlendir alls Foreign citizens total	2.151	922	1.233
Norrænir Nordic	508	192	317
Aðrir erlendir Other	1.641	730	916
Kosningaþátttaka, %² Participation²			
Erlendir alls Foreign citizens total	18,4	15,2	21,9
Norrænir Nordic	51,4	48,7	53,2
Aðrir erlendir Other	15,3	12,9	18,2

Skýringar Notes: Byggt er á niðurstöðum fyrir 39 sveitarfélög. Based on results from 39 municipalities.

1 Áætluð greidd atkvæði. Votes cast is estimated.

2 Kosningaþátttaka er miðuð við tölu kjósenda á kjörskrá þar sem kosning fór fram. Participation refers to those on electoral roll where voting took place.

Kosningaþátttaka minni í
bundnum en óbundnum
kosningum

Kosningaþátttaka var á heildina litið minni í bundnum listakosningum en óbundnum kosningum eins og var í kosningunum 2014. Var kosningaþátttakan 67,5% í sveitarfélögum þar sem bundnar hlutfallskosningar voru en 74,8% þar sem kosning var óbundin. Í báðum tilvikum var kosningaþátttaka kvenna meiri en karla.

Tafla 6. Bundnar hlutfallskosningar og óbundar kosningar 2010–2018Table 6. *Proportional vote and direct vote 2010–2018*

	Bundin hlutfallskosning			Óbundin kosning		
	<i>Proportional vote</i>			<i>Direct vote</i>		
	2010	2014	2018	2010	2014	2018
Sveitarfélög <i>Municipalities</i>	58	56	56	18	18	16
Kjósendur á kjörskrá						
<i>Voters on the electoral roll</i>	223.245	236.680	245.407	2.610	3.054	2.536
Hlutfall kjósenda af íbúatölu						
<i>Percent of population</i>	71,0	73,2	71,1	71,7	74,2	74,0
Karlar <i>Males</i>	110.854	117.753	122.442	1.379	1.620	1.321
Konur <i>Females</i>	112.391	118.927	122.965	1.231	1.434	1.215
Greidd atkvæði <i>Votes cast</i>	163.366	156.477	165.724	1.872	2.139	1.898
Karlar <i>Males</i>	80.558	76.895	81.283	978	1.113	960
Konur <i>Females</i>	82.808	79.582	84.441	894	1.026	938
Þar af utan kjörfundar						
<i>Absentee votes thereof</i>	16.228	19.493	20.279	181	168	232
Hlutfall af greiddum atkvæðum						
<i>Percent of votes cast</i>	9,9	12,5	12,2	9,7	7,9	12,2
Kosningabátttaka, %						
<i>Participation, %</i>	73,5	66,4	67,5	71,7	70,0	74,8
Karlar <i>Males</i>	73,0	65,6	66,4	70,9	68,7	72,7
Konur <i>Females</i>	74,0	67,2	68,7	72,6	71,5	77,2

Kosningabátttaka eftir stærð sveitarfélaga

Sé litið á stærð sveitarfélaga var kosningabátttakan mest í sveitarfélögum með færri en 300 íbúa eða 80,5%, því næst í sveitarfélögum með 300–999 íbúa, eða 80,1% og minnst var hún í sveitarfélögum með 1.000 íbúa eða fleiri, eða 67,0%. Var kosningabátttaka kvenna meiri en karla eftir þessari skiptingu sveitarfélaga (tafla 3).

Tafla 7. Kosningaþátttaka í sveitarstjórnarkosningum eftir landsvæðum 2018
 Table 7. Participation rates in local government elections by regions 2018

	Kjós- endur á kjörskrá, breyt., % 2014– 2018 ¹	Kosningaþátttaka, greidd atkvæði sem % af kjósendum á kjörskrá <i>Participation rate, percent</i>			Af greiddum atkvæðum, % <i>Votes cast, %</i>	
		Alls <i>Total</i>	Karlur <i>Males</i>	Konur <i>Female</i>	Utankjör- fundar- atkvæði ²	Auðir og ógildir seðlar ³
Allt landið <i>Whole country</i>	3,4	67,6	66,5	68,8	12,2	3,0
Sveitarfélög <i>Municipalities</i>						
Höfuðborgarsvæði <i>Capital region</i>	3,3	65,4	64,5	66,3	11,8	2,7
Reykjavík	-0,4	67,1	65,9	68,3	12,1	2,4
Önnur sveitarfélög <i>Other municipalities</i>	8,6	63,2	62,6	63,7	11,4	3,2
Utan Höfuðborgarsvæðis <i>Outside Capital region</i>	5,4	71,6	70,0	73,4	13,0	3,4
1.000 íbúar og fleiri <i>1,000 inhabitants and over</i>	6,7	70,4	68,6	72,3	12,9	3,4
300–999 íbúar <i>300–999 inhab.</i>	-14,5	80,1	79,1	81,2	13,8	3,5
299 íbúar eða færri <i>Less than 300 inhabitants</i>	-3,7	80,9	79,2	82,8	12,3	1,9
Kosningaháttur <i>Election mode</i>						
Bundnar hlutfallskosningar <i>Proportional voting</i>	3,4	67,5	66,4	68,7	12,2	3,0
Óbundin kosning <i>Direct voting</i>	-17,0	74,8	72,7	77,2	12,2	2,6
Landsvæði <i>Regions</i>						
Höfuðborgarsvæði <i>Capital region</i>	3,3	65,4	64,5	66,3	11,8	2,7
Suðurnes <i>Southwest</i>	9,8	60,4	58,3	62,6	9,6	2,3
Vesturland <i>West</i>	3,4	73,9	71,9	76,0	11,9	4,4
Vestfirðir <i>Westfjords</i>	-3,5	77,0	75,1	79,0	17,9	3,0
Norðurland vestra <i>Northwest</i>	-1,7	79,7	79,3	80,2	13,1	3,2
Norðurland eystra <i>Northeast</i>	1,8	71,0	69,5	72,4	13,2	3,6
Austurland <i>East</i>	-1,5	73,5	71,7	75,5	14,2	3,5
Suðurland <i>South</i>	6,7	76,5	75,0	78,1	13,8	3,3

1 Increase of voters on electoral roll between municipal elections 2014 and 2018, %.

2 Percent of votes cast. Absentee votes.

3 Percent of votes cast. Blank and void ballots

Höfuðborgarsvæði og landsbyggð

Kosningaþátttakan var 65,4% á höfuðborgarsvæðinu en 71,6% utan þess. Var þátttakan minnst á Suðurnesjum (60,4%) séu landsvæðin átta borin saman en mest á Norðurlandi vestra (79,7%). Kosningaþátttaka kvenna var meiri en karla á öllum landsvæðum (tafla 7). Í Reykjavík kusu 67,1% kjósenda á kjörskrá, 65,9% karla og 68,3% kvenna.

Tafla 8. Fjöldi sveitarfélaga eftir þátttöku í sveitarstjórnarkosningum 2018

Table 8. Number of municipalities by participation in local government elections 2018

	Alls <i>Total</i>	90,0– 100,0%	80,0– 89,9%	70,0– 79,9%	60,0– 69,9%	45,0– 59,9%	Engin atkvgr. ¹
Alls Total	72	3	23	29	14	2	1
Eftir kyni By sex							
Karlar <i>Males</i>	72	3	22	28	15	3	1
Konur <i>Females</i>	72	5	26	30	8	2	1
Eftir þátttökumun karla og kvenna By difference in participation							
Þátttaka kvenna meiri <i>Female participation higher</i>	55	4	21	21	7	2	.
Þátttaka karla meiri <i>Male participation higher</i>	14	2	7	5	–	–	.
Þátttaka jöfn <i>Equal participation</i>	3	–	–	2	–	–	1
Eftir íbúafjölda By population							
1.000 íbúar og fleiri <i>1,000 inhabitants and over</i>	33	–	6	16	9	2	–
300–999 íbúar <i>300–999 inhabitants</i>	23	1	10	9	3	–	–
299 íbúar eða færri <i>Less than 300 inhabitants</i>	16	2	7	4	2	–	1
Eftir kosningahætti By election mode							
Bundin hlutfallskosning <i>Proportional voting</i>	56	2	18	23	10	2	1
Óbundin kosning <i>Direct voting</i>	16	1	5	6	4	–	–
Eftir landsvæðum By regions							
Höfuðborgarsvæði <i>Capital region</i>	7	–	–	2	4	1	–
Suðurnes	4	–	–	1	2	1	–
Vesturland	10	–	5	4	1	–	–
Vestfirðir	9	2	3	2	2	–	–
Norðurland vestra	7	–	3	4	–	–	–
Norðurland eystra	13	1	2	6	3	–	1
Austurland	8	–	3	3	2	–	–
Suðurland	14	–	7	7	0	–	–
Hlutfallsleg skipting Percent distribution	100,0	4,2	31,9	40,3	19,4	2,8	1,4

1 No voting.

Kosningaþátttaka mest 93,5% en minnst 57,0%

Í 71 sveitarfélagi þar sem kosning fór fram var kosningaþátttakan mest í Árneshreppi, 93,5% og því næst í Langanesbyggð 90,5%. Var kosningaþátttakan minnst í Reykjanesbæ 57,0% og því næst í Hafnarfirði 58,1%.

Kosningaþátttaka karla mest 95,5% og kvenna 94,3%

Kosningaþátttaka karla var mest í Árneshreppi eða 95,5% og kvenna í Tálknafjarðarhreppi, 94,3%. Næst mest þátttaka karla var í Kaldrananeshreppi, 92,1% en kvenna í Árneshreppi, eða 91,7%.

Kosningaþátttaka karla minnst 52,8% og kvenna 58,9%

Minnst var kosningaþátttaka karla í Borgarfjarðarhreppi, eða 52,8% og í Reykjanesbæ, 55,2% og kvenna í Reykjanesbæ, 58,9% og í Hafnarfirði 59,0% (tafla 24).

Kosningaþátttaka kvenna var meiri en karla í 55 sveitarfélögum en þátttaka karla meiri en kvenna í 14 sveitarfélögum. Var kosningaþátttaka kynja jöfn í tveimur sveitarfélögum en sjálfkjörið var í einu sveitarfélagi (tafla 8).

Atkvæði greidd utan kjörfundar

Utankjörfundaratkvæði 12,2 %
greiddra atkvæða

Í sveitarstjórnarkosningunum 2018 voru 20.511 atkvæði greidd utan kjörfundar eða 12,2% atkvæða sem er nánast sama hlutfall og í kosningunum 2014 (12,4%). Var þetta hlutfall svipað fyrir konur og karla. Í töflu 7 kemur fram hlutfall atkvæða sem greidd hafa verið utan kjörfundar eftir stærð sveitarfélaga, kosningahætti og landsvæðum. Var þetta hlutfall 12,2% bæði í sveitarfélögum þar sem kosning var bundin og þar sem hún var óbundin. Var hlutfall utankjörfundaratkvæða hæst á Vestfjörðum (17,9%) en lægst á Suðurnesjum (9,6%).

Framboðslistar

198 framboðslistar í 56
sveitarfélögum

Fyrir sveitarstjórnarkosningarnar 2018 voru lagðir fram 198 framboðslistar í 56 sveitarfélögum en í kosningunum 2014 komu fram 184 framboðslistar í 56 sveitarfélögum. Í einu sveitarfélagi, Tjörneshreppi, kom aðeins einn listi fram og varð hann því sjálfkjörinn án kosningar. Flestir urðu listarnir 16 í Reykjavík, og 9 í Kópavogi en algengast var að tveir eða þrjár listar væru boðnir fram (tafla 9).

Tafla 9. Sveitarfélög eftir stærð og fjölda framboðslista 2018

Table 9. Municipalities by size and number of candidate lists 2018

	Sveitar- félög alls Municipalities, total	Framboðslistar í sveitarfélagi Candidate lists in a municipality					
		1	2	3	4	5	6–16
Allt landið Whole country	56	1	22	16	8	1	8
Höfuðborgarsvæðið Capital region	6	–	–	–	2	–	4
Önnur sveitarf. með 1.000 íbúa eða fl. Other municipalities of 1,000 and over	27	–	6	10	6	1	4
Sveitarfélög með 300–999 íbúa Municipalities of 300–999 inhabitants	19	–	13	6	–	–	–
Sveitarfélög með 299 íbúa og færri Municipalities of less than 300 inhab.	4	1	3	–	–	–	–

Skýringar Notes: Sveitarfélög þar sem bundnar hlutfallskosningar fóru fram. Municipalities with proportional vote.

Listabókstafir - undantekningar

Í töflu 26 er sýnd tala framboðslista eftir flokkum sveitarfélaga og fyrir þau stjórn-málasamtök sem buðu fram á fleiri en einum stað og/eða eiga fulltrúa á Alþingi. Þau samtök sem hér um ræðir eru Framsóknarflokkur (B), Viðreisn (C), Sjálfstæðisflokkur (D), Flokkur fólksins (F), Miðflokkurinn (M), Píratar (P), Samfylkingin (S) og Vinstrihreyfingin-grænt framboð (V). Í þessari samantekt er listabókstafur látinn ráða hvaða listar teljast til hverra samtaka ef um viðbót við flokksheiti er að ræða. Í fáeinum tilvikum eiga listabókstafir ekki við þau stjórn-málasamtök sem bókstafurinn vísar almennt til. Í slíkum tilvikum teljast framboðs-listarnir til „annarra lista“ í samantektinni og víðar eftir því sem við á. Þetta á við lista með listabókstafinn F, þ.e. aðra lista en á við Flokk fólksins. Þá eru dæmi um að stjórn-málasamtök séu í samstarfi við aðra aðila og bjóði fram undir öðrum listabókstaf en sínum eigin.

Fram komu 103 framboðslistar samanlagt með listabókstafina B, C, D, F, M, P, S, og V sem höfðu skírskotun til viðkomandi stjórnáttálistar og 95 aðrir listar. Framsóknarflokkurinn (B) bauð fram í 24 sveitarfélögum, Viðreisn (C) í fjórum, Sjálfstæðisflokkurinn (D) í 34, Flokkur fólksins í einu, Miðflokkurinn í 12, Píratar í 5, Samfylkingin (S) í 13, og Vinstrihreyfingin-grænt framboð (V) í 10 sveitarfélögum (tafla 26).

16 framboðslistar í Reykjavík og 9 í Kópavogi

Á höfuðborgarsvæðinu komu fram alls 49 listar í 6 sveitarfélögum (óbundin kosning var í einu sveitarfélagi þar). Í Reykjavík voru 16 framboðslistar og níu í Kópavogi. Í Hafnarfirði og Mosfellsbæ voru átta framboðslistar í hvoru sveitarfélagi, en fjórir listar í Garðabæ og einnig á Seltjarnarnesi.

Framboðslistar utan höfuðborgarsvæðis flestir átta í Reykjanesbæ

Í sveitarfélögum utan höfuðborgarsvæðisins með 1.000 íbúa eða fleiri komu fram 98 listar í 27 sveitarfélögum. Í einu sveitarfélagi, Reykjanesbæ voru átta listar í boði en sjö á Akureyri. Sex listar voru í tveimur sveitarfélögum en 2–5 listar í öðrum.

Í sveitarfélögum með 300–999 íbúa komu fram 44 listar í 19 sveitarfélögum. Voru tveir til þrjár listar í hverju þeirra en algengast var að tveir listar væru í boði.

Í sveitarfélögum utan höfuðborgarsvæðisins með íbúa undir 300 voru þrjú sveitarfélög með tvo lista hvert og eitt með einn lista.

Frambjóðendur

Karlar 52% frambjóðenda en konur 48%

Við sveitarstjórnarkosningarnar 2018 voru alls 3.482 manns á framboðslistum, 1.797 karlar eða 51,6% og 1.685 konur eða 48,4%. Er þetta hæsta hlutfall kvenna af frambjóðendum við sveitarstjórnarkosningar til þessa. Fyrir kosningarnar 2014 voru 2.916 í framboði og voru karlar þá 52,5% frambjóðenda og konur 47,5%. Samhliða fækkun sveitarfélaga síðastliðna þrjá áratugi hefur tilhneiging heldur verið til fækkunar frambjóðenda en í kosningunum 2018 höfðu þeir þó ekki orðið eins margir síðan 1986.

Tafla 10. Frambjóðendur í sveitarstjórnarkosningum 1990–2018

Table 10. Candidates in local government elections 1990–2018

Ár Year	Sveitar- félög Municipalities	Fjöldi Number			Hlutfallsleg skipting Percent		
		Alls Total	Karlar Males	Konur Females	Alls Total	Karlar Men	Konur Women
1990	204	3.339	2.071	1.268	100,0	62,0	38,0
1994	171	3.313	2.092	1.221	100,0	63,1	36,9
1998	124	2.740	1.698	1.042	100,0	62,0	38,0
2002	105	2.714	1.603	1.111	100,0	59,1	40,9
2006	79	2.675	1.503	1.172	100,0	56,2	43,8
2010	76	2.846	1.513	1.333	100,0	53,2	46,8
2014	74	2.916	1.532	1.384	100,0	52,5	47,5
2018	72	3.482	1.797	1.685	100,0	51,6	48,4

Í töflu 26 er sýndur fjöldi frambjóðenda, karla og kvenna, samantekinn fyrir flokka sveitarfélaga og framboðsaðila. Í töflu 27 er framboð flokka og annarra framboðsaðila sýnt fyrir hvert þeirra 56 sveitarfélaga þar sem kosning var hlutbundin svo og úrslit kosninganna.

Jafnmargar konur og karlar frambjóðendur í átta af 56 sveitarfélögum

Í átta sveitarfélögum var fjöldi kvenna og karla á framboðslistum sá sami en í tíu sveitarfélögum árið 2014. Fleiri konur en karlar voru í framboði í fimmtán sveitarfélögum en karlar fleiri en konur í 33 sveitarfélögum. Var hlutfall kvenna 40–49% í 29 þessara sveitarfélaga og 35–38% í öðrum fjórum en lægst var hlutfallið 20% í einu sveitarfélagi.

Rúmur þriðjungur framboðslista með jafnmargar konur og karla

Á öllum framboðslistunum nema einum voru bæði karlar og konur í framboði en einn listi var eingöngu skipaður konum. Á 77 framboðslistum voru jafnmargir karlar og konur (á 66 listum árið 2014), fleiri konur en karlar skipuðu sætin á 44 listum en fleiri karlar en konur á 76 framboðslistum.

Efsta sæti lista skipað karli í sex af tíu tilvikum

Röðun frambjóðenda á lista í sveitarstjórnarkosningunum 2018 var þannig að karlar skipuðu fyrsta sæti á 120 listum (61%) og konur á 78 listum (39%). Hins vegar skipuðu fleiri konur en karlar annað sætið eða á 125 listum (63%) en karlar á 73 listum (37%). Fleiri karlar en konur skipuðu þriðja, fjórða og fimmta sætið.

Tafla 11. Frambjóðendur í 1.–5. sæti framboðslista eftir kyni 2018

Table 11. Candidates in 1st–5th place on candidate lists by sex 2018

Sæti á lista <i>Place on lists</i>	Fjöldi frambjóðenda <i>Number of candidates</i>			Hlutfallsleg skipting <i>Percent</i>	
	Alls <i>Total</i>	Karlar <i>Males</i>	Konur <i>Females</i>	Karlar <i>Males</i>	Konur <i>Females</i>
1.	198	120	78	60,6	39,4
2.	198	73	125	36,9	63,1
3.	198	109	89	55,1	44,9
4.	198	106	92	53,5	46,5
5.	198	102	96	51,5	48,5
1.–3.	594	302	292	50,8	49,2
4.–5.	396	208	188	52,5	47,5
1.–5.	990	510	480	51,5	48,5

Kynjaskipting frambjóðenda

Hluttur kvenna í framboðum stjórnarálflokkanna í heild var 47,9% og 49,1% hjá öðrum listum. Í töflu 21 er yfirlit um frambjóðendur eftir kyni, framboðsaðilum og stærð sveitarfélaga.

Tafla 12. Frambjóðendur eftir kyni og framboðsaðilum 2018

Table 12. Candidates by sex and candidate lists 2018

	Framb. listar Cand. lists	Frambjóðendur Candidates				
		Fjöldi Number			Hlutfall Percent	
		Alls Total	Karlar Males	Konur Females	Karlar Males	Konur Females
Allt landið (56 sveitarfélög) Whole country (56 municipalities)	198	3.482	1.797	1.685	51,6	48,4
B Framsóknarflokkur <i>Progressive Party</i>	24	443	236	207	53,3	46,7
C Viðreisn Reform	4	108	54	54	50,0	50,0
D Sjálfstæðisflokkur <i>Independence Party</i>	34	580	289	291	49,8	50,2
F Flokkur fólksins <i>The People's Party</i>	1	46	26	20	56,5	43,5
M Miðflokkurinn <i>The Centre Party</i>	12	253	151	102	59,7	40,3
P Píratar Pirate Party	5	130	76	54	58,5	41,5
S Samfylkingin <i>The Social Democratic Alliance</i>	13	266	128	138	48,1	51,9
V Vinstrihreyfingin – grænt framboð <i>The Left-Green Movement</i>	10	223	108	115	48,4	51,6
• Aðrir listar (54 sveitarfélög) ¹ <i>Other candidate lists (54 municip.)¹</i>	95	1.433	729	704	50,9	49,1

Skýringar Notes: Sveitarfélög þar sem bundnar hlutfallskosningar fóru fram. *Municipalities with proportional vote.*

1 Þ.a. sjálfkjörinn listi í einu sveitarfélagi. *Of which, one list and no voting in one municipality.*

Atkvæðatölur

Hlutfall auðra og ógildra atkvæða

Í sveitarstjórnarkosningunum 2018 voru greidd samtals 167.586¹ atkvæði, þar af töldust gildir atkvæðaseðlar 162.587. Auðir seðlar voru 4.225 og aðrir ógildir 774, samanlagt 4.999 atkvæði sem svarar til 3,0% greiddra atkvæða. Er þetta lægra hlutfall en í sveitarstjórnarkosningum 2014 (4,0%). Hefur þetta hlutfall að jafnaði verið innan við 2,5% en meðaltal kosninga árána 1950–2006 var 2,1%. Hlutfall auðra og ógildra seðla af greiddum atkvæðum var 3,0% í bundnum kosningum en 2,6% í óbundnum. Það var hæst 4,4% á Vesturlandi og lægst 2,3% á Suðurnesjum (tafla 7).

Atkvæði í óbundnum kosningum
1% af atkvæðum í heild

Tæp 99% atkvæða í heild voru greidd í sveitarfélögum þar sem kosning var hlutbundin en 1% þar sem kosningin var óbundin. Í sveitarstjórnarkosningum tuttugu árum fyrr eða 1998 voru atkvæði í bundnum kosningum 97% greiddra atkvæða alls og 3% í óbundnum kosningum.

Í töflu 24 er sýnd tala gildra atkvæða og auðra seðla og ógildra í hverju sveitarfélagi ásamt samantekt eftir kosningahætti og stærð sveitarfélaga. Í töflu 27 er m.a. sýnd tala atkvæða sem hver listi fékk í sveitarfélögum þar sem kosning var hlutbundin.

¹ Sjá neðanmáls við töflu 13. *Cf. note to table 13.*

Tafla 13. Úrslit sveitarstjórnarkosninganna 1998–2018

Table 13. Outcome in local government elections 1998–2018

	1998	2002	2006	2010	2014	2018
Atkvæðaseðlar <i>Ballots</i>	159.187	168.913	169.976	165.238	158.616	167.586¹
Gildir <i>Valid votes</i>	154.820	165.491	165.890	154.899	152.234	162.587
Auðir og ógildir <i>Blank and void</i>	4.367	3.422	4.086	10.339	6.382	4.999
Auðir <i>Blanc</i>	3.701	2.823	3.545	9.434	5.594	4.225
Ógildir <i>Void</i>	666	599	541	905	788	774
Hlutfall auðra og ógildra af atkvæðaseðlum						
<i>Percent blanc and void of ballots</i>	2,7	2,0	2,4	6,3	4,0	3,0
Auðir <i>Blanc</i>	2,3	1,7	2,1	5,7	3,5	2,5
Ógildir <i>Void</i>	0,4	0,4	0,3	0,5	0,5	0,5
Bundin hlutfallskosning						
<i>Proportional vote</i>	154.351	165.762	167.996	163.366	156.477	165.688
Gildir <i>Valid votes</i>	150.103	162.393	163.964	153.062	150.157	160.739
Auðir og ógildir <i>Blank and void</i>	4.248	3.369	4.032	10.304	6.320	4.949
Hlutfall auðra og ógildra af atkvæðaseðlum						
<i>Percent blanc and void of ballots</i>	2,8	2,0	2,4	6,3	4,0	3,0
Óbundin kosning <i>Direct vote</i>	4.836	3.151	1.980	1.872	2.139	1.898
Gildir <i>Valid votes</i>	4.717	3.098	1.926	1.837	2.077	1.848
Auðir og ógildir <i>Blank and void</i>	119	53	54	35	62	50
Hlutfall auðra og ógildra af atkvæðaseðlum						
<i>Percent blanc and void of ballots</i>	2,5	1,7	2,7	1,9	2,9	2,6

¹ Fjöldi greiddra atkvæða í heild í tölum um kosningaþátttöku var 167.622 en fjöldi talinna atkvæðaseðla var 167.586 eða 36 færri. Þessi munur skýrist af mun á fjölda greiddra og talinna atkvæða í Reykjavík. *The number of total votes cast was 167,622 but the number of ballots was 167,586 or 36 votes less. This is clarified by the difference in the votes cast and ballots in Reykjavík.*

Í sveitarstjórnarkosningum er mikið um framboð annarra aðila en stjórn málaflokka auk þess sem flokkarnir eiga stundum samvinnu sín á milli og við aðila utan stjórn málaflokka sbr. bls. 15 . Í töflu 14 er samandregið yfirlit sem sýnir hvernig atkvæði skiptust eftir framboðsaðilum en í töflu 27 eru tölur fyrir hvert sveitarfélag.

Skipting atkvæða eftir stjórn málasamtökum

Í kosningunum 2018 komu fram þrjú ný framboð stjórn málasamtaka miðað við kosningarnar 2014 (sem buðu fram í fleiri en einu sveitarfélagi og /eða áttu fulltrúa á Alþingi), þ.e. Viðreisn, Miðflokkurinn og Flokkur fólksins. Dögun bauð ekki fram nú og Björt framtíð einungis undir merkjum Viðreisnar (C). Skiptust atkvæði þannig í þeim 55 sveitarfélögum, þar sem hlutbundin kosning fór fram að Sjálfstæðisflokkurinn fékk 32,9% atkvæða, Samfylkingin 16,7%, Framsóknarflokkurinn 8,9%, Miðflokkurinn 5,9%, Viðreisn 5,3%, Vinstrihreyfingin-grænt framboð 4,5%, Píratar 4,4%, Flokkur Fólksins 1,6% og aðrir listar þar sem kosning fór fram 19,8%. Sjálfkjörið var í einu sveitarfélagi þar sem einn listi var í boði.

Breytingar urðu á atkvæðahlutfalli til lækkunar frá kosningunum 2014 hjá Framsóknarflokki, Samfylkingunni og Vinstrihreyfingunni – grænu framboði. Hlutfall

Pírata og Sjálfstæðisflokksins jókst. Vægi atkvæða annarra lista en flokkslista fór úr tæpum 14% í tæp 20%.

Tafla 14. Úrslit eftir stjórn málasamtökum í bundnum kosningum 2018

Table 14. Results by political organizations in proportional voting 2018

	Gild atkvæði Valid votes	Hlutfallsleg skipting Percent
Allt landið (56 sveitarfélög) Whole country (56 municipalities)	160.739	100,0
B Framsóknarflokkur <i>Progressive Party</i>	14.267	8,9
C Viðreisn <i>Reform</i>	8.582	5,3
D Sjálfstæðisflokkur <i>Independence Party</i>	52.810	32,9
F Flokkur fólksins <i>The People's Party</i>	2.509	1,6
M Miðflokkurinn <i>The Centre Party</i>	9.460	5,9
P Píratar <i>Pirate Party</i>	7.148	4,4
S Samfylkingin <i>The Social Democratic Alliance</i>	26.794	16,7
V Vinstrihreyfingin-grænt framboð <i>The Left-Green Movement</i>	7.283	4,5
• Sjálfkjörið <i>One list, no voting</i>	•	•
• Aðrir listar <i>Other candidate lists</i>	31.886	19,8

Kjörnir fulltrúar

Kjörnir: 266 karlar og 236 konur

Í sveitarstjórnarkosningunum árið 2018 voru kjörnir alls 502 aðalmenn í sveitarstjórnir, 266 karlar og 236 konur. Borgarfulltrúum í Reykjavík fjölgaði úr 15 í 23 eða um 8 fulltrúa frá kosningunum 2014 en sveitarstjórnarmönnum fækkaði um 10 vegna sameiningar sveitarfélaga á tímabilinu. Í heild fækkaði því um tvo kjörna fulltrúa frá síðustu kosningum. Flestir hafa sveitarstjórnarmenn orðið 1.192 við kosningarnar árið 1982.

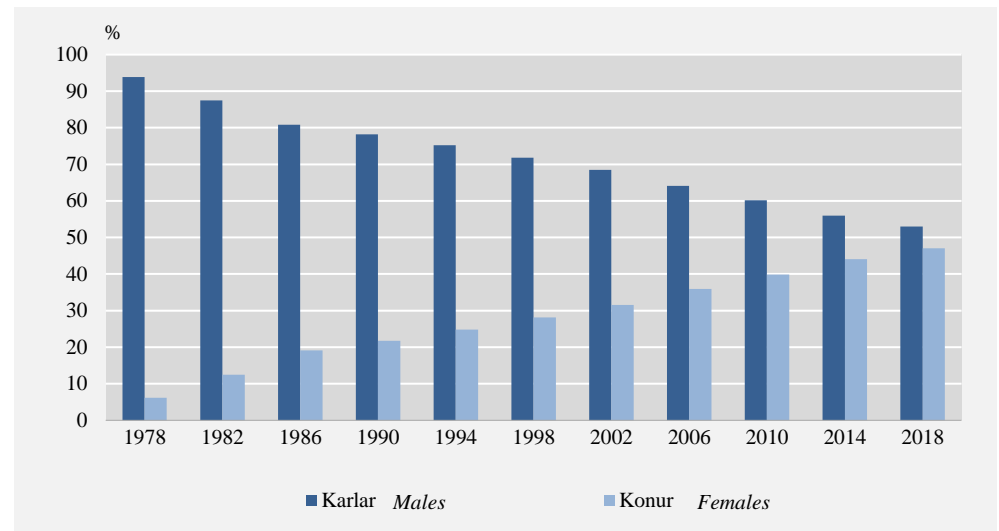
Tafla 15. Kjörnir fulltrúar í sveitarstjórnarkosningum 1986–2018

Table 15. Elected representatives in local government elections 1986–2018

Ár Year	Sveitar- félög Municipalities	Fjöldi Number			Hlutfall Percent		
		Alls Total	Karlar Males	Konur Females	Alls Total	Karlar Men	Konur Women
1986	223	1.180	954	226	100,0	80,8	19,2
1990	204	1.116	873	243	100,0	78,2	21,8
1994	171	981	738	243	100,0	75,2	24,8
1998	124	756	543	213	100,0	71,8	28,2
2002	105	657	450	207	100,0	68,5	31,5
2006	79	529	339	190	100,0	64,1	35,9
2010	76	512	308	204	100,0	60,2	39,8
2014	74	504	282	222	100,0	56,0	44,0
2018	72	502	266	236	100,0	53,0	47,0

Mynd 6. Kjörnir sveitarstjórnarmenn eftir kyni 1978–2018

Figure 6. Elected representatives by sex in local government elections 1978–2018



Hlutfall kjörinna kvenna ekki verið hærra

Í sveitarstjórnir voru kjörnir 266 karlar sem svarar til 53,0% sveitarstjórnarmanna og 236 konur eða 47,0%. Hlutfall kvenna hefur smám saman farið hækkandi með hverjum kosningum en það var tæp 44% árið 2014 en 28% tveimur áratugum fyrr, árið 1998. Með hliðsjón af stærð sveitarfélaga var hlutur kjörinna kvenna hlutfallslega meiri í stærri sveitarfélögum en þeim minni.

Mikill meirihluti kjörinn í bundinni kosningu

Mikill meirihluti sveitarstjórnarmanna var kosinn af framboðslistum í bundinni hlutfallskosningu eða 420 sem svarar til 83,7% kjörinna fulltrúa. Karlar voru 220, eða 82,7% kjörinna karla og konur 200, eða 84,7% kjörinna kvenna.

12% frambjóðenda hlutu kosningu

Bundnar kosningar voru í 56 sveitarfélögum, þar á meðal í öllum sveitarfélögum með 1.000 íbúa eða meira. Frambjóðendur voru 3.482 og hlutu 420 eða 12,1% þeirra kosningu, 12,2% karla og 11,9% kvenna.

Hlutfall kjörinna kvenna hærra í bundnum en óbundnum kosningum

Þar sem kosning var hlutbundin voru karlar 52,4% sveitarstjórnarmanna (55% 2014) og konur 47,6% (45% 2014). Alls voru kjörnir 82 í óbundinni kosningu, 46 karlar eða 56,1% (62% 2014) og 36 konur, 43,9% (38% 2014).

Tafla 16. Frambjóðendur og kjörnir fulltrúar eftir kosningahætti 2006–2018

Table 16. Candidates and elected representatives by election mode 2006–2018

	Bundin hlutfallskosning				Óbundin kosning			
	<i>Proportional vote</i>				<i>Direct vote</i>			
	2006	2010	2014	2018	2006	2010	2014	2018
Sveitarfélög <i>Municipalities</i>	60	58	56	56	19	18	18	16
Fjöldi <i>Number</i>								
Frambjóðendur <i>Candidates</i>	2.675	2.846	2.916	3.482	•	•	•	•
Karlar <i>Males</i>	1.503	1.513	1.532	1.797	•	•	•	•
Konur <i>Females</i>	1.172	1.333	1.384	1.685	•	•	•	•
Fulltrúar alls								
<i>Representatives, total</i>	436	418	410	420	93	94	94	82
Karlar <i>Males</i>	275	247	224	220	64	61	58	46
Konur <i>Females</i>	161	171	186	200	29	33	36	36
Hlutfall <i>Percent</i>								
Frambjóðendur alls								
<i>Candidates, total</i>	100,0	100,0	100,0	100,0	•	•	•	•
Karlar <i>Males</i>	56,2	53,2	52,5	51,6	•	•	•	•
Konur <i>Females</i>	43,8	46,8	47,5	48,4	•	•	•	•
Fulltrúar alls								
<i>Representatives, total</i>	100,0	100,0	100,0	100,0	100,0	100,0	100,0	100,0
Karlar <i>Males</i>	63,1	59,1	54,6	52,4	68,8	64,9	61,7	56,1
Konur <i>Females</i>	36,9	40,9	45,4	47,6	31,2	35,1	38,3	43,9

*Kosningaháttur og stærð
sveitarfélaga*

Sé horft til kosningaháttar og stærðar sveitarfélags kemur fram að hlutfall karla af kjörnum fulltrúum árið 2018 var hæst í sveitarfélögum með 299 eða færri íbúa þar sem fram fór óbundin kosning, eða 56,7% en hjá konum var hlutfallið hæst í sveitarfélögum af sömu stærð þar sem kosning var bundin eða 50,0%.

Höfuðborgarsvæðið - landsbyggð

Á höfuðborgarsvæðinu voru kjörnir 77 sveitarstjórnarmenn, 37 karlar og 40 konur, hlutfall karla 48,1% og kvenna 51,9%. Hlutfall kjörinna kvenna í sveitarfélögum á höfuðborgarsvæðinu var hæst 65,2% í Reykjavík en lægst 22,2% í Mosfellsbæ.

Á landsbyggðinni voru kjörnir 425 fulltrúar þar af voru karlar 229 eða 53,9% og konur 196 eða 46,1% (tafla 22).

Tafla 17. Kjörnir fulltrúar eftir kosningahætti og stærð sveitarfélags 2018

Table 17. Elected representatives by election mode and size of municipalities 2018

	Landið allt <i>Whole country</i>	1.000 íbúar og fleiri <i>1,000 inhab. or more</i>	300–999 íbúar <i>300–999 inhabitants</i>	299 íbúar eða færri <i>Less than 300 inhab.</i>
Alls Total				
Fulltrúar alls <i>Representatives, total</i>	502	287	135	80
Karlar <i>Males</i>	266	149	73	44
Konur <i>Females</i>	236	138	62	36
Bundin hlutfallskosning <i>Proportional vote</i>				
Fulltrúar alls <i>Representatives, total</i>	420	287	113	20
Karlar <i>Males</i>	220	149	61	10
Konur <i>Females</i>	200	138	52	10
Óbundin kosning <i>Direct vote</i>				
Fulltrúar alls <i>Representatives, total</i>	82	•	22	60
Karlar <i>Males</i>	46	•	12	34
Konur <i>Females</i>	36	•	10	26
Hlutfallsleg skipting <i>Percent</i>				
Fulltrúar alls <i>Representatives, total</i>	100,0	100,0	100,0	100,0
Karlar <i>Males</i>	53,0	51,9	54,1	55,0
Konur <i>Females</i>	47,0	48,1	45,9	45,0
Bundin hlutfallskosning <i>Proportional vote</i>				
Fulltrúar alls <i>Representatives, total</i>	100,0	100,0	100,0	100,0
Karlar <i>Males</i>	52,4	51,9	54,0	50,0
Konur <i>Females</i>	47,6	48,1	46,0	50,0
Óbundin kosning <i>Direct vote</i>				
Fulltrúar alls <i>Representatives, total</i>	100,0	•	100,0	100,0
Karlar <i>Males</i>	56,1	•	54,5	56,7
Konur <i>Females</i>	43,9	•	45,5	43,3

Ein sveitarstjórn án konu

Engin kona hlaut kosningu í einu sveitarfélagi, Borgarfjarðarhreppi, en það sama átti við um eitt sveitarfélag 2014 og 2010, fimm sveitarfélög í kosningunum 2006 og tíu í kosningunum 2002.

Karlar í meirihluta í 42
sveitarstjórnnum en konur í 30

Fleiri konur en karlar voru kosnar í þrjátíu sveitarstjórnir. Í 25 sveitarfélögum þar af var kosningin bundin hlutfallskosning en óbundin í fimm. Í öðrum sveitarfélögum en áður getur (42) voru kjörnir fleiri karlar en konur í sveitarstjórn.

Nýkjörnir – endurkjörnir

Af 502 kjörnum fulltrúum í kosningunum 2018 voru 294 nýkjörnir, þ.e. höfðu ekki verið kjörnir árið 2014 og svarar það til 58,6% kjörinna sveitarstjórnarmanna og 208 voru endurkjörnir eða 41,4%, þ.e. höfðu einnig verið kosnir í sveitarstjórnarkosningunum 2014. Í kosningunum 2014 og 2010 voru þessi hlutföll svipuð.

Endurnýjun meiri hjá konum en
körlum

Um helmingur kjörinna karla var endurkjörinn samanborið við 32% kvenna og endurnýjun því meiri meðal kvenna. Var hlutfall nýkjörinna 70% af kjörnum konum í bundnum kosningum en tæp 56% í óbundnum kosningum. Sambærilegar tölur fyrir nýkjörna karla var 51% í bundnum kosningum og 46% í óbundnum.

Tafla 18. Endurkjörnir og nýkjörnir fulltrúar 2018Table 18. *Representatives re-elected and elected first time 2018*

	Fjöldi <i>Number</i>			Hlutfall <i>Percent</i>		
	Alls <i>Total</i>	Karlar <i>Males</i>	Konur <i>Females</i>	Alls <i>Total</i>	Karlar <i>Males</i>	Konur <i>Females</i>
Kjörnir fulltrúar alls						
Representatives elected, total	502	266	236	100,0	100,0	100,0
Endurkjörnir <i>Re-elected</i>	208	132	76	41,4	49,6	32,2
Nýkjörnir <i>Elected first time</i>	294	134	160	58,6	50,4	67,8
Bundin kosning						
Proportional vote						
Kjörnir alls <i>Representatives, total</i>	420	220	200	100,0	100,0	100,0
Endurkjörnir <i>Re-elected</i>	167	107	60	39,8	48,6	30,0
Nýkjörnir <i>Elected first time</i>	253	113	140	60,2	51,4	70,0
Óbundin kosning <i>Direct vote</i>						
Kjörnir alls <i>Representatives, total</i>	82	46	36	100,0	100,0	100,0
Endurkjörnir <i>Re-elected</i>	41	25	16	50,0	54,3	44,4
Nýkjörnir <i>Elected first time</i>	41	21	20	50,0	45,7	55,6

Skýringar *Notes:* Endurkjörnir á við þá sem einnig voru kosnir í sveitarstjórnarkosningunum 2014. Nýkjörnir á við þá sem voru kjörnir 2018 en höfðu ekki verið kjörnir 2014. *Re-elected* refers to those who were also elected in the local government elections 2014. *Elected first time* refers to those who were elected 2018 but not elected 2014.

Hlutfall nýkjörinna

Endurnýjun sveitarstjórnarmanna var mest í sveitarfélögum með 300–999 íbúa utan höfuðborgarsvæðis (63,0%) en minnst í sveitarfélögum með 299 íbúa eða færri utan höfuðborgarsvæðis (53,3%). Hlutfall nýkjörinna var hærra í sveitarfélögum þar sem kosning var bundin en óbundin.

Hlutfall nýkjörinna eftir landsvæðum var hæst 71,1% á Norðurlandi vestra en lægst 47,1% á Suðurnesjum. Í Reykjavík var hlutfall nýkjörinna 82,6% (tafla 19).

Fjöldi kjósenda á hvern sveitarstjórnarmann

Fjöldi kjósenda á kjörskrá á hvern sveitarstjórnarmann var 2.069 á höfuðborgarsvæðinu samanborið við 209 utan þess. Þá var fjöldi kjósenda á kjörskrá 584 að baki hverjum sveitarstjórnarmanni þar sem kosningar voru bundnar en 31 þar sem þær voru óbundnar.

Tafla 19. Endurkjör sveitarstjórnarmanna eftir landsvæðum 2018

Table 19. Re-elected representatives in local government elections, by region 2018

	Kjósendur á hvern sveitar- stjórnar- mann ¹	Af kjörnum sveitarstjórnar- mönnum, % <i>Percent of representatives elected</i>	Endurkjörnir (voru einnig kjörnir 2014) ³
		Ný- kjörnir ²	
Allt landið <i>Whole country</i>	494	58,6	41,4
Sveitarfélög <i>Municipalities</i>			
Höfuðborgarsvæði <i>Capital region</i>	2.069	54,5	45,5
Reykjavík	3.918	82,6	17,4
Önnur sveitarfélög <i>Other municipalities</i>	1.282	42,6	57,4
Utan höfuðborgarsvæðis <i>Outside capital region</i>	209	59,3	40,7
1.000 íbúar og fleiri <i>1,000 inhabitants and over</i>	359	59,1	40,9
300–999 íbúar <i>300–999 inhabitants</i>	74	63,0	37,0
299 íbúar eða færri <i>Less than 300 inhabitants</i>	19	53,3	46,7
Kosningaháttur <i>Election mode</i>			
Bundnar hlutfallskosningar <i>Proportional voting</i>	584	60,2	39,8
Óbundin kosning <i>Direct voting</i>	31	50,0	50,0
Landsvæði <i>Regions</i>			
Höfuðborgarsvæði <i>Capital region</i>	2.069	54,5	45,5
Suðurnes <i>Southwest</i>	494	47,1	52,9
Vesturland <i>West</i>	170	63,2	36,8
Vestfirðir <i>Westfjords</i>	93	67,9	32,1
Norðurland vestra <i>Northwest</i>	118	71,1	28,9
Norðurland eystra <i>Northeast</i>	259	55,3	44,7
Austurland <i>East</i>	168	55,6	44,4
Suðurland <i>South</i>	219	55,8	44,2

1 Voters per representative.

2 Percent of representatives elected, first time i.e. not elected 2014.

3 Percent of representatives also elected 2014.

Stjórnmalaflokkar með rúman
helming fulltrúa

Úrslitin í sveitarstjórnarkosningunum 2018 þar sem fram fór bundin hlutfallskosning urðu þau að rúmur helmingur fulltrúa eða 220 af 420 (52%) var kjörinn af listum stjórnmalaflokkanna en 200 (48%) kjörnir af öðrum listum. Var kynjaskipting svipuð í báðum tilvikum, karlar um 52% kjörinna.

Úrslit eftir fylgi flokka

Af stjórnmalaflokkunum fékk Sjálfstæðisflokkurinn kjörna flesta sveitarstjórnarmenn eða 118, Framsóknarflokkur 46, Samfylkingin 29, Miðflokkurinn 9, Vinstrihreyfingin-grænt framboð 8, Viðreisn 6, Píratar þrjá og Flokkur fólksins einn. Kjörnir voru alls 200 af öðrum listum.

Karlar meirihluti kjörinna hjá fimm
af átta flokkum

Skipting kjörinna fulltrúa eftir kyni og stjórnmalaflokkum var á þann veg að karlar voru í meirihluta hjá fimm af átta flokkum. Hjá tveimur flokkum voru eingöngu konur kjörnar, ein í öðru tilviki og þrjár í hinu (tafla 20).

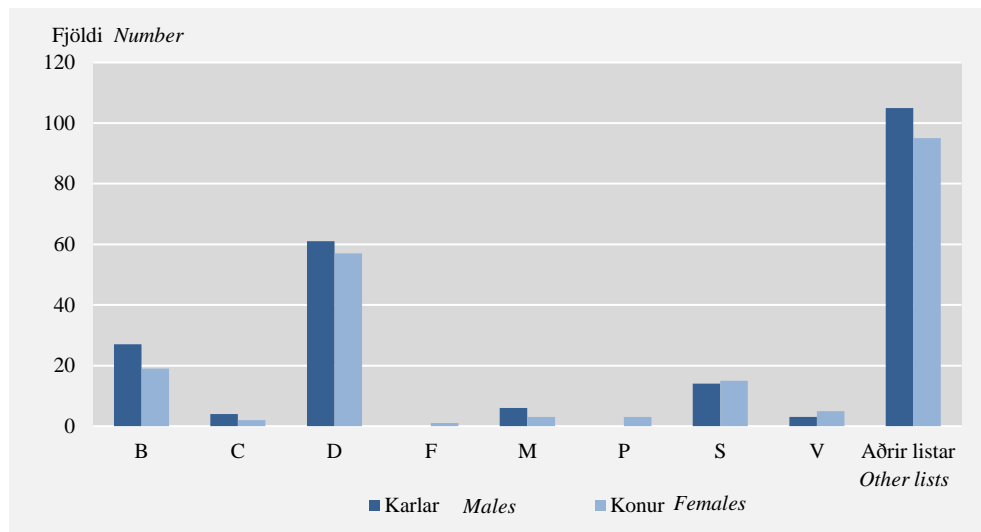
Tafla 20. Kjörnir fulltrúar í bundinni hlutfallskosningu eftir kyni og stjórnmálasamtökum 2018

Table 20. Elected representatives in proportional voting by sex and political organisation 2018

	Fjöldi <i>Number</i>			Hlutfallsleg skipting <i>Percent</i>	
	Alls <i>Total</i>	Karlar <i>Males</i>	Konur <i>Females</i>	Karlar <i>Males</i>	Konur <i>Females</i>
	Allt landið (56 sveitarfélög) Whole country (56 municipalities)				
	420	220	200	52,4	47,6
B Framsóknarflokkur <i>Progressive Party</i>	46	27	19	58,7	41,3
C Viðreisn <i>Reform</i>	6	4	2	66,7	33,3
D Sjálfstæðisflokkur <i>Independence Party</i>	118	61	57	51,7	48,3
F Flokkur fólksins <i>The People's Party</i>	1	–	1	–	100,0
M Miðflokkurinn <i>The Centre Party</i>	9	6	3	66,7	33,3
P Píratar <i>Pirate Party</i>	3	–	3	–	100,0
S Samfylkingin <i>The Social Democratic Alliance</i>	29	14	15	48,3	51,7
V Vinstrihreyfingin-grænt framboð <i>The Left-Green Movement</i>	8	3	5	37,5	62,5
• Aðrir listar <i>Other candidate lists</i>	200	105	95	52,5	47,5
Flokkslistar <i>Political parties</i>	220	115	105	52,3	47,7
Aðrir listar <i>Other lists</i>	200	105	95	52,5	47,5

Mynd 7. Kjörnir fulltrúar í bundnum kosningum eftir kyni og stjórnmálasamtökum 2018

Figure 7. Elected representatives with proportional voting by sex and political organisations 2018



Skýringar Notes: B: Framsóknarflokkur; C: Viðreisn; D: Sjálfstæðisflokkur; F: Flokkur fólksins; M: Miðflokkurinn; P: Píratar; S: Samfylkingin; V: Vinstrihreyfingin-grænt framboð; B: Progressive Party; C: Reform; D Independence Party; F: The People's Party; M: The Centre Party; P: Pirate Party; S: The Social Democratic Alliance; V: The Left-Green Movement.

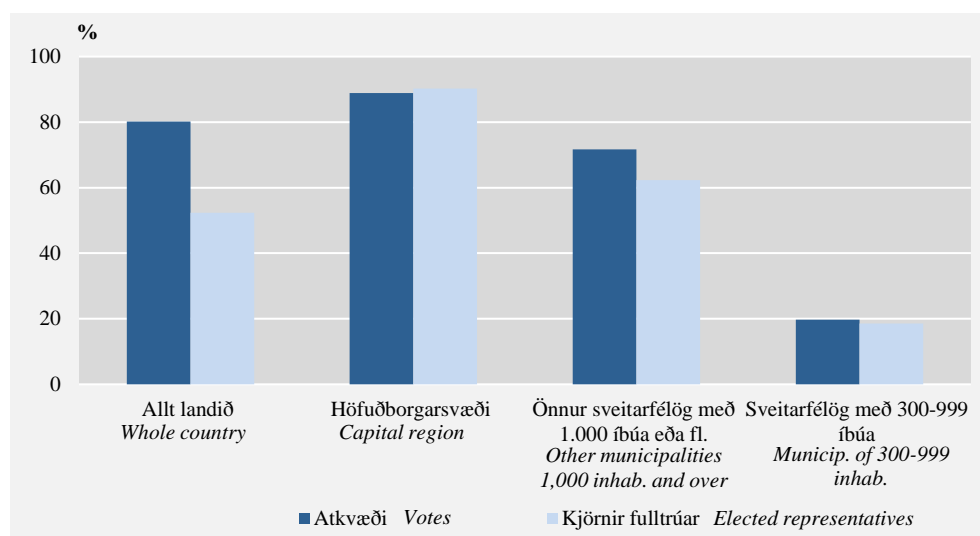
Flokkslistar með 82% atkvæða en 52% kjörinna fulltrúa

Samanburður á úrslitum í bundnum kosningum 2018 annars vegar hvað varðar gild atkvæði (tafla 13) og hins vegar kjörna fulltrúa gefur til kynna að listar stjórnmálaflokkanna (B, C, D, F, M, P, S, V) fengu 80,2% atkvæða en 52,4% kjörinna fulltrúa og aðrir listar fengu 19,8% atkvæða og 47,6% kjörinna fulltrúa. Rétt er að taka

fram að misjafnt var eftir flokkum hve víða þeir buðu fram eða frá því að vera í einu sveitarfélagi í 34. Á höfuðborgarsvæðinu voru stjórnmalaflokkarnir með 89% atkvæða og 90% kjörinna fulltrúa. Í sveitarfélögum utan höfuðborgarsvæðis með 1.000 íbúa eða fleiri fengu stjórnmalaflokkarnir 72% atkvæða og 62% kjörinna fulltrúa en í sveitarfélögum með 300–999 íbúa var hlutfall flokkanna 20% hvað varðar atkvæði og 19% kjörinna fulltrúa.

Mynd 8. Hlutfall atkvæða og kjörinna fulltrúa stjórnmálaflokka í bundnum kosningum 2018

Figure 8. The proportion of valid votes and elected representatives of political parties in proportional voting 2018



Meðalaldur sveitarstjórnarmanna
46,4 ár

Meðalaldur kjörinna fulltrúa á kjördag í kosningunum 2018 var 46,4 ár, meðalaldur karla var 47,9 ár og kvenna 44,6 ár (tafla 22). Í kosningunum 2014 voru sambærilegar tölur 45,8 ár fyrir kjörna fulltrúa í heild, 47,1 ár fyrir karla og 44,2 ár fyrir konur.

Meðalaldur fulltrúa sem kjörnir voru í hlutbundinni kosningu var 45,8 ár en þeirra sem kjörnir boru í óbundinni kosningu, 49,0 ár. Var meðalaldur sveitarstjórnarmanna 49,6 ár á höfuðborgarsvæðinu en 45,8 ár á landsbyggðinni.

Meðalaldur endurkjörinna hærrí en nýkjörinna

Meðalaldur nýkjörinna fulltrúa var 43,8 ár, eða nokkru lægri en endurkjörinna en meðalaldur þeirra var 49,9 ár.

Meðalaldur kjörinna fulltrúa eftir flokkum 32-59 ár

Meðalaldur kjörinna fulltrúa í hlutbundinni kosningu var lægstur tæp 32 ár hjá Pírötum en hæstur 59 ár hjá Flokki fólksins. Meðalaldur þeirra sem kjörnir voru af öðrum listum en flokkslistum var 45,2 ár.

Yngstur kjörinna 18 ára en elstur 71 árs

Algengasti aldurshópur kjörinna fulltrúa var 40–49 ár, bæði hjá konum og körlum og því næst 50–59 ára hjá körlum en 30–39 ára hjá konum (tafla 22). Yngstur kjörinna fulltrúa var 18 ára og sá elsti 71 árs.

English Summary

Local government elections took place on 26 May 2018. At that time the total number of municipalities was 72, reduced from 74 in the previous elections of 2014. The number of voters on the electoral roll of the 2018 elections was 247,943, corresponding to 71.2% of the population. This is an increase of 8,209, or 3.4%, from the 2014 elections. The number of men on the electoral roll was 123,763 and of women 124,180.

Participation in the elections was 67.6% (66.5% in 2014). Participation was higher for women than for men, or 68.8% against 66.5%. The participation varied by age, it was lower among young voters than the old ones. The participation of new young voters was 51.5%. It was 18.4% among foreign citizens with the right to vote, 51.4% of Nordic voters and 15.3% of other foreign voters. Participation was 67.5% in municipalities with proportional voting, while it was 74.8% in municipalities with direct voting. Absentee votes were 12.2% of the votes cast compared with 12.4% in the 2014 elections.

Sixteen municipalities, with 1% of the total number of voters, had direct voting, while 56 municipalities, with 99% of voters, had proportional voting. Of these, 198 candidate lists were presented for election, including one list that was elected without a ballot as it was unopposed in the respective municipality. There were up to sixteen candidate lists presented in a municipality but most common were two to four lists.

There were 3,482 candidates on the 198 lists, 1,797 men (51.6%) and 1,685 women (48.4%). All lists but one were comprised of both men and women. Women outnumbered men on 44 lists while men outnumbered women on 76 lists. The number of men and women was equal on 8 lists.

Of the 167,586 votes cast there were 4,225 blank votes and 774 were deemed void, totalling 3.0%. This share of blank and void votes was less than in the elections 2014 (4%). The number of valid votes was 162,587.

Local government elections differ from general elections in that the candidate lists are often non-party political or joint lists of two or more parties. Comparison of results between municipalities or between election years is therefore difficult. A total of 502 representatives were elected to a total of 72 local councils in 2018, 266 men (53.0%) and 236 women (47.0%). In 2014 the total number of representatives was 504 in 74 municipalities. In municipalities with proportional voting in 2018, men were 52.4% of the total number of representatives while in municipalities with direct voting 56.1% of the total were men. Of the candidates in proportional elections, 12.1% were elected, 12.2% of male candidates and 11.9% of female candidates. Women outnumbered men in thirty councils while men outnumbered women in 42 thereof one which was comprised of men only.

The 40-49 year-old age group had the highest number of elected council representatives. The mean age of representatives was 46.4 years, 47.9 years for men and 44.6 years for women. Among the representatives elected in 2018, 41% had also been elected in the 2014 elections. This rate was close to 50% for men and 32% for women. Of proportionally elected representatives 40% were re-elected and 50% of directly elected representatives.

Tafla 21. Frambjóðendur stjórnmálasamtaka þar sem kosning var hlutbundin eftir kyni 2018

Table 21. Candidates of political organisations in proportional elections by sex 2018

	Sveitar- félög <i>Municipalities</i>	Fram- boðs- listar <i>Candidate lists</i>	Frambjóðendur <i>Candidates</i>					Hlutfall <i>Percent</i>	
			Alls <i>Total</i>	Karlur <i>Males</i>	Konur <i>Females</i>	Karlur <i>Males</i>	Konur <i>Females</i>		
Allt landið <i>Whole country</i>	56	198	3.482	1.797	1.685	51,6	48,4		
B Framsóknarflokkur <i>Progressive Party</i>	24	24	443	236	207	53,3	46,7		
C Viðreisn <i>Reform</i>	4	4	108	54	54	50,0	50,0		
D Sjálfstæðisflokkur <i>Independence Party</i>	34	34	580	289	291	49,8	50,2		
F Flokkur fólksins <i>The People's Party</i>	1	1	46	26	20	56,5	43,5		
M Miðflokkurinn <i>The Centre Party</i>	12	12	253	151	102	59,7	40,3		
P Píratar <i>Pirate Party</i>	5	5	130	76	54	58,5	41,5		
S Samfylkingin <i>The Alliance</i>	16	16	300	146	154	48,7	51,3		
V Vinstri hreyfingin – grænt framboð <i>The Left-Green Movement</i>	13 10	13 10	266 223	128 108	138 115	48,1 48,4	51,9 51,6		
• Aðrir listar <i>Other candidate lists</i>	54	95	1.433	729	704	50,9	49,1		
Höfuðborgarsvæði <i>Capital Region</i>	6	49	1.263	650	613	51,5	48,5		
B Framsóknarflokkur <i>Progressive Party</i>	5	5	125	69	56	55,2	44,8		
C Viðreisn <i>Reform</i>	4	4	108	54	54	50,0	50,0		
D Sjálfstæðisflokkur <i>Independence Party</i>	6	6	144	69	75	47,9	52,1		
F Flokkur fólksins <i>The People's Party</i>	1	1	46	26	20	56,5	43,5		
M Miðflokkurinn <i>The Centre Party</i>	5	5	130	76	54	58,5	41,5		
P Píratar <i>Pirate Party</i>	3	3	86	49	37	57,0	43,0		
S Samfylkingin <i>The Alliance</i>	6	5	122	57	65	46,7	53,3		
V Vinstri hreyfingin – grænt framboð <i>The Left-Green Movement</i>	5 4	5 4	122 108	57 54	65 54	46,7 50,0	53,3 50,0		
• Aðrir listar <i>Other candidate lists</i>		16	394	196	198	49,7	50,3		
Önnur sveitarfélög með 1.000 íbúa og fleiri <i>Other municipalities of 1,000 inhabitants and over</i>	27	98	1.632	842	790	51,6	48,4		
B Framsóknarflokkur <i>Progressive Party</i>		17	290	152	138	52,4	47,6		
D Sjálfstæðisflokkur <i>Independence Party</i>		23	374	189	185	50,5	49,5		
M Miðflokkurinn <i>The Centre party</i>		7	123	75	48	61,0	39,0		
P Píratar <i>Pirate Party</i>		2	44	27	17	61,4	38,6		
S Samfylkingin <i>The Alliance</i>		10	172	86	86	50,0	50,0		
V Vinstri hreyfingin – grænt framboð <i>The Left-Green Movement</i>		7 6	130 115	64 54	66 61	49,2 47,0	50,8 53,0		
• Aðrir listar <i>Other candidate lists</i>		36	556	281	275	50,5	49,5		
Sveitarfélög með 300–999 íbúa <i>Municipalities of 300–999 inhabitants</i>	19	44	521	267	254	51,2	48,8		
B Framsóknarflokkur <i>Progressive Party</i>		2	28	15	13	53,6	46,4		
D Sjálfstæðisflokkur <i>Independence Party</i>		5	62	31	31	50,0	50,0		
S Samfylkingin <i>The Alliance</i>		1	14	7	7	50,0	50,0		
• Aðrir listar <i>Other candidate lists</i>		36	417	214	203	51,3	48,7		
Sveitarfélög með 299 íbúa og færri <i>Municipalities of less than 300 inhabitants</i>	4	7	66	38	28	57,6	42,4		
• Aðrir listar <i>Other candidate lists</i>	4	7	66	38	28	57,6	42,4		

Tafla 22. Kjörnir sveitarstjórnarmenn eftir kyni og aldri 2018Tafla 22. *Representatives elected in local government elections by sex and age 2018*

	Alls <i>Total</i>	18– 29 ára <i>years</i>	30– 39 ára <i>years</i>	40– 49 ára <i>years</i>	50– 59 ára <i>years</i>	60– 69 ára <i>years</i>	70+ ára <i>years</i>	Meðal- aldur, ár <i>Mean age</i>
Fulltrúar alls <i>Representatives total</i>	502	29	115	178	125	51	4	46,4
Karlar <i>Males</i>	266	14	51	86	77	34	4	47,9
Konur <i>Females</i>	236	15	64	92	48	17	–	44,6
Sveitarfélög með 1.000 íbúa og fleiri <i>Municipalities of 1,000 inhabitants and over</i>	287	12	65	111	75	24	–	46,2
Karlar <i>Males</i>	149	5	28	48	49	19	–	48,4
Konur <i>Females</i>	138	7	37	63	26	5	–	43,9
Sveitarfélög með 300–999 íbúa og fleiri <i>Municipalities of 300–999 inhabitants and over</i>	135	14	37	46	28	9	1	43,8
Karlar <i>Males</i>	73	8	17	27	16	4	1	43,8
Konur <i>Females</i>	62	6	20	19	12	5	–	43,8
Sveitarfélög með 299 íbúa og færri <i>Municipalities of less than 300 inhabitants</i>	80	3	13	21	22	18	3	51,2
Karlar <i>Males</i>	44	1	6	11	12	11	3	53,2
Konur <i>Females</i>	36	2	7	10	10	7	–	48,8
Hlutbundin kosning <i>Proportional voting</i>	420	25	99	153	105	36	2	45,8
Karlar <i>Males</i>	220	13	42	73	63	27	2	47,4
Konur <i>Females</i>	200	12	57	80	42	9	–	44,1
Óbundin kosning <i>Direct voting</i>	82	4	16	25	20	15	2	49,0
Karlar <i>Males</i>	46	1	9	13	14	7	2	50,1
Konur <i>Females</i>	36	3	7	12	6	8	–	47,5
Höfuðborgarsvæði <i>Capital Region</i>	77	4	12	22	26	12	1	49,6
Karlar <i>Males</i>	37	2	5	9	13	7	1	51,3
Konur <i>Females</i>	40	2	7	13	13	5	–	48,0
Landsbyggð <i>Capital Region</i>	425	25	103	156	99	39	3	45,8
Karlar <i>Males</i>	229	12	46	77	64	27	3	47,4
Konur <i>Females</i>	196	13	57	79	35	12	–	43,9
Endurkjörnir fulltrúar ¹ <i>Representatives re-elected</i> ¹								
Alls <i>Total</i>	208	3	21	87	68	28	1	49,9
Karlar <i>Males</i>	132	3	13	48	49	18	1	50,4
Konur <i>Females</i>	76	–	8	39	19	10	–	49,1
Nýkjörnir fulltrúar <i>Representatives elected for the first time</i>								
Alls <i>Total</i>	294	26	94	91	57	23	3	43,8
Karlar <i>Males</i>	134	11	38	38	28	16	3	45,4
Konur <i>Females</i>	160	15	56	53	29	7	–	42,4
Fulltrúar af 1.000 íbúum í aldurshópnum ² <i>Representatives per 1,000 in agegroup</i> ²								
Alls <i>Total</i>	1,9	0,5	2,3	4,0	2,9	1,4	0,1	•
Karlar <i>Males</i>	1,9	0,4	2,0	3,8	3,5	1,9	0,3	•
Konur <i>Females</i>	1,8	0,5	2,8	4,3	2,2	1,0	–	•

Skýringar *Notes:* Aldur sveitarstjórnarmanna m.v. aldri á kjördag. *Age refers to age on election day.*1 Endurkjörnir á við þá sem voru einnig kjörnir í kosningunum 2014. *Re-elected refers to those also elected in the 2014 elections.*2 Heildartala miðast við íbúa á kosningaaldri, 18 ára og eldri. *The total refers to the population of voting age, 18 years and over.*

Tafla 23. Kjörnir fulltrúar stjórnmalasamtaka þar sem kosning var hlutbundin 2018

Table 23. Elected representatives of political organizations in proportional elections 2018

	Alls Total	B	C	D	F	M	P	S	V	Aðrir listar Other lists
Kjörnir fulltrúar alls										
Representatives elected total	420	46	6	118	1	9	3	29	8	200
Karlar <i>Males</i>	220	27	4	61	–	6	–	14	3	105
Konur <i>Females</i>	200	19	2	57	1	3	3	15	5	95
Endurkjörnir fulltrúar <i>Re-elected</i>	167	19	1	60	–	–	–	14	4	69
Karlar <i>Males</i>	107	13	–	37	–	–	–	9	3	45
Konur <i>Females</i>	60	6	1	23	–	–	–	5	1	24
Nýkjörnir fulltrúar <i>Elected first time</i>	253	27	5	58	1	9	3	15	4	131
Karlar <i>Males</i>	113	14	4	24	–	6	–	5	–	60
Konur <i>Females</i>	140	13	1	34	1	3	3	10	4	71
	70									
Hlutfall nýkjörinna fulltrúa										
Elected first time, percent	60,2	58,7	83,3	49,2	100,0	100,0	100,0	51,7	50,0	65,5
Karlar <i>Males</i>	51,4	51,9	100,0	39,3	–	–	–	35,7	0,0	57,1
Konur <i>Females</i>	70,0	68,4	50,0	59,6	100,0	100,0	100,0	66,7	80,0	74,7
Meðalaldur fulltrúa, ár										
Mean age of representatives, years	45,8	45,3	50,5	46,5	59,2	50,3	31,7	46,7	46,5	45,2
Karlar <i>Males</i>	47,4	46,2	50,4	48,8		50,9	.	47,2	53,7	46,5
Konur <i>Females</i>	44,1	44,0	50,6	44,0	59,2	49,1	31,7	46,2	42,2	43,8

Skýringar Notes: B: Framsóknarflokkur; C Viðreisn; D: Sjálfstæðisflokkur; F: Flokkur fólksins; M: Miðflokkurinn; P: Píratar; S: Samfylkingin; V: Vinstrihreyfingin-grænt framboð. B: Progressice Party; C: Reform; D: Independence party; F: The People's party; M: The Centre Party; P: Pirate Party; S: The Social Democratic Party; V: The Left-Green Movement.

Tafla 24. Kosningaþátttaka og greidd atkvæði í einstökum sveitarfélögum 2018

Table 24. Participation and ballots by municipality in local government elections 2018

Landsvæði <i>Region</i> Sveitarfélag <i>Municipality</i>	Kosninga- háttur ¹ <i>Election mode ¹</i>	Kosningaþátttaka, % ² <i>Participation, %²</i>			Gildir seðlar, auðir og ógildir <i>Valid and invalid votes</i>		
		Alls <i>Total</i>	Karlar <i>Males</i>	Konur <i>Females</i>	Gildir seðlar <i>Valid votes</i>	Auðir seðlar <i>Blank ballots</i>	Ógildir seðlar <i>Void ballots</i>
Allt landið <i>Whole country</i>		67,6	66,5	68,8	162.587	4.225	774
Bundin hlutfallskosning <i>Proportional voting</i>		67,5	66,4	68,7	160.739	4.189	760
Óbundin kosning <i>Direct voting</i>		74,8	72,7	77,2	1.848	36	14
Sveitarfélög með 1.000 íbúa og fleiri, bundin hlutfallskosning <i>Municipalities of 1,000 inhabitants and over, proportional voting</i>		67,0	65,8	68,2	153.590	3.977	717
Sveitarfélög með 300–999 íbúa <i>Municipalities of 300–999 inhabitants</i>		80,1	79,1	81,2	7.770	226	52
Bundin hlutfallskosning <i>Proportional voting</i>		81,3	80,6	82,0	6.766	209	41
Óbundin kosning <i>Direct voting</i>		72,8	69,8	76,1	1.004	17	11
Sveitarfélög með 299 íbúa eða færri <i>Municipalities of less than 300 inhabitants</i>		80,5	79,1	82,1	1.227	22	5
Bundin hlutfallskosning <i>Proportional voting</i>		88,4	85,8	91,3	383	3	2
Óbundin kosning <i>Direct voting</i>		77,5	76,4	78,6	844	19	3
Höfuðborgarsvæði <i>Capital region</i>		65,4	64,5	66,3	101.275	2.503	354
Reykjavíkurborg	B	67,1	65,9	68,3	58.971	1.268	183
Kópavogur	B	63,4	63,1	63,7	15.842	443	70
Seltjarnarneskaupstaður	B	75,2	74,6	75,9	2.488	61	11
Garðabær	B	67,0	66,7	67,3	7.580	164	24
Hafnarfjörður	B	58,1	57,1	59,0	11.563	443	52
Mosfellsbær	B	64,7	63,8	65,5	4.696	121	11
Kjósarhreppur	Ó	77,5	77,9	77,0	135	3	3
Suðurnes		60,4	58,3	62,6	9.920	195	35
Reykjanesbær	B	57,0	55,2	58,9	6.345	123	26
Grindavíkurbær	B	71,9	68,4	75,6	1.556	19	2
Sandgerðisbær og Garður	B	63,0	60,6	65,8	1.436	42	7
Sveitarfélagið Vogar	B	69,0	66,2	72,0	583	11	0
Vesturland		73,9	71,9	76,0	8.174	314	65
Akranes	B	69,1	66,4	71,9	3.455	101	27
Skorradalshreppur	Ó	86,7	87,0	86,4	37	2	0
Hvalfjarðarsveit	B	79,5	77,5	81,7	362	16	5
Borgarbyggð	B	72,7	72,6	72,8	1.774	128	14
Grundarfjarðarbær	B	76,8	73,3	80,3	463	16	2
Helgafellssveit	Ó	82,2	80,8	84,2	36	1	0
Stykkishólmur	B	88,5	87,4	89,7	715	13	9
Eyja- og Miklaholtshreppur	Ó	81,5	77,8	85,1	68	7	0
Snæfellsbær	B	81,2	79,1	83,4	890	26	4
Dalabyggð	Ó	77,2	72,0	82,6	374	4	4

Tafla 24. Kosningabátttaka og greidd atkvæði í einstökum sveitarfélögum 2018 (frh.)
 Table 24. Participation and ballots by municipality in local government elections 2018 (cont.)

Landsvæði <i>Region</i> Sveitarfélag <i>Municipality</i>	Kosninga- háttur ¹ <i>Election</i> <i>mode</i> ¹	Kosningabátttaka, % ² <i>Participation, %</i> ²			Gildir seðlar, auðir og ógildir <i>Valid and invalid votes</i>		
		Alls <i>Total</i>	Karlar <i>Males</i>	Konur <i>Females</i>	Gildir seðlar <i>Valid</i> <i>votes</i>	Auðir seðlar <i>Blank</i> <i>ballots</i>	Ógildir seðlar <i>Void</i> <i>ballots</i>
Vestfirðir		77,0	75,1	79,0	3.695	98	18
Bolungarvík	B	74,8	73,7	76,1	462	13	1
Ísafjarðarbær	B	76,2	73,9	78,6	1.962	51	11
Reykhólahreppur	Ó	69,5	65,3	73,9	130	2	0
Tálknafjarðarhreppur	B	90,1	87,0	94,3	143	2	1
Vesturbyggð	B	82,1	82,2	82,0	549	21	3
Súðavíkurbhreppur	B	85,2	82,4	88,3	108	1	0
Árneshreppur	Ó	93,5	95,5	91,7	43	0	0
Kaldrananeshreppur	Ó	83,8	92,1	76,2	66	1	0
Strandabyggð	Ó	67,9	63,1	73,2	232	7	2
Norðurland vestra		79,7	79,3	80,2	4.103	116	21
Sveitarfélagið Skagafjörður	B	78,9	77,6	80,2	2.235	68	7
Húnaþing vestra	B	74,6	75,6	73,7	632	25	8
Blönduósbær	B	86,8	86,7	86,9	543	10	5
Skagaströnd	B	80,1	78,5	82,0	266	8	0
Skagabyggð	Ó	70,6	70,6	70,6	46	2	0
Húnavatnshreppur	B	89,8	89,6	89,9	268	3	1
Akrahreppur	Ó	78,5	86,4	71,8	113	0	0
Norðurland eystra		71,0	69,5	72,4	15.026	486	81
Akureyrarkaupstaður	B	66,3	64,0	68,5	8.727	319	37
Norðurþing	B	78,0	77,4	78,6	1.584	52	14
Fjallabyggð	B	79,5	77,8	81,2	1.207	41	6
Dalvíkurbyggð	B	79,9	79,9	79,9	1.058	26	4
Eyjafjarðarsveit	B	77,3	76,3	78,3	578	7	3
Hörgársveit	B	69,6	69,6	69,7	310	8	3
Svalbarðsstrandarhreppur	Ó	69,2	70,4	67,8	207	4	5
Grýtubakkahreppur	Ó	75,4	74,0	76,8	191	2	0
Skútustaðahreppur	B	84,4	84,7	84,2	262	7	2
Tjörneshreppur	B/S	0,0	0,0	0,0	0	0	0
Þingeyjarsveit	B	81,4	80,0	82,9	536	10	4
Svalbarðshreppur	Ó	78,9	80,0	77,4	55	1	0
Langanesbyggð	B	90,5	90,2	90,8	311	9	3
Austurland		73,5	71,7	75,5	6.432	120	114
Seyðisfjörður	B	86,5	86,5	86,6	441	7	2
Fjarðabyggð (Breiðdalshreppur meðtalinn)	B	68,5	65,1	72,4	2.298	0	75
Vopnafjarðarhreppur	B	86,3	87,4	85,2	418	10	1
Fljótsdalshreppur	Ó	82,0	80,0	85,7	50	0	0
Borgarfjarðarhreppur	Ó	69,1	52,8	90,2	65	0	0
Djúpavogshreppur	B	76,5	77,1	75,8	236	3	2
Fljótsdalshérað	B	71,7	70,5	72,8	1.769	52	13
Sveitarfélagið Hornafjörður	B	78,6	78,4	78,8	1.155	48	21

Tafla 24. Kosningaþátttaka og greidd atkvæði í einstökum sveitarfélögum 2018 (frh.)
 Table 24. Participation and ballots by municipality in local government elections 2018 (cont.)

Landsvæði <i>Region</i> Sveitarfélag <i>Municipality</i>	Kosninga- háttur ¹ <i>Election mode</i> ¹	Kosningaþátttaka, % ² <i>Participation, %</i> ²			Gildir seðlar, auðir og ógildir <i>Valid and invalid votes</i>		
		Alls <i>Total</i>	Karlar <i>Males</i>	Konur <i>Females</i>	Gildir seðlar <i>Valid votes</i>	Auðir seðlar <i>Blank ballots</i>	Ógildir seðlar <i>Void ballots</i>
Suðurland		76,5	75,0	78,1	13.962	393	86
Vestmannaeyjabær	B	83,2	80,3	86,2	2.595	28	7
Sveitarfélagið Árborg	B	70,3	68,8	71,8	4.437	180	19
Mýrdalshreppur	B	82,6	84,1	81,0	262	24	3
Skaftárhreppur	B	77,8	76,4	79,3	233	43	1
Ásahreppur	B	89,3	87,7	90,8	132	0	1
Rangárþing eystra	B	81,5	81,4	81,6	987	18	5
Rangárþing ytra	B	76,4	75,8	77,0	857	1	33
Hrunamannahreppur	B	82,3	81,1	83,8	451	10	0
Hveragerði	B	78,2	76,9	79,4	1.479	43	5
Sveitarfélagið Ölfus	B	71,6	68,3	75,6	1.038	22	6
Grímsnes- og Grafningshreppur	B	78,8	78,0	79,7	260	2	2
Skeiða og Gnúpverjahreppur	B	85,3	84,7	85,9	336	2	3
Bláskógabyggð	B	82,9	81,6	84,1	549	12	0
Flóahreppur	B	78,9	79,1	78,7	346	8	1

1 B=Bundin hlutfallskosning; S= Bundin hlutfallskosning, sjálfkjörið; Ó= Óbundin kosning. B=Proportional voting; S= One list elected without voting; Ó=Direct voting.

2 Kosningaþátttaka er miðuð við tölu kjósenda á kjörskrá þar sem kosning fór fram. Participation refers to those on electoral roll where voting took place.

Tafla 25. Fulltrúar kjörnir í einstökum sveitarfélögum 2018
 Table 25. Representatives elected in local government elections 2018

	Sveitar- félög <i>Municipalities</i>	Fulltrúar alls <i>Representatives total</i>			Nýkjörnir fulltrúar <i>Elected first time</i>			Endurkjörnir <i>Re-elected</i>		
		Alls <i>Total</i>	Karlar <i>Males</i>	Konur <i>Fem.</i>	Alls <i>Total</i>	Karlar <i>Males</i>	Konur <i>Fem.</i>	Alls <i>Total</i>	Karlar <i>Males</i>	Konur <i>Fem.</i>
Allt landið <i>Whole country</i>	72	502	266	236	294	134	160	208	132	76
Bundin hlutfallskosning <i>Proportional voting</i>	55	415	216	199	252	112	140	163	104	59
Bundin hlutfallskosning, sjálfkjörið <i>One list elected without voting</i>	1	5	4	1	1	1	–	4	3	1
Óbundin kosning <i>Direct voting</i>	16	82	46	36	41	21	20	41	25	16
Sveitarfélög með 1.000 íbúa og fleiri, bundin hlutfallskosning <i>Municipalities of 1,000 inhabitants and over, proportional voting</i>	33	287	149	138	167	73	94	120	76	44
Sveitarfélög með 300–999 íbúa <i>Municipalities of 300–999 inhabitants</i>	23	135	73	62	85	41	44	50	32	18
Bundin hlutfallskosning	19	113	61	52	71	33	38	42	28	14
Óbundin kosning	4	22	12	10	14	8	6	8	4	4
Sveitarfélög með 299 íbúa eða færri <i>Municip. of less than 300 inhabitants</i>	16	80	44	36	42	20	22	38	24	14
Bundin hlutfallskosning	3	15	6	9	14	6	8	1	–	1
Bundin hlutfallskosning, sjálfkjörið	1	5	4	1	1	1	–	4	3	1
Óbundin kosning	12	60	34	26	27	13	14	33	21	12
Höfuðborgarsvæði <i>Capital region</i>	7	77	37	40	42	20	22	35	17	18
Reykjavíkurborg		23	8	15	19	5	14	4	3	1
Kópavogur		11	5	6	3	1	2	8	4	4
Seltjarnarneskaupstaður		7	4	3	3	2	1	4	2	2
Garðabær		11	5	6	5	2	3	6	3	3
Hafnarfjörður		11	6	5	5	4	1	6	2	4
Mosfellsbær		9	7	2	5	5	–	4	2	2
Kjósarhreppur		5	2	3	2	1	1	3	1	2
Suðurnes	4	34	22	12	16	7	9	18	15	3
Reykjanesbær		11	6	5	6	2	4	5	4	1
Grindavíkurbær		7	4	3	5	2	3	2	2	–
Sandgerðisbær og Garður		9	6	3	2	1	1	7	5	2
Sveitarfélagið Vogar		7	6	1	3	2	1	4	4	–
Vesturland	10	68	32	36	43	15	28	25	17	8
Akranes		9	4	5	5	1	4	4	3	1
Skorradalshreppur		5	3	2	1	–	1	4	3	1
Hvalfjarðarsveit		7	4	3	5	2	3	2	2	–
Borgarbyggð		9	3	6	6	1	5	3	2	1
Grundarfjarðarbær		7	3	4	4	1	3	3	2	1
Helgafellssveit		5	1	4	3	1	2	2	–	2
Stykkishólmur		7	3	4	6	2	4	1	1	–
Eyja- og Miklaholtshreppur		5	4	1	2	2	–	3	2	1
Snæfellsbær		7	3	4	4	1	3	3	2	1
Dalabyggð		7	4	3	7	4	3	–	–	–

Tafla 25. Fulltrúar kjörnir í einstökum sveitarfélögum 2018 (frh.)
 Table 25. Representatives elected in local government elections 2018 (cont.)

	Sveitar- félög <i>Municipalities</i>	Fulltrúar alls <i>Representatives total</i>			Nýkjörnir fulltrúar <i>Elected first time</i>			Endurkjörnir <i>Re-elected</i>		
		Alls	Karlar	Konur	Alls	Karlar	Konur	Alls	Karlar	Konur
		<i>Total</i>	<i>Males</i>	<i>Fem.</i>	<i>Total</i>	<i>Males</i>	<i>Fem.</i>	<i>Total</i>	<i>Males</i>	<i>Fem.</i>
Vestfirðir	9	53	25	28	36	14	22	17	11	6
Bolungarvík		7	4	3	5	3	2	2	1	1
Ísafjarðarbær		9	4	5	4	1	3	5	3	2
Reykholahreppur		5	2	3	4	1	3	1	1	–
Tálknafjarðarhreppur		5	2	3	5	2	3	–	–	–
Vesturbyggð		7	3	4	4	1	3	3	2	1
Súðavíkurbhreppur		5	3	2	5	3	2	–	–	–
Árneshreppur		5	3	2	3	2	1	2	1	1
Kaldrananeshreppur		5	2	3	3	–	3	2	2	–
Strandabyggð		5	2	3	3	1	2	2	1	1
Norðurland vestra	7	45	24	21	32	15	17	13	9	4
Sveitarfélagið Skagafjörður		9	4	5	7	2	5	2	2	–
Húnaþing vestra		7	4	3	7	4	3	–	–	–
Blönduós bær		7	4	3	6	3	3	1	1	–
Skagaströnd		5	3	2	3	1	2	2	2	–
Skagabyggð		5	3	2	2	1	1	3	2	1
Húnavatnshreppur		7	3	4	4	2	2	3	1	2
Akrahreppur		5	3	2	3	2	1	2	1	1
Norðurland eystra	13	85	46	39	47	21	26	38	25	13
Akureyrarkaupstaður		11	5	6	6	3	3	5	2	3
Norðurþing		9	6	3	7	4	3	2	2	–
Fjallabyggð		7	2	5	5	2	3	2	–	2
Dalvíkurbyggð		7	3	4	5	1	4	2	2	–
Eyjafjarðarsveit		7	3	4	5	2	3	2	1	1
Hörgársveit		5	3	2	2	1	1	3	2	1
Svalbarðsstrandarhreppur		5	3	2	2	1	1	3	2	1
Grýtubakkahreppur		5	3	2	2	2	–	3	1	2
Skútustaðahreppur		5	3	2	4	2	2	1	1	–
Tjörneshreppur		5	4	1	1	1	–	4	3	1
Þingeyjarsveit		7	3	4	3	–	3	4	3	1
Svalbarðshreppur		5	3	2	1	–	1	4	3	1
Langanesbyggð		7	5	2	4	2	2	3	3	–
Austurland	8	54	31	23	30	16	14	24	15	9
Seyðisfjörður		7	3	4	4	2	2	3	1	2
Fjarðabyggð		9	5	4	5	3	2	4	2	2
Vopnafjarðarhreppur		7	5	2	5	3	2	2	2	–
Fljótsdalshreppur		5	3	2	1	1	–	4	2	2
Borgarfjarðarhreppur		5	5	–	2	2	–	3	3	–
Djúpavogshreppur		5	2	3	4	1	3	1	1	–
Fljótsdalshérað		9	4	5	5	2	3	4	2	2
Sveitarfélagið Hornafjörður		7	4	3	4	2	2	3	2	1

Tafla 25. Fulltrúar kjörnir í einstökum sveitarfélögum 2018 (frh.)
 Table 25. Representatives elected in local government elections 2018 (cont.)

	Sveitar- félög <i>Munici- palities</i>	Fulltrúar alls <i>Representatives total</i>			Nýkjörnir fulltrúar <i>Elected first time</i>			Endurkjörnir <i>Re-elected</i>		
		Alls	Karlar	Konur	Alls	Karlar	Konur	Alls	Karlar	Konur
		<i>Total</i>	<i>Males</i>	<i>Fem.</i>	<i>Total</i>	<i>Males</i>	<i>Fem.</i>	<i>Total</i>	<i>Males</i>	<i>Fem.</i>
Suðurland	14	86	49	37	48	26	22	38	23	15
Vestmannaeyjabær		7	3	4	6	2	4	1	1	–
Sveitarfélagið Árborg		9	7	2	3	2	1	6	5	1
Mýrdalshreppur		5	3	2	4	2	2	1	1	–
Skaftárhreppur		5	1	4	2	–	2	3	1	2
Ásahreppur		5	1	4	4	1	3	1	–	1
Rangárþing eystra		7	4	3	5	3	2	2	1	1
Rangárþing ytra		7	5	2	4	3	1	3	2	1
Hrunamannahreppur		5	2	3	2	1	1	3	1	2
Hveragerði		7	4	3	3	1	2	4	3	1
Sveitarfélagið Ölfus		7	5	2	4	3	1	3	2	1
Grímsnes- og Grafningshreppur		5	3	2	4	3	1	1	–	1
Skeiða og Gnúpverjahreppur		5	4	1	3	2	1	2	2	–
Bláskógabyggð		7	4	3	1	1	–	6	3	3
Flóahreppur		5	3	2	3	2	1	2	1	1

Tafla 26. Yfirlit yfir stjórn málasamtök og úrslit þar sem kosning var hlutbundin 2018

Table 26. Overview of candidates and results in proportional elections 2018

	Úrslit								
	Election results								
	Frambjóðendur Candidates			Af gildum atkv., % Valid votes, %			Fulltrúar kjörnir Representatives elected		
				Gild atkvæði Valid votes	Öll sveitar- félögin ¹	Þar sem listi var borinn fram ²			
Alls Total	Karlar Males	Konur Females				Alls Total	Karlar Males	Konur Females	
Allt landið (198 listar, 56 sveitarfélög) <i>Whole country (198 candidate lists, 56 municipalities)</i>	3.482	1.797	1.685	160.739	100,0	.	420	220	200
B Framsóknarflokkur (24) <i>Progressive Party</i>	443	236	207	14.267	8,9	10,0	46	27	19
C Viðreisn (4) <i>Reform</i>	108	54	54	8.582	5,3	9,4	6	4	2
D Sjálfstæðisflokkur (34) <i>Independence Party</i>	580	289	291	52.810	32,9	34,5	118	61	57
F Flokkur fólksins (1) <i>The People's Party</i>	46	26	20	2.509	1,6	4,3	1	–	1
M Miðflokkurinn (12) <i>The Centre Party</i>	253	151	102	9.460	5,9	7,4	9	6	3
P Píratar (5) <i>Pirate Party</i>	130	76	54	7.148	4,4	7,0	3	–	3
S Samfylkingin (13) <i>The Social Democratic Alliance</i>	266	128	138	26.794	16,7	22,0	29	14	15
V Vinstrihreyfingin – grænt framboð (10) <i>The Left-Green Movement</i>	223	108	115	7.283	4,5	6,3	8	3	5
• Aðrir listar (95, þar af einn sjálfkjörinn) <i>Other candidate lists</i>	1.433	729	704	31.886	19,8	20,5	200	105	95
Höfuðborgarsvæði (49 listar, 6 sveitarfélög) <i>Capital region</i>	1.263	650	613	101.140	100,0	.	72	35	37
B Framsóknarflokkur (5)	125	69	56	4.464	4,4	4,5	2	2	–
C Viðreisn (4)	108	54	54	8.582	8,5	9,4	6	4	2
D Sjálfstæðisflokkur (6)	144	69	75	35.463	35,1	35,1	34	17	17
F Flokkur fólksins (1)	46	26	20	2.509	2,5	4,3	1	–	1
M Miðflokkurinn (5)	130	76	54	6.361	6,3	6,4	3	2	1
P Píratar (3)	86	49	37	6.391	6,3	7,4	3	–	3
S Samfylkingin (5)	122	57	65	21.306	21,1	22,8	14	6	8
V Vinstrihreyfingin – grænt framboð (4)	108	54	54	4.838	4,8	5,3	2	1	1
• Aðrir listar (16) <i>Other candidate lists</i>	394	196	198	11.226	11,1	11,1	7	3	4
Önnur sveitarfélög með 1.000 íbúa og fleiri (98 listar, 27 sveitarfélög) <i>Other municipalities of 1,000 inhabitants and over</i>	1.632	842	790	52.450	100,0	.	215	114	101
B Framsóknarflokkur (17)	290	152	138	9.577	18,3	22,3	40	22	18
D Sjálfstæðisflokkur (23)	374	189	185	16.348	31,2	32,7	69	38	31
M Miðflokkurinn (7)	123	75	48	3.099	5,9	10,8	6	4	2
P Píratar (2)	44	27	17	757	1,4	5,0	–	–	–
S Samfylkingin (7)	130	64	66	5.376	10,2	19,3	13	6	7
V Vinstrihreyfingin – grænt framboð (6)	115	54	61	2.445	4,7	9,7	6	2	4
• Aðrir listar (36) <i>Other candidate lists</i>	556	281	275	14.848	28,3	31,4	81	42	39

Tafla 26. Yfirlit yfir stjórn málasamtök og úrslit þar sem kosning var hlutbundin 2018 (frh.)
 Table 26. Overview of candidates and results in proportional elections 2018 (cont.)

	Úrslit								
	Election results								
	Frambjóðendur			Af gildum atkv., %			Fulltrúar kjörnir		
				Valid votes, %					
Candidates			Gild atkvæði	Öll sveitarfélögin ¹	Þar sem listi var borinn fram ²	Representatives elected			
Alls Total	Karlar Males	Konur Females	Valid votes	sveitarfélögin ¹	Öll sveitarfélögin ¹	Þar sem listi var borinn fram ²	Alls Total	Karlar Males	Konur Females
Sveitarfélög með 300–999 íbúa									
(44 listar, 19 sveitarfélög)									
Municipalities of 300–999 inhabitants	521	267	254	6.766	100,0	.	113	61	52
B Framsóknarflokkur (2)	28	15	13	226	3,3	26,3	4	3	1
D Sjálfstæðisflokkur (5)	62	31	31	999	14,8	48,7	15	6	9
S Samfylkingin (1)	14	7	7	112	1,7	26,8	2	2	–
• Aðrir listar (36)									
Other candidate lists	417	214	203	5.429	80,2	80,2	92	50	42
Sveitarfélög með 299 íbúa og færri									
(7 listar, 4 sveitarfélög) Municipalities of less than 300 inhabitants									
	66	38	28	383	100,0	.	20	10	10
• Aðrir listar (7, þ.a. einn sjálfkjörinn)									
Other candidate lists	66	38	28	383	100,0	100,0	20	10	10

1 Percent of valid votes in all the municipalities.

2 Percent of valid votes in all the municipalities where a list was presented..

Tafla 27. Stjórnmalasamtök og úrslit í einstökum sveitarfélögum þar sem kosning var hlutbundin 2018
 Table 27. Candidates and results in municipalities with proportional elections 2018

	Frambjóðendur			Kosningafylgi		Fulltrúar kjörnir		
	Candidates			Election results		Representatives elected		
	Alls	Karlar	Konur	Gild	Gild	Alls	Karlar	Konur
	Total	Males	Females	atkvæði ¹	atkv., % ²	Total	Males	Females
Reykjavík	606	302	304	58.971	100	23	8	15
B Framsóknarflokkurinn	46	24	22	1.870	3,2	–	–	–
C Viðreisn	46	23	23	4.812	8,2	2	1	1
D Sjálfstæðisflokkur	46	20	26	18.146	30,8	8	4	4
E Íslenska þjóðfylkingin	25	19	6	125	0,2	–	–	–
F Flokkur fólksins	46	26	20	2.509	4,3	1	–	1
H Höfuðborgarlistinn	46	15	31	365	0,6	–	–	–
J Sósíalistaflokkur Íslands	46	22	24	3.758	6,4	1	–	1
K Kvinnahreyfingin	25	–	25	528	0,9	–	–	–
M Miðflokkurinn	46	26	20	3.615	6,1	1	–	1
O Borgin okkar - Reykjavík	26	9	17	228	0,4	–	–	–
P Píratar	42	21	21	4.556	7,7	2	–	2
R Alþýðufylkingin	23	13	10	149	0,3	–	–	–
S Samfylkingin	46	20	26	15.260	25,9	7	3	4
V Vinstrihreyfingin-grænt framboð	46	23	23	2.700	4,6	1	–	1
Y Karlalíttinn	25	22	3	203	0,3	–	–	–
Þ Frelsisflokkurinn	26	19	7	147	0,2	–	–	–
Kópavogur	198	104	94	15.842	100	11	5	6
B Framsóknarflokkur	22	11	11	1.295	8,2	1	1	–
C BF Viðreisn	22	11	11	2.144	13,5	2	1	1
D Sjálfstæðisflokkur	22	13	9	5.722	36,1	5	2	3
J Sósíalistaflokkur Íslands	22	10	12	507	3,2	–	–	–
K Fyrir Kópavog	22	11	11	676	4,3	–	–	–
M Miðflokkurinn	22	12	10	933	5,9	–	–	–
P Píratar	22	14	8	1.080	6,8	1	–	1
S Samfylkingin	22	11	11	2.575	16,3	2	1	1
V Vinstrihreyfingin-grænt framboð	22	11	11	910	5,7	–	–	–
Seltjarnarnes	56	29	27	2.488	100	7	4	3
D Sjálfstæðisflokkurinn	14	7	7	1.151	46,3	4	2	2
F Fyrir Seltjarnarnes	14	7	7	264	10,6	–	–	–
N Viðreisn/Neslisti	14	8	6	380	15,3	1	1	–
S Samfylkingin	14	7	7	693	27,9	2	1	1
Garðabær	83	45	38	7.580	100	11	5	6
B Framsóknarflokkur	17	12	5	233	3,1	–	–	–
D Sjálfstæðisflokkur	22	10	12	4.700	62,0	8	4	4
G Garðabæjarlisti	22	11	11	2.132	28,1	3	1	2
M Miðflokkur	22	12	10	515	6,8	–	–	–
Hafnarfjörður	176	96	80	11.563	100	11	6	5
B Framsókn og óháðir	22	11	11	928	8,0	1	1	–
C Viðreisn	22	11	11	1.098	9,5	1	1	–
D Sjálfstæðisflokkurinn	22	10	12	3.903	33,8	5	2	3
L Bæjarlistinn í Hafnarfirði	22	12	10	896	7,7	1	–	1
M Miðflokkurinn	22	16	6	877	7,6	1	1	–
P Píratar	22	14	8	755	6,5	–	–	–
S Samfylkingin	22	11	11	2.330	20,2	2	1	1
V Vinstrihreyfingin grænt framboð	22	11	11	776	6,7	–	–	–

Tafla 27. Stjórnmalasamtök og úrslit í einstökum sveitarfélögum þar sem kosning var hlutbundin 2018 (frh.)
 Table 27. Candidates and results in municipalities with proportional elections 2018 (cont.)

	Frambjóðendur			Kosningafylgi		Fulltrúar kjörnir		
	Candidates			Election results		Representatives elected		
	Alls	Karlar	Konur	Gild	Gild	Alls	Karlar	Konur
	Total	Males	Females	atkvæði ¹	atkv., % ²	Total	Males	Females
Mosfellsbær	144	74	70	4.696	100	9	7	2
B Framsóknarflokkur	18	11	7	138	2,9	–	–	–
C Viðreisn	18	9	9	528	11,2	1	1	–
D Sjálfstæðisflokkur	18	9	9	1.841	39,2	4	3	1
Í Íbúahreyingin og Píratar	18	8	10	369	7,9	–	–	–
L Vinir Mosfellsbæjar	18	10	8	499	10,6	1	1	–
M Miðflokkur	18	10	8	421	9,0	1	1	–
S Samfylkingin	18	8	10	448	9,5	1	–	1
V Vinstri grænir	18	9	9	452	9,6	1	1	–
Reykjanesbær	175	91	84	6.345	100	11	6	5
Á Frjálst afl	22	10	12	524	8,3	1	1	–
B Framsóknarflokkur	22	11	11	883	13,9	2	1	1
D Sjálfstæðisflokkur	22	12	10	1.456	22,9	3	1	2
M Miðflokkur	22	11	11	822	13,0	1	–	1
P Píratar	22	14	8	380	6,0	–	–	–
S Samfylking og óháðir	22	10	12	1.302	20,5	3	2	1
V Vinstri grænir og óháðir	21	12	9	122	1,9	–	–	–
Y Bein leið	22	11	11	856	13,5	1	1	–
Grindavík	78	38	40	1.556	100	7	4	3
B Framsóknarfélag Grindavíkur	14	8	6	215	13,8	1	1	–
D Sjálfstæðisfélag Grindavíkur	14	7	7	522	33,5	3	2	1
G Listi Grindvíkinga	14	6	8	147	9,4	–	–	–
M Miðflokkurinn	8	4	4	211	13,6	1	–	1
S Samfylkingarfélag Grindavíkurlistans	14	7	7	163	10,5	1	1	–
U Rödd unga fólksins	14	6	8	298	19,2	1	–	1
Sandgerði og Garður	72	37	35	1.436	100	9	6	3
B Framsókn og óháðir	18	8	10	237	16,5	1	1	–
D Sjálfstæðismenn og óháðir	18	10	8	496	34,5	3	2	1
H Listi fólksins	18	10	8	283	19,7	2	2	–
J Listi jákvæðs samfélags	18	9	9	420	29,2	3	1	2
Sveitarfélagið Vogar	42	25	17	583	100	7	6	1
D D-listi sjálfstæðismanna og óháðra	14	9	5	193	33,1	2	2	–
E Framboðsfélag E-listans	14	8	6	318	54,5	4	3	1
L L-listinn, listi fólksins	14	8	6	72	12,3	1	1	–
Akranes	71	40	31	3.455	100	9	4	5
B Framsókn og frjálsir	18	8	10	753	21,8	2	1	1
D Sjálfstæðisflokkurinn	18	10	8	1.429	41,4	4	2	2
M Miðflokkurinn	17	13	4	196	5,7	–	–	–
S Samfylkingin á Akranesi	18	9	9	1.077	31,2	3	1	2
Hvalfjarðarsveit	37	19	18	362	100	7	4	3
Á Áfram	14	7	7	197	54,4	4	3	1
H Hvalfjarðarlistinn	9	5	4	80	22,1	1	–	1
Í Íbúalistinn	14	7	7	85	23,5	2	1	1

Tafla 27. Stjórnmalasamtök og úrslit í einstökum sveitarfélögum þar sem kosning var hlutbundin 2018 (frh.)
 Table 27. Candidates and results in municipalities with proportional elections 2018 (cont.)

	Frambjóðendur			Kosningafylgi		Fulltrúar kjörnir		
	Candidates			Election results		Representatives elected		
	Alls	Karlar	Konur	Gild	Gild	Alls	Karlar	Konur
	Total	Males	Females	atkvæði ¹	atkv., % ²	Total	Males	Females
Borgarbyggð	72	38	34	1.774	100	9	3	6
B Framsóknarflokkur	18	9	9	642	36,2	4	2	2
D Sjálfstæðisflokkur	18	11	7	473	26,7	2	–	2
S Samfylking og óháðir	18	9	9	248	14,0	1	1	–
V Vinstri hreyfingin grænt framboð	18	9	9	411	23,2	2	–	2
Grundarfjarðarbær	28	10	18	463	100	7	3	4
D Sjálfstæðisfélagið í Grundarfirði og óháðir	14	6	8	260	56,2	4	1	3
L Samstaða Bæjarmálafélag - Listi fólksins	14	4	10	203	43,8	3	2	1
Stykkishólmur	42	21	21	715	100	7	3	4
H H-listi Framfarasinnaðra Hólmara	14	7	7	329	46,0	4	1	3
L L-listi Samtaka félagshyggjufólks í Stykkishólmi	14	7	7	163	22,8	1	1	–
O O-listi Okkar Stykkishólmur	14	7	7	223	31,2	2	1	1
Snæfellsbær	28	13	15	890	100	7	3	4
D D listinn	14	6	8	529	59,4	4	2	2
J J listinn	14	7	7	361	40,6	3	1	2
Bolungarvík	36	19	17	462	100	7	4	3
D Sjálfstæðismenn og óháðir	14	7	7	247	53,5	4	2	2
K Máttur meyja og manna	14	6	8	176	38,1	3	2	1
Y Framlag	8	6	2	39	8,4	–	–	–
Ísafjarðarbær	54	25	29	1.962	100	9	4	5
B Listi Framsóknarflokks	18	10	8	440	22,4	2	1	1
D Listi Sjálfstæðisflokks	18	7	11	679	34,6	3	1	2
Í Listi íbúanna	18	8	10	843	43,0	4	2	2
Tálknafjarðarhreppur	19	10	9	143	100	5	2	3
E Áhugafólk um eflingu samfélagsins	9	6	3	47	32,9	1	–	1
Ó Óháðir	10	4	6	96	67,1	4	2	2
Vesturbyggð	28	15	13	549	100	7	3	4
D Sjálfstæðisflokkur og óháðir	14	7	7	251	45,7	3	2	1
N Ný-sýn	14	8	6	298	54,3	4	1	3
Súðavíkurbreppur	17	11	6	108	100	5	3	2
E Víkurlistinn	7	5	2	42	38,9	2	1	1
H Hreppslistinn	10	6	4	66	61,1	3	2	1
Sveitarfélagið Skagafjörður	72	37	35	2.235	100	9	4	5
B Listi Framsóknarflokks	18	10	8	761	34,0	3	1	2
D Listi Sjálfstæðisflokks	18	10	8	469	21,0	2	1	1
L Listi Byggðalistans	18	10	8	460	20,6	2	1	1
V Listi vinstri grænna og óháðra	18	7	11	545	24,4	2	1	1
Húnaþing vestra	28	12	16	632	100	7	4	3
B Framsókn og aðrir framfarasinnaðir	14	6	8	346	54,7	4	2	2
N Nýtt afl í Húnaþingi vestra	14	6	8	286	45,3	3	2	1

Tafla 27. Stjórnmalasamtök og úrslit í einstökum sveitarfélögum þar sem kosning var hlutbundin 2018 (frh.)
 Table 27. Candidates and results in municipalities with proportional elections 2018 (cont.)

	Frambjóðendur			Kosningafylgi		Fulltrúar kjörnir		
	Candidates			Election results		Representatives elected		
	Alls	Karlar	Konur	Gild	Gild	Alls	Karlar	Konur
	Total	Males	Females	atkvæði ¹	atkv., % ²	Total	Males	Females
Blönduósþær	28	14	14	543	100	7	4	3
L Listi fólksins	14	8	6	278	51,2	4	3	1
Ó Óslistinn	14	6	8	265	48,8	3	1	2
Sveitarfélagið Skagaströnd	20	8	12	266	100	5	3	2
Ð Við öll	10	3	7	104	39,1	2	1	1
H Skagastrandarlistinn	10	5	5	162	60,9	3	2	1
Húnavatnshreppur	42	26	16	268	100	7	3	4
A Listi framtíðar	14	9	5	111	41,4	3	1	2
E Nýtt afl	14	7	7	90	33,6	2	1	1
N N listi	14	10	4	67	25,0	2	1	1
Akureyri	154	78	76	8.727	100	11	5	6
B Framsóknarflokkurinn	22	11	11	1.530	17,5	2	1	1
D Sjálfstæðisflokkur	22	11	11	1.998	22,9	3	2	1
L L-listinn Bæjarlisti Akureyrar	22	11	11	1.828	20,9	2	1	1
M Miðflokkurinn	22	11	11	707	8,1	1	1	–
P Píratar	22	13	9	377	4,3	–	–	–
S Samfylkingin	22	11	11	1.467	16,8	2	–	2
V Vinstri hreyfingin grænt framboð	22	10	12	820	9,4	1	–	1
Norðurþing	90	47	43	1.584	100	9	6	3
B Listi Framsóknar og félagshyggjufólks	18	10	8	418	26,4	3	2	1
D Listi Sjálfstæðisflokks	18	9	9	477	30,1	3	2	1
E Listi Samfélagsins	18	12	6	223	14,1	1	1	–
S Listi Samfylkingar og annars félagshyggjufólks	18	9	9	228	14,4	1	–	1
V Listi Vinstri græn og óháð	18	7	11	238	15,0	1	1	–
Fjallabyggð	42	20	22	1.207	100	7	2	5
D Sjálfstæðisflokkur	14	7	7	539	44,7	3	1	2
H Fyrir heildina	14	7	7	371	30,7	2	1	1
I Betri Fjallabyggð	14	6	8	297	24,6	2	–	2
Dalvíkurbyggð	42	21	21	1.058	100	7	3	4
B Listi Framsóknar og félagshyggjufólks í Dalvíkurbyggð	14	7	7	454	42,9	3	1	2
D Listi Sjálfstæðisfélags Dalvíkurbyggðar og óháðra	14	7	7	256	24,2	2	1	1
J J-listi Óháð framboð	14	7	7	348	32,9	2	1	1
Eyjafjarðarsveit	28	15	13	578	100	7	3	4
F F - listinn	14	8	6	303	52,4	4	2	2
K K - listinn	14	7	7	275	47,6	3	1	2
Hörgársveit	20	10	10	310	100	5	3	2
H H-listi Hörgársveitar	10	5	5	122	39,4	2	2	–
J J-listi Grósku	10	5	5	188	60,6	3	1	2
Skútustaðahreppur	20	8	12	262	100	5	3	2
H H-listinn	10	4	6	203	77,5	4	2	2
N N-listinn	10	4	6	59	22,5	1	1	–

Tafla 27. Stjórnmalasamtök og úrslit í einstökum sveitarfélögum þar sem kosning var hlutbundin 2018 (frh.)
 Table 27. Candidates and results in municipalities with proportional elections 2018 (cont.)

	Frambjóðendur			Kosningafylgi		Fulltrúar kjörnir		
	Candidates			Election results		Representatives elected		
	Alls	Karlar	Konur	Gild	Gild	Alls	Karlar	Konur
	Total	Males	Females	atkvæði ¹	atkv., % ²	Total	Males	Females
Tjörneshreppur, sjálfkjörið								
<i>one list, no voting</i>	10	8	2	.	.	5	4	1
T Tjörnelistinn	10	8	2	.	.	5	4	1
Þingeyjarsveit	28	13	15	536	100	7	3	4
A Samstaða	14	7	7	319	59,5	4	2	2
Ð Framtíðin	14	6	8	217	40,5	3	1	2
Langanesbyggð	28	18	10	311	100	7	5	2
L Framtíðarlistinn	14	11	3	183	58,8	4	3	1
U U-listinn	14	7	7	128	41,2	3	2	1
Seyðisfjörður	42	19	23	441	100	7	3	4
B B Framsóknarfélag Seyðisfjarðar og frjálslyndir	14	8	6	70	15,9	1	1	–
D D-listi Sjálfstæðisfélagsins Skjaldar	14	6	8	136	30,8	2	1	1
L L Seyðisfjarðarlistinn	14	5	9	235	53,3	4	1	3
Fjarðabyggð	72	39	33	2.298	100	9	5	4
B Framsókn og óháðir	18	11	7	542	23,6	2	1	1
D Sjálfstæðisflokkur	18	8	10	587	25,5	2	1	1
L Fjarðalistinn	18	10	8	783	34,1	4	2	2
M Miðflokkurinn	18	10	8	386	16,8	1	1	–
Vopnafjarðarhreppur	42	21	21	418	100	7	5	2
B Framsóknar og óháðra	14	7	7	156	37,3	3	2	1
Ð Betra Sigtún	14	7	7	150	35,9	2	1	1
S Samfylkingin á Vopnafirði	14	7	7	112	26,8	2	2	–
Djúpavogshreppur	20	11	9	236	100	5	2	3
H Samtök um samvinnu og lýðræði	10	6	4	65	27,5	1	–	1
L Lifandi samfélag	10	5	5	171	72,5	4	2	2
Fljótshérað	72	38	34	1.769	100	9	4	5
B Framsóknarflokkur	18	10	8	452	25,6	2	1	1
D Sjálfstæðisflokkur og óháðir	18	8	10	472	26,7	3	1	2
L Héraðslistinn	18	9	9	544	30,8	3	1	2
M Miðflokkur	18	11	7	301	17,0	1	1	–
Sveitarfélagið Hornafjörður	42	21	21	1.155	100	7	4	3
B Framsóknarflokkur	14	7	7	643	55,7	4	2	2
D Sjálfstæðisflokkur	14	7	7	343	29,7	2	1	1
E 3. Framboðið	14	7	7	169	14,6	1	1	–
Vestmannaeyjar	42	22	20	2.595	100	7	3	4
D Sjálfstæðisflokkur	14	8	6	1.179	45,4	3	1	2
E Eyjalistinn	14	7	7	528	20,3	1	1	–
H Fyrir Heimaey	14	7	7	888	34,2	3	1	2

Tafla 27. Stjórnmalasamtök og úrslit í einstökum sveitarfélögum þar sem kosning var hlutbundin 2018 (frh.)
 Table 27. Candidates and results in municipalities with proportional elections 2018 (cont.)

	Frambjóðendur			Kosningafylgi		Fulltrúar kjörnir		
	Alls	Karlar	Konur	Gild	Gild	Alls	Karlar	Konur
	<i>Total</i>	<i>Males</i>	<i>Females</i>	atkvæði ¹	atkv., % ²	<i>Total</i>	<i>Males</i>	<i>Females</i>
Sveitarfélagið Árborg	108	60	48	4.437	100	9	7	2
Á Áfram Árborg	18	9	9	376	8,5	1	1	–
B Framsókn og óháðir	18	10	8	687	15,5	1	1	–
D Sjálfstæðisflokkurinn	18	8	10	1.698	38,3	4	3	1
M Miðflokkurinn	18	15	3	476	10,7	1	1	–
S Samfylkingin	18	9	9	891	20,1	2	1	1
V Vinstri græn	18	9	9	309	7,0	–	–	–
Mýrdalshreppur	20	12	8	262	100	5	3	2
L Listi Framtíðarinnar	10	6	4	116	44,3	2	1	1
T Traustir innviðir	10	6	4	146	55,7	3	2	1
Skaftárhreppur	20	9	11	233	100	5	1	4
D D-listi Sjálfstæðismanna í Skaftárhreppi	10	6	4	141	60,5	3	1	2
Z Sól í Skaftárhreppi óháð framboð	10	3	7	92	39,5	2	–	2
Ásahreppur	20	9	11	132	100	5	1	4
E E-listi Einingar í Ásahreppi	10	3	7	55	41,7	2	–	2
L L-listi áhuga fólks um lausnir og betra samfélag	10	6	4	77	58,3	3	1	2
Rangárþing eystra	42	23	19	987	100	7	4	3
B Framsóknarmenn og aðrir framfarasinnar	14	8	6	359	36,4	3	2	1
D Sjálfstæðismenn og aðrir lýðræðissinnar	14	7	7	455	46,1	3	2	1
L L-listinn framboð óháðra	14	8	6	173	17,5	1	–	1
Rangárþing ytra	28	12	16	857	100	7	5	2
Á Listi áhugafólks um sveitarstjórnarmál	14	6	8	324	37,8	3	2	1
D Listi Sjálfstæðismanna	14	6	8	533	62,2	4	3	1
Hrunamannahreppur	20	12	8	451	100	5	2	3
D D listi sjálfstæðismanna og óháðra	10	6	4	215	47,7	2	1	1
H H-listinn	10	6	4	236	52,3	3	1	2
Hveragerði	42	22	20	1.479	100	7	4	3
B Frjáls með framsókn	14	8	6	215	14,5	1	1	–
D Sjálfstæðisfélag Hveragerðis	14	7	7	775	52,4	4	2	2
O Okkar Hveragerði	14	7	7	489	33,1	2	1	1
Sveitarfélagið Ölfus	28	14	14	1.038	100	7	5	2
D Sjálfstæðisfélagið Ægir	14	7	7	539	51,9	4	3	1
O Framfarasinnaðir og félagshyggjufólk í Ölfusi	14	7	7	499	48,1	3	2	1
Grímsnes- og Grafningshreppur	20	12	8	260	100	5	3	2
E Óháðir lýðræðissinnar	10	6	4	175	67,3	4	2	2
G Framboðslisti um framsýni og fyrirhyggju	10	6	4	85	32,7	1	1	–
Skeiða- og Gnúpverjahreppur	30	15	15	336	100	5	4	1
A Afl til uppbyggingar	10	6	4	103	30,7	1	1	–
G Gróska	10	1	9	77	22,9	1	–	1
O Okkar sveit	10	8	2	156	46,4	3	3	–

Tafla 27. Stjórnmalasamtök og úrslit í einstökum sveitarfélögum þar sem kosning var hlutbundin 2018 (frh.)
 Table 27. Candidates and results in municipalities with proportional elections 2018 (cont.)

	Frambjóðendur <i>Candidates</i>			Kosningafylgi <i>Election results</i>		Fulltrúar kjörnir <i>Representatives elected</i>		
	Alls <i>Total</i>	Karlar <i>Males</i>	Konur <i>Females</i>	Gild atkvæði ¹	Gild atkv., % ²	Alls <i>Total</i>	Karlar <i>Males</i>	Konur <i>Females</i>
Bláskógabyggð	38	18	20	549	100	7	4	3
N Nýtt afl	10	6	4	62	11,3	–	–	–
T T- listinn, listi tímamóta	14	5	9	340	61,9	5	3	2
Þ Þ-listinn	14	7	7	147	26,8	2	1	1
Flóahreppur	20	11	9	346	100	5	3	2
L Flóalistinn	10	6	4	215	62,1	3	2	1
T T-listinn	10	5	5	131	37,9	2	1	1

1 Election results. Valid votes.

2 Election results. Percent of valid votes.

Hagtíðindi
Statistical Series

104. árg. • 9. tbl.

ISSN 1670-4770

Kosningar
Elections

19. júní 2019

Umsjón *Supervision* Sigríður Vilhjálmsdóttir • sigridur.vilhjalmsdottir@hagstofa.is

© Hagstofa Íslands *Statistics Iceland* • Borgartúni 21a 150 Reykjavík Iceland

www.hagstofa.is • www.statice.is

Sími *Telephone* +(354) 528 1000

Bréfasími *Fax* +(354) 528 1099

Um rit þetta gilda ákvæði höfundalaga. Vinsamlegast getið heimildar.

Reproduction and distribution are permitted provided that the source is mentioned.