



## Krabbameinsfélag Íslands 2017

### Stjórn:

Valgerður Sigurðardóttir, læknir, formaður  
 Árni Einarsson, uppeldisfræðingur  
 Guðjón Hauksson, hjúkrunarfræðingur  
 Jón Steinar Jónsson, læknir  
 Jón Þorkelsson, viðskiptafræðingur  
 Kristín Halldórsdóttir, lífeindafræðingur  
 Þorsteinn Pálsson, lögfræðingur  
 Sigríður Zoega, hjúkrunarfræðingur, varamaður  
 Elísabet Arna Helgadóttir hætti í stjórn 2017  
 og Kristín Halldórsdóttir tók hennar sæti sem aðalmaður.

### Stjórnendur KÍ:

Halla Þorvaldsdóttir, framkvæmdastjóri  
 Ágúst Ingi Ágústsson, yfirlæknir og sviðsstjóri leitarsviðs  
 Halldóra Hálfánardóttir, deildarstjóri  
 Leitarstöðvar  
 Helgi Birgisson, yfirlæknir á Krabbameinsskrá  
 Helgi Björnsson, fjármálastjóri  
 Ingibjörg Guðmundsdóttir, yfirlæknir frumurannsóknarstofu  
 Magnús Baldvinsson, yfirlæknir á Leitarstöð  
 Laufey Tryggvadóttir, framkvæmdastjóri Krabbameinsskrár  
 Sigríður Sólan Guðlaugsdóttir, kynningar- og fjáröflunarstjóri  
 Sigrún Lillie Magnúsdóttir, deildarstjóri Ráðgjafarþjónustu

### Heiðursráð:

Vigdís Finnbogadóttir  
 Almar Grímsson  
 Guðrún Agnarsdóttir  
 Guðrún Sigurjónsdóttir  
 Jakob Jóhannsson  
 Jóhannes Tómasson  
 Jón Þorgeir Hallgrímsson  
 Kristján Sigurðsson  
 Sigríður K. Lister  
 Sigríður Snæbjörnsdóttir  
 Sigurður Björnsson  
 Snorri Ingimarsson  
 Steinunn Friðriksdóttir

### Stjórn Vísindasjóðs:

Sigríður Gunnarsdóttir, formaður  
 Magnús Karl Magnússon, varaformaður,  
 Guðbjörg Edda Eggertsdóttir  
 Hermann Eyjólfsson  
 Magnús Pétursson  
 Sigurður B. Stefánsson  
 Tinna Laufey Ásgeirsdóttir

### Varamenn:

Anna Kristín Jónsdóttir  
 Ásgerður Sverrisdóttir  
 Guðrún Sigurjónsdóttir  
 Þorkell Guðjónsson

### Stjórn Vísindasjóðs:

Sigríður Gunnarsdóttir, formaður  
 Magnús Karl Magnússon, varaformaður,  
 Guðbjörg Edda Eggertsdóttir  
 Hermann Eyjólfsson  
 Magnús Pétursson  
 Sigurður B. Stefánsson  
 Tinna Laufey Ásgeirsdóttir

### Vísindaráð:

Þórunn Rafnar, erfðafræðingur, formaður  
 Eiríkur Steingrímsson, prófessor  
 Erla Kolbrún Svavarsdóttir, prófessor  
 Hrönn Harðardóttir lyf- og lungnalæknir  
 Sigurdís Haraldsdóttir, aðstoðarprófessor  
 Sigurður Yngvi Kristinsson, læknir, prófessor  
 Thor Aspelund, prófessor  
 Unnur A. Valdimarsdóttir, prófessor  
 Vilmundur Guðnason, prófessor

### Fjáröflunarráð:

Jón Þorkelsson, formaður  
 Halldóra Björg Sævarsdóttir  
 Hulda Hjálmarsdóttir  
 Jón L. Árnason  
 Sigríður Sólan Guðlaugsdóttir

Verndari Krabbameinsfélags Íslands er  
 Vigdís Finnbogadóttir

### Um Krabbameinsfélag Íslands

Krabbameinsfélag Íslands var stofnað 27. júní 1951. Félagið hefur það hlutverk að vera í fylkingarbrjosti í baráttunni gegn krabbameinum og beita sér fyrir hagsmunum þeirra sem greinast með krabbamein og aðstandenda þeirra. Í húsnæði félagsins í Skógarhlíð 8 í Reykjavík vinna 54 starfsmenn. Heimasíða Krabbameinsfélagsins er [krabb.is](http://krabb.is) og þar er að finna frekari upplýsingar um félagið og starfsemi þess.



Stjórn KÍ 2017-2018 frá vinstri eru Jón Steinar Jónsson, Sigríður Zoega, Jón Þorkelsson, Valgerður Sigurðardóttir, Árni Einarsson, Kristín Halldórsdóttir og Þorsteinn Pálsson. Á myndina vantar Guðjón Hauksson.

### Efnisyfirlit

Frá formanni .....	3
Frá framkvæmdastjóra .....	4
Fræðslu- og forvarnardeild .....	6
Frumurannsóknarstofa .....	7
Krabbameinsskrá .....	8
Kynningarmál og fjáröflun .....	11
Leitarstöð .....	12
Ráðgjafarþjónusta .....	18
Rekstrardeild .....	20
Íbúðir .....	22
Aðildarfélög, stuðningshópar og samstarfsaðilar .....	23

### Ársskýrsla 2017 Krabbameinsfélag Íslands

Reykjavík maí 2018

Ritstjóri: Sigríður Sólan Guðlaugsdóttir

Ábyrgðarmaður: Halla Þorvaldsdóttir

Umbrot: Guðmundur Pálsson

Myndir: Ásta Kristjánsdóttir, Sigríður Sólan

Guðlaugsdóttir

Prentun: Pixel

## FRÁ FORMANNI

# Höldum ótrauð áfram



Valgerður Sigurðardóttir,  
formaður Krabbameinsfélags Íslands

**Síðasta starfsár einkenndist af nýjum straumum og stefnum. Með nýjum framkvæmdastjóra kom ferskur andblær og nýjar áherslur í starfsemi. Í Skógarhlíðinni ríkir góður starfsandi, starfsemi er blómleg, fjárhagsstaða félagsins er góð og mörg spennandi verkefni eru framundan.**

Minnast ber fyrrverandi félag. Kristbjörg Þórhallsdóttir lést nýverið. Hún starfaði ötullega að málefnum krabbameinsgreindra og aðstandenda þeirra. Kristbjörg var formaður Samhjálp kvenna, heiðursfélagi í Samhjálp kvenna - Brjóstaheillum og fékk gullmerki Krabbameinsfélagsins árið 2002. Iðunn Geirsdóttir lést einnig nýverið. Hún starfaði með Krabbameinsfélagi Austfjarða og var varafulltrúi uppstillinganefndar KÍ þegar hún lést.

Nýr framkvæmdastjóri, Guðfinna Halla Þorvaldsdóttir, tók til starfa þann 1. ágúst 2017 þegar Kristján Sturluson hvarf til ann-

arra starfa. Starfsárið hefur verið annasamt meðal annars vegna aðdróttanna fyrrverandi sviðsstjóra og yfirlæknis Leitarstöðvar í fjölmiðlum sem stjórn félagsins ákvað að svara af yfirvegun en forðast persónulegar deilur. Það var hins vegar gleðilegt að sjá velunnara og fyrrum formenn og starfsmenn stíga fram og tala máli félagsins.

Í samræmi við framtíðaráherslur stjórnar var starfsfólki fjölgað til að efla Ráðgjafarþjónustu og fræðsludeild. Unnið var að stuðningi við aðildarfélögin, eignarhluti félagsins í 8 íbúðum sem nú hafa verið endurnýjaðar að miklu leyti er í endurskoðun og í samvinnu við velferðarráðuneytið er unnið að kröfulýsingu fyrir skimun fyrir krabbameini í ristli og endaparmi.

Vinna við vef félagsins þarf stöðugt að vera í gangi, sífellt þarf að uppfæra efni og gera vefinn sem gagnlegastan fyrir almenning. Ný uppfærsla var nýverið gerð sem miðar að því að auka vægi fréttar af starfsemi félagsins og gera hann notendavænni.

Elísabet Arna Helgadóttir læknir og varaformaður sagði sig úr stjórn á árinu af persónulegum ástæðum og var stjórn því án varaformanns um tíma.

Söfnun Bleiku slaufunnar gekk vel og var tileinkuð Ráðgjafarþjónustunni sem átti 10 ára starfsafmæli. Í Mottumars var sjónum beint að skaðsemi tóbaksnotkunar og blásið til keppinnar „Hættu nú alveg“, sem Krabbameinsfélagið og Reyksíminn stóðu að til að hjálpa fólki að hætta að nota tóbak. Átakið gekk vel en fékk nokkuð neikvæðar móttökur hjá stuðningsmönnum rafsigarettna.

Myndgreiningartæki til skimunar fyrir brjóstakrabbameini voru endurnýjuð og uppfærð á árinu fyrir fé sem safnaðist í

Bleiku slaufunni 2016. Uppfærsla tækjanna hefur áhrif á myndatökuklefa í Skógarhlíðinni og þegar ég mætti í brjóstaleit í þessari viku var klefinn sveipaður grænum bjarma sem hafði sannarlega mjög róandi áhrif. Tækjabúnaður Frumurannsóknarstofunnar var einnig að verulegu leyti endurnýjaður á árinu.

Krabbameinsfélagið hefur þrútt fyrir skammtímasamninga við stjórnvöld sinnt framkvæmd skimunar fyrir legháls- og brjóstakrabbameini og tekið þátt í vinnu ráðuneytisins við endurskoðun kröfulýsingar. Í desember var stofnað félag um Leitarstöðina til þess að skilja rekstur hennar algjörlega frá annarri starfsemi KÍ en félagið hefur ekki enn verið virkjað vegna óvissu um framtíð leitarinnar. Gengið hefur verið frá ráðningu nýrra stjórnenda á Leitarstöð.

Í maí var úthlutað 42,6 milljón úr Vísindasjóði Krabbameinsfélagsins og um síðustu áramót skilaði Krabbameinsfélag Íslands af sér þriggja ára formennsku fyrir Norræna krabbameinssambandið - Nordisk Cancer Union en það var Ragnheiður Haraldsdóttir, fyrrverandi forstjóri félagsins, sem leiddi það starf af mikillili fagmennsku.

Að lokum vil ég þakka starfsmönnum félagsins og öllum þeim sem stutt hafa Krabbameinsfélagið með einum eða öðrum hætti. Sérstaklega langar mig að þakka Velunnurum sem styðja mánaðarlega við starfsemi og eiga mikilvægan þátt í að tryggja stöðugleika í starfsemi og auka þjónustu til þeirra sem greinast með krabbamein og aðstandenda þeirra.

## Með góðum kveðjum

Valgerður Sigurðardóttir



Halla Porvaldsdóttir,  
framkvæmdastjóri Krabbameinsfélags Íslands

## FRÁ FRAMKVÆMDASTJÓRA

# Við höfum stóru hlutverki að gegna

Markmið Krabbameinsfélags Íslands eru skýr. Að fækka þeim sem veikjast af krabbameinum, lækka dánartíðni þeirra sem greinast með krabbamein og bæta lífsgæði þeirra sem veikjast og aðstandenda þeirra. Markmiðin eru háleit og verkefni okkar sem störfum hjá félaginu og dyggra sjálfbóðaliða er að uppfylla þau. Til þess höfum við margar leiðir.

## Við getum komið í veg fyrir krabbamein!

Með rannsóknum hér á landi og erlendis öðlumst við sífellt meiri vitneskju um áhrifaþætti og orsakavalda krabbameina. Almennt er talið að hægt sé að fyrirbyggja um 40% krabbameina og þar hefur lífsstíll afgerandi áhrif. Mestu skiptir að draga sem mest úr tóbaksnotkun en nýlegar rannsóknir sýna svo ekki er um að villast að til að mynda neysla alkóhóls, offita og hreyfingarleysi auka einnig líkur á krabbameinum. Þá er ónefnd skimun fyrir ákveðnum krabbameinum sem skipt getur sköpum. Krabbameinsfélag Íslands hefur í gegnum tíðina verið í fararbroddi í forvörnum gegn krabbameinum og hyggst efla starf sitt enn frekar á því sviði.

Miðlun efnis og upplýsinga er ríkur þáttur í starfsemi félagsins og sívaxandi. Í samfélagi sem er í örri þróun þarf Krabbameinsfélagið að tileinka sér nýjustu strauma og stefnur um leið og haldið er í hefðbundnar leiðir til að ná til fólksins í landinu, allra kynslóða, af hvaða þjóðerni sem er, hvar sem er.

Krabbameinsfélag Íslands er bandalag margra aðildarfélaga og stuðningshópa. Félagið vill leggja meira af mörkum til að

„...eignast samstarfsfólk sem vinnur af miklum metnaði...svo spillir ekki fyrir að það er ljómandi skemmtilegt.“

efla og styðja aðildarfélögin í starfi sínu. Böndin þarf að treysta enn frekar með það að markmiði að almenningur í öllu landinu njóti góðs af.

Miklar framfarir hafa orðið í meðferð krabbameina og sífellt næst meiri árangur. Um leið og mikilvægt er að slaka aldrei á kröfunni um að hér á landi bjóðist sjúkl-ingum bestu meðferðir þarf að gefa gaum þeim stóra hópi sem læknað. Hópurinn vex stöðugt en margir búa við afleiðingar sjúkdóma og meðferðar. Þeim þurfa að bjóðast trygg úrræði til að bæta lífsgæði. „Endurhæfing alla leið“ er eitt þeirra hugtaka sem festa þarf í sessi sem sjálfsagðan hlut og tryggja í framkvæmd. Við gerum kröfu um að lífslíkur þeirra sem greinast með krabbamein séu með því besta sem gerist í heiminum, sama þarf að gilda um lífsgæði þeirra.

Kortlagning þarfa þeirra sem greinast með krabbamein er mikilvæg. Í dag eru allt of mörg dæmi um „göt í kerfinu“ og skortur á að þráðurinn sé spunninn áfram, frá einum aðila til annars.

Krabbameinsfélagið fagnaði tillögum að íslenski krabbameinsáætlun sem heilbrigðisráðherra gaf út í fyrravor. Félagið tilnefndi fulltrúa í starfshóp sem vinna átti tillögurnar frekar en hópurinn hefur enn ekki verið kallaður saman. Félagið hefur skorað á stjórnvöld að ganga í það verk. Krabbameinsáætlun með skýrum markmiðum og aðgerðum er forsenda þess að hér á landi sé tryggt að bestur árangur af forvörnum, greiningu og meðferð krabbameini náist.

Krabbameinsfélagið á að vera kyndilberi fyrir fyrir þá sem greinast með krabbamein og aðstandendur þeirra, vekja athygli á þörfum þeirra, mikilvægi endurhæfingar og vera til ráðgjafar á öllum stigum, alla leið. Félagið á að skoða, rýna og gera kröfur. Slíkar kröfur þurfa að byggja á reynslu fólks og vönduðum athugunum.

Krabbameinsfélagið nýtur mikils trausts í samfélaginu og það endurspeglast í þeim mikla stuðningi sem almenningur sýnir félaginu. Traustið ber að þakka en jafnframt að umgangast af virðingu. Í öllu okkar starfi

þurfum við að hafa gildi félagsins, traust, fagmennsku, umhyggju og virðingu að leiðarljósi og slá hvergi af kröfum til okkar sjálfra. Þannig rækjum við best það stóra hlutverk sem við höfum að gegna.

Á þeim níu mánuðum sem ég hef starfað hjá Krabbameinsfélagi Íslands hef ég kynnst þeirri auðlind sem starfsmenn félagsins eru. Ég hef eignast samstarfsfólk sem vinnur af miklum metnaði fyrir málstað sem skiptir það máli, af mikilli vandvirkni og alúð. Svo spillir ekki fyrir að það er ljómandi skemmtilegt. Ég á töluvert í land með að kynnst vel öllum þeim fjölmörgu sem eru í forsvari fyrir aðildarfélögin og stuðningshópana, en ef marka má þá sem ég hef þegar kynnst bíða mín góðir tímar.

Starfsfólki félagsins, stjórn og forsvarsfólki aðildarféлага og stuðningshópa þakka ég kærlega samstarfið hingað til.

#### **Framtíðin er björt.**

*Halla Þorvaldsdóttir*





## FRÆÐSLU- OG FORVARNARDEILD

# Unnið að fræðslu og forvörnum á fjölbreyttan hátt

Helsta hlutverk fræðsludeildar er að vinna að forvörnum og fræðslu á fjölbreyttan hátt með aðalmarkmið Krabbameinsfélags Íslands að leiðarljósi; að fækka nýjum tilfellum krabbameina, fækka dauðsföllum af völdum krabbameina og að bæta lífsgæði þeirra sem greinast og lifa með krabbamein. Starfsemin er í nánú samstarfi við aðrar deildir félagsins.

Breytingar urðu á deildinni á árinu 2017 þegar Lára G. Sigurðardóttir, fræðslustjóri, lét af störfum og ráðnir voru tveir starfsmenn í samanlagt 1,25 stöðugildi fræðslufulltrúa. Þau Ásgeir R. Helgason og Sigrún Elva Einarsdóttir hófu störf í september.

Ýmislegt efni var unnið í samvinnu við kynningar- og fjáröflunardeild í tengslum við fjáröflunaráttökin Mottumars og Bleiku slaufuna. Í Mottumars voru unnin fræðslumyndbönd um sigarettur, munn-tóbak og rafsigarettur, sjálfspróf um fróðleik um tóbak auk annars fræðsluefnis fyrir vef mottumars.is. Í Bleiku slaufunni var safnað

fyrir Ráðgjafarþjónustunni og tengdist fræðsluefni henni. Þar á meðal úrvinnslu úr gögnum á könnun Maskínu um þekkingu á starfi þjónustunnar, þýðing á dönsku myndbandi sem staðfært var til kynningar á Ráðgjafarþjónustunni, fræðsluefni fyrir vef átaksins bleikaslaufan.is, efni fyrir sjálfspróf um almenna þekkingu á krabbameini og fleira. Einnig voru fræðslufulltrúar með fyrirlestra í fyrirtækjum í tengslum við bleikan október.

Breytingar og lokafrágangur voru gerðar á veggspjaldinu *10 ráð til heilbrigðisstarfsfólks í samskiptum við börn sem eru aðstandendur*.

Fræðsluefni var unnið fyrir vef félagsins, kynningar í fyrirtækjum og veggspjald um það þegar vinnufélagi greinist með krabbamein, ráðleggingar fyrir samstarfsfólk og vinnuveitendur.

Breytingar voru gerðar á plakati til að kynna starfsemi Leitarstöðvar fyrir erlendum konum sem kemur út árið 2018.

Viðbætur og lagfæringar voru gerðar á efni á krabb.is, til dæmis um *12 ráð til að draga úr líkum á að fá krabbamein* samkvæmt European Code Against Cancer á vegum ECL.

Vinna hófst við bæklinginn *Léttara líf í lyfjameðferð* (Quick fixes while on chemo) í samstarfi við Ráðgjafarþjónustuna og með þátttöku kvenna úr „Kastað til bata“-verkefninu sem gefinn verður út 2018.

Hafin var vinnsla námsefnis í áhugavekjandi samtali (Motivational interviewing) á íslensku fyrir starfsfólk heilbrigðiskerfisins sem vinnur með krabbameinsgreinda og aðstandendur í samvinnu við Ráðgjafarþjónustuna og Háskólann í Reykjavík. Einnig hófst vinna við frumsamið námsefni fyrir starfsfólk heilbrigðiskerfisins sem vinnur við að aðstoða skjólstæðinga við að hætta að reykja.

Einnig sátu fræðslufulltrúar samráðsfundi og áttu hlut að máli varðandi undirbúning ýmissa annarra verkefna sem voru meðal annars á höndum kynningar- og fjáröflunardeildar og Ráðgjafarþjónustunnar.

## FRUMURANNSÓKNARSTOFA

# 22.901 sýni á árinu 2017

Á frumurannsóknastofu Krabbameinsfélags Íslands eru rannsökuð frumusýni frá leghálsi kvenna. Flest sýnin eru tekin vegna hópleitar að forstigum leghálskrabbameins á vegum Leitarstöðvar Krabbameinsfélagsins.

Einnig berast sýni frá konum sem eru í eftirliti vegna frumubreytinga og sýni tekin á stofu hjá sjálfstætt starfandi kvensjúkdómalæknum, ýmist í hópleit eða vegna einkenna hjá konunum. Starfsmenn frumurannsóknarstofunnar voru 8 í árslok, lífeindafræðingar, líffræðingur og meinafræðingur í samtals 7,2 stöðugildum.

Alls voru 4150 sýni send til Svíþjóðar vegna vægra forstigsbreytinga (ascus og LSIL) eða vegna þess að vægar forstigsbreytingar greindust 6 mánuðum áður. Byrjað var að HPV mæla ófullnægjandi sýni (fjöldi = 282) í byrjun ársins 2017. 65 ára konur voru áfram HPV mældar og voru 739 þannig sýni send í mælingu. Einungis örfá þeirra mældust jákvæð (+) og voru þau sýni skoðuð í smá-

sjá á Karolinska sjúkrahúsinu í Svíþjóð. Fjöldi sýna á frumurannsóknarstofunni á árinu 2017 var 22.901. Endurskoðuð eru 10% eðlilegra sýna sem hluti af gæðaeftirliti.

Vægar forstigsbreytingar (ascus og LSIL) greindust í 3.220 sýnum á árinu. Af þeim 4150 sýnum sem send voru í HPV mælingu í tengslum við ascus og LSIL mældust 2094 sýni HPV há áhættu veiru jákvæð (+)

Hlutfall ófullnægjandi sýna hækkaði frá árinu 2016 og er nú 1,2 %. Mælt var með leghálsspeglun og töku vefjasýnis 1359 sinnum. Þegar ársskýrslan er skrifuð 17.04.18. er búið að flokka saman frumugreiningu og vefjasvar í 915 sýnum, sjá töflu 2 en 444 eru óflokkuð.

Tafla 1: Fjöldi frumusýna frá leghálsi undanfarin fimm ár.

	2013	2014	2015	2016	2017
Heildarfjöldi sýna	33.268	23.160	23.574	25.044	22.901
Forstigsbreytingar og HPV +	1.978	1.588	2.505	2.942	3672
Hlutfall af öllum sýnum	5,9%	6,9%	10,6%	11,7%	16%

Tafla 2: Samanburður á niðurstöðum úr frumugreiningu og vefjagreiningu árið 2017.

	Vefjagreining			
	Eðlileg sýni, bólgja	Vægar forstigsbreytingar, veirubreytingar	Meiriháttar forstigsbreytingar og ifarandi krabbamein	
<i>Frumugreining</i>				
Endurtekið, HPV + 6 mán. síðar	134 (26%)	248 (49%)	127 (25%)	509
Óljósar forstigsbreytingar, meiriháttar breytingar, og ifarandi krabbamein	59 (15%)	100 (25%)	247 (61%)	406



## KRABBAMEINSSKRÁ

# Vísindarannsóknir í alþjóðlegu samstarfi

Krabbameinsskráin skrásetur og varðveitir gögn um öll krabbamein hjá þjóðinni og eru þessi gögn nauðsynlegur grundvöllur krabbameinssóknanna á Íslandi.

Starfsfólk skrárinnar stundar vísindarannsóknir sem byggja á gögnunum, meðal annars í samvinnu við aðrar norrænar krabbameinsskrár. Starfsfólkið býr yfir sérhæfðri þekkingu um faraldsfræði krabbameina og meðferð gagna og er leiðsögn háskólanema fastur liður í starfsemi skrárinnar. Stöðugildi eru samtals fimm.

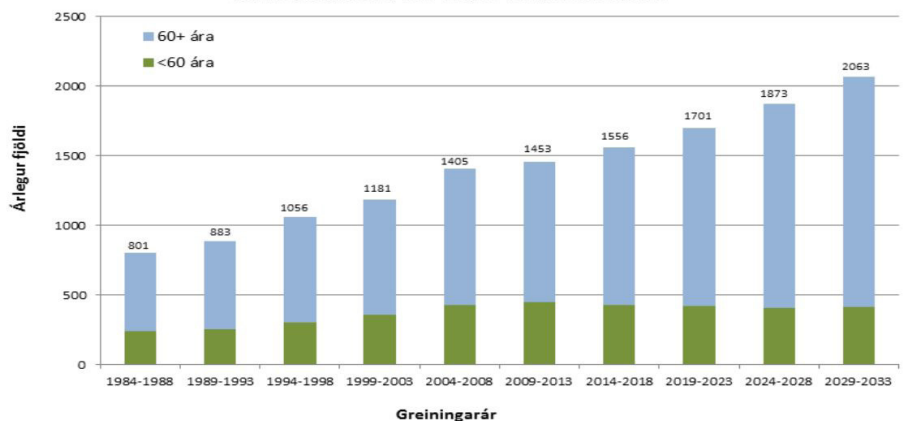
Gögn þau sem Krabbameinsskráin geymir eru notuð til að skilja betur orsakir, útbreiðslu og eðli krabbameina, áhrifaþætti á horfur sjúklinga og fleira er varðar hagsmunum krabbameinssjúklinga. Þau eru einnig notuð til stjórnunar og áætlanagerðar í heilbrigðisþjónustu, gæðaeftirlits og athugana á árangri meðferðar og skimunar. Hlutverk skrárinnar er jafnframt að bera Ísland saman við önnur lönd. Margir nýta sér upplýsingar og þjónustu skrárinnar, t.d. Krabbameinsfélagið, heilbrigðisyfirvöld, vísindamenn, heilbrigðisstarfsfólk, nemendur og almenningur.

Norrænu krabbameinsskrárnar voru allar stofnaðar um svipað leyti og eru þær taldar til áreiðanlegustu krabbameins-

skráa í heiminum. Tölulegar upplýsingar um krabbamein á Íslandi birtast árlega á vefsíðu Krabbameinsskrárinnar (krabbameinsskra.is) og í norræna gagnagrunni NORDCAN (www.ancr.nu).

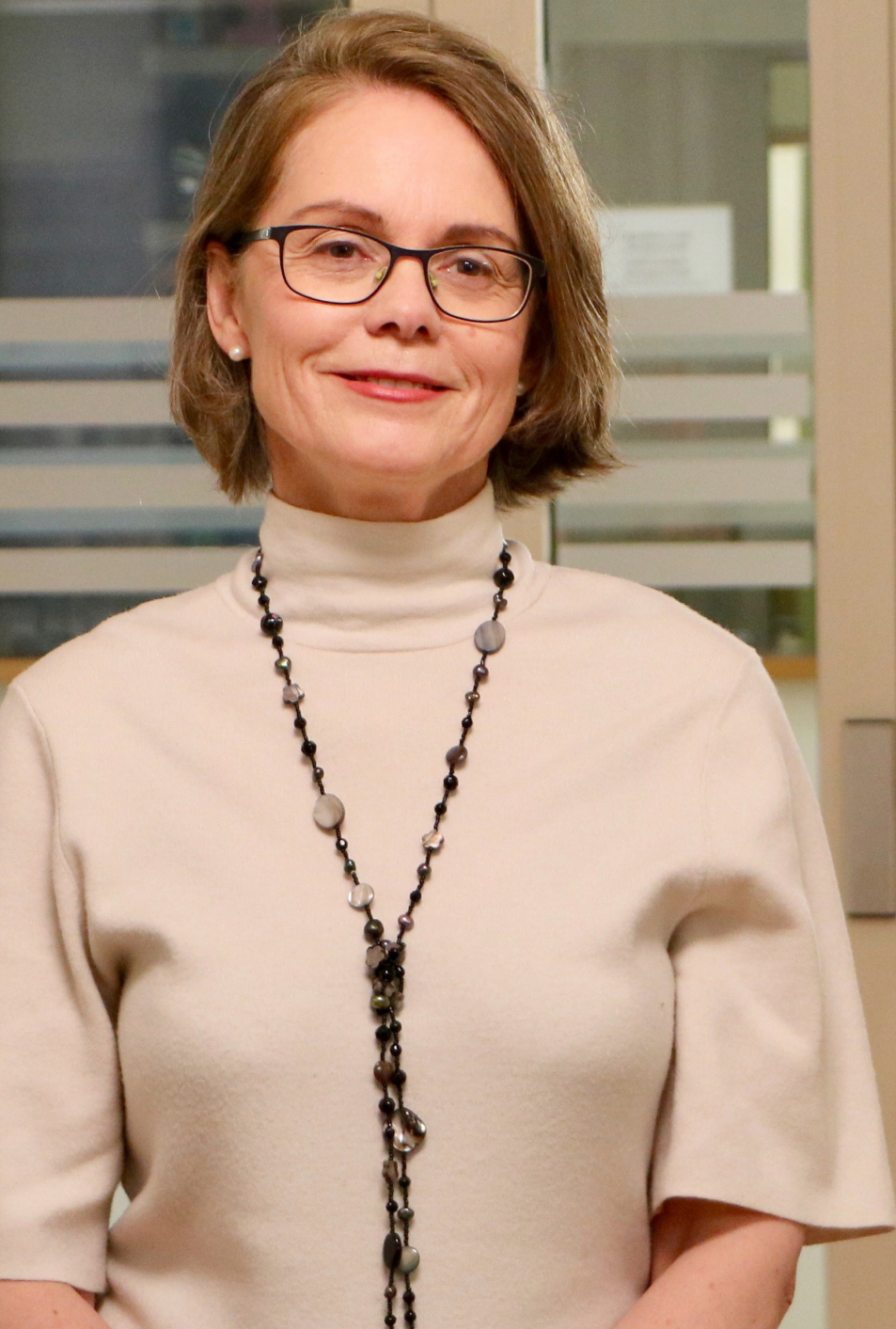
Á undanförunum árum hefur Krabbameinsskráin, eins og erlendar krabbameinsskrár, í vaxandi mæli skráð ítarlegri upplýsingar, svo sem stigun og forspárþætti. Einnig er hafin skráning á Landspítalanum á fleiri breytum er varða greiningu og meðferð krabbameinssjúklinga og hægt er að nota sem gæðavísir. Reynslan af gæðaskráningu sýnir að skráningin, og tilsvareandi samburður við aðra, leiðir til nákvæmari greiningar og stigunar sjúkdómsins vegna þess að vinnubrögð verða skipulagðari. Það leiðir aftur til þess að sjúklingurinn fær einstaklingsmiðaðri og betri meðferð. Nú fá 1600 manns krabbamein árlega og fjöldinn eykst jafnt og þétt eins og sést á línuritinu, en það er meðal upplýsinga frá Krabbameinsskránni sem fram koma í tillögu að íslenski krabbameinsáætlun til ársins 2020 sem birt er á netinu. Eins og myndin sýnir er áætlað að á árinu 2033 muni ríflega 2000 Íslendingar greinast árlega með krabbamein.

Árlegur fjöldi nýrra tilfella sem búast má við fram til ársins 2033



Árlegur fjöldi nýrra krabbameinstilfella (nýggengi) á Íslandi, rauntölur til ársins 2013 og spá fram til ársins 2033







## KYNNINGARMÁL OG FJÁRÖFLUN

# Öflugt kynningarstarf mikilvægur þáttur

Megintilgangur kynningar- og fjáröflunarardeildar er að standa að kynningu á starfsemi félagsins, styrkja ímynd þess með ýmsu móti og efla fjáröflunarleiðir. Að koma efni til birtingar í fjölmiðlum er mikilvægur hluti starfsins og fengu fjöldi greina og fréttatilkynninga birtingu í mismunandi miðlum á árinu auk þess sem formaður, framkvæmdastjóri og sérfræðingar félagsins fóru í fjölda viðtala í útvarpi og sjónvarpi.

Nokkrar breytingar urðu á starfsemi deildarinnar á árinu. Sigurlaug Gissurardóttir hætti störfum sem vefstjóri í mars og við starfinu tók Sóley Jónsdóttir. Hún og Kolbrún Silja Ásgeirsdóttir, kynningar- og fjáröflunarstjóri, fóru báðar í barneignarleyfi í lok árs. Þá höfðu Sigríður Sólan Guðlaugsdóttir og Guðmundur Pálsson verið ráðin tímabundið í þeirra stað. Ella Dís Thorarensen var ráðin á haustmánuðum í 30% stöðu vefslunarstjóra vefverslunar. Með nýju starfsfólki jókst miðlun efnis á netinu, þá hófst framleiðsla myndbanda innan deildarinnar og voru keypt tæki til myndbandagerðar og streymis á netinu.

Vefur Krabbameinsfélagsins var valinn Samfélagsvefur ársins 2016 á Íslensku vefverðlauninum. Á haustmánuðum hófust endurbætur á vefnum, hann var efnisgreindur og framsetning endurhugsuð með áherslu á miðlun efnis og fréttir af starfi félagsins. Vinna við flutning á heimasíðu Krabbameinsskrárinnar inn á vefsvæði krabb.is hófst á sama tíma.

## Fjáraflanir

Í Mottumars var sjónum beint að fræðslu um skaðsemi tóbaksnotkunar. Framleitt var nýtt fræðsluefni með áherslu á sigarettur, munntóbak og rafsígarettur. Átakið gekk vel en varð fyrir nokkurri gagnrýni af stuðningsmönnum rafsígarettna. Samtök fyrirtækja í sjávarútvegi voru helsti bakhjarl Mottumars og með stuðningi þeirra var gefin út skýrsla og haldin ráðstefna um tengsl sjávarfangs við minnkaða áhættu krabbameina.

Hauksala aðildarfélaganna á bílaþvottapokum og pennum merktum félaginu var haldin í september.

Ása Gunnlaugsdóttir gullsmiður hjá **asa iceland** varð hlutskörpust í samkeppni um hönnun Bleiku slaufunnar árið 2017. Áhersla átakins var að efla ráðgjöf, fræðslu og stuðning til krabbameinsgreinda og aðstandenda þeirra um allt land. Könnun Maskínu um málefnið leiddi í ljós að meirihluti taldi stuðningi ábótavant og að sálrænum einkennum væri ekki nægilega sinnt. Sala slaufunnar gekk framar vonum og sófnuðust tæpar 43 milljónir í átakinu sem runni til eflingar starfsemi Ráðgjafarþjónustunnar.

Vefverslun félagsins lauk öðru starfsári og jókst veltan um 46% milli ára. Heildarsalan nam tæpum 19 milljónum króna.

Stærsta einstaka fjáröflun félagsins eru Velunnarar, mánaðarlegir styrktaraðilar félagsins. Stuðningur þeirra býður upp á stöðguleika í rekstri og margvíslega þjónustu á borð við rannsóknir, ráðgjöf, fræðslu og forvarnir. Velunnarar töldu um 15.500 í árslok og lögðu þeir félaginu til um 18 milljónir króna mánaðarlega. Globeathon hlaupið fór fram 10. september og tóku um 400 manns þátt. Líf styrktarfélag og Krabbameinsfélagið stóðu að hlaupinu sem er ætlað að vekja athygli á krabbameinum í kvenlíffærum. Allur ágóði rann til uppbyggingar betri aðstöðu á Kvennadeild Landspítalans.

Í aðdraganda alþingiskosninga í nóvember bauð Krabbameinsfélagið og aðildarfélag þess framboðsflokkum að svara spurningum um stefnu í málefnum krabbameinsgreindra. Gerð voru myndbönd þar sem fulltrúar allra flokka nema Miðflokksins sátu fyrir svörum og þau birt á netinu. Almennt voru viðhorf flokkanna jákvæð og þverpólitísk sátt um úrbætur í málaflokknum.

Kynningar- og fjáröflunardeild þakkar þeim fjölmörgu einstaklingum og fyrirtækjum sem styrktu félagið með margvíslegum hætti á árinu.

## LEITARSTÖÐ

# Spennandi og mikilvæg verkefni framundan

Þann 1. janúar 2017 voru sérskoðanir á brjóstum færðar til Landspítalans. Um er að ræða þær konur sem kallaðar eru inn í frekari skoðun þegar afbrigðileg niðurstaða fæst úr brjóstaskimunar-myndatöku. Fram að því hafði Leitarstöðin séð um þessar skoðanir en vegna manneklu og hættu á að biðlisti myndaðist, var talið heppilegra að færa sérskoðanirnar til Landspítalans. Landspítalinn nýtir sér hins vegar áfram þá aðstöðu sem fyrir hendi er í húsnæði Leitarstöðvarinnar til að sinna þessari þjónustu.

Á Norðurlöndunum hefur verið samstarf um birtingu tölfraði í tengslum við skimun fyrir legháls- og brjóstakrabbameini, Nordscreen. Leitarstöðin tók í fyrsta sinn þátt í þessu samstarfi fyrir hönd Íslands með því að senda inn gögn um skimun fyrir leghálskrabbameini. Verður þessu samstarfi haldið áfram og er markmiðið að senda einnig inn gögn um skimun fyrir brjóstakrabbameini. Upplýsingar um þetta samstarf má finna á [nordscreen.org](http://nordscreen.org).

Árið 2017 var unnið að rafrænni birtingu á skimunarsögu kvenna á [island.is](http://island.is). Markmiðið er að gera aðgengilegar upplýsingar um mætingu kvenna í skimun fyrir brjóst- og leghálskrabbameini. Í lok ársins var opnað fyrir þennan aðgang til reynslu en opnað var formlega fyrir aðgang að þessum upplýsingum eftir áramótin 2017-18. Tilgangurinn með þessu er að auka vitund kvenna fyrir skimun fyrir krabbameini í brjóstum og leghálsi og er einnig skref í átt að rafrænni upplýsingagjöf til kvenna.

Árið 2013 rann út samningur Krabbameinsfélags Íslands við Sjúkratryggingar Íslands. Samningurinn hefur ekki verið endurskoðaður heldur einungis framlengdur óbreyttur til skamms tíma í senn. Í október hófst loks vinna við gerð kröfúlýsingar hjá Velferðaráðuneytinu fyrir framkvæmd skimunar fyrir legháls- og brjóstakrabbameini auk ristilkrabbameins. Þessar kröfúlýsingar eiga að liggja til grundvallar við gerð nýrra samninga við Sjúkratryggingar Íslands. Þeirri vinnu er ekki lokið en er þó langt komin.

Á þessu ári munu ný lög um persónuvernd taka gildi og því var á síðasta ári settur á fót undirbúningshópur hjá félaginu sem vinnur að því að ganga úr skugga um að starfsemi félagsins standist þær kröfur sem gerðar eru til persónuverndar. Sú vinna er í fullum gangi.

Í lok árs lét Kristján Oddsson af störfum sem sviðsstjóri á leitarstöðinni en við starfi hans tók til bráðabirgða Anna Þ. Salvarsdóttir kvensjúkdómalæknir. Í byrjun mars 2018 tók Ágúst Ingi Ágústsson til starfa sem sviðsstjóri á leitarstöðinni.



” ” aðgerðir til að auka þátttöku í skimun sem verið er að hrinda í framkvæmd

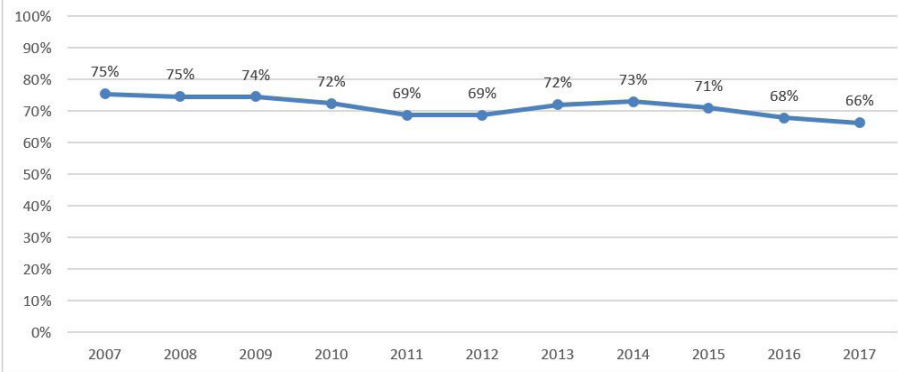
Sigríður Þorsteinsdóttir, deildarstjóri á leitarstöðinni lét af störfum í lok janúar á þessu ári og við hennar starfi tók Halldóra Hálfánardóttir hjúkrunarfræðingur.

Framundan eru mörg spennandi og mikilvæg verkefni hjá Leitarstöðinni sem öll lúta að einu markmiði: **Að koma í veg fyrir krabbamein og afleiðingar þess og að greina krabbamein á fyrstu stigum þess til að koma í veg fyrir alvarleg veikindi og dauðsföll.**

Þar ber einna helst að nefna aðgerðir til að auka þátttöku í skimun sem verið er að hrinda í framkvæmd þegar þetta er ritað. Vinna við að uppfæra klínískar leiðbeiningar fyrir skimun á bæði leggháls- og brjóstakrabbameini til samræmis við evrópuleiðbeiningar er einnig hafin.

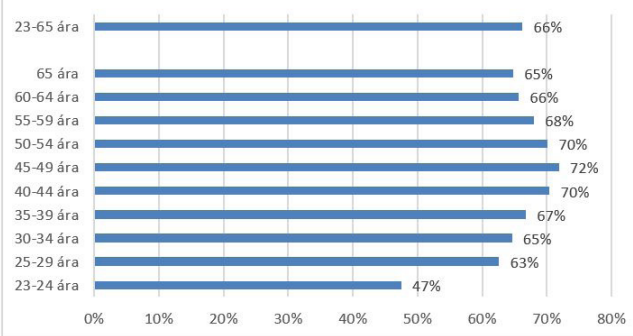


Pátttaka í skimun fyrir leghálskrabbameini 2007 - 2017



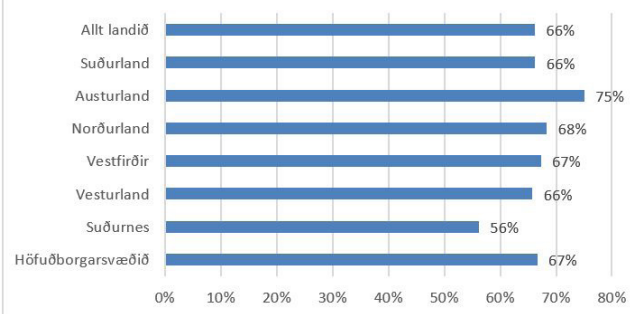
Hlutfall þeirra sem eru á boðunarskrá í árslok 2017 og mætt hafa í skimun sl. 3,5 ár. Á boðunarskrá eru 23-65 ára konur, með lögheimili á Íslandi.

Pátttaka í skimun fyrir leghálskrabbameini eftir aldurshópum, 2017

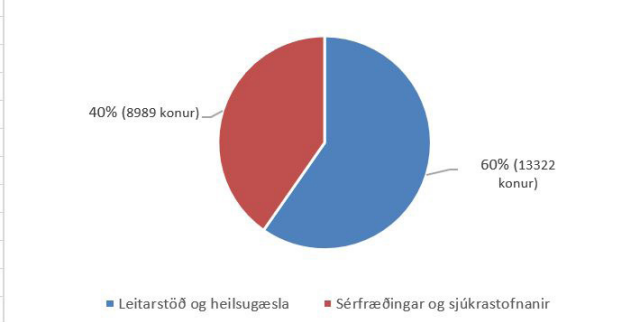


Hlutfall þeirra sem voru á boðunarskrá í árslok 2017 og mætt hafa í skimun síðastliðin 3,5 ár. Á boðunarskrá eru 23-65 ára konur með lögheimili á Íslandi.

Pátttaka í skimun fyrir leghálskrabbameini eftir heilbrigðisumdæmum\*



Fjöldi 23-65 ára kvenna sem komu í leghálsskoðun árið 2017, eftir skoðunarstöðum





Hlutfall þeirra sem eru á boðunarskrá í árslok hvert ár og mætt hafa í skimun sl. 2 ár. Á boðunarskrá eru 40-69 ára konur, með lögheimili á Íslandi.

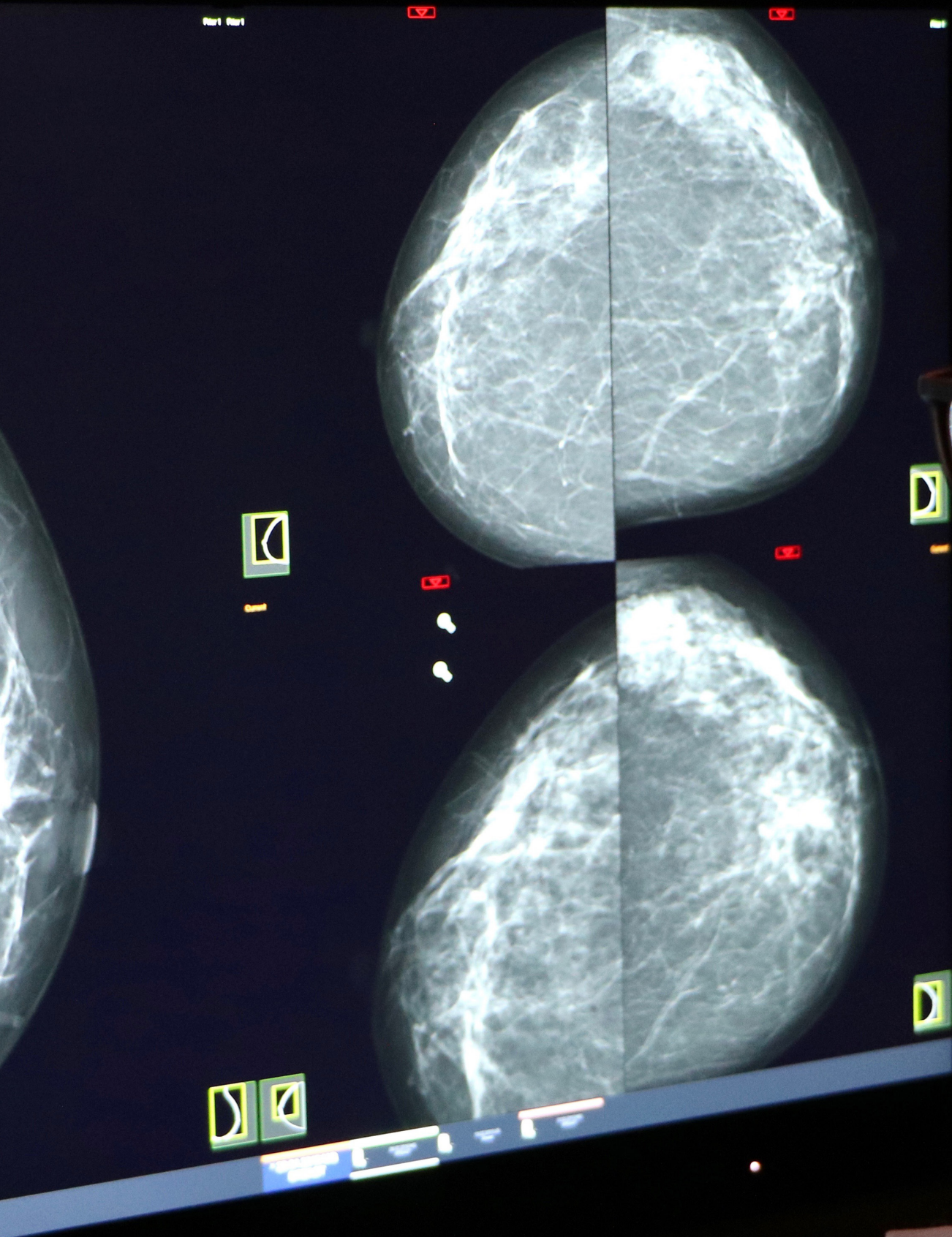


\*Hlutfall þeirra sem eru á boðunarskrá í árslok 2017 og mætt hafa í skimun sl. 2 ár. Á boðunarskrá eru 40-69 ára konur, með lögheimili á Íslandi.



\*Hlutfall þeirra sem eru á boðunarskrá í árslok 2017 og mætt hafa í skimun sl. 2 ár. Á boðunarskrá eru 40-69 ára konur, með lögheimili á Íslandi.





BRACOR

## RÁÐGJAFARÞJÓNUSTA KRABBAMEINSFÉLAGSINS

# Viðtölum fjölgaði um 55% á milli ára

Ráðgjafarþjónusta Krabbameinsfélagsins veitir upplýsingar, fræðslu, ráðgjöf og stuðning til fólks með krabbamein og aðstandenda þeirra án endurgjalds.

Í tilefni þess að á árinu 2017 fagnaði Ráðgjafarþjónustan áratug, framkvæmdi Maskína könnun í september. Þar kom fram að einungis 20% aðspurðra höfðu vitneskju um tilurð og starfsemi þjónustunnar. Þegar þetta lá fyrir var ákveðið að hefja öflugna kynningu á Ráðgjafarþjónustunni og safnað var fyrir henni og starfseminni í Bleiku slaufunni um leið og ákveðið var að efla ráðgjafarhluta þjónustunnar. Opnunartími var sem dæmi lengdur til klukkan 18 á fimmtudögum til að koma betur til mótis við þá sem eiga erfitt með að komast frá á hefðbundnum vinnutíma.

Starfsmönnum fjölgaði á starfsárinu og eru þeir nú sjö í 4,8 stöðugildum, hjúkrunarfræðingar, félagsráðgjafi, sálfræðingur, kynfræðingur og starfsmaður í móttöku. Fjöldi sjálfboðaliða og verktaka komu auk þess að fræðslu og námskeiðahaldi á árinu.

Ráðgjafarþjónustan býður upp á stuðning og ráðgjöf í formi einstaklingsviðtala, pararáðgjafar eða hópstarfs. Námskeið, fræðsluerindi, ráðstefnur og fundir fara fram reglulega sem og jafningjastuðningur í stuðningshópum og stuðningsneti Ráðgjafarþjónustunnar og Krafts. Ráðgjafarþjónustan er einnig faglegt bakland þjónustuskrifstofa félagsins á landsbyggðinni og boðið var upp á námskeið á Akureyri, Selfossi, Reyðarfirði, Suðurnesjum og Grundarfirði.

Fastir liðir í starfseminni árið 2017 voru öndunaræfingar, hópslökun, samtal um

réttindamál, þrjónakaffi og jóga. Hádegisfyrirlestrar voru haldnir á miðvikudögum einu sinni til tvisvar í mánuði yfir vetrartímann. Þá var fjöldi annarra námskeiða, ráðstefna og heilsuviðburða í boði auk þess sem ellefu stuðningshópar störfuðu í samvinnu við Ráðgjafarþjónustuna.

## Önnur verkefni

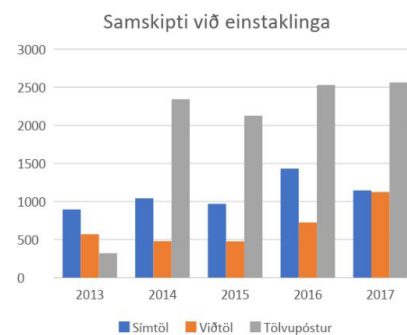
Í samvinnu við **Brjóstaheill – Samhjálp kvenna** var boðið upp á rabbfundir fyrir konur sem eru að upplifa síðbúna fylgikvilla í kjölfar brjóstakrabbameinsmeðferðar.

„**Kastað til bata**“ er endurhæfingarverkefni fyrir konur sem lokið hafa meðferð við brjóstakrabbameini og er unnið í samvinnu við Brjóstaheill. Farið er í veiðiferð að fyrirmynd bandaríska verkefnisins „Casting for Recovery“.

„**Karlarnir og kúlurnar**“ er golfnámskeið sem veitir körlum tækifæri til að styrkja sig eftir krabbameinsmeðferð í samvistum við aðra með svipaða reynslu. Verkefnið er unnið í samstafi við Kraft, Góða hálsa og Fríska menn.

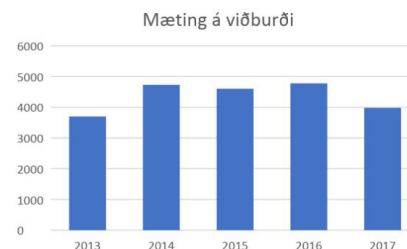
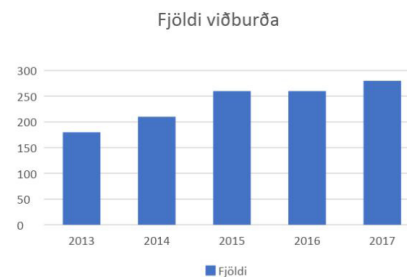
Ráðgjafarþjónustan tók síðustu ár þátt í rannsókn á stöðu barna sem misst hafa foreldri úr krabbameini. Í kjölfar hennar var farið af stað með tilrauna- og gæðaverkefni árið 2017 sem var samstarfsverkefni Rannsóknarstofnunar í barna- og fjölskylduvernd við Háskóla Íslands sem Landsspítali tók einnig þátt í. Tilgangur gæðaverkefnisins var að kanna líðan barnanna og veita fjölskyldum þeirra stuðning og fræðslu eftir ákveðnu módeli sem samanstóð af viðtölum og fræðslufyrirlestrum.

Alls voru samskipti við einstaklinga 4.833 á árinu:



Markmið Ráðgjafarþjónustunnar um að fjölga viðtölum á árinu náðist. Aukningin var 55%, fór úr 725 viðtölum 2016 í 1.124 árið 2017.

Fjöldi viðburða hefur aldrei verið fleiri en árið 2017 þegar 3.980 manns sóttu 280 viðburði.



## Streymi

Til að auka þjónustu við landsbyggðina og þá sem ekki komast á viðburði var byrjað að streyma viðburðum beint á netinu í gegnum heimasíðu Krabbameinsfélagsins á haustmánuðum. Þessi nýlunda hefur fengið góðar viðtökur en erfitt er að áætla fjölda áhorfenda sem horfir í gegnum netið. Þeim IP tölum sem tengjast inn á streymið fer þó fjölgandi.

## Stuðningur við heilbrigðisstarfsfólk

Gott samstarf er við starfsfólk Landspítala sem sinnir krabbameinssjúklingum og aðstandendum þeirra. Fræðsla fyrir heilbrigðisstarfsfólk jókst á árinu. Samningur við samtökin EC4H (Effective communication for Healthcare) var endurnýjaður sem og samstarfssamningur við Landspítala um 8-10 námskeið árlega. Tjáskiptanámskeiðin,

„Að færa slæmar fréttir“ voru haldin níu sinnum fyrir hjúkrunarfræðinga og lækna, þar af eitt á Akureyri. Sú nýlunda var tekin upp að bjóða handleiðslu fyrir heilbrigðisstarfsfólk til að efla það í starfi sem einkennist gjarnan af krefjandi verkefnum.





REKSTRARDEILD

# Aukinn kostnaður vegna nýrrar kröfulýsingar stjórnvalda um leitarstarfið

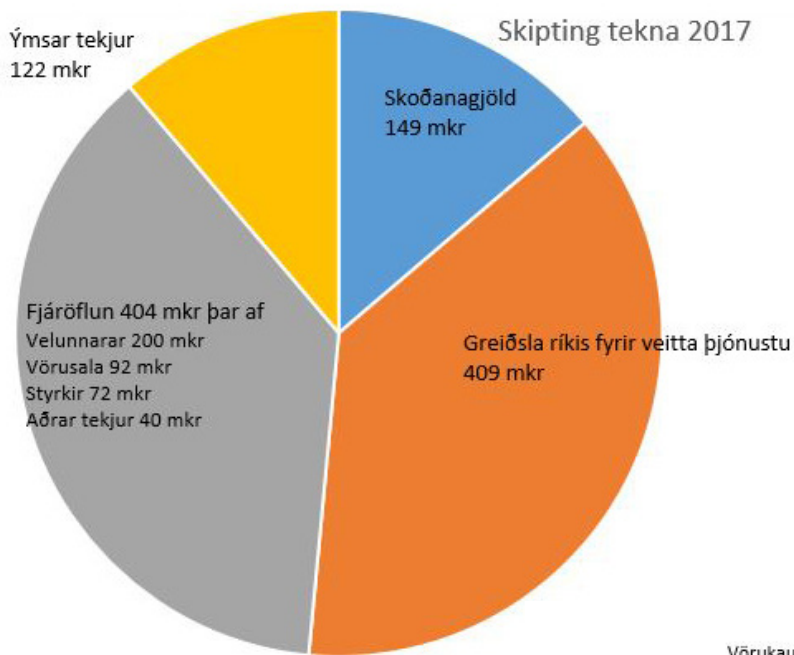
Starfsemi Krabbameinsfélags Íslands skiptist í nokkra þætti. Þyngst vegur heilbrigðisþjónusta fyrir ríkið þar sem skimun fyrir krabbameini í brjóstum og leghálsi er sinnt ásamt sérskoðunum í leghálsi. Þá felst stór þáttur starfseminnar í umsjón krabbameinsskrár, ráðgjafarþjónustu og fræðslu.

Á síðasta ári var tími endurnýjunar búnaðar, tækja og húsnæðis fyrir sjúklinga og mun það halda áfram á árinu 2018. Tæki í skimun fyrir brjóstakrabbameini voru uppfærð, tölvubúnaður og myndgreiningarskjáir. Einnig var gengið frá samningum vegna kaupa á röntgenbúnaði og ómtækjum fyrir sérskoðun í leghálsi og koma greiðslur til á árinu 2018, er þar um ríflega 100 mkr að ræða.

Rekstur á árinu 2018 gekk ágætlega og var tekjuafgangur svipaður og árið 2016. Breytingar urðu í framkvæmd sérskoðunar brjósta sem færðust til Landspítalans. Það leiðir til tekjulækkunar þar sem hluti ríkisgreiðslu og skoðanagjalda færirst til Landspítalans samhliða tilfærslu sérskoðanna.

Einnig var hafist handa við endurnýjun íbúða að Rauðarárstíg 33 og er stefnt að henni ljúki árið 2018.

Árið 2017 voru lagðar 40 mkr. í Vísindasjóð Krabbameinsfélags Íslands til að styrkja hann og gera honum kleift að styðja enn myndarlegar við bakið á vísindarannsókn-um. Einnig ákvað Krabbameinsfélagið að hefja stuðning við nýsköpunarverkefni og voru lagðar 30 mkr. til þess verkefnis. Helstu gjaldaliðir eru laun og launatengd gjöld, aðkeypt heilbrigðisþjónusta og annar rekstrarkostnaður sem tekur til auglýsinga, fræðsluefnis, kostnaðar við boðun í skimun, aðkeyptrar þjónustu og fleiri liða.



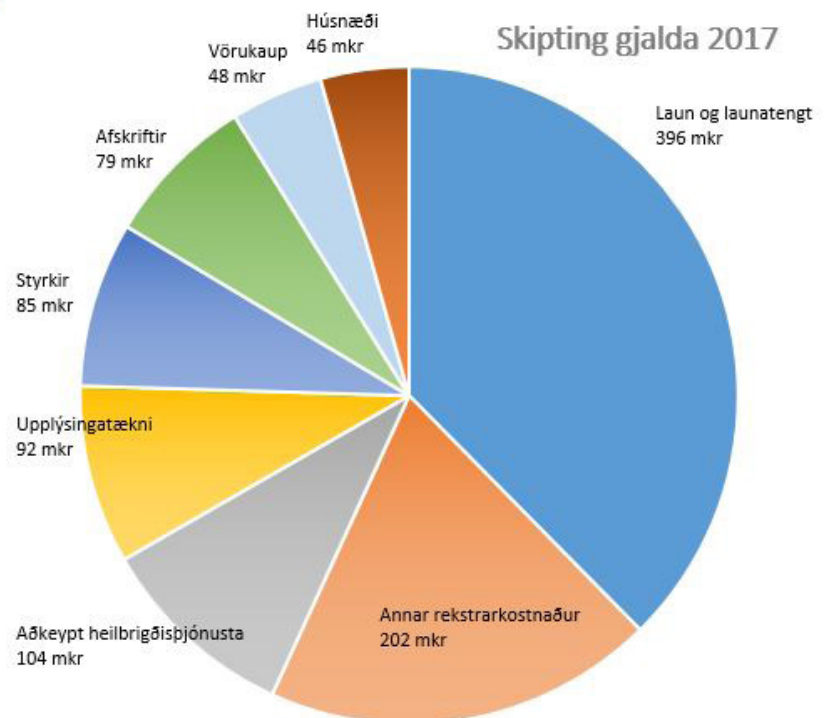
Upplýsingatækni tekur til reksturs á tölvukerfum, uppfærslu kerfa, reksturs röntgentækja, forritunar, aðlögunar hugbúnaðarkerfa og kaupa á búnaði að hluta.

Styrkir taka til styrkja í vísindasjóð, nýsköpunar og til aðildarfélaga KÍ en veittar voru 22 mkr. til þeirra á árinu.

Tekjur lækka milli ára meðal annars vegna þess að greiðslur ríkis lækka vegna flutnings sérskoðunar brjósta til Landspítala.

Fjáröflunarverkefni gengu vel þrátt fyrir smávægilega lækkun frá árinu 2016. Afrakstri Bleiku Slaufunnar verður varið til eflingar Ráðgjafarþjónustu og hafa þegar verið ráðnir viðbótarstarfsmenn og starfsemi eflid.

Ef lítið er fram á veginn er staða Krabbameinsfélagsins góð og mun standa undir þeirri auknu starfsemi sem fyrirhuguð er og hefur hafist að hluta. Umtalsverðar fjárhæðir munu greiðast á árinu til endurnýjunar búnaðar og íbúða ásamt því sem reikna má með auknum kostnaði í rekstri tengdum nýrri kröfulýsingu stjórnvalda um leitarstarfið.



## HÚSNÆÐI FYRIR KRABBAMEINSGREINDA Í MEÐFERÐ

# Íbúðir fyrir fólk af landsbyggðinni

Fyrir

Krabbameinsfélag Íslands býður einstaklingum af landsbyggðinni sem greinast með krabbamein og fjölskyldum þeirra húsnæði í Reykjavík á meðan meðferð stendur. Það getur skipt miklu máli fyrir þá sem sækja meðferð utan heimabæjar síns að geta haft nánustu aðstandendur sér til halds og trausts.

Félagið á átta íbúðir með tveimur öðrum félögum (Rauða kross Íslands og Öryrkjabandalaginu) sem eru staðsettar á Rauðar-  
árstíg 33 í Reykjavík, í göngufjarlægð frá Landspítalanum á Hringbraut. Landspítalinn annast rekstur og úthlutun.

Árið 2017 hófust endurbætur á íbúðunum, þær voru málaðar, skipt um gólfefni þar sem á þurfti að halda, baðherbergi endurnýjuð, og húsgögnum skipt út. Fyrirhugað er að lokið verði við endurbætur á öllum íbúðunum 2018.



Eftir

# Aðildarfélög og stuðningshópar

Aðildarfélög og stuðningshópar Krabbameinsfélags Íslands telja rúmlega þrjá tugi, bæði svæðafélög sem starfa um allt land og stuðningshópar sjúklinga.

## Svæðafélög:

Krabbameinsfélag Reykjavíkur  
 Krabbameinsfélag Akraness og nágrennis  
 Krabbameinsfélag Borgarfjarðar  
 Krabbameinsfélag Snæfellsness  
 Krabbameinsfélag Breiðfirðinga  
 Krabbameinsfélag Tálknafjarðar og Vesturbyggðar  
 Krabbameinsfélagið Sigurvon  
 Krabbameinsfélag Hvammstangalæknishéraðs  
 Krabbameinsfélag Austur-Húnavatnssýslu  
 Krabbameinsfélag Skagafjarðar  
 Krabbameinsfélag Akureyrar og nágrennis  
 Krabbameinsfélag Suður-Pingeyinga  
 Krabbameinsfélag Norðausturlands  
 Krabbameinsfélag Austurlands  
 Krabbameinsfélag Austfjarða  
 Krabbameinsfélag Suðausturlands  
 Krabbameinsfélag Vestur-Skaftafellssýslu  
 Krabbavörn Vestmannaeyjum  
 Krabbameinsfélag Rangárvallasýslu  
 Krabbameinsfélag Árnessýslu  
 Krabbameinsfélag Suðurnesja  
 Krabbameinsfélag Hafnarfjarðar

## Stuðningshópar:

Brjóstaheill – Samhjálp kvenna  
 Framför  
 Kraftur  
 Ný rödd  
 Ristilfélagið  
 Stómasamtök Íslands  
 Styrkur

Einnig starfa hópar á vegum aðildarfélaganna á landsvísu, svo sem Góðir hálsar, Carcinoid-hópurinn, Frískir menn, Lungnahópurinn, Stuðningshópur kvenna með krabbamein í kvenlíffærum og Perluvinir. Nánari upplýsingar er að finna á vef félagsins, krabb.is.

## Samstarfsaðilar

Krabbameinsfélagið á í góðu samstarfi við fjölda innlendra og erlendra samstarfsaðila. Hér á landi ber helst að nefna samstarf við heilbrigðisyfirvöld, krabbameins- og endurhæfingardeildir Landspítalans, Háskóla Íslands, Háskólann í Reykjavík, Heilsustofnun NLFÍ, Ljósíð, Reykjalund og fjölmarga aðra sem tengjast starfsemi félagsins á einn eða annan hátt.

Félagið tekur þátt í samstarfi Norrænu Krabbameinsfélaganna og er aðili að Alþjóða krabbameinssambandinu og Evrópusamtökum Krabbameinsfélaga.

Á erlendum vettvangi er unnið að sameiginlegum málum sem varða meðal annars rannsóknir og stuðning við sjúklinga. Á hverju ári er úthlutað styrkjum úr rannsókn- og verkefnasjóði Norræna krabbameinssambandsins og hafa margir íslenskir vísindamenn notið góðs af því.

Hlutverk Krabbameinsfélags Íslands er að vera í fylkingarbrjósti í baráttunni gegn krabbameinum.



**Gildi félagsins:**  
Traust, fagmennska,  
umhyggja og virðing.



**Framtíðarsýn:**  
Fækka þeim sem veikjast af  
krabbameinum  
Lækka dánartíðni þeirra sem  
greinast með krabbamein  
Bæta lífsgæði þeirra sem grein-  
ast og lifa með krabbamein