

Jarðfræðiþjónusta Hauks Jóhannessonar ehf.

Örnefnagjöf á landgrunninu og utan þess.

III. Drekasvæðið

Lokaútgáfa

Haukur Jóhannesson

Unnið fyrir Orkustofnun

Greinargerð JHJ-2011/012

Maí 2011

Inngangur

Árið 2008 voru að beiðni Orkustofnunar gerðar tillögur að örnefnum á og utan landgrunns Íslands í sambandi við kröfugerð vegna samninga við nálæg ríki um mörk efnahagslögsögunnar (Haukur Jóhannesson 2008a&b). Markmiðið með þessu verki var að reyna að koma á nafngiftum sem hægt yrði að nota og vísa til við rannsóknir og kröfugerð íslenska ríkisins. Reynt var eftir bestu vitund að gefa nöfn sem falla að íslenskri örnefnahefð og taka tillit til þeirra nafna sem þó eru til. Á sjálfu landgrunninu eins og það hefir verið skilgreint hingað til er fjöldi örnefna sem sjómenn hafa notað um langan aldur í mörgum tilvikum. Önnur nöfn á þessari slóð hafa orðið til á tuttugustu öld þegar farið var að sækja dýpra. Sum þeirra nafna er þó vart birtingarhæf og alls ekki hæf til að vera á kortum. Eitt er það markmið að þar sem nöfn vantar á grynri slóð þá er tekið mikið mið af þeim örnefnum sem til eru nærlendis. Dýpra og fjær landi – oft utan sjónmáls við það – er reynt að nýta fornar bókmenntir Íslendinga, með svipuðum hætti og Norðmenn hafa gert. Þó er í mörgum tilvikum tekið tillit til landslags og landforma. Þar sem sett eru nöfn sem virðast ókunnugleg þá er reynt að tengja þau með einhverju móti við landslagið. Mörg nöfnin eru úr norrænni goðafræði og því hafa þau alþjóðlega „skýrskotun“ einkum hjá þeim þjóðum sem tala germönsk mál. Forðast er að nota nöfn manna síðari tíma í örnefnum nema þar sem þau eru til fyrir. Merkið ◊ aftan við hvert nafn þýðir að það er nýyrði höfundar. Í þessari greinargerð eru tillögur að nöfnum á svonefndu Dreka-svæði en það er innan íslensku efnahagslögsögunnar sunnan Jan Mayen. Þess má geta að fornt íslenskt nafn á Jan Mayen er Svalbarði. Annars eru engin hefðbundin nöfn íslensk á þessu svæði.

Dýptarkort af Dreka-svæðinu er aðeins nákvæmt á hluta þess og því erfitt að gera sér grein fyrir landslagseinkennum. Frægasti drekin í íslenskum fornsögum er Fáfni í Völsungasögu sem reyndar er í hugum landans oftast ormur en á gömlum útskurðarmyndum er hann stundum sýndur sem dreki og er vafalaust afkvæmi drekatrúar í Evrópu. Hér er Völsungasaga nýtt til nafngjafa auk Snorra Eddu. Nokkrar breytingar hafa verið gerðar frá fyrstu tillögum og stafar það af nýjum og betri dýptargögnum. Þessi greinargerð er byggð á þeim fyrri (Haukur Jóhannesson 2008a&b) en nú lagfærð og leiðrétt.

Örnefni

Langabrún. Brúnin á ytra landgrunninu frá Skjaldarhorni og norður með Jan Mayen-hryggnum að austan. Dregur nafn af því hve brúnin er löng. Enska: Langabrún Edge. ◊

Langahlíð. Hlíðin neðan við Löngubrún og niður í Ægisdjúp. Enska: Langahlíð Slope. ◊

Íslandsslétta. Allur flatinn frá innri landgrunnsbrúninni og út að þeirri ytri. Nafnið gefið af þeim vísindamönnum sem unnið hafa að landgrunnsmálum. Nær frá Skjaldargrunni og norðaustur fyrir land allt að Kolbeinseyjahrygg. Enska: Iceland plateau. ◊

Austurbrún. Innri landgrunnsbrúnin frá Færeyjahrygg og norður með Austurlandi og út til móts við Langanes. Safnheiti en mörg hefðbundin nöfn eru á einstökum hlutum hennar. Enska: Austurbrún Edge. ◊

Norðurbrún. Innri landgrunnsbrúnin vestan við Langanes og liggur fyrir mestöllu Norðurlandi en þó ekki bein lína. Safnheiti en mörg hefðbundin nöfn eru á einstökum hlutum hennar. Enska: Norðurbrún Edge. ◊

Hléssund. Nafn á langri grunnri rennu sem stefnir suðvestur-norðaustur og opnast framan í Löngubrún og er sunnan við Jan Mayen-hrygginn. Hléssund er á milli Völsungs og Niflungs. Nafnið er dregið af Hlé sem var eitt af nöfnum Ægis. Hlér beygist: Hlér, Hlé, Hlé, Hlés. Enska: Hléssund Trough. ◊

Mánadjúp. Nafn á djúpi vestan við Jan Mayen-hrygg. Það er dregið af því að lögun þess er ekki ólík hálfmáanalagi. Þetta svæði hefir verið nefnt Jan Mayen Trough á ensku og er það vísindamannanafn. Enska: Mánadjúp Trough. ◊

Völsungur. Nafn á hæðasvæði sunnan við syðsta halann á Jan Mayen-hryggnum og sunnan Hléssunds. Dregur nafn af Völsungum í Völsungasögu. Beygist: Völsungur, Völsung, Völsungi, Völsungs. Enska: Völsungur Heigh. ◊

Niflungur. Nafn á syðsta halanum á Jan Mayen-hryggnum þar sem hann sveigir í suðvestur. Dregur nafn af Niflungum sem eru Gunnar og Högni í Völsungasögu og Snorra-Eddu. Beygist: Niflungur, Niflung, Niflungi, Niflungs. Enska: Niflungur Heigh. ◊

Völsungur:

Fáfnir. Langur bugðóttur hryggur norðvestan á Völsungi og liggur að Hléssundi. Nefndur eftir orminum eða drekanum í Völsungasögu. Beygist: Fáfnir, Fáfni, Fáfni, Fáfnis. Enska: Fáfnir Ridge. ◊

Otur. Annar samsíða en mun styttri hryggur austan við Fáfni. Hann er nefndur eftir Otri sem var bróðir Fáfnis. Beygist: Otur, Otur, Otri, Oturs. Enska: Otur Ridge. ◊

Fáfnisrenna. Áll sem gengur norður milli Fáfnis og Oturs. Enska: Fáfnisrenna Channel. ◊

Sigurður. Hæð nyrst á Fáfni. Nefnd eftir Sigurði Fáfnisbana. Enska: Sigurður Knoll. ◊

Reginn. Hæð á Fáfni skammt suðvestur af Sigurði. Bróðir Fáfnis. Beygist: Reginn, Regin, Regin, Regins. Enska: Reginn Knoll. ◊

Sinfjötli. Hæð sunnarlega á Fáfni. Nefndur eftir Sinfjötla syni Sigmundar í Völsungasögu. Beygist: Sinfjötli, Sinfjötla, Sinfjötla, Sinfjötla. Enska: Sinfjötli Knoll. ◊

Högni. Lítill hryggur vestur af Sinfjötla. Nefndur eftir Högna syni Gjúka konungs í Völsungasögu. Beygist: Högni, Högna, Högna, Högna. Enska: Högni Ridge. ◊

Högnareнна. Sundið milli Sinfjötla og Högna. Enska: Högni Channel. ◊

Niflungur:

Gnitagrunn. Nýtt nafn á þeim hluta Jan Mayen-hryggjar sem lendir undir áhrifum Íslendinga, þ.e. sunnanverður hryggurinn sem liggur í stefnuna SV-NA. Dregið af Gnitaheiði þar sem Fáfñir lá á gulli sínu. Enska: Gnitagrunn Shelf. ◊

Lyngvi. Nafn á mjóum hala suðvestur úr Gnitagrunni. Dregur nafn af konungi í Völsungasögu en einnig er þar nafn á ormi undirliggjandi (orma átti að leggja á lyng). Beygist: Lyngvi, Lyngva, Lyngva, Lyngva. Enska: Lyngvi ridge. ◊

Gunnar. Nafn á lágum hól sunnan undir Gnitagrunni. Gunnar var Gjúkason og bróðir Högna. Enska: Gunnar Knoll. ◊

Hamðir. Nafn á útvexti úr Gnitagrunni til vesturs. Hamðir var sonur Guðrúnar Gjúkadóttur. Beygist: Hamðir, Hamði, Hamði, Hamðis. Enska: Hamðir Spur. ◊

Sörli. Rani eða öxl sem gengur suðvestur úr Hamði. Sörli var bróðir Hamðis. Beygist: Sörli, Sörla, Sörla, Sörla. Enska: Sörli Knoll. ◊

Sörlahryggur. Lágur hryggur sem gengur suðvestur frá Sörla. Enska: Sörlahryggur Ridge. ◊

Erpur. Lítill flati norðvestur úr Hamða. Sörli var bróðir Hamðis. Beygist: Erpur, Erp, Erpi, Erps. Enska: Erpur Knoll. ◊

Sörlabotn. Svo nefnist nokkuð djúpur slakki sem gengur norður milli Sörla og Lyngva. Enska: Sörlabotn Trench. ◊

Erpskrókur. Lítið vik sem gengur upp í hlíðina milli Sörla og Erps en fyrir ofan gnæfir Hamðir. Enska: Erpskrókur Cove. ◊

Gjúkakrókur. Breiður bugur upp í Gnitagrunn og Hamði en Erpur markar hann að vestan. Enska: Gjúkakrókur Cove. ◊

Buðli. Fell vestur af suðurenda Lyngva. Dregið af Buðla föður Brynhildar í Völsungasögu. Beygist: Buðli, Buðla, Buðla, Buðla. Enska: Buðli Knoll. ◊

Buðlarennan. Sundið milli Lyngva og Buðla. Enska: Buðlarennan Channel. ◊

Haki. Lítið fell skammt vestur af Buðla. Dregið af Haka Hámundarsyni í Völsungasögu. Beygist: Haki, Haka, Haka, Haka. Enska: Haki Knoll. ◊

Hakarennan. Sundið milli Buðla og Haka. Enska: Hakarennan Channel. ◊

Lágbrún. Brúnin á Mánadjúpi að vestan. Þar er hæðarmunur ekki mikill. Enska: Lágbrún Edge. ◊

Bikki. Lítil hæð sunnarlega á Lágbrún. Bikki var ráðgjafi Jörmunreks konungs Austgota. Beygist: Bikki, Bikka, Bikka, Bikka. Enska: Bikki Knoll. ◊

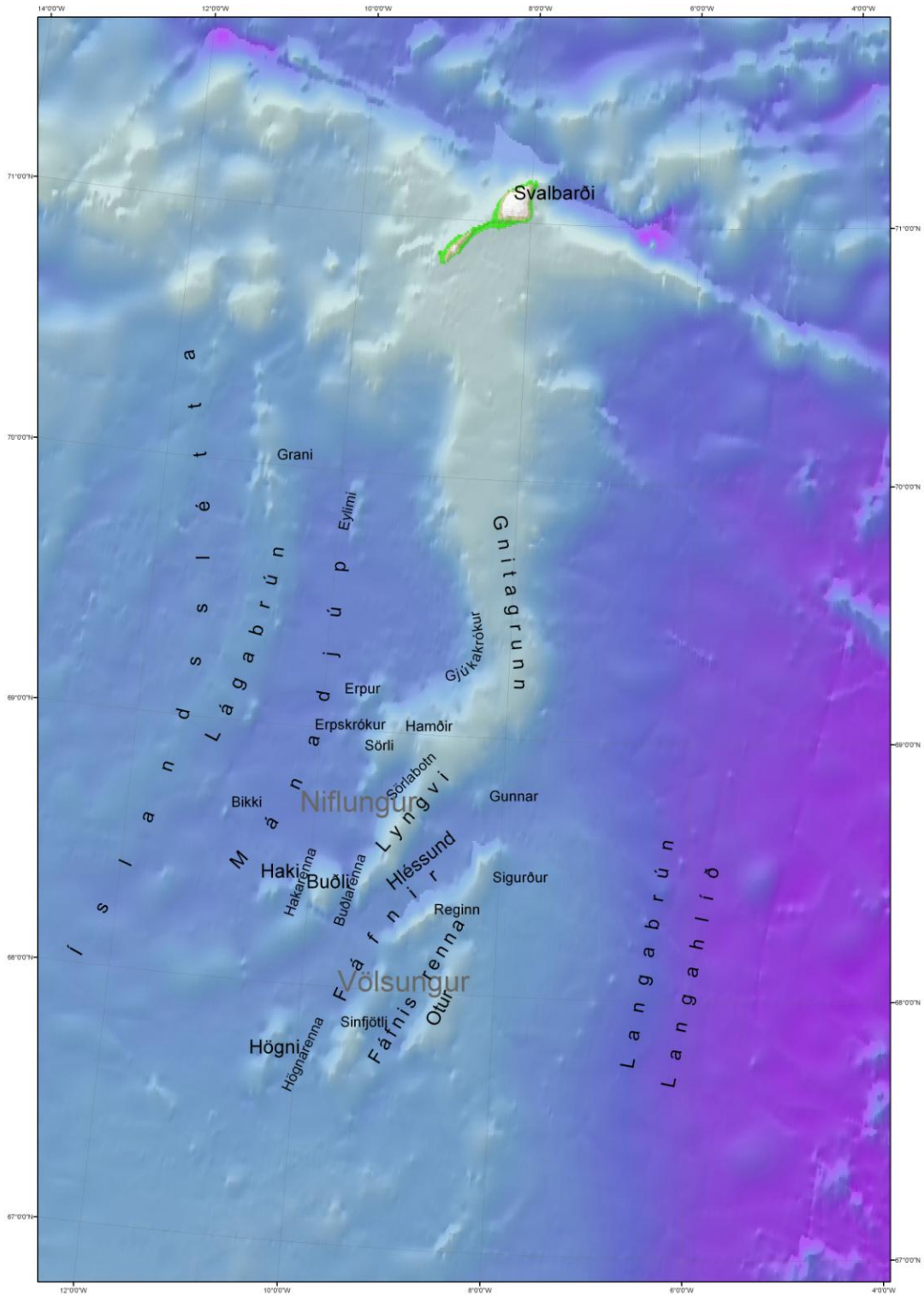
Grani. Nokkuð langur lágur ás nyrst á Lágbrún. Hestur Sigurðar Fáfñisbana. Enska: Grani Ridge. ◊

Eylimí. Lítill hryggur sem gengur suður í Mánadjúp. Faðir Hjördísar móður Sigurðar Fáfñisbana. Beygist: Eylimí, Eylimá, Eylimá, Eylimá. Enska: Eylimí Ridge. ◊

Heimildir

Haukur Jóhannesson 2008a. Örnefnagjöf á landgrunninu og utan þess. III. Drekasvæðið. Útgáfa 1.0. Íslenskar orkurannsóknir. ÍSOR-08045. 8 bls.

Haukur Jóhannesson 2008b. Örnefnagjöf á landgrunninu og utan þess. III. Drekasvæðið. Útgáfa 2.0. Ægisdjúp. Íslenskar orkurannsóknir. ÍSOR-09045. 7 bls.



1. mynd. Örnefni á Drekasvæðinu. Völsungur og Niflungur eru nöfn á svæðum norðan og sunnan við Hléssund. Mynd tekin úr Hauki Jóhannessyni 2008b.