

Hagvísar í nóvember 2011

Verðþróun

Neysliverðsvísitala hækkaði um 0,34%, árshækkun til október 2011 er 5,3%

Vísitala neysliverðs í október 2011 hækkaði um 0,34% frá fyrra mánuði (hækkaði um 0,30% án húsnæðis). Síðastliðna tólf mánuði hefur vísitalan hækkað um 5,3% (um 5,0% án húsnæðis) en breytingin undanfarna þrjú mánuði jafngildir 5,0% ársverðbólgu (5,8% verðbólgu án húsnæðis). Samræmd neysliverðsvísitala EES á Íslandi í september hækkaði um 0,5% frá fyrra mánuði og hækkaði um 0,67% frá fyrra mánuði í EES-ríkjunum. Síðastliðna tólf mánuði hækkaði samræmda vísitalan um 5,6% á Íslandi og um 3,3% að meðaltali í EES-ríkjunum. Vísitala byggingarkostnaðar í október hækkaði um 0,1% frá fyrra mánuði og var hún 10,4% hærri en í október 2010. Vísitala framleiðsluverðs í september lækkaði um 0,6% frá fyrra mánuði og var 13,9% hærri en í september 2010.

Launabreytingar

Árshækkun launavísitölu til september 2011 er 8,4%

Launavísitala í september hækkaði um 0,8% frá fyrra mánuði. Síðastliðna 12 mánuði hefur vísitalan hækkað um 8,4%. Vísitala neysliverðs hækkaði á sama tíma um 5,7%. Kaupmáttur launa mældist því 2,6% hærri í september 2011 en á sama tíma árið áður. Meðalkaupmáttur fyrstu níu mánuði þessa árs var 2,3% meiri en á sama tímabili á síðasta ári.

Vinumarkaður á 3. ársfjórðungi 2011

Minni atvinnuþátttaka og minna atvinnuleysi

Fjöldi starfandi á vinnumarkaði á 3. ársfjórðungi 2011 var 171.800 en var 170.200 á sama ársfjórðungi árið áður. Á vinnumarkaði voru 182.500 að meðaltali. Það jafngildir 81,0% atvinnuþátttöku en hún var 81,4% á sama ársfjórðungi 2010. Atvinnuleysi var 5,9% á 3. ársfjórðungi 2011 (6,4% á 3. ársfjórðungi 2010). Atvinnuleysi hjá körlum var 5,6% en 6,2% hjá konum. Meðalfjöldi vinnustunda á viku í ársfjórðungnum var 41,3 klukkustundir hjá þeim sem voru í vinnu en var 40,4 á 3. ársfjórðungi 2010.

Innlend eftirspurn

Innlend eftirspurn eykst að raungildi

Kreditkortavelta heimila jókst um 9,7% í janúar–september í ár miðað við janúar–september í fyrra. Debetkortavelta jókst um 6,4% á sama tíma. Samtals jókst greiðslukortavelta heimila í janúar–september í ár um 8,1% miðað við janúar–september í fyrra. Greiðslukortavelta Íslendinga erlendis jókst um 22% en erlend greiðslukortavelta héraðs jókst um 14,6% í janúar–september 2011 miðað við sömu mánuði árið áður. Vísitala neysliverðs án húsnæðis hækkaði um 3,6% (miðað við vísitöluna í janúar–september) sem veldur 4,3% raunhækkun á innlendri greiðslukortaveltu.



62% aukning í nýskráningum bíla í janúar–október 2011

Nýskráningar bíla í janúar–október 2011 voru 5.110 miðað við 3.147 í janúar–október árið áður, þ.e. 62,4% aukning frá fyrra ári. Síðastliðna 12 mánuði, til loka september, voru nýskráningar bíla 5.640 en það er 66,8% fjölgun frá fyrra tólf mánaða tímabili.

Fiskafli og útflutningsverð

Afli eykst í janúar–september miðað við sömu mánuði árið áður

Afli í janúar–september 2011 jókst um 0,8%, reiknaður á föstu verði. Útflutningsverð sjávarafurða í íslenskum krónum var 10,6% hærra í janúar–september árið 2011 en á sama tíma árið áður. Gengisvísitala (meðaltal) íslensku krónunnar lækkaði (krónan styrktist) um 1,2% í janúar–september miðað við janúar–september í fyrra.

Útanríkisverslun í september

15,5 milljarða afgangur á vöruskiptum í september

Vöruskiptajöfnuður var hagstæður um 15,5 milljarða í september í ár en í september í fyrra var hann hagstæður um 11,2 milljarða á sama gengi. Fluttar voru út vörur fyrir 62,5 milljarða og inn fyrir 46,9 milljarð.

Komur farþega til Keflavíkurflugvallar

Farþegum til landsins fjölgaði um 17,1% í janúar–október 2011

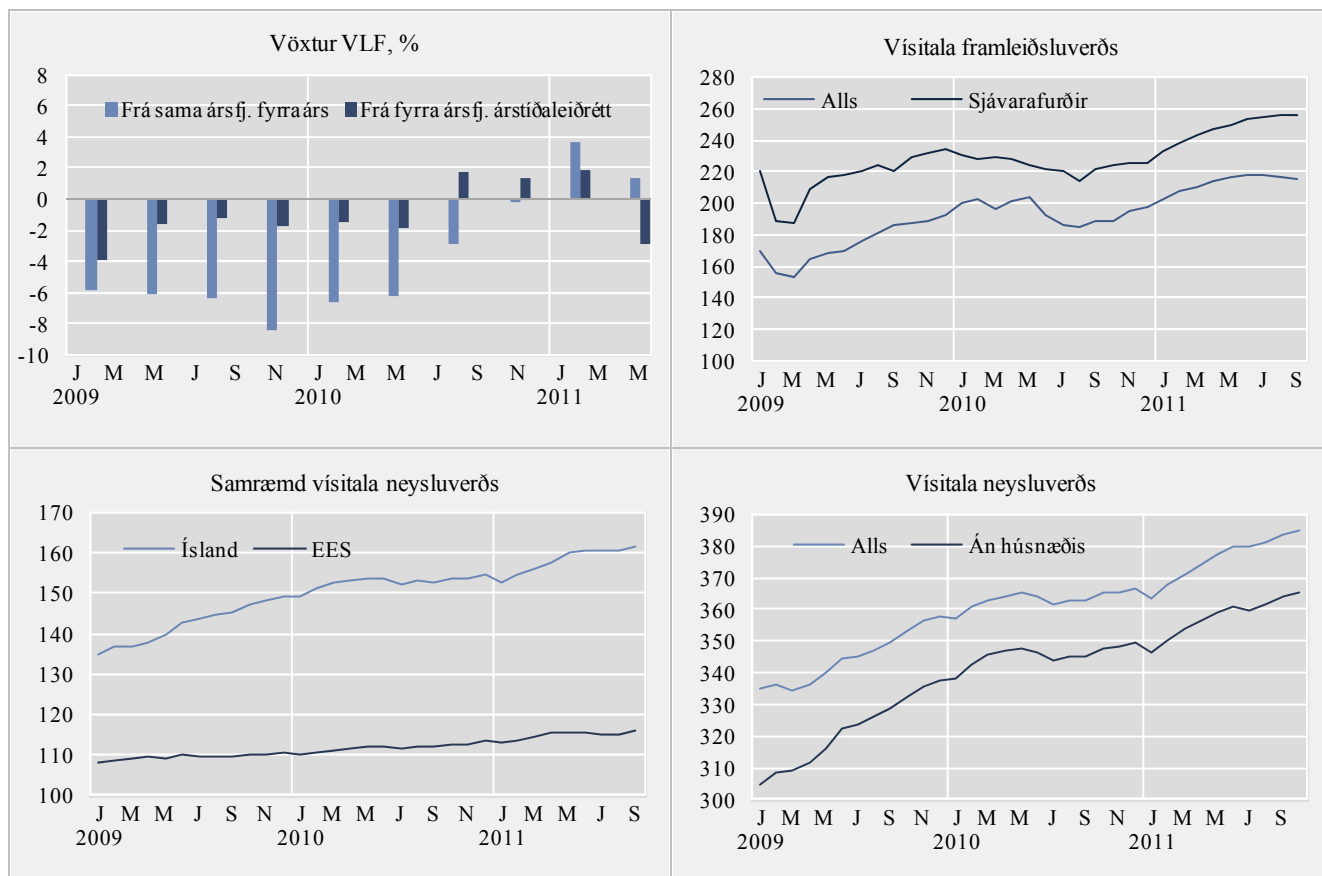
Samtals komu 762 þúsund farþegar til landsins um Keflavíkurflugvöll í janúar–október 2011 borið saman við 651 þúsund farþega í janúar–október 2010. Þetta er aukning um 17,1%.

Útgáfu Hagvísu hætt

Hagstofa Íslands hefur ákveðið að hætta útgáfu Hagvísu og lýkur útgáfunni með þessu hefti. Talnaefni Hagvísu (efnahagslegar skammtímatölur) verður áfram uppfært á vef Hagstofunnar.

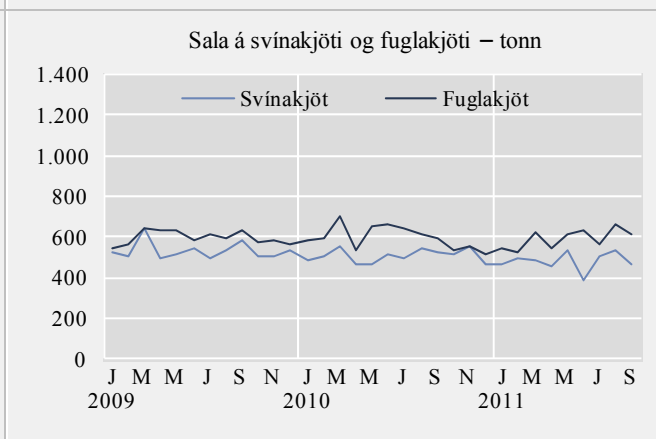
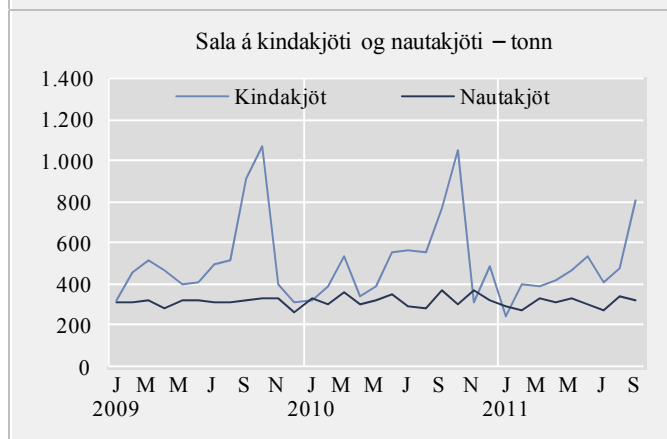
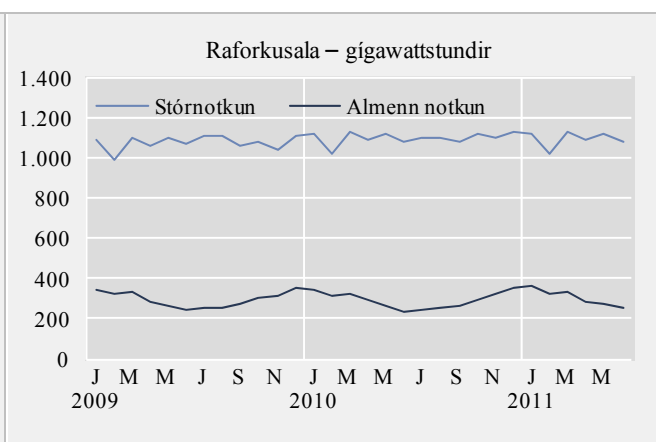
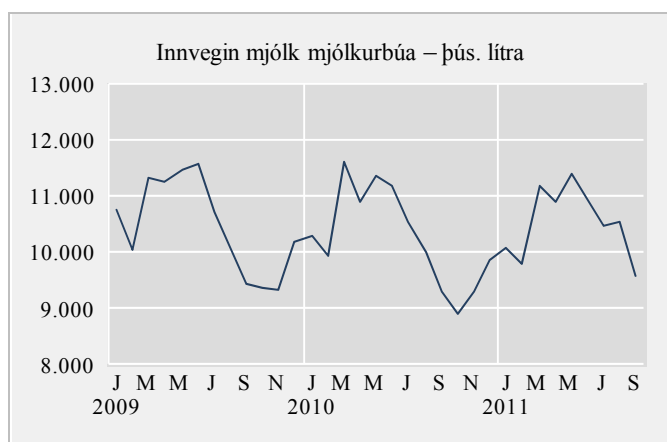
Hagvísar í nóvember 2011

	Vöxtur VLF,		Vísitala neysluverðs	Vísitala neysluverðs án húsnæðis	Samræmd vísitala neysluverðs Ísland	Samræmd vísitala neysluverðs, EES	Vísitala byggingarkostnaðar	Verðvísitala framleiðsluverðs	
	Vöxtur VLF frá sama ársfj. fyrra árs, %	breyting frá fyrra ársfj., % árstíðaleiðrétt						Alls	Sjávarafurðir
2009	-6,7	•	345,5	322,9	142,2	109,5	489,4	174,5	216,5
2010	-4,0	•	363,2	345,5	152,8	111,8	508,7	194,9	224,3
Okt. 2009	•	•	353,6	332,5	147,0	109,9	497,0	187,0	229,2
Nóv. 2009	-8,4	-1,8	356,2	335,7	148,1	110,1	500,7	189,3	231,2
Des. 2009	•	•	357,9	337,8	149,2	110,3	501,1	192,9	233,7
Jan. 2010	•	•	356,8	337,9	149,3	110,0	506,6	200,4	229,9
Feb. 2010	-6,6	-1,5	360,9	342,4	151,2	110,3	505,1	202,0	227,7
Mars 2010	•	•	362,9	346,0	152,6	111,2	506,7	196,5	229,4
Apr. 2010	•	•	363,8	346,9	153,1	111,7	505,8	201,5	228,1
Mái 2010	-6,3	-1,9	365,3	347,9	153,7	111,9	510,1	204,0	223,9
Júní 2010	•	•	364,1	346,3	153,4	111,9	511,7	192,9	221,3
Júlí 2010	•	•	361,7	343,6	152,4	111,7	512,1	186,5	220,9
Ág. 2010	-2,9	1,7	362,6	344,9	153,0	111,9	513,7	184,9	213,9
Sept. 2010	•	•	362,6	344,9	152,8	112,1	516,1	189,1	221,8
Okt. 2010	•	•	365,3	347,7	153,8	112,5	505,8	189,0	224,1
Nóv. 2010	-0,2	1,3	365,5	348,0	153,8	112,7	505,3	194,8	225,3
Des. 2010	•	•	366,7	349,5	154,4	113,3	505,1	198,0	225,2
Jan. 2011	•	•	363,4	346,1	152,6	113,0	508,3	202,1	233,0
Feb. 2011	3,6	1,9	367,7	350,1	154,7	113,4	509,0	207,5	238,5
Mars 2011	•	•	371,2	353,9	156,1	114,7	513,7	210,2	243,3
Apr. 2011	•	•	374,1	356,2	157,8	115,4	534,6	213,5	247,4
Mái 2011	1,4	-2,8	377,6	358,8	160,3	115,5	538,3	216,9	249,3
Júní 2011	•	•	379,5	360,7	160,8	115,4	550,7	218,0	253,7
Júlí 2011	•	•	379,9	359,9	160,4	114,9	555,1	218,4	254,1
Ág. 2011	•	•	380,9	361,2	160,6	115,1	553,9	216,7	255,4
Sept. 2011	•	•	383,3	363,9	161,4	115,8	557,8	215,3	255,8
Okt. 2011	•	•	384,6	365,0	•	•	558,2	•	•



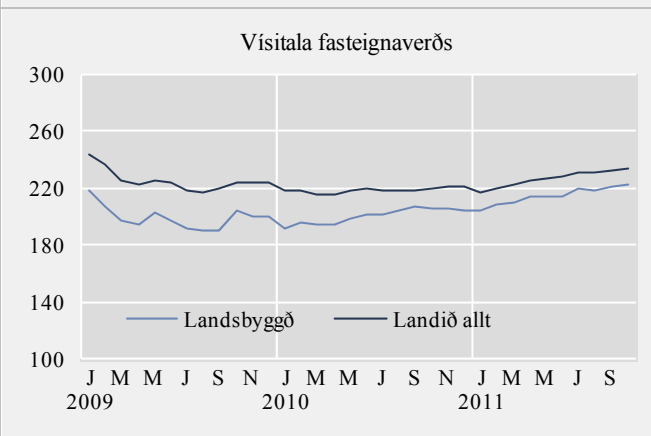
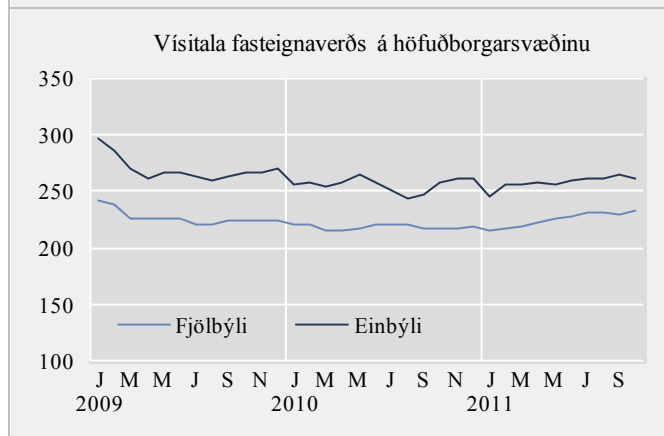
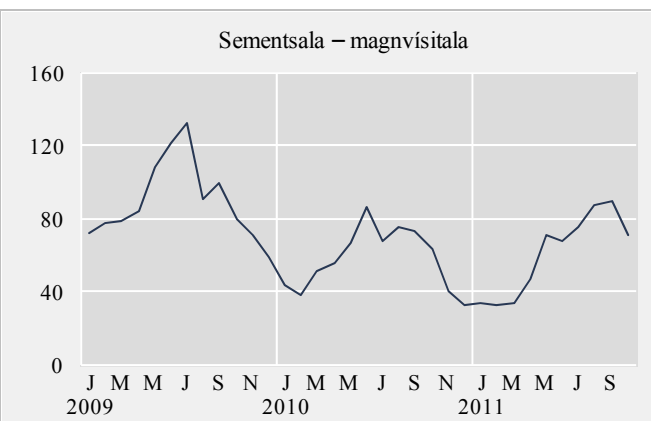
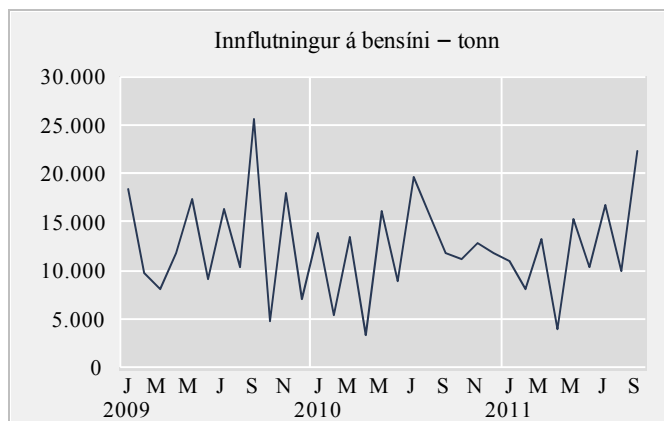
Hagvísar í nóvember 2011

	Innvegin mjólk til mjólkurbúa	Kjötsala í tonnum				Fram- leiðsla á áli, tonn	Raforkunotkun í Gwst.	
		Kinda- kjöt	Nauta- kjöt	Svína- kjöt	Fugla- kjöt		Stór- notkun	Almenn notkun
2009	125.569	6.261	3.740	6.357	7.142	817.963	12.924,8	3.555,0
2010	123.178	6.274	3.910	6.085	7.177	813.339	13.208,9	3.520,6
Sept. 2009	9.450	918	319	577	634	70.362	1.061,1	270,5
Okt. 2009	9.370	1.074	327	501	577	68.440	1.077,6	307,0
Nóv. 2009	9.344	397	330	504	579	67.248	1.045,8	315,9
Des. 2009	10.185	308	268	529	561	70.812	1.108,5	354,4
Jan. 2010	10.301	324	330	486	582	67.466	1.121,9	339,2
Feb. 2010	9.926	386	302	501	597	65.457	1.019,0	312,7
Mars 2010	11.598	538	362	555	702	72.021	1.132,4	328,2
Apr. 2010	10.903	343	304	460	535	66.781	1.091,3	290,1
Mái 2010	11.349	392	326	462	648	67.934	1.121,0	266,5
Júní 2010	11.189	555	346	516	656	70.570	1.084,1	235,9
Júlí 2010	10.544	567	295	496	641	66.321	1.097,0	246,9
Ág. 2010	10.018	558	286	547	613	64.002	1.104,2	256,4
Sept. 2010	9.295	764	368	526	596	68.314	1.084,2	262,8
Okt. 2010	8.906	1.050	303	513	538	68.450	1.122,0	297,5
Nóv. 2010	9.290	308	366	556	555	65.668	1.099,3	327,1
Des. 2010	9.858	489	324	467	514	70.354	1.132,4	357,2
Jan. 2011	10.069	242	289	468	547	66.899	1.122,4	358,9
Feb. 2011	9.790	402	270	491	525	64.493	1.017,3	323,2
Mars 2011	11.166	390	334	483	618	70.443	1.129,4	336,5
Apr. 2011	10.884	416	309	451	542	66.864	1.088,4	282,5
Mái 2011	11.409	463	335	536	610	67.793	1.124,1	271,0
Júní 2011	10.935	535	305	382	632	69.963	1.078,8	249,2
Júlí 2011	10.461	410	274	505	559	67.345	•	•
Ág. 2011	10.554	475	345	531	660	70.072	•	•
Sept. 2011	9.570	809	319	466	609	66.220	•	•



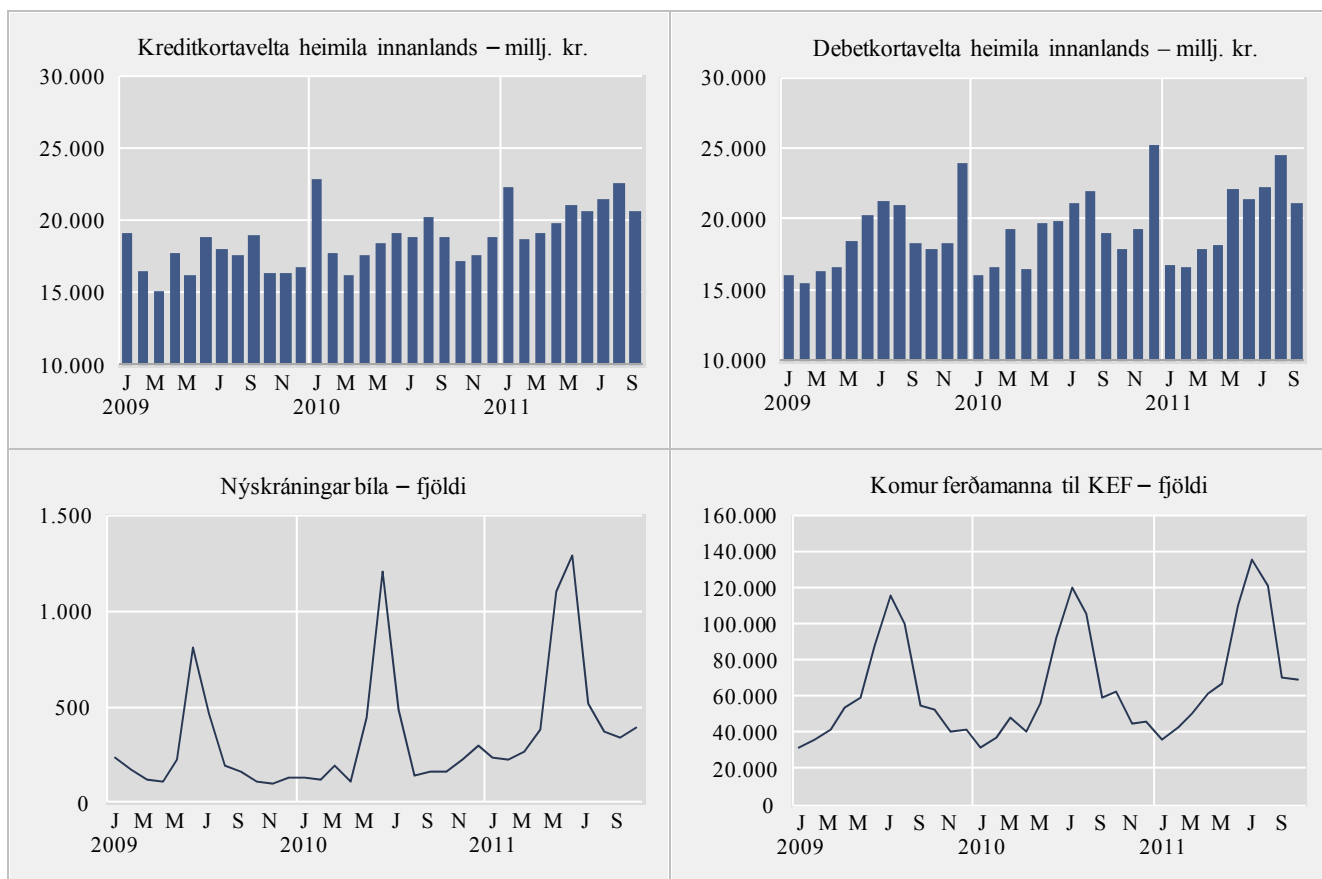
Hagvísar í nóvember 2011

	Eldsneytisinnflutningur í tonnum				Markaðsverð íbúðarhúsnæðis — vísitölur				
	Bensín	Gasolía	Brennslu- olía	Potu- eldsneyti	Sement- sala, vísitala	Fjölþýli, höfuð- borgarsvæði	Einþýli, höfuð- borgarsvæði	Húsnæði, lands- byggðin	Húsnæði, landið allt
2009	156.525	358.553	96.485	117.305	89,5	226,7	269,4	199,4	225,2
2010	143.989	292.214	93.051	120.898	57,8	218,1	255,8	200,4	218,4
Okt. 2009	4.817	6.755	8.256	1.186	79,3	223,4	265,8	203,7	223,8
Nóv. 2009	17.993	35.465	7.191	19.434	71,2	224,7	265,8	200,5	223,8
Des. 2009	7.096	23.709	4.595	7.784	59,3	223,6	269,2	200,5	223,7
Jan. 2010	13.845	27.745	10.529	7.591	43,4	220,9	256,6	191,6	217,7
Feb. 2010	5.476	7.076	2.173	–	38,5	220,1	257,9	195,7	218,5
Mars 2010	13.481	22.934	8.071	14.310	51,0	215,5	253,3	194,8	214,8
Apr. 2010	3.302	10.730	2.397	5.978	56,1	214,7	257,5	194,6	215,1
Mái 2010	16.137	29.573	6.270	10.462	67,1	216,2	264,9	198,6	218,4
Júní 2010	8.800	20.215	5.494	4.884	86,1	219,8	257,8	201,7	220,0
Júlí 2010	19.595	35.952	13.567	12.694	67,5	220,2	251,3	201,5	218,9
Ág. 2010	15.749	31.800	12.903	14.781	75,5	220,3	243,5	204,5	218,4
Sept. 2010	11.869	31.498	7.827	18.911	72,8	216,7	247,5	206,6	217,7
Okt. 2010	11.174	21.607	6.361	10.713	63,8	217,8	256,9	205,6	219,9
Nóv. 2010	12.829	27.951	11.253	6.905	39,7	217,7	261,8	205,7	220,8
Des. 2010	11.732	25.133	6.206	13.668	32,3	218,0	260,8	204,6	220,6
Jan. 2011	10.854	30.678	5.144	7.518	33,6	215,9	244,4	204,5	216,3
Feb. 2011	8.114	19.777	676	9.887	32,9	217,1	255,1	208,7	220,2
Mars 2011	13.132	24.351	5.863	6.130	33,6	219,5	256,5	210,3	222,2
Apr. 2011	3.839	9.636	1.800	–	47,0	222,9	258,2	214,2	225,5
Mái 2011	15.334	24.464	8.763	20.033	70,8	225,5	256,3	214,2	226,4
Júní 2011	10.255	22.417	7.916	10.779	67,5	228,1	259,2	213,7	228,3
Júlí 2011	16.822	30.217	11.039	15.641	75,6	230,7	260,8	219,0	231,3
Ág. 2011	9.909	16.006	9.570	12.734	87,3	230,5	261,2	217,6	231,0
Sept. 2011	22.373	52.304	12.692	28.498	89,5	229,7	265,4	220,6	232,2
Okt. 2011	•	•	•	•	71,3	233,1	261,6	222,0	233,7



Hagvísar í nóvember 2011

	Kortavelta í milljónum króna				Nýskráning bíla, fjöldi	Innflutningur á bílum, cif-verðmæti, milljónir kr.	Komur ferðamanna til Kefla- víkur, fjöldi	Gistinaetur á hótelum, fjöldi
	Kreditkort, heimili innanlands	Greiðslukort, heimili erlendis	Debetkort, posar	Erlend greiðslukort innanlands				
2009	207.207	46.460	223.691	48.318	2.830	11.171	714.553	1.333.753
2010	223.243	56.052	232.054	54.049	3.677	10.712	742.579	1.290.247
Okt. 2009	16.356	4.505	17.832	2.894	109	512	52.868	106.365
Nóv. 2009	16.301	4.491	18.223	2.320	101	511	40.045	71.453
Des. 2009	16.691	4.309	23.987	2.194	134	981	41.139	55.908
Jan. 2010	22.772	3.217	15.964	2.387	133	432	31.232	54.779
Feb. 2010	17.778	3.877	16.606	2.705	117	533	37.558	77.841
Mars 2010	16.172	3.987	19.216	3.453	191	625	48.018	95.407
Apr. 2010	17.624	4.304	16.419	3.511	112	378	40.104	87.836
Mái 2010	18.431	4.407	19.638	4.092	444	1.209	55.816	106.358
Júní 2010	19.141	4.993	19.773	6.550	1.202	1.980	92.148	156.516
Júlí 2010	18.813	4.747	21.052	9.679	485	1.261	119.652	196.706
Ág. 2010	20.200	4.898	22.011	9.573	138	782	105.217	190.462
Sept. 2010	18.778	5.187	19.039	4.356	164	523	58.821	113.906
Okt. 2010	17.176	5.538	17.893	2.993	161	719	62.385	105.111
Nóv. 2010	17.536	5.576	19.276	2.431	229	750	45.234	70.437
Des. 2010	18.824	5.321	25.167	2.319	301	1.520	46.394	54.332
Jan. 2011	22.303	3.797	16.699	2.635	232	502	35.795	53.597
Feb. 2011	18.700	4.528	16.619	2.621	226	545	42.254	79.917
Mars 2011	19.119	5.215	17.851	3.473	261	892	50.652	97.325
Apr. 2011	19.752	5.181	18.160	4.001	381	1.119	60.946	109.259
Mái 2011	21.003	5.523	22.032	5.047	1.100	2.998	66.798	120.724
Júní 2011	20.609	6.327	21.395	7.951	1.293	2.903	109.564	178.772
Júlí 2011	21.452	5.610	22.217	10.882	511	1.552	135.303	228.185
Ág. 2011	22.602	6.086	24.565	10.911	373	1.072	121.364	217.627
Sept. 2011	20.685	6.077	21.095	5.529	341	1.031	70.459	136.447
Okt. 2011	•	•	•	•	392	•	69.216	•

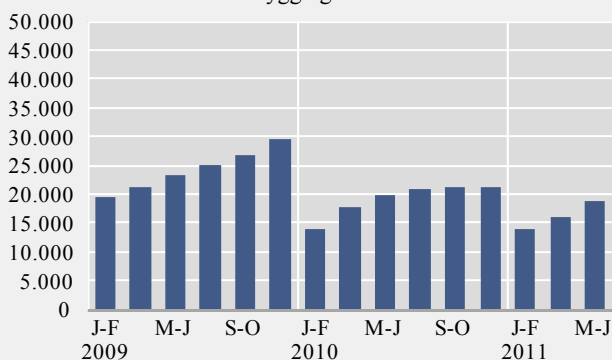


Hagvísar í nóvember 2011

Velta samkvæmt virðisaukaskattskýrslum í milljónum króna

	Iðnaður ÍSAT 15–37	Byggingar- starfsemi ÍSAT 45	Bíla- og smá- söluverslun ÍSAT 50 og 52	Hótel- og veitingarekstur ÍSAT 55	Samgöngur ÍSAT 60–63	Fjarskipti ÍSAT 64	Ýmis þjónusta ÍSAT 71–74 og 90–93
2009	634.326	145.519	350.058	54.950	201.053	46.909	256.756
2010	728.630	114.890	361.448	58.123	211.860	45.982	299.133
Mai–júní 2007	78.996	45.811	69.214	9.903	21.695	8.107	38.851
Júlí–ág. 2007	72.878	46.794	69.791	12.385	27.728	7.360	36.356
Sept.–okt. 2007	75.002	47.211	63.948	8.536	25.722	7.608	40.906
Nóv.–des. 2007	75.770	48.901	73.608	7.789	21.545	7.660	44.804
Jan.–feb. 2008	74.766	33.448	61.339	6.267	22.867	6.775	37.614
Mars–apr. 2008	100.625	42.220	59.949	7.430	26.553	7.086	40.616
Mai–júní 2008	103.919	45.166	71.525	10.574	31.672	8.469	42.230
Júlí–ág. 2008	105.502	46.221	66.672	13.394	35.355	7.697	43.290
Sept.–okt. 2008	118.188	44.755	61.586	8.778	35.994	7.925	45.768
Nóv.–des. 2008	118.071	38.552	63.295	7.501	32.036	8.432	49.036
Jan.–feb. 2009	79.370	19.621	49.262	5.572	24.870	7.280	37.292
Mars–apr. 2009	98.640	21.345	51.041	6.946	28.825	7.691	39.973
Mai–júní 2009	106.409	23.349	60.346	10.655	35.429	8.173	42.256
Júlí–ág. 2009	112.559	25.099	65.178	15.198	43.397	7.798	42.625
Sept.–okt. 2009	114.908	26.691	58.297	8.904	35.684	7.835	43.910
Nóv.–des. 2009	122.440	29.414	65.934	7.675	32.848	8.132	50.700
Jan.–feb. 2010	104.602	14.090	49.143	6.302	25.715	7.107	38.419
Mars–apr. 2010	124.533	17.638	55.763	7.858	31.565	7.437	48.934
Mai–júní 2010	132.052	19.798	63.975	10.594	38.792	7.998	61.074
Júlí–ág. 2010	112.432	21.043	65.467	15.725	48.097	7.857	49.088
Sept.–okt. 2010	117.276	21.185	58.410	9.507	35.395	7.621	51.272
Nóv.–des. 2010	137.735	21.136	68.690	8.137	32.296	7.962	50.346
Jan.–feb. 2011	111.781	13.871	50.276	6.775	25.886	7.390	38.615
Mars–apr. 2011	125.485	16.048	57.670	8.543	33.583	7.770	44.189
Mai–júní 2011	143.835	18.740	69.058	12.469	39.339	8.456	52.581

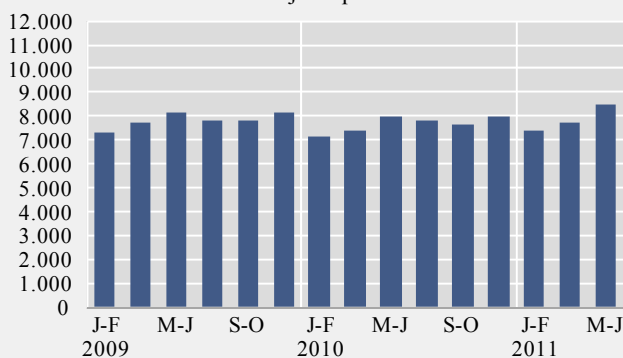
VSK-velta – byggingarstarfsemi ÍSAT 45



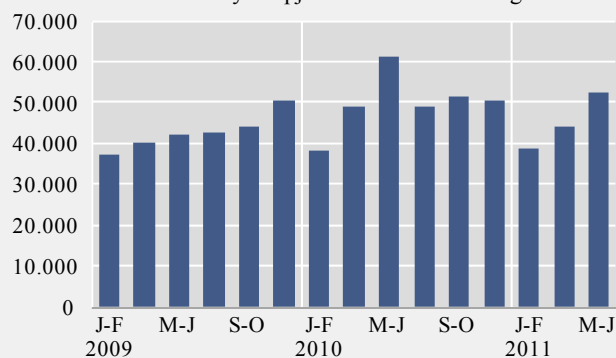
VSK-velta – bíla- og smásöluverslun ÍSAT 50 og 52



VSK-velta – fjarskipti ÍSAT 64

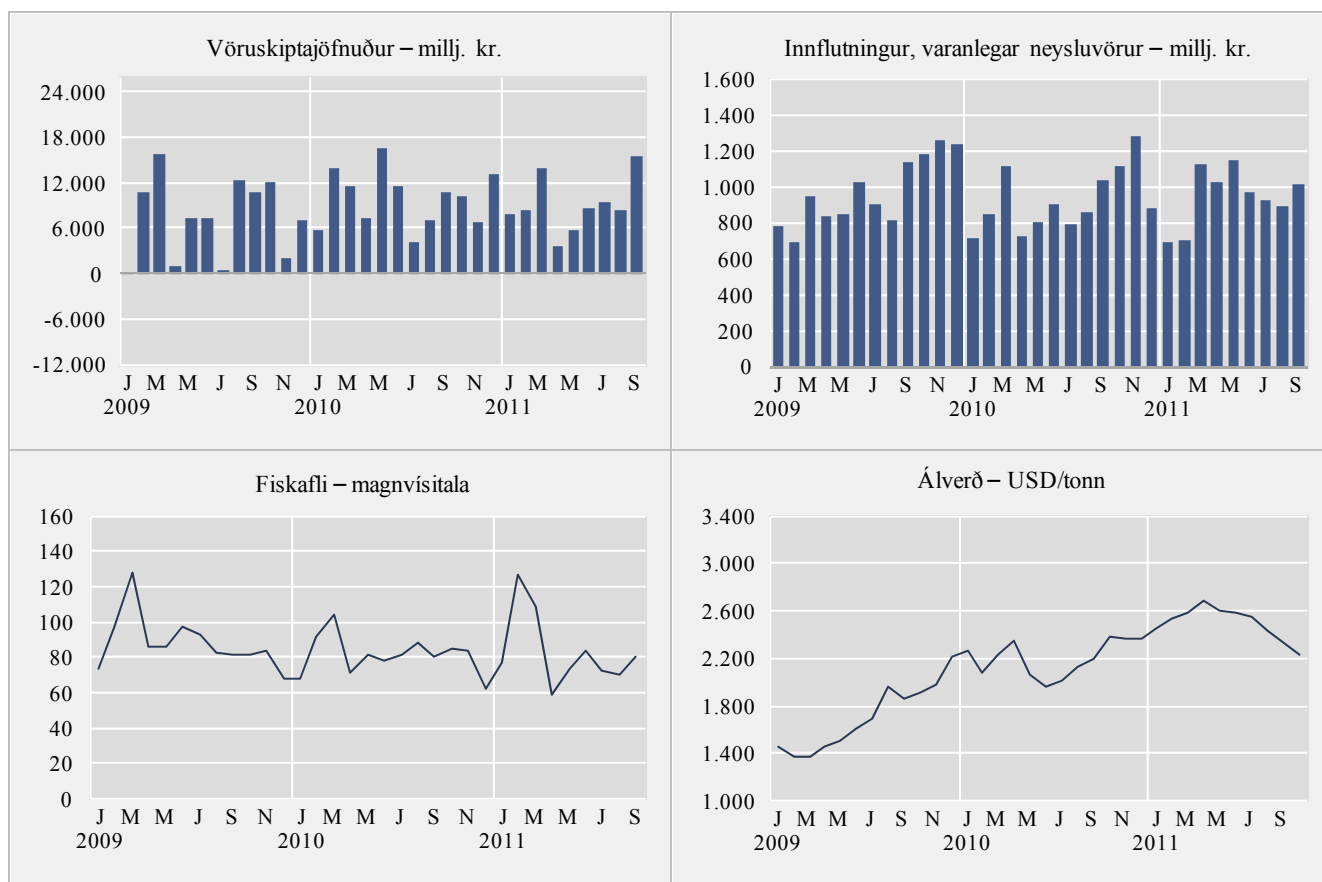


VSK-velta – ýmis þjónusta ÍSAT 71–74 og 90–93



Hagvísar í nóvember 2011

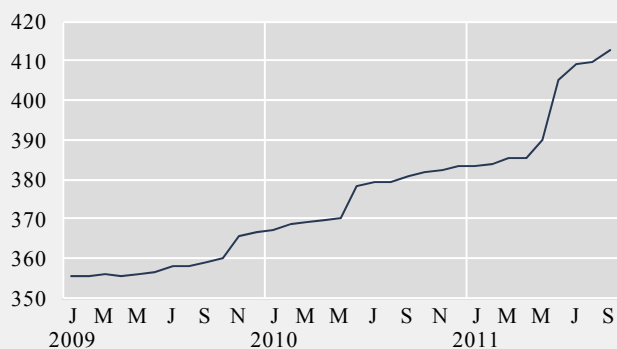
	Útanríkisverslun fob í milljónum króna					Fiskafli, magn- vísitala	Verð á áli (LME) USD/tonn	Ólíuverð (UK Brent 38) USD/fat
	Vöruskipta- jöfnuður	Vöruút- flutningur	Vöruinn- flutningur	Þar af varanlegar neyslsvörur	Þar af rekstrarvörur			
2009	87.192	497.066	409.874	11.648	225.784	88,2	1.699	61,7
2010	•	•	•	11.054	252.401	81,2	2.198	80,0
Nóv. 2009	2.120	44.289	42.169	1.257	22.380	83,9	1.982	76,9
Des. 2009	7.035	42.042	35.007	1.232	17.355	68,1	2.213	74,7
Jan. 2010	5.823	38.752	32.928	708	19.767	67,4	2.266	76,6
Feb. 2010	14.003	44.399	30.396	849	18.265	91,7	2.080	74,1
Mars 2010	11.509	52.855	41.345	1.110	22.775	103,6	2.237	78,9
Apr. 2010	7.224	41.133	33.909	727	19.836	71,6	2.346	84,9
Mái 2010	16.635	52.326	35.691	805	20.520	81,3	2.069	74,9
Júní 2010	11.414	50.671	39.257	903	21.294	78,6	1.961	75,0
Júlí 2010	4.036	43.960	39.924	790	25.263	81,0	2.007	76,6
Ág. 2010	7.119	41.880	34.761	855	20.752	88,5	2.121	77,9
Sept. 2010	10.667	49.720	39.053	1.030	23.551	79,9	2.193	78,5
Okt. 2010	10.090	47.004	36.914	1.113	20.269	84,4	2.378	82,9
Nóv. 2010	6.893	48.353	41.460	1.280	20.963	83,5	2.358	85,9
Des. 2010	13.146	49.594	36.448	883	19.145	62,5	2.366	94,5
Jan. 2011	7.794	42.347	34.553	696	20.833	76,7	2.455	98,0
Feb. 2011	8.410	42.808	34.397	701	19.677	127,2	2.531	115,4
Mars 2011	13.798	58.782	44.983	1.118	27.082	108,6	2.585	115,7
Apr. 2011	3.637	40.655	37.018	1.025	21.177	59,0	2.685	115,3
Mái 2011	5.736	55.570	49.835	1.144	30.086	73,2	2.595	115,9
Júní 2011	8.691	51.723	43.032	966	24.457	83,2	2.584	116,5
Júlí 2011	9.483	51.476	41.993	922	26.017	72,0	2.543	117,5
Ág. 2011	8.460	54.085	45.625	895	28.966	70,5	2.426	111,0
Sept. 2011	15.532	62.476	46.945	1.012	30.454	80,5	2.333	116,3
Okt. 2011	•	•	•	•	•	•	2.226	111,0



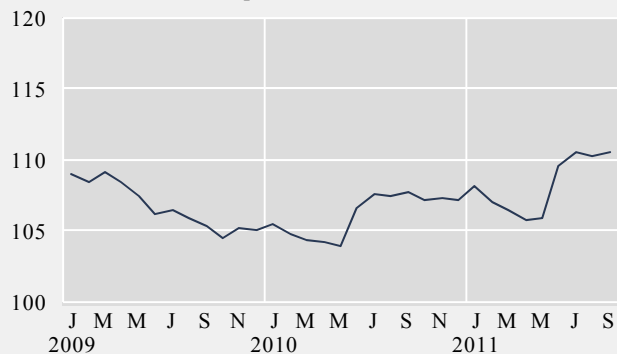
Hagvísar í nóvember 2011

	Kaupmáttur		Vinnumarkaður			Opinber búskapur		
	Launa- vísitala	launa, vísitala	Atvinnu- þátttaka, %	Atvinnu- leysi, %	Fjöldi starfandi í ársfjórðungi	Tekjur ríkissjóðs, milljónir kr.	Gjöld ríkissjóðs, milljónir kr.	Tekjujöfnuður ríkissjóðs, milljónir kr.
2009	358,6	106,8	80,9	7,2	167.800	414.605	551.457	-136.852
2010	375,8	106,1	81,1	7,6	167.300	461.866	530.963	-69.098
Sept. 2009	359,0	105,3	•	•	•	30.710	37.728	-7.018
Okt. 2009	360,1	104,5	•	•	•	38.053	61.766	-23.713
Nóv. 2009	365,4	105,2	80,3	6,7	166.500	22.462	37.743	-15.280
Des. 2009	366,5	105,0	•	•	•	46.976	67.536	-20.561
Jan. 2010	366,9	105,5	•	•	•	27.559	42.682	-15.123
Feb. 2010	368,6	104,8	79,7	7,6	163.900	53.392	44.765	8.627
Mars 2010	369,0	104,3	•	•	•	30.034	43.528	-13.494
Apr. 2010	369,5	104,2	•	•	•	36.106	40.266	-4.160
Mái 2010	370,1	103,9	83,3	8,7	169.500	28.001	41.474	-13.473
Júní 2010	378,3	106,6	•	•	•	57.364	48.929	8.435
Júlí 2010	379,5	107,6	•	•	•	28.503	56.440	-27.937
Ág. 2010	379,5	107,4	81,4	6,4	170.200	41.294	36.206	5.088
Sept. 2010	380,7	107,7	•	•	•	33.578	37.837	-4.259
Okt. 2010	381,8	107,2	•	•	•	38.018	37.542	475
Nóv. 2010	382,4	107,3	79,9	7,4	165.600	37.931	41.652	-3.720
Des. 2010	383,1	107,2	•	•	•	50.086	59.642	-9.557
Jan. 2011	383,2	108,2	•	•	•	26.663	37.079	-10.415
Feb. 2011	383,9	107,1	79,2	7,8	162.300	55.552	41.918	13.633
Mars 2011	385,2	106,4	•	•	•	29.789	35.792	-6.004
Apr. 2011	385,6	105,7	•	•	•	31.561	42.864	-11.302
Mái 2011	389,9	105,9	83,0	8,5	170.000	28.933	41.986	-13.053
Júní 2011	405,0	109,5	•	•	•	41.649	49.501	-7.852
Júlí 2011	409,1	110,5	•	•	•	28.320	58.216	-29.896
Ág. 2011	409,7	110,3	81,0	5,9	171.800	49.551	42.758	6.793
Sept. 2011	412,8	110,5	•	•	•	31.800	41.370	-9.570

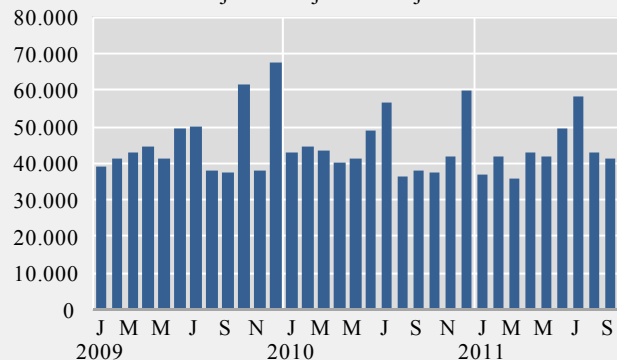
Launavísitala



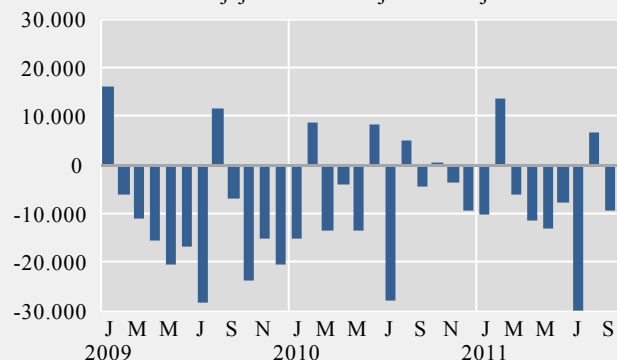
Kaupmáttur launa – vísitala



Gjöld ríkissjóðs – millj. kr.



Tekjujöfnuður ríkissjóðs – millj. kr.



Skýringar og heimildir

Heimilda er getið þegar um aðfengið efni er að ræða.

Vöxtur VLF frá sama ársfjórðungi fyrra árs. VLF merkir verg landsframleiðsla. Sýnd er raunbreyting landsframleiðslu í einstökum ársfjórðungum frá sama ársfjórðungi fyrra árs. Einnig er sýnd ársfjórðungsleg breyting landsframleiðslu frá fyrra ársfjórðungi eftir að sú röð hefur verið árstíðaleiðrétt.

Vísitala neysluverðs og vísitala neysluverðs án húsnæðis. Grunnur maí 1988=100. Verðsöfnun fer fram í a.m.k. vikutíma um miðjan hvern mánuð frá janúar 2008. Fram að því var verði safnað tvo fyrstu virku daga hvers mánaðar.

Samræmd vísitala neysluverðs. Grunnur 2005=100. Samræmda vísitalan er reiknuð fyrir öll EES-ríki. Hún er frábrugðin íslensku neysluverðsvísitölunni hvað umfang varðar. Mestu munar að reiknuð húsaleiga í eigin húsnæði er ekki með í samræmdu vísitölunni. Útgjöld erlendra ferðamanna og útgjöld þeirra sem búa á stofnunum eru með í vog samræmdu vísitölnnar en ekki í íslensku neysluverðsvísitölunni.

Vísitala byggingarkostnaðar. Grunnur júní 1987=100. Tölurnar eru miðaðar við útreikningsmánuð.

Vísitala framleiðsluverðs. Grunnur 4. ársfjórðungur 2005=100. Vísitölu framleiðsluverðs er ætlað að mæla verðþróun á framleiðsluvörum þegar þær eru seldar frá framleiðendum.

Fiskafli, magnvísitala. Sýnd er magnvísitala, sem er keðjutengd árlega. Viðmiðun vísitölnnar, þ.e. 100,0, er meðalmánaðargildið á árinu 2004. Grunnur vísitölnnar hverju sinni er meðalverð hvernar fisktegundar á ári T-2, þ.e. á næstsíðasta ári.

Innvegin mjólk til mjólkurbúa. Innvegin mjólk í þúsundum lítra frá bændum til vinnslustöðva. Heimild: Samtök afurðastöðva í mjólkuriðnaði.

Kjötsala í tonnum. Kindakjöt, nautakjöt, svínakjöt, fuglakjöt. Nær til sölu á innlendri framleiðslu, ekki innfluttu kjöti eða kjöti af villtum fuglum. Heimild: Bændasamtök Íslands.

Framleiðsla á áli. Í tonnum. Upplýsingar frá framleiðendum.

Raforka. Seld raforka til notenda í gígavattstundum. Notkun er skipt í tvennt, stórnotkun sem er notkun álveranna og járnblendiverksmiðju en önnur notkun telst almenn notkun Heimild: Orkustofnun.

Eldsneytisinnflutningur. Eldsneyti unnið úr jarðolíu samkvæmt innflutningsskýrslum.

Sementsala. Sala á innlendu og innfluttu sementi, umreiknað til vísitölu. Grunnur 1990 = 100. Heimild: Framleiðandi og innflytjendur.

Markaðsverð íbúðarhúsnæðis. Vísitölur, grunnur mars 2000=100. Vísitölnnar eru undirgögn úr vísitölu neysluverðs og byggjast á kaupsamningum sem Fasteignamat ríkisins safnar.

Kortavelta. *Kreditkort, heimili innanlands:* Tölurnar sýna heildargreiðslur heimila með kreditkortum. Úttektir úr hraðbönkum og greiðslur í bönkum eru ekki meðtaldar í innlendri veltu. Heimild: Greiðslumiðlun hf. og Kreditkort hf. *Greiðslukort, heimili erlendis:* Tölurnar sýna heildargreiðslur heimila með greiðslukortum, þ.e. kreditkortum og debetkortum. Úttektir úr hraðbönkum og greiðslur í bönkum eru meðtaldar frá og með ágúst 2007. Úttektum sem Kortapjónustan ehf. heimtíur hefur verið bætt við erlenda veltu frá og með janúar 2008. Heimild: Greiðslumiðlun hf., Kreditkort hf. og Kortapjónustan ehf. *Debetkort, heimili innanlands:* Tölurnar sýna heildargreiðslur heimila með debetkortum hér á landi. Úttektir úr hraðbönkum og greiðslur í bönkum eru ekki meðtaldar. Heimild: Greiðslumiðlun hf. og Kreditkort hf. *Erlend greiðslukort, innanlands:* Tölurnar sýna

heildargreiðslur erlendra aðila með greiðslukortum, þ.e. kreditkortum og debetkortum. Úttektir úr hraðbönkum og greiðslur í bönkum eru ekki meðtaldar í innlendri veltu en teljast með erlendri veltu frá og með ágúst 2007. Úttektum sem Kortþjónustan ehf. heimtir hefur verið bætt við erlenda veltu frá og með janúar 2008. Heimild: Greiðslumiðlun hf., Kreditkort hf. og Kortþjónustan ehf.

Nýskráning bíla. Fjöldi nýskráðra bíla, nýrra og notaðra. Heimild: Bílgreinasambandið og Umferðarstofa.

Innflutningur bíla. Cif-verðmæti bílainnflutnings í milljónum króna.

Komur ferðamanna til KEF. Fjöldi allra ferðamanna sem koma með flugvélum til Keflavíkurflugvallar. Í þessum tölum eru ekki þeir farþegar sem höfðu viðkomu á flugvelli en komu ekki inn í landið. Heimild: Flugmálastjórn, Keflavíkurflugvelli.

Gistinætur á hótelum. Gistinætur á hótelum, sem rekin eru allt árið. Byggt er á skýrslusöfnun Hagstofunnar frá hótelum.

Velta skv. virðisaukaskattskýrslum. Milljónir króna. Sýnd er heildarvelta samkvæmt virðisaukaskattskýrslum fyrir hverja tvo uppgjörsmánuði skattsins. Veltan er sýnd án virðisaukaskatts og er hún flokkuð á atvinnugreinar samkvæmt atvinnugreinaflokkum Hagstofunnar, ÍSAT 95.

Utánríkisverslun. Vöruskiptajöfnuður, vöruútflutningur, vöruinnflutningur, innflutningur varanlegrar neysluvöru, innflutningur rekstrarvöru. Á fob-virði í milljónum króna.

Verðvísitala sjávarafurða. Grunnur 4. ársfjórðungur 2005=100. Byggt er á mánaðarlegum upplýsingum um verðmæti og magn seldra afurða frá úrtaki framleiðenda og útflutningsgögnum Hagstofu Íslands.

Verð á áli (LME). Mánaðarlegt meðalverð á tonni af áli á skyndimarkaði í Lundúnum (London Metal Exchange). Heimild: Landsvirkjun.

Olíuverð (UK Brent 38). Mánaðarlegt meðalverð á fati af Norðursjávarolíu. Heimild: Olíufélagið hf.

Launavísitala. Grunnur desember 1988=100. Miðast við meðallaun í hverjum mánuði.

Kaupmáttur launa. Vísitala, 2000=100, sýnir breytingu launavísitölu umfram breytingu á vísitölu neysluverðs.

Atvinnupátttaka, atvinnuleysi og fjöldi starfandi. Tölur sýna niðurstöður úr vinnumarkaðsrannsókn Hagstofunnar. Frá og með 2003 er rannsóknin samfelld og skilar niðurstöðum fyrir hvern ársfjórðung. Rannsóknin er úrtaksathugun og er stærð úrtaks 4.000 manns í hverjum ársfjórðungi. Árin 1991–2002 var rannsóknin gerð tvisvar á ári, í apríl og nóvember. *Atvinnupátttaka:* Hlutfall vinnuaflsins (starfandi og atvinnulausir) af mannfjöldanum 16–74 ára. *Atvinnuleysi:* Hlutfall atvinnulausra af vinnuafli. *Fjöldi starfandi:* Fjöldi fólks í launuðu starfi (launafólk og sjálfstætt starfandi).

Tekjujöfnuður, tekjur og gjöld ríkissjóðs. Tölur á greiðslugrunni. Heimild: Fjársýsla ríkisins.

Hagtíðindi
Statistical Series

96. árg. • 58. tbl.
ISSN 0019-1078

Sími (+354) 528 1000
Bréfasími (+354) 528 1099

Hagvísar

www.hagstofa.is/hagtidindi • upplýsingar@hagstofa.is

2011:11

ISSN 1670-4754 (prentútgáfa) • ISSN 1670-4762 (rafræn útgáfa)

Verð kr. 900 • Ársáskrift kr. 8.100

Umsjón Stefán Þór Jansen • stefan.jansen@hagstofa.is

© Hagstofa Íslands • Borgartúni 21a 150 Reykjavík Ísland

Öllum eru heimil afnot af ritinu. Vinsamlegast getið heimildar.