

## Hagvísar í febrúar 2011

### Verðþróun

*Neysluverðsvísitala lækkaði um 0,9%, ársþækkun til janúar 2011 er 1,8%*

Vísitala neysluverðs í janúar 2011 lækkaði um 0,9% frá fyrra mánuði (lækkaði um 0,97% án húsnæðis). Síðastliðna tólf mánuði hefur vísitalan hækkað um 1,8% (2,4% án húsnæðis) en breytingin undanfarna þrjú mánuði jafngildir 2,1% ársverðhjöðnun (1,8% verðhjöðnun án húsnæðis). Samræmd neysluverðsvísitala EES á Íslandi í desember hækkaði um 0,39% frá fyrra mánuði en hækkaði um 0,53% frá fyrra mánuði í EES-ríkjunum. Síðastliðna tólf mánuði hækkaði samræmda vísitalan um 3,5% á Íslandi og um 2,7% að meðaltali í EES-ríkjunum. Vísitala byggingarkostnaðar í janúar hækkaði um 0,6% frá fyrra mánuði en var 0,3% hærri en í janúar 2010. Vísitala framleiðsluverðs í desember hækkaði um 1,6% frá fyrra mánuði og var 2,6% hærri en í desember 2009.

### Launabreytingar

*Ársþækkun launavísitölu til desember 2010 er 4,5%*

Launavísitala í desember hækkaði um 0,2% frá fyrra mánuði. Síðastliðna 12 mánuði hefur vísitalan hækkað um 4,5%. Vísitala neysluverðs hækkaði á sama tíma um 2,5%. Kaupmáttur launa mældist því 2,0% hærri í desember 2010 en á sama tíma árið áður. Meðalkaupmáttur á árinu 2010 var 0,6% minni en á árinu áður.

### Vinumarkaður á 4. ársfjórðungi 2010

*Starfandi fækkar um 0,5%, minni atvinnuþátttaka og meira atvinnuleysi*

Fjöldi starfandi á vinnumarkaði á 4. ársfjórðungi 2010 var 165.600 en var 166.500 á sama ársfjórðungi árið áður. Á vinnumarkaði voru 178.800 að meðaltali. Það jafngildir 79,9% atvinnuþátttöku en hún var 80,3% á sama ársfjórðungi 2009. Atvinnuleysi var 7,4% á 4. ársfjórðungi 2010 (6,7% á 4. ársfjórðungi 2009). Atvinnuleysi hjá körlum var 8,4% en 6,3% hjá konum. Meðalfjöldi vinnustunda á viku í ársfjórðungnum var 38,3 klukkustundir hjá þeim sem voru í vinnu en var 38,9 á 4. ársfjórðungi 2009.

### Innlend eftirspurn

*Innlend eftirspurn dregst saman að raungildi*

Kreditkortavelta heimila jókst um 7,7% árið 2010 miðað við fyrra ár. Debetkortavelta jókst um 3,7% á sama tíma. Samtals jókst greiðslukortavelta heimila á síðasta ári um 5,7%. Greiðslukortavelta Íslendinga erlendis jókst um 20,6% en erlend greiðslukortavelta hérlendis jókst um 11,9% á árinu 2010 miðað við árið áður. Vísitala neysluverðs án húsnæðis hækkaði um 7,5% (miðað við meðaltal vísitölunnar í janúar–desember) sem veldur 1,7% raunlækkun á innlendri greiðslukortaveltu.



74,4% aukning í nýskráningum  
bíla í janúar 2011

Nýskráningar bíla í janúar 2011 voru 232 miðað við 133 í janúar árið áður, þ.e. 74,4% aukning frá fyrra ári. Síðastliðna 12 mánuði, til loka janúar, voru nýskráningar bíla 3.776 en það 38,4% fjölgun frá fyrra tólf mánaða tímabili

## Fiskafli og útflutningsverð

Minni afli árið 2010 miðað við  
fyrra ár

Afli í janúar–desember 2010, reiknaður á föstu verði, var 8,0% minni en á sama tíma í fyrra. Útflutningsverð sjávarafurða í íslenskum krónum var 3,6% hærra í janúar–desember árið 2010 en árið áður. Gengisvísitala (meðaltal) íslensku krónunnar lækkaði (krónan styrktist) um 2,9% á sama tíma.

## Utanríkisverslun í desember

13,1 milljarða afgangur á  
vöruskiptum í desember

Vöruskiptajöfnuður var hagstæður um 13,1 milljarð í desember í ár en í desember í fyrra var hann hagstæður um 11,5 milljarða á sama gengi. Fluttar voru út vörur fyrir 49,6 milljarða og inn fyrir 36,5 milljarð.

## Komur farþega til Keflavíkurflugvallar

Farþegum til landsins fjölgaði  
um 14,6% í janúar 2011

Samtals komu 35,8 þúsund farþegar til landsins um Keflavíkurflugvöll í janúar 2011 borið saman við 31,2 þúsund farþega í janúar 2010. Þetta er aukning um 14,6%.

## Virðisaukaskattsvelta

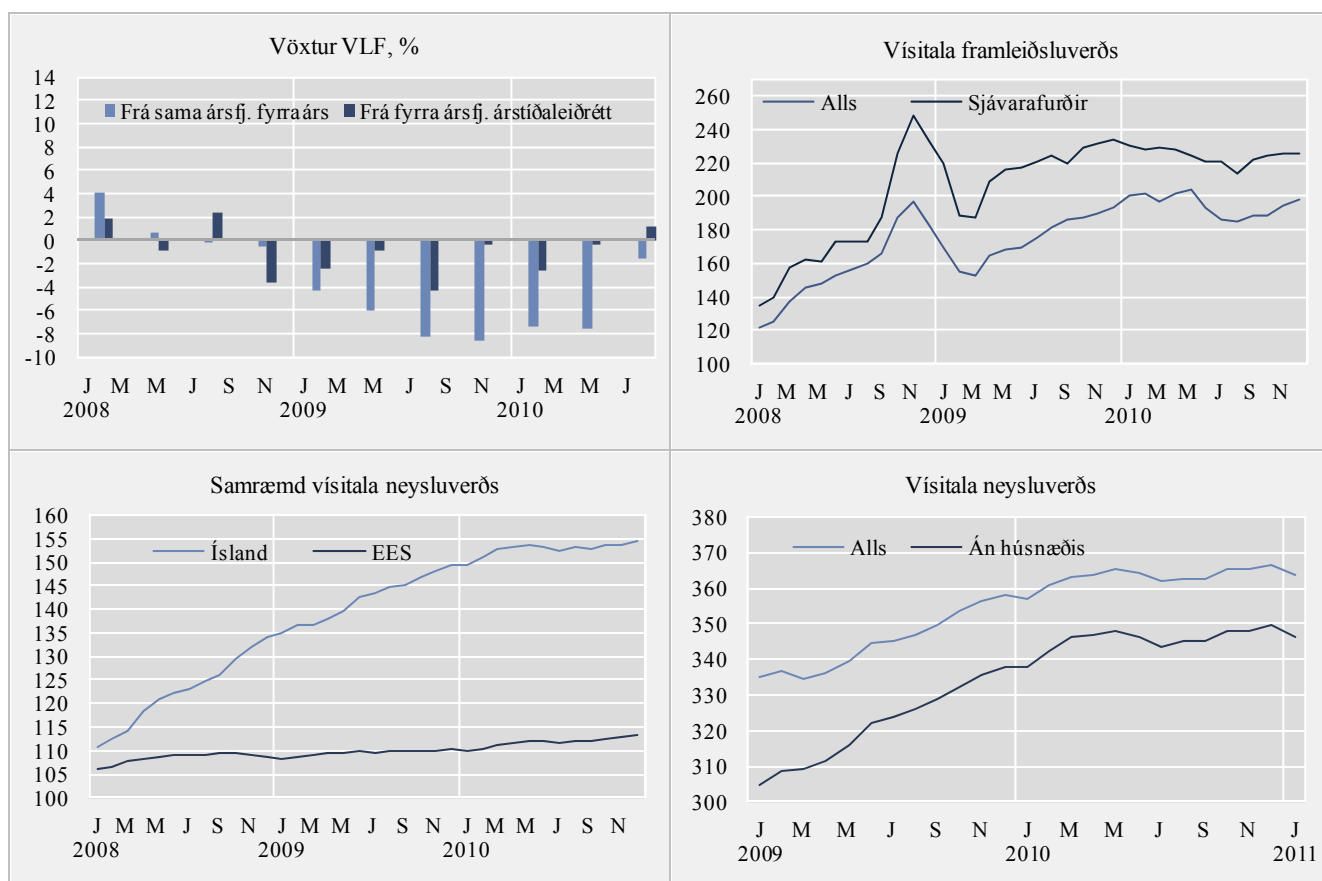
VSK-velta jókst um 8,5% á  
fyrstu 10 mánuðum ársins

Virðisaukaskattsvelta jókst um 8,5% á fyrstu 10 mánuðum ársins borið saman við sama tímabil árið 2009. Virðisaukaskattsvelta frá nóvember 2009 til október 2010 jókst um 7,9% frá sama tímabili árið áður. Breytingar á veltu voru misjafnar eftir atvinnugreinum:

	Velta í millj. kr.		Breyting %	Velta í millj. kr.		Breyting %
	Jan.–okt. 2009	Jan.–okt. 2010		Nóv. 2008– okt. 2009	Nóv. 2009– okt. 2010	
<b>Velta alls</b>	<b>2.107.941</b>	<b>2.287.754</b>	<b>8,5</b>	<b>2.576.534</b>	<b>2.781.166</b>	<b>7,9</b>
Iðnaður	511.886	591.710	15,6	629.957	714.150	13,4
Byggingarstarfsemi	116.105	94.388	-18,7	154.657	123.802	-20,0
Bíla- og smásöluverslun	284.124	293.493	3,3	347.419	359.427	3,5
Hótel- og veitingarekstur	47.275	51.383	8,7	54.776	59.058	7,8
Samgöngur	168.205	180.903	7,5	200.241	213.751	6,7
Fjarskipti	38.777	38.020	-2,0	47.209	46.152	-2,2
Ýmis þjónusta	206.056	207.666	0,8	255.092	258.366	1,3

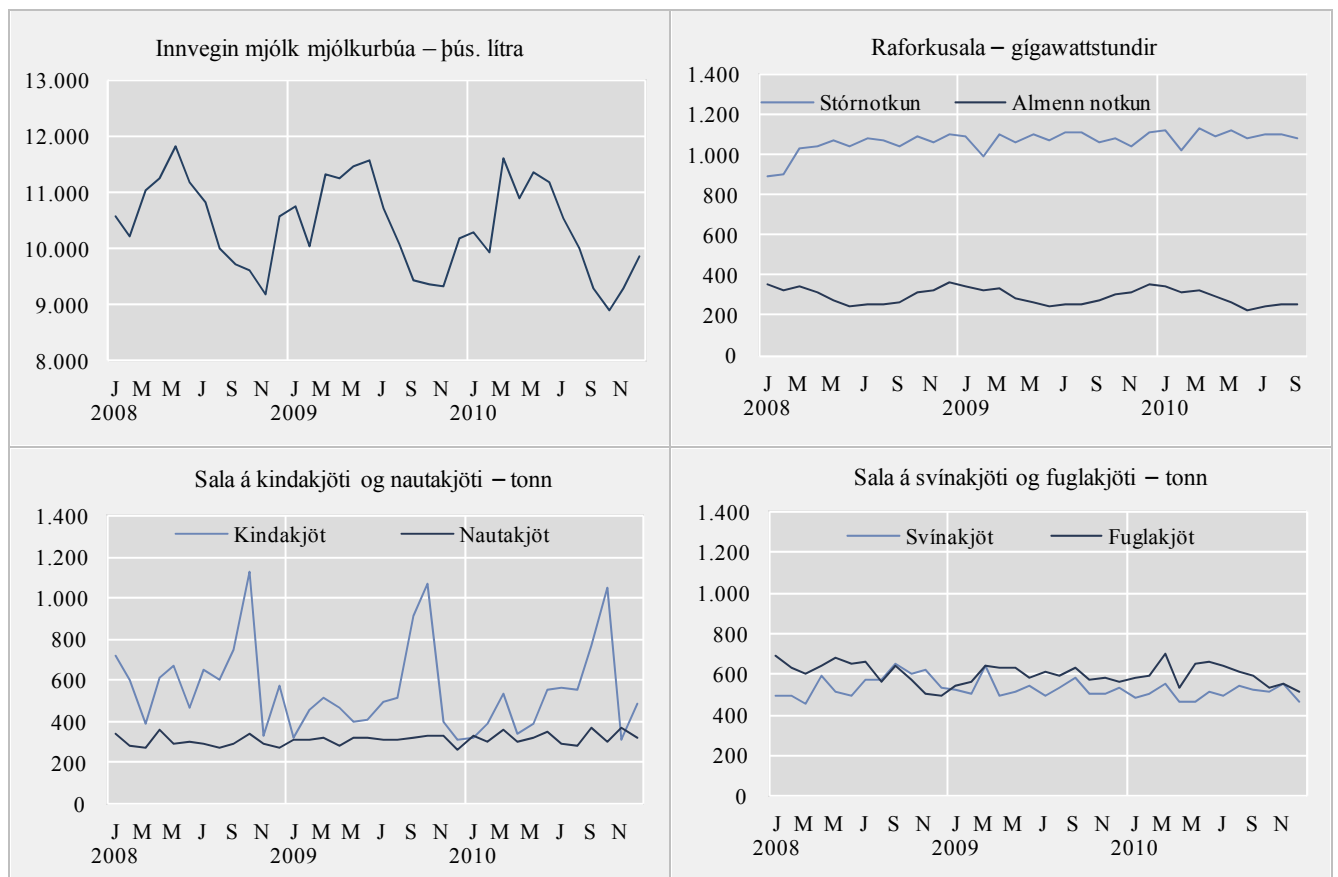
## Hagvísar í febrúar 2011

	Vöxtur VLF frá sama ársfj. fyrri árs, %	Vöxtur VLF, breyting frá fyrri ársfj., % árstíðaleiðrétt	Vísitala neyslu- verðs	Vísitala neysluverðs án húsnæðis	Samræmd	Samræmd	Vísitala byggingar- kostnaðar	Verðvísitala framleiðsluverðs	
					vísitala neysluverðs, Ísland	vísitala neysluverðs, EES		Alls	Sjávar- afurðir
2009	-6,8	•	345,5	322,9	142,2	109,5	489,4	174,5	216,5
2010	•	•	363,2	345,5	152,8	111,8	508,7	194,9	224,3
Jan. 2009	•	•	334,8	304,7	134,9	108,1	490,1	169,7	220,0
Feb. 2009	-4,3	-2,4	336,5	308,5	136,6	108,7	492,5	155,5	188,9
Mars 2009	•	•	334,5	309,0	136,8	109,1	490,7	153,1	187,1
Apr. 2009	•	•	336,0	311,6	137,8	109,4	474,2	164,1	208,4
Mái 2009	-6,0	-0,8	339,8	316,1	139,8	109,3	474,9	168,0	216,1
Júní 2009	•	•	344,5	322,1	142,5	109,9	477,9	169,9	217,6
Júlí 2009	•	•	345,1	323,9	143,5	109,4	486,4	175,8	220,7
Ág. 2009	-8,2	-4,2	346,9	326,1	144,5	109,7	492,1	181,6	224,7
Sept. 2009	•	•	349,6	328,9	145,3	109,7	495,3	186,5	220,1
Okt. 2009	•	•	353,6	332,5	147,0	109,9	497,0	187,0	229,2
Nóv. 2009	-8,5	-0,3	356,2	335,7	148,1	110,1	500,7	189,3	231,2
Des. 2009	•	•	357,9	337,8	149,2	110,3	501,1	192,9	233,7
Jan. 2010	•	•	356,8	337,9	149,3	110,0	506,6	200,4	229,9
Feb. 2010	-7,3	-2,6	360,9	342,4	151,2	110,3	505,1	202,0	227,7
Mars 2010	•	•	362,9	346,0	152,6	111,2	506,7	196,5	229,4
Apr. 2010	•	•	363,8	346,9	153,1	111,7	505,8	201,5	228,1
Mái 2010	-7,5	-0,3	365,3	347,9	153,7	111,9	510,1	204,0	223,9
Júní 2010	•	•	364,1	346,3	153,4	111,9	511,7	192,9	221,3
Júlí 2010	•	•	361,7	343,6	152,4	111,7	512,1	186,5	220,9
Ág. 2010	-1,6	1,2	362,6	344,9	153,0	111,9	513,7	184,9	213,9
Sept. 2010	•	•	362,6	344,9	152,8	112,1	516,1	189,1	221,8
Okt. 2010	•	•	365,3	347,7	153,8	112,5	505,8	189,0	224,1
Nóv. 2010	•	•	365,5	348,0	153,8	112,7	505,3	194,8	225,3
Des. 2010	•	•	366,7	349,5	154,4	113,3	505,1	198,0	225,2
Jan. 2011	•	•	363,4	346,1	•	•	508,3	•	•



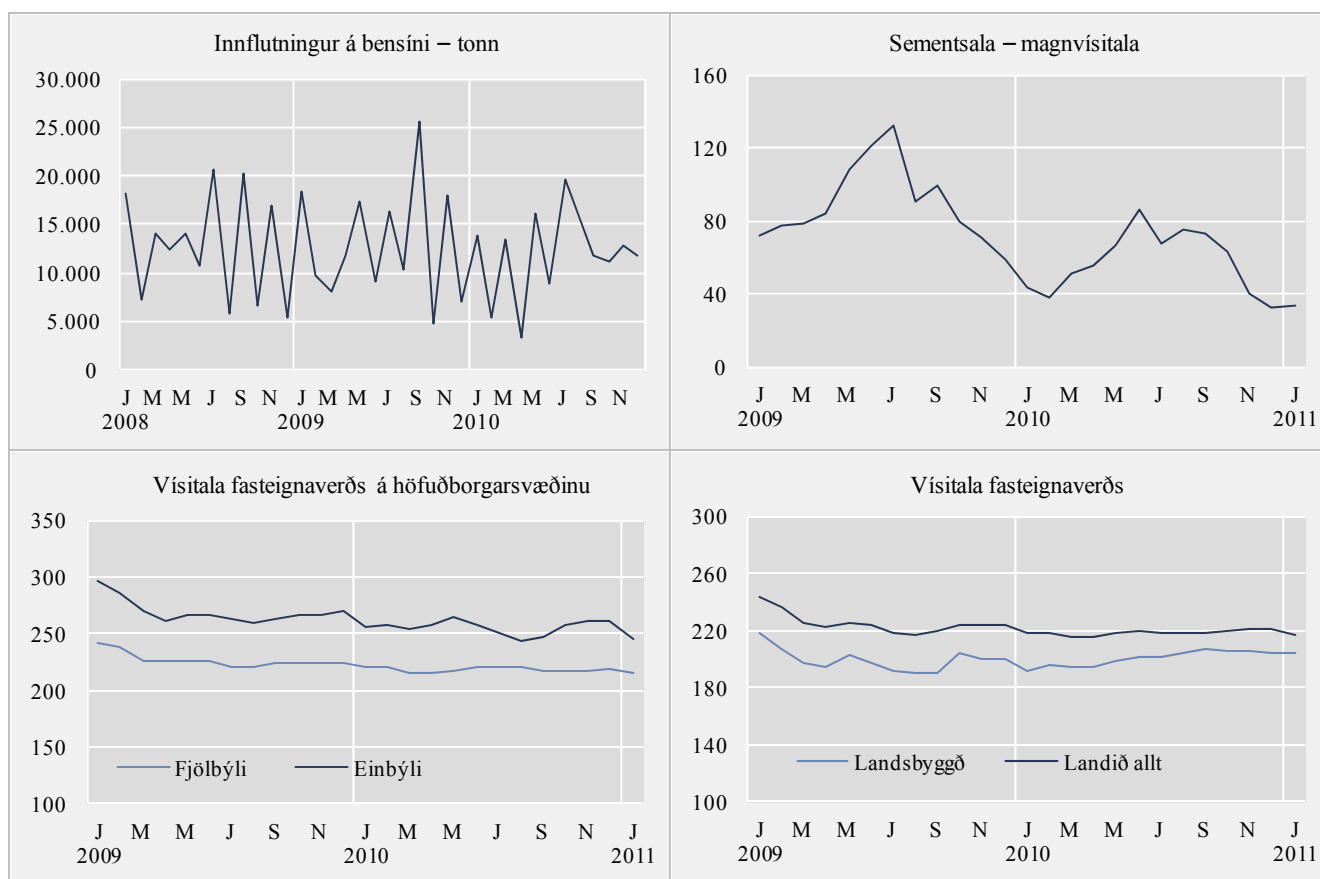
## Hagvísar í febrúar 2011

	Innvegin mjólk til mjólkurbúa	Kjötsala í tonnum				Fram- leiðsla á áli, tonn	Raforkunotkun í Gwst.	
		Kinda- kjöt	Nauta- kjöt	Svína- kjöt	Fugla- kjöt		Stór- notkun	Almenn notkun
2009	125.569	6.261	3.740	6.357	7.142	817.963	12.924,8	3.555,0
2010	123.178	6.274	3.910	6.085	7.177	813.339	•	•
Des. 2008	10.589	570	269	534	489	67.740	1.096,9	366,5
Jan. 2009	10.766	321	316	523	545	67.730	1.090,8	343,3
Feb. 2009	10.050	454	313	500	559	65.165	993,7	319,8
Mars 2009	11.313	513	323	644	639	70.911	1.101,2	331,4
Apr. 2009	11.253	462	279	498	628	66.653	1.065,5	288,6
Mái 2009	11.455	398	322	511	634	67.147	1.098,9	267,7
Júní 2009	11.584	410	321	547	583	66.757	1.069,5	248,5
Júlí 2009	10.716	494	311	494	609	69.952	1.106,3	251,4
Ág. 2009	10.083	513	312	529	596	66.787	1.105,9	256,6
Sept. 2009	9.450	918	319	577	634	70.362	1.061,1	270,5
Okt. 2009	9.370	1.074	327	501	577	68.440	1.077,6	307,0
Nóv. 2009	9.344	397	330	504	579	67.248	1.045,8	315,9
Des. 2009	10.185	308	268	529	561	70.812	1.108,5	354,4
Jan. 2010	10.301	324	330	486	582	67.466	1.121,9	339,3
Feb. 2010	9.926	386	302	501	597	65.457	1.019,0	312,4
Mars 2010	11.598	538	362	555	702	72.021	1.132,4	328,2
Apr. 2010	10.903	343	304	460	535	66.781	1.091,3	290,0
Mái 2010	11.349	392	326	462	648	67.934	1.121,0	266,4
Júní 2010	11.189	555	346	516	656	70.570	1.084,1	223,0
Júlí 2010	10.544	567	295	496	641	66.321	1.096,7	246,9
Ág. 2010	10.018	558	286	547	613	64.002	1.104,2	250,9
Sept. 2010	9.295	764	368	526	596	68.314	1.084,2	253,7
Okt. 2010	8.906	1.050	303	513	538	68.450	•	•
Nóv. 2010	9.290	308	366	556	555	65.668	•	•
Des. 2010	9.858	489	324	467	514	70.354	•	•



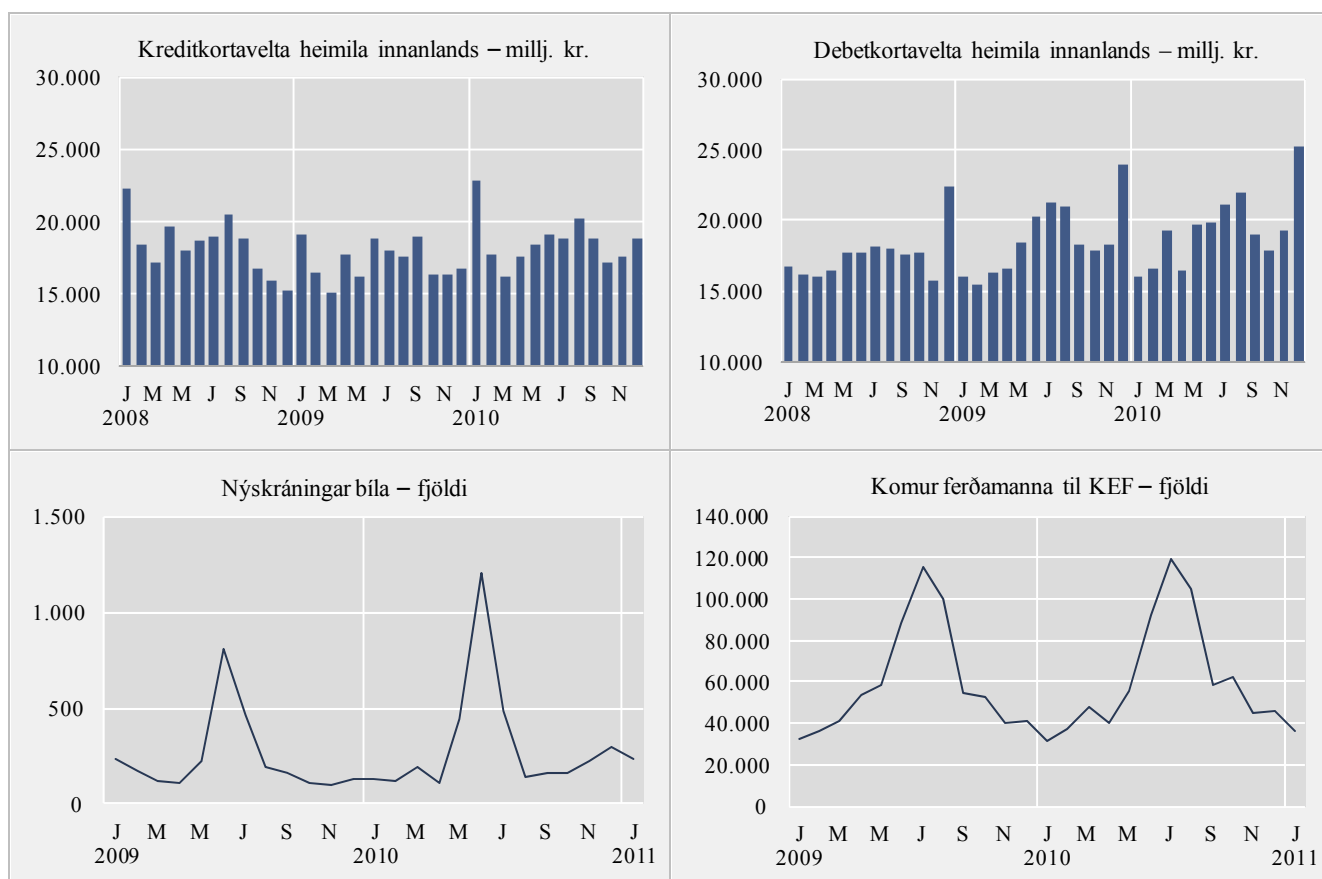
## Hagvísar í febrúar 2011

	Eldsneytisinnflutningur í tonnum				Markaðsverð íbúðarhúsnæðis — vísitölur				
	Bensín	Gasolía	Brennslu- olía	Potu- eldsneyti	Sement- sala, vísitala	Fjölbýli, höfuð- borgarsvæði	Einbýli, höfuð- borgarsvæði	Húsnæði, lands- byggðin	Húsnæði, landið allt
2009	156.525	358.553	96.485	117.305	89,5	226,7	269,4	199,4	225,2
2010	143.989	292.214	93.051	120.898	57,8	218,1	255,8	200,4	218,4
Jan. 2009	18.359	36.358	6.842	17.055	72,3	242,4	296,7	218,2	243,6
Feb. 2009	9.672	22.047	7.791	5.000	78,0	238,2	285,7	206,9	236,4
Mars 2009	8.034	24.504	2.997	6.273	78,6	226,7	270,1	197,8	224,9
Apr. 2009	11.713	22.153	7.212	6.983	83,7	225,8	261,0	194,4	221,9
Mái 2009	17.420	50.794	14.289	3.903	107,7	225,8	266,4	202,5	224,9
Júní 2009	9.139	22.443	2.516	9.279	120,8	226,2	267,1	196,7	223,8
Júlí 2009	16.356	38.146	10.470	18.366	132,6	220,0	263,7	191,4	218,5
Ág. 2009	10.407	20.540	8.040	9.457	90,8	220,4	259,1	190,1	217,5
Sept. 2009	25.518	55.640	16.285	12.585	99,8	223,6	262,7	190,3	220,0
Okt. 2009	4.817	6.755	8.256	1.186	79,3	223,4	265,8	203,7	223,8
Nóv. 2009	17.993	35.465	7.191	19.434	71,2	224,7	265,8	200,5	223,8
Des. 2009	7.096	23.709	4.595	7.784	59,3	223,6	269,2	200,5	223,7
Jan. 2010	13.845	27.745	10.529	7.591	43,4	220,9	256,6	191,6	217,7
Feb. 2010	5.476	7.076	2.173	–	38,5	220,1	257,9	195,7	218,5
Mars 2010	13.481	22.934	8.071	14.310	51,0	215,5	253,3	194,8	214,8
Apr. 2010	3.302	10.730	2.397	5.978	56,1	214,7	257,5	194,6	215,1
Mái 2010	16.137	29.573	6.270	10.462	67,1	216,2	264,9	198,6	218,4
Júní 2010	8.800	20.215	5.494	4.884	86,1	219,8	257,8	201,7	220,0
Júlí 2010	19.595	35.952	13.567	12.694	67,5	220,2	251,3	201,5	218,9
Ág. 2010	15.749	31.800	12.903	14.781	75,5	220,3	243,5	204,5	218,4
Sept. 2010	11.869	31.498	7.827	18.911	72,8	216,7	247,5	206,6	217,7
Okt. 2010	11.174	21.607	6.361	10.713	63,8	217,8	256,9	205,6	219,9
Nóv. 2010	12.829	27.951	11.253	6.905	39,7	217,7	261,8	205,7	220,8
Des. 2010	11.732	25.133	6.206	13.668	32,3	218,0	260,8	204,6	220,6
Jan. 2011	•	•	•	•	33,6	215,9	244,4	204,5	216,3



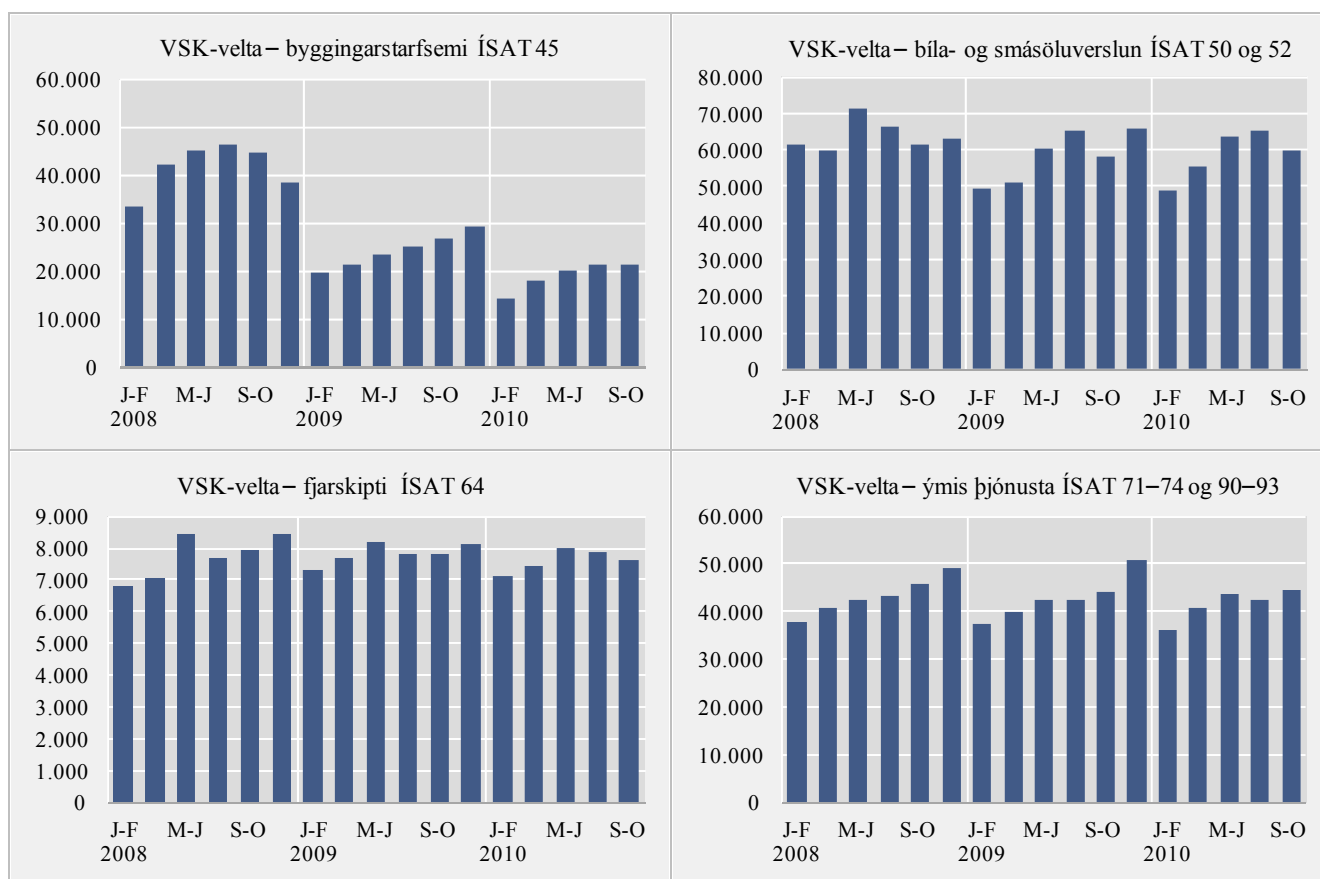
## Hagvísar í febrúar 2011

	Kortavelta í milljónum króna				Nýskráning bíla, fjöldi	Innflutningur á bílum, cif-verðmæti, milljónir kr.	Komur ferðamanna til Kefla- víkur, fjöldi	Gistinætur á hótelum, fjöldi
	Kreditkort, heimili innanlands	Greiðslukort, heimili erlendis	Debetkort, posar	Erlend greiðslukort innanlands				
2009	207.207	46.460	223.691	48.318	2.830	11.171	714.553	1.333.753
2010	223.243	56.052	232.054	54.049	3.677	10.712	742.579	1.290.247
Jan. 2009	19.107	2.672	16.065	1.947	235	1.049	31.964	54.721
Feb. 2009	16.507	3.067	15.467	1.925	172	1.315	36.071	72.829
Mars 2009	15.038	3.210	16.297	2.171	117	762	41.198	84.493
Apr. 2009	17.676	3.697	16.530	2.785	113	464	53.617	93.054
Mái 2009	16.168	3.817	18.410	3.610	226	983	58.931	116.523
Júní 2009	18.840	4.279	20.274	6.043	810	1.871	88.123	148.818
Júlí 2009	17.994	3.914	21.311	8.690	459	1.478	115.247	203.197
Ág. 2009	17.632	4.226	20.991	9.070	189	727	100.434	205.226
Sept. 2009	18.895	4.274	18.305	4.666	165	518	54.916	121.166
Okt. 2009	16.356	4.505	17.832	2.894	109	512	52.868	106.365
Nóv. 2009	16.301	4.491	18.223	2.320	101	511	40.045	71.453
Des. 2009	16.691	4.309	23.987	2.194	134	981	41.139	55.908
Jan. 2010	22.772	3.217	15.964	2.387	133	432	31.232	54.388
Feb. 2010	17.778	3.877	16.606	2.705	117	533	37.558	77.359
Mars 2010	16.172	3.987	19.216	3.453	191	625	48.018	94.089
Apr. 2010	17.624	4.304	16.419	3.511	112	378	40.104	85.595
Mái 2010	18.431	4.407	19.638	4.092	444	1.209	55.816	104.943
Júní 2010	19.141	4.993	19.773	6.550	1.202	1.980	92.148	153.715
Júlí 2010	18.813	4.747	21.052	9.679	485	1.262	119.652	193.840
Ág. 2010	20.200	4.898	22.011	9.573	138	782	105.217	187.769
Sept. 2010	18.778	5.187	19.039	4.356	164	523	58.821	111.288
Okt. 2010	17.176	5.538	17.893	2.993	161	719	62.385	103.506
Nóv. 2010	17.536	5.576	19.276	2.431	229	750	45.234	69.775
Des. 2010	18.824	5.321	25.167	2.319	301	1.520	46.394	53.980
Jan. 2011	•	•	•	•	232	•	35.795	•



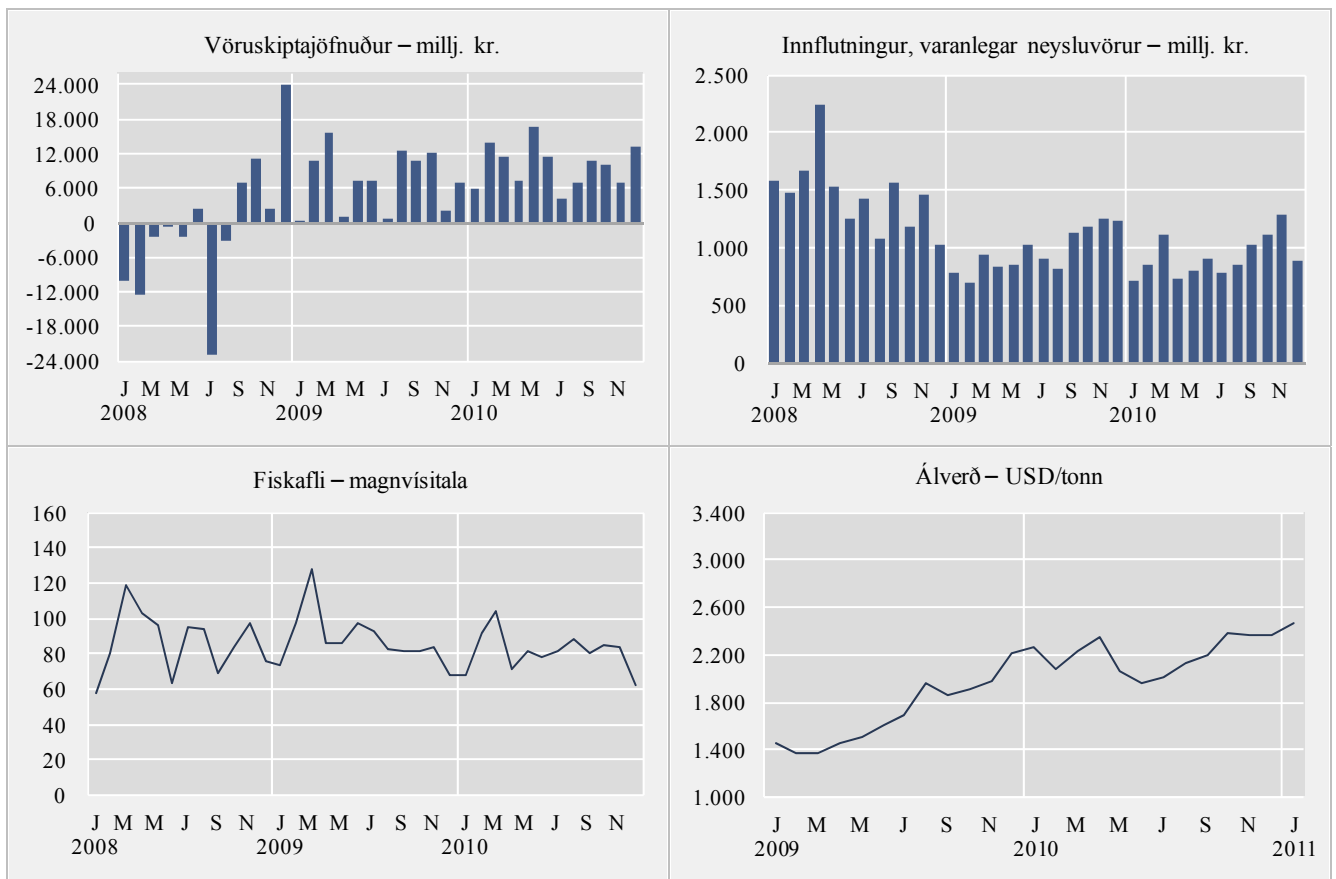
## Hagvísar í febrúar 2011

	Velta samkvæmt virðisaukaskýrslum í milljónum króna						
	Iðnaður ÍSAT 15–37	Byggingar- starfsemi ÍSAT 45	Bíla- og smá- söluverslun ÍSAT 50 og 52	Hótel- og veitingarekstur ÍSAT 55	Samgöngur ÍSAT 60–63	Fjaraskipti ÍSAT 64	Ýmis þjónusta ÍSAT 71–74 og 90–93
2008	621.071	250.362	384.366	53.944	184.477	46.384	258.554
2009	634.113	146.244	349.612	54.950	200.988	46.909	256.033
Sept.–okt. 2006	74.783	45.259	56.430	7.467	23.109	5.781	36.722
Nóv.–des. 2006	76.330	43.631	65.602	6.783	21.017	6.068	39.297
Jan.–feb. 2007	68.212	30.033	50.469	5.269	17.560	5.725	31.106
Mars–apr. 2007	79.358	37.123	58.298	7.332	20.193	6.536	34.303
Mai–júní 2007	78.996	45.811	69.214	9.903	21.695	8.107	38.851
Júlí–ág. 2007	72.878	46.794	69.791	12.385	27.728	7.360	36.356
Sept.–okt. 2007	75.002	47.211	63.948	8.536	25.722	7.608	40.906
Nóv.–des. 2007	75.770	48.901	73.608	7.789	21.545	7.660	44.804
Jan.–feb. 2008	74.766	33.448	61.339	6.267	22.867	6.775	37.614
Mars–apr. 2008	100.625	42.220	59.949	7.430	26.553	7.086	40.616
Mai–júní 2008	103.919	45.166	71.525	10.574	31.672	8.469	42.230
Júlí–ág. 2008	105.502	46.221	66.672	13.394	35.355	7.697	43.290
Sept.–okt. 2008	118.188	44.755	61.586	8.778	35.994	7.925	45.768
Nóv.–des. 2008	118.071	38.552	63.295	7.501	32.036	8.432	49.036
Jan.–feb. 2009	79.370	19.621	49.262	5.572	24.870	7.280	37.292
Mars–apr. 2009	98.640	21.345	51.041	6.946	28.825	7.691	39.973
Mai–júní 2009	106.409	23.349	60.346	10.655	35.429	8.173	42.256
Júlí–ág. 2009	112.559	25.099	65.178	15.198	43.397	7.798	42.625
Sept.–okt. 2009	114.908	26.691	58.297	8.904	35.684	7.835	43.910
Nóv.–des. 2009	122.440	29.414	65.934	7.675	32.848	8.132	50.700
Jan.–feb. 2010	104.650	14.206	48.979	6.295	25.715	7.107	35.987
Mars–apr. 2010	124.696	17.829	55.567	9.262	31.449	7.437	40.800
Mai–júní 2010	132.241	19.967	63.737	10.594	39.249	7.998	43.868
Júlí–ág. 2010	112.656	21.216	65.181	15.725	48.705	7.857	42.423
Sept.–okt. 2010	117.467	21.170	60.029	9.507	35.785	7.621	44.588



## Hagvísar í febrúar 2011

	Utanríkisverslun fob í milljónum króna					Fiskafli, magn- vísitala	Verð á áli (LME) (UK Brent 38) USD/tonn	Olíuverð USD/fat
	Vöruskipta- jöfnuður	Vöruút- flutningur	Vöruinn- flutningur	Þar af varanlegar neysluvörur	Þar af rekstrarvörur			
2009	87.192	497.066	409.874	11.648	225.784	88,2	1.699	61,7
2010	•	•	•	11.054	252.401	81,2	2.198	80,0
Feb. 2009	10.823	38.643	27.820	688	16.768	97,1	1.367	43,4
Mars 2009	15.659	43.454	27.795	943	13.879	127,7	1.373	46,8
Apr. 2009	1.000	31.685	30.685	838	18.088	85,7	1.458	50,1
Mái 2009	7.415	38.730	31.315	851	17.968	86,0	1.497	57,7
Júní 2009	7.220	40.719	33.498	1.027	18.594	97,4	1.605	68,8
Júlí 2009	539	41.665	41.126	900	21.328	93,3	1.695	64,8
Ág. 2009	12.441	44.072	31.631	814	17.674	82,3	1.965	73,1
Sept. 2009	10.797	51.288	40.492	1.135	24.376	81,8	1.867	67,6
Okt. 2009	12.129	46.910	34.781	1.180	15.331	81,1	1.914	73,1
Nóv. 2009	2.120	44.289	42.169	1.257	22.380	83,9	1.982	76,9
Des. 2009	7.035	42.042	35.007	1.232	17.355	68,1	2.213	74,7
Jan. 2010	5.823	38.752	32.928	708	19.767	67,4	2.266	76,6
Feb. 2010	14.003	44.399	30.396	849	18.265	91,7	2.080	74,1
Mars 2010	11.509	52.855	41.345	1.110	22.775	103,6	2.237	78,9
Apr. 2010	7.224	41.133	33.909	727	19.836	71,6	2.346	84,9
Mái 2010	16.635	52.326	35.691	805	20.520	81,3	2.069	74,9
Júní 2010	11.414	50.671	39.257	903	21.294	78,6	1.961	75,0
Júlí 2010	4.036	43.960	39.924	790	25.263	81,0	2.007	76,6
Ág. 2010	7.119	41.880	34.761	855	20.752	88,5	2.121	77,9
Sept. 2010	10.667	49.720	39.053	1.030	23.551	79,9	2.193	78,5
Okt. 2010	10.090	47.004	36.914	1.113	20.269	84,4	2.378	82,9
Nóv. 2010	6.893	48.353	41.460	1.280	20.963	83,5	2.358	85,9
Des. 2010	13.146	49.594	36.448	883	19.145	62,5	2.366	94,5
Jan. 2011	•	•	•	•	•	•	2.467	98,7

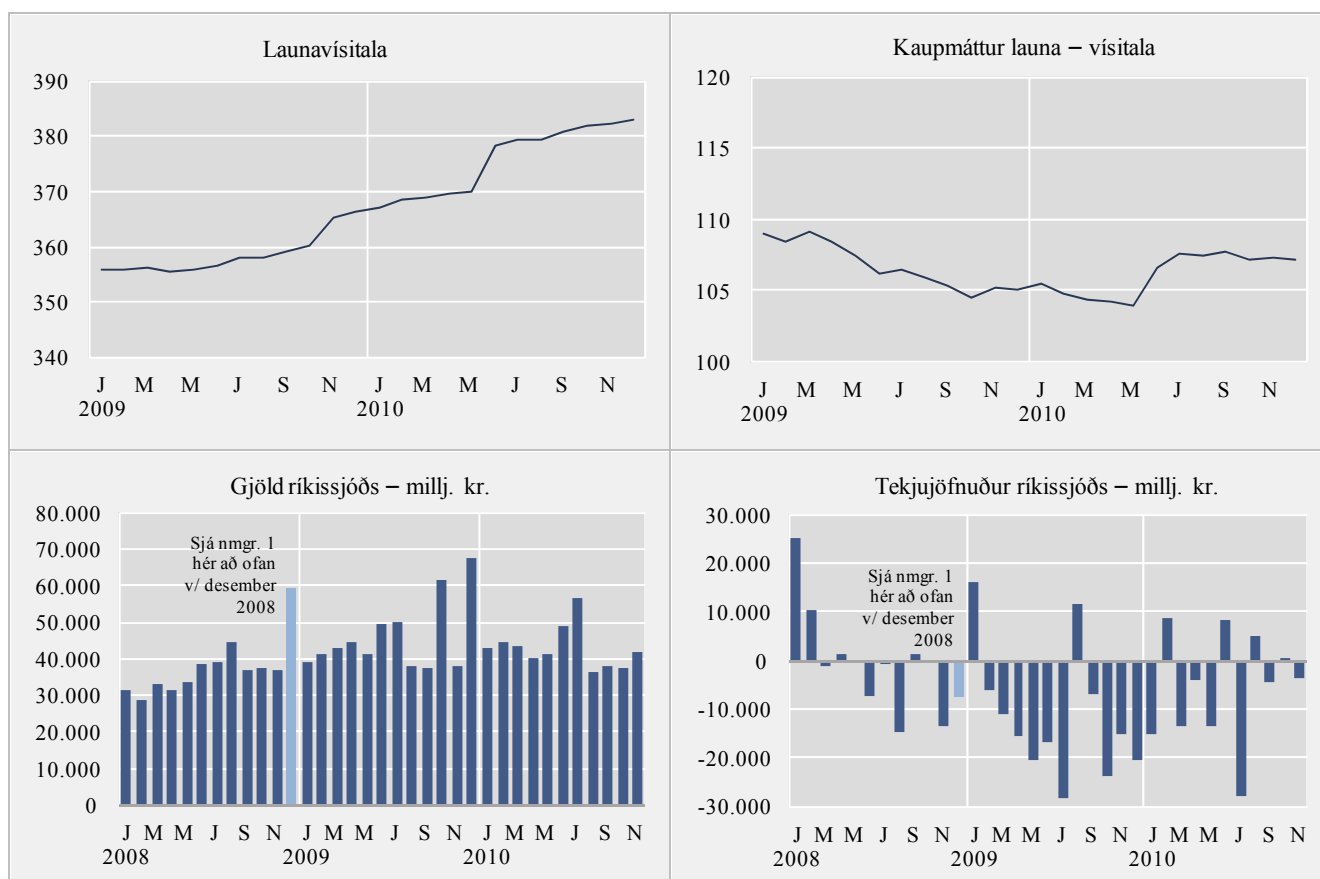




## Hagvísar í febrúar 2011

	Launavísitala	Kaupmáttur launa, vísitala	Vinnumarkaður			Opinber búskapur		
			Atvinnuþátttaka, %	Atvinnuleysi, %	Fjöldi starfandi í ársfjórðungi	Tekjur ríkissjóðs, milljónir kr.	Gjöld ríkissjóðs, milljónir kr.	Tekjujöfnuður ríkissjóðs, milljónir kr.
2009	358,6	106,8	80,9	7,2	167.800	414.605	551.457	-136.852
2010	375,8	106,1	81,1	7,6	167.300	•	•	•
Des. 2008	353,6	109,0	•	•	•	52.018	59.231 <sup>1</sup>	-7.213
Jan. 2009	355,7	109,0	•	•	•	55.117	38.916	16.201
Feb. 2009	355,7	108,4	79,5	7,1	165.500	35.470	41.534	-6.065
Mars 2009	356,1	109,2	•	•	•	31.590	42.782	-11.191
Apr. 2009	355,4	108,5	•	•	•	29.094	44.510	-15.416
Mái 2009	356,0	107,5	81,9	9,1	167.500	20.864	41.381	-20.517
Júní 2009	356,7	106,2	•	•	•	32.659	49.429	-16.770
Júlí 2009	358,0	106,4	•	•	•	21.950	50.084	-28.134
Ág. 2009	358,1	105,9	82,1	6,0	171.500	49.660	38.048	11.612
Sept. 2009	359,0	105,3	•	•	•	30.710	37.728	-7.018
Okt. 2009	360,1	104,5	•	•	•	38.053	61.766	-23.713
Nóv. 2009	365,4	105,2	80,3	6,7	166.500	22.462	37.743	-15.280
Des. 2009	366,5	105,0	•	•	•	46.976	67.536	-20.561
Jan. 2010	366,9	105,5	•	•	•	27.559	42.682	-15.123
Feb. 2010	368,6	104,8	79,7	7,6	163.900	53.392	44.765	8.627
Mars 2010	369,0	104,3	•	•	•	30.034	43.528	-13.494
Apr. 2010	369,5	104,2	•	•	•	36.106	40.266	-4.160
Mái 2010	370,1	103,9	83,3	8,7	169.500	28.001	41.474	-13.473
Júní 2010	378,3	106,6	•	•	•	57.364	48.929	8.435
Júlí 2010	379,5	107,6	•	•	•	28.503	56.440	-27.937
Ág. 2010	379,5	107,4	81,4	6,4	170.200	41.294	36.206	5.088
Sept. 2010	380,7	107,7	•	•	•	33.578	37.837	-4.259
Okt. 2010	381,8	107,2	•	•	•	38.018	37.542	475
Nóv. 2010	382,4	107,3	79,9	7,4	165.600	37.931	41.652	-3.720
Des. 2010	383,1	107,2	•	•	•	•	•	•

<sup>1</sup> Tölur án yfirtöku ríkissjóðs á töpuðum kröfum vegna veðlána Seðlabankans, 192,2 milljarðar.



## Skýringar og heimildir

Heimilda er getið þegar um aðfengið efni er að ræða.

**Vöxtur VLF frá sama ársfjórðungi fyrra árs.** VLF merkir verg landsframleiðsla. Sýnd er raunbreyting landsframleiðslu í einstökum ársfjórðungum frá sama ársfjórðungi fyrra árs. Einnig er sýnd ársfjórðungsleg breyting landsframleiðslu frá fyrra ársfjórðungi eftir að sú röð hefur verið árstíðaleiðrétt.

**Vísitala neysluverðs og Vísitala neysluverðs án húsnæðis.** Grunnur maí 1988=100. Verðsöfnun fer fram í a.m.k. vikutíma um miðjan hvern mánuð frá janúar 2008. Fram að því var verði safnað tvo fyrstu virku daga hvers mánaðar.

**Samræmd vísitala neysluverðs.** Grunnur 2005=100. Samræmda vísitalan er reiknuð fyrir öll EES-ríki. Hún er frábrugðin íslensku neysluverðsvísitölunni hvað umfang varðar. Mestu munar að reiknuð húsaleiga í eigin húsnæði er ekki með í samræmdu vísitölunni. Útgjöld erlendra ferðamanna og útgjöld þeirra sem búa á stofnunum eru með í vog samræmdu vísitölnnar en ekki í íslensku neysluverðsvísitölunni.

**Vísitala byggingarkostnaðar.** Grunnur júní 1987=100. Tölurnar eru miðaðar við útreikningsmánuð.

**Vísitala framleiðsluverðs.** Grunnur 4. ársfjórðungur 2005=100. Vísitölu framleiðsluverðs er ætlað að mæla verðþróun á framleiðsluvörum þegar þær eru seldar frá framleiðendum.

**Fiskafli, magnvísitala.** Sýnd er magnvísitala, sem er keðjutengd árlega. Viðmiðun vísitölnnar, þ.e. 100,0, er meðalmánaðargildið á árinu 2004. Grunnur vísitölnnar hverju sinni er meðalverð hvern fisktegundar á ári T-2, þ.e. á næstíðasta ári.

**Innvegin mjólk til mjólkurbúa.** Innvegin mjólk í þúsundum lítra frá bændum til vinnslustöðva. Heimild: Samtök afurðastöðva í mjólkuriðnaði.

**Kjötsala í tonnum.** Kindakjöt, nautakjöt, svínakjöt, fuglakjöt. Nær til sölu á innlendi framleiðslu, ekki innfluttu kjöti eða kjöti af villtum fuglum. Heimild: Bændasamtök Íslands.

**Framleiðsla á áli.** Í tonnum. Upplýsingar frá framleiðendum.

**Raforka.** Seld raforka til notenda í gígavattstundum. Notkun er skipt í tvennt, stórnotkun sem er notkun álveranna og járnblendiverksmiðju en önnur notkun telst almenn notkun Heimild: Orkustofnun.

**Eldsneytisinnflutningur.** Eldsneyti unnið úr jarðolíu samkvæmt innflutningsskýrslum.

**Sementsala.** Sala á innlendu og innfluttu sementi, umreiknað til vísitölu. Grunnur 1990 = 100. Heimild: Framleiðandi og innflytjendur.

**Markaðsverð íbúðarhúsnæðis.** Vísitölur, grunnur mars 2000=100. Vísitölnnar eru undirgögn úr vísitölu neysluverðs og byggjast á kaupsamningum sem Fasteignamat ríkisins safnar.

**Kortavelta.** *Kreditkort, heimili innanlands:* Tölurnar sýna heildargreiðslur heimila með kreditkortum. Úttektir úr hraðbönkum og greiðslur í bönkum eru ekki meðtaldar í innlendri veltu. Heimild: Greiðslumiðlun hf. og Kreditkort hf. *Greiðslukort, heimili erlendis:* Tölurnar sýna heildargreiðslur heimila með greiðslukortum, þ.e. kreditkortum og debetkortum. Úttektir úr hraðbönkum og greiðslur í bönkum eru meðtaldar frá og með ágúst 2007.

Úttektum sem Kortþjónustan ehf. heimtir hefur verið bætt við erlenda veltu frá og með janúar 2008. Heimild: Greiðslumiðlun hf., Kreditkort hf. og Kortþjónustan ehf. *Debetkort, heimili innanlands*: Tölurnar sýna heildargreiðslur heimila með debetkortum hér á landi. Úttektir úr hraðbönkum og greiðslur í bönkum eru ekki meðtaldar. Heimild: Greiðslumiðlun hf. og Kreditkort hf. *Erlend greiðslukort, innanlands*: Tölurnar sýna heildargreiðslur erlendra aðila með greiðslukortum, þ.e. kreditkortum og debetkortum. Úttektir úr hraðbönkum og greiðslur í bönkum eru ekki meðtaldar í innlendri veltu en teljast með erlendri veltu frá og með ágúst 2007. Úttektum sem Kortþjónustan ehf. heimtir hefur verið bætt við erlenda veltu frá og með janúar 2008. Heimild: Greiðslumiðlun hf., Kreditkort hf. og Kortþjónustan ehf.

**Nýskráning bíla.** Fjöldi nýskráðra bíla, nýrra og notaðra. Heimild: Bílgreinasambandið og Umferðastofa.

**Innflutningur bíla.** Cif-verðmæti bílainnflutnings í milljónum króna.

**Komur ferðamanna til KEF.** Fjöldi allra ferðamanna sem koma með flugvélum til Keflavíkurflugvallar. Í þessum tölum eru ekki þeir farþegar sem höfðu viðkomu á flugvelli en komu ekki inn í landið. Heimild: Flugmálastjórn, Keflavíkurflugvelli.

**Gistinætur á hótélum.** Gistinætur á hótélum, sem rekin eru allt árið. Byggt er á skýrslusöfnun Hagstofunnar frá hótélum.

**Velta skv. virðisaukaskattskýrslum.** Milljónir króna. Sýnd er heildarvelta samkvæmt virðisaukaskattskýrslum fyrir hverja tvo uppgjörsmánuði skattsins. Veltan er sýnd án virðisaukaskatts og er hún flokkuð á atvinnugreinar samkvæmt atvinnugreinaflokkun Hagstofunnar, ÍSAT 95.

**Útanríkisverslun.** Vöruskiptajöfnuður, vöruútflutningur, vöruinnflutningur, innflutningur varanlegrar neysluvöru, innflutningur rekstrarvöru. Á fob-virði í milljónum króna.

**Verðvísitala sjávarafurða.** Grunnur 4. ársfjórðungur 2005=100. Byggt er á mánaðarlegum upplýsingum um verðmæti og magn seldra afurða frá úrtaki framleiðenda og útflutningsgögnum Hagstofu Íslands.

**Verð á áli (LME).** Mánaðarlegt meðalverð á tonni af áli á skyndimarkaði í Lundúnum (London Metal Exchange). Heimild: Landsvirkjun.

**Olíuverð (UK Brent 38).** Mánaðarlegt meðalverð á fati af Norðursjávarolíu. Heimild: Olíufélagið hf.

**Launavísitala.** Grunnur desember 1988=100. Miðast við meðallaun í hverjum mánuði.

**Kaupmáttur launa.** Vísitala, 2000=100, sýnir breytingu launavísitölu umfram breytingu á vísitölu neysliverðs.

**Atvinnuþátttaka, atvinnuleysi og fjöldi starfandi.** Tölur sýna niðurstöður úr vinnu- markaðsrannsókn Hagstofunnar. Frá og með 2003 er rannsóknin samfelld og skilar niðurstöðum fyrir hvern ársfjórðung. Rannsóknin er úrtaksathugun og er stærð úrtaks 4.000 manns í hverjum ársfjórðungi. Árin 1991–2002 var rannsóknin gerð tvisvar á ári, í apríl og nóvember. *Atvinnuþátttaka*: Hlutfall vinnuafldsins (starfandi og atvinnulausir) af mannfjöldanum 16–74 ára. *Atvinnuleysi*: Hlutfall atvinnulausra af vinnuafli. *Fjöldi starfandi*: Fjöldi fólks í launuðu starfi (launafólk og sjálfstætt starfandi).

**Tekjujöfnuður, tekjur og gjöld ríkissjóðs.** Tölur á greiðslugrunni. Heimild: Fjársýsla ríkisins.

**Hagtíðindi**  
**Statistical Series**

96. árg. • 6. tbl.

ISSN 0019-1078

Sími 528 1000

Bréfasími 528 1099

**Hagvísar**

[www.hagstofa.is/hagtidindi](http://www.hagstofa.is/hagtidindi) • [upplýsingar@hagstofa.is](mailto:upplýsingar@hagstofa.is)

2011:2

ISSN 1670-4754 (prentútgáfa) • ISSN 1670-4762 (rafræn útgáfa)

Verð kr. 900 • Ársáskrift kr. 8.100

Umsjón Guðrún Þórdís Guðmundsdóttir • [gudrun.gudmundsdottir@hagstofa.is](mailto:gudrun.gudmundsdottir@hagstofa.is)

© Hagstofa Íslands • Borgartúni 21a • 150 Reykjavík • Ísland

Öllum eru heimil afnot af ritinu. Vinsamlegast getið heimildar.