

Hagvísar í maí 2010

Verðþróun

Neysluverðsvísitala hækkaði um 0,25%, árshækkun til apríl 2010 er 8,3%

Vísitala neysluverðs í apríl 2010 hækkaði um 0,25% frá fyrra mánuði (0,26% hækkun án húsnæðis). Síðastliðna tólf mánuði hefur vísitalan hækkað um 8,3% (11,3% án húsnæðis) en breytingin undanfarna þrjú mánuði samsvarar 8,1% ársverðbólgu (11,1% verðbólgu án húsnæðis). Samræmd neysluverðsvísitala EES á Íslandi í mars hækkaði um 0,93% frá fyrra mánuði og um 0,82% frá fyrra mánuði í EES-ríkjunum. Síðastliðna tólf mánuði hækkaði samræmda vísitalan um 11,5% á Íslandi og um 1,9% að meðaltali í EES-ríkjunum. Vísitala byggingarkostnaðar í apríl lækkaði um 0,2% frá fyrra mánuði en var 6,7% hærri en í apríl 2009. Vísitala framleiðsluverðs í mars lækkaði um 2,7% frá fyrra mánuði en var þó 28,4% hærri en í mars 2009.

Vinumarkaður á 1. ársfjórðungi 2010

Starfandi fækkar um 1,0%, meira atvinnuleysi en meiri atvinnuþátttaka

Fjöldi starfandi á vinnumarkaði á 1. ársfjórðungi 2009 var 163.900 en var 165.500 á sama ársfjórðungi árið áður og er það 1,0% fækkun. Á vinnumarkaði voru 177.500 að meðaltali. Það jafngildir 79,7% atvinnuþátttöku en var 79,5% á sama ársfjórðungi 2008. Atvinnuleysi var 7,6% á 1. ársfjórðungi 2010 (7,1% á 1. ársfjórðungi 2009). Atvinnuleysi hjá körlum var 9,7% (9,2% 2009) en 5,7% hjá konum (4,8% 2009). Meðalfjöldi vinnustunda á viku í ársfjórðungnum voru 39,0 stundir hjá þeim sem voru í vinnu en var 38,9 stundir á 1. ársfjórðungi 2009. Vinnutíminn hefur því aukist um 0,26%.

Launabreytingar

Árshækkun launavísitölu til mars 2010 er 3,6%

Launavísitala í mars hækkaði um 0,1% frá fyrra mánuði. Síðastliðna 12 mánuði hefur vísitalan hækkað um 3,6%. Vísitala neysluverðs hækkaði á sama tíma um 8,5%. Kaupmáttur launa mældist því 4,5% minni í mars 2010 en á sama tíma árið áður.

Innlend eftirspurn

Innlend eftirspurn eykst

Kreditkortavelta heimila jókst um 12,0% í janúar–mars í ár miðað við janúar–mars í fyrra. Debetkortavelta jókst um 8,3% á sama tíma. Samtals jókst greiðslukortavelta heimila í janúar–mars 2010 um 10,2%. Greiðslukortavelta Íslendinga erlendis jókst um 23,8% en erlend greiðslukortavelta hérlendis dróst saman um 9,9% í janúar–mars 2010 miðað við sömu mánuði 2009. Tölur um greiðslukortaveltu heimilanna hérlendis á tímabilinu júlí 2007–febrúar 2010 hafa verið endurskoðaðar og hefur sú endurskoðun leitt til hækkunar á þessum lið á umræddu 20 mánaða tímabili. Það gagnstæða á við um greiðslukortaveltu Íslendinga erlendis, endurskoðun þessi leiðir til þess að á tímabilinu júlí 2007–febrúar 2010 lækkar þessi



liður veltunnar. Vísitala neysluverðs án húsnæðis hækkaði um 11,3% í mars sem veldur 1,0% raunlækkun á innlendri greiðslukortaveltu.

13,2% fækkun í nýskráningum bíla í janúar- apríl 2010

Nýskráningar bíla í janúar–apríl voru 553 sem er 13,2% fækkun frá janúar–apríl í fyrra. Síðastliðna 12 mánuði, til loka apríl, voru nýskráningar bíla 2.746 en það er 61,2% fækkun frá fyrra tólf mánaða tímabili.

Fiskafli og útflutningsverð

Minni afli fyrstu þrjú mánuði ársins en á sama tímabili í fyrra

Afli í janúar-mars 2010, reiknaður á föstu verði, var 14,2% minni en á sama tíma í fyrra. Útflutningsverð sjávarafurða í íslenskum krónum var 15,3% hærra í janúar–mars í ár en á sama tíma í fyrra. Gengisvísitala (meðaltal) íslensku krónunnar hækkaði um 15,9% á sama tíma.

Utanríkisverslun í mars og bráðabirgðatölur í apríl

11,5 milljarða afgangur á vöruskiptum í mars

Vöruskiptajöfnuður var hagstæður um 11,5 milljarða í mars í ár en í mars í fyrra var hann hagstæður um 18,6 milljarða á sama gengi. Fluttar voru út vörur fyrir tæpa 52,9 milljarða og inn fyrir tæpa 41,4 milljarða.

6,3 milljarða afgangur á vöruskiptum í apríl

Samkvæmt bráðabirgðatölum Hagstofunnar var útflutningur í apríl tæpir 40,8 milljarðar en innflutningur rúmir 34,5 milljarðar. Vöruskiptajöfnuður var því hagstæður um tæpa 6,3 milljarða, samkvæmt bráðabirgðatölum, en í fyrra var vöruskiptajöfnuður í apríl hagstæður um 1,0 milljarð.

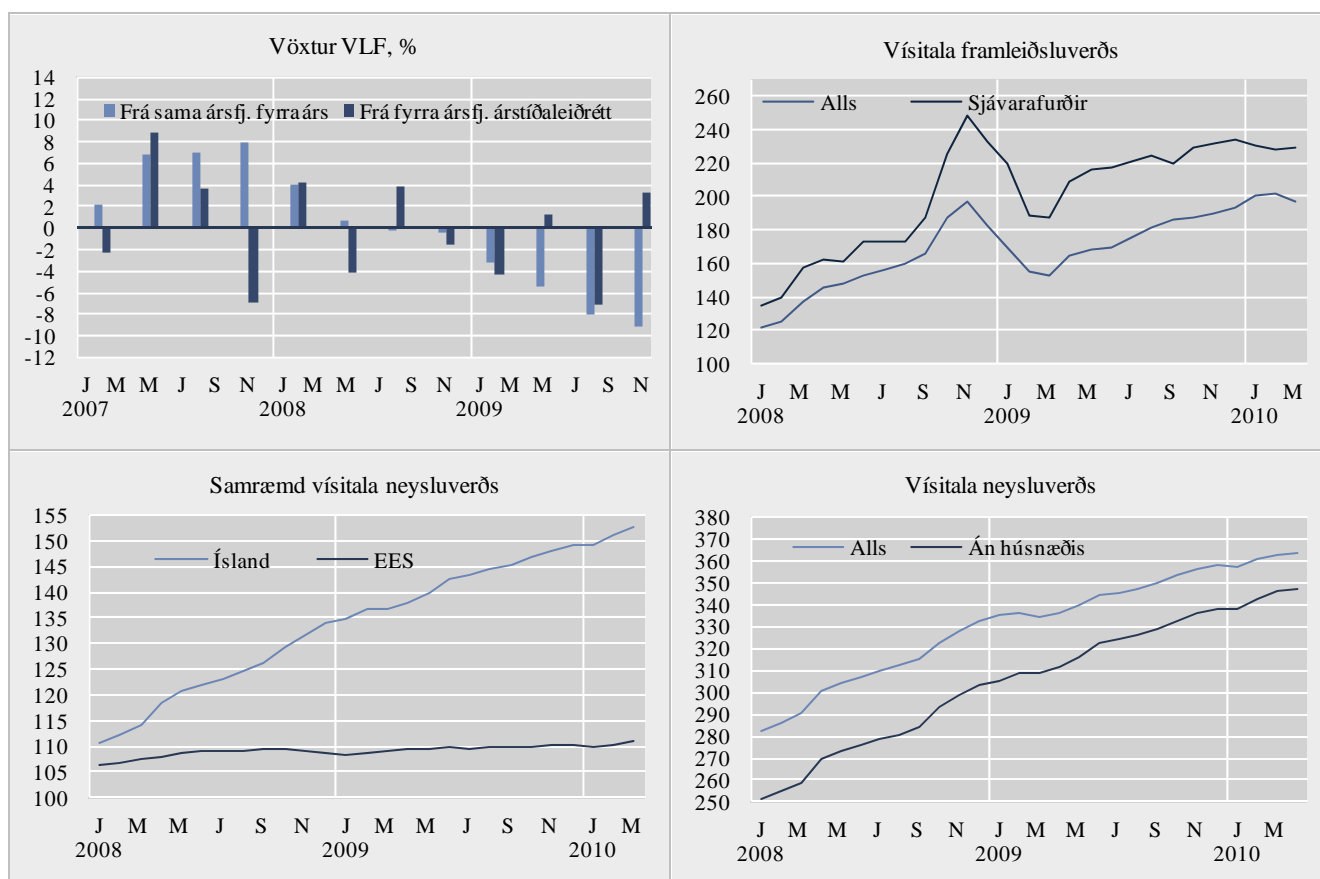
Komur farþega til Keflavíkurflugvallar

Farþegum til landsins fækkaði um 3,6% í janúar- apríl

Samtals komu rúmlega 156,9 þúsund farþegar til landsins um Keflavíkurflugvöll í janúar–apríl 2010 borið saman við rúmlega 162,8 þúsund farþega í janúar–apríl 2009. Þetta er fækkun um 3,6%.

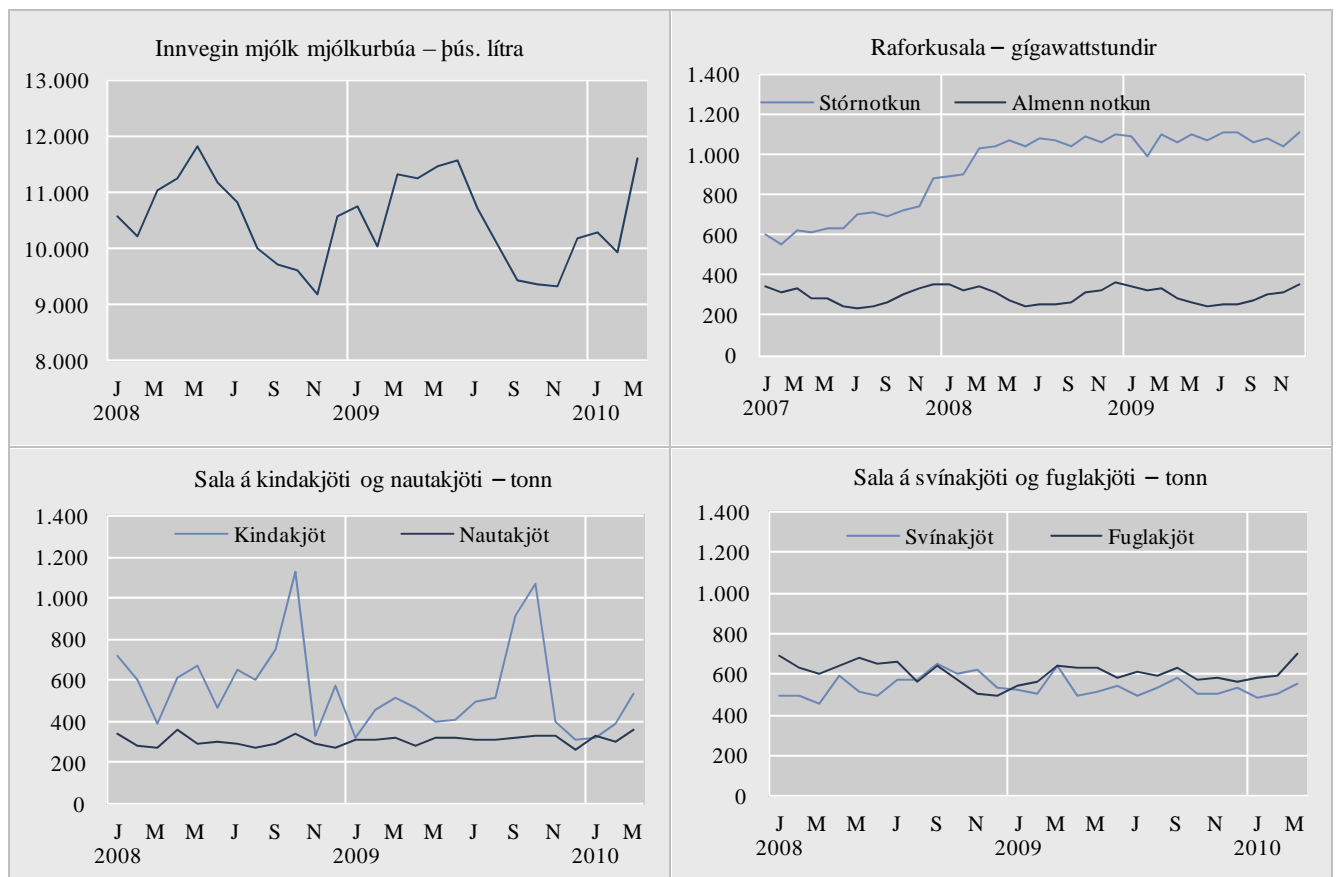
Hagvísar í maí 2010

	Vöxtur VLF frá sama ársfj. fyrra árs, %	Vöxtur VLF, breyting frá fyrra ársfj., % árstíðaleiðrétt	Vísitala neysluverðs	Vísitala neysluverðs án húsnæðis	Samræmd	Samræmd	Vísitala byggingarkostnaðar	Verðvísitala framleiðsluverðs	
					vísitala neysluverðs, Ísland	vísitala neysluverðs, EES		Alls	Sjávarafurðir
2008	1,0	•	307,7	276,8	122,3	108,4	433,4	252,3	180,7
2009	-6,5	•	345,5	322,9	142,2	109,5	489,4	174,5	216,5
Apr. 2008	•	•	300,3	269,6	118,5	108,0	416,5	145,9	162,0
Máí 2008	0,7	-4,2	304,4	273,6	120,8	108,7	424,7	147,5	161,4
Júní 2008	•	•	307,1	275,9	122,1	109,2	427,9	153,0	173,3
Júlí 2008	•	•	310,0	278,3	123,2	109,1	440,9	156,7	172,7
Ág. 2008	-0,2	3,8	312,8	280,8	124,6	108,9	441,3	159,6	173,0
Sept. 2008	•	•	315,5	284,3	126,1	109,3	447,7	165,9	187,9
Okt. 2008	•	•	322,3	292,9	129,3	109,4	463,8	186,9	226,0
Nóv. 2008	-0,4	-1,6	327,9	298,3	131,8	109,0	478,8	197,1	248,3
Des. 2008	•	•	332,9	303,4	134,1	108,8	489,6	183,0	232,5
Jan. 2009	•	•	334,8	304,7	134,9	108,1	490,1	169,7	220,0
Feb. 2009	-3,2	-4,2	336,5	308,5	136,6	108,7	492,5	155,5	188,9
Mars 2009	•	•	334,5	309,0	136,8	109,1	490,7	153,1	187,1
Apr. 2009	•	•	336,0	311,6	137,8	109,4	474,2	164,1	208,4
Máí 2009	-5,4	1,2	339,8	316,1	139,8	109,3	474,9	168,0	216,1
Júní 2009	•	•	344,5	322,1	142,5	109,9	477,9	169,9	217,6
Júlí 2009	•	•	345,1	323,9	143,5	109,4	486,4	175,8	220,7
Ág. 2009	-8,1	-7,2	346,9	326,1	144,5	109,7	492,1	181,6	224,7
Sept. 2009	•	•	349,6	328,9	145,3	109,7	495,3	186,5	220,1
Okt. 2009	•	•	353,6	332,5	147,0	109,9	497,0	187,0	229,2
Nóv. 2009	-9,1	3,3	356,2	335,7	148,1	110,1	500,7	189,3	231,2
Des. 2009	•	•	357,9	337,8	149,2	110,3	501,1	192,9	233,7
Jan. 2010	•	•	356,8	337,9	149,3	110,0	506,6	200,4	229,9
Feb. 2010	•	•	360,9	342,4	151,2	110,3	505,1	202,0	227,7
Mars 2010	•	•	362,9	346,0	152,6	111,2	506,7	196,5	229,4
Apr. 2010	•	•	363,8	346,9	•	•	505,8	•	•



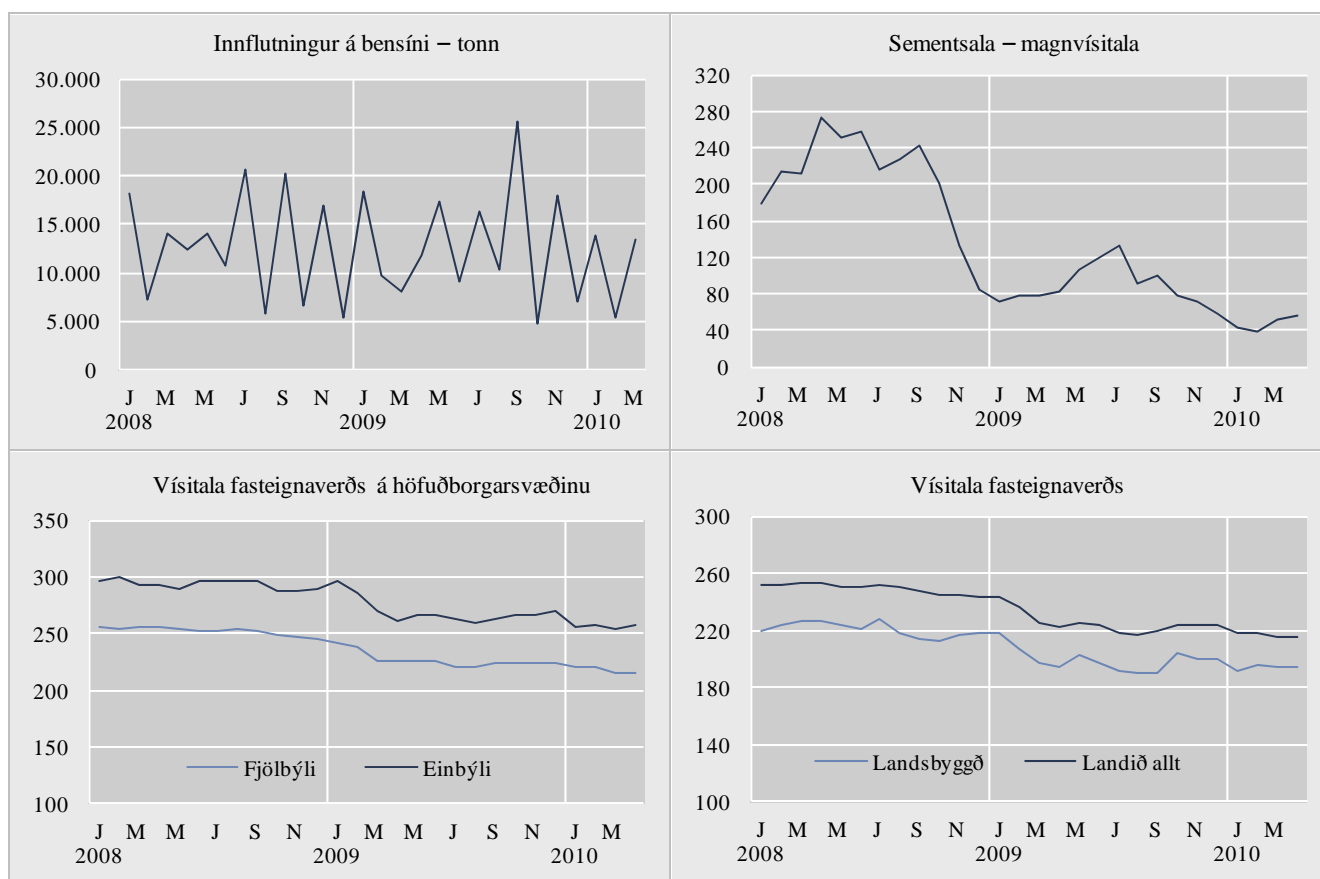
Hagvísar í maí 2010

	Innvegin mjólk til mjólkurbúa	Kjötsala í tonnum				Fram- leiðsla á áli, tonn	Raforkunotkun í Gwst.	
		Kinda- kjöt	Nauta- kjöt	Svína- kjöt	Fugla- kjöt		Stór- notkun	Almenn notkun
2008	126.052	7.481	3.613	6.590	7.332	741.385	12.434,1	3.633,2
2009	125.569	6.261	3.740	6.357	7.142	817.963	•	•
Mars 2008	11.054	390	271	459	599	50.550	1.034,9	342,4
Apr. 2008	11.258	608	359	594	642	67.587	1.040,1	309,8
Maí 2008	11.819	667	295	512	678	65.902	1.071,8	274,3
Júní 2008	11.178	465	303	496	648	65.625	1.041,2	241,1
Júlí 2008	10.834	655	296	569	665	69.206	1.081,5	250,7
Ág. 2008	10.012	603	276	574	564	64.741	1.074,7	258,0
Sept. 2008	9.727	747	295	648	646	65.413	1.045,2	263,8
Okt. 2008	9.627	1.126	337	601	577	66.215	1.086,2	317,1
Nóv. 2008	9.176	333	294	619	500	66.021	1.061,2	328,7
Des. 2008	10.589	570	269	534	489	67.740	1.096,9	366,5
Jan. 2009	10.766	321	316	523	545	67.730	1.090,8	343,3
Feb. 2009	10.050	454	313	500	559	65.165	993,7	319,8
Mars 2009	11.313	513	323	644	639	70.911	1.101,2	331,4
Apr. 2009	11.253	462	279	498	628	66.653	1.065,5	288,6
Maí 2009	11.455	398	322	511	634	67.147	1.098,9	267,7
Júní 2009	11.584	410	321	547	583	66.757	1.069,5	248,5
Júlí 2009	10.716	494	311	494	609	69.952	1.106,3	251,4
Ág. 2009	10.083	513	312	529	596	66.787	1.105,9	256,6
Sept. 2009	9.450	918	319	577	634	70.362	1.061,1	270,5
Okt. 2009	9.370	1.074	327	501	577	68.440	1.077,6	307,0
Nóv. 2009	9.344	397	330	504	579	67.248	1.045,8	315,9
Des. 2009	10.185	308	268	529	561	70.812	1.108,5	354,4
Jan. 2010	10.301	324	330	486	582	67.466	•	•
Feb. 2010	9.926	386	302	501	597	65.457	•	•
Mars 2010	11.598	538	362	555	702	72.021	•	•



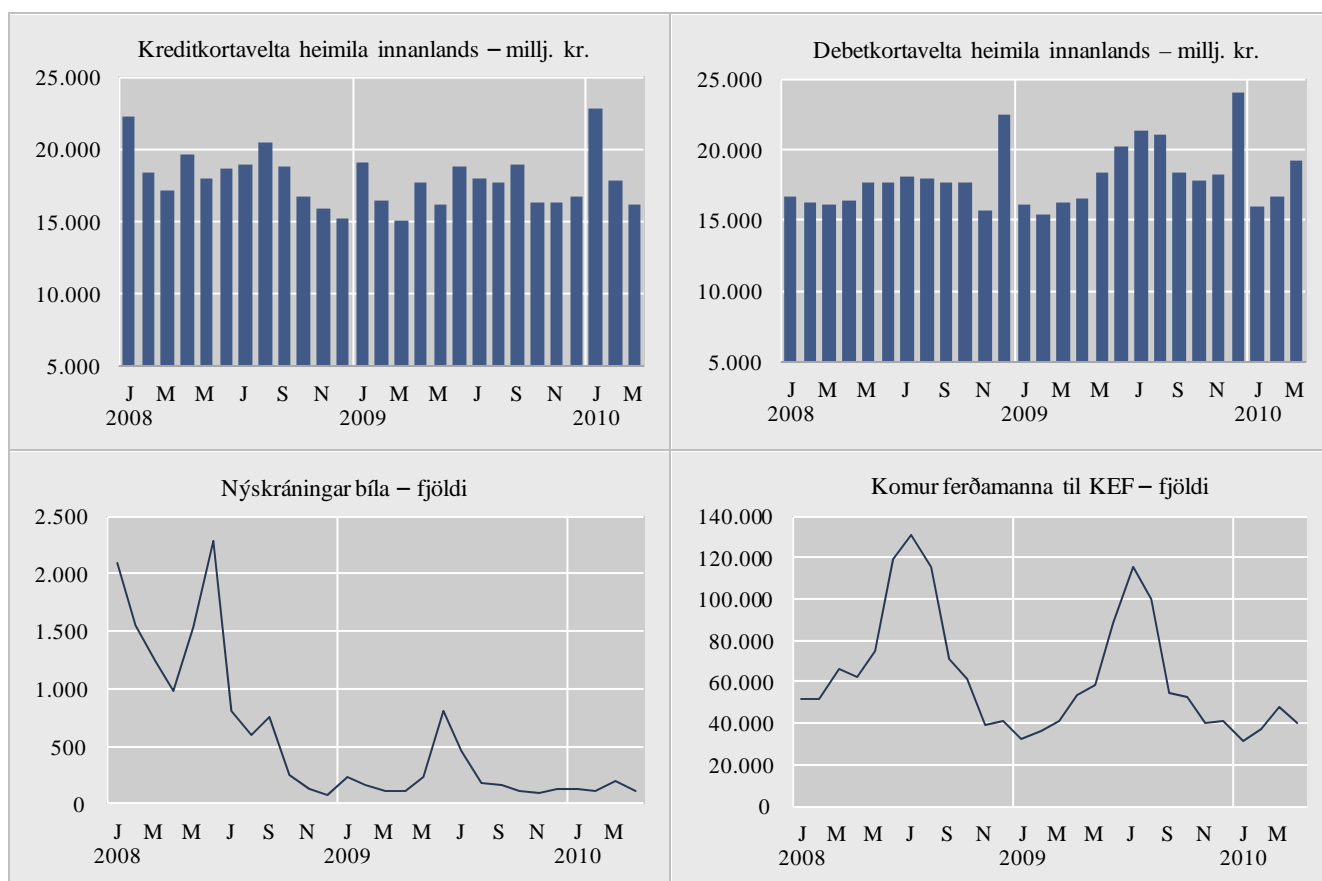
Hagvísar í maí 2010

	Eldsneytisinnflutningur í tonnum				Markaðsverð íbúðarhúsnæðis — vísitölur				
	Bensín	Gasolfa	Brennslu- olía	Potu- eldsneyti	Sement- sala, vísitala	Fjölþýli, höfuð- borgarsvæði	Einþýli, höfuð- borgarsvæði	Húsnæði, lands- byggðin	Húsnæði, landið allt
2008	151.949	356.245	94.174	147.001	207,8	252,3	293,6	220,8	249,4
2009	156.526	358.554	96.485	117.305	89,5	226,7	269,4	199,4	225,2
Apr. 2008	12.307	31.936	7.934	14.143	274,0	255,9	292,5	226,8	252,8
Maí 2008	13.977	24.816	11.386	12.962	252,4	254,1	290,1	223,9	250,7
Júní 2008	10.819	27.563	14.044	9.754	258,9	252,4	296,8	220,7	250,1
Júlí 2008	20.637	45.917	9.031	22.996	215,8	252,5	296,7	227,7	251,8
Ág. 2008	5.710	21.633	1.998	7.248	226,6	253,7	296,5	218,4	250,2
Sept. 2008	20.253	39.915	15.177	10.815	241,6	252,3	295,6	213,6	248,1
Okt. 2008	6.530	27.332	8.741	22.231	200,4	248,8	288,0	212,7	244,5
Nóv. 2008	16.987	45.226	6.000	6.193	134,1	247,6	287,4	217,4	244,7
Des. 2008	5.314	6.580	5.790	5.467	84,4	245,3	290,1	217,8	244,0
Jan. 2009	18.359	36.358	6.842	17.055	72,3	242,4	296,7	218,2	243,6
Feb. 2009	9.672	22.047	7.791	5.000	78,0	238,2	285,7	206,9	236,4
Mars 2009	8.034	24.504	2.997	6.273	78,6	226,7	270,1	197,8	224,9
Apr. 2009	11.713	22.153	7.212	6.983	83,7	225,8	261,0	194,4	221,9
Maí 2009	17.420	50.794	14.289	3.903	107,7	225,8	266,4	202,5	224,9
Júní 2009	9.139	22.443	2.516	9.279	120,8	226,2	267,1	196,7	223,8
Júlí 2009	16.356	38.146	10.470	18.366	132,6	220,0	263,7	191,4	218,5
Ág. 2009	10.407	20.540	8.040	9.457	90,8	220,4	259,1	190,1	217,5
Sept. 2009	25.518	55.640	16.285	12.585	99,8	223,6	262,7	190,3	220,0
Okt. 2009	4.817	6.755	8.256	1.186	79,3	223,4	265,8	203,7	223,8
Nóv. 2009	17.993	35.465	7.191	19.434	71,2	224,7	265,8	200,5	223,8
Des. 2009	7.096	23.709	4.595	7.784	59,3	223,6	269,2	200,5	223,7
Jan. 2010	13.845	27.745	10.529	7.591	43,4	220,9	256,6	191,6	217,7
Feb. 2010	5.476	7.076	2.173	–	38,5	220,1	257,9	195,7	218,5
Mars 2010	13.481	22.934	8.071	14.310	51,0	215,5	253,3	194,8	214,8
Apr. 2010	•	•	•	•	56,1	214,7	257,5	194,6	215,1



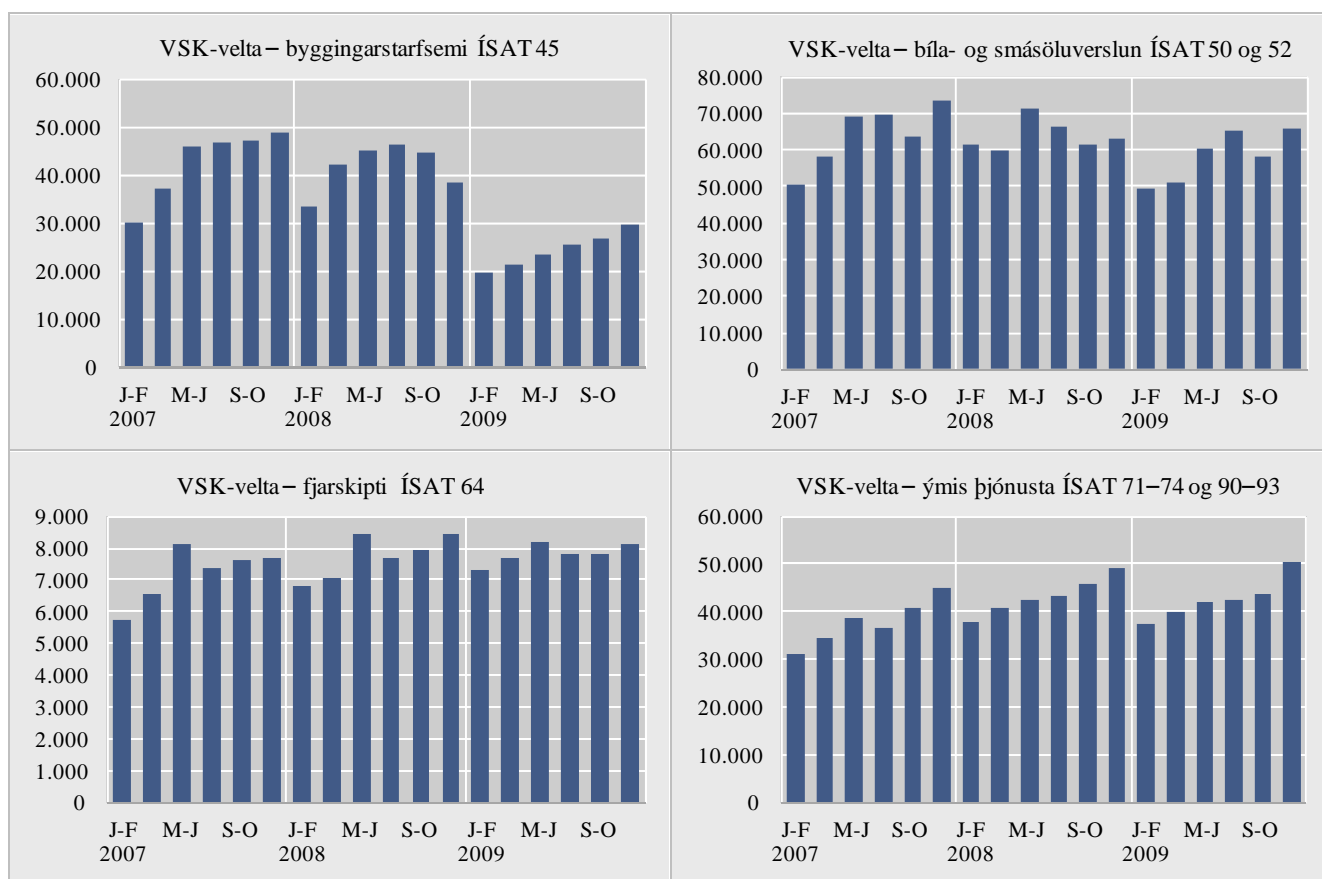
Hagvísar í maí 2010

	Kortavelta í milljónum króna				Nýskráning bíla, fjöldi	Innflutningur á bílum, cif-verðmæti, milljónir kr.	Komur ferðamanna til Kefla- víkur, fjöldi	Gistinætur á hótélum, fjöldi
	Kreditkort, heimili innanlands	Greiðslukort, heimili erlendis	Debetkort, posar	Erlend greiðslukort innanlands				
2008	220.286	62.044	210.184	34.697	12.308	30.935	886.871	1.339.879
2009	207.207	46.460	223.691	52.282	2.830	11.170	714.553	1.332.193
Apr. 2008	19.669	5.446	16.418	2.045	977	3.002	62.705	91.809
Maí 2008	18.029	5.648	17.644	2.086	1.535	3.578	74.497	117.925
Júní 2008	18.680	6.754	17.705	3.640	2.287	4.044	119.338	155.799
Júlí 2008	18.931	6.436	18.107	5.470	805	2.079	130.913	202.158
Ág. 2008	20.468	6.377	17.975	5.614	598	1.440	115.736	190.488
Sept. 2008	18.788	5.779	17.598	3.697	761	1.850	71.468	122.446
Okt. 2008	16.728	4.760	17.658	2.894	260	858	61.479	103.912
Nóv. 2008	15.915	3.430	15.750	2.424	123	948	39.647	77.495
Des. 2008	15.178	3.094	22.414	2.821	77	1.299	41.047	58.842
Jan. 2009	19.107	2.672	16.065	2.538	235	1.049	31.964	54.771
Feb. 2009	16.507	3.067	15.467	2.355	172	1.315	36.071	72.910
Mars 2009	15.038	3.210	16.297	2.619	117	762	41.198	84.653
Apr. 2009	17.676	3.697	16.530	3.205	113	464	53.617	92.144
Maí 2009	16.168	3.817	18.410	3.949	226	983	58.931	117.043
Júní 2009	18.840	4.279	20.274	6.233	810	1.871	88.123	147.865
Júlí 2009	17.994	3.914	21.311	8.486	459	1.478	115.247	203.413
Ág. 2009	17.632	4.226	20.991	8.682	189	727	100.434	205.085
Sept. 2009	18.895	4.274	18.305	4.914	165	518	54.916	120.508
Okt. 2009	16.356	4.505	17.832	3.302	109	512	52.868	106.268
Nóv. 2009	16.301	4.491	18.223	2.862	101	511	40.045	71.823
Des. 2009	16.691	4.309	23.987	3.141	134	981	41.139	55.710
Jan. 2010	22.772	3.217	15.964	1.847	133	482	31.232	54.634
Feb. 2010	17.778	3.877	16.606	2.218	117	541	37.558	77.131
Mars 2010	16.172	3.987	19.216	2.707	191	629	48.018	93.680
Apr. 2010	•	•	•	•	112	•	40.104	•



Hagvísar í maí 2010

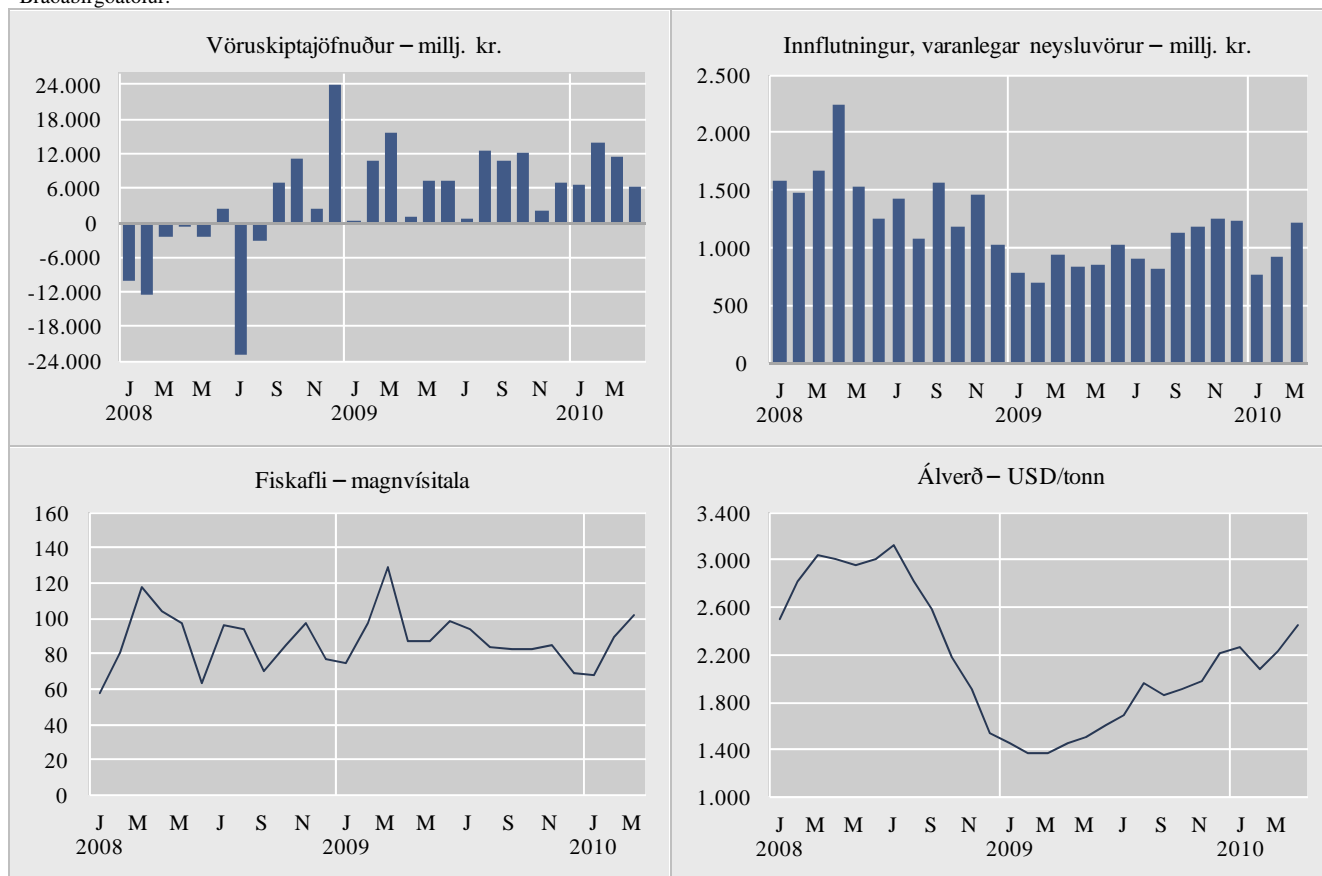
	Velta samkvæmt virðisaukaskattskýrslum í milljónum króna						
	Iðnaður ÍSAT 15–37	Byggingar- starfsemi ÍSAT 45	Bíla- og smá- söluverslun ÍSAT 50 og 52	Hótel- og veitingarekstur ÍSAT 55	Samgöngur ÍSAT 60–63	Fjaraskipti ÍSAT 64	Ýmis þjónusta ÍSAT 71–74 og 90–93
2007	450.216	255.873	385.328	51.214	134.443	42.996	226.326
2008	621.043	250.362	384.465	53.944	184.477	46.384	258.554
Nóv.–des. 2005	80.925	34.121	60.891	5.794	22.386	5.329	30.845
Jan.–feb. 2006	53.161	22.875	47.624	4.670	19.040	5.382	24.158
Mars–apr. 2006	74.133	30.302	54.019	6.083	23.242	5.663	27.946
Maí–júní 2006	83.106	40.105	63.090	8.069	26.687	6.032	30.402
Júlí–ág. 2006	82.149	39.984	59.507	10.391	26.391	5.614	32.258
Sept.–okt. 2006	74.783	45.259	56.430	7.467	23.109	5.781	36.722
Nóv.–des. 2006	76.330	43.631	65.602	6.783	21.017	6.068	39.297
Jan.–feb. 2007	68.212	30.033	50.469	5.269	17.560	5.725	31.106
Mars–apr. 2007	79.358	37.123	58.298	7.332	20.193	6.536	34.303
Maí–júní 2007	78.996	45.811	69.214	9.903	21.695	8.107	38.851
Júlí–ág. 2007	72.878	46.794	69.791	12.385	27.728	7.360	36.356
Sept.–okt. 2007	75.002	47.211	63.948	8.536	25.722	7.608	40.906
Nóv.–des. 2007	75.770	48.901	73.608	7.789	21.545	7.660	44.804
Jan.–feb. 2008	74.766	33.448	61.339	6.267	22.867	6.775	37.614
Mars–apr. 2008	100.625	42.220	59.949	7.430	26.553	7.086	40.616
Maí–júní 2008	103.919	45.166	71.525	10.574	31.672	8.469	42.230
Júlí–ág. 2008	105.502	46.221	66.672	13.394	35.355	7.697	43.290
Sept.–okt. 2008	118.188	44.755	61.586	8.778	35.994	7.925	45.768
Nóv.–des. 2008	118.071	38.552	63.295	7.501	32.036	8.432	49.036
Jan.–feb. 2009	79.370	19.628	49.262	5.572	24.870	7.280	37.286
Mars–apr. 2009	98.640	21.483	51.041	6.946	28.825	7.691	39.835
Maí–júní 2009	106.409	23.476	60.346	10.655	35.429	8.173	42.130
Júlí–ág. 2009	112.559	25.258	65.178	15.198	43.397	7.798	42.466
Sept.–okt. 2009	114.908	26.843	58.094	8.904	35.684	7.835	43.758
Nóv.–des. 2009	122.227	29.556	65.691	7.675	32.783	8.132	50.558



Hagvísar í maí 2010

	Utanríkisverslun fob í milljónum króna					Fiskafli, magn- vísitala	Verð á áli (LME) USD/tonn	Olíuverð (UK Brent 38) USD/fat
	Vöruskipta- jöfnuður	Vöruút- flutningur	Vöruinn- flutningur	Par af varanlegar neysluvörur	Par af rekstrarvörur			
2008	-6.665	466.859	473.525	17.475	248.049	86,7	2.621	97,3
2009	87.192	497.066	409.874	11.631	225.678	89,2	1.699	61,7
Maí 2008	-2.521	47.571	50.092	1.522	21.049	97,1	2.949	122,8
Júní 2008	2.371	41.465	39.095	1.254	20.708	63,6	3.005	131,9
Júlí 2008	-22.857	34.180	57.037	1.431	32.322	95,8	3.122	132,8
Ág. 2008	-3.151	31.353	34.504	1.083	20.343	94,5	2.817	113,5
Sept. 2008	7.094	49.452	42.358	1.569	24.071	69,8	2.577	98,6
Okt. 2008	11.281	47.523	36.242	1.175	21.728	84,8	2.178	71,9
Nóv. 2008	2.538	43.163	40.626	1.452	25.474	97,8	1.905	52,7
Des. 2008	24.064	53.847	29.783	1.021	17.620	76,8	1.536	41,7
Jan. 2009	13	33.569	33.556	782	22.043	74,9	1.448	43,5
Feb. 2009	10.823	38.643	27.820	688	16.768	97,7	1.367	43,4
Mars 2009	15.659	43.454	27.795	943	13.879	129,2	1.373	46,8
Apr. 2009	1.000	31.685	30.685	838	18.088	86,8	1.458	50,1
Maí 2009	7.415	38.730	31.315	851	17.968	87,1	1.497	57,7
Júní 2009	7.220	40.719	33.498	1.027	18.594	98,5	1.605	68,8
Júlí 2009	539	41.665	41.126	900	21.328	94,4	1.695	64,8
Ág. 2009	12.441	44.072	31.631	814	17.674	83,3	1.965	73,1
Sept. 2009	10.797	51.288	40.492	1.135	24.376	82,7	1.867	67,6
Okt. 2009	12.129	46.910	34.781	1.180	15.331	82,1	1.914	73,1
Nóv. 2009	2.120	44.289	42.169	1.257	22.380	84,9	1.982	76,9
Des. 2009	7.035	42.042	35.007	1.232	17.355	68,9	2.213	74,7
Jan. 2010	6.547	38.677	32.130	761	19.718	68,2	2.266	76,6
Feb. 2010	13.990	44.399	30.409	923	18.261	89,4	2.080	74,1
Mars 2010	11.465	52.854	41.389	1.217	22.809	101,4	2.237	78,9
Apr. 2010	6.284 ¹	40.793 ¹	34.508 ¹	•	•	•	2.451	85,9

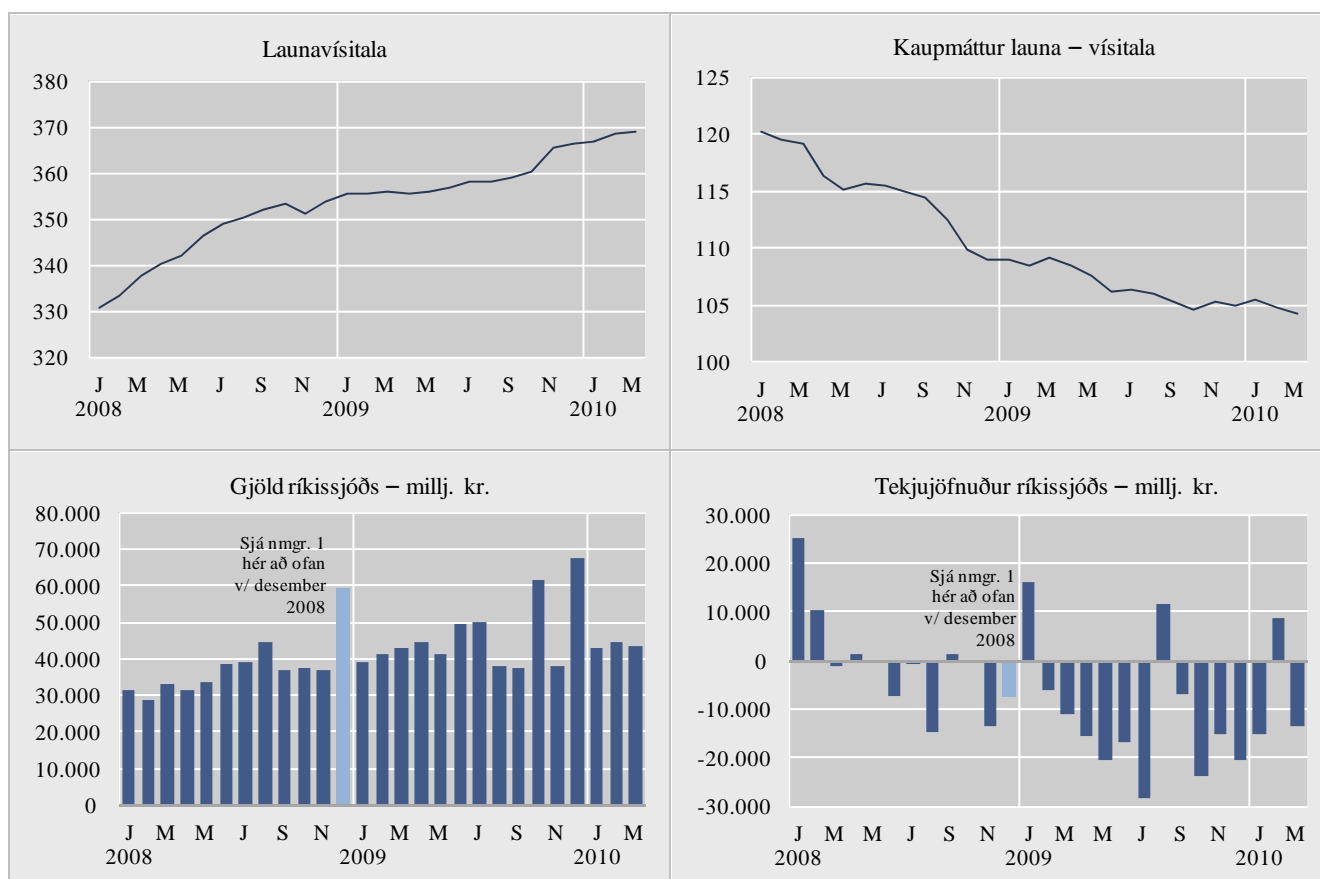
¹ Bráðabirgðatölur.



Hagvísar í maí 2010

	Launa- vísitala	Kaupmáttur launa, vísitala	Vinnumarkaður			Opinber búskapur		
			Atvinnu- þátttaka, %	Atvinnu- leysi, %	Fjöldi starfandi í ársfjórðungi	Tekjur ríkissjóðs, milljónir kr.	Gjöld ríkissjóðs, milljónir kr.	Tekjujöfnuður ríkissjóðs, milljónir kr.
2008	345,0	115,2	82,6	3,0	178.600	444.751	451.750 ¹	-6.999 ¹
2009	358,6	106,8	•	•	•	•	•	•
Mars 2008	337,6	119,2	•	•	•	32.013	33.143	-1.139
Apr. 2008	340,5	116,3	•	•	•	32.953	31.631	1.322
Maí 2008	342,0	115,2	84,0	3,1	181.500	33.668	33.875	-199
Júní 2008	346,2	115,6	•	•	•	31.117	38.631	-7.523
Júlí 2008	348,8	115,4	•	•	•	38.590	39.348	-758
Ág. 2008	350,4	114,9	83,8	2,5	183.800	30.163	44.823	-14.660
Sept. 2008	352,2	114,5	•	•	•	38.080	36.684	1.396
Okt. 2008	353,3	112,4	•	•	•	36.991	37.244	-253
Nóv. 2008	351,3	109,9	81,5	4,0	175.000	23.336	36.706	-13.370
Des. 2008	353,6	109,0	•	•	•	52.018	59.231 ¹	-7.213 ¹
Jan. 2009	355,7	109,0	•	•	•	55.117	38.916	16.201
Feb. 2009	355,7	108,4	79,5	7,1	165.500	35.470	41.534	-6.065
Mars 2009	356,1	109,2	•	•	•	31.590	42.782	-11.191
Apr. 2009	355,4	108,5	•	•	•	29.094	44.510	-15.416
Maí 2009	356,0	107,5	81,9	9,1	167.500	20.864	41.381	-20.517
Júní 2009	356,7	106,2	•	•	•	32.659	49.429	-16.770
Júlí 2009	358,0	106,4	•	•	•	21.950	50.084	-28.134
Ág. 2009	358,1	105,9	82,1	6,0	171.500	49.660	38.048	11.612
Sept. 2009	359,0	105,3	•	•	•	30.710	37.728	-7.018
Okt. 2009	360,1	104,5	•	•	•	38.053	61.766	-23.713
Nóv. 2009	365,4	105,2	80,3	6,7	166.500	22.462	37.743	-15.280
Des. 2009	366,5	105,0	•	•	•	46.976	67.536	-20.561
Jan. 2010	366,9	105,5	•	•	•	27.559	42.682	-15.123
Feb. 2010	368,6	104,8	79,7	7,6	163.900	53.392	44.765	8.627
Mars 2010	369,0	104,3	•	•	•	30.034	43.528	-13.494

¹ Tölur án yfirtöku ríkissjóðs á töpuðum kröfum vegna veðlána Seðlabankans, 192,2 milljarðar.



Skýringar og heimildir

Heimilda er getið þegar um aðfengið efni er að ræða.

Vöxtur VLF frá sama ársfjórðungi fyrra árs. VLF merkir verg landsframleiðsla. Sýnd er raunbreyting landsframleiðslu í einstökum ársfjórðungum frá sama ársfjórðungi fyrra árs. Einnig er sýnd ársfjórðungsleg breyting landsframleiðslu frá fyrra ársfjórðungi eftir að sú röð hefur verið árstíðaleiðrétt.

Vísitala neysluverðs og Vísitala neysluverðs án húsnæðis. Grunnur maí 1988=100. Verðsöfnun fer fram í a.m.k. vikutíma um miðjan hvern mánuð frá janúar 2008. Fram að því var verði safnað tvo fyrstu virku daga hvers mánaðar.

Samræmd vísitala neysluverðs. Grunnur 2005=100. Samræmda vísitalan er reiknuð fyrir öll EES-ríki. Hún er frábrugðin íslensku neysluverðsvísitölunni hvað umfang varðar. Mestu munar að reiknuð húsaleiga í eigin húsnæði er ekki með í samræmdu vísitölunni. Útgjöld erlendra ferðamanna og útgjöld þeirra sem búa á stofnunum eru með í vog samræmdu vísitölnnar en ekki í íslensku neysluverðsvísitölunni.

Vísitala byggingarkostnaðar. Grunnur júní 1987=100. Tölurnar eru miðaðar við útreikningsmánuð.

Vísitala framleiðsluverðs. Grunnur 4. ársfjórðungur 2005=100. Vísitölu framleiðsluverðs er ætlað að mæla verðþróun á framleiðsluvörum þegar þær eru seldar frá framleiðendum.

Fiskafli, magnvísitala. Sýnd er magnvísitala, sem er keðjutengd árlega. Viðmiðun vísitölnnar, þ.e. 100,0, er meðalmánaðargildið á árinu 2004. Grunnur vísitölnnar hverju sinni er meðalverð hvernar fisktegundar á ári T-2, þ.e. á næstsíðasta ári.

Innvegin mjólk til mjólkurbúa. Innvegin mjólk í þúsundum lítra frá bændum til vinnslustöðva. Heimild: Samtök afurðastöðva í mjólkuriðnaði.

Kjötsala í tonnum. Kindakjöt, nautakjöt, svínakjöt, fuglakjöt. Nær til sölu á innlendi framleiðslu, ekki innfluttu kjöti eða kjöti af villtum fuglum. Heimild: Bændasamtök Íslands.

Framleiðsla á áli. Í tonnum. Upplýsingar frá framleiðendum.

Raforka. Seld raforka til notenda í gígavattstundum. Notkun er skipt í tvennt, stórnotkun sem er notkun álveranna og járnblendiverksmiðju en önnur notkun telst almenn notkun Heimild: Orkustofnun.

Eldsneytisinnflutningur. Eldsneyti unnið úr jarðolíu samkvæmt innflutningsskýrslum.

Sementsala. Sala á innlendu og innfluttu sementi, umreiknað til vísitölu. Grunnur 1990 = 100. Heimild: Framleiðandi og innflytjendur.

Markaðsverð íbúðarhúsnæðis. Vísitölur, grunnur mars 2000=100. Vísitölnnar eru undirgögn úr vísitölu neysluverðs og byggjast á kaupsamningum sem Fasteignamat ríkisins safnar.

Kortavelta. *Kreditkort, heimili innanlands:* Tölurnar sýna heildargreiðslur heimila með kreditkortum. Úttektir úr hraðbönkum og greiðslur í bönkum eru ekki meðtaldar í innlendra veltu. Heimild: Greiðslumiðlun hf. og Kreditkort hf. *Greiðslukort, heimili erlendis:* Tölurnar sýna heildargreiðslur heimila með greiðslukortum, þ.e. kreditkortum og debetkortum. Úttektir úr hraðbönkum og greiðslur í bönkum eru meðtaldar frá og með ágúst 2007.

Úttektum sem Kortþjónustan ehf. heimtir hefur verið bætt við erlenda veltu frá og með janúar 2008. Heimild: Greiðslumiðlun hf., Kreditkort hf. og Kortþjónustan ehf. *Debetkort, heimili innanlands*: Tölurnar sýna heildargreiðslur heimila með debetkortum hér á landi. Úttektir úr hraðbönkum og greiðslur í bönkum eru ekki meðtaldar. Heimild: Greiðslumiðlun hf. og Kreditkort hf. *Erlend greiðslukort, innanlands*: Tölurnar sýna heildargreiðslur erlendra aðila með greiðslukortum, þ.e. kreditkortum og debetkortum. Úttektir úr hraðbönkum og greiðslur í bönkum eru ekki meðtaldar í innlendri veltu en teljast með erlendri veltu frá og með ágúst 2007. Úttektum sem Kortþjónustan ehf. heimtir hefur verið bætt við erlenda veltu frá og með janúar 2008. Heimild: Greiðslumiðlun hf., Kreditkort hf. og Kortþjónustan ehf.

Nýskráning bíla. Fjöldi nýskráðra bíla, nýrra og notaðra. Heimild: Bílgreinasambandið og Umferðastofa.

Innflutningur bíla. Cif-verðmæti bílainnflutnings í milljónum króna.

Komur ferðamanna til KEF. Fjöldi allra ferðamanna sem koma með flugvélum til Keflavíkurflugvallar. Í þessum tölum eru ekki þeir farþegar sem höfðu viðkomu á flugvelli en komu ekki inn í landið. Heimild: Flugmálastjórn, Keflavíkurflugvelli.

Gistinætur á hótélum. Gistinætur á hótélum, sem rekin eru allt árið. Byggt er á skýrslusöfnun Hagstofunnar frá hótélum.

Velta skv. virðisaukaskattskýrslum. Milljónir króna. Sýnd er heildarvelta samkvæmt virðisaukaskattskýrslum fyrir hverja tvo uppgjörsmánuði skattsins. Veltan er sýnd án virðisaukaskatts og er hún flokkuð á atvinnugreinar samkvæmt atvinnugreinaflokkun Hagstofunnar, ÍSAT 95.

Útanríkisverslun. Vöruskiptajöfnuður, vöruútflutningur, vöruinnflutningur, innflutningur varanlegrar neysluvöru, innflutningur rekstrarvöru. Á fob-virði í milljónum króna.

Verðvísitala sjávarafurða. Grunnur 4. ársfjórðungur 2005=100. Byggt er á mánaðarlegum upplýsingum um verðmæti og magn seldra afurða frá úrtaki framleiðenda og útflutningsgögnum Hagstofu Íslands.

Verð á áli (LME). Mánaðarlegt meðalverð á tonni af áli á skyndimarkaði í Lundúnum (London Metal Exchange). Heimild: Landsvirkjun.

Olíuverð (UK Brent 38). Mánaðarlegt meðalverð á fati af Norðursjávarolíu. Heimild: Olíufélagið hf.

Launavísitala. Grunnur desember 1988=100. Miðast við meðallaun í hverjum mánuði.

Kaupmáttur launa. Vísitala, 2000=100, sýnir breytingu launavísitölu umfram breytingu á vísitölu neysluverðs.

Atvinnuþátttaka, atvinnuleysi og fjöldi starfandi. Tölur sýna niðurstöður úr vinnu- markaðsrannsókn Hagstofunnar. Frá og með 2003 er rannsóknin samfelld og skilar niðurstöðum fyrir hvern ársfjórðung. Rannsóknin er úrtaksathugun og er stærð úrtaks 4.000 manns í hverjum ársfjórðungi. Árin 1991–2002 var rannsóknin gerð tvisvar á ári, í apríl og nóvember. *Atvinnuþátttaka*: Hlutfall vinnuafslsins (starfandi og atvinnulausir) af mannfjöldanum 16–74 ára. *Atvinnuleysi*: Hlutfall atvinnulausra af vinnuafli. *Fjöldi starfandi*: Fjöldi fólks í launuðu starfi (launafólk og sjálfstætt starfandi).

Tekjujöfnuður, tekjur og gjöld ríkissjóðs. Tölur á greiðslugrunni. Heimild: Fjársýsla ríkisins.

Hagtiðindi
Statistical Series

95. árg. • 32. tbl.

ISSN 0019-1078

Sími 528 1000

Bréfasími 528 1099

Hagvísar

www.hagstofa.is/hagtidindi • upplýsingar@hagstofa.is

2010:5

ISSN 1670-4754 (prentútgáfa) • ISSN 1670-4762 (rafræn útgáfa)

Verð kr. 900 • Ársáskrift kr. 8.100

Umsjón Guðrún Eggertsdóttir • gudrun.eggertsdottir@hagstofa.is

© Hagstofa Íslands • Borgartúni 21a • 150 Reykjavík • Ísland

Öllum eru heimil afnot af ritinu. Vinsamlegast getið heimildar.