

Hagvísar í mars 2004

Landsframleiðslan árið 2003

4% hagvöxtur á árinu 2003

Landsframleiðslan á árinu 2003 er talin hafa verið 806 milljarðar króna og vaxið um 4,0% að raungildi frá fyrra ári. Þessi vöxtur kemur í kjölfar 0,5% samdráttar árið 2002. Þjóðartekjur jukust nokkru minna, 2,6%, vegna rýrnunar viðskiptakjara við útlönd. Vöxtur landsframleiðslunnar var borinn uppi af einkaneyslu, sem jókst um 6,4%, og 19% vexti í fjárfestingu. Þá jókst samneysla um 3%. Þjóðarútgjöldin í heild jukust um rúm 8%, langt umfram vöxt landsframleiðslu, og leiddi það til nær 45 milljarða króna viðskiptahalla, 5,6% af landsframleiðslu. Útflutningur dróst saman um 0,7% en innflutningur jókst um 9,7%.

Landsframleiðslan á 4. ársfjórðungi 2003

Ör hagvöxtur á síðasta fjórðungi 2003

Landsframleiðslan er talin hafa vaxið um 4,9% að raungildi á fjórða ársfjórðungi 2003 samanborið við sama fjórðung árið á undan. Þetta er mun meiri vöxtur en á fyrri fjórðungum ársins. Einkaneysla jókst um 6,4%, álíka mikið og fyrri fjórðunga ársins, samneysla jókst um 2,2%, fjárfesting um nær 33% og þjóðarútgjöldin í heild um rúm 10%. Útflutningur dróst saman um nær 4% en innflutningur jókst um tæplega 11%.

Verðþróun

Árshækkun neysluverðsvisítölu til mars 2004: 1,8%

Vísitala neysluverðs í mars 2004 hækkaði um 0,57% frá fyrra mánuði (0,63% án húsnæðis). Síðastliðna tólf mánuði hefur vísitalan hækkað um 1,8% (0,7% án húsnæðis) en breytingin undanfarna þrjú mánuði svarar til 1,2% ársverðbólgu (0,4% án húsnæðis). Samræmd neysluverðsvisítala EES lækkaði um 0,3% í febrúar 2004 en hækkunin sl. tólf mánuði nam 1,4%. Vísitala byggingarkostnaðar í mars var 0,91% hærri en í næstliðnum mánuði, 2,6% hærri en í mars 2003.

Launabreytingar

Árshækkun launavísítölu til febrúar 2004: 3,3%

Launavísitala í febrúar var 0,2% hærri en í næstliðnum mánuði og hafði þá hækkað um 3,3% frá sama tíma árið áður. Vísitala neysluverðs hækkaði á sama tíma um 2,0%. Mælt á þessa kvarða var kaupmáttur launa því 1,3% hærri í febrúar 2004 en á sama tíma árið áður.

Fiskafli, verð fiskafla og útflutningsverð

Minni afli og lægra verð í janúar og febrúar

Verð á sjávarafli í íslenskum krónum var 12,2% lægra að meðaltali í janúar en í sama mánuði í fyrra. Afli í janúar og febrúar, reiknaður á föstu verði, var 17% minni en á sama tíma árið áður. Útflutningsverð sjávarafurða í íslenskum krónum var 6,6% lægra í janúar og febrúar í ár en á sama tíma árið áður.



Utanríkisverslun

Vöruskiptin í járnum fyrstu tvo mánuði ársins

Fyrstu tvo mánuði ársins 2004 var vöruskiptajöfnuðurinn hagstæður um 254 milljónir króna, 0,8% af útflutningsverðmæti. Árið áður var afgangur á vöruskiptajöfnuðinum sem nam 6,9 milljörðum króna á sama gengi, yfir 21% af útflutningsverðmæti. Vöruútflutningur dróst saman frá fyrra ári um 4% á föstu gengi en vöruinnflutningur jókst um 21%.

Komur farþega til Keflavíkurflugvallar

Komum farþega fjölgaði um 35%

Samtals komu 67.464 farþegar til Keflavíkurflugvallar fyrstu tvo mánuði ársins borið saman við 49.949 farþega sömu mánuðina í fyrra. Þetta er 35% aukning.

Innlend eftirspurn

Innlend eftirspurn fer vaxandi

Kreditkortavelta heimila var 1,9% meiri í janúar og febrúar í ár en í janúar og febrúar á síðasta ári. Aukning síðustu tólf mánuði er 8,9% borið saman við tólf mánuðina næstu á undan. Debetkortavelta jókst um 13,2% í janúar og febrúar en tólf mánaða aukning er 4,3%. Kreditkortavelta Íslendinga erlendis jókst um 30% í janúar og febrúar frá sama tíma árið áður. Erlend greiðslukortavelta hérlandis jókst um 41% fyrstu tvo mánuði þessa árs borið saman við sömu mánuði fyrra árs.

Nýskráningar bíla jukust um 7,2% fyrstu tvo mánuði ársins miðað við sömu mánuði árið áður. Síðastliðna tólf mánuði hefur nýskráningum bíla fjölgað um 45% samanborið við fyrri tólf mánuði.

Á árinu 2003 voru helstu breytingar á virðisaukaskattsveltu sem hér segir:

• Iðnaður	-3,3%
• Byggingarstarfsemi	28,4%
• Bíla- og smásöluverslun	7,9%
• Hótel og veitingarekstur	9,7%
• Samgöngur	-4,9%
• Fjarskipti	17,0%
• Ýmis þjónusta	8,0%

Meginástæða samdráttar í iðnaði er 6% samdráttur fiskiðnaði.

Raforkunotkun

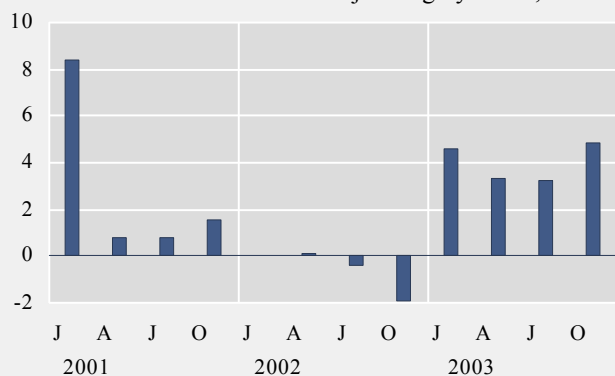
Raforkunotkun jókst um 0,9 % á síðasta ári

Á síðasta ári jókst raforkunotkun hér á landi um 0,9%. Almenn notkun jókst um 2,5% en stórnotkun jókst um tæp 0,2%. Á undanförunum 9 árum hefur raforkunotkun aukist um 7% á ári að meðaltali. Almenn notkun hefur vaxið um 2,7% en stórnotkun um 10,3% á ári á þessu tímabili.

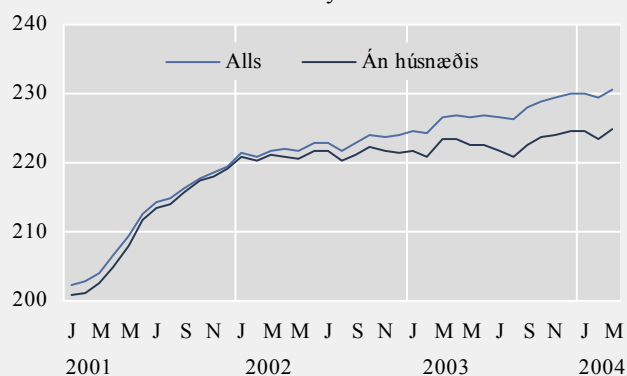
Hagvísar í mars 2004

	Vöxtur VLF frá sama ársfj. fyrra árs %	Vísitala neyslu- verðs	Vísitala neysluverðs án húsnæðis	Samræmd vísitala neysluverðs Ísland	Samræmd vísitala neysluverðs EES	Vísitala byggingar- kostnaðar	Fiskafli, magnvísitala	Fram- leiðsla á áli tonn
2002		222,6	221,2	123,5	110,9	277,2	93,0	282.495
2003		227,3	222,8	125,2	113,0	286,3	95,2	280.185
Mar. 2002	.	221,8	221,2	123,1	110,3	275,8	155,3	23.924
Apr. 2002	.	221,9	220,8	123,0	110,8	276,8	89,7	22.787
Mái 2002	0,1	221,8	220,7	123,0	111,0	277,4	107,9	24.345
Jún. 2002	.	222,8	221,8	123,7	111,0	277,6	95,6	23.982
Júl. 2002	.	223,0	221,8	123,9	110,9	277,6	97,0	24.263
Ágú. 2002	-0,4	221,8	220,2	123,3	110,9	277,6	67,5	24.687
Sep. 2002	.	222,9	221,1	123,9	111,2	277,4	88,2	23.936
Okt. 2002	.	224,1	222,4	124,4	111,5	277,5	81,3	25.178
Nóv. 2002	-1,9	223,7	221,7	124,1	111,4	277,9	74,5	23.846
Des. 2002	.	223,9	221,4	124,1	111,9	278,0	70,6	22.245
Jan. 2003	.	224,7	221,7	124,3	111,8	285,0	85,6	24.833
Feb. 2003	4,6	224,3	220,9	124,0	112,3	285,5	129,0	23.058
Mar. 2003	.	226,7	223,3	125,4	112,9	284,8	119,4	26.433
Apr. 2003	.	227,0	223,3	125,3	113,0	285,6	82,8	25.579
Mái 2003	3,3	226,6	222,6	125,2	113,0	285,6	107,4	23.897
Jún. 2003	.	226,8	222,6	125,3	113,1	286,4	100,9	22.003
Júl. 2003	.	226,5	221,8	125,0	112,9	286,8	100,4	22.511
Ágú. 2003	3,3	226,3	221,0	124,5	113,1	285,9	79,0	22.394
Sep. 2003	.	227,9	222,7	125,4	113,5	287,3	79,7	22.046
Okt. 2003	.	229,0	223,7	125,8	113,6	287,8	83,4	22.877
Nóv. 2003	4,9	229,3	224,1	126,0	113,7	287,2	94,0	22.033
Des. 2003	.	230,0	224,7	126,3	114,0	287,8	70,9	22.521
Jan. 2004	.	230,1	224,5	126,1	113,7	288,6	65,7	23.062
Feb. 2004	.	229,4	223,5	125,7	113,9	289,5	112,5	21.786
Mar. 2004	.	230,7	224,9	.	.	292,2	.	.

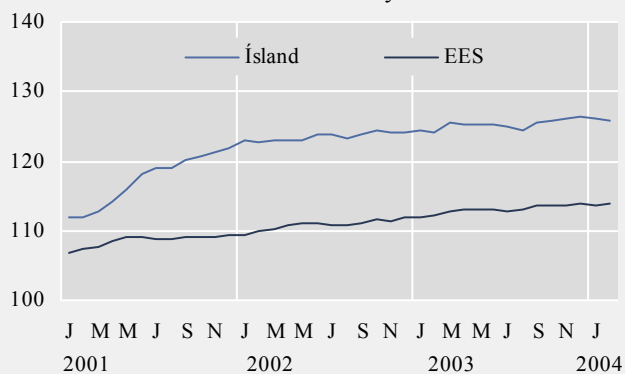
Vöxtur VLF frá sama ársfjórðungi fyrra árs, %



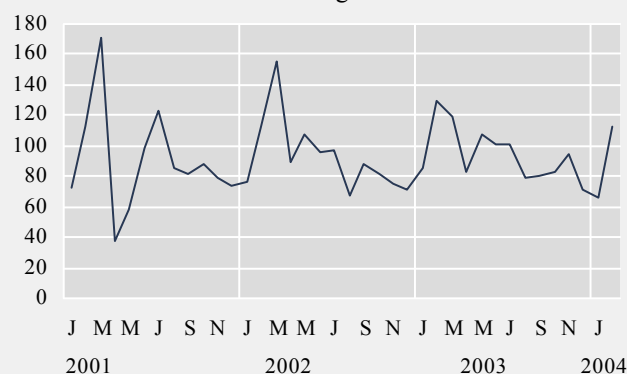
Vísitala neysluverðs



Samræmd vísitala neysluverðs

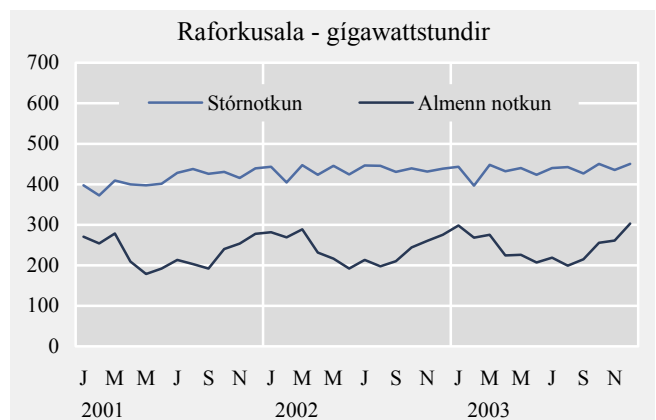
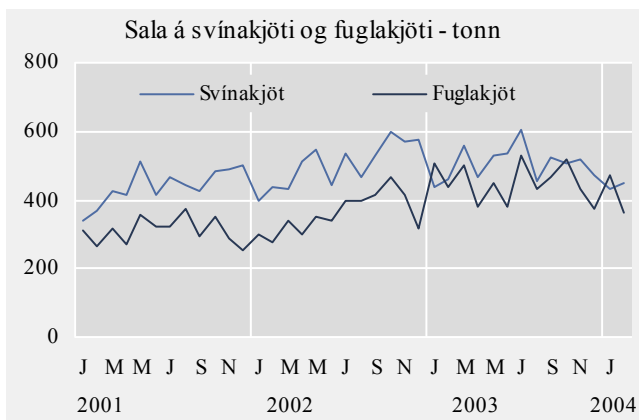
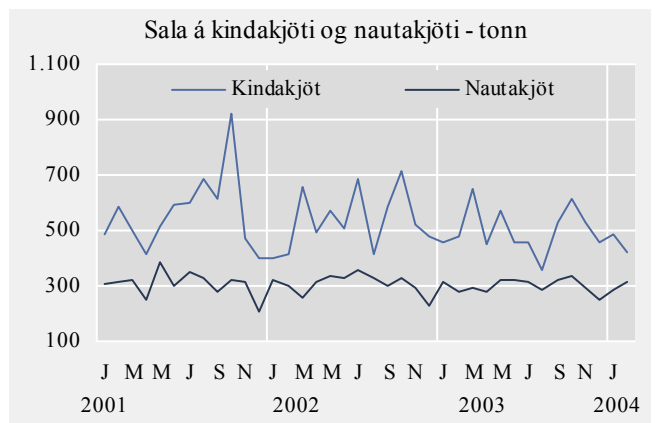
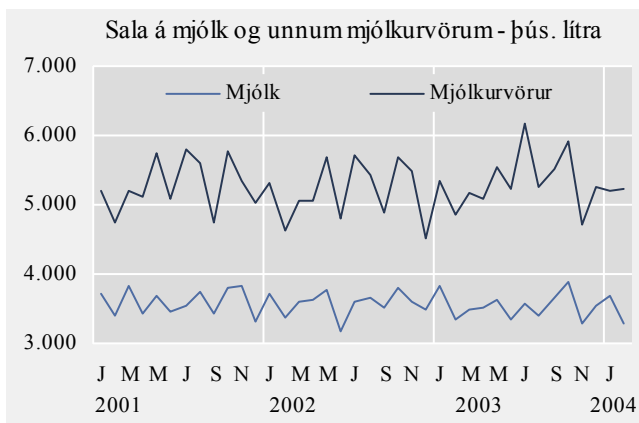


Fiskafli - magnvísitala



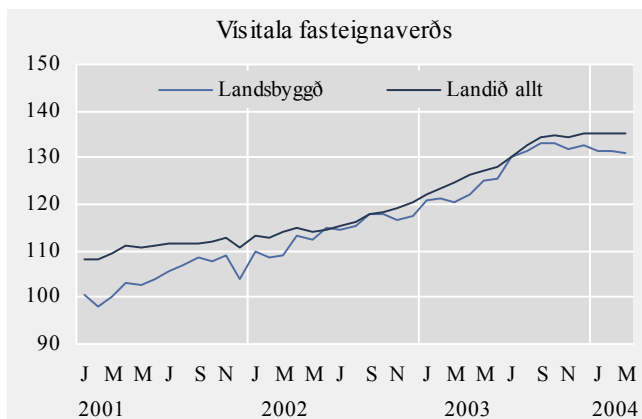
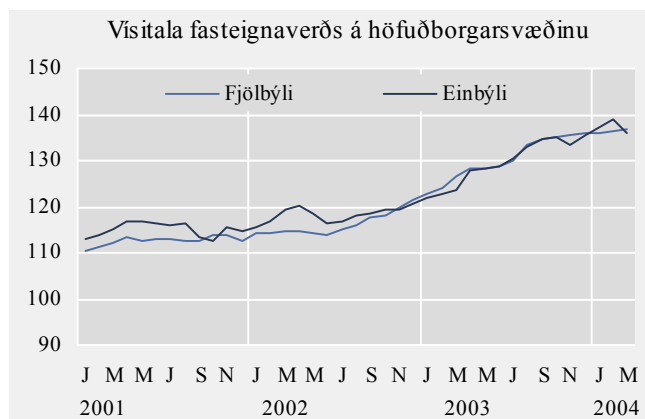
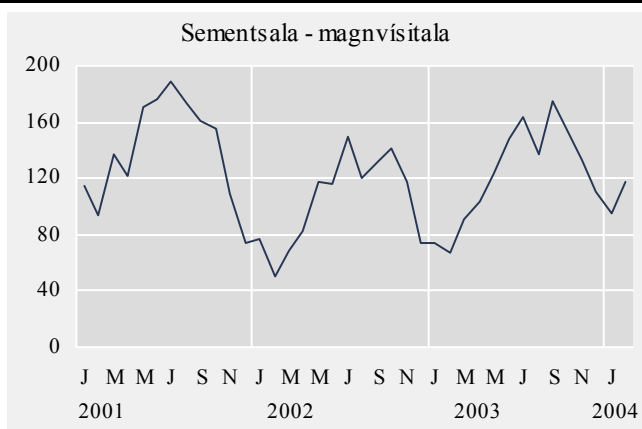
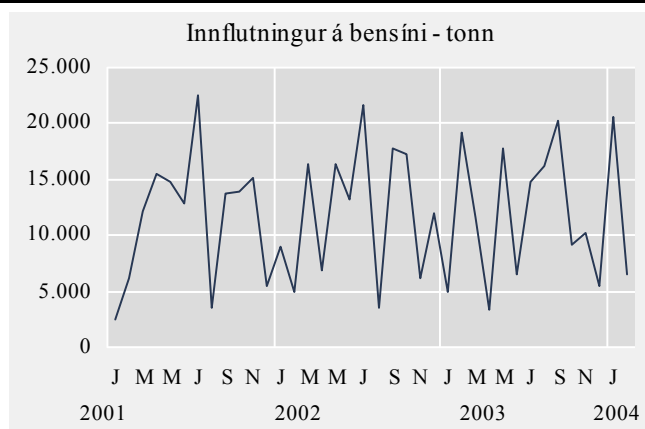
Hagvísar í mars 2004

	Mjólkurframleiðsla og sala í þúsundum lítra			Kjötsala í tonnum				Raforkunotk. í Gwst.	
	Innvegin mjólk til mjólkurbúa	Sala á mjólk	Unnar mjólkurvörur prótingrunnur	Kindakjöt	Nautakjöt	Svínakjöt	Fuglakjöt	Stórnotkun	Almenn notkun
2002	110.761	42.952	62.270	6.438	3.687	6.042	4.316	5.214,6	2.894,2
2003	108.384	42.454	64.074	6.030	3.583	6.173	5.345	5.229,4	2.953,6
Feb. 2002	9.034	3.361	4.633	413	301	437	279	404,7	269,4
Mar. 2002	9.585	3.610	5.066	654	258	430	338	447,0	289,2
Apr. 2002	10.016	3.633	5.064	492	312	511	299	423,7	231,1
Mái 2002	10.337	3.778	5.681	574	336	549	353	445,3	216,9
Jún. 2002	9.423	3.178	4.789	508	327	441	339	424,7	192,0
Júl. 2002	9.566	3.614	5.721	685	358	535	397	446,6	213,0
Ágú. 2002	8.693	3.658	5.415	412	328	465	399	446,0	197,9
Sep. 2002	7.733	3.519	4.893	589	301	530	415	430,3	210,6
Okt. 2002	8.439	3.804	5.673	714	326	598	465	439,6	244,2
Nóv. 2002	8.533	3.600	5.485	518	290	570	414	431,1	260,5
Des. 2002	9.525	3.482	4.523	480	231	576	316	438,6	275,7
Jan. 2003	10.027	3.840	5.337	455	316	439	509	443,3	298,6
Feb. 2003	9.236	3.337	4.859	482	278	461	437	396,8	268,6
Mar. 2003	10.009	3.482	5.165	648	292	557	500	448,1	275,5
Apr. 2003	9.968	3.524	5.096	447	277	469	380	432,6	224,2
Mái 2003	10.290	3.619	5.545	575	318	529	448	440,1	226,0
Jún. 2003	9.570	3.331	5.241	459	320	536	380	423,8	207,3
Júl. 2003	8.857	3.564	6.168	454	312	604	527	440,0	219,1
Ágú. 2003	7.915	3.391	5.256	355	283	457	430	442,5	199,3
Sep. 2003	7.995	3.653	5.512	532	322	524	469	426,7	215,1
Okt. 2003	7.800	3.876	5.916	614	338	505	516	450,1	255,6
Nóv. 2003	7.630	3.287	4.722	529	296	517	434	435,3	261,3
Des. 2003	9.086	3.550	5.257	458	250	472	372	450,1	303,2
Jan. 2004	9.347	3.673	5.206	488	288	434	470	.	.
Feb. 2004	8.739	3.286	5.217	423	311	448	360	.	.



Hagvísar í mars 2004

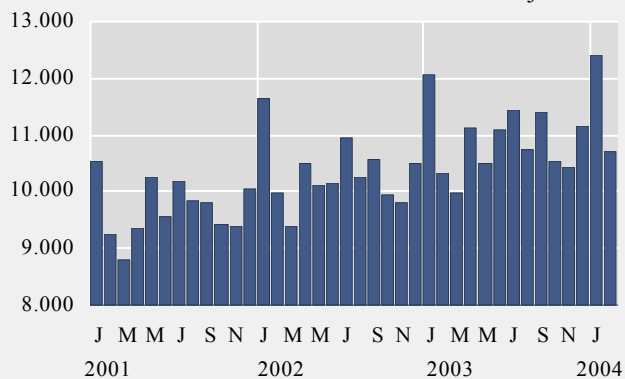
	Eldsneytisinnflutningur í tonnum				Sement- sala vísitala	Húsb.lán til einst. v/nýbygg.	Markaðsverð íbúðarhúsnæðis - vísitölur			
	Bensín	Gasolía	Brennslu- olía	Þotu- eldsneyti			Fjölbýli höfuðbsv.	Einbýli höfuðbsv.	Húsnæði lands- byggð	Húsnæði landið allt
2002	145.011	387.163	93.163	105.471	103,8	2.062	116,1	118,3	114,0	115,9
2003	139.395	383.955	58.032	109.656	123,6	2.500	130,2	129,6	127,3	129,4
Mar. 2002	16.382	50.185	10.454	6.102	68,0	152	114,8	119,4	109,2	114,0
Apr. 2002	6.950	36.636	18.943	8.077	82,4	174	114,5	120,3	113,1	114,9
Mai 2002	16.423	24.332	10.085	7.772	117,3	208	114,1	118,7	112,2	114,2
Jún. 2002	13.189	20.969	2.514	4.376	116,4	160	113,8	116,5	114,9	114,4
Júl. 2002	21.656	47.493	13.244	15.277	149,4	168	115,2	117,0	114,5	115,3
Ágú. 2002	3.499	28.396	4.494	8.972	120,4	139	115,9	118,1	115,3	116,1
Sep. 2002	17.716	45.683	12.960	11.034	132,0	180	117,5	118,7	118,0	117,8
Okt. 2002	17.199	42.200	5.308	12.504	140,8	152	118,2	119,2	117,9	118,3
Nóv. 2002	6.074	28.039	4.440	7.541	117,8	193	119,9	119,2	116,6	119,0
Des. 2002	11.993	28.761	2.572	4.529	74,6	131	121,3	120,7	117,6	120,3
Jan. 2003	5.013	10.217	1.568	9.982	74,2	171	122,6	121,8	120,7	122,0
Feb. 2003	19.112	37.515	1.871	10.775	67,8	159	124,1	122,6	121,4	123,2
Mar. 2003	11.701	35.037	17.732	5.008	91,4	182	126,6	123,8	120,5	124,7
Apr. 2003	3.318	10.380	2.277	3.793	103,3	151	128,1	127,7	122,2	126,5
Mai 2003	17.722	36.212	3.573	13.359	123,2	187	128,1	128,3	124,9	127,3
Jún. 2003	6.522	27.763	3.530	4.331	148,0	155	128,8	128,7	125,3	127,9
Júl. 2003	14.750	44.180	8.230	7.900	163,9	244	130,0	130,5	130,2	130,1
Ágú. 2003	16.240	33.812	1.179	16.746	137,3	238	133,2	132,9	131,6	132,8
Sep. 2003	20.184	63.560	10.334	17.120	175,5	275	134,7	134,5	133,1	134,3
Okt. 2003	9.141	41.897	5.385	9.379	155,7	233	135,1	135,2	133,2	134,6
Nóv. 2003	10.226	29.625	228	8.873	133,4	235	135,6	133,5	131,9	134,4
Des. 2003	5.466	13.757	2.124	2.391	110,2	270	136,1	135,6	132,5	135,1
Jan. 2004	20.522	49.532	4.425	11.336	94,5	218	136,1	137,4	131,6	135,1
Feb. 2004	6.577	9.897	4.122	8.002	117,1	209	136,2	138,9	131,4	135,3
Mar. 2004	136,9	135,8	131,1	135,3



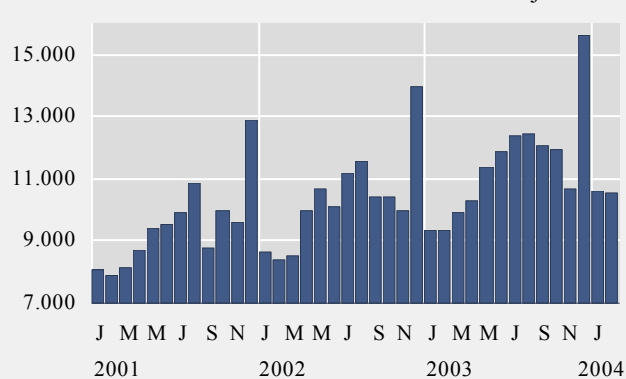
Hagvísar í mars 2004

	Kortavelta í milljónum króna			Erlend greiðslukort innanlands	Nýskráning bíla fjöldi	Innfl. bíla cif-verðmæti milljón kr.	Komur ferða- manna til KEF fjöldi	Gistinætur á hótélum fjöldi
	Kreditkort heimili innanlands	Kreditkort heimili erlendis	Debetkort posar					
2002	123.819	16.344	123.922	12.470	8.487	10.436	493.643	802.351
2003	130.835	19.693	137.242	13.106	13.289	18.885	583.832	879.356
Feb. 2002	9.972	1.123	8.401	532	509	618	23.778	47.092
Mar. 2002	9.403	1.116	8.546	672	486	695	31.615	62.937
Apr. 2002	10.507	1.282	10.004	812	638	772	34.606	58.374
Mái 2002	10.115	1.300	10.675	946	1.070	1.225	38.544	69.599
Jún. 2002	10.145	1.547	10.115	1.231	1.211	1.280	61.956	97.894
Júl. 2002	10.964	1.525	11.206	2.086	872	1.028	75.817	119.027
Ágú. 2002	10.249	1.545	11.555	2.053	707	867	68.774	112.983
Sep. 2002	10.584	1.561	10.453	1.415	604	736	40.727	70.735
Okt. 2002	9.944	1.597	10.421	804	810	1.080	40.312	58.228
Nóv. 2002	9.794	1.525	9.950	652	573	746	30.240	45.753
Des. 2002	10.508	1.345	13.975	676	489	636	27.155	28.316
Jan. 2003	12.077	951	9.315	609	896	1.056	22.944	30.589
Feb. 2003	10.329	1.267	9.366	541	890	1.048	27.005	45.724
Mar. 2003	9.989	1.317	9.910	664	912	1.087	38.177	63.668
Apr. 2003	11.135	1.435	10.302	768	1.063	1.373	46.653	65.650
Mái 2003	10.484	1.503	11.371	933	1.672	1.795	44.932	79.730
Jún. 2003	11.094	1.927	11.857	1.418	1.721	2.140	66.641	99.744
Júl. 2003	11.445	1.913	12.387	2.092	1.422	2.445	86.532	125.752
Ágú. 2003	10.752	1.946	12.421	2.215	996	1.624	79.980	131.402
Sep. 2003	11.402	1.832	12.073	1.590	1.006	1.599	48.509	77.224
Okt. 2003	10.536	1.864	11.963	898	1.067	1.961	48.567	76.216
Nóv. 2003	10.418	1.892	10.666	731	902	1.378	38.842	50.024
Des. 2003	11.174	1.844	15.613	647	742	1.378	35.050	33.633
Jan. 2004	12.403	761	10.586	540	963	1.393	33.111	.
Feb. 2004	10.708	2.128	10.558	1.083	952	1.378	34.353	.

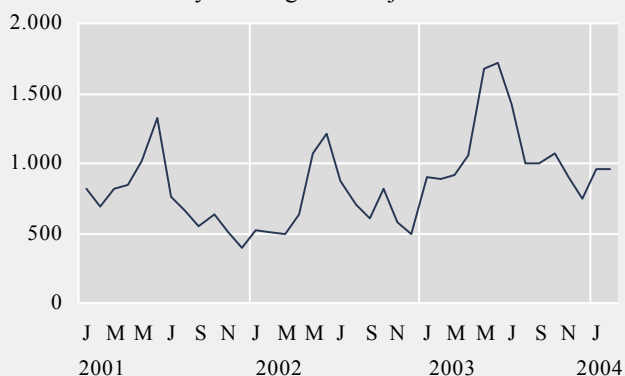
Kreditkortavelta heimila innanlands - millj. kr.



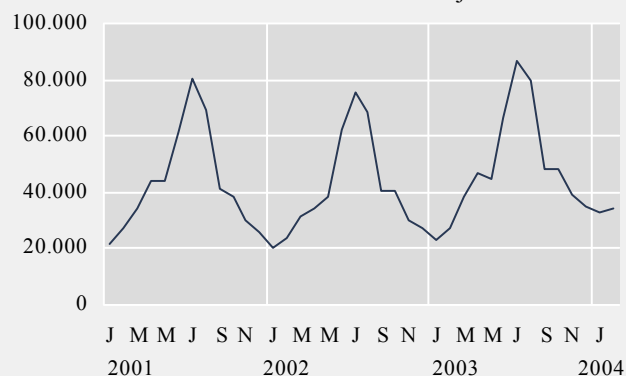
Debetkortavelta heimila innanlands - millj. kr.



Nýskráningar bíla - fjöldi



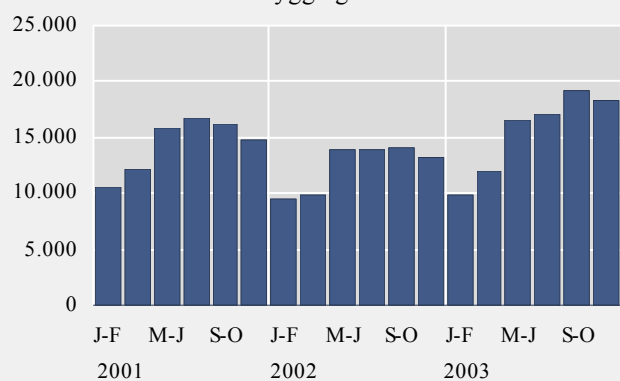
Komur ferðamanna til KEF - fjöldi



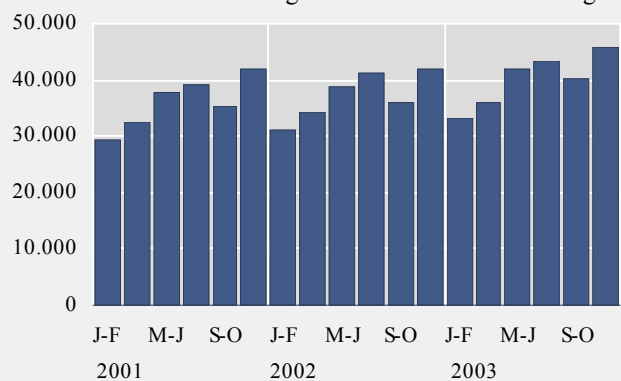
Hagvísar í mars 2004

	Velta skv. virðisaukaskattskýrslum í milljónum króna						
	Iðnaður ÍSAT 15-37	Byggingar- starfsemi ÍSAT 45	Bíla- og smá- söluverslun ÍSAT 50 og 52	Hótel og veitingarekstur ÍSAT 55	Samgöngur ÍSAT 60-63	Fjaraskipti ÍSAT 64	Ýmis þjónusta ÍSAT 71-74 og 90-93
2002	323.002	74.423	223.113	26.415	107.191	21.798	110.535
2003	312.460	92.917	240.791	28.983	101.990	25.512	119.351
Des. 1999	46.469	13.991	40.615	3.519	11.883	2.845	17.819
Feb. 2000	35.493	8.877	29.969	2.776	9.741	2.896	12.567
Apr. 2000	44.042	10.024	33.104	3.405	13.014	3.209	14.945
Jún. 2000	46.454	13.463	39.082	4.386	16.090	3.514	15.617
Ágú. 2000	43.798	14.133	37.677	5.522	17.770	3.371	14.167
Okt. 2000	43.863	14.638	35.375	3.882	15.716	3.294	16.112
Des. 2000	48.434	16.586	38.265	4.006	13.596	3.581	20.232
Feb. 2001	40.790	10.558	29.311	3.064	13.303	3.050	13.850
Apr. 2001	50.786	12.098	32.520	3.853	16.660	3.179	15.649
Jún. 2001	53.017	15.897	37.782	4.760	20.666	3.946	18.125
Ágú. 2001	55.310	16.706	39.081	5.956	23.385	3.363	16.288
Okt. 2001	55.389	16.161	35.338	4.300	18.921	3.391	17.557
Des. 2001	55.185	14.817	41.817	3.985	16.702	3.786	20.705
Feb. 2002	50.042	9.527	31.010	3.105	15.293	3.282	15.587
Apr. 2002	56.741	9.796	34.092	3.872	16.795	3.598	17.667
Jún. 2002	54.253	13.899	38.822	4.960	19.051	3.862	18.306
Ágú. 2002	51.404	13.876	41.115	6.293	21.192	3.740	17.548
Okt. 2002	55.710	14.120	35.952	4.195	20.005	3.687	18.905
Des. 2002	54.851	13.205	42.122	3.990	14.855	3.629	22.522
Feb. 2003	45.845	9.828	33.279	3.186	14.222	3.704	16.453
Apr. 2003	52.886	12.010	36.114	3.949	14.449	3.990	19.314
Jún. 2003	54.051	16.601	41.938	5.386	20.705	4.436	20.155
Ágú. 2003	50.297	17.088	43.441	7.209	19.440	4.380	19.852
Okt. 2003	55.008	19.141	40.355	4.815	17.869	4.358	21.052
Des. 2003	54.374	18.249	45.664	4.438	15.305	4.644	22.525

VSK velta - byggingarstarfsemi ÍSAT 45



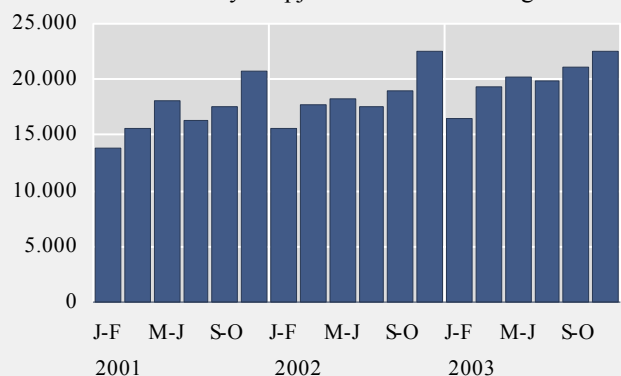
VSK velta - bíla- og smásöluverslun ÍSAT 50 og 52



VSK velta - fjarskipti ÍSAT 64



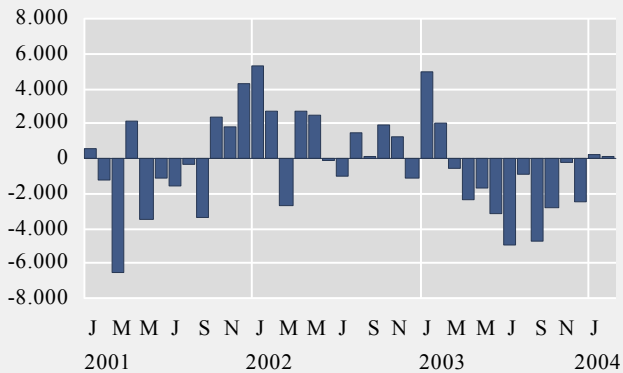
VSK velta - ýmis þjónusta ÍSAT 71-74 og 90-93



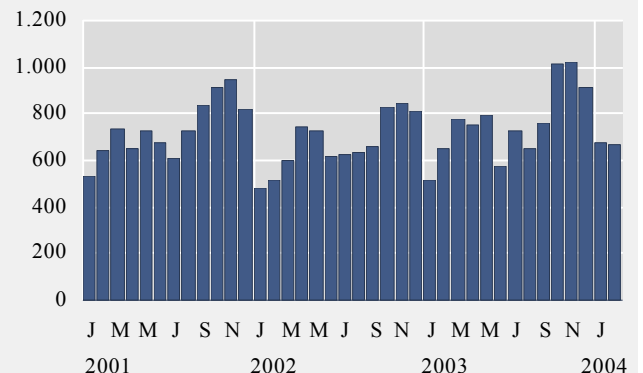
Hagvísar í mars 2004

	Útanríkisverslun fob í milljónum króna					Verðvísitala sjávarafurða Ísl. kr.	Verð á áli (LME) USD/tonn	Olíuverð (UK Brent 38) USD/fat
	Vöruskipta- jöfnuður	Vöruút- flutningur	Vöruinn- flutningur	Þ.a. varanlegar neysluvörur	Þ.a. rekstrarvörur			
2002	13.098	204.303	191.982	8.099	82.150	160,6	1.365,0	25,0
2003	-16.932	182.580	199.512	9.372	79.851	146,3	1.427,9	29,3
Feb. 2002	2.742	16.113	13.372	517	6.270	171,1	1.380,1	20,0
Mar. 2002	-2.702	18.111	20.813	600	6.385	168,4	1.420,7	22,6
Apr. 2002	2.667	20.766	18.099	741	7.914	164,5	1.390,6	24,9
Mái 2002	2.513	18.152	15.640	727	6.568	159,7	1.365,3	25,1
Jún. 2002	-88	15.277	15.365	615	7.257	160,5	1.374,9	25,6
Júl. 2002	-1.048	16.323	17.371	625	8.828	161,7	1.357,8	26,1
Ágú. 2002	1.413	14.789	13.375	634	5.713	151,9	1.311,4	26,8
Sep. 2002	159	17.116	16.957	660	7.708	152,2	1.318,2	28,5
Okt. 2002	1.918	18.973	17.055	831	7.323	154,6	1.318,5	27,6
Nóv. 2002	1.273	16.485	15.212	848	6.563	154,0	1.379,3	24,4
Des. 2002	-1.083	13.299	14.382	815	5.319	153,3	1.380,0	29,3
Jan. 2003	4.928	16.354	11.425	520	4.491	152,1	1.380,0	32,1
Feb. 2003	2.044	16.133	14.089	650	6.247	148,8	1.406,3	33,5
Mar. 2003	-526	16.726	17.252	781	6.674	146,3	1.390,0	31,6
Apr. 2003	-2.412	14.079	16.492	752	7.154	147,8	1.346,8	25,2
Mái 2003	-1.702	15.054	16.756	792	7.299	140,3	1.399,2	26,3
Jún. 2003	-3.170	14.309	17.479	578	6.587	142,6	1.391,2	28,0
Júl. 2003	-4.995	15.016	20.011	730	7.886	146,0	1.407,5	28,6
Ágú. 2003	-850	14.927	15.777	654	6.854	145,7	1.429,5	29,9
Sep. 2003	-4.690	14.555	19.245	757	8.395	146,6	1.423,2	27,3
Okt. 2003	-2.796	15.805	18.601	1.015	7.030	146,4	1.482,1	30,0
Nóv. 2003	-261	15.950	16.211	1.020	5.724	145,9	1.512,1	29,1
Des. 2003	-2.503	13.672	16.175	915	5.509	144,9	1.622,0	32,0
Jan. 2004	187	16.622	16.435	673	7.329	141,0	1.703,9	31,5
Feb. 2004	67	14.182	14.115	668	5.424	139,9	1.664,0	34,7

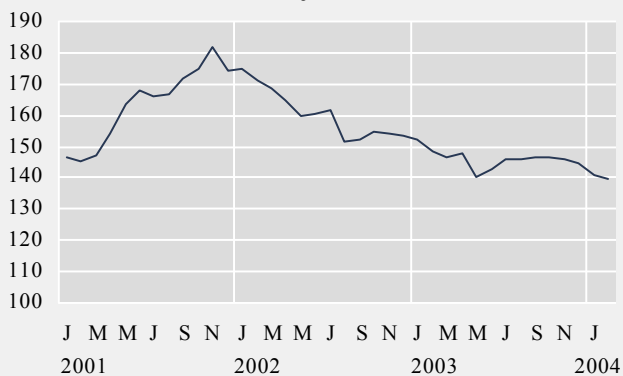
Vöruskiptajöfnuður - millj. kr.



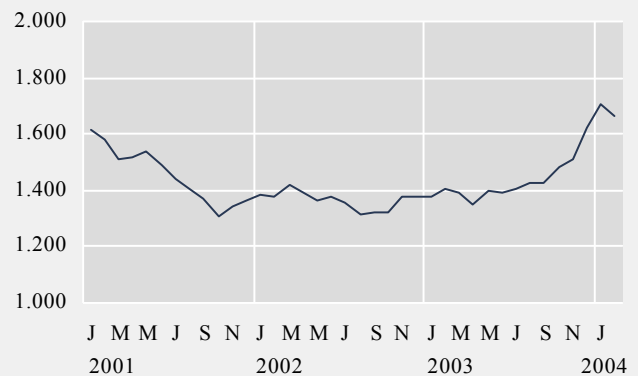
Innflutningur, varanlegar neysluvörur - millj. kr.



Verðvísitala sjávarafurða - ísl. kr.

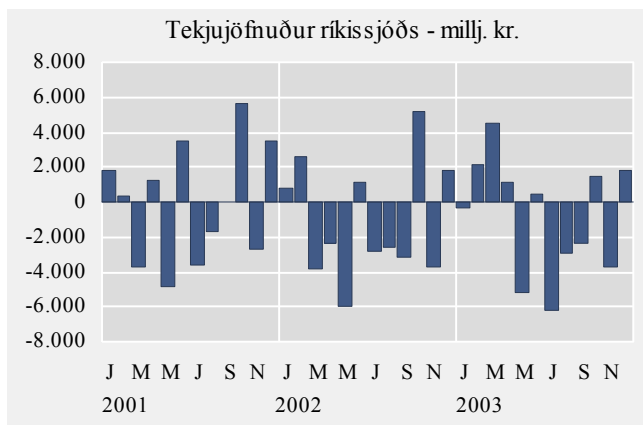
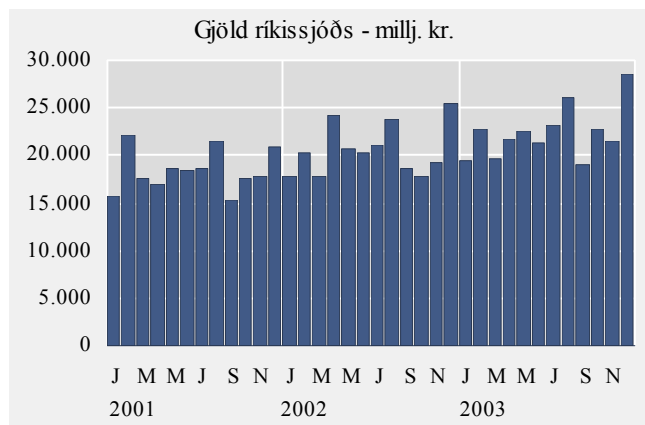
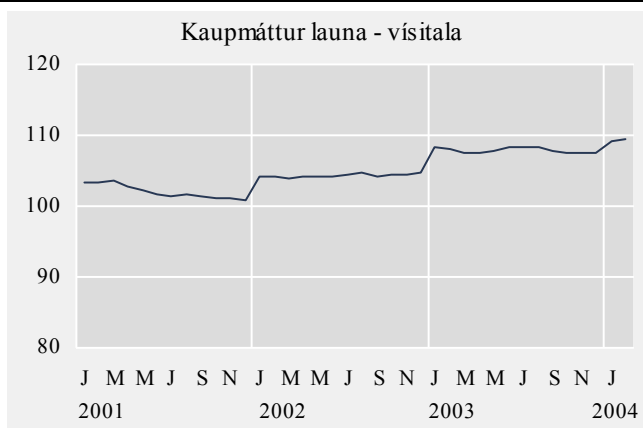
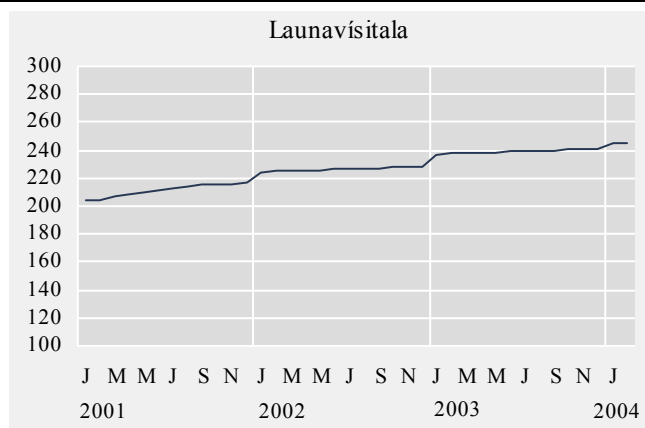


Álverð - USD/tonn



Hagvísar í mars 2004

	Launa- visitala	Kaupmáttur launa, visitala	Meðaltal ársfjórðunga (f.o.m. 2003)			Opinber búskapur		
			Atvinnu- þátttaka %	Atvinnu- leysi %	Fjöldi starfandi í ársfjórðungi	Tekjur ríkissjóðs milljón kr.	Gjöld ríkissjóðs milljón kr.	Tekjujöfnuður ríkissjóðs milljón kr.
2002	226,4	104,3	82,8	3,3	156.700	206.478	221.361	-14.883
2003	239,1	107,9	82,2	3,4	156.900	229.442	240.313	-10.871
Feb. 2002	224,8	104,2	.	.	.	22.861	20.299	2.562
Mar. 2002	225,0	104,0	.	.	.	13.971	17.772	-3.801
Apr. 2002	225,4	104,2	82,9	3,2	157.100	21.792	24.186	-2.394
Mái 2002	225,8	104,2	.	.	.	14.622	20.615	-5.993
Jún. 2002	226,3	104,1	.	.	.	21.376	20.198	1.178
Júl. 2002	226,5	104,5	.	.	.	18.155	21.013	-2.858
Ágú. 2002	226,7	104,6	.	.	.	21.234	23.816	-2.582
Sep. 2002	227,2	104,3	.	.	.	15.368	18.574	-3.206
Okt. 2002	227,9	104,4	.	.	.	22.964	17.763	5.201
Nóv. 2002	228,1	104,5	82,7	3,3	156.600	15.513	19.251	-3.738
Des. 2002	228,7	104,6	.	.	.	27.284	25.449	1.835
Jan. 2003	237,0	108,3	.	.	.	19.202	19.485	-283
Feb. 2003	237,5	108,0	80,1	3,9	151.800	24.953	22.781	2.172
Mar. 2003	237,8	107,5	.	.	.	24.182	19.691	4.491
Apr. 2003	238,0	107,6	.	.	.	22.887	21.736	1.151
Mái 2003	238,5	107,9	84,1	4,1	159.800	17.471	22.622	-5.151
Jún. 2003	239,0	108,2	.	.	.	21.861	21.355	506
Júl. 2003	239,3	108,4	.	.	.	16.909	23.137	-6.228
Ágú. 2003	239,6	108,2	84,3	2,6	162.900	23.203	26.112	-2.909
Sep. 2003	239,9	107,7	.	.	.	16.625	18.938	-2.313
Okt. 2003	240,4	107,6	.	.	.	24.266	22.851	1.415
Nóv. 2003	240,7	107,5	80,4	2,9	153.200	17.883	21.605	-3.722
Des. 2003	241,0	107,5	.	.	.	30.324	28.541	1.783
Jan. 2004	244,9	109,3
Feb. 2004	245,4	109,4



Skýringar og heimildir

Heimilda er getið þegar um aðfengið efni er að ræða.

Vöxtur VLF frá sama ársfjórðungi fyrra árs. VLF merkir verg landsframleiðsla. Sýnd er raunbreyting landsframleiðslu í einstökum ársfjórðungum frá sama ársfjórðungi fyrra árs.

Vísitala neysluverðs og Vísitala neysluverðs án húsnæðis. Grunnur maí 1988=100.

Samræmd vísitala neysluverðs. Grunnur 1996=100. Samræmda vísitalan er reiknuð fyrir öll EES ríki. Hún er frábrugðin íslensku neysluverðsvísitölunni hvað umfang varðar. Mestu munar að reiknuð húsaleiga í eigin húsnæði er ekki með í samræmdu vísitölunni. Útgjöld erlendra ferðamanna og útgjöld þeirra sem búa á stofnunum eru með í vog samræmdu vísitölnnar en ekki í íslensku neysluverðsvísitölunni.

Vísitala byggingarkostnaðar. Grunnur júní 1987=100. Tölurnar eru miðaðar við útreikningsmánuð.

Fiskafli, magnvísitala. Aflinn í hverjum mánuði er verðlagður á meðalverði ársins 1990 og umreiknaður í vísitölu miðað við 1998=100.

Framleiðsla á áli. Í tonnum. Upplýsingar frá framleiðendum.

Innvegin mjólk til mjólkurbúa. Innvegin mjók í þúsundum lítra frá bændum til vinnslustöðva. Heimild: Samtök afurðastöðva í mjólkuriðnaði.

Sala á mjólk frá mjólkurbúum. Sala á mjólk, sýrðum mjólkurvörum, undanrennu og mysu í þúsundum lítra. Heimild: Samtök afurðastöðva í mjólkuriðnaði.

Unnar mjólkurvörur, prótíngrunnur. Unnar mjólkurvörur aðrar en mjólk, sýrðar mjólkurvörur, undanrenna og mysa, umreiknað í þúsund lítra m.v. prótíninnihald vöru. Heimild: Samtök afurðastöðva í mjólkuriðnaði.

Kjötsala í tonnum. *Kindakjöt, nautakjöt, svínakjöt, fuglakjöt.* Nær til sölu á innlendri framleiðslu, ekki innfluttu kjöti eða kjöti af villtum fuglum. Heimild: Bændasamtök Íslands.

Raforka. Seld raforka til notenda í gígawattstundum. Notkun er skipt í tvennt, stórnotkun sem er notkun álveranna og járnblendiverksmiðju. Öll önnur notkun telst almenn notkun Heimild: Orkustofnun.

Eldsneytisinnflutningur. Eldsneyti unnið úr jarðolíu samkvæmt innflutningsskýrslum.

Sementsala. Sala á innlendu og innfluttu sementi, umreiknað til vísitölu. Grunnur 1990 = 100. Heimild: Framleiðandi og innflytjendur.

Fjöldi húsbrefalána til einstaklinga vegna nýbygginga. Lán til verktaka eru ekki meðtalin. Heimild: Íbúðalánasjóður.

Markaðsverð íbúðarhúsnæðis. Vísitölur, grunnur mars 2000=100. Vísitölurnar eru undirgögn úr vísitölu neysluverðs og byggjast á kaupsamningum sem Fasteignamat ríkisins safnar.

Kortavelta. Tölurnar sýna heildargreiðslur heimila með greiðslukortum, þ.e. kreditkortum og debetkortum. Úttektir úr hraðbönkum og greiðslur í bönkum eru ekki meðtaldar. Heimild: Greiðslumiðlun hf., Kreditkort hf.

Nýskráning bíla. Fjöldi nýskráðra bíla, nýrra og notaðra. Heimild: Bílgreinasambandið.

Innflutningur bíla. Cif-verðmæti bílainnflutnings í milljónum króna.

Komur ferðamanna til KEF. Fjöldi allra ferðamanna sem koma með flugvélum til Keflavíkurflugvallar. Heimild: Flugmálastjórn, Keflavíkurflugvelli.

Gistinætur á hótelum. Gistinætur á hótelum, sem rekin eru allt árið. Byggt er á skýrslusöfnun Hagstofunnar frá hótelum.

Velta skv. virðisaukaskattskýrslum. Milljónir króna. Sýnd er heildarvelta samkvæmt virðisaukaskattskýrslum fyrir hverja tvo uppgjörsmánuði skattsins. Veltan er sýnd án virðisaukaskatts og er hún flokkuð á atvinnugreinar samkvæmt atvinnugreinaflokkun Hagstofunnar, ÍSAT 95.

Útanríkisverslun. *Vöruskiptajöfnuður, vöruútflutningur, vöruinnflutningur, innflutningur varanlegrar neysluvöru, innflutningur rekstrarvöru.* Á fob-virði í milljónum króna.

Verðvísitala sjávarafurða. Byggt er á einingarverði helstu vörutegunda samkvæmt upplýsingum frá útflytjendum og er verðið vegið með framleiðslu eða sölu næsta árs á undan. Vísitalan er með grunn 1990=100.

Verð á áli (LME). Mánaðarlegt meðalverð á tonni af áli á skyndimarkaði í London (London Metal Exchange). Heimild: Landsvirkjun.

Oliuverð (UK Brent 38). Mánaðarlegt meðalverð á fati af Norðursjávarolíu. Heimild: Oliufélagið hf.

Launavísitala. Grunnur desember 1988=100. Miðast við meðallaun í hverjum mánuði.

Kaupmáttur launa. Vísitala, 2000=100, sýnir breytingu launavísitölu umfram breytingu á vísitölu neysluverðs.

Atvinnuþátttaka, atvinnuleysi og fjöldi starfandi. Tölur sýna niðurstöður úr vinnumarkaðsrannsókn Hagstofunnar. Frá og með 2003 er rannsóknin samfelld og skilar niðurstöðum fyrir hvern ársfjórðung. Rannsóknin er úrtaksathugun og er stærð úrtaks 4.000 manns í hverjum ársfjórðungi. Árin 1991-2002 var rannsóknin gerð tvisvar á ári, í apríl og nóvember.

Atvinnuþátttaka: Hlutfall vinnuaflsins (starfandi og atvinnulausir) af mannfjöldanum 16-74 ára.

Atvinnuleysi: Hlutfall atvinnulausra af vinnuafli.

Fjöldi starfandi: Fjöldi fólks í launuðu starfi (launafólk og sjálfstætt starfandi).

Tekjujöfnuður, tekjur og gjöld ríkissjóðs. Tölur á greiðslugrunni. Heimild: Fjársýsla ríkisins.

Hagtíðindi
Statistical Series

89. árgangur nr. 17

ISSN 0019-1078

Sími 528 1000

Bréfasími 528 1099

Hagvísar

www.hagstofa.is/hagtidindi • upplýsingar@hagstofa.is

2004:3

ISSN 1670-4754 (prentað) • ISSN 1670-4762 (rafrænt)

Verð 500 kr. • Áskrift 5.100 kr.

Umsjón Vilhjálmur Bjarnason • vilhjalmur.bjarnason@hagstofa.is

© Hagstofa Íslands • Borgartúni 21a 150 Reykjavík Ísland

Öllum eru heimil afnot af ritinu. Vinsamlega getið heimildar.