



Ársskýrsla SORPU

2012

© SORPA bs.
Gylfaflöt 5
112 Reykjavík
Sími: 520 2200
Bréfsími: 520 2209
www.sorpa.is

Umsjón og ritstjórn: Karen Hulda Kristjánsdóttir

Ljósmyndir: Binni, Karen Hulda Kirstjánsdóttir,
Árni Geirsson og myndir úr safni SORPU

Hönnun og umbrot: Gyða S. Björnsdóttir, Sögumiðlun ehf.





Efnisyfirlit

Inngangur og yfirstjórn	3
Hlutverk og meginmarkmið	9
Móttökustöð	15
Endurvinnslustöðvar	19
Álfsnes	23
Samfélagsleg ábyrgð	27
Mannauður	31
Árangur í umhverfismálum	35
Grænt bókhald	41
Ársreikningur	51
Viðaukar	67
Magntölur	68
Gjaldskrá	73
Ársfundur SORPU	78
Efnamælingar í Álfsnesi	80





Inngangur og yfirstjórn

1



Árið 2012 var í marga staði merkisár hjá SORPU, fjölbreytt verkefni voru sett af stað hjá fyrirtækinu og eins og alltaf kom vel í ljós hversu ríkt fyrirtækið er af hæfileikaríkum og fjölhæfum einstaklingum sem saman mynda það mikilvægasta í starfi hvers fyrirtækis – mannauð.

Skrifstofa SORPU flytur

Skrifstofa SORPU bs., sem verið hefur í húsnæði gömlu Áburðarverksmiðjunnar í Gufunesi frá stofnun flutti að Gylfafiöt 5 (G5). Húsnæðið er nokkru minna en hentar ágætlega. Flutningurinn gekk vel og eru starfsmenn ánægðir með breytinguna. Ráðast þurfti í nokkrar framkvæmdir við að standsetja húsnæðið þannig að það gæti hýst skrifstofur SORPU. Verkefnið heppnaðist með ágætum og var formlega flutt í maí.

Innleiðing umhverfisstaðals

ISO 14001 er alþjóðlegur staðall fyrir umhverfisstjórnunarkerfi og er innleiðing á staðlinum hafin á þremur starfsstöðvum SORPU. Um er að ræða móttöku- og flokkunarstöð í Gufunesi, urðunarstað í Álfnesi og skrifstofu. Innleiðing á öðrum starfsstöðvum mun væntanlega hefjast á árinu 2013. ISO 14001 staðallinn nær yfir stefnumótun, markmiðasetningu, framkvæmd og eftirlit allra umhverfisþátta í starfsemi SORPU. Staðallinn byggir á sama grunni og ISO 9001 gæðastjórnunarstaðallinn sem fyrirtækið hefur þegar fengið vottun samkvæmt. Staðallinn gerir kröfu um að áætlanum og verklagsreglum í umhverfismálum sé fylgt og að skráning og vistun upplýsinga uppfylli skilyrði. Starfsmenn SORPU hafa lagt í mikla vinnu við að innleiða gæðastjórnunarstaðalinn og er ekki vafi á að þeir munu fylgja eftir innleiðingu á umhverfisstjórnarstaðlinum af sömu elju.

SORPA er eitt af elstu umhverfisfyrirtækjum landsins og mun vottun samkvæmt staðlinum tryggja að

SORPA verði áfram í fararbroddi íslenskra umhverfisfyrirtækja.

Blátunna fyrir pappírúrgang

Blátunnuvæðing á höfuðborgarsvæðinu er mikið framfaraskref í umhverfismálum. Tvö sveitarfélög á höfuðborgarsvæðinu, Kópavogur og Mosfellsbær, innleiddu blátunnu við hvert heimili á árinu. Reykjavíkurborg hefur um nokkurt skeið boðið íbúum upp á blátunnu en ákvað að ganga skrefinu lengra á árinu og leggja bann við því að pappír og skilgjaldskyldar umbúðir væru settar í tunnu með almennum heimilisúrgangi.

Samkomulag náðist við ofangreind sveitarfélög um að SORPA kæmi með sýnilegum hætti að innleiðingu þessa nýja fyrirkomulags og tryggði þannig samræmi milli sveitarfélaganna. SORPA lagði til límmiða í „blátunnu“ sveitarfélaganna sem og límmiða í „orkutunnu“. Orkutunna er samheiti yfir það sem áður var kallað „svört eða grá“ tunna sveitarfélaganna en lögð er áhersla á að úr þeirri tunnu sé einnig endurnin úrgangur, bæði málmflokkun og síðan er unnið ökutækjaeldsneyti úr hauggasinu frá urðunarstaðnum (metan).

Lausnir sem henta íslenskum aðstæðum

Stöðug þróun er í úrgangsmálum og fylgjast starfsmenn SORPU vel með þróun í málaflöknum, t.d. með þátttöku í sýningum, þróunarverkefnum og með því að vera í góðu sambandi við birgja og þá aðila erlendis sem fremstir geta talist á þessu sviði. Flokkunarbandið BYLGJA og flokkun á málmum er m.a. afrakstur slíkrar vinnu. Leitast er við að finna tækni og tæki sem henta við íslenskar aðstæður og gerir okkur kleift að bjóða sveitarfélögum og íbúum þeirra, leiðir til einföldunar á söfnun, flokkun og vinnslu úrgangs – íbúum til hagræðingar og aukinna þæginda.

Bygging gas- og jarðgerðarstöðvar í Álfsnesi er eitt af þeim framtíðarverkefnum sem unnið er að. Hugmyndir að fjármögnunarleiðum hafa verið kynntar eigendum en verkefnið bíður nú eftir að endanleg staðsetning verði ákveðin. Þegar allt liggur fyrir mun byggingartími vera um 18 mánuðir. Um leið og tekin verður í notkun gas- og jarðgerðarstöð mun ferli í móttökustöð einnig breytast en nákvæm útfærsla á því liggur ekki fyrir. Bygging gas- og jarðgerðarstöðvar er tæknileg lausn á þeim hvímléiða lyktarvanda sem skapast við ákveðnar veðuráðstæður í Leirvogstungu. Markvisst hefur verið unnið að endurbótum í Álfsnesi m.a. með byggingu á yfirbyggðri móttöku fyrir lyktarsterkan úrgang, verklagi hefur verið breytt, haldið er úti vakt allar helgar yfir sumartímann og urðunarstálinu er lokað um helgar yfir sumartímann. Aðgerðirnar hafa skilað ágætum árangri en hins vegar er erfitt að eiga við almennt veðurfar. Fenginn var erlendur óháður aðili til að meta hugsanlegt lyktarvandamál frá fyrirhugaðri gas- og jarðgerðarstöð og eru niðurstöðurnar ótvíræðar. Bygging gas- og jarðgerðarstöðvar er hin tæknilega lausn á vandamálinu. Því fyrr sem farið er í þessa framkvæmd því fyrr er hægt að vinna á vandamálinu svo vel sé.

Samræmd þjónusta á suðvesturhorni landsins

Á árinu hefur framtíðarhópur Sambands sveitarfélaga á höfuðborgarsvæðinu (SSH) unnið að gerð eigendastefnu fyrir byggðasamlögin hér á höfuðborgarsvæðinu. Samhliða hafa farið fram viðræður við Sorpstöð Suðurlands um hugsanlega sameiningu byggðasamlaganna eða langtíma samning. Er vonast til að þessari vinnu ljúki fljótlega á árinu 2013.

Á vettvangi sorpsamlaga sveitarfélaganna á suðvesturlandi (SORPU, SOS, Sorpeyðing Suðurnesja

sf. og Sorpurðunar Vesturlands hf.) er starfandi samráðsnefnd sem sér um að fylgja eftir málum er varða sameiginlega svæðisáætlun um meðhöndlun úrgangs sem öll sveitarfélögin á svæðinu samþykktu árið 2009 (sjá www.samlausn.is). Eitt af höfuðmarkmiðum er samræming í þjónustu og endurvinnsluleiðum – „Að tala einum rómi“ og er sú vinna vel á veg komin. Flest sveitarfélögin á svæðinu eru komin með fjöltunnulausnir fyrir sína íbúa og skilaboðin samræmd í flestum tilfellum. Á vegum nefndarinnar hafa einnig verið skoðaðar minni gasgerðarstöðvar sem hentað gætu í dreifbýli og sérstaklega hefur verið skoðað að framleiða brenni (svokallað „Solid Dervied Fuel“) sem nýta mætti á köldum svæðum til húshitunar og/eða rafmagnsframleiðslu í stað innfluttrar olíu. Samráðsnefndin kallaði einnig eftir hugmyndum sveitarfélaganna um hugsanlegt framtíðar athafna- og urðunarsvæði innan sinna marka og voru haldnir fundir á öllum svæðunum til að fylgja þeirri fyrirspurn eftir. Því miður er uppskeran rýr sem í raun endurspeglar hve staðsetning framtíðar athafna- og urðunarsvæða er viðkvæmt málefni.

Starfsemi SORPU vekur áhuga erlendis

Mikið hefur verið um heimsóknir skóla og fyrirtækja til SORPU á árinu, erlendir sem innlendir aðilar óska eftir kynningu á starfsemi fyrirtækisins og fyrirkomulagi úrgangsmála hér á landi. Jafnvel koma hér í heimsókn ráðamenn stórpjóða eins og Kína sem vilja kynna sér hvernig SORPA gerir hlutina. Metanvinnsla SORPU og framleiðsla á ökutækjaldsneyti vekur hvað mesta athygli og síðan það kynningar- og fræðslustarf sem fyrirtækið stendur fyrir. Vekur sérstaka athygli hve vel hefur heppnast til með endurvinnslu á úrgangi frá heimilum þó íbúar séu ekki plagaðir með mörgum ílátum og mjög flóknum flokkunarleiðbeiningum.

Endurvinnsla til styrktar líknarmálum

Eitt ánægjulegasta verkefni framkvæmdastjóra á hverju ári er að afhenda styrki frá Góða hirðinum. Í september styrkti SORPA nokkur líknarfélög um tæpar 10 milljónir króna og í jólamánuðinum var önnur úthlutun upp á 14 milljónir. Þennan frábæra árangur má m.a. þakka góðu samstarfi og dugnaði starfsmanna endurvinnslustöðva og Góða hirðisins. Síðast en ekki síst má þakka þennan árangur íbúum á höfuðborgarsvæðinu sem eru mjög áhugasamir um að skila hlutum sem eiga sér framhaldslíf í gáma Góða hirðisins á endurvinnslustöðvunum. Ekki má gleyma þeim fjölbreytta hópi viðskiptavina sem verslar í verslun Góða hirðisins og tryggir að hægt er að úthluta styrkjum til góðra verkefna. Við erum þess fullviss að þessir styrkir koma að góðum notum í þeim fjölmörgu og fjölbreyttu verkefnum sem hlutu styrki að þessu sinni.

Björn H. Halldórsson,
framkvæmdastjóri



Deildarstjórar



Bjarni Gnýr Hjarðar

Yfirverkfræðingur þróunar- og tæknideildar og urðunarstaðar



Jón Ólafur Vilhjálmsson

Stöðvarstjóri móttökustöðvar í Gufunesi



Ragna I. Halldórsdóttir

Deildarstjóri umhverfis- og fræðsludeildar og gæðastjóri



Ásmundur Reykdal

Rekstrarstjóri endurvinnslustöðva SORPU



Sigríður Björg Einarsdóttir

Skrifstofustjóri og formaður verslunarstjórnar Góða hirðisins

Stjórn SORPU bs. 2012



Oddný Sturludóttir

formaður stjórnar,
fulltrúi Reykjavíkur



Ómar Stefánsson

varaformaður stjórnar,
fulltrúi Kópavogs



Margrét Gauja Magnúsdóttir

fulltrúi Hafnarfjarðar



Páll Hilmarsson

fulltrúi Garðabæjar



Hjördís Jóna Gísladóttir

fulltrúi Álftaness



Herdís Sigurjónsdóttir

fulltrúi Mosfellsbæjar



Bjarni Torfi Álfþórsson

fulltrúi Seltjarnarness

VARIG
COMPRIMATOR

59
207601

GEFUM G
LOGNUM
PROSOC
Part of Proline Group AS
S: 571-0300
MATEK84





Hlutverk og meginmarkmið

2

Byggðasamlagið SORPA var stofnað árið 1991 og er í eigu sveitarfélaganna sjö á höfuðborgarsvæðinu; Reykjavíkur, Kópavogs, Hafnarfjarðar, Garðabæjar, Álftaness, Mosfellsbæjar og Seltjarnarness. (Sam-eining Álftaness og Garðabæjar varð ekki fyrr en í janúar 2013).

Hlutverk SORPU

Hlutverk SORPU bs. er að annast meðhöndlun úrgangs fyrir öll sveitarfélögin sem aðild eiga að SORPU, svo sem að starfrækja urðunarstað og móttökustöð, byggja og reka endurvinnslustöðvar, þróa nýjar aðferðir til þess að vinna verðmæti úr úrgangsefnum, annast eyðingu hættulegra úrgangsefna, framleiða og selja eldsneyti og orku úr úrgangi, fylgjast með tækniþróun á sviði úrgangseyðingar og

endurvinnslu, gerð svæðisáætlunar sbr. lagakröfu hverju sinni og kynna gildi umhverfissjónarmiða í meðhöndlun úrgangs.

SORPA sér ekki um sorphirðu, hvorki hjá almenningi né fyrirtækjum, fyrirkomulag sorphirðu er ákveðið í hverju sveitarfélagi fyrir sig, en samkvæmt stofnsamningi hefur SORPA frumkvæði og tillögurétt að samræmingu og hagræðingu.

Stjórnsýsluleg staða

SORPA er starfsleyfis skylt fyrirtæki skv. ákvæði 20. greinar reglugerðar nr. 785/1999 um atvinnustarfsemi sem getur haft í för með sér mengun, samanber lög nr. 7/1998, um hollustuhætti og mengunarvarnir. Starfsleyfi nær til staðsetningar, eðlis og umsvifa starfseminnar.

Heilbrigðiseftirlit Reykjavíkur veitir starfsleyfi og hefur eftirlit með móttöku- og flokkunarstöð í Gufunesi og sér Umhverfisstofnun um að veita starfsleyfi og eftirlit með urðunarstaðnum í Álfsnesi.

Starfsleyfi og eftirlit með endurvinnslustöðvum SORPU veita:

Í Reykjavík: Heilbrigðiseftirlit Reykjavíkur.

Í Kópavogi og Garðabæ: Heilbrigðiseftirlit Hafnarfjarðar- og Kópavogssvæðis.

Í Mosfellsbæ: Heilbrigðiseftirlit Kjósarsvæðis.

Dótturfyrirtæki SORPU er Metan hf. og heldur byggðasamlagið 64,6% eignarhlut í félaginu.



Stjórn SORPU frá 1.1. 2012-14.2. 2012

Sveitarfélag

Reykjavík
Kópavogur
Hafnarfjörður
Garðabær
Mosfellsbær
Seltjarnarnes
Álfanes

Aðalmenn

Oddný Sturludóttir, formaður
Hafsteinn Karlsson, varaformaður
Margrét Gauja Magnúsdóttir
Páll Hilmarsson
Herdís Sigurjónsdóttir
Bjarni Torfi Álfþórsson
Hjördís Jóna Gísladóttir

Varamenn

Einar Örn Benediktsson
Aðalsteinn Jónsson
Guðrún Ágústa Guðmundsdóttir
Áslaug Hulda Jónsdóttir
Hafsteinn Pálsson
Guðmundur Magnússon
Snorri Finnlaugsson

Stjórn SORPU frá 14.2. 2012-26.09. 2012

Sveitarfélag

Reykjavík
Kópavogur
Hafnarfjörður
Garðabær
Mosfellsbær
Seltjarnarnes
Álfanes

Aðalmenn

Oddný Sturludóttir, formaður
Ómar Stefánsson, varaformaður
Margrét Gauja Magnúsdóttir
Páll Hilmarsson
Herdís Sigurjónsdóttir
Bjarni Torfi Álfþórsson
Hjördís Jóna Gísladóttir

Varamenn

Einar Örn Benediktsson
Aðalsteinn Jónsson
Guðrún Ágústa Guðmundsdóttir
Áslaug Hulda Jónsdóttir
Hafsteinn Pálsson
Guðmundur Magnússon
Snorri Finnlaugsson

Stjórn SORPU frá 26.09. 2012 - 31.12. 2012

Sveitarfélag

Reykjavík
Kópavogur
Hafnarfjörður
Garðabær
Mosfellsbær
Seltjarnarnes
Álfanes

Aðalmenn

Oddný Sturludóttir, formaður
Ómar Stefánsson, varaformaður
Margrét Gauja Magnúsdóttir
Páll Hilmarsson
Hafsteinn Pálsson
Bjarni Torfi Álfþórsson
Hjördís Jóna Gísladóttir

Varamenn

Einar Örn Benediktsson
Aðalsteinn Jónsson
Guðrún Ágústa Guðmundsdóttir
Áslaug Hulda Jónsdóttir
Bryndís Haraldsdóttir
Guðmundur Magnússon
Snorri Finnlaugsson

Stjórn SORPU bs.

Aðalstjórn byggðasamlagsins skipa 7 fulltrúar, einn frá hverju aðildarsveitarfélagi og skal hann vera aðalmaður í sveitarstjórn eða framkvæmdastjóri sveitarfélags. Sömu skilyrði gilda um varamenn sem hver sveitarstjórn tilnefnir. Kjörtímabil stjórnarinnar eru tvö ár í senn frá upphafi kjörtímabils sveitarstjórna. Stjórnin skiptir sjálf með sér verkum og skal formennska skiptast á milli aðildarfélaganna.

Stjórnarmenn fara með hlutfallslegt atkvæðavægi í samræmi við íbúafjölda þess sveitarfélags sem þeir eru fulltrúar fyrir. Atkvæðavægi endurskoðast í byrjun hvers árs miðað við íbúatölu aðildarsveitarfélags hinn 1. desember árið á undan.

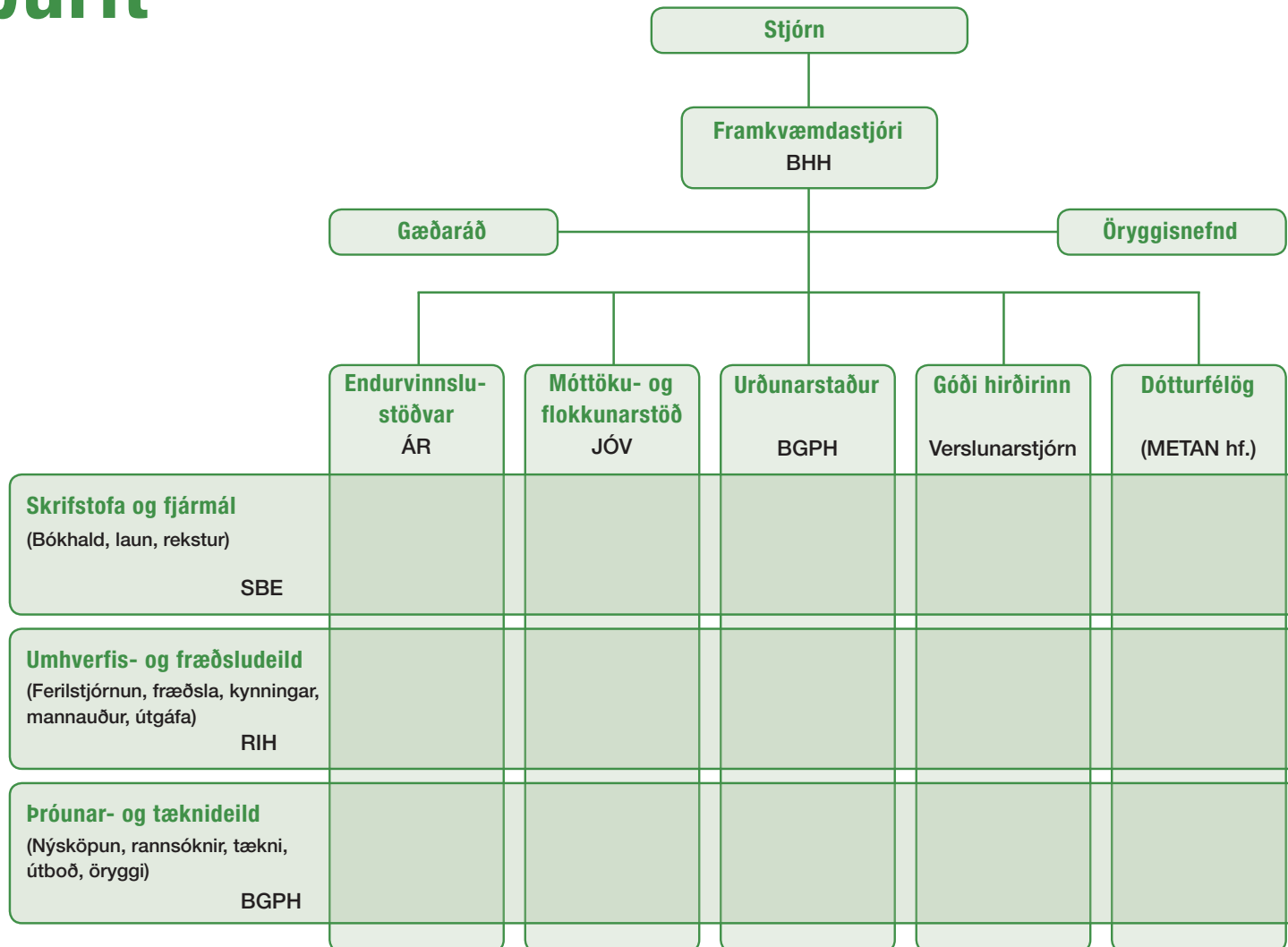
Hlutverk stjórnar er að hafa stöðugt og ítarlegt eftirlit með öllum rekstri byggðasamlagsins, sjá um að fylgt sé lögum og reglugerðum, sem starfsemin heyrir undir og sjá um að gerðar séu áætlanir um rekstur félagsins til skemmri og lengri tíma. Stjórnin gætir þess að nægilegt eftirlit sé með bókhaldi og fjármunameðferð og ákveður gjaldskrá fyrir þjónustu byggðasamlagsins.

Kjörtímabil stjórnar er tvö ár og hófst 25. júní 2010. Í upptalningu hér til hliðar má sjá skipan stjórnar árið 2012. Ómars Stefánsson kom inn í byrjun árs í stað Hafsteins Karlssonar fyrir Kópavog. Hafsteinn Pálsson kom inn sem varamaður fyrir Mosfellsbæ, en í lok árs kom hann inn sem aðalmaður í stað Herdísar Sigurjónsdóttur og Kolbrún G. Þorsteinsdóttir kom inn sem varamaður í stað Hafsteins.

Gjaldskrá

Gjaldskrá byggðasamlagsins er endurskoðuð tvisvar á ári og byggjast forsendur breytinga á byggingavísitölu og launavísitölu hverju sinni. Verðskrá nokkurra endurvinnsluefna er endurskoðuð oft og getur tekið breytingum í ljósi gengisþróunar,

Skipurit



samningsverða við móttökuaðila og endurgreiðslur Úrvinnslusjóðs.

Stjórn Metan ehf.

SORPA eignaðist allt hlutfé í Metan hf. á árinu. Félaginu var breytt í Metan ehf. á aðalfundi og sitja nú þrjú fulltrúar SORPU í stjórn félagsins. Stjórnarmenn í Metan ehf. eru Oddný Sturludóttir formaður, Margrét Gauja Magnúsdóttir og Ómar Stefánsson. Í kjölfar sáttar Metan hf. og SORPU við Samkeppniseftirlitið, hætti Metan hf. afskiptum af sölu á metani og skýrir það minnkandi rekstrarreikning.

Hlutfé Metan ehf. þann 31. desember 2012 er 47 milljónir.

Nefndir

Framkvæmdastjóri SORPU bs. á sæti í verkefnisstjórn Sambands íslenskra sveitarfélaga um úrgangsmál og er formaður verkefnisstjórnar.

Ársfundur

Ársfundur SORPU bs. var haldinn föstudaginn 23. nóvember 2012. Fundurinn fór fram í Álfnesi og hægt er að lesa fundargerð aftar í ársskýrslunni.



Samráðshópur stjórnar SORPU bs. og Samtaka atvinnulífsins

Hópurinn starfar áfram og kemur saman þegar nauðsyn krefur.

Samstarfsverkefni

Svæðisáætlun um meðhöndlun úrgangs er samstarfsverkefni SORPU bs., Sorpstöðvar Suðurlands bs., Sorpeyðingarstöðvar Suðurnesja sf. og Sorpurðunar Vesturlands hf. Áætlunin var staðfest af öllum sveitarfélögum á starfssvæði þessara fyrirtækja á árinu 2009 (sjá www.samlausn.is). Nú er unnið að framkvæmd einstakra þátta þessarar svæðisáætlunar og er samræming á því verki á höndum sérstakrar samráðsnefndar ofangreindra fyrirtækja. Fyrir hönd SORPU bs. sátu í þeirri nefnd árið 2012 Oddný Sturludóttir sem var formaður nefndarinnar og Herdís Sigurjónsdóttir, auk þess sem bæði fram-

kvæmdastjóri og yfirverkfræðingur sitja fundi samráðshópsins.

Rekstraráætlun og afskriftir

Tekjuáætlun byggðasamlagsins gerði ráð fyrir móttöku og meðhöndlun hjá SORPU bs. upp á 148.000 tonnum úrgangs með svipaðri dreifingu á gjaldflokkum og árið 2011. Niðurstöðutala varð rúm 153 þús. tonn sem er rúm 3,7% frávik frá áætlun. Móttekið og meðhöndlað magn í Gufunesi var 84.378 tonn (77.107 tonn árið 2011) og á urðunarstaðnum var samtals tekið við 131.116 tonnum, þar af 64.555 tonnum af böggðuðum úrgangi úr móttökustöð.

Framlag fyrir fjármagnsliði og afskriftir var 167,0 m.kr (152,2 m.kr árið 2011) sem er 10% (11% árið 2011) af veltu án endurvinnslustöðva.

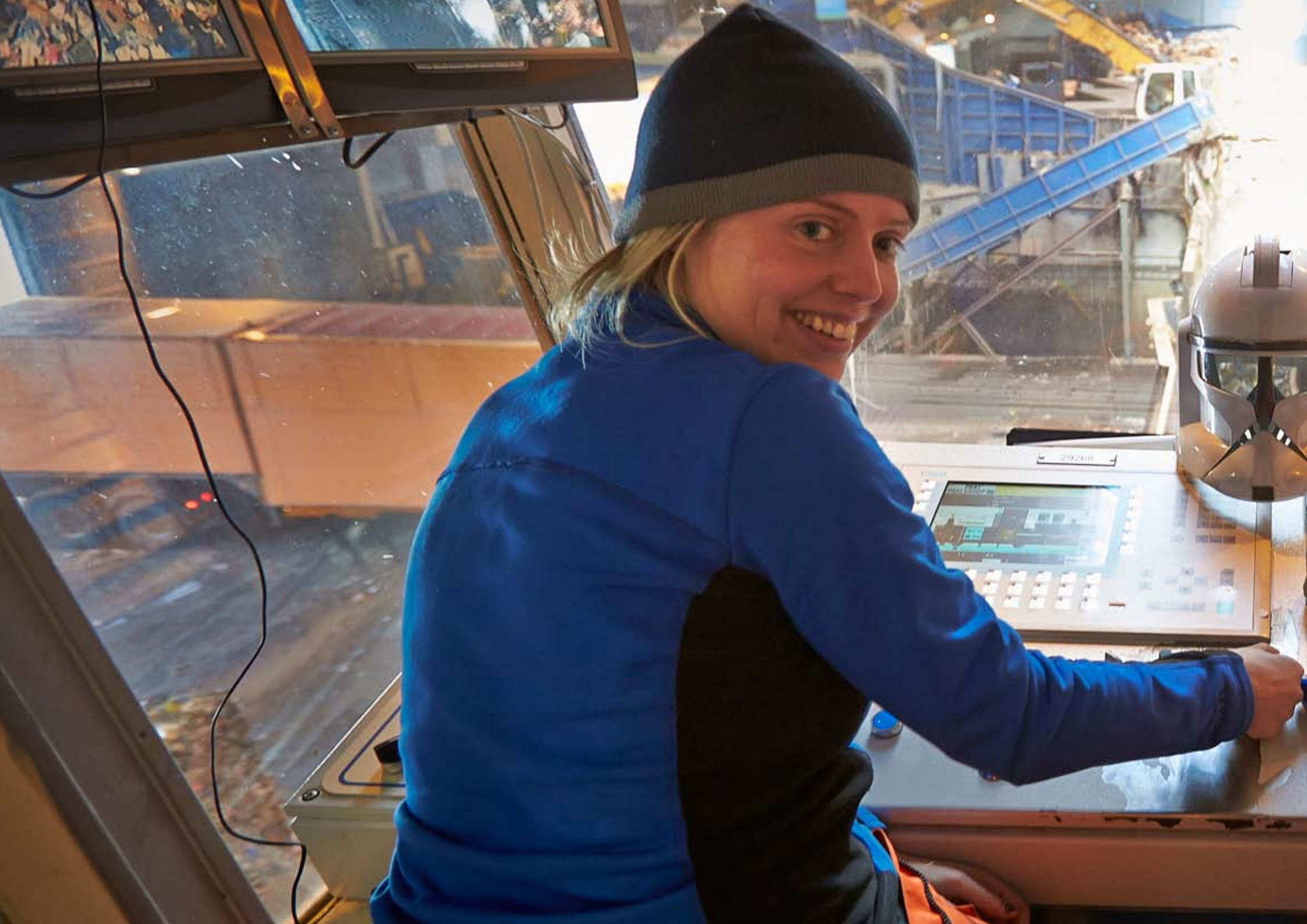
Að teknu tilliti til afskrifta og fjármagnsliða var bókfærður hagnaður 21,8 m.kr (28,6 m.kr. árið 2011).

Helstu kennitölur úr rekstri Metans hf.

	2012	2011
Rekstrartekjur ársins námu	10.536	49.856 m.kr.
Rekstrarniðurstaða var	808	12.976 þ.kr.
Veltufjárlutfall	12,4	10,1
Eigið fé sem hlutfall af heildarfjármagni	95,1%	92,6%

Helstu kennitölur samlagsins

	2012	2011	2010	2009	2008
Veltufjárlutfall	1,40	1,52	1,46	0,91	1,20
Eiginfjárlutfall	69,11%	68,63%	65,65%	61,08%	58,70%
Arðsemi eigin fjár	1,70%	2,31%	3,29%	5,73%	0,38%
Ársverk	89	89	85	86	99





Móttökustöð

3

Rekstur og starfsemi móttökustöðvar

Mest allur úrgangur frá heimilum og rekstraraðilum á höfuðborgarsvæðinu og af Suðurlandi berst í móttökustöðina í Gufunesi. Mikið berst af iðnaðarúrgangi frá rekstraraðilum og hafa endurvinnsluefni í auknum mæli borist frá öðrum landshlutum.

Á árinu jókst magn „Blátunnuefnis“ verulega í móttökustöðinni þegar Mosfellsbær og Kópavogur tóku upp sérsöfnun á pappír og pappa með blárritunnu við öll heimili. Þá hefur nánast allt Suðurlandið að Mýrdalssandi tekið upp Blátunnu að undanskyldu Hveragerði og Skeiða- og Gnúpverjahreppi.

Nú er vélrænn flokkunarbúnaður fyrir málma farinn að vinna með góðum árangri en hann nær nálægt 58% af þeim málmum sem ætla má að séu í heimilis-sorpi, skv. nýjustu rannsóknunum, en markmiðið er að komast yfir 60%.

Timbur sem berst til móttökustöðvarinnar fer til endurvinnslu í Elkem á Grundartanga og er það notað sem kolefnisgjafi í framleiðslu járnblendis og er þannig dregið úr innflutningi kola erlendis frá. En skortur hefur verið á hreinu timbri til þeirrar vinnslu á árinu.

Þeim viðskiptavinum sem komu í móttökustöðina fækkaði um 2% en magnið sem skilað var jókst um 3,96% á milli árána 2011 og 2012.

Starfsleyfi móttökustöðvar rann út í lok árs en umsókn og vinnsla við endurnýjað starfsleyfi fór í auglýsingaferli í byrjun árs 2013. Á meðan fékk móttökustöðin bráðabirgðaleyfi frá umhverfisráðherra til nokkurra mánaða á meðan unnið er að frágangi næsta leyfis.

Starfsmannahald

Starfsmannavelta í móttökustöðinni hefur verið nokkur á árinu en mikill meirihluti starfsmanna er

búinn að starfa í þó nokkur ár. Það er mjög gott að starfsmannavelta sé innan eðlilegra marka og vanir menn að störfum til að vinnslan verði sem jöfnust. Ekkert vinnuslys varð á árinu sem olli fjarveru frá vinnu, en áttak var á síðasta ári í slysavörnum.

Heildarfjöldi ársverka á báðum sviðum móttökustöðvar var: 18,05 en það er aukning um 0,43 á árinu.

Fastir starfsmenn á vinnslusviði eru 10, auk verkstjóra.

Á viðhaldssviði vinna 2 fastir starfsmenn að jafnaði.

Sjö ungmenni hafa verið í vinnu yfir sumarmánuðina við hreinsun og snyrtingu á útisvæði.

Viðhald á búnaði

Viðhaldi á búnaði var sinnt eins og venjulega og unnið áfram að þróun á vélbúnaði til aukinnar endurvinnslu. Betrubætur voru gerðar á þeim búnaði sem fyrir er með öryggi að leiðarljósi. Viðhaldi er sinnt af starfsmönnum viðhaldssviðs.

Vélbúnaðurinn er farinn að eldast og viðhald af þeim sökum að aukast og er því brýnt að huga að framtíðarlausnum, m.t.t. hvaða búnaður hentar best fyrir það efni sem berst í stöðina. Það er þó ljóst að alltaf verður þörf fyrir pressur fyrir endurvinnsluefni sem er sent erlendis.

Tafla 3.1. Gangtími véla við áramót í klst

Vél	2012	2011
Rósa	1.622	8.026
Pála	15.456	15.011
Linda	31.452	30.050
Herkúles sorphakkavél	4.531	3.226
Timburtætari	15.038	12.350
Forbrjótur	10.399	7.711

Fyrirbyggjandi viðhald tekur þó alltaf mestan tíma. Við allar breytingar eru fengnir verktakar þar sem starfsmenn viðhaldsdeildar hafa nóg að starfa við að sinna þeim vélakosti sem er stöðugt í gangi og þarf töluvert viðhald og þjónustu. Það er reynsla okkar að úrgangur, þá einkum plast, fer ekki vel með vélar, hversu góðar sem þær annars eru.

Húsnæði og umhverfi

Útisvæði

Vigtar eru hreinsaðar að vori og hausti. Verktaki lætur sópa og þvo plön eftir því sem ákveðið er af verkstjóra eða einu sinni til tvisvar í mánuði.

Hreinsun á sandi í sandsíum er þannig að tekið er úr fitugildru og setþróm með hreinsibíl eftir sjónmati en þær virka sem fitu- og soragildra. Hægt er að loka fyrir frárennslið út úr gildrunum ef eitthvað óvænt kemur fyrir og er þannig hægt að koma í veg fyrir að mengun berist í fráveitukerfi.

Tafla 3.2. Vatnsnotkun (tonn)

	2012	2011
Kalt vatn	18.579	30.841
Heitt vatn	35.122	29.037

Notkun á heitu vatni jókst verulega vegna mikilla snjóá og kulda á síðasta vetri, á meðan notkun á köldu vatni minnkaði, en notkunin fer mjög mikið eftir hversu mikið frost er á veturnar. Ef kalt er þarf að blanda þvottavatnið með heitu vatni. Á árinu var hreinsunarátak í stöðinni að innan þar sem teknir voru veggir og gafflar og verður haldið áfram með það verkefni á næsta ári. Hafinn var undirbúningur að byggingu skála við húsið svo að hlaða megi endurvinnsluefni í gáma án þess að fara með baggana út. Er það

Tafla 3.3. Innvegið magn úrgangs (tonn)

	2012	2011
Á árinu var alls tekið á móti	80.204	77.107
<i>Frá eftirtöldum aðilum:</i>		
Frá sorphirðu sveitarfélaga (ekki Hfj.)	30.112	30.896
Blátunnuefni sveitarfélaga (SORPA)	1.984	751
Frá grenndargámum	2.119	2.159
Frá endurvinnslustöðvum	15.228	13.709
Frá öðrum sorpsamlögum	5.968	6.918
Frá söfnunarfyrirtækjum	15.344	14.486
Frá öðrum	9.451	8.189

Tafla 3.4. Til endurvinnslu frá móttöku- og flokkunarstöð (tonn)

	2012	2011
Til endurvinnslu/ endurnota erlendis	12.686	7.225
Til endurvinnslu innanlands	5.877	8.106
Endurvinnsluefni alls	18.562	15.331

bráðnaðsynlegt til að geta hlaðið gámana í miklu roki og munu þau þríf sem óhjákvæmileg eru vegna foks.

Snyrting umhverfis húsið er með svipuðum hætti frá ári til árs. Skólafólk hefur séð um að snyrta umhverfi móttökustöðvar og slá grasflatir sem tilheyrðu Áburðarverksmiðjunni áður.

Afgreiðslutími

Afgreiðslutími móttöku- og flokkunarstöðvar er alla virka daga frá 07.30 - 17.00.

Á laugardögum er opið frá 8.00 til 11.00, einungis fyrir handhafa viðskiptakorts.

Verktakar

G.T. Verktakar eru með alla vélavinnu og flutninga fyrir móttökustöðina samkvæmt tilboði, sem gildir til 31. mars 2015.

Erlend samskipti

SORPA hefur í gegnum árin verið í viðskiptum við IL Recycling í Svíþjóð um kaup á endurvinnsluefnum og eru verðin byggð á útboði er SORPA stóð fyrir og afhendir SORPA hráefnin við verksmiðjudyr í Gufunesi. SORPA hefur einnig sent blandað umbúðaplast frá heimilum til IL Recycling.

Rannsóknarverkefni um samsetningu húsasorps

Á hverju ári (frá árinu 1994) er framkvæmd rannsókn á innihaldi húsasorps, þ.e. sorp sem kemur úr sorptunnum aðildarsveitarfélaga SORPU. Þar eru greind sýni úr sorphirðubílum eftir hverfum í á annan tug undirflokk. Einnig er tekið til skoðunar efni sem kemur frá fyrirtækjum og endurvinnslustöðvum SORPU. Samkvæmt Evrópureglugerðum og endurbætttri skráningu á uppruna úrgangs til urðunar, skráir SORPA úr hvaða póstnúmeri úrgangurinn berst.

Markmiðið með þessum rannsóknnum er að fylgjast betur með hvað urðað er á urðunarstað SORPU í Álfnesi.



Velkomin á endurvinnslustöð

Opð: Virka daga, 12.30–19.30 | Aðli Breiðhella 8–10, Hafnarfirði
Helgar, 12.00–18.30 | er opin alla virka morgna frá 08.00

Flakki: Tökum á móti flakkuðum úrgangi til endurvinnslu.
Sjá flakkunarmálur á sorpa.is

Fyrirtæki m er bent á mótakustöðina í Gufunesi með stærri
forma og sjála spilliefnum til viðurkennðra mótakustöðila

Öryggi: Eðm ernt á dýrgæta fullorðinna



SORPA

www.sorpa.is

↑
5KM
INN



Endurvinnslustöðvar

4



Eftir mögur ár í kjölfar hrunsins, sem mætt var með styttingu á þjónustutíma, styttingu vinnutíma og fækkun starfsmanna, er árið 2012 annað árið í röð, þar sem umtalsverð aukning varð á úrgangsmagni, á endurvinnslustöðvum SORPU bs. Í reynd annað stærsta árið frá upphafi.

Magntölur

Tekið var á móti samtals 35.337 tonnum, (31.503 tonn árið 2011) sem er aukning um 12,17% frá fyrra ári. Til samanburðar má nefna að heimilisúrgangur, sem safnað var á vegum sorphirðu sveitarfélaganna á höfuðborgarsvæðinu árið 2012 var 34.821 tonn.

Heimsóknir á endurvinnslustöðvarnar voru 772.239 (719.399 árið 2011) sem er aukning um 7,35%.

Um árabíl, hafa endurvinnslustöðvar SORPU tekið á móti skilgjaldsumbúðum í umboði Endurvinnslunnar

hf., og er það þjónusta sem hefur verið mikilsmetin hjá viðskiptavinum stöðvanna.

Nú hefur orðið breyting þarna á, því Endurvinnslan hf. tók ákvörðun um að hætt yrði móttöku skilgjaldsumbúða á tveimur endurvinnslustöðvum, við Sævarhöfða og Dalveg. Tíminn fram til vors 2013 verður notaður til að ákveða um framhald á móttöku skilgjaldsumbúða á öðrum endurvinnslustöðvum, s.s við Breiðhelli í Hafnarfirði, Jafnaseli í Breiðholti, Ánanaustum í Reykjavík og Blíðubakka í Mosfellsbæ.

Ársverk

Ársverk á endurvinnslustöðvum voru samtals 28,42 (31 árið 2011) þ.m.t. sumarafleysingafólk og garðahópur.

Útboð

Verksamningur SORPU bs. og Íslenska gámafélagsins ehf. um gámaleigu, flutninga og losun frá endurvinnslustöðvum SORPU bs., rann út um áramótin 2012/2013.

Í maí sl. var auglýst nýtt útboð þessara verkþátta og voru tveir kostir í boði, annarsvegar að bjóða í til 3 ára, hinsvegar til 5 ára. Útboðsferlið lenti í ótrúlegustu hremmingum vegna kærumála. Þegar þeim lauk, tók stjórn SORPU bs., ákvörðun um að samið yrði til 3ja ára við lögstjóðanda. Einungis tvö fyrirtæki sendu inn verktíloboð, Gámaþjónustan hf. og Íslenska gámafélagið ehf.

12. nóvember sl. var samningur SORPU bs. og Íslenska gámafélagsins ehf. undirritaður og gildir hann frá 01.01.2013 til 31.12.2015.

Rekstur

Reksturinn var að öðru leyti með hefðbundnum hætti, aðhaldi beitt á öllum sviðum, engar ný-framkvæmdir, en áhersla lögð á að öryggisþættir væru í lagi og umhverfi og athafnasvæði stöðvanna ekki til vansa.

Um rekstrarkostnað vísast til ársreiknings, en ástæða er að nefna það, að gerð rekstraráætlana í umhverfi, sem er eins breytilegt og hér er, getur verið harla snúið þar sem stærstu rekstarliðirnir, flutningar, losun og móttökugjöld, tengjast beint móttæknu magni, kr. pr. kg.

Könnun

Í sumar var ráðinn sumarstarfsmaður, Stefán Karl Snorrason, til að framkvæma þjónustukönnun á endurvinnslustöðvunum. Niðurstaða hennar var ýtarleg og ánægjuleg og ágætis innlegg í stefnumótunarumræðu til framtíðar. Meðfylgjandi úrdráttur er um ánægju viðskiptavina endurvinnslustöðva.

Údráttur úr þjónustukönnun 2012

Ánægja viðskiptavina

Almenn ánægja viðskiptavina skiptir miklu máli hjá SORPU. Einn mikilvægasti hluti könnunarinnar snérist um það hversu ánægt fólk væri með þjónustu SORPU. Spurningin sem var varpað fram hljómaði alltaf eins: „Hversu ánægð(ur) eða óánægð(ur) ertu með þjónustuna á þessari tilteknu stöð?“ Fólk gat þá valið af fjögurra punkta skala: *mjög ánægt*, *frekar ánægt*, *frekar óánægt* eða *mjög óánægt*. Ákveðið var að taka liðinn *hvorki né út úr* hinum hefðbundna 5 punkta skala, þar sem þessi liður var ekki talinn þjóna neinum tilgangi. Þátttakendur í könnuninni gátu alltaf valið um að sitja hjá því að svara ánægjuvöginni. Einkunnin sem hver starfsstöð fær er reiknað meðaltal á 4 punkta svörnaraskalanum. Sköluð einkunn er eingöngu reiknuð út frá þeim sem eru mjög ánægðir og frekar ánægðir.

	Einkunn	Mjög ánægðir	Frekar ánægðir	Frekar óánægðir	Mjög óánægðir	Sköluð einkunn
Ánanaust	3,71	71,65%	27,83%	0,35%	0,17%	8,56
Blíðubakki	3,77	76,80%	23,20%	0,00%	0,00%	8,84
Breiðhella	3,83	83,01%	16,99%	0,00%	0,00%	9,15
Dalvegur	3,76	76,53%	22,79%	0,68%	0,00%	8,79
Jafnasel	3,73	73,20%	26,58%	0,23%	0,00%	8,65
Sævarhöfði	3,69	70,52%	28,31%	0,34%	0,84%	8,47
SAMTALS	3,74	74,53%	24,93%	0,33%	0,22%	8,70

Tafla 4.1. Ánægja þátttakenda út frá hverri endurvinnslustöð.

Af öllum sex stöðvunum kom Breiðhella lang best út úr ánægjuvöginni, eins og sjá má í töflu 4.1. Allir viðskiptavinir þar sögðust vera ánægðir með þjónustuna á stöðinni, þar sem 16,99% voru frekar ánægðir og heil 83,01% mjög ánægðir. Breiðhella endaði líka með 9,15 í lokaeinkunn og var eina stöðin til þess að fara yfir 9,00. Stöðin sem skoraði lægst var Sævarhöfði, en hún fékk 8,47 í lokaeinkunn. Samt sem áður voru 98,83% viðskiptavina ánægðir með þjónustuna þar, sem er mjög hátt hlutfall.

Þjónustan á endurvinnslustöðvum SORPU var því að skora virkilega hátt, sem segir að viðskiptavinir eru almennt séð ánægðir með SORPU.

Niðurstöðu könnunarinnar í heild má finna á heimasíðu SORPU, www.sorpa.is.

Grenndarstöðvar

Söfnun/magntölur

Það kemur skemmtilega á óvart hve góð notkunin á grenndarstöðvunum er og virðist vaxandi.

Í ár hafa sveitarfélögin á höfuðborgarsvæðinu verið að innleiða s.k. Blátunnu, þar sem íbúarnir geta látið í flokkaðan pappa/pappírúrgang, samskonar efni og flokkað er í pappírsgáma grenndarstöðvanna.

Í því sambandi væri rökrétt að magnið sem skilað er á grenndarstöðvarnar minnkaði en svo er ekki.

Árið 2012 söfnuðust samtals 2.014 tonn af pappa/pappír (1.810 t. árið 2011) og 69,2 tonn af plastumbúðum (45,5 t. árið 2011).

Nánar má sjá magntölur endurvinnslustöðva og grenndarstöðva í magntölutöflum aftar í ársskýrslunni.

Framtíð

Nú reka sveitarfélögin hér á höfuðborgarsvæðinu saman grenndargámakerfið með það að markmiði að allir íbúar svæðisins fái sömu skilaboð um flokkun úrgangs.

Möguleiki er að breyta út frá núverandi kerfi; fjölga flokkum og/eða grenndarstöðvum frá því sem nú er. Stefnt er að því á næsta ári að skoða hvaða möguleikar eru fýsilegir í stöðunni. Á endanum er það sveitarfélaganna að ákvarða hvort eða hvernig þjónustan verður á þessu sviði.

Núverandi verksamningi lýkur þann 28. febrúar 2014.



Velkomin i Álfsnes

GYMIR



Álfsnes

5

Urðunarstaður höfuðborgarsvæðisins sem SORPA rekur er í Álfsnesi, um 20 kílómetra frá móttöku- og flokkunarstöð SORPU í Gufunesi. Þangað eru flutt á sérstökum lokuðum vögnum að meðaltali yfir 300 tonn á dag af böggðum húsa- og rekstrarúrgangi og um 150 tonn á dag af óbagganlegum úrgangi. Allur úrgangur sem tekið var við í Álfsnesi árið 2012 var færður yfir vigt, sjónskoðaður og skráður samkvæmt nýju vörunúmerakerfi SORPU. Magn úrgangs er sýnt í töflu 5.1.

Til baggaðs úrgangs telst m.a. sekkjaður sláturúrgangur og úrgangur sem berst á brettum og hægt er með góðu móti að sinna með venjulegum tækjabúnaði. Magn baggaðs úrgangs jókst um 4,6% en hafði minnkað um 4,2% árið áður og telur þar inn úrgangur frá Suðurlandi samkvæmt samningi SORPU og Sorpstöðvar Suðurlands um móttöku á úrgangi og endurvinnslu. Minna magn barst sem sekkjaður úrgangur og náðist að hætta móttöku á sekkjuðum úrgangi árið 2012, nema í undantekningartilfellum.

Magntölur og endurvinnsla

Í Álfsnesi er töluverð endurvinnsla, svo sem á garðaúrgangi, gleri, hrossataði, litaðri timburflís og steinefni. Sumt efni er notað við urðunina, við vegagerð eða við gerð urðunarreina í stað jarðefna sem annars væru flutt að, t.d. gler og steinefni. Skipting urðunar og endurvinnslu í Álfsnesi kemur fram í töflu 5.1. Stefna fyrirtækisins er að minnka lífrænan úrgang sem fer til urðunar og auka hlutfall endurvinnslu.

Gasvinnsla

Í sorphaugum myndast hauggas sem er blanda af koltvísýringi (CO₂, 45%) og metani (CH₄, 54%) ásamt öðrum gastegundum í litlum mæli, svo sem brennisteinsvetni og köfnunarefnissamböndum. Hauggasið myndast þegar náttúrulegar bakteríur brjóta

Tafla 5.1. Móttaka og ráðstöfun úrgangs í Álfsnesi (tonn)

Móttekið	2012	%	2011	%	2010	%
Baggar	90.735	69,2	86.774	68,5	90.594	70,3
Óbagggað	40.382	30,8	39.913	31,5	38.291	29,7
Samtals	131.117	100,0	126.687	100,0	128.885	100,0
Ráðstafað						
Endurunnið	24.696	20,0	25.278	20,0	30.732	23,8
Urðað	106.421	80,0	101.409	80,0	98.153	76,2
Samtals	131.117	100,0	126.687	100,0	128.885	100,0

Tafla 5.2. Vargfuglaeyðing í Álfsnesi (fjöldi fugla)

	2012	2011	2010	2009	2008	2007
Svartbakur	1.481	811	1.231	1.204	761	845
Silamáður	6.483	2.605	3.562	5.644	7.744	4.318
Samtals eytt	7.964	3.416	4.793	6.848	8.505	5.163

niður lífrænt efni í haugnum og mynda hauggas. Metanið í hauggasinu er ágætlega orkuríkt, en einnig slæm gróðurhúsalofttegund, um 21 sinnum verri en koltvísýringur og er því að öðru jöfnu brennt. Gasinu í Álfsnesi er safnað með því að bora í hauginn. Boraðar voru 28 gasholur á árinu og þær tengdar nýja safnæðakerfinu sem gefur afar góða raun og því gengur gassöfnun og eldsneytisframleiðsla vel. Metanframleiðsla í Álfsnesi var um 2.010.000 Nm³ árið 2012 sem er um 60% meira magn en árið 2011. Afkastageta haugs og hreinsistöðvar er ekki fullnýtt og því gætu fleiri hagnýtt sér metan sem orkugjafa í stað innflutts eldsneytis, þó veruleg aukning sé fjórsjóránleg á árinu 2013, m.a. vegna skattávilnunar stjórnvalda og síhækkandi eldsneytisverðs. Miðað er við að afkastageta haugsins verði fullnýtt á

árinu 2014. Búnaður til að auka afhendingaröryggi á hámarks magni verður settur upp á fyrri hluta árs 2013.

Eftirlit með urðunarstað

Samkvæmt starfsleyfi skal hafa eftirlit með vargfugli á urðunarstað og eyða fugli. Meindýraeyðir sér um að halda fjölda fugla í skefjum og var fjöldi skotinna fugla eins og sjá má í töflu 5.2.

Mengunarmælingar

Samkvæmt mælingum er mengun sigvatns frá urðunarstaðnum í Álfsnesi innan viðmiðunargilda, en búist er við að lífrænt efni í sigvatni aukist í

kjölfar breyttrar móttöku á lífrænum úrgangi. Í viðauka er samantekt allra efnamælinga ársins 2012.

Lyktarverkefni

Vegna þróunar íbúabyggðar í nágrenni urðunarstaðarins í Álfsnesi var lögð áhersla á að draga úr dreifingu lyktarefna af urðunarstaðnum og bætt verklag þróað. Nýtt verklag miðar við að stjórna meira hvað berst af lyktarsterkum úrgangi inn á urðunarstaðinn, breyta móttöku á lyktarsterkum úrgangi, breyta tilhögun urðunar á böggðuðum úrgangi og að úða lyktarhamlandi efnum á úrganginn að staðaldri. Yfir sumartímenn er unnið að lyktarvörnum alla daga. Alls var dælt af sjó með lyktar-eyðandi efni um 2.096.100 lítrum og hreinum sjó 232.900 lítrum.

Móttaka á lífrænum úrgangi – Gýmir

Verulegar breytingar urðu á móttöku lyktarsterks úrgangs á árinu 2012 þegar yfirbyggð þró fyrir úrganginn var tekin í notkun. Hlaut hún nafnið Gýmir eftir nafnasamkeppni. Stefnit er að byggingu gas- og jarðgerðarstöðvar, sem gæti svarað kröfum um að draga úr urðun lífræns úrgangs á árinu 2014.

Verktakar

HJ-bílar er verktaki sem sér bæði um sorpmóttöku og urðun í Álfsnesi

en sorpmóttaka gekk vel á árinu. Ræktunarsamband Flóa og Skeiða sá um borun og frágang gashola sem skila þegar ágætu hauggasi til hreinsunar í ökutækjaeldsneyti.

Önnur verkefni

Lítill eftirspurn reyndist eftir moltu á árinu 2012 og mikið af hráefni til moltugerðar nýtt sem síuefni til lyktar-eyðingar, en einnig tekið til hliðar til síðari nota. Veðurfar var þannig að loka þurfti fyrir móttöku í um tuttugu og tvo vinnudaga.

Unnið var að uppsetningu á nýju öryggis- og eftirlitskerfi á öllum starfsstöðvum SORPU, sem verður komið í full not á urðunarstað á árinu 2013. SORPA er nú þátttakandi í þremur stærri rannsóknarverkefnum á sviði gasframleiðslu úr lífrænu efni, endurnýtingar á plasti og notkun á efnarafala til að auka nýtingu í framleiðslu eldsneytis.





Settu þér
markmið
og láttu drauma þína
rætast

Útsala
Gætt af...
TÖ
VAFRÓÐA
GÖLUG 28 HÁLTÍ



OPNUNARTÍMI
Alla v. ka daga
Kl: 12:00-18:00
Lokað um helgar

INNGANGUR

Opit virka daga
12:00-18:00
Lokað um helgar

Þessi skilti...
Hættu á...
Gætt af...
Gætt af...
Gætt af...

Þessi skilti...
Hættu á...
Gætt af...
Gætt af...
Gætt af...





INNGANGUR



Gefstu ekki upp,
velgengni í lífinu
er langhlaup

Samfélagsleg ábyrgð

6

SORPA starfar í sátt við fólk og umhverfi og hefur alltaf lagt ríka áherslu á samfélagslega ábyrgð og stuðlar að sjálfbærum gildum sem víðast í samfélaginu. Fyrirtækið skilgreinir samfélagslega ábyrgð sína út frá fjórum meginþáttum; umhverfi og lífríki, vellíðan starfsmanna, viðskiptavinum og velferð samfélagsins í heild.

Umhverfi og lífríki

SORPA er starfsleyfis skylt fyrirtæki og er starfsemi háð eftirliti heilbrigðisyfirvalda. SORPA hefur eftirlit og stýringu með þýðingarmiklum umhverfisþáttum og skilar grænu bókhaldi árlega (sjá kafla um Grænt bókhald). Allar starfsstöðvar SORPU starfa auk þess samkvæmt vottuðu gæðastjórnunarkerfi ISO 9001 og er vottunin staðfesting á faglegum og öguðum vinnubrögðum starfsmanna SORPU við móttöku, meðhöndlun og ráðstöfun úrgangs.

Í tengslum við uppbyggingu gæðastjórnunarkerfisins var unnið að hönnun og upptöku nýs heildstæðs vörunúmerakerfis fyrir fyrirtækið með áherslu á að mæta kröfum um rekjanleika úrgangs. Ennfremur voru reglur um flokkun og móttöku úrgangs á starfsstöðvum SORPU endurskoðaðar og samræmdar. Farið var af stað með innleiðingu á umhverfisstjórnunarskiðunum ISO 14001 á þremur starfsstöðvum SORPU árið 2012 en staðallinn nær yfir stefnumótun, markmiðasetningu, framkvæmd og eftirlit allra umhverfisþátta SORPU. Kröfur eru gerðar um að áætlunum og verklagsreglum í umhverfismálum sé fylgt og að skráning og vistun upplýsinga uppfylli skilyrði. SORPA er eitt af elstu umhverfisfyrirtækjum landsins og mun staðallinn tryggja stöðugar umbætur í umhverfisstarfinu.

Fjöldmörg og spennandi þróunarverkefni í umhverfismálum eru unnin innan fyrirtækisins. Má þar nefna þróun í móttöku og vélflokkun á pappírúrgangi, vélflokkun á málmum, samstarf við Elkem Ísland

um notkun á timburflís, notkun kurlaðra hjólbarða á urðunarstaðnum, framleiðslu á metani úr hauggasi og mörg fleiri áhugaverð nýsköpunarverkefni.

Vellíðan starfsmanna

SORPA statar af öflugum hópi af metnaðarfullu og hæfileikaríku starfsfólki og er starfsaldur í fyrirtækinu hár eða 7,3 ár. Lagt er uppúr jafnvægi milli vinnu og einkalífs og er starfsfólk hvatt til að stunda heilbrigðan lífsstíl. Því veitir SORPA styrki til líkamsræktar og býður uppá árlegar heilsufarsmælingar. Starfsfólki gefst kostur á sí- og endurmenntun til að auka þekkingu og menntun, ásamt því að fá tækifæri til að taka þátt í þróun nýrra leiða til að endurbæta starfsemi fyrirtækisins. Allir nýir starfsmenn fá nýliðafræðslu um aðrar deildir fyrirtækisins og öðlast við það meira sjálfstæði sem auðveldar aðlögun í nýju starfi. Mikilvægur þáttur í starfi fyrirtækisins er aðbúnaður og öryggismál starfsmanna og vinnur sérstök öryggisnefnd ötullaga að reglubundnu eftirliti og umbótum.

Viðskiptavinir

SORPA bs. er þjónustufyrirtæki sem sérhæfir sig í móttöku og rétttri meðhöndlun úrgangs frá bæði íbúum og fyrirtækjum. SORPA hefur væntingar og óskir bæði eigenda og viðskiptavina að leiðarljósi í allri starfsemi fyrirtækisins. Markmið SORPU er að halda áfram að þjóna viðskiptavinum sínum vel og leitast SORPA ávallt við að bæta þjónustu fyrirtækisins við viðskiptavini sína, báðum aðilum til hagsbóta. SORPA er leiðandi fyrirtæki í móttöku úrgangs og endurvinnslu og með fjölbreyttri þjónustu stuðlar SORPA að jákvæðari upplifun og aukinni meðvitund viðskiptavina um hvernig þeir geti haft áhrif á umhverfið á jákvæðan hátt. Þetta er gert með aðgengilegum starfsstöðvum þar sem vel er tekið á móti viðskiptavinum af þjálfuðu starfsfólki sem er boðið og búið til að leiðbeina við flokkun.

Heimasíða SORPU, sorpa.is, hefur í gegnum árin tekið stöðugum breytingum samkvæmt þörfum viðskiptavina en SORPA hefur ávallt lagt mikið uppúr því að taka vel á móti ábendingum um það sem vel er gert og það sem betur má fara. Heimasíðan er fyrst og fremst hugsuð sem upplýsingamiðill um starfsemi fyrirtækisins og til að svara þeim spurningum sem vakna í hugum almennings um þjónustuna. Haustið 2012 hófust endurbætur á síðunni og stefnt er að því að vorið 2013 fari nýja síðan í loftið og muni hún svara þeirri miklu eftirspurn sem er orðin í aðgengi vefsíða fyrir spjaltdölvur og snjallsíma.

Velferð samfélagsins

Árlega leggur fyrirtækið metnað í að styðja íslenskt samfélag með því að veita fjölmörgum verkefnum sem tengjast mannúð, menningu og listum, menntun og íþróttá- og æskulýðsmálum fjárhagslegan stuðning. Árið 2012 voru alls veittar 3,3 milljónir í samfélagslega styrki. Voru þeir veittir til ýmissa samtaka og félagsstarfa í formi smástyrkja til að stuðla að áframhaldandi starfi þeirra.

Góði hirðirinn

SORPA hefur undanfarin 19 ár átt farsælt samstarf við íbúa og líknarfélög á höfuðborgarsvæðinu um endurnýtingu nytjamuna sem annars færu í urðun. Á endurvinnslustöðvum SORPU eru sérstakir nytjagámar þar sem almenningur getur losað sig við gamla hluti sem enn hafa óskert notagildi. Þessir hlutir fara svo í sölu hjá Góða hirðinum en markmiðið með rekstri nytjamarkaðarins er að stuðla að endurnotkun, minnka sóun og láta gott af sér leiða. Allur ágóði rennur því óskertur til hjálparstarfs og líknarmála. Árið 2012 úthlutaði Góði hirðirinn 14,5 milljónum í styrki til fjölmargra málefna. Auk þess var hið árlega uppboð haldið þann 6. desember. Uppboðshaldarinn að venju var tónlistarmaðurinn KK og söfnuðust þar 443.700 kr. og rann upphæðin

óskipt til Kvennaathvarfsins til kaupa á innanstokksmunum í nýtt húsnæði athvarfsins.

Fræðslustarf

SORPA hefur frá upphafi lagt upp með að fræða unga sem aldna um umhverfismál og frá árinu 1996 hefur það verið gert með skipulögðum hætti. Stöðug kynning á málefnum SORPU er einhver mikilvægasti þátturinn í starfseminni. Hefur nemendum á öllum skólastigum verið boðið í fræðslu þar sem starfsemi SORPU er kynnt og lögð áhersla á það hvernig hver og einn getur lágmarkað úrgang og mikilvægi þess að flokka og skila til endurnýtingar. SORPA gefur reglulega út nýtt fræðslufni og árið 2012 komu út nýjar lita- og þrautabækur fyrir börn þar sem Trjálfarnir Reynir Lyngberg og Börkur Birkir kynna gildi flokkunar og endurvinnslu. Þessar bækur fá ungir nemendur að gjöf að lokinni fræðsluferð hjá SORPU.

Á hverju ári koma um 2500 einstaklingar á öllum aldri í heimsókn og hefur það aukist að fyrirtæki kalli eftir umhverfisfræðslu fyrir starfsfólk sitt. Kynningarnar fara fram með fræðslu og upplýsingagjöf ásamt ráðgjöf. Með þessu vill SORPA stuðla að aukinni vitund almennings gagnvart eigin neysluvenjum og virkja á jákvæðan hátt.

SORPA lét framleiða margnota innkaupapoka í tilefni af 20 ára afmæli fyrirtækisins árið 2011. Þessir pokar hafa vakið mikla lukku meðal fólks enda fallegir og fyrirferðarlitlir að hafa í tösku. Þeir hópar sem komu í fræðslu til SORPU árið 2012 fengu innkaupapoka að gjöf og vill SORPA með þessu framtaki hvetja íbúa á höfuðborgarsvæðinu til þess að draga úr notkun

einnota plastpoka í innkaupaferðum sínum og stuðla þannig að minni úrgangsmýndun.

Árlega gefur SORPA út almanak sem notið hefur mikilla vinsælda og árið 2012 var það myndskreytt með verkum frá nemendum Tækniskólans í Reykjavík, sem þeir unnu í samstarfi við SORPU á 20 ára afmælisári fyrirtækisins. Aukverka frá Tækniskólanum er þar að finna listaverk frá leikskólanum Holtakoti

á Álftanesi, myndverk sem tengjast markaðsátaki SORPU sem unnin voru af auglýsingastofunni Fítón og forsiðuverkið var unnið af nemanda á listnámsbraut Fjölbrautaskólans í Breiðholti.

Almanakinu er ætlað að vekja fólk til umhugsunar og sýna fram á að í úrgangi leynast verðmæti sem geta orðið að einstökum listaverkum, nýjum vörum og umbúðum við endurvinnslu.







Mannauður

7

SORPA leggur ríka áherslu á að gera fyrirtækið að góðum og eftirsóttum vinnustað sem býr að metnaðarfullu og hæfileikaríku starfsfólki. Fyrirtækið á starfsfólki sínu að mestu leyti að þakka velgengni starfseminnar en með öflugum hópi starfsfólks hefur SORPU tekist að vera leiðandi fyrirtæki í úrgangsmálum og þá sér í lagi endurvinnslu. Starfsfólk SORPU tekur virkan þátt í þróun nýrra leiða til að endurbæta starfsemi fyrirtækisins og stundar umhverfisvernd í verki á hverjum starfsdegi með framúrskarandi þjónustu.

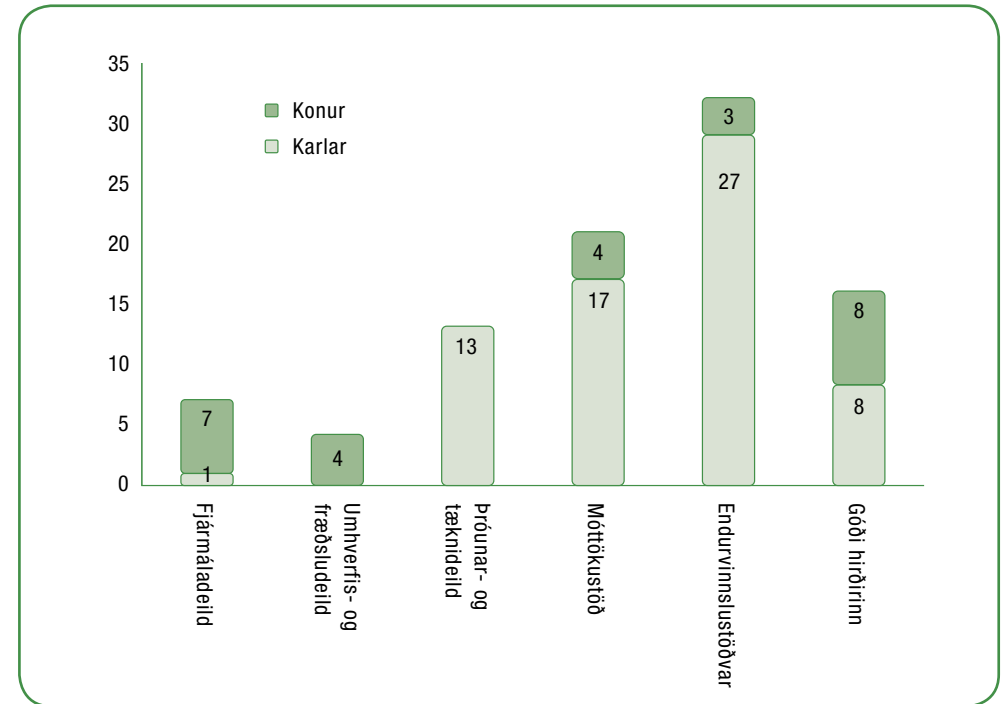
SORPA býr yfir traustri framtíðarsýn í úrgangsstjórnun og mun starfsfólk fyrirtækisins stuðla að því að fyrirtækið verði áfram leiðandi í umhverfisvernd. Starfsfólk fyrirtækisins leggur mikinn metnað í að veita sem besta þjónustu og miðla upplýsingum sem það býr yfir um endurvinnslu og flokkun úrgangs. Lögð er rík áhersla á að SORPA sé í fararbroddi bæði í öflun þekkingar, miðlunar, nýsköpunar og innleiðingu á bestu aðferðum í endurnýtingu úrgangs á hverjum tíma sér í lagi þar sem fyrirtækið er eitt það stærsta í úrgangsmálum á Íslandi.

Jákvæður starfsandi

Hjá SORPU er mikið lagt í að starfsfólki fyrirtækisins líði sem best bæði í starfi og einkalífi. Til að auka vellíðan starfsfólks hvetur fyrirtækið til heilbrigðs lífs og styrkir starfsfólk sitt til heilsuræktar, býður t.a.m. upp á árlegar heilsufarsskoðanir og leggur mikið upp úr jafnvægi milli vinnu og einkalífs. Gott upplýsingaflæði milli deilda veitir starfsfólki fyrirtækisins betri yfirsýn yfir rekstur þess og gerir virkni allra ferla skilvirkari sem skilar síðan samstilltari starfshópi. Öflug samvinna stjórnenda og starfsmannafélags SORPU hefur einnig átt mikinn þátt í því að skapa góðan starfsanda og samstilltari starfshóp.

Starfsfólk er hvatt til að sýna frumkvæði og að leita eftir aukinni þekkingu og menntun. SORPA gefur

Tafla 7.1.
**Fjöldi og kynja-
skipting starfs-
manna eftir
deildum**



starfsfólki sínu kost á að auka við þekkingu sína og færni með námskeiðum á borð við: tölvunámskeið, skyndihjálparnámskeið og verkstjórnarnámskeið. Öflug nýliðafræðsla er hjá fyrirtækinu þar sem nýliðum eru kynntar helstu deildir og starfsemi þeirra. Hlutverk nýliðafræðslunnar er til að auka á sjálfstæði og auðvelda nýliðum að aðlagast nýju starfi og nýjum starfshópi. SORPA leggur mikið upp úr því að starfsfólk eigi kost á að þróast í starfi og færast milli deilda.

Starfsmannafjöldi og samsetning

Fastráðið starfsfólk SORPU í lok árs 2012 voru 92,

þar af voru 66 karlar og 26 konur. Á árinu hófu 14 nýir starfsmenn störf hjá fyrirtækinu; 6 í móttökustöð, 1 á urðunarstað, 1 í umhverfis- og fræðsludeild, 3 á endurvinnslustöðvum og 3 í Góða hirðinum. Einn starfsmaður flutti á milli deilda frá móttöku- og flokkunarstöð yfir í fjármáladeild. Starfsmenn skiptust niður á 6 deildir sem hér segir; fjármáladeild 8 starfsmenn, umhverfis- og fræðsludeild 4 starfsmenn, þróunar- og tæknideild 13 starfsmenn, móttöku- og flokkunarstöð 21 starfsmaður, endurvinnslustöðvar 30 starfsmenn og Góði hirðirinn 16 starfsmenn. Fastráðnum starfsmönnum fjölgaði um 1 milli árána 2011 og 2012. Starfsmannavelta fastráðinna starfsmanna er því með minnsta móti. Í lok

árs 2012 var meðalstarfsaldur fastráðinna 7,3 ár og meðalaldur þeirra 39,9.

Aðbúnaður og öryggismál starfsmanna

Árið 2012 var sett á fót öryggisnefnd sem í sitja tveir fulltrúar starfsmanna og tveir fulltrúar stjórnenda auk öryggisfulltrúa. Öryggisnefndinni er ætlað að vinna náið með starfsmönnum og stjórnendum að öryggismálum SORPU og fylgja eftir niðurstöðum úr áhættumati. Áhættumat hefur verið framkvæmt með reglubundnum hætti innan fyrirtækisins og er markvisst unnið að úrbótum tengdu því.

Öryggistrúnaðarmenn eru kosnir af starfsfólki SORPU og öryggisverðir eru tilnefndir af stjórnendum. Starfsfólk og stjórnendur leggja mikið upp úr því að vinna samkvæmt gildandi öryggisreglum sem settar eru fram í rekstrarhandbók fyrirtækisins.

Gæðastjórnunarkerfi

Virk þátttaka starfsfólks SORPU í að viðhalda ISO 9001 gæðastjórnunarkerfinu er ómetanleg starfsemi fyrirtækisins en framlag þeirra til greiningar á ferlum, uppsetningar og yfirferðar er ástæða þess að kerfið er í dag hluti af allri daglegri starfsemi SORPU. Innri úttektarmenn hafa verið öflugir að auka færni sína og þekkingu með þátttöku í hátt í 30 innri úttektum á árinu 2012. En með hverri heimsókn innri úttektarmanns eykst þekking þeirra á fyrirtækinu sem þeir miðla síðan áfram til sinna samstarfsfélaga. Með þessu auka þeir á upplýsingaflæði milli deilda og miðla þar með þekkingu sem er mikilvægt allri virkni í fyrirtækinu og samstöðu í starfshópnum.







Árangur í umhverfismálum

8

SORPA hefur alltaf lagt áherslu á að leita skynsamlegustu leiða við meðhöndlun úrgangs og flokkun efna til endurvinnslu, með hagkvæmni og langtímahagsmunum samfélagsins að leiðarljósi. Fyrirtækið hefur allt frá fyrstu starfsdögum sínum unnið að því að leiðbeina og hvetja íbúa höfuðborgarsvæðisins til að flokka og skila hráefni til endurvinnslu. Allir úrgangsflokkar sem SORPA tekur á móti eiga sér skilgreinda farvegi og er þess gætt að hráefni og afurðir sem verða til við endurvinnslu séu nýtanlegar.

Ýmsar aðferðir eru til við flokkun, söfnun og úrvinnslu úrgangs en mikilvægt er að leita hagkvæmustu leiða þannig að það kerfi sem valið er taki mið af íslenskum aðstæðum, sem geta verið gjörólíkar aðstæðum á meginlandi Evrópu. Einnig þarf kerfið að henta íbúum og vera einfalt í framkvæmd. Stærsti kostnaðarliðurinn við meðhöndlun úrgangs er söfnun hans. Því er sérstaklega mikilvægt að söfnun sé skipulögð á hagkvæman hátt og akstur við söfnun lágmarkaður. Ákjósanlegast er að samræma aðferðir við úrgangsmeðhöndlun eftir fremsta megni svo íbúar fái sömu skilaboð um flokkun úrgangs á heimili, í frístundum og vinnu.

Blátunna og Orkutunna eru liður í samræmingu úrgangsstjórnunar á Suðvesturlandi og aðferð til að hámarka endurvinnslu á pappa- og pappírsefnum, lífrænum úrgangi og málmum. Söfnunaraðferðin er sú hagkvæmasta, skilaboð til notenda skýr og gæði hráefnis til endurvinnslu tryggð. Samræmd úrgangsstjórnun sveitarfélaga auðveldar SORPU einnig að uppfylla fræðsluhlutverk sitt og eykur þannig árangurinn. Árið 2012 innleiddu tvö sveitarfélög á höfuðborgarsvæðinu blátunnuna og stefna önnur sveitarfélög á svæðinu á innleiðingu árið 2013. Árangurinn hefur verið mjög góður og árið 2012 var yfir 160% aukning frá fyrra ári í magni blátunnefnis sem SORPA tók á móti frá sveitarfélögum á suðvesturhorni landsins.



Blátunna

Í samstarfi við sænska fyrirtækið IL Recycling, sem er eitt stærsta fyrirtækið á sviði endurvinnslu í Evrópu, hefur SORPA innleitt aðferð sem felst í því að nú má skila öllum pappír, sléttum pappa og bylgjupappa í blátunnuna eða bláa grenndargáminn. Þannig er íbúum einfölduð skil á pappírshráefni og SORPA hámarkar virði efnisins með því að flokka bylgjupappann með vélrænum hætti í móttökustöð fyrirtækisins í Gufunesi áður en hráefnið er sent með skipi til Svíþjóðar til endurvinnslu. Útflutningur pappírshráefna til endurvinnslu veldur ekki aukinni skipaumferð þar sem

Íslendingar flytja inn mun meira af vörum frá Svíþjóð en fluttar eru út. En þessar vangaveltur koma oft upp þegar rætt er um endurvinnslu pappírs.

Ávinningur af endurvinnslu pappírs er mikill því frumvinnsla á pappír er mjög auðlinda- og orkukrefjandi. Við endurvinnslu á hverju tonni af pappír má koma í veg fyrir að 17 tíu metra tré séu felld og nýtt til pappírsvinnslu. Einnig má spara umtalsverðar fjárhæðir með flokkun pappírs frá öðrum úrgangi því kostnaður við urðun á hverju kg af blönduðum heimilisúrgangi er ríflega 50 sinnum meiri en kostnaður við skil á hverju kg af pappírúrgangi til endurvinnslu.

Orkutunna

Í orkutunnuna má setja lífrænan úrgang auk málma. SORPA vélflokkar málma frá blönduðum úrgangi í móttöku- og flokkunarstöð fyrirtækisins í Gufunesi en lífræni úrgangurinn er urðaður í Álfsnesi þar sem hann nýtist til orkuvinnslu.

Hægt er að endurheimta bæði segulmagnaðan málm eins og niðursuðudósir og ósegulmagnaðan málm eins og álpappír. Með þessari flokkun næst um 60% af málmum úr blönduðum heimilisúrgangi í dag en að sjálfsögðu má einnig skila flokkuðum málmum á endurvinnslustöðvar SORPU ef íbúar vilja tryggja að allur málmur sem fellur til hjá þeim fari til endurvinnslu.

Orkutunnan er góður farvegur fyrir lífrænan úrgang því sérsöfnun á þess háttar úrgangi er afar kostnaðarsöm og ávinningurinn óljós. Venjulega nær þannig sérsöfnun auk þess eingöngu til matarleifa, en árleg rannsókn SORPU á samsetningu húsasorps hefur sýnt að í blönduðum heimilisúrgangi er einnig töluvert magn af annars konar lífrænum úrgangi eins og til dæmis bleium og gæludýraúrgangi. Það er hagkvæmara fyrir samfélagið að setja lífrænan úrgang í orkutunnuna og urða í stað sérsöfnunar í dag og í gas- og jarðgerðarstöð þegar fram líða stundir. Þegar lífræna efnið brotnar niður á urðunarstaðnum myndast hauggas og framleiðir SORPA vistvæna ökutækjaeldsneytið metan úr þessu hauggasi. Þannig er hráefnið nýtt til fulls með lágmarks tilkostnaði.

Garðaúrgangur á ekki að fara í orkutunnuna heldur á að skila honum á endurvinnslustöðvar því SORPA framleiðir hágæða lífræna jarðvegsbætinn MOLTU úr þessum úrgangi. Allra besti kosturinn fyrir lífrænan úrgang er samt sem áður jarðgerð í heimahúsum. Þannig má spara flutningskostnað úrgangs og búa til hina bestu gróðurmold fyrir garðinn (sjá nánar upplýsingar á www.sorpa.is).



Úrgangspríhyrningurinn



Úrgangspríhyrningurinn

Allri neyslu fylgir úrgangur en úrgangur er ekkert annað en hráefni sem við nýtum ekki. Það ætti að vera forgangsatriði að koma í veg fyrir myndun úrgangs eða draga úr magninu því þannig má spara mikla fjármuni. Ef það er ekki mögulegt skal reyna að endurnota úrganginn í óbreyttri mynd eða koma honum til endurvinnslu. Úrgangur er auðlind sem ber að nýta en ekki að sóa. Auðlindir jarðar eru takmarkaðar og er það á okkar ábyrgð að nýta þær sem best og halda þeim inni í framleiðsluhringrásinni í stað þess að sækja stöðugt nýtt hráefni til framleiðslu.

Lágmörkun úrgangs

Úrgangur verður til á öllum framleiðslustigum vöru og er mikilvægt að huga að öllu framleiðsluferlinu og uppruna vörunnar. Hægt er að lágmarka úrgang með því að vera viss um að sú vara sem keypt er og allt sem henni fylgir sé nauðsynleg. Með því að draga úr innkaupum drögum við einnig úr magni úrgangs og getum sparað mikla fjármuni. Við getum valið vörur sem framleiddar eru í heimabyggð í stað vöru sem flutt hefur verið um langan veg með tilheyrandi kostnaði og umhverfisáhrifum. Einnig getum við valið vörur í umbúðum sem auðvelt er að endurvinna eða vörur án umbúða.

Endurnotkun

Þegar dregið hefur verið úr myndun úrgangs eins og kostur er skal endurnýta það sem til er. Til dæmis er auðvelt er að endurnóta glerkrukkur eða plastílát í stað þess að kaupa nýtt. Einnig getum við gefið eða selt hluti sem við teljum okkur ekki hafa not fyrir lengur og er Góði hirðirinn, nytjamarkaður SORPU og líknarfélaga góður vettvangur til þess. SORPA er einnig í samstarfi við Rauða krossinn um móttöku fatnaðar sem nýtist til hjálparstarfs.

Endurvinnsla

Með endurvinnslu er úrgangi umbreytt þannig að hann verður hráefni í nýjar vörur. Hægt er að endurvinnna flest það sem við notum í daglegu lífi og er verulegur umhverfisávinningur af endurvinnslu umfram frumvinnslu hráefna. Góð flokkun er forsenda endurvinnslu og hefur SORPA átt farsælt samstarf við íbúa höfuðborgarsvæðisins sem með samstilltu átaki hafa náð góðum árangri í því að flokka og skila fyrir betri framtíð. Endurvinnsla má þó aldrei vera afsökun fyrir neyslu og því er mikilvægt að leggja fyrst og fremst áherslu á að draga úr innkaupum og myndun úrgangs.

Orkuvinnsla

Brennsla úrgangs til orkunýtingar er algeng erlendis en á Íslandi er þessi kostur ekki fýsilegur þar sem við eigum næga ódýra og umhverfisvæna orku. SORPA sendir plastumbúðir til endurvinnslu erlendis þar sem plastið er flokkað enn frekar og endurunnið eins og kostur er. Þeim plastumbúðum sem eru ekki hæfar til endurvinnslu er brennt til orkuframleiðslu.

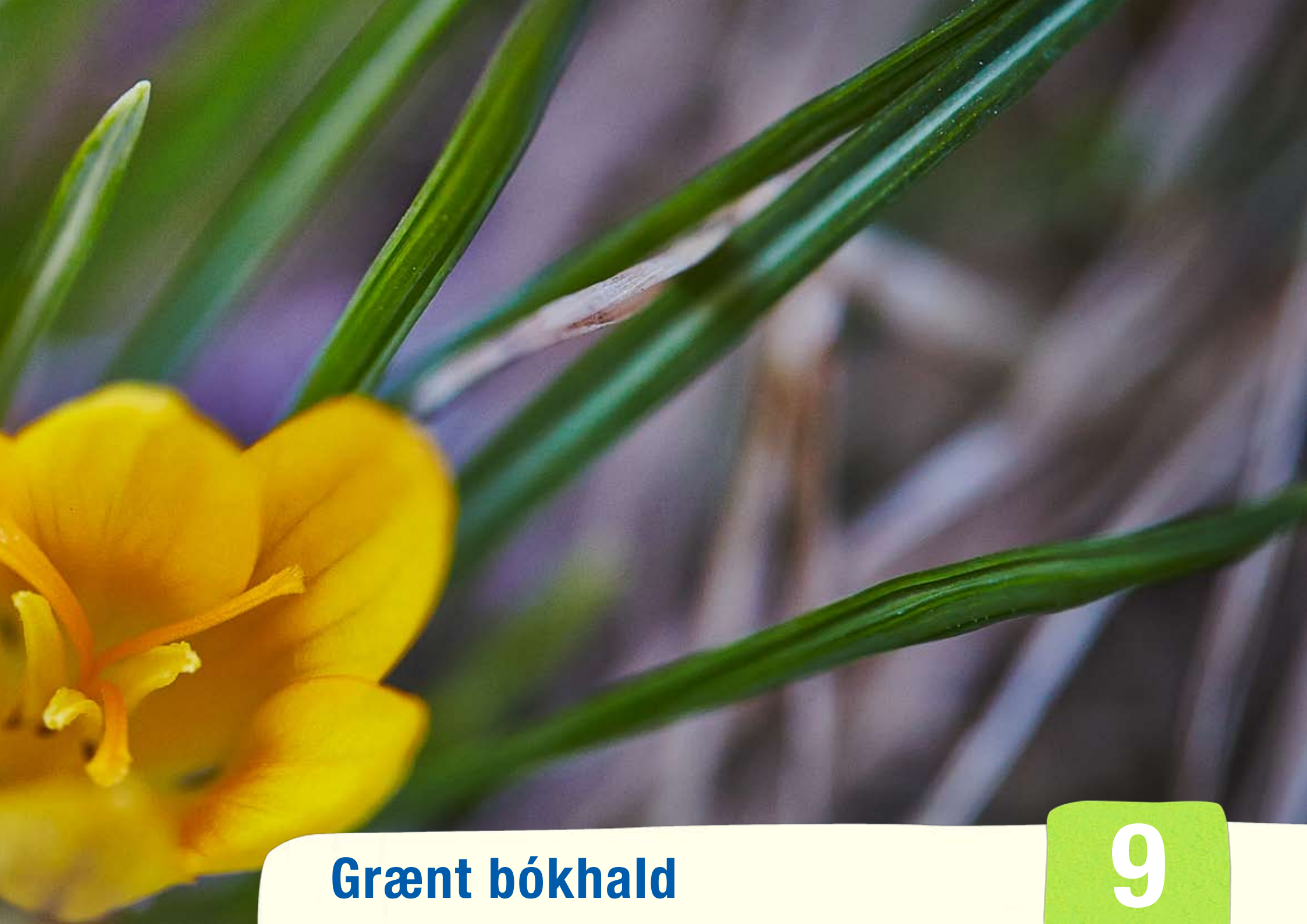
SORPA hefur einnig nýtt hauggas sem myndast á urðunarstaðnum í Álfsnesi til framleiðslu á vistvæna ökutækjældsneytinu metan (CH_4).

Förgun

Förgun úrgangs ætti alltaf af vera síðasti kostur í úrvinnslu úrgangs. Urðun er algengasta förgunaraðferðin á Íslandi en með aukinni tækniþróun í endurvinnslu efna og strangari reglum um urðun ýmissa úrgangstegunda verður dregið umtalsvert úr urðun á næstu árum.







Áritun endurskoðenda

Til stjórnar SORPU bs.

Við höfum endurskoðað skýrslu um grænt bókhald SORPU bs. fyrir árið 2012 en hún hefur að geyma yfirlýsingu stjórnar, yfirlit um orku- og hráefnanotkun ásamt öðrum upplýsingum um hvernig umhverfismálum starfseminnar er háttað. Skýrslan er lögð fram af stjórnendum félagsins og á ábyrgð þeirra í samræmi við lög og reglur. Ábyrgð okkar felst í því álit sem við látum í ljós á skýrslunni á grundvelli endurskoðunarinnar.

Endurskoðað var í samræmi við ákvæði reglugerðar nr. 851/2002 um grænt bókhald. Samkvæmt henni ber okkur að skipuleggja og haga endurskoðuninni þannig að nægjanleg vissa fáiast um að tölur sem gefnar eru upp í skýrslunni séu réttar og í samræmi við fjárhagsbókhald félagsins. Endurskoðunin felur í sér athuganir á gögnum í fjárhagsbókhaldi til að sannreyna að fjárhæðir og upplýsingar sem fram koma í ársreikningnum séu í samræmi við skýrslu um grænt bókhald. Við teljum að endurskoðunin sé nægjanlega traustur grunnur til að byggja álit okkar á.

Það er álit okkar að skýrsla um grænt bókhald sé í samræmi við fjárhagsbókhald félagsins á árinu 2012. Einnig er það álit okkar að aðrar upplýsingar séu rétt fram settar í skýrslunni.

Reykjavík, 5. apríl 2013

Grant Thornton endurskoðun ehf.



Guðrún Torfhildur Gísladóttir
löggiltur endurskoðandi

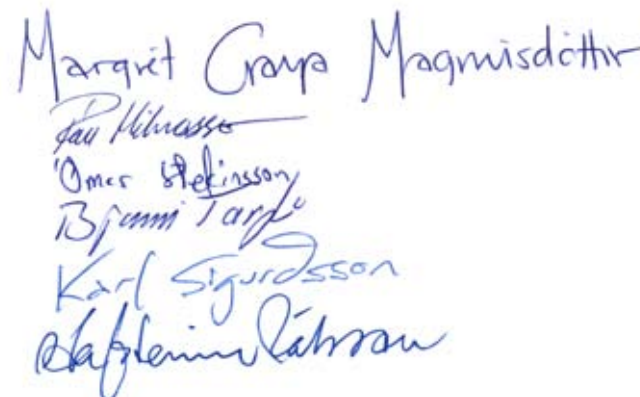
Yfirlýsing stjórnar SORPU

Sem starfsleyfisskyldu fyrirtæki ber SORPU að halda og birta grænt bókhald samkvæmt reglugerð 851/2002 um grænt bókhald.

Grænt bókhald er gefið út í ársskýrslu SORPU og birt á heimasíðu fyrirtækisins; www.sorpa.is.

Stjórn SORPU bs. og framkvæmdastjóri staðfesta hér með Umhverfisskýrslu 2012, grænt bókhald byggðasamlagsins fyrir árið 2012 með undirskrift sinni.

Í stjórn SORPU bs.



Framkvæmdastjóri SORPU bs.



Umhverfisbókhald SORPU er nú gefið út í 12 sinn en árið 2002 var fyrsta umhverfisskýrslan gefin út fyrir bókhaldsárið 2001. Skýrsla SORPU hefur þróast og vaxið þessi ár sem hún hefur komið út en ákveðnir fastir liðir hafi haldist inni enda er tilgangurinn með bókhaldinu að setja fram umhverfisþætti fyrirtækisins, hvaða umhverfisáhrif verða til fyrir tilstuðlan SORPU og sjá hvernig til hefur tekist í að minnka áhrif starfseminnar á umhverfið.

Umhverfis- og gæðastefna

SORPA starfar í sátt við fólk og umhverfi.

Því munum við:

- Vera traust og leiðandi fyrirtæki á sviði úrgangsstjórnunar.
- Hafa umhverfismál og ánægju viðskiptavina efst í huga.
- Gera fyrirtækið að öruggum og eftirsóknarverðum vinnustað.
- Hámarka endurnotkun og endurvinnslu.
- Draga úr hráefnanotkun og úrgangsmýndun í fyrirtækinu.
- Tryggja stöðugar umbætur og lágmarka umhverfisáhrif.

Með því að:

- Veita góða þjónustu og bjóða vandaðar vörur í sátt við umhverfið.
- Vera í góðum samskiptum við viðskiptavinum, starfsmenn, eigendur, samstarfsaðila og aðra hagsmunaaðila.
- Efla jákvæða ímynd og trúverðuleika fyrirtækisins með góðum rekstri, markvissri þjónustu, þrautseigju og frumkvæði.

- Efla umhverfisvitund starfsmanna svo þeir séu góðar fyrirmyndir.
- Afla og miðla þekkingu með fræðslu, nýsköpun og innleiðingu bestu aðferða.
- Nota eins og kostur er innlenda og endurnýjanlega orkugjafa og hvetja þjónustuaðila til þess sama.
- Þekkja og uppfylla kröfur og fylgja vottuðu umhverfis- og gæðastjórnunarkerfi.

Markmið SORPU í umhverfismálum

- Notkun á hráefnum, orku og vatni verði lág-mörkuð sem og umhverfisáhrif fyrirtækisins vegna notkunar á samgöngutækjum.
- Fræðsla til starfsfólks sé fjölbreytt um umhverfismál og innra umhverfisstarf, starfsfólk hvatt til að tileinka sér vistvænan lífsstíl og viðhorf.
- Innkaup SORPU verði byggð á stefnu sveitarfélaganna og ríkisins um vistvæn innkaup.
- Endurnýtanlegur úrgangur verði flokkaður og skilað til endurnýtingar.

- Spilliefnum skilað til viðurkenndra móttökuaðila til förgunar.
- Árlega verði birt endurskoðað umhverfisbókhald á vef fyrirtækisins.

Umhverfisþættir í starfsemi fyrirtækisins

Tilgangur umhverfisbókhalds er að gefa skýra mynd af umhverfisáhrifum viðkomandi starfsemi. Að kröfu stjórnvalda skulu fyrirtæki skila umhverfisbókhaldi til eftirlitsaðila ef sýnt þykir að starfsemi þeirra sé líkleg til að valda miklum umhverfisáhrifum. Því hefur SORPA eftirlit og stýringu með eftirfarandi þáttum:

- Úrgangi frá starfseminni.
- Losun mengunarefna frá starfsemi SORPU í grunn- og sigvatn.
- Útblæstri gróðurhúsalofttegunda.
- Notkun hráefnis, í formi efna eða orku.

Hér á eftir er gerð grein fyrir umhverfisáhrifum sem fyrirtækið veldur. Ýmis viðmið má nota til að meta umhverfisáhrif og valið hefur verið að notast við heildarmagn úrgangs sem berst til SORPU, heildarorkunotkun m.v. íbúafjölda á starfssvæðinu og fjölda

Tafla 9.1. Lykiltölur í umhverfisáhrifum hjá SORPU.

	Eining	2011	2012	Breyting
Magn innvegins úrgangs	Tonn	147.851	153.783	4,0%
Orkunotkun	kWst	4.480.847	5.493.431	22,6%
Fjöldi ársverka	Ársverk	88,64	89,04	0,5%
Fjöldi íbúa	Íbúar	203.373	205.220	0,9%
Orkunotkun/ársverk	kWst/ársverk	50.551	61.696	22,0%
Orkunotkun/íbúar	kWst/íbúar	22,0	26,8	21,5%

ársverka hjá SORPU. Magn innvegins úrgangs hefur sveiflast töluvert undanfarin ár, en árið 2012 var heildarinnvegið magn úrgangs 153.783 tonn. Ársverk voru 89,04 hjá SORPU árið 2012.

Flokkun úrgangs frá starfsstöðvum fyrirtækisins

Flokkun úrgangs í rétta farvegi er forsenda endurvinnslu. Starfsmenn SORPU geta verið fyrirmynd annarra, þeir flokka og skila á sínum starfsstöðvum og lagt er upp með að vel sé staðið að flokkun innan fyrirtækisins. Á árinu 2012 var heildarmagn úrgangs frá starfsstöðvum SORPU 9.995 kg, sem er um 90% meiri úrgangur en árið 2011. Óvenju mikið magn málma fór frá urðunarstaðnum í Álfsnesi og skýrir það þessa miklu aukningu í úrgangsmagni frá starfsstöðvum. Í urðun fóru 40%, í endurvinnslu 57,4% og 2,6% í eyðingu. Hlutfall úrgangs sem fer til urðunar hefur dregist saman en árið 2011 fóru 70% í urðun og 35% í endurvinnslu. Árið 2009 var ákveðið að ekki væri sértæk flokkun á lífrænum úrgangi eða matarleifum og fara þær nú með blönduðum úrgangi og í urðun. Nýttast þær þar sem hráefni til framleiðslu metans (orkunýting) sem nýtt er á um 1200 ökutæki í dag. Metanið sem þeir ganga fyrir er íslensk vistvæn orka sem sótt er í urðunarstaðinn í Álfsnesi en það á uppruna sinn í niðurbroti lífrænna efna. Það má því segja að blandaður úrgangur fari í „orkutunnu“ og verði að ökutækjaeldsneyti á urðunarstað fyrirtækisins.

Sigvatnsrannsókn

Grunn- og sigvatnrannsóknir hafa verið gerðar árlega í Álfsnesi allt frá árinu 1990. Þá voru framkvæmdar viðamiklar mælingar bæði við Álfsnes og Gufunes til að fá sem bestar upplýsingar um svæðin áður en urðunarstaður og móttökustöð voru tekin í notkun. Hefur SORPA ætíð síðan tryggt gott eftirlit með

Tafla 9.2. Samantekt á magni úrgangs frá fyrirtækinu

Gerð úrgangs	2011 (kg)	Umhverfisáhrif (kg/ársverk)	2012 (kg)	Umhverfisáhrif (kg/ársverk)
Blandaður heimilisúrgangur*	3.639	41,0	4.059	45,6
Blátunnstraumur	1.122	12,7	1.696	19,0
Skilagjaldsskyldar umbúðir	95	1,1	34	0,4
Plastumbúðir	125	1,4	180	2,0
Spilliefni	233	2,6	265	3,0
Málmar	22	0,2	3.788	42,5
Gler	5	0,1	4	0,0
Samtals	5.241	59,1	10.026	112,6

* Blandaður úrgangur og lífrænn úrgangur er settur fram sem ein tala og fer sem hráefni í metanvinnslu á urðunarstað SORPU.

Tafla 9.3. Hráefnanotkun hjá SORPU á hvert innvegið tonn úrgangs

Mælieining	Rúmmþyngd (kg/m ³)	2011 (kg)	Umhverfisáhrif (kg/t)	2012 (kg)	Umhverfisáhrif (kg/t)
Jarðefni	1.700	41.287.900	279,3	68.782.000	447,3
Bindivír		111.360	0,8	157.250	1,0
Kurluð dekk	600	11.482.000	77,7	11.383.200	74,0
Malað gler	2.200	6.987.200	47,3	475.200	3,1
Jarðvegisdúkur		18.150	0,12 m ² /t	1.350	0,009 m ² /t

Tafla 9.4. Orku- og vatnsnotkun hjá SORPU (án ökutækjaeldsneytis) á hvert innvegið tonn úrgangs

Mælieining	2011	Umhverfisáhrif/ (notkun/t)	2012	Umhverfisáhrif/ (notkun/t)
Rafmagn (kWh)	2.673.155	18,1 kWh/t	3.236.891	21,05 kWh/t
Heitt vatn (m ³)	38.305	0,26 m ³ /t	56.300	0,37 m ³ /t
Kalt vatn (m ³)	159.477	1,08 m ³ /t	181.173	1,18 m ³ /t

sigvatni frá urðunarstaðnum og að rannsóknir séu framkvæmdar af mikilli fagmennsku.

Niðurstöður allra mælinga hafa verið birtar í ársskýrslum SORPU en Dr. Ásbjörn Einarsson efnaverkfræðingur hefur frá upphafi haldið utan um efnamælingar fyrirtækisins. Reglulega eru gerðar viðameiri rannsóknir á lífríki út af ströndum athafnasvæðis SORPU. Umræddar skýrslur má finna í eldri ársskýrslum fyrirtækisins. Sjá má að í öllum rannsóknum sem gerðar hafa verið fyrir SORPU mælast þungmálmur og ólífræn snefilefni undir viðmiðunarmörkum. Sjá nánar í viðauka ársskýrslunnar.

Notkun hráefnis í formi efna eða orku

Jarðefni, bindivir og jarðvegsdúkur

Notkun hráefna er að mestu notkun stoðefna og jarðvegsdúks á urðunarstað og bindivirs í móttökustöð. Með stoðefnum er átt við annars vegar jarðefni, þ.e. grús/drenmöl og sand, og hins vegar endurnýtingu á kurluðum dekkjum og möluðu gleri. Allt er þetta notað sem stoðefni eða drenefni í reinarbotnum, í vegi og plön innan svæðis urðunarstaðarins eða í þrýstijöfnunarlág við gassöfnun. Urðunarstaðurinn er nær sjálfbær um undirlagsefni því mikið magn stoðefnis fellur til við undirbúning reinarbotns. Notkun jarðvegsdúks fylgir því hvenær ný rein er tekin í notkun. Magn jarðefna sem þarf við undirbúning reina er einnig breytilegt og fer eftir eðli jarðlaga í nýju reininni.

Notkun vatns og rafmagns

Orkunotkun hjá SORPU er umtalsverð en stórtækar vélar nota mikla orku við að umfangsminnka úrgang, hakkavélar, öflugur timburtætari og kröftugar pressur sem ganga fyrir rafmagni. Töluvert magn vatns fer í að halda móttökustöðinni hreinni en um 300 tonn af úrgangi fara í gegnum stöðina daglega. Notað er



meira af heitu vatni þegar veður er kalt og skýrir það að mestu leyti sveiflur í notkun af heitu vatni á milli ára. Kalt vatn er notað í gashreinsistöðinni í Álfsnesi við hreinsibúnað og sem kælivatn við gaspressurnar. Meira vatn var notað til þrifa í móttöku- og flokkunarstöð vegna aukinnar vérflokkunar.

Ökutækjaldsneyti

Orkunotkun er m.a. notkun jarðefnaeldsneytis. SORPA safnaði og hreinsaði 2.900.636 Nm³ af metani úr urðunarreinum og því liggur beint við að fyrirtækið notist við metan sem eldsneyti ef því er við komið. Í töflu 9.5 má sjá umhverfisáhrif eldsneytisnotkunar hjá SORPU.

Til að átta sig á vægi mismunandi eldsneytistegunda þarf að bera saman orkuinnihald þeirra. Í töflum 9.6 og 9.7 er orkuinnihald gefið upp með hliðsjón af innvegnum tonnum af úrgangi og fengin er út samtals orkunotkun SORPU.

Losun gróðurhúsalofttegunda

Meðal umhverfisáhrifa af starfsemi SORPU er losun gróðurhúsalofttegunda s.s. koltvísýrings (CO₂) og metans (CH₄). Losun gróðurhúsalofttegunda er einkum vegna starfsemi urðunarstaðarins en þess ber að geta að allir urðunarstaðir á Íslandi skulu safna og brenna hauggasi skv. lögum um meðhöndlun úrgangs og reglugerðum um urðun. Urðunarstaður SORPU í Álfsnesi nær einn allra urðunarstaða á Íslandi þessu viðmiði. Hauggas frá urðunarstöðum er að mestu samsett úr CH₄ (50-60%) ásamt CO₂ (40-50%), auk H₂S, N₂ og O₂ í litlu mæli, en gróðurhúsaáhrif metans eru að minnsta kosti 21 sinnum meiri en gróðurhúsaáhrif koltvísýrings. Það að brenna metani dregur því verulega úr loftslagsáhrifum metans og

Tafla 9.5. Eldsneytisnotkun innan SORPU á hvert innvegið tonn úrgangs

Mælieining	2011	Umhverfisáhrif (notkun/t)	2012	Umhverfisáhrif (notkun/t)
Bensín (l)	11.025	0,07 l/t	7.474	0,05 l/t
Dísilolía (l)	11.148	0,08 l/t	9.218	0,06 l/t
Metan (Nm ³)	25.256	0,17 m ³ /t	13.266	0,09 m ³ /t

Eitt MJ gefur 3,6 kWh. Efra hitastig á heitu vatni er 70 °C og neðra hitastig á heitu vatni er 40 °C. Orkuinnihald á heitu vatni er 4,2 kJ/kg/°C og því reiknast eitt tonn af heitu vatni sem $4,2 \cdot 30 / 3,6 = 35$ kWh.

Tafla 9.6. Samantekt á heildarorkunotkun innan SORPU

Efni	Rúmpyngd	Orkuinnihald	kg CO ₂ /kg
Bensín	750 kg/m ³	44,3 MJ/kg	3,17
Dísilolía	800 kg/m ³	43,0 MJ/kg	3,17
Metan	0,717 kg/m ³	50,0 MJ/kg	2,73
Heitt vatn	1000 kg/m ³	35 kWh/t	0

Tafla 9.7. Samantekt á heildarorkunotkun innan SORPU á hvert innvegið tonn úrgangs

Mælieining	2011	Orkuinnihald (kWh)	Umhverfisáhrif (kWh/t)	2012	Orkuinnihald (kWh)	Umhverfisáhrif (kWh/t)
Bensín (tonn)	8,3	102.151	0,9	5,6	68.982	0,4
Dísilolía (tonn)	8,9	113.387	0,9	7,4	88.079	0,6
Metan (tonn)	18,1	251.339	1,7	9,3	128.980	0,8
Rafmagn (kWh)	2.673.155	2.673.155	21,1	3.236.891	3.236.891	21,0
Heitt vatn (tonn)	38.305	1.340.815	10,6	56.300	1.970.500	12,8
Samtals		4.480.847	35,2		5.493.431	35,7

enn frekar hreinsun hauggass í metan og brennsla þess í bílvél í stað innflutts jarðefnaeldsneytis. Við framleiðslu á eldsneyti úr hauggasi er því verið að draga verulega úr losun gróðurhúsalofttegunda frá urðunarstaðnum þar sem brennsla þess við akstur losar um 113 sinnum minna magn af koltvísýringi heldur en verður til við brennslu bensíns. Ökutæki og vinnuvélar SORPU ganga ýmist fyrir metani, dísilolíu

eða bensíni en umhverfisáhrif/innvegið tonn má sjá í töflu 9.7.

Metanbifreiðum fjölgaði jafnt og þétt á höfuðborgarsvæðinu á árinu sem sést á magni metans sem var notað sem eldsneyti á ökutæki. Fyrir utan umhverfislegan ávinning af notkun metans, þá felst ótvíræður sparnaður í að nota metan þegar bensínverð er hátt.

Tafla 9.8. Gróðurhúsalofttegundir frá eldsneytisnotkun á ökutæki SORPU miðað við hvert innvegið tonn úrgang

	2011 tonn	Umhverfisáhrif/ innvegin tonn úrg.	2012 tonn	Umhverfisáhrif/ innvegin tonn úrg.
Bensín	8,3	0,17 kg-CO ₂ /t	5,6	0,12 kg-CO ₂ /t
Dísilóla	8,9	0,19 kg-CO ₂ /t	7,4	0,15 kg-CO ₂ /t
Samtals		0,36 kg-CO₂/t		0,27 kg-CO₂/t
Metan	(18,1)*	(0,34)* kg-CO ₂ /t	(9,3)*	(0,17)* kg-CO ₂ /t

* CO₂ sem verður til við bruna á metani reiknast ekki því ekki er um koltvísýring frá jarðefnaeldsneyti að ræða og eykur bruni þessa metans því ekki magn gróðurhúsalofttegunda í andrúmsloftinu.

Tafla 9.9. Magn notað af metani og sparaður útblástur

	2011 (Nm ³)	2011 (tonn)	Gróðurhúsaáhrif án notkunar 2011 (tonn-CO ₂)	2012 (Nm ³)	2012 (tonn)	Gróðurhúsaáhrif án notkunar 2012 (tonn-CO ₂)
Ökutæki	1.275.000	893	18.753	2.009.636	1.407	29.542
Raforka	0	0	0	0	0	0
Alls sparað jarðefnaeldsneyti/CO₂		893	18.753		1.407	29.542





SORPA bs.
Gylfahlöt 5, 112 Reykjavík
Kt: 510588-1189
Sími: 520 2200 / fax: 520 2209
www.sorpa.is

SORPA byggðasamlag

Sveitarfélögin sjö á höfuðborgarsvæðinu eru eigendur fyrirtækisins sem hefur það hlutverk samkvæmt stofnsamningi að annast meðhöndlun úrgangs sbr. lög nr. 55/2003 fyrir sveitarfélögin. SORPA tryggir íbúum og fyrirtækjum móttöku úrgangs og kemur úrganginum í viðeigandi farveg.

Eignarhlutfall í SORPU miðað við íbúafjöldatölur Hagstofu 1. janúar 2012 var sem hér segir: Reykjavík (58,3%), Kópavogur (15,4%), Hafnarfjörður (13,0%), Garðabær (5,6%), Mosfellsbær (4,4%), Seltjarnarnes (2,1%) og Álftanes (1,2%). Heildaríbúafjöldi á höfuðborgarsvæðinu var 205.220 og um 80.000 heimili.

Starfsleyfi SORPU

Gildistími starfsleyfis SORPU fyrir urðunarstaðinn í Álfsnesi er á undanþágu til nóvember 2013 þar sem unnið er að endurnýjun þess. Starfsleyfi fyrir móttöku- og flokkunarstöð í Gufunesi gildir til 31. desember 2024.

Móttökustöð SORPU í Gufunesi

Starfsleyfisveitandi: Heilbrigðiseftirlit Reykjavíkur
Eftirlitsaðili: Heilbrigðiseftirlit Reykjavíkur.

Urðunarstaður í Álfsnesi

Starfsleyfisveitandi: Umhverfisstofnun.
Eftirlitsaðili: Umhverfisstofnun.

Endurvinnslustöðvar SORPU

Starfsleyfisveitandi: Heilbrigðiseftirlit viðkomandi sveitarfélags.
Eftirlitsaðili: Heilbrigðiseftirlit viðkomandi sveitarfélags.

Fyrirtækjaflokkur

Fyrirtækið starfar á sviði úrgangsmeðhöndlunar og fellur undir flokk 5 samkvæmt fylgiskjali reglugerðar: 5.3. „Stöðvar fyrir förgun úrgangs annars en spilliefna sem geta afkastað meira en 50 tonnum á dag“ og 5.4. „Urðunarstaðir sem taka við meira en 10 tonnum á dag eða geta afkastað meira í heild en 25.000 tonnum af óvirkum úrgangi“.

Stjórn SORPU skipa: Sjá kafla 2 í ársskýrslu.

Bókhaldstímabil

Tímabilið nær yfir allt árið 2012, frá 1. janúar til 31. desember 2012.





Ársreikningur

10

Skýrsla stjórnar og framkvæmdastjóra

Aðalstarfsemi SORPU bs. er að annast meðhöndlun úrgangs.

Ársreikningurinn er í öllum meginatriðum gerður eftir sömu reikningsskilaaðferðum og áður.

Samkvæmt rekstrarreikningi nam hagnaður félagsins 21,8 millj.kr. á árinu. Eigið fé félagsins í lok árs nam um 1.306 millj.kr. en nam um 1.259 millj.kr. í byrjun árs. Stjórn félagsins ákveður að hagnaði ársins verði ráðstafað til næsta árs. Að öðru leyti vísast til ársreiknings varðandi fjárhagsstöðu félagsins og rekstur þess á liðnu ári.

Ársverk hjá félaginu voru 89 og launagreiðslur félagsins námu um 487,3 millj.kr. á árinu.

Stjórn SORPU bs. og framkvæmdastjóri staðfesta hér með ársreikning samlagsins fyrir árið 2012 með undirritun sinni.

Reykjavík, 4. mars 2013

Stjórn SORPU bs.:

Margrét Garpa Magnúsdóttir
Páll Miknæs
Ómar Stefánsson
Björn Tarkó
Aðalsteinn Lárusson
Karl Sj

Framkvæmdastjóri:

Páll Miknæs

Til stjórnar SORPU bs.

Við höfum endurskoðað meðfylgjandi ársreikning SORPU bs. fyrir árið 2012. Ársreikningurinn hefur að geyma skýrslu stjórnar, rekstrarreikning, efnahagsreikning, yfirlit um sjóðstreymi, upplýsingar um mikilvægar reikningskilaaðferðir og aðrar skýringar.

Ábyrgð stjórnenda á ársreikningnum

Stjórnendur eru ábyrgir fyrir gerð og framsetningu ársreikningsins í samræmi við lög um ársreikninga. Samkvæmt því ber þeim að skipuleggja, innleiða og viðhalda innra eftirliti sem varðar gerð og framsetningu ársreiknings, þannig að hann sé í meginatriðum án verulegra annmarka, hvort sem er vegna sviksemi eða mistaka. Ábyrgð stjórnenda nær einnig til þess að beitt sé viðeigandi reikningskilaaðferðum og reikningshaldslegu mati miðað við aðstæður.

Ábyrgð endurskoðanda

Ábyrgð okkar felst í því álitum sem við látum í ljós á ársreikningnum á grundvelli endurskoðunarinnar. Endurskoðað var í samræmi við alþjóðlega endurskoðunarstaðla. Samkvæmt þeim ber okkur að fara eftir settum siðareglum, skipuleggja og haga endurskoðuninni þannig að nægjanleg víska fái um að ársreikningurinn sé án verulegra annmarka.

Endurskoðun felur í sér aðgerðir til staðfestingar á fjárhæðum og skýringum í ársreikningnum. Val endurskoðunaraðgerða byggir á faglegu mati endurskoðandans, meðal annars á þeirri hættu að verulegir annmarkar séu á ársreikningnum, hvort sem er af völdum sviksemi eða mistaka. Við áhættumatið er tekið tillit til þess innra eftirlits félagsins sem varðar gerð og framsetningu ársreikningsins, til þess að skipuleggja viðeigandi endurskoðunaraðgerðir, en ekki til þess að gefa álit á virkni innra eftirlits fyrirtækisins. Endurskoðun felur einnig í sér mat á þeim reikningskilaaðferðum og matsaðferðum sem stjórnendur nota við gerð ársreikningsins sem og mat á framsetningu hans í heild.

Við teljum að við endurskoðunina höfum við aflað nægilegra og viðeigandi gagna til að byggja álit okkar á.

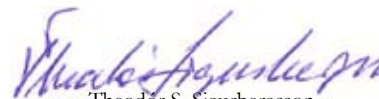
Álit

Það er álit okkar að ársreikningurinn gefi glögga mynd af afkomu byggðasamlagsins á árinu 2012, efnahag þess 31. desember 2012 og breytingu á handbæru fé á árinu 2012, í samræmi við lög um ársreikninga.

Reykjavík, 4. mars 2013

Grant Thornton endurskoðun ehf.


Guðrún Torfhildur Gísladóttir
löggiltur endurskoðandi


Theodor S. Sigurbergsson
löggiltur endurskoðandi

Rekstrarreikningur ársins 2012

	Skýr.	2012	2011
Rekstrartekjur			
Þjónustutekjur		2.273.379.846	1.958.341.019
Áðrar tekjur		19.088.397	18.508.309
	3	<u>2.292.468.243</u>	<u>1.976.849.328</u>
Rekstrargjöld			
Laun og tengd gjöld	14	628.145.191	584.864.242
Annar kostnaður		1.497.309.514	1.239.816.310
Afskriftir	2, 6	139.961.361	126.449.746
	4	<u>2.265.416.066</u>	<u>1.951.130.298</u>
Hagnaður fyrir fjármunatekjur og (fjármagnsgjöld)		27.052.177	25.719.030
Fjármunatekjur og (fjármagnsgjöld)			
Fjármunatekjur og (fjármagnsgjöld)	5	(5.291.224)	2.844.111
Hagnaður ársins		<u>21.760.953</u>	<u>28.563.141</u>

Eignir

Fastafjármunir

Varanlegir rekstrarfjármunir:

	Skýr.	2012	2011
Gufunes móttökustöð		475.218.669	472.386.621
Álfsnes urðunarstöð		267.553.554	216.599.080
Gufunes vélar og tæki		154.810.855	186.616.278
Endurvinnslustöðvar		449.622.578	449.622.578
		<u>1.347.205.656</u>	<u>1.325.224.557</u>

Áhættufjármunir og langtímakröfur:

Eignarhlutir í öðrum félögum	8	24.058.924	19.010.545
Langtímakröfur	7	0	3.329.543
Bundnar bankainnstæður		21.678.042	14.610.782
		<u>45.736.966</u>	<u>36.950.870</u>

Fastafjármunir

		<u>1.392.942.622</u>	<u>1.362.175.427</u>
--	--	----------------------	----------------------

Veltufjármunir

Skammtímakröfur:

Viðskiptakröfur	2	145.237.535	147.816.749
Aðrar kröfur		14.834.821	5.387.961
Kröfur á tengd félög	15	69.954.287	74.063.719
Fyrirframgreiddur kostnaður		35.000.000	55.000.000
Næsta árs afborgun langtímakrafna		3.835.600	3.329.542

Handbært fé:

Bankainnstæður	2	227.333.566	186.524.790
----------------------	---	-------------	-------------

Veltufjármunir

		<u>496.195.809</u>	<u>472.122.761</u>
--	--	--------------------	--------------------

Eignir samtals

		<u>1.889.138.431</u>	<u>1.834.298.188</u>
--	--	----------------------	----------------------

31. desember 2012

Skuldir og eigið fé

	Skýr.	2012	2011
Eigið fé	9, 10		
Stofnfé		336.962.569	336.962.569
Stofnfé - endurvinnslustöðvar		248.807.514	223.758.078
Óráðstafað eigið fé		719.883.829	698.122.876
Eigið fé samtals		<u>1.305.653.912</u>	<u>1.258.843.523</u>
Langtímaskuldir			
Skuldir við lánastofnanir	11	204.588.340	249.285.914
Skuldbinding vegna ábyrgðar á urðunarstað	12	23.356.745	16.013.926
Langtímaskuldir		<u>227.945.085</u>	<u>265.299.840</u>
Skammtímaskuldir			
Viðskiptaskuldir		178.002.880	112.531.307
Ýmsar skammtímaskuldir		124.893.758	126.895.398
Næsta árs afborganir langtímaskulda	11	52.642.796	70.728.120
Skammtímaskuldir		<u>355.539.434</u>	<u>310.154.825</u>
Skuldir samtals		<u>583.484.519</u>	<u>575.454.665</u>
Skuldir og eigið fé samtals		<u>1.889.138.431</u>	<u>1.834.298.188</u>
Veðsetningar og ábyrgðarskuldbindingar	13		

Handbært fé frá rekstri

	Skýr.	2012	2011
Frá rekstri:			
Hagnaður af reglulegri starfsemi		21.760.953	28.563.141
Rekstrarliðir sem ekki hafa áhrif á fjárstreymi:			
Afskriftir	2, 6	139.961.361	126.449.746
Sölutap (hagnaður) fastafjármuna	(1.244.172)	380.573
Áhrif hlutdeildarféлага	8	(1.480.379)	(9.435.403)
Verðbætur og gengismunur eigna og skulda	2	11.588.476	14.853.407
		<u>170.586.239</u>	<u>160.811.464</u>
Breytingar á rekstrartengdum eignum og skuldum:			
Skammtímakröfur; lækkun (hækkun)		17.241.786	(7.747.044)
Skammtímaskuldir; hækkun (lækkun)		63.469.933	(1.653.638)
		<u>80.711.719</u>	<u>(9.400.682)</u>
Handbært fé frá rekstri		<u>251.297.958</u>	<u>151.410.782</u>

Fjárfestingarhreyfingar

Fjárfest í Gufunesi	6	(59.947.605)	(79.432.783)
Fjárfest í Álfsnesi og svæðisáætlun	6	(102.300.684)	(66.243.517)
Söluverð fastafjármuna		1.550.000	13.889.974
Breyting langtímakrafna		3.786.349	3.528.858
Breyting bundinna innstæðna	(6.158.108)	(5.641.534)
Fjárfest í eignarhlutum	(3.568.000)	(1.500.000)
Fjárfestingarhreyfingar	(<u>166.638.048</u>	<u>(135.399.002)</u>

Fjármögnunarhreyfingar

Ábyrgðargjald v/urðunarstaða		6.433.667	5.590.889
Ný langtímalán		0	31.146.269
Greiddar afborganir langtímalána	(75.334.237)	(109.727.400)
Stofnfjárukning		25.049.436	18.782.656
Fjármögnunarhreyfingar	(<u>43.851.134</u>	<u>(54.207.586)</u>
Hækkun (lækkun) á handbæru fé		40.808.776	(38.195.806)
Handbært fé í byrjun ársins		186.524.790	224.720.596
Handbært fé í lok ársins		<u>227.333.566</u>	<u>186.524.790</u>

Starfsemi

1. Fyrirtækið er skráð undir nafninu SORPA bs. í fyrirtækjaskrá og þjóðskrá.

Byggðasamlagið heitir SORPA bs. sem stendur fyrir Sorpeyðingu höfuðborgarsvæðisins byggðasamlag. Heimili þess og varnarþing er í Reykjavík. Það er stofnað í samræmi við ákvæði IX. kafla sveitarstjórnarlaga nr. 8/1986 með síðari breytingum (nr 45/1998) um samvinnu sveitarfélaga við framkvæmd einstakra verkefna.

Tilgangur byggðasamlagsins er að annast meðhöndlun úrgangs sbr lög nr 55 / 2003 fyrir sjö sveitarfélög á höfuðborgarsvæðinu, sem öll eru stofnaðilar að því.

Reikningsskilaaðferðir

Grundvöllur reikningsskilanna

2. Ársreikningurinn er gerður í samræmi við lög um ársreikninga og reglugerð um framsetningu og innihald ársreikninga. Ársreikningurinn er byggður á kostnaðarverðsreikningsskilum og er gerður eftir sömu reikningsskilaaðferðum og árið áður. Fjárhæðir eru í íslenskum krónum.

Við gerð ársreiknings ber stjórnendum samlagsins að meta ýmsa liði ársreikningsins. Matsaðferðirnar byggja á góðri reikningsskilavenju. Endanleg niðurstaða sem verður við innlausn eða sölu þeirra liða, sem metnir voru, getur orðið önnur en niðurstaða mats stjórnenda.

Eftirfarandi er samantekt á helstu reikningsskilaaðferðum samlagsins.

Mat og ákvarðanir

Í samræmi við lög um ársreikninga ber stjórnendum við gerð ársreiknings að meta, draga ályktanir og taka ákvarðanir sem hafa áhrif á eignir, skuldir, tekjur og gjöld á reikningsskiladegi. Það sama gildir um ábyrgð stjórnenda varðandi upplýsingar í skýringum ársreiknings. Við mat og ályktanir byggja stjórnendur á reynslu og ýmsum öðrum þáttum sem taldir eru viðeigandi og mynda grundvöll ákvarðana sem teknar eru um bókfært verð eigna og skulda sem ekki liggur fyrir með öðrum hætti.

Breytingar á reikningshaldslegu mati eru færðar á því tímabili sem þær eiga sér stað.

Verðlags- og gengisviðmið

Eignir og skuldir, sem bundnar eru verðlagsvísitölu eða gengi erlendra gjaldmiðla eru færðar í ársreikninginn miðað við verðlag eða gengi í lok ársins. Verðbætur og gengismunur sem myndast eru færð í rekstrarreikning.

Skráning tekna

Tekjur eru færðar í ársreikninginn þegar kröfuréttur myndast.

Tekjur af vörusölu og þjónustu eru færðar þegar til þeirra hefur verið unnið. Vörusala er skráð þegar vörur eru afhentar eða verulegur hluti áhættu og ávinnings af eignarhaldi flyst yfir til kaupanda. Þjónustutekjur eru færðar þegar þjónustan hefur verið innt af hendi. Sala er sýnd í rekstrarreikningi að teknu tilliti til afsláttá.

Lotun gjalda

Útgöld eru færð í ársreikninginn á því tímabili sem til þeirra er stofnað og kröfuréttur seljanda hefur myndast.

Varanlegir rekstrarfjármunir

Eignir eru skráðar meðal varanlegra rekstrarfjármuna þegar líklegt er að hagrænn ávinningur tengdur eigninni muni nýtast félaginu og hægt er að meta kostnað vegna eignarinnar með áreiðanlegum hætti. Varanlegir rekstrarfjármunir eru upphaflega skráðir á kostnaðarverði. Kostnaðarverð varanlegra rekstrarfjármuna samanstendur af kaupverði og öllum beinum kostnaði við að koma eigninni í tekjuhæft ástand.

Afskriftir eru reiknaðar sem fastur hundradshluti miðað við áætlaðan nýtingartíma rekstrarfjármuna þar til að niðurlagsverði er náð.

Hagnaður eða tap vegna sölu eigna er mismunur söluverðs og bókfærðs verðs eigna á söludegi.

Áætlaður nýtingartími greinist þannig:

Gufunes, móttökustöð	5 - 25 ár
Álfsnes	5 - 10 ár
Vélar og tæki	5 - 9 ár

Leigðar eignir

Leigusamningar, sem eru með þeim skilmálum að efnislega öll áhætta og ávinningur sem fylgja eignarhaldi á hinum leigðu eignum færast yfir til samlagsins, eru flokkaðir sem fjármögnunarleigusamningar. Við upphaflega skráningu í bókhaldi eru eignirnar færðar á gangvirði eða núvirði lágmarksleigugreiðslna, hvort sem lægra reynist. Á síðari reikningsskiladögum eru eignirnar færðar samkvæmt þeirri reikningsskilaaðferð sem gildir um viðkomandi eignir.

Aðrir leigusamningar teljast til rekstrarleigusamninga og eru hinar leigðu eignir ekki færðar til eignar.

Eignarhlutir í félögum

SORPA bs. keypti hlut OR og REI á árinu 2012 og á nú Metan hf. 100%. Færð er hlutdeild í tekjum ársins en ekki eru gerð samstæðureikningsskil þar sem það hefur óverulega þýðingu fyrir rekstur og efnahag samstæðunnar vegna smæðar sbr. 70 gr. laga nr. 3/2006.

Viðskiptakröfur

Viðskiptakröfur eru færðar á nafnverði að fráreginni niðurfærslu til að mæta þeim kröfum sem kunna að tapast. Niðurfærslan er byggð á mati á tapsáhættu gagnvart einstökum kröfum og kröfunum í heild. Óbein niðurfærsla viðskiptakrafna nam 6 millj.kr. í lok ársins. Afskrifaðar tapaðar viðskiptakröfur á árinu námu 0,1 millj.kr.

Handbært fé

Sjóður og bankainnstæður teljast til handbærs fjár í efnahagsreikningi og við gerð sjóðstreymis.

Rekstrartekjur

3. Rekstrartekjur sundurliðast þannig:

	2012	2011
Móttökugjöld	1.179.923.748	1.004.080.003
Endurvinnsluafurðir	261.573.083	211.675.513
Endurvinnslustöðvar	623.119.612	545.267.239
Útseld þjónusta	39.808.872	42.525.927
Aðrar tekjur	19.088.397	18.508.309
Nytjamarcaður	199.014.818	182.590.417
Vinna milli deilda - eigin not	(30.060.287)	(27.798.080)
	<u>2.292.468.243</u>	<u>1.976.849.328</u>

Rekstrargjöld

4. Rekstrargjöld sundurliðast þannig:

	2012	2011
Yfirstjórn og sameiginlegur kostnaður	179.435.194	109.569.114
Þróunar-, tækni- og fræðsludeild	113.736.321	118.146.155
Móttöku- og urðunarkostnaður	1.176.945.263	1.019.938.769
Rekstur útleigðs húsnæðis	3.225.145	3.416.683
Nytjamarcaður	199.014.818	182.590.417
Rekstur endurvinnslustöðva	623.119.612	545.267.239
Vinna milli deilda - eigin not	(30.060.287)	(27.798.080)
	<u>2.265.416.066</u>	<u>1.951.130.297</u>

Fjármunatekjur og fjármagnsgjöld

5. Fjármunatekjur og fjármagnsgjöld sundurliðast þannig:

	2012	2011
Vaxtatekjur, verðbætur, söluhagnaður og arður	3.304.362	6.737.574
Vaxtagjöld og verðbætur	(10.068.890)	(12.608.378)
Gengismunur	(7.075)	(720.488)
Áhrif hlutdeildarféлага	1.480.379	9.435.403
	<u>(5.291.224)</u>	<u>2.844.111</u>

Varanlegir rekstrarfjármunir

6. Varanlegir rekstrarfjármunir og afskriftir, sem reiknaðar eru sem fastur árlegur hundradshluti, greinast þannig:

fjárhæðir í þús.kr.	Gufunes móttökustöð	Álfsnes urðunarstöð svæðisáætlun	Gufunes vélar og tæki	Endurvinnslu- stöðvar	Samtals
Heildarverð 1.1. 2012	977.970	579.558	490.154	475.306	2.522.988
Afskrifað áður	(505.552)	(362.959)	(303.569)	(25.683)	(1.197.763)
	472.418	216.599	186.585	449.623	1.325.225
Viðbót á árinu	46.033	102.301	13.914	0	162.248
Selt og niðurlagt á árinu	0	0	(306)	0	(306)
Afskrifað á árinu	(43.232)	(51.346)	(45.383)	0	(139.961)
Heildareign 31.12. 2012	475.219	267.554	154.811	449.623	1.347.206
Afskriftarhlutföll	4%-20%	10-20 %	12-20%	0 - 15%	

Opinbert mat fasteigna í desember 2012 skiptist þannig í þús kr.:

	Fasteignamat 31.12. 2012	Brunabótamat 31.12. 2012	Bókfært verð 31.12. 2012
Gufunes, móttökustöð	940.930	1.268.150	475.219
	940.930	1.268.150	475.219

Vátryggingarverð véla og tækja bygðasamlagsins nam 1.353 millj.kr. í árslok 2012 samkvæmt mati tryggingafélagsins.

Skuldabréfaeign

7. Yfirlit yfir skuldabréfacignir:

Garðabær vegna Miðhrauns	3.835.600
Næsta árs afborganir langtímakrafna	(3.835.600)
	0
Næsta árs afborganir af skuldabréfaeign greinast þannig á næstu ár:	
	Samtals
Árið 2013	3.835.600
Skuldabréfaeign samtals	3.835.600

Áhættufé í öðrum félögum

8. Eignarhlutir í öðrum félögum greinast þannig:

	Eignarhlutur	Nafnverð	Bókfært verð
Metan chf.	100,0%	47.000.000	24.058.924
		<u>47.000.000</u>	<u>24.058.924</u>

Eigið fé

9. Stofnfé sundurliðast þannig:

	Stofnfé	Endurvinnslustöðvar	Samtals
Reykjavíkurborg	66,7% 224.723.250	64,0% 159.229.700	65,5% 383.952.950
Kópavogur	11,3% 38.037.800	12,8% 31.779.420	11,9% 69.817.220
Hafnarfjörður	10,7% 36.059.363	11,4% 28.322.502	11,0% 64.381.865
Garðabær	4,8% 16.026.508	4,9% 12.133.731	4,8% 28.160.239
Mosfellsbær	3,0% 10.145.453	3,4% 8.537.563	3,2% 18.683.016
Seltjarnarnes	2,8% 9.540.601	2,6% 6.553.296	2,7% 16.093.897
Álftanes	0,7% 2.429.594	0,9% 2.251.302	0,8% 4.680.896
	<u>100,0% 336.962.569</u>	<u>100,0% 248.807.514</u>	<u>100,0% 585.770.083</u>

10. Breytingar á eigin fé SORPU bs. greinast þannig:

	Stofnfé	Stofnfé endur- vinnslustöðva	Óráðstafað eigið fé	Samtals
Eigið fé 1.1. 2012	336.962.569	223.758.078	698.122.876	1.258.843.523
Innborgað stofnfé	0	25.049.436	0	25.049.436
Hagnaður ársins	0	0	21.760.953	21.760.953
Eigið fé samtals 31.12. 2012	<u>336.962.569</u>	<u>248.807.514</u>	<u>719.883.829</u>	<u>1.305.653.912</u>

Langtímaskuldir

11. Yfirlit um langtímaskuldir:

	Vaxtakjör	Eftirstöðvar
	31/12 2012	31/12 2012
Íslandsbanki	NVT 4%	203.320.497
Eignaleigur	NVT 5,9%	25.117.865
Eignaleigur	ÓVTR 6,3 - 8,25%	28.792.774
		<u>257.231.136</u>
Næsta árs afborganir langtímaskulda		(52.642.796)
		<u>204.588.340</u>

Langtímaskuldir greinast þannig :

Skuldir vegna byggðasamlagsins	53.910.639
Skuldir vegna endurvinnslutstöðva	203.320.497
	<u>257.231.136</u>

Afborganir af langtímaskuldum félagsins greinast þannig á næstu ár:

	Samtals
Árið 2013	52.642.796
Árið 2014	37.863.538
Árið 2015	33.684.589
Árið 2016	31.379.963
Árið 2017	25.415.062
Afborgun síðar	<u>76.245.188</u>
Langtímaskuldir alls	<u>257.231.136</u>

Skuldbindingar

12. Í samræmi við 11. og 31. gr. laga nr. 55/2003 um meðhöndlun úrgangs, 10 gr. reglugerðar nr. 737/2003 um meðhöndlun úrgangs og 17. gr. reglugerðar nr. 738/2003 um urðun úrgangs, tók stjórn SORPU bs. ákvörðun um að leggja á sérstakt gjald á urðaðan úrgang til að uppfylla ákvæði framangreindra laga og reglugerða um ábyrgð á eftirliti og vöktun með urðunarstaðnum í 30 ár eftir að honum hefur verið lokað. Gjaldið leggst á allan urðaðan úrgang frá 16. júlí 2009 að telja. Ábyrgðin er í samræmi við 17. gr. lið b í reglugerð nr. 738/2003. Til gjalda á árinu eru færðar rúmar 6,4 millj.kr. og nemur skuldbindingin í lok ársins 23,4 millj.kr.

Veðsetningar og ábyrgðarskuldbindingar

13. Sveitarfélög sem standa að byggðasamlaginu bera einfalda ábyrgð á fjárhagsskuldbindingum þess gagnvart kröfuhöfum. Innbyrðis skiptist ábyrgðin í hlutfalli við íbúafjölda þeirra.

Eignir samlagsins eru ekki veðsettar aðrar en þær sem keyptar eru í fjármögnunarleigu.

Samkeppniseftirlitið lagði 45 millj.kr. sekt á SORPU bs., vegna misnotkunar á markaðsráðandi stöðu. og var fjárhæðin gjaldfærð á árinu Málinu hefur verið vísað til úrskurðarnefndar samkeppnismála.

Á árinu gerði SORPA bs. sátt við samkeppniseftirlitið vegna Metan ehf. og greiddi í sinn hlut 2,5 millj.kr. í sekt.

Önnur mál

Laun og launatengd gjöld

14. Laun og launatengd gjöld greinast þannig:	2012	2011
Laun	487.322.445	454.777.531
Stjórnarlaun	7.469.736	6.404.580
Launatengd gjöld	<u>133.353.010</u>	<u>123.682.131</u>
Laun og launatengd gjöld samtals	<u>628.145.191</u>	<u>584.864.242</u>
Ársverk	89	89

Skýringar

15. Tengdir aðilar eru:

	Seld þjón. & vörur	Keypt þjón. & vörur	Kröfur (skuldir)
Eigendur og dótturfélög þeirra	663.036.079	100.223.671	69.773.394
Metan ehf. dótturfélag SORPU bs.	3.599.225	0	180.893
	<u>666.635.304</u>	<u>100.223.671</u>	<u>69.954.287</u>

Fimm ára yfirlit félagsins

16. Fimm ára yfirlit félagsins á verðlagi hvers árs (í þús.kr):

Rekstur	2012	2011	2010	2009	2008
Rekstrartekjur	2.292.468	1.976.849	1.849.665	1.838.647	2.048.639
Rekstrargjöld	<u>2.125.455</u>	<u>1.824.681</u>	<u>1.722.595</u>	<u>1.641.340</u>	<u>1.798.190</u>
Hagnaður f. afskriftir	167.014	152.169	127.070	197.307	250.449
Afskriftir	<u>139.961</u>	<u>126.450</u>	<u>121.022</u>	<u>122.633</u>	<u>120.306</u>
Hagnaður f. fjárm.liði	27.052	25.719	6.047	74.674	130.143
Fjármagnsliðir	<u>(5.291)</u>	<u>2.844</u>	<u>33.152</u>	<u>(9.393)</u>	<u>(125.993)</u>
Hagnaður tímabilsins	<u>21.761</u>	<u>28.563</u>	<u>39.200</u>	<u>65.281</u>	<u>4.150</u>

Efnahagur	2012	2011	2010	2009	2008
Fastafjármunir	1.392.943	1.362.175	1.342.833	1.382.769	1.340.504
Veltufjármunir	<u>496.196</u>	<u>472.123</u>	<u>502.638</u>	<u>536.532</u>	<u>545.357</u>
Eignir samtals	<u>1.889.138</u>	<u>1.834.298</u>	<u>1.845.471</u>	<u>1.919.301</u>	<u>1.885.861</u>
Eigið fé	1.305.654	1.258.844	1.211.498	1.172.298	1.107.017
Langtímaskuldir	227.945	265.300	293.061	155.857	324.856
Skammtímaskuldir	<u>355.539</u>	<u>310.155</u>	<u>340.912</u>	<u>591.145</u>	<u>453.988</u>
Eigið fé og skuldir samtals	<u>1.889.138</u>	<u>1.834.298</u>	<u>1.845.471</u>	<u>1.919.301</u>	<u>1.885.861</u>

	2012	2011	2010	2009	2008
17. Veltufjárhlutfall	1,40	1,52	1,46	0,91	1,20
Eiginfjárhlutfall	69,11%	68,63%	65,65%	61,08%	58,70%
Arðsemi eigin fjár	1,70%	2,31%	3,29%	5,73%	0,38%
Skuldsetningarhlutfall	17,46%	21,07%	24,19%	13,30%	29,35%
Ársverk	89	89	85	86	99



PHILIPS

PHILIPS
Serie 5500
55PFL5500



PHILIPS



Endurvinnslustid
SORPA



Viðaukar

11

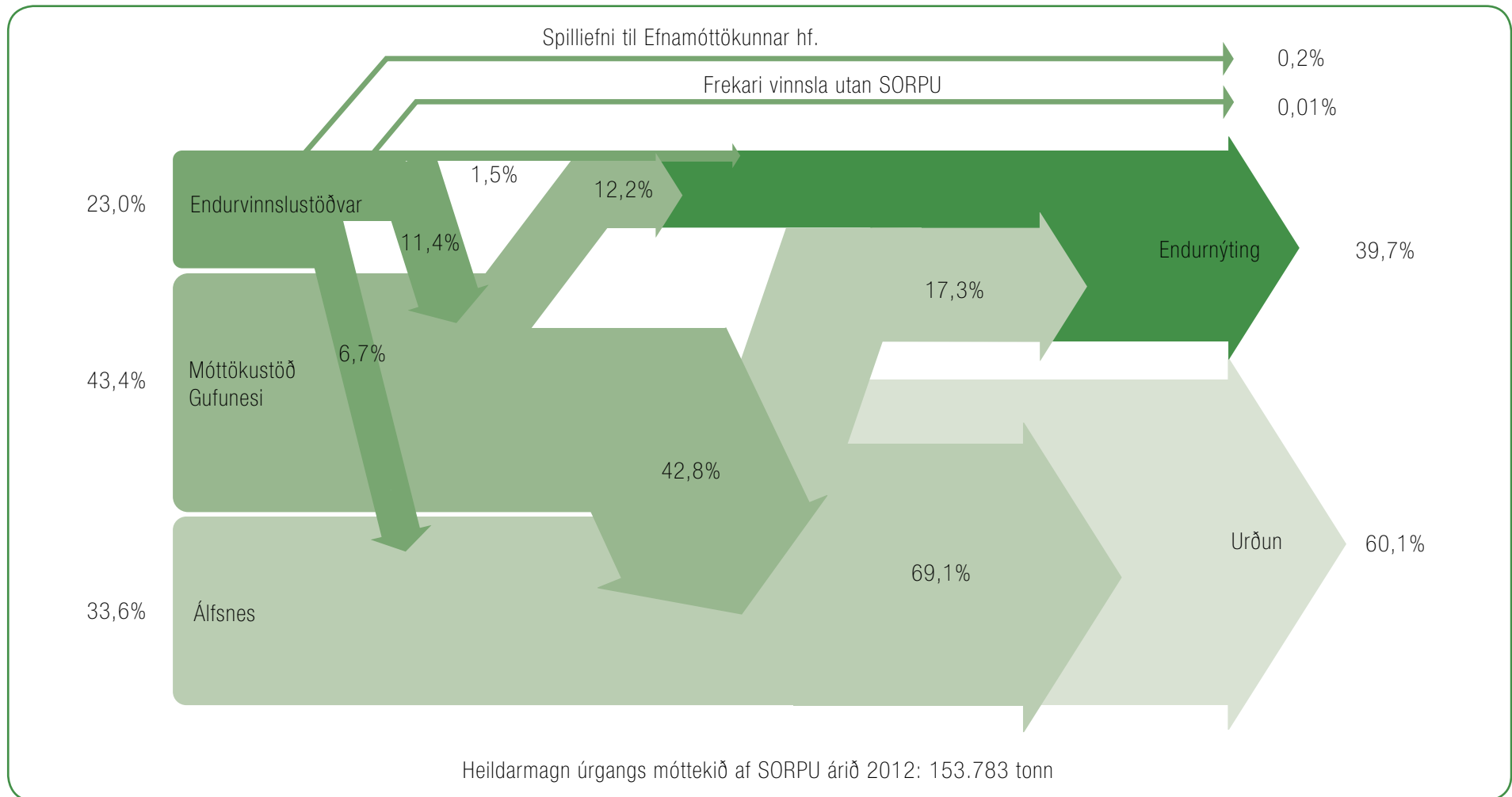
Magntölur

Mynd 11.1. Flæði úrgangs í gegnum SORPU

Á myndinni má sjá hlutfall úrgangs sem berst til endurnýtingar og urðunar hjá SORPU. Myndin sýnir þó ekki alla úrgangsstrauma innan SORPU en síaukið magn færast á milli strauma, t.d. með vélrænni

flokkun. Sem dæmi má nefna málma sem berast með heimilissorpi til urðunar en eru vélflokkaðir frá ónýtanlegum úrgangi og þannig gerðir að verðmætu hráefni til endurvinnslu. Annað dæmi er lífrænn

úrgangur sem berst með heimilissorpi til urðunar. Metan sem verður til við niðurbrot lífræns úrgangs í sorphaugnum nýtist sem eldsneyti á bíla og er því reiknað inn í endurnýtingarhlutfallið.



Tafla 11.1. Sorpsöfnun sveitarfélaga

Skipting á magni milli sveitarfélaga á höfuðborgarsvæðinu 2010-2012 (tonn)

Sveitarfélag	janúar			febrúar			mars			apríl			maí			júní			júlí			ágúst			september			október			nóvember			desember		
	2010	2011	2012	2010	2011	2012	2010	2011	2012	2010	2011	2012	2010	2011	2012	2010	2011	2012	2010	2011	2012	2010	2011	2012	2010	2011	2012	2010	2011	2012	2010	2011	2012			
Reykjavík	1865	1737	2042,6	1575	1606	1689	1909	1798	1708,5	1669	1619	1090	1798	1841,5	1760,3	1790	1735,7	1681	1699	1600	1668	1793	1787	1719	1823	1702	1606,5	1695	1662	1660	1806	1746	1740	2097	1749,5	1717,8
Hafnarfjörður	385,15	377,1	398,6	329,2	326,3	383,6	425,8	410,8	392,5	333,4	363,9	381,7	393,6	428	446,5	387,8	369,7	348,9	357,8	334,4	384,5	380,4	410,2	400,8	400,7	373,4	360,8	348,2	362,6	413,9	394,3	392,5	348,8	470,8	458	448,3
Kópavogur	457	496,6	546,8	384	401,8	440,5	460	494,8	451,2	430,2	443,7	434,5	423,7	471,8	455,1	462,1	472,5	373,6	417	408,4	398,5	435	462,8	438,1	461	433,5	390,9	435,7	432,2	419,7	443	482,2	409,2	500,7	456,3	410,3
Garðabær	201,4	190,8	246,8	157	155,9	194,8	219,6	192,4	149,4	159,5	168	118,1	167,7	162,1	201,1	174,7	182,3	200,6	194,3	177,2	165,5	160	159,3	190,5	179,2	189,5	174,3	169,2	186,2	184,9	186,3	166,9	162,4	179,3	154,3	186,4
Seltjarnarnes	78,5	67,9	81,7	60,8	62,1	67,2	62,5	32,8	60,9	62,5	58,8	88	85,5	87,5	63,3	64,7	62,3	63,9	61,6	59,8	67,9	62,3	80,4	48,2	82	60,1	61,4	61,3	61	64,4	60,3	60,5	50,3	89,1	73,2	42,4
Mosfellsbær	133,3	124,9	137,5	118,5	114	123,1	117	139,3	170	156,1	118,5	130,8	123	146,8	120,2	115,4	120,8	106,1	116,1	117,9	140,2	160	165,7	117,4	125,8	119,7	117	92	121,1	135,4	133,2	149,3	108,5	143,3	134,7	127,3
Álftanes	40	36,8	26,5	25,5	40,2	41,4	49,7	38,3	37	26,2	25,5	39,8	43	42,4	24,6	36,3	38,26	32,6	38,1	38,3	37,8	40	38,3	37,9	40,2	39,5	40,4	38,6	40,2	31,4	34,5	38,9	43,7	50,3	9,97	0
Samtals	2.775	2.654	3.082	2.321	2.380	2.556	2.818	2.696	2.577	2.504	2.434	1.901	2.641	2.752	2.625	2.643	2.612	2.458	2.526	2.402	2.478	2.650	2.694	2.551	2.711	2.544	2.751	2.492	2.503	2.496	2.663	2.644	2.514	3.060	2.578	2.484

Sorpmagn pr. sveitarfélag í tonnum	2010			2011			2012			Kg/sorp pr. íbúa pr. ár			Breyting á sorpmagni milli ára pr. íbúa í %	
	2010	2011	2012	2010	2011	2012	2010	2011	2012	2010-2011	2011-2012	2010-2011	2011-2012	
Reykjavík	21.519	20.584	20.083	181,9	173,2	169,0	-4,35%	-2,43%						
Hafnarfjörður	4.607	4.607	4.709	177,8	173,9	177,8	-0,01%	2,22%						
Kópavogur	5.309	5.457	5.168	174,9	174,9	165,6	2,77%	-5,28%						
Garðabær	2.148	2.085	2.175	201,8	184,8	192,7	-2,95%	4,31%						
Seltjarnarnes	831	766	760	189,1	177,7	176,1	-7,79%	-0,89%						
Mosfellsbær	1.534	1.573	1.533	179,3	177,6	173,2	2,54%	-2,49%						
Álftanes	462	427	393	183,3	176,4	162,5	-7,74%	-7,87%						
Samtals														

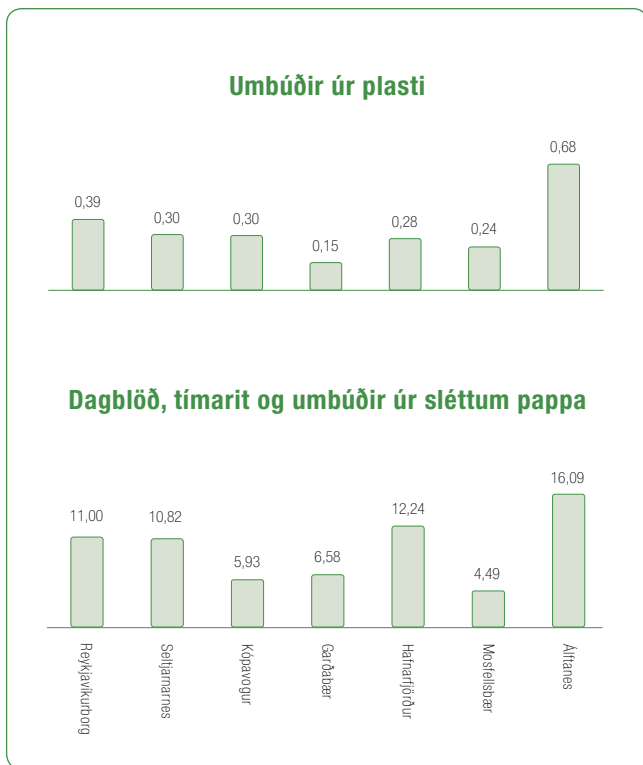
Íbúafjöldi höfuðborgarsvæðisins	2010			2011			2012			Breyting íbúafjölda milli ára	
	2010	2011	2012	2010-2011	2011-2012						
118.326	118.898	118.814	0,48%	-0,07%							
25.913	26.099	26.486	0,72%	1,48%							
30.357	30.779	31.205	1,39%	1,38%							
10.643	10.909	11.283	2,50%	3,43%							
4.395	4.320	4.313	-1,71%	-0,16%							
8.553	8.642	8.854	1,04%	2,45%							
2.523	2.484	2.419	-1,55%	-2,62%							
200.710	202.131	203.374									

Tafla 11.2. Magntölur frá endurvinnslustöðvum SORPU 2012 (kg)

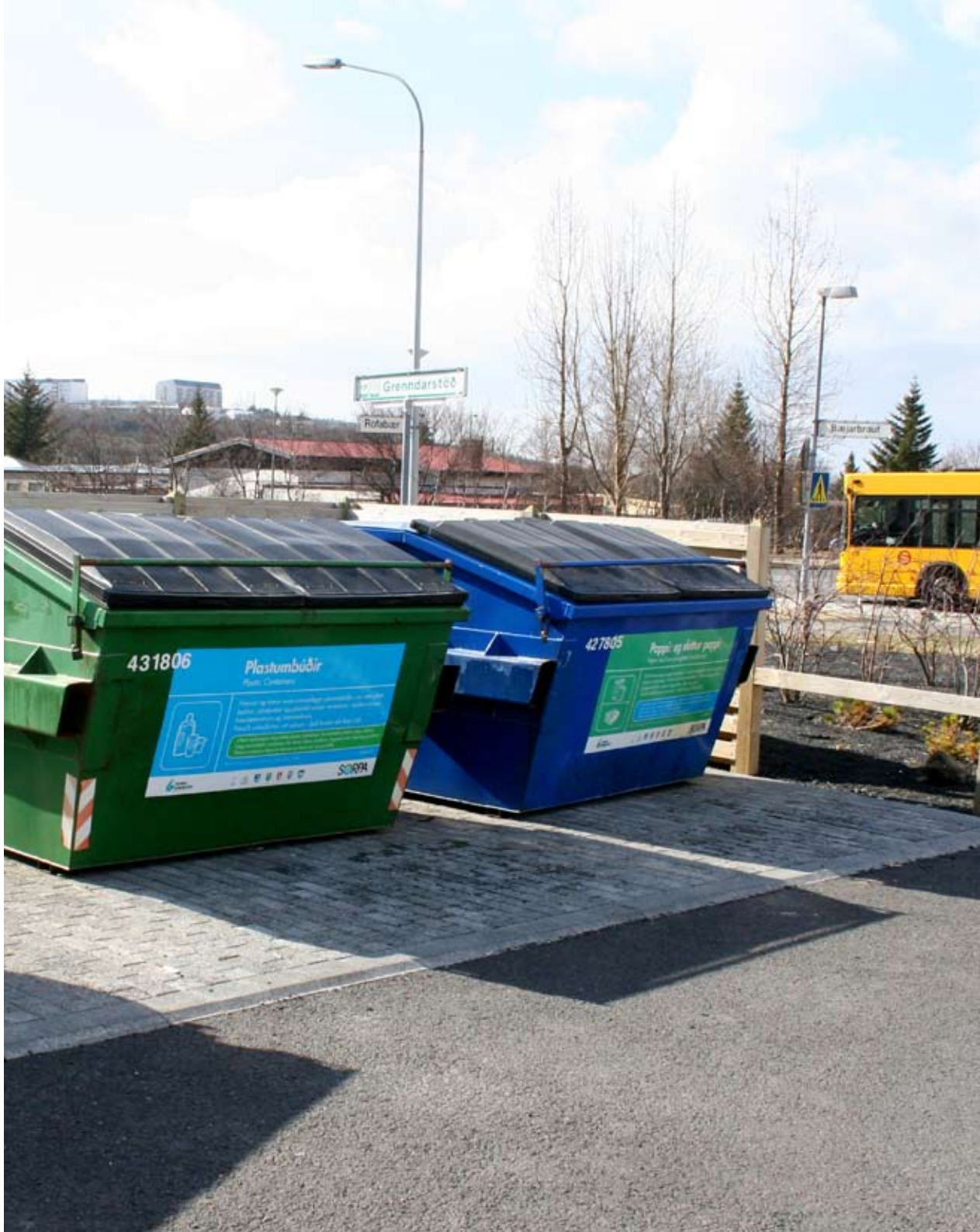
Endurvinnslustöð	Blandað	Timbur lítað	Timbur ólítað	Bylgjupappi	Pappir og sléttur pappi	Plastumbúðir	Alls til móttöku-stöðvar	Spilliefni	Málmur	Jarðvegur	Garðaugangur	Dekk	Föt RKF	Kælitæki	Rafeindabúnaður Tölvur og þ.h.	Rafeindabúnaður Skjáiir/sjónvörp	Nyrjamunir	Samtals 2012	Samtals 2011
Ánanaust	1.400.190	587.470	480.650	178.060	327.590	17.140	2.991.100	55.570	359.640	1.001.160	766.420	15.390	176.200	31.070	135.746	60.194	356.190	5.948.680	5.451.887
Jafnasel	773.780	323.310	254.350	108.830	205.090	10.680	1.676.040	47.533	223.570	441.760	735.410	20.460	136.200	20.288	96.151	37.570	251.550	3.686.532	3.450.468
Sævarhöfði	1.876.570	824.810	604.460	287.770	344.210	25.660	3.963.480	107.496	511.890	1.161.440	1.977.200	43.930	240.200	56.502	237.793	175.875	465.770	8.941.576	7.530.297
Breiðhella	1.073.190	416.320	433.500	122.890	205.140	17.770	2.268.810	62.386	399.360	683.980	730.100	25.110	122.000	19.479	93.464	35.371	268.800	4.708.860	3.888.580
Dalvegur	1.720.780	679.660	576.700	244.420	317.060	14.400	3.553.020	92.320	503.700	1.033.200	1.343.280	36.230	251.200	41.106	188.712	70.865	420.360	7.533.993	6.857.307
Blíðubakki Kjalarnes	434.770	166.630	189.940	56.510	53.180	4.070	905.100	29.720	146.340	210.000	465.660	11.570	53.500	9.609	36.083	12.040	114.260	1.993.882	1.688.984
Samtals 2012	7.279.280	2.998.200	2.539.600	998.480	1.452.270	89.720	15.357.550	395.025	2.144.500	4.531.540	6.018.070	152.690	979.300	178.054	787.949	391.915	1.876.930	32.813.523	28.911.326

Farvegur		
Í urðun	10.277.480	29,1%
Spilliefni	395.025	1,1%
Endurnýtt	17.456.788	49,4%
Flutt til forvinnslu	152.690	0,4%
Á tipp eða í Álfnes	4.602.000	13%
Önnur endurvinnsluefni	2.452.778	6,9%
Samtals	35.336.761	

Önnur endurvinnsluefni		
	2012	2011
Skór	38.518	37.400
Skilagjaldsambúðir	2.412.500	2.500.993
Kertavax	1.760	970
Samtals	2.452.778	2.539.363
Dæling úr þróm endurvinnslustöðva	70.460	52.020
Samtals frá endurvinnslustöðvum	35.336.761	31.502.709



Tafla 11.3. Samanburður á söfnun pappírs og umbúða úr plasti, kg pr. íbúa sveitarfélaganna árið 2012.





Gjaldskrá endurvinnslustöðva 1. júlí 2012

Greitt er eftir rúmmáli fyrir losun á úrgangi í eftirfarandi flokkum. Ekki er greitt fyrir losun á úrgangi í öðrum flokkum.

Stærð farms	0,25 (¼) m ³	0,50 (½) m ³	0,75 (¾) m ³	1 m ³
Gjald	kr. 921	kr. 1.842	kr. 2.763	kr. 3.684

Gjaldskráin gildir fyrir fyrstu **2 m³** í hverri ferð. Fyrir magn umfram 2 m³ gildir eftirfarandi:

- Gjaldfrjáls úrgangur (*Nei* í töflu) verður gjaldskyldur, dæmi 3 m³ = 2 m³ x 0 kr. + 1 m³ x 3.684 kr.
- Gjaldskyldur úrgangur (*Já* í töflu) þá reiknast hver rúmmálseining umfram 2 m³ tvöfalt, dæmi 3 m³ = 2 m³ x 3.684 kr. + 1 m³ x 7.368 kr.

Stærri förmur er vísað á móttökustöð SORPU í Gufunesi eða á urðunarstað SORPU í Álfsnesi.

VNR.	Heiti	Gjaldskytt frá heimilum	Gjaldskytt frá rekstraraðilum
1500415	Vörubretti, kassar o.þ.h.	Já	Já
1500417	Timbur - ekki ljós-/hvítmálað eða plasthúðað - frá framkvæmdum	Já	Já
1500517	Timbur - ljós-/hvítmálað eða plasthúðað - frá framkvæmdum	Já	Já
1500520	Húsgögn o.þ.h.	Nei	Já
1500217	Grófur úrgangur frá framkvæmdum	Já	Já
1500220	Bólstruð húsgögn, dýnur o.þ.h.	Nei	Já
1500117	Blandaður úrgangur frá framkvæmdum	Já	Já
1500120	Blandaður heimilisúrgangur og skyldur úrgangur	Nei	Já
1500317	Steinefni frá framkvæmdum	Já	Já
1500316	Bílrúður	Já	Já
1501017	Jarðvegur	Já	Já
1500620	Gras	Nei	Já
1500820	Hey frá dýrahaldi	Já	Já
1500720	Trjágreinar	Nei	Já
1500920	Garðaúrgangur	Nei	Já
1501120	Blanda af pappír og umbúðum úr sléttum pappa og bylgjupappa	Nei	Já
1501215	Plastumbúðir	Nei	Já

- Flokkaður úrgangur skal vera án aðskotahluta eða mengandi efna í samræmi við reglur um flokkun og móttöku úrgangs, sjá sorpa.is/Flokkunareglur.
- Úrgangsflokkur þarf að vera staðfestur af starfsmanni SORPU.
- Fylgst er með umferð á endurvinnslustöðvum með myndavélakerfi. SORPA áskilur sér rétt til að nota upplýsingar úr því til innheimtu vegna losunar úrgangs.
- Afgreiðslugjald fyrir gjaldskyldan úrgang á endurvinnslustöðvum er að lágmarki 0,25 m³ eða 921 kr. með vsk.
- Á öllum endurvinnslustöðvum er hægt að kaupa klippikort sem samsvarar 12 x 0,25 m³. Verð: 11.052 kr.
- Nánari upplýsingar um flokkun úrgangs, opnunartíma o.fl. eru á www.sorpa.is og í síma 520 2200.



Gjaldskrá móttöku- og flokkunarstöðvar í Gufunesi 5. október 2012

VNR.	Heiti	Úrvinnslu- gjald	Kr/Kg með vsk.
14019	Blanda af pappír og umbúðum úr sléttum pappa og bylgjupappa t.d. úr blátunnu og grenndargámum	Að hluta	0,30
14022	Dagblöð og tímarit	Nei	3,60
14018	Skrifstofupappír og hvítur afskurður	0 – 500 kg á mánuði 501 kg og yfir á mánuði	Nei 0 -5,00
14017	Umbúðir úr sléttum pappa	0 – 1.000 kg á mánuði 1.001 kg og yfir á mánuði	Já 0 -6,80
14023	Afskurður - sléttur pappi Baggaður sléttur pappi >500 kg/bagga í 40 feta skipagám á höfuðborgarsvæðinu eða FOB útlutningshöfn samkvæmt nánara samkomulagi	Nei	-5,00
14024	Afskurður - blandaður	Nei	3,20
14014	Umbúðir úr bylgjupappa	0 - 250 kg á mánuði 251 - 500 kg á mánuði 501 - 1000 kg á mánuði 1.001 kg og yfir á mánuði Baggaðar umbúðir úr bylgjupappa > 500 kg/bagga í 40 feta skipagám á höfuðborgarsvæðinu eða FOB útlutningshöfn samkvæmt sérstöku samkomulagi	Já 0 -2,60 -3,85 -5,35 -14,00
14015	Afskurður - bylgjupappi Baggaður bylgjupappaafskurður > 500 kg/bagga í 40 feta skipagám á höfuðborgarsvæðinu eða FOB útlutningshöfn samkvæmt sérstöku samkomulagi	Nei	4,20
14012	Blanda af umbúðum úr mjúku og hörðu plasti (Umbúðir sem bera úrvinnslugjald, t.d. úr grenndargámum og endurvinnslustöðvum)	0 – 500 kg á mánuði 501 – 1.000 kg á mánuði 1.001 kg og yfir á mánuði	Já 0 -0,40 -0,50
14021	Blandaðar umbúðir úr hörðu plasti (Umbúðir sem bera úrvinnslugjald)	Já	10,30
14011	Heyrúlluplast	Já	0
14010	Filmuplast - ólitað / óáprentað (Umbúðir sem bera úrvinnslugjald)	0 - 125 kg á mánuði 126 - 250 kg á mánuði 251 - 375 kg á mánuði 376 kg og yfir á mánuði Baggað filmuplast > 500 kg/bagga í 40 feta skipagámi á höfuðborgarsvæðinu eða FOB útlutningshöfn samkvæmt sérstöku samkomulagi	Já 0 -15,00 -16,10 -17,15 -22,00

VNR.	Heiti	Úrvinnslu- gjald	Kr/Kg með vsk.
14020	Filmuplast - litað / áprentað (Umbúðir sem bera úrvinnslugjald)	0 - 250 kg á mánuði 251 kg og yfir á mánuði	Já 0 -7,00
14002	Hjólbarðar	Já	0
14004	Timbur - ekki ljós-/hvítmálað eða plasthúðað	Nei	4,97
14003	Kapalkefli	Nei	15,30
14005	Timbur - ljós-/hvítmálað eða plasthúðað	Nei	13,44
1400519	Lituð timburflís, 90% undir 400 mm Fyrirvari er gerður um að endurvinnslufarvegur sé fyrir efnið - sérsamkomulag um afhendingartíma og afhendingarmagn	Nei	7,36
14016	Grófur úrgangur	Nei	24,93
14001	Blandaður heimilisúrgangur og skyldur úrgangur	Nei	17,65
14006	Gras og hey	Nei	5,79
14007	Trjágreinir	Nei	6,31
14009	Garðaúrgangur	Nei	24,76
14030	Óflokkaður úrgangur	Nei	24,93
91047	Böggun endurvinnsluefna til afhendingar á flutningstæki verkbeiðanda. Minnsta magn 10 tonn.	Á ekki við	8,47

- Afhendingaraðila ber að veita upplýsingar um eðli og uppruna úrgangs, þ.m.t. póstnúmer.
- Flokkaður úrgangur skal vera án aðskotahluta eða mengandi efna í samræmi við reglur um flokkun og móttöku úrgangs, sjá sorpa.is/Flokkunareglur.
- Úrgangsflokkur þarf að vera staðfestur af starfsmanni SORPU.
- Tekið er við úrgangi gegn staðgreiðslu eða gegn framvísun viðskiptakorts.
- Afgreiðslugjald í móttökustöðinni í Gufunesi er að lágmarki 422kr. með vsk.
- Nánari upplýsingar um flokkun úrgangs, opnunartíma o.fl. eru á www.sorpa.is og í síma 520 2200.
- Nánari upplýsingar um úrvinnslugjald er að finna hjá Úrvinnslusjóði, urvinnslusjodur.is og í síma 517 4700.





Gjaldskrá urðunarstaðarins í Álfsnesi 1. október 2012

* VNR.	Heiti	Kr/Kg með vsk.
12101	Baggaður úrgangur	8,48
12102	Véltækur úrgangur	8,48
12115	Lituð timburflís 90% undir 180 mm og að hámarki 200 mm	5,39
12130	Óbagganlegur úrgangur Möguleiki á sérstöku samkomulagi háð magni og endurnýtingarmöguleikum	12,48
1213020	Óbagganlegur úrgangur frá götuhreinsun	1,89
12122	Gúmmíúrgangur sem ekki ber úrvinnslugjald	12,48
12160	Net, troll og kaðlar	12,48
12129	Tróð úr niðurrifi ökutækja Einungis tekið við frá viðurkenndum starfsleyfisskyldum aðilum samkvæmt sérstöku samkomulagi	--
12112	Dekkjakurl Einungis tekið við frá viðurkenndum starfsleyfisskyldum aðilum samkvæmt sérstöku samkomulagi	--
12103	Steinefni	1,35
12136	Gifs	12,48
* 12135	Asbest Einungis tekið við frá viðurkenndum starfsleyfisskyldum aðilum	12,48
12117	Jarðvegur	1,35
12128	Mengaður jarðvegur Möguleiki á sérstöku samkomulagi háð magni og endurnýtingarmöguleikum	12,48
12106	Gras	2,41
12107	Trjágreinar	8,27
12108	Trjágreinar - kurlaðar	2,41
12109	Garðaúrgangur	8,27
12114	Hrossatað	1,89
12111	Hæsnaskítur	12,48
12113	Svínaskítur	12,48
12121	Fóður, mjöl og hveiti	12,48
12120	Deig	12,48

* VNR.	Heiti	Kr/Kg með vsk.
12131	Ölgerðarhrat	12,48
12116	Lýsishrat	12,48
12123	Fiskiúrgangur	12,48
12126	Seyra/hrat/eðja 20% til 50% þurrefni	7,15
12132	Seyra/hrat/eðja > 50% þurrefni	12,48
* 12124	Sláturúrgangur 2. áhættuflokkur Einungis tekið við í neyðartilfellum að undangengnu samráði	12,48
12125	Sláturúrgangur 3. áhættuflokkur - í stórsekkjum	12,48
12138	Sláturúrgangur 3. áhættuflokkur - í lausu	12,48
* 1211920	Dýrahæ 2. áhættuflokkur - frá dýralæknum og einstaklingum	12,48
* 1211902	Dýrahæ 2. áhættuflokkur - frá landbúnaði Einungis tekið við í neyðartilfellum að undangengnu samráði við viðkomandi eftirlitsaðila	12,48
* 12137	Ásóttur úrgangur, t.d. af veggjatitlum	12,48
12127	Málningarúrgangur/ristarúrgangur 20% til 50% þurrefni	7,15
12133	Málningarúrgangur/ristarúrgangur > 50% þurrefni	12,48
12110	Rafhlöður Einungis tekið við frá viðurkenndum starfsleyfisskyldum aðilum	8,48
* 12134	Lyf Einungis tekið við frá viðurkenndum starfsleyfisskyldum aðilum	8,48

* Háfa skal samband við staðarstjóra urðunarstaðar áður en komið er með farm í þessum flokkum í síma 660 -2210

- Afhendingaraðila ber að veita upplýsingar um eðli og uppruna úrgangs.
- Flokkaður úrgangur skal vera án aðskotahluta eða mengandi efna í samræmi við reglur um flokkun og móttöku úrgangs, sjá sorpa.is/Flokkunarreglur.
- Úrgangsflokkur þarf að vera staðfestur af starfsmanni SORPU.
- Ekki er tekið á móti lyktarmengandi úrgangi eftir kl. 12.00 á hádegi.
- Sérstakt álagsgjald, 15% af gjaldi vegna farms, að lágmarki 5.737 kr., er lagt á ef úrgangur og/eða afhending er ekki í samræmi við móttökuskilyrði.
- Tekið er við úrgangi gegn staðgreiðslu eða gegn framvísun viðskiptakorts. Afgreiðslugjald á urðunarstaðnum í Álfsnesi er að lágmarki 2.529 kr. með vsk.
- Nánari upplýsingar um flokkun úrgangs, opnunartíma o.fl. eru á www.sorpa.is og í síma 520 2200.

Ársfundur SORPU

Ársfundur SORPU var haldinn á urðunarstað byggðasamlagsins í Álfsnesi 23. nóvember 2012. Mættir voru 30 manns, þátttökulisti var skráður.

Björn H. Halldórsson setti fund og bauð gesti velkomna. Samþykkt tillaga um Bjarna Torfa Álfþórs-son sem fundarstjóra og Bjarna Hjarðar sem fundarritara.

1. Formaður stjórnar SORPU, Oddný Sturludóttir ávarpaði fundinn og fór yfir helstu þætti í starfi fyrirtækisins á árinu. Undirbúningur gasgerðarstöðvar, málefni Metans hf., lyktarmál á urðunarstað og fræðslustarf SORPU voru meðal þeirra mála sem formaður kom að.
2. Fjárhagsáætlun 2013 og fimm ára áætlun. Framkvæmdastjóri SORPU, Björn H. Halldórsson reifaði fjárhagsáætlun byggðasamlagsins og fjárfestingaráætlun til næstu fimm ára. Miðað er við að rekstur verði í járnnum og að stefnt sé að byggingu gas- og jarðgerðarstöðvar sem krefjist verulegra lántaka á komandi árum og þyngi reksturinn sem því nemur, að minnsta kosti þangað til verkefnið hefur náð jafnvægi.
3. Leit að urðunarstað. Árni Geirsson hjá ráðgjafastofunni ALTA kom og kynnti hvað felst í verkefninu, sbr. bréf til allra sveitarfélaganna á suðvesturhorni landsins dagsett 16. október 2011, þar sem sveitarfélögunum er gefinn kostur á að tilnefna urðunarstað í sínu sveitarfélagi.
4. Lyktarmál í Álfsnesi. Björn Halldórsson kynnti stöðu verkefnis, aðgerðaáætlun og þá framtíðarsýn sem felst í gasgerðarstöð fyrir lífrænan úrgang, sem ætluð er sem framtíðarlausn við að draga úr lykt frá urðunarstaðnum.

5. Fyrirspurnir og umræður. Líflugar umræður urðu um flesta þætti í starfi urðunarstaðarins en meginþemað var lyktarmál og áhrif urðunarstaðarins á íbúa Leirvogstungu.

Fundi slitið um kl. 16.30. Fundarritari: Bjarni Hjarðar.

6. Eftir fund voru skoðaðar þær framkvæmdir sem farið hefur verið í á undanförunum misserum og snúa að lyktarvandamálum.

Texti úr 5. lið:

Tómas G. Gíslason umhverfisstjóri Mosfellsbæjar minnti á að lágmarksfjarlægð frá næstu byggð er 500 metrar samkvæmt reglugerð og benti á bann við urðun lífræns úrgangs árið 2020.

Haraldur Sverrisson, bæjarstjóri Mosfellsbæjar: Koma tillögur um staðsetningu nýs urðunarstaðar og fela þær í sér að urðunarstaðnum í Álfsnesi verði lokað? Lykilatriði að útgangspunktur sé að sveitarfélög sýni ábyrgð.

Bryndís Haraldsdóttir, bæjarfulltrúi í Mosfellsbæ: Bendir á að eðlilegt sé að umræða um staðarval urðunarstaða fari líka til svæðisskipulagsvinnu.

Oddný Sturludóttir, stjórnarformaður SORPU: Þakkaði fyrir góða mætingu á síðasta fund um svæðisáætlanir og tók undir góða ábendingu um tengsl leitar að urðunarstað og svæðisskipulagsvinnu.

Guðmundur Magnússon, íbúi í Leirvogstungu: Málið er lyktin og stýring á henni (BHH: segir erfitt að mæla lykt). Guðmundur spyr hvort ekki sé hægt að byggja yfir lyktarsterkasta úrganginn eða hætta að taka á móti honum ella, (BHH: segir mögulegt að refta yfir einhvern hluta hans og sé á áætlun, móttaka

úrgangs sé háð því að sveitarfélögin sem standa að SORPU hafi einhverja lausn á losun úrgangs af öllum tegundum af starfssvæðinu.

Guðmundur spyr hvort ekki sé einungis hægt að taka á móti dælubílum (sem eru þá með búnað sem passar lokuðu kerfi) (BHH: segir að það sé illmögulegt vegna skyldu SORPU til að taka á móti úrgangi frá öllum heimilum og rekstraraðilum á svæðinu).

Bryndís: Innir eftir samantekt kvartana, (BHH: segir að haldið sé bókhald um allar kvartanir sem berist í gegnum heimasíðu Mosfellsbæjar og þær séu nær allar kvartanir sem berast, bendir einnig á þýðiskönnun sem gerð er árlega meðal íbúa í Leirvogstungu).

Oddný: Ekki hlaupið að því að senda t.d. lyktarsterkan úrgang sem er um 10.000 tonn árlega eitt hvert annað, til að mynda í Kólku, en þar er hámarksafkastageta um 12.000 til 12.800 tonn á ári, og gjaldskrá nærri tvöföld, einnig er um að ræða einhverjar árlegar rekstrarstöðvanir hjá brennslustöðinni sem myndi þýða þjónustufall hjá SORPU.

Haraldur: Langur tími sem líður án þess að nokkuð sé gert lendir nánast eingöngu á íbúum Mosfellsbæjar vegna nálægðar við urðunarstaðinn og vandamálið sé ekki einungis bundið við Leirvogstungu þar sem rætt sé um möguleg áhrif lyktarmengunar frá urðunarstaðnum á fasteignarverð. Það eigi að einhenda sér í framkvæmdina, það er að byggja gas- og jarðgerðarstöð, en hvar? Að einsýnt sé að hann og íbúar í Mosfellsbæ muni segja nei við áframhaldandi rekstri urðunarstaðar í Álfsnesi fram í rauðan dauðann því það væri skýr neikvæðni gagnvart urðunarstað í Álfsnesi. Einnig væri til dæmis styttra yfir í nálægustu og eldri íbúabyggð í Mosfells-

bæ heldur en til nýja hverfisins í Leirvogstungu. Að samkvæmt kynningu virðist mögulegt að staðsetja gas- og jarðgerðarstöð byggða á AIKAN aðferðinni í Gufunesi og því vanti raunverulega umræðu um annað staðarval en á núverandi urðunarstað, sem hópur með bæjarstjórnarvald á vegum Mosfellsbæjar og Reykjavíkurborgar svaraði. Almennt séð muni Mosfellsbær verja sveitarfélagið, meðal annars vegna endurnýjunar starfsleyfis urðunarstaðarins.

Oddný S.: Auðvitað má umræða um urðun og urðunarstað ekki fara fram undir rós, en hún sé nú að einhverju leyti ómarkviss því gas- og jarðgerðarstöð sé aðferð til að draga úr urðun á lífrænum úrgangi, en

lítist vel á hugmynd um viðræður milli Mosfellsbæjar og Reykjavíkur og muni bera þetta undir félagana í borgarstjórn og skipulagssvið borgarinnar.

Páll: Skýrt forgangsattriði að draga úr lyktarmengun frá urðunarstaðnum til lengri tíma lítið með byggingu gas- og jarðgerðarstöðvar, það er orðinn zero-tolerans gagnvart lyktarmengum meðal íbúa. Starfsleyfi urðunarstaðarins rennur út í lok árs 2012 og unnið sé að endurnýjun þess. Mjög mikilvægt að hafa nánara samstarf um lausnir í úrgangmálum og tryggja þurfi upplýsingastreymi, meðal annars á vettvangi sveitarfélaganna á höfuðborgarsvæðinu.

Ómar S.: Kópavogur er þátttakandi í samstarfi sveitar-

félaganna, ekki einungis í gegnum byggðasamlagið SORPU og því ekki gott að einhver tvö sveitarfélög véli með hagsmuni allra íbúa á höfuðborgarsvæðinu.

Tómas: Vantrú á lausnir SORPU og rekstur urðunarstaðarins, t.d. setji hann stórt spurningamerki við Gými (það er yfirbyggða þró fyrir lífrænan úrgang).

Guðmundur M.: Krafist skýrra svara af hálfu stjórnar SORPU varðandi lausn á þeirri áþján sem lyktarmengun frá urðunarstaðnum er.

Umræður héldu áfram um stund.

Fundarstjóri sleit fundi um kl. 16.30.



Efnamælingar í Álfsnesi

Tafla 11.4.

Frárennsli urðunar-
staðar í Álfsnesi.
Merki AAW.
Sýni tekin 2010-2012.

Dagsetning sýnatöku	21.10.2010	09.12.2010	28.09.2011	07.12.2011	19.10.2012	10.12.2012	
Rannsóknarstofnun	Sýni	Sýni	Sýni	Sýni	Sýni	Sýni	
Efnasambönd							Einingar
Nítrít-N							mg/l
Nítrat-N	0,71		1,0		1,3		mg/l
Klóríð				1.344			mg/l
Fosfat-P	5,4		5,0				mg/l
Ammoníum-N	21,3	16,4	6	2,1	2,5	7,0	mg/l
Kjeldahl-N	920	1.135	665		882		mg/l
Heildar-N							mg/l
Mangan							mg/l
Kopar	0,16		0,23		0,017		mg/l
Kadmíum	<0,001		<0,001		<0,0010		mg/l
Blý	<0,005		<0,005		0,009		mg/l
Sínk	0,089		0,11		0,17		mg/l
Króm	0,39		0,29		0,26		mg/l
Járn	20		15		29		mg/l
Kvikasilfur	<0,050		<0,050		<0,10		ug/l
Arsen	0,033		0,020		<0,050		mg/l
Nikkel	0,13		0,13		0,081		mg/l
Hitastig	16,8	8,7	-	14,0	11,5	10,2	°C
pH/hitastig	7,7/-	7,61/-	7,58/-	7,26/-	7,3/-	7,3/-	pH/°C
Leiðni	381	1.393	1030	1.230	970	1.030	mS/m
COD	5.483	4.401	4.974	4.500	4.984	6.778	mg/l
Lífræn klórsambönd	0,2		0,52		0,47		mg/l
Olía og fita	25,4		4		4,2		mg/l
Sápuefni, anjónuð							mg/l
Sýaníð Heildar-CN	0,2		0,01		<0,05		mg/l
Purrefni, TDS							mg/l
BTEX							mg/l
Flúoríð							mg/l

flokkum og skilum



flokkunartafla

FLOKKUNARMERKI	FLOKKUR	HRÁEFNI	FRÁGANGUR	HVERT Á AÐ SKILA	ENDURVINNSLA
	Bylgjupappi, sléttur pappi, pappir og fernur	Pappakassar, pítsukassar, dagblöð, tímarit, pappir, pappírumbúðir og fernur (plastpappi má fara með).	Leggja saman til að minnka rúmmál. Skola fernur.	Á endurvinnslustöð SORPU, í bláa grenndargáminn eða í Blátunnu / endurvinnslutunnu við heimili.	Nýir pappakassar, pappírumbúðir, klósettappir og eldhúsrúllur.
	Plastumbúðir	Allar plastumbúðir, brúsar, dollur, bakkar o.fl. EKKI frauðplast.	Tæma vel, pressa saman til að minnka rúmmál.	Í græna grenndargáminn eða á endurvinnslustöð SORPU.	Plasthlutir eins og dollur, húsgögn, balar o.fl.
	Nytjahlutir, fatnaður og skór	Húsbúnaður, smáhlutir, heil raftæki og fatnaður.	Fatnaður og smáhlutir fara í lokaða poka eða kassa.	Á endurvinnslustöð SORPU, fatnaður fer í Rauða kross gáminn (RKÍ) og nytjahlutir fara í Góða hirðis gáminn.	Húsgögn og smáhlutir fara í verslun Góða hirðisins, fót eru endurnotuð eða fara í endurvinnslu í gegnum RKÍ.
	Steinefni	Postulín, glerkrukkur, flöskur og annað gler.		Á endurvinnslustöð SORPU.	Mulið niður og notað sem uppfylling.
	Spilliefni, ljósaperur/ sparperur og raftæki	Rafhlöður, spreibrúsar, hreinsiefni, málning, ljósaperur/ sparperur, ónýt raftæki o.fl.	Spilliefnin í lokuðum umbúðum.	Á endurvinnslustöð SORPU, í spilliefnagáminn og raftæki í raftækjagáminn.	Er fargað af viðurkenndum aðila.
	Skilagjaldsskyldar umbúðir	Dósir, glerflöskur og plastflöskur.	Óbeyglað.	Skilað inn á valdar endurvinnslustöðvar (sjá sorpa.is) eða til Endurvinnslunnar hf.	Áldósir eru endurunnar, plastflöskur eru t.d. endurunnar í flisefni og glerflöskur verða að uppfyllingu.
	Málmar	Álbakkar, álpappir, krukulok, naglar, niðursuðudósir, sprittkertakoppar o.fl.	Má fara laust í gráu tunnuna, er flokkað vélrænt frá í móttöku- og flokkunarstöð í Gufunesi.	Minni málmar mega fara lausir í gráu tunnuna. Má einnig skila á endurvinnslustöð SORPU.	Sent erlendis þar sem það er brætt og endurunnið í nýja málmhluti.