



Ársskýrsla SORPU

2008

SORPA

Útgefandi: SORPA bs

Umsjón og ritstjórn: Eva Dögg Þorgeirsdóttir

Ljósmyndir: Binni, Arnaldur Halldórsson og Emil Þór Sigurðsson

Ljósmyndir á kápu: Binni, Davíð Jón Ögmundsson

Hönnun og umbrot: Gyða S. Björnsdóttir, Sögumiðlun ehf

Prentvinnsla: Ísafold



Efnisyfirlit

Ávarp framkvæmdastjóra	3
Yfirstjórn	7
SORPA – Hlutverk og meginmarkmið	11
Móttökustöð	19
Endurvinnslustöðvar	23
Álfsnes	29
Samfélagsleg ábyrgð	33
Mannauður	39
Grænt bókhald	43
Ársreikningur	55
Viðaukar	69
Magntölur	70
Gjaldskrá	74
Efnamælingar í Álfsnesi	78
Ársfundur SORPU	81



Ávarp framkvæmdastjóra

1



Umhverfisvernd á hagkvæman hátt

Undarlegt ár er um garð gengið, ár sem flestir vilja sennilega gleyma eða í það minnsta aðeins ganga í gegnum einu sinni. SORPA bs fór ekki varhluta af þeim hræringum sem urðu í þjóðfélaginu á seinni hluta ársins. Magn úrgangs hefur dregist verulega saman; suma mánuði um allt að 40% miðað við sama tíma fyrir ári. Helst er það úrgangur frá fyrirtækjum sem dregist hefur saman sem er beinn mælikvarði á umsvifin í samfélaginu. Einnig hefur borið á samdrætti á úrgangi frá heimilum en þó ekki í jafn miklum mæli, eða um 10-15%. Undanfarin ár hefur magn úrgangs aukist verulega og má halda því fram að nú falli magn úrgangs aftur niður í það sem „eðlilegt“ má teljast. Þessar breytingar hafa allar áhrif á rekstur fyrirtækisins. SORPA hefur á undanförunum árum tekið stefnubreytingu í lántöku fyrirtækisins og haldið sig við lán í innlendri mynt en gengisdýfur hafa samt sem áður áhrif á rekstrar- og fjármögnunarleigu fyrirtækisins. Gengislækkun hefur hins vegar góð áhrif hvað útfluttar afurðir varðar og hefur nánast unnið upp verðfall sem varð á endurvinnsluafurðum á erlendum markaði. Rekstraráætlun fyrir árið 2009 var samþykkt í lok september og endurskoðuð í nóvember með nokkrum breytingum. Ýmsum fjárfestingum var slegið á frest, einna helst því sem snýr að Svæðisáætlun um meðhöndlun úrgangs.

Svæðisáætlun endurskoðuð

Á árinu 2008 var gerður nýr samningur við Sorpstöð Suðurlands bs, Sorpurðun Vesturlands hf, og Sorpeyðingarstöð Suðurnesja sf um endurskoðun á Svæðisáætlun um meðhöndlun úrgangs frá árinu 2004. Kveðið er á um endurskoðunina í lögum og skal Svæðisáætlun taka mið af Landsáætlun sem Umhverfisstofnun skal gera og gefa út. Landsáætlun var gefin út árið 2004 en endurskoðun hefur enn ekki litið dagsins ljós. Er það mjög bagalegt þar sem svæðisáætlanir sveitarfélaganna skulu taka mið af

Landsáætlun. Sú endurskoðunarvinna, sem í gangi hefur verið, snýr aðallega að því að uppfæra talnaefni og tiltaka þær tæknilegu lausnir sem hagfeldar geta verið sem hluti af framtíðarlausnum. Árið 2007 voru gerðar athuganir á tæknilegum lausnum, hagkvæmni og forgangsroðun. Stjórnir samstarfsaðilanna hafa allar samþykkt að árið 2020 skuli hætt urðun á öllu lífrænu og brennanlegu efni. Hluti af þeirri vinnu sem fram fór á árinu 2008 var að gera umhverfismat áætlunarinnar, auk þess sem sænskt ráðgjafafyrirtæki var fengið til að gera líftímagreiningu á þeim lausnum sem skoðaðar höfðu verið. Þar kom í ljós að út frá gróðurhúsalofttegundum og landnotkun er hagfelldast að endurvinnna svo mikið sem kostur er en næst kom gasframleiðsla (metanframleiðsla) og síðan framleiðsla á s.k. brenni. Brennsla kom mjög illa út sem helgast m.a. af sérstöðu Íslands í orkumálum. Það sem kom hins vegar mest á óvart er að jarðgerð, miðað við gefnar forsendur, kom verr út en að halda áfram urðun með þeirri gassöfnun sem nú er stunduð í Álfsnesi. Spurningin sem vaknar er sú hvað og hvort skal eyða stórum fjárhæðum í jarðgerðarlausnir sem í raun skila okkur litlu sem engu í umhverfislegu tilliti. Í sjálfu sér ætti þessi niðurstaða ekki að koma á óvart. Íslenskar reglur og lög taka mið af Evrópureglugerðum þar sem miðað er við aðstæður á meginlandi Evrópu: þörf fyrir orku, þéttbýli, íbúar búa ofaná drykkjarvatnsbirgðum, loftmengun o.s.frv. Aðstæður sem ekki eiga sér neina samsvörun hér á landi. Þetta ætti kannski að verða leiðbeining um að taka ekki Evrópureglugerðir hráar upp hér á landi heldur túlka þær með hagsmuni Íslands í huga, þó þannig að markmiðum um umhverfisvernd sé fullnægt.

Hagsmuni Íslands í forgang

Á síðasta vorþingi voru samþykktar breytingar á lögum um meðhöndlun úrgangs sem kveða á um að sett skuli s.k. framleiðendaábyrgð á raf- og

rafeindatækjaúrgang frá og með áramótunum 2008/2009. Skv. lögnum skulu framleiðendur (innflytjendur) koma upp skilakerfi fyrir þennan úrgang á öllu landinu. Nánast allir sem eitthvað hafa kynnt sér þessi mál eru sammála um að þar hafi ofangreint sjónarmið (hagsmunir Íslands) verið fyrir borð borin af ástæðum sem engum eru ljósar. Í Evrópu eru fleiri kerfi um rafeindaúrgang en lönd og ekkert kerfi eins – öll virðast þau nýta kosti þess umbúnaðar og þeirrar aðstöðu sem fyrir hendi er í hverju landi. Hér virðist það engan veginn hægt. Að fara yfir lækinn að sækja vatnið á sérstaklega við í þessu tilviki. Er vonandi að Alþingi sjái að þetta kerfi sem hér á að setja upp skapar einungis aukakostnað á neytendur, er óskilvirkt, kostnaðarsamt og til ópurftar. Með nýju kerfi á að kollaþar skilvirku og einföldu kerfi sem SORPA kom upp árið 2001. Eins og nefnt var hér að framan um jarðgerðarkröfur, má spyrja sig að því hver hinn raunverulegi umhverfislegi ávinningur er með tilkomu slíks kerfis. Markmiðið á að vera verndun umhverfisins á eins hagkvæman hátt fyrir íbúa eins og kostur er.

Björn H. Halldórsson
framkvæmdastjóri





Bjarni Gnýr Hjarðar

*Yfirverkfræðingur
þróunar- og tæknideildar*

Þróunar- og tæknideild SORPU rekur urðunarstað í Álfsnesi, sinnir útboðsmálum, ber ábyrgð á vél- og netbúnaði fyrirtækisins og stundar rannsóknir og þróun.

Í Álfsnesi er tekið á móti úrgangi til urðunar og sífellt hærra hlutfall úrgangs er enduruninn, t.a.m. í moltugerð og í tilraunaverkefni um endurvinnslu steinsteypu. Hauggasi er safnað og nýtt til rafmagnsframleiðslu eða hreinsað í metan sem nýtist sem vistvænt eldsneyti, m.a. á alla sorphirðubíla Reykjavíkurborgar.



*Jón Ólafur
Vilhjálmsson*

Stöðvarstjóri móttökustöðvar í Gufunesi

Móttökustöð SORPU í Gufunesi tekur við úrgangi frá atvinnulífi og heimilum á höfuðborgarsvæðinu.

Móttökustöðinni berst bæði óflokkaður og flokkaður úrgangur og er hann unninn í þann farveg sem honum ber. Því efni sem hægt er að endurvinna á hagkvæman hátt er komið til endurvinnslu, innanlands sem og erlendis. Óflokkaður úrgangur er baggaður og urðaður í Álfsnesi.



Ásmundur Reykdal

Rekstrarstjóri endurvinnslustöðva SORPU

Endurvinnslustöðvar SORPU taka á móti úrgangi til flokkunar og endurvinnslu frá íbúum og smærri fyrirtækjum á höfuðborgarsvæðinu. Alls eru starfræktar sjö endurvinnslustöðvar og eru þær opnar alla daga ársins utan lögbundinna frídaga og stórhátíðardaga. Um 60% þess úrgangs sem berst á endurvinnslustöðvarnar fer til endurvinnslu og/eða endurnýtingar.



*Ragna I.
Halldórsdóttir*

Deildarstjóri markaðs- og fræðsludeildar

Markaðs- og fræðsludeild SORPU vinnur að heildarskipulagi markaðs- og fræðslumála fyrirtækisins, s.s. samhæfingu, uppbyggingu og framkvæmd. Jafnframt sér deildin um flest er viðkemur starfsmannamálum, mannauði og eins þróun nýs gæðastjórnunarkerfis. Deildin er ábyrg fyrir upplýsinga- og útgáfumálum og gerir öðrum stjórnendum kleift að koma mál-efnum sinna starfsstöðva sem best á framfæri með ráðgjöf, stuðningi og aðstoð. Markaðs- og fræðsludeild sér um ritstjórn, uppfærslu og viðhald á heimasíðu fyrirtækisins.



*Sigríður Björg
Einarsdóttir*

Skrifstofustjóri og formaður verslunarstjórnar Góða hirðisins

Skrifstofa og vigt SORPU sjá um samskipti við viðskiptavini og veita þjónustu á sviði fjármála, bókhalds, reikningagerðar, innheimtu, launa og uppgjöra við allar deildir fyrirtækisins auk Metan hf og FENÚR (Fagráð um endurnýtingu og úrgang). Skrifstofa hefur umsjón með viðhaldi og endurnýjun á hugbúnaði fyrirtækisins.





SORPA er byggðasamlag í eigu allra sveitarfélaganna á höfuðborgarsvæðinu.

Hlutverk SORPU bs er að annast meðhöndlun úrgangs fyrir öll sveitarfélögin sem aðild eiga að SORPU, svo sem að starfrækja urðunarstað og móttökustöð, byggja og reka endurvinnslustöðvar, þróa nýjar aðferðir til þess að vinna verðmæti úr úrgangsefnum, eyðingu hættulegra úrgangsefna, framleiða og selja eldsneyti og orku úr úrgangi, fylgjast með tækniþróun á sviði úrgangseyðingar og endurvinnslu, gerð svæðisáætlunar sbr. lagakröfu hverju sinni og kynna gildi umhverfissjónarmiða í meðhöndlun úrgangs.

SORPA sér ekki um sorphirðu, hvorki hjá almenningi né fyrirtækjum, fyrirkomulag sorphirðu er ákveðið í hverju sveitarfélagi fyrir sig.

Stjórnsýsluleg staða

SORPA er starfsleyfisskylt fyrirtæki. Starfsleyfi er veitt í samræmi við ákvæði 20. greinar reglugerðar nr. 785/1999 um atvinnustarfsemi sem getur haft í för með sér mengun, samanber lög nr. 7/1998, um hollustuhætti og mengunarvarnir. Starfsleyfi nær til staðsetningar, eðli og umsvifa starfseminnar.

Starfsleyfi fyrir móttöku- og flokkunarstöðina í Gufunesi og urðunarstaðinn í Álfsnesi veitir Umhverfisstofnun og eftirlit með starfseminni hefur Umhverfisstofnun og eftirlit með starfseminni hefur Umhverfisstofnun og samgöngusvið Reykjavíkur.

Starfsleyfi og eftirlit með endurvinnslustöðvum SORPU veita:

Í Reykjavík: Umhverfis- og samgöngusvið Reykjavíkur.

Í Kópavogi og Garðabæ: Heilbrigðiseftirlit Hafnarfjarðar- og Kópavogssvæðis.

Í Mosfellsbæ: Heilbrigðiseftirlit Kjósarsvæðis.

Dótturfyrirtæki SORPU er Metan hf og heldur byggðasamlagið 49,7% eignarhlut í félaginu.

Stjórn SORPU bs

Stjórn byggðasamlagsins er skipuð einum fulltrúa og einum til vara frá hverju aðildarsveitarfélagi og skal hann vera aðalmaður í sveitarstjórn eða framkvæmdastjóri sveitarfélags. Sömu skilyrði gilda um varamenn sem hver sveitarstjórn tilnefnir. Kjörtímabil stjórnar er til tveggja ára frá upphafi kjörtímabils sveitarstjórna. Stjórnin skiptir sjálf með sér verkum og skal formennska skiptast á milli aðildarfélaganna.

Stjórnarmenn fara með hlutfallslegt atkvæðavægi í samræmi við íbúafjölda þess sveitarfélags sem þeir eru fulltrúar fyrir. Atkvæðavægi endurskoðast í byrjun

hvers árs miðað við íbúatölu aðildarsveitarfélags hinn 1. desember árið á undan.

Hlutverk stjórnar er að hafa stöðugt og ítarlegt eftirlit með öllum rekstri byggðasamlagsins, sjá um að fylgt sé lögum og reglugerðum, sem starfsemin heyrir undir og sjá um að gerðar séu áætlanir um rekstur félagsins til skemmri og lengri tíma. Stjórnin gætir þess að nægilegt eftirlit sé með bókhaldi og fjármunameðferð og ákveður gjaldskrá fyrir þjónustu byggðasamlagsins.

Gjaldskrá byggðasamlagsins er endurskoðuð tvisvar á ári og byggjast forsendur breytinga á bygginga-visitölu og launavísitölu hverju sinni.

Kjörtímabil stjórnar er tvö ár og hófst 1. júlí 2006. Nokkrar breytingar hafa orðið á stjórn félagsins frá þeim tíma.

Stjórn SORPU frá 1.1.2008-24.1.2008

Sveitarfélag

Reykjavík
Kópavogur
Hafnarfjörður
Garðabær
Mosfellsbær
Seltjarnarnes
Álftanes

Aðalmenn

Porleifur Gunnlaugsson
Ómar Stefánsson
Guðfinna Guðmundsdóttir
Páll Hilmarsson, formaður
Herdís Sigurjónsdóttir, varaformaður
Pór Sigurgeirsson
Kristján Sveinbjörnsson

Varamenn

Oddný Sturludóttir
Gunnar Birgisson
Margrét Gauja Magnúsdóttir
Stefán Konráðsson
Hafsteinn Pálsson
Jónmundur Garðarsson
Margrét Jónsdóttir

Stjórn SORPU frá 24.1.2008-31.12.2008

Sveitarfélag

Reykjavík
Kópavogur
Hafnarfjörður
Garðabær
Mosfellsbær
Seltjarnarnes
Álftanes

Aðalmenn

Vilhjálmur P. Vilhjálmsson
Ómar Stefánsson
Guðfinna Guðmundsdóttir, varaform.
Páll Hilmarsson
Herdís Sigurjónsdóttir, formaður
Pór Sigurgeirsson
Kristján Sveinbjörnsson

Varamenn

Gísli Marteinn Baldursson
Gunnar Birgisson
Margrét Gauja Magnúsdóttir
Stefán Konráðsson
Hafsteinn Pálsson
Jónmundur Garðarsson
Margrét Jónsdóttir

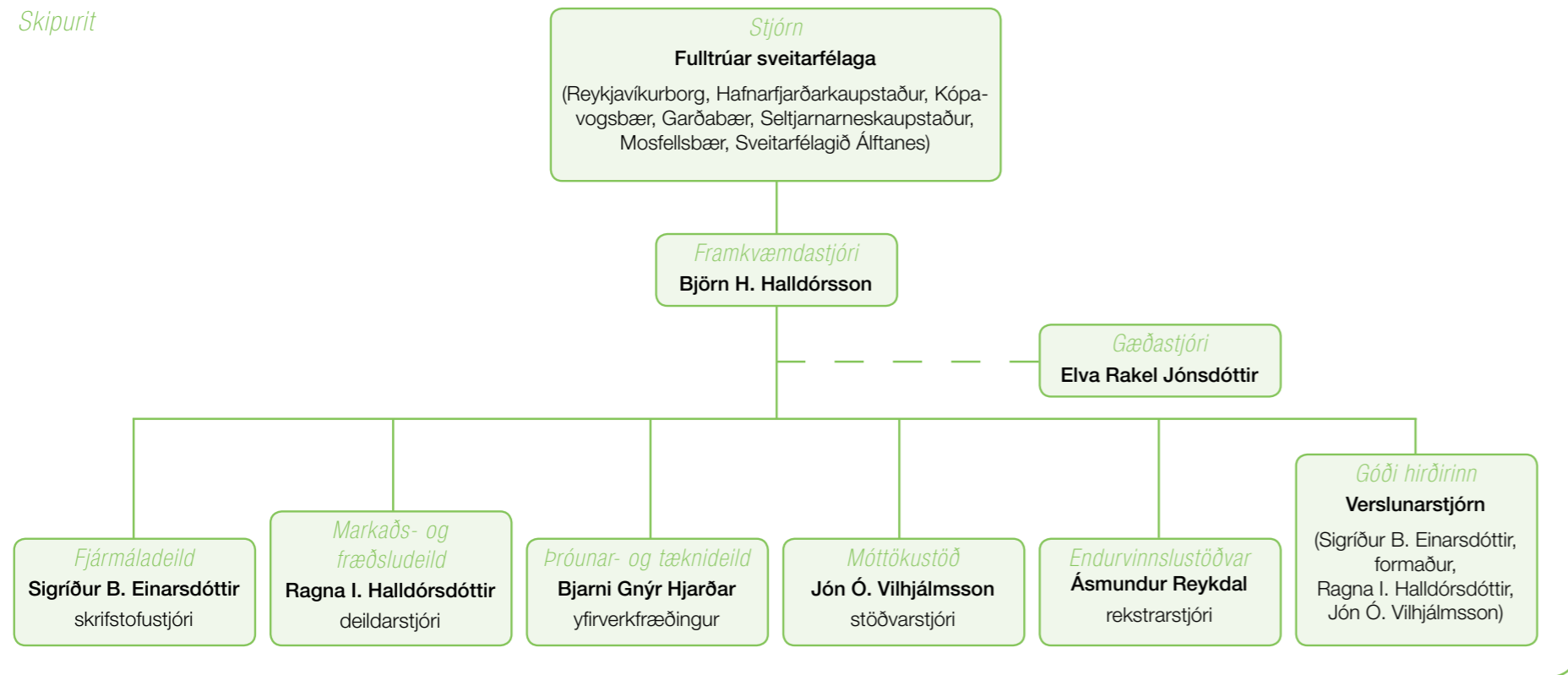


Frá 2006 fram á mitt ár 2008 var Páll Hilmarsson formaður stjórnar og Herdís Sigurjónsdóttir varaformaður, en á miðju ári tilnefndu sveitarfélögin sömu stjórn til setu tímabilið 2008-2010. Herdís Sigurjónsdóttir var kosinn formaður og Guðfinna Guðmundsdóttir varaformaður.

Gengið var frá ráðningu Björns H. Halldórssonar í starf framkvæmdastjóra í febrúar 2008. Nýr deildarstjóri þróunar- og tæknideildar, Bjarni G. Hjarðar yfirverkfræðingur var ráðinn í júní 2008 en yfirverkfræðingur er jafnframt staðgengill framkvæmdastjóra.



Skipurit



Stjórn Metan hf

Aðalmenn

Inga Jóna Þórðardóttir, formaður
Jakob S. Friðriksson, varaformaður
Ásdís Kristinsdóttir
Kristján Gunnarsson
Ragný Póra Guðjohnsen

Varamenn

Ögmundur Einarsson
Runólfur Magnús Ásgeirsson
Hreinn Frímansson
Þorleifur Finnsson

**Framkvæmdastjóri er
Björn H. Halldórsson**

Hlutafjárskipting Metans 31. desember 2008

Hluthafi	Hlutfé	Eignarhlutur
SOPRA bs	23.336.000 kr.	49,65%
Orkuveita Reykjavíkur	10.000.000 kr.	21,27%
N1 hf	7.008.000 kr.	14,91%
REI	6.656.000 kr.	14,16%

Helstu kennitölur úr rekstri Metans hf

	2008	2007
Rekstrartekjur ársins námu	24.400 m.kr.	14.900 m.kr.
Rekstrarniðurstaða var jákvæð	252 þ.kr.	-117 þ.kr.
Veltufjárlutfall	3,9	5,0
Eigið fé sem hlutfall af heildarjármagni	82,4%	89,1%

Nefndir

Framkvæmastjóri SORPU bs á sæti í verkefnisstjórn Sambands íslenskra sveitarfélaga um úrgangsmál og er formaður verkefnisstjórnarinnar.

Ársfundur

Sameiginlegir ársfundir SORPU bs, Strætó bs, Slökkviliðs höfuðborgarsvæðisins bs og 32. aðalfundur Samtaka sveitarfélaga á höfuðborgarsvæðinu voru haldnir í hátíðarsal íþróttahússins á Álftanesi, föstudaginn 21. nóvember 2008.





Samráðshópur stjórnar SORPU bs og Samtaka atvinnulífsins

Hópurinn starfar áfram og kemur saman þegar nauðsyn krefur.

Samstarfsverkefni

Svæðisáætlun um meðhöndlun úrgangs er samstarfsverkefni SORPU bs, Sorpstöðvar Suðurlands bs, Sorpeyðingarstöðvar Suðurnesja sf og Sorpurðunar Vesturlands hf. Fyrirtækin annast meðhöndlun úrgangs fyrir 34 sveitarfélög með alls um 251 þúsund íbúa. Starfssvæði þessara samlaga er á vestan- og sunnanverðu landinu, frá Gilsfjarðarbotni í vestri og að Markarfljóti í austri.

Áætlunin er niðurstaða samstarfssamnings sem gerður var hinn 29. desember 2004 og endurnýjaður 12. febrúar 2008 um samstarf samlaganna um gerð sameiginlegrar svæðisáætlunar á grundvelli laga nr. 55/2003 um meðhöndlun úrgangs og þeirra markmiða sem sett eru í Landsáætlun Umhverfisstofnunar frá 2004.

Fyrsta útgáfa áætlunarinnar var gefin út 2005 og hlaut staðfestingu sveitarstjórna allra þeirra sveitarfélaga sem áætlunin nær til. Samkvæmt ákvæðum laganna skal endurskoða áætlunina á 3ja ára fresti og

mun tillaga að endurskoðaðri svæðisáætlun ásamt umhverfisskýrslu koma til kynningar árið 2009.

Áætlunin er unnin samkvæmt 4. gr. laga nr. 55/2003 um meðhöndlun úrgangs og byggir á markmiðum Landsáætlunar Umhverfisstofnunar. Gerð áætlunarinnar var í höndum verkefnisstjórnar sem eftirtaldir skipuðu:

Frá SORPU bs: Ögmundur Einarsson, fv. framkvæmdastjóri, Herdís Sigurjónsdóttir, stjórnarformaður.

Frá Sorpstöð Suðurlands bs: Guðmundur Tryggvi Ólafsson, framkvæmdastjóri.

Frá Sorpeyðingarstöð Suðurnesja sf: Guðjón Guðmundsson, framkvæmdastjóri.

Frá Sorpurðun Vesturlands hf: Hrefna Bryndís Jónsdóttir, framkvæmdastjóri.

Björn H. Halldórsson framkvæmdastjóri SORPU bs vann með nefndinni.

Verkefnisstjóri og formaður verkefnisstjórnar var Ögmundur Einarsson.

Ritstjórn og umhverfismat við endurskoðun áætlunarinnar var í höndum sérfræðinga hjá Mannviti hf verkfræðistofu. Nálgast má allar upplýsingar um verkefnið á heimasíðu þess, www.samlausn.is.

Rekstraráætlun og afskriftir.

Tekjuáætlun byggðasamlagsins gerði ráð fyrir móttöku og meðhöndlun hjá SORPU bs upp á 211.000 tonnum úrgangs með svipaðri dreifingu á gjaldflokki og árið 2007.

Niðurstöðutala varð 200.000 tonn (án olíumengaðs úrgangs) sem er 5,21% frávik frá rekstraráætlun. Hins vegar er dreifing á gjaldflokka önnur en gert var ráð fyrir. Móttekið og meðhöndlað magn í Gufunesi var 115.705 tonn (122.190 tonn árið 2007) og á urðunarstaðnum var tekið við 119.050 tonnum (88.150 tonnum) frá öðrum en móttökustöðinni í Gufunesi (án olíumengaðs jarðvegs).

Framlag fyrir fjármagnsliði og afskriftir var 250,4 m.kr (307,2 m.kr) sem er 18% af veltu (22%) án endurvinnslustöðva.

Að teknu tilliti til afskrifta og fjármagnsliða var bókfærður hagnaður 4,2 m.kr. (161,3 m. kr).

Helstu kennitölur samlagsins

	2008	2007	2006	2005	2004
Veltufjárhlutfall	1,20	1,46	1,05	1,01	1,70
Eiginfjárhlutfall	58,70%	60,23%	52,06%	58,03%	50,82%
Arðsemi eigin fjár	0,38%	15,87%	1,08%	6,14%	6,50%
Meðalfj. starfsmanna	99	96	90	85	85



TTNU 405358 4
42G1
MAXGROSS 30.480 KGS
67.200 LBS
TARE 3.660 KGS
8.070 LBS
PAYLOAD 26.820 KGS
59.130 LBS
CUB. CAP. 67.7 CU.M
2.390 CU.FT
M

Móttökustöð SORPU er staðsett í Gufunesi. Þar er tekið á móti öllum úrgangi sem fellur til frá heimilum höfuðborgarsvæðisins. Til stöðvarinnar berst einnig mikið af ýmiskonar iðnaðarúrgangi frá fyrirtækjum og er hún endastöð hluta þess úrgangs er berst inn til endurvinnslustöðvanna.

Miklar framkvæmdir hafa átt sé stað í móttökustöðinni síðastliðin fjögur ár. Framkvæmdir hófust með endurskipulagningu á húsnæði og eins verkfyrirkomulagi. Tækjakostur fyrirtækisins var endurnýjaður svo sem færðbönd að pressunum og síló. Sett var upp nýtt úðakerfi við pressurnar sem gefist hefur vel en kerfið úðar ensímum yfir sorpið sem í framhaldi dregur úr lykt frá urðunarstaðnum í Álfsnesi.

Notkun auðlinda

SORPA vinnur eftir umhverfisstefnu til þess að stuðla að stöðugum umbótum í umhverfismálum. Starfsmenn fyrirtækisins leggja metnað í að halda móttökustöðinni hreinni með reglulegri hreinsun og yfirferð til þess að tryggja jákvæðari aðkomu viðskiptavina.

SORPA fylgist með notkun sinni á vatni ár hvert. Notkun fyrirtækisins á heitu vatni jókst lítilsháttar á árinu. Heitavatnsnotkun ákvarðast helst af veðurfari og hitastigi yfir vetrarmánuði ársins. Ef kalt reynist í veðri er nauðsyn að blanda þvottavatnið með heitu vatni. Aukningar gætti einnig í notkun á köldu vatni en það er mikið notað við timburvinnslu. Eins voru settir upp vatns olúkælar á árinu fyrir eina vél stöðvarinnar og taka þeir nokkuð magn af vatni sem skýrir enn fremur aukna notkun fyrirtækisins á köldu vatni.

Magntölur og endurvinnsla

Hlutfall úrgangs sem fór úr móttökustöð til endurvinnslu jókst um 1,85% miðað við árið 2007. Á sama tíma dróst heildarmagnið saman um 9%. (Sjá töflu

Tafla 4.1. Gangtími véla við áramót í klst

Vél	2007	2008
Rósa	2.752	3.972
Pála	11.286	12.630
Linda	26.969	27.999
Herkúles (sorphakkavél)	967	1.670
Timburtætari	9.148	10.749
Forbrjótur	4.509	6.110

Tafla 4.2. Rekstrarefni og lager (tonn)

	2007	2008
Kalt vatn	28.102	36.706
Heitt vatn	23.324	26.844
Bindivir	240	230
Vatnsnotk. í vinnslu	2.841	3.518
Breyting á lagerstöðu	712	4.681
Sandur í síur	36	36

Tafla 4.3. Innvegið magn úrgangs (tonn)

	2007	2008
Á árinu var alls tekið á móti	117.792	107.240
Frá eftirtöldum aðilum:		
Frá sorphirðu sveitarfélagi (Hafnarfjörður undanskilinn)	38.697	37.240
Frá endurvinnslustöðvum	25.069	19.999
Frá söfnunarfyrirtækjum	27.059	25.897
Frá öðrum	26.967	24.104

4.4.) Þess ber að geta að endurvinnsluefni sem flutt eru út beint frá úrgangshöfum og söfnunarfyrirtækjum fara ekki í gegn um móttökustöð SORPU. Stöðin sér hins vegar um útflutning á endurvinnanlegum efnum svo sem pappírsefnum beint frá úrgangshöfum og

söfnunarfyrirtækjum, alls um 970 tonn árið 2008. SORPA hefur verið í viðskiptum við IL Recycling í Svíþjóð um kaup á endurvinnanlegum efnum allt frá árinu 1991.

Í töflu 4.2 eru upplýsingar um notkun á ýmsum efnum í móttöku- og flokkunarstöð s.s. bindivir, vatnsnotkun við vinnslu, sand í síum og lager efna en talsvert magn var á lager um áramót. Þessi efni eru einnig innifalin í hinum ýmsu flokkum í töflu 4.4.

Tafla 4.4. Til ráðstöfunar frá móttöku- og flokkunarstöð (tonn)

	2007	2008
Til endurvinnslu/endurnota erlendis	10.291	9.662
Til endurvinnslu/endurnota innanlands	25.526	26.820
Endurvinnsluefni alls	35.817	36.482
Urðun	86.373	79.223
Samtals	122.190	115.705

Rannsókn húsasorps

Niðurstöður úr árlegu rannsóknarverkefni SORPU um samsetningu húsasorps voru svipaðar og á síðustu árum. Rannsóknin felur í sér flokkun á innihaldi heimilissorps úr sorptunnum sveitarfélaganna sjö á höfuðborgarsvæðinu. Niðurstöðurnar í ár eru ekki jafn áreiðanlegar og fyrri ár þegar tekið er tillit til aðstæðna á árinu. Breytingar á grenndargámakerfi fyrirtækisins gengu í gildi um

áramótin og gerir aukin tækni í flokkunarmálum SORPU nú kleift að auka þjónustu sína enn frekar við íbúa höfuðborgarsvæðisins. Nýtt kerfi auðveldar fólki flokkun þar sem nú er blár grenndargámur samnýttur undir pappír og umbúðir úr sléttum pappa og er sá græni undir plastumbúðir. Þessi þróun á vafalaust eftir að setja mark sitt á niðurstöður rannsóknarverkefnisins á komandi árum.





Endurvinnslustöðvar SORPU bs eru sjö talsins og eru staðsettar víðsvegar um höfuðborgarsvæðið. Þar gefst almenningi og smærri fyrirtækjum svæðisins kostur á að koma með úrgang til endurvinnslu og/eða eyðingar. Íslenska gámafélagið ehf er verk-taki og sér um gámaleigu og flutning frá öllum endur-vinnslustöðvum. Átak hefur verið gert í að samræma útlit stöðvanna, t.d. eru gámar stöðvanna samlitir, merkingar og upplýsingar eru allsstaðar þær sömu sem gefur stílhreinna yfirbragð, greiðari aðkomu og samræmi milli allra endurvinnslustöðva. SORPA gerir kröfu þess efnis að ökutæki verktaka upp-fylli mengunarstaðla EU auk þess sem a.m.k. einn bíll sem þjónar endurvinnslustöðvunum sé knúinn metangasi. Þessi ákvæði eru nýjungar frá fyrri samningum og liður í áframhaldandi stefnumótun fyrirtækisins í þágu umhverfisins.

Miklar framkvæmdir áttu sér stað á endurvinnslu-stöðvunum á árinu. Lokið var við jarðvinnu á lóð SORPU við Breiðhelli 8-10 í Hafnarfirði, þar sem fyrirhugað er að reisa endurvinnslustöð sem þjóna mun íbúum suðurhluta höfuðborgarsvæðisins. Hönnun stöðvarinnar er lokið og gerð útboðsgagna, en vegna efnahagsástandsins síðastliðið haust var útboði frestað um óákveðinn tíma. Í áætlun ársins 2009 er gert ráð fyrir þessum framkvæmdum.

Ýmsar endurbætur áttu sér einnig stað á árinu. Keyrslurampar endurvinnslustöðvanna voru breikk-aðir og gengu framkvæmdir vel. Verklagi var þannig háttáð að sem minnstra truflana gætti á rekstri stöðvanna meðan á framkvæmdum stóð. Viðskipta- vinir og starfsmenn hafa lýst yfir mikilli ánægju með breytingarnar sem auðvelda umferð um stöðvarnar og draga úr hættu á árekstrum, núningi og nuddi. Girðing var endurnýjuð í Mosfellsbæ og athafnar- svæðið einnig stækkað. Stöðin er nú 1.804 fermetrar að flatamáli.



Undirstöður gámastæða fyrir þyngstu gámana, pressugáma, jarðvegs- og málmagáma og þ.h. voru styrkt með öflugum stálstýringum/undirstöðum til hlífðar malbikslagi.

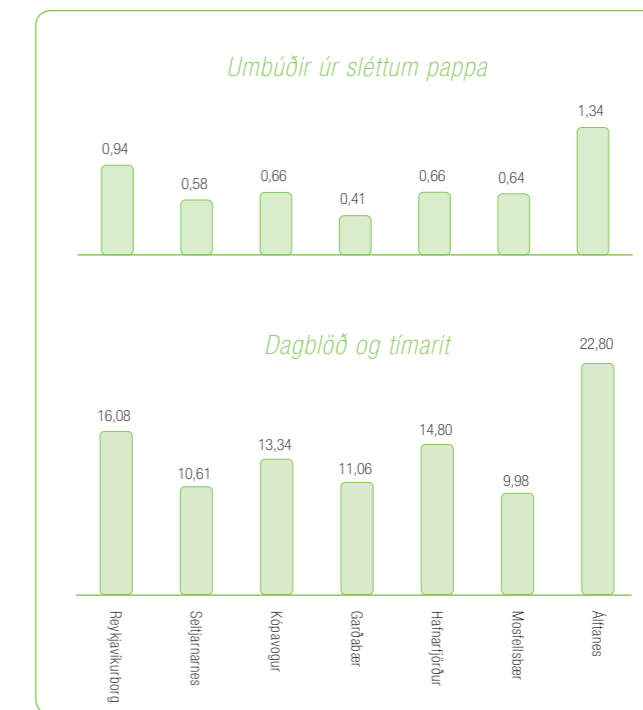
Uppsetning á rafrænum búnaði til innheimtu gjaldskylds úrgangs á endurvinnslustöðvunum lauk í desember. Prófanir benda til þess að búnaðurinn tryggi skjótari afgreiðslu á stöðvunum til hagræðing- ar fyrir viðskiptavini.

Söfnun dagblaða og umbúða úr sléttum pappi

Íbúum gefst kostur á að skila pappír, s.s. dagblöðum og tímaritum og umbúðum úr sléttum pappi, til dæmis fernum og morgunkornskössum, til endur- vinnslu bæði á endurvinnslustöðvar SORPU og í grenndargáma höfuðborgarsvæðisins. Á endur- vinnslustöðvunum söfnuðust 2.190 tonn af dag- blöðum og tímaritum (2.701 tonn)¹ og 83,9 tonn (87,9 tonn) af umbúðum úr sléttum pappi.

Grenndarstöðvar á höfuðborgarsvæðinu eru um 80 talsins og sér SORPA um rekstur þeirra fyrir sveitar- félögin á höfuðborgarsvæðinu. Samtals söfnuð- ust 165,1 tonn (175,5 t.) af umbúðum úr sléttum pappi í grenndargámana árið 2008 og er minnkun um 5,93% frá árinu áður. Það söfnuðust 3.011 tonn (3.821 t.) af dagblöðum og tímaritum sem er minnkun um 21,19% frá árinu 2007. Skýring samdráttarins er augljós. Útgáfustarfsemi dróst töluvert saman á árinu sem sýnir sig meðal annars í minni frípósti til íbúa. Einnig er nú boðið uppá sérstakar tunnur í nokkrum sveitarfélöganna sem auðvelda íbúum að flokka og safna endurvinnsluefnum við heimahús. Almennt ástand efnahagsmála hefur eflaust einnig haft áhrif.

1) Tölur í sviga eru frá 2007.



Tafla 5.1. Samanburður á söfnun dag- blaða og umbúða úr sléttum pappi, kg pr. íbúa sveitarfélaganna árið 2008.

Magntölur

Árið 2008 var tekið á móti samtals 39.700 tonnum úrgangs (44.776)¹ á endurvinnslustöðvum SORPU sem er 12,78% minnkun frá fyrra ári og er magnið farið að nálgast það sem það var árið 2005. Það endurspeglast í þessum tölum að góðærið er gengið til baka hvað magn úrgangs varðar.

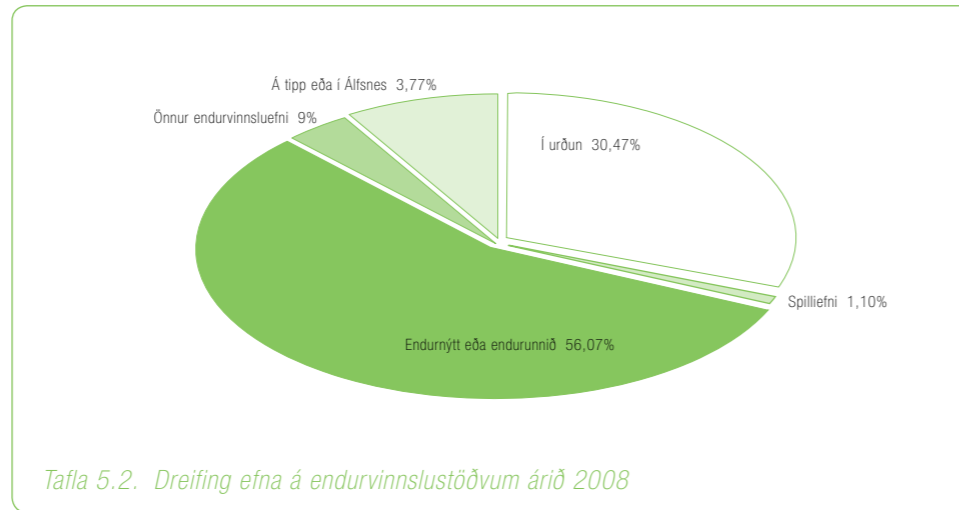
Endurvinnsla og endurnýting sem meginmarkmið

Á endurvinnslustöðvum SORPU er lögð rík áhersla á að sem stærstur hluti þess úrgangs sem þangað berst fari til endurvinnslu eða endurnýtingar. Með markvissari upplýsingagjöf, merkingu gáma og meðvitaðri stefnu um einsleitt og snyrtilegt yfirbragð allra stöðvanna vill fyrirtækið hvetja íbúa til aukinnar þátttöku í flokkun og auðvelda skil á endurvinnslu-efnum heimilanna.

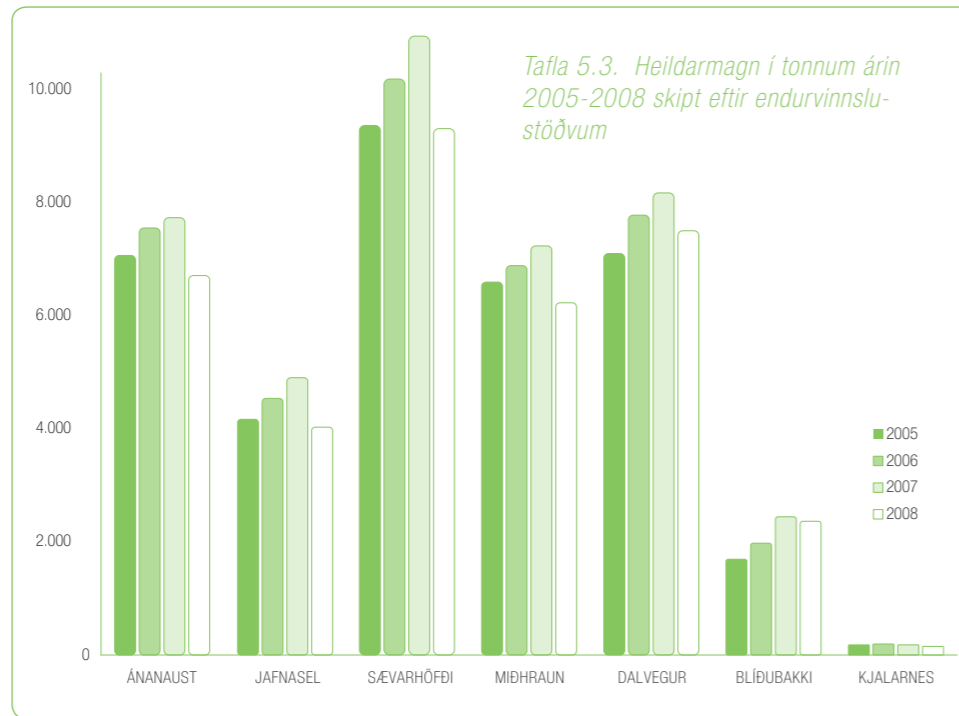
Nytjamunir, skór og klæði

SORPA er í samstarfi við hin ýmsu góðgerðarsamtök og líknarfélag og er sama fyrirkomulag á móttöku sértæks úrgangs á endurvinnslustöðvunum og hefur verið undanfarin ár. Endurvinnslustöðvar SORPU taka t.d. á móti skóm sem safnað er í samstarfi við Samtök íslenskra kristniþóðsfélaga. Kertavaxi er einnig safnað og það sent til endurvinnslu hjá kertagerðum hérlendis. Endurvinnslan hf og SORPA bs hafa með sér þjónustusamning um móttöku skilgjalddsskyldra umbúða á endurvinnslustöðvum SORPU sem Endurvinnslan sér svo um að koma erlendis til endurvinnslu. Síðast en ekki síst er safnað og tekið á móti ýmsum búnaði og nytjahlutum í þar til gerða gáma á endurvinnslustöðvunum sem fara til Góða hirðisins, nytjamarkaðar SORPU og líknarféлага. Hlutirnir eru seldir í Góða hirðinum á vægu

1) Tölur í sviga eru frá 2007.



Tafla 5.2. Dreifing efna á endurvinnslustöðvum árið 2008



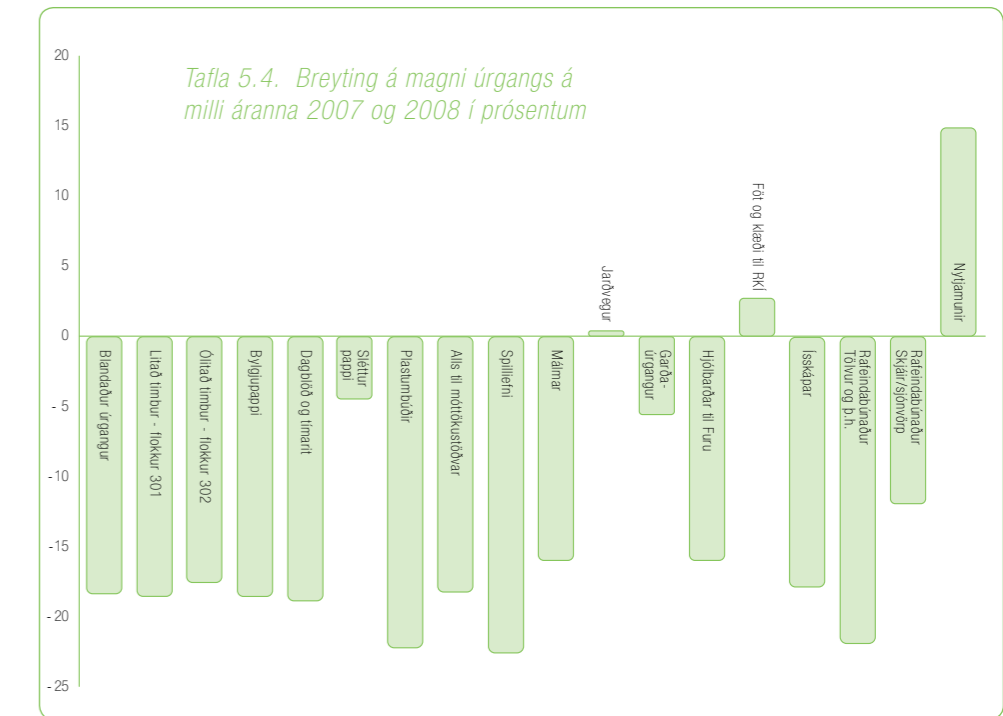
Tafla 5.3. Heildarmagn í tonnum árin 2005-2008 skipt eftir endurvinnslustöðvum



verði og rennur ágóði sölunnar til góðgerðarmála og líknarféлага í lok hvers árs í formi styrkja.

Samskipti

Rekstrarstjóri sótti fund um endurvinnslu og úrgangsminnkun á vegum ISWA í Vínarborg í apríl. SORPA hefur tekið þátt í starfi þessa hóps um árabíl. Einnig sóttu umsjónarmenn ásamt rekstrarstjóra fundi FENÚR hér á landi á árinu.



Tafla 5.4. Breyting á magni úrgangs á milli árána 2007 og 2008 í prósentum



Álfsnes

Urðunarstaður SORPU er í Álfsnesi, um 20 kílómetra frá móttökustöðinni í Gufunesi. Í Álfsnes berast að meðaltali 300-350 tonn á dag úr móttökustöðinni af böggðuðum húsa- og iðnaðarúrgangi og um 140-170 tonn á dag af óbagganlegum úrgangi. Sorpbaggarnir eru fluttir af verktökum frá móttökustöðinni á sérstöðum vögnum. Allur úrgangur sem tekið var við í Álfsnesi árið 2008 var færður yfir vigt og magn úrgangs er sýnt í töflu 6.1.

Til baggaðs úrgangs telst m.a. sekkjaður sláturúrgangur og úrgangur sem berst á brettum og hægt er með góðu móti að sinna með venjulegum tækjum. Magn baggaðs úrgangs jókst um 14% en hafði minnkað um 2,8% árið áður. Magn óbaggðs úrgangs jókst mikið og munar mest um 37.000 tonn af olíumenguðum jarðvegi af Hólmsheiði sem var fluttur í Álfsnes, en annað magn minnkaði um tæp 6%.

Stefna fyrirtækisins er að minnka lífrænan úrgang sem fer til urðunar og auka hlutfall endurvinnslu. Ýmis endurvinnsla er í Álfsnesi, svo sem á garðaúrgangi, gleri, hrossataði, litaðri timburflís og stein-efnum. Gler og steinefni er notað við urðunina, við vegagerð eða við gerð urðunarreina og kemur þá í stað jarðefna sem annars væru flutt að. Á árinu

2008 var hafinn undirbúningur að endurnýtingu á steinsteypu og skyldum efnum. Skipting urðunar og endurvinnslu í Álfsnesi kemur fram í töflu 6.1.

Framkvæmdir og fjárfestingar

Lokið var við að fjarlægja yfirborðsefni á reinum 10 til 13 en sprengingar í klöpp og botnfrágangur þeirra er áætlaður árið 2009.

Á árinu 2008 var mótttekið um 2.388 tonn af hráefni til moltuvinnslu SORPU í Álfsnesi sem skilaði um 400 tonnum af hágæða moltu sem reynist vel og er vinsæl meðal fagmanna í gróðurækt. Hægt væri að framleiða meira af moltu ef nægt gras fengist, en trjákurll sem berst í Álfsnes er mun meira en það gras sem þarf á móti til moltuvinnslu. Ætla má að hátt verð á áburði ætti að virka hvetjandi á notkun á moltu í stað innflutts áburðar.

Í Álfsnes voru flutt um 10.600 tonn af timburflís til geymslu sem er meirihluti þess sem unnið var af flís í móttökustöð til notkunar í Járnblendiverksmiðjunni á Grundartanga. Nauðsynlegt er að eiga birgðir upp á að hlaupa en magn timburs sem berst til SORPU er sveiflukennt og háð ytri aðstæðum, en þó er vonast til að flís verði notuð í meira mæli en hingað til.

HJ bílar er verktaki sem sér bæði um sorpmóttöku og urðun í Álfsnesi en sorpmóttaka gekk vel á árinu. Veðurfar var þannig að loka þurfti fyrir móttöku í um 50 klukkustundir á venjulegum afgreiðslutíma.

Gasvinnsla

Í sorphaugum myndast hauggas sem er blanda af koltvísýringi (CO₂) og metani (CH₄). Hauggasið myndast við að náttúrulegar bakteríur brjóta niður lífrænt efni í haugnum og mynda hauggasblöndu. Metanið í hauggasinu er mjög orkuríkt, en einnig slæm gróðurhúsalofttegund. Gasinu í Álfsnesi er safnað með því að bora í hauginn og safnrörum komið fyrir.

Boraðar voru um 55 gasholur á árinu. Farin var ný leið með útfærslu á borholum en þær eru nokkru sverari en fyrri holur auk þess sem plaströr eru notuð og umhverfis þau perlumöl.

Lagt var nýtt safnæðakerfi fyrir nýju holurnar og virðist það gefa afar góða raun og því gengur gassöfnun vel sem þýðir að fleiri gætu nýtt sér metan sem orkugjafa í stað innflutts eldsneytis. Metangasframleiðsla í Álfsnesi var um 374.000 rúmmetrar árið 2008 sem var um 25% meira en árið 2007.

Lokið var við nýja gashreinsistöð sem eykur mjög afhendingaröryggi á metangasi ásamt því að afkasta-geta hennar býður upp á umtalsverða fjölgun bifreiða sem gætu keyrt á metani.

Eftirlit með urðunarstað

Hafa á eftirlit með vargfugli á urðunarstað og eyða fugli samkvæmt starfsleyfi. Meindýraeyðir sér um að halda fjölda fugla í skefjum og í töflu 6.2 má sjá fjölda skotinna fugla á tímabilinu maí - september.

Samkvæmt mælingunum er mengun sigvatns frá urðunarstaðnum í Álfsnesi óveruleg og vel innan viðmiðunargilda. Í viðaukum eru samantekt allra efnamælinga sem gerðar voru á árinu 2008.

Samstarf og samskipti

Svæðisáætlun um meðhöndlun úrgangs

Samstarf SORPU bs, Sorpstöðvar Suðurlands bs, Sorpeyðingarstöðvar Suðurlands sf og Sorpurðunar Vesturlands hf vegna sameiginlegrar svæðisáætlunar hélt áfram á árinu. Á vegum stjórnar SORPU hafa Ögmundur Einarsson fyrrverandi framkvæmdastjóri og Herdís Sigurjónsdóttir stjórnarformaður setið í verkefnisstjórninni auk þess sem Björn H. Halldórsson vann með verkefnisstjórninni. Endurskoðun áætlunarinnar var lokið um áramót 2008/2009 og hún væntanlega samþykkt fyrir hluta árs 2009. Allar upplýsingar um verkefnið eru á heimasíðu þess, www.samlausn.is.

Erlend samskipti

Yfirverkfræðingur sótti ráðstefnu í London í byrjun október um viðfangsefnið „Landfill Mining“ þar sem velt var upp ýmsum sjónarmiðum varðandi möguleika á námuvinnslu á fyrrum urðunarstöðum.



Tafla 6.1. Móttaka og ráðstöfun úrgangs í Álfsnesi árið 2008 (tonn)

Mótttekið	2008	%	2007	%
Baggar	116.320	58,3	123.997	70,8
Óbaggð	83.142	41,7	51.112	29,2
Samtals	199.469	100,0	175.089	100,0
Ráðstafað				
Endurunnið í Álfsnesi	75.974	38,1	44.495	28,7
Urðað í Álfsnesi	123.495	61,9	130.594	71,3
Samtals	199.469	100,0	175.089	100,0

Tafla 6.2. Vargfuglaeyðing í Álfsnesi 2008 (fjöldi fugla)

	2008	2007	2006	2005
Svarbakur	761	845	865	697
Sílamáður	7.744	4.318	1.673	2.542
Samtals eytt	8.505	5.163	2.538	3.239



Samfélagsleg ábyrgð felst í því að fyrirtæki marki sér stefnu þar sem viðskiptahættir þess taka tillit til félagslegra, umhverfislegra og siðferðislegra þátta samfélagsins. SORPA hefur í gegnum tíðina lagt ríka áherslu á samfélagslega ábyrgð og stuðlar að sjálfbærum gildum sem víðast í samfélaginu. SORPA skilgreinir samfélagslega ábyrgð fyrirtækisins út frá fjórum meginþáttum; umhverfi og lífríki, vellíðan starfsmanna, viðskiptavinum og velferð samfélagsins í heild.

Styrkir og framlög

SORPA leggur metnað í að styðja íslenskt samfélag með fjölbreyttum hætti. Undanfarin ár hefur SORPA veitt fjölmörgum verkefnum sem tengjast mannúð, menningu, listum, menntun og íþrótt- og æskulýðsmálum fjárhagslegan stuðning. Árið 2008 veitti SORPA samfélagslega styrki samtals að upphæð 1,7 milljón króna. Eftirtalin eru helstu samstarfsverkefni fyrirtækisins á árinu;

SORPA og Landvernd hafa verið samstarfsaðilar að Vistvernd í verki allt frá árinu 2002 og nemur styrkurinn ár hvert 250.000 krónum. Vistvernd í verki er alþjóðlegt samfélagsverkefni sem leiðbeinir þátttakendum í leit þeirra að sjálfbærum lífsstíl og samfélagi. Náttúran er uppspretta lífsgæða okkar og maðurinn lifir í og af náttúrunni. Til að stuðla að því að sambyli okkar við náttúruna gangi vel þarf að sýna tillitssemi í umgengni við hana, fara vel með auðlindirnar og takmarka mengun. Verkefnið er hið eina sinnar tegundar í heiminum og rannsóknir og reynsla sýna að það skilar miklum og varanlegum árangri í bættu umhverfisvitund og hegðun.

Ár hvert leggur SORPA góðu málefni lið með fjárstyrk í stað þess að senda viðskiptavinum fyrirtækisins jólakort. Styrkurinn fyrir árið 2008 rann til Konukots. Konukot er næturathvarf fyrir heimilslausar konur og er samstarfsverkefni Reykjavíkurborgar Rauða



krossins og Reykjavíkurborgar. Í Konukoti er reynt að skapa þeim sem þar dvelja þægilegt og heimilislegt andrúmsloft, þar sem grundvallarmarkmið Rauða krossins eru höfð að leiðarljósi. Styrkurinn hljóðaði upp á 200.000 krónur og rann í styrktarsjóð sem hefur það markmið að aðstoða konur við að sækja þá þjónustu til ríkis og sveitarfélaga sem þær þurfa á að halda hverju sinni.

SORPA hefur undanfarin tvö ár verið helsti styrktaraðili Grænna daga í Háskóla Íslands. Markmið daganna er að vekja nemendur og starfsfólk skólans til vitundar um vistvæna neyslu og endurvinnslu. Grænir dagar eru samstarfsverkefni Gaiu - félags meistaranema í umhverfis- og auðlindafræðum, Norræna hússins og Stofnunar Sæmundar fróða.

SORPA leggur mikið upp úr fræðslu- og umhverfismálum og styrkir gjarnan nemendur í námsferðir bæði innanlands sem utan. Nemendur allt frá leikskólaaldri upp í háskólastig hafa notið styrkja sem hafa með góðum árangri aukið meðvitund þeirra á umhverfismálum.

Hlutir með reynslu og sögu

Árið 1993 hóf SORPA farsælt samstarf við líknarfélag Hjálparstarfs kirkjunnar, Mæðrastyrksnefndar, Hjálpræðishersins og Rauða kross Íslands um endurnýtingu nytjamuna sem annars færur í urðun. Upphaflega var fyrirkomulagið með þeim hætti að SORPA safnaði munum saman, á meðan Rauði kross Íslands sá um dreifingu til þeirra sem þess þurftu. Með tímanum breyttist rekstrarformið yfir í nytjamarkað Góða hirðisins.

Góði hirðirinn er nytjamarkaður SORPU og líknarfélaga. Markmið Góða hirðisins er að stuðla að endurnotkun, minnka sóun og láta gott af sér leiða. Á endurvinnslustöðvum SORPU eru sérstakir nytjagámar þar sem fólk getur losað sig við gamla hluti



sem enn hafa óskert notagildi. Þannig má forða hlutum með reynslu og sögu, frá endanlegri förgun og finna þeim nýtt hlutverk í nýjum umhverfi hjá nýjum eigendum. Þessir hlutir fara svo í sölu hjá Góða hirðinum og rennur allur ágóði af sölu til hjálparstarfs og góðgerðarmála. Árið 2008 fóru rúmlega 800 tonn af munum í endurnotkun með þessum hætti og nam ágóðinn 10 milljónum króna sem skiptist á eftirfarandi aðila; Hjálparstarf kirkjunnar, Rauða krossinn, Mæðrastyrksnefnd Reykjavíkur, Mæðrastyrksnefnd Kópavogs, Mæðrastyrksnefnd Hafnarfjarðar til matargjafa, Hjálpræðisherinn, Hringsjá og Bandalag kvenna vegna starfsmenntasjóðs.

Góði hirðirinn stóð fyrir uppboði á árinu til styrktar BERGMÁL líknar- og vinfélags og sófnuðust alls um 200.000 krónur. Frá árinu 1995, hefur BERGMÁL boðið krabbameinssjúkum og langveiku fólki til

dvalar, þeim að kostnaðarlausu, í orlofshúsi félagsins á Sólheimum í Grímsnesi. Starfsemi félagsins er rekin í sjálfböðavinnu.

Með umhverfið að láni

Endurvinnslu- og umhverfismál koma okkur öllum við. Af þeim sökum eru stöðug almannatengsl um málefni SORPU einhver mikilvægasti liður starfsmennnar. Þau fara helst fram í formi kynninga, fræðslu og upplýsingagjafar ásamt ráðgjöf til fyrirtækja og stofnana. Á undanförunum árum hefur fræðslustarf SORPU vaxið og dafnað, enda mikil eftirspurn eftir þeim þætti. Markmið fræðslunnar er að auka meðvitund fólks um flokkun, endurvinnslu og endurnýtingu úrgangs með það að leiðarljósi að gera fólk að ábyrgum og vistvænum neytendum. Í



fræðslunni er farið yfir atriði sem aðstoða fólk við að minnka heimilisúrgang með réttir flokkun og upplýsa þau um hvernig nýta má ákveðnar tegundir úrgangs til endurvinnslu eða endurnotkunar. Með þessu vill SORPA stuðla að því að almenningur opni vitund sína gagnvart eigin neysluvenjum og virki hana á jákvæðan hátt.

SORPA er í samstarfi við Ríkissjónvarpið um framleiðslu á innslögum um Tré-álfa sem kalla sig Trjálfa. Trjálfarnir Reynir Víðir Lyngdal og Börkur Birkir eru umhverfisvænir tré-álfar sem birtast okkur á skjánum í Stundinni okkar. Trjálfarnir eru duglegir við að fræða börnin um umhverfismál, flokkun, endurvinnslu og endurnýtingu og stuðla þannig að meðvitaðri æsku í samfélaginu. SORPA mun styðjast enn frekar við þessa skemmtilegu karaktera í fræðslumálum fyrirtækisins á næstu árum.

Almanak SORPU var gefið út í áttunda skipti en að þessu sinni var það unnið í samstarfi við Safnasafnið á Svalbarðsströnd. Flest verkin sem prýða síður þess eru fengin að láni hjá safninu en það á um 4000 verk. Verkin sem urðu fyrir valinu eiga það sameiginlegt að vera unnin úr verðlausum efnum og gefa góða hugmynd um hvað hægt er að gera ef sköpunarkrafturinn fær að njóta sín. Almanakinu er ætlað að vekja fólk til umhugsunar og sýna fram á að í ruslinu geta falist verðmæti. Efniviður í allskyns nýja hluti leynist víða og ruslið getur orðið að einstökum listaverkum eða nýjum vörum og umbúðum við endurvinnslu.

Vistvæn ökutæki

Sú vitundarvakning sem hefur átt sér stað í úrgangsmálum hefur einnig náð til orkumála en aukinn áhugi er meðal almennings um umhverfisvænt eldsneyti. Metan er eldsneyti sem unnið er úr haug-gasi og með því að nota metan í stað bensíns eða gasolíu er unnt að draga verulega úr mengun. Metan

er orkurík aukaafurð frá meðhöndlun úrgangs sem upplagt er að nýta í stað jarðefnaeldsneytis. Þar sem metan í hauggasi er kraftmikil gróðurhúsalofttegund, eða allt að 21 sinnum öflugara en koltvísýringur ef það fær að gufa óhindrað upp úr haugnum, er æskilegt að draga úr áhrifum hauggassins um leið og framleitt er umhverfisvænt eldsneyti.

Á árinu 2008 voru ökutæki SORPU að mestum hluta metanbifreiðar. Metanbifreiðarnar eru s.k. tvíorkubílar sem ganga fyrir metani og bensíni eða metani og gasolíu. Vægi jarðefniseldsneytisnotkunar SORPU hefur dregist verulega saman vegna aukinnar notkunar metans. Reynsla fyrirtækisins af metanbifreiðum er mjög góð og hafa þær reynst vel. SORPA gerir einnig kröfu þess efnis að ökutæki og vinnuvélar verktaka á þeirra vegum séu vistvæn eða knúin á metani.





Velgengi SORPU er að stærstum hluta að þakka hópi af hæfu, áhugasömu og metnaðarfullu starfsfólki. Starfsfólk SORPU sinnir mikilvægu hlutverki við umhverfisvernd á höfuðborgarsvæðinu. Það hefur umfangsmikla þekkingu á rétttri meðhöndlun úrgangs og á endurvinnslumöguleikum hans. Starfsfólk aðstoðar bæði fyrirtæki og almenning við að koma sínum úrgangi í viðeigandi farvegi. Segja má að starfsfólk SORPU upplifi umhverfisvernd í verki á hverjum degi og taki virkan þátt í þróun nýrra og endurbættra endurvinnsluleiða. Starfsfólk SORPU eru auk þess virkir þátttakendur í endurnýtingu úrgangs með sölu nytjahluta í Góða hirðinum.

Jákvæður starfsandi

SORPA leggur áherslu á að skapa jákvætt starfs-umhverfi þar sem gott starf er unnið af áhugasömu, samstilltu og ábyrgu starfsfólki. Ábyrgð og ákvörðunarrétti er dreift meðal starfsfólks svo sjálfstæði og frumkvæði þeirra geti notið sín til hins ýtrasta. Stjórnendur sýna starfsfólki traust og veita þeim stuðning í starfi þar sem virðing fyrir hverjum og einum starfsmanni er höfð í fyrirrúmi.

SORPA veitir starfsfólki sínu möguleika á þróun í starfi þar sem því gefst tækifæri á samfelldum starfsferli innan fyrirtækisins. Það er gert með því að hvetja starfsfólk til að auka frumkvæði sitt og hæfni til að takast á við ný verkefni. SORPA hvetur starfsfólk sitt til sí- og endurmenntunar jafnt sem flutning í starfi. Á hvert býður SORPA starfsfólki sínu upp á mismunandi námskeið og ólíka fræðsluviðburði innan sem utan fyrirtækisins.

Fyrirtækið leggur metnað sinn í að taka vel á móti nýju starfsfólki, veita þeim grunnþekkingu og fræðslu um uppbyggingu og helstu deildir fyrirtækisins ásamt kynningu á starfsemi og innra starfi þess. Notast er við starfsþjálfun sem tekur 3-6 mánuði, eftir því sem við á hverju sinni. Starfsþjálfunin hjálpar nýju starfs-

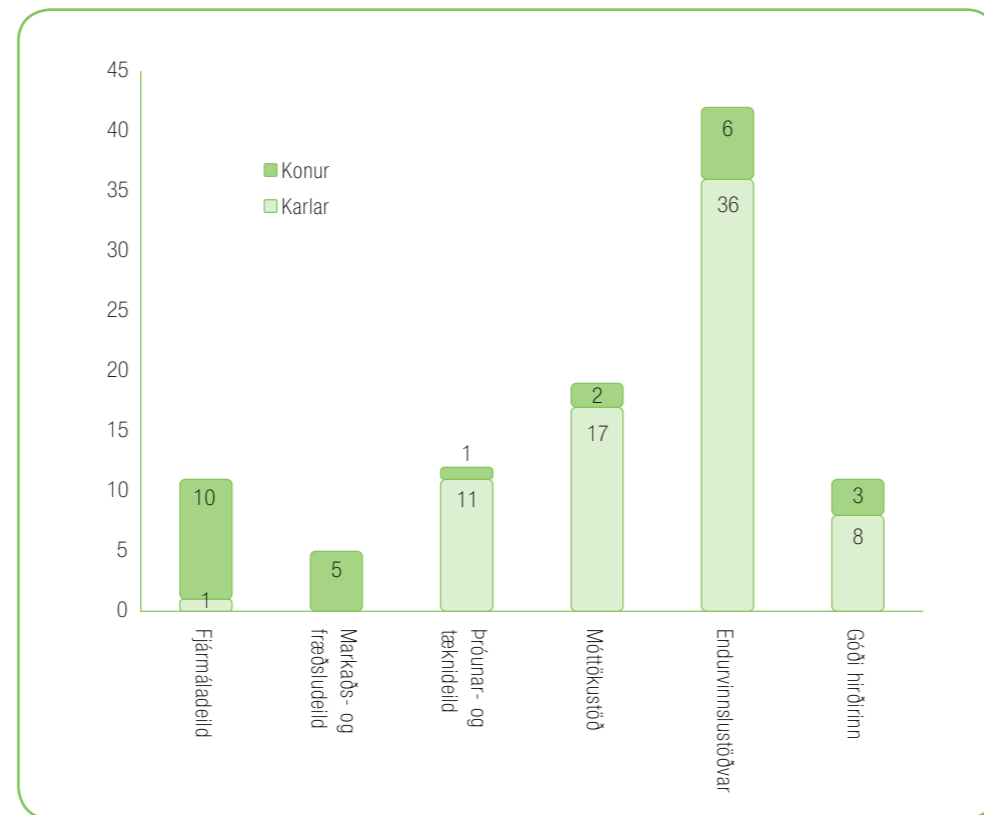
fólki að aðlagast starfsháttum fyrirtækisins og tryggir jafnframt öruggara starfsfólk í starfi.

SORPU er umhugað um heilsu og vellíðan starfsmanna sinna og leggur áherslu á að jafnvægi ríki á milli vinnu og einkalífs. SORPA hefur boðið starfsfólki sínu upp á árlega heilsufarsskoðun undanfarin ár ásamt bólusetningu gegn influensu og endurnýjun annarra mótefna í heilsufarsskríteini þeirra. Fyrirtækið hvetur starfsfólk til heilsuræktar og heilbrigðs lífennis og styrkir SORPA starfsfólkið með árlegum heilsuræktarstyrk.

Starfsmannafjöldi og samsetning

Fastráðnir starfsmenn SORPU voru 100 í lok árs 2008, þar af voru 73 karlar og 27 konur. Starfsmenn skiptust niður á 6 deildir sem hér segir; fjármála-deild 11 starfsmenn, markaðs- og fræðsludeild 5 starfsmenn, þróunar- og tæknideild 12 starfsmenn, móttökustöð 19 starfsmenn, endurvinnslustöðvar 42 starfsmenn og Góði hirðirinn 11 starfsmenn. Meðalaldur starfsfólks var 42 ár. Á árinu hófu 73 nýir starfsmenn störf hjá fyrirtækinu en 63 hættu störfum.

Tafla 8.1.
Fjöldi og kynja-
skipting starfsmanna
eftir deildum



Gæðastjórnunarkerfi

SORPA er traust og leiðandi fyrirtæki á sviði úrgangsstjórnunar sem leggur höfuð áherslu á að veita góða þjónustu og bjóða vandaða vöru í sátt við umhverfið. Fyrirtækinu er mikilvægt að vera leiðandi í öflun og miðlun þekkingar, nýsköpunar og innleiðingu að aðgengilegum aðferðum við meðhöndlun og endurnýtingu úrgangs. Mikil vinna hefur verið lögð í umbreytingu og uppsetningu á nýju og bættu gæðastjórnunarkerfi. Breytt gæðastýring var unnin í samvinnu við 7.is, ráðgjafafyrirtæki. Gæðastjórnunarkerfi SORPU er ætlað að vera lífandi stjórnunarkerfi sem samhæfist starfsemi fyrirtækisins og kemur þannig til móts við auknar kröfur og væntingar starfsmanna, viðskiptavina og íslensks samfélags á næstu árum. Nýtt gæðakerfi hefur verið unnið í áföngum, þar sem stjórnendur og starfsmenn hafa komið að vinnu þess samhliða ráðgjafa.

Liður í breytingu gæðakerfis felur í sér rafræna rekstrarhandbók sem nú er aðgengileg starfsmönnum á netinu. Rafræn rekstrarhandbók gerir starfsmönnum kleift að komast í öll skjöl og eyðublöð sem gefin hafa verið út á vegum fyrirtækisins og einfaldar um leið allt aðgengi starfsfólks að nauðsynlegum upplýsingum hverju sinni. Gæðastjórnunarkerfi SORPU á bæði að tryggja gæði og eins stuðla að úrbótum innan fyrirtækisins. Á árinu 2009 verður unnið að frágangi kerfisins, undirbúningi til vottunar og úrvinnslu en SORPA stefnir að formlegri ÍST ISO 9001:2000 vottun fyrir nýtt og bætt gæðastjórnunarkerfi í kringum áramótin 2009/2010.





Til stjórnar Sorpu bs.

Við höfum endurskoðað skýrslu um grænt bókhald Sorpu bs. fyrir árið 2008 en hún hefur að geyma yfirlýsingu stjórnar, yfirlit um orku og hráefnanotkun ásamt öðrum upplýsingum um hvernig umhverfismálum starfseminnar er háttað. Skýrslan er lögð fram af stjórnendum félagsins og á ábyrgð þeirra í samræmi við lög og reglur. Ábyrgð okkar felst í því álitum sem við látum í ljós á skýrslunni á grundvelli endurskoðunarinnar.

Endurskoðað var í samræmi við ákvæði reglugerðar nr. 851/2002 um grænt bókhald. Samkvæmt henni ber okkur að skipuleggja og haga endurskoðuninni þannig að nægjanleg víska fái um að tölur sem gefnar eru upp í skýrslunni séu réttar og í samræmi við fjárhagsbókhald félagsins. Endurskoðunin felur í sér athuganir á gögnum í fjárhagsbókhaldi til að sannreyna að fjárhæðir og upplýsingar sem koma fram í ársreikningnum séu í samræmi við skýrslu um grænt bókhald. Við teljum að endurskoðunin sé nægjanlega traustur grunnur til að byggja álit okkar á.

Það er álit okkar að skýrsla um grænt bókhald sé í samræmi við fjárhagsbókhald félagsins á árinu 2008 og aðrar upplýsingar sem í henni koma fram séu rétt fram settar.

Reykjavík, 20. apríl 2009

Grant Thornton endurskoðun ehf.

Guðrún Torfhildur Gísladóttir

Guðrún Torfhildur Gísladóttir
löggitur endurskoðandi

Stjórn SORPU bs og framkvæmdastjóri staðfesta hér með skýrslu um grænt bókhald byggðasam-
lagsins fyrir árið 2008 með undirskrift sinni.

Í stjórn SORPU bs

Harður Þryggvason
Ullsteinn Þ. Ullsteinnsson
Stuðul
Sveinn Þ. Ulfsson
Þórunn Þ. Þórunn
Ólafur Stefánsson
Guðrún Gísladóttir

Framkvæmdastjóri SORPU bs

Ólafur Stefánsson



Umhverfisstefna

SORPA vinnur í sátt við umhverfið og með sjónarmið umhverfisverndar og sjálfbærrar þróunar að leiðarljósi. Því leggur SORPA áherslu á:

- Að tryggja stöðugar úrbætur í umhverfisstjórnun og mengunarvörnum.
- Að setja sér mælanleg markmið í umhverfismálum.
- Að velja við innkaup á vöru og þjónustu umhverfisvænar, umhverfismerktar og/eða endurnnar vörur þar sem því verður við komið. Í útboðum og/eða verðkönnunum skal upplýst fyrirfram um kostnaðarvægi þessara þátta.
- Að leitast við að nota innlenda og endurnýjanlega orkugjafa, bæði á eigin tæki og tæki þjónustuaðila.
- Að lágmarka notkun spilliefna og hámarka endurvinnslu og endurnotkun innan fyrirtækisins.
- Að lágmarka hráefnanotkun og úrgangsmyndun innan fyrirtækisins.
- Að hafa fyrirhyggju og frumkvæði að leiðarljósi við að upplýsa almenning, fyrirtæki og stofnanir um endurvinnslu og endurnýtingu.
- Að búa yfir vel þjálfuðu starfsfólki og stjórnendum á sviði umhverfismála til að auka árangur og öryggi í allri vinnu að umhverfismálum.

Umhverfisstefna SORPU og markmið

SORPA vinnur eftir umhverfisstefnu og setur sér árleg markmið til að stuðla að stöðugum umbótum í umhverfismálum. Markmið í umhverfismálum fyrir árið 2008 voru eftirfarandi:

Innan ársins 2008 verði haldið áfram að fækka negldum dekkjum á bílum í eigu fyrirtækisins.

Á árinu 2008 var unnið með áframhaldandi markmið um fækkun bíla í eigu SORPU sem keyra á nagladekkjum. Á árinu 2007 voru um 60% af bílaflota SORPU keyrð án nagladekkja yfir vetrartímann. Í lok ársins 2008 voru 81,5% bíla SORPU á ónegldum dekkjum eða 22 bílar af 27.

Samkvæmt frétt frá umhverfis- og samgöngu-sviði Reykjavíkurborgar í lok ársins 2008, kom fram „að ef engin bifreið á götum borgarinnar væri búin nagladekkjum gæti Reykjavíkurborg sennilega sparað um það bil 300 milljónir króna árlega. Gert er ráð fyrir að árlega þurfi um það bil 10.000 tonn meira af malbiki en ella vegna mikillar nagladekkjanotkunar.

Nagladekk spæna upp malbikið á götum borgarinnar hundrað sinnum hraðar en naglalaus dekk og eru þau ein helsta uppspretta svífryks í Reykjavík. 44% bifreiða voru á nögglum í apríl 2008. Svífryksmengunar í Reykjavík gætir mest að vetri til þegar veður er þurr og kalt, litill raki er í andrúmslofti og umferð mikil. Svífryk hefur farið 22 sinnum yfir heilsuverndarmörk á þessu ári en mátti einungis fara 18 sinnum yfir á árinu samkvæmt reglugerð nr. 251/2002. Svífryk fór síðast yfir heilsuverndarmörk 1. nóvember og þar áður 20. og 27. október.

Svífryk (PM10) eru örfinar agnir sem eru skaðlegar ef þær komast í lungu fólks. Svífryk á götum borgarinnar stafar af sliti á malbiki og uppþyrlunar á aðfluttu ryki eins og jarðvegsryki. Notkun góðra vetrardekkja í stað nagladekkja myndi bæði draga úr svífryksmengun og kostnaði vegna viðhalds gatna. Heilsuverndarmörk svífryks eru 50 míkrógrömm á rúm-metra á sólarhring“ (Gunnar Hersveinn, 2008).

Með markmiði fyrirtækisins um að vera með sem fæsta bíla á negldum dekkjum vill SORPA leggja

sitt af mörkum til þess að draga úr svífryksmengun í umhverfi borgarinnar. Með því að fækka negldum dekkja á bílum SORPU, stuðlar fyrirtækið að bættu umhverfi í borginni og minni svífryksmengun.

Innan ársins 2008 verði gróðursett 5 þúsund tré á svæði urðunarstaðarins í Álfsnesi sem liður í að draga úr styrk koldíoxíðs í andrúmsloftinu.

Sú spurning hefur vaknað hvort fyrirtækið geti kolefnisjafnað eigin starfsemi? SORPA vinnur, eftir fongum og með aðgerðum að þróun slíkra verkefna innan fyrirtækisins. Eitt af meginmarkmiðum fyrirtækisins er að allur bílafloti fyrirtækisins sé knúinn metani sem þannig stuðlar að minni útblæstri gróðurhúsalofttegunda, sjá töflu 9.7. Eitt af meginmarkmiðum sameiginlegrar svæðisáætlunar er að draga úr myndun gróðurhúsalofttegunda og munu framtíðarlausnir vera byggðar á því markmiði. Trjárækt í smáum stíl á urðunarstað er verkefni af þessu tagi en á árinu 2008 voru gróðursettar 1.000 trjáplöntur í Álfsnesi til viðbótar þeim 5.000 sem gróðursettar höfðu verið 2007. Samkvæmt lýsingu á verkefninu Íslensk skógarúttekt „stuðlar skógrækt á Íslandi að kolefnisbindingu og mun verða stjórnvöldum mikilvæg mótþvægisáðgerð til að draga úr losun gróðurhúsalofttegunda vegna skuldbindinga Kyoto-samningsins“ (Bjarni Diðrik Sigurðsson, Arnór Snorrason, Bjarki Þór Kjartansson og Brynhildur Bjarnadóttir 2005).

Innan ársins 2008 hafi 80% starfsmanna sótt námskeið í vistakstri sem er liður í að draga úr eldsneytisnotkun fyrirtækisins.

Í lok október ákvað yfirstjórn SORPU að allir þeir starfsmenn er aka á fyrirtækisbílum skyldu sækja vistaksturnámskeið, en ekki er hægt að skylda aðra starfsmenn á námskeið í vistakstri. Öllum starfsmönnum fyrirtækisins stóð hins vegar til boða að taka þátt í námskeiðinu sér að kostnaðarlausu og



sáu nokkrir sér hag í því og sóttu námskeiðið. Alls sóttu 35 starfsmenn námskeið í vistakstri af þeim 90 starfsmönnum sem stóð námskeiðið til boða eða um 39% starfsmanna. Vistaksturnámskeiðinu verður fylgt eftir á árinu 2009 þar sem könnun verður gerð meðal starfsmanna er sóttu námskeiðið um ágæti þess og ávinning. Niðurstöður verða kynntar öllum starfsmönnum fyrirtækisins og verður fjallað um það í umhverfisskýrslu SORPU 2009.

Markmið fyrir árið 2009

Innan ársins 2009 hafi allir starfsmenn sótt námsskeið í umhverfisfræðslu.

Sem umhverfisfyrirtæki leggur SORPA mikið upp úr því að starfsmenn búi yfir góðri þekkingu á þeim málefnum sem starfið nær yfir. Fyrir lok ársins 2009

munu allir starfsmenn fyrirtækisins hafa farið á innanhússnámskeið þar sem lögð verður áhersla á meðhöndlun úrgangs, flokkun hans og endurnýtingu sem og þau áhrif sem starfsemi fyrirtækisins hefur á umhverfið.

Innan ársins 2009 verði gróðursett 10 þúsund tré á svæði urðunarstaðarins í Álfsnesi sem liður í að draga úr styrk koldíoxíðs í andrúmsloftinu.

Á árinu 2009 er stefnt að enn frekari trjárækt á urðunarstað fyrirtækisins og er áætlað að setja niður 10.000 trjáplöntur. Er það liður í að draga úr styrk koldíoxíðs í andrúmsloftinu en verkefnið „Íslensk skógarúttekt“ skoðar meðal annars árangur nýskógræktar og kolefnisbindingu í kjölfar hennar og þar kemur fram hversu mikið má áætla í kolefnisbindingu vegna skógræktar. Niðurstæning trjáplantna

hjá SORPU er aðeins brotabrot af þeirri skógrækt sem á sér stað á Íslandi en hvert plantað tré leggur lóð á vogarskálarnar í verkefninu við kolefnisbindingu vegna nýskógræktar. (Bjarni Diðrik Sigurðsson, Arnór Snorrason, Bjarki Þór Kjartansson og Brynhildur Bjarnadóttir 2005).

Umhverfisþættir í starfsemi fyrirtækisins

Undanfarin ár hefur verið fjallað um þá umhverfisþætti er hafa hvað mest áhrif á meginstarfsemi fyrirtækisins. Hjá SORPU hefur verið eftirlit og stýring á þessum þáttum frá því að krafa um umhverfisbókhald var sett fram af stjórnvöldum. Þeir þættir sem hafa hvað mesta þýðingu í umhverfisbókhaldi SORPU eru eftirfarandi:

- Úrgangur
- Útblástur gróðurhúsalofttegunda
- Notkun hráefnis, í formi efna eða orku

Hér á eftir verður gerð grein fyrir umhverfisáhrifum sem fyrirtækið veldur. Ýmis viðmið má nota til þess að meta þessa þætti. Valið hefur verið að notast við:

- Heildarmagn úrgangs sem fer um fyrirtækið eða 233.760 tonn 2008 miðað við 207.109 tonn, árið 2007.

- Heildar orkunotkun innan fyrirtækisins var 3.902.085 kWh, miðað við unnin ársverk innan fyrirtækisins, sem voru 99,18 á árinu 2008. Þetta gefur viðmiðunartöluna 39.269 kWh/ársverk fyrir 2008, 38.626 kWh/ársverk, árið 2007 (sjá töflu 9.6).

- Heildar orkunotkun innan fyrirtækisins var 3.902.085 kWh, miðað við heildar íbúafjölda þjónustuvæðisins, sem voru 201.585 íbúar 1. desember 2008. Þetta gefur viðmiðunartöluna 19,3 kWh/íbúa fyrir 2008 en árið 2007 voru þetta 18,8 kWh/íbúa, (sjá töflu 9.6).

Flokkum og skilum úrgangi til endurvinnslu

Forsenda endurvinnslu úrgangs er flokkun hans í rétta farvegi. Margur starfsmaður SORPU vinnur alla daga að því að taka á móti úrgangi, leiðbeina um hvernig skuli flokka hann og skila og aðstoða viðskiptavinum við að koma úrganginum í rétta farveg. Þar sem starfsmenn SORPU eru fyrirmynd annarra, leggur fyrirtækið mikið upp úr því að vel sé staðið að flokkun innan þess. Skipaður er einn ábyrgðaraðili á starfsstöð sem heldur utan um flokkun á starfsstöðinni, vigtar og skráir það sem til fellur. Niðurstöður ársins er bornar saman við fyrri ár til þess að fylgjast með árangri. Á árinu 2008 var heildarmagn úrgangs frá starfsstöðvum SORPU 5.258 kg, sem er 4% minni en árið 2007. Í urðun fóru 60% og 40% í endurvinnslu. Hlutfall úrgangs sem fer til urðunar hefur því aukist en árið 2007 fóru 56% í urðun og 44% í endurvinnslu.

Notkun hráefnis í formi efna eða orku

Jarðefni, bindivir og jarðvegsdúkur

Meðal hráefnis sem notað er í starfsemi SORPU eru jarðvegsefni, þ.e. bögglaberg, grús/drenmöl og sandur, en aðeins lítil hluti af því er aðkeypt. Urðunarstaðurinn er svo gott sem sjálfbær með undirlag og þekjandi efni svo sem grús og drenmöl. Magn af jarðvegsefnum og jarðvegsdúk sem notað er hverju sinni fer alfarið eftir því hvort verið sé að byrja á nýrri urðunarrein eða klára að fylla upp í eldri rein. Meiri jarðvinna var á árinu 2008 og er það skýring á aukningu á jarðefnum.

Miðað er við að 1 m³ af bögglabergi vegi 1,4 tonn og að 1 m³ af grús/drenmöl vegi 1,7 tonn.

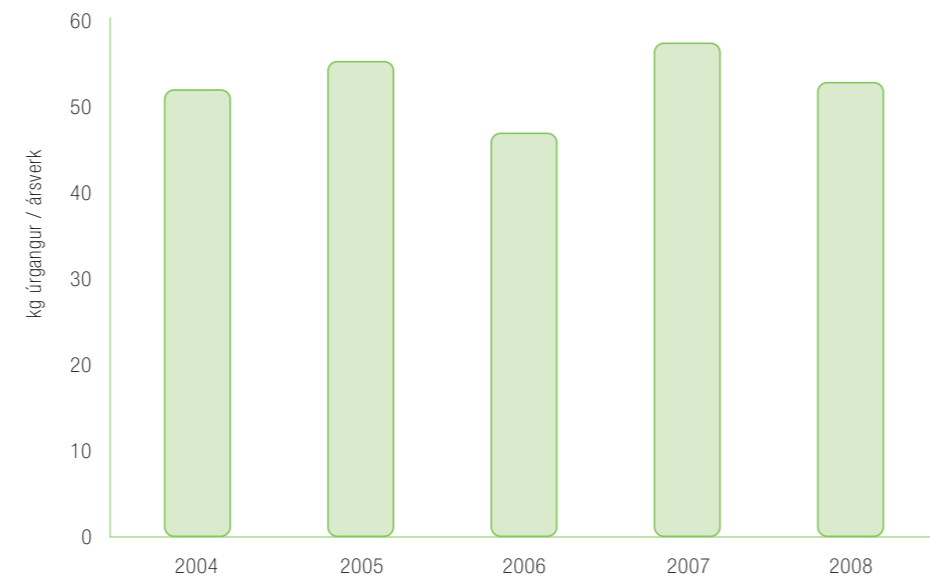
Notkun vatns og rafmagns

SORPA er orkufrekt fyrirtæki en í starfsemi er talsvert notast við vatn og rafmagn. Í móttökustöðinni í

Tafla 9.1. Samantekt á magni úrgangs frá fyrirtækinu

Mælieining kg	2008	Umhverfisáhrif /ársverk	2007	Umhverfisáhrif /ársverk
Blandaður úrgangur	3.151	31,8 kg/ársverk	3.059	32,0 kg/ársverk
Lífrænn úrgangur	457	4,6 kg/ársverk	533	5,6 kg/ársverk
Skrifstofupappír	313	3,2 kg/ársverk	357	3,7 kg/ársverk
Blandaður pappír	810	8,2 kg/ársverk	967	10,1 kg/ársverk
Umbúðir úr sléttum pappa	277	2,8 kg/ársverk	236	2,5 kg/ársverk
Bylgjupappi	97	1,0 kg/ársverk	109	1,1 kg/ársverk
Skilagjaldskyldar umbúðir	69	0,7 kg/ársverk	126	1,3 kg/ársverk
Umbúðir úr plasti	56	0,6 Kg/ársverk	45	0,5 Kg/ársverk
Spilliefni	8,6	0,1 kg/ársverk	17	0,2 kg/ársverk
Málmar	18	0,2 kg/ársverk	33	0,4 kg/ársverk
Samtals	5.257	53,2 kg/ársverk	5.482	57,4 kg/ársverk

Mynd 9.1. Úrgangur frá starfsemi SORPU bs



Tafla 9.2. Hráefnanotkun hjá SORPU

Mælieining	2008	Umhverfisáhrif/ innvegin tonn úrg.	2007	Umhverfisáhrif/ innvegin tonn úrg.
Jarðefni (kg)	36.807.000	157,5 kg/tonn	19.943.000	92 kg/tonn
Bindivir (kg)	230.000	1,0 kg/tonn	240.000	1,1 kg/tonn
Jarðvegsdúkur (m ²)	14.850	0,06 m ² /t	12.000	0,06 m ² /t

Tafla 9.3. Orku- og vatnsnotkun hjá SORPU (án ökutækjaeldsneytis)

Mælieining	2008	Umhverfisáhrif/ innvegin tonn úrg.	2007	Umhverfisáhrif/ innvegin tonn úrg.
Rafmagn (kWh)	2.236.504	9,56 kWh/t	2.056.713	9,49 kWh/t
Heitt vatn (m ³)	34.243	0,15 m ³ /t	35.399	0,16 m ³ /t
Kalt vatn (m ³)	144.024*	0,61 m ³ /t	37.438	0,17 m ³ /t

* Tekin var í notkun nýr hreinsibúnaðir metans í Álfsnesi og fór notkun kaldvatns langt fram úr áætlun.

Tafla 9.4. Eldsneytisnotkun innan SORPU

Mælieining	2008	Umhverfisáhrif/ innvegin tonn úrg.	2007	Umhverfisáhrif/ innvegin tonn úrg.
Bensín (l)	10.540	0,04 l/t	11.508	0,05 l/t
Dísilolía (l)	14.273	0,06 l/t	11.219	0,05 l/t
Metan (Nm ³)	24.043	0,10 m ³ /t	18.492	0,09 m ³ /t

Tafla 9.5. Forsendur samanburðar á heildar orkunotkun innan SORPU

Efni	Rúmpyngd	Orkuinnihald	kgCO ₂ /kg
Bensín	750 kg/m ³	44,3 MJ/kg bensín	3,17
Dísilolía	800 kg/m ³	43,0 MJ/kg dísilolíu	3,17
Metan	0,7 kg/m ³	50,0 MJ/kg metan	2,73

Eitt MJ gefur 3,6 kWh. Efra hitastig á heitu vatni er 70 °C og neðra hitastig á heitu vatni er 40 °C. Orkuinnihald á heitu vatni er 4,2 kJ/kg °C.

Gufunesi eru reknar böggunarvélur, timburtæteri og tæteri fyrir grófan úrgang. Eins er nokkur vélbúnaður á urðunarstaðnum í Álfsnesi. Hvað varðar vatnsnotkun, þá hefur fyrirtækið unnið markvisst að því undanfarin ár að draga úr notkun vatns eftir fremsta megni. Á árinu 2008 var tekin í notkun ný hreinsistöð í Álfsnesi og við prufukeyslur á henni fór notkun kalda vatnsins langt fram úr áætlun. Verkinu lauk á árinu og hefur jafnvægi náðst í vatnsnotkun.

Ökutækjaeldsneyti

Bílafloti SORPU er að mestu leyti knúinn af metani en SORPA á alls um 20 metanbílfreiðar sem góð reynsla er af. Notkun metans hefur aukist og að sama skapi hefur dregið úr notkun bensins.

Í töflu 9.6. má sjá samanburð á orkuinnihaldi bensins, díselolíu og metans og áhrifum af notkun þeirra miðað við innvegin tonn af úrgangi. Samanburðurinn er góð greinagerð á vægi þeirra mismunandi orkugjafa og hráefna sem SORPA notast við. Samtala þessa þátta er metin sem heildar orkunotkun fyrirtækisins á árinu 2008.

Útblástur gróðurhúsalofttegunda

Ýmsar lofttegundir eru taldar auka gróðurhúsaáhrif og í sambandi við starfsemi SORPU í þeim efnum ber helst að nefna koltvísýring (CO₂) og metan (CH₄). Þessa losun má að mestu leyti rekja til urðunarstaðarins og bílaflotans. Ökutæki SORPU aka ýmist á metani, bensini eða gasolíu. Eins og sjá má á mynd 9.3 er vægi jarðefniseldsneytisnotkunar hjá SORPU að dragast saman vegna meiri notkunar metans.

Á árinu 2008 má með sanni segja að áframhaldandi vakning hafi verið í samfélaginu fyrir notkun metans og þá sérstaklega þegar bensínverð hækkaði verulega á fyrri hluta ársins. Sá ótvíræði sparnaður sem ná má með notkun metans, varð til þess að fleiri fyrirtæki fjárfestu í metanbílfreiðum á árinu 2008 og

einhverjir einstaklingar fjárfestu sömuleiðis í slíkum farartækjum.

Veruleg aukning varð á notkun á metani sem eldsneyti á ökutæki árið 2008. Ráðist var í endurbætur á gassöfnunarkerfi sem tekið var í notkun á síðari hluta ársins. Í kjölfarið komst rafstöðin aftur í gagnið og er vonast til að frekari sparnaður náist af þeim völdum á næsta ári. Áfram verður haldið með endurbætur á gassöfnunarkerfinu.

Tafla 9.6. Samantekt á heildar orkunotkun innan SORPU

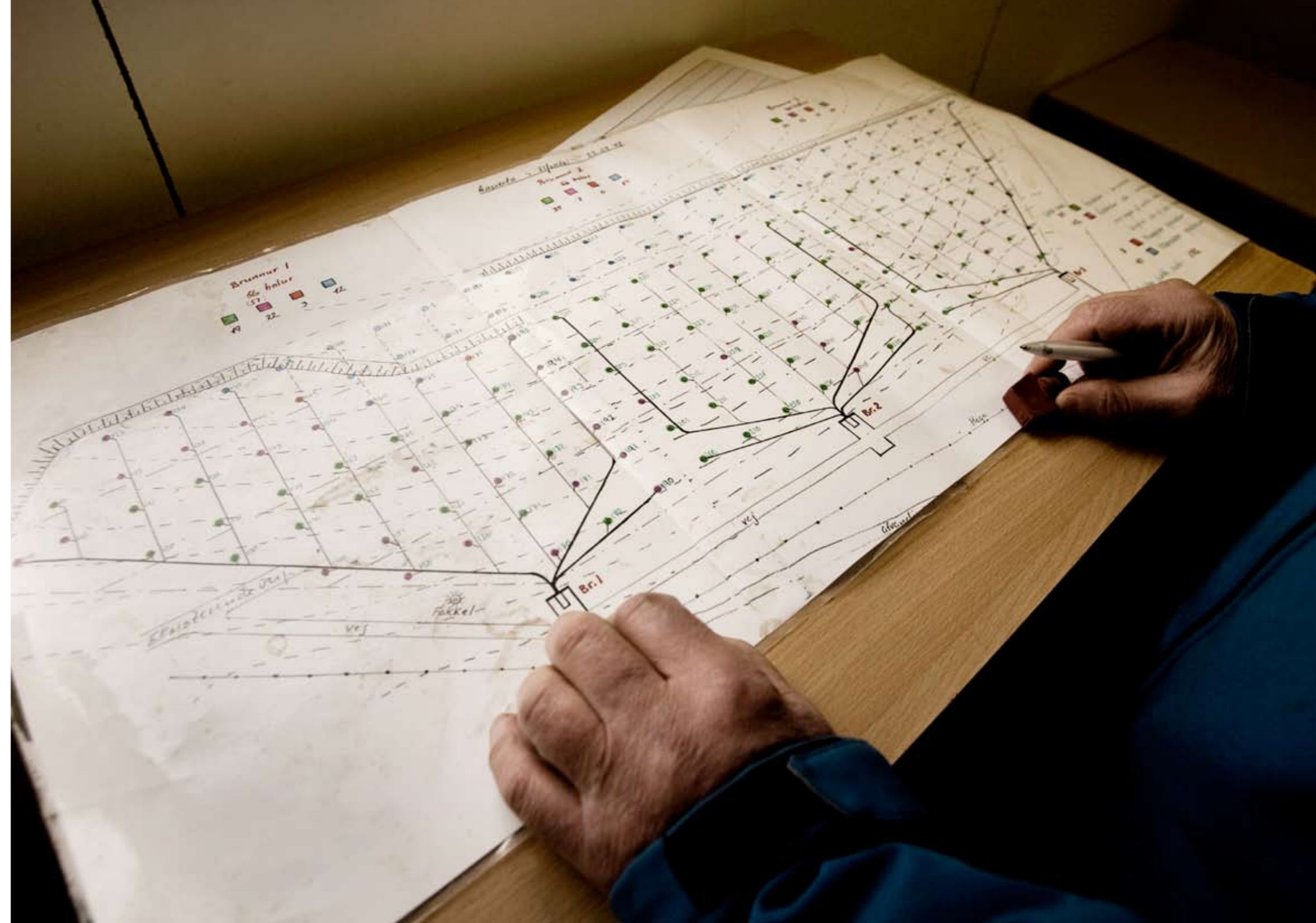
Mælieining	2008	Orkuinnihald kWh	Áhrif/innvegin tonn	2007	Orkuinnihald kWh	Áhrif/innvegin tonn
Bensín (tonn)	7,9	97.337	0,41 kWh/t	8,6	105.828	0,49 kWh/t
Dísilolía (tonn)	11,42	136.406	0,58 kWh/t	9,0	107.500	0,50 kWh/t
Metan (tonn)	16,8	233.333	0,99 kWh/t	13,0	180.556	0,83 kWh/t
Rafmagn (kWh)	2.236.504	2.236.504	9,56 kWh/t	2.056.713	2.056.713	9,49 kWh/t
Heitt vatn (tonn)	34.243	1.198.505	5,13 kWh/t	35.399	1.238.965	5,72 kWh/t
Samtals		3.902.085	16,67 kWh/t		3.689.562	17,03 kWh/t



Mynd 9.2. Samanburður á orkunotkun hjá SORPU og innvegnum tonnum af úrgangi



Mynd 9.3. Umhverfisáhrifu af notkun bensíns og dísilolíu sem eldsneyti í kg af CO₂/tonn



Tafla 9.7. Gróðurhúsalofttegundir frá eldsneytisnotkun á ökutæki SORPU

Mælieining	2008	Umhverfisáhrif/ innvegin tonn úrg.	2007	Umhverfisáhrif/ innvegin tonn úrg.
Bensín (tonn)	7,9	0,11 kg-CO ₂ /t	8,6	0,13 kg-CO ₂ /t
Gasolía (tonn)	11,42	0,15 kg-CO ₂ /t	9,0	0,13 kg-CO ₂ /t
Metan (tonn)	(16,8)*	(0,19)* kg-CO ₂ /t	(13,0)*	(0,16 kg CO ₂ /t)*
Samtals (tonn)		0,26 kg-CO₂/t		0,26 kg-CO₂/t

* Sá koltvísýringur sem verður til við bruna á metani er ekki reiknaður með því hér er ekki um koltvísýring frá jarðefnaeldsneyti að ræða og eykur því ekki á magn gróðurhúsalofttegunda í andrúmsloftinu.

Tafla 9.8. Magn unnið af Metan hf og sparaður útblástur

	Magn í Nm ³ 2008	Magn í tonnum 2008	Gróðurhúsaáhrif án notkunar tonn-CO ₂ 2008	Magn í Nm ³ 2007	Magn í tonnum 2007	Gróðurhúsaáhrif án notkunar tonn-CO ₂ 2007
Ökutæki	374.000	262	5.502	236.000	165	3.465
Raforka	47.000	33	693	56.000	39	819
Sparað jarðefnaeldsneyti		281	751		177	473
Samtals sparnaður í CO₂			6.946			4.757



SORPA bs.
Gufunesvegur - 112 Reykjavík
kt: 510588-1189
sími: 520 2200 / fax: 520 2209
www.sorpa.is

SORPA bs byggðasamlag

Sveitarfélögin sjö á höfuðborgarsvæðinu eru eigendur fyrirtækisins sem hefur það hlutverk samkvæmt stofnsamningi að annast meðhöndlun úrgangs sbr. lög nr. 55/2003 fyrir sveitarfélögin. SORPA tryggir íbúum og fyrirtækjum móttöku úrgangs og kemur úrganginum í viðeigandi farveg.

SORPA er í eigu Reykjavíkur (59,28%), Kópavogs (14,86%), Seltjarnarness (2,18%), Hafnarfjarðar (12,81%), Garðabæjar (5,13%), Mosfellsbæjar (4,19%) og sveitarfélagsins Álftaness (1,24%).

Starfsleyfi SORPU

Gildistími starfsleyfa SORPU fyrir urðunarstaðinn í Álfsnesi og móttökustöðina í Gufunesi er til 31. desember 2012. Starfsleyfin voru endurskoðuð árið 2005.

Móttökustöð SORPU í Gufunesi og urðunarstaður í Álfsnesi

Starfsleyfisveitandi: Umhverfisstofnun.
Eftirlitsaðili: Heilbrigðisnefnd Reykjavíkur.

Endurvinnslustöðvar SORPU

Starfsleyfisveitandi: Heilbrigðisnefnd viðkomandi sveitarfélags.
Eftirlitsaðili: Heilbrigðisnefnd viðkomandi sveitarfélags.

Fyrirtækjaflokkur

Fyrirtækið starfar á sviði úrgangsmeðhöndlunar og fellur undir flokk 5 samkvæmt fylgiskjali reglugerðar: 5.3. „Stöðvar fyrir förgun úrgangs annars en spilliefna sem geta afkastað meira en 50 tonnum á dag“ og 5.4. „Urðunarstaðir sem taka við meira en 10 tonnum á dag eða geta afkastað meira í heild en 25.000 tonnum af óvirkum úrgangi“.

Stjórn SORPU skipa, sjá kafla 3 í ársskýrslu.

Bókhaldstímabil

Tímabilið nær yfir allt árið 2008, frá 1. janúar til 31. desember 2008.

Yfirlýsing stjórnar SORPU

Sem starfsleyfis skylt fyrirtæki ber SORPU að halda og birta grænt bókhald samkvæmt reglugerð 851/2002 um grænt bókhald.

Grænt bókhald er gefið út í ársskýrslu SORPU og birt á heimasíðu fyrirtækisins; www.sorpa.is.

Heimildir

Bjarni Diðrik Sigurðsson, Arnór Snorrason, Bjarki Þór Kjartansson og Brynhildur Bjarnadóttir, 2005, *Kolefnisbinding með nýskógrækt. Hvar stöndum við og hverjir eru möguleikarnir*. Fræðaðing landbúnaðarins.

Gunnar Hersveinn, 2008. *Afleiddur kostnaður við nagladekk*. Frétt frá Umhverfis- og samgöngusviði Reykjavíkur.





Til stjórnar og hluthafa SORPU b.s.

Við höfum endurskoðað meðfylgjandi ársreikning Sorpu b.s. fyrir árið 2008. Ársreikningurinn hefur að geyma skýrslu stjórnar, rekstrarreikning, efnahagsreikning, yfirlit um sjóðstreymi, upplýsingar um mikilvægar reikningsskilaaðferðir og skýringar.

Ábyrgð stjórnenda á ársreikningnum.

Í samræmi við lög um ársreikninga eru stjórnendur ábyrgir fyrir gerð og framsetningu ársreikningsins. Þeim ber að skipuleggja, innleiða og viðhalda innra eftirliti sem varðar gerð og framsetningu ársreiknings, þannig að hann sé í meginatriðum án verulegra annmarka, hvort sem er vegna sviksemi eða mistaka. Ábyrgð stjórnenda nær einnig til þess að beitt sé viðeigandi reikningsskilaaðferðum og reikningshaldslegu mati miðað við aðstæður.

Ábyrgð endurskoðanda.

Ábyrgð okkar felst í því álit sem við látum í ljós á ársreikningnum á grundvelli endurskoðunarinnar. Endurskoðað var í samræmi við góða endurskoðunarvenju á Íslandi. Samkvæmt þeim ber okkur að fara eftir settum siðareglum, skipuleggja og haga endurskoðuninni þannig að nægjanleg víska fái um að ársreikningurinn sé án verulegra annmarka.

Endurskoðun felur í sér öflun endurskoðunargagna er varða fjárhæðir og skýringar í ársreikningnum. Val endurskoðunaraðferða byggir á faglegu mati endurskoðandans, meðal annars á þeirri hættu að verulegir annmarkar séu á ársreikningnum, hvort sem er af völdum sviksemi eða mistaka. Við áhættumatið er tekið tillit til innra eftirlits félagsins sem varðar gerð og framsetningu ársreikningsins, til þess að skipuleggja viðeigandi endurskoðunaraðferðir, en ekki til þess að gefa álit á virkni innra eftirlits fyrirtækisins. Endurskoðun felur einnig í sér mat á þeim reikningsskilaaðferðum og matsreglum sem stjórnendur nota við gerð ársreikningsins sem og mat á framsetningu ársreikningsins í heild.

Við teljum að við endurskoðunina höfum við aflað nægilegra og viðeigandi gagna til að byggja álit okkar á.

Álit.

Það er álit okkar að ársreikningurinn gefi glögga mynd af afkomu félagsins á árinu 2008, efnahag þess 31. desember 2008 og breytingu á handbæru fé á árinu 2008, í samræmi við lög um ársreikninga.

Reykjavík, 23. febrúar 2009

Grant Thornton endurskoðun ehf.

Guðrún Torfhildur Gísladóttir
Guðrún Torfhildur Gísladóttir
löggiltur endurskoðandi

Ólafur G. Sigurðsson
Ólafur G. Sigurðsson
löggiltur endurskoðandi

Aðalstarfsemi SORPU b.s. er að annast meðhöndlun úrgangs.

Ársreikningurinn er í öllum meginatriðum gerður eftir sömu reikningsskilaaðferðum og árið áður.

Samkvæmt rekstrarreikningi nam hagnaður félagsins 4,2 millj.kr. á árinu. Eigið fé félagsins í lok árs nam um 1.107 millj.kr. en nam um 1.099 millj.kr. í byrjun árs. Stjórn félagsins leggur til að hagnaði ársins verði ráðstafað til næsta árs. Að öðru leyti vísast til ársreiknings varðandi fjárhagsstöðu félagsins og rekstur þess á liðnu ári.

Stöðugildi hjá félaginu voru 99 og launagreiðslur félagsins námu um 439,7 millj.kr. á árinu.

Stjórn SORPU b.s. og framkvæmdastjóri staðfesta hér með ársreikning félagsins fyrir árið 2008 með undirritun sinni.

Reykjavík, 23. febrúar 2009

Í stjórn SORPU b.s.:

Harður Þingeyjarsdóttir
Guðrún Torfhildur Gísladóttir
Þórunn Þórunn
Sigrún Þórunn
Ómar Stefánsson
Finn Hilmarsson
Vilhj. P. Vilhjálmsson

Framkvæmdastjóri:

Ólafur G. Sigurðsson

	Skýr.	2008	2007
Rekstrartekjur			
Þjónustutekjur		2.030.193.473	1.992.990.261
Aðrar tekjur		17.605.332	10.869.640
Söluhagnaður		840.424	2.387.464
	15	<u>2.048.639.229</u>	<u>2.006.247.365</u>
Rekstrargjöld			
Laun og tengd gjöld	19	552.338.212	496.825.570
Annar rekstrarkostnaður		1.245.851.586	1.202.255.144
Afskriftir	5, 10	120.306.458	147.568.313
	16	<u>1.918.496.256</u>	<u>1.846.649.027</u>
Hagnaður fyrir fjármunatekjur og (fjármagnsgjöld).....		130.142.973	159.598.338
Fjármunatekjur og (fjármagnsgjöld)			
Fjármunatekjur og (fjármagnsgjöld)	17	(125.992.533)	1.673.486
Hagnaður ársins		4.150.440	161.271.824

	Skýr.	2008	2007
Eignir			
Fastafjármunir			
Varanlegir rekstrarfjármunir:	5, 6, 10		
Gufunes móttökustöð		588.595.172	623.274.480
Álfsnes urðunarstöð		258.602.370	238.004.514
Gufunes vélar og tæki		167.245.176	137.147.422
Endurvinnslustöðvar		312.909.622	231.462.803
		<u>1.327.352.340</u>	<u>1.229.889.219</u>
Áhættufjármunir og langtímakröfur:	11		
Eignarhlutir í öðrum félögum		13.151.288	13.026.216
		<u>13.151.288</u>	<u>13.026.216</u>
Fastafjármunir		<u>1.340.503.628</u>	<u>1.242.915.435</u>
Veltufjármunir			
Skammtímakröfur:			
Viðskiptakröfur	8	246.639.883	262.250.324
Aðrar kröfur		4.170.463	55.275.073
Kröfur á tengd félög		4.093.950	2.746.194
Handbært fé:	9		
Bankainnstæður		290.452.707	260.808.439
Veltufjármunir		<u>545.357.003</u>	<u>581.080.030</u>
Eignir samtals		1.885.860.631	1.823.995.465

Skuldir og eigið fé	Skýr.	2008	2007
Eigið fé	12, 13		
Stofnfé		541.937.991	537.725.154
Óráðstafað eigið fé		565.079.290	560.928.850
Eigið fé samtals		<u>1.107.017.281</u>	<u>1.098.654.004</u>
Langtímaskuldir	14		
Skuldir við lánastofnanir		324.855.615	327.026.046
Langtímaskuldir		<u>324.855.615</u>	<u>327.026.046</u>
Skammtímaskuldir			
Bankalán		0	31.088.805
Viðskiptaskuldir		108.643.087	93.812.843
Ýmsar skammtímaskuldir		126.705.847	98.224.125
Næsta árs afborganir langtímaskulda	14	218.638.801	175.189.642
Skammtímaskuldir		<u>453.987.735</u>	<u>398.315.415</u>
Skuldir samtals		<u>778.843.350</u>	<u>725.341.461</u>
Skuldir og eigið fé samtals		1.885.860.631	1.823.995.465
Veðsetningar og ábyrgðarskuldbindingar	18		

Handbært fé frá rekstri	Skýr.	2008	2007
Frá rekstri:			
Hagnaður af reglulegri starfsemi		4.150.440	161.271.824
Rekstrarliðir sem ekki hafa áhrif á fjárstreymi:			
Afskriftir	5, 10	120.306.458	147.568.313
Sölu(hagnaður)/tap fastafjármuna	(840.424)	(2.387.464)
Afföll	(998.830)	(998.830)
Áhrif hlutdeildarféлага	(125.072)	(57.986)
Verðb. og gengism. af eignum og skuldum	2	152.753.504	5.908.421
		<u>275.246.076</u>	<u>313.417.910</u>
Breytingar á rekstrartengdum eignum og skuldum:			
Skammtímakröfur; lækkun		65.367.295	(38.959.864)
Skammtímaskuldir; hækkun		43.311.966	(11.648.554)
		<u>108.679.261</u>	<u>(50.608.418)</u>
Handbært fé frá rekstri		<u>383.925.337</u>	<u>262.809.492</u>
Fjárfestingarhreyfingar			
Fjárfest í Gufunesi	10	(72.226.314)	(33.754.095)
Fjárfest í Álfsnesi og svæðisáætlun.....	10	(63.719.533)	(29.950.469)
Fjárfest í endurvinnslustöðvum.....	10	(82.703.307)	0
Söluverð fastafjármuna.....		1.719.999	9.507.314
Breyting fjárfestinga í hlutdeildarfélögum		0	38.603.681
Fjárfestingarhreyfingar		<u>(216.929.155)</u>	<u>(15.593.569)</u>
Fjármögnunarhreyfingar			
Ný langtímalán		82.726.000	13.079.225
Greiddar afborganir langtímalána	(193.201.946)	(173.725.911)
Skammtíma bankalán	(31.088.805)	(31.088.805)
Stofnfjárukning	11	4.212.837	3.738.469
Fjármögnunarhreyfingar		<u>(137.351.914)</u>	<u>(125.819.412)</u>
Hækkun (lækkun) á handbæru fé		29.644.268	121.396.511
Handbært fé í ársbyrjun		260.808.439	139.411.928
Handbært fé í árslok		<u>290.452.707</u>	<u>260.808.439</u>

Reikningsskilaaðferðir

Grundvöllur reikningsskilanna

Aðalstarfsemi SORPU b.s. er að annast meðhöndlun úrgangs og er félagið með aðalstarfsstöð í Reykjavíkurborg.

1. Ársreikningurinn er gerður í samræmi við lög um ársreikninga og reglugerð um framsetningu og innihald ársreikninga. Ársreikningurinn er byggður á kostnaðarverðsreikningsskilum og er gerður eftir sömu reikningsskilaaðferðum og árið áður. Fjárhæðir eru í íslenskum krónum.

Verðlags- og gengisviðmið

2. Eignir og skuldir, sem bundnar eru verðlagsvísitölu eða gengi erlendra gjaldmiðla eru færðar í ársreikninginn miðað við verðlag eða gengi í lok ársins. Verðbætur og gengismunur sem myndast eru færð í rekstrarreikning.

Tekjur

3. Tekjur eru færðar í ársreikninginn þegar kröfuréttur myndast.

Gjöld

4. Útgjöld eru færð í ársreikninginn á því tímabili sem til þeirra er stofnað og kröfuréttur seljanda hefur myndast.

Varanlegir rekstrarfjármunir

5. Varanlegir rekstrarfjármunir eru færðir til eignar á kostnaðarverði að frádregnum afskriftum. Afskriftir eru reiknaðar sem fastur hundradshluti miðað við áætlaðan nýtingartíma rekstrarfjármuna þar til að niðurlagsverði er náð. Áætlaður nýtingartími greinist þannig:

Gufunes, móttökustöð	25 ár
Álfsnes	5-10 ár
Bifreiðar, vélar og tæki	4-10 ár

Leigðar eignir

6. Leigusamningar, sem eru með þeim skilmálum að efnislega öll áhætta og ávinningur sem fylgja eignarhaldi á hinum leigðu eignum færast yfir til samlagsins, eru flokkaðir sem fjármögnunarleigusamningar. Við upphaflega skráningu í bókhaldi eru eignirnar færðar á gangvirði eða núvirði lágmarksleigugreiðslna, hvort sem lægra reynist. Á síðari reikningsskiladögum eru eignirnar færðar samkvæmt þeirri reikningsskilaaðferð sem gildir um viðkomandi eignir.

Aðrir leigusamningar teljast til rekstrarleigusamninga og eru hinar leigðu eignir ekki færðar til eignar.

Eignarhlutir í félögum

7. Eignarhlutir í félögum eru færðir samkvæmt hlutdeildaraðferð. Í hlutdeildaraðferð felst að hlutdeild SORPU bs. í afkomu og eigin fé hlutdeildarféлага er færð í ársreikninginn, samanber skýringar 11.

Viðskiptakröfur

8. Viðskiptakröfur eru færðar á nafnverði að frádreginni niðurfærslu til að mæta þeim kröfum sem kunna að tapast. Niðurfærslan er byggð á mati á tapsáhættu gagnvart einstökum kröfum og kröfunum í heild. Óbein niðurfærsla viðskiptakrafna nam 6 millj. kr. í árslok. Afskrifaðar tapaðar viðskiptakröfur námu 1,3 millj. kr.

Handbært fé

9. Sjóður og bankainnstæður teljast til handbærs fjár í efnahagsreikningi og við gerð sjóðstreymis.

Varanlegir rekstrarfjármunir

10. Varanlegir rekstrarfjármunir og afskriftir, sem reiknaðar eru sem fastur árlegur hundradshluti, greinast þannig:

fjárhæðir í þús.kr.	Gufunes móttökustöð	Álfsnes urðunarstöð svæðisáætlun	Gufunes vélar og tæki	Endurvinnslu- stöðvar	Samtals
Heildarverð 1.1. 2008	966.684	427.919	296.635	253.176	1.944.414
Afskrifað áður	(343.410)	(189.915)	(159.488)	(21.713)	(714.525)
	623.274	238.005	137.147	231.463	1.229.889
Viðbót á árinu.	5.594	63.720	66.633	82.703	218.649
Selt og niðurlagt á árinu	0	0	(880)	0	(880)
Afskrifað á árinu	(40.273)	(43.122)	(35.655)	(1.256)	(120.306)
Heildareign 31.12. 2008	588.595	258.602	167.245	312.910	1.327.352
Afskriftarhlutföll	4%-10%	10-20 %	15-20%	12%	

Opinbert mat fasteigna skiptist þannig:

	Fasteignamat	Brunabótamat	Bókfært verð
Gufunes, móttökustöð	1.056.990.000	1.065.500.000	588.595.172
	1.056.990.000	1.065.500.000	588.595.172

Vátryggingarverð véla og tækja byggðasamlagsins nam 670 millj.kr. í árslok samkvæmt mati tryggingafélagsins.

Áhættufé í öðrum félögum

11. Eignarhlutir í öðrum félögum greinast þannig:			
	Eignarhlutur	Nafnverð	Bókfært verð
Metan hf.	49,7%	23.350.000	13.151.288
		23.350.000	13.151.288

Eigið fé

12. Stofnfé SORPU b.s. sundurliðast þannig:			
Reykjavíkurborg.....	66,09%	358.156.471	
Kópavogur.....	11,65%	63.150.970	
Hafnarfjörður.....	10,84%	58.729.787	
Garðabær.....	4,76%	25.789.801	
Mosfellsbær.....	3,10%	16.808.777	
Seltjarnarnes.....	2,80%	15.157.672	
Álfanes.....	0,76%	4.144.513	
	100%	541.937.991	

13. Breytingar á eigin fé SORPU b.s. greinast þannig:

	Stofnfé	Óráðstafað eigið fé	Samtals
Staða 1.1 2008	537.725.154	560.928.850	1.098.654.004
Innborgað stofnfé	4.212.837		4.212.837
Hagnaður ársins		4.150.440	4.150.440
Eigið fé samtals 31.12. 2008	541.937.991	565.079.290	1.107.017.281

Langtímaskuldir

14. Yfirlit um langtímaskuldir:			
	Vaxtakjör 31.12. 2008	Eftirstöðvar 31.12. 2008	
Skráð lán	4,70%	110.188.585	
Glitnir hf.	6,80%	51.664.674	
Glitnir hf.	2,02%-5,65%	34.917.290	
Lánasjóður sveitarfélaga	NVT 4,65%	120.894.341	
Lánasjóður sveitarfélaga	Óvtr.16.4%	80.000.000	
Eignaleigur	LIBOR+1,9-4,75%	146.328.938	
		543.993.828	
Afföll af skuldabréfum		(499.412)	
		543.494.416	
Næsta árs afborganir langtímaskulda		(218.638.801)	
		324.855.615	

Langtímaskuldir greinast þannig eftir verðtryggingu:

Óverðtryggt lán	80.000.000
Verðtryggt lán bundin vísitölu neysluverðs eða lánsjaravísitölu	282.248.188
Gengistryggt lán	181.246.228
	543.494.416

Afborganir af langtímaskuldum félagsins greinast þannig á næstu ár:

	Samtals
Árið 2009	218.638.801
Árið 2010	178.572.429
Árið 2011	78.111.703
Árið 2012	46.555.218
Árið 2013	21.616.265
Langtímaskuldir alls	543.494.416

Rekstrartekjur

15. Rekstrartekjur sundurliðast þannig:	2008	2007
Móttökugjöld vegna urðunar	996.509.944	961.006.884
Endurvinnsluafurðir	240.733.468	176.829.942
Viðhaldsdeild	23.095.644	24.691.783
Útseld þjónusta	37.774.014	111.452.461
Aðrar tekjur	18.445.756	13.257.104
Nytjamarcaður	123.909.302	110.665.769
Endurvinnslustöðvar	656.954.734	608.343.422
Vinna milli deilda - eigin not	(48.783.633)	0
	2.048.639.229	2.006.247.365

Rekstrargjöld

16. Rekstrargjöld sundurliðast þannig:	2008	2007
Yfirstjórn og sameiginlegur kostnaður	110.452.513	99.630.062
Þróunar-, tækni-, fræðsludeild og útleiga húsnæðis	71.948.101	87.447.440
Móttöku- og urðunarkostnaður	980.157.072	914.087.273
Viðhaldsdeild	20.009.123	23.100.342
Rekstur útleigðs húsnæðis	3.849.044	3.374.719
Nytjamarcaður	123.909.302	110.665.769
Rekstur endurvinnslustöðva	656.954.734	608.343.422
Vinna milli deilda - eigin not	(48.783.633)	0
	1.918.496.256	1.846.649.027

Fjármunatekjur og fjármagnsgjöld

17. Fjármunatekjur og fjármagnsgjöld sundurliðast þannig:

	2008	2007
Vaxtatekjur, verðbætur, söluhagnaður og arður	54.738.378	44.620.766
Vaxtagjöld og verðbætur	(78.109.274)	(55.294.941)
Gengismunur	(102.746.709)	12.405.647
Áhrif hlutdeildarféлага	125.072	(57.986)
	<u>(125.992.533)</u>	<u>1.673.486</u>

Veðsetningar og ábyrgðarskuldbindingar

18. Sveitarfélög sem standa að byggðasamlaginu bera einfalda ábyrgð á fjárhagsskuldbindingum þess gagnvart kröfuhöfum. Innbyrðis skiptist ábyrgðin í hlutfalli við íbúafjölda þeirra.

Eignir samlagsins eru ekki veðsettar.

Önnur mál**Laun og launatengd gjöld**

19. Laun og launatengd gjöld greinast þannig:

	2008	2007
Laun	439.722.697	398.450.619
Stjórnarlausn	6.968.321	5.958.858
Launatengd gjöld	105.647.194	92.416.093
Laun og launatengd gjöld samtals	<u>552.338.212</u>	<u>496.825.570</u>
Meðalfjöldi starfsmanna umreiknaður í heilsársstörf	99	96

Fimm ára yfirlit félagsins

20. Fimm ára yfirlit félagsins á verðlagi hvers árs (í þús.kr):

Rekstur	2008	2007	2006	2005	2004
Rekstrartekjur.....	2.048.639	2.006.247	1.694.678	1.498.832	1.341.938
Rekstrargjöld.....	<u>1.798.190</u>	<u>1.699.081</u>	<u>1.516.419</u>	<u>1.332.668</u>	<u>1.193.645</u>
Hagnaður f. afskriftir.....	250.449	307.167	178.259	166.164	148.293
Afskriftir.....	<u>120.306</u>	<u>147.568</u>	<u>105.567</u>	<u>97.966</u>	<u>69.707</u>
Hagnaður f. fjárm.liði	130.143	159.598	72.693	68.198	78.586
Fjármagnsliðir.....	<u>(125.993)</u>	<u>1.673</u>	<u>(62.673)</u>	<u>(13.488)</u>	<u>(24.703)</u>
Hagnaður ársins	4.150	161.272	10.020	54.710	53.883

Efnahagur	2008	2007	2006	2005	2004
Fastafjármunir.....	1.340.504	1.242.915	1.372.561	1.294.154	1.467.814
Veltufjármunir.....	<u>545.357</u>	<u>581.080</u>	<u>420.724</u>	<u>291.317</u>	<u>228.286</u>
Eignir samtals	1.885.861	1.823.995	1.793.284	1.585.471	1.696.100

Eigið fé	1.107.017	1.098.654	933.644	920.066	862.021
Langtímaskuldir.....	324.856	327.026	459.574	377.223	575.728
Skammtímaskuldir.....	<u>453.988</u>	<u>398.315</u>	<u>400.066</u>	<u>288.182</u>	<u>258.351</u>
Eigið fé og skuldir samtals	1.885.861	1.823.995	1.793.284	1.585.471	1.696.100

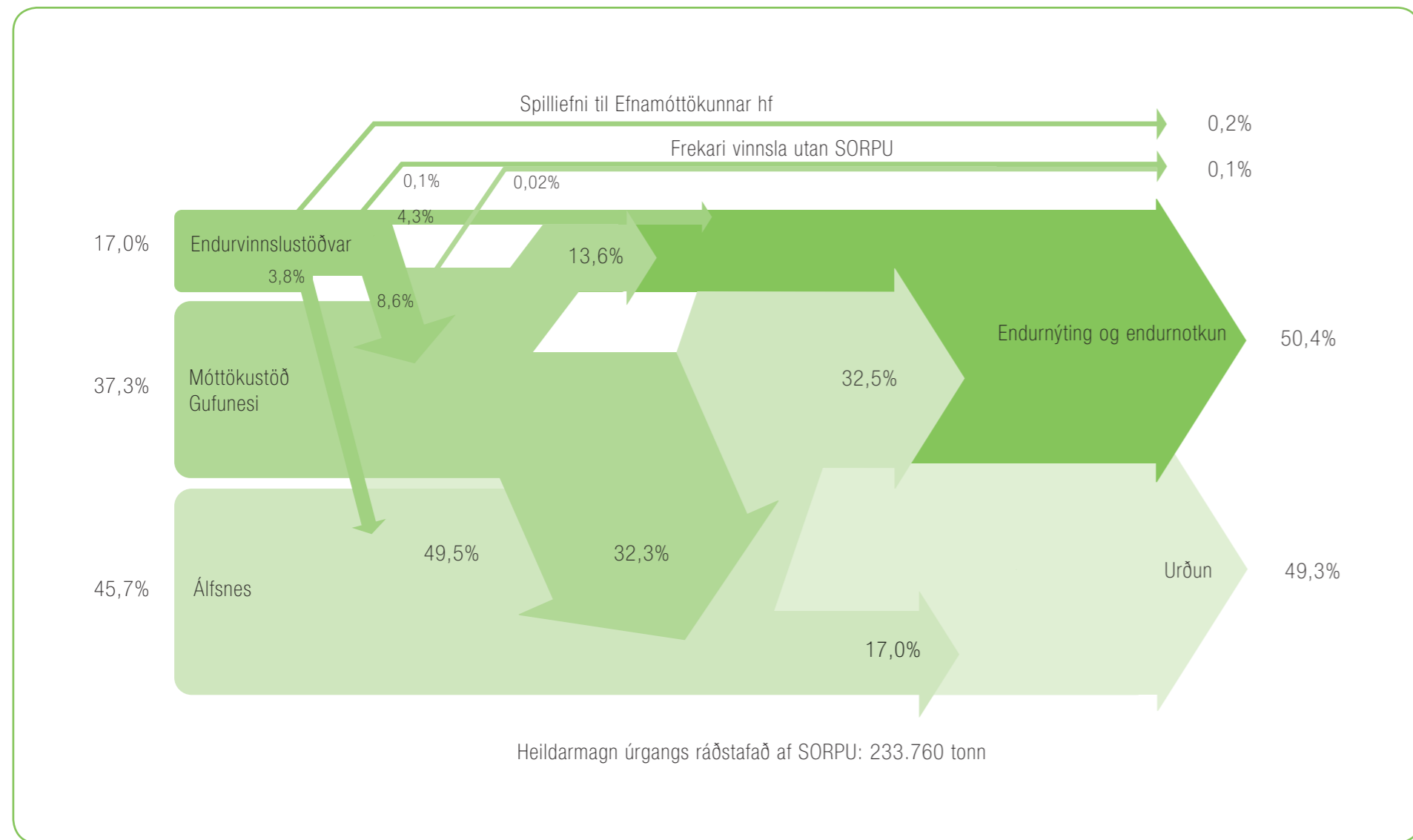
Helstu kennitölur félagsins

	2008	2007	2006	2005	2004
21. Veltufjárhlutfall	1,20	1,46	1,05	1,01	1,70
Eiginfjárhlutfall.....	58,70%	60,23%	52,06%	58,03%	50,82%
Arðsemi eigin fjár	0,38%	15,87%	1,08%	6,14%	6,50%
Meðalfj. starfsmanna.....	99	96	90	85	85



Viðaukar

Mynd 11.1. Flæði úrgangs í gegnum SORPU



Tafla 11.1. Sorpsöfnun sveitarfélaga

Skipting á magni milli sveitarfélaga á höfuðborgarsvæðinu 2006-2008 (tonn)

Sveitarfélag	janúar			febrúar			mars			apríl			maí			júní		júlí		ágúst			september			október			nóvember			desember				
	2006	2007	2008	2006	2007	2008	2006	2007	2008	2006	2007	2008	2006	2007	2008	2006	2007	2006	2007	2008	2006	2007	2008	2006	2007	2008	2006	2007	2008	2006	2007	2008	2006	2007	2008	
Reykjavík	2437	2454	2436	2070	2044	2029	2315	2234	2119	2053	2231	2197	2444	2409	2106	2257	2157	2058	2085	2184	2094	2324	2277	1890	2158	2070	2111	2260	2392	2017	2275	2224	1679	2550	2458	2294
Hafnarfjörður	417	448	448,7	384	336	412,42	435	403	429,1	385	444	430,3	442	405	405,3	394	376	401,5	382	408	403,5	439	406	354	336	382	451	447	473	423	395	416	355	471	471	503,4
Kópavogur	516	520	617	455	463	482	486	492	508	463,3	515,5	511	551	555	517	481	503	482	481	482	499	506	538	446	493	463	521	500	547	500	530	511	420	589	593	555
Garðabær	177,2	170,7	229,6	164,6	161,3	162,4	178	179	205	159,3	197	216	206	178	176	158	161	184,5	180	194	192	201	189	186	158	170	176,4	155	188	190	215	212	150	198	187	226
Seltjarnarnes	90,6	84,5	97	86,6	83,5	90,3	92	71,3	78	84	75,6	75,8	72,1	74	72,6	105	101	91	105	73,8	80,7	105	75	71	85,5	79,8	72,2	97	108	88,4	70	77	66	89,8	136	89
Mosfellsbær	177	151	147,4	112,5	130,8	133	117	130	117	112,2	129	123	153	169	167	132	122	127	132	111	127	154	165	125	118	129	189,8	143	137	123	128	94,5	117,8	170	151	165
Álftanes	34,3	45,5	41	33,4	29,2	43,5	44	41	39	32,2	50,2	58,2	43	50	46,4	57	46	45,9	57	41,8	41,9	28	46,2	34,3	42	42,2	43,3	46	45	14,8	40	48,6	42	31,8	48,6	48
Samtals	3.849	3.874	4.017	3.306	3.248	3.353	3.667	3.550	3.495	3.289	3.642	3.611	3.911	3.840	3.490	3.584	3.466	3.390	3.422	3.495	3.438	3.757	3.696	3.106	3.391	3.336	3.565	3.648	3.890	3.356	3.653	3.583	2.830	4.100	4.045	3.880

Sveitarfélag	Sorpmagn pr. sveitarfélag í tonnum			Kg/sorp pr. íbúa pr. ár			Breyting á sorpmagni milli ára pr. íbúa í %		Íbúafjöldi höfuðborgarsvæðisins			Breyting íbúafjölda milli ára	
	2006	2007	2008	2006	2007	2008	2006-2007	2007-2008	2006	2007	2008	2006-2007	2007-2008
Reykjavík	27.228	27.134	25.030	233,8	230,5	208,8	-1,42%	-9,39%	116.446	117.721	119.848	1,09%	1,81%
Hafnarfjörður	4.927	4.968	5.017	208,1	200,0	194,2	-3,90%	-2,91%	23.674	24.839	25.837	4,92%	4,02%
Kópavogur	6.051	6.183	6.058	219,8	216,5	202,2	-1,50%	-6,58%	27.536	28.561	29.957	3,72%	4,89%
Garðabær	2.150	2.187	2.294	225,6	220,6	220,9	-2,22%	0,12%	9.529	9.913	10.385	4,03%	4,76%
Seltjarnarnes	1.083	1.040	972	242,4	234,8	220,4	-3,14%	-6,11%	4.467	4.428	4.410	-0,87%	-0,41%
Mosfellsbær	1.649	1.619	1.662	219,8	198,8	196,2	-9,57%	-1,27%	7.501	8.147	8.469	8,61%	3,95%
Álftanes	489	534	498	214,5	226,3	198,5	5,49%	-12,27%	2.278	2.361	2.510	3,64%	6,31%
Samtals	43.576	43.665	41.531						191.431	195.970	201.416		

Breyting milli ára í % 1,18% 2,37% 2,78%

Breyting á heildarmagni sorps milli ára í %	2005-2006	2006-2007	2007-2008	Meðal kg/sorp pr. íbúa á ári		
		6,61%	0,20%	-4,89%	227,6	222,8

Tafla 11.2. Magntölur frá endurvinnslustöðvum SORPU 2008 (kg)

Endurvinnslustöð	Blandað	Timbur litlað	Timbur ólitlað	Bylgjupappi	Dagblið	Umbúðir úr sléttum pappa	Plastumbúðir	Alls til móttöku- stöðvar	Spilliefni	Málmar	Jarðvegur	Garðaúrgangur	Dekk	Föt RÍ	Kælitæki	Rafeindabúnaður Tölvur og þ.h.	Rafeindabúnaður Skjái/sjónvörp	Nytjamunir	Samtals 2008	Samtals 2007
	20.037.424																			
Ánanaust	1.480.240	679.520	936.550	182.770	469.160	20.290	6.040	3.774.570	70.259	622.620	1.540.860	56.640	29.660	164.690	53.877	39.676	72.470	279.710	6.705.032	7.731.961
Jafnasel	949.860	352.850	657.100	111.220	275.980	10.440	2.290	2.359.740	47.456	343.460	829.860	58.900	21.510	99.890	35.631	23.763	40.440	176.070	4.036.720	4.904.818
Sævarhöfði	2.099.320	975.056	920.790	278.860	400.930	19.030	6.860	4.700.846	118.305	805.530	2.144.600	644.620	53.710	201.880	74.613	54.881	116.460	386.850	9.302.295	10.941.138
Miðhraun	1.746.830	636.790	809.230	214.908	401.620	12.760	2.770	3.824.908	84.040	750.700	943.220	86.300	35.490	145.600	43.657	25.634	75.420	209.090	6.224.059	7.232.228
Dalvegur	1.663.620	654.020	792.330	244.550	530.650	17.840	4.710	3.907.720	87.109	657.020	1.419.560	761.440	33.660	188.480	40.302	38.387	63.920	308.330	7.505.928	8.176.534
Blíðubakki	554.040	232.670	401.870	64.070	111.770	3.520	1.520	1.369.460	28.759	224.720	580.100	3.760	10.380	36.140	11.017	7.960	23.290	67.850	2.363.436	2.444.483
Kjalarnes	69.550	2.190	24.320	4.120	0	0	0	100.180	2.327	17.900	29.240	0	1.370	400	800	1.188	0	0	153.405	179.686
Samtals 2008	8.563.460	3.533.096	4.542.190	1.100.498	2.190.110	83.880	24.190	20.037.424	438.255	3.421.950	7.487.440	1.611.660	185.780	837.080	259.897	191.489	392.000	1.427.900	36.290.875	41.610.848

Farvegur		
Í urðun	12.096.556	30,47%
Spilliefni	438.255	1,10%
Endurnýtt eða endurunnið	22.258.576	56,07%
Á tipp eða í Álfsnes	1.497.488	3,77%
Önnur endurvinnsluefni	3.409.282	8,59%
Samtals	39.700.157	

Önnur endurvinnsluefni		
	2008	2007
Skór	35.000	46.435
Skilgjaldsumbúðir	3.374.282	3.024.088
Kertavax	500	350
Samtals	3.409.282	3.070.873
Dæling úr þróm endurvinnslustöðva	93.800	
Samtals frá endurvinnslustöðvum	39.700.157	44.775.521



Gjaldskrá



GJALDSKRÁ

Móttökustöðin í Gufunesi
1. júlí 2008

Krónur á kiló
með vsk.

ÓFLOKKAÐ		
101	Blandaður úrgangur Að mestu úrgangur sem fer ekki í skilgreindan endurvinnsluferil og þarfnast ekki sérstakrar meðhöndlunar í böggun.	12,88
250	Grófur úrgangur Úrgangur sem þarf að flokka og vinna sérstaklega fyrir böggun og aðra meðhöndlun. Sem dæmi: teppi, dýnur, kaðlar, net, húsgögn, jarðvegur, málmur, steinefni og gler.	18,28
FLOKKAÐ Til endurvinnslu eða frekari meðhöndlunar. (301-335)		
301	Timbur Hvítmálað, plasthúðað og blandað.	11,27
302	Timbur, trjábólir og greinar Ekki hvítmálað og án aðskotahluta.	4,80
308	Gras Án aðskotahluta.	4,29
312	Dagblöð/tímarit	4,01
333	Skrifstofupappir og hvítur afskurður frá prentsmiðjum	4,34
334	Sléttur pappi - Afskurður frá prentsmiðjum Baggaður sléttur pappi >500 kg/bagga í 40 feta skipagám á höfuðborgarsvæðinu eða FOB útlutningshöfn samkvæmt nánara samkomulagi.	6,99
335	Bylgjupappi - Afskurður frá prentsmiðjum Baggaður bylgjupappi > 500 kg/bagga í 40 feta skipagám á höfuðborgarsvæðinu eða FOB útlutningshöfn samkvæmt nánara samkomulagi.	3,43
350	Böggun endurvinnslufna til afhendingar á flutningstæki verkbeiðanda Minnsta magn 10 tonn.	6,18
Úrgangur sem ber úrvinnslugjald (341, 390-398) Flokkað og án aðskotahluta.		
341	Umbúðir úr sléttum pappa 0 - 1000 kg á mánuði 1001 kg og meira á mánuði	0 -18,67
390	Filmuplast litað og/eða áprentað, án aðskotahluta. 0 - 250 kg á mánuði 251 kg og meira á mánuði	0 -6,23
391	Plastumbúðir tunnur – fötur – brúsar loklaust, tómt og án aðskotaefna/hluta.	0
394	Heyrúlluplast flokkað, án aðskotahluta.	0
395	Hjólbarðar	0
397	Filmuplast glært, óáprentað án aðskotahluta. 0 - 125 kg á mánuði 126 - 250 kg á mánuði 251 - 375 kg á mánuði 376 og yfir kg á mánuði	0 -25,58 -27,45 -29,94 -33,68
	Baggað filmuplast > 500 kg/bagga í 40 feta skipagám á höfuðborgarsvæðinu eða FOB útlutningshöfn samkvæmt sérstöku samkomulagi.	
398	Umbúðir úr bylgjupappa án aðskotahluta. 0 - 250 kg á mánuði 251 - 500 kg á mánuði 501 - 1000 kg á mánuði 1001 kg og yfir á mánuði	0 -6,85 -8,09 -10,58 -16,19
	Baggaður bylgjupappi > 500 kg/bagga í 40 feta skipagám á höfuðborgarsvæðinu eða FOB útlutningshöfn samkvæmt sérstöku samkomulagi.	

- Afgreiðslugjald í móttökustöð er lágmark 313 kr. með vsk.
- Tekið er við úrgangi til eyðingar gegn staðgreiðslu (greiðsla með kreditkort til telst staðgreiðsla) eða gegn framvísun viðskiptakorts (afhent samkvæmt viðskiptasamningi).
- Afgreiðslutími móttökustöðvar í Gufunesi, gildir allt árið. Virka daga kl. 07.30 - 18.00. Laugardaga kl. 10.00 - 18.00.

GJALDSKRÁ

Urðunarstaðurinn í Álfsnesi
1. júlí 2008

Krónur á kiló
með vsk.

ÓFLOKKAÐ		
450	Baggaður úrgangur Flutningsaðili annast sjálfur losun flutningstækis og skilar böggum í baggastæðu.	5,73
451	Baggaður úrgangur Móttökuaðili annast losun flutningstækis.	6,10
452	Óbagganlegur úrgangur (þ.m.t. þurr seyra og ristarúrgangur) Úrgangur afhentur í stórsekkjum fellur undir gjaldflokk 451, enda sé eingöngu um óbagganlegan úrgang að ræða. Lágmarksþyngd hvers sekks skal vera 500 kg.	9,18
455	Steinefni	1,35
	Fljótandi úrgangur	
4581	20% ≤ þurrefnisinnihald <30%	5,23
4582	30% ≤ þurrefnisinnihald <40%	6,83
4583	40% ≤ þurrefnisinnihald <50%	8,41
	Kurlaðar trjágreinar og gras sem nýta má sem hráefni í jarðvegsbæti (moltu).	
45910	Gras án aðskotahluta.	1,78
45911	Kurlaðar trjágreinar án aðskotahluta.	1,78
460	Lífrænn úrgangur sem nýta má sem hráefni í jarðvegsbæti (moltu) í stað urðunar, s.s. grænmetisúrgangur án umbúða. Nánari útfærsla í samráði við umsjónarmann.	6,13
461	Sérskomulag háð magni og innihaldi T.d. dýrahæ, úrgangur frá húsdýrahaldi í miklu magni og fleira sem urða skal að höfðu samráði við umsjónarmann.	
470	Hrossaskitur án aðskotahluta.	1,42
471	Smádyrahæ Lágmark á afgreiðslu kr. 1.873,-	8,77

- Aðeins er tekið á móti kjöt- og sláturúrgangi til urðunar í stórsekkjum að höfðu samráði við umsjónarmann.
- Einungis er tekið við óböggðum úrgangi ef ekki hefur reynst unnt að bagga hann eða setja í stórsekk. Leita skal samþykkis umsjónarmanns, sími 520 2245.
- Afgreiðslutímar urðunarstaðarins í Álfsnesi. 07.30-18.00 alla virka daga, 08.00-16.00 laugardaga, 10.00-14.00 sunnudaga. Frá 1.5. til 31.8.
- Greiðslufyrirkomulag er mánaðarreikningur. Viðskiptamaður skal framvísa beiðni eða viðskiptakorti við kaup á þjónustu.





GJALDSKRÁ

á endurvinnslustöðvum sem gildir frá 1. júlí 2008.

Hámarks farmstærð er 2 m³ fyrir alla viðskiptavinum endurvinnslustöðva SORPU

Á endurvinnslustöðvum greiðir atvinnurekstur fyrir móttöku alls úrgangs að undanskildum málmum og þeim úrgangsflokkum sem bera úrvinnslugjald, nú fernur, hjólbarðar og bylgjupappi.

Almenningur og húsfélög greiða fyrir úrgang sem ekki getur talist falla til við daglegan heimilisrekstur. Það á við um:

- úrgang frá byggingu eða breytingu íbúðarhúsnæðis og lóða.
- úrgang frá bifreiðaviðgerðum.
- úrgang vegna húsdýrahalds.

Móttökugjöld fyrir einstaka farma

Allt að				
0,25 (1/4) m ³	0,50 (1/2) m ³	0,75 (3/4) m ³	1 m ³	
690 kr.	1.380 kr.	2.070 kr.	2.760 kr.	

Afgreiðslutími endurvinnslustöðva SORPU bs. er eftirfarandi:

Virka daga:

Ánanaust
Jafnasel
Sævarhöfði
Dalvegur
Miðhraun
Bliðubakki
Frá 12.30 - 19.30.

Helgar:

Afgreiðslutími stöðvanna er frá 10.00 - 18.30 laugardaga og sunnudaga.

Afgreiðslutími endurvinnslustöðvarinnar á Kjalarnesi við Norðurgrund er: sunnudaga, miðvikudaga og föstudaga 14.30 - 19.30.

Afgreiðslutími vigta Álfsnesi og Gufunesi:

Vigt urðunarstaðarins í Álfsnesi:
07.30 - 18.00 alla virka daga.
08.00 - 16.00 laugardaga.

Frá 1.5. til 31.8.
10.00 - 14.00 sunnudaga.

Vigt móttökustöðvarinnar í Gufunesi:
07.30 - 18.00 alla virka daga.
10.00 - 18.00 laugardaga.

Lokað á stórhátíðum.

KLIPPIKORT

FYRIR GJALDSKYLDAN FLOKKAÐAN ÚRGANG Á ENDURVINNSLUSTÖÐVUM

Kortið gildir fyrir 3,0 m³ af hvers konar úrgangi eða 12 x 0,25 m³
Mest 2,0 m³ og minnst 0,25 m³

Verð kr. 8.280

Sölustaðir klippikorta

Endurvinnslustöðvar Sorpu

Við vigt hjá móttökustöðinni í Gufunesi

Nánari upplýsingar eru á heimasíðu SORPU
www.sorpa.is

SORPA
ENDURVINNSLUSTÖÐVAR

Tafla 11.3.

Frárennsli urðunarstaðar
í Álfsnesi. Merki AAW.
Sýni tekin 2006-2008.

Dags. sýnatöku	27.11.2006	18.12.2006	18.09.2007	13.11.2007	04.09.2008	02.12.2008	
Rannsóknarstofnun	AnalyCen	ITÍ	Akvaplan	Akvaplan	Akvaplan	Akvaplan	
Efnasambönd							Einingar
Nítrit-N							mg/l
Nítrat-N	<0,05		<0,45		<0,60		mg/l
Fosfat-P	7,1		3,9		3,33		mg/l
Ammoníum-N	735	2	669	500	724	887	mg/l
Heildar-N	848		697		912		mg/l
Mangan			1,78				mg/l
Kopar	0,019		0,045		0,0367		mg/l
Kadmíum	<0,002		0,0002		<0,0005		mg/l
Blý	0,014		0,0053		0,00828		mg/l
Sínk	0,119		0,103		0,129		mg/l
Krómm	0,273		0,262		0,471		mg/l
Járn	36,7		30,3		33,4		mg/l
Kvikasilfur	0,07		0,03		0,088		ug/l
Arsen	0,036		0,014		0,026		mg/l
Nikkel	0,096		0,122		0,154		mg/l
Hitastig	17,2		17,1	16,9	17,2	16,8	°C
pH/hitastig	6,96/19	7,15/22	7,1/-	7,14/22	7,54/22	7,99/22	pH/°C
Leiðni	730	807	781	810	1060	1070	mS/m
COD	2.720	2.334	2.830	1.700	945	3.440	mg/l
Lífræn klórsambönd	0,54		<1,0		0,438		mg/l
Olía og fita	vantar*	21	<5,0		7,81		mg/l
Sápuefni, anjónuð							mg/l
Sýanið Heildar-CN	0,5		<0,10		0,018		mg/l
Purrefni, TDS	5.000						mg/l
BTEX							mg/l

* Fitumælingu vantar

Tafla 11.4.

Borholur 2008.
Sýni tekin 4.9.2008.

Borhola		ÁN-2	ÁN-4	ÁN-5
Rannsóknarstofnun		Akvaplan	Akvaplan	Akvaplan
Efnasambönd	Einingar	Gildi		
Nítrit-N	mg/l			
Nítrat-N	mg/l	1,68	2,8	<0,60
Klóríð	mg/l			
Fosfat-P	mg/l			
Ammoníum-N	mg/l	4,61	<0,04	<0,040
Heildar-karbónat-CO2	mg/l			
Natríum	mg/l			
Mangan	mg/l			
Kopar	mg/l			
Kadmíum	mg/l	0,000003	0,000016	0,000026
Blý	mg/l	0,000119	0,0001	0,00212
Sínk	mg/l			
Krómm	mg/l			
Járn	mg/l			
Kvikasilfur	ug/l	<0,002	<0,002	<0,002
Hitastig	°C	6,2		7,9
pH/hitastig	pH/°C	6,97/22	16,5	7,55/22
Leiðni	mS/m	35,5	8,21/22	41,3
COD	mg/l	14,1	57	<0,5
TOC	mg/l		0,9	
Lífræn klórsambönd	mg/l	1,8		<0,02
Olía og fita	mg/l			
Sápuefni, anjónuð	mg/l		<0,01	



Fundargerð ársfundar SORPU bs

Ár 2008, föstudaginn 20. nóvember, var haldinn sameiginlegur ársfundur SORPU bs, Strætó bs, Slökkviliðs höfuðborgarsvæðisins bs, og 32. aðalfundur Samtaka sveitarfélaga á höfuðborgarsvæðinu. Fundurinn var haldinn í hátíðarsal Íþróttamiðstöðvar Álftaness.

Þetta gerðist:

Gunnar Einarsson, bæjarstjóri og formaður stjórnar SSH setur fund og stýrir kjöri fundarstjóra og ritara. Fundarstjóri var kjörinn, Sigurður Magnússon, bæjarstjóri Álftaness. Fundarritari var kjörinn, Pálmi Másson, skrifstofustjóri Álftaness.

Gunnar Einarsson, bæjarstjóri þakkaði Guðmundi Malmquist fyrir vel unnin störf í þágu sveitarstjórnarmála og sem framkvæmdastjóra SSH.

1. **Ávarp Kristjáns Sveinbjörnssonar, forseta bæjarstjórnar Álftaness.**
2. **Ávarp Kristjáns Möllers, samgönguráðherra.**
3. **Aðalfundur Samtaka sveitarfélaga á höfuðborgarsvæðinu.**

Fundurinn hófst kl. 14.40.

Þetta gerðist:

Skýrsla formanns stjórnar SSH, Gunnars Einarssonar, fyrir starfsárið 2007-2008. Formaður greindi frá helstu málefnum, frá því síðasti aðalfundur var haldinn.

Endurskoðaðir reikningar fyrir árið 2007 og fjárhagsáætlun fyrir árið 2009.

Framkvæmdastjóri SSH, Páll Guðjónsson, lagði fram endurskoðaða ársreikninga fyrir árið 2007 og skýrði þá og kynnti tillögu stjórnar að fjárhagsáætlun 2009.

Lúðvík Geirsson tók til máls og þakkaði gott samstarf sveitarfélaganna á höfuðborgarsvæðinu vegna aðstæðna í efnahagsmálum og fór yfir vanda sveitarfélaganna í fjárhagsáætlanagerð. Þá fjallaði Lúðvík um samskipti ríkis og sveitarfélaga og beindi spurningum að ráðherra samgöngumála, Kristjáni Möller, og Halldóri Halldórssyni, formanni sambands íslenskra sveitarfélaga.

Halldór Halldórsson tók til máls og fjallaði um samskipti ríkis og sveitarfélaga og hver staðan væri í þeim málum.

Þá tók Gunnar Einarsson til máls og lagði fram „tillögu stjórnar fyrir aðalfund SSH 21. nóvember 2008“.

Gunnar Birgisson tók til máls og fjallaði um vanda í fjárhagsáætlanagerð sveitarfélaganna og kallaði eftir svörum frá ríkinu varðandi grunnforsendur, s.s. skatttekjur.

Kristján Möller, samgönguráðherra, tók til máls og fjallaði um aðgerðaáætlun ríkisins hvað varðar ráðuneyti samgöngumála. Aukinheldur fjallaði ráðherra um stöðuna í fjárhagsáætlanagerð ríkisins og ástæðu þess að engin svör væru komin frá ríkinu vegna fjárlagagerðar sveitarfélaganna.

Ráðherra samgöngumála vék af fundi.

Guðmundur G. Gunnarsson tók til máls og lagði fram breytingartillögu við fjárhagsáætlun þess efnis að árgjald til SSH fyrir árið 2009 verði óbreytt frá fyrra ári.

Ársreikningar bornir upp til atkvæða og voru þeir samþykktir samhljóða.

Breytingartillaga við fjárhagsáætlun samþykkt með meirihluta atkvæða.

Tillaga stjórnar fyrir aðalfund SSH 21. nóvember 2008 samþykkt samhljóða.

Kosningar og tilnefningar

Framkvæmdastjóri lagði fram eftirfarandi lista yfir stjórnir og ráð á vegum SSH.

<i>Stjórn SSH:</i>	<i>Varastjórn:</i>
Haraldur Sverrisson, formaður	Herdís Sigurjónsdóttir
Jónmundur Guðmarsson varaf.	Ásgerður Halldórsdóttir
Hanna Birna Kristjánsdóttir	Óskar Bergsson
Lúðvík Geirsson	Elly Erlingsdóttir
Gunnar I. Birgisson	Ómar Stefánsson
Gunnar Einarsson	Erling Ásgeirsson
Sigurður Magnússon	Kristján Sveinbjörnsson
Sigurbjörn Hjaltason	Hermann Ingólfsson

Tillaga kom um að félagskjörnir skoðunarmenn reikninga og varamenn þeirra yrðu endurkjörnir og var það samþykkt. Þeir eru:

<i>Aðalmenn:</i>	<i>Varamenn:</i>
Þorbjörg Helga Vigfúsdóttir	Jórunn Frímansdóttir
Guðmundur R. Árnason	Guðfinna Guðmundsdóttir

Endurskoðendur:
Eyvindur Albertsson, KPMG Endurskoðun hf er ráðinn endurskoðandi.

Fulltrúaráð SSH
Sveitarfélagið Álftanes
Kristján Sveinbjörnsson og Guðmundur G. Gunnarsson
Garðabær
Ragnhildur Inga Guðbjartsdóttir og Steinþór Einarsson
Hafnarfjarðarkaupstaður
Guðmundur Rúnar Árnason og Jón Páll Hallgrímsson
Kjósarhreppur
Hermann Ingi Ingólfsson og Guðmundur Davíðsson
Kópavogsbær
Sigurrós Þorgrímsdóttir og Guðríður Arnardóttir
Mosfellsbær
Karl Tómasson og Hanna Bjartmars Arnardóttir
Reykjavíkurborg
Óskar Bergsson og Svandís Svavarsdóttir
Seltjarnarnesbær
Þór Sigurgeirsson og Guðrún Helga Brynleifsdóttir

Kosningar og tilnefningar (sjá töflu hér til hliðar).

Aðalfundi SSH lokið kl. 15.38.

4. Ársfundur Slökkviliðs höfuðborgarsvæðisins bs 2008.

Fundurinn hófst kl. 15.40.

Þetta gerðist:

Stjórnarformaður, Hanna Birna Kristjánsdóttir, ávarpaði fundinn og gerði grein fyrir skýrslu stjórnar.

Starfs- og fjárhagsáætlun.

Slökkviliðsstjórnin, Jón Viðar Matthíasson, gerði grein fyrir starfsemi samlagsins, uppbyggingu og framtíðarsýn, ásamt því að kynna starfs- og fjárhagsáætlun fyrir árið 2008.

Fyrirspurnir og umræða.

Haraldur Sverrisson tók til máls og fagnaði framlagðri starfs- og fjárhagsáætlun Slökkviliðsins og kvað hana góða fyrir Mosfellsbæ. Jafnframt þakkaði hann slökkviliðsstjóra fyrir góða vinnu við fjárhagsáætlanagerð.

Ársfundi Slökkviliðs höfuðborgarsvæðisins bs lokið kl. 16.12.

Kaffihlé var gert í 15 mínútur.

5. Ársfundur Strætó bs 2008.

Fundurinn hófst kl. 16.25.

Þetta gerðist:

Stjórnarformaður, Jórunn Frímansdóttir, ávarpaði fundinn og gerði grein fyrir skýrslu stjórnar.

Starfs- og fjárhagsáætlun.

Framkvæmdastjóri, Reynir Jónsson, gerði grein fyrir starfsemi samlagsins og fyrir drögum að fjárhagsáætlun 2009.

Fyrirspurnir og umræða.

Kjartan, borgarfulltrúi tók til máls og fjallaði um fjárhagsvanda og leiðakerfi Strætó bs.

Haraldur Sverrisson tók til máls og fjallaði um rekstur Strætó bs í framhaldi af máli Kjartans.

Jórunn Frímansdóttir lagði fram tillögu um að ársfundi Strætó bs verði frestað og framhaldið 28. nóvember n.k. Samþykkt samhljóða.

Jórunn Frímansdóttir veitti andsvör við ræðum Kjartans og Haraldar.

Ársfundi Strætó bs frestað kl. 17.20.

6. Ársfundur SORPU bs 2008.

Fundurinn hófst kl. 17.22.

Þetta gerðist:

Stjórnarformaður, Herdís Sigurjónsdóttir, ávarpaði fundinn og gerði grein fyrir skýrslu stjórnar.

Rekstraráætlun.

Framkvæmdastjórnin, Björn Halldórs-son, gerði grein fyrir starfsemi samlagsins og fór yfir rekstrar- og fjárhagsáætlun ársins 2008.

Fyrirspurnir og umræða.

Fyrirspurnum var vísað til almennrar umræðu í lokin.

Ársfundi SORPU bs slitið kl. 17.50.

7. Almennar umræður.

Ómar Stefánsson tók til máls og fjallaði um fundarformið í ljósi slakrar mætingar fulltrúa SSH. Þá nefndi hann ýmis atriði sem áhugavert væri að ræða ef góð mæting væri, s.s. málefni tónlistaskóla, hvort taka ætti inn yngri börn í grunnskóla og fundi samráðs-hópa sveitarfélaganna í fjárhagsáætlanagerð.

Gunnar Einarsson tók til máls og kvað hópinn sem mættur væri nokkuð góðan og lýsti áhyggjum sínum um hvernig sveitastjórnarfulltrúar ættu að ná yfir alla þá fundi sem þeir þyrftu að sækja með fullri vinnu. Þá kom hann inn á þau atriði sem Ómar nefndi í sínu erindi.

Kjartan tók til máls og kvað sína sviðsstjóra vera að vinna með öðrum sviðsstjórum sveitarfélaga í fjárhagsáætlanagerð. Þá kom hann inn á hugmyndina um að taka 5 ára börn inn í gunnskóla og samskipti ríkis og sveitarfélaga.

Halldór Halldórs-son tók til máls um mætinguna og lagði fram ákveðnar lausnir m.v.t. fyrirkomulags samskonar samtaka á landsbyggðinni. Þá fjallaði Halldór um grunnskólamála og samspil ríkis og sveitarfélaga í þessum málefnum.

Haraldur Sverrisson, nýkjörinn formaður, þakkaði formannskjörið og tók til máls um mikilvægi sveitarfélaganna í þeirri stöðu sem nú er komin upp í þjóðfélaginu. Mikilvægi þess að styðja vel við íbúa sveitarfélaganna og verja grunnþjónustu.

Haraldur Sverrisson, nýkjörinn formaður, þakkaði fráfarandi formanni, Gunnari Einarssyni fyrir góð störf í þágu SSH.

Þá þakkaði Haraldur starfsmönnum vinnuna við fundinn og fundarmönnum komuna og sagði fundi slitið kl. 18.10.





SORPA

SORPA bs
Gufunesi
112 Reykjavík
Sími: 520 2200
Bréfsími: 520 2209

www.sorpa.is