

ÁRSSKÝRSLA 2004



Efnisyfirlit

1. Inngangur	3
Stjórn.....	4
Svæðisáætlun	5
Endurvinnslustöðvar.....	5
Skipurit	6
Ársfundur.....	6
Rekstraráætlun og afkoma	6
Samráðshópur stjórnar SORPU bs. og samtaka atvinnulífsins	7
Dótturfyrirtæki.....	7
Magntölur	8
2. Skrifstofa og Góði hirðirinn	11
Starfsmannahald	12
Þjónustusamningar.....	12
Skrifstofa	12
Vigt.....	12
Viðurkenning 2004	13
Góði hirðirinn – Nytjamarkaður SORPU og líknarféлага.....	13
3. Gæða- og þjónustusvið.....	15
Starfsmannahald	16
Tölvu- og samskiptamál	16
Kynningar- og fræðslumál	16
Gæðastjórnunarkerfi.....	19
Fræðsla og miðlun upplýsinga innan SORPU	20
Heilsuvernd hjá SORPU.....	21
Starfsmannafélag	22
4. Móttöku- og flokkunarstöð	23
Starfsmannahald	24
Rekstur og viðhald véla.....	24
Húsnæði og umhverfi	25
Magntölur og endurvinnsla	26
Verktakar.....	26
Tilraunir	27
Erlend samskipti.....	27
Rannsóknarverkefni um samsetningu húsasorps.....	27
5. Endurvinnslustöðvar.....	29
Starfsmannahald	30
Breytingar í starfsemi endurvinnslustöðva.....	30
Þjónustukönnun	30
Verktakar / verksamningar	31
Framkvæmdir	31
Söfnun dagblaða og drykkjarferna	32

Magntölur	32
Erlend samskipti	35
6. Þróunar- og tæknideild	37
Starfsmannahald	38
Urðun og vinnsla úrgangs	38
Sorpmóttaka og önnur útboðsverk	42
Moltuframleiðsla	42
Gasvinnsla	42
Mælingar og rannsóknarniðurstöður sigvatns	43
Ábendingar / kvartanir	43
Þróunarverkefni	43
Fundir / ráðstefnur og erlend samskipti	44
7. Grænt bókhald	45
Móttökustöð SORPU og urðunarstaður Álfsnesi	48
Endurvinnslustöðvar SORPU	48
Fyrirtækjaflokkur	48
Bókhaldstímabil	48
Starfsleyfi SORPU	48
Yfirlýsing stjórnar SORPU	49
Góð fyrirmynd er okkar metnaður	49
Orku og hráefnanotkun	49
Gróðurhúsalofttegundir	52
Vinnsla á hauggasi	52
Niðurstöður mælinga samkvæmt kröfum í starfsleyfi	53
8. Ársreikningur	55
9. Viðaukar	71
Magntölur	73
Gjaldskrá	77
Efnamælingar Gufunesi	83
Efnamælingar Álfsnesi	85
Rannsókn á sandi og þangi við Gufunes	93
Aðalfundargerð SSH	97

1 INNGANGUR



Ársskýrsla SORPU bs. er sem fyrr safn upplýsinga um aðalþætti starfseminnar. Magntöluskrár eru ekki tæmandi heimild um magn úrgangs sem fellur til á höfuðborgarsvæðinu heldur nær aðeins til þess sem kemur til meðhöndlunar hjá byggðasamlaginu.

Stjórn

Stjórn byggðasamlagsins sem skipuð var í upphafi kjörtímabilsins í júlí 2002 var þannig skipuð til 31. júní 2004:

Sveitarfélag	Aðalmenn	Varamenn
Reykjavík	Ragnhildur Helgadóttir	Helgi Pétursson
	Valdimar K. Jónsson	Þorsteinn Þorsteinsson
	Kolbrún Halldórsdóttir	Kolbeinn Óttarsson Proppé
	Kristján Guðmundsson	Ívar Andersen
	Þorbjörg Vigfúsdóttir	Björn Gíslason
Kópavogur	Sigurrós Þorgrímsdóttir	Gunnsteinn Sigurðsson
Hafnarfjörður	Geir Þórólfsson	Vigdís Thordersen
Garðabær	Ingibjörg Hauksdóttir	Páll Hilmarsson
Bessastaðahreppur	Guðmundur G. Gunnarsson	Snorri Finnlaugsson

Formaður stjórnar var Sigurrós Þorgrímsdóttir og varaformaður Valdimar K. Jónsson. Stjórnin hélt 5 fundi á árinu. Helstu umfjöllunarefni auk gjaldskrár og rekstrarmála tengdust rekstri endurvinnslustöðvanna og framtíðarskipulags í Álfsnesi.

Gjaldskrár

Stjórnin ákvað á fundi sínum þann 6. janúar 2004 að gjaldskrá frá 1. júlí 2003 skyldi haldast óbreytt og að viðmiðunargrunnur gjaldskrárinnar verði vísitölur 1. des. 2003. Jafnframt var viðmiðunaregla fyrir gjaldskrárbreytingu ákveðin þessi:

Byggingavísitala	75%
Launavísitala	25%

Þann 14. júní ákvað stjórn að almenn gjaldskrá skyldi hækka um 4,03% frá 1. júlí 2004.

Stofnsamningur

Aðildarfélag byggðasamlagsins ákváðu fyrri hluta árs 2003 að taka stofnsamning þess til endurskoðunar. Að því starfi vann sérstök nefnd sveitarstjórnarmanna ásamt framkvæmdastjóra SORPU og framkvæmdastjóra SSH. Þessari vinnu lauk í apríl.

Helstu breytingar hans eru:

1. gr. Nafni byggðasamlagsins breytt í SORPA bs.
2. gr. Bætt við verkefnum s.s. gerð svæðisáætlunar og öðrum verkefnum sem aðildarfélögin fela byggðasamlaginu hverju sinni.
3. gr. Stofnfé skilgreint og uppfært.
Ákvæði um skilyrði fyrir aðkomu fleiri sveitarfélaga að byggðasamlaginu.
4. gr. Breyting á stjórn.
7 manns í stað 9 – einn frá hverju aðildarfélagi og skal hann vera aðalmaður í sveitarstjórn eða framkvæmdastjóri.
Kjörtímabil stjórnar er tvö ár. Formennska skal skiptast á milli aðildarfélaga. Stjórnarmenn fara með hlutfallslegt atkvæðavægi í samræmi við íbúafjölda. Skilyrði um samþykki $\frac{3}{4}$ hluta atkvæðavægis í stjórn, þó aldrei færri en þriggja sveitarfélaga, þarf fyrir tilgreindum ákvörðunum.
6. gr. Ákvæði um fulltrúaráð fellt niður. Ársfund skal halda fyrir lok október þar sem gera skal grein fyrir starfsáætlun og fjárhagsáætlun næsta árs.

Í samræmi við endurskoðaðan stofnsamning var byggðasamlaginu skipuð ný stjórn frá 1. júlí 2004 og er hún þannig skipuð:

Sveitarfélag	Aðalmenn	Varamenn
Reykjavík	Alfreð Þorsteinsson	Anna Kristinsdóttir
Reykjavík	Vilhjálmur Þ. Vilhjálmsson	Kjartan Magnússon
Kópavogur	Sigurros Þorgrímsdóttir	Gunnsteinn Sigurðsson
Hafnarfjörður	Hafrún Dóra Júlíusdóttir	Guðmundur R. Árnason
Garðabær	Páll Hilmarsson	Laufey Jóhannsdóttir
Álftanes	Guðmundur G. Gunnarsson	Snorri Finnlaugsson
Seltjarnarnes	Bjarni Torfi Álfþórsson	Jónmundur Guðmarsson
Mosfellsbær	Herdís Sigurjónsdóttir	Hafsteinn Pálsson

Formaður var kosinn Alfreð Þorsteinsson og varaformaður Guðmundur G. Gunnarsson. Stjórnin hélt 6 fundi á árinu. Helstu umfjöllunarmál nýrrar stjórnar voru framkvæmd svæðisáætlunar, afgreiðsla rekstraráætlunar vegna 2005 og rekstur endurvinnslustöðva.

Svæðisáætlun

Í kjölfar laga nr. 55/2003 gaf UST út landsáætlun um meðhöndlun úrgangs. Sveitarfélögin í landinu eiga að gera svæðisáætlun innan 12 mánaða eða fyrir 1. apríl 2005 byggðar á forsendum landsáætlunar. Eins og áður hefur komið fram ákváðu aðildarfélög SORPU bs. við endurskoðun stofnsamnings að fela byggðasamlaginu að gera svæðisáætlun fyrir höfuðborgarsvæðið.

Verkefnið hófst um leið og UST hafði gefið úr landsáætlunina. Stofnaður var verkefnishópur sem í eiga sæti fulltrúar frá heilbrigðisnefndum á svæðinu ásamt þeim tæknimönnum sveitarfélaganna sem fara með málaflokkinn í sínu sveitarfélagi. Verkefnisstjóri var ráðinn Páll Guðjónsson viðskiptafræðingur.

Í september var samráðshópi stjórnar SORPU bs. og samtaka atvinnulífsins kynnt staðan í skipulagsverkefninu. Við þá kynningu vöknudu spurningar m.a. í þá veru hvort höfuðborgarsvæðið væri of lítil skipulagseining í þessu sambandi og var spurningunni beint til stjórnar.

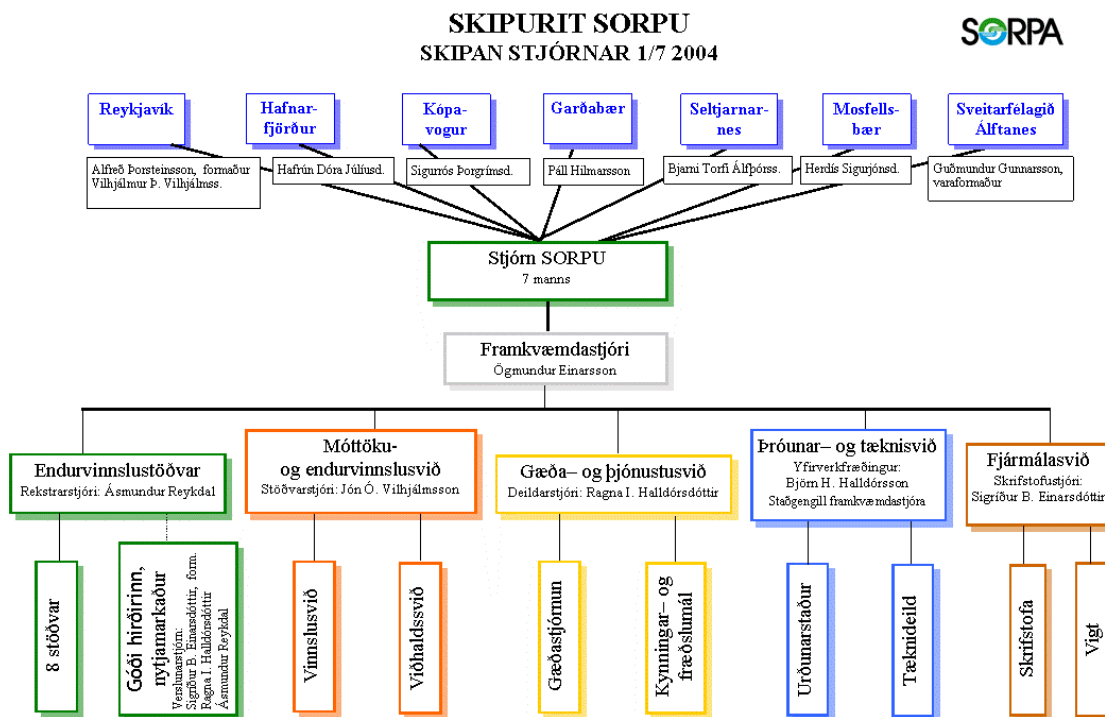
Viðbrögð stjórnar voru þau að hafa frumkvæði að viðræðum við fulltrúa nærliggjandi landshluta, þ.e. Suðurland, Vesturland og Reykjanes. Þær viðræður leiddu síðan til samkomulags um gerð sameiginlegrar svæðisáætlunar fyrir svæði sem nær frá Gilsfjarðarbotni að Jökulsá á Sólheimasandi og telja 43 sveitarfélög.

Samningur þessara aðila var undirritaður 29. desember af framkvæmdastjórum sorpeyðingarfyritækjanna á svæðinu.

Endurvinnslustöðvar

Í fyrri ársskýrslum hefur komið fram að stjórn byggðasamlagsins hefur fjallað ítarlega um aukinn kostnað sveitarfélaganna af rekstri endurvinnslustöðvanna á svæðinu og aðgerðir til að draga úr þessum kostnaði. Þann 29. nóvember ákvað stjórn að grípa til aðgerða sem fólust í því að loka endurvinnslustöðinni við Bæjarflöt og samræma afgreiðslutíma allra stöðvanna með því að opna á sama tíma kl. 12.30 og fella niður afgreiðslutíma á morgnanna á þremur stöðvum.

Skipurit



Skipurit samþykkt í stjórn 3/12 1998

Engar tilfærslur urðu á verkefnum deilda á árinu.

Ársfundur

Haldinn var sameiginlegur ársfundur SORPU bs., Strætó bs., Slökkviliðs höfuðborgarsvæðisins bs. og Samtaka sveitarfélaga á höfuðborgarsvæðinu. Fundarstaður var í Hafnarfirði 5. nóvember. Fundurinn var vel sóttur og gerðu formenn og framkvæmdastjórar byggðasamlaganna grein fyrir starfsemi og rekstraráætlun komandi árs. Fundarmenn voru sammála um ágæti þessa fundarforms.

Rekstraráætlun og afkoma

Rekstraráætlun gerði ráð fyrir móttöku og meðhöndlun á 133.400 tonnum með svipaðri dreifingu á gjaldflokkum og varð í reynd 2003. Framlegð fyrir afskriftir og fjármagnslið var áætluð 111 m. króna að 13,2% af veltu (án endurvinnslustöðvanna). Móttækið og meðhöndlað magn í móttökustöðinni í Gufunesi dróst saman um 7% frá fyrra ári en jókst hins vegar í Álfnesi um 13%.

Framlegð fyrir afskriftir og fjármagnsliði var kr. 148,3 m. krónur sem er 16,15% af veltu (án endurvinnslustöðva) sem er óbreytt frá fyrra ári.

Að teknu tilliti til afskrifta og fjármagnsliða var bókfærður hagnaður 53.881 þús. (28.162 árið 2003).

Helstu kennitölur ársreiknings

Tafla 1.1 Helstu kennitölur ársreiknings

	2004	2003	2002	2001	2000
Veltufjárhlutfall	0,88	1,59	1,77	2,07	1,89
Eiginfjárhlutfall	50,82%	48,61%	49,04%	47,47%	44,48%
Arðsemi eigin fjár	6,50%	3,60%	6,12%	5,95%	10,38%
Meðalfj. starfsmanna	85	82	81	75	74

Hlutafjäreign SORPU bs.

Tafla 1.2 Hlutafjäreign SORPU bs.

	Eignarhl.	Nafnverð	Bókfært verð
Efnamóttakan hf.	34.0%	8.262.000	24.329.268
Metan hf.	49.7%	23.350.000	13.193.784
Samtals		31.612.000	37.523.052

Eignabreytingar

Eignabreytingar á árinu voru 43,1 milljón króna (68,6 milljónir fyrir árið 2003). Stærstu einstöku liðir voru endurbætur og stækkun á skrifstofuaðstöðunni í Gufunesi og lúkning á búnings- og baðaðstöðu starfsmanna í móttökustöð. Í Álfsnesi var hafin stækkun á gashreinsistöðinni.

Samráðshópur stjórnar SORPU bs. og samtaka atvinnulífsins

Hópurinn starfar áfram og kemur saman þegar nauðsyn þykir til. Vinna við svæðisskipulag var sérstaklega kynnt fyrir hópnum í september.

Dótturfyrirtæki

Efnamóttakan hf.

Í desember urðu breytingar á eignahlutföllum í Efnamóttökunni hf. SORPA bs. minnkaði sinn hlut en aðrir hluthafar juku sinn hlut. Jafnframt varð sú breyting á að Endurvinnslan hf. yfirtók hlut Sagaplasts hf.

Tafla 1.3 Skipting hlutafjár í Efnamóttökunni hf.

Hluthafi	Hlutafé	Eignarhlutur
SORPA bs.	8.262.000 kr.	34,0 %
Endurvinnslan hf.	5.346.000 kr.	22,0%
Gámaþjónustan hf.	5.346.000 kr.	22,0 %
Fura hf.	5.346.000 kr.	22,0 %
Samtals	24.300.000 kr.	100,00%

Í stjórn Efnamóttökunnar hf. sitja:

Aðalmenn	Varamenn
Ögmundur Einarsson	Björn H. Halldórsson
Hermann Ottósson	
Gunnar Bragason	Eiríkur Hannesson
Haraldur Ólason	Úlfar Haraldsson
Benóný Ólafsson	Elías Ólafsson

Tafla 1.4 Helstu kennitölur úr rekstri Efnamóttökunnar hf.

	2004	2003
Heildartekjur	244,0 m.kr.	197,2 m.kr.
Hagnaður eftir skatta	18,9 m.kr.	18,3 m.kr.
Veltufjárlutfall ársins	1,9	1,9
Eigið fé í hlutfalli af heildarfjármagni	53,6%	53,7%

Metan hf.

Tafla 1.5 Skipting hlutafjár Metans hf.

Hluthafi	Hlutafé	Eignarhlutur
SORPA	23.336.000 kr	49,65%
Orkuveita Reykjavíkur	10.000.000 kr	21,27%
Olíufélagið ehf.	7.008.000 kr	14,91%
Nýsköpunarsjóður	6.656.000 kr	14,16%

Stjórn félagsins árið 2004 skipa:

Aðalmenn	Varamenn
Inga Jóna Þórardóttir	Ögmundur Einarsson
Erling Ásgeirsson	
Heimir Sigurðsson	Magnús Ásgeirsson
Hermann Ottóson	Smári Þórarinnsson
Þorleifur Finnsson	Hreinn Frimannsson

Tafla 1.6 Helstu kennitölur úr rekstri Metans hf.

	2004	2003
Rekstrartekjur ársins námu	7.108 m.kr.	8.027 m.kr.
Rekstrarniðurstaða var neikvæð	-2.392 m.kr.	-2.537 m.kr.
Veltufjárlutfall	3,17	3,4
Eigið fé sem hlutfall af heildarfjármagni	87%	73%

Magntölur

Heildarmagn úrgangs sem fór um starfsstöðvar SORPU á árinu 2004, var 169.408 tonn sem er aukning um 21.155 tonn eða aukning um 14,27% frá fyrra ári. Þessi aukning er öll í Álfsnesi því magn í móttökustöð í Gufunesi og magn á endurvinnslustöðvar dregst saman frá fyrra ári.

Endurvinnslustöðvar

Tafla 1.7 Magn um endurvinnslustöðvar

	Magn (kg)
MÓTTEKIÐ Á ENDURVINNSLUSTÖÐVUM	37.388.039
RÁÐSTÖFUN	
Til móttökustöðvar SORPU í Gufunesi	19.179.357
Til frekari vinnslu utan SORPU	214.860
Landmótun Hólmsheiði og tippur Hafnarfirði	4.339.905
Til endurvinnslu utan SORPU	7.492.150
Til Efnamóttökunnar hf. (spilliefni)	400.037
Á urðunarstað	5.761.730
SAMTALS RÁÐSTAFIÐ	37.388.039

Móttökustöð í Gufunesi

Tafla 1.8 Magn um móttökustöð í Gufunesi

	Magn (kg)
MÓTTEKIÐ Í GUFUNESI	96.091.000
Frá endurvinnslustöðvum	19.179.357
Frá öðrum	76.911.643
Rekstrarefni og lager	
Bindivírnotkun	170.000
Breyting á lagerstöðu	1.630.000
Sandur í siur	107.000
Vatnsnotkun	3.305.000
SAMTALS MEÐHÖNDLAÐ Í STÖÐ	101.303.000
RÁÐSTÖFUN	
Til endurvinnslu utan SORPU	25.614.000
Til frekari vinnslu utan SORPU	72.000
Á urðunarstað	75.617.000*
SAMTALS RÁÐSTAFIÐ	101.303.000

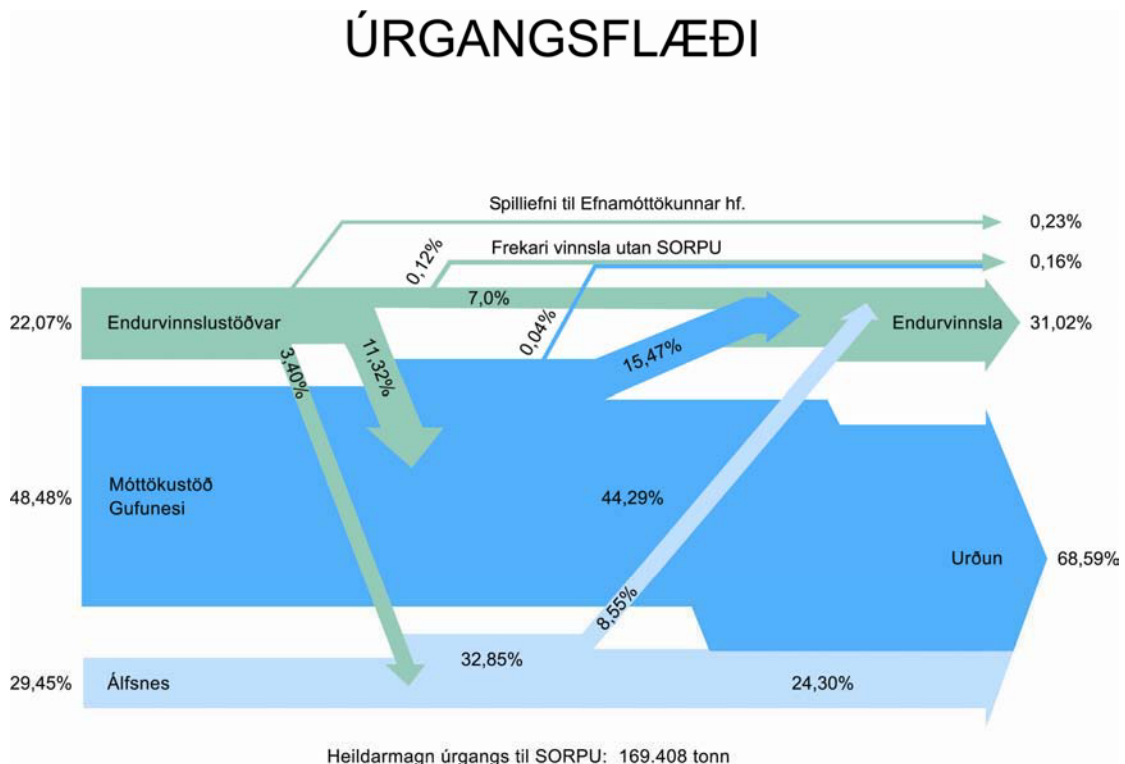
Urðunarstaðurinn í Álfsnesi

Tafla 1.9 Magn á urðunarstað í Álfsnesi

	Magn (kg)
MÓTTEKIÐ Í ÁLFNESI	130.740.447
Frá móttökustöð í Gufunesi	75.083.000*
Frá endurvinnslustöðvum	5.761.730
Frá öðrum	49.895.717
Ráðstöfun	
Til endurvinnslu	14.500.920
Til urðunar	116.239.527
SAMTALS RÁÐSTAFIÐ Í ÁLFNESI	130.740.447

*Mismunur á magntölunum á *urðunarstað* í töflu 1.8 og *frá móttökustöð* í töflu 1.9 skýrist af því að slátur- og kjötúrgangur var urðaður í Kirkjuferju að undangenginni meðferð í Förgun ehf.

Heildarmagn móttækis úrgangs til allra starfsstöðva SORPU árið 2004 var 169.408 tonn sem er 14,27% aukning frá fyrra ári og er öll þessi aukning í Álfsnes. Þar af fóru í endurvinnslu 50.119 tonn sem er aukning um 7.522 tonn frá fyrra ári (17,66%) og 116.795 tonn voru urðuð eða 11.553 tonnum meira en á síðasta ári (10,98%). Á mynd 1.1 má sjá hvernig flæði úrgangs er gegnum fyrirtækið.



Mynd 1.1

2 SKRIFSTOFA & GÓÐI HIRÐIRINN



Starfsmannahald

Fastráðnir starfsmenn á skrifstofu voru 6 í árslok.

Ársverk á skrifstofu voru 5,05.

Starfsmenn á vigt voru 2 í árslok.

Ársverk á vigt voru 2,50.

Skrifstofustjóri er Sigríður B. Einarsdóttir

Þjónustusamningar

Skrifstofa og vigt SORPU bs. sjá um að þjónusta Efnamóttökuna hf., Metan hf. og Fenúr (Fagráð um endurnýtingu og úrgang) samkvæmt sérstökum þjónustusamningum.

1. janúar fluttist einn starfsmaður skrifstofu til Efnamóttökunnar hf. og fækkaði þá þeim verkefnum sem SORPA bs. sinnir fyrir Efnamóttökuna hf.

Skrifstofa

Breytingar voru gerðar á skrifstofuhúsnæði SORPU bs. á fyrri hluta árs. Öll starfsemin í Gufunesi er nú sameinuð á annarri hæð og í turni hússins. Öryggis- og umgengnisreglur á skrifstofunni voru hertar. Elsti hluti skrifstofurýmis var endurskipulagður og starfsmannaaðstaðan bætt. Bætt var við skrifstofum í miðrymi á annarri hæð og fræðslu- og móttökurými endurnýjað í turni. Húsnæði SORPU bs. í Gufunesi er nú um 550 m². Þann 15. október var starfsmönnum og verktökum boðið til sérstakrar móttöku til að skoða breytingarnar á skrifstofuhúsnæðinu.



Starfsfólk skrifstofu og vigtar

Vigt

Aukið var við afgreiðslutíma vigtar í Gufunesi þann 1. apríl 2004.

Er nú opið á laugardögum frá 10.00 – 18.00.

Breyttar reglur á endurvinnslustöðvum um aðgengi fyrirtækja inn á stöðvarnar hafa aukið umferð yfir vigt í Gufunesi. Afgreiðslur hafa aukist um 23,95% milli ára.

Viðurkenning 2004

SORPA bs. hlaut viðurkenningu, annað sæti, í kjöri félagsmanna VR á fyrirtæki ársins 2004 fyrir bestu starfskjör starfsmanna í hópi fyrirtækja með 50 félagsmenn og fleiri.

Góði hirðirinn – Nytjamarkaður SORPU og líknarfélaga

Starfsmannahald

Verslunarstjóri er Anna K. Jakobsdóttir.
Fastráðnir starfsmenn voru 7 í árslok.
Ársverk voru 7.

Starfsemin

Góði hirðirinn flytur um set

Starfsemi Góða hirðisins undanfarin ár hefur gengið vel. Húsnæði Góða hirðisins að Hátúni var orðið of lítið. Undirbúningur að flutningi í nýtt húsnæði hófst í byrjun árs og stóðu verslunarstjórn og starfsmenn að þeim undirbúningi. Steinunn Jónsdóttir var ráðin tímabundið sem verslunarstjóri á meðan verkefnið var að komast í höfn. Góði hirðirinn tók til starfa í nýju húsnæði að Fellsmúla 28, þann 1. apríl 2004 og var formlegri aðlögun að nýju húsnæði lokið 30.09.2004. Starf verslunarstjóra var auglýst innan SORPU bs. og var Anna K. Jakobsdóttir ráðin til starfans frá og með 1.10.2004.

Viðskiptavinir hafa tekið breytingunum sem fylgt hafa í kjölfar flutninganna vel.

Aukning á gegnumstreymi vöru

Söluaukning milli ára var 33,56%. Mikið gegnumstreymi vöru varð til þess að lagerrýmið var aukið um 85m². Leigurémið er nú um 932m².

Samstarf við Fjölsmiðjuna

Í byrjun árs var gengið frá samstarfssamningi við Fjölsmiðjuna í Kópavogi. Í samningnum fellst að nemar í Fjölsmiðjunni yfirfara rafmagnstæki og tölvur sem berast til Góða hirðisins, auk þess sem nemar koma í starfsþjálfun í Góða hirðinn. Á grundvelli samningsins var stofnuð ný deild í Fjölsmiðjunni sem í starfa allt að 10 ungmenni.



Við styrkveitingu Góða hirðisins í desember 2004. Styrkþegar ásamt starfsmönnum Góða hirðisins og verslunarstjórn.

Styrkveiting Góða hirðisins

Þann 17. desember 2004 veitti Góði hirðirinn styrki til fjögurra aðila, 750 þúsund krónur til hvers og eins. Styrkþegar voru þau fjögur líknarfélög sem starfað hafa með okkur frá stofnun nytjamarkaðarins. Það eru Hjálparstarf kirkjunnar, Hjálpræðisherinn, Mæðrastyrksnefnd og Rauði krossinn. Styrkirnir voru veittir í samræmi við þá stefnu samstarfsaðila að ef hagnaður yrði af rekstrinum skyldi hann renna til góðgerðarstarfsemi.

Verslunarstjórn Góða hirðisins

Verslunarstjórn Góða hirðisins

Sigríður B. Einarsdóttir	skrifstofustjóri, formaður
Ragna I. Halldórsdóttir	deildarstjóri gæða- og þjónustusviðs
Ásmundur Reykdal	rekstrarstjóri endurvinnslustöðva

3 GÆÐA- & ÞJÓNUSTUSVIÐ



Starfsmannahald

Fastráðnir starfsmenn í árslok voru 3 og ársverk voru 3,00.

Deildarstjóri er Ragna Ingibjörg Halldórsdóttir.
Kynningar- og fræðslufulltrúi er Gyða Sigríður Björnsdóttir.
Fulltrúi á gæða- og þjónustusviði er Sif Svavarsdóttir.

Tölvu- og samskiptamál

Úttekt á tölvukerfi

Tölvukerfi SORPU var tekið út af fyrirtækinu Tölvu- og verkfræðiþjónustunni á árinu og var markmiðið með þeirri vinnu að gera úttekt á tölvumálum SORPU og koma með hugmyndir að framtíðarhögun þeirra. Skýrslunni "Upplýsingakerfi SORPU. Staða og framtíð upplýsingar-tækni" höfundur Halldór Kristjánsson, var skipt í tvo hluta. Fjallaði sá fyrri um megin niðurstöður og meðmæli gerð um framtíðarfyrirkomulag tölvumála hjá SORPU. Í síðari hluti skýrslunnar er lýsing á núverandi tölvukerfi ásamt margs konar ítarupplýsingum. Helstu niðurstöður voru þær að vel hafi verið haldið á tölvumálum fyrirtækisins. Þær ábendingar sem fram komu í skýrslunni snérust fyrst og fremst um hvernig hægt sé að þróa kerfið og gera það betur í stakk búið fyrir verkefni framtíðarinnar. Stefnt er að því að fylgja skýrslunni eftir á árinu 2005.

Símkerfi SORPU

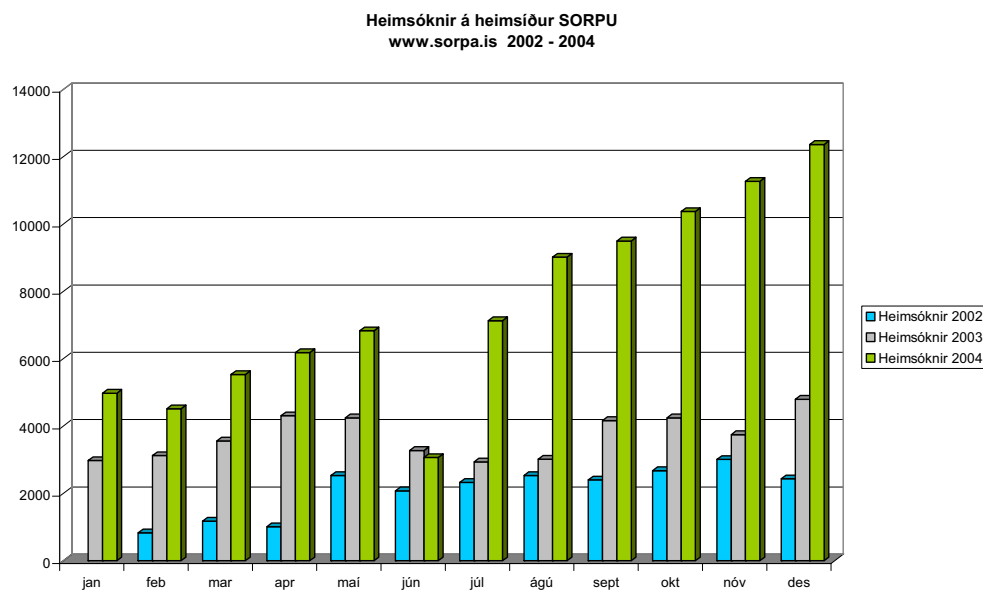
Vorið 2004 var símsstöð SORPU uppfærð og kemur nú betur á móts við þarfir fyrirtækisins sem og viðskiptavini.

Kynningar- og fræðslumál

Samskipti og upplýsingagjöf

Heimasíðan www.sorpa.is

Heimasíða SORPU, www.sorpa.is, er í stöðugri þróun og er síðan helsti upplýsingamiðill fyrirtækisins.



Mynd 3.1

Á árinu 2004 voru ýmsar breytingar gerðar á síðunni til að koma til móts við þarfir þeirra sem þangað leita eftir upplýsingum. Nú geta þeir, sem hyggjast sækja um styrki eða bjóða auglýsingar í prentmiðlum og öðru, fyllt út beiðni þar um á síðunni. Einnig er hægt að sækja um laus störf á heimasíðunni og taka þátt í skoðanakönnun. Með skoðanakannakerfinu gefst stjórnendum SORPU möguleiki á að spyrja viðskiptavini um álit þeirra á einstökum þáttum í starfsemi fyrirtækisins. Þrjú ný myndbönd voru gerð aðgengileg á síðunni en þau sýna endurvinnsluferli ferna, dagblaða og bylgjupappa. Heimsóknir á síðuna hafa aukist mjög mikið á árinu og náðu hámarki í desember en þá voru heimsóknir 12.368 í samanburði við 4.799 á sama tímabili í fyrra.

Útgefið efni

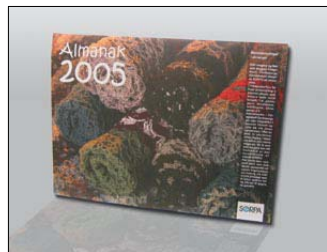
Fræðslumyndbönd um endurvinnslu

Unnið var að gerð þriggja nýrra myndbanda sem fjalla um endurvinnslu á fernum, bylgjupappa og dagblöðum. Þessi myndbönd nýtast við starfsmannafræðslu og eru sýnd hópum sem koma í fræðslu til SORPU. Þau voru einnig sett á heimasíðuna www.sorpa.is, eins og áður hefur komið fram, þar sem almenningi gefst færi á að skoða þau. Það er von okkar að nú þegar fólk hefur tækifæri til að skoða endurvinnsluferlið með þessum hætti, verði hægt að koma í veg fyrir þann leiða orðróm, að það sé til einskis að flokka, þetta fari hvort eð er allt í sama hauginn. Myndböndin voru unnin af Óskari Þór Nikulássyni í samstarfi við gæða- og þjónustusvið SORPU.



Almanak 2004

Almanak SORPU var að þessu sinni gefið út í 10.000 eintökum. Að þessu sinni var leitað eftir samstarfi við eldri borgara og fleiri sem tengjast Félagsstarfi Gerðubergs um myndskreytingar í almanakið.



Í Félagsstarfinu fer fram endurnýting á ýmsum efnum sem annars hefði verið fargað, t.d. gömlu garni, efnisbútum, leikföngum, ljósaperum o.fl. Þátttakendur í Félagsstarfi Gerðubergs sjá nýja möguleika í þessum hlutum og nýta þá við ýmsa handavinnu. Oftar en ekki fá afurðirnar síðan tilgang í höndum þeirra sem minna mega sín. Segja má að verk eldri borgara hafi síðan fengið enn eitt hlutverkið er þau myndskreyttu almanak SORPU. Von okkar var sú að þar yrðu þau, þeim sem almanakið skoða, uppspretta að nýjum hugmyndum um hvernig má endurnýta ýmislegt sem til fellur, sjálfum sér og öðrum til gagns og gamans. Almanakið var, líkt og undanfarin ár, sent á alla grunnskóla og leikskóla á höfuðborgarsvæðinu. Því var jafnframt dreift á starfsstöðvum SORPU.

Flokkunartaflan, sem viðskiptavinir geta fengið senda eða nálgast á endurvinnslustöðvum SORPU, var uppfærð og endurútfegin vorið 2004.

Flokkunartaflan

Flokkunartaflan, sem viðskiptavinir geta fengið senda eða nálgast á endurvinnslustöðvum SORPU, var uppfærð og endurútfegin vorið 2004.

Vettvangs- og fræðsluferðir

Á árinu 2004 var tekið á móti 2310 einstaklingum í vettvangs- og fræðsluferðir. Grunnskólanemum sem komu í fræðsluferðir fækkaði nokkuð, sem má án efa rekja til langvins verkfalls grunnskólakennara um haustið.



Umhverfisfræðsla í Álfsnesi fyrir vinnuskólanemendur

Á árinu 2004 var ákveðið að breyta tilhögun vinnuskólafræðslunnar og var vinnuskólum á höfuðborgarsvæðinu boðið upp á umhverfisfræðslu í Álfsnesi. Á undanförunum árum hefur verið tekið á móti þessum hópum í Gufunesi og á árunum 2002 og 2003 kom í ljós að margir nemenda höfðu komið áður í vettvangsferð til SORPU með grunnskólum. Í ljósi þessa var ákveðið að breyta fræðslunni þannig að hún yrði hrein viðbót við grunnskólafræðslu fyrirtækisins. Skipulag fræðslunnar miðaðist við aldurinn 14 – 15 ára og lögð var áhersla á áhrif einstaklingsins á umhverfið og tengsl manns og náttúru. Farið var í rútu um vinnusvæðið í Álfsnesi og urðunarstaðurinn, metangasvinnslan og moltugerðin skoðuð. Síðan var haldið í hlöðuna þar sem fjallað var í máli og myndum um leiðir til þess að minnka ruslfjalið. Meginþemað var hvernig mætti draga úr urðun úrgangs og lögð var áhersla á rétta meðhöndlun spilliefna. Fyrirlesturinn var brotinn upp tvisvar. Fyrst með myndbandi um endurvinnslu á fernum en svo



áður en umfjöllun um spilliefni hófst var farið út í leiki. Í lokin var svo farið í flokkunarkeppni og spurningarleik. Ekki sáu öll sveitarfélögin á höfuðborgarsvæðinu sér fært að nýta fræðsluna en hópar frá Mosfellsbæ, Seltjarnarnesi, Kópavogi og Álftanesi komu og voru það samtals 432 nemendur. Umsjón fræðslunnar var í höndum Gyðu S. Björnsdóttur, kynningar- og fræðslufulltrúa.

Vettvangsferðir grunnskóla- og leikskólanema

Á árinu komu 957 grunnskólanemar í vettvangsferðir til SORPU og komu nánast allir hóparnir um vorið. Um haustið komu einungis fjórir hópar enda voru grunnskólakennarar í verkfalli í hátt í tvo mánuði. Ferðirnar voru með sama sniði og undanfarið ár og eru kynntar skólunum í bréfi sem sent er með almanaki ár hvert.

Vettvangsferðir leikskólabarna voru einnig með sama sniði og árið áður og að þessu sinni heimsóttu 15 leikskólar, með samtals 392 börn, SORPU.

Heimsóknir fagaðila, vinnuhópa, nema á framhalds- og háskólastigi ofl.

Á árinu komu ýmsir aðrir hópar í heimsókn til SORPU til að kynna starfsemi fyrirtækisins. Alls voru þetta 20 hópar, um 437 einstaklingar, sem fengu fræðslu í formi fyrirlestra eða vettvangsferða og má sem dæmi nefna framhaldsskólanema, starfsfólk skóla, erlenda hópa og hópa frá ýmsum fyrirtækjum.

Sýningar

SORPA var þátttakandi í tveimur sýningum á árinu, Umhverfisdögum 24. og 25. apríl í



Smáralind og Sumarið 2004 í Laugardagshöll, 7.-9. maí. Markmiðið með þátttökunni var að kynna fólki flokkun úrgangs og endurnýtingarmöguleika, Góða hirðinn, nytjamarkað og þær afurðir sem SORPA framleiðir, þ.e. moltu og kurl úr trjágreinum. Á sýningum sem þessum hefur almenningur aðgang að fulltrúa fyrirtækisins og útgefna fræðsluefni og hefur sá háttur á kynningarstarfi reynst vel.

Auglýsingaherferð vegna breytinga á endurvinnslustöðvum

Þann 1. apríl 2004 voru gerðar nokkrar breytingar á endurvinnslustöðvum og var staðið að gerð ýmis konar kynningarefnis í tengslum við þær (sjá nánar um breytingar í kafla um endurvinnslustöðvar).

Sjónvarpsauglýsingar

Fimm nýjar sjónvarpsauglýsingar litu dagsins ljós á árinu og var tveim þeirra beint til fyrirtækja og verktaka en þremur til almennings. Markmiðið með auglýsingunum var að kynna gildandi reglur um gjaldskyldu, hámark magns úrgangs á endurvinnslustöðvar í hverri ferð og gildi flokkunar og umfangsminnkunar úrgangs.

Skilti

Ný skilti voru sett upp á endurvinnslustöðvum þar sem gjaldskylda og gjaldskrá stöðvanna var gerð sýnileg viðskiptavinum. Einnig þurfti að breyta skiltum á girðingum og húsum stöðvanna. Skilti á vigt móttökustöðvarinnar í Gufunesi var einnig betrubætt á árinu.



Bæklingur

Sérstakur bæklingur, ætlaður til afhendingar á endurvinnslustöðvum, var útbúinn. Markmiðið var að benda viðskiptavinum á að í sumum tilfellum er ódýrara að fara með úrgang í móttökustöðina í Gufunesi.

Gæðastjórnunarkerfi

Nýjar gæðahandbækur

Á árinu var lokið við fyrstu útgáfu gæðahandbóka tveggja deilda fyrirtækisins. Ný gæðahandbók Álfsness var kynnt í október og í desember kom út gæðahandbók Góða hirðisins.

Ábendingakerfi SORPU

Sérstök áhersla var lögð á öflun upplýsinga um frábrigði og ábendingar viðskiptavina og starfsmanna. **Ábendingakerfi SORPU** var kynnt starfsmönnum í október. Kerfið er ætlað fyrir starfsmenn að skrá ábendingar sem eru frá þeim sjálfum eða frá viðskiptavinum. Við tekur skilvirkir úrlausnarferli sem stjórnendur stýra og fylgja eftir. Gæða- og þjónustusvið heldur utan um kerfið í heild sinni og aðstoðar stjórnendur við eftirfylgni ábendinga. Starfsmönnum er á endanum kynntar niðurstöður ábendinganna sem þeir skrá.



Viðskiptavinir eiga þess einnig kost að senda sjálfir inn fyrirspurnir eða athugasemdir í gegnum heimasíðu SORPU með því leggja fram spurningar í *spurt og svarað* kerfi síðunnar eða að senda tölvupóst.

Fræðsla og miðlun upplýsinga innan SORPU

Starfsmannafræðsla

Nýliðafræðsla

Allir nýráðnir starfsmenn eru boðaðir í kynnisferð í samræmi við starfsmannastefnu SORPU. Markmið ferðanna er að uppfæra starfsmenn um starfsemina sem fram fer í öðrum deildum og starfssviðum fyrirtækisins og styrkja tengslin þeirra á milli. Mikilvægt er að allir starfsmenn búi yfir sömu grunnþekkingunni á starfsemi fyrirtækisins og með skipulagðri kynningu er áhersla lögð á samræmingu upplýsinga til starfsmanna fyrirtækisins, óháð því hvaða deild þeir hefja störf í.

Á árinu 2004 fóru alls 44 starfsmenn í fræðsluferðir (33 sumarstarfsmenn og 11 nýráðnir). Ferðirnar fólust í heimsóknum á endurvinnslustöð, í Góða hirðinn, í móttöku- og flokkunarstöðina Gufunesi, á urðunarstaðinn í Álfsnesi og skrifstofur SORPU, auk fyrirlesturs í umsjón fulltrúa á gæða- og þjónustusviði.

Námskeið vegna áherslubreytinga á endurvinnslustöðvum

Í mars var haldið námskeið fyrir starfsmenn endurvinnslustöðva og vigtar vegna breytinga sem gerðar voru á gjaldskrá endurvinnslustöðva 1. apríl 2004. Tilgangur námskeiðsins var að kynna fyrir starfsmönnum hvaða breytingar yrðu gerðar á gjaldskrá og hvers vegna, hvers væri að vænta í samskiptum við viðskiptavini og hvernig breytingin yrði kynnt viðskiptavinum. Jafnframt tóku starfsmenn þátt í skriflegum og verklegum æfingum sem tóku á afgangi viðskiptavina. Gæða- og þjónustusvið aðstoðaði stjórnendur endurvinnslustöðva við skipulag og uppsetningu námskeiðsins. Námskeiðið var haldið í húsakynnum SORPU í Gufunesi og tók 3 klukkustundir.

Starfsáætlun í starfsmannamálum

Í september 2003 kynnti gæða- og þjónustusvið starfsáætlun í starfsmannamálum sem gilti fram í september 2004. Tilgangur starfsáætlunarinnar var að fylgja markvisst eftir starfsmannastefnu fyrirtækisins sem gefin var út í lok árs 2001.

Í starfsáætluninni fékk hver mánuður tiltekið þema sem fylgt var eftir með viðburðum, upptökum og fræðsluefni. Dæmi um þema mánaða á árinu 2004 voru heilsa, vellíðan í vinnunni, fræðsla fyrir nýráðna starfsmenn SORPU og starfið og fjölskyldan.

Miðlun upplýsinga og fréttar innan SORPU

Ruslakistan

Gæða- og þjónustusvið hefur séð um útgáfu fréttablaðs SORPU, RUSLAKISTUNA frá 1999. Fréttablaðið hélt þó upp á 10 ára afmæli sitt á árinu en 1. tbl. 1. árg. kom út í apríl 1994, þá undir nafninu SORPA – fréttabréf. Fyrstu árin var útgáfa blaðsins nokkuð slitrótt en síðan 1999 hafa komið út 2-4 tölublað í hverjum árgangi. Í blaðinu út er greint frá því helsta sem er að gerast í innra sem ytra starfi fyrirtækisins. Starfsmenn hafa einnig verið duglegir að senda inn efni í blaðið, ekki síst í bundnu máli. Í ritstjórn sitja Sif Svavarsdóttir, fulltrúi á gæða- og þjónustusviði og Ragna I. Halldórsdóttir, deildarstjóri gæða- og þjónustusviðs, sem jafnframt er ábyrgðarmaður.

Flokkarinn

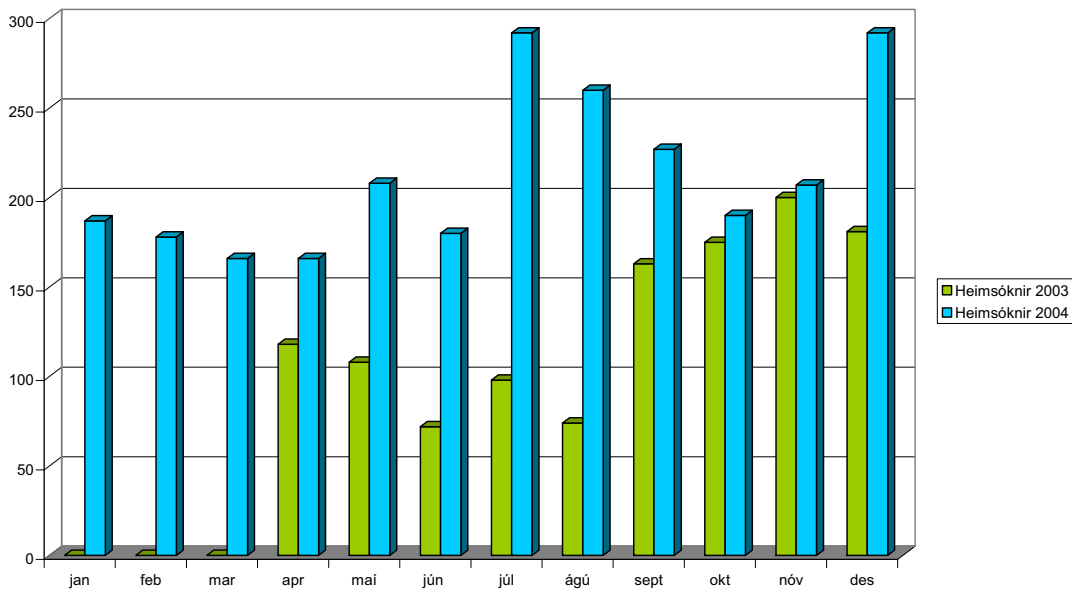
Árið 2004 var 2. árgangur fréttabréfsins Flokkarans. Tilgangurinn með Flokkaranum er að koma stuttum tilkynningum og öðrum upplýsingum um allt það sem viðkemur starfseminni til

allra starfsmanna á skjótan og einfaldan hátt. Á árinu komu út 14 tölublöð með nokkuð jöfnu millibili. Fréttabréfið er sent með tölvupósti til starfsmanna sem eru með netfang, stjórnar og varastjórnar SORPU. Einnig er það hengt upp á upplýsingatöflur fyrirtækisins. Að auki er hann aðgengilegur á læstum starfsmannavef SORPU.

Starfsmannavefur SORPU

SORPA hefur haldið úti starfsmannavef frá því í september 2002. Vefurinn er á internetinu en eingöngu aðgengilegur starfsmönnum SORPU sem fá aðgangsorð í upphafi starfs. Á vefnum gefst starfsmönnum kostur á að nálgast ýmsar upplýsingar sem varða mál starfsmanna. Á vefnum eru gæðahandbækur fyrirtækisins sem og upplýsingar um réttindi starfsmanna, starfsmannafélagið, myndir frá viðburðum í starfseminni og skemmtunum, fréttamiðlar SORPU, Ruslakistan og Flokkarinn, kynningarefni um fyrirtækið og endurvinnslu o.fl. Starfsmannavefurinn er tilvalinn vettvangur til að auka upplýsingaflæði til starfsmanna m.a. að koma áleiðis tilkynningum og fréttum innan fyrirtækisins.

Heimsóknir á starfsmannavef SORPU www.sorpa.is/starfsmenn



Mynd 3.2

Ekki hafa allir starfsmenn SORPU aðgang að nettengdri tölvu á vinnutíma og því eru mikilvægar upplýsingar einnig hengdar á upplýsingatöflur fyrirtækisins. Heimsóknir inn á vefinn árið 2004 voru að meðaltali um 213 á mánuði en það er um 60% aukning á milli ára. Flestar heimsóknir voru í júlí og desember, eða 292 í hvorum mánuði fyrir sig. Að meðaltali voru fleiri heimsóknir á mánuði yfir sumartímann (júni-ágúst), 244 heims./mán. heldur en á öðrum tímum ársins, 202 heims./mán. Þetta er öfug þróun miðað við heimsóknir inn á vefinn árið 2003.

Heilsuvernd hjá SORPU

Í janúar var skrifað undir þjónustusamning við Solarplexus ehf., heilbrigðis- og öryggisráðgjöf. Samningurinn er til 3ja ára og felur m.a. í sér framkvæmd áhættumats á starfsemi SORPU og árlegar heilsufarsmælingar sem bjóðast starfsmönnum. Í febrúar var boðið upp á heilsufarsmælingar og nýttu sér það um 80% starfsmanna. Í kjölfarið héldu starfsmenn Solarplexus ehf. fyrirlestra fyrir starfsmenn um rétta líkamsbeitingu og vellíðan í vinnu. Umfangsmikið áhættumat í öllum deildum fyrirtækisins var framkvæmt á vormánuðum og niðurstöður unnar fram eftir hausti. Vel tókst til og kom fyrirtækið í heild sinni vel út og var almenn ánægja með niðurstöðurnar. Unnið verður úr þeim þáttum sem þarfnast úrbóta með aðstoð og ráðgjöf starfsmanna Solarplexus ehf.

Starfsmannafélag

Gæða- og þjónustusvið vinnur með starfsmannafélagi SORPU (SFS) að framkvæmd þriggja árlegra viðburða. Þeir viðburðir eru árhátíð starfsmanna, fjölskylduhátíð í Álfnesi og jólaföndur. Gæða- og þjónustusvið hefur frumkvæði að þeim tveimur síðarnefndu en stjórn starfsmannafélagsins skipuleggur árhátíð með aðstoð starfsmanna gæða- og þjónustusviðs. Viðburðirnir heppnuðust afar vel og þátttaka starfsmanna var mjög góð. Auk samstarfs vegna þessara þriggja viðburða aðstoðar gæða- og þjónustusvið stjórn SFS við auglýsingagerð vegna annarra viðburða á vegum félagsins.



Frá fjölskylduhátíð starfsmannafélagsins sem haldin var í Álfnesi í lok sumars 2004.

4 MÓTTÖKU- & FLOKKUNARSTÖÐ



Starfsmannahald

Breytingar

Í september var sú breyting að aðstoðarverkstjóri á viðhaldsviði lét af störfum og varð þá gerð breyting á stjórnunarskipulagi í stöðinni. Þannig að nú er Ásmundur Jónsson verkstjóri eins og áður en aðstoðarverkstjóri er nú einn, Sigurður Jón Guðmundsson, sem aðstoðarverkstjóri á báðum sviðum. Um leið var þeim er starfa í viðhaldsviðinu gert að vera sjálfstæðari og skipuleggja sitt starf meira þannig er að megin línur í viðhaldi og verkefnum tengdu því eru lagðar af verkstjóra, en annað er í höndum starfsmanna viðhaldssviðs sem eru eftir breytinguna tveir.

Þá verður meira keypt af þjónustu frá verktökum sérstaklega ef um stærri verk er að ræða. Vinna, sem starfsmenn viðhaldssviðs eru að vinna, er að miklu leyti fyrirbyggjandi viðhald.

Ársverk í móttöku- og flokkunarstöð, viðhalds- og vinnslusviðum, voru 17,92 á árinu.

Fastir starfsmenn eru tíu á vinnslusviði, auk verkstjóra. Á viðhaldssviði starfa tveir fastir starfsmenn.

Þá eru ráðnir 8 unglingar til vinnu yfir sumarið.

Stöðvarstjóri er Jón Ólafur Vilhjálmsson.

Verkstjóri er Ásmundur Jónsson.

Aðstoðarverkstjóri er Sigurður Jón Guðmundsson.

Rekstur og viðhald véla

Forbrjótur

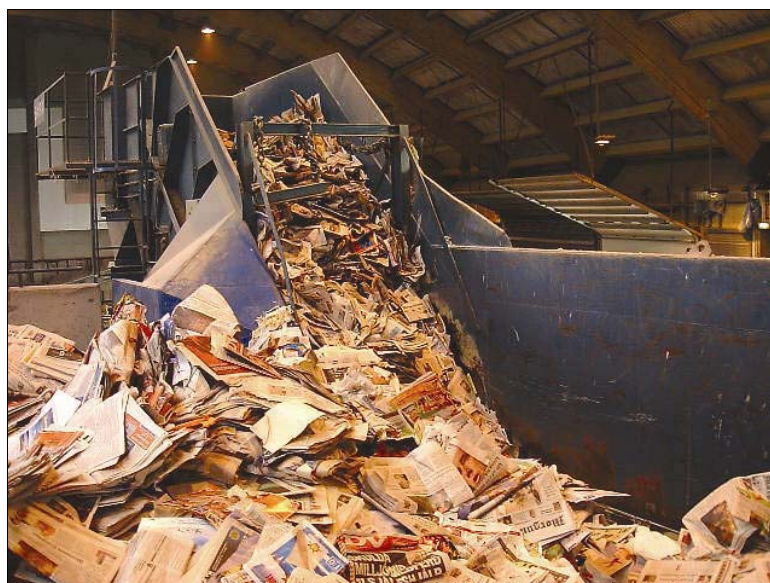
Nú er komin eins og hálfárs reynsla á timburforbrjót sem keyptur var og hafa afköst við timburvinnslu farið úr 4 tonnum á tímann í 15 tonn en ekki hefur veitt af, því timbur hefur stóraukist úr 7.591 tonn í 13.175 tonn milli áranna 2003 og 2004. Móttökugjöld timburs voru lækkuð vegna aukinnar hagræðingar í vinnslunni þar sem við getum frekar haldið þeirri vinnslu á lægri taxa raforku, vegna þess hvað afköstin eru mikil.

Rekstur pressa

Rekstur véla hefur verið með allra besta móti og fyrirbyggjandi viðhaldi sinnt kerfisbundið.

Aðfærslubönd að rusla-pressum voru gerð upp og skipt um að annarri pressunni, en hitt býður þess að verða tekið á miðju ári. Einnig liggur fyrir að skipta um færübönd í sílóum.

Þá er verið að undirbúa útboð á kaupum á pressu þar sem elsta pressan (Bára) er ekki lengur að sinna þörfum viðskiptavina okkar en hún er notuð við pökkun á pappir til útflutnings. Það sem háir



Dagblöð og tímarit á leið í pappirpressun fyrir útflutning til Svíþjóðar.

pressunni mest er hversu lágþrýst hún er og baggarnir til þess að gera lausir í sér úr henni og þola þar af leiðandi ekki nógu vel umhleðslur. Einnig var hún komin á tíma, það er 24.319 tíma, sem kallast mjög gott miðað við þá vinnslu sem hún hefur verið í. Þegar ný pressa kemur verður eldri ruslapressan (Linda) tekin til þeirra verkefna og fyrirkomulaginu í móttökustöðinni breytt til hagræðis.

Gangtími véla við áramót

Tafla 4.1

Vél	2004	2003
Bára	24.319 klst	23.419 klst
Linda	14.533 klst	13.520 klst
Pála	6.179 klst	4.970 klst
Herkúles (sorphakkavél)	11.687 klst	11.108 klst
Timburtætari	4.899 klst	3.928 klst
Forbrjótur	1.103 klst	184 klst

Bára er eingöngu keyrð við böggun á pappír.
Linda er eingöngu við böggun á sorpi.
Pála er við böggun á sorpi, bylgjupappa og fernum.

Húsnæði og umhverfi

Áfram var unnið að viðhaldi á þaki móttökustöðvar. Þá var málað umhverfis allar aðkeyrsludyr móttökustöðvar.

Útisvæði

Viðhald á hreinsiprófum hefur verið með hefðbundnum hætti, skipt um sand þrisvar sinnum á árinu.

Þá var hafinn undirbúningur að smíði á skýli fyrir gáma sem geyma endurvinnsluefni og eru á athafnasvæði SORPU til að fyrirbyggja fok úr þeim en endurvinnsluefni er lagerað að ákveðnu marki í opna gáma.

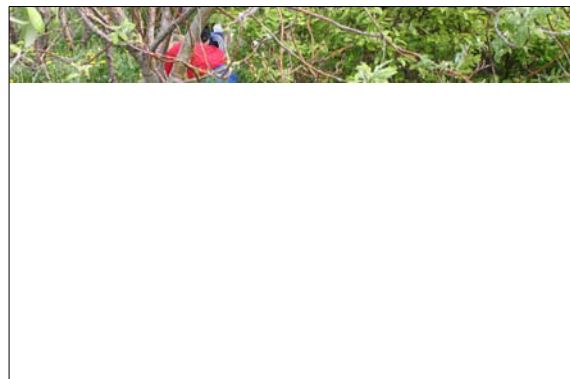
Þá var einnig skipt um jarðveg framan við móttökustöðina til stækkunar á plani en þar á að setja gáma fyrir minni bíla að losa í og léttu þannig af gólfi stöðvarinnar hluta af þeirri auknu umferð minni bíla sem varð við breytingar sem gerðar voru í apríl 2004.

Breyttar reglur um aðgengi fyrirtækja að endurvinnslustöðvum, sem gerð var í apríl hafði það að markmiði að minnka ásókn fyrirtækja á endurvinnslustöðvarnar. Við það jókst verulega fjöldi þeirra sem komu í Gufunes eða úr 35.340 heimsóknum í 44.360 eða um rúm 25%. Þá má búast við enn meiri fjölda í ár þar sem nú um áramótin 2004/2005 hefur verið stytur afgreiðslutími á endurvinnslustöðvunum og stöðinni við Bæjarflöt lokað, það er sú stöð sem næst var móttökustöðinni. Heildarvatnsnotkun í móttöku- og flokkunarstöð árið 2004 var eftirfarandi:

Kalt vatn er 22.079 tonn
Heitt vatn er 17.838 tonn

Notkun á heitu og köldu vatni er nú meira háð veðri en áður þar sem þær aðgerðir sem voru gerðar fyrir tveimur árum fólust í því að minnka allt vatn sem ekki var verið að nota við framleiðsluna, með tímarofum og fleiru er takmarkaði óþarfa vatnsrennsli í stöðinni.

Það fer allt kalt vatn um útrás í gegnum hreinsiprærnar en um fjórðungur heita vatnsins.



Þá fer öll úrkoma er fellur á plön umhverfis stöðina í gegnum hreinsiprær.

Viðhald útisvæðis og snyrting umhverfis móttökustöð og skrifstofu hefur verið með svipuðum hætti frá ári til árs. Skólafólk hefur séð um að snyrta umhverfi móttökustöðvar og skrifstofu auk þess hefur það séð um að slá grasflatir sem tilheyrðu Áburðarverksmiðjunni áður.

Afgreiðslutími

Afgreiðslutími móttöku- og flokkunarstöðvar er alla virka daga frá 07.30 - 18.00. Á laugardögum var opið frá 10.00 til 18.00 og hefur það verið óbreytt allt árið.

Magntölur og endurvinnsla

Magn endurvinnsluefna innvegið í stöð jókst um 49% miðað við síðastliðið ár.

Á sama tíma dróst heildarmagn saman um 6,8%. Sjá töflu 4.3.

Það segir að flokkun úrgangs hefur aukist á milli ára hjá viðskiptavinum SORPU.

Tafla 4.2 Innvegið magn úrgangs (tonn)

	2004	2003
Á árinu var alls tekið á móti	96.091	103.025
	Frá eftirtöldum aðilum:	
Frá sorphirðu sveitarfélaga (Hafnarfjörður undanskilinn)	40.285	42.702
Frá endurvinnslustöðvum	19.179	19.315
Frá öðrum	36.627	41.008

Í töflu 4.2 vantar notkun á ýmsum efnum í móttöku- og flokkunarstöð s.s. bindivír, vatnsnotkun í vinnslu, lager og sand í síum. Þessi efni eru hins vegar innifalin í hinum ýmsu flokkum í töflu 4.3.

Tafla 4.3 Til ráðstöfunar frá móttöku- og flokkunarstöð (tonn)

	2004	2003
Timburflís til endurvinnslu	15.680	10.061
Pappi, pappír og drykkjarumbúðir úr pappa til endurvinnslu	8.804	8.056
Málmur til endurvinnslu	1.029	778
Flís til yfirlags og moltugerðar í Álfsnesi	925	0
Plast til endurvinnslu	80	18
Rafeindabúnaður til endurvinnslu	21	0
Gras án aðskotahluta	23	0
Kjöt	0	216
Hjólbarðar til frekari vinnslu utan SORPU	72	292
Endurvinnsluefni alls	26.562	19.129
Urðun	74.669	85.983
Samtals	101.303	105.404

Til viðbótar sá móttöku- og flokkunarstöð um útflutning á 180 tonnum af pappírsefnum til endurvinnslu beint frá úrgangshafa¹. Þá er nokkuð magn af bagganlegu efni til á lager við móttökustöð.

Verktakar

Boðin var út öll vélavinna og flutningar fyrir móttökustöðina til fimm ára að undangengnu forvali, en fimm verktakar úr forvalinu voru valdir í útboð.

Lægsta tilboði var tekið en það er G.T. Verktakar sem áttu það, kr. 543.214.244

¹ Nánari tölulegar upplýsingar fást í viðauka ársskýrslu um magntölur.

Kostnaðaráætlun ráðgjafa var kr. 685.482.415.

Tilraunir

Gerð var tilraun með verkfæri til að afgreina trjástofna þannig að nýta mætti þá í timburkurl fyrir Íj á Grundartanga án mikillar handavinnu. Verkfærið reyndist ekki sem skyldi þar sem verkfærið er hannað til skógarhöggs þar sem tré eru mun lengri og greinar ekki eins þéttar. Þau tré sem koma til SORPU eru eingöngu úr húsagörðum þar sem greinar eru mjög þéttar og sverar.

Erlend samskipti

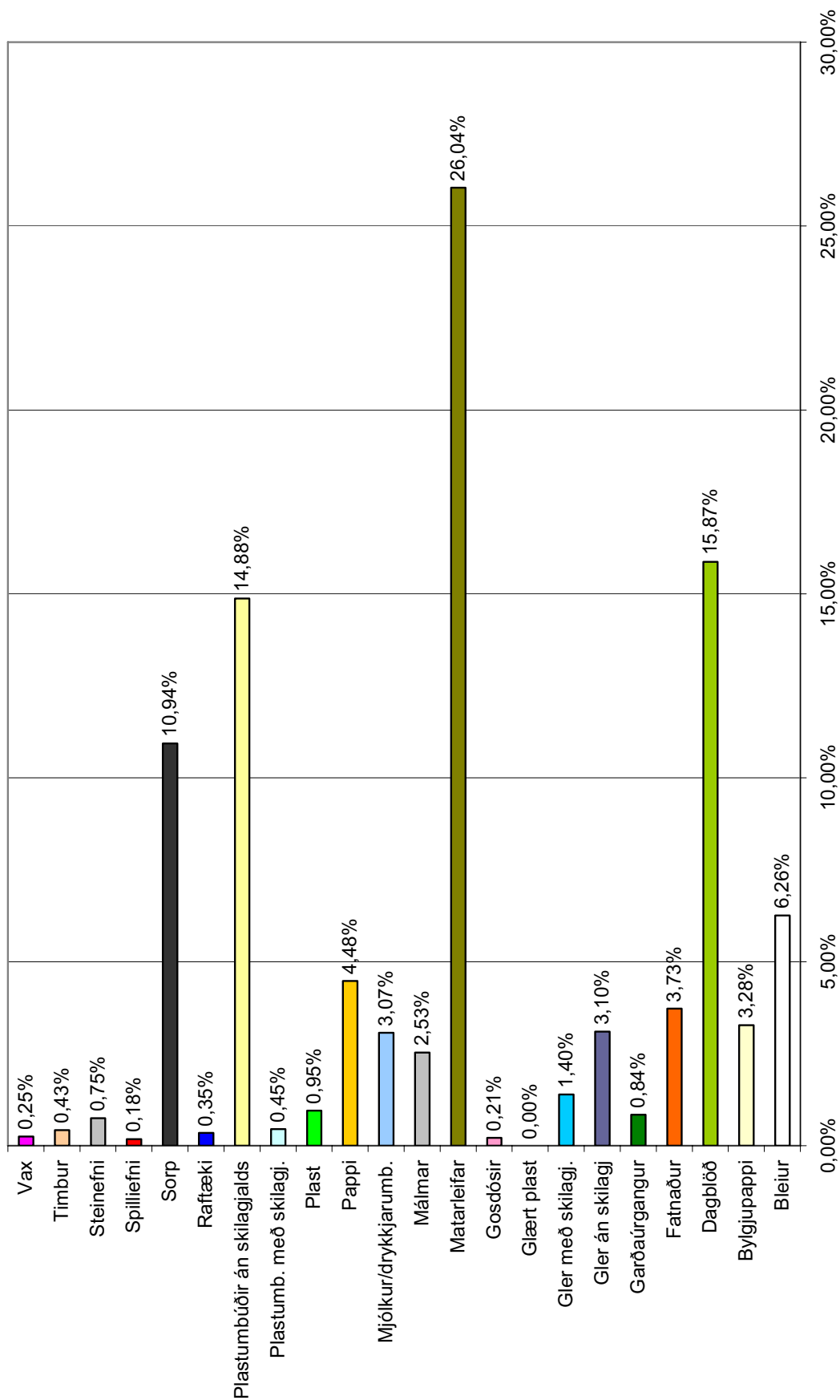
Allur pappír og pappi ásamt glæru plasti hefur eins og mörg undanfarandi ár verði seldur til IL Recycling og hafa þau viðskipti gengið mjög vel og greinilegt að SORPA hefur áunnið sér mikið traust í þeim viðskiptum með því að halda hreinleika efnanna sem allra mestum.

Rannsóknarverkefni um samsetningu húsasorps

Um nokkurra ára bil hefur verið gerð rannsókn á samsetningu húsasorps. Ástæða þótti til að gera þessar rannsóknir á hverju ári til að fá samanburð á milli ára og má sjá niðurstöður og samanburð þriggja ára í töflu 4.4.

Tafla 4.4 Rannsóknarverkefnið - Flokkun húsasorps. Samanburður heildarniðurstaðna 2002-2004

Tegund úrgangs	Nóvember 2002		Nóvember 2003		Nóvember 2004	
	Kg	%	Kg	%	Kg	%
Bleiur	104	7,37%	97,6	5,33%	116,2	6,26%
Bylgjupappi			59	3,22%	60,8	3,28%
Dagblöð	172,5	12,22%	267,2	14,59%	294,5	15,87%
Fatnaður	49	3,47%	49,6	2,71%	69,2	3,73%
Garðaúrgangur	4,3	0,30%	33,1	1,81%	15,62	0,84%
Gler án skilagj	43,2	3,06%	57,6	3,14%	57,6	3,10%
Gler með skilagj.	22,5	1,59%	21,75	1,19%	25,89	1,40%
Glært plast			6	0,33%	0	0,00%
Gosdósir	5,4	0,38%	6,12	0,33%	3,91	0,21%
Matarleifar	363	25,72%	445,8	24,34%	483,2	26,04%
Málmar	40	2,83%	50,3	2,75%	47	2,53%
Mjólkur/drykkjarumb.	45	3,19%	60,8	3,32%	57	3,07%
Pappi	88	6,23%	89	4,86%	83,2	4,48%
Plast	22,7	1,61%	30,1	1,64%	17,7	0,95%
Plastumb. með skilagj.	7,5	0,53%	8,55	0,47%	8,4	0,45%
Plastumbúðir án skilagjalds	172,5	12,22%	261,4	14,27%	276	14,88%
Raftæki	7,3	0,52%	8,02	0,44%	6,48	0,35%
Sorp	248	17,57%	234,8	12,82%	202,9	10,94%
Spilliefni	4,9	0,35%	7,27	0,40%	3,32	0,18%
Steinefni			21,45	1,17%	13,9	0,75%
Timbur	9,1	0,64%	11,65	0,64%	7,91	0,43%
Vax	2,7	0,19%	4,65	0,25%	4,72	0,25%
Samtals	1411,6	100,00%	1831,76	100,00%	1855,45	100,00%



Mynd 4.1 Rannsóknarverkefnið - Flokkun húsasorps. Skipting úrgangsflokka 2004.

ENDURVINNSLU-
5 STÖÐVAR



Starfsmannahald

Ársverk á endurvinnslustöðvunum reyndust 37,12 á árinu, fastir starfsmenn, sumarafleysingafólk og garðavinnuhópur.

Tveir umsjónarmenn, Stefán Örn Einarsson og Steinunn Jónsdóttir sjá um daglega verkstjórn. Rekstrarstjóri er Ásmundur Reykdal.

Breytingar í starfsemi endurvinnslustöðva

Áherslubreyting í rekstri endurvinnslustöðva

Þann 1. apríl 2004 voru gerðar ákveðnar áherslubreytingar í rekstri endurvinnslustöðvanna. Markmiðið var í fyrsta lagi að draga úr kostnaði sveitarfélaganna vegna rekstrarins og hinsvegar að beina fyrirtækjum með úrgang til móttökustöðvar SORPU í Gufunesi.

Þetta var gert með gjaldskrárbreytingu og með því að breyta farmstærð úr 4 m³ í 2 m³ í hverri heimsókn. Einnig var starfsmönnum stöðvanna sett fyrir að herða á innheimtu gjaldskylds úrgangs.

Á sama tíma voru starfsmenn fluttir til í starfi milli stöðva. Þannig varð um talsverða breytingu að ræða sem virðist hafa skilað tilgangi sínum miðað við stöðu í árslok 2004.

Tímabundið leyfi umsjónarmanns

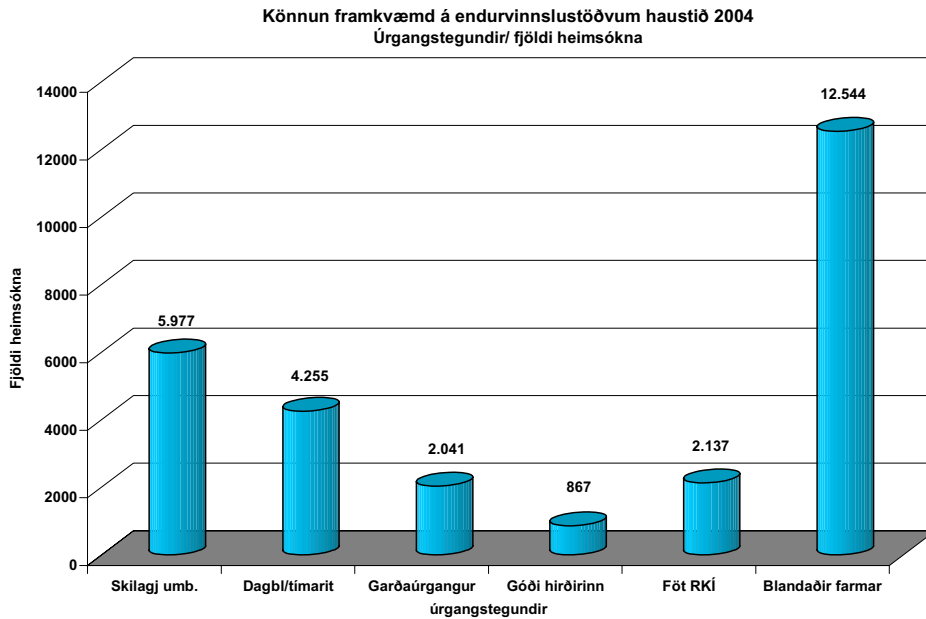
Vegna breytinga í rekstri Góða hirðisins sl. vor, var öðrum umsjónarmanni endurvinnslustöðva, Steinunni Jónsdóttur, veitt tímabundið leyfi til að sinna starfi verslunarstjóra Góða hirðisins. Hún kom aftur til fyrri starfa í október. Anna K. Jakobsdóttir leysti af sem umsjónarmaður endurvinnslustöðva í fjarveru Steinunnar, og tók svo við starfi verslunarstjóra Góða hirðisins í október.

Þjónustukönnun

Í september fór fram könnun á endurvinnslustöðvum þar sem viðskiptavinir voru spurðir um hvaða þjónustu stöðvanna þeir notuðu helst. Spurt var um farmstærð, uppruna og tegund úrgangs, hvort hann væri gjaldskyldur eða ekki, gerð ökutækis, (sendibíll eða fólkubíll) eða bíll með kerru. Könnunin stóð yfir í 14 daga á hverri stöð og alls voru 27.870 viðskiptavinir teknir tali.



Af þeim voru 26.496 frá heimilum en 1.323 frá fyrirtækjum. Könnunin sýndi að í rúmlega 28% heimsókna var stærð farma undir 1 m³. Könnunin leiddi í ljós að milli 700 - 800 þúsund heimsóknir eru á stöðvarnar á ári. Á mynd 5.1 sést skipting heimsókna eftir úrgangstegundum.



Mynd 5.1

Verktakar / verksamningar

Eftirtaldir verktakar hafa með höndum gámaleigu og flutninga á endurvinnslustöðvum SORPU bs. á árinu.

Gámastöðin ehf. Endurvinnslustöðin við Jafnasel,

Gámþjónustan hf. Endurvinnslustöðvar, við Ánanaust, Bæjarflöt, Sævarhöfða og Kjalarnesi.

Njarðtak ehf. Endurvinnslustöðvar við Dalveg og Miðhraun.

Verksamningar vegna stöðvanna við Ánanaust, Sævarhöfða og Jafnasel renna út 1. apríl 2005 og fór fram útboð vegna Gámaleigu og flutnings á þessum stöðvum í lok ársins. Niðurstaða útboðsins var sú að Gámastöðin ehf. var með lágsta boð vegna Jafnasels. Gámþjónustan hf. vegna Sævarhöfða og Vélamiðstöð ehf. vegna Ánanausta. Nýju samningarnir gilda til 31. desember 2007.

Framkvæmdir

Haldið var áfram endurnýjun girðinga á endurvinnslustöðvunum í ár og verkinu lokið á Sævarhöfða, Miðhrauni og Jafnaseli. Skipt var út illa fönum eða ónýtum netgirðingum fyrir öflugri og smekklegru girðingagrindur. Í Mosfellsbæ var girðingin endurbætt, m.a. með nothæfu efni, sem féll til frá hinum stöðvunum og látið duga í bili.

Í samstarfi við Endurvinnsluna ehf. var ráðist í að bæta aðstöðu við afgreiðslu skilagjaldsumbúða. Sett voru upp sérstök afgreiðsluhús með aðstöðu fyrir starfsmenn og viðskiptavini og geymslugámar fyrir umbúðir stækkaðir. Komið var fyrir glerbrjótum til að mala glerflöskur til rúmmálsminnkunar.

Í afgreiðslunni er einnig tekið við greiðslum vegna gjaldskylds úrgangs.

Aðrar framkvæmdir voru eðlilegt viðhald á starfsmannahúsum og athafnasvæði stöðvanna, m.a. malbiksviðgerðir á römpum.

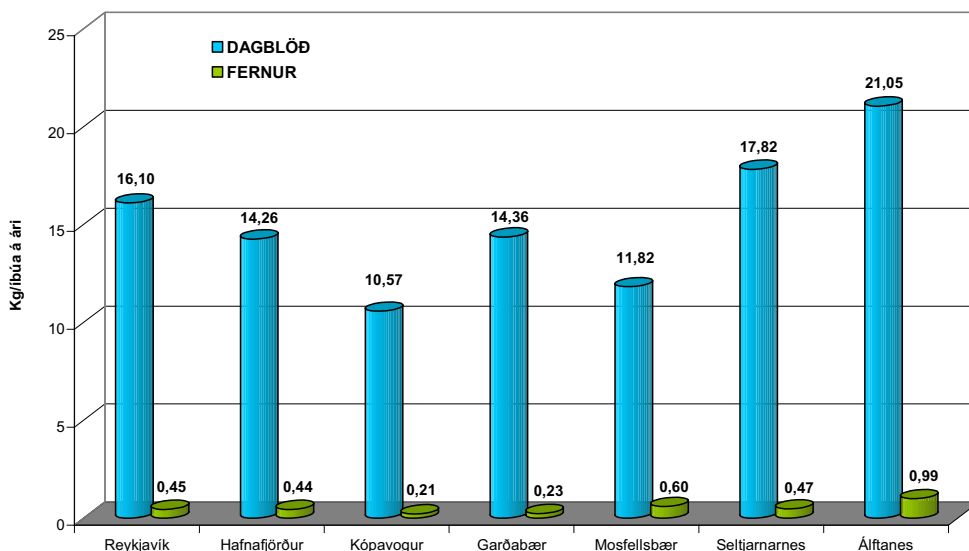


Söfnun dagblaða og drykkjarferna

Söfnun dagblaða og drykkjarferna fór fram með sama hætti og undanfarin ár, annarsvegar á endurvinnslustöðvum SORPU og hinsvegar á grenndarstöðvum, sem staðsettar eru víða á höfuðborgarsvæðinu, en misþétt eftir sveitarfélögum.

Kostnaður vegna söfnunar og meðhöndlunar drykkjarferna, heyrir nú undir Úrvinnslusjóð. SORPA bs. hefur haft á hendi uppgjör á greiðslum vegna þessa gagnvart sveitarfélögnum á landsvísu og Úrvinnslusjóði.

Grenndarstöðvar á höfuðborgarsvæðinu, söfnun dagblaða og ferna, kg/íbúa 2004

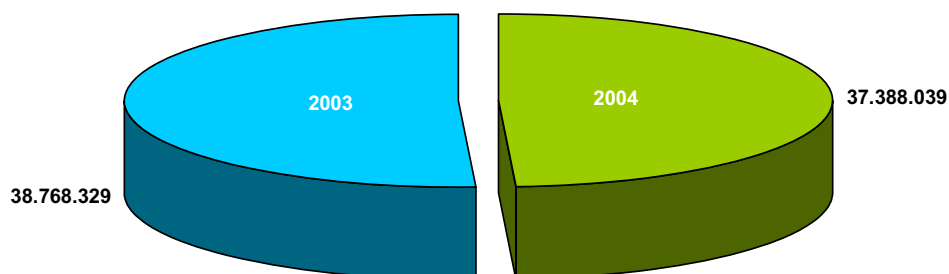


Mynd 5.2 Samanburður á söfnun dagblaða og ferna, kg. pr. íbúa pr. sveitarfélag 2004.

Magntölur

Á árinu 2004 var tekið á móti samtals 37.388 tonnum úrgangs á endurvinnslustöðvum SORPU og dróst magnið saman um 3,69% frá fyrra ári, mynd 5.3.

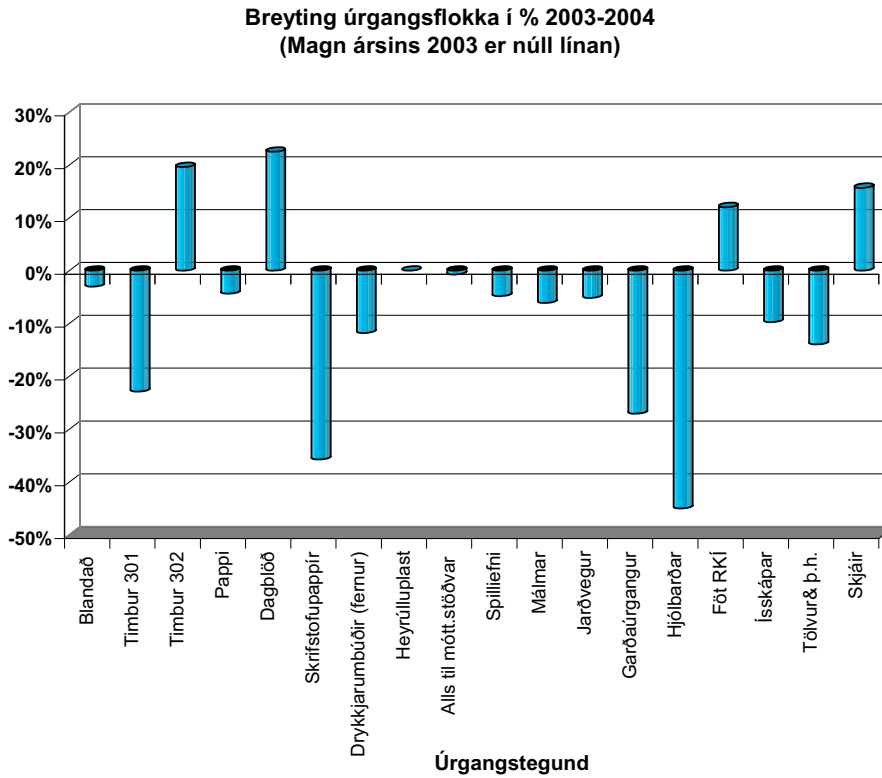
Heildarmagn 2003 - 2004 (kg)



Mynd 5.3 Heildarmagn 2003 og 2004

Eins og fram kemur í ársskýrslu SORPU bs. 2003 jókst magn úrgangs á endurvinnslustöðvunum um 17,3% frá árinu áður (2002), en minnkaði milli árunna 2003-2004

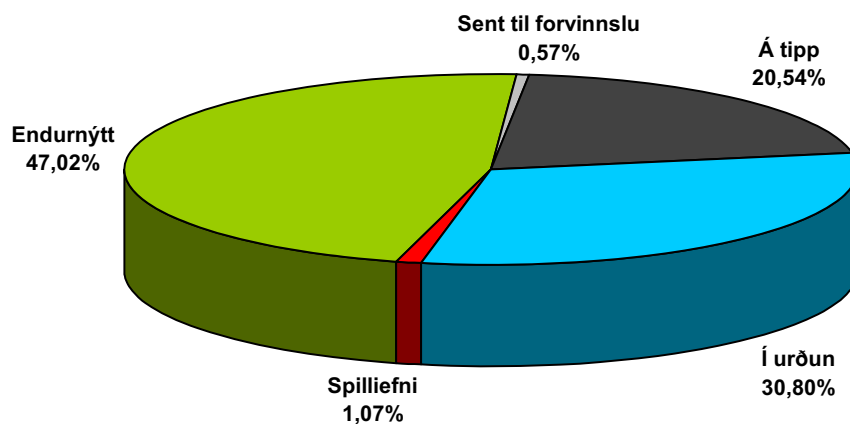
um 3,69%. Á mynd 5.4 sést skipting milli helstu úrgangsflokka og breyting í % milli ára, þar sem 0% línan er sama sem magn úrgangsflokkanna 2003.



Mynd 5.4 Breyting á úrgangsmagni í % eftir úrgangsflokkum 2003-2004

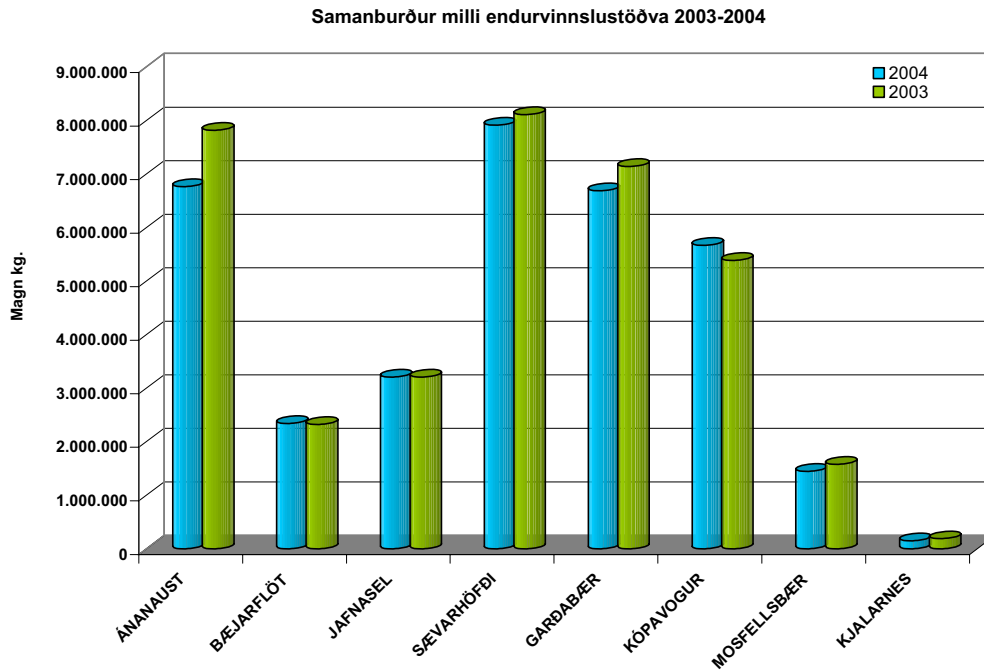
Vert er að vekja athygli á minnkun í ákveðnum úrgangsflokkum, eins og fram kemur á mynd 5.4. Þar er um talsverða minnkun að ræða í % en þegar heildarmagn áruna er borið saman á mynd 5.3 sést að munurinn er ekki eins sláandi. Á endurvinnslustöðvum SORPU bs., er lögð áhersla á flokkun úrgangs og að sem stærstur hluti fari til endurvinnslu eða endurnýtingar. Árangurinn byggist þó á vilja viðskiptavina til að skila sínum úrgangi flokkuðum og einnig á þeim leikreglum, sem ríki og sveitarfélög setja um málaflökkinn. Mynd 5.5 sýnir í hvaða farvegi sá úrgangur sem kemur inn á stöðvarnar skiptist og má sjá að hlutfall endurnýtingar er 47,02%.

Mismunandi farvegir úrgangs frá endurvinnslustöðvum 2004



Mynd 5.5 Farvegir úrgangs frá endurvinnslustöðvum.

Eins og sjá má á mynd 5.6 þá er Sævarhöfðinn sú stöð sem mestur úrgangur berst til.



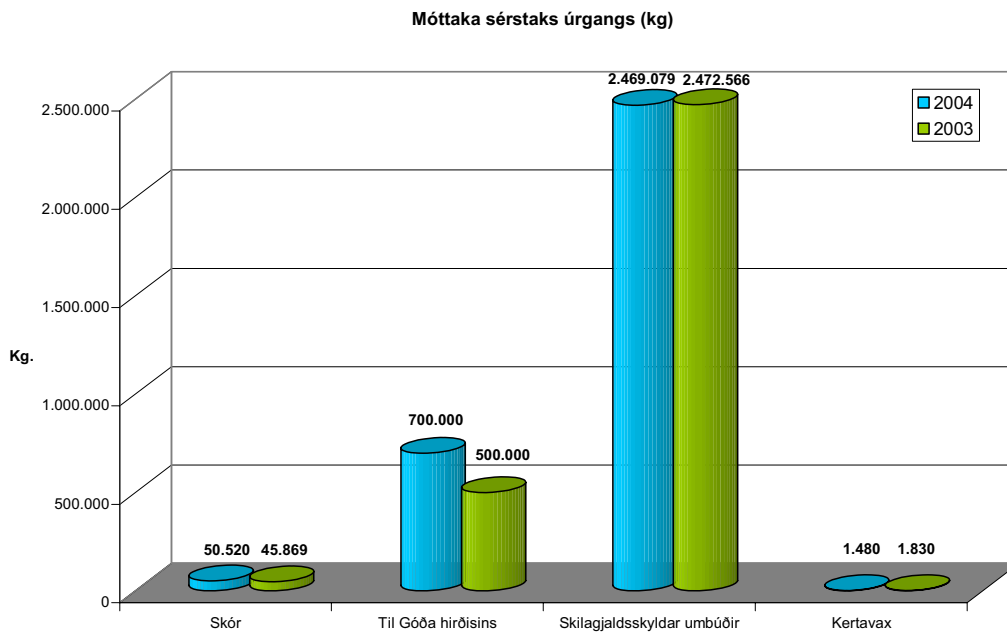
Mynd 5.6 Úrgangsmagn á endurvinnslustöðvum 2003-2004

Á mynd 5.7 má sjá hlutfall þess úrgangs sem safnað er saman í samstarfi við ýmsa aðila. Skóm er safnað í samstarfi við samtök Íslenskra kristniðsfélaga.

Kertavaxi er safnað í samstarfi við Sólheima í Grímsnesi.

Endurvinnslan ehf., og SORPA bs., hafa gert með sér þjónustusamning um móttöku skilgaldsskyldra umbúða á endurvinnslustöðvum SORPU.

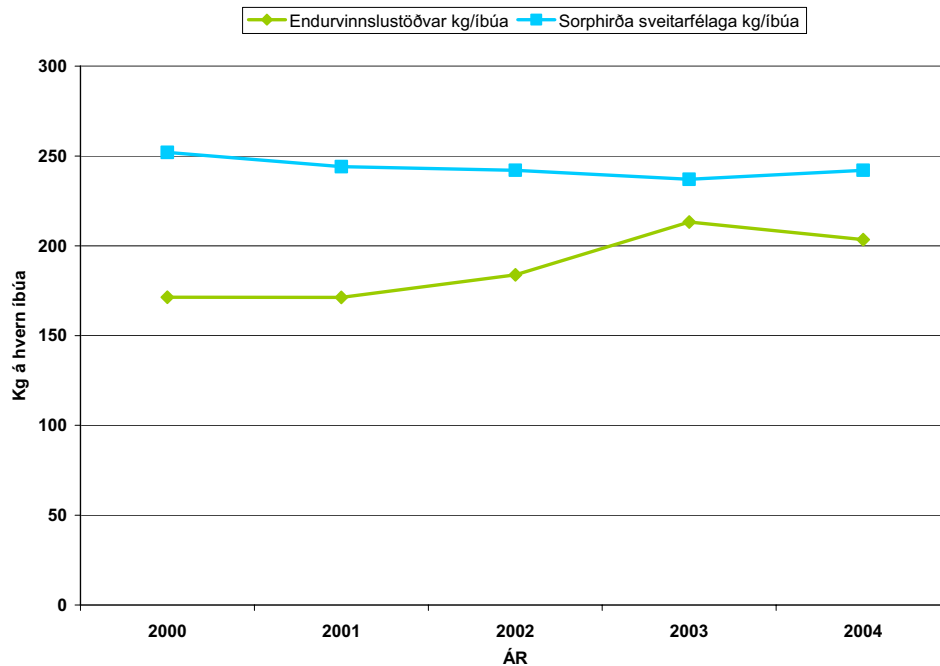
Á endurvinnslustöðvunum er einnig tekið er á móti ýmsum búnaði og hlutum fyrir Góða hirðinn, nýttjarkað SORPU og líknarfélag.



Mynd 5.7 Móttaka sérstaks úrgangs

Sem dæmi um hve íbúar höfuðborgarsvæðisins eru tilbúnir að nýta sér þjónustu endurvinnslustöðva SORPU, sést að álíka magn úrgangs, kg/íbúa, berst til stöðvanna og safnað er af sorphirðu allra sveitarfélaganna á höfuðborgarsvæðinu.

Sorphirða sveitarfélaganna í samanburði við móttækið magn á endurvinnslustöðvum



Mynd 5.8

Í viðauka ársskýrslunnar er að finna heildartöflu yfir magntölur endurvinnslustöðva SORPU þar sem hægt er að bera saman magn einstakra úrgangsflokka sem barst inn á hverja og eina stöð.

Erlend samskipti

Rekstrarstjóri tekur þátt í árlegum fundum vinnuhóps ISWA um úrgangsminnkun og endurvinnslu. Á árinu voru haldnir tveir fundir, vorkundur í Hollandi og haustfundur á Ítalíu (Róm). Í tengslum við starfsemi vinnuhópsins, situr rekstrarstjóri í ritnefnd tímaritsins Waste Management & Research, sem gefið er út á vegum ISWA.

6 TÆKNI- & PRÓUNARDEILD



Starfsmannahald

Í ársbyrjun 2004 voru 7 starfsmenn sem teljast til þróunar- og tæknideildar þar af 5 fastir og einn lausráðinn starfsmaður í Álfsnesi og einn á skrifstofu í Gufunesi. Ársverk í deildinni voru 8,71. 10 sumarstarfsmenn störfuðu í Álfsnesi sumarið 2004 við ýmis verk, mislengi þó. Einn verkfræðinemi starfaði á deildinni um sumarið m.a. við að taka saman upplýsingar um magntölur vegna svæðisáætlanagerðar, aðstoða við uppsetningu gæðakerfis og síðan tölvuvinnslu í Álfsnesi.

Verkstjóri urðunarstaðar er Guðmar F. Guðmundsson.

Yfirverkfræðingur: Björn H. Halldórsson.

Urðun og vinnsla úrgangs

Allur úrgangur sem tekið var við í Álfsnesi árið 2004 var færður yfir vigt og er það fyrsta heila árið sem það gerist. Samanburður við fyrri ár er þó erfiður þar sem á fyrri árum hefur einhver úrgangur verið rúmmálmældur. Móttaka úrgangs í Álfsnesi árið 2004 var sem hér segir:

Tafla 6.1 Móttaka úrgangs í Álfsnesi árið 2004.

	Tonn	%
Þyngdarmælt:		
Baggar	104.570	80,0
Óbaggað	26.170	20,0
Samtals mótttekið í Álfsnesi	130.740	100,0

Til baggaðs úrgangs telst m.a. sekkjaður sláturúrgangur og úrgangur sem berst á brettum og hægt er með góðu móti að sinna með venjulegum tækjabúnaði. Magn sem barst í Álfsnes jókst því um 13,2% frá fyrra ári. Skýrist þetta helst af því að baggaður úrgangur eykst verulega eða úr 85.529 tonnum í 94.098 tonn eða um 10,0%. Sú breyting varð á árinu að eitt söfnunaryfirtæki hóf böggun á úrgangi og kemur sá úrgangur nú í Álfsnes en fór sennilega út af svæðinu áður. Einnig má segja að nánast allur dekkjaúrgangur af landinu komi nú til urðunar í Álfsnesi í stað eingöngu af höfuðborgarsvæðinu. Magn glers jókst verulega frá fyrra ári og skýrir að hluta þessa aukningu. Seint á árinu var einnig farið að taka við hrossataði til yfirlagsgerðar.

Þó Álfsnesið sé ætlað til urðunar fer fram ýmis konar endurvinnsla í Álfsnesi. Má þar nefna tilraunaverkefni um endurvinnslu á garðaúrgangi, grænmeti, gleri, hrossataði, litaðri timburflís og steinefni.

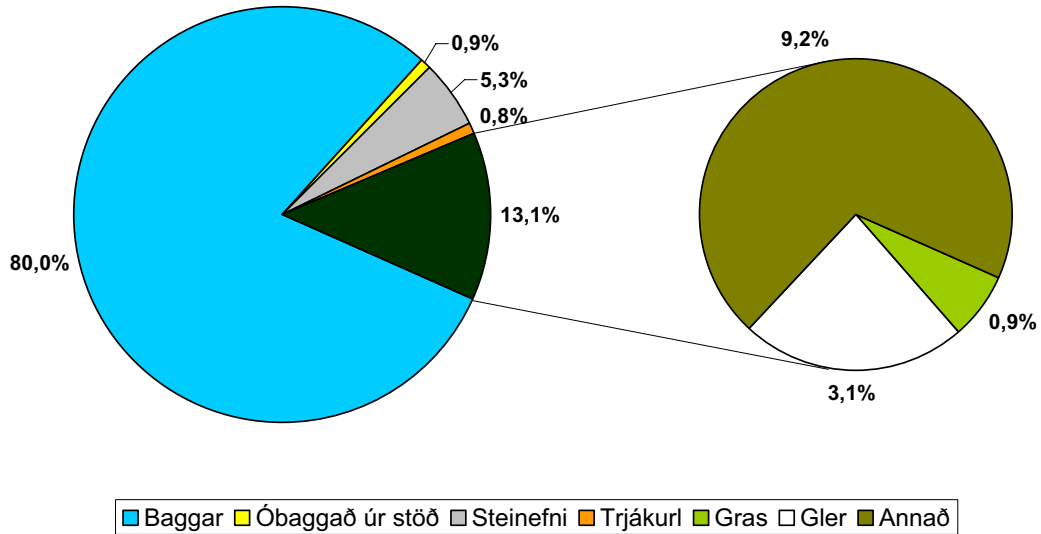
Tafla 6.2 Móttaka og meðhöndlun á úrgangi og endurvinnsluefnum í Álfsnesi árið 2004

	Tonn	%
Urðað	116.240	88,9
Endurrunnið gler	3.990	3,1
Endurrunnið steinefni	4.574	3,5
Endurrunnið trjáskurl	1.012	0,8
Endurrunnið gras	1.176	0,9
Endurrunnið grænmeti	699	0,5
Endurrunnið hrossatað í yfirlag	1.652	1,3
Annað endurrunnið í yfirlag	842	0,6
Endurrunninn lífrænn úrgangur (gasvinnsla)	555	0,4
Samtals endurrunnið	14.500	11,1
Samtals urðað	116.240	88,9
Heildarmagn úrgangs	130.740	100

Sumt af því efni sem berst í Álfsnes er notað við urðunina, við vegagerð eða við gerð urðunarreina og kemur þá í stað jarðefna sem annars þyrfti að flytja um langan veg. Þetta á t.d. við um gler og steinefni. Í töflu 6.2 er yfirlit yfir meðhöndlun úrgangs og endurvinnsluefna í Álfsnesi árið 2004.

Mótttekið í Álfsnesi árið 2004

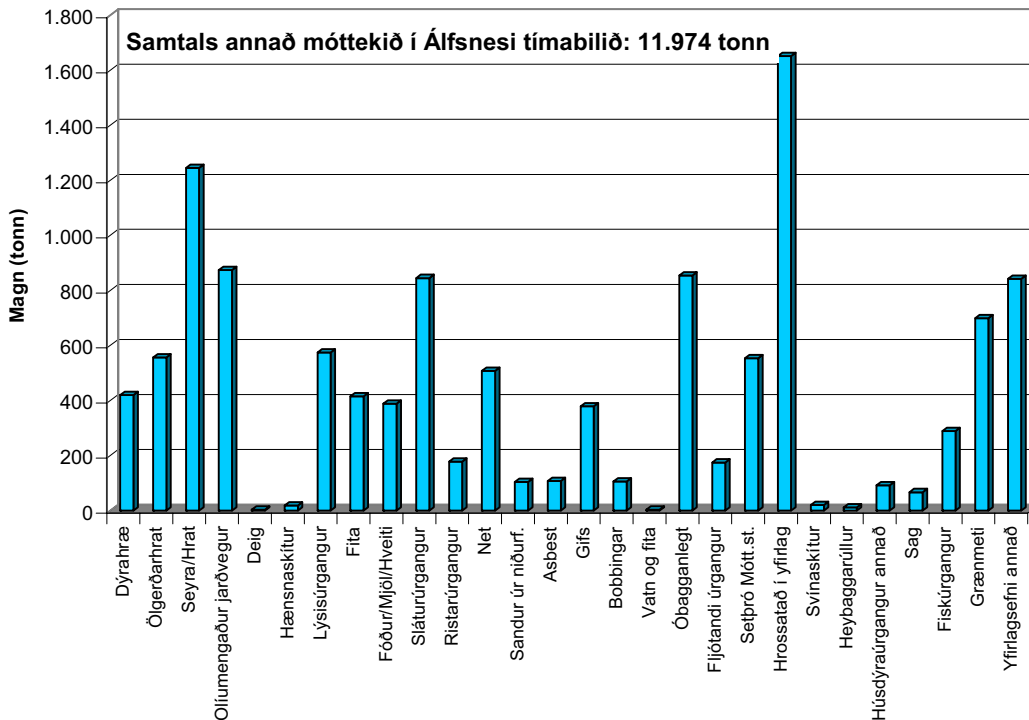
Tímabilið janúar - desember 2004, samtals mótttekið 130.740 tonn



Mynd 6.1 Skipting úrgangs sem móttekin var í Álfsnesi árið 2004

Úrgangur sem berst í Álfsnes er skráður og fylgst er nokkuð ítarlega með innihaldi farma og sést sú skráning á mynd 6.1. Á mynd 6.2 má sjá skiptingu þess hluta úrgangs sem barst í Álfsnes árið 2004 og merktur er sem „Annað“ á mynd 6.1.

Annað mótttekið í Álfsnesi 2004

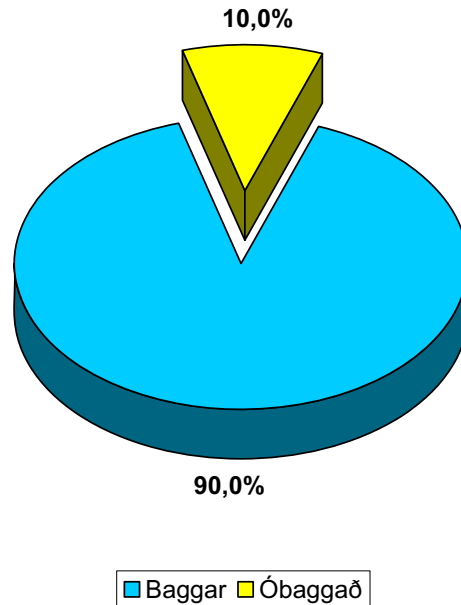


Mynd 6.2 Skipting mótttekis úrgangs sem fellur undir „Annað“ á mynd 6.1.

Mest af þeim úrgangi sem berst í Álfsnesi, er eins og gefur að skilja urðaður. Á mynd 6.3 má sjá hlutfall þeirra urðunarflokka sem voru urðaðir árið 2004.

Urðað í Álfsnesi árið 2004

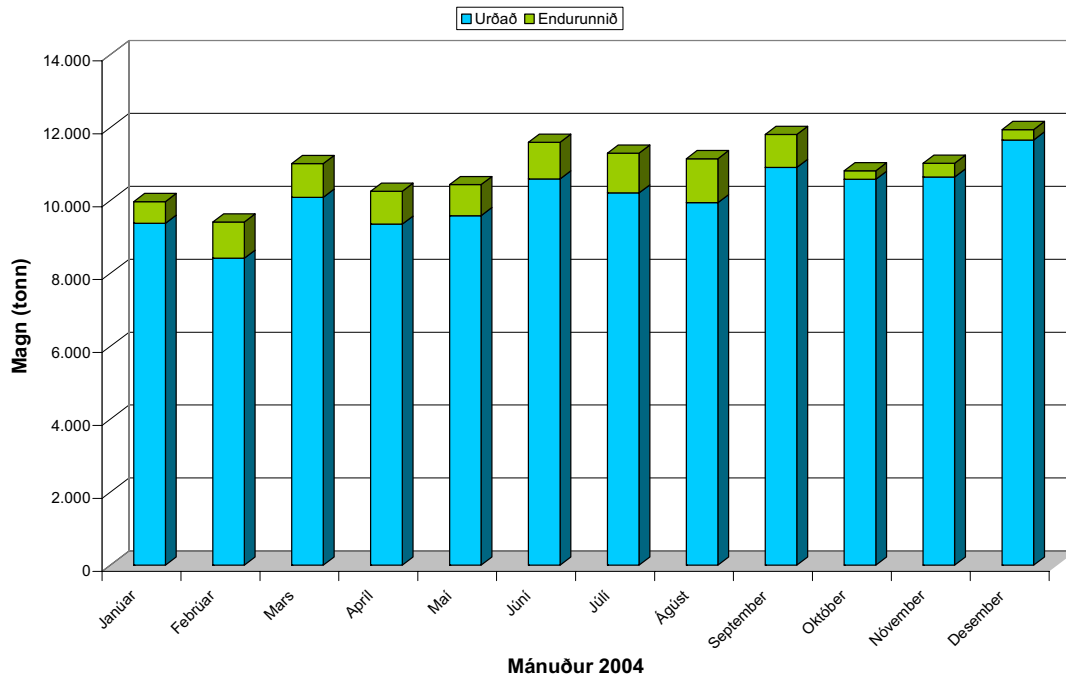
Tímabilið janúar - desember 2004, samtals urðað 116.240 tonn



Mynd 6.3 Hlutfallsleg skipting þess sem var urðað í Álfsnesi árið 2004

Innkomudreifingu úrgangs yfir árið 2004 má sjá á mynd 6.4 Þar má einnig sjá hve mikill hluti fór í urðun í hverjum mánuði og hve mikill hluti fór í endurvinnslu. Ljóst er af myndinni að skýr árstíðarsveifla er í magni endurvinnsluefna en almennt er minni árstíðarsveifla en oft áður.

Móttaka og meðhöndlun í Álfsnesi 2004



Mynd 6.4 Innkomudreifing úrgangs árið 2004.

Alls voru endurunnin á vegum SORPU á þessu tímabili 14.501 tonn sem skiptist þannig:

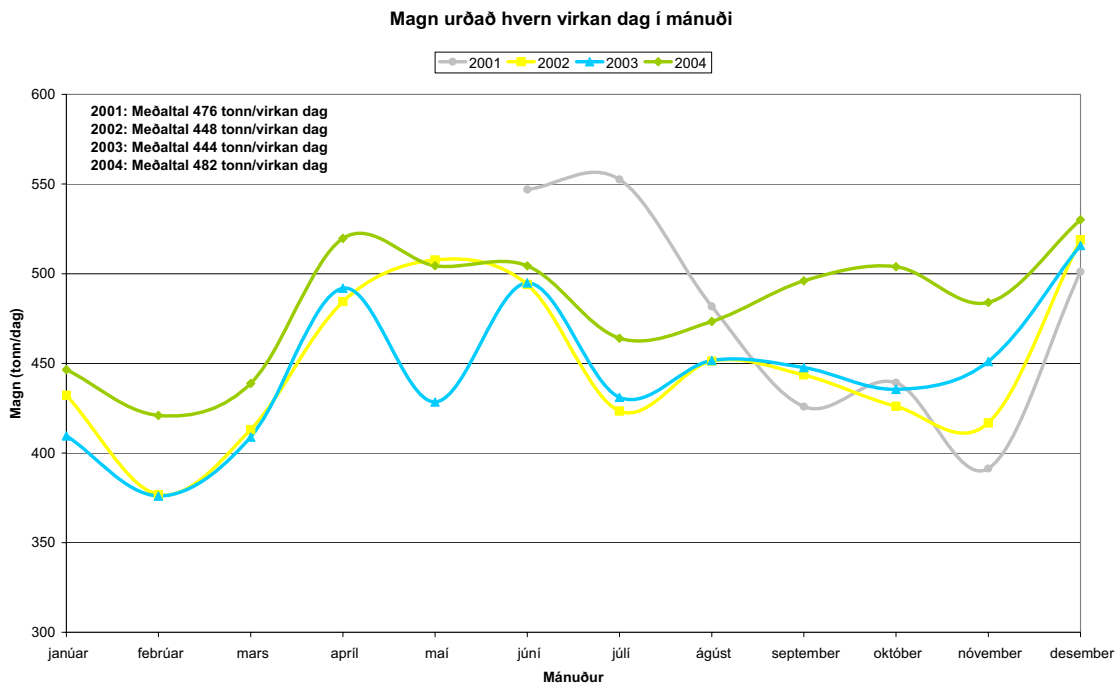
Tafla 6.3 Endurvinnsla í Álfsnesi árið 2004

Flokkur	Magn 2004 (tonn)	Magn 2003 (tonn)	Breyting m. ára	Endurvinnsla
Gras	1.176	1.715	- 31 %	Moltugerð
Trjáskurl	1.012	1.076	- 6 %	Moltugerð
Dekkjaskurl	0	689	-	Vegagerð/drenlag
Steinefni	4.574		-	Fyllingarefni
Gler	3.990	1.813	- 120 %	Vegagerð
Hrossatað	1.652	0	-	Yfirlagsefni
Annað yfirlag	842	0	-	Yfirlagsefni
Gas (metan)	555	712	-22 %	Ökutæki, rafmagn,
Samtals	14.500	6.005	141 %	

Skýringar eru ýmsar á þessu breytta magni endurvinnslu í Álfsnesi. Eitthvað af grasi og trjáskurlu endar á jarðvegstíppum auk þess sem algengara er að „sláttuverktakar“ slái það þétt að ekki þurfi að hirða grasið. Úrvinnslusjóður tók yfir ráðstöfun á dekkjakurlu sem nú kemur sem baggar í Álfsnes og er urðað og því ekki endurunnið lengur. Gler barst ekki nema að litlum hluta í Álfsnes á árinu 2003 en jókst til muna árið 2004. Sú nýbreytni var tekin upp á árinu 2004 að byrjað var á að taka við hrossataði til yfirlagsgerðar. Er hrossataðið blandað með litaðri trjáflís (annað yfirlag) og látið brjóta sig þar til hentar að nota sem yfirlag á hauginn.

Gasvinnsla lá nánast niðri í tvo mánuði árið 2004, bæði vegna viðhalds á rafstöð og vegna stækkunar á „virkjunarsvæði“ SORPU. Aukning í sölu metans sem ökutækjaeldsneyti stóð ekki undir væntingum.

Á mynd 6.5 má sjá hve mikið var að meðaltali urðað á hverjum virkum degi árið 2004 samanborið við árin 2001 - 2003.



Mynd 6.5 Magn urðað hvern virkan dag í mánuði.

Móttaka á úrgangi gekk ágætlega á árinu. Veðurfar var þó þannig að loka þurfti fyrir móttöku vegna vinds í um 180 klukkustundir á venjulegum afgreiðslutíma eða í u.þ.b. 25 daga (m.v. 8 tíma vinnudag).

Sorpmóttaka og önnur útboðsverk

Á árinu 2004 var efnt til útboðs vegna móttöku og urðunar á böggguðum og lausum úrgangi en frá upphafi hefur sami verktaki, Árbót ehf., sinnt þessu starfi. Nokkur tilboð bárust í verkið og var gengið til samninga við lægstbjóðanda, Árbót hf. Með þessu móti kemst þessi vinna í fastari skorður en verið hefur áður.

Á árinu var viðhöfð verðkönnun vegna uppgrافتar úr rein 8. Sex (6) aðilar gáfu verð í verkið og var Tönnin ehf. lægst. Um var að ræða gröft á um 47.000 rúmmetrum.

Í kjölfar þess að grafið var upp úr stæði reinar 8, var viðhaft útboð vegna sprenginga og fleygunar úr botni reinar 8. Lægstbjóðandi var Ásberg ehf. Um var að ræða um 30.000 m³ losun á klöpp, flutningur og haugsetning og síðan mölun á um 40.000 m³. Áætluð verklok eru 1. maí 2005.

Moltuframleiðsla

Eins og undanfarin ár hefur SORPA framleitt moltu úr grasi og trjágreinum í Álfsnesi. Framleiðslan gekk ágætlega en birgðir hafa hlaðist upp. Farið var í frekari markaðssetningu á moltu með sérstöku samstarfssamkomu-lagi við verslunina Blómavali. Gekk það samstarf ágætlega og er útlit fyrir að það samstarf haldi áfram.

Samstarf hófst með Gámaþjónustunni hf. árið 2001 um moltuframleiðslu og var því samstarfi haldið áfram á árinu 2004. Tekur SORPA við grænmetisúrgangi til moltuframleiðslu fyrir Gámaþjónustuna hf. sem síðan tekur „hrámoltu“ til baka og fullvinna sjálfir.



Frá undirritun samstarfssamnings SORPU og Blómavals í maí 2004. F.v. Trausti Gunnarsson, Blómavali, Björn H. Halldórsson og Ögmundur Einarsson, SORPU og Kristinn Einarsson, Blómavali.

Tekið var við eftirfarandi efni til moltuframleiðslu árið 2004:

Gras	~1.176 tonn
Trjákurl	~1.012 tonn
Grænmeti	~ 699 tonn
Ósigtuð framleiðsla sumarsins:	~1.440 tonn

Á síðasta ári var ósigtuð framleiðsla sumarsins 1.700 tonn. Þrátt fyrir sölu á moltu hjá Blómavali geta íbúar enn komið í Álfsnes og fengið moltu afgreidda á kerrur. Í heildina gekk moltusalan ágætlega á síðasta ári þó nokkrar birgðir séu enn til staðar af framleiðslu ársins 2003. Notkun sveitarfélaganna á höfuðborgarsvæðinu á þessu gæðaeefni var lítil en fer hægt vaxandi.

Gasvinnsla

Nokkrar truflanir urðu á gasvinnslu úr urðunarstaðnum á árinu vegna stækkunar virkjunarsvæðisins. Sumarið 2004 var bætt við 40 gasholum, nær allar í rein 5 og fáeinar í rein 6. Einnig varð reglubundið viðhald á rafstöð Orkuveitunnar til þess að ekki náðust full afköst á árinu. Samtals voru framleiddar 2,25 GWh miðað við 3,079 GWh árið 2003. Alls eru nú 45 ökutæki sem nota hreint metan á höfuðborgarsvæðinu. Rekstur hreinsistöðvar gekk mjög vel á árinu og er ljóst að starfsmenn hafa náð miklum árangri með þann rekstur.

Mælingar og rannsóknarniðurstöður sigvatns

Eins og venja er, fylgja með í viðaukum niðurstöður allra efnamælinga sem gerðar voru á árinu 2004, bæði á sigvatninu sjálfu sem og í viðtakanum. Samkvæmt ofangreindum mælingum þarf ekki að hafa áhyggjur af mengun vegna sigvatns frá urðunarstaðnum í Álfsnesi.

Niðurstöður samtímamælinga á rennsli, hitastigi og leiðni sigvatns ásamt úrkomu, hitastigi, vindstyrk, vindátt og uppgufun verða gefnar út í sér riti eins og venja er til.

Ábendingar / kvartanir

Á árinu barst kvörtun vegna fjúkandi rusls sem settist í girðingar og skurði umhverfis Álfsnes. Gerðist þetta við aðstæður þar sem hvessti og lyngdi á víxl og var ekki hægt að koma við venjulegum starfsmáta þar sem allir starfsmenn fara út og tína rusl. Var farið í sérstakt hreinsunarátak ásamt Hjúkrunarheimilinu Víðinesi. Í kjölfarið var síðan farið í að smíða sérstakar færanlegar fokgirðingar sem settar eru í botn reinanna og í enda til að reyna að fanga það rusl sem fýkur með botni reina. Er von að þessar nýju fokvarnir verði til þess að svæðið verði snyrtilegra þó líklega verði seint hægt að hefta allt fok.

Á árinu fóru einnig að berast kvartanir vegna lyktarmengunar, sérstaklega úr Leirvognum. Við nánari skoðun kom í ljós að helst var kvartað þegar moltumúgum var snúið. Verklagi var þá breytt þannig að múgum var ekki snúið ef vindátt var hæg og vestanstæð en við slíkar aðstæður er helst hætt á að kvartanir vegna lyktar berist. Settur var upp vindpoki fyrir starfsmenn til að glöggva sig á og vinnulýsingum í gæðahandbók breytt þannig að tillit væri frekar tekið til vindáttar. Einnig var sú nýbreytni tekin upp að tveir starfsmenn hafa það fasta hlutverk að fara einu sinni á dag á fyrirfram ákveðna staði og kanna hvort verður vart lyktarmengunar og er þá líka kannað hvort verið geti að uppspretta slíks sé af öðrum toga. Einnig hefur verið haft samráð við nábúa sem skrá hjá sér og láta vita þegar vart verður við lykt. Í kjölfarið hefur vinnureglum einnig verið breytt þannig að losun á mjög lyktarsterkum úrgangi er háð veðri og veðurspá.

Þróunarverkefni

Rétt er að hafa í huga að þróunarverkefni hafa verið látin bíða vegna óvissu í gerð nýrra reglugerða, landsáætlunar umhverfisstofnunar og svæðisáætlana sveitarfélaganna. Gera má ráð fyrir meiri virkni þessa þáttar í starfsemi SORPU á næstu árum.

Lyktarmengun frá vinnslu á lífrænum úrgangi

Áfram var haldið samvinnu við norrænan hóp um ofangreint málefni, en verkefnið er styrkt af Norræna iðnþróunarsjóðnum. Deildarstjóri skipulagði einn fund hér heima fyrir hópinn þ.e. síðasta fundinn sem haldinn var nú í haust (2004). Verkefninu er nú lokið en reynt hefur verið að fá fjármagn til frekari vinnu en það hefur gengið illa. Lyktarmengun vegna vinnslu á lífrænum úrgangi og ekki síður vegna urðunar er vaxandi vandamál og má segja að það sem sameinar alla vinnslu með lífrænan úrgang eru stöðugar kvartanir vegna lyktarmengunar.

Sláturúrgangur

Kjötmjöl ehf. sem SORPA bs. átti hlut í var úrskurðað gjaldþrota á árinu en KB banki leigði þrotabúið og hefur rekið undir nafninu Förgun ehf. Úrgangur sem þangað fer er hitameðhöndlaður áður en hann er urðaður á urðunarstað Sorpstöðvar Suðurlands í Kirkjuferjuháleigu. Settar voru nýjar reglur um móttöku á sláturúrgangi í Álfsnesi á árinu en nú er eingöngu tekið við slíkum úrgangi í stórsekkjum sem eru a.m.k. 500 kg og geta staðið einir og óstuddir. Þetta þýðir í raun að úrgangshafar hafa þurft að koma sér upp búnaði til afvötnunar. Er það mikil framför hvað varðar urðunarstaðinn að þessi úrgangur skuli koma þannig til urðunar.

SORPA hefur leitað ýmissa leiða til lausnar förgunar á þessum úrgangi, en að óbreyttum reglum er sekkjun og urðun ásættanleg lausn.

Svæðisáætlun um meðhöndlun úrgangs

Samkvæmt lögum nr. 55/2003 um meðhöndlun úrgangs og reglugerð 737/2003 um meðhöndlun úrgangs skal Umhverfisstofnun gefa út Landsáætlun um meðhöndlun úrgangs og leit sú áætlun dagsins ljós seint í apríl 2004. Samkvæmt sömu lögum og reglugerð skulu sveitarfélögin í landinu semja svæðisáætlun um meðhöndlun úrgangs og skal sú áætlun taka mið af lögnum en einnig af landsáætlun UST. Svæðisáætlun skal gefa út fyrir 1. apríl 2005. Með endurskoðuðum stofnsamningi SORPU bs. var fyrirtækinu falið þetta verkefni. Strax á vordögum 2004 var hafist handa við undirbúning þessa verkefnis og var Páll Guðjónsson fenginn til verkefnisstjórnunar. Kallað var til fundar með tæknimönnum sveitarfélaganna á höfuðborgarsvæðinu og myndaður verkefnahópur sem hittist nokkuð reglulega. Síðla árs var síðan það svæði sem áætlunin nær til stækkað með samkomulagi við Sorpeyðingu Suðurnesja sf., Sorpeyðingu Suðurlands bs. og Sorpurðun Vesturlands hf. Svæðið sem hér um ræðir nær frá Gilsfjarðarbotni í vestri og að Markarfljóti í suðri og nær til rúmlega 80% þjóðarinnar. Gert er ráð fyrir að þessi áætlun verði tilbúin á haustdögum 2005 en hún skal síðan endurskoðast á 3ja ára fresti.

Fundir / ráðstefnur og erlend samskipti

Nordiska Avfallsföreningen

Deildarstjóri ásamt stjórn FENÚR bar hitann og þungann af undirbúningi fyrir ársfund NAF („Nordisk Renhållnings Förening“) sem haldinn var hér á landi í júní 2004. Fundurinn var haldinn í Keflavík þann 4. júní og voru þar mættir fulltrúar allra Norðurlandanna auk forseta ISWA („International Solid Waste Association“) og tókst fundurinn með ágætum. Fundarmenn nutu síðan gestrisni Suðurnesjamanna og heimsóttu Kölku auk hefðbundinna ferðamannastaða á svæðinu. Einnig var skipulögð ferð fyrir fundarmenn í Þórsmörk daginn eftir fundinn. Tilgangur þessara samtaka er að miðla upplýsingum um málaflokkinn, lagasetningu, viðhorf o.s.frv. á milli Norðurlandanna, en einnig að samhæfa afstöðu Norðurlandanna þar sem það er hægt, á vettvangi alþjóðasamtakanna ISWA.

Kynning á metani sem ökutækjaeldsneyti

Deildarstjóra var boðið að halda erindi á norrænni ráðstefnu vegagerða, ViaNordica2004 sem haldin var í Kaupmannahöfn í byrjun júní. Deildarstjóri hélt fyrirlestur í fyrirlestrarröð er fjallaði um óhefðbundna orkugjafa.

Vinnuhópur ISWA um urðun

Vinnuhópur ISWA um urðun hélt fund hér á landi í febrúar 2004. Þessi hópur er fámennur miðað við aðra vinnuhópa innan ISWA en kannski sá sem hagsmunir héraðs eiga helst heima með. Fulltrúar frá USA, Bretlandi, Portúgal og Danmörku sóttu þennan fund auk deildarstjóra og Guðmundar Tryggva Ólafssonar umhverfisstjóra Sorpurðunar Suðurlands. Deildarstjóri fór síðan á annan fund hópsins sem haldinn var í Óðinsvé í Danmörku í júní 2004. Fundaði hópurinn einnig með urðunarhópi DAKOFA.

Ráðstefnan „European Municipal Waste Partnership Congress“

Deildarstjóri fór á ráðstefnu sem haldin var í Brussel í júní/júlí 2004 og fjallaði um lagaleg og fjárhagsleg kerfi til að mæta úrgangs- og auðlindatilskipunum og stefnuskrám í Evrópu, með samstarfi yfirvalda og einkaframtafs („Delivering The Legal and Financial Models to Meet The Waste and Resource Management Directives and Agendas in Europe Through Best Practice in Public Private Partnership“). Ráðstefnan var á vegum „publicprivatefinance“ (www.publicprivatefinance.com) en styrkt af Evrópusambandinu. Ráðstefnan var mjög áhugaverð og lærdómsrík en mjög sniðin að þörfum Bretlands.

7 GRÆNT
BÓKHALD



Áritun endurskoðenda

Til stjórnar Sorpu bs.

Við höfum endurskoðað skýrslu um grænt bókhald Sorpu bs. fyrir árið 2004 en hún hefur að geyma yfirlýsingu stjórnar, yfirlit um orku og hráefnanotkun ásamt öðrum upplýsingum um hvernig umhverfismálum starfseminnar er háttað. Skýrslan er lögð fram af stjórnendum félagsins og á ábyrgð þeirra í samræmi við lög og reglur. Ábyrgð okkar felst í því álitum sem við látum í ljós á skýrslunni á grundvelli endurskoðunarinnar.

Endurskoðað var í samræmi við ákvæði reglugerðar nr. 851/2002 um grænt bókhald. Samkvæmt henni ber okkur að skipuleggja og haga endurskoðuninni þannig að nægjanleg víska fái um að tölur sem gefnar eru upp í skýrslunni séu réttar og í samræmi við fjárhagsbókhald félagsins. Endurskoðunin felur í sér athuganir á gögnum í fjárhagsbókhaldi til að sannreyna að fjárhæðir og upplýsingar sem koma fram í ársreikningnum séu í samræmi við skýrslu um grænt bókhald. Við teljum að endurskoðunin sé nægjanlega traustur grunnur til að byggja álit okkar á.

Það er álit okkar að skýrsla um grænt bókhald sé í samræmi við fjárhagsbókhald félagsins á árinu 2004 og aðrar upplýsingar sem í henni koma fram séu rétt fram settar.

Reykjavík, 23. maí 2005

Grant Thornton endurskoðun ehf.



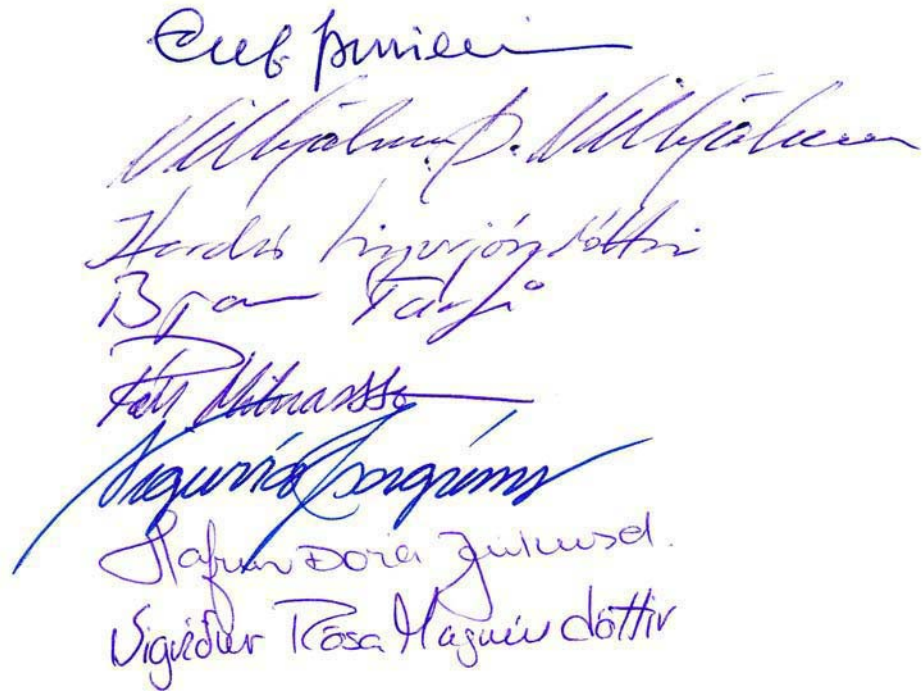
Ólafur G. Sigurðsson
löggiltur endurskoðandi

Stjórn SORPU bs. og framkvæmdastjóri staðfesta hér með skýrslu um grænt bókhald byggðasamlagsins fyrir árið 2004 með undirritun sinni.

Reykjavík 23. maí 2005

Í stjórn

SORPU bs.


Ólafur Þorvaldursson
Ólafur Þorvaldursson
Haraldur Þorvaldursson
Björn Þorvaldursson
Ólafur Þorvaldursson
Ólafur Þorvaldursson
Ólafur Þorvaldursson
Ólafur Þorvaldursson
Ólafur Þorvaldursson
Ólafur Þorvaldursson

Framkvæmdastjóri

SORPU bs.





Starfsemi SORPU er staðsett um allt höfuðborgarsvæðið, móttökustöð fyrirtækisins er staðsett í Gufunesi og tekur við stórum hluta þess úrgangs sem fellur til á svæðinu. Urðunarstaður fyrirtækisins er staðsettur í Álfsnesi á Kjalarnesi, sem er í um 20 kílómetra fjarlægð frá móttökustöðinni í Gufunesi, rétt norðan við Mosfellsbæ. Endurvinnslustöðvar SORPU þjóna íbúum og fyrirtækjum með smærri farma á höfuðborgarsvæðinu og eru staðsettar á átta stöðum vítt og breitt um höfuðborgarsvæðið.

Móttökustöð SORPU og urðunarstaður Álfsnesi

Starfsleyfisveitandi: Umhverfisstofnun.

Eftirlitsaðili: Heilbrigðisnefnd Reykjavíkur.

Endurvinnslustöðvar SORPU

Starfsleyfisveitandi: Heilbrigðisnefnd viðkomandi sveitarfélags.

Eftirlitsaðili: Heilbrigðisnefnd viðkomandi sveitarfélags.

Fyrirtækjaflokkur

Fyrirtækið starfar á sviði úrgangsmeðhöndlunar og fellur undir flokk 5 samkvæmt fylgiskjali reglugerðar, 5.3 Stöðvar fyrir förgun úrgangs annars en spilliefna sem geta afkastað meira en 50 tonnum á dag og 5.4. Urðunarstaðir sem taka við meira en 10 tonnum á dag eða geta afkastað meira í heild en 25.000 tonnum af óvirkum úrgangi.

Stjórn SORPU skipa, sjá inngang ársskýrslu.

Bókhaldstímabil

Tímabilið nær yfir allt árið 2004, frá 1. janúar til 31. desember 2004.

Starfsleyfi SORPU

Gildistími starfsleyfa SORPU fyrir urðunarstaðinn Álfsnesi og móttökustöðina Gufunesi er til 31. desember 2012. Starfsleyfin skal endurskoða árið 2005.

Yfirlýsing stjórnar SORPU

Umhverfisskýrsla SORPU 2004 er þriðja skýrsla fyrirtækisins en allt frá 2002 hefur það verið metnaður fyrirtækisins að halda grænt bókhald. SORPU ber að birta skýrslu um grænt bókhald samkvæmt reglugerð 851/2002 um grænt bókhald.

Í umhverfisskýrslu SORPU er reynt eftir fremsta megni að sýna fram á stöðu fyrirtækisins í umhverfismálum með efnisbókhaldi. Eigendur fyrirtækisins sem og öðrum fyrirtækjum og almenningi gefst þannig kostur á að fylgjast með hvernig SORPA stendur sig í að uppfylla skilyrði í starfsleyfi og umhverfismálum almennt en þessar upplýsingar eru aðgengilegar á heimasíðu fyrirtækisins, www.sorpa.is.

Góð fyrirmynd er okkar metnaður

SORPA hefur allt frá 1991 verið leiðandi fyrirtæki á sviði úrgangsméðhöndlunar og lagt sig fram við að vera fyrirmynd á sínu sviði. Hagræðing og hagkvæmni hefur verið höfð að leiðarljósi í rekstri fyrirtækisins og jafnframt hefur verið leitað leiða við finna úrræði við méðhöndlun úrgangs sem koma myndu á móts við þau markmið sem sett hafa verið á sviði úrgangsméðhöndlunar. Ýmis þróunarverkefni hafa verið unnin hjá fyrirtækinu og eitt af því stærsta er uppsetning hreinsistöðvar fyrir hauggas en í dag keyra 45 bílar á hreinsuðu hauggasi (metan) og von er á stærri notendum í náinni framtíð, strætisvögnum frá Strætó bs. og sorphirðubíl frá Reykjavíkurborg. Annað verkefni sem vert er að nefna er fræðslustarf SORPU en unnið hefur verið skipulega að því að fræða ungu kynslóðina um flokkun úrgangs og endurnýtingu sem og þau umhverfislegu sjónarmið sem SORPA starfar eftir. Við hjá SORPU erum stolt af því sem við gerum og í umhverfisskýrslu fyrirtækisins má nú sjá einn kafla til viðbótar, mælingar á magni úrgangs sem fellur til á starfsstöðvum fyrirtækisins. Ekki hafði verið markvisst haldið utan um magn úrgangs fyrr en á starfsárinu 2004 að undanskilinni skrifstofu fyrirtækisins og lögðu starfsmenn okkar metnað sinn í gera það vel undir ötulli stjórn kynningar- og fræðslufulltrúa. Við hjá SORPU vinnum sem áður í átt að betra umhverfi eins og sjá má í öðrum köflum í ársskýrslu SORPU 2004.



Á skrifstofu SORPU hefur verið flokkaður lífrænn úrgangur í rúm 3 ár og hefur það gengið með ágætum. Afurðin hefur enn ekki verið nýtt en stefnt er að því að nýta hana sumarið 2005.

Orku og hráefnanotkun

Efnisbókhald SORPU er listað hér að neðan en þar má meðal annars finna tölur yfir notkun vatns, eldsneytis, jarðefna, bindivírs og magn úrgangs frá fyrirtækinu. Í töflum 7.1-7.4 má sjá heildarnotkun fyrir árið 2004. Heildarnotkun 2003 er einnig birt til samanburðar.

Tafla 7.1 Orku- og vatnsnotkun hjá SORPU, án ökutækjaeldsneytis

Mæliein.		2004	Umhverfisáhrif/ innvegin tonn úrg.	2003	Umhverfisáhrif/ innvegin tonn úrg.
Rafmagn	kWh	1.177.457	6,95 kWh/t	1.108.280*	7,48 kWh/t*
Heitt vatn	m ³	35.610	0,21 m ³ /t	27.851	0,19 m ³ /t
Kalt vatn	m ³	26.496	0,16 m ³ /t	45.546	0,31 m ³ /t*

*Leiðrétt frá skýrslu 2003 samkvæmt álestrartölum frá Orkuveitunni

Rafmagnsnotkun per innvegið tonn hefur samkvæmt ofangreindu minnkað á milli ára þó aukning hafi verið í heildarnotkun. Skýra má þá aukningu að miklu leyti með aukinni tætingu timburs á árinu 2004. Afköst við timburvinnslu fór úr 4 tonnum á tímann í 15 tonn með tilkomu forbrjóts fyrir timbur í stöðinni. Orkunotkun á tonn hefur hins vegar minnkað sem skýrist af hagkvæmari tækjum. Ekki er merkjanlegur munur á notkun á heitu vatni á hvert tonn en verulega hefur dregið úr notkun á köldu vatni.

Aðhaldsaðgerðum í móttökustöð viðhaldið

Aðhaldsaðgerðum í vatns- og rafmagnsnotkun í stöðinni hefur verið viðhaldið en notkun á heitu og köldu vatni er nú meira háð veðri en áður. Þær aðgerðir sem voru gerðar fyrir tveimur árum fólust í því að minnka allt vatn sem ekki var verið að nota við framleiðsluna, með tímarofum og fleiru er takmarkaði óþarfa vatnsrennsli í stöðinni. Heildarnotkun á heitu vatni í móttökustöð Gufunesi hefur aukist um 2597 tonn á milli áranna 2004 og 2003 og má rekja þá aukningu til veðurfars. Snjóbræðslukerfi stöðvarinnar var notað meira á árinu 2004. Að sama mati hefur orðið minnkun um 921 tonn í kaldavatnsnotkun.

Heildarvatnsnotkun í móttökustöð fyrir árið 2004 samkvæmt álestri viðhaldssviðs var:

Kalt vatn er 22.079 (23.000) tonn eða 83% af heildarnotkun hjá SORPU

Heitt vatn er 17.838 (15.241) tonn eða 50% af heildarnotkun hjá SORPU

Tafla 7.2 Eldsneytisnotkun á ökutæki SORPU

Mæliein.		2004	Umhverfisáhrif/ innvegin tonn úrg.	2003	Umhverfisáhrif/ innvegin tonn úrg.
Bensín	l	11.146	0,07 l/t	13.671	0,09 l/t
Gasolía	l	19.804	0,12 l/t	20.352	0,14 l/t
Metan	m ³	20.601	0,12 m ³ /t	16.148	0,11 m ³ /t

Fjöldi metanbíla hjá SORPU er fjórtán, 8 Volkswagen (mismunandi gerðir) og 6 Citroen Berlingo. Notkun metan jókst til muna á árinu 2004 og má rekja það að hluta til betri virkni metanbúnaðarins í Citroen bílunum en smá byrjunarörðugleikar voru með tölvukerfi búnaðarins á árinu 2003.

Samantekt á heildar orkunotkun innan SORPU má finna í töflu 7.3, eftirfarandi forsendur eru þar lagðar til grundvallar:

Orkuinnihald bensíns:	44,3 MJ/kg bensín – 750 kg/m ³
Orkuinnihald olíu:	43,0 MJ/kg olía – 800 kg/m ³
Orkuinnihald metans:	50,0 MJ/kg metan – 0,7 kg/m ³
Efra hitastig á heitu vatni:	70 °C
Neðra hitastig á heitu vatni:	40 °C
Orkuinnihald á heitu vatni:	4,2 kJ/kg °C

Tafla 7.3 Samantekt á heildar orkunotkun innan SORPU

	Mæliein.	2004	Orku- innihald kWh	Áhrif / innvegin tonn	2003	Orku- innihald kWh	Áhrif/ innvegin tonn
Bensín	tonn	8,4	102.868	0,61 kWh /t	10,3	126.182	0,85 kWh / t
Olía	tonn	15,8	189.239	1,12 kWh /t	16,3	194.490	1,31 kWh / t
Metan	m ³	14,4	200.288	1,18 kWh /t	11,3	157.007	1,06 kWh / t
Rafmagn	kWh	1.177.547	1.177.457	6,95 kWh /t	1.108.280	1.108.280	7,48 kWh / t
Heitt vatn	tonn	35.610	1.246.350	7,36 kWh /t	27.851	974.785	6,58 kWh / t
SAMTALS			2.916.291	17,21 kWh /t		2.560.744	17,28 kWh / t

Ýmis viðmið má nota til að bera saman við og er í þessum kafla notast við heildarmagn úrgangs sem fer um fyrirtækið eða 169.408 tonn. Hins vegar má nota ýmsa aðra mælikvarða. Ársverk innan fyrirtækis er einnig notað en eftir þeim mælikvarða er notkunin 34.039 kWh/ársverk miðað við 39.260 kWh/ársverk á síðasta ári, einnig má nota íbúafjölda svæðisins, en það viðmið gerir 15,86 kWh /íbúa miðað við 17,82 kWh /íbúa á síðasta ári.

Tafla 7.4 Hráefnanotkun hjá SORPU

	Mæliein.	2004	Umhverfisáhrif/ innvegin tonn	2003	Umhverfisáhrif/ innvegin tonn úrg.
Jarðefni	m ³	140.896	0,83 m ³ /t	155.671	1,05 m ³ / t
Bindivír ²	kg	170.000	1,00 kg /t	204.270	1,38 kg / t
Jarðvegsdúkur	m ²	11.700	0,07 m ² /t	30.600	0,21 m ² /t

Minni notkun á bindivír 2003 er vegna minna slits á vír, betri nýtni vélanna á vörnum sem og minna af mótteknum úrgangi til böggunar í stöðinni. Notkun á jarðvegsdúk og jarðefnum er mjög háð framkvæmdum við gerð reina í Álfsnesi á hverju ári og getur notkunin því sveiflast nokkuð milli ára.

Tafla 7.5 Samantekt á magni úrgangs frá fyrirtækinu

	Mæliein.	2004	Umhverfisáhrif/ ársverk
Blandaður úrgangur	kg	2.761	32,48 kg/ársverk
Lífrænn úrgangur	kg	307	3,61 kg/ársverk
Skrifstofupappír	kg	362	4,25 kg/ársverk
Blandaður pappír	kg	743	8,74 kg/ársverk
Drykkjarfurnur	kg	80	1,69 kg/ársverk
Bylgjupappi	kg	94	1,10 kg/ársverk
Skilgjaldskyldar umb.	kg	53	6,18 kg/ársverk
Málmur	kg	14	0,16 kg/ársverk
Samtals	kg	4414	51,92 kg/ársverk

Eins og fram kom í innganginum hér að ofan þá var árið 2004 fyrsta árið þar sem markvisst var farið að vigta úrgang sem fellur til í starfsemi fyrirtækisins en fram að þeim tíma hafði aðeins verið vigtaður úrgangur frá skrifstofunni. Mælingar hófust á bilinu mars-apríl eftir starfsstöðvum og má sjá niðurstöður mælinga í töflu 7.5. Eins og sjá má í töflunni var heildarmagn ársins 4.414 kg eða um 52 kg á ársverk. Þar af fóru um 37% í endurvinnslu en 63% í urðun. Við höfum sett okkur það markmið að skoða það sem er að falla til á starfsstöðvunum og reyna eftir fremsta megni að minnka magn blandaðs úrgangs og auka endurvinnslu á árinu 2005.

² Villa var í ársskýrslu ársins 2003.

Gróðurhúsalofttegundir

Í grænu bókhaldi er fjallað um gróðurhúsalofttegundir en til þeirra teljast m.a. koltvísýrlingur (CO₂) og metan (CH₄).

Uppruni gróðurhúsalofttegunda frá SORPU er urðunarstaðurinn í Álfsnesi og bílafloti fyrirtækisins. Eldsneytisnotkun í fyrirtækinu má sjá af töflu 7.2. Eftirfarandi forsendur eru notaðar til að ákvarða útstreymi gróðurhúsalofttegunda frá starfsemi fyrirtækisins:

Rúmpyngd olíu: 800 kg/m³

Rúmpyngd bensíns: 750 kg/m³

Framleiðsla CO₂: 3,17 kgCO₂/kg-eldsneyti - 2,73 kgCO₂/kg-CH₄

Losun gróðurhúsalofttegunda frá urðunarstaðnum hefur hvað mest áhrif, en á móti kemur söfnun hauggass sem nýtt er sem orkugjafi fyrir bíla og til rafmagnsframleiðslu.

Tafla 7.6 Gróðurhúsalofttegundir frá eldsneytisnotkun á ökutæki SORPU

	Mæliein.	2004	Umhverfisáhrif/ innvegin tonn úrg.	2003	Umhverfisáhrif/ innvegin tonn úrg.
Bensín	tonn	8,4	0,16 kg-CO ₂ /t	10,3	0,22 kg-CO ₂ /t
Gasolía	tonn	15,8	0,30 kg-CO ₂ /t	16,3	0,34 kg-CO ₂ /t
Metan	tonn	(14,4)*	(0,23 kg CO ₂ /t)*	(11,3)*	(0,21 kg-CO ₂ /t)*
SAMTALS	tonn		0,46 kg-CO₂/t		0,56 kg-CO₂/t

* Sá koltvísýrlingur sem verður til við bruna á metani er ekki reiknaður með því hér er ekki um koltvísýrling frá jarðefnaeldsneyti að ræða og eykur því ekki á magn gróðurhúsalofttegunda í andrúmsloftinu.



Perlumóðuský, mynd tekin í Gufunesi snemma árs 2005.

Vinnsla á hauggasi

Á urðunarstaðnum í Álfsnesi myndast hauggas sem er blanda af metangasi og koltvísýrlingi. Metangas er öflug gróðurhúsalofttegund en það hefur 21 sinni meiri áhrif en koltvísýrlingur. Allt frá 1996 hefur SORPA brennt hauggasi frá urðunarstaðnum og þannig minnkað gróðurhúsaáhrif staðarins umtalsvert. Árið 2000 var tekin í notkun hreinsistöð sem hreinsar gasið til notkunar á ökutæki. Dótturfyrirtæki SORPU Metan hf. rak hreinsistöðina allt fram á mitt ár 2003 og sá um sölu á metani. Á miðju ári 2003 yfirtók SORPA hreinsistöðina og sér um rekstur á henni en eftir sem áður sér Metan hf. um sölu og markaðssetningu á metani. Magn metans til ýmissa nota árið 2003 og 2004 má sjá í eftirfarandi töflu:

Tafla 7.7 Magn unnið af Metan hf. og sparaður útblástur

	Magn í Nm ³ 2004	Magn í tonnum 2004	Gróðurhúsa-áhrif án notkunar tonn-CO ₂ 2004	Magn í Nm ³ 2003	Magn í tonnum 2003	Gróðurhúsa-áhrif án notkunar tonn-CO ₂ 2003
Ökutæki	35.199	24,6	517	33.762	24,2	508
Raforka	760.000	532	11.172	960.000	688	14.448
Sparað jarðefnaeldsneyti		25,7	69		25,3	68,0
Samtals sparnaður í CO₂			11.758			15.024

Notkun í iðnaði var nánast engin á síðasta ári. Þó tók eitt málningarverkstæði upp þá nýbreytni að nota metan í stað olíu í þurrklefa. Fyrirkomulagið er þannig að rekstraraðili málningarverkstæðisins nær sjálfur í metan á afgreiðslustöð ESSO í Ártúnsholti og telst sú notkun því með notkun á ökutæki.

Ekki er ljóst hve mikið af metani kemur upp úr sorphaugnum en gróflega má gera ráð fyrir að magnið hafi verið um 2.000.000 Nm³ af metan eða um 1.400 tonn. Með gasveitunni tókst að draga úr gróðurhúsaáhrifum urðunarstaðarins árið 2004 um sem samsvarar 19.400 tonn-CO₂. Rafstöð Orkuveitu Reykjavíkur var ekki í notkun í u.þ.b. tvo mánuði vegna reglulegs viðhalds en einnig vegna stækkunar á „virkjunarsvæði“ SORPU. Vegna þessa er heildar sparnaður í töflu 7.7 minni fyrir árið 2004 en árið 2003.

Niðurstöður mælinga samkvæmt kröfum í starfsleyfi

Samkvæmt starfsleyfi SORPU fyrir móttökustöðina í Gufunesi ber fyrirtækinu skylda til að láta framkvæma ákveðnar efnamælingar á tilteknum tíma. Niðurstöður þeirra mælinga má sjá í viðauka skýrslunnar. Það sama gildir um urðunarstaðinn í Álfsnesi og má sömuleiðis sjá niðurstöður mælinga fyrir urðunarstaðinn í viðauka. Allt frá upphafi starfseminnar hafa mælingar verið undir viðmiðunarmörkum og ekki verið hægt að greina neikvæð áhrif frá starfseminni útfrá niðurstöðum mælinganna.

8 ÁRSREIKNINGUR



Grant Thornton 

Ársreikningur

Sorpa b.s.

2004

SORPA

Efnisyfirlit

	Bls.
Áritun endurskoðenda.....	3
Áritun stjórnar og framkvæmdastjóra.....	4
Rekstrarreikningur ársins 2004.....	5
Efnahagsreikningur 31. desember 2004.....	6 - 7
Sjóðstreymi ársins 2004.....	8
Skýringar	9 - 12

Stjórn Sorpu b.s.

Alfreð Þorsteinsson, formaðurÆ
Guðmundur Gunnarsson, varaformaður
Vilhjálmur Þ. VilhjálmssonÆ
Hafrún Dóra JúlíusdóttirÆ
Sigurrós Þorgrímsdóttir
Páll Hilmarsson
Bjarni Torfi Álfþórsson
Herdís Sigurjónsdóttir

Framkvæmdastjóri

Ögmundur Einarsson

Kjörinn endurskoðandi:

Grant Thornton endurskoðun ehf.
Ólafur G. Sigurðsson
löggiltur endurskoðandi

Áritun endurskoðenda

Til stjórnar Sorpu b.s.

Við höfum endurskoðað ársreikning Sorpu b.s. fyrir árið 2004 en hann hefur að geyma rekstrarreikning, efnahagsreikning, sjóðstreymi og skýringar. Ársreikningurinn er lagður fram af stjórnendum byggðasamlagsins og á ábyrgð þeirra í samræmi við lög og reglur. Ábyrgð okkar felst í því álitum sem við látum í ljós á ársreikningnum á grundvelli endurskoðunarinnar.

Endurskoðað var í samræmi við góða endurskoðunarvenju. Samkvæmt því ber okkur að skipuleggja og haga endurskoðuninni þannig að nægjanleg víska fái um að ársreikningurinn sé án verulegra annmarka. Endurskoðunin felur í sér athuganir á gögnum með úrtakskönnunum til að sannreyna fjárhæðir og upplýsingar sem koma fram í ársreikningnum. Endurskoðunin felur einnig í sér athugun á þeim reikningsskilaaðferðum og matsreglum sem notaðar eru við gerð ársreikningsins og mat á framsetningu hans í heild. Við teljum að endurskoðunin sé nægjanlega traustur grunnur til að byggja álit okkar á.

Það er álit okkar að ársreikningurinn gefi glögga mynd af afkomu byggðasamlagsins á árinu 2004, efnahag þess 31. desember 2004 og breytingu á handbæru fé á árinu 2004, í samræmi við lög, stofnsamning byggðasamlagsins og góða reikningsskilavenju.

Reykjavík, 11. mars 2005

Grant Thornton endurskoðun ehf.


Gerður Guðjónsdóttir
löggiltur endurskoðandi


Ólafur G. Sigurðsson
löggiltur endurskoðandi

Áritun stjórnar og framkvæmdastjóra

Stjórn Sorpu b.s. og framkvæmdastjóri staðfesta hér með ársreikning byggðasamlagsins fyrir árið 2004 með undirritun sinni.

Reykjavík, 11. mars 2005

Í stjórn Sorpu b.s.:


Ólafur Þórníksson
Sigrún Dóra Jónsdóttir
Hendrik Björnsdóttir
Magnús Þorgeirsson
Kjartan Magnússon
Bjarni Þorfi
Jón Þórníksson

Framkvæmdastjóri



Rekstrarreikningur ársins 2004

	2004	2003
Rekstrartekjur		
Móttökugjöld vegna urðunar.....	687.984.622	639.442.550
Endurvinnsluafurðir.....	85.483.250	58.629.897
Viðhaldsdeild.....	31.044.407	34.885.131
Aðrar tekjur	53.231.683	37.394.776
Nytjamarkaður.....	60.653.461	45.394.171
Endurvinnslustöðvar.....	423.540.492	405.843.414
	<u>1.341.937.914</u>	<u>1.221.589.939</u>
Rekstrargjöld		
Yfirstjórn og sameiginlegur rekstrarkostnaður.....	71.919.875	77.188.934
Þróunar-, tækni-, fræðsludeild og útleiga húsnæðis.....	48.081.998	47.758.107
Móttöku- og urðunarkostnaður.....	550.002.726	476.060.079
Viðhaldsdeild.....	37.806.633	35.438.106
Rekstur útleigðs húsnæðis.....	1.639.735	1.952.591
Nytjamarkaður.....	60.653.461	45.394.171
Rekstur endurvinnslustöðva.....	423.540.492	405.843.412
	<u>1.193.644.921</u>	<u>1.089.635.401</u>
Hagnaður án afskrifta.....	148.292.994	131.954.538
Afskriftir..... 10	(69.706.696)	(56.379.597)
Hagnaður fyrir fjármunatekjur og (fjármagnsgjöld).....	78.586.298	75.574.941
Fjármunatekjur og (fjármagnsgjöld)		
Vaxtatekjur, verðbætur og gengismunur.....	17.072.467	10.981.739
Vaxtagjöld, verðbætur og gengismunur.....	(46.508.987)	(58.394.344)
Áhrif hlutdeildarféлага.....	4.733.233	0
	<u>(24.703.287)</u>	<u>(47.412.605)</u>
Hagnaður ársins.....	<u>53.883.011</u>	<u>28.162.336</u>

Efnahagsreikningur

Eignir

	Skýr.	2004	2003
Fastafjármunir	5, 10		
Varanlegir rekstrarfjármunir			
Gufunes, móttökustöð.....		693.040.464	688.523.754
Gufunes, vélar og tæki.....		112.239.980	137.976.656
Álfsnes, urðunarstaður.....		182.330.705	187.670.998
Endurvinnslustöðvar.....		230.575.371	230.575.371
		<u>1.218.186.520</u>	<u>1.244.746.779</u>
Áhættufjármunir og langtímakröfur	6, 13		
Eignarhlutir í öðrum félögum.....		37.523.052	38.553.101
Bundnar bankainnstæður.....		212.104.344	120.167.328
		<u>249.627.396</u>	<u>158.720.429</u>
Fastafjármunir		<u>1.467.813.916</u>	<u>1.403.467.208</u>
Veltufjármunir			
Birgðir:	7		
Birgðir.....		0	15.000.000
Skammtímakröfur:	8		
Viðskiptakröfur.....		132.262.811	134.938.107
Kröfur á tengd félög.....		13.531.208	1.237.547
Aðrar kröfur.....		122.915	1.780.637
		<u>145.916.934</u>	<u>137.956.291</u>
Handbært fé:			
Bankainnstæður.....	9	82.369.019	83.054.638
		<u>82.369.019</u>	<u>83.054.638</u>
Veltufjármunir		<u>228.285.953</u>	<u>236.010.929</u>
Eignir samtals		<u>1.696.099.869</u>	<u>1.639.478.137</u>

31. desember 2004

Skuldir og eigið fé

	Skýr.	2004	2003
Eigið fé	14		
Stofnfé.....		527.093.296	523.886.271
Óráðstafað eigið fé.....		334.927.342	273.012.366
Eigið fé samtals		<u>862.020.638</u>	<u>796.898.637</u>
Langtímaskuldir	16, 17		
Skuldir við lánastofnanir.....		699.382.609	702.201.527
Eignaleigusamningar.....		25.504.571	40.243.212
		<u>724.887.179</u>	<u>742.444.739</u>
Næsta árs afborganir.....		(149.159.274)	(48.404.132)
Langtímaskuldir		<u>575.727.905</u>	<u>694.040.607</u>
Skammtímaskuldir			
Viðskiptaskuldir.....		106.566.203	97.113.071
Áfallnir vextir.....		2.625.849	3.021.690
Næsta árs afborganir langtímaskulda.....		149.159.274	48.404.132
Skammtímaskuldir		<u>258.351.326</u>	<u>148.538.893</u>
Skuldir samtals		<u>834.079.231</u>	<u>842.579.500</u>
Skuldir og eigið fé samtals		<u>1.696.099.869</u>	<u>1.639.478.137</u>

Sjóðstreymi ársins 2004

	2004	2003
Handbært fé frá rekstri		
Hagnaður af reglulegri starfsemi.....	53.883.011	28.162.336
Rekstrarliðir sem ekki hafa áhrif á fjárstreymi:		
Afskriftir..... 10	69.706.696	56.379.597
Tapað hlutafé.....	0	10.000.000
Söluhagnaður hlutabréfa.....	(17.508.391)	(163.001)
Afföll.....	998.829	998.829
Áhrif hlutdeildarféлага.....	(4.733.233)	0
Verðb. og gengism. af eignum og skuldum.....	25.446.188	11.735.976
Veltufé frá rekstri	127.793.100	107.113.737
Breytingar á rekstrartengdum eignum og skuldum:		
Skammtímaskrófur, (hækkun).....	(7.960.643)	49.079.367
Birgðir, lækkun (hækkun).....	15.000.000	(3.300.000)
Skammtímaskuldir, (lækkun), hækkun.....	9.057.291	12.381.097
Breytingar alls	16.096.647	58.160.464
Handbært fé frá rekstri	143.889.747	165.274.202
Fjárfestingahreyfingar		
Fjárfesting í varanlegum rekstrarfjármunum:		
Innréttingar og tæki í Gufunesi.....	(34.867.271)	(4.640.197)
Vélar og tæki.....	(8.279.166)	(26.240.668)
Breyting fjárfestinga í hlutdeildarfélagum.....	1.242.228	0
Söluverð hlutabréfa.....	30.061.410	(5.000.000)
Söluverð bifreiðar.....	0	1.838.000
Bundnar bankainnstæður (aukning).....	(91.937.016)	(61.453.303)
Fjárfestingahreyfingar	(103.779.815)	(95.496.168)
Fjármögnunarhreyfingar		
Stofnfjárukning.....	3.207.025	2.861.640
Afborganir langtímaskulda.....	(44.002.577)	(44.776.120)
Nýtt langtímalán.....	0	27.107.614
Fjármögnunarhreyfingar	(40.795.552)	(14.806.866)
Hækkun á handbæru fé	(685.620)	54.971.168
Breyting á handbæru fé		
Handbært fé í upphafi ársins..... 9	83.054.638	28.083.469
Handbært fé í lok ársins.....	82.369.019	83.054.638
Hækkun (lækkun) árinu	(685.619)	54.971.169

Skýringar

Reikningsskilaaðferðir

Grundvöllur reikningsskilanna

1. Ársreikningurinn er gerður í samræmi við lög um ársreikninga og reglugerð um framsetningu og innihald ársreikninga. Ársreikningurinn er byggður á kostnaðarverðsreikningsskilum og er gerður eftir sömu reikningsskilaaðferðum og árið áður. Fjárhæðir eru í íslenskum krónum.

2. **Erlendir gjaldmiðlar**

Eignir og skuldir í erlendum gjaldmiðlum eru færðar á gengi viðskiptadags. Eignir og skuldir í erlendum gjaldmiðlum eru umreiknaðar í íslenskar krónur á lok árs 2004. Gengismunur sem myndast er færður í rekstrarreikning.

3. **Innlausn tekna**

Tekjur eru færðar í ársreikninginn þegar kröfuréttur myndast.

4. **Lotun gjalda**

Útgjöld eru færð í ársreikninginn á því tímabili sem til þeirra er stofnað og kröfuréttur seljanda hefur myndast.

Varanlegir rekstrarfjármunir

5. Varanlegir rekstrarfjármunir eru færðir til eignar á kostnaðarverði að frádregnum afskriftum. Afskriftir eru reiknaðar sem fastur hundraðshluti miðað við áætlaðan nýtingartíma rekstrarfjármuna þar til að niðurlagsverði er náð. Áætlaður nýtingartími greinist þannig:

Gufunes - móttökustöð.....	33 ár
Gufunes - vélar og tæki	8 ár
Álfsnes	10 - 25 ár

Hlutdeildarfélag

6. Eignarhlutar í hlutdeildarfélagum eru nú færðir til eignar á verði sem svarar til hlutdeildar samlagsins í eigin fé þeirra. Hlutdeild í afkomu félaganna er færð í rekstrarreikning.

Birgðir

7. Breyting á framsetningu birgða:

Birgðir rekstrarvara og urðunarreinar í Álfsnesi, sem hafa verið óverulegur hluti heildareigna félagsins, eru nú gjaldfærðar ásamt þeim kostnaði vegna þessara liða sem fellur til á hverju rekstrarári.

Viðskiptakröfur

8. Viðskiptakröfur eru færðar á nafnverði að frádreginni niðurfærslu til að mæta þeim kröfum sem kunna að tapast. Niðurfærslan er byggð á mati á tapsáhættu gagnvart einstökum kröfum og kröfunum í heild. Óbein niðurfærsla viðskiptakrafna nam 5 millj. kr. í lok ársins. Afskrifaðar tapaðar viðskiptakröfur námu tæpum 748 þús.kr.

Handbært fé

9. Sjóður og bankainnistæður teljast til handbærs fjár í efnahagsreikningi og við gerð sjóðstreymis.

Varanlegir fastafjármunir

10. Varanlegir rekstrarfjármunir og afskriftir greinast þannig:

<i>fjárhæðir í þús.kr.</i>	Gufunes móttökustöð	Álfsnes urðunarstöð	Gufunes vélar og tæki	Endurvinnslu- stöðvar	Samtals
Stofnverð 1.1. 2004.....	893.661	282.875	421.546	249.775	1.847.858
Afskrifað áður.....	<u>(205.147)</u>	<u>(95.194)</u>	<u>(283.570)</u>	<u>(19.200)</u>	<u>(603.111)</u>
	688.514	187.681	137.977	230.575	1.244.747
Viðbót á árinu.....	28.540	8.279	6.328	0	43.146
Selt og niðurlagt á árinu.....	0	0	(9.610)	0	(9.610)
Afskrifað á árinu.....	<u>(24.013)</u>	<u>(13.629)</u>	<u>(22.454)</u>	<u>0</u>	<u>(60.096)</u>
Heildareign 31.12. 2004.....	<u>693.040</u>	<u>182.331</u>	<u>112.240</u>	<u>230.575</u>	<u>1.218.187</u>
Afskr.hlutföll á árinu.....	3%	4-10 %	12%		

11. Fasteignamat húsa og lóða nam 662 millj.kr. og brunabótamat 681 millj.kr. samkvæmt opinberum skrá þann 1. janúar 2005.
12. Vátryggingarverð véla og tækja byggðasamlagsins nam 373 millj.kr. í árslok 2004 samkvæmt mati tryggingafélagsins.

Áhættufé í öðrum félögum

13. Eignarhlutir í öðrum félögum greinast þannig:

	Eignarhlutur	Nafnverð	Bókfært verð
Efnamóttakan hf.....	34,0%	8.262.000	24.329.268
Metan hf.....	49,7%	23.350.000	13.193.784
		<u>31.612.000</u>	<u>37.523.052</u>

Eigið fé

14. Breytingar á eigin fé Sorpu b.s. á árinu 2004 greinast þannig:

	Stofnfé	Óráðstafað eigið fé	Eigið fé samtals
Staða 1.1. 2004.....	523.886.271	273.012.366	796.898.637
Leiðréttur eignarhlutur hlutdeildafélaga.....	0	8.031.965	8.031.965
Innborgað stofnfé.....	3.207.025	0	3.207.025
Hagnaður ársins.....	0	53.883.011	53.883.011
Eigið fé samtals 31.12. 2004.....	<u>527.093.296</u>	<u>334.927.342</u>	<u>862.020.638</u>

15. Stofnframlag aðildarféлага byggðasamlagsins hefur verið aukið árlega frá árinu 1992 þannig að stofnkostnaður vegna endurvinnslustöðva væri að jafnaði niðurgreiddur á 10 árum.

Framlagið er bundið lánskjaravísitölu og reiknast vextir af framreiknuðum eftirstöðvum. Framlagið færirst til aukningar á stofnfé en vextirnir til lækkunar á vaxtagjöldum til mótvægis þeim útlögðu vöxtum, sem falla til vegna lántöku byggðasamlagsins vegna stofnkostnaðar endurvinnslustöðvanna.

Á árinu 2004 skiptast greiðslur og eftirstöðvar stofnframlaga þannig:

	Afborgun 2004	Eftirstöðvar 31.12. 2004
Endurvinnslustöðvar í Ánanaustum og á Kjalarnesi.....	3.207.025	13.088.719
	<u>3.207.025</u>	<u>13.088.719</u>

Langtímaskuldir

16. Yfirlit yfir langtímaskuldir:

	Vaxtakjör 31.12. 2004	Eftirstöðvar 31.12. 2004
Íslandsbanki hf.....	4,70%	513.119.000
Íslandsbanki hf.....	0,87-6,8%	52.436.573
Íslandsbanki - áfallnir vextir á langtímalán.....		111.775.284
Kbbanki hf.....	5,50%	13.957.178
Landsbanki Íslands hf.....	4,90%	13.088.719
		<u>704.376.754</u>
Afföll af skuldabréfum.....		(4.994.145)
		<u>699.382.609</u>

Langtímaskuldir greinast þannig eftir verðtryggingu:

Verðtryggt lán bundin vísitölu neysluverðs.....	646.946.036
Gengistryggt lán.....	52.436.573
	<u>699.382.609</u>

Afborganir af langtímaskuldum í árslok dreifast þannig á næstu ár:

Árið 2005.....	139.340.394
Árið 2006.....	139.340.394
Árið 2007.....	139.340.394
Árið 2008.....	129.833.919
Árið 2009.....	126.561.738
Síðar.....	29.959.915
Langtímaskuldir samtals.....	<u>704.376.754</u>

Eignaleigusamningar

17. Samlagið hefur gert sex eignaleigusamninga til þriggja og fimm ára um vélar, tæki og bifreiðar. Mánaðarleg grunnleiga er gengistryggð.

Yfirlit yfir eignaleigusamninga:

	Eftirstöðvar 31.12. 2004
Lýsing hf.....	1.828.235
Glitnir hf.....	23.676.336
	<u>25.504.571</u>

Afborganir af eignaleigusamningum í árslok dreifast þannig á næstu ár:

Árið 2005.....	9.818.880
Árið 2006.....	7.034.151
Árið 2007.....	5.750.550
Árið 2008.....	2.900.990
Skuldir vegna eignaleigusamninga samtals.....	<u>25.504.571</u>

Veðsetningar og ábyrgðarskuldbindingar

18. Sveitarfélög sem standa að byggðasamlaginu bera einfalda ábyrgð á fjárhagsskuldbindingum þess gagnvart kröfuhöfum. Innbyrðis skiptist ábyrgðin í hlutfalli við íbúafjölda þeirra.

Önnur mál

Laun og launatengd gjöld

19. Stjórnarlaun og laun greinast þannig:	2004
Laun	276.861.901
Stjórnarlaun	6.045.736
Laun og launatengd gjöld samtals.....	<u>282.907.637</u>
Meðalfjöldi starfsmanna umreiknaður í heilsársstörf.....	85

Fimm ára yfirlit félagsins

20. Fimm ára yfirlit félagsins í þús.kr. á verðlagi hvers árs:

	2004	2003	2002	2001	2000
Rekstur					
Rekstrartekjur.....	1.341.938	1.221.589	1.160.412	1.015.907	912.555
Rekstrargjöld.....	(1.193.645)	(1.089.635)	(1.030.283)	(882.682)	(772.873)
Hagnaður f. afskriftir.....	148.293	131.954	130.129	133.225	139.682
Afskriftir.....	(69.707)	(56.380)	(54.567)	(53.142)	(51.888)
Hagnaður f. fjárm.liði	78.586	75.574	75.562	80.083	87.794
Fjármagnsliðir	(24.703)	(47.412)	(30.193)	(40.584)	(30.356)
Hagnaður (tap) ársins	53.883	28.162	45.369	39.499	57.438
Efnahagur					
Fastafjármunir.....	1.467.814	1.403.467	1.334.758	1.268.247	1.135.122
Veltufjármunir.....	228.286	236.011	226.819	242.930	235.707
Eignir samtals	1.696.100	1.639.478	1.561.577	1.511.177	1.370.829
Eigið fé	862.021	796.899	765.874	717.372	609.680
Langtímaskuldir.....	575.728	694.040	667.447	676.490	636.490
Skammtímaskuldir.....	258.351	148.539	128.256	117.315	124.659
Eigið fé og skuldir samtals	1.696.100	1.639.478	1.561.577	1.511.177	1.370.829

Helstu kennitölur samlagsins

	2004	2003	2002	2001	2000
21. Veltufjárhlutfall	0,88	1,59	1,77	2,07	1,89
Eiginfjárhlutfall.....	50,82%	48,61%	49,04%	47,47%	44,48%
Arðsemi eigin fjár	6,50%	3,60%	6,12%	5,95%	10,38%
Meðalfj. starfsmanna.....	85	82	81	75	74

9 VIÐAUKAR



MAGNTÖLUR



MÓTTAKA ÚRGANGS Í MÓTTÖKU- OG FLOKKUNARSTÖÐ SORPU 2004 (tonn)

Mánudur	Helidarmagn	Fl. 101	Fl. 102	Fl. 250	Fl. 252	Timbur fl. 302	Timbur fl. 301	Pappi	Dagbl/pappi	Fl. 333	Drykkjar umbúðir	Kjöt til endurv	Hjólbarar til mólnar	Hólræsa-urgangur	Kurfiabir- hjólfarbar	Garbærgang, af tipp	Gras	Heyrúlu- plast																
	2003	2004	2003	2004	2003	2004	2003	2004	2003	2004	2003	2004	2003	2004	2003	2004	2003	2004																
Janúar	9.041	7.146	5.409	5.006	0	0	488	612	144	282	328	83	83,5	10	10,5	1	88	9,7	0,4	64,6	40	0	0											
Febrúar	7.977	6.661	4.571	4.238	0	0	551	822	321	310	159	118	343	390	88,7	105	14	9,8	19	77	3,13	1,9	46	56										
Mars	9.232	8.153	5.212	5.161	0	0	632	644	0	870	1031	406	406	406	161	145	399	470	92	134	2	141	41	0										
Apríl	9.393	7.851	5.218	4.832	0	0	529	482	0	694	1195	454	346	197	162	147	448	83,6	90,6	10,7	14	131	76	57	3									
Mai	9.510	7.757	4.793	4.713	0	0	751	1279	493	335	178	154	434	444	128	114	15	8	139	69	50	31	111	22	0									
Júní	9.456	8.511	4.776	5.271	0	0	707	1272	467	405	166	212	471	516	60	122	11,3	9,1	164	108,4	21,5	2,7	80	30	0									
Júlí	8.996	8.021	5.392	4.995	0	0	584	585	131	0	487	475	0	487	475	0	487	475	0	487	475	0	153	25,6	0									
Agúst	7.872	7.669	4.549	4.904	0	0	666	1240	424	375	161	166	337,3	391	74	76	10,6	8,2	106	12	5,5	1,7	77,8	17	0									
September	8.042	8.184	5.011	5.194	0	0	715	1280	446	387	185	175	399	459	70	86	8,4	11,8	12	8,7	2,3	11	22	0	0									
Oktober	8.433	7.867	5.084	4.860	0	0	607	574	11,4	0	745	1271	457	445	167	148	408,9	430	88,2	85	11,2	9,7	113	15,1	6,5									
Nóvember	7.220	9.076	4.368	5.038	0	0	623	985	388	170	145	399	487	164	91	10,4	10,5	86,4	9	3,13	7,4	59	8,6	1312	0									
Desember	7.693	9.195	5.122	5.624	0	0	540	883	345	466	594	21	0	540	883	345	466	594	21	0	540	883	345	466	594	21								
Bindvir		220	170																															
Vatnsnotk. í vinnslu	1.800	3.305																																
Breyting á lagarstöðu	216	1.630																																
Sundur í slur	142	107																																
Tilgröður í timbri	161																																	
Samtals	83.589	71.086	2.394	2.485	10.061	15.680	18	80	292	72	1.998	1.777	692	866	37	269	5.188	5.770	141	122	778	1.029	0	21	216	534	553	0	23	0	441	484	105.402	101.303

FLUTT ÚR MÓTTÖKU- OG FLOKKUNARSTÖÐ SORPU 2004 (tonn)

Mánudur	Baggabá úr stöð	Óbaggabá úr stöð	Timburflis	Plast til urflutnings	Hjólfarbar	Úrfl. pappi	Prentsm. úrg.	Brint karton	Úrfl. Dagbl/pappi	Úrfl. fernur	Málmar	Rafeldubúin-í Furu	Kjöt	Setbró	Gras án aðskotahl	Trijúkurl	Litub/ flis	Samtals																		
	2003	2004	2003	2004	2003	2004	2003	2004	2003	2004	2003	2004	2003	2004	2003	2004	2003	2004																		
Ár	7537	5764	342	194	0	18	248	190	45,4	53	0	456	428	0	68	73	0	71	43	0	0	0	0	0	0	0	0	0	0	0	0	9.331	7.470			
Janúar	6599	4848	180	144	0	5,2	129	117	71	86	19	328	423	0	23,8	55,7	61	5,4	67	18	0	0	0	0	0	0	0	0	0	0	0	0	240	6,812		
Febrúar	7276	6022	223	211	0	12	150	126,2	45,7	68	18	40,2	373	556,7	0	25,3	53	67,3	5,2	92	112	0	0	0	0	0	0	0	0	0	6,4	147	9,331	8,228		
Mars	7621	5537	254	215	0	128	148,2	70	63,8	18	40,2	373	556,7	0	25,3	53	67,3	5,2	92	112	0	0	0	0	0	0	0	0	0	0	0	0	92	44	9,928	8,044
Apríl	7663	5498	262	299	0	116,5	91	61,7	0	20	501,4	404	24	0	73	95	90	4,9	68,5	99	12	0	0	0	0	0	0	0	0	0	0	0	80,4	0	9,768	9,400
Mai	7933	6539	210	274	0	148	187	49	124	0	19	444,8	534	23	24	51,3	88	2,4	78	50	6	0	0	0	0	0	0	0	0	0	0	0	0	9,290	8,624	
Júní	7347	5971	177	205	0	142	162	44	41	0	36	458,5	583	23	24	51,3	88	2,4	78	50	6	0	0	0	0	0	0	0	0	0	0	0	0	8,162	8,417	
Júlí	6516	5810	141	197	0	10,5	7,2	142	142	0	21	410,5	359	0	0	65,8	66	0	0	65	5,4	0	0	0	0	0	0	0	0	0	0	0	0	8,846	8,472	
Agúst	6535	6244	199	254	0	163	189	0	84	0	39	398	588	24,3	24,6	61	108	0	0	41	0	0	0	0	0	0	0	0	0	0	0	0	0	7,257	8,500	
September	6785	5997	159	116	0	228	118	65	38,4	0	18	494	400	0	0	86	102	0	0	53	0	0	0	0	0	0	0	0	0	0	0	0	0	8,846	8,472	
Oktober	5620	6088	111	143	0	138	111	125,4	132,4	0	19,3	420	436	23,48	0	59	104	0	0	7	0	0	0	0	0	0	0	0	0	0	0	0	0	7,933	9,406	
Nóvember	6157	6768	136	243	0	171	224	85	66,3	0	38,4	488	732,4	20,6	24,2	61	97	0	0	43,3	0	0	0	0	0	0	0	0	0	0	0	0	0	7,933	9,406	
Desember	83.589	71.086	2.394	2.485	10.061	15.680	18	80	292	72	1.998	1.777	692	866	37	269	5.188	5.770	141	122	778	1.029	0	21	216	534	553	0	23	0	441	484	105.402	101.303		

Sorpsöfnun sveitarfélaga - skipting á magni milli sveitarfélaga á höfuðborgarsvæðinu 2002-2004 (tonn)

Sveitarfélag	janúar		febrúar		mars		apríl		maí		júní		júlí		agúst		september		október		nóvember		desember													
	2002	2003	2004	2002	2003	2004	2002	2003	2004	2002	2003	2004	2002	2003	2004	2002	2003	2004	2002	2003	2004	2002	2003	2004												
Reykjavíkurborg	2695	2578	2587	2214	2299	2244	2201	2460	2684	2616	2652	2489	2501	2317	2360	2314	2335	2714	2483	2395	2313	2378	2173	2509	2486	2533	2638	2636	2507	2373	2354	2237	2560	2944	2819	2858
Hafnarfjörður	332	347	344	267	282	308	271,2	312	383	333,1	369	356	319	296	341	286	324	362	319	311	350	373	326	340	322	289	302	323	362	402	402	403	403	403	403	403
Kópavogur	519	508	527	401	385	385	408	417	468	476,3	423	432,7	484	397	387	428	402,3	458	483	424	397	425	360	426,3	454	421	464	503	427	400	441	388	435	568	469	548
Garðabær	139	154	149,5	123	136,4	133,7	121,4	141	169	174,3	180,4	147,7	139	145	146,57	134	147,4	189	155	159	188	149	165	171,6	138	168	160	161	137	143	137	132	157	188	172	195
Seltjarnarnes	98	74,3	83,2	75	68	73,6	66	97	106	71,8	79	81,1	79,7	75	76,4	73,6	74,3	78,6	95	93	92	70	75	76	71	75	77,2	90,4	93	79,4	71,6	73	101,4	88,7	80,2	54,4
Mosfellsbær	146	152	147,2	88	94	104	85	99	106	100	103	124,9	121	96	106,4	95,9	126,7	126,5	91,1	107	107,3	93	96,3	108	131	111	139	103	122	119	96,2	103	110	90,5	96,3	119
Alftanes	28	31	33,1	26	19	20,6	27	31	33,7	34,2	32	16,1	28,9	31	30,3	20,5	32,4	27,6	28	31,3	30,9	28	30	34,7	32,3	32,5	34	28,3	27,1	36	30	20,7	39	37	34,9	21
Samtals	3.957	3.844	3.871	3.194	3.283	3.269	3.180	3.557	3.930	3.806	3.838	3.647	3.673	3.359	3.449	3.352	3.442	3.956	3.654	3.520	3.397	3.430	3.162	3.679	3.623	3.691	3.881	3.848	3.653	3.468	3.419	3.256	3.725	4.278	4.075	4.198

Sveitarfélag	Sorpmagn pr. sveitarfélag í tonnum		Kg/sorpp pr. íbúa pr. ár		Breyting á sorpmagni milli ára pr. íbúa í %	
	2002	2003	2002	2003	2002-2003	2003-2004
Reykjavíkurborg	29.822	29.305	265,1	258,5	-2,51%	3,18%
Hafnarfjörður	3.702	3.898	179,1	184,0	2,73%	3,68%
Kópavogur	5.590	5.041	224,1	199,3	-11,04%	3,51%
Garðabær	1.759	1.837	202,5	207,3	2,39%	0,85%
Seltjarnarnes	951	957	205,8	209,5	1,82%	2,78%
Mosfellsbær	1.241	1.310	193,0	199,3	3,28%	4,36%
Alftanes	348	353	195,2	188,1	-3,62%	-6,24%
Samtals	43.413	42.702	266,7	266,7		

Sveitarfélag	Íbúafjöldi höfuðborgarsvæðisins		Breyting íbúafjölda milli ára	
	2002	2003	2002-2003	2003-2004
Reykjavíkurborg	112.490	113.387	0,80%	0,30%
Hafnarfjörður	20.675	21.190	2,49%	3,55%
Kópavogur	24.950	25.291	1,37%	1,95%
Garðabær	8.687	8.863	2,03%	1,95%
Seltjarnarnes	4.620	4.566	-1,17%	-0,42%
Mosfellsbær	6.428	6.573	2,26%	3,18%
Alftanes	1.784	1.876	5,16%	7,89%
Samtals	179.634	181.746	1,18%	1,15%

Breyting milli ára í %

Sveitarfélag	Breyting á heildarmagni sorps milli ára í %		Meðal kg/sorpp per íbúa á ári	
	2001-2002	2002-2003	2003-2004	2003-2004
Reykjavíkurborg	0,06%	-1,64%	4,14%	241,9
Samtals				241,7

Endurvinnslustöðvar SORPU 2004 magntölur (kg)

Endurvinnslustöð	Blandað	Timbur lítað	Timbur ólítað	Pappi	Dagblöð	Skritstofupappir	Drykkjarumbúðir - fernur	Heyrulliplast	Alls til mótökustöðvar SORPU, Gufunesi	Málmur	Garbáurgang.	Föt RKI	Ísskápar	Rafeindabúnaður - tölvur o.p.h.	Rafeindabúnaður - sjónvörp/skjáir	Jarðvegur	Skorn dekk	Spilliefni	Samtals 2004	Samtals 2003
ÁMANAUST	1.734.340	709.750	831.300	188.750	418.070	3.970	7.410	0	3.893.590	697.780	281.770	136.710	56.352	41.377	68.701	1.491.180	28.610	67.731	5.176.280	7.817.474
BÆJARFLÖT	481.370	155.140	238.990	74.100	159.220	370	3.455	0	1.112.645	222.370	213.612	54.420	15.495	35.790	0	635.672	21.170	29.970	1.654.332	2.320.290
JAFNASEL	764.720	262.650	373.500	91.920	196.810	0	4.920	890	1.695.410	288.740	192.420	91.250	27.634	35.124	19.230	777.980	27.080	39.069	2.359.808	3.208.711
SÆVARHÖFÐI	1.839.450	806.060	1.204.160	238.090	270.110	4.615	4.480	0	4.366.965	919.020	523.910	123.140	73.620	35.455	82.710	1.652.130	43.320	90.651	6.124.820	8.107.655
GARÐABÆR	1.850.527	686.420	1.083.340	192.320	342.300	130	7.550	760	4.163.347	683.750	144.190	80.000	43.675	18.076	51.710	1.378.030	44.050	77.335	5.184.748	7.143.149
KÓPAVOGUR	1.240.110	385.450	722.840	190.320	438.280	0	7.200	0	2.984.200	571.530	342.060	96.250	41.895	30.478	60.620	1.435.860	36.510	70.942	4.127.033	5.368.282
MOSFELLSBÆR	368.430	166.320	213.770	41.630	76.560	0	1.940	1.460	870.110	183.630	25.360	27.060	6.272	19.650	0	275.140	14.120	22.525	1.132.082	1.576.398
KJALARNES	62.740	2.420	24.590	2.740	0	0	0	600	93.090	18.050	0	0	800	2.707	0	32.321	0	1.814	114.647	186.105
Samtals 2004	8.341.687	3.174.210	4.692.490	1.019.870	1.901.350	9.085	36.955	3.710	19.179.357	3.594.870	1.723.322	608.830	265.743	218.657	282.971	7.678.313	214.860	400.037	34.166.960	35.748.064

Ónnur endurvinnsluefni*

*Ónnur endurvinnsluefni	2004	2003
Sikór	50.520	45.869
Til Góða hirsins	700.000	500.000
Skilgaldsskyldar umbúðir	2.469.079	2.472.566
Kertavax	1.480	1.830
Samtals	3.221.079	3.020.265

Farvegur	Kg	%
Í urðun	11.515.897	31%
Endurnýtt	17.578.932	47%
Á tipp	7.678.313	21%
Sent til forvinnslu	214.860	1%
Spilliefni	400.037	1%
Samtals	37.388.039	100%

Samtals

Samtals

GJALDSKRÁ



	ÓFLOKKAÐ	Krónur á kíló með vsk.
101	Blandaður úrgangur Að mestu úrgangur sem fer ekki í skilgreindan endurvinnsluferil og þarfnast ekki sérstakrar meðhöndlunar í böggun.	8,48
250	Grófur úrgangur Úrgangur sem þarf að flokka og vinna sérstaklega fyrir böggun og aðra meðhöndlun. Sem dæmi: teppi, dýnur, kaðlar, net, húsgögn, jarðvegur, rafeindabúnaður, málmar, steinefni og gler.	12,33
	FLOKKAÐ Til endurvinnslu eða frekari meðhöndlunar.	
301	Timbur Hvítmálað, plasthúðað og blandað.	7,82
302	Timbur, trjábólir og greinar Ekki hvítmálað og án aðskotahluta.	2,62
308	Gras Án aðskotahluta.	3,05
311	Bylgjupappi	5,80
312	Dagblöð/tímarit	5,80
333	Skrifstofupappír og hvítur afskurður frá prentsmiðjum	4,66
350	Böggun endurvinnslufna til afhendingar á flutningstæki verkbeiðanda Minnsta magn 10 tonn.	4,40
393	Kjöt og sláturúrgangur	15,24
	FLOKKAÐ Ber úrvinnslugjald.	
341	Fernur	0
394	Heyrúllu plast	0
395	Hjólbarðar	0

- Tekið er við úrgangi til eyðingar gegn staðgreiðslu (greiðsla með kreditkorti telst staðgreiðsla) eða gegn framvísun viðskiptakorts (afhent samkvæmt viðskiptasamningi).
- Opnunartími móttökustöðvar í Gufunesi, gildir allt árið.
Virka daga kl. 07.30 - 18.00.
Laugardaga kl. 10.00 - 18.00.
- Gjaldskrá samkvæmt stjórnarsamþykkt 18.10. 2004.

ÓFLOKKAÐ		Krónur á kíló með vsk.
450	Baggaður úrgangur Flutningsaðili annast sjálfur losun flutningstækis og skilar böggum í baggastæðu.	3,39
451	Baggaður úrgangur Móttökuaðili annast losun flutningstækis.	3,67
452	Óbagganlegur úrgangur (þ.m.t. þurr seyra og ristarúrgangur) Óbagganlegur úrgangur sem afhentur er í stórsekkjum fellur undir gjaldflokk 451.	5,85
455	Steinefni	0,58
458	Fljótandi úrgangur þurrefnisinnihald <20%	2,47
4581	20% ≤ þurrefnisinnihald <30%	3,04
4582	30% ≤ þurrefnisinnihald <40%	4,17
4583	40% ≤ þurrefnisinnihald <50%	5,31
Kurlaðar trjágreinir og gras		
45910	Gras án aðskotahluta.	1,26
45911	Kurlaðar trjágreinir án aðskotahluta.	1,26
460	Lífrænn úrgangur sem nýta má sem hráefni í jarðvegsbæti (moltu) í stað urðunar, s.s. grænmetisúrgangur án umbúða. Nánari útfærsla í samráði við umsjónarmann.	4,35
461	Sérskomulag háð magni og innihaldi T.d. dýrahrae, úrgangur frá húsdýrahaldi í miklu magni og fleira sem urða skal að höfðu samráði við umsjónarmann.	
470	Hrossaskítur án aðskotahluta.	1,01
471	Smádýrahrae Lágmark á afgreiðslu kr. 1.500,-	5,85

- Aðeins er tekið á móti kjöt- og sláturúrgangi til urðunar í stórsekkjum.
- Einungis er tekið við óböggguðum úrgangi ef ekki hefur reynst unnt að bagga hann eða setja í stórsekkki. Leita skal samþykkis umsjónarmanns, sími 520 2245
- Opnunartímar urðunarstaðarins í Álfsnesi. Greiðslufyrirkomulag er mánaðarreikningur. Viðskiptamaður skal framvísa beiðni eða viðskiptakorti við kaup á þjónustu.
07.30–18.00 alla virka daga,
08.00–16.00 laugardaga,
10.00–14.00 sunnudaga. Frá 1.5. til 31.8.
- Gjaldskrá samkvæmt stjórnarsamþykkt 6.5. 2004.

Hámarks farmstærð er 2 m³ fyrir alla viðskiptavinum endurvinnslustöðva SORPU

Á endurvinnslustöðvum greiðir atvinnurekstur fyrir móttöku alls úrgangs að undanskildum málmum og þeim úrgangsflokkum sem bera úrvinnslugjald, nú fernur og hjólbarðar. Almennigur og húsfélög greiða fyrir úrgang sem ekki getur talist falla til við daglegan heimilisrekstur. Það á við um:

- úrgang frá byggingu eða breytingu íbúðarhúsnæðis.
- úrgang frá bifreiðaviðgerðum.
- lagervörur eða fyrningar yfirteknar við húsakaup.
- úrgang vegna húsdýrahalds.

Móttökugjöld fyrir einstaka farma

Allt að

0,25 (1/4) m³ **0,50** (1/2) m³ **0,75** (3/4) m³ **1** m³

500 kr. 1000 kr. 1.500 kr. 2.000 kr.

Opnunartími endurvinnslustöðva Sorpu er eftirfarandi:

VIRKA DAGA:

Stöðvar við:
Bæjarflöt 1-3
Jafnasel 8
Dalveg 1
Blíðubakka
eru opnar frá 12.30 - 19.30

Stöðvar við:
Ánanaust
Sævarhöfða 21
Miðhraun
eru opnar frá 8.00 - 19.30

HELGAR:

Stöðvarnar eru opnar frá kl. 10.00 - 18.30
laugardaga og sunnudaga.

Endurvinnslustöð SORPU á Kjalarnesi við
Norðurgrund hefur annan opnunartíma
en hinar stöðvarnar:

Hún er opin sunnudaga, miðvikudaga og
föstudaga 14.30 - 19.30.

Vígt Gufunesi
Opin mánudaga - föstudaga 7.30 - 18.00
og laugardaga 10.00 - 18.00

Lokað á stórhátíðadögum

KLIPPIKORT

FYRIR GJALDSKYLDAN FLOKKAÐAN ÚRGANG

STÓRA KORTIÐ

Kortið gildir fyrir 5,0 m³ af hvers konar úrgangi eða 20 x 0,25 m³
Mest 2,0 m³ og minnst 0,25 m³

Verð kr. 10.000

LITLA KORTIÐ

Kortið gildir fyrir 2,5 m³ af hvers konar úrgangi eða 10 x 0,25 m³
Mest 2,0 m³ og minnst 0,25 m³

Verð kr. 5.000

Sölustaðir klippikorta

- Endurvinnslustöðvar Sorpu
- Við vigt hjá móttökustöðinni í Gufunesi

Nánari upplýsingar eru á heimasíðu SORPU

www.sorpa.is

SORPA

SORPEYÐING HÖFUÐBORGARSVÆÐISINS bs

EFNAMÆLINGAR GUFUNESI



Staður: Gufunes. Frárennsli frá móttökustöð. Merki GMV. Sýni tekin 1996 - 2004

Dags. sýnatöku	11.3.1996	16.7.1996	18.8.1997	8.9.1998	18.1.2000*	27.9.2000	16.10.2001	1.10.2002	28.10.2003	10.8.2004	20.10.2004
Rannsóknarstofnun	ITÍ	KK	KK	KK	KK	KK	KK	KK	AnalyCen	AnalyCen	ITÍ
Efnasambönd											
Nítrít-N		0,002	0,02	0,04							
Nítrat-N	3	0,01	0,02	0,05	0,067	<0,01	<0,01	0,04	0,02	0,1	
Fosfat-P		0,27	0,4	1,5	<0,2	3,2	4,4	4,7	11,2	12	
Ammonium-N	0,48	3,8	4,2	8,5	<0,3	8,5	12,4	10	18	29,5	
Kjeldah-N	3										
Heildar-N					3,1	30	33	24	56,3	71,7	
Mangan	0,10	0,19	0,15	0,27							
Kopar	<0,01	<0,05	<0,01	<0,05	<0,04	<0,02	<0,02	<0,02	0,015	0,144	
Kadmíum	<0,01	<0,01	<0,01	<0,01	<0,01	0,0068	0,0068	<0,005	<0,001	0,003	
Bly	0,08	<0,08	<0,08	<0,08	<0,05	<0,05	<0,05	<0,03	<0,02	0,266	
Sink	0,07	0,3	0,19	0,083	0,036	0,26	0,43	0,10	0,547	1,58	
Króm	<0,01	<0,05	<0,05	<0,05	<0,05	<0,04	<0,06	<0,03	0,016	0,061	
Járn	1,1	5,5	24	7,7	0,85	6,7	16	12	22,4	60,5	
Kvikasilfur	<1	<0,5	<0,5	<0,5	<0,8	<0,5	<0,2	<0,2	0,34	2,96	
Arsen					<0,014	0,018	<0,0036	<0,006	0,005	0,013	
Nikkel							<0,02	<0,03	0,033	0,061	
Hítastig	6	16,8	16,3	15,8		15,3	12,7	16	16	17,1	
pH/hítastig	7,00/23	6,17/22	6,50/23	6,90/19	6,71/20	6,9/23	4,4/22	5,4/21	4,70/19,6	5,27/24,4	
Leiðni		200	209	107	88	112,5	220	140	147	165,0	
COD	180	1.100	330	1.200	100	1.300	2.600	1.100	1930	3710	
TOC											
Lífæren klórsambönd		0,165	<0,046	0,041	0,028	0,22	0,16	0,26	<0,67	0,062	
Olía og fita		0,6+4,8	5,7+9,5	0,7+7,2	9,9	18+8,3	<0,05+<0,1	3,7+14	4,0+vantar**	320+230	<7,0
Sápuæfni, anjónuð		0,2	0,1	0,7							

* Sýnatöku fyrir 1999. Hlún tafðist þar sem sýnatökubúnaður týndist á leið frá Danmörku.

** Fitumælingu vantar 2003.

EFNAMÆLINGAR ÁLFSNESI



Staður: Álfsnes. Frárennsli urðunarstaðar. Merki AAW. Sýni tekin 1997-2004

Dags. sýnatöku	18.8.1997		2.12.1997		8.9.1998		3.12.1998		21.11.1999		18.1.2000		27.9.2000		14.11.2000		24.1.2001		24.1.2001		16.10.2001		1.10.2002		10.12.2002		28.10.2003		20.12.2003		10.8.2004		20.10.2004			
	KK	ITÍ	KK	ITÍ	KK	ITÍ	KK	ITÍ	KK	ITÍ	KK	ITÍ	KK	ITÍ	ATH (2)	ATH (1)	KK	ITÍ	KK	ITÍ	KK	ITÍ	AnalyCen	ITÍ	AnalyCen	ITÍ	AnalyCen	ITÍ	AnalyCen	ITÍ	AnalyCen	ITÍ	AnalyCen	ITÍ		
Rannsóknarstofnun	KK	ITÍ	KK	ITÍ	KK	ITÍ	KK	ITÍ	KK	ITÍ	KK	ITÍ	KK	ITÍ	ATH (2)	ATH (1)	KK	ITÍ	KK	ITÍ	KK	ITÍ	AnalyCen	ITÍ	AnalyCen	ITÍ	AnalyCen	ITÍ	AnalyCen	ITÍ	AnalyCen	ITÍ	AnalyCen	ITÍ	Einingar	
Efnasambönd																																				
Nítrít-N	0.25	0.12																																		mg/l
Nítrát-N	0.17	<0.01																																		mg/l
Fosfat-P	0.42	1.6																																		mg/l
Ammoníum-N	290	444	1.000	1.150	16	16	290	430	430	1.114	447	89	710	520	517	570	481	742	840																	mg/l
Kjeldahl-N																																				mg/l
Helldar-N																																				mg/l
Mangan	2.50	2.6																																		mg/l
Kopar	<0.5	<0.05																																		mg/l
Kadmíum	<0.01	<0.01																																		mg/l
Bly	<0.08	<0.08																																		mg/l
Sink	0.12	0.13																																		mg/l
Króm	0.12	0.17																																		mg/l
Járn	24	25																																		mg/l
Kvikasilfur	<0.5	<0.5																																		ug/l
Arsen																																				mg/l
Nikkel																																				mg/l
Hlaustig	14.4	10.0	16.3	11.0																															°C	
pH/Hitastig	6.80/23	7.05/25	5.33/19	7.1	7.16	6.77/20	6.79/22	7.43	7.43	7.16	6.77/20	6.79/22	7.43	802	802	7.08/19.6	7.14/-	6.94/24.4	7.08/-	7.08/-	7.14/-	7.14/-	7.14/-	7.14/-	7.14/-	7.14/-	7.14/-	7.14/-	7.14/-	7.14/-	7.14/-	7.14/-	7.14/-	7.14/-	pH/°C	
Leiðni	510	740	600	601.2	789	489	610	610	802	789	489	610	610	802	802	730	730	780	845	845	845	845	845	845	845	845	845	845	845	845	845	845	845	845	845	mS/m
COD	940	1.490	1.900	1.476	1.440	1.050	1.400	1.400	1.720	1.870	1.380	1.800	1.600	2.450	2.450	1.830	1.180	2.160	2.324	2.324	2.324	2.324	2.324	2.324	2.324	2.324	2.324	2.324	2.324	2.324	2.324	2.324	2.324	2.324	mg/l	
TOC																																				mg/l
Lífrennklórsambönd	0.43	0.57																																		mg/l
Olía og fítá	0.5+3.4	6.9+3.1																																		mg/l
Sápuefni, anjónuð	0.8	0.2																																		mg/l

ATH (1) Sýnatöku fyrir 1999. Hlín taföst þar sem sýnatökubúnaður lündist á leið frá Danmörku.
 ATH (2) Sýni tekið í safnþro. Einnig mælt: Súlfíð < 0.01 mg/l og súlfat = 2.5 mg/l.
 * Flúamælingu vantar 28.10.2003.

Staður: Sjórvíð sunnanvert Álfsnes. Merki AS-03. Sýni tekin 1991-2003

Dags. sýnatöku	30.10.1990	28.8.1991	8.6.1993	21.9.1993	14.6.1994	13.6.1995	16.7.1996	10.8.1997	8.9.1998	18.1.2000***	16.10.2001	28.10.2003
Rannsóknarstofnun	KK	KK	KK	ITÍ	KK	KK	KK	KK	KK	KK	KK	AnalyCen
Efnasambönd	Einingar											
Nítrít-N	<0,01	0,01	0,002		0,001	0,001	<0,001	<0,001	0,003			mg/l
Nítrat-N	0,18	0,01	<0,01		0,01	<0,01	0,16	0,02	0,05	0,24	0,084	<0,05
Kloríð	17.800	11.600	19.000									mg/l
Fosfat-P	0,09	<0,01	<0,01		<0,01	<0,01	0,04	<0,01	<0,01	<0,2	<0,05	0,044
Ammoníum-N	<0,03	<0,03	0,03		0,03	0,03	0,01	0,03	0,02	<0,3	0,032	<0,2
Nikkel											<0,02	<0,005
Natríum	9.700	8.100	10.300									mg/l
Mangan	0,015											mg/l
Kopar	<0,002	<0,03	<0,05		<0,05	<0,05	<0,05	<0,05	<0,05			mg/l
Kadmíum	<0,002	<0,008	<0,008		<0,008	<0,008	<0,01	<0,01	<0,01	<0,01	<0,004	<0,0005
Bly	<0,005	<0,05	<0,05		<0,05	<0,05	<0,08	<0,08	<0,08	<0,05	<0,05	<0,01
Sink	0,004	0,01	<0,01		0,02	<0,01	0,04	0,02	0,13			mg/l
Króm	<0,0005	<0,08	<0,08		<0,08*	<0,08*	<0,05*	<0,05*	<0,05*			mg/l
Járn	0,01	<0,06	<0,06		<0,07	<0,06	0,08	<0,07	<0,07			mg/l
Kvikasilfur	<0,2	<0,5	1,5**	0,029	<1	<1	<0,5	<0,5	<0,5	<0,8	<0,2	<0,01
Hlitasig	6,0	10,2	7,0		7,7	10,3	11,0	11,0	10,8	2,3	8,3	5,5
pH/hlitasig	7,75/19,5	7,71/23	7,85/23		7,66/23,4	7,71/23	7,77/23	6,89/23	7,45/19	7,73/20	7,74/22	7,82/19
Leiðni	4.580	4.600	4.600		4.570	3.840	4.180	4.080	4.050	3.890	4.410	3.680
COD	31	45*	27		50*	85*	130*	48*	96*	21		155
TOC		<5*	<5									mg/l
Lifræn klórsambönd	<0,001											mg/l
Olía og fita	<0,1	<0,1*	<0,1*							<0,2	<0,15	0,04++vantar****
Sápuefni, anjónuð	<0,05	<0,05*	<0,05*									mg/l
BOD5	<2	<2*	<2*									mg/l
Kölgertlar 35 C	240	13*	13*									gerlar/100ml
Kölgertlar 44 oC	27	<1*	<1*									gerlar/100 ml
Heildagerlar	320	69*	69*									gerlar/ml

* Sjósynum GS-12, AS-03 og AS-04 blandað saman og blandan efnagreind.

** Sennilega mistök við sýnatöku. Mæling endurtekin 21.09.93.

*** Sýnatöku fyrir 1999. Hún tafðist þar sem sýnatökubúnaður týndist á leið frá Danmörku.

**** Fitumælingu vantar.

Staður: Sjór vestan við Álfsnes. Merki AS-04. Sýni tekin 1990-2003

Dags. sýnatöku	30.10.1990	28.8.1991	8.6.1993	21.9.1993	14.6.1994	3.6.1995	16.7.1996	18.8.1997	8.9.1998	18.1.2000***	16.10.2001	28.10.2003
Rannsóknarstofnun	KK	KK	KK	ITÍ	KK	KK	KK	KK	KK	KK	KK	AnalyCen
Efnasambönd												
Nítrít-N	<0,01	<0,01	<0,001	<0,001	0,001	<0,001	<0,001	0,001	0,003			
Nítrat-N	0,18	0,02	<0,01	<0,01	0,03	0,02	0,16	0,04	0,05	0,17	0,083	<0,05
Klórið	18.100	18.300	18.900									
Fosfat-P	0,09	<0,01	<0,01	<0,01	0,03	<0,01	0,05	<0,01	<0,01	<0,2	<0,05	0,101
Ammoníum-N	<0,03	<0,03	<0,01	<0,01	0,02	0,4	<0,01	0,04	0,04	<0,3	0,026	1,23
Nikkel										<0,02		<0,005
Natríum	9.500	9.500	11.000									
Mangan	0,017											
Kopar	<0,002	<0,03	<0,05	<0,05	<0,05	<0,05	<0,05	<0,05	<0,05			
Kadmíum	<0,002	<0,008	<0,008	<0,008	<0,008	<0,008	<0,01	<0,01	<0,01	<0,01	<0,004	<0,0005
Bly	<0,005	<0,05	<0,05	<0,05	<0,05	<0,05	<0,08	<0,08	<0,08	<0,05	<0,05	<0,01
Sink	<0,003	<0,01	0,01	0,01	0,02	0,04	0,01	0,02	0,014			
Króm	<0,0005	<0,08	<0,08	<0,08	<0,08*	<0,08*	<0,05*	<0,05*	<0,05*			
Járn	0,02	<0,06	<0,06	<0,06	<0,07	<0,06	0,08	<0,07	<0,07			
Kvikasilfur	<0,2	<0,5	6,0**	0,001	<1	<1	<0,5	<0,5	<0,5	<0,8	<0,2	<0,01
Hlitasig	6,3	11,1	7,2		8,4	10,0	11,1	11,3	10,8	2,3	8,4	6,3
pH/hlitasig	7,75/19,5	7,81/23	7,95/23		7,85/23,5	7,63/23	7,86/23	6,51/23	7,62/19	7,68/20	7,97/22	7,82/19
Leiðni	4.570		5.200		4.720	4.480	4.330	4.280	4.080	4.210	4.700	4.100
COD	38	45*	25	25	50*	85*	130*	48*	96*	16		250
TOC		<5*	<5									
Liffræn klórsambönd	<0,001											
Olía og fita	<0,1	<0,1*	<0,1*							<0,2	<0,15	<0,04++vanta******
Sápuæfni, anjónuð	<0,05	<0,05*	<0,05*									
BOD5	<2	<2*	<2*									
Kólgerlar 35 C	240	13*	13*									
Kólgerlar 44 oC	17	<1*	<1*									
Heildargerlar	310	69*	69*									

*Sjósýnum GS-12, AS-03 og AS-04 blandað saman og efnagreind.

**Mæling endurtekin 21.09.93. Sennilega mistök við sýnatöku.

*** Sýnatöku fyrir 1999. Hlun tafðist þar sem sýnatökubúnaður týndist á leið frá Danmörku.

**** Fitumælingu vanta.

Staður: Borhola ÁN-2. Álfsnesi. Merki AV-07. Sýni tekin 1991 - 2004

Dags. sýnatöku	28.8.1991	4.5.1992	8.6.1993	14.9.1994	13.6.1995	16.7.1996	18.8.1997	8.8.98**	27.9.2000	1.10.2002	10.8.2004
Rannsóknarstofnun	KK	KK	KK	KK	KK	KK	KK	KK	KK	KK	AnalyCen
Efnasambönd											
Nítrít-N	<0,01	<0,01	0,017	0,007	0,06	0,003	0,4	0,05	<0,01	<0,02	0,03
Nítrat-N	<0,5	<0,1	0,02	<0,01	<0,01	0,02	<0,01	<0,01	<0,01	<0,02	0,03
Klóríd		36									
Fosfat-P	<0,01*	<0,01	<0,01	0,01	<0,01	0,02	0,04	0,34	0,96	0,029	<0,2
Ammoníum-N	<0,03	0,5	0,16	0,09	0,17	0,04	0,07	0,44	590,4	447,2	
Heildar-karbonsat-CO2			57*								
Natríum	0,22*	0,25*	0,24*	0,23*	0,22*	0,24*	0,24*	0,24*	<0,5	0,2	0,02
Mangan	<0,03*	<0,05*	<0,05*	<0,05*	<0,05*	<0,05*	<0,05*	<0,05*	6,1	8,1	8,2
Kopar	<0,008*	<0,008*	<0,008*	<0,008*	<0,08*	<0,01*	<0,01*	<0,01*	8,62/24,5	6,61/25	6,57/24,2
Kadmíum	<0,05*	<0,05*	<0,05*	<0,05*	<0,05*	<0,08*	<0,08*	<0,08*	45	40,3	53
Bly	0,04*	<0,01*	<0,01*	0,01*	0,12*	0,02*	0,02*	0,025*	19	24	<30
Sínk	<0,08*	<0,08*	<0,08*	<0,08*	<0,08*	<0,05*	<0,05*	<0,05*			
Króm	28	41	12	38	39	40	41	37			
Járn	<0,5	<0,5	<0,5	<1	<1	<0,5	<0,5	<0,5	<0,5	0,2	0,02
Kvikasilfur	7,9	7,8	7,3	7,2	7,3	7,7	7,6	7,3	6,1	8,1	8,2
Hitastig	6,57/22,5	6,4/22,5	6,42/24,7	6,87/23,7	6,58/22,5	6,49/22	6,31/23	6,26/19	8,62/24,5	6,61/25	6,57/24,2
pH/Hitastig	55	48	55	47,8	51	54	79,2	41,8	45	40,3	53
Leiðni	12*	8*	12*	10*	10*	40*	12*	14*	19	24	<30
COD	<5*	<5*	7								
TOC	0,007	0,005*	<0,003*	<0,013*	<0,005*	0,006	<0,0046*	<0,0052*	0,027	0,013	0,012
Lífræn klórsambönd					0,04*	0,1	<0,05*	0,07*			
Sápuefni, anjónuð		<2*	<2*								
BOD5		1*	<1*								
Kólígerlar 35 C		<1*	<1*								
Kólígerlar 44 C		3,100*	12,000*								
Heildargerlar											

* Sýnum úr borholum ÁN-2, ÁN-3, ÁN-4 og ÁN-5 blandað saman og blandan efnagreind.

** Mjög lítið vatn var í holu.

Staður: Borhola ÁN-3. Álfsnesi. Merki AV-08. Sýni tekin 1990 - 2000. Hóla ónýt 2002.

Dags. sýnatóku.	30.10.1990	28.8.1991	4.5.1992	8.6.1993	14.6.1994	13.6.1995	16.7.1996	18.8.1997	8.9.1998	27.9.2000
Rannsóknarstofnun	KK	KK	KK	KK	KK	KK	KK	KK	KK	KK
Efnasambönd										
Nítrít-N	<0,01	<0,01	<0,01	<0,001	0,001	0,001	<0,001	<0,001	0,001	<0,001
Nítrat-N	<0,1	<0,5	<0,1	<0,01	0,03	<0,01	0,02	0,02	0,02	<0,01
Klóríó	42			30						
Fosfat-P	0,02	<0,01*	0,05	0,01	0,03	<0,01	0,03	0,02	0,01	0,01
Ammoníum-N	1,34	1	1,3	0,81	0,7	0,8	0,7	0,62	0,82	0,92
Heildar-karbonsat-CO2										16,5
Natríum	78			57*						
Mangan	0,001	0,22*	0,25*	0,24*	0,23*	0,22*	0,24*	0,24*	0,33*	0,33*
Kopar	<0,002	<0,03*	<0,05*	<0,05*	<0,05	<0,05*	<0,05*	<0,05*	<0,05*	<0,05*
Kadmíum	<0,001	<0,008*	<0,008*	<0,008*	<0,08*	<0,008*	<0,01*	<0,01*	<0,01*	<0,004
Bly	<0,005	<0,05*	<0,05*	<0,05*	<0,05*	<0,05*	<0,08*	<0,08*	<0,08*	<0,05
Sínk	0,011	0,04*	<0,01*	<0,01*	0,01*	0,12*	0,02*	0,02*	0,025*	0,025*
Króm	0,0005	<0,08*	<0,08*	<0,08*	<0,08*	<0,08*	<0,05*	<0,05*	<0,05*	<0,05*
Járn	0,26	<0,06	<0,06	<0,06	<0,07	<0,06	<0,07	<0,07	<0,07	<0,07
Kvikasilfur	0,3	<0,5	<0,5	<0,5	<1	<1	<0,5	<0,5	<0,5	<0,5
Hitastig	17,1	14,8	13,1	16,7	12,9	15,2	15,6	15,2	13,1	15,1
pH/Hitastig	10,75/19,5	10,80/22,4	11,26/13,1	10,88/24,7	10,96/23,7	10,64/21,8	11,89/22	11,10/23	10,53/19	11,08/23,7
Leiðni	46,5	45	46	57	45,6	46,5	47,8	45,1	51,2	46,2
COD	<5	12*	8*	12*	10*	10*	40*	12*	14*	<10
TOC		<5*	<5*	<5						
Lífæren klórsambönd	<0,0001	<0,004	0,005*	<0,003*	<0,013*	<0,005*	<0,006*	<0,0046*	<0,0052*	0,016
Olía og fita	0,1									
Sápuæfni, anjónuð	<0,05					0,04*	0,1*	<0,05*	0,07*	
BOD5	<2		<2*	<2*						
Kólligerlar 35 C	<1		1*	<1*						gerlar/100ml
Kólligerlar 44 C			<1*							gerlar/100ml
Heildargerlar	<1	3,100*		12,000*						gerlar/ml

* Sýnum úr borholum ÁN-2, ÁN-3, ÁN-4 og ÁN-5 blandað saman og blandan efnagreind.

Staður: Borhola ÁN-4. Álfsnesi. Merki AV-09. Sýni tekin 1991 - 2004

Dags. sýnatöku.	28.8.1991	4.5.1992	8.6.1993	14.6.1994	13.6.1995	16.7.1996	18.8.1997	8.9.1998	27.9.2000	1.10.2002	10.8.2004
Rannsóknarstofnun	KK	KK	KK	KK	KK	KK	KK	KK	Ekkert	KK	Ekkert
Efnasambönd	vatn í holu										
	vatn í holu										
Nítrít-N	<0,01	<0,01	<0,001	<0,001	<0,001	0,001	0,002	0,002	0,002	0,002	0,002
Nítrat-N	<0,05	<0,1	0,02	0,04	<0,01	0,14	0,02	0,03	0,12		
Klóríð			61								
Fosfat-P	<0,01*	<0,01	0,02	0,03	<0,01	0,03	0,02	0,02			
Ammoníum-N	<0,03	0,1	0,02	0,1	0,01	<0,01	0,02	0,03	0,021		
Heildar-karbónat-CO2									145,7		
Natríum			57*								
Mangan	0,22*	0,25*	0,24*	0,23*	0,22*	0,24*	0,24*	0,33*			
Kopar	<0,03*	<0,05*	<0,05*	<0,05*	<0,05*	<0,05*	<0,05*	<0,05*			
Kadmíum	<0,008*	<0,008*	<0,008*	<0,008*	<0,008*	<0,01*	<0,01*	<0,01*	<0,005		
Blý	<0,05*	<0,05*	<0,05*	<0,05*	<0,05*	<0,08*	<0,08*	<0,08*	<0,03		
Sink	0,04*	<0,01*	<0,01*	0,01*	0,12*	0,02*	0,02*	0,025			
Króm	<0,08*	<0,08*	<0,08*	<0,08*	<0,08*	<0,05*	<0,05*	<0,05*			
Járn	0,53	0,3	0,21	0,25	0,07	0,17	0,16	<0,07			
Kvikasilfur	<0,5	<0,5	<0,5	<1	<1	<0,5	<0,5	<0,5	<0,2		
Nikkel									<0,03		
Hitastig	17,3	16,8	17,1	20	16,8	17	16,4	16,7	16,4		
pH/Hitastig	8,37/16,9	7,10/22,3	7,72/24,7	8,32/23,5	7,44/22,4	7,98/23	7,90/23	7,28/19	7,91/23		
Leiðni	52	48	58	49,8	48,3	40,2	50,1	48	52,5		
COD	12*	8*	12*	10*	10*	40*	12*	14*	<10		
TOC	<5*	<5*	<5								
Lifræn klórsambönd		0,005*	<0,003*	<0,013*	<0,005*	0,006*	<0,0046*	<0,0052*	<0,01		
Sápuefni, anjónuð					0,04*	0,1	<0,05*	0,07*			
BOD5		<2*	<2*								
Kólígerlar 35 C		1*	<1*								
Kólígerlar 44 C		<1*									
Heildargerlar		3.100*	12.000*								

* Sýnum úr borholum ÁN-2, ÁN-3, ÁN-4 og ÁN-5 blandað saman og blandan efnagreind.

Staður: Borhola ÁN-5. Álfsnesi. Merki AV-06. Sýni tekin 1991 - 2004

Dagsetning sýnatöku	28.8.1991	4.5.1992	8.6.1993	14.6.1994	13.6.1995	16.7.1996	18.8.1997	08.09.98**	27.9.2000	1.10.2002	10.8.2004***
Rannsóknarstofnun	KK	KK	KK	KK	KK	KK	KK	KK	KK	KK	AnalyCen
Efnasambönd											
Nítrít-N	<0,01	<0,01	0,002	0,002	0,001	0,002	<0,001	<0,001	0,036	0,037	0,03
Nítrat-N	<0,5	<0,1	0,19	0,06	0,07	0,15	0,06	0,03	0,036	0,037	0,03
Klóríð		40									
Fosfat-P	<0,01*	0,02	0,03	0,04	0,02	0,12	0,02	0,02	0,014	0,022	<0,2
Ammoníum-N	<0,03	0,06	0,22	0,01	0,04	3,2	0,51	0,02	177,3	160,1	
Heildar-karbonsat-CO2			57*								
Natríum	0,22*	0,25*	0,24*	0,23*	0,22*	0,24*	0,24*	0,33*			
Mangan	<0,03*	<0,05*	<0,05*	<0,05*	<0,05*	<0,05*	<0,05*	<0,05*			
Kopar	<0,008*	<0,008*	<0,008*	<0,008*	<0,008*	<0,001*	<0,01*	<0,01*	<0,004	<0,005	0,003
Kadmíum	<0,05*	<0,05*	<0,05*	<0,05*	<0,05*	<0,08*	<0,08*	<0,08*	<0,05	0,035	0,039
Blý	0,04*	<0,01*	0,01*	0,01*	0,12*	0,02*	0,02*	0,025			
Sink	<0,08*	<0,08*	<0,08*	0,08*	<0,08*	<0,05*	<0,05*	<0,05*			
Króm	<0,06	<0,06	<0,06	<0,07	<0,06	0,09	0,16	<0,07			
Járn	<0,5	<0,5	<0,5	<1	<1	<0,5	<0,5	<0,5	<0,5	<0,2	0,02
Kvikasilfur	8,5	8,8	9,4	6,5	7,1	6,6	7,9	7,2	7,9	8,1	7,6
Hitastig	7,73/8,5	6,74/22,4	6,87/24,2	7,45/23,6	6,41/22	6,83/22	6,34/23	6,46/19	8,39/23,5	7,07/21	6,85/24,4
pH/Hitastig	44	42	53	37,2	36	40,2	40,3	36,8	42,2	40,3	42
Leiðni	12*	8*	12*	10*	10*	40*	12*	14*	<10	<10	180
COD	<5*	<5*	<5								
TOC	<0,004	0,005*	<0,003*	<0,013	<0,005*	0,006*	<0,0046*	<0,0052*	0,028	<0,01	0,004
Lífræn klórsambönd					0,04*						
Sápuefni, anjónuð		<2*	<2*			0,1*	<0,05*	0,07			
BOD5											
Kólígerlar 35 C		1*	<1*								
Kólígerlar 44 C		<1*									
Heildargerlar		3.100*	12.000*								

* Sýnum úr borholum ÁN-2, ÁN-3, ÁN-4 og ÁN-5 blandað saman og blandan efnagreind.

***Mjög lítið vatn í holu. Farið að fúlna og með miklum mýrrauða. Mjög tregt rennsli inn í holu.

**Mjög lítið vatn í holu.

RANNSÓKN Á SANDI OG ÞANGI VIÐ GUFUNES



28.12.2004

Rannsókn á sandi og þangi við útrásarop frárennslis frá móttöku-, flokkunar- og böggunarstöð SORPU í Gufunesi. Mælingar fyrir árið 2004.

Í starfsleyfi fyrir móttöku-, flokkunar- og böggunarstöð SORPU í Gufunesi frá 11. júní, 2001, er ákvæði í grein 4.4 um efnagreiningar á þangi og sandi við frárennslis stöðvarinnar og um samanburðarmælingar á sýni frá svæði, þar sem mengun er talin óveruleg. Mælingar eiga að fara fram á fjögurra ára fresti eða þar til frárennslis tengist fráveitukerfi höfuðborgarsvæðisins. Mæla á kvikasilfur, kadmíum og blý. Í fyrri starfsleyfum stöðarinnar í Gufunesi voru einnig ákvæði um rannsóknir á þangi og sandi, þannig að þessar mælingar hafa farið fram á fjögurra ára fresti frá árinu 1992.

Sýnataka og mælingar.

Sýni voru tekin á þremur stöðum við frárennslis í Gufunesi þann 2.8.2004. Nú náðist í fyrsta sinn sýni af sandi á mælistað S/G/2. Einnig voru tekin sýni í Hvalfirði til samanburðar. Tafla 1 lýsir sýnatökustöðum. Þetta eru sömu staðir og notaðir voru við mælingar árin 1992, 1996 og 2000. Fyrri mælingum hefur verið lýst í ársskýrslum SORPU fyrir þessi ár.

Iðntæknistofnun efnagreindi sýnin eins og öll fyrri sýni í þessum rannsóknum. Breytt var um greiningaraðferð og meðferð sýna í mælingum árið 2000. Var það talið valda hækkun á mæliniðurstöðum það ár miðað við fyrri mælingar, sbr. skýrslu frá 23.02.2001. Sömu aðferðir voru notaðar nú og árið 2000.

Niðurstöður og samanburður við eldri mælingar.

Tafla 2 sýnir niðurstöður efnagreininga á kvikasilfri, kadmíum og blýi í öllum sýnum af þangi og sandi, sem tekin hafa verið í Gufunesi og Hvalfirði frá árinu 1992. Eins og sjá má eru niðurstöður töluvert breytilegar milli sýna, en þær gefa engar vísbendingar um aukningu á magni þessara málma í mælingum nú miðað við sambærilegar mælingar frá árinu 2000.

Gufunes Sandur S/G/1 Gufunes Sandur S/G/2 Gufunes Sandur S/G/3	30 m frá útrásaropi, beint út. 150 m frá útrásaropi, til hægri. Hvorki sandur né set. Aðeins klöpp. 120 m frá útrásaropi, til vinstri.
Hvalfjörður Sandur S/H/1	Innan við nes, norðan við Laxá í Kjós.
Gufunes Þang Þ/G/1 Gufunes Þang Þ/G/2 Gufunes Þang Þ/G/3	30 m frá útrásaropi, beint út. 150 m frá útrásaropi, til hægri. 120 m frá útrásaropi, til vinstri.
Hvalfjörður Þang Þ/H/1	Innan við nes, norðan við Laxá í Kjós.

Tafla 1. Sýnatökustaðir fyrir sand og þang frá Gufunesi og Hvalfirði.

Sýni	Kvikasilfur mg/kg þurrefni				Kadmíum mg/kg þurrefni				Blý mg/kg þurrefni			
	92	96	00	04	92	96	00	04	92	96	00	04
Gufunes Sandur S/G/1	0,017	<0,1	0,09	<0,2	0,08	0,2	0,15	<1	0,7	2,7	6,3	<10
Gufunes Sandur S/G/2				<0,2				<1				<10
Gufunes Sandur S/G/3	0,016	<0,1	0,06	<0,2	0,07	0,2	0,18	<1	1,0	4,1	6,2	<10
Hvalfj. Sandur S/H/1	0,005	<0,1	0,20	<0,2	0,04	0,13	0,23	<1	0,5	1,8	15	<10
Gufunes Þang Þ/G/1	0,39	<0,2	0,69	<0,2	1,09	1,71	0,70	<1	0,9	0,4	17,4	<10
Gufunes Þang Þ/G/2	0,37	<0,2	0,21	<0,2	2,54	0,19	0,75	<1	0,5	0,8	<1,0	<10
Gufunes Þang Þ/G/3	0,19	<0,2	<0,2	<0,2	0,85	1,16	6,5	<1	0,5	1,2	4,0	<10
Hvalfjörður Þang Þ/H/1	0,2	<0,2	0,29	<0,2	2,19	<0,07	0,81	2	0,4	0,0	<1,0	<10

Tafla 2. Efnainnihald í sýnum af sandi og þangi frá Gufunesi og Hvalfirði. Mælingar frá 1992, 1996, 2000 og 2004.

U 2004

AÐALFUNDARGERÐ SSH



Föstudaginn 5. nóvember 2004 kl. 10 voru sameiginlegir ársfundir Sorpu bs., Strætó bs., Slökkviliðs höfuðborgarsvæðisins bs. og 28. aðalfundur Samtaka sveitarfélaga á höfuðborgarsvæðinu haldnir í Turninum veitingasal, Fjarðargötu 13-15 Hafnarfirði.

Dagskrá.

Sigurður Geirdal bæjarstjóri í Kópavogi og formaður stjórnar SSH setti fundinn og stjórnaði kjöri fundarstjóra og fundarritara.

Ellý Erlingsdóttir formaður bæjarráðs Hafnarfjarðar var kosin fundarstjóri og Steinunn Þorsteinsdóttir upplýsingafulltrúi og Auður Þorkelsdóttir skrifstofustjóri voru kosnar fundarritarar.

1. Ellý Erlingsdóttir tók við stjórn fundarins og tilkynnti um breytingu á dagskrá, í stað Árna Magnússonar félagsmálaráðherra flytur Ragnhildur Arnljótsdóttir ráðuneytisstjóri ávarp.

Ellý minnti einnig fundarmenn um að virða tímamörk.

2. Ávarp Lúðvíks Geirssonar bæjarstjóra Hafnarfjarðar.

Lúðvík Geirsson bauð fundarmenn velkomna og ræddi stöðu mála sveitarfélaga.

3. Ávarp Ragnhildar Arnljótsdóttur ráðuneytisstjóra.

Ragnhildur Arnljótsdóttir ráðuneytisstjóri bað fyrir kveðjur frá félagsmálaráðherra og flutti ávarp um þróun sveitarfélaga á Íslandi, hlutverk, stöðu og framtíð sveitarfélaga.

4. Ávarp Vilhjálms Þ. Vilhjálmssonar formanns Sambands íslenskra sveitarfélaga.

Vilhjálmur Þ. Vilhjálmsson, formaður Sambands íslenskra sveitarfélaga ávarpaði fundinn og ræddi um tekjuumhverfi sveitarfélaga, nauðsyn á eflingu tekjustofna og að sveitarfélögin geti verið stolt af sínum verkefnum s.s. á sviði skólamála og umhverfismála o.fl.

5. Ársfundur Sorpu bs.

Skýrsla stjórnar, Alfreð Þorsteinsson formaður.

Alfreð Þorsteinsson gerði grein fyrir skýrslu stjórnar fyrir árið 2003 -2004.

Rekstraráætlun, Ögmundur Einarsson framkvæmdastjóri.

Ögmundur Einarsson fór yfir rekstraráætlun fyrir árið 2005. Lögð fram tillaga stjórnar.

“ Ársfundur SORPU bs. haldinn í Hafnarfirði 5. nóvember 2004 skorar á umhverfisráðherra að beita sér fyrir því, að dregið verði úr þeim kostnaðarauka sem nýjar aðferðir, ný lög og reglugerðir um meðhöndlun og endurvinnslu úrgangs leggja á sveitarfélögin í landinu.

Þetta verði meðal annars gert með því að fjölga þeim flokkum sem bera úrvinnslugjald og sjá til þess að Úrvinnslusjóður standi undir þeim kostnaði sem honum ber, samkvæmt lögum og ákveði ekki einhliða lægra endurgjald til sveitarfélaganna heldur en kostnaði þeirra að meðaltali nemur við meðhöndlun þeirra úrgangsefna, sem lög um úrvinnslugjald ná til.

Sömuleiðis verði skoðað hvort reglugerðarákvæði geti verið óeðlilega íþyngjandi og ekki umhverfislega réttlæt看leg miðað við íslenskar aðstæður.”

Fundurinn samþykkti tillögu stjórnar samhljóða.

Fyrirspurnir.

Einar Sveinbjörnsson Garðabæ spurði út í pappírmál og vandann sem þeim fylgir.

Gunnar Svavarsson Hafnarfirði spurði um breytinguna á úrvinnslugjaldinu og fjölgun flokka, einnig benti hann á vandann sem fylgir förgun á hrossaskít.

Ragnheiður Ríkharðsdóttir Mosfellsbæ beindi fyrirspurn til þróunar- og tæknisviðs Sorpu og talaði um fnyk frá Álfsnesi sem leggur yfir Mosfellsbæ.

Ómar Stefánsson Kópavogi talaði um opnunartíma Sorpu og hækkun á gjöldum.

Björk Vilhelmsdóttir Reykjavík ræddi um svæðisáætlun um sorphirðumál og minnti á að það er á ábyrgð hvers sveitarfélags að leysa sorphirðumálin.

Árni Þór Sigurðsson Reykjavík gat þess að í nefndinni um endurskoðun á tekjuskiptingu ríkis og sveitarfélaga hefði m.a. verið rætt um fjölgun úrgangsflokka sem bera úrvinnslugjald.

Ögmundur Einarsson svaraði fyrirspurnum.

6. Ársfundur Strætó bs.

Skýrsla stjórnar, Guðjón Ólafur Jónsson formaður.

Guðjón Ólafur Jónsson flutti skýrslu stjórnar fyrir árið 2003 – 2004.

Starfs- og fjárhagsáætlun, Ásgeir Eiríksson framkvæmdastjóri.

Ásgeir Eiríksson framkvæmdastjóri fjallaði um starfs- og fjárhagsáætlun Strætó bs. Nýtt leiðarkerfi Strætó bs. tekur gildi 1. júní 2005 og verður gamla leiðarkerfið lagt af frá og með sama tíma og með þessu er komið á fót nýju og heildstæðu leiðarkerfi fyrir höfuðborgarsvæðið. Aksturstími styttest, skiptingum fækkar og rekstrarkostnaður minnkar.

Salvör Jónsdóttir sviðsstjóri Skipulags – og byggingarsviðs Reykjavíkur.

Ræddi um gildi almenningssamgangna í nútíma borgarsamfélagi og benti m.a. á að þétting byggðar sé helsta forsenda þess að hægt sé að bæta þjónustuna.

Fyrirspurnir/svör

Þórólfur Árnason borgarstjóri, Reykjavík ræddi um eflingu samgangna og mengun sem stórt vandamál. Velti upp spurningu um þjónustustig og svæðabundin gjöld í almenningssamgöngum sbr. frá öðrum stórborgum í kringum okkur.

Hádegisverður.

8. Ársfundur Slökkviliðs höfuðborgarsvæðisins bs.

Ávarp stjórnarformanns, Þórólfs Árnasonar borgarstjóra.

Þórólfur Árnason borgarstjóri flutti ávarp og fór stuttlega yfir söguna, stofnun Slökkviliðs höfuðborgarsvæðisins bs. og sameiningu almannavarnarnefnda í eina Almannavarnarnefnd.

Starfs- og fjárhagsáætlun 2003-2005.

Þórólfur Jónsson slökkviliðsstjóri fór yfir starfs- og fjárhagsáætlunina. Fór yfir helstu breytingar - starfslega og fjárhagslega, 3ja ára áætlun og verkefni yfirstjórnar á næsta ári. Velti upp

spurningu um kostnaðarskiptingu ríkis og sveitarfélaga og hlutverkaskiptingu milli lögreglu og slökkviliðs.

Fyrirspurnir.

Gunnar Svavarsson Hafnarfirði ræddi um brunavarnarmál og breytinguna sem varð við það að Hafnarfjörður fór inn í reksturinn. Taldi það hafa verið mjög ánægjulegt og Hafnarfirðingar allir standa heilir á bak við reksturinn.

Björk Vilhelmsdóttir Reykjavík þakkaði fyrir góðan rekstrarafgang og slökkviliðinu fyrir vel unnin störf.

Vilhjálmur Þ. Vilhjálmsson Reykjavík lýsti yfir ánægju sinni með hvað vel gengur í slökkviliðinu. Einnig spurði hann hvort slökkvilið höfuðborgarsvæðisins búi við sama tækjakost og slökkvilið í nágrennalöndum.

Hrólfur Jónsson svaraði ofangreindum fyrirspurnum.

Sigrún Jónsdóttir Kópavogi spurði hvort rætt hafi verið um slökkviliðsstöð í Kópavogi. Hrólfur taldi svo ekki vera á dagskrá.

9. Aðalfundarstörf SSH.

Skýrsla stjórnar, Sigurður Geirdal formaður.

Sigurður Geirdal formaður gerði grein fyrir skýrslu stjórnar fyrir starfsárið 2003 – 2004. Sigurður þakkaði stjórn fyrir gott samstarf og Guðmundi Malmquist fyrir góð störf.

10. Fjölsmiðjan - Steinunn Guðnadóttir fulltrúi stjórnar SSH í Fjölsmiðjunni.

Steinunn fór yfir stöðu mála hjá Fjölsmiðjunni og um aðkomu SSH að henni. Fjölsmiðjan býður upp á verkþjálfun fyrir ungt fólk sem átt hefur í erfiðleikum. Fjölsmiðjan er sjálfseignarstofnun.

11. Endurskoðaðir reikningar fyrir árið 2003, Guðmundur Malmquist framkvæmdastjóri.

Guðmundur Malmquist, framkvæmdastjóri SSH, gerði grein fyrir ársreikningi samtakanna fyrir árið 2003.

Umræður.

Björk Vilhelmsdóttir Reykjavík gerði athugasemd við ársreikninginn. Handbært fé frá rekstri eru 19. millj. Taldi það hvergi koma fram að SSH eigi að safna fé.

Sigrún Jónsdóttir Kópavogi ræddi starfsemi SSH, vangaveltur um fundi og starfsemi SSH og taldi mikið af málum í umræðunni sem hægt væri að taka upp á fulltrúaráðsfundum. Blása lífi í starf fulltrúaráðsfunda. Hver er aðkoma hins almenna sveitarstjórnarmanns að SSH og vildi að haldnir yrðu fundir ef stór mál væri um að ræða.

Anna Kristinsdóttir Reykjavík tekur upp þráðinn frá því í fyrra um störf SSH.

Vill hittast oft og stilla saman strengi. Taldi brýnt að taka á mikilvægum málum og setja á dagskrá SSH.

Ársreikningar: Lagði fram tillögu til stjórnar “ Engin gjöld greidd frá sveitarfélögum til SSH á næsta starfsári þar sem mikið fé er til og engin fyrirætlan að nota það fé. Skorar á stjórnina að efla starfið á næsta ári.”

Vísað til stjórnar.

Ragnheiður Ríkharðsdóttir Mosfellsbæ sagði að samtökin ættu ekki að safna fé og ræddi um mætingu á sameiginlega fundi.

Lúðvík Geirsson Hafnarfirði fagnar að þessi umræða sé uppi og sagði stöðu stjórnar til að taka á málum allt aðra. Ræddi um húsnæðismál SSH og um mætinguna á fundinn.

Kristján Sveinbjörnsson Álftanesi tók undir umræðuna um að efla og bæta starf SSH. Ræddi mætinguna á fundinn og fundarfyrirkomulagið og taldi þetta fyrirkomulag í dag til bóta. Einnig ræddi hann um tekjuskiptinguna milli ríkis og sveitarfélaga.

Endurskoðaðir reikningar voru samþykktir.

12. Kosningar og tilnefningar:

Lýst tilnefningum til setu í varastjórn, lýst tilnefningum í fulltrúaráð SSH., lýst tilnefningum í svæðisskipulagsráð SSH. Kosning tveggja skoðunarmanna og tveggja til vara. Kosning fjögurra fulltrúa til setu á samráðsfundi Landsvirkjunar og fjögurra til vara. Kosning formanns SSH til tveggja ára.

Sigurður Geirdal formaður greindi frá tilnefningum.

Stjórn:

Sigurður Geirdal
Þórólfur Árnason
Ásdís Halla Bragadóttir
Guðmundur Davíðsson
Gunnar Valur Gíslason
Jónmundur Guðmarsson
Lúðvík Geirsson formaður
Ragnheiður Ríkharðsdóttir

Varastjórn:

Gunnar Birgisson
Árni Þór Sigurðsson
Laufey Jóhannsdóttir
Gunnar Leó Helgason
Guðmundur G. Gunnarsson
Ásgerður Halldórsdóttir
Ellý Erlingsdóttir
Herdís Sigurjónsdóttir

Félagskjörnir endurskoðendur:

Alfreð Þorsteinsson og Snorri Finnlaugsson.
Til vara: Hafrún Dóra Júlíusdóttir og Klara Sigurðardóttir.

Fulltrúaráð SSH:

Sveitarfélagið Álftanes

Guðmundur G. Gunnarsson og Kristján Sveinbjörnsson

Garðabær

Erling Ásgeirsson og Sigurður Björgvinsson

Hafnarfjarðarkaupstaður

Gunnar Svavarsson og Haraldur Þór Ólason

Kjósarhreppur

Anna Björg Sveinsdóttir og Hermann Ingi Ingólfsson

Kópavogsbær

Halla Halldórsdóttir og Ómar Stefánsson

Mosfellsbær

Hafsteinn Pálsson og Þröstur Karlsson

Reykjavíkurborg

Anna Kristinsdóttir og Vilhjálmur Þ. Vilhjálmsson

Seltjarnarnesbær

Inga Hersteinsdóttir og Guðrún Helga Brynleifsdóttir

Svæðisskipulagsráð SSH:

Sveitarfélagið Álftanes

Erla Guðjónsdóttir og Bragi Sigurvinsson aðalmenn
Ársæll Hauksson og Sigurður Magnússon varamenn

Garðabær

Laufey Jóhannsdóttir og Eyþór Rafn Þórhallsson aðalmenn
Jón Otti Sigurðsson og Einar Sveinbjörnsson varamenn

Hafnarfjarðarkaupstaður

Gunnar Svavarsson og Sigurður Einarsson aðalmenn
Ellý Erlingsdóttir og Sigurður Þorvarðarson varamenn

Kjósarhreppur

Kristján Finnsson og Hermann Ingi Ingólfsson aðalmenn

Kópavogsbær

Gunnsteinn Sigurðsson og Hafsteinn Karlsson aðalmenn
Ómar Stefánsson og Tryggvi Felixson varamenn

Mosfellsbær

Haraldur Sverrisson og Eyjólfur Árni Rafnsson aðalmenn
Erlendur Fjeldsted og Sigurður Kristjánsson varamenn

Reykjavíkurborg

Steinunn Valdís Óskarsdóttir og Hanna Birna Kristjánsdóttir aðalmenn
Árni Þór Sigurðsson og Guðlaugur Þór Þórðarson varamenn

Seltjarnarnesbær

Inga Hersteinsdóttir og Stefán Bergmann aðalmenn
Ingimar Sigurðsson og Guðrún Helga Brynleifsdóttir varamenn

Fulltrúar á samráðsfund Landsvirkjunar 2005.

Aðalmenn:

Sigurður Geirdal, Lúðvík Geirsson, Ragnheiður Ríkharðsdóttir og Ásdís Halla Bragadóttir.

Varamenn:

Jónas Sigurðsson, Jónmundur Guðmarsson, Magnús Gunnarsson og Guðmundur G. Gunnarsson.

Kosning formanns SSH til tveggja ára.

Lúðvík Geirsson bæjarstjóri Hafnarfjarðar.

Fulltrúar tilnefndir í svæðisráð um vinnumarkaðsaðgerðir á höfuðborgarsvæðinu.

Aðalmenn:

Sigurrós Þorgrímsdóttir og Björk Vilhelmsdóttir.

Varamenn:

Laufey Jóhannsdóttir og Stefán Jóhann Stefánsson.

Fulltrúi í stjórn Fjölsmiðjunnar.

Steinunn Guðnadóttir aðalmaður og Herdís Sigurjónsdóttir til vara.

Fulltrúi í nefnd um gerð svæðisskipulags fyrir miðhálandið.

Guðjón Guðmundsson aðalmaður og Jónatan Garðarsson varamaður.

Fulltrúar í svæðisráð um málefni fatlaðra.

Aðalmenn:

Snorri Aðalsteinsson og Sigurbjörg Björgvinsdóttir.

Varamenn:

Unnur V. Ingólfssdóttir og Guðni Kjartansson.

Kaffihlé.

13. Fjárhagsáætlun SSH fyrir árið 2005, Guðmundur Malmquist framkvæmdastjóri.

Guðmundur Malmquist framkvæmdastjóri fylgdi fjárhagsáætlun fyrir árið 2005 úr hlaði. Áfram er gert ráð fyrir að framlag á hvern íbúa verði 25 kr.

Tillaga að fjárhagsáætlun 2005 samþykkt samhljóða.

Umræður.

Gunnar Svavarsson Hafnarfirði ræddi um nauðsyn á samstarfi sveitarfélaganna um reglugerðir, einnig um mál sem ættu heima inn á borði hjá SSH svo sem æfingasvæði fyrir vélhjól, æfingasvæði f. slökkvilið, atvinnumál fyrir ungt fólk, - vill meiri samvinnu milli sveitarfélaga – samlegðaráhrif mættu vera meiri á ýmsum sviðum en samt er óbein samkeppni milli sveitarfélaga t.d. Tækniháskóli.

Þakkar stjórninni fyrir fundinn og það fyrirkomulag sem var á fundinum.

Þórólfur Arnason Reykjavík ræddi sérstöðu höfuðborgarsvæðisins og þann slagkraft sem sveitarfélögin geta lagt saman. Gott að hafa ársfundina á einum degi, gott yfirlit yfir starfsemina. Leggur til að hafa kynningarfundi í fyrirtækjunum Sorpu, slökkviliðsins, Strætó.

Sigurður Geirdal Kópavogi ræddi um samvinnu sveitarfélaganna. Búið er að sameina Strætó, slökkvilið, almannavarnarnefndir. Ræddi um samvinnu við svæðisskipulag, leikskólamál og stígagerð.

Guðmundur Þorsteinsson Kópavogi fjallaði um strætómál og talaði um hvatningu til aukinnar notkunar á strætó.

Nýr formaður stjórnar SSH.

Lúðvík Geirsson formaður SSH tók til máls.

Fundarslit kl. 15:40.

Auður Þorkeldsdóttir

Steinunn Þorsteinsdóttir



SORPA bs
Gufunesi
112 Reykjavík
www.sorpa.is