



Ársskýrsla SORPU

2009

SORPA

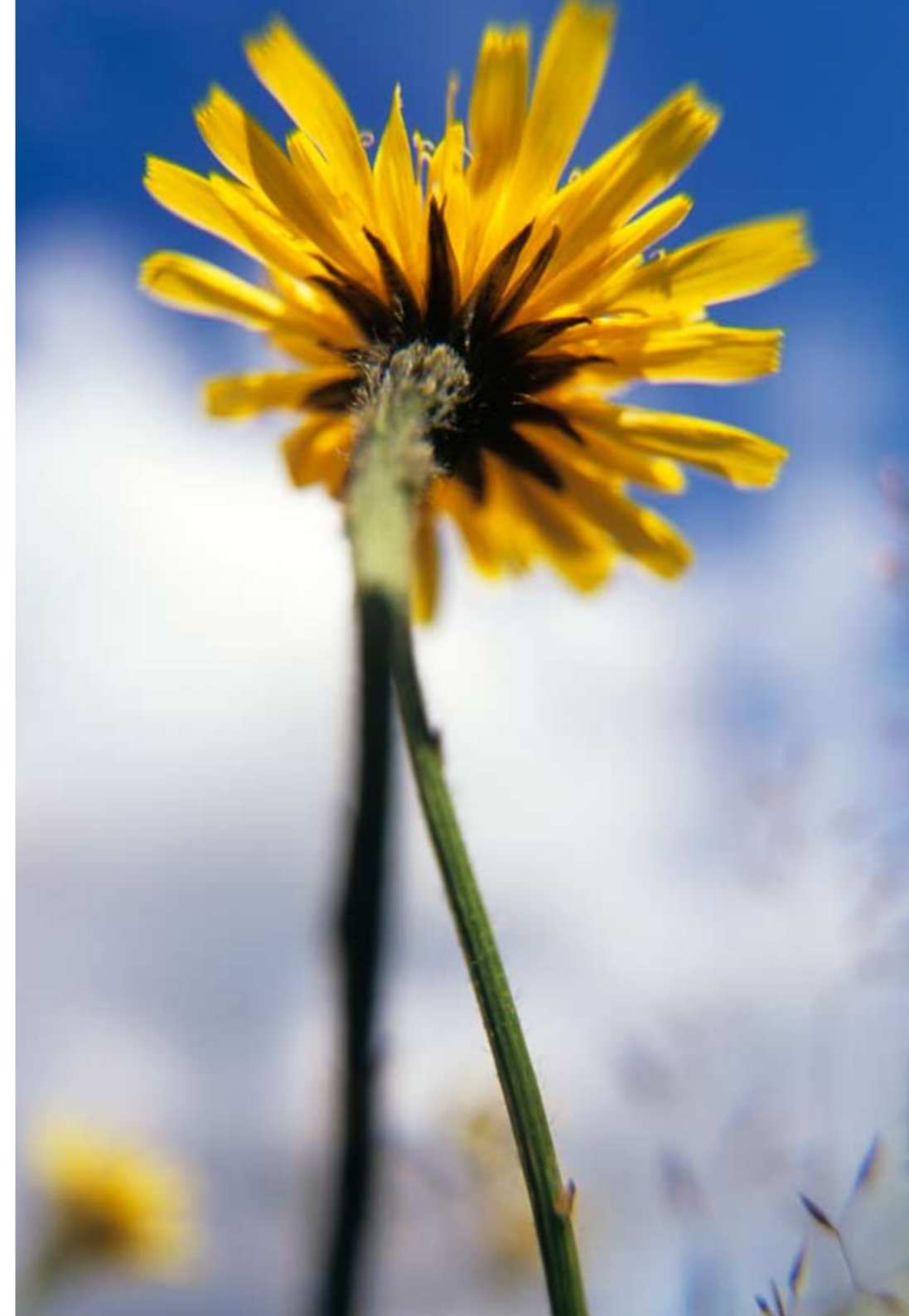
Útgefandi: SORPA bs

Umsjón og ritstjórn: Eva Dögg Þorgeirsdóttir

Ljósmyndir: Binni, Páll Stefánsson, Kristján Logason, Arnaldur Halldórsson, Páll Guðjónsson, Davíð Jón Ögmundsson, Gyða S. Björnsdóttir, Brynja Eldon og myndir úr safni SORPU

Ljósmyndir á kápu: Davíð Jón Ögmundsson

Hönnun og umbrot: Gyða S. Björnsdóttir, Sögumiðlun ehf



Efnisyfirlit

Inngangur og yfirstjórn	3
SORPA – Hlutverk og meginmarkmið	9
Móttökustöð	15
Endurvinnslustöðvar	19
Álfsnes	23
Samfélagsleg ábyrgð	27
Mannauður	33
Grænt bókhald	37
Ársreikningur	49
Viðaukar	63
Magntölur	64
Gjaldskrá	68
Efnamælingar í Álfsnesi	73
Ársfundur SORPU	75





Óvenjulegt ár

Árið 2009 var óvenjulegt ár og verður vafalaust í minnum haft fyrir ýmislegt annað en úrgangsmál. Þó var árið merki-legt að ýmsu leyti hvað málaflökkinn varðar, þó ekki sé þar saman að jafna við búshaldabyltingar, sumarþing, Ice-save o.fl. SORPA bs. hefur ekki farið varhluta af samdrætti í efnahagslífi þjóðarinnar; magn úrgangs og þar með tekjur fyrirtækisins hafa dregist verulega saman. Stjórn og stjórnendur fyrirtækisins brugðust strax við haustið 2008 og drógu úr opnunartíma, ekki var ráðið í störf þeirra sem hættu og reynt var að draga úr öllum tilkostnaði sem kostur var. Reynt er eftir fremsta megni að halda annarri þjónustu óskertri þó opnunartíma hafi verið breytt.

Jákvæð þróun

Ýmisleg jákvæð þróun varð á árinu og nokkrir áfangar sem vert er að minnast. Íbúar höfuðborgarsvæðisins eiga hrós skilið fyrir þátttöku sína í starfi Góða hirðisins, nytjamarkaði SORPU og líknarfélaga. Rekstur Góða hirðisins gekk mjög vel á árinu og var hægt að úthluta rúmlega 18 milljónum til líknarmála. Fyrirtækið hefur um nokkurra ára skeið átt í mjög ánægjulegu samstarfi við Fjölsmiðjuna sem m.a. felst í því, að öll raftæki sem berast Góða hirðinum eru yfirfarin af starfsmönnum Fjölsmiðjunnar áður en þau eru seld í versluninni. Að auki hafa nokkrir skjólstæðingar Fjölsmiðjunnar unnið í Góða hirðinum til lengri eða skemri tíma.

Nýtt fyrirkomulag um rafeinda- og raftækjaúrgang kom til á árinu. RR-Skil taka nú við öllum slíkum úrgangi sem til fellur á endurvinnslustöðvum SORPU og hefur það samstarf gengið mjög vel. Með kerfisbreytingunni hefur stórum hluta kostnaðar við meðhöndlun þessa úrgangs verið létt af sveitarfélögunum, en betur má ef duga skal. Tilgangurinn með kerfinu er að koma á svokallaðri framleiðendaábyrgð á raf- og rafeindatækjaúrgang. Einungis hluti kostnaðar sem til fellur við meðhöndlun þessa úrgangs er borinn af kerfinu og greiða því skattgreiðendur hluta kostnaðarins sem er þvert gegn tilgangi kerfisbreytingarinnar. Sveitarfélögin hafa bent á þetta óréttlæti en talað fyrir daufum eyrum. Áform voru uppi um að setja einnota drykkjarvöru-umbúðir undir eins kerfi, en tekist hefur að fresta þeirri framkvæmd a.m.k. í bili. Slík framkvæmd þýðir þrjú stjórnunar- og fjárhagskerfi um úrgang; Úrvinnslusjóður, skilakerfi raftækja og skilakerfi einnota drykkjarvöruumbúða. Innan hvers skilakerfis er síðan gert ráð fyrir að rúmist fleiri en eitt fyrirtæki, hvert með sitt kerfi. Spurningin sem vaknar er augljóslega hvort tilgangurinn sé stofnun kerfa, framleiðendaábyrgð eða umhverfisvernd.

Dótturfélag SORPU bs., Metan hf. sér um þróun og markaðssetningu metans og jókst sala á metani til muna miðað við fyrra ár. Ávinningur af notkun þess er margvíslegur, fjárhagslegur og umhverfislegur. Metanökutækjum fjölga hægt og rólega enda sigandi lukka best. Fleiri og fleiri eru að átta sig á yfirburðum metans sem ökutækjaeldsneytis og skoða nú

breytingar á ökutækjum eða kaup á nýjum metanökutækjum. Vaxandi áhugi er á metangerð, en í dag er SORPA eini framleiðandinn. Eina undantekningin á því er lítil metangerðarstöð sem starfrækt er í Hraungerði í Flóanum, en hún er reist af eldmóði og áhuga eiganda. Mjór er mikils visir og er það vonandi að metangerð í landbúnaði geti orðið blómleg aukabúgrein í framtíðinni.

Undanfarin misseri hefur SORPA átt í samstarfi við Landbúnaðarháskóla Íslands, Mannvit og Metan hf. um könnun á metangerð úr úrgangi og orkublöndum frá landbúnaði. Hluti vinnunnar var birtur á síðasta fræðisáætlunum auk þess sem skólinn hefur komið sér upp tilraunaaðstöðu að Hvanneyri þar sem hægt er að kanna metanhæfni ólíkra hráefna. Er ekki vafi á að sú aðstaða breytir miklu um þróun metangerðar á Íslandi.

Samstarfsverkefni SORPU, Nýsköpunarmiðstöðvar, Mannvits, LbHÍ, Matís og Háskólans á Akureyri um könnun á framleiðslu lífræns eldsneytis fékk öndvegisstyrk Rannís á síðasta ári og nær sá styrkur til þriggja ára. Í verkefninu eru kannaðir notkunarmöguleikar á lífrænum úrgangsefnum til framleiðslu vistvæns, innlands eldsneytis.

Svæðisáætlun og samstarf

Samstarfsverkefni fjögurra sorpsamlaga (SORPA bs., Sorpstöð Suðurlands bs., Sorpeyðingarstöð Suðurnesja sf. og Sorpurðun Vesturlands hf.) á suðvesturhorni landsins tók á sig nýja mynd á árinu. Svæðisáætlun um meðhöndlun úrgangs var staðfest af öllum sveitarfélögunum frá Markarfljóti að Gilsfjarðarbotni, alls 34 sveitarfélög (sjá www.samlausn.is). Í áætluninni er sett fram forgangsröðun lausna, byggðum á fjárhagslegum og umhverfislegum forsendum. Í fyrstu er gert ráð fyrir að hvetja til frekari endurvinnslu úrgangs (t.d. pappír, pappa, bylgjupappa, plast, timbur o.s.frv.). Í annan stað er gert

ráð fyrir að hefja metangerð úr lífrænum úrgangi með byggingu gasgerðarstöðvar enda hefur verið sýnt fram á að metangerð úr lífrænum úrgangi er umhverfislega og fjárhagslega besta lausnin. Að lokinni gasgerð er gert ráð fyrir að efni eins og trjágreinar fari í moltugerð, kannað verði með framleiðslu á brenni (föstu eldsneyti) úr t.d. plasti, lituðu timbri og gúmmí, en að lokum verði það sem eftir er brennt. Raunar hafa stjórnir ofangreindra sorpsamlaga samþykkt að árið 2020 skuli allri urðun á lífrænum og brennanlegum úrgangi hætt.

Samstarf ofangreindra sorpsamlaga um gerð svæðisáætlunar hefur gengið mjög vel allt frá árinu 2004 þegar formlegt samstarf hófst. Á árinu varð sú breyting að stofnaður var samráðshópur samlaganna sem hittist reglulega og fjallar um sameiginleg hagsmunamál sem síðan eru send stjórnum samlaganna. Hér má nefna málefni eins og t.d. eyðing sláturúrgangs, sameiginleg kynningarmál, samræmd tunnustefna og undirbúningur metangerðarstöðva. Nánara samstarf hefur síðan tekist milli einstakra sorpsamlaga eins og SORPU og Sorpstöðvar Suðurlands bs. Eftir lokun urðunarstaðar Sunnlendinga að Kirkjuferjuháleigu í Ölfusi er öllum úrgangi sem berst Sorpstöðinni ekið í móttökustöð SORPU í Gufunesi, annað hvort til endurvinnslu eða förgunar. Þetta er mikil breyting fyrir Sunnlendinga og ekki allir á eitt sáttir við framkvæmdina. Ekki verður annað sagt en þetta nýja fyrirkomulag hafi gengið frammar vonum.

Umræða á villigötum

Nokkuð hefur borið á því undanfarið að umræða um úrgangsmál snúist um flokkun og söfnun á úrgangi eingöngu í stað þess að snúast um heildarlausnir og er það miður. SORPA hefur, ásamt samstarfsaðilum sínum sýnt fram á hvaða lausnir eru bestar út frá umhverfislegum forsendum. Var m.a. fenginn erlendur aðili til að meta hvaða aðferðir væru bestar

með sk. líftímagreiningu út frá umhverfisþáttum sem mestu máli skipta á Íslandi. Niðurstaða ráðgjafans er að metangerð úr lífrænum úrgangi sé betri lausn en jarðgerð (sjá niðurstöður ráðgjafa á www.samlausn.is), en því miður virðist enginn áhugi vera fyrir umræðu um þennan þátt. Öll umræðan snýst um hve mörg ílát á að flokka í og sækja í stað þess að snúast um heildarlausn og heildarhag fyrir samfélagið. Stofnsamningur SORPU kveður á um að fyrirtækið skuli leita hagkvæmustu leiða við úrvinnslu úrgangs. Stjórn og starfsmenn hafa þetta markmið að leiðarljósi í allri sinni vinnu. Augljóslega hlýtur þetta markmið einnig að ná til flokkunar og söfnunar úrgangs en ekki bara til úrvinnslu. Enda er það svo að flokkun úrgangs á ekki að vera flokkunarinnar vegna heldur á flokkun að samrýmast þeirri meðhöndlunarleidd sem valin er. Flokkun, söfnun, úrvinnsla, notkun og/eða förgun úrgangs á því öll að haldast í hendur og styðja hvor aðra til hagkvæmustu lausnar fyrir samfélagið allt, ekki eingöngu hluta þess.

Stjórn og starfsmenn hafa undanfarið kynnt sveitarfélögunum hugmyndir um framtíðarflokkun úrgangs frá heimilum. Hér er um heildarlausn að ræða þar sem horft er til umhverfisverndar og hagkvæmni allra þátta þ.e.a.s. flokkunar, söfnunar, vinnslu og notkunar/förgunar úrgangsins. Sú framtíðarsýn sem þar birtist mótast af kröfum eiganda um hagkvæmni og umhverfisvernd, en tekur jafnframt mið af því að lausnir séu sveigjanlegar, auðveldar í framkvæmd og auðskiljanlegar öllum notendum. Með því móti verður hámarksárangri náð á hverjum tíma.

Starfsfólk SORPU hlakkar til að takast á við ný verkefni á þessu sviði á næstu árum.

Björn H. Halldórsson, framkvæmdastjóri



Bjarni Gnýr Hjarðar
Yfirverkfræðingur
brúunar- og tæknideildar



Jón Ólafur Vilhjálmsson
Stöðvarstjóri móttöku-
stöðvar í Gufunesi



Ásmundur Reykdal
Rekstrarstjóri endur-
vinnslustöðva SORPU



Ragna I. Halldórsdóttir
Deildarstjóri markaðs-
og fræðsludeildar



Sigríður Björg Einarsdóttir
Skrifstofustjóri og formaður
verslunarstjórnar Góða hirðisins



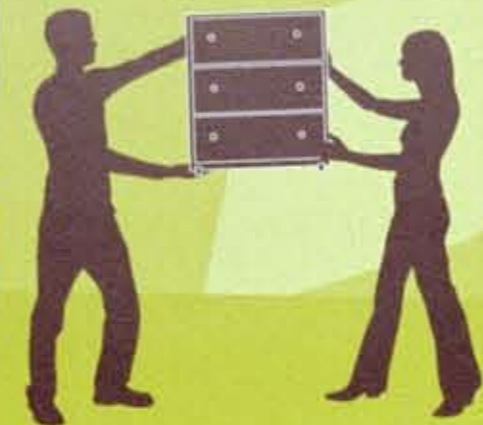
Stjórn SORPU bs.

Pór Sigurgeirsson, Seltjarnarnesi, Ómar Stefánsson, Kópavogi, Guðfinna Guðmundsdóttir, varaformaður, Hafnarfirði, Vilhjálmur P. Vilhjálmsson, Reykjavík, Herdís Sigurjónsdóttir, formaður, Mosfellsbæ, Páll Hilmarrson, Garðabæ, Guðmundur Gunnarsson, Sveitarfélaginu Álftanesi og Björn H. Halldórsson, framkvæmdastjóri.



Sögulegir hlutir

góði hirðirinn



GJÖRID SVO VEL
HEITT KAFFI A KÖNNUNNI



Vískaþjófarnir eru þóðnir um að
hella alla ekki upp á könnuna sjálfir!



Övar SORPU taka við notuðum munum, Góði hirðirinn býtil í stað þeir líknarfélög

Nýjgjarna kúba SORPU og þáknunnið • Laðanýja 28 • Sími 362 7570 • Opnir vikudagir



SORPA er byggðasamlag í eigu allra sveitarfélaganna á höfuðborgarsvæðinu.

Hlutverk SORPU bs er að annast meðhöndlun úrgangs fyrir öll sveitarfélögin sem aðild eiga að SORPU, svo sem að starfrækja urðunarstað og móttökustöð, byggja og reka endurvinnslustöðvar, þróa nýjar aðferðir til þess að vinna verðmæti úr úrgangsefnum, eyðingu hættulegra úrgangsefna, framleiða og selja eldsneyti og orku úr úrgangi, fylgjast með tækniþróun á sviði úrgangseyðingar og endurvinnslu, gerð svæðisáætlunar sbr. lagakröfu hverju sinni og kynna gildi umhverfissjónarmiða í meðhöndlun úrgangs.

SORPA sér ekki um sorphirðu, hvorki hjá almenningi né fyrirtækjum, fyrirkomulag sorphirðu er ákveðið í hverju sveitarfélagi fyrir sig.

Stjórnsýsluleg staða

SORPA er starfsleyfisskytt fyrirtæki. Starfsleyfi er veitt í samræmi við ákvæði 20. greinar reglugerðar nr. 785/1999 um atvinnustarfsemi sem getur haft í för með sér mengun, samanber lög nr. 7/1998, um hollustuhætti og mengunarvarnir. Starfsleyfi nær til staðsetningar, eðli og umsvifa starfseminnar.

Starfsleyfi fyrir móttöku- og flokkunarstöðina í Gufunesi og urðunarstaðinn í Álfsnesi veitir Umhverfisstofnun og eftirlit með starfseminni hefur Umhverfis- og samgöngusvið Reykjavíkur.

Starfsleyfi og eftirlit með endurvinnslustöðvum SORPU veita:

Í Reykjavík: Umhverfis- og samgöngusvið Reykjavíkur.

Í Kópavogi og Garðabæ: Heilbrigðiseftirlit Hafnarfjarðar- og Kópavogssvæðis.

Í Mosfellsbæ: Heilbrigðiseftirlit Kjósarsvæðis.



Dótturfyrirtæki SORPU er Metan hf og heldur byggðasamlagið 49,7% eignarhlut í félaginu.

Stjórn SORPU bs

Stjórn byggðasamlagsins er skipuð einum fulltrúa og einum til vara frá hverju aðildarsveitarfélagi og skal hann vera aðalmaður í sveitarstjórn eða framkvæmdastjóri sveitarfélags. Sömu skilyrði gilda um varamenn sem hver sveitarstjórn tilnefnir. Kjörtímabil stjórnar er til tveggja ára frá upphafi kjörtímabils sveitarstjórna. Stjórnin skiptir sjálf með sér verkum og skal formennska skiptast á milli aðildarfélaganna.

Stjórnarmenn fara með hlutfallslegt atkvæðavægi í samræmi við íbúafjölda þess sveitarfélags sem þeir eru fulltrúar fyrir. Atkvæðavægi endurskoðast í byrjun hvers árs miðað við íbúatölu aðildarsveitarfélags hinn 1. desember árið á undan.

Hlutverk stjórnar er að hafa stöðugt og ítarlegt eftirlit með öllum rekstri byggðasamlagsins, sjá um að fylgt sé lögum og reglugerðum, sem starfsemin heyrir undir og sjá um að gerðar séu áætlanir um rekstur félagsins til skemmri og lengri tíma. Stjórnin gætir þess að nægilegt eftirlit sé með bókhaldi og fjármunameðferð og ákveður gjaldskrá fyrir þjónustu byggðasamlagsins.

Gjaldskrá byggðasamlagsins er endurskoðuð tvisvar á ári og byggjast forsendur breytinga á byggingavísitölu og launavísitölu hverju sinni. Verðskrá nokkura endurvinnsluafna er endurskoðuð oft og getur tekið breytingum í ljósi gengisþróunar, samningsverða við móttökuaðila og endurgreiðslna Úrvinnslusjóðs.

Kjörtímabil stjórnar er tvö ár og hófst 1. júlí 2008. Í töflu hér til hliðar má sjá skiptingu stjórnar á árinu 2009. Að auki var breyting á varamanni í júlí þegar Gunnsteinn Sigurðsson var kosinn varamaður í stað Gunnars Birgissonar fyrir Kópavog.

Stjórn SORPU frá 1.1.2009-26.1.2009

Sveitarfélag

Reykjavík
Kópavogur
Hafnarfjörður
Garðabær
Mosfellsbær
Seltjarnarnes
Álfanes

Aðalmenn

Vilhjálmur Þ. Vilhjálmsson
Ómar Stefánsson
Guðfinna Guðmundsdóttir, varaform.
Páll Hilmarsson
Herdís Sigurjónsdóttir, formaður
Þór Sigurgeirsson
Kristján Sveinbjörnsson

Varamenn

Gísli Marteinn Baldursson
Gunnar Birgisson
Margrét Gauja Magnúsdóttir
Stefán Konráðsson
Hafsteinn Pálsson
Jónmundur Garðarsson
Margrét Jónsdóttir

Stjórn SORPU frá 26.1.2009-29.9.2009

Sveitarfélag

Reykjavík
Kópavogur
Hafnarfjörður
Garðabær
Mosfellsbær
Seltjarnarnes
Álfanes

Aðalmenn

Vilhjálmur Þ. Vilhjálmsson
Ómar Stefánsson
Guðfinna Guðmundsdóttir, varaform.
Páll Hilmarsson
Herdís Sigurjónsdóttir, formaður
Þór Sigurgeirsson
Sigurbjörn Rafn Úlfarsson

Varamenn

Gísli Marteinn Baldursson
Gunnar Birgisson
Margrét Gauja Magnúsdóttir
Stefán Konráðsson
Hafsteinn Pálsson
Jónmundur Garðarsson
Margrét Jónsdóttir

Stjórn SORPU frá 29.9.2009-31.12.2009

Sveitarfélag

Reykjavík
Kópavogur
Hafnarfjörður
Garðabær
Mosfellsbær
Seltjarnarnes
Álfanes

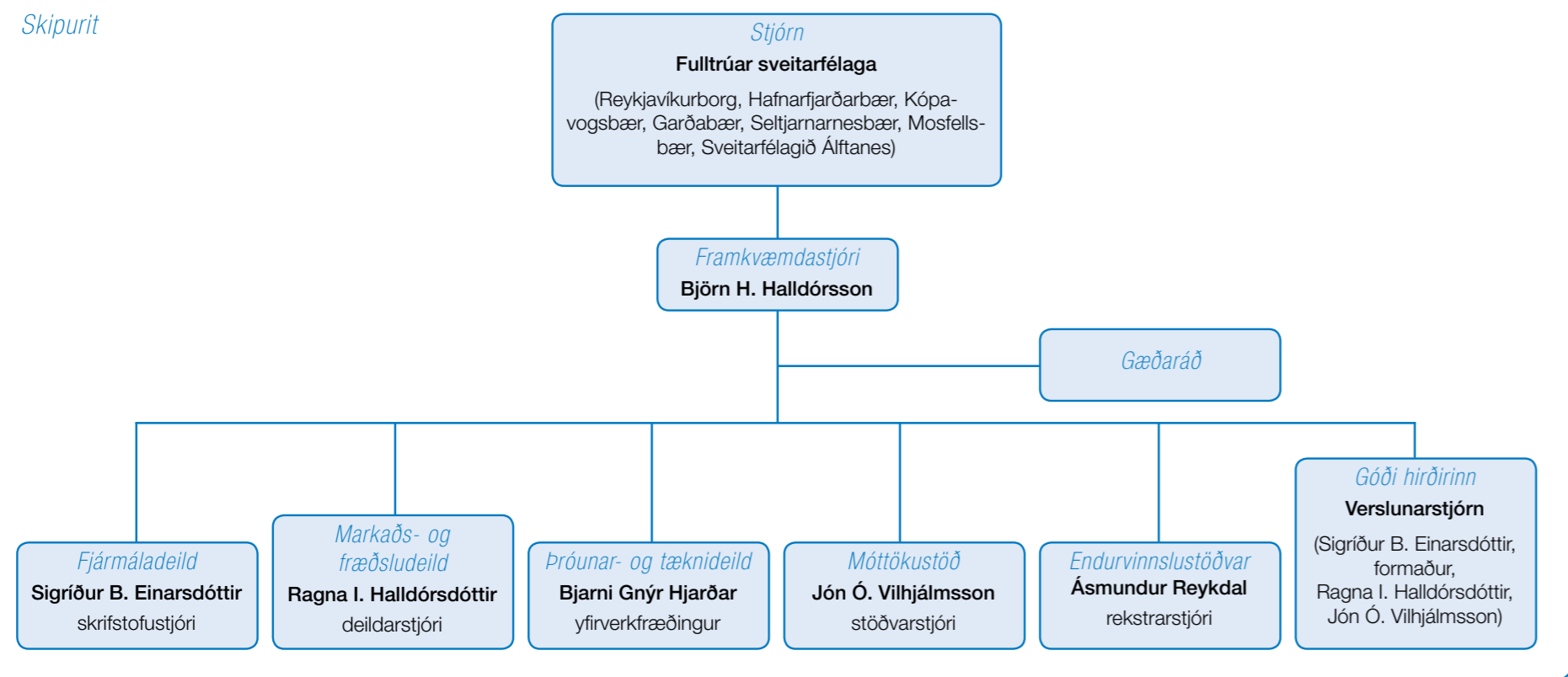
Aðalmenn

Vilhjálmur Þ. Vilhjálmsson
Ómar Stefánsson
Guðfinna Guðmundsdóttir, varaform.
Páll Hilmarsson
Herdís Sigurjónsdóttir, formaður
Þór Sigurgeirsson
Guðmundur Gunnarsson

Varamenn

Gísli Marteinn Baldursson
Gunnsteinn Sigurðsson
Margrét Gauja Magnúsdóttir
Stefán Konráðsson
Hafsteinn Pálsson
Jónmundur Garðarsson
Margrét Jónsdóttir

Skipurit



Stjórn Metan hf

Aðalmenn

Inga Jóna Þórðardóttir, formaður
Jakob S. Friðriksson, varaformaður
Ásdís Kristinsdóttir
Kristján Gunnarsson
Ragný Þóra Guðjohnsen

Varamenn

Ógmundur Einarsson
Runólfur Magnús Ásgeirsson
Hreinn Frímansson

Framkvæmdastjóri er Björn H. Halldórsson

Hlutafjárskipting Metans 31. desember 2009

Hluthafi	Hlutfé	Eignarhlutur
SORPA bs	23.336.000	49,65%
Orkuveita Reykjavíkur	10.000.000	21,27%
N1 hf	7.008.000	14,91%
REI	6.656.000	14,16%

Helstu kennitölur úr rekstri Metans hf

	2009	2008
Rekstrartekjur ársins námu	28.500 m.kr.	24.400 m.kr.
Rekstrarmiðurstaða var	-9.200 þ.kr.	252 þ.kr.
Veltufjárlutfall	1,8	3,9
Eigið fé sem hlutfall af heildarfjármagni	68,1 %	82,4 %

Nefndir

Framkvæmdastjóri SORPU bs. á sæti í verkefnisstjórn Sambands íslenskra sveitarfélaga um úrgangsmál og er formaður verkefnisstjórnar

Ársfundur

Sameiginlegir ársfundir SORPU bs, Strætó bs, Slökkviliðs höfuðborgarsvæðisins bs og 33. aðalfundur Samtaka sveitarfélaga á höfuðborgarsvæðinu voru haldnir í safnaðarheimili Kársnessóknar, föstudaginn 6. nóvember 2009.

Samráðshópur stjórnar SORPU bs og Samtaka atvinnulífsins

Hópurinn starfar áfram og kemur saman þegar nauðsyn krefur.

Samstarfsverkefni

Svæðisáætlun um meðhöndlun úrgangs er samstarfsverkefni SORPU bs, Sorpstöðvar Suðurlands bs, Sorpeyðingarstöðvar Suðurnesja sf og Sorpurðunar Vesturlands hf. Áætlunin var staðfest af öllum sveitar-

félögum á starfssvæði þessara fyrirtækja á árinu (sjá www.samlausn.is). Nú er unnið að framkvæmd einstakra þátta þessarar svæðisáætlunar og er samræming á því verki á höndum sérstakrar samráðsnefndar ofangreindra fyrirtækja. Fyrir hönd SORPU bs sitja í þeirri nefnd Vilhjálmur Þ. Vilhjálmsson sem er formaður og Herdís Sigurjónsdóttir auk þess sem bæði framkvæmdastjóri og yfirverkfærðingur sitja fundi samráðshópsins.

Rekstraráætlun og afskriftir

Tekjuáætlun byggðasamlagsins gerði ráð fyrir móttöku og meðhöndlun hjá SORPU bs upp á 170.000 tonnum úrgangs með

svipaðri dreifingu á gjaldflokkum og árið 2008.

Niðurstöðutala varð 152.073 tonn sem er 10,5% frávik frá rekstraráætlun. Móttekið og meðhöndlað magn í Gufunesi var 79.437 tonn (115.705 tonn árið 2008) og á urðunarstaðnum var tekið við 72.862 tonnum frá öðrum en móttökustöðinni í Gufunesi.

Framlag fyrir fjármagnsliði og afskriftir var 199,3 m.kr (250,4 m.kr) sem er 15% (18%) af veltu án endurvinnslustöðva.

Að teknu tilliti til afskrifta og fjármagnsliða var bókfærður hagnaður 65,3 m.kr (4,2 m.kr).

Helstu kennitölur samlagsins

	2009	2008	2007	2006	2005
Veltufjárlutfall	0,91	1,20	1,46	1,05	1,01
Eiginfjárlutfall	61,08%	58,70%	60,23%	52,06%	58,03%
Arðsemi eigin fjár	5,73%	0,38%	15,87%	1,08%	6,14%
Ársverk	86	99	96	90	85



Móttökustöð SORPU er staðsett í Gufunesi. Þar er tekið á móti öllum úrgangi sem fellur til frá heimilum höfuðborgarsvæðisins. Til stöðvarinnar berst einnig mikið af ýmis konar iðnaðarúrgangi frá fyrirtækjum og er hún endastöð hluta þess úrgangs er berst inn til endurvinnslustöðvanna.

Lítið var um framkvæmdir og endurbætur í móttökustöðinni á árinu vegna minnkandi innkomu og aðhalds í rekstri. Einungis var ráðist í viðhald og breytingar sem ekki var hægt að fresta svo sem lagfæringar á efsta gólfi; þar var platan fræst og nýtt yfirlag steipt. Slitið á plötunni mældist allt að 12 cm þar sem mest var og því orðin hætta á að járnbinding gæti skemmst ef ekkert yrði aðhafst. Þá var neðsta gólfið flotað en sýrur sem myndast í sorpinu éta upp sementið í steypunni og við það verður gólfið gróft og mjög erfitt til þrifa. Þá var skipt um brotöxla í timburbrjót og umhverfi hans lagað sem auðveldar bæði umgengni og hreinlæti. Gámaplani fyrir framan móttökustöðina sem sett var upp í þenslunni var lokað.

Notkun auðlinda

SORPA vinnur eftir umhverfisstefnu til að stuðla að stöðugum umbótum í umhverfismálum. Starfsmenn fyrirtækisins leggja metnað í að halda móttökustöðinni hreinni með reglulegri hreinsun og yfirferð til þess að tryggja jákvæðari aðkomu viðskiptavina.

SORPA fylgist með notkun sinni á vatni ár hvert. Notkun á heitu vatni hefur aukist lítilsháttar, en hún ákvarðast helst af veðurfari og hitastigi yfir vetrarmánuði ársins. Ef kalt reynist þarf að blanda þvottavatnið með heitu vatni. Notkun á köldu vatni minnkaði nokkuð en það er mikið notað við timburvinnslu sem dróst verulega saman á árinu. Þá voru settir upp vatns olíukælar fyrir eina vél en hann tekur nokkuð vatnsmagn.

Tafla 3.1. Gangtími véla við áramót í klst

Vél	2008	2009
Rósa	3.972	5.166
Pála	12.630	13.642
Linda	27.999	28.750
Herkúles (sorphakkavél)	1.670	2.084
Timburtætari	10.749	11.326
Forbrjótur	6.110	6.687,5

Tafla 3.2. Rekstrarefni og lager (tonn)

	2008	2009
Kalt vatn	36.706	32.451
Heitt vatn	26.844	27.776
Bindivír	230	
Vatnsnotk. í vinnslu	3.518	
Breyting á lagerstöðu	4.681	
Sandur í síur	36	

Tafla 3.3. Innvegið magn úrgangs (tonn)

	2008	2009
Á árinu var alls tekið á móti	107.240	79.437
Frá eftirtöldum aðilum:		
Frá sorphirðu sveitarfélagi (Hafnarfjörður undanskilinn)	37.240	37.008
Frá grenndargámum	3.170	1.882
Frá öðrum sorpsamlögum	2.178	1.030
Frá endurvinnslustöðvum	19.999	14.260
Frá söfnunarfyrirtækjum	25.897	18.083
Frá öðrum	18.756	7.174

Magntölur og endurvinnsla

Hlutfall úrgangs sem fór úr móttökustöð til endurvinnslu jókst um 2,4% miðað við síðastliðið ár. Viðskiptavinum fækkaði um 36% á árinu og magnið minnkaði um 26% á milli ára. Sjá töflu 3.4. Þess ber að geta að endurvinnsluefni sem flutt eru út beint frá úrgangshafa og söfnunarfyrirtækjum koma ekki inn í móttökustöðina, en það magn jókst lítillega. Stöðin sér hins vegar um útflutning á endurvinnanlegum efnum svo sem pappírsefnum beint frá úrgangshöfum og

Tafla 3.4. Til ráðstöfunar frá móttöku- og flokkunarstöð (tonn)

	2008	2009
Til endurvinnslu/endurnota erlendis	9.662	5.312
Til endurvinnslu/endurnota innanlands	26.820	18.696
Endurvinnsluefni alls	36.482	24.008
Urðun	79.223	58.430
Samtals	115.705	82.438

söfnunarfyrirtækjum, alls um 1017 tonn. SORPA hefur verið í viðskiptum við IL Recycl- ing í Svíþjóð um kaup á endurvinnanlegum efnum allt frá árinu 1991 og eru verðin byggð á útboði en fyrirtækið afhendir hráefnin við verksmiðjudyri í Gufunesi. Efnamóttakan hf. hefur tekið svoltið af plastfilmu sem þeir selja á mörkuðum erlendis.

Í töflu 3.2 vantar notkun á ýmsum efnum í móttöku- og flokkunarstöð, s.s. bindivír, vatnsnotkun við vinnslu, sand í síum og

lager efna en talsvert magn var á lager um áramót. Þessi efni eru hins vegar innifalín í hinum ýmsu flokkum í töflu 3.4.

Verktakar

G.T. Verktakar eru með alla vélavinnu og flutninga fyrir móttökustöðina samkvæmt tilboði, en það er til 31. mars 2010. Þeir voru einnig lægstir í síðasta útboði sem tekur við 1. apríl 2010 og er til 5 ára.





Endurvinnslustöðvarnar eru sjö talsins og eru staðsettar víðsvegar um höfuðborgarsvæðið. Óhætt er að segja að SORPA hafi verið í fararbroddi í meðhöndlun úrgangs enda hafa sífellt fleiri möguleikar skapast á því sviði, samfara auknum skilningi almennings og fyrirtækja á nauðsyn þess að nýta efnisleg verðmæti sem best. Hinn almenni borgari og fyrirtæki hafa tekið virkan þátt í að koma hráefnum sem felast í úrganginum til endurvinnslu en um 72% úrgangs sem berst til endurvinnslustöðvanna af höfuðborgarsvæðinu fer til endurvinnslu eða endurnýtingar á einn eða annan hátt.

SORPA bs er byggðasamlag sem sér um rekstur stöðvanna fyrir sveitarfélögin á svæðinu samkvæmt sérstöku samkomulagi þar um. Reksturinn fyrir árið 2009 var að mestu með hefðbundnum hætti en rekstrarkostnaður er greiddur af sveitarfélagunum sjö, hlutfallslega miðað við höfðatölu. Helstu kostnaðarliðir eru flutningar, gámaleiga og móttökugjöld, starfsmannakostnaður og rekstur og viðhald lóða og mannvirkja. Til lækkunar kostnaðar sveitarfélaganna afla stöðvarnar eigin tekna með gjaldtöku fyrir gjaldskyldan úrgang, sölu endurvinnsluefna og þjónustugjöld.

Nokkrar framkvæmdir og endurbætur áttu sér stað á árinu. Lokið var við byggingu nýrrar endurvinnslustöðvar við Breiðhelli í Hafnarfirði. Aðstaða starfsmanna var endurnýjuð, ný starfsmannahús voru reist og eldri hús fjarlægð þar sem þau uppfylla ekki lengur þær kröfur sem gerðar eru um rými og hreinlætisaðstöðu. Unnið var að þróun nýs eftirlits- og viðvörðunarkerfis fyrir endurvinnslustöðvarnar í samstarfi við þróunar- og tæknideild fyrirtækisins með það markmið að draga úr kostnaði við öryggisgæslu til lengri tíma. Áætlað er að verkefninu ljúki á næsta ári.



Breytingar á grenndargámakerfi

SORPA sér einnig um rekstur grenndarstöðva höfuðborgarsvæðisins sem nú eru 82 talsins. Nýtt og betrubætt grenndargámakerfi tók gildi um áramótin og er nú tekið á mótí pappír, fernum og umbúðum úr sléttum pappa annars vegar og plastumbúðum hins vegar. Aukin tækni í flokkunarmálum gerir okkur kleift að endurvinna pappír og pappírsumbúðir á sama hátt og þess vegna er þeim nú safnað í sama gáminn. Tekið var á mótí 1.812 tonnum (2.190)¹ af dagblöðum og umbúðum úr sléttum pappa og 46,2 tonnum af plastumbúðum í gegnum grenndargámakerfið á árinu.

Magntölur

Árið 2009 var tekið á mótí samtals 30.767 tonnum úrgangs (39.700) á endurvinnslustöðvum SORPU sem er um 29% minnkun frá fyrra ári en efnahagsástandið í þjóðfélaginu endurspeglast í magntölum ársins.

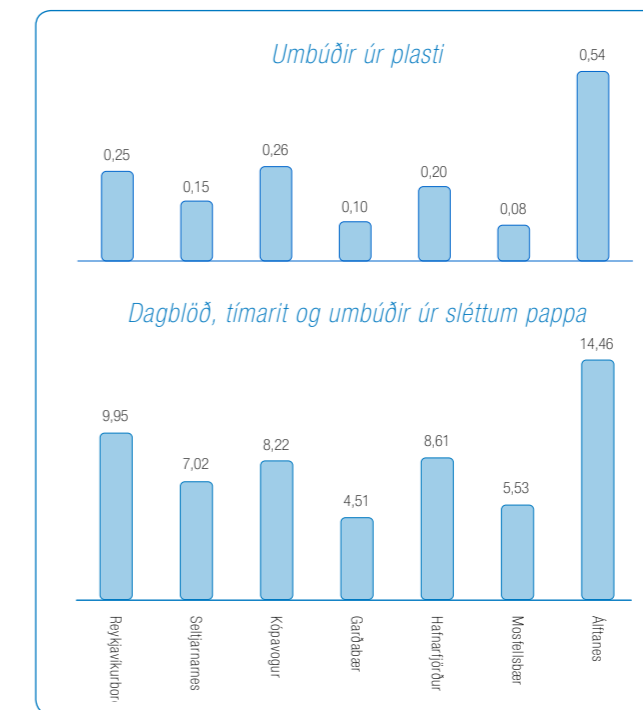
Ný endurvinnslustöð tekin í notkun

Í mars var boðin út bygging endurvinnslustöðvar við Breiðhelli 8-10, Hafnarfirði.

Hönnuðir: Arkþing, útlit og skipulag. Teiknistofan Óðinstorgi ehf., burðarþol og lagnir. TERA raflagnir og lýsing. Eftirlit með útboði hafði Mannvit ehf, verkfræðistofa og eftirlit með byggingarframkvæmdum var á höndum Verkpjónustu Kristjáns ehf.

Alls buðu 38 verktakar í verkið en Fagport ehf átti lægsta tilboðið. Byggingu nýju stöðvarinnar lauk í desember eins og til stóð og er hún öll hin glæsilegasta. Reiknað er með að taka hana í notkun í upphafi árs 2010 en um leið verður endurvinnslustöðinni í Miðhrauni, Garðabæ, lokað.

1) Tölur í sviga eru frá árinu 2008.



Tafla 4.1. Samanburður á söfnun pappírs og umbúða úr plasti, kg pr. íbúa sveitarfélaganna árið 2009.



Álfsnes

Urðunarstaður SORPU er í Álfsnesi, um 20 kílómetra frá móttökustöð SORPU í Gufunesi. Þangað eru flutt á sérstökum lokuðum vögnum að meðaltali 350-400 tonn á dag af böggðuðum húsa- og iðnaðarúrgangi og um 150 tonn á dag af óbagganlegum úrgangi. Allur úrgangur sem tekið var við í Álfsnesi árið 2009 var færður yfir vigt og magn úrgangs er sýnt í töflu 5.1.

Gengið var frá botni og sigvatnskerfi í rein 11 og urðun hafin þar í byrjun árs 2010. Lítil eftirspurn reyndist eftir moltu á árinu 2009 og var mikið af hráefni til moltu-gerðar nýtt sem síuefni til lyktareyðingar, en einnig tekið til hliðar til síðari nota. Veðurfar var þannig að loka þurfti fyrir móttöku í um 50 klukkustundir á venjulegum afgreiðslutíma eða í u.þ.b. 6 daga (m.v. 8 tíma vinnudag).

Magntölur og endurvinnsla

Í Álfsnesi er töluverð endurvinnsla, svo sem á garðaúrgangi, gleri, hrossataði, litadri timburflís og steinefni. Sumt efni er notað við urðunina, við vega-gerð eða við gerð urðunarreina í stað jarðefna sem annars væru flutt að, t.d. gler og steinefni. Skipting urðunar og endurvinnslu í Álfsnesi kemur fram í töflu 5.1. Stefna fyrirtækisins er að minnka lífrænan

úrgang sem fer til urðunar og auka hlutfall endurvinnslu. Árið 2009 breyttust þessi hlutföll mikið frá fyrra ári vegna mun minni móttöku á olíumenguðum jarðvegi af Hólmsheiði sem nýtt var í yfirlag.

Til baggaðs úrgangs telst m.a. sekkjaður slátur-úrgangur og úrgangur sem berst á brettum og hægt er með góðu móti að sinna með venjulegum tækjabúnaði. Magn baggaðs úrgangs minnkaði um 24% en hafði aukist um 14% árið áður. Í óböggðuðum úrgangi barst mun minna af olíumenguðum jarðvegi af Hólmsheiði.

Gasvinnsla

Í sorphaugum myndast hauggas sem er blanda af koltvísýringi (CO₂, 45%) og um metani (CH₄, 55%). Hauggasið myndast þegar náttúrulegar baktériur brjóta niður lífrænt efni í haugnum og mynda hauggas. Metanið í hauggasinu er ágætlega orkuríkt, en einnig slæm gróðurhúsalofttegund um 21 sinnum verri en koltvísýringur og er því að öðru jöfnu brennt. Gasinu í Álfsnesi er safnað með því að bora í hauginn. Boraðar voru um 25 gasholur á árinu með nýrri útfærslu á borholum, en þær eru mun sverari en fyrri holur auk þess sem plaströr eru notuð og umhverfis þau perlumöl. Holurnar voru tengdar nýju safnhæða-

kerfi sem gefur afar góða raun og því gengur gas-söfnun vel. Metanframleiðsla í Álfsnesi var um 443.000 rúmmetrar árið 2009 sem er um 20% meira en árið 2008. Afkastageta haugs og hreinsistöðvar er ekki fullnýtt og því gætu fleiri hagnýtt sér metan sem orkugjafa í stað innflutts eldsneytis.

Eftirlit með urðunarstað

Samkvæmt starfsleyfi skal hafa eftirlit með vargfugli á urðunarstað og eyða fugli. Meindýraeyðir sér um að halda fjölda fugla í skefjum og í töflu 5.2 má sjá fjölda skotinna fugla á tímabilinu maí - september.

Í upphafi samningstíma voru ca. 3.000 fuglar á svæðinu og var oft geysilegur munur á fjölda fugla á svæðinu milli daga og gat munurinn verið nokkur þúsund fuglar. Mest var af fugli 28. júlí en þá voru um 20.000 fuglar á svæðinu. Fæstir voru fuglarnir í maí og fram eftir júnímánuði, 40 stk. 1 maí og uppí 1.000 stk. seinnipartinn í júní.

Mengunarmælingar

Samkvæmt mælingum er mengun sigvatns frá urðunarstaðnum í Álfsnesi vel innan viðmiðunargilda. Í viðauka er samantekt allra efnamælinga ársins

2009. Gerð var svonefnd „Kræklingarannsókn“ sem sýnir að þungmálmar eru ekki í umtalsvert meira mæli við útrás urðunarstaðarins en annars staðar við Ísland.

Lyktarverkefni

Vegna þróunar íbúabyggðar í nágrenni urðunarstaðarins í Álfsnesi var lögð áhersla á að draga úr dreifingu lyktarefna af urðunarstaðnum og bætt verklag þróað. Nýtt verklag miðar við að stjórna meira hvað berst af lyktarsterkum úrgangi inn á urðunarstaðinn, breyta móttöku á lyktarsterkum úrgangi, breyta tilhögun urðunar á böggðuðum úrgangi og að úða lyktarhamlandi efnun á úrganginn að staðaldri.

Verktakar

HJ-bílar er verktaki sem sér bæði um sorpmóttöku og urðun í Álfsnesi en sorpmóttaka gekk vel á árinu.

Önnur verkefni

Unnið var að uppsetningu á nýju öryggis- og eftirlitskerfi á öllum starfstöðvum SORPU sem verður komið í full not á árinu 2010. Yfirverkfræðingur sótti ráðstefnu um gasgerð og heimsótti móttöku- og gasgerðarstöð í Þýskalandi.



Tafla 5.1. Móttaka og ráðstöfun úrgangs í Álfsnesi árið 2009 (tonn)

Móttekið	2009	%	2008	%
Baggar	88.494	66,0	116.320	58,3
Óbaggð	45.629	34,0	83.142	41,7
Samtals	134.123	100,0	199.469	100,0
Ráðstafað				
Endurunnið í Álfsnesi	40.258	30,0%	75.974	38,1%
Urðað í Álfsnesi	93.865	70,0%	123.495	61,9%
Samtals	134.123	100,0%	199.469	100,0%

Tafla 5.2. Vargfuglaeyðing í Álfsnesi 2009 (fjöldi fugla)

	2009	2008	2007	2006	2005
Svarbakur	1.204	761	845	865	697
Sílamáður	5.644	7.744	4.318	1.673	2.542
Samtals eytt	6.848	8.505	5.163	2.538	3.239



Samfélagsleg ábyrgð

Samfélagsleg ábyrgð felst í að fyrirtæki marki sér stefnu þar sem viðskiptahættir þess taka tillit til félagslegra, umhverfislegra og siðferðislegra þátta samfélagsins. SORPA hefur í gegnum tíðina lagt ríka áherslu á samfélagslega ábyrgð og stuðlar að sjálfbærum gildum sem víðast í samfélaginu. Fyrirtækið skilgreinir samfélagslega ábyrgð út frá fjórum meginþáttum; umhverfi og lífríki, vellíðan starfsmanna, viðskiptavinum og velferð samfélagsins í heild.

Styrkir og framlög

SORPA leggur metnað í að styðja íslenskt samfélag með fjölbreyttum hætti. Undanfarin ár hefur fyrirtækið lagt fjölmörgum verkefnum sem tengjast mannúð, menningu, listum, menntun og íþrótt- og æskulýðsmálum fjárhagslegan stuðning. Árið 2009 voru veittir samfélagslegir styrkir samtals að upphæð 1,6 milljón króna. Eftirtaldir eru helstu styrkveitingar á árinu;

SORPA var helsti styrktaraðili námsstefnu fyrir leik- og grunnskólakennara um leikfangagerð úr verðlausum eignum á vegum Hönnunarsafns Íslands og Hafnarborgar, menningar- og listamiðstöðvar Hafnarfjarðar. Á námsstefnunni fjallaði einn fremsti sérfræðingur Indlands á sviði hefðbundinna leikfanga, Sudarshan Khanna um leikfangagerð úr einföldum og endurnýttum efniviði. Í kjölfarið var svo verkleg kennsla þar sem kennarar og leik- og grunnskólabörn gerðu nokkur einföld en heillandi leikföng byggð á hönnun og hugmyndafræði Sudarshans. Styrkurinn hljóðaði upp á 350.000 krónur.

SORPA tók þátt í skemmtilegu tilraunaverkefni í samstarfi við leikskólann Barónsborg um notkun taubleia í stað einnota bleia. Styrkurinn hljóðaði upp á 187.000 krónur og var nýttur til kaupa á taubleium, plöstum og festingum. Gengið var út frá umhverfis-sjónarmiðum við hönnun bleianna en þær eru gerðar



úr frotte og velúr. Verkefnið er til eins árs og er fylgst með áhrifum þess á umfang úrgangs frá leikskólanum og orkunotkun. Fleiri leikskólar hafa sýnt hug á að fara í sambærilegt verkefni og innleiða taubleiur hjá sér.

SORPA styrkti hina árlegu keppni Stíl sem Samfés, samtök félagsmiðstöðva á Íslandi standa fyrir. Stíll er keppni í hárgreiðslu, fərðun og fatahönnun og var þemað í ár endurvinnsla. Liðin sem tóku þátt voru hvött til að hugsa um sitt nærumhverfi og notast við efnivið sem fellur til við daglegt amstur. Markmiðið var að hvetja unglina til umhugsunar um endurvinnslu og endurnotkun og til að sjá nýja möguleika í úrganginum í kringum sig. Styrkurinn hljóðaði upp á 100.000 krónur og voru sérstök umhverfisverðlaun SORPU veitt því liði sem kostaði engu til heldur vann eingöngu með hráefni úr umhverfinu.

Ár hvert leggur SORPA góðu málefni lið með fjárstyrk í stað þess að senda viðskiptavinum fyrirtækisins jólakort. Styrkurinn fyrir árið 2009 rann til PKU félagsins á Íslandi. PKU er félag einstaklinga með PKU eða skylda efnaskiptagalla, foreldra þeirra, ættingja og annars áhugafólks um velferð þeirra. Félagið var stofnað 1. apríl 1992 og er tilgangur félagsins m.a. að miðla upplýsingum og fræðslu um PKU og skylda efnaskiptasjúkdóma, fylgjast með rannsóknum og þróun og vera vettvangur fyrir gagnkvæman stuðning einstaklinga og fjölskyldna. Styrkurinn hljóðaði upp á 200.000 krónur.

SORPA hefur undanfarin þrjú ár verið helsti styrktaraðili Grænna daga í Háskóla Íslands. Markmið daganna er að vekja nemendur og starfsfólk skólans til vitundar um vistvæna neyslu og endurvinnslu. Grænir dagar eru samstarfsverkefni Gaiu – félagsmeistaraneina í umhverfis- og auðlindafræðum, Norræna hússins og Stofnunar Sæmundar fróða.



Góði hirðirinn

Árið 1993 hóf SORPA farsælt samstarf við líknarfélög Hjálparstarfs kirkjunnar, Mæðrastyrksnefndar, Hjálpræðishersins og Rauða kross Íslands um endurnýtingu nytjamuna sem annars færu í urðun. Upphaflega var fyrirkomulagið með þeim hætti að SORPA safnaði munum saman, á meðan Rauði kross Íslands sá um dreifingu til þeirra sem þess þurftu. Með tímanum breyttist rekstrarformið yfir í nytjamarcað Góða hirðisins.

Góði hirðirinn er nytjamarcaður SORPU og líknarfélaga. Markmið hans er að stuðla að endurnotkun, minnka sóun og láta gott af sér leiða. Á endurvinnslustöðvum SORPU eru sérstakir nytjagámar þar sem fólk getur losað sig við gamla hluti sem enn hafa óskert notagildi. Þannig má forða hlutum með reynslu og sögu, frá endanlegri förgun og finna þeim nýtt hlutverk í nýju umhverfi

hjá nýjum eigendum. Þessir hlutir fara svo í sölu hjá Góða hirðinum og rennur allur ágóði af sölnunni til hjálparstarfs og líknarmála.

Árið 2009 fóru rúmlega 800 tonn af munum í endurnotkun með þessum hætti og úthlutaði fyrirtækið yfir 18 milljónum króna í styrki. Styrkirir voru veittir undir yfirskriftinni „Hjálpum fólki til sjálfshjálpar“, svo sem til menntunar, endurhæfingar og sjálfsbjargar. Leitast var við að styrkja efnaminni börn og ungmenni. Eftirtaldir aðilar hlutu styrk árið 2009; Bandalag kvenna, Framtíðarsjóðurhjálpstarfskirkjunnar, Mæðrastyrksnefnd Reykjavíkur, Mæðrastyrksnefnd Kópavogs, Mæðrastyrksnefnd Hafnarfjarðar, Rauða kross húsið Borgartúni, Foreldrahús og Kraftur stuðningsfélag fyrir ungt fólk sem græint hefur með krabbamein og aðstandendur. Félag lesblindra, Jerico, Hugarafl, Framtíðarsjóður Hjálparstarfs kirkjunnar, Hring sjá, Starfsmenntasjóður bandalags kvenna, Heilsufarsþjónusta á hjólum, Eyjaslóð og Konukot.



Góði hirðirinn stóð í annað sinn fyrir uppboði á árinu og rann ágóðinn óskiptur til Lyngáss sem er þjónustustofnun Styrktarfélagsins Ás. Lyngás þjónustar börn og unglinga sem búa við mesta fötlun hverju sinni og þar fá börn og unglingar á aldrinum 1-18 ára þjálfun, uppeldi og umönnun sem miðar að þörfum hvers og eins til að efla þroska þeirra og sjálfstæði. Styrkurinn mun meðal annars notast í útgáfu á samskiptabókum en fæst þessara barna geta tjáð sig. Samskiptabækurnar eru notaðar til þess að koma mikilvægum upplýsingum til umönnunaraðila og foreldra um næringu, samskipti og viðfangsefni dag hvern. Einnig eru settar inn myndir af börnunum og því eru þessar bækur líka minningabækur í leiðinni. Afgangurinn af styrknum mun verða nýttur í aðra starfsemi hjá Lyngási til hjálpar þeim einstaklingum sem þar eru til enn frekari sjálfshjálpar.

Með umhverfið að láni

Endurvinnslu- og umhverfismál koma okkur öllum við. Af þeim sökum eru stöðug almannatengsl um málefni SORPU einhver mikilvægasti liður starfseminnar. Þau fara helst fram í formi kynninga, fræðslu og upplýsingagjafar ásamt ráðgjöf til fyrirtækja og stofnana. Á undanförmum árum hefur fræðslustarf fyrirtækisins vaxið og dafnað, enda mikil eftirspurn eftir þeim þætti. Markmið fræðslunnar er að auka meðvitund fólks um flokkun, endurvinnslu og endurnýtingu úrgangs með það að leiðarljósi að gera fólk að ábyrgum og vistvænum neytendum. Með þessu vill fyrirtækið stuðla að aukinni vitund almennings gagnvart eigin neysluvenjum og virkja hana á jákvæðan hátt.

SORPA er í samstarfi við Ríkissjónvarpið um framleiðslu á innslögum um Tré-álfa sem kalla sig Trjálfar. Trjálfarnir Reynir Víðir Lyngdal og Börkur Birkir eru umhverfisvænir tré-álfar sem birtast okkur á skjánum í Stundinni okkar. Trjálfarnir eru duglegir við að fræða

börnin um umhverfismál, flokkun, endurvinnslu og endurnýtingu og stuðla þannig að meðvitaðri æsku í samfélaginu. SORPA mun styðjast enn frekar við þessa skemmtilegu karaktera í fræðslumálum fyrirtækisins á næstu árum.

Almanak SORPU var gefið út í níunda skipti en að þessu sinni var það unnið í samstarfi við Hönnunarsafn Íslands og Hafnarborg, menningar- og listamiðstöð Hafnarfjarðar. Verkin sem prýða síður þess voru unnin af leik- og grunnskólanemum í efnisveitu og vinnusmiðju sem haldin var í framhaldi af námsstefnu um leikfangagerð úr einföldum og endurnýttum efniviði og gefa þau góða hugmynd um hvað hægt er að gera ef sköpunarkrafturinn fær að njóta sín. Almanakinu er ætlað að vekja fólk til umhugsunar og sýna fram á að í ruslinu leynast verðmæti sem geta orðið að einstökum listaverkum, leikföngum eða nýjum vörum og umbúðum við endurvinnslu.

Vistvæn ökutæki

Sú vitundarvakning sem hefur átt sér stað í úrgangsmálum hefur einnig náð til orkumála en aukinn áhugi er meðal almennings á umhverfisvænu eldsneyti. Metan er eldsneyti sem unnið er úr hauggasi og með því að nota metan í stað bensíns eða gasolíu er unnt að draga verulega úr mengun. Þar sem metan í hauggasi er kraftmikil gróðurhúsalofttegund, eða allt að 21 sinnum öflugra en koltvísýringur ef það fær að gufa óhindrað upp úr haugnum, er æskilegt að draga úr áhrifum hauggassins um leið og framleitt er umhverfisvænt eldsneyti. Þess má geta að það þarf um 113 metanbila til að blása út koltvísýringi á við einn bensínbil.

Ökutæki SORPU eru að mestum hluta metanbifreiðar og lagði fyrirtækið af stað í fyrstu hringferðina sem farin hefur verið á innlendu eldsneyti, eða metani, á árinu. Tilgangurinn með hringferðinni var að vekja athygli á þeim möguleikum sem felast

í innlendra eldsneytisframleiðslu og metanbilum sem vistvænum og sparneytnum valkosti í samgöngum. Mikillar aukningar hefur gætt í ásókn almennings í að breyta bilum sínum svo þeir geti gengið fyrir metani. Á annað hundrað ökutækja hér á landi nýtir metan að hluta eða að öllu leyti. Fyrirtækið gerir kröfu þess efnis að ökutæki og vinnuvélar verktaka á þeirra vegum séu vistvæn eða knúin á metani.





Allt frá upphafi hefur SORPA haft á að skipa hæfi-leikariku og áhugasömu starfsfólki, sem hefur átt sinn þátt í þróun og velgengni fyrirtækisins. Hugafarsbreyting meðal almennings og fyrirtækja á svæðinu er ekki síst afleiðing þessa góða starfs sem unnið hefur verið hjá fyrirtækinu sem ávallt hefur lagt metnað sinn í það að vera í fararbroddi á sínu sviði.

Starfsfólk leggur metnað sinn í að taka vel á móti og leiðbeina almenningi og fyrirtækjum sem skila flokkuðum úrgangi á starfsstöðvar fyrirtækisins. Það tekur hlutverk sitt alvarlega enda sinnir það mikilvægu hlutverki í vitundarvakningu á sviði umhverfismála á höfuðborgarsvæðinu. Segja má að starfsfólk SORPU upplifi umhverfisvernd í verki á hverjum degi og taki virkan þátt í þróun nýrra og endurbættra endurvinnsluleiða.

Jákvæður starfsandi

Stjórnendur SORPU leggja áherslu á að starfsmenn búi við gott starfsumhverfi og jákvæðan starfsanda sem stuðlar að öryggi og vellíðan starfsmanna. Mikið er lagt upp úr frumkvæði starfsmanna í starfi sem hefur orðið fyrirtækinu til framdráttar og hefur leitt margt gott af sér í þróun starfsdeilda fyrirtækisins. Stjórnendur sýna starfsfólki traust og veita stuðning í starfi þar sem virðing fyrir hverjum og einum starfsmanni er höfð í fyrirrúmi.

Fyrirtækið hefur virkt upplýsingaflæði milli starfsdeilda að leiðarljósi og nær með öflugum boðskiptum að skapa jákvætt andrúmsloft meðal starfsmanna. Samstillt samstarf milli deilda veitir starfsmönnum góða yfirsýn yfir reksturinn í heild sinni og gefur starfsmönnum tækifæri á að kynnast hver öðrum betur sem og fyrirtækinu. SORPA hvetur starfsfólk sitt til þekkingarmiðlunar innan fyrirtækisins sem og sí- og endurmenntunar. Á hvert er starfsfólki boðið upp á fjölbreytt námskeið og ólíka fræðsluviðburði innan sem utan fyrirtækisins.

Vel er tekið á móti nýju starfsfólki með skipulagðri fræðslu um stefnur SORPU, uppbyggingu og helstu deildir fyrirtækisins ásamt skipulagðri kynningu á innra starfi þess. Markmiðið með starfsþjálfuninni er að gera starfsfólki kleift að aðlagast starfsháttum fyrirtækisins og tryggja öryggi, sjálfstæði og ábyrgð í starfi oft með stuðningi starfsfóstra. Starfsþjálfun tekur um þrjá til sex mánuði eftir því sem við á hverju sinni.

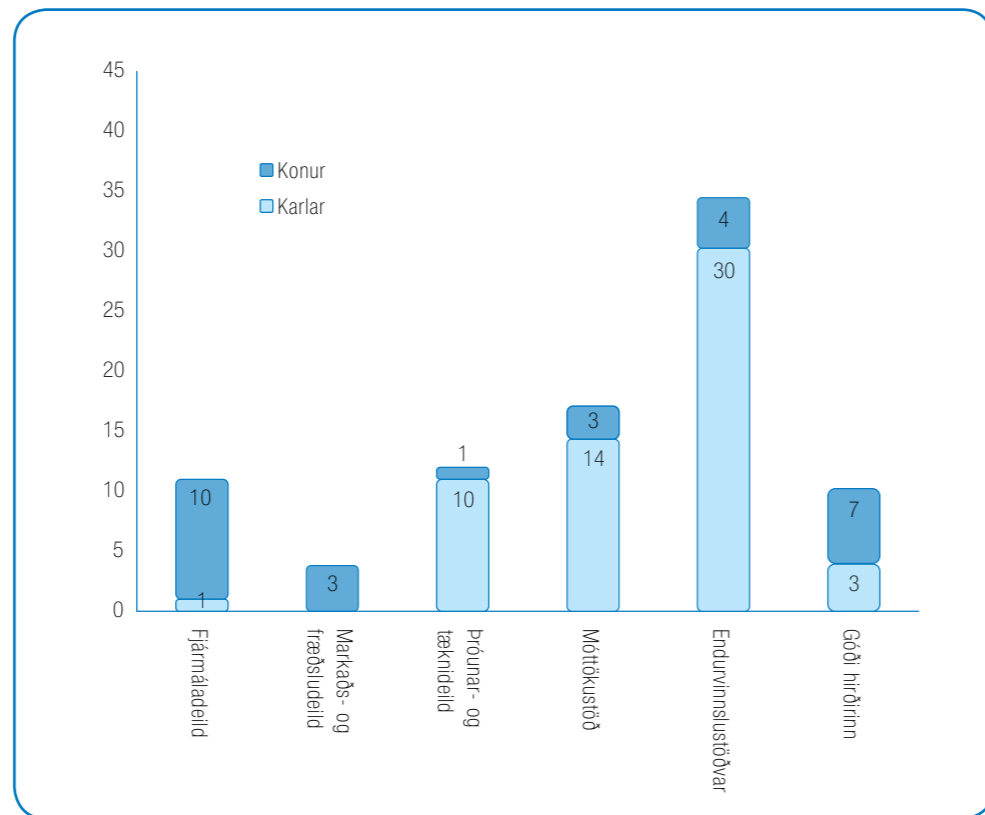
SORPU er umhugað um heilsu og vellíðan starfsmanna sinna og er lögð áhersla á að jafnvægi ríki

milli vinnu og einkalífs. Árlega gefst starfsmönnum tækifæri á að fara í heilsufarsskoðun ásamt bólusetningu gegn inflúensu og endurnýjun annarra mótefna í heilsufarsskirteini þeirra. Starfsmenn eru hvattir til að stunda heilbrigða lífshætti og styrkir SORPA starfsfólk sitt til heilsuræktar ár hvert.

Starfsmannafjöldi og samsetning

Fastráðnir starfsmenn SORPU voru 86 í lok árs 2009, þar af voru 58 karlar og 28 konur. Sá pól var tekinn

Tafla 7.1.
Fjöldi og kynja-
skipting starfsmanna
eftir deildum



í hæðina að ráða ekki í stað þeirra sem luku störfum á árinu 2009 heldur endurskipuleggja innan deilda fyrirtækisins þar sem því var við komið. Starfsmenn skiptust niður á 6 deildir sem hér segir; fjármálaeild 11 starfsmenn, markaðs- og fræðsludeild 3 starfsmenn, þróunar- og tæknideild 11 starfsmenn, móttökustöð 17 starfsmenn, endurvinnslustöðvar 34 starfsmenn og Góði hirðirinn 10 starfsmenn. Meðalaldur starfsfólks var 42,6 ár. Á árinu hófu 46 nýir starfsmenn störf hjá fyrirtækinu og 45 hættu störfum. Stærstur hluti þessara starfsmanna voru starfsmenn í hlutastarfi og sumarafleysingum og starfsmanna-velta fastráðinna starfsmanna því lítil sem engin.

Aðbúnaður og öryggismál starfsmanna

Á árinu fóru fram endurbætur á aðstöðu starfsmanna endurvinnslustöðva. Starfsmannarými voru endurnýjuð og stækkuð og er aðbúnaður starfsmanna stöðvanna til eftirbreytni. Starfsfólk SORPU vinnur eftir þeim öryggisreglum sem kynntar eru í öryggishandbók viðkomandi deilda. Öryggisráð sem í sitja öryggisverðir og öryggistrúnaðarmenn fjallar um ýmis öryggis- og vinnuverndarmál. Öryggisráðið getur komið með tillögum að verkefnum, úrbótum eða áherslubreytingum til yfirstjórnar SORPU. Öryggisráðsfundir eru haldnir á eins til þriggja mánaða fresti, eftir aðstæðum. Áhættumat hefur verið gert með reglulegum hætti hjá fyrirtækinu og er markvisst unnið að úrbótum. Öryggistrúnaðarmenn eru kosnir af starfsmönnum og öryggisverðir tilnefndir af stjórnendum.

Með trausta framtíðarsýn að leiðarljósi

SORPA hefur allt frá upphafi haft að leiðarljósi að vera framsækið og áreiðanlegt fyrirtæki á sviði úrgangsstjórnunar með trausta framtíðarsýn. Fyrirtækið hefur ávallt lagt áherslu á að veita góða þjónustu og bjóða vandaða vöru í sátt við umhverfið.



Sökum stærðar sinnar og sérstöðu meðal úrgangsfyrirtækja á Íslandi er fyrirtækinu mikilvægt að vera leiðandi í öflun og miðlun þekkingar, nýsköpunar og innleiðingu á aðgengilegum aðferðum við meðhöndlun og endurnýtingu úrgangs. SORPA byggir starfsemi sína á virkri gæðastjórnun, en fyrirtækið er komið langleiðina í innleiðingu á gæðastjórnunarkerfi. Í starfsemi SORPU er gæðakerfið notað til að tryggja að unnið sé á faglegan og á samræmdan hátt að þeim verkefnum sem fyrirtækið ber ábyrgð á samkvæmt stofnsamningi. Gæðastjórnunarkerfi gerir fyrirtækinu enn betur kleift að uppfylla væntingar og þarfir viðskiptavina, hagsmunaaðila sem og starfsmanna með samræmingu og umbótum á starfi og rekstri fyrirtækisins. Heildargæðakerfið miðar að því að uppfylla kröfur ÍST EN ISO 9001:2000 og unnið hefur verið að undirbúningi fyrir vottun með ráðgjafafyrirtækinu 7.is. Á árinu var unnið að því að

skerpa á ferlum kerfisins og þjálfa starfsmenn við notkun handbókar en stefnt er að formlegri ÍST ISO 9001:2000 vottun fyrir nýtt gæðastjórnunarkerfi uppúr miðju ári 2010. Á árinu var einnig unnið að því að setja handbók kerfisins upp á tölvutæku formi í samstarfi við Opin Kerfi og stefnt er að því að koma handbókinni í Share Point útgáfu í náinni framtíð.

Vörunúmerakerfi

Unnið var markvisst að gerð endurbætts vörunúmerakerfis fyrir SORPU sem stefnt er að að innleiða á miðju ári 2010 í tengslum við vottun á rekstrarhandbók SORPU samkvæmt ISO 9001. Vörunúmerakerfið er tilkomið vegna aukinnar kröfu um skráningu á uppruna og rekjanleika úrgangs samkvæmt evrópsku skráningarkerfi, EWC.



Til stjórnar Sorpu bs.

Við höfum endurskoðað skýrslu um grænt bókhald Sorpu bs. fyrir árið 2009 en hún hefur að geyma yfirlýsingu stjórnar, yfirlit um orku og hráefnanotkun ásamt öðrum upplýsingum um hvernig umhverfismálum starfseminnar er háttað. Skýrslan er lögð fram af stjórnendum félagsins og á ábyrgð þeirra í samræmi við lög og reglur. Ábyrgð okkar felst í því álitni sem við látum í ljós á skýrslunni á grundvelli endurskoðunarinnar.

Endurskoðað var í samræmi við ákvæði reglugerðar nr. 851/2002 um grænt bókhald. Samkvæmt henni ber okkur að skipuleggja og haga endurskoðuninni þannig að nægjanleg víska fái um að tölur sem gefnar eru upp í skýrslunni séu réttar og í samræmi við fjárhagsbókhald félagsins. Endurskoðunin felur í sér athuganir á gögnum í fjárhagsbókhaldi til að sannreyna að fjárhæðir og upplýsingar sem koma fram í ársreikningnum séu í samræmi við skýrslu um grænt bókhald. Við teljum að endurskoðunin sé nægjanlega traustur grunnur til að byggja álit okkar á.

Það er álit okkar að skýrsla um grænt bókhald sé í samræmi við fjárhagsbókhald félagsins á árinu 2009 og aðrar upplýsingar sem í henni koma fram séu rétt fram settar.

Reykjavík, 26. apríl 2010

Grant Thornton endurskoðun ehf.

Guðrún Torfhildur Gísladóttir

Guðrún Torfhildur Gísladóttir
löggitur endurskoðandi

Stjórn SORPU bs og framkvæmdastjóri staðfesta hér með skýrslu um grænt bókhald byggðasam-
lagsins fyrir árið 2009 með undirskrift sinni.

Í stjórn SORPU bs

Herdis Þingvinnudóttir
Milja Álfur Þ. Milja
Ólafur Þ.
Ólafur Stefánsson
Þórunn Þórunn Þórunn
Margrjet
Guðrún Þórunn Þórunn

Framkvæmdastjóri SORPU bs

Ólafur A. Halldórsson



Umhverfisstefna

SORPA vinnur í sátt við umhverfið og með sjónarmið umhverfisverndar og sjálfbærrar þróunar að leiðarljósi. Því leggur SORPA áherslu á:

- Að tryggja stöðugar úrbætur í umhverfisstjórnun og mengunarvörnum.
- Að setja sér mælanleg markmið í umhverfismálum.
- Að velja við innkaup á vöru og þjónustu umhverfisvænar, umhverfismerktar og/eða endurnnar vörur þar sem því verður við komið. Í útboðum og/eða verðkönnunum skal upplýst fyrirfram um kostnaðarvægi þessara þátta.
- Að leitast við að nota innlenda og endurnýjanlega orkugjafa, bæði á eigin tæki og tæki þjónustuaðila.
- Að lágmarka notkun spilliefna og hámarka endurvinnslu og endurnotkun innan fyrirtækisins.
- Að lágmarka hráefnanotkun og úrgangsmyndun innan fyrirtækisins.
- Að hafa fyrirhyggju og frumkvæði að leiðarljósi við að upplýsa almenning, fyrirtæki og stofnanir um endurvinnslu og endurnýtingu.
- Að búa yfir vel þjálfuðu starfsfólki og stjórnendum á sviði umhverfismála til að auka árangur og öryggi í allri vinnu að umhverfismálum.

Umhverfisstefna SORPU og markmið

SORPA vinnur eftir umhverfisstefnu og setur sér árleg markmið til að stuðla að stöðugum umbótum í umhverfismálum. Markmið í umhverfismálum fyrir árið 2009 voru eftirfarandi:

Innan ársins 2009 hafi allir starfsmenn sótt námskeið í umhverfisfræðslu.

Á fyrri hluta árs var lögð mikil áhersla á að kynna umhverfismál fyrir starfsmönnum. Ekki var boðið upp á formlegt námskeið heldur ákveðið að nýta aðrar fræðsluleiðir og gefa umhverfisfræðslu almennt mikið vægi.

Liður í umhverfisfræðslu ársins var útgáfa árlegs umhverfisblaðs SORPU, Vistvitans. Allir starfsmenn fá Vistvitann sendan í pósti auk þess sem hann liggur frammi á starfsstöðvum. Í tölublaðinu 2009 var meðal annars fjallað um áherslur eigenda SORPU í umhverfismálum og birt viðtöl við starfsmenn um þeirra sýn á flokkun úrgangs og umhverfismál. Starfsmönnum endurvinnslustöðvanna var leiðbeint um hvernig best er að haga samskiptum sínum við viðskiptavinum til að leiðbeiningar þeirra um flokkun verði sem áhrifamestar.

Gerðar voru kannanir meðal starfsmanna á árinu sem sneru að umhverfismálum. Annars vegar eftirfylgni vistaksturnámskeiðs sem starfsmönnum var boðið upp á á árinu þar sem kom fram að mikill meirihluti þeirra starfsmanna sem sóttu námskeiðið nýta sér að mestu eða einhverju leyti þá tækni sem kennd er við vistakstur. Hugmyndin á bakvið könnunina var einnig að minna þátttakendur á grundvallaratriði vistaksturs og var þannig liður í að viðhalda þekkingu og meðvitund starfsmanna. Hins vegar var gerð könnun á hvort starfsmenn flokki úrgang á sínu heimili og að hversu miklu leyti þeir nýti sér þá þjónustu sem SORPA hefur upp á að bjóða. Niðurstöður benda til þess að starfsfólk fyrirtækisins sé mjög meðvitað um flokkun úrgangs og tekur virkan þátt í að skila úrgangi til endurvinnslu.

Innan ársins 2009 verði gróðursett 10 þúsund tré á svæði urðunarstaðarins í Álfsnesi sem liður í að draga úr styrk koldíoxíðs í andrúmsloftinu.

Áætlað var að fara í viðamikla gróðursetningu trjáa í Álfsnesi sem lið í kolefnisjöfnun og uppgæðslu urðunarstaðarins. Þegar liða tók á sumarið varð ljóst að þær plöntur sem gróðursettar höfðu verið undanfarin ár voru illa staddir og því var ákveðið að hrinda ekki af stað frekari gróðursetningu. Þess í stað var tíminn nýttur til að yfirfara öll beð, eyða illgresi og blanda moltu í jarðveginn. Skjólveggir voru settir upp víða þar sem sérstaklega vindasamt er á Álfsnesinu.

Markmið fyrir árin 2010 til 2012

Á árunum 2010 til 2012 verður aukin fjölbreytni í umhverfisfræðslu innan fyrirtækisins.

Til að ná sem mestum árangri og viðhalda áhuga starfsmanna þarf umhverfisfræðsla að vera fjölbreytt og tíð. Til að auka fjölbreytileika í fræðslunni verða t.d. útbúnir fræðslupakkar sem kynntir verða á starfsmannafundum, starfsmenn og millistjórnendur verða hvattir til að sækja ráðstefnur er varða umhverfismálefni og aukin áhersla verður á umhverfisfræðslu í þeim starfsmannafréttablaðum sem gefin eru út.

Á árunum 2010 til 2012 verður kælivatnið frá pressunum í gaskerfinu notað til kyndingar.

Töluverður glatvarmi verður til við hreinsun haug-gass í gashreinsistöðinni sem nýta má til að hita upp mannvirki, einkum í gasvinnslunni. Í byrjun munu um 9 kW í rafafli til upphitunar sparast.

Á árunum 2010 til 2012 verða gróðursettar 3000-7000 trjáplöntur í Álfsnesi til kolefnisjöfnunar og uppgæðslu.

Í ljósi þess að ungar plöntur hafa átt erfitt uppráttar á vindasömu Álfsnesinu verður fjöldi þeirra trjáa sem gróðursett verða stillt í hóf en aukin áhersla verður á gæði við uppgæðsluna. Ljóst þykir að ungar plöntur þurfa mikla umönnun vegna viðkvæms lággróðurs



og sterkra vinda á svæðinu og því verður frekari áhersla lögð á eftirfylgni og gæði uppgæðslu í stað þess að horfa einungis til fjölda plantna sem gróðursettar eru.

Á árunum 2010 til 2012 verður aukin endurvinnsla málma.

Miðað við niðurstöður árlegrar húsasorpsrannsóknar þá er áætlað að um 1.036 tonn af málmum berist með heimilisúrgangi á hverju ári í móttökustöðina og þaðan í urðun. Þá er ekki talinn með sá málmur sem berst með blönduðum og grófum úrgangi. Málmur eru takmörkuð auðlind og er mjög orkufrekt að vinna málm úr jörðu en því fylgir mikil losun gróðurhúsalofttegunda. Lífsferilsgreiningar hafa leitt í ljós ótvíræða kosti þess að endurvinnna málma. Með því að endur-

vinna til að mynda ál má draga úr losun CO₂ um allt að 92% og við endurvinnslu stáls um allt að 58% miðað við þá losun sem á sér stað við grunnvinnslu (Grimes, Donaldson og Gomez, 2008). Til þess að koma í veg fyrir að þetta dýrmæta hráefni fari til spillis verður komið fyrir þar til gerðum búnaði til flokkunar á málmum í móttökustöð SORPU og áætlað er að þessi aðferð muni ná allt að 60% af þeim málmum sem leynast í blönduðum úrgangi.

Umhverfisþættir í starfsemi fyrirtækisins.

Tilgangur umhverfisbókhalds er að gefa sem skýrasta mynd af þeim umhverfisáhrifum sem hljóttast af starfsemi sem um er fjallað. Að kröfu stjórnvalda skulu fyrirtæki skila umhverfisbókhaldi til eftirlitsaðila ef sýnt þykir að starfsemi þeirra sé líkleg til að valda

miklum umhverfisáhrifum. Því stýrir SORPA og hefur eftirlit með eftirfarandi þáttum:

- Úrgangi frá starfsemi
- Útblæstri gróðurhúsalofttegunda
- Notkun hráefnis, í formi efna eða orku

Hér á eftir verður gerð grein fyrir þeim umhverfisáhrifum sem fyrirtækið veldur. Ýmis viðmið má nota til að meta þessa þætti. Vallið hefur verið að notast við:

- Heildarmagn úrgangs sem fer um fyrirtækið eða 152.073 tonn árið 2009 miðað við 233.760 tonn, árið 2008.

Magn innvegis úrgangs hefur verulega dregist saman síðastliðin tvö ár. Á árinu 2008 var hins vegar tekið við miklu magni af olíumenguðum jarðvegi sem skekkir þróun viðmiðunartölunnar miðað við árið 2009.

- Heildarorkunotkun innan fyrirtækisins var 4.118.571 kWh, miðað við unnin ársverk innan fyrirtækisins, sem voru 85,96 á árinu 2009. Þetta gefur viðmiðunartöluna 47.913 kWh/ársverk fyrir 2009, 39.269 kWh/ársverk, árið 2008.

- Heildarorkunotkun innan fyrirtækisins var 4.118.571 kWh, miðað við heildar íbúafjölda þjónustuvæðisins, sem var 200.657 íbúar 1. desember 2009. Þetta gefur viðmiðunartöluna 20,5 kWh/íbúa fyrir 2009 en árið 2008 voru þetta 19,3 kWh/íbúa.

Flokkun úrgangs frá starfsstöðum

Vegna villu í skráningarferli fengust ekki nógu marktækar tölur úr úrgangsflokkun ársins 2009 og því verða ekki birtar tölur um úrgangsflokkun starfsmanna að þessu sinni. Endurskilgreining á flokkunarferlinu stendur yfir og að lokinni skipulagsbreytingu verða

niðurstöður úr flokkun úrgangs frá starfsstöðvum birtar með umhverfisbókhalda ársins 2010.

Sigvatnsrannsókn

SORPA hefur alla tíð lagt metnað í að eftirlit með sigvatni frá urðunarstaðnum sé framkvæmt af mikilli fagmennsku. Rannsóknir á grunn- og sigvatni frá Álfsnesi hafa verið gerðar árlega allt frá árinu 1990, en þá voru framkvæmdar viðamiklar mælingar bæði við Álfsnes og Gufunes til að fá sem bestar upplýsingar um svæðin áður en urðunarstaður og móttökustöð voru tekin í notkun. Niðurstöður allra mælinga hafa ætíð verið birtar í ársskýrslum SORPU en Ásbjörn Einarsson, doktor í efnaverkfræði, hefur frá upphafi haldið utan um efnamælingar fyrirtækisins. Reglulega hafa svo verið gerðar viðameiri rannsóknir á lífríki út af ströndum þess athafnasvæðis sem SORPA hefur til umræða. Til að mynda má þar nefna rannsókn á upptöku ólífrænna snefilefna í kræklingi við losunarstað sigvatns frá urðunarstaðnum sem Snefilefnastofa Rannsóknarstofnunar fiskiðnaðarins framkvæmdi haustið 2002, Akvaplan-niva AS framkvæmdi 2005 og árið 2009 svo og rannsókn á sandi og þangi við útrásarop frárennslis frá móttökustöðinni í Gufunesi sem Ásbjörn Einarsson framkvæmdi árið 2004. Þess ber að geta að í öllum þeim rannsóknum sem gerðar hafa verið fyrir SORPU mælást þungmálmar og ólífræn snefilefni langt undir viðmiðunarmörkum.

Notkun hráefnis í formi efna eða orku

Stoðefni, bindivir og jarðvegsdúkur

Hráefnanotkun hjá SORPU einkennist að miklu leyti af notkun stoðefna og jarðvegsdúks á urðunarstað og bindivirs í móttökustöð. Þegar talað er um stoðefni er annars vegar átt við jarðefni, sem tilgreint er sem bögglaberg, grús/drenmöl og sand, og hins

Tafla 8.1. Hráefnanotkun hjá SORPU

Mælieining	2009	Umhverfisáhrif/ innvegin tonn úrg.	2008	Umhverfisáhrif/ innvegin tonn úrg.
Jarðefni (kg)	10.648.800	70,0 kg/tonn	36.807.000	157,5 kg/tonn
Bindivir (kg)	220.000	1,4 kg/tonn	230.000	1,0 kg/tonn
Kurluð dekk (kg)	1.195.600	7,9 kg/tonn	---	---
Malað gler (kg)	11.682.000	76,8 kg/tonn	---	---
Jarðvegsdúkur (m ²)	7.500	0,05 m ² /t	14.850	0,06 m ² /t

Tafla 8.2. Orku- og vatnsnotkun hjá SORPU (án ökutækjaeldsneytis)

Mælieining	2009	Umhverfisáhrif/ innvegin tonn úrg.	2008	Umhverfisáhrif/ innvegin tonn úrg.
Rafmagn (kWh)	1.905.372	12,5 kWh/t	2.236.504	9,56 kWh/t
Heitt vatn (m ³)	48.900	0,32 m ³ /t	34.243	0,15 m ³ /t
Kalt vatn (m ³)	30.941	0,20 m ³ /t	144.024*	0,61 m ³ /t

* Tekin var í notkun nýr hreinsibúnaður metans í Álfsnesi og fór notkun kaldvatns langt fram úr áætlun.

Tafla 8.3. Eldsneytisnotkun innan SORPU

Mælieining	2009	Umhverfisáhrif/ innvegin tonn úrg.	2008	Umhverfisáhrif/ innvegin tonn úrg.
Bensín (l)	7.013	0,05 l/t	10.540	0,04 l/t
Dísilólía (l)	11.359	0,07 l/t	14.273	0,06 l/t
Metan (Nm ³)	27.493	0,18 m ³ /t	24.043	0,10 m ³ /t

Eitt MJ gefur 3,6 kWh. Efra hitastig á heitu vatni er 70 °C og neðra hitastig á heitu vatni er 40 °C. Orkuinnihald á heitu vatni er 4,2 kJ/kg °C.

Tafla 8.4. Forsendur samanburðar á heildar orkunotkun innan SORPU

Efni	Rúmpyngd	Orkuinnihald	kgCO ₂ /kg
Bensín	750 kg/m ³	44,3 MJ/kg bensín	3,17
Dísilólía	800 kg/m ³	43,0 MJ/kg dísilólíu	3,17
Metan	0,7 kg/m ³	50,0 MJ/kg metan	2,73

Tafla 8.5. Samantekt á heildar orkunotkun innan SORPU

Mælieining	2009	Orku- innihald kWh	Áhrif/ innvegin tonn	2008	Orku- innihald kWh	Áhrif/ innvegin tonn
Bensín (tonn)	5,26	64.727	0,43 kWh/t	7,9	97.337	0,41 kWh/t
Dísilólía (tonn)	9,09	108.575	0,71 kWh/t	11,42	136.406	0,58 kWh/t
Metan (tonn)	19,25	267.361	1,76 kWh/t	16,8	233.333	0,99 kWh/t
Rafmagn (kWh)	1.905.372	1.905.372	12,53 kWh/t	2.236.504	2.236.504	9,56 kWh/t
Heitt vatn (tonn)	48.900	1.711.500	11,25 kWh/t	34.243	1.198.505	5,13 kWh/t
Samtals		4.057.535	26,68 kWh/t		3.902.085	16,67 kWh/t

vegar endurnýtingu á kurluðum dekkjum og möluðu gleri. Allt er þetta notað sem stoðefni eða drenefni í reinarbotnum, vegi og plön innan svæðis urðunarstaðarins. Urðunarstaðurinn er nær sjálfbær um undirlagsefni þar sem mikið magn stoðefnis fellur til við undirbúning reinarbotns. Notkun jarðvegsdúks fylgir nýjum reimum og því stýrist magn dúksins af því hvenær ný rein er tekin í notkun. Magn jarðefna sem þarf við undirbúning reina er einnig að nokkru leyti breytilegt og fer það eftir eðli jarðlaga í nýju reinni. Til að mynda má sjá að lítið af grús og drenmöl (jarðefni) þurfti til að undirbúa rein á árinu 2009.

Miðað er við að 1 m³ af bögglabergi vegi 1,4 tonn og að 1 m³ af grús/drenmöl vegi 1,7 tonn.

Miðað er við að 1 m³ af kurluðum dekkjum vegi 0,6 tonn og að 1 m³ af muldu gleri vegi 2,2 tonn.

Notkun vatns og rafmagns

Þrátt fyrir að hráefnanotkun sé ekki mjög fjölbreytt þá er eðli fyrirtækisins slíkt að orkunotkun er talsverð. Til að umfangsminnka úrgang eru notuð stórvirk

hakkavél, öflugur timburtættari og kröftugar pressur sem ganga fyrir rafmagn. Vatnsnotkunin skýrist meðal annars af magni vatns sem fer í að halda mótökustöðinni hreinni en það fara u.þ.b. 320 tonn af úrgangi í gegnum stöðina á hverjum degi. Notað er meira af heitu vatni þegar veður er kalt og skýrir það að mestu leyti sveiflur í notkun af heitu vatni á milli ára. Vatn er einnig notað í gasstöðinni í Álfsnesi við hreinsibúnað og sem kælivatn við gaspressurnar.

Ökutækjaeldsneyti

Orkunotkun fer einnig fram í formi eldsneytisnotkunar. Þar sem SORPA safnar og hreinsar árlega 443.000 Nm³ af metani úr urðunarreimum sínum liggur beint við að fyrirtækið notist við metan sem eldsneyti hvar sem því verður við komið. Metanbílafloti SORPU taldi 20 bifreiðar árið 2009.

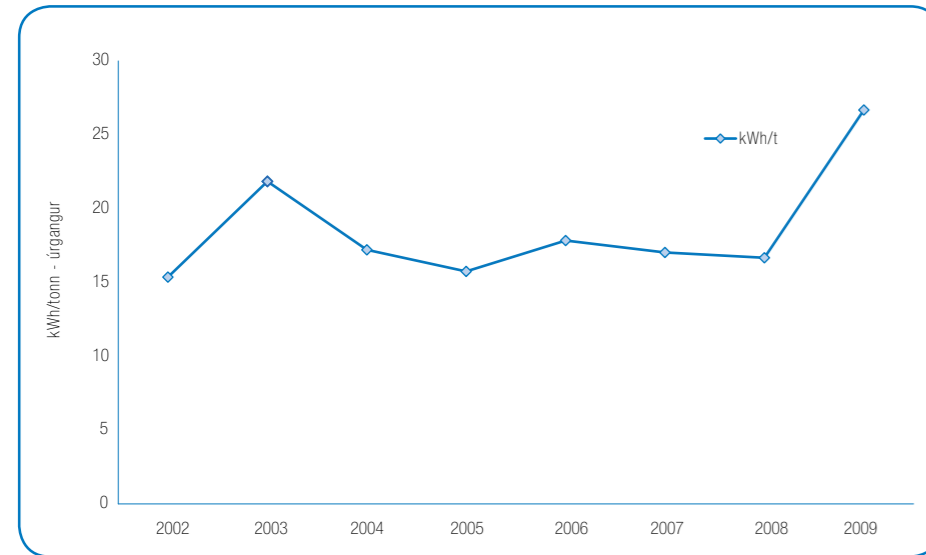
Til þess að auðveldara sé að átta sig á vægi mismunandi eldsneytistegunda verður að bera saman orkuinnihald þeirra. Í töflu 8.5 er orkuinnihald gefið upp með hliðsjón af innvegnum tonnum af úrgangi

og fengin er út samtals orkunotkun SORPU á árinu 2009.

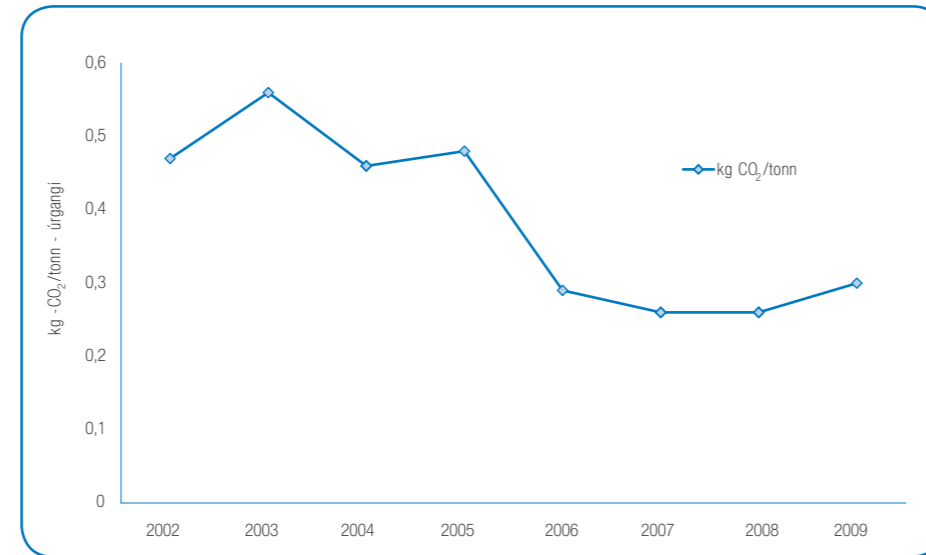
Losun gróðurhúsalofttegunda

Meðal þeirra umhverfisáhrifa sem hljótast af starfsemi SORPU er losun gróðurhúsalofttegunda og ber þar helst að nefna koltvísýring (CO₂) og metan (CH₄). Losun gróðurhúsalofttegunda hlýst fyrst og fremst af starfsemi urðunarstaðarins en þess ber að geta að öllum urðunarstöðum á Íslandi ber að safna og brenna hauggasi samkvæmt lögum um meðhöndlun úrgangs og reglugerðum um urðun. Urðunarstaður SORPU í Álfsnesi nær einn allra urðunarstaða á Íslandi þessu viðmiði. Hauggas frá urðunarstöðum er að mestu samsett úr CH₄ (50-60%) ásamt CO₂ (40-50%), auk N₂ og O₂ í litlu mæli, en gróðurhúsaáhrif metans eru rúmlega 21 föld miðað við gróðurhúsaáhrif koltvísýrings. Með því eingöngu að brenna metani má draga rúmlega tuttugfalt úr loftslagsáhrifum metans en sú tala hækkar umtalsvert við hreinsun metans og brennslu í bíl vél. Við framleiðslu á eldsneyti úr hauggasi er því verið að draga verulega úr losun gróðurhúsalofttegunda frá urðunarstaðnum ásamt því að framleiða eldsneyti sem við akstur losar um 113 sinnum minna magn af koltvísýringi heldur en bensín. Ökutæki og vinnuvélar SORPU ganga ýmist fyrir metani, dísilólíu eða bensín en eins og sjá má í töflu 8.3 er vægi metans alltaf að aukast.

Metanbifreiðum fjölgaði jafnt og þétt á höfuðborgarsvæðinu á árinu og má sjá þess merki í magni metans sem var notað sem eldsneyti á ökutæki. Fyrir utan umhverfislegan ávinning af notkun metans, þá felst ótvíræður sparnaður í að nota metan þegar bensínverð er jafn hátt og verið hefur undanfarin misseri. Metan er jafnframt notað til að knýja litla rafstöð í Álfsnesi, en rafmagnið af henni er veitt inn á net Orkuveitu Reykjavíkur. Fræðileg framleiðslugeta stöðvar



Mynd 8.1. Samanburður á orkunotkun hjá SORPU og innvegnum tonnum af úrgangi



Mynd 8.2. Umhverfisáhrif af notkun bensíns og dísilolíu sem eldsneyti í kg af CO₂/tonn



innar samsvarar rafmagni fyrir hversdags notkun u.þ.b. 1000 heimila en stöðin er ekki gagnsett nema hluta úr ári.

Miklar endurbætur fóru fram á gassöfnunarkerfinu á árinu, þar sem nýjar lagnir og endurbætt söfnunartækni varð til þess að meiri stöðugleiki fékkst í metansöfnunina en verið hefur og afkastageta hreinsistöðvarinnar er betur nýtt.

Tafla 8.6. Gróðurhúsalofttegundir frá eldsneytisnotkun á ökutæki SORPU

Mælieining	2009	Umhverfisáhrif/ innvegin tonn úrg.	2008	Umhverfisáhrif/ innvegin tonn úrg.
Bensín (tonn)	5,26	0,11 kg-CO ₂ /t	7,9	0,11 kg-CO ₂ /t
Dísilolía (tonn)	9,09	0,19 kg-CO ₂ /t	11,42	0,15 kg-CO ₂ /t
Metan (tonn)	(19,25)*	(0,35)* kg-CO ₂ /t	(16,8)*	(0,19)* kg-CO ₂ /t
Samtals (tonn)		0,30 kg-CO₂/t		0,26 kg-CO₂/t

* Sá koltvísýringur sem verður til við bruna á metani er ekki reiknaður með því hér er ekki um koltvísýring frá jarðefnaeldsneyti að ræða og eykur því ekki á magn gróðurhúsalofttegunda í andrúmsloftinu.

Tafla 8.7. Magn notað af metani og sparaður útblástur

	Magn í Nm ³ 2009	Magn í tonnum 2009	Gróðurhúsaáhrif án notkunar tonn-CO ₂ 2009	Magn í Nm ³ 2008	Magn í tonnum 2008	Gróðurhúsaáhrif án notkunar tonn-CO ₂ 2008
Ökutæki	443.000	310	6.510	374.000	262*	5.502*
Raforka	134.466	94	1.974	47.000	33	693
Sparað jarðefnaeldsneyti		350	1.110		296*	938*
Samtals sparnaður í CO₂			9.594			7.133*

*Leiðrétt frá ársskýrslu 2008. Samtala var þá 6.946.



SORPA bs.
Gufunesvegur - 112 Reykjavík
kt: 510588-1189
sími: 520 2200 / fax: 520 2209
www.sorpa.is

SORPA bs byggðasamlag

Sveitarfélögin sjö á höfuðborgarsvæðinu eru eigendur fyrirtækisins sem hefur það hlutverk samkvæmt stofnsamningi að annast meðhöndlun úrgangs sbr. lög nr. 55/2003 fyrir sveitarfélögin. SORPA tryggir íbúum og fyrirtækjum móttöku úrgangs og kemur úrganginum í viðeigandi farveg.

Eignarhlutfall í SORPU miðað við íbúafjöldatölur Hagstofu 1. desember 2009 var sem hér segir: Reykjavíkur (59,02%), Kópavogs (15,11%), Seltjarnarness (2,20%), Hafnarfjarðar (12,89%), Garðabæjar (5,27%), Mosfellsbæjar (4,25%) og Sveitarfélagsins Álfanes (1,26%).

Starfsleyfi SORPU

Gildistími starfsleyfa SORPU fyrir urðunarstaðinn í Álfsnesi og móttökustöðina í Gufunesi er til 31. desember 2012. Starfsleyfin voru endurskoðuð árið 2005.

Móttökustöð SORPU í Gufunesi og urðunarstaður í Álfsnesi

Starfsleyfisveitandi: Umhverfisstofnun.
Eftirlitsaðili: Heilbrigðisnefnd Reykjavíkur.

Endurvinnslustöðvar SORPU

Starfsleyfisveitandi: Heilbrigðisnefnd viðkomandi sveitarfélags.

Eftirlitsaðili: Heilbrigðisnefnd viðkomandi sveitarfélags.

Fyrirtækjaflokkur

Fyrirtækið starfar á sviði úrgangsméðhöndlunar og fellur undir flokk 5 samkvæmt fylgiskjali reglugerðar: 5.3. „Stöðvar fyrir förgun úrgangs annars en spilliefna sem geta afkastað meira en 50 tonnum á dag“ og 5.4. „Urðunarstaðir sem taka við meira en 10 tonnum á dag eða geta afkastað meira í heild en 25.000 tonnum af óvirkum úrgangi“.

Stjórn SORPU skipa, sjá kafla 3 í ársskýrslu.

Bókhaldstímabil

Tímabilið nær yfir allt árið 2009, frá 1. janúar til 31. desember 2009.

Yfirlýsing stjórnar SORPU

Sem starfsleyfisskyllt fyrirtæki ber SORPU að halda og birta grænt bókhald samkvæmt reglugerð 851/2002 um grænt bókhald.

Grænt bókhald er gefið út í ársskýrslu SORPU og birt á heimasíðu fyrirtækisins; www.sorpa.is.

Heimildir

Grimes, Sue; Donaldson, John; Gomes, Gabriel Cebrian, 2008, Report on the Environmental Benefits of Recycling for the Bureau of International Recycling. Imperial College London.



Aðalstarfsemi SORPU b.s. er að annast meðhöndlun úrgangs.

Ársreikningurinn er í öllum meginatriðum gerður eftir sömu reikningsskilaaðferðum og áður.

Samkvæmt rekstrarreikningi nam hagnaður félagsins 65,3 millj.kr. á árinu. Eigið fé félagsins í lok árs nam um 1.172 millj.kr. en nam um 1.107 millj.kr. í byrjun árs. Stjórn félagsins ákveður að hagnaði ársins verði ráðstafað til næsta árs. Að öðru leyti vísast til ársreiknings varðandi fjárhagsstöðu félagsins og rekstur þess á liðnu ári.

Ársverk hjá félaginu voru 86 og launagreiðslur félagsins námu um 424 millj.kr. á árinu.

Stjórn SORPU b.s. og framkvæmdastjóri staðfesta hér með ársreikning félagsins fyrir árið 2009 með undirritun sinni.

Reykjavík, 1. mars 2010

Í stjórn SORPU b.s.:



Hadís Þriggverjónsdóttir
Milla P. Nilsdóttir
Jón Milla
Ómar Stefánsson
Þórunn Þórhildur Gísladóttir
Ólafur G. Sigurðsson
Framkvæmdastjóri: Ólafur G. Sigurðsson

Framkvæmdastjóri:

Til stjórnar SORPU b.s.

Við höfum endurskoðað meðfylgjandi ársreikning Sorpu b.s. fyrir árið 2009. Ársreikningurinn hefur að geyma skýrslu stjórnar, rekstrarreikning, efnahagsreikning, yfirlit um sjóðstreymi, upplýsingar um mikilvægar reikningsskilaaðferðir og skýringar.

Ábyrgð stjórnenda á ársreikningnum

Í samræmi við lög um ársreikninga eru stjórnendur ábyrgir fyrir gerð og framsetningu ársreikningsins. Þeim ber að skipuleggja, innleiða og viðhalda innra eftirliti sem varðar gerð og framsetningu ársreiknings, þannig að hann sé í meginatriðum án verulegra annmarka, hvort sem er vegna sviksemi eða mistaka. Ábyrgð stjórnenda nær einnig til þess að beitt sé viðeigandi reikningsskilaaðferðum og reikningshaldslegu mati miðað við aðstæður.

Ábyrgð endurskoðanda

Ábyrgð okkar felst í því álitum sem við látum í ljós á ársreikningnum á grundvelli endurskoðunarinnar. Endurskoðað var í samræmi við góða endurskoðunarvenju á Íslandi. Samkvæmt þeim ber okkur að fara eftir settum siðareglum, skipuleggja og haga endurskoðuninni þannig að nægjanleg víska fái um að ársreikningurinn sé án verulegra annmarka.

Endurskoðun felur í sér öflun endurskoðunargagna er varða fjárhæðir og skýringar í ársreikningnum. Val endurskoðunaraðferða byggir á faglegu mati endurskoðandans, meðal annars á þeirri hættu að verulegir annmarkar séu á ársreikningnum, hvort sem er af völdum sviksemi eða mistaka. Við áhættumatid er tekið tillit til innra eftirlits félagsins sem varðar gerð og framsetningu ársreikningsins, til þess að skipuleggja viðeigandi endurskoðunaraðferðir, en ekki til þess að gefa álit á virkni innra eftirlits fyrirtækisins. Endurskoðun felur einnig í sér mat á þeim reikningsskilaaðferðum og matsreglum sem stjórnendur nota við gerð ársreikningsins sem og mat á framsetningu ársreikningsins í heild.


Við teljum að við endurskoðunina höfum við aflað nægilegra og viðeigandi gagna til að byggja álit okkar á.

Álit

Það er álit okkar að ársreikningurinn gefi glögga mynd af afkomu félagsins á árinu 2009, efnahag þess 31. desember 2009 og breytingu á handbæru fé á árinu 2009, í samræmi við lög um ársreikninga.

Reykjavík, 1. mars 2010

Grant Thornton endurskoðun ehf.



Guðrún Þorfhildur Gísladóttir
löggiltur endurskoðandi
Ólafur G. Sigurðsson
löggiltur endurskoðandi

	Skýr.	2009	2008
Rekstrartekjur			
Þjónustutekjur		1.823.178.167	2.030.193.473
Aðrar tekjur		14.147.272	17.605.332
Söluhagnaður		1.321.271	840.424
	15	<u>1.838.646.710</u>	<u>2.048.639.229</u>
Rekstrargjöld			
Laun og tengd gjöld	19	531.542.847	552.338.212
Annar kostnaður		1.109.796.954	1.245.851.586
Afskriftir	5, 10	122.632.803	120.306.458
	16	<u>1.763.972.604</u>	<u>1.918.496.256</u>
Hagnaður fyrir fjármunatekjur og (fjármagnsgjöld).....		74.674.106	130.142.973
Fjármunatekjur og (fjármagnsgjöld)			
Fjármunatekjur og (fjármagnsgjöld)	17	<u>(9.393.380)</u>	<u>(125.992.533)</u>
Hagnaður ársins		65.280.726	4.150.440

	Skýr.	2009	2008
Eignir			
Fastafjármunir			
Varanlegir rekstrarfjármunir:	5, 6, 10		
Gufunes móttökustöð		561.304.451	588.595.172
Álfsnes urðunarstöð		228.821.523	258.602.370
Gufunes vélar og tæki		128.210.503	167.245.176
Endurvinnslustöðvar		455.837.515	312.909.622
		<u>1.374.173.992</u>	<u>1.327.352.340</u>
Áhættufjármunir og langtímakröfur:	11		
Eignarhlutir í öðrum félögum		8.595.070	13.151.288
		<u>8.595.070</u>	<u>13.151.288</u>
Fastafjármunir		<u>1.382.769.062</u>	<u>1.340.503.628</u>
Veltufjármunir			
Skammtíamkröfur:			
Viðskiptakröfur	8	181.311.602	246.639.883
Aðrar kröfur		573.469	4.170.463
Kröfur á tengd félög		5.000.980	4.093.950
Handbært fé:	9		
Bankainnstæður		349.645.534	290.452.707
Veltufjármunir		<u>536.531.585</u>	<u>545.357.003</u>
Eignir samtals		1.919.300.647	1.885.860.631

Skuldir og eigið fé	Skýr.	2009	2008
Eigið fé	12, 13		
Stofnfé		336.962.569	336.962.569
Stofnfé - Endurvinnslustöðvar		204.975.422	204.975.422
Órádstafað eigið fé		630.360.016	565.079.290
Eigið fé samtals		1.172.298.007	1.107.017.281
Langtímaskuldir	14		
Skuldir við lánastofnanir		155.857.192	324.855.615
Langtímaskuldir		155.857.192	324.855.615
Skammtímaskuldir			
Viðskiptaskuldir		97.828.172	108.643.087
Ýmsar skammtímaskuldir		159.190.522	126.705.847
Næsta árs afborganir langtímaskulda	14	334.126.754	218.638.801
Skammtímaskuldir		591.145.448	453.987.735
Skuldir samtals		747.002.640	778.843.350
Skuldir og eigið fé samtals		1.919.300.647	1.885.860.631
Veðsetningar og ábyrgðarskuldbindingar	18		

Handbært fé frá rekstri	Skýr.	2009	2008
Frá rekstri:			
Hagnaður af reglulegri starfsemi		65.280.726	4.150.440
Rekstrarliðir sem ekki hafa áhrif á fjárstreymi:			
Afskriftir	5, 10	122.632.803	120.306.458
Sölu(hagnaður)/tap fastafjármuna	(1.321.271)	(840.424)
Afföll	(499.415)	(998.830)
Áhrif hlutdeildarféлага		4.556.218	(125.072)
Verðb. og gengism. af eignum og skuldum	2	26.481.197	152.753.504
		217.130.258	275.246.076
Breytingar á rekstrartengdum eignum og skuldum:			
Skammtímakröfur; lækkun (hækkun)		68.018.245	65.367.295
Skammtímaskuldir; hækkun (lækkun)		21.669.760	43.311.966
		89.688.005	108.679.261
Handbært fé frá rekstri		306.818.263	383.925.337
Fjárfestingarhreyfingar			
Fjárfest í Gufunesi	10	(14.087.000)	(72.226.314)
Fjárfest í Álfsnesi og svæðisáætlun.....	10	(15.064.397)	(63.719.533)
Fjárfest í endurvinnslustöðvum.....	10	(143.681.786)	(82.703.307)
Söluverð fastafjármuna.....		4.699.999	1.719.999
Fjárfestingarhreyfingar		(168.133.184)	(216.929.155)
Fjármögnunarhreyfingar			
Ný langtímalán		150.000.000	82.726.000
Greiddar afborganir langtímalána	(229.492.252)	(193.201.946)
Skammtíma bankalán		0	(31.088.805)
Stofnfjárukning		0	4.212.837
Fjármögnunarhreyfingar		(79.492.252)	(137.351.914)
Hækkun (lækkun) á handbæru fé		59.192.827	29.644.268
Handbært fé í ársbyrjun		290.452.707	260.808.439
Handbært fé í lok ársins		349.645.534	290.452.707

Reikningsskilaaðferðir

Grundvöllur reikningsskilanna

Aðalstarfsemi SORPU b.s. er að annast meðhöndlun úrgangs og er félagið með aðalstarfsstöð í Reykjavík.

1. Ársreikningurinn er gerður í samræmi við lög um ársreikninga og reglugerð um framsetningu og innihald ársreikninga. Ársreikningurinn er byggður á kostnaðarverðsreikningsskilum og er gerður eftir sömu reikningsskilaaðferðum og árið áður. Fjárhæðir eru í íslenskum krónum.

Verðlags- og gengisviðmið

2. Eignir og skuldir, sem bundnar eru verðlagsvísitölu eða gengi erlendra gjaldmiðla eru færðar í ársreikninginn miðað við verðlag eða gengi í lok ársins. Verðbætur og gengismunur sem myndast eru færð í rekstrarreikning.

Tekjur

3. Tekjur eru færðar í ársreikninginn þegar kröfuréttur myndast.

Gjöld

4. Útgjöld eru færð í ársreikninginn á því tímabili sem til þeirra er stofnað og kröfuréttur seljanda hefur myndast.

Varanlegir rekstrarfjármunir

5. Varanlegir rekstrarfjármunir eru færðir til eignar á kostnaðarverði að frádregnum afskriftum. Afskriftir eru reiknaðar sem fastur hundraðshluti miðað við áætlaðan nýtingartíma rekstrarfjármuna þar til að niðurlagsverði er náð. Áætlaður nýtingartími greinist þannig:

Gufunes, móttökustöð	25 ár
Álfsnes	5-10 ár
Bifreiðar, vélar og tæki	4-10 ár

Leigðar eignir

6. Leigusamningar, sem eru með þeim skilmálum að efnislega öll áhætta og ávinningur sem fylgja eignarhaldi á hinum leigðu eignum færast yfir til samlagsins, eru flokkaðir sem fjármögnunarleigusamningar. Við upphaflega skráningu í bókhaldi eru eignirnar færðar á gangvirði eða núvirði lágmarksleigugreiðslna, hvort sem lægra reynist. Á síðari reikningsskiladögum eru eignirnar færðar samkvæmt þeirri reikningsskilaaðferð sem gildir um viðkomandi eignir.

Aðrir leigusamningar teljast til rekstrarleigusamninga og eru hinar leigðu eignir ekki færðar til eignar.

Eignarhlutir í félögum

7. Eignarhlutir í félögum eru færðir samkvæmt hlutdeildaraðferð. Í hlutdeildaraðferð felst að hlutdeild SORPU bs. í afkomu og eigin fé hlutdeildarféлага er færð í ársreikninginn, samanber skýringar 11.

Viðskiptakröfur

8. Viðskiptakröfur eru færðar á nafnverði að frádreginni niðurfærslu til að mæta þeim kröfum sem kunna að tapast. Niðurfærslan er byggð á mati á tapsáhættu gagnvart einstökum kröfum og kröfunum í heild. Óbein niðurfærsla viðskiptakrafna nam 6 millj. kr. í lok ársins. Afskrifaðar tapaðar viðskiptakröfur námu 3,5 millj. kr.

Handbært fé

9. Sjóður og bankainnstæður teljast til handbærs fjár í efnahagsreikningi og við gerð sjóðstreymis.

Varanlegir rekstrarfjármunir

10. Varanlegir rekstrarfjármunir og afskriftir, sem reiknaðar eru sem fastur árlegur hundraðshluti, greinast þannig:

fjárhæðir í þús.kr.	Gufunes móttökustöð	Álfsnes urðunarstöð svæðisáætlun	Gufunes vélar og tæki	Endurvinnslu- stöðvar	Samtals
Heildarverð 1.1. 2009	972.278	491.639	362.388	335.879	2.162.184
Afskrifað áður	(383.683)	(233.036)	(195.143)	(22.969)	(834.831)
	588.595	258.602	167.245	312.910	1.327.352
Viðbót á árinu.	14.087	15.064	0	143.682	172.833
Selt og niðurlagt á árinu	0	0	(3.379)	0	(3.379)
Afskrifað á árinu	(41.378)	(44.845)	(35.656)	(754)	(122.633)
Heildareign 31.12. 2009	561.304	228.822	128.211	455.838	1.374.174
Afskriftarhlutföll	4%-10%	10-20 %	15-20%	12%	

Opinbert mat fasteigna í desember 2009 skiptist þannig í þús kr.:

	Fasteignamat	Brunabótamat	Bókfært verð
Gufunes, móttökustöð	977.690	1.111.300	561.304
	977.690	1.111.300	561.304

Vátryggingarverð véla og tækja byggðasamlagsins nam 926 millj.kr. í árslok 2009 samkvæmt mati tryggingafélagsins.

Áhættufé í öðrum félögum

11. Eignarhlutir í öðrum félögum greinast þannig:			
	Eignarhlutur	Nafnverð	Bókfært verð
Metan hf.	49,7%	23.350.000	8.595.070
		<u>23.350.000</u>	<u>8.595.070</u>

Eigið fé

12. Stofnfé SORPU b.s. sundurliðast þannig:			
Reykjavíkurborg.....	66,09%	358.156.471	
Kópavogur.....	11,65%	63.150.970	
Hafnarfjörður	10,84%	58.729.787	
Garðabær.....	4,76%	25.789.801	
Mosfellsbær.....	3,10%	16.808.777	
Seltjarnarnes.....	2,80%	15.157.672	
Álftanes.....	0,76%	4.144.513	
	100%	<u>541.937.991</u>	

13. Breytingar á eigin fé SORPU b.s. greinast þannig:

	Stofnfé	Endur- vinnslustöðvar	Óráðstafað eigið fé	Samtals
Staða 1.1 2009	336.962.569	204.975.422	565.079.290	1.107.017.281
Hagnaður ársins			65.280.726	65.280.726
Eigið fé samtals 31.12. 2009	<u>336.962.569</u>	<u>204.975.422</u>	<u>630.360.016</u>	<u>1.172.298.007</u>

Langtímaskuldir

14. Yfirlit um langtímaskuldir:			
		Vaxtakjör 31.12. 2009	Eftirstöðvar 31.12. 2009
Íslandsbanki	6,80%		28.595.801
Íslandsbanki	1,72-2,08%		23.855.009
Lánasjóður sveitarfélaga	NVT 4,65%		93.805.962
Lánasjóður sveitarfélaga	Óvtr.8,78%		230.000.000
Eignaleigur	LIBOR+1,9-4,75%		<u>113.727.174</u>
			489.983.946
Næsta árs afborganir langtímaskulda			<u>(334.126.754)</u>
			155.857.192

Langtímaskuldir greinast þannig eftir verðtryggingu:

Óverðtryggð lán	230.000.000
Verðtryggð lán bundin vísitölu neysluverðs eða lánsjaravísitölu	122.401.763
Gengistryggð lán	<u>137.582.183</u>
	489.983.946

Afborganir af langtímaskuldum félagsins greinast þannig á næstu ár:

	Samtals
Árið 2010	334.126.754
Árið 2011	78.492.063
Árið 2012	47.502.880
Árið 2013	25.705.258
Árið 2014	<u>4.156.991</u>
Langtímaskuldir alls	489.983.946

Rekstrartekjur

15. Rekstrartekjur sundurliðast þannig:

	2009	2008
Móttökugjöld vegna urðunar	843.219.177	996.509.944
Endurvinnsluafurðir	298.504.343	240.733.468
Viðhaldsdeild	0	23.095.644
Útseld þjónusta	37.776.927	37.774.014
Aðrar tekjur	15.468.543	18.445.756
Nytjamarcaður	146.561.840	123.909.302
Endurvinnslustöðvar	519.383.538	656.954.734
Vinna milli deilda - eigin not	<u>(22.267.658)</u>	<u>(48.783.633)</u>
	1.838.646.710	2.048.639.229

Rekstrargjöld

16. Rekstrargjöld sundurliðast þannig:

	2009	2008
Yfirstjórn og sameiginlegur kostnaður	106.087.053	110.452.513
Þróunar-, tækni-, fræðsludeild og útleiga húsnæðis	92.516.189	71.948.101
Móttöku- og urðunarkostnaður	915.992.079	980.157.072
Viðhaldsdeild	0	20.009.123
Rekstur útleigðs húsnæðis	5.699.564	3.849.044
Nytjamarcaður	146.561.840	123.909.302
Rekstur endurvinnslustöðva	519.383.538	656.954.734
Vinna milli deilda - eigin not	<u>(22.267.658)</u>	<u>(48.783.633)</u>
	1.763.972.605	1.918.496.256

Fjármunatekjur og fjármagnsgjöld

17. Fjármunatekjur og fjármagnsgjöld sundurliðast þannig:

	2009	2008
Vaxtatekjur, verðbætur, söluhagnaður og arður	30.592.237	54.738.378
Vaxtagjöld og verðbætur	(19.310.946)	(78.109.274)
Gengismunur	(16.118.453)	(102.746.709)
Áhrif hlutdeildarféлага	(4.556.218)	125.072
	(9.393.380)	(125.992.533)

Veðsetningar og ábyrgðarskuldbindingar

18. Sveitarfélög sem standa að byggðasamlaginu bera einfalda ábyrgð á fjárhagsskuldbindingum þess gagnvart kröfuhöfum. Innbyrðis skiptist ábyrgðin í hlutfalli við íbúafjölda þeirra.

Eignir samlagsins eru ekki veðsettar aðrar en þær sem keyptar eru í fjármögnunarleigu.

Samlagið hefur gert níu rekstrarleigusamninga um notkun bifreiða. Mánaðarleg grunnleiga er gengistrygð og námu leigugreiðslur vegna þessara samninga á árinu 2009 samtals 6,8 millj. kr. en þær voru færðar til gjalda í rekstrarreikningi. Eftirstöðvar samninganna 31.12.2009 nema samtals 2,8 millj.kr.

Í samræmi við 11. og 31. gr. laga nr. 55/2003 um meðhöndlun úrgangs, 10 gr. reglugerðar nr. 737/2003 um meðhöndlun úrgangs og 17. gr. reglugerðar nr. 738/2003 um urðun úrgangs, tók stjórn SORPU bs. ákvörðun um að leggja á sérstakt gjald, 0,05 kr./kg urðaðan úrgang til að uppfylla ákvæði framangreindra laga og reglugerða um ábyrgð á eftirliti og vöktun með urðunarstaðnum í 30 ár eftir að honum hefur verið lokað. Gjaldið leggst á allan urðaðan úrgang frá 16. júlí 2009 að telja. Ábyrgðin er í samræmi við 17. gr. lið b í reglugerð nr. 738/2003. Í ársreikningnum er færð til skuldar um 4,5 millj. kr. vegna þessa.

Önnur mál

Laun og launatengd gjöld

19. Laun og launatengd gjöld greinast þannig:

	2009	2008
Laun	423.950.090	439.722.697
Stjórnarlaun	6.528.763	6.968.321
Launatengd gjöld	101.063.994	105.647.194
Laun og launatengd gjöld samtals	531.542.847	552.338.212
Ársverk	86	99

Fimm ára yfirlit félagsins

20. Fimm ára yfirlit félagsins á verðlagi hvers árs (í þús.kr):

Rekstur	2009	2008	2007	2006	2005
Rekstrartekjur.....	1.838.647	2.048.639	2.006.247	1.694.678	1.498.832
Rekstrargjöld.....	1.641.340	1.798.190	1.699.081	1.516.419	1.332.668
Hagnaður f. afskriftir.....	197.307	250.449	307.167	178.259	166.164
Afskriftir.....	122.633	120.306	147.568	105.567	97.966
Hagnaður f. fjárm.liði	74.674	130.143	159.598	72.693	68.198
Fjármagnsliðir.....	(9.393)	(125.993)	1.673	(62.673)	(13.488)
Hagnaður ársins	65.281	4.150	161.272	10.020	54.710

Efnahagur

	2009	2008	2007	2006	2005
Fastafjármunir.....	1.382.769	1.340.504	1.242.915	1.372.561	1.294.154
Veltufjármunir.....	536.532	545.357	581.080	420.724	291.317
Eignir samtals	1.919.301	1.885.861	1.823.995	1.793.284	1.585.471

Eigið fé	1.172.298	1.107.017	1.098.654	933.644	920.066
Langtímaskuldir.....	155.857	324.856	327.026	459.574	377.223
Skammtímaskuldir.....	591.145	453.988	398.315	400.066	288.182
Eigið fé og skuldir samtals	1.919.301	1.885.861	1.823.995	1.793.284	1.585.471

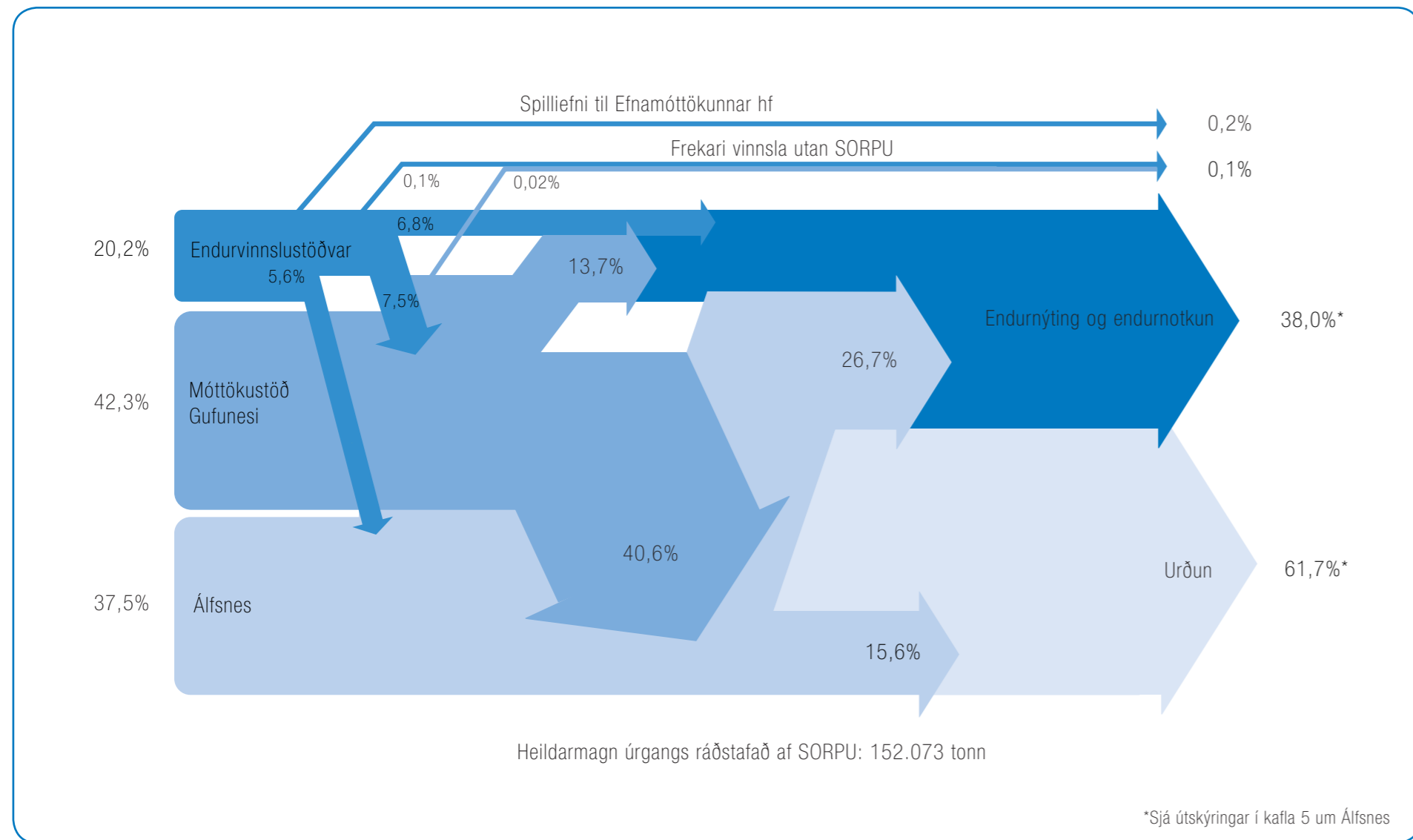
Helstu kennitölur félagsins

	2009	2008	2007	2006	2005
21. Veltufjárhlutfall	0,91	1,20	1,46	1,05	1,01
Eiginfjárhlutfall.....	61,08%	58,70%	60,23%	52,06%	58,03%
Arðsemi eigin fjár	5,73%	0,38%	15,87%	1,08%	6,14%
Ársverk.....	86	99	96	90	85



Viđaukar

Mynd 10.1. Flæði úrgangs í gegnum SORPU



Tafla 10.1. Sorpsöfnun sveitarfélaga

Skipting á magni milli sveitarfélaga á höfuðborgarsvæðinu 2007-2009 (tonn)

Sveitarfélag	janúar			febrúar			mars			apríl			maí			júní			júlí			ágúst			september			október			nóvember			desember		
	2007	2008	2009	2007	2008	2009	2007	2008	2009	2007	2008	2009	2007	2008	2009	2007	2008	2009	2007	2008	2009	2007	2008	2009	2007	2008	2009	2007	2008	2009	2007	2008	2009	2007	2008	2009
Reykjavík	2454	2436	1997,6	2044	2029	1650	2234	2119	1844	2231	2197	1942	2409	2106	1743	2157	2058	1881	2184	2094	1773	2277	1890	1725	2070	2111	1830	2392	2017	1801	2224	1679	1673	2458	2294	2077
Hafnarfjörður	448	448,7	382	336	412,42	343,4	403	429,1	396,2	444	430,3	403,1	405	405,3	364,6	376	401,5	396,5	408	403,5	351,8	406	354	348,3	382	451	406,1	473	423	358,9	416	355	371,7	471	503,4	454,9
Kópavogur	520	617	513,2	463	482	419	492	508	457	515,5	511	475,7	555	517	434	503	482	489	482	499	441	538	446	348,3	424	463	521	466	547	500	456	511	420	423	593	555
Garðabær	170,7	229,6	189,2	161,3	162,4	141,3	179	205	145,6	197	216	172,3	178	176	164	161	184,5	184	194	192	152	189	186	174	170	176,4	198	188	190	210	212	150	187	226	176	
Seltjarnarnes	84,5	97	79,7	83,5	90,3	60,5	71,3	78	65,6	75,6	75,8	87,3	74	72,6	66,6	101	91	64,5	73,8	80,7	74,2	75	71	68,1	79,8	72,2	65,2	108	88,4	64,2	77	66	75,8	136	89	84,9
Mosfellsbær	151	147,4	122,1	130,8	133	115	130	117	161,2	129	123	123,5	169	167	121	122	127	137,6	111	127	128,6	165	125	118,4	129	189,8	118,6	137	123	155	94,5	117,8	117,6	151	165	178
Álftanes	45,5	41	28,3	29,2	43,5	36	41	39	32,9	50,2	58,2	40,4	50	46,4	41,5	46	45,9	41,6	41,8	41,9	38	46,2	34,3	37,2	42,2	43,3	27	45	14,8	38,3	48,6	42	39,1	48,6	48	31,5
Samtals	3.874	4.017	3.312	3.248	3.353	2.765	3.550	3.495	3.103	3.642	3.611	3.244	3.840	3.490	2.935	3.466	3.390	3.194	3.495	3.438	2.959	3.696	3.106	2.895	3.336	3.565	3.111	3.890	3.356	3.083	3.583	2.830	2.856	4.045	3.880	3.551

Sveitarfélag	Sorpmagn pr. sveitarfélag í tonnum			Kg/sorpr. íbúa pr. ár			Breyting á sorpmagni milli ára pr. íbúa í %		Íbúafjöldi höfuðborgarsvæðisins			Breyting íbúafjölda milli ára	
	2007	2008	2009	2007	2008	2009	2007-2008	2008-2009	2007	2008	2009	2007-2008	2008-2009
Reykjavík	27.134	25.030	21.937	230,5	208,8	185,2	-9,39%	-11,31%	117.721	119.848	118.427	1,81%	-1,19%
Hafnarfjörður	4.968	5.017	4.578	200,0	194,2	176,9	-2,91%	-8,89%	24.839	25.837	25.872	4,02%	0,14%
Kópavogur	6.183	6.058	5.547	216,5	202,2	183,0	-6,58%	-9,52%	28.561	29.957	30.314	4,89%	1,95%
Garðabær	2.187	2.293	2.062	220,6	220,9	194,8	0,12%	-11,77%	9.913	10.385	10.587	4,76%	1,95%
Seltjarnarnes	1.040	972	857	234,8	220,4	194,4	-6,11%	-11,79%	4.428	4.410	4.406	-0,41%	-0,09%
Mosfellsbær	1.619	1.662	1.597	198,8	196,2	187,2	-1,27%	-4,59%	8.147	8.469	8.527	3,95%	0,68%
Álftanes	534	498	432	226,3	198,5	171,1	-12,31%	-13,83%	2.361	2.510	2.524	6,31%	0,56%
Samtals	43.665	41.530	37.008						195.970	201.416	200.657		

Breyting milli ára í % 2,37% 2,78% -0,38%

Breyting á heildarmagni sorps milli ára í %	2006-2007	2007-2008	2008-2009	Meðal kg/sorpr. íbúa á ári		
		0,20%	-4,89%	-10,89%	222,8	206,2

Tafla 10.2. Magntölur frá endurvinnslustöðvum SORPU 2009 (kg)

Endurvinnslustöð	Blandað	Timbur lítað	Timbur ólítað	Bylgjupappi	Pappir og sléttur pappi	Plastumbúðir	Alls til móttöku- stöðvar	Spilliefni	Málmur	Jarðvegur	Garðurgangur	Dekk	Föt RÍ	Kæltæki	Rafeindabúnaður Tölvur og þ.h.	Rafeindabúnaður Skjáir/sjónvörp	Nyjgamunir	Samtals 2009	Samtals 2008
Ánanaust	1.148.994	457.830	673.350	135.720	280.410	8.590	2.704.894	55.934	388.560	1.301.350	76.200	27.009	122.200	23.809	56.148	47.330	253.300	5.056.734	6.705.032
Jafnasel	677.470	263.360	506.680	81.220	175.730	4.570	1.709.030	37.669	211.650	803.900	68.320	14.990	72.880	22.491	43.750	34.088	135.740	3.154.508	4.036.720
Sævarhöfði	1.510.240	605.870	688.830	214.580	259.000	9.310	3.287.830	91.987	482.050	2.137.494	597.040	42.001	139.620	51.309	97.517	74.287	344.180	7.345.315	9.302.295
Miðhraun	1.192.070	363.810	499.120	152.630	253.390	5.450	2.466.470	65.175	425.520	862.161	59.940	24.149	93.020	22.597	37.486	44.649	211.140	4.312.307	6.224.059
Dalvegur	1.238.260	456.590	589.430	183.090	347.070	5.830	2.820.270	70.101	428.740	1.673.540	455.720	25.090	127.150	26.707	61.390	80.499	244.450	6.013.657	7.505.928
Blíðubakki	392.360	147.290	292.220	49.760	73.550	1.550	956.730	23.659	143.680	511.240	16.840	11.470	20.600	11.279	17.250	12.345	55.570	1.780.663	2.363.436
Kjalarnes	58.890	2.590	15.160	1.710	0	0	78.350	3.037	15.630	35.820	0	1.990	0	126	573	772	0	136.298	153.405
Samtals 2009	6.218.284	2.297.340	3.264.790	818.710	1.389.150	35.300	14.023.574	347.562	2.095.830	7.325.505	1.274.060	146.699	575.470	158.318	314.114	293.970	1.244.380	27.799.482	36.290.875

Farvegur		
Í urðun	8.515.624	27,68%
Spilliefni	347.562	1,13%
Endurnýtt eða endurunnið	19.016.196	61,81%
Önnur endurvinnsluefni	2.887.643	9,39%
Samtals	30.768.355	

Önnur endurvinnsluefni		
	2009	2008
Skór	40.000	35.000
Skilagjaldsumbúðir	2.847.643	3.374.282
Kertavax	1.330	500
Samtals	2.887.643	3.409.282
Dæling úr þróm endurvinnslustöðva	79.900	
Samtals frá endurvinnslustöðvum	30.768.355	39.700.157





GJALDSKRÁ

Móttökustöðin í Gufunesi
1. október 2009

Krónur á kíló
með vsk.

ÓFLOKKAÐ		
101	Blandaður úrgangur Að mestu úrgangur sem fer ekki í skilgreindan endurvinnsluferil og þarfnast ekki sérstakrar meðhöndlunar í böggun.	13,97
250	Grófur úrgangur Úrgangur sem þarf að okka og vinna sérstaklega fyrir böggun og aðra meðhöndlun. Sem dæmi: teppi, dýnur, kaðlar, net, húsgögn, jarðvegur, málmur, steinefni og gler.	19,80
FLOKKAÐ Til endurvinnslu eða frekari meðhöndlunar. (301-335)		
301	Timbur Hvítmálað, plasthúðað og blandað.	12,23
302	Timbur, trjábólir og greinar Ekki hvítmálað og án aðskotahluta.	5,18
308	Gras Án aðskotahluta.	4,63
312	Dagblöð/timarit	3,10
333	Skrifstofupappír og hvítur afskurður frá prentsmiðjum	4,68
334	Sléttur pappi - Afskurður frá prentsmiðjum Baggaður sléttur pappi >500 kg/bagga í 40 feta skipagám á höfuðborgar-svæðinu eða FOB út utningshöfn samkvæmt nánara samkomulagi.	3,70
335	Bylgjupappi - Afskurður frá prentsmiðjum Baggaður bylgjupappi > 500 kg/bagga í 40 feta skipagám á höfuðborgar-svæðinu eða FOB út utningshöfn samkvæmt nánara samkomulagi.	6,36
350	Böggun endurvinnsluefna til afhendingar á flutningstæki verkbeiðanda Minnsta magn 10 tonn.	6,56
Úrgangur sem ber úrvinnslugjald (341, 390-398) Flokkað og án aðskotahluta.		
341	Umbúðir úr sléttum pappa 0 - 1000 kg á mánuði 1001 kg og meira á mánuði	0 -15,67
390	Filmuplast litað og/eða áprentað, án aðskotahluta. 0 - 250 kg á mánuði 251 kg og meira á mánuði	0 -2,50
391	Plastumbúðir tunnur – fítur – brúsar loklaust, tómt og án aðskotaefna/hluta.	6,00
394	Heyrúlluplast flokkað, án aðskotahluta.	0
395	Hjólbarðar	0
397	Filmuplast glært, óáprentað án aðskotahluta. 0 - 125 kg á mánuði 126 - 250 kg á mánuði 251 - 375 kg á mánuði 376 og y r kg á mánuði	0 -13,37 -14,41 -15,38 -19,66
Baggað filmuplast > 500 kg/bagga í 40 feta skipagám á höfuðborgarsvæðinu eða FOB út utningshöfn samkvæmt sérstöku samkomulagi.		
398	Umbúðir úr bylgjupappa án aðskotahluta. 0 - 250 kg á mánuði 251 - 500 kg á mánuði 501 - 1000 kg á mánuði 1001 kg og y r á mánuði	0 -2,85 -4,09 -6,58 -12,19
Baggaður bylgjupappi > 500 kg/bagga í 40 feta skipagám á höfuðborgarsvæðinu eða FOB út utningshöfn samkvæmt sérstöku samkomulagi.		

- Afgreiðslugjald í móttökustöð er lágmark 338 kr. með vsk.
- Tekið er við úrgangi til eyðingar gegn staðgreiðslu (greiðsla með kreditkort til staðgreiðsla) eða gegn framvisun viðskiptakorts (afhent samkvæmt viðskiptasamningi).
- Afgreiðslutími móttökustöðvar í Gufunesi, gildir allt árið. Virka daga kl. 07.30 - 17.00. Laugardaga kl. 13.00 - 16.00 (eingöngu opið fyrir viðskiptavinum með viðskiptakort).

24.09.2009

GJALDSKRÁ

Urðunarstaðurinn í Álfsnesi
1. október 2009

ÓFLOKKAÐ

Krónur á kíló
með vsk.

450	Baggaður úrgangur Flutningsaðili annast sjálfur losun utningstækis og skilar böggum í baggastæðu.	6,25
451	Baggaður úrgangur Móttökuaðili annast losun utningstækis.	6,65
452	Óbagganlegur úrgangur (þ.m.t. þurr seyra og ristarárgangur) Úrgangur afhentur í stórsekkjum fellur undir gjald okk 451, enda sé eingöngu um óbagganlegan úrgang að ræða. Lágmarksþyngd hvers sekks skal vera 500 kg.	9,97
455	Steinefni	1,52
Fljótandi úrgangur		
4581	20% ≤ þurrefnisinnihald <30%	5,71
4582	30% ≤ þurrefnisinnihald <40%	7,44
4583	40% ≤ þurrefnisinnihald <50%	9,14
Kurlaðar trjágreinir og gras sem nýta má sem hráefni í jarðvegsbæti (moltu).		
45910	Gras án aðskotahluta.	1,92
45911	Kurlaðar trjágreinir án aðskotahluta.	1,92
460	Lífrænn úrgangur sem nýta má sem hráefni í jarðvegsbæti (moltu) í stað urðunar, s.s. grænmetisúrgangur án umbúða. Nánari útfærsla í samráði við umsjónarmann.	6,62
461	Sérkomulag háð magni og innihaldi T.d. dýrahæ, úrgangur frá húsdýrahaldi í miklu magni og eira sem urða skal að höfðu samráði við umsjónarmann.	
470	Hrossakítur án aðskotahluta.	1,53
471	Smádyrahæ Lágmark á afgreiðslu kr. 2.023,-	9,97

- Aðeins er tekið á móti kjöt- og stáurúrgangi til urðunar í stórsekkjum að höfðu samráði við umsjónarmann.
- Einungis er tekið við óböggðuðum úrgangi ef ekki hefur reynst unnt að bagga hann eða setja í stórsekk. Leita skal samþykkis umsjónarmanns, sími 520 2245.
- Afgreiðslutímar urðunarstaðarins í Álfsnesi. Virka daga kl. 08.00-17.00 alla virka daga, 08.00-12.00 laugardaga
- Greiðslufyrirkomulag er mánaðarreikningur. Viðskiptamaður skal framvísa beiðni eða viðskiptakorti við kaup á þjónustu.

24.09.2009



GJALDSKRÁ

á endurvinnslustöðvum sem gildir frá 1. janúar 2009

Hámarks farmstærð er **2 m³** fyrir alla viðskiptavinum endurvinnslustöðva SORPU

Á endurvinnslustöðvum greiðir atvinnurekstur fyrir móttöku alls úrgangs að undanskildum málmum og þeim úrgangsflokkum sem bera úrvinnslugjald, nú fernur, hjólbarðar og bylgjupappi.

Almenningur og húsfélög greiða fyrir úrgang sem ekki getur talist falla til við daglegan heimilisrekstur. Það á við um:

- úrgang frá byggingu eða breytingu íbúðarhúsnæðis og lóða.
- úrgang frá bifreiðaviðgerðum.
- úrgang vegna húsdýrahalds.

Móttökugjöld fyrir einstaka farma

Allt að	0,25 (1/4) m ³	0,50 (1/2) m ³	0,75 (3/4) m ³	1 m ³
	745 kr.	1.490 kr.	2.235 kr.	2.980 kr.

Afgreiðslutími endurvinnslustöðva SORPU bs. er eftirfarandi:

Virka daga:

Ánanaust
Jafnasel
Sævarhöfði
Dalvegur
Miðhraun
Blíðubakki
Frá 12.30 - 19.30.

Helgar:

Afgreiðslutími stöðvanna er frá 10.00 - 18.30
laugardaga og sunnudaga.

Afgreiðslutími endurvinnslustöðvarinnar á
Kjalarnesi við Norðurgrund er: sunnudaga,
miðvikudaga og föstudaga 14.30 - 19.30.

Afgreiðslutími vigta Álfsnesi og Gufunesi:

Vigt urðunarstaðarins í Álfsnesi:
08.00 - 17.00 alla virka daga.
08.00 - 12.00 laugardaga.

Vigt móttökustöðvarinnar í Gufunesi:
07.30 - 17.00 alla virka daga.
13.00 - 16.00 laugardaga, eingöngu
opið fyrir viðskiptavinum með viðskiptakort.

Lokað á stórhátíðum.

KLIPPIKORT

FYRIR GJALDSKYLDAN FLOKKAÐAN ÚRGANG Á ENDURVINNSLUSTÖÐVUM

Kortið gildir fyrir 3,0 m³ af hvers konar
úrgangi eða 12 x 0,25 m³
Mest 2,0 m³ og minnst 0,25 m³

Verð kr. 8.940

Sölustaðir klippikorta

Endurvinnslustöðvar SORPU

Nánari upplýsingar eru á heimasíðu SORPU
www.sorpa.is

SORPA
ENDURVINNSLUSTÖÐVAR

Tafla 10.3.

Frárennsli urðunarstaðar í Álfsnesi. Merki AAW. Síni tekin 2007-2009.

Dags. sýnatöku	18.09.2007	13.11.2007	04.09.2008	02.12.2008	03.09.2009	04.12.2009	
Rannsóknarstofnun	Akvaplan	Akvaplan	Akvaplan	Akvaplan	Akvaplan	Akvaplan	
Efnasambönd							Einingar
Nítrít-N							mg/l
Nítrat-N	<0,45		<0,60		<0,60		mg/l
Fosfat-P	3,9		3,33		6,42		mg/l
Ammoníum-N	669	500	724	887	1.050	857	mg/l
Heildar-N	697		912		823		mg/l
Mangan	1,78				1,37		mg/l
Kopar	0,045		0,0367		0,0258		mg/l
Kadmíum	0,0002		<0,0005		0,00041		mg/l
Blý	0,0053		0,00828		0,00769		mg/l
Sínk	0,103		0,129		0,0906		mg/l
Króm	0,262		0,471		0,557		mg/l
Járn	30,3		33,4		30,5		mg/l
Kvikasilfur	0,03		0,088		0,0233		ug/l
Arsen	0,014		0,026		0,0217		mg/l
Nikkel	0,122		0,154		0,175		mg/l
Hitastig	17,1	16,9	17,2	16,8	17,2	16,9	°C
pH/hitastig	7,1/-	7,14/22	7,54/22	7,99/22	7,84/22	8,12/22	pH/°C
Leiðni	781	810	1060	1070	1200	1010	mS/m
COD	2.830	1.700	945	3.440	1.320	2.480	mg/l
Lífræn klórsambönd	<1,0		0,438		0,454		mg/l
Olía og fita	<5,0		7,81		15,3		mg/l
Sápu­efni, anjónuð							mg/l
Sýaníð Heildar-CN	<0,10		0,018		<0,050		mg/l
Purrefni, TDS							mg/l
BTEX							mg/l

Tafla 10.4.

Kræklingarannsóknir við útrásarop sigvatns frá Álfsnesi 2002-2009.

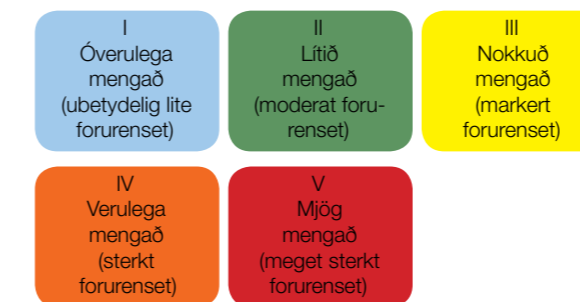
Kræklingi úr Hvalfirði (Geirshólmi 2002, Fossá 2005 og 2009) er komið fyrir við útrásarop sigvatns í Þerneyjar­sundi við Álfsnes og einnig í Hvalfirði til samanburðar. Prófunartími er 8-12 vikur. Kræklingurinn er síðan efna­greindur ásamt hluta af upphaflegu sýnunum. Mælingar frá 1990-1995 á kræklingi úr Faxafloa og við landið allt eru

sýndar til samanburðar. Lituð svæði í töflunni vísa til lita fyrir mismunandi ástands­flokka fyrir mengun skv. flokkunarkerfi Mengunareftirlits Noregs: Vejledning - Klassifisering av miljøkvalitet i fjorder og kystfarvann - SFT 97:03. Co, Mn og Fe eru ekki í flokkunarkerfinu.

Snefilefni	Einingar	2002			2005			2009			1990-1995	1990-1995
		Fyrir prófun	Álfsnes	Hvalfjörður	Fyrir prófun	Álfsnes	Hvalfjörður	Fyrir prófun	Álfsnes	Hvalfjörður	Faxafloá*	Ísland*
Purrvigt - þv	%	33	18,9	22	18,9	18,6	19,3	16	15,4	16,5	-	-
Arsen - As	mg/kg þv	8,1	7,0	7,9	7,5	7,4	7,5	8,7	11,5	9,2	11,1	11,5
Kadmíum - Cd	mg/kg þv	1,7	1,0	1,1	0,7	0,7	0,7	1,0	1,2	1,1	2,4	4,2
Cobolt - Co	mg/kg þv	-	-	-	0,88	0,68	0,82	0,90	1,08	0,80	-	-
Króm - Cr	mg/kg þv	0,14	0,34	0,21	0,99	0,88	1,00	0,44	2,06	0,88	0,81	1,10
Kopar - Cu	mg/kg þv	3,3	3,8	3,8	6,8	9,7	9,7	5,7	9,0	9,1	8,9	7,8
Kvikasilfur - Hg	mg/kg þv	0,015	0,024	0,026	0,036	0,040	0,045	0,039	0,084	0,057	0,032	0,043
Mangan - Mn	mg/kg þv	6,1	4,3	6,2	16,9	13,9	16,0	8,4	18,5	17,6	8,2	6,8
Nikkel - Ni	mg/kg þv	0,35	0,48	0,48	1,19	1,47	1,36	1,08	2,39	1,29	0,72	0,97
Blý - Pb	mg/kg þv	0,50	0,03	0,00	0,08	0,19	0,17	0,09	0,29	0,16	0,24	0,18
Sínk - Zn	mg/kg þv	70	93	90	83	123	123	108	196	140	129	170
Silfur - Ag	mg/kg þv	0,05	0,05	0,05	<0,03	<0,03	<0,03	0,03	0,03	<0,03	-	-
Járn - Fe	mg/kg þv	80	170	130	656	660	776	175	1020	715	226	183

*Egilsson, D. o.fl. Mælingar á mengandi efnum á og við strönd Íslands. Niðurstöður vöktunarmælinga. Starfshópur um mengunarmælingar, mars 1999, bls 1-138.

Klassifisering av miljøkvalitet i fjorder og kystfarvann - SFT 97:03.



Athugasemdir

Mælingar á kræklingi fyrir prófun og fyrir Álfsnes og Hvalfjörð eru svipaðar árið 2002.

Mælingarnar eru einnig svipaðar á stöðunum árið 2005, en þær hafa margar hækkað verulega frá 2002, sbr. Cr, Cu, Hg, Mn, Pb og Fe.

Árið 2009 verður sú breyting á, að margar mælingar í Álfsnesi og Hvalfirði eru hærri en mælingar fyrir prófun það ár, sbr. Cr, Cu, Hg, Mn, Pb, Zn og Fe. Álfsnes sýnir yfirleitt hærri niðurstöðu en Hvalfjörður og fer arsen mælingin upp í SFT-flokk lítið mengað. Svipað magn af arsen mælist í Faxafloa og öllu landinu árin 1990-1995.

Ekki er enn ljóst hvaða umhverfisáhrif valda þessum breytingum í Álfsnesi og Hvalfirði árið 2009 en mælingar frá Faxafloa og landinu öllu 1990-1995 benda til að svipuð skilyrði hafi einnig komið fram á þeim tíma.

Engar umtalsverðar breytingar urðu á efnasamsetningu sigvatns frá Álfsnesi milli árnanna 2005 og 2009. Mismunur milli mælinga í Álfsnesi og Hvalfirði árið 2009 getur t.d. stafað af því, að kræklingurinn hafi verið innar í útrásar­streyminu í Álfsnesi en áður, þó ekki sé hægt að fullyrða um það.



Fundargerð ársfundar SORPU bs

Ár 2009, föstudaginn 6. nóvember, var haldinn sameiginlegur ársfundur SORPU bs, Strætó bs, Slökkviliðs höfuðborgarsvæðisins bs, og 32. aðalfundur Samtaka sveitarfélaga á höfuðborgarsvæðinu. Fundurinn var haldinn í Safnaðarheimili Kársnessóknar í Kópavogi.

Þetta gerðist:

Haraldur Sverrisson, bæjarstjóri og formaður stjórnar SSH setur fund og stýrir kjöri fundarstjóra og ritara. Fundarstjóri var kjörinn Ómar Stefánsson, formaður bæjarráðs í Kópavogi. Fundarritari var kjörin Sigurrós Þorgrímsdóttir, bæjarfulltrúi í Kópavogi.

1. **Ávarp Ármanns Kr. Ólafssonar, forseta bæjarstjórnar Kópavogs.**
2. **Ávarp Kristjáns Möllers, samgönguráðherra.**

Fyrirspurnir og umræða.

Óskar Bergsson, Reykjavík: Skerðing á verklegum framkvæmdum á vegum ríkisins og mótmælir því að það skulu...(?)

Haraldur Sverrisson, Mosfellsbæ spurðist fyrir um framkvæmdir við Suðurlandsveg og Vesturlandsveg.

Kristján Sveinbjörnsson, Álftanesi: Hvað hyggst ríkið gera í fjármálum sveitarfélaganna?

Dagur B. Eggertsson, Reykjavík: Ræddi um Svæðis-skipulagið og aukna samvinnu milli sveitarfélaga á höfuðborgarsvæðinu í skipulagsmálum og framkvæmdum.

Erling Ásgeirsson, Garðabæ: Auka hlut kvenna í sveitarstjórnnum – stangast það á við ný lög um persónukjör?

Kristján Möller, samgönguráðherra, tók til máls og svaraði fyrirspurnum:

Skerðing verklegra framkvæmda og samgöngumál – fór yfir stöðuna í framkvæmdum á höfuðborgarsvæðinu s.s. Arnarnesveginn, Suðurlandsbraut, Vesturlandsbraut, Álftanesvegur og Samgöngumiðstöðina.

Lausnir á fjármálum sveitarfélaga og hvaða hugmyndir eru á döfinni hjá ríkisvaldinu.

Sameining sveitarfélaga og byggðaáætlun.

Ræddi um nauðsyn þess að jafna hlut kvenna í sveitarstjórn og hvaða verkefni eru farin af stað hjá ríkisvaldinu til að reyna að efla þeirra hlut í komandi kosningum. Óljóst er enn um persónufrumvarpið og hvernig eigi að gæta að jöfnum hlut kvenna í frumvarpinu.

Ráðherra samgöngumála vék af fundi.

3. Aðalfundur Samtaka sveitarfélaga á höfuðborgarsvæðinu.

Þetta gerðist:

Skýrsla formanns stjórnar SSH, Haralds Sverrissonar, fyrir starfsárið 2008-2009. Formaður greindi frá því helsta sem unnið hefur verið á vettvangi SSH frá því síðasti aðalfundur var haldinn.

Endurskoðaðir reikningar fyrir árið 2008 og fjárhagsáætlun fyrir árið 2010.

Framkvæmdastjóri SSH, Páll Guðjónsson, lagði fram endurskoðaða ársreikninga fyrir árið 2008 og skýrði þá og kynnti tillögu stjórnar að fjárhagsáætlun 2010.

Fyrirspurnir og umræða.

Dagur B. Eggertsson tók til máls og ræddi um sóknaráætlun í atvinnuuppbyggingu og fjármálum. Ræddi einnig borgarstefnu.

Ársreikningar bornir upp til atkvæða og voru þeir samþykktir samhljóða.

Tillaga um að árgjald aðildarsveitarfélaganna til SSH árið 2010 verði 20 kr. á hvern íbúa var samþykkt samhljóða og fjárhagsáætlun fyrir árið 2010 var samþykkt með meirihluta atkvæða (lækkun á árgjaldi).

Kosningar og tilnefningar (sjá töflu á næstu síðu).

Tillaga að breytingum á samþykktum SSH

Formaður, Haraldur Sverrisson, lagði fram fyrir hönd stjórnar, tillögur að breytingum á samþykktum SSH.

Fyrirspurnir og umræða

Hafsteinn Pálsson ræddi um 2. gr. Herdís Sigurjónsdóttir 2. gr. og 6. gr. Steinþór Einarsson, 5. gr. Guðmundur Gunnarsson, 5. gr., 6. gr., 8. gr.

Formaður, Haraldur Sverrisson, svaraði ábendingum. Guðrún 6. gr. að fella niður „fylgjast með“ og hafa aðeins „fjalla um rekstur“.

Páll Guðjónsson framkvæmdastjóri SSH, útskýrði nánar 6. gr.

Guðríður Arnardóttir, ræddi 6. grein. Herdís Sigurjónsdóttir, ræddi um 6. gr. og samráð sveitarfélaganna.

Lúðvík Geirsson, ræddi 6. gr. og tillögurnar.

Herdís Sigurjónsdóttir, ræddi tillögurnar.

Fundarstjóri bar upp breytingartillögu Guðrúnar við 6. gr.

Samþykkt.

Kosningar og tilnefningar

Framkvæmdastjóri lagði fram eftirfarandi lista yfir stjórnir og ráð á vegum SSH.

<i>Stjórn SSH:</i>	<i>Varastjórn:</i>
Haraldur Sverrisson, formaður	Herdís Sigurjónsdóttir
Ásgerður Halldórsdóttir	Jónmundur Guðmarsson
Hanna Birna Kristjánsdóttir	Óskar Bergsson
Lúðvík Geirsson	Elly Erlingsdóttir
Gunnsteinn Sigurðsson	Ómar Stefánsson
Gunnar Einarsson	Erling Ásgeirsson
Pálmi Músson	Kristinn Guðlaugsson
Sigurbjörn Hjaltason	Hermann Ingólfsson

Tillaga kom um að félagskjörnir skoðunarmenn reikninga og varamenn þeirra yrðu endurkjörnir og var það samþykkt. Þeir eru:

<i>Aðalmenn:</i>	<i>Varamenn:</i>
Þorbjörg Helga Vigfúsdóttir	Jórunn Frímannsdóttir
Guðmundur R. Árnason	Guðfinna Guðmundsdóttir

Endurskoðendur:
Eyvindur Albertsson, KPMG Endurskoðun hf er ráðinn endurskoðandi.

Fulltrúaráð SSH
Sveitarfélagið Álftanes
Guðmundur G. Gunnarsson og Kristín Fjóra Bergþórsdóttir
Garðabær
Ragnhildur Inga Guðbjartsdóttir og Steinþór Einarsson
Hafnarfjarðarkaupstaður
Guðmundur Rúnar Árnason og Guðrún Ágústa Guðmundsdóttir
Kjósarhreppur
Hermann Ingi Ingólfsson og Guðmundur Davíðsson
Kópavogsbær
Sigurrós Þorgrímsdóttir og Guðríður Arnardóttir
Mosfellsbær
Karl Tómasson og Hanna Bjartmars Arnardóttir
Reykjavíkurborg
Óskar Bergsson og Þorleifur Guðlaugsson
Seltjarnarnesbær
Þór Sigurgeirsson og Guðrún Helga Brynleifsdóttir

Fundarstjóri bar undir atkvæði tillöguna í heild sinni með áorðnum breytingum.

Tillögur stjórnar SSH að breytingum á samþykkt SSH lagðar fyrir aðalfund SSH 6. nóvember 2009 með áorðnum breytingum samþykktar samhljóða.

Strætó bs - breytingar á stofnsamþykkt.

Arnar Jónsson, ráðgjafi, frá ráðgjafafyrirtækinu ParX fór yfir tillögur að hugmyndavinnu vegna breytinga á stofnsamþykktum Strætó bs.

Fyrirspurnir og umræða

Erling Ásgeirsson, lýsti yfir ánægju með vinnu ParX og tillögur þeirra. Hann fór síðan yfir upphaf, sögu og leiðarkerfi Strætó bs og ræddi samstarfið innan stjórnar. Leggur fram tillögu: Reykjavík taki yfir rekstur Strætó bs og sveitarfélögin greiði fyrir leigu við vagnana.

Hanna Birna Kristjánsdóttir ræddi tillöguna og fjármál Strætó bs. Auka þarf hlut Reykjavíkur innan stjórnarinnar og nauðsyn þess að minni hlutinn í Reykjavík eigi þar fulltrúa þ.e. að Reykjavík eigi tvo fulltrúa. Hanna Birna leggur til að beðið verði með slíkar breytingar fram yfir kosningar.

Jórunn Frímannsdóttir ræddi málin og vísaði til skýrslu stjórnar sem hún flytur hér á eftir.

Dagur B. Eggertsson ræddi tillögur ParX, tillögu Erlings og fjármál Strætó bs.

Hafsteinn Pálsson ræddi tillögurnar og málefni Strætó bs.

Haraldur Sverrisson, formaður SSH, lagði fram eftirfarandi tillögu: Aðalfundur

samþykkir að áfram verði unnið á grundvelli tillagna ParX og þeim tillögum sem fram komu á fundinum og felur stjórn SSH að vinna málið áfram.“

Í framhaldi af þessari tillögu féllu Erling Ásgeirsson og Hanna Birna Kristjánsdóttir frá sínum tillögum.

Fundarstjóri bar tillögu formanns undir atkvæði og var hún samþykkt samhljóða.

Tillögur að ályktun á aðalfundi SSH Framlög ríkisins til samgöngumála á höfuðborgarsvæðinu

Aðalfundur SSH, haldinn í Kópavogi 6. nóvember 2009 vekur athygli á og mót-mælir rýrum hlut höfuðborgarsvæðisins og ítrekuðum niðurskurði framkvæmda þegar kemur að framlögum ríkisins til samgöngumála og uppbyggingar samgöngumannvirkja.

Fundarstjóri bar tillögu að ályktun um framlög ríkisins til samgöngumála á höfuðborgarsvæðinu undir atkvæði og var hún samþykkt samhljóða.

Fjármál sveitarfélaga

Aðalfundur SSH, haldinn í Kópavogi 6. nóvember 2009 vekur athygli á nauðsyn þess að ríkisvaldið komi með virkum hætti til samstarfs við sveitarfélögin í þeirri erfiðu vinnu sem nú stendur yfir við að ná saman fjárhagsáætlun fyrir næsta ár. Um leið og fundurinn fagnar því hvernig sveitarfélögin hafa nýtt samstarf og samstöðu til að ná betri árangri við gerð fjárhagsáætlana sinna þá bendir fundurinn á að nauðsynlegt er að þeim verið skapaður meiri sveigjanleiki en nú er til staðar til að ásættanlegur

árangur náist. Slíkur sveigjanleiki næst ekki nema með aðkomu ríkisvaldsins. Aðalfundurinn skorar því á ríkisstjórn og ráðuneyti að bregðast við þörfum sveitarfélaganna til meiri sveigjanleika við mótun lykilþátta í rekstri þeirra þar sem aðkomu ríkisvaldsins er þörf, s.s. við skipulag á skólafarfarum og öðrum þáttum sem upp kunna að koma í yfirstandandi leit sveitarfélaganna að nýjum leiðum og lausnum í óhjákvæmilegri aðlögun reksturs þeirra að þeim tekjusaðrætti sem þau standa frammi fyrir.

Fundarstjóri bar tillögu að ályktun um fjármál sveitarfélaga undir atkvæði og var hún samþykkt samhljóða.

Aðalfundi SSH lokið kl. 15.40.

Kaffihlé kl. 15.40-15.50.

4. Ársfundur Strætó bs 2009.

Fundurinn hófst kl. 15.50.

Þetta gerðist:

Ávarp stjórnarformanns: Jórunn Frímannsdóttir gerði grein fyrir skýrslu stjórnar.

Starfs- og fjárhagsáætlun.

Framkvæmdastjóri, Reynir Jónsson, gerði grein fyrir starfsemi samlagsins, framtíðarsýn og kynnti drög að fjárhagsáætlun 2010.

Fyrirspurnir og umræða.

Ármann Kr. Ólafsson tók til máls og fjallaði um fjárhagsvanda Strætó bs og leiðakerfið. Hann óskaði stjórn Strætó til hamingju með góðan árangur. Erling Ásgeirsson tók undir hamingjuóskir Ármanns.

Ársfundi Strætó bs lokið kl. 16.30.

5. Ársfundur Slökkviliðs höfuðborgarsvæðisins bs 2009.

Fundurinn hófst kl. 16.30.

Þetta gerðist:

Stjórnarformaður, Hanna Birna Kristjánsdóttir, ávarpaði fundinn og gerði grein fyrir skýrslu stjórnar.

Starfs- og fjárhagsáætlun.

Slökkviliðsstjórnin, Jón Viðar Matthíasson, gerði grein fyrir starfsemi samlagsins, uppbyggingu og framtíðarsýnum, ásamt því að kynna starfs- og fjárhagsáætlun fyrir árið 2010.

Fyrirspurnir og umræða.

Dagur B. Eggertsson tók til máls og ræddi um sjúkraflutninga.

Jón Viðar Matthíasson svaraði fyrirspurninni ásamt Hönnu Birnu Kristjánsdóttur.

Ársfundi Slökkviliðs höfuðborgarsvæðisins bs lokið kl. 17.07.

6. Ársfundur SORPU bs 2009.

Fundurinn hófst kl. 17.08.

Þetta gerðist:

Stjórnarformaður, Herdís Sigurjónsdóttir, ávarpaði fundinn og gerði grein fyrir skýrslu stjórnar. Jafnframt ræddi hún framtíðarsýn samlagsins.

Rekstraráætlun.

Framkvæmdastjórnin, Björn Halldórsson, gerði grein fyrir starfsemi samlagsins og fór yfir rekstrar- og fjárhagsáætlun ársins 2010.

Fyrirspurnir og umræða.

Hafsteinn Pálsson ræddi óánægju íbúa Mosfells-

bæjar vegna lyktarmengunar SORPU bs. Dagur B. Eggertsson ræddi flokkun sorps og arðgreiðslur til sveitarfélaganna.

Herdís Sigurjónsdóttir þakkaði samstarfsfólki sínu og svaraði fyrirspurnum.

Ársfundi SORPU bs slitið kl. 17.50.

7. Almennar umræður.

Ármann Kr. Ólafsson lagði fram eftirfarandi tillögu: Aðalfundur SSH felur stjórn samtakanna að gera úttekt á því í hvaða tilfellum sveitarfélög innan SSH eru að veita þjónustu, styrki eða aðrar greiðslur til íbúa umfram það sem lög kveða á um.

Fundarstjóri bar undir fundinn að senda tillöguna til stjórnar og var það samþykkt samhljóða.

Tillögunni vísað til stjórnar SSH.

Þá þakkaði Haraldur Sverrisson, formaður SSH, starfsmönnum vinnuna við fundinn og fundarmönnum komuna. Jafnframt þakkað hann frum-mælendum og stjórnnum Strætó bs, SORPU bs, og Slökkviliðsins bs. Veitingar í boði Kópavogs.

Fundi slitið kl.18.00.



SORPA

SORPA bs
Gufunesi
112 Reykjavík
Sími: 520 2200
Bréfsími: 520 2209

www.sorpa.is