

## Rannsókn á launamun eftir bakgrunni 2008-2017

### *Analysis on pay gap by background 2008-2017*

#### *Samantekt*

Í þessari greinargerð er fjallað um rannsókn á launamun eftir bakgrunni sem Hagstofa Íslands vann í samvinnu við innflytjendaráð. Helstu niðurstöður rannsóknarinnar leiða í ljós að innflytjendur eru að jafnaði með lægri laun en innlendir. Áætlað er að innflytjendur hafi að jafnaði tæplega 8% lægri laun en innlendir þegar leiðrétt hefur verið fyrir helstu lýðfræði- og starfstengdum þáttum sem gagnasöfn Hagstofunnar búa yfir. Launamunur er mismikill eftir störfum, en í þeim störfum sem algengust eru meðal innflytjenda, er skilyrtur launamunur að jafnaði á bilinu 1% til 16%. Niðurstöður sýna einnig að innflytjendur eru að jafnaði með lægri laun en innlendir með sömu menntun og er skilyrtur launamunur 11% til 15%. Niðurstöður benda auk þess til að launamunur sé á meðal innflytjenda. Þar ber helst að nefna að innflytjendur frá hinum Norðurlöndunum hafa að jafnaði hærra laun en innflytjendur frá öðrum fæðingarsvæðum. Rannsóknin byggir á 215.000 athugunum á launum eftir bakgrunni á tímabilinu 2008-2017. Gögnin koma beint úr launakerfum launagreiðenda og því eru þau bæði samræmd og nákvæm. Fátítt er að greiningar á launamun byggja á launum fyrir jafn stórt úrtak, sem nær yfir jafn langt tímabil, og raunin er hér. Gögnin ná þó ekki til allra atvinnugreina á íslenskum vinnumarkaði, og ber þá sérstaklega að nefna að þau eru takmörkuð hvað varðar rekstur gististaða og veitingarekstur. Mikilvægt er að hafa kosti og galla rannsóknarinnar í huga þegar niðurstöður eru túlkaðar.



*Abstract* This working paper reports an analysis of pay gap by background which is a collaboration between Statistic Iceland and the Immigrant council. This is the first time that Statistics Iceland conducts this kind of analysis. The results show that immigrants have generally lower earnings than locals. It is estimated that immigrants have on average almost 8% lower earnings than locals after correcting for key demographic and employment related factors that are available in the databases of Statistics Iceland. The results show that the size of the pay gap varies between occupations. In occupations common for immigrant workers the pay gap is generally greater, or between 1% to 16% conditional pay gap. The results also show that immigrants have in general lower earnings than locals with the same education, or between 11% and 15% conditional pay gap. The results also indicate that there is a pay gap among immigrants. Most notably, immigrants from the other Nordic countries have on average higher earnings than immigrants from other areas of birth. The research is based on 215,000 observations on earnings by background for 2008-2017, which come directly from companies' payroll systems and are uniform and precise. It is not common for an analysis of pay gap differences to be based on a sample this large encompassing such a long period. The data do not fully cover all economic sectors in Iceland and are in particular limited with regards to hotel and restaurant services. It is important to keep the strengths and weaknesses of the study in mind when the results are interpreted.

## Efnisyfirlit

Inngangur .....	4
Mynd 1. Hlutfall innflytjenda af vinnuafli 2008 - 2017 .....	4
Leiðréttur launamunur eftir bakgrunni.....	5
Hver er launamunur milli innflytjenda og innlendra ef leiðrétt er fyrir áhrifum lýðfræðilegra og starfstengdra þátta á laun?.....	6
Hvaða áhrif hafa störf og menntun á launamun innflytjenda og innlendra? .....	7
Áhrif starfa.....	7
Tafla 1. Skilyrt reglulegt tímakaup og skilyrtur launamunur eftir bakgrunni fyrir 20 fjölmennustu störf innflytjenda.....	9
Áhrif menntunar.....	10
Tafla 2. Skilyrt reglulegt tímakaup og skilyrtur launamunur eftir bakgrunni og menntun .....	10
Hvað skýrir launamun meðal innflytjenda? .....	10
Tafla 3. Áhrif af fæðingarsvæði á laun meðal innflytjenda 2008 -2017 (GLS- RE aðferð) .....	11
Samantekt á niðurstöðum .....	12
Lýsing á launamun í gögnunum sem rannsóknin byggir á.....	12
Mynd 2. Meðaltal reglulegs tímakaups í gagnasafni eftir bakgrunni .....	13
Tafla 4. Hlutfallslegur launamunur í gögnunum án leiðréttinga 2008 - 2017 .....	13
Mynd 3. Miðgildi reglulegs tímakaups í gagnasafninu eftir bakgrunni 2008-2017 .....	14
Mynd 4. Dreifing reglulegs tímakaups í gagnasafninu eftir bakgrunni 2008-2017.....	15
Mynd 5. Fjöldi í launafjórðungum gagnasafnsins eftir bakgrunni, 2008-2017 .....	15
Forsendur og takmarkanir.....	15
Forsendur fyrir áreiðanleika.....	16
Alhæfingargildi niðurstaðanna .....	16
Aðferðafræðilegar takmarkanir.....	17
Viðauki: Myndir og töflur .....	19
Mynd 6. Þekja rannsóknarinnar á störfum innflytjenda .....	19
Mynd 7. Þekja rannsóknarinnar á störfum innlendra .....	20
Tafla 5. Yfirlit yfir breytur í líkönunum um leiðréttan launamun .....	21
Tafla 6. Yfirlit yfir störfin og atvinnugreinadeildirnar í rannsókninni .....	24
Tafla 7. Mat og áhrif lýðfræðilegra og starfstengdra þátta á reglulegt tímakaup 2008–2017 (GLS-RE aðferð).....	29
Tafla 8. Mat og áhrif starfstengdra þátta, menntunar, og aldurs á reglulegt tímakaup 2008-2017 (GLS-RE aðferð).....	33
Tafla 9. Mat og áhrif lýðfræðilegra og starfstengdra þátta á reglulegt tímakaup innlendra 2008–2017 (GLS-FE aðferð). .....	37
Tafla 10. Mat og áhrif lýðfræðilegra og starfstengdra þátta á reglulegt tímakaup innflytjenda 2008–2017 (GLS-FE aðferð). .....	40
Tafla 11. Skilyrt regulegt tímakaup og skilyrtur launamunur eftir bakgrunni og störfum.....	43
Tafla 12. Mat og áhrif lýðfræðilegra og starfstengdra þátta á reglulegt tímakaup innflytjenda 2008–2017 (GLS-RE aðferð).....	45

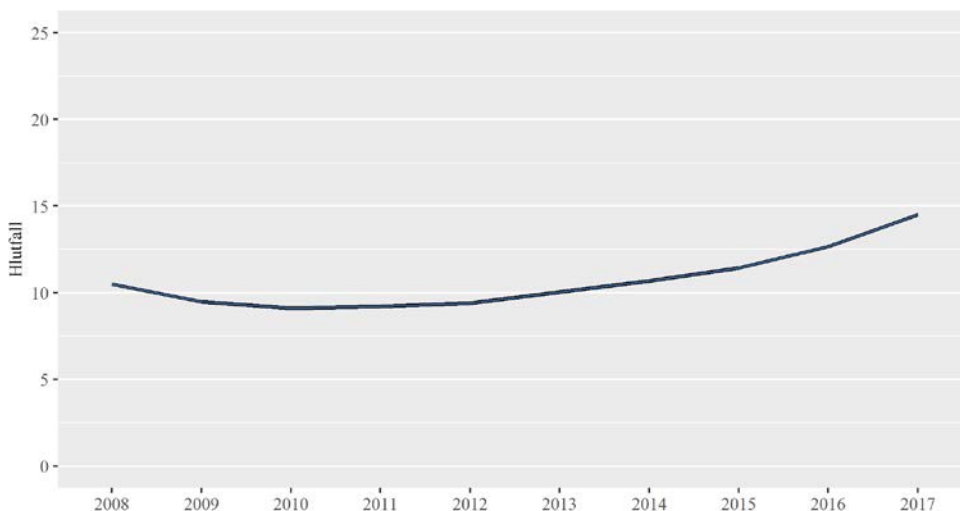
## Inngangur

Innflytjendur voru um 15% af vinnuafli búsettu á Íslandi árið 2017

Hlutfall innflytjenda<sup>1</sup> af íbúum landsins hefur aukist hratt síðastliðin 10 ár. Í byrjun árs 2008 voru innflytjendur á Íslandi 27.240 talsins, eða nær 9% mannfjöldans. Árið 2018 voru þeir 43.736, eða nær 13% mannfjöldans. Ef horft er til vinnnumarkaðarins, er hlutfall innflytjenda enn hærra, enda eru flestir innflytjendur á Íslandi á vinnualdri<sup>2</sup> ([mynd 1](#)). Árið 2017 störfuðu 27.108 innflytjendur með lögheimili á Íslandi, sem er um 15% af heildarvinnuafli<sup>3</sup>.

### Mynd 1. Hlutfall innflytjenda af vinnuafli 2008 - 2017

Figure 1. Percentage of immigrants in the work force 2008 - 2017



**Skýringar:** Notes: Hlutfallið byggir á einstaklingum á aldrinum 16-74 ára sem hafa staðgreiðsluskyldar tekjur samkvæmt staðgreiðslugögnum og hafa lögheimili á Íslandi. Um er að ræða bráðabirgðatölur. The percentage is calculated on the basis of all 16-74 year olds having taxable income in the PAYE-data and legal residence in Iceland. The figures are preliminary.

Launamunur innflytjenda og innlendra

Í þessari greinargerð er athygli beint að samanburði á innflytjendum og innlendu starfsfólki á íslenskum vinnnumarkaði og að hvaða marki launamunur er merkjanlegur milli þessara tveggja hópa sem rekja má til bakgrunns þeirra. Greiningin nær yfir tímabilið 2008-2017 og byggir á gögnum úr launarannsókn Hagstofu Íslands sem hafa verið auðguð með lýðfræðiupplýsingum.

Samstarfsverkefni Hagstofu Íslands og innflytjendaráðs

Þetta er í fyrsta skiptið sem greining á launamun eftir bakgrunni er framkvæmd af Hagstofu Íslands. Um er að ræða samstarfsverkefni Hagstofunnar og innflytjendaráðs í þeim tilgangi að varpa ljósi á það hvort vísbendingar séu um að munur sé á launum innflytjenda og innlendra. Fyrir hönd innflytjendaráðs gerði félagsmálaráðuneytið (áður velferðarráðuneyti) samning um framkvæmd rannsóknarinnar. Í samningnum var kveðið á um hvaða aðferðum yrði beitt og hvaða skilgreiningar lægju til grundvallar greiningunni. Við vinnslu

<sup>1</sup> Með innflytjanda er átt við einstakling sem er fæddur erlendis, á foreldra sem báðir eru fæddir erlendis auk þess að eiga afa og ömmur sem öll eru fædd erlendis. Innlendir er notað yfir alla aðra, sem eru þá að einhverju leyti með íslenskan bakgrunn.

*Immigrant is defined as an individual that is born abroad and has parents that both are born abroad as well as both grandparents being born abroad. Locals is the term used for all other individuals, which means that they have some form of an Icelandic background.*

<sup>2</sup> [Félagsvísar: Sérhefti um innflytjendur \(31. janúar 2019\). Hagstofa Íslands.](#)

<sup>3</sup> [Fjöldi starfandi samkvæmt skráum eftir árum, kyni, aldri og uppruna 2005 - 2017](#)

rannsóknarinnar voru niðurstöðurnar í tvígang kynntar fyrir samráðshópi sem í sitja fulltrúar frá innflytjendaráði, félagsmálaráðuneytinu og Hagstofu Íslands. Hlutverk samráðshópsins var að fjalla um framvindu rannsóknarinnar, tryggja upplýsingagjöf og að undirbúa miðlun á niðurstöðum.

Aðferðirnar sem um ræðir voru sambærilegar aðferðir og í fyrri rannsóknum Hagstofunnar á leiðréttum launamun kynjanna, en þær voru aðlagðar að viðfangsefninu í samráði við innflytjendarád. Þær rannsóknir á launamun kynjanna sem um ræðir, voru gerðar árin 2010<sup>1</sup>, 2015<sup>2</sup> og 2018<sup>3</sup>. Aðferðum er nánar lýst í [lýsigögnum](#) rannsóknarinnar. Ítarlega umfjöllun um aðferðir má einnig finna í skýrslu um launamun kynjanna<sup>4</sup>.

Helstu markmið rannsóknarinnar voru:

- 1) að meta launamun milli innflytjenda og innlendra
- 2) að meta helstu áhrifaþætti launa innflytjenda og innlendra út frá skýribreytum í líkaninu
- 3) að meta launamun meðal innflytjenda

Uppbygging skýrslunnar er á þann veg að fyrst er sjónum beint að leiðréttum launamun eftir bakgrunni. Þar er mismunandi aðferðum beitt til að leiðrétta fyrir ýmsum þáttum sem talið er að hafi áhrif á laun og launamunur meðal innflytjenda skoðaður. Næst eru niðurstöður settar í samhengi, með því að skoða hver sé launamunur milli innflytjenda og innlendra í gögnum rannsóknarinnar, án leiðréttinga. Að lokum er fjallað um forsendur og takmarkanir rannsóknarinnar.

## Leiðréttur launamunur eftir bakgrunni

*Aðhvarfsgreining tekur mið af þáttum sem hafa áhrif á launamun*

Fleira greinir í sundur innflytjendur og innlenda en bakgrunnur þeirra. Til dæmis hafa innflytjendur í gögnunum að jafnaði hærra menntunarstig, sem gæti skýrst af því að þeir eru að jafnaði eldri. Innflytjendur í gögnunum eru sjaldnar í námi með vinnu, vinna lengri vinnudag og eru sjaldnar með mannaforráð en innlendir. Konur eru í meirihluta í gögnunum, eða 58% innlendra og 56% innflytjenda. Forsenda þess að geta ályktað um launamun sem rekja má til bakgrunns, er að einangra áhrif bakgrunns frá öðrum þáttum sem geta haft áhrif á laun. Launamunur milli hópa skýrist að stórum hluta af atvinnutengdum þáttum svo sem starfi, atvinnugrein, vinnutíma, reynslu og ábyrgð. Auk þess geta mismunandi lýðfræðilegir þættir, líkt og aldurssamsetning og kynjahlutfall haft áhrif á óleiðrétta launamun. Með því að taka tillit til áhrifa þessara þátta á laun, fæst betri mynd af þeim sértæku áhrifum sem bakgrunnur hefur á laun, og er slík leiðrétting oft nefnd leiðréttur launamunur (e. *adjusted wage gap*).

*Launamunur er leiðréttur með mismunandi aðferðum*

Í þessari rannsókn eru notaðar mismunandi aðferðir til þess að leiðrétta launamun eftir bakgrunni, allt eftir því hver er mest viðeigandi hverju sinni. Hægt er að skipta leiðréttingum á launamun eftir bakgrunni í þrjá kafla, út frá því hvaða spurningum er leitast við að svara og hvaða aðferðum er beitt. Í fyrsta kafla er leiðréttur launamunur milli innflytjenda og innlendra rannsakaður, í öðrum kafla er lagt mat á hvernig starf og menntun getur haft mismunandi áhrif á laun innflytjenda og innlendra, og að lokum er launamunur meðal innflytjenda skoðaður. Aðhvarfsgreining er í öllum tilvikum notuð til þess að reyna að einangra áhrif bakgrunns og annarra þátta á laun. Fyrir hverja aðhvarfsgreiningu er byggt líkan

<sup>1</sup> <https://hagstofa.is/utgafur/frettasafn/laun-og-tekjur/launamunur-kynjanna-a-almenum-vinumarkadi-2000-2007/>

<sup>2</sup> <https://hagstofa.is/utgafur/frettasafn/laun-og-tekjur/launamunur-kynjanna-var-183-arid-2014/>

<sup>3</sup> <https://hagstofa.is/utgafur/frettasafn/laun-og-tekjur/rannsokn-a-launamun-kynjanna-2008-2016/>

<sup>4</sup> [https://hagstofa.is/media/49846/launamunur\\_kynjanna\\_lokaskyrsla\\_februar\\_2010.pdf](https://hagstofa.is/media/49846/launamunur_kynjanna_lokaskyrsla_februar_2010.pdf)

þar sem skýribreytur eru notaðar til þess að leiðrétta fyrir ýmsum þáttum sem tengjast launum.

*Túlkun á niðurstöðum  
aðhvarfsgreiningar*

Þar sem aðhvarfsgreiningarnar byggja á ójöfnuðum langsníðsgögnum (e. *unbalanced panel data*), og sami einstaklingur getur komið ítrekað fyrir yfir tíma, gefa niðurstöðurnar ákveðnar forsendur til að álykta um orsakasamhengi milli skýribreyta og launa. Til dæmis er það grunnforsenda til að geta dregið ályktan um að menntun orsaki launahækkun, að sýna fram á að launin hafi fyrst hækkað eftir að viðkomandi bætti við sig menntun. Þó þarf að sýna varúð þegar slíkar ályktanir eru dregnar, þar sem orsakir launaþróunar geta einnig skýrst af þáttum sem vantar í líkanið. Ef það vantar áhrifaþætti í líkanið, sem eru með fylgni við bæði skýribreytur og laun, þá bjagar það niðurstöðurnar og getur gefið villandi mynd af orsakasamhenginu (e. *omitted variable bias*). Auk þess er mikilvægt að átta sig á að áhrif hverrar skýribreytu fyrir sig eru leiðrétt fyrir áhrifum allra annarra skýribreyta í líkaninu. Matið á launamun eftir bakgrunni er því alltaf háð þeim breytum sem eru í líkaninu.

### **Hver er launamunur milli innflytjenda og innlendra ef leiðrétt er fyrir áhrifum lýðfræðilegra og starfstengdra þátta á laun?**

*Leiðréttur launamunur tekur tillit  
til aldurs, menntunar,  
fjölskylduhaga, búsetu, og  
starfstengdra þátta*

Fyrst var leitast við að svara spurningunni um það hvort launamunur er á milli innlendra og innflytjenda, þegar tekið hefur verið tillit til helstu mælanlegu áhrifaþátta launa. Mat á áhrifum af bakgrunni á laun byggir á líkani sem tekur til aldurs, menntunar, fjölskylduhaga, búsetu, árs, starfs, atvinnugreinar, fyrirkomulagi vinnunnar og annarra atvinnutengdra þátta. Val á skýribreytum tók mið af rannsóknum Hagstofunnar á launamun kynjanna<sup>1</sup>. Nákvæman lista yfir skýribreytur rannsóknarinnar er að finna í [töflu 5](#).

Auk þessa var tekið mið af því að einstaklingar hafa mismunandi eiginleika sem ekki er hægt að meta með beinum hætti, svo sem hæfni, getu og framleiðni. Tekið var mið af slíkum einstaklingsáhrifum með því að nýta sér það að í gögnunum getur sami einstaklingur komið fyrir ítrekað. Valin var gerð aðhvarfsgreiningar sem hentar slíkum gögnum og leiðrétt fyrir einstaklingsáhrifum (í almenn aðferð minnstu kvaðrata; óbundin áhrif, e. *Generalized Least Squares; Random Effects, GLS-RE*).

*Leiðréttur launamunur  
innflytjenda og innlendra er 8%*

Niðurstöðurnar sýna að innflytjendur voru almennt með tæplega 8% lægri laun en innlendir, eftir að leiðrétt hefur verið fyrir áhrifum allra annarra skýribreyta í líkaninu. Þessar niðurstöður eru samkvæmt mati sem byggir á langsníðsgögnum fyrir árin 2008 til 2017, það er þegar öll gögn áranna eru notuð í einu og tekið er tillit til helstu áhrifaþátta launa. Frekari upplýsingar um hlutfallsleg áhrif af einstökum breytum í matinu á laun má finna í [töflu 7](#).

Nær sömu niðurstöður fengust þegar notaðar voru skýribreytur í samræmi við álit sem fjármála- og efnahagsráðuneytið og stéttarfélag á opinberum vinnumarkaði hafa lagt fram<sup>2</sup>. Í álitinu eru sett fram tilmæli um hvaða skýribreytur eigi að nota til að leiðrétta launamun kynjanna, og voru þau tilmæli löguð að viðfangsefni rannsóknarinnar. Niðurstöðurnar sýndu, að samkvæmt þessari leiðréttingu voru laun innflytjenda líka að jafnaði um 8% lægri en laun innlendra á árunum 2008-2017. Nánara yfirlit er að finna í [töflu 8](#). Í greiningunni er leiðrétt fyrir áhrifum

<sup>1</sup> <https://hagstofa.is/utgafur/frettasafn/laun-og-tekjur/launamunur-kynjanna-a-almennum-vinumarkadi-2000-2007/>

<sup>1</sup> <https://hagstofa.is/utgafur/frettasafn/laun-og-tekjur/launamunur-kynjanna-var-183-arid-2014/>

<sup>1</sup> <https://hagstofa.is/utgafur/frettasafn/laun-og-tekjur/rannsokn-a-launamun-kynjanna-2008-2016/>

<sup>2</sup> [https://www.stjornarradid.is/media/fjarmalaraduneyti-media/media/utgafa/Malefnalegar\\_skyribreytur.pdf](https://www.stjornarradid.is/media/fjarmalaraduneyti-media/media/utgafa/Malefnalegar_skyribreytur.pdf)

atvinnugreina, starfs, starfshlutfalls, vinnutíma, menntunar, starfsaldurs og aldurs. Því voru notaðar færri skýribreytur en að ofan, þar sem leiðrétt var fyrir fleiri lýðfræðilegum og starfstengdum þáttum svo sem kyni, fjölskylduhögum og búsetu.

## Hvaða áhrif hafa störf og menntun á launamun innflytjenda og innlendra?

Við rannsóknir á launamun eftir bakgrunni, er ekki einungis mikilvægt að fanga muninn, heldur einnig varpa ljósi á hvað getur legið að baki. Hér verður leitast við að svara því hvaða áhrif störf og menntun hafa á laun innflytjenda annarsvegar og innlendra hinsvegar. Ein leið til að svara þessari spurningu er að skoða hvaða sértæku áhrif störf og menntun hafa á launamun eftir bakgrunni, að teknu tilliti til annarra starfstengdra og lýðfræðilegra þátta.

Þar sem tengsl eru milli einstaklingsbundinnar hæfni, menntunar og starfsvals er mikilvægt að velja tölfræðaáferð sem tekur tillit til slíkra tengsla. Fyrir greiningu á áhrifum starfa og menntunar á launamun eftir bakgrunni, var því valið að nota aðhvarfsgreiningu sem tekur tillit til einstaklingsáhrifa (í. almenn áferð minnstu kvaðrata; bundin áhrif, e. *Generalized Least Squares; Fixed Effects, GLS-RE*). Með þeim hætti er hægt að koma í veg fyrir að líkanið sé bjagað vegna þess að í það vanti mælingar á einstaklingsþáttum sem eru með fylgni við skýringarþætti líkansins. Líkanið er þó þeim annmarka háð að það skilar aðeins mati á áhrifum þátta sem breytast yfir tímabilið sem gögnin ná yfir. Þar sem bakgrunnur helst óbreyttur á milli ára var slíkt líkan ekki notað til að leggja almennt mat á leiðréttan launamun, þrátt fyrir að niðurstöðurnar geti verið bjagaðar sökum þess að í líkanið vanti mælingar á einstaklingsáhrifum svo sem hæfni.

En eins og áður var sagt var valið að nýta sér kosti greiningarinnar á bundnum áhrifum við nánari skoðun á launamun eftir bakgrunni í tilteknum störfum og eftir menntunarstigi. Til að framkvæma slíka greiningu var gerð greining fyrir innflytjendur annarsvegar og innlendra hinsvegar með samskonar líkani. Niðurstöður líkansins voru síðan notaðar til að reikna skilyrtan launamun (e. *conditional pay gap*). Tilteknar skýribreytur sem voru með í líkönunum að ofan þurfti að útiloka sökum þess að þær breyttust ekki yfir tíma, þar með talið ár, kyn, 4 atvinnugreinadeildir og 13 störf. Að öðru leiti voru notaðar sömu skýribreytur og í líkaninu sem var notað til að meta leiðréttan launamun. Þar sem útreikningarnir á leiðréttum launamun eftir bakgrunni annarsvegar, og skilyrtur launamuninum fyrir áhrif starfa og menntunar hinsvegar, byggja á ólíkum áferðum eru niðurstöðurnar ekki beint samanburðarhæfar. Frekari rökstuðning og skýringar má sjá í [lýsigögnum](#) rannsóknarinnar.

### Áhrif starfa

*Þó að launamunur eftir bakgrunni sé heilt yfir metinn sem 8% þýðir það ekki að hann sé sá sami í öllum störfum*

Þó að launamunur eftir bakgrunni sé heilt yfir metinn sem 8% þýðir það ekki að launamunurinn sé sá sami í öllum störfum. Því getur launamunurinn verið meiri eða minni í tilteknum störfum og jafnvel snúist við þannig að innflytjendur hafi að jafnaði hærri laun en innlendir.

Beinn samanburður á áhrifum starfa á laun innflytjenda og innlendra var fenginn með því að reikna skilyrt meðaltal fyrir innflytjendur annarsvegar og innlendra hinsvegar. Slíkur útreikningur svarar því hver áætluð laun innflytjenda og innlendra væru ef þeir ynnu í sama starfi og væru gæddir sömu eiginleikum hvað varðar aðra skýringarþætti líkansins. Niðurstöður þessarar greinar, fyrir þau 20 störf sem algengust eru meðal innflytjenda í gögnunum má sjá í [töflu 1](#).



Skilyrta meðaltalið er fengið þannig að leyst er út fyrir aðhvarfsjöfnu GLS-FE líkananna fyrir innflytjendur og innlenda. Til þess að það sé hægt þarf að ákvarða viðmiðunargildi fyrir skýribreytur líkansins. Hér er miðað við að flokkabreytur fái jafnt vægi, og að samfelldar breytur miðist við meðaltal breytunnar. Því er hægt að segja að meðaltalið sé skilyrt við meðal einstakling samkvæmt líkaninu. Þegar niðurstöðurnar eru túlkaðar, er mikilvægt að hafa hugfast að skilyrta meðaltalið er áreiðanlegra fyrir þau störf sem byggja á mörgum athugunum. Ekki var lagt mat á hvort skilyrta launamunurinn væri tölfræðilega marktækur og því verður að fara varlega í að alhæfa út frá þeim niðurstöðum sem byggja á fáum athugunum. Valið var að birta ekki skilyrt meðaltal fyrir þau störf þar sem staðalvillan á matinu var hærrí en 5%. Í [töflu 11](#) má sjá niðurstöður fyrir öll störf í rannsókninni.

*Að öllu jöfnu, er áætlað að innflytjendur sem vinna við ræstingar og aðstoð í mótuneytum, séu með 10% lægri laun en innlendir*

Niðurstöður fyrir algengustu störf innflytjenda í gögnunum sýna í sumum tilvikum meiri launamun og í öðrum tilvikum minni en mat á almennum leiðréttum launamun eftir bakgrunni, sem er 8%. Í gögnum rannsóknarinnar var algengast að innflytjendur ynnu við ræstingar og aðstoð í mótuneyti. Að gefnum forsendum skilyrta meðaltalsins<sup>1</sup>, er áætlað að innflytjendur í því starfi fái að jafnaði greitt 1.885 krónur sem reglulegt tímakaup en innlendir 2.104 krónur. Áætlaður skilyrtur launamunur í starfinu er því 10%. Fyrir þau 20 störf sem eru algengust meðal innflytjenda í gögnunum er mestur launamunur hjá húsasmiðum, en þar er áætlað að skilyrtur launamunur sé 16%. Að gefnum forsendum skilyrta meðaltalsins<sup>1</sup> er áætlað að innlendir húsasmiður fái 2.235 krónur sem reglulegt tímakaup, á meðan innflytjandi fái 1.880 krónur í sama starfi. Af algengustu störfunum er lægstur launamunur í sérfræðistörfum í líf-, grasa-, dýrafræði og skyldum greinum, eða 2%; og í störfum vélafólks við lyfja- hreinsiefna- og snyrtivöruframleiðslu, eða 1%.

*Fyrir þau 20 störf sem eru algengust meðal innflytjenda er mestur launamunur hjá húsasmiðum, eða 16%*

*Minnstur launamunur er í störfum vélafólks við lyfja-, hreinsiefna-, og snyrtivöruframleiðslu, eða 1%*

Áhrif starfanna, að teknu tilliti til annarra þátta í líkaninu, má einnig lesa úr niðurstöðum GLS-FE aðhvarfsgreiningarinnar í [töflu 9](#) fyrir innlenda og [töflu 10](#) fyrir innflytjendur. Niðurstöðurnar miða við starf verkafólks við handsamsetningu og –flokkun (starf 9321), að teknu tilliti til allra annarra þátta í líkaninu. Það starf var valið sem viðmiðunarstarf þar sem mikill fjöldi innflytjenda vinnur í starfinu, og helst sá fjöldi stöðugur á árunum sem rannsóknin nær til. Þar sem laun innflytjenda og innlendra í viðmiðunarstarfinu eru ólík er ekki hægt að gera beinan samanburð á niðurstöðunum úr [töflu 9](#) og [töflu 10](#). Með öðrum orðum segja niðurstöðurnar einungis til um hvernig laun innflytjenda í viðmiðunarstarfinu eru samanborið við laun annarra innflytjenda, og það sama á við um innlenda. Hlutfallsaukningin sem niðurstöðurnar segja til um byrja því á ólíkum upphafspunkti. Þetta er ástæðan fyrir því að nauðsynlegt er að reikna skilyrt meðaltal til að gera beinan samanburð á áhrifum starfa á laun eftir bakgrunni.

<sup>1</sup> Skilyrta meðaltalið miðar við að flokkabreytur fái jafnt vægi og samfelldar breytur meðal vægi. Þetta þýðir að staðgengilsbreytur taka gildið 0,5 á meðan aðrar flokkabreytur fá vægi eftir fjölda flokka. Samfelldar breytur taka meðaltal breytunnar sem gildi.



**Tafla 1. Skilyrt reglulegt tímakaup og skilyrtur launamunur eftir bakgrunni fyrir 20 fjölmennustu störf innflytjenda**

Table 1. Conditional hourly earnings and conditional pay gap by background for the 20 most common occupations of immigrants

Nr.	Heiti starfs Name of occupation	Skilyrt meðaltal <sup>1</sup> Predicted mean <sup>1</sup>			Ath. <sup>3</sup> n obs. <sup>3</sup>
		Innlendir Locals	Innflytjendur Immigrants	% <sup>2</sup>	
9132	Störf ræstingarfólks í fyrirtækjum og stofnunum og aðstoðarfólks í mötuneytum <i>Helpers and cleaners in offices, hotels and other establishments</i>	2.104	1.885	10	6.359
9321	Störf verkafólks við handsamsetningu og – flokkun <i>Assembling labourers</i>	2.061	1.827	11	5.561
5131	Störf við barnagæslu <i>Child-care workers</i>	2.108	1.934	8	5.255
7419	Sérhæfð störf við fiskiðnað <i>Fishmongers</i>	2.147	1.981	8	4.765
5221	Afgreiðslu- og sölustörf í dagvöruverslunum, bakaríum, bensínstöðvum, lagerum, sjoppum, vídeóleigum og lík störf <i>Shop salespersons</i>	2.134	1.977	7	4.558
9322	Störf verkafólks við handpökkun og aðra verksmiðjuvinnu <i>Hand packers and other manufacturing labourers</i>	2.230	2.003	10	3.696
5132	Aðstoðarstörf á stofnunum og lækna stofum <i>Institution-based personal care workers</i>	2.337	2.036	13	2.859
9330	Störf verkafólks við flutninga og vöruheimslyu <i>Transport labourers and freight handlers</i>	2.056	1.887	8	2.293
9313	Verkafólk við húsbyggingar <i>Building construction labourers</i>	1.995	1.890	5	2.187
5133	Umönnunarstörf á einkaheimilum <i>Home-based personal care workers</i>	2.388	2.034	15	1.701
5122	Störf við matseld <i>Cooks</i>	2.240	2.071	8	641
7123	Störf húsasmiða <i>Concrete placers, concrete finishers and related workers</i>	2.235	1.880	16	614
9151	Störf sendla og burðarfólks <i>Messengers, package and luggage porters and deliverers</i>	1.884	1.655	12	542
7411	Sérhæfð störf í kjötiðnaði <i>Butchers and related food preparers</i>	2.006	1.818	9	452
2211	Sérfræðistörf í líf-, grasa-, dýrafræði og skyldum greinum <i>Biologists, botanists, zoologists and related professionals</i>	2.385	2.330	2	444
8334	Stjórnendur lyftara <i>Lifting-truck operators</i>	2.053	1.847	10	417
3340	Störf annarra leiðbeinenda og þjálfara <i>Other teaching associate professionals</i>	2.365	2.148	9	402
8272	Störf vélafólks við mjólkurvinnslu <i>Dairy-products machine operators</i>	2.152	1.904	12	318
8221	Störf vélafólks við lyfja-, hreinsiefna- og snyrtivöruframleiðslu <i>Pharmaceutical- and toiletry-products machine operators</i>	2.386	2.360	1	297

**Skýringar:** Notes:

<sup>1</sup> Sjá töflu 11 fyrir frekari skýringar á skilyrtu meðaltali og niðurstöður fyrir öll störf rannsóknarinnar. See table 11 for further explanation of conditional mean and the results for the other occupations in the analysis.

<sup>2</sup> % = launamunur = 100 \* (laun innlendra – laun innflytjenda) / laun innlendra. % = pay gap = 100 \* (locals' pay – immigrants' pay) / locals' pay.

<sup>3</sup> Athuganir á launum innflytjenda í gagnasafninu. Number of observations of immigrants' earnings in the data.

## Áhrif menntunar

Niðurstöðurnar benda til þess að innflytjendur beri að jafnaði minna úr bótum fyrir menntun sína en innlendir

Hagtölur benda til þess að innflytjendur fái síður störf sem hæfa menntun þeirra<sup>1</sup>. Hér var leitast við að álykta um tengsl menntunar við laun innflytjenda og innlendra sem vinna sambærileg störf og hafa sambærilega eiginleika hvað varðar aðra skýringarþætti líkansins. Á sama hátt og að ofan var reiknað skilyrt meðaltal út frá forspágildi líkananna fyrir innflytjendur og innlendra. Hér er aftur miðað við að flokkabreytur fái jafnt vægi, og að samfelldar breytur miðist við meðaltal breytunnar.

Að gefnum forsendum er áætlað að um 11% til 15% skilyrtur launamunur sé á launum innflytjenda með sömu menntun

Að gefnum forsendum skilyrta meðaltalsins<sup>2</sup>, er áætlað að innflytjendur með grunnskólapróf fái að jafnaði 1.865 krónur í laun, en innlendir með grunnskólapróf 2.112 krónur, sem jafngildir 12% skilyrtum launamun. Svipaða sögu má segja um launamun milli innflytjenda og innlendra með framhaldsskólapróf. Að gefnum forsendum skilyrta meðaltalsins<sup>1</sup> er áætlað að um 15% munur sé á launum innflytjenda og innlendra sem eru með háskólapróf. Ekki var metið hvort marktækur munur sé á skilyrtum launamun innflytjenda og innlendra með grunnskóla- og framhaldsskólapróf annars vegar og háskólapróf hins vegar.

### Tafla 2. Skilyrt reglulegt tímakaup og skilyrtur launamunur eftir bakgrunni og menntun

Table 2. Conditional hourly earnings and conditional pay gap by background and education

Hæsta menntun <i>Educational attainment</i>	Skilyrt meðaltal <sup>1</sup> <i>Conditional mean<sup>1</sup></i>		% <sup>2</sup>
	Innlendir <i>Locals</i>	Innflytjendur <i>Immigrants</i>	
Grunnskólapróf <i>Basic education</i>	2.112	1.865	12
Framhaldsskólapróf <i>Upper secondary education</i>	2.136	1.897	11
Bakkalárpróf <i>Bachelor degree</i>	2.224	1.893	15
Meistaragráða eða doktorspróf <i>Masters or doctoral degree</i>	2.289	1.956	15

**Skýringar:** Notes:

<sup>1</sup> Sjá töflu 11 fyrir frekari skýringar á skilyrtu meðaltali. See table 11 for further explanation of conditional mean.

<sup>2</sup> % = launamunur = 100 \* (laun innlendra – laun innflytjenda) / laun innlendra. % = pay gap = 100 \* (locals' pay – immigrants' pay) / locals' pay.

### Hvað skýrir launamun meðal innflytjenda?

Að lokum er reynt að svara því hvaða þættir geta útskýrt breytileg laun meðal innflytjenda. Greiningin byggir á sama líkani og lýst var í fyrsta kafla, sem tekur tillit til helstu starfstengdu og lýðfræðilegu áhrifaþátta launa. Við það líkan er bætt þáttum sem talið er að geti haft sérstök áhrif á laun innflytjenda, svo sem fæðingarsvæði þeirra, lengd dvalar á Íslandi, og hvort maki þeirra sé einnig innflytjandi. Búið var til sérstakt gagnasafn sem í voru eingöngu innflytjendur til að álykta um þætti sem hafa áhrif á launamun meðal innflytjenda.

<sup>1</sup> Félagsvísar: Sérhefti um innflytjendur (31. Janúar 2019). Hagstofa Íslands.

<sup>2</sup> Skilyrta meðaltalið miðar við að flokkabreytur fái jafnt vægi og samfelldar breytur meðal vægi. Þetta þýðir að staðgengilsbreytur taka gildið 0,5 á meðan aðrar flokkabreytur fá vægi eftir fjölda flokka. Samfelldar breytur taka meðaltal breytunnar sem gildi.

Innflytjendur frá Austur-Evrópu eru að jafnaði með 6% lægri laun en innflytjendur frá Norðurlöndunum

Niðurstöðurnar sýndu marktæk tengsl fæðingarsvæðis við laun innflytjenda. Þegar Norðurlöndin eru notuð sem viðmiðunarsvæði, má sjá að innflytjendur frá öðrum svæðum eru að jafnaði með lægri laun og fer munurinn eftir því frá hvaða fæðingarsvæði innflytjendurnir eru. Til dæmis eru innflytjendur frá Vestur-Evrópu að jafnaði með 4% lægri laun en innflytjendur frá Norðurlöndunum. Innflytjendur frá Austur-Evrópu eru að jafnaði með 6% lægri laun en innflytjendur frá Norðurlöndunum. Lægstu launin miðað við innflytjendur frá Norðurlöndunum, hafa innflytjendur frá Asíu, eða 7% lægri laun að jafnaði. Skipting fæðingarlanda í fæðingarsvæði var gert í samræmi við tillögu frá innflytjendaráði. Yfirlit yfir áhrif fæðingarsvæða á laun innflytjenda má sjá í [töflu 3](#). Vegna þess að Norðurlöndin eru viðmiðunarsvæði þá birtast þau ekki í töflunni. Heildarniðurstöður líkansins eru birtar í [töflu 12](#).

**Tafla 3. Áhrif af fæðingarsvæði á laun meðal innflytjenda 2008 -2017 (GLS-RE aðferð)**

Table 3. Marginal effect of area of birth on immigrants' earnings 2008-2017 (GLS-RE model)

Fæðingarsvæði Area of birth	Hlutfallsáhrif Ratio	
	Áhrif Marginal effect	Staðalskekkja Standard error
Vestur-Evrópa utan Norðurlandanna Western-Europe without the Nordic countries	-4	0,56
Austur-Evrópa Eastern-Europe	-6	0,44
Bandaríkin og Kanada United States and Canada	-5	1,13
Asía Asia	-7	0,47
Önnur lönd Other countries	-7	0,56
Óþekkt Unknown	-5	0,61

**Skýringar:** Notes: Norðurlöndin eru viðmiðunarsvæðið, sem áhrif annarra fæðingarsvæða taka mið af. Við túlkun á niðurstöðum er mikilvægt að átta sig á að þessar skýribreytur eru aðeins hluti af þeim skýribreytum sem leiðrétt var fyrir. Allar skýribreytur má sjá í [töflu 12](#). Niðurstöðurnar eru háðar öllum breytunum sem líkanið leiðréttir fyrir. The Nordic countries are the reference area for which the effect of other birth areas are based on. It should be noted when the results are interpreted that these explanatory variables are only a part of the explanatory variables that the model controlled for. All variables can be seen in [table 12](#). The results rely on all the variables that the model controls for.

Innflytjendur sem eiga maka sem einnig er innflytjandi hafa um 1% lægri laun en þeir sem eiga innlendan maka

Í gögnum rannsóknarinnar áttu um 28% maka, þar af áttu um 17% innflytjenda maka sem einnig er innflytjandi, á meðan 11% áttu innlendan maka. Niðurstöður greiningarinnar sýna að þeir innflytjendur sem eiga maka, sem einnig er innflytjandi, hafa um 1% lægri laun en þeir innflytjendur sem eiga innlendan maka.

Innflytjendur sem hafa verið hér í 10 ár eða lengur eru að jafnaði með 3% hærri laun en þeir sem hafa dvalið hér í 5 ár eða minna

Í nýlegri útekt Hagstofunnar á stöðu innflytjenda á Íslandi<sup>1</sup>, kom fram að flestir þeirra hafa dvalið hér á landi í skamman tíma. Í upphafi árs 2018 hafði meira en helmingur innflytjenda á Íslandi dvalið hér í minna en fimm ár. Frá árinu 2008 hefur þó hægt og sígandi fjölgað í þeim hóp sem hefur dvalið hér á landi í 10 ár eða lengur. Þá var hann rétt rúmlega 5 þúsund manns en var 2018 um 17 þúsund talsins. Í þessari rannsókn var dvalarlengd skipt í þrjá flokka: innflytjendur sem hafa dvalið hér til skamms tíma ( $\leq 5$  ár), þá sem hafa dvalið hér lengi ( $\geq 6$  &  $\leq 9$ ), og þá sem teljast hafa sest hér að ( $\geq 10$ ) til að skoða hvort dvalarlengd geti skýrt launamun meðal innflytjenda.

<sup>1</sup> Félagsvísar: Sérhefti um innflytjendur (31. Janúar 2019). Hagstofa Íslands.

Niðurstöður greiningarinnar sýna að þeir innflytjendur sem komu til Íslands fyrir 6 til 9 árum hafa að jafnaði 2% hærri laun en þeir sem hafa dvalið hér á landi 5 ár eða skemur. Þær sýna einnig að þeir sem hafa verið hér í 10 ár eða lengur, eru að jafnaði með 3% hærri laun. Þessar niðurstöður eru leiðréttar fyrir áhrifum starfsaldurs og lífaldurs, auk annarra þátta í líkaninu. Hér er þó mikilvægt að áréttu að ekki er um beina mælingu á samfelldum dvalartíma að ræða, heldur er hann áætlaður út frá fyrstu skráðu komu til landsins. Mælingin gefur því ekki rétta mynd af dvalartíma þeirra sem hafa endurtekið flust til og frá landinu.

### Samantekt á niðurstöðum

Helstu niðurstöður leiða í ljós að innflytjendur eru að jafnaði með lægri laun en innlendir. Þegar leiðrétt hefur verið fyrir helstu starfstengdu og lýðfræðileguáhrifaþáttum á laun er áætlað að innflytjendur séu að jafnaði með um 8% lægri laun en innlendir. Þó að leiðréttur launamunur eftir bakgrunni sé heilt yfir metinn sem 8%, þýðir það ekki að launamunurinn sé sá sami í öllum störfum. Niðurstöðurnar sýndu að í störfum ræstingafólks og aðstoðarfólks í mótuneytum, störf verkafólks við handsamsetningu og –flokkan, og aðstoðarstörf á stofnunum og læknastofum, er launamunurinn hærri en mat á almennum leiðréttum launamun gefur til kynna, en þessi störf voru meðal algengustu starfa innflytjenda í rannsókninni. Sérstaklega er launamunurinn hár fyrir störf húsasmiða, eða 16% skilyrtur launamunur. Í öðrum algengum störfum innflytjenda var launamunurinn hverfandi, svo sem í störfum vélafólks við lyfja-, hreinsiefna-, og snyrtivöruframleiðslu og í sérfræðistörfum í líf-, grasa- og dýrafræði. Niðurstöðurnar sýndu einnig að innflytjendur bera að jafnaði minna úr bótum fyrir menntun sína en innlendir. Áætlað er að um 11% til 15% skilyrtur launamunur sé á launum innflytjenda og innlendra með sömu menntun. Niðurstöðurnar sýndu auk þess að laun meðal innflytjenda eru innbyrðis ólík. Þar ber helst að nefna að innflytjendur frá hinum Norðurlöndunum eru að jafnaði með hærri laun en innflytjendur frá öðrum fæðingarsvæðum.

### Lýsing á launamun í gögnunum sem rannsóknin byggir á

*Launamunur í gagnasafninu án leiðréttinga*

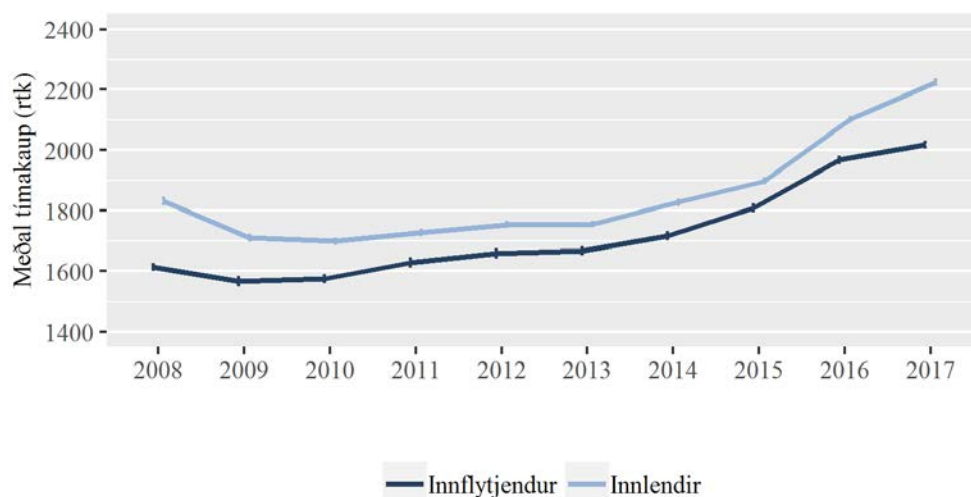
Til að setja niðurstöðurnar í samhengi, er mikilvægt að átta sig á því hvernig launamunur í gögnunum lítur út, þar sem hann liggur til grundvallar útreikningunum á leiðréttum launamun. Í þeim tilgangi eru laun innflytjenda og innlendra skoðuð án leiðréttinga. Gögnunum er lýst með því að skoða meðaltal launa, hlutfallslegan launamun, miðgildi launa, og dreifingu launa í gögnunum eftir bakgrunni. Þessi launamunur hefur ekki verið leiðréttur fyrir því að kynjahlutföll, aldursamsetning og aðrir þættir geta verið ólíkir meðal innflytjenda og innlendra. Um óvegna niðurstöður er að ræða, og þær segja því fyrst og fremst til um launamun í gögnunum en ekki launamun meðal íbúa eða á vinnumarkaði almennt. Hér er launamunurinn þó ekki fullkomlega óleiðréttur, þar sem launin reiknast á greidda stund og þannig er að hluta tekið tillit til þess að fjöldi vinnustunda gæti verið mismunandi milli innflytjenda og innlendra. Launin hafa einnig verið leiðrétt fyrir verðlagsbreytingum á tímabilinu, og eru á verðlagi ársins 2017. Í öllum greiningum rannsóknarinnar var unnið með reglulegt tímakaup.

*Innflytjendur eru að jafnaði með lægri laun en innlendir*

Launamunur í gögnunum, án tillits til leiðréttinga, sýnir að innflytjendur eru að jafnaði með lægri laun en innlendir yfir allt tímabilið ([mynd 2](#)). Reglulegt tímakaup innflytjenda var að meðaltali 1.759 kr (sf = 406 kr.) fyrir tímabilið 2008-2017 og reglulegt tímakaup innlendra 1.869 kr. (sf = 563 kr.) á ári. Ef meðallaun í rannsókninni eru skoðuð fyrir tímabilið 2008 til 2017, er munur á meðallaunum innflytjenda og innlendra meiri í byrjun tímabilsins og í lok þess, en um miðbik tímabilsins.

## Mynd 2. Meðaltal reglulegs tímakaups í gagnasafni eftir bakgrunni

Figure 2. Average regular hourly earnings in the dataset by background



**Skýringar:** Notes: Rtk er reglulegt tímakaup á verðlagi ársins 2017. Rtk is regular hourly earnings in 2017 prices.

Árið 2017 var hlutfallslegur launamunur án leiðréttinga 9%

Ein leið til að leggja frekara mat á þennan launamun í gögnunum, er að setja launamun eftir bakgrunni fram sem hlutfallstölu. Þessi launamunur reiknast sem mismunur á launum innlendra og innflytjenda í hlutfalli við laun innlendra ( $\text{launamunur} = (\text{laun innlendra} - \text{laun innflytjenda}) / \text{laun innlendra}$ ). Árið 2008 var launamunurinn mestur, eða 12%, en fór svo lækkandi. Á árunum 2011 til 2016 var hann á bilinu 5–6%. Árið 2017 var launamunurinn aftur orðinn meiri, eða 9%. Nákvæmt yfirlit má sjá í [töflu 4](#).

Ekki er ólíklegt að þessi þróun á launamun án leiðréttinga falli að einhverju leyti saman við breytingar á hlutfalli innflytjenda af vinnuafl. Eins og kom fram í upphafi skýrslunnar ([mynd 1](#)), fór hlutfall innflytjenda af vinnuafl lækkandi eftir 2008, líkt og launamunur án leiðréttinga. Á svipaðan hátt gæti aukinn launamunur árið 2017 verið tengdur þeirri miklu aukningu á hlutfalli innflytjenda sem átti sér stað á íslenskum vinnumarkaði milli 2016 og 2017.

## Tafla 4. Hlutfallslegur launamunur í gögnunum án leiðréttinga 2008 - 2017

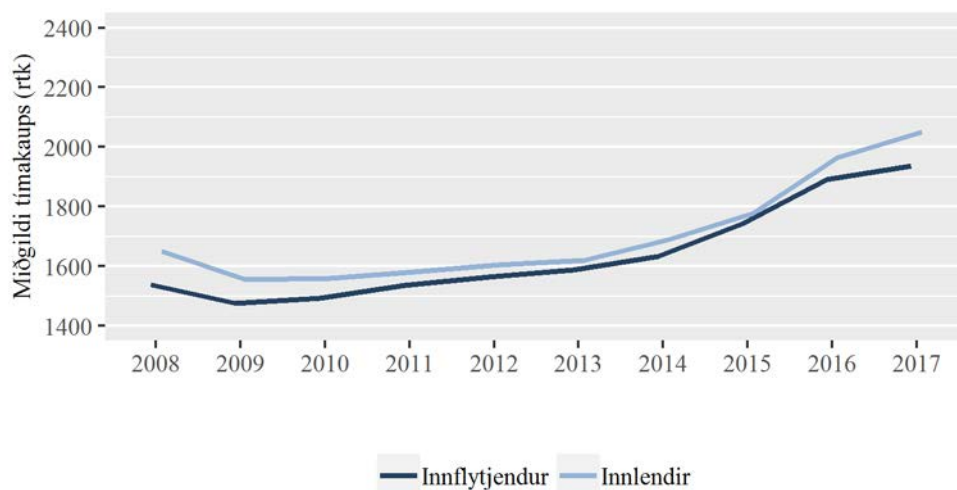
Table 4. Wage gap percentage in the data without adjustments 2008-2017

Ár Year	Innlendirir Locals			Innflytjendur Immigrants			Hlutfallslegur launamunur Wage gap percentage
	Fjöldi Number	Meðaltal Mean	Staðalfrávik Standard deviation	Fjöldi Number	Meðaltal Mean	Staðalfrávik Standard deviation	
2008	19.460	1.831	666	6.381	1.613	376	12
2009	17.531	1.711	574	4.211	1.566	404	8
2010	12.554	1.699	448	3.269	1.574	310	7
2011	12.329	1.727	461	3.238	1.628	365	6
2012	13.273	1.754	468	3.380	1.659	367	5
2013	17.772	1.755	471	4.121	1.667	343	5
2014	18.394	1.828	475	4.579	1.717	344	6
2015	17.155	1.898	492	4.743	1.809	361	5
2016	18.365	2.101	542	6.436	1.968	379	6
2017	19.353	2.225	626	8.152	2.019	391	9

Útreikningurinn að ofan miðast við meðaltal launa. Meðaltal launa eru alla jafna jákvætt skekkt<sup>1</sup>, þar sem mjög há laun hjá fámennum hópi hækka meðaltalið. Því er gagnlegt að skoða nánar hvernig launin dreifast. Í þeim tilgangi er hægt að skoða miðgildi. Hægt er að líta á miðgildi sem töluna í miðjunni hafi öllum gildum verið raðað í stærðarröð. Miðgildi reglulegs tímakaups er sú tala sem skilur að lægri helming launadreifingarinnar frá hærri helming launadreifingarinnar. Til marks um jákvætt skekktu launadreifingu, sýna niðurstöðurnar að munur milli miðgildi launa eftir bakgrunni er almennt séð minni heldur en munur á meðaltali launa ([mynd 3](#)). Engu að síður er miðgildi launa í öllum tilvikum herra hjá innlendum en innflytjendum yfir tímabil rannsóknarinnar og virðist sem bilið milli hópanna breyki á síðustu tveimur árum tímabilsins.

### Mynd 3. Miðgildi reglulegs tímakaups í gagnasafninu eftir bakgrunni 2008-2017

Figure 3. Median regular hourly earnings in the dataset by background 2008-2017



**Skýringar:** Notes: Rtk er reglulegt tímakaup á verðlagi ársins 2017. Rtk is regular hourly earnings in 2017 prices.

*Í efsta launafjórðungi eru hlutfallslega færri innflytjendur, og fleiri innlendir en í hinum launafjórðungunum*

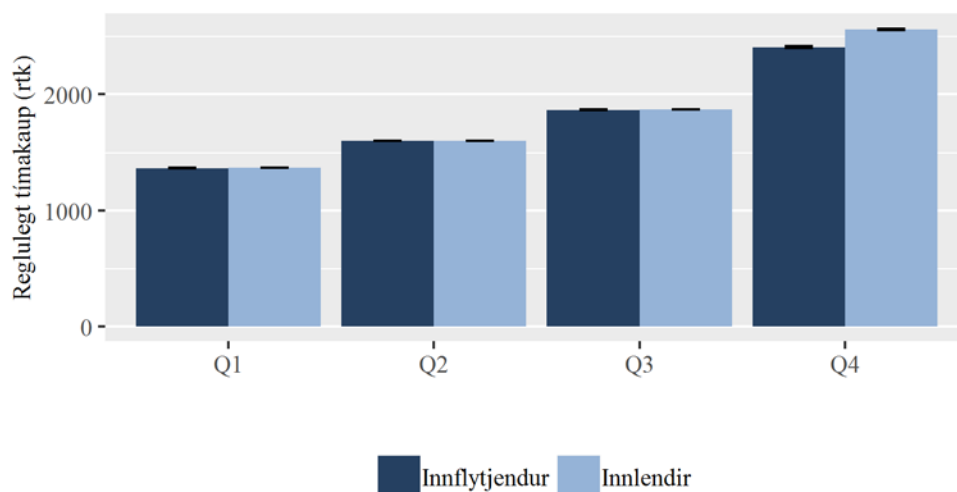
Til að kanna frekar hvernig launamunur eftir bakgrunni dreifist, var öllum launum í gögnunum raðað í stærðarröð og skipt í fjóra jafnstóra hópa, launafjórðunga (e. quartiles). Í hverjum launafjórðungi er því sami fjöldi athugana á launum. Á [mynd 4](#) sést að munur á reglulegu tímakaupi innflytjenda og innlendra er lítill sem enginn í fyrsta, öðrum og þriðja launafjórðungi. Í efsta launafjórðungnum, með hæstu launin, eru hinsvegar innlendir að jafnaði með hærri laun en innflytjendur. Þó heildarfjöldi einstaklinga í hverjum launafjórðungi fyrir sig sé alltaf sá sami, getur fjöldi innflytjenda og innlendra í hverjum launafjórðungi verið mismunandi. Þegar fjöldi einstaklinga í hverjum fjórðungi fyrir sig er skoðaður, sést að hann skiptist á svipaðan hátt meðal innflytjenda og innlendra fyrir launafjórðung 1, 2, og 3. Í efsta launafjórðungnum eru hinsvegar hlutfallslega fleiri innlendir, og færri innflytjendur, en í hinum launafjórðungunum ([mynd 5](#)).

<sup>1</sup> Benhabib, Jess, and Alberto Bisin. 2018. "Skewed Wealth Distributions: Theory and Empirics." *Journal of Economic Literature*, 56 (4): 1261-91. DOI: 10.1257/jel.20161390



#### Mynd 4. Dreifing reglulegs tímakaups í gagnasafninu eftir bakgrunni 2008-2017

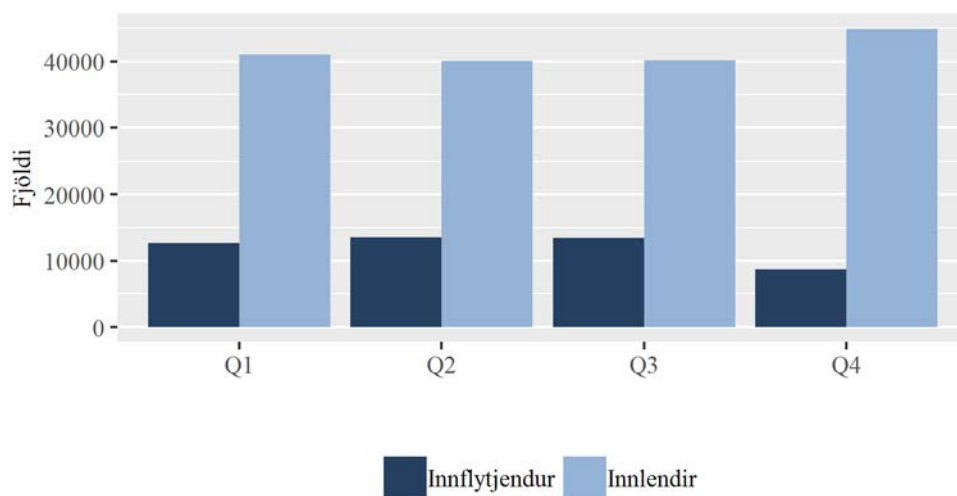
Figure 4. Distribution of regular hourly earnings in the dataset by background 2008-2017



**Skýringar:** Notes: Rtk er reglulegt tímakaup á verðlagi ársins 2017. Q tákna launafjórðung. Rtk is regular hourly earnings in 2017 prices. The Q represents quartiles.

#### Mynd 5. Fjöldi í launafjórðungum gagnasafnsins eftir bakgrunni, 2008-2017

Figure 5. Number of observations in each quartile of regular hourly earnings in the dataset by background, 2008-2017



**Skýringar:** Notes: Q tákna launafjórðung. Q represents quartiles.

### Forsendur og takmarkanir

Gögnin eru því samræmd, nákvæm og óháð viðhorfum og minni launafólks

Þessi rannsókn er sú fyrsta sinnar tegundar sem Hagstofa Íslands ræðst í. Gagnasafnið sem rannsóknin byggir á er þeim kostum búið að upplýsinga er aflað mánaðarlega og rafrænt á beinan hátt úr launakerfum launagreiðenda. Gögnin eru því samræmd, nákvæm og óháð viðhorfum og minni launafólks. Launagögnin voru tengd við önnur gagnasöfn Hagstofunnar og lýðfræðilegar upplýsingar um bakgrunn. Einnig eykur það áreiðanleika niðurstaðna að þær byggja á miklum fjölda athugana, eða 215.000 athugugunum yfir allt tímabilið. Að meðaltali voru um 6.000 athuganir á launum innflytjenda á ári og tæplega 21.000 athuganir á



launum innlendra í gögnum rannsóknarinnar. Í gögnunum getur sami einstaklingur komið fyrir aftur og aftur (óvegin langsníðsgögn, *e. unbalanced longitudinal data*), sem gefur betri forsendur til að álykta um orsakir launamunar en ef hver einstaklingur hefði aðeins verið skoðaður einu sinni. Ekki er algengt að greiningar á launamun byggji á svo nákvæmum upplýsingum um tímakaup einstaklinga, fyrir jafn stórt úrtak sem nær yfir jafn langt tímabil og hér er raunin. Við túlkun niðurstaðna í heftinu er engu að síður mikilvægt að hafa í huga forsendur rannsóknarinnar, og nokkrar takmarkanir gagnanna og þeirra aðferða sem var beitt.

#### *Fyrirvarar við mat á launamun*

Beita má ýmsum tölfræðiaðferðum við mat á launamun. Það er erfiðleikum bundið að finna hinn eiginlega launamun sem hægt er að rekja eingöngu til bakgrunns, enda eru óvissuþættir margir. Af þeim sökum verður beinn samanburður á rannsóknum um launamun varhugaverður, þar sem þær geta verið að meta mismunandi stærðir út frá mismunandi forsendum. Helst má þar nefna takmarkanir gagna sem draga úr alhæfingargildi niðurstaða, vöntun á skýribreytum sem getur gefið villandi mynd af orsakasamhengi, og forsendur sem lagðar eru til grundvallar tölfræðiaðferðum sem geta skilað bjöguðum niðurstöðum. Þeir fyrirvarar eiga við hér eins og um aðrar rannsóknir á þessu sviði.

### **Forsendur fyrir áreiðanleika**

*Til að tryggja áreiðanleika voru störf aðeins tekin til skoðunar ef að minnsta kosti 10% starfandi voru innflytjendur*

Þó töluverður fjöldi launafólks á Íslandi séu innflytjendur, eru ekki innflytjendur í öllum störfum og hlutfall þeirra mismunandi innan þeirra starfa sem þeir vinna. Þessi rannsókn byggir á svokölluðu deiliúrtaki úr launarannsókn Hagstofunnar þar sem sett voru skilyrði um fjölda innflytjenda í tilteknu starfi. Var það gert til að tryggja að einungis væru tekin til skoðunar störf með nægilegum fjölda mælinga til að niðurstöðurnar væru áreiðanlegar. Unnið var út frá þeirri reglu að minnsta kosti 10% þeirra sem unnu í viðkomandi starfi í gagnasafni launarannsóknarinnar væru innflytjendur. Auk þess þurftu að minnsta kosti 20 manns að vinna í starfinu sem um ræðir. Í [töflu 6](#) má sjá yfirlit yfir þau 86 störf sem uppfylltu þessi skilyrði og voru lögð til grundvallar greiningu á launamun eftir bakgrunni.

### **Alhæfingargildi niðurstaðanna**

Þrátt fyrir að launarannsóknin nái til meirihluta launafólks, eru niðurstöðurnar engu að síður háðar þýði og úrtaki launarannsóknar og því er rétt að fara varlega í að álykta um launamun þeirra sem launarannsóknin nær ekki til. Með öðrum orðum segir þýði og þekja rannsóknarinnar til um alhæfingargildi niðurstaðanna.

*Þýði launarannsóknar eru launagreiðendur með 10 eða fleiri starfsmenn*

Þýði launarannsóknar eru launagreiðendur með 10 eða fleiri starfsmenn að meðaltali á ársgrundvelli. Árið 2017 störfuðu 86% innflytjenda í slíkum fyrirtækjum en 82% innlendra. Því er ekki hægt að heimfæra niðurstöður rannsóknarinnar yfir á laun þeirra sem starfa í fyrirtækjum með færri en 10 starfsmenn.

Þá eru ákveðnir hlutar vinnuþarfa, enn sem komið er, utan úrtaks launarannsóknar en unnið er að því að rannsóknin nái fullri þekju. Til að leggja mat á þekju rannsóknarinnar yfir tímabilið 2008–2017, var gert yfirlit yfir hvernig starfsmenn hjá fyrirtækjum með 10 eða fleiri en starfsmenn skiptast í atvinnugreinabálka, og það yfirlit borið saman við þekju launarannsóknarinnar. Þetta var gert bæði fyrir innflytjendur ([mynd 6](#)) og innlenda ([mynd 7](#)).

Í heildina litið nær rannsóknin að jafnaði fullri þekju fyrir helming þeirra sem starfa hjá fyrirtækjum með 10 starfsmenn eða fleiri. Þá starfa 43% þýðisins í atvinnugreinum sem rannsóknin nær að einhverju leyti til. Aðeins 13% þeirra sem starfa hjá fyrirtækjum, með fleiri 10 eða fleiri starfsmenn, falla að öllu leyti fyrir

utan úrtaksrammann. Í heildina litið er þekja rannsóknarinnar áþekk fyrir bæði innflytjendur og innlenda. Þó er töluverður munur á því hversu algengt það er að starfa í tiltekinni atvinnugrein eftir bakgrunni, og miklar breytingar eiga sér stað á vinnumarkaðnum á tímabilinu, sérstaklega ef horft er til innflytjenda.

*Rannsóknin nær fullri þekju á framleiðslu, byggingar- og verslunarstarfsemi þar sem margir innflytjendur starfa*

Þar ber helst að nefna að rannsóknin nær fullri þekju í atvinnugreininni framleiðslu, sem algengast er að innflytjendur starfi við, eða að jafnaði um 3 af hverjum 10 innflytjendum yfir tímabilið. Rannsóknin nær einnig yfir þær miklu breytingar sem áttu sér stað á þátttöku innflytjenda í byggingariðnaði á tímabilinu. Þegar mest lét, árið 2008, störfuðu 15 af hverjum 100 innflytjendum við byggingariðnað, en árið 2012 voru þeir aðeins 2 af hverjum 100 innflytjendum. Árið 2017 hafði aftur fjölgað í greininni þar sem 7 af hverjum 100 innflytjendum störfuðu við byggingariðnað. Að auki nær rannsóknin fullri þekju á verslunarstarfsemi, en að jafnaði unnu 8 af hverjum 100 innflytjendum við annaðhvort smásölu eða heildsölu á árunum 2008 – 2017.

*Rannsóknin nær hvorki til reksturs gististaða og veitingareksturs né heldur til starfsmannaleiga*

Nokkuð vantar upp á að úrtak launarannsóknar hafi fullkomna þekju fyrirtækja í rekstri gististaða og veitingarekstri. Úrtakið nær eingöngu til fárra stórra fyrirtækja í veitingarekstri frá árinu 2016. Hlutdeild þessarrar atvinnugreinar á vinnumarkaðnum hefur farið vaxandi yfir tímabilið, bæði hvað varðar innflytjendur og innlenda. Árið 2008 störfuðu 8 af hverjum 100 innflytjendum við rekstur gististaða og veitingastaða, en árið 2017 voru það 17 af hverjum 100 innflytjendum. Svipuð þróun hefur átt sér stað meðal innlendra, þó að hlutfallið sé lægra. Þekjan er heldur ekki fullnægjandi hvað varðar leigustarfsemi og sérhæfða þjónustu, en í þá atvinnugrein flokkast bæði starfsemi ferðaskrifstofa og starfsmannaleiga. Úrtakið nær aðeins til fárra stórra fyrirtækja í þessari atvinnugrein. Að jafnaði störfuðu um 8% innflytjenda í þessari atvinnugrein á tímabili rannsóknarinnar.

### **Aðferðafræðilegar takmarkanir**

Þau líkön sem beitt er við greininguna eru einnig takmörkunum háð. Aðferðirnar sem hér voru notaðar, eru þær sömu og í fyrri rannsóknum Hagstofunnar á launamun kynjanna, og eru því háðar sömu takmörkunum<sup>1</sup>.

*Ef áhrifaþætti vantar í líkönin getur það gefið villandi mynd af orsakasamhengi*

Skýribreyturnar sem notaðar hafa verið til að leiðrétta launamun kynjanna eru þær breytur sem voru tiltækar í gagnasöfnum Hagstofunnar, og eru þær því að einhverju leyti valdar sökum hentugleika. Almenn séð er mikilvægt að hafa í huga að í gagnasafnið getur vantað mælingar á mikilvægum áhrifaþáttum á laun. Til dæmis er þekkt að sterk tengsl eru á milli þeirra starfa sem fólk vinnur og launa. Launamunur milli hópa gæti því tengst því að mismunandi hópar vinna ekki sömu störf. Eftir að leiðrétt hefur verið fyrir því hvaða störf fólk vinnur minnkar því launamunurinn. Slík leiðrétting tekur þó ekki mið af því hvaða ástæður liggja að baki þess að sum störf eru betur launuð, né heldur hvers vegna mismunandi hópar vinna oft ólík störf. Ef það vantar áhrifaþætti í líkönin, sem eru með fylgni við bæði skýribreytur og laun, þá bjagar það niðurstöðurnar og getur gefið villandi mynd af orsakasamhenginu (e. omitted variable bias). Í grunninn er þetta sama vandamál og þegar því er haldið fram að notkun á sólarvörn orsaki krabbamein vegna fylgni þeirra á milli, á meðan horft er framhjá áhrifum sólarinnar á bæði sólarvarnarnotkun og krabbamein.

Í þessa rannsókn gæti vantað áhrifaþætti sem útskýra hvers vegna innflytjendur eru að jafnaði með lægri laun en innlendir. Eins og áður sagði, þá byggja

<sup>1</sup><https://hagstofa.is/utgafur/frettasafn/laun-og-tekjur/launamunur-kynjanna-a-almennum-vinumarkadi-2000-2007/>

<sup>1</sup><https://hagstofa.is/utgafur/frettasafn/laun-og-tekjur/launamunur-kynjanna-var-183-arid-2014/>

<sup>1</sup><https://hagstofa.is/utgafur/frettasafn/laun-og-tekjur/rannsokn-a-launamun-kynjanna-2008-2016/>

skýribreyturnar í rannsókninni fyrst og fremst á breytum sem tiltækar voru í gagnasöfnum Hagstofunnar og höfðu áður verið notaðar við leiðréttingar á launamun kynjanna. Þessar skýribreytur taka mögulega ekki nægilegt tillit til þeirra þátta sem hafa sértæk áhrif á launamyndun eftir bakgrunni.

*Niðurstöðurnar benda til þess að það vanti skýringarþætti í líkanið sem leiðréttir launamun*

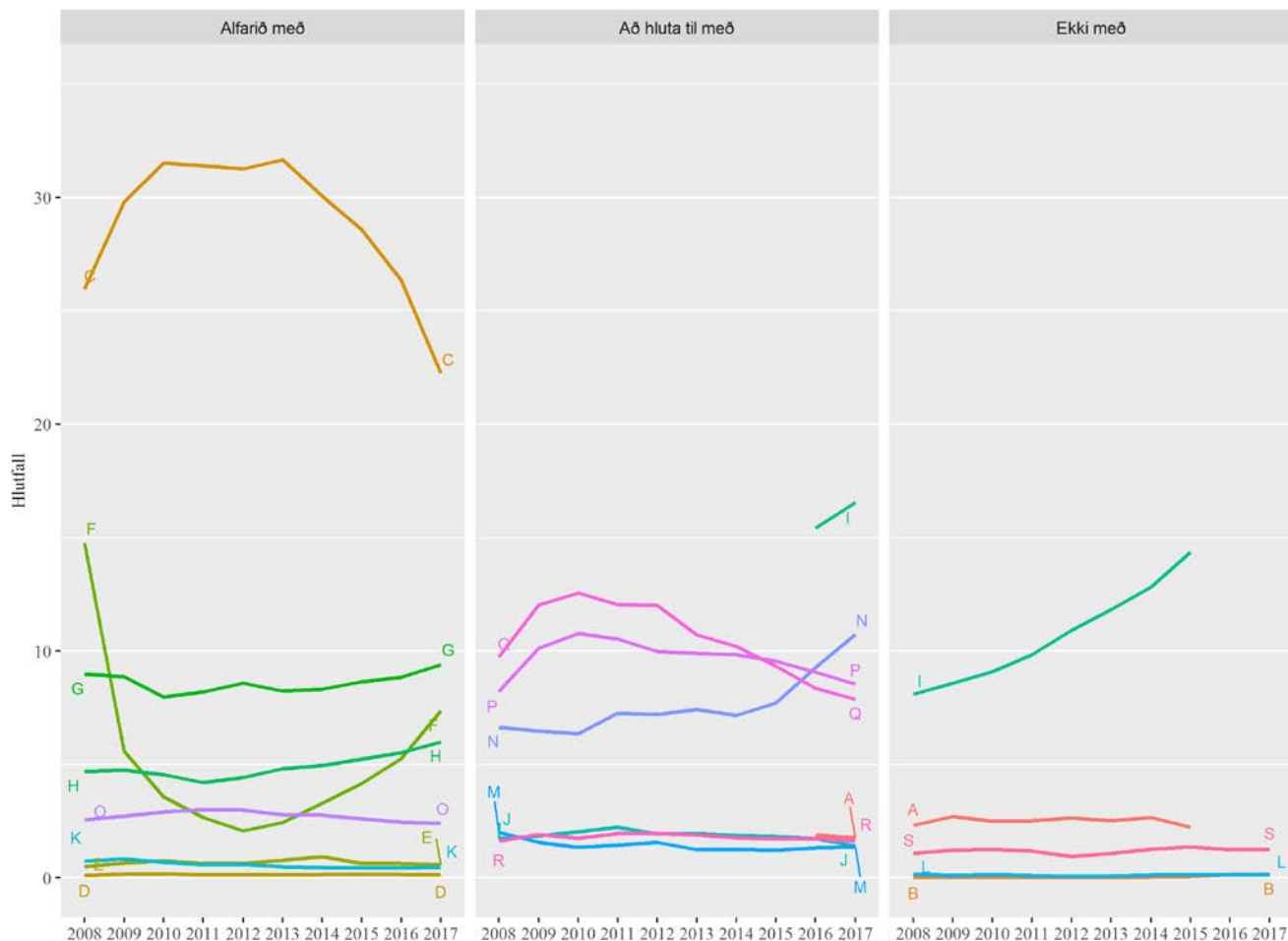
Ein aðferð til að leggja mat á hvort að það vanti mikilvæga skýringarþætti í líkan er að sundurliða launamun úr aðhvarfslíkani ólíkra hópa. Með þessum hætti er hægt að leggja mat á hversu mikið skýribreytur líkansins útskýra, og hversu mikið af launamuninum stendur eftir óútskýrður. Til dæmis, ef í ljós kæmi að aukinn starfsaldur hefði þau áhrif að laun hækkuðu og innlendir væru að jafnaði með hærri starfsaldur en innflytjendur, þá myndi það vera til marks um skýrðan launamun. Óskýrður launamunur er þá sá munur á launum innflytjenda og innlendra sem stendur eftir þegar búið er að taka tillit til allra skýribreyta í líkaninu. Þetta er gert með því að sundurliða launamun líkansins sem lýst var að ofan með Oaxaca aðferðinni ([sjá lýsingu á aðferðinni í lýsigögnum](#)).

Niðurstöðurnar úr sundurliðun á launamun sýndu að líkan með helstu áhrifaþáttum á laun gat að jafnaði ekki skýrt launamun eftir bakgrunni (alls 0,2% skýrður og 5,0% óskýrður launamunur). Slíkar niðurstöður hafa stundum verið túlkaðar á þá vegu, að þar sem launamunurinn skýrist ekki af helstu áhrifaþáttum á laun, þá sé það merki um mismunun. Þó sú skýring sé möguleg, þá gætu niðurstöðurnar einnig bent til þess að það vanti mikilvæga skýringarþætti inn í líkanið. Til dæmis nær líkanið ekki til þátta eins og tungumálakunnáttu, sem gæti verið mikilvægur áhrifaþáttur á laun innflytjenda. Því er ástæða til þess að leggjast í frekari þróunarvinnu til að bera kennsl á hvaða skýribreytur vantar í líkanið og hvernig best væri að mæla þær.

## Viðauki: Myndir og töflur

### Mynd 6. Þekja rannsóknarinnar á störfum innflytjenda

Figure 6. The study's coverage of immigrants employment



#### Skýringar Notes:

Myndin ber saman þekju rannsóknarinnar og hlutfall innflytjenda af öllum innflytjendum sem starfa í fyrirtækjum með 10 eða fleiri starfsmenn eftir atvinnugreinabálkum. Upplýsingarnar um hlutfall innflytjenda innan atvinnugreina eru unnar út frá skráarupplýsingum. Miðað er við meðalfjölda starfandi á hverju ári hjá fyrirtækjum með 10 eða fleiri starfsmenn. The figure compares the coverage of the study and the percentage of immigrants of all immigrants that work in companies with 10 or more employees per economic activity. The information regarding percentage of immigrants within each economic activity is based on register data. The calculations are based on the annual average of employees in companies with 10 or more employees.

A - Landbúnaður, skógrækt og fiskveiðar. Úrtakið nær til starfsfólks útgerða sem vinnur í landi frá árinu 2016

Agriculture, forestry and fisheries. The sample frame covers fisheries employees that work on land from 2016

B - Námugröftur og vinnsla hráefna úr jörðu Mining and processing of raw materials from the ground

C - Framleiðsla Production

D - Rafmagns-, gas- og hitaveitur Electricity-, gas-, and heating management

E - Vatnsveita, fráveita, meðhöndlun úrgangs og afmengun Water supply, sewerage, waste management and decontamination

F - Byggingarstarfsemi og mannvirkjagerð Construction

G - Heild- og smásöluverslun, viðgerðir á vélknúnum ökutækjum Wholesale- and retail trade; vehicle repair

H - Flutningar og geymsla Transportation and storage

I - Rekstur gististaða og veitingarekstur. Úrtakið nær eingöngu til fárra stórra fyrirtækja í veitingarekstri frá árinu 2016

Hotel and restaurant service. The sample frame only covers few large companies in restaurant services from 2016

J - Upplýsingar og fjarskipti. Ónóg þekja hvað varðar smærri fyrirtæki og fyrirtæki á sviði upplýsingatekni

Information and communication. Undue coverage of smaller companies and companies within information technology

K - Fjármála- og váttryggingastarfsemi Finance and insurance

L - Fasteignaviðskipti Real estate management

M - Sérfræðileg, vísindaleg og tæknileg starfsemi. Úrtakið nær eingöngu til starfsemi arkitekta og verkfræðinga

Expert, scientific and technical work. The sample frame only covers architects and engineers

N - Leigustarfsemi og ýmis sérhæfð þjónusta. Úrtakið nær eingöngu til fárra stórra fyrirtækja

Rental management and specialised services. The sample frame only covers a few large companies

P - Fræðslustarfsemi. Úrtakið nær aðeins til opinberra starfsmanna

Education. The sample frame only covers public servants

Q - Heilbrigðis- og félagsþjónusta. Úrtakið nær aðeins til opinberra starfsmanna

Health- and social services. The sample frame only covers public servants

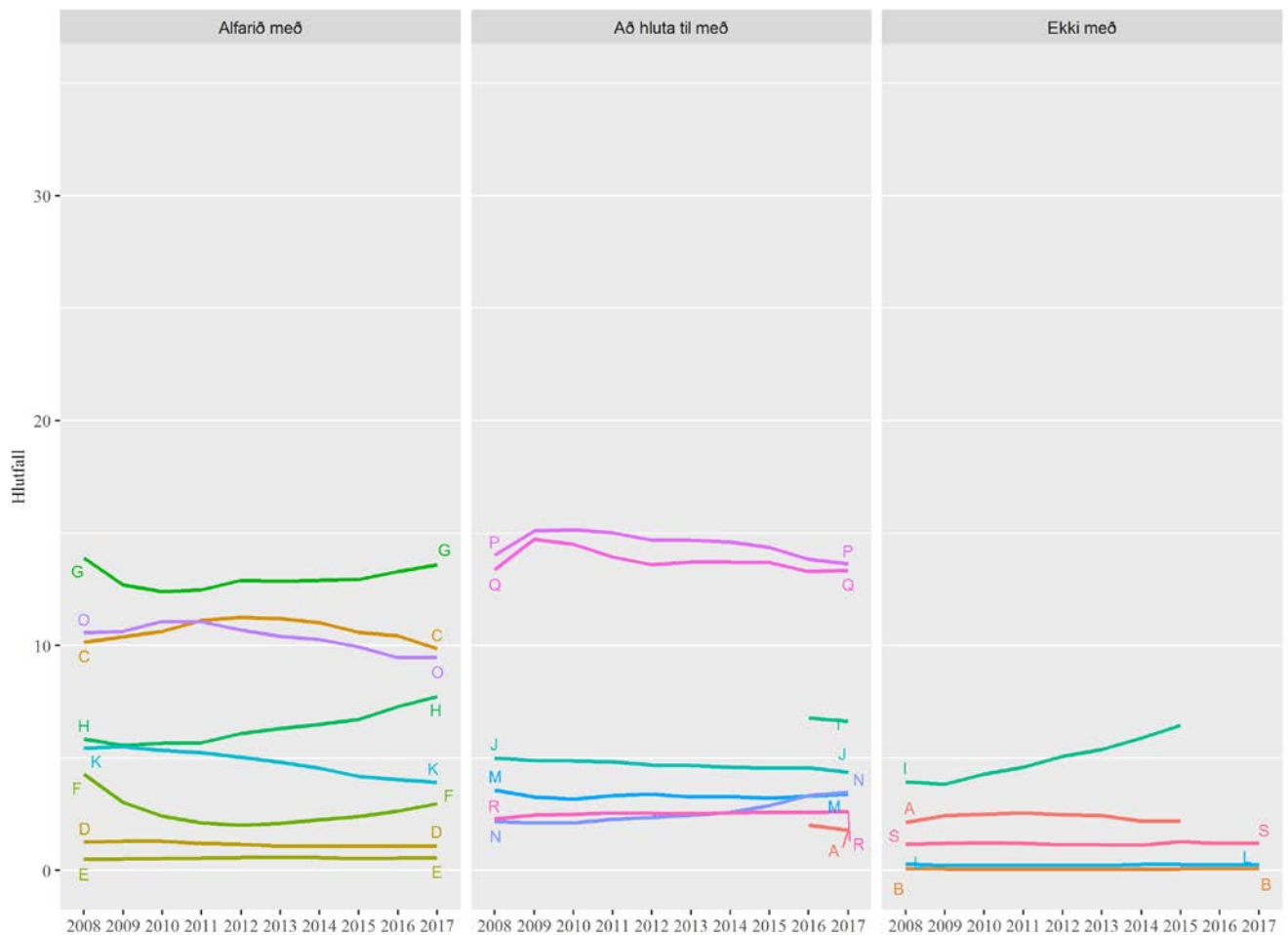
R - Menningar-, íþróttar- og tómstundastarfsemi. Úrtakið nær aðeins til opinberra starfsmanna

Arts, entertainment and recreation. The sample frame only covers public servants

S - Félagasamtök og önnur þjónustustarfsemi Non-governmental organizations and other services

## Mynd 7. Þekja rannsóknarinnar á störfum innlendra

Figure 7. The study's coverage of local employment



### Skýringar Notes:

Myndin ber saman þekju rannsóknarinnar og hlutfall innlendra af öllum innlendum sem starfa í fyrirtækjum með 10 eða fleiri starfsmenn eftir atvinnugreinabálkum. Upplýsingarnar um hlutfall innlendra innan atvinnugreina eru unnar út frá skráarupplýsingum. Miðað er við meðalfjölda starfandi á hverju ári hjá fyrirtækjum með 10 eða fleiri starfsmenn. The figure compares the coverage of the study and the percentage of locals of all locals that work in companies with 10 or more employees per economic activity. The information regarding percentage of locals within each economic activity is based on register data. The calculations are based on the annual average of employees in companies with 10 or more employees.

- A - Landbúnaður, skógrækt og fiskveiðar. Úrtakið nær til starfsfólks útgerða sem vinnur í landi frá árinu 2016  
Agriculture, forestry and fisheries. The sample frame covers fisheries' employees that work on land from 2016
- B - Námugröftur og vinnsla hráefna úr jörðu Mining and processing of raw materials from the ground
- C – Framleiðsla Production
- D - Rafmagns-, gas- og hitaveitur Electricity-, gas-, and heating management
- E - Vatnsveita, fráveita, meðhöndlun úrgangs og afmengun Water supply, sewerage, waste management and decontamination
- F - Byggingarstarfsemi og mannvirkjagerð Construction
- G - Heild- og smásöluverslun, viðgerðir á vélknúnum ökutækjum Wholesale- and retail trade; vehicle repair
- H - Flutningar og geymsla Transportation and storage
- I - Rekstur gististaða og veitingarekstur. Úrtakið nær eingöngu til fárra stórra fyrirtækja í veitingarekstri frá árinu 2016  
Hotel and restaurant service. The sample frame only covers few large companies in restaurant services from 2016
- J - Upplýsingar og fjarskipti. Ónóg þekja hvað varðar smærri fyrirtæki og fyrirtæki á sviði upplýsingatækni  
Information and communication. Undue coverage of smaller companies and companies within information technology
- K - Fjármála- og váttryggingarstarfsemi Finance and insurance
- L – Fasteignaviðskipti Real estate management
- M - Sérfræðileg, vísindaleg og tæknileg starfsemi. Úrtakið nær eingöngu til starfsemi arkitekta og verkfræðinga  
Expert, scientific and technical work. The sample frame only covers architects and engineers
- N - Leigustarfsemi og ýmis sérhæfð þjónusta. Úrtakið nær eingöngu til fárra stórra fyrirtækja  
Rental management and specialised services. The sample frame only covers a few large companies
- P – Fræðslustarfsemi. Úrtakið nær aðeins til opinberra starfsmanna  
Education. The sample frame only covers public servants
- Q - Heilbrigðis- og félagsþjónusta. Úrtakið nær aðeins til opinberra starfsmanna  
Health- and social services. The sample frame only covers public servants
- R - Menningar-, íþróttá- og tómsundastarfsemi. Úrtakið nær aðeins til opinberra starfsmanna  
Arts, entertainment and recreation. The sample frame only covers public servants
- S - Félagasamtök og önnur þjónustustarfsemi Non-governmental organizations and other services

**Tafla 5. Yfirlit yfir breytur í líkönunum um leiðréttan launamun**

Table 5. Overview of the variables used in the models of adjusted pay-gap

Breyta Variable	Skýringar Notes
<b>Auðkenni Identifier</b>	
Ár Year	Viðmiðunarár launa og bakgrunnsbreyta.
Auðkenni einstaklings Identifier of individual	Auðkenni einstaklings (órekjanlegt).
<b>Einstaklingurinn Individual</b>	
Kyn Sex	Kyn einstaklings er skipt í karlkyn og kvenkyn. Í aðhvarfsgreiningunum að neðan er viðmiðunarkynið karlkyn. Matið og áhrifin segja því til um hvernig laun kvenna eru miðað við karlmenn.
Aldur* Age	Aldur einstaklings í árum.
Innflytjandi* Immigrant	Einstaklingur er skilgreindur sem innflytjandi ef báðir foreldrar eru fæddir erlendis hvort sem hann er fæddur erlendis eða á Íslandi. Upplýsingar eru sóttar í mannfjöldagögn Hagstofu Íslands. Búseta einstaklings er á höfuðborgarsvæðinu eða ekki. Stuðst er við það sveitarfélag sem einstaklingur telur fram til skatts á viðkomandi ári. Reykjavík og nágrennasveitarfélög (sveitarfélagsnúmer 0000–1999) eru skilgreind sem höfuðborgarsvæði en önnur sveitarfélög eru utan þess. Innflytjendum er skipt í þrjá hópa eftir dvalartíma á Íslandi; þeir sem höfðu dvalið á Íslandi í 5 ár eða minna, þeir sem höfðu dvalið á Íslandi í $\geq 6$ ár og $< 9$ ár og að lokum þeir sem voru með dvalartíma 10 ár eða lengur.
Búseta á höfuðborgarsvæði Living in the Capital region	Útreikningarnar á dvalarlengd byggja á komuári innflytjenda, sem miðast við fyrsta ár sem innflytjandi er skráður í þjóðskrá, eða fyrsta ár sem gögn tengd honum koma í launarannsókn Hagstofa Íslands eftir því hvort kemur fyrr. Nauðsynlegt er að hafa í huga að ekki er víst að dvöl innflytjenda Íslandi hafi verið samfelld, sjá skýringar við breytuna komuár.
Dvalartími innflytjenda á Íslandi† Immigrant's length of stay in Iceland	Viðmiðunar dvalarlengd sem notuð var í aðhvarfsgreiningunum að neðan var 5 ár eða minna. Mat og áhrif dvalarlengdar á laun miðast því við þá sem hafa verið hér í stystan tíma.
Fæðingarsvæði, 7 flokkar† Area of birth, 7 categories	Ísland, Norðurlönd önnur en Ísland, Vestur-Evrópa utan Norðurlanda, Austur-Evrópa, Bandaríkin og Kanada, Asía og annað. Hér fá allir sem flokkast sem innlendir fæðingarsvæðið Ísland, óháð því hvort að einstaklingur með íslenskan bakgrunn hafi fæðst erlendis eða ekki. Í aðhvarfsgreiningunni þar sem launamunur meðal innflytjenda er metinn eru Norðurlöndin það viðmiðunarsvæði sem mat og áhrif hinna svæðanna miðast við.
Bakgrunnur maka† Spouse's background	Innflytjandi eða ekki, sjá skilgreiningu á innflytjanda hér að ofan
<b>Hæsta menntun einstaklings Education attainment</b>	
Grunnskólapróf* ISCED level < 3	Grunnskólapróf eða minna er hæsta menntun einstaklings
Framhaldsskólapróf* ISCED level 3, 4, 5	Viðmiðunarmenntun sem notað er í aðhvarfsgreiningunum að neðan er grunnskólapróf. Mat og áhrif hæstu menntunar miðast því alltaf við launin í þessu starfi.
Háskólapróf, bakkalágráða* ISCED level 6	Framhaldsskólapróf er hæsta menntun einstaklings. Hafi hann lokið prófi erlendis gæti menntun hans verið vanmetin þar sem óvíst er að þær upplýsingar hafi borist Hagstofu Íslands.
Háskólapróf, meistara- og doktorsgráða* ISCED level 7, 8	BS/BA/BEd eða sambærilegt próf er hæsta menntun einstaklings. Hafi hann lokið prófi erlendis gæti menntun hans verið vanmetin þar sem óvíst er að þær upplýsingar hafi borist Hagstofu Íslands. Kandídatspróf, MS/MA/MEd, doktorspróf eða sambærileg próf úr háskóla er hæsta menntun einstaklings. Hafi hann lokið prófi erlendis gæti menntun hans verið vanmetin þar sem óvíst er að þær upplýsingar hafi borist Hagstofu Íslands.

Breyta <i>Variable</i>	Skýringar <i>Notes</i>
Nám samhliða starfi <i>Student</i>	Skráður í nám samhliða starfi. Upplýsingar eru sóttar í gögn Hagstofu Íslands um nemendur í skólum á Íslandi.
<b>Fjölskylduhagir <i>Family</i></b>	
Hjúskapur eða sambúð <i>Marital status</i>	Skráður í hjúskap eða sambúð í lok árs.
Fjöldi barna <i>Number of children</i>	Fjöldi barna með sama fjölskyldunúmer í lok árs.
<b>Starfið <i>Occupation</i></b>	
Aðild að stéttarfélagi <i>Member of a union</i>	Einstaklingur greiðir félagsgjald í stéttarfélag.
Starf* <i>Occupation</i>	Starf samkvæmt ÍSTARF95, fjögurra tölustafa flokkun. ÍSTARF byggir á flokkun eftir innihaldi starfs en ekki ábyrgð eða menntun. Því geta einstaklingar í sama ÍSTARF númeri sinni störfum með mismikla ábyrgð eða kröfur um frammistöðu. Viðmiðunarstarfið sem notað er í aðhvarfsgreiningunum að neðan er starf 9321. Störf verkafólks við handsamsetningu og –flokkun tilheyra starfi 9321. Mat og áhrif hinna starfanna miðast því alltaf við launin í þessu starfi. Starfið var valið sem viðmiðunarstarf þar sem töluverður fjöldi innflytjenda vinnur í starfinu og helst sá fjöldi stöðugur yfir tímabil rannsóknarinnar. Atvinnugreinadeild samkvæmt ÍSAT08, tveggja tölustafa flokkun.
Atvinnugreinadeild* <i>Economic sector</i>	Viðmiðunardeildin sem notuð er í aðhvarfsgreiningunum að neðan er deild 10. Innan deildarinnar er starfað við matvælaframleiðslu. Mat og áhrif hinna atvinnugreinadeildanna miðast því alltaf við launin í þessu starfi. Atvinnugreinadeildin var valin sem viðmiðunardeild þar sem töluverður fjöldi innflytjenda starfar innan deildarinnar og helst sá fjöldi stöðugur yfir tímabil rannsóknarinnar.
Fullvinnandi* <i>Full-time worker</i>	Einstaklingur telst fullvinnandi ef samanlagður fjöldi greiddra stunda í dagvinnu (þ.e. fyrir dagvinnu og vaktavinnu) er a.m.k. 90% af fullri dagvinnu. Algengast er að full dagvinna sé skráð 173,3 stundir en hún er styttri í nokkrum kjarasamningum, t.d. verslunarmanna.
Starfsaldur í fyrirtæki* <i>Length of employment</i>	Stuðst er við gögn skráð í launakerfi fyrirtækis en einnig er skoðað hvenær einstaklingur kom fyrst til starfa í fyrirtæki samkvæmt launagögnum og staðgreiðslugögnum sem ná aftur til 1998.
Mannaforráð <i>Authority status</i>	Einstaklingur er með mannaforráð. Allir þeir sem eru skráðir í starfsstéttina stjórnendur (yfirflokkur 1 samkvæmt ÍSTARF95) teljast hafa mannaforráð. Auk þess er stuðst við stöðutölu (fimmti stafur ÍSTARF95) sem vísar til þess að viðkomandi hafi mannaforráð eða ábyrgð á verkstjórn óháð því starfi sem hann sinnir. Þessi flokkun fangar þó ekki alla sem hafa mannaforráð sem hluta af sínu starfi.
Iðnmenntaður <i>Craft worker</i>	Einstaklingur er auðkenndur sem iðnmenntaður samkvæmt stöðutölu ÍSTARF95 flokkunarkerfisins. Þar sem mælingin er ekki bein, heldur stuðst er við stöðutölu er mögulegt að þessi breyta fangi ekki alla iðnmenntaða.
Mánaðarlaun eða tímakaup <i>Monthly salary or hourly rate</i>	Skráning á því hvort að einstaklingur fær greidd mánaðarlaun eða tímakaup.
Vaktaálag <i>Shift premium</i>	Einstaklingur fær greitt vaktaálag.
Heildarvinnutími* <i>Total hours paid</i>	Allar greiddar stundir einstaklings. Þær eru samtala dagvinnu-, vaktavinnu-, yfirvinnu- og veikindastunda og öðrum skráðum stundum í launakerfi. Greiddar stundir geta bæði falið í sér vanmat og ofmat á unnum stundum. Vanmat á vinnutíma þeirra sem eru með fastlaunasamninga getur falist í því að yfirvinna þeirra er ekki skráð í launakerfi og ofmat getur falist í því að launauppbót er greidd í formi fastra yfirvinnutíma, greiðslum vegna vinnu í neysluhléum t.d. á vöktum og þess háttar.
<b>Vinnuveitandi <i>Employer</i></b>	
Auðkenni <i>Identifier</i>	Auðkenni fyrirtækis. Kemur hvergi fram í niðurstöðum



Breyta <i>Variable</i>	Skýringar <i>Notes</i>
Stærð fyrirtækis <i>Size of company</i>	Fyrirtækjum var skipt í 4 flokka þannig að sami fjöldi starfsmanna var í hverjum flokki. Það þýðir að fjöldi fyrirtækja innan hópa var misjafn. Eigi að síður var þetta talin besta aðferðin.
Geiri <i>Sector</i>	Stuðst er við evrópska þjóðhagsreikningastaðalinn ESA 2010 við ákvörðun um skiptingu vinnumarkaðarins í almennan vinnumarkað og opinbera starfsmenn. Opinberir starfsmenn teljast þeir sem vinna hjá hinu opinbera (S.13). Til hins opinbera telst rekstur ríkis og sveitarfélaga sem er undir stjórn þeirra og er rekinn að meiri hluta fyrir skatttekjur. Aðrir teljast þá til almenns vinnumarkaðar, þar með talið fyrirtæki í eigu opinberra aðila sem rekin eru að meiri hluta fyrir tekjur af sölu á vöru eða þjónustu.
<b>Launahugtak <i>Wages</i></b>	
Reglulegt tímakaup <i>Regular hourly earnings</i>	Reglulegt tímakaup er skilgreint sem grunddagvinnulaunatímakaup að viðbættum ýmsum álags-, kostnaðar- og bónusgreiðslum sem gerðar eru upp á hverju útborgunartímabili deilt með öllum greiddum stundum. Dæmi um slíkar greiðslur eru fastar álagsgreiðslur, bónusar í fiskvinnslu, sölubónusar og vaktaálag.

**Skýringar: *Notes:***

Breytur, merktar með \*, eru breytur sem notaðar voru í líkaninu með færri skýribreytum og eru í samræmi við álitserð fjármála- og efnahagsráðuneytis. *The variables marked with \* are variables that were used in the model with fewer explanatory variables and is in accordance with the Ministry of finance and economic affairs report.*

Breytur merktar með †, eru breytur sem bætt var við til að leiðrétta launamun meðal innflytjenda. *The variables marked with † are variables that were added to adjust the pay gap within the immigrant group.*

Af ólíkum ástæðum voru ekki notaðar nokkrar breytur sem hafa áður verið notaðar við leiðréttingu á launamun kynjanna. Upplýsingar um fastlaunasamning voru ekki teknar með sökum efasemda um réttmæti mælingar. Ekki voru teknar með upplýsingar um starfsnám, þar sem aðeins voru 6 starfsmenn í deiliúrtaki þessarar rannsóknar. Starfsstöð á höfuðborgarsvæðinu var ekki tekin með vegna hárrar fylgni við heimili starfsmanna ( $r = 0,82$ ) skýribreytur.

*For different reasons, several variables were not included that have previously been used when adjusting the gender pay gap. Information about fixed wage contracts were excluded due to concerns with the validity of the measurement. Information about apprenticeship were excluded since only 6 apprentices were a part of the sub-sample used in this study. Business in the capital area was excluded due to the high correlation with the location of employees home ( $r = 0.82$ ).*

**Tafla 6. Yfirlit yfir störfin og atvinnugreinadeildirnar í rannsókninni**

Table 6. Overview of the occupations and the economic sectors used in the study

Starf Occupation	Heiti starfs	Name of occupation	Fjöldi athugana Number of observations	
			Innlendir Locals	Innflytjendur Immigrants
1224	Yfirmenn framleiðslu- og rekstrardeilda í heildsölu og smásölu	Production and operations department managers in wholesale and retail trade	256	30
1225	Yfirmenn framleiðslu- og rekstrardeilda í hótél- og veitingahúsarekstri	Production and operations department managers in restaurants and hotels	42	8
2111	Sérfræðistörf í eðlis- og stjörnufræði	Physicists and astronomers	247	170
2113	Sérfræðistörf í efnafræði	Chemists	402	274
2114	Sérfræðistörf í jarðfræði og jarðeðlisfræði	Geologists and geophysicists	891	126
2121	Sérfræðistörf í stærð- og tryggingafræði	Mathematician and related professionals	85	10
2141	Sérfræðistörf í arkitektúr og skipulagsfræði	Architects, town and traffic planners	50	6
2142	Sérfræðistörf í byggingarverkfræði	Civil engineers	270	38
2146	Sérfræðistörf í efnaverkerfræði	Chemical engineers	97	16
2211	Sérfræðistörf í líf-, grasa-, dýrafræði og skyldum greinum	Biologists, botanists, zoologists and related professionals	1.900	444
2213	Sérfræðistörf við búfjár- og jarðræktun	Agronomist and related professionals	45	7
2214	Sérfræðistörf við landbúnaðar- og skógræktarráðgjöf	Agricultural- and forestry advisory professionals	18	3
2223	Sérfræðistörf við dýralækningar	Veterinarians	303	201
2225	Sérfræðistörf við geislafræði	X-ray professionals	165	21
2226	Sérfræðistörf við sjúkraþjálfun	Physical therapy professionals	595	73
2229	Sérfræðistörf í heilbrigðisgreinum (nema í hjúkrun) ófl.a.	Health professionals (except nursing) not elsewhere classified	475	57
2441	Sérfræðistörf í hagfræði	Economists	102	15
2442	Sérfræðistörf í félagsfræði og mannfræði	Sociologists, anthropologists and related professionals	163	23
2444	Sérfræðistörf tengd málvísindum og þýðingum	Philologists, translators and interpreters	644	131
2453	Störf tónskálda, tónlistarmanna og söngvara	Composers, musicians and singers	799	241
3111	Tækni- og rannsóknarstörf í eðlisfræði, efnafræði, stjörnufræði, veðurfræði, jarðfræði o. fl.	Chemical and physical science technicians	80	13
3119	Tækni- og rannsóknarstörf í eðlisfræði, efnafræði og verkfræði ófl.a.	Physical and engineering science technicians	27	3
3211	Tækni- og rannsóknarstörf í líffræði, læknisfræði o.p.h.	Life science technicians	194	23
3223	Tækni- og ráðgjafarstörf tengd mataræði og næringu	Dieticians and nutritionists	38	5
3229	Störf tengd meðferð ýmissa líkamskvilla eða fötlunar	Modern health associate professionals not elsewhere classified	62	11
3320	Aðstoðarkennsla og uppeldisstörf í leikskólum	Pre-primary education teaching associate professionals	417	148
3340	Störf annarra leiðbeinenda og þjálfara	Other teaching associate professionals	2.700	402
3414	Störf tengd ráðgjöf og sölu ferðaþjónustu	Travel consultants and organisers	207	24

				25
3460	Störf við ráðgjöf í félags-, tómstunda- og æskulýðsmálum	<i>Social work and leisure associate professionals</i>	153	20
4133	Flutningaritarar	<i>Material-recording and transport clerks</i>	135	18
4142	Störf við póstflokun	<i>Mail sorting clerks</i>	153	22
4145	Störf bréffera	<i>Post carriers</i>	1.307	275
5113	Störf leiðsögumanna	<i>Travel guides</i>	154	26
5122	Störf við matseld	<i>Cooks</i>	3.448	641
5131	Störf við barnagæslu	<i>Child-care workers</i>	31.678	5.255
5132	Aðstoðarstörf á stofnunum og lækna- og heilbrigðis- stofnum	<i>Institution-based personal care workers</i>	16.651	2.859
5133	Umönnunarstörf á einkaheimilum	<i>Home-based personal care workers</i>	12.976	1701
5139	Aðstoðar- og umönnunarstörf ófl.a.	<i>Personal care and related workers not elsewhere classified</i>	90	11
5221	Afgreiðslu- og sölustörf í dagvöruverslunum, bakaríum, bensínstöðvum, lagerum, sjoppum, vídeóleigum og lík störf	<i>Shop salespersons</i>	29.225	4558
5223	Afgreiðslustörf á kassa í verslunum og stórmörkuðum	<i>Supermarkets` cashiers</i>	427	70
7123	Störf húsmiða	<i>Concrete placers, concrete finishers and related workers</i>	1.619	614
7124	Störf trésmiða	<i>Carpenters and joiners</i>	102	24
7133	Störf múrara	<i>Plasterers</i>	117	32
7136	Störf pípulagningarmanna	<i>Plumbers and pipe fitters</i>	273	83
7137	Störf rafvirkja	<i>Building and related electricians</i>	282	43
7141	Störf málara	<i>Painters and related workers</i>	26	14
7211	Störf við málmsmíði	<i>Metal moulders and coremakers</i>	732	180
7212	Störf við logsuðu- og málmsuðu	<i>Welders and flamecutters</i>	369	99
7213	Störf við blikksmíði og plötusmíði	<i>Sheet-metal workers</i>	728	270
7214	Störf við mannvirkjagerð úr stáli	<i>Structural-metal preparers and erectors</i>	251	64
7231	Störf bifvélavirkja	<i>Motor vehicle mechanics and fitters</i>	179	21
7345	Störf bókbindara	<i>Bookbinders and related workers</i>	308	54
7411	Sérhæfð störf í kjötiðnaði	<i>Butchers and related food preparers</i>	913	452
7419	Sérhæfð störf við fiskiðnað	<i>Fishmongers</i>	7.723	4.765
7432	Sérhæfð störf við þrjón, hekl, vef og skyld störf	<i>Weavers, knitters and related workers</i>	120	14
7433	Sérhæfð störf við klæðskurð, kjólasaum, hattagerð og skyld störf	<i>Tailors, dressmakers and hatters</i>	142	96
7436	Sérhæfð störf við saumstörf og útsaum	<i>Sewers, embroiderers and related workers</i>	101	54
8212	Störf vélafólks við steinsteypuvélar og aðrar jarðefnavélar	<i>Cement and other mineral products machine operators</i>	17	3
8221	Störf vélafólks við lyfja-, hreinsiefna- og snyrtivöruframleiðslu	<i>Pharmaceutical- and toiletry-products machine operators</i>	1.312	297
8251	Störf vélgæslufólks við prentvélar	<i>Printing machine operators</i>	20	21
8252	Störf vélgæslufólks við bókbandsvélar	<i>Bookbinding-machine operators</i>	57	49
8253	Störf vélgæslufólks við pappírsvöruframleiðslu	<i>Paper-products machine operators</i>	192	215
8272	Störf vélafólks við mjólkurvinnslu	<i>Dairy-products machine operators</i>	849	318
8274	Störf vélafólks við brauð-, korn- og súkkulaðigerð	<i>Baked-goods, cereal and chocolate-products machine operators</i>	158	251
8278	Störf vélafólks við öl- og víngerð	<i>Brewers- vine and other beverage machine operators</i>	202	56

8279	Störf vélafólks við fiskiðnað	<i>Fisheries production machine operators</i>	20	4
8280	Störf við samsetningu	<i>Assemblers</i>	829	163
8322	Bílstjórar einka-, leigu- og sendibifreiða	<i>Car, taxi and van drivers</i>	1.166	210
8323	Bílstjórar langferða-áætlunarbifreiða	<i>Bus and tram drivers</i>	366	128
8324	Bílstjórar vöru- og flutningabifreiða	<i>Heavy truck and lorry drivers</i>	1.256	212
8331	Stjórnendur landbúnaðar- og skógvinnsluvéla	<i>Motorised farm and forestry plant operators</i>	71	9
8332	Stjórnendur jarðvinnuvéla	<i>Earth-moving and related plant operators</i>	400	102
8333	Stjórnendur krana og lyftitækja	<i>Crane, hoist and related plant operators</i>	626	117
8334	Stjórnendur lyftara	<i>Lifting-truck operators</i>	1.513	417
9132	Störf ræstingarfólks í fyrirtækjum og stofnunum og aðstoðarfólks í mötuneytum	<i>Helpers and cleaners in offices, hotels and other establishments</i>	10.424	6.359
9133	Störf við handþvott og pressun	<i>Hand-launderers and pressers</i>	114	55
9142	Störf við glugga- og bílaþvott	<i>Building caretakers, window and related cleaners</i>	399	76
9151	Störf sendla og burðarfólks	<i>Messengers, package and luggage porters and deliverers</i>	3.226	542
9152	Störf dyravarda og vaktmanna	<i>Doorkeepers, watchpersons and related workers</i>	252	28
9153	Störf mælaálesara og starfsfólks við sjálfsala	<i>Vending-machine money collectors, meter readers and related workers</i>	59	7
9161	Störf við sorphreinsun	<i>Garbage collectors</i>	1.178	273
9212	Störf verkafólks í skógrækt	<i>Forestry labourers</i>	26	3
9313	Verkafólk við húsbyggingar	<i>Building construction laboureres</i>	1.649	2.187
9321	Störf verkafólks við handsamsetningu og –flokkun	<i>Assembling labourers</i>	7.311	5.561
	Viðmiðunarstarfið sem notað er í aðhvarfgreiningunum að neðan er starf 9321.	<i>The reference occupation used in the regression models below is occupation 9321.</i>		
9322	Störf verkafólks við handþökkun og aðra verksmiðjuvinnu	<i>Hand packers and other manufacturing labourers</i>	4.582	3.696
9330	Störf verkafólks við flutninga og vöruheymslu	<i>Transport labourers and freight handlers</i>	6.256	2.293
<b>Atvinnugreinadeild</b>			<b>Innlendir</b>	<b>Innflytjendur</b>
<i>Economic sector</i>	<i>Heiti starfs</i>	<i>Name of occupation</i>	<b>Locals</b>	<b>Immigrants</b>
03	Fiskveiðar og fiskeldi	<i>Fishing and aquaculture</i>	73	20
	Matvælaframleiðsla	<i>Manufacture of food products</i>		
	Viðmiðunardeildin sem notað er í aðhvarfgreiningunum að neðan er deild 10.	<i>The reference economic sector used in the regression models below is sector 10.</i>		
10			6.212	3.252
11	Framleiðsla á drykkjarvörum	<i>Manufacture of beverages</i>	439	60
12	Framleiðsla á tóbaksvörum	<i>Manufacture of tobacco products</i>	2.550	1.685
13	Framleiðsla á textílvörum	<i>Manufacture of textiles</i>	110	18
14	Fatagerð	<i>Manufacture of wearing apparel</i>	222	40
17	Framleiðsla á pappír og pappírsvöru	<i>Manufacture of paper and paper products</i>	54	112
18	Prentun og fjölföldun upptekins efnis	<i>Printing and reproduction of recorded media</i>	193	70
20	Framleiðsla á efnum og efnavörum	<i>Manufacture of chemicals and chemical products</i>	83	14
	Framleiðsla á lyfjum og efnum til lyfjagerðar	<i>Manufacture of basic pharmaceutical products and pharmaceutical preparations</i>		
21			422	73

23	Framleiðsla á vörum úr málmlausum steinefnum	<i>Manufacture of other non-metallic mineral products</i>	126	100
24	Framleiðsla málma	<i>Manufacture of basic metals</i>	341	10
25	Framleiðsla á málmvörum, að undanskildum vélum og búnaði	<i>Manufacture of fabricated metal products, except machinery and equipment</i>	250	189
28	Framleiðsla á öðrum ótöldum vélum og tækjum	<i>Manufacture of machinery and equipment n.e.c.</i>	270	22
32	Framleiðsla, ót.a.	<i>Other manufacturing</i>	339	60
33	Viðgerðir og uppsetning vélbúnaðar og tækja	<i>Repair and installation of machinery and equipment</i>	397	151
35	Rafmagns-, gas- og hitaveitur	<i>Electricity, gas, steam and air conditioning supply</i>	272	5
36	Vatnsveita, öflun og meðferð vatns	<i>Water collection, treatment and supply</i>	11	2
37	Fráveita	<i>Sewerage</i>	5	0
38	Sorphirða, meðhöndlun og förgun sorps; endurnýting efnis	<i>Waste collection, treatment and disposal activities; materials recovery</i>	773	219
41	Bygging húsnæðis; þróun byggingarverkefna	<i>Construction of buildings</i>	1.954	2.181
42	Mannvirkjagerð	<i>Civil engineering</i>	32	8
43	Sérhæfð byggingarstarfsemi	<i>Specialised construction activities</i>	168	36
45	Sala, viðgerðir og viðhald á vélknúnum ökutækjum og tengivögnum	<i>Wholesale and retail trade and repair of motor vehicles and motorcycles</i>	1.502	262
46	Heildverslun, að undanskildum vélknúnum ökutækjum	<i>Wholesale trade, except of motor vehicles and motorcycles</i>	4.141	452
47	Smásöluverslun, að undanskildum vélknúnum ökutækjum	<i>Retail trade, except of motor vehicles and motorcycles</i>	9.228	1.677
49	Flutningar á landi og eftir leiðslum	<i>Land transport and transport via pipelines</i>	722	176
50	Flutningar á sjó og vatnaleiðum	<i>Water transport</i>	1.829	415
51	Flutningar með flugi	<i>Air transport</i>	321	25
52	Vörugemysla og stoðstarfsemi fyrir flutninga	<i>Warehousing and support activities for transportation</i>	1.521	919
53	Póst- og boðberaþjónusta	<i>Postal and courier activities</i>	2.256	378
55	Rekstur gististaða	<i>Accommodation</i>	1	0
56	Veitingasala og -þjónusta	<i>Food and beverage service activities</i>	771	297
58	Útgáfustarfsemi	<i>Publishing activities</i>	19	2
60	Útvarps- og sjónvarpsútsending; dagskrárgerð	<i>Programming and broadcasting activities</i>	95	3
61	Fjarskipti	<i>Telecommunications</i>	30	3
63	Starfsemi á sviði upplýsingaþjónustu	<i>Information service activities</i>	0	1
64	Fjármálaþjónusta, þó ekki starfsemi váttryggingafélaga og lífeyrissjóða	<i>Financial service activities, except insurance and pension funding</i>	268	47
65	Váttryggingafélög, endurtryggingafélög og lífeyrissjóðir, þó ekki lögboðnar almannatryggingar	<i>Insurance, reinsurance and pension funding, except compulsory social security</i>	41	4
71	Starfsemi arkitekta og verkfræðinga; tæknilegar prófanir og greining	<i>Architectural and engineering activities; technical testing and analysis</i>	108	11
72	Vísindarannsóknir og þróunarstarf	<i>Scientific research and development</i>	559	222
77	Leigustarfsemi, þó ekki fasteignaleiga	<i>Rental and leasing activities</i>	48	8
81	Fasteignarumsýsla, hreingerningarþjónusta og skrudgarðyrkja	<i>Services to buildings and landscape activities</i>	400	1.138
84	Opinber stjórnsýsla, varnarmál og almannatryggingar	<i>Public administration and defence; compulsory social security</i>	2.885	335

85	Fræðslustarfsemi	<i>Education</i>	9.678	1.839
86	Heilbrigðisþjónusta	<i>Human health activities</i>	5.987	1.152
87	Umönnun á dvalarheimilum	<i>Residential care activities</i>	5.098	447
88	Félagsþjónusta án dvalar á stofnun	<i>Social work activities without accommodation</i>	6.800	902
90	Skapandi listir og afþreying	<i>Creative, arts and entertainment activities</i>	187	48
91	Starfsemi safna og önnur menningarstarfsemi	<i>Libraries, archives, museums and other cultural activities</i>	412	48
93	Íþróttá- og tómstundastarfsemi	<i>Sports activities and amusement and recreation activities</i>	117	17
94	Starfsemi félagasamtaka	<i>Activities of membership organisations</i>	1	0
96	Önnur þjónustustarfsemi	<i>Other personal service activities</i>	5	1

**Skýringar:** Notes: Störf í rannsókninni byggja á [ÍSTARF-95](#) starfaflokkun og atvinnugreinarnar eftir [ÍSAT 2008](#) atvinnugreinaflokkun. The occupations are categorised according to [ÍSTARF-95](#) and the economic sectors according to [ÍSAT 2008](#).

**Tafla 7. Mat og áhrif lýðfræðilegra og starfstengdra þátta á reglulegt tímakaup 2008–2017 (GLS-RE aðferð)**

Table 7. Estimate and marginal effect of demographic and work related factors on regular hourly earnings 2008–2017 (GLS-RE model)

	GLS-RE		Hlutfallsáhrif Ratio	
	Mat <sup>1</sup> Estimate <sup>1</sup>	Staðalskekkja Stand. error	Áhrif <sup>2</sup> Marginal effect <sup>2</sup>	Staðalskekkja Stand. error
Skurðpunktur <i>Intercept</i>	7,045	0,008		
<b>Staðgengilsbreytur <i>Dummy variables</i></b>				
Bakgrunnur <i>Background</i> (innflytjandi/ <i>immigrant</i> )	-0,078	0,001	-7,504	0,016
Kyn <i>Gender</i> (kona/ <i>female</i> )	-0,043	0,001	-4,165	0,012
Nám samhliða starfi <i>Student</i>	0,001	0,001	0,053	0,009
Hjúskapur eða sambúð <i>Marital status</i>	0,014	0,001	1,381	0,008
Iðnmenntaður <i>Craft worker</i>	0,081	0,004	8,451	0,157
Fullvinnandi <i>Full-time workers</i>	0,010	0,001	1,034	0,005
Hefur mannaforráð <i>Authority status</i>	0,119	0,002	12,676	0,059
Búseta á höfuðborgarsvæði <i>Living in the Capital area</i>	0,015	0,001	1,488	0,010
Mánaðarlaun <i>Monthly earnings</i>	0,041	0,001	4,230	0,013
Fær greitt vaktaálag <i>Shift premium</i>	0,087	0,001	9,066	0,009
Geiri <i>Sector</i> (almenni/ <i>private sector</i> )	0,073	0,004	7,608	0,158
Aðild að stéttarfélagi <i>Member of a union</i>	-0,100	0,005	-9,517	0,189
<b>Flokkabreytur <i>Categorical variables</i></b>				
Viðmiðunarstarfi <sup>3</sup> <i>Reference occupation</i> <sup>3</sup> 9321				
Starf <i>Occupation</i> 1224	0,335	0,007	39,810	1,098
Starf <i>Occupation</i> 1225	0,300	0,023	34,998	9,894
Starf <i>Occupation</i> 2111	0,373	0,009	45,264	1,848
Starf <i>Occupation</i> 2113	0,263	0,008	30,107	1,214
Starf <i>Occupation</i> 2114	0,470	0,008	59,984	1,608
Starf <i>Occupation</i> 2121	0,760	0,019	113,788	16,437
Starf <i>Occupation</i> 2141	0,503	0,020	65,279	11,218
Starf <i>Occupation</i> 2142	0,774	0,011	116,913	5,441
Starf <i>Occupation</i> 2146	0,451	0,017	56,961	6,857
Starf <i>Occupation</i> 2211	0,355	0,006	42,602	0,704
Starf <i>Occupation</i> 2213	0,453	0,023	57,258	12,672
Starf <i>Occupation</i> 2214	0,323	0,025	38,142	12,271
Starf <i>Occupation</i> 2223	0,581	0,012	78,758	4,799
Starf <i>Occupation</i> 2225	0,446	0,011	56,197	3,184
Starf <i>Occupation</i> 2226	0,427	0,008	53,204	1,378
Starf <i>Occupation</i> 2229	0,489	0,008	63,140	1,644
Starf <i>Occupation</i> 2441	0,593	0,015	80,840	7,809
Starf <i>Occupation</i> 2442	0,325	0,011	38,345	2,327
Starf <i>Occupation</i> 2444	0,235	0,008	26,484	0,945
Starf <i>Occupation</i> 2453	0,402	0,014	49,454	4,492
Starf <i>Occupation</i> 3111	0,198	0,015	21,930	3,350
Starf <i>Occupation</i> 3119	0,270	0,021	30,946	7,862
Starf <i>Occupation</i> 3211	0,231	0,012	25,934	2,258
Starf <i>Occupation</i> 3223	0,112	0,016	11,873	3,330
Starf <i>Occupation</i> 3229	0,190	0,018	20,926	4,602
Starf <i>Occupation</i> 3320	0,225	0,007	25,181	0,674
Starf <i>Occupation</i> 3340	0,264	0,005	30,191	0,357
Starf <i>Occupation</i> 3414	0,140	0,010	15,070	1,443
Starf <i>Occupation</i> 3460	0,259	0,010	29,584	1,602
Starf <i>Occupation</i> 4133	0,248	0,016	28,078	4,353
Starf <i>Occupation</i> 4142	-0,023	0,011	-2,260	1,193
Starf <i>Occupation</i> 4145	-0,080	0,008	-7,707	0,529
Starf <i>Occupation</i> 5113	0,088	0,012	9,144	1,810
Starf <i>Occupation</i> 5122	0,140	0,004	15,005	0,212
Starf <i>Occupation</i> 5131	0,067	0,004	6,976	0,150
Starf <i>Occupation</i> 5132	0,155	0,004	16,794	0,182
Starf <i>Occupation</i> 5133	0,179	0,004	19,549	0,193



	GLS-RE		Hlutfallsáhrif <i>Ratio</i>	
	Mat <sup>1</sup> <i>Estimate</i> <sup>1</sup>	Staðalskekkja <i>Stand. error</i>	Áhrif <sup>2</sup> <i>Marginal effect</i> <sup>2</sup>	Staðalskekkja <i>Stand. error</i>
Starf <i>Occupation</i> 5139	0,107	0,012	11,243	1,650
Starf <i>Occupation</i> 5221	0,056	0,003	5,808	0,082
Starf <i>Occupation</i> 5223	0,004	0,006	0,434	0,392
Starf <i>Occupation</i> 7123	0,107	0,006	11,246	0,518
Starf <i>Occupation</i> 7124	0,180	0,013	19,654	2,545
Starf <i>Occupation</i> 7133	0,186	0,018	20,412	4,450
Starf <i>Occupation</i> 7136	0,123	0,012	13,077	1,823
Starf <i>Occupation</i> 7137	0,165	0,010	17,988	1,328
Starf <i>Occupation</i> 7141	0,154	0,024	16,604	7,881
Starf <i>Occupation</i> 7211	0,153	0,008	16,586	0,932
Starf <i>Occupation</i> 7212	0,097	0,013	10,222	2,092
Starf <i>Occupation</i> 7213	0,172	0,009	18,812	1,064
Starf <i>Occupation</i> 7214	0,058	0,013	5,956	1,810
Starf <i>Occupation</i> 7231	0,107	0,010	11,312	1,267
Starf <i>Occupation</i> 7345	0,091	0,017	9,565	3,399
Starf <i>Occupation</i> 7411	0,028	0,005	2,829	0,298
Starf <i>Occupation</i> 7419	0,057	0,003	5,914	0,082
Starf <i>Occupation</i> 7432	-0,022	0,018	-2,175	3,176
Starf <i>Occupation</i> 7433	-0,037	0,012	-3,642	1,307
Starf <i>Occupation</i> 7436	0,040	0,019	4,093	3,817
Starf <i>Occupation</i> 8212	0,208	0,031	23,021	14,751
Starf <i>Occupation</i> 8221	0,158	0,012	17,144	1,884
Starf <i>Occupation</i> 8251	0,075	0,023	7,708	6,301
Starf <i>Occupation</i> 8252	0,047	0,019	4,824	3,762
Starf <i>Occupation</i> 8253	0,056	0,015	5,765	2,462
Starf <i>Occupation</i> 8272	0,037	0,004	3,816	0,168
Starf <i>Occupation</i> 8274	-0,018	0,010	-1,780	0,981
Starf <i>Occupation</i> 8278	0,012	0,011	1,176	1,178
Starf <i>Occupation</i> 8279	0,268	0,024	30,723	10,185
Starf <i>Occupation</i> 8280	0,055	0,008	5,632	0,747
Starf <i>Occupation</i> 8322	-0,020	0,006	-2,023	0,311
Starf <i>Occupation</i> 8323	-0,055	0,008	-5,375	0,624
Starf <i>Occupation</i> 8324	0,071	0,005	7,391	0,234
Starf <i>Occupation</i> 8331	0,034	0,021	3,472	4,620
Starf <i>Occupation</i> 8332	0,119	0,007	12,658	0,708
Starf <i>Occupation</i> 8333	0,124	0,007	13,215	0,548
Starf <i>Occupation</i> 8334	0,004	0,005	0,414	0,240
Starf <i>Occupation</i> 9132	0,046	0,003	4,700	0,110
Starf <i>Occupation</i> 9133	0,029	0,011	2,977	1,338
Starf <i>Occupation</i> 9142	-0,055	0,008	-5,364	0,524
Starf <i>Occupation</i> 9151	-0,076	0,008	-7,276	0,492
Starf <i>Occupation</i> 9152	0,100	0,009	10,486	0,913
Starf <i>Occupation</i> 9153	-0,040	0,015	-3,963	2,013
Starf <i>Occupation</i> 9161	0,151	0,007	16,331	0,663
Starf <i>Occupation</i> 9212	-0,057	0,025	-5,608	5,777
Starf <i>Occupation</i> 9313	-0,026	0,005	-2,602	0,270
Starf <i>Occupation</i> 9322	0,084	0,003	8,766	0,085
Starf <i>Occupation</i> 9330	0,008	0,003	0,777	0,098

Viðmiðunardeild<sup>4</sup> *Reference sector*<sup>4</sup> 10

Atvinnugreinadeild <i>Economic sector</i> 03	0,280	0,013	32,324	2,916
Atvinnugreinadeild <i>Economic sector</i> 11	-0,035	0,006	-3,476	0,316
Atvinnugreinadeild <i>Economic sector</i> 12	0,014	0,002	1,459	0,024
Atvinnugreinadeild <i>Economic sector</i> 13	-0,008	0,015	-0,834	2,108
Atvinnugreinadeild <i>Economic sector</i> 14	0,007	0,006	0,713	0,425
Atvinnugreinadeild <i>Economic sector</i> 17	-0,101	0,011	-9,657	0,979
Atvinnugreinadeild <i>Economic sector</i> 18	-0,041	0,009	-4,047	0,780
Atvinnugreinadeild <i>Economic sector</i> 20	-0,004	0,013	-0,372	1,608
Atvinnugreinadeild <i>Economic sector</i> 21	0,040	0,011	4,112	1,214
Atvinnugreinadeild <i>Economic sector</i> 23	-0,029	0,009	-2,854	0,826

	GLS-RE		Hlutfallsáhrif <i>Ratio</i>	
	Mat <sup>1</sup> <i>Estimate</i> <sup>1</sup>	Staðalskekkja <i>Stand. error</i>	Áhrif <sup>2</sup> <i>Marginal effect</i> <sup>2</sup>	Staðalskekkja <i>Stand. error</i>
Atvinnugreinadeild <i>Economic sector</i> 24	0,211	0,007	23,499	0,708
Atvinnugreinadeild <i>Economic sector</i> 25	0,049	0,007	5,003	0,467
Atvinnugreinadeild <i>Economic sector</i> 28	0,107	0,007	11,313	0,663
Atvinnugreinadeild <i>Economic sector</i> 32	0,028	0,007	2,867	0,549
Atvinnugreinadeild <i>Economic sector</i> 33	0,036	0,005	3,644	0,304
Atvinnugreinadeild <i>Economic sector</i> 35	0,089	0,008	9,306	0,679
Atvinnugreinadeild <i>Economic sector</i> 36	0,022	0,035	2,153	12,418
Atvinnugreinadeild <i>Economic sector</i> 37	-0,012	0,046	-1,317	20,427
Atvinnugreinadeild <i>Economic sector</i> 38	-0,027	0,006	-2,665	0,296
Atvinnugreinadeild <i>Economic sector</i> 41	0,055	0,005	5,636	0,266
Atvinnugreinadeild <i>Economic sector</i> 42	-0,020	0,019	-2,025	3,536
Atvinnugreinadeild <i>Economic sector</i> 43	0,035	0,011	3,558	1,267
Atvinnugreinadeild <i>Economic sector</i> 45	0,082	0,003	8,583	0,142
Atvinnugreinadeild <i>Economic sector</i> 46	-0,020	0,003	-1,955	0,086
Atvinnugreinadeild <i>Economic sector</i> 47	-0,037	0,003	-3,659	0,074
Atvinnugreinadeild <i>Economic sector</i> 49	0,023	0,005	2,336	0,255
Atvinnugreinadeild <i>Economic sector</i> 50	0,050	0,004	5,100	0,138
Atvinnugreinadeild <i>Economic sector</i> 51	0,069	0,007	7,177	0,626
Atvinnugreinadeild <i>Economic sector</i> 52	-0,020	0,004	-1,999	0,130
Atvinnugreinadeild <i>Economic sector</i> 53	-0,016	0,007	-1,546	0,515
Atvinnugreinadeild <i>Economic sector</i> 55	-0,058	0,148	-6,657	189,273
Atvinnugreinadeild <i>Economic sector</i> 56	-0,104	0,005	-9,923	0,209
Atvinnugreinadeild <i>Economic sector</i> 58	0,079	0,023	8,206	6,345
Atvinnugreinadeild <i>Economic sector</i> 60	0,006	0,012	0,592	1,340
Atvinnugreinadeild <i>Economic sector</i> 61	0,175	0,022	19,125	6,654
Atvinnugreinadeild <i>Economic sector</i> 63	-0,057	0,149	-6,608	190,404
Atvinnugreinadeild <i>Economic sector</i> 64	-0,015	0,007	-1,499	0,498
Atvinnugreinadeild <i>Economic sector</i> 65	0,082	0,018	8,542	3,727
Atvinnugreinadeild <i>Economic sector</i> 71	0,165	0,013	17,916	2,532
Atvinnugreinadeild <i>Economic sector</i> 72	-0,028	0,007	-2,800	0,447
Atvinnugreinadeild <i>Economic sector</i> 77	0,031	0,016	3,109	2,769
Atvinnugreinadeild <i>Economic sector</i> 81	-0,023	0,004	-2,228	0,191
Atvinnugreinadeild <i>Economic sector</i> 84	0,010	0,005	1,014	0,276
Atvinnugreinadeild <i>Economic sector</i> 85	-0,079	0,005	-7,606	0,224
Atvinnugreinadeild <i>Economic sector</i> 86	-0,042	0,005	-4,139	0,243
Atvinnugreinadeild <i>Economic sector</i> 87	0,031	0,005	3,157	0,285
Atvinnugreinadeild <i>Economic sector</i> 88	-0,041	0,005	-3,998	0,243
Atvinnugreinadeild <i>Economic sector</i> 90	-0,014	0,011	-1,361	1,243
Atvinnugreinadeild <i>Economic sector</i> 91	-0,053	0,007	-5,173	0,448
Atvinnugreinadeild <i>Economic sector</i> 93	-0,034	0,011	-3,360	1,031
Atvinnugreinadeild <i>Economic sector</i> 94	0,167	0,148	16,903	296,871
Atvinnugreinadeild <i>Economic sector</i> 96	0,027	0,060	2,531	37,651
Viðmiðunarár 2008 <sup>5</sup> <i>Reference year is 2008</i> <sup>5</sup>				
Ár <i>Year</i> 2009	-0,052	0,001	-5,102	0,006
Ár <i>Year</i> 2010	-0,044	0,001	-4,324	0,008
Ár <i>Year</i> 2011	-0,030	0,001	-2,960	0,009
Ár <i>Year</i> 2012	-0,009	0,001	-0,861	0,010
Ár <i>Year</i> 2013	0,005	0,001	0,491	0,009
Ár <i>Year</i> 2014	0,029	0,001	2,994	0,010
Ár <i>Year</i> 2015	0,077	0,001	8,040	0,012
Ár <i>Year</i> 2016	0,165	0,001	17,903	0,015
Ár <i>Year</i> 2017	0,203	0,001	22,501	0,016
Viðmiðunarmenntun Grunnskólapróf <sup>6</sup> <i>Reference education ISCED level 1, 2</i> <sup>6</sup>				
Framhaldsskólapróf <i>ISCED level 3, 4, 5</i>	0,018	0,001	1,855	0,007
Háskólapróf, bakkalárgráða <i>ISCED level 6</i>	0,053	0,001	5,485	0,022
Háskólapróf, meistara- og doktorsgráða <i>ISCED level 7, 8</i>	0,092	0,002	9,606	0,074

	GLS-RE		Hlutfallsáhrif <i>Ratio</i>	
	Mat <sup>1</sup> <i>Estimate</i> <sup>1</sup>	Staðalskekkja <i>Stand. error</i>	Áhrif <sup>2</sup> <i>Marginal effect</i> <sup>2</sup>	Staðalskekkja <i>Stand. error</i>
Viðmiðunarstærð fyrirtækis <sup>7</sup> <i>Reference size of enterprise</i> <sup>6</sup> (>10 & <=488) <sup>7</sup>				
Stærð fyrirtækis <i>Size of enterprise</i> (> 489 & <= 1256)	0,013	0,001	1,339	0,011
Stærð fyrirtækis <i>Size of enterprise</i> (> 1256 & <= 4400)	0,006	0,001	0,578	0,017
Stærð fyrirtækis <i>Size of enterprise</i> (> 4400)	-0,029	0,002	-2,810	0,023
<b>Samfelldar breytur <i>Continuous variables</i></b>				
Aldur <i>Age</i>	0,015	< 0,001		
I(Aldur ^2) <i>I(Age ^2)</i>	-0,0002	< 0,001	-0,016	< 0,001
Starfsaldur í fyrirtæki <i>Years with employer</i>	0,004	< 0,001		
I(Starfsaldur ^2) <i>I(Years with employer ^2)</i>	-0,00007	< 0,001	-0,007	< 0,001
Fjöldi barna <i>Number of children</i>	0,002	0,001	0,152	0,003
Heildarvinnutími <i>Hours Paid</i>	0,000004	< 0,001	0,0004	< 0,001

<sup>1</sup>Matíð sýnir lógariðmísk tengsl skýribreytunnar við fylgibreytuna, leiðrétt fyrir áhrifum hinna skýribreytanna í líkaninu. Fylgibreytan er umreiknað tímakaup, með náttúrulegum lógaritma þar sem dreifing tímakaups er skekkt og áreiðanleiki líkansins eykst við þennan umreikning. *The estimate shows the logarithmic connection between the independent variable and the dependent variable, controlled for the influence of the other independent variables in the model. The dependent variable was transformed using a natural log since the distribution was skewed and by logging the variable, the reliability of the model is increased.*

<sup>2</sup>Hlutfallsleg áhrif (prósentustærðir) miðað við meðaltal fyrir ólínulega þætti svo sem aldur og starfsaldur. *Ratio (in percentages), is computed with the average of unlinear variables such as age and years with employer.*

<sup>3</sup>Mat og áhrif allra starfa í líkaninu miðað við launin í starfi 9321. *The estimate and effects of all occupations in the model are in reference to the wages in occupation 9321.* <sup>4</sup>Mat og áhrif allra atvinnugreinadeilda í líkaninu miðað við launin í deild 10. *The estimate and effects of all economic sectors in the model are in reference to the wages in economic sector 10.*

<sup>5</sup>Mat og áhrif allra ára í líkaninu miðað við laun ár 2008. Launin eru þó á verðlagi 2017. *The estimate and effects of all years in the model are in reference to the wages in 2008. The wages are in 2017 prices.*

<sup>6</sup>Mat og áhrif menntunar í líkaninu miðað við laun þeirra sem eru með grunnskólapróf. *The estimate and effects of education in the model is in reference to the wages of those with primary education.*

<sup>7</sup>Mat og áhrif stærðar fyrirtækis í líkaninu miðað við laun þeirra sem vinna í fyrirtækjum með >10 & <=488 starfsmenn. *The estimate and effects of education in the model is in reference to the wages of those who work in companies with >10 & <=488 employees.*

**Tafla 8. Mat og áhrif starfstengdra þátta, menntunar, og aldurs á reglulegt tímakaup 2008-2017 (GLS-RE aðferð)**

Table 8. Estimate and marginal effect of some variables on regular hourly earnings 2008–2017 (GLS-RE model)

	Allir Total			
	GLS-RE		Hlutfallsáhrif Ratio	
	Mat <sup>1</sup> Estimate <sup>1</sup>	Staðalskekkja Stand. error	Áhrif <sup>2</sup> Marginal effect <sup>2</sup>	Staðalskekkja Stand. error
Skurðpunktur <i>Intercept</i>	6,989	0,004		
<b>Staðgengilsbreytur <i>Dummy variables</i></b>				
Bakgrunnur <i>Background</i> (innflytjandi/ <i>immigrant</i> )	-0,084	0,001	-8,011	0,018
Fullvinnandi <i>Full-time workers</i>	0,012	0,001	1,174	0,005
<b>Flokkabreytur <i>Categorical variables</i></b>				
Viðmiðunarstarf <sup>3</sup> <i>Reference occupation</i> <sup>3</sup> 9321				
Starf <i>Occupation</i> 1224	0,435	0,008	54,529	1,361
Starf <i>Occupation</i> 1225	0,423	0,025	52,672	14,018
Starf <i>Occupation</i> 2111	0,346	0,010	41,338	1,917
Starf <i>Occupation</i> 2113	0,244	0,009	27,613	1,286
Starf <i>Occupation</i> 2114	0,455	0,008	57,687	1,736
Starf <i>Occupation</i> 2121	0,768	0,020	115,499	18,972
Starf <i>Occupation</i> 2141	0,487	0,021	62,781	12,245
Starf <i>Occupation</i> 2142	0,822	0,011	127,485	6,630
Starf <i>Occupation</i> 2146	0,427	0,018	53,286	7,394
Starf <i>Occupation</i> 2211	0,321	0,006	37,857	0,728
Starf <i>Occupation</i> 2213	0,424	0,024	52,803	13,446
Starf <i>Occupation</i> 2214	0,307	0,026	35,908	12,870
Starf <i>Occupation</i> 2223	0,549	0,013	73,055	5,155
Starf <i>Occupation</i> 2225	0,410	0,012	50,634	3,278
Starf <i>Occupation</i> 2226	0,372	0,008	44,986	1,360
Starf <i>Occupation</i> 2229	0,438	0,008	55,007	1,644
Starf <i>Occupation</i> 2441	0,569	0,016	76,596	8,283
Starf <i>Occupation</i> 2442	0,282	0,012	32,563	2,358
Starf <i>Occupation</i> 2444	0,198	0,008	21,858	0,968
Starf <i>Occupation</i> 2453	0,402	0,015	49,514	4,991
Starf <i>Occupation</i> 3111	0,173	0,016	18,929	3,466
Starf <i>Occupation</i> 3119	0,253	0,022	28,774	8,237
Starf <i>Occupation</i> 3211	0,200	0,013	22,133	2,371
Starf <i>Occupation</i> 3223	0,107	0,017	11,290	3,517
Starf <i>Occupation</i> 3229	0,175	0,019	19,093	4,942
Starf <i>Occupation</i> 3320	0,191	0,007	21,041	0,671
Starf <i>Occupation</i> 3340	0,269	0,005	30,898	0,393
Starf <i>Occupation</i> 3414	0,149	0,011	16,093	1,620
Starf <i>Occupation</i> 3460	0,237	0,010	26,678	1,664
Starf <i>Occupation</i> 4133	0,229	0,017	25,744	4,678
Starf <i>Occupation</i> 4142	-0,038	0,012	-3,716	1,257
Starf <i>Occupation</i> 4145	-0,128	0,008	-11,990	0,524
Starf <i>Occupation</i> 5113	0,069	0,013	7,184	1,916
Starf <i>Occupation</i> 5122	0,137	0,004	14,652	0,227
Starf <i>Occupation</i> 5131	0,057	0,004	5,874	0,157
Starf <i>Occupation</i> 5132	0,155	0,004	16,736	0,194
Starf <i>Occupation</i> 5133	0,185	0,004	20,277	0,210
Starf <i>Occupation</i> 5139	0,108	0,012	11,343	1,770
Starf <i>Occupation</i> 5221	0,056	0,003	5,801	0,089
Starf <i>Occupation</i> 5223	0,003	0,006	0,289	0,423
Starf <i>Occupation</i> 7123	0,156	0,006	16,887	0,560
Starf <i>Occupation</i> 7124	0,222	0,014	24,855	3,018
Starf <i>Occupation</i> 7133	0,236	0,019	26,575	5,486
Starf <i>Occupation</i> 7136	0,186	0,012	20,476	2,188
Starf <i>Occupation</i> 7137	0,228	0,010	25,566	1,556
Starf <i>Occupation</i> 7141	0,212	0,026	23,597	10,007

	Allir <i>Total</i>			
	GLS-RE		Hlutfallsáhrif <i>Ratio</i>	
	Mat <sup>1</sup> <i>Estimate</i> <sup>1</sup>	Staðalskekkja <i>Stand. error</i>	Áhrif <sup>2</sup> <i>Marginal effect</i> <sup>2</sup>	Staðalskekkja <i>Stand. error</i>
Starf <i>Occupation</i> 7211	0,194	0,008	21,425	1,061
Starf <i>Occupation</i> 7212	0,153	0,014	16,533	2,525
Starf <i>Occupation</i> 7213	0,221	0,009	24,783	1,234
Starf <i>Occupation</i> 7214	0,102	0,013	10,775	2,143
Starf <i>Occupation</i> 7231	0,171	0,010	18,623	1,455
Starf <i>Occupation</i> 7345	0,148	0,018	15,904	4,211
Starf <i>Occupation</i> 7411	0,043	0,006	4,405	0,334
Starf <i>Occupation</i> 7419	0,036	0,003	3,617	0,084
Starf <i>Occupation</i> 7432	-0,016	0,019	-1,618	3,576
Starf <i>Occupation</i> 7433	-0,035	0,012	-3,419	1,436
Starf <i>Occupation</i> 7436	0,035	0,020	3,568	4,236
Starf <i>Occupation</i> 8212	0,226	0,033	25,243	17,018
Starf <i>Occupation</i> 8221	0,205	0,012	22,768	2,280
Starf <i>Occupation</i> 8251	0,141	0,024	15,119	7,863
Starf <i>Occupation</i> 8252	0,070	0,019	7,245	4,332
Starf <i>Occupation</i> 8253	0,073	0,016	7,528	2,847
Starf <i>Occupation</i> 8272	0,044	0,004	4,545	0,181
Starf <i>Occupation</i> 8274	-0,004	0,011	-0,430	1,098
Starf <i>Occupation</i> 8278	0,065	0,011	6,758	1,418
Starf <i>Occupation</i> 8279	0,283	0,025	32,623	11,403
Starf <i>Occupation</i> 8280	0,061	0,009	6,235	0,824
Starf <i>Occupation</i> 8322	-0,035	0,006	-3,484	0,331
Starf <i>Occupation</i> 8323	-0,023	0,009	-2,260	0,726
Starf <i>Occupation</i> 8324	0,079	0,005	8,249	0,261
Starf <i>Occupation</i> 8331	-0,004	0,022	-0,441	4,805
Starf <i>Occupation</i> 8332	0,115	0,008	12,229	0,780
Starf <i>Occupation</i> 8333	0,141	0,007	15,090	0,624
Starf <i>Occupation</i> 8334	0,003	0,005	0,311	0,260
Starf <i>Occupation</i> 9132	0,042	0,003	4,262	0,117
Starf <i>Occupation</i> 9133	-0,003	0,012	-0,333	1,350
Starf <i>Occupation</i> 9142	-0,060	0,008	-5,857	0,566
Starf <i>Occupation</i> 9151	-0,119	0,008	-11,259	0,491
Starf <i>Occupation</i> 9152	0,124	0,009	13,171	1,047
Starf <i>Occupation</i> 9153	-0,111	0,015	-10,475	1,878
Starf <i>Occupation</i> 9161	0,134	0,007	14,307	0,689
Starf <i>Occupation</i> 9212	-0,087	0,027	-8,343	6,077
Starf <i>Occupation</i> 9313	-0,038	0,006	-3,710	0,293
Starf <i>Occupation</i> 9322	0,066	0,003	6,779	0,087
Starf <i>Occupation</i> 9330	0,009	0,003	0,881	0,106

Viðmiðunardeild<sup>4</sup> *Reference sector*<sup>4</sup> 10

Atvinnugreinadeild <i>Economic sector</i> 03	0,267	0,014	30,594	3,127
Atvinnugreinadeild <i>Economic sector</i> 11	0,004	0,006	0,366	0,369
Atvinnugreinadeild <i>Economic sector</i> 12	0,008	0,002	0,777	0,024
Atvinnugreinadeild <i>Economic sector</i> 13	0,027	0,015	2,750	2,511
Atvinnugreinadeild <i>Economic sector</i> 14	0,001	0,007	0,069	0,451
Atvinnugreinadeild <i>Economic sector</i> 17	-0,014	0,012	-1,354	1,291
Atvinnugreinadeild <i>Economic sector</i> 18	0,0003	0,010	0,030	0,923
Atvinnugreinadeild <i>Economic sector</i> 20	0,020	0,013	1,970	1,889
Atvinnugreinadeild <i>Economic sector</i> 21	0,098	0,011	10,335	1,498
Atvinnugreinadeild <i>Economic sector</i> 23	-0,022	0,010	-2,174	0,928
Atvinnugreinadeild <i>Economic sector</i> 24	0,280	0,007	32,332	0,888
Atvinnugreinadeild <i>Economic sector</i> 25	0,039	0,007	3,944	0,502
Atvinnugreinadeild <i>Economic sector</i> 28	0,168	0,008	18,233	0,820
Atvinnugreinadeild <i>Economic sector</i> 32	0,054	0,008	5,517	0,627
Atvinnugreinadeild <i>Economic sector</i> 33	0,040	0,006	4,047	0,336
Atvinnugreinadeild <i>Economic sector</i> 35	0,128	0,008	13,669	0,814
Atvinnugreinadeild <i>Economic sector</i> 36	0,034	0,036	3,390	14,158
Atvinnugreinadeild <i>Economic sector</i> 37	0,014	0,048	1,248	24,028
Atvinnugreinadeild <i>Economic sector</i> 38	-0,019	0,006	-1,835	0,326

		Allir <i>Total</i>			
		GLS-RE		Hlutfallsáhrif <i>Ratio</i>	
		Mat <sup>1</sup>	Staðalskekkja	Áhrif <sup>2</sup>	Staðalskekkja
		<i>Estimate</i> <sup>1</sup>	<i>Stand. error</i>	<i>Marginal effect</i> <sup>2</sup>	<i>Stand. error</i>
Atvinnugreinadeild <i>Economic sector</i> 41		0,073	0,005	7,525	0,305
Atvinnugreinadeild <i>Economic sector</i> 42		-0,035	0,020	-3,415	3,759
Atvinnugreinadeild <i>Economic sector</i> 43		0,039	0,011	4,008	1,420
Atvinnugreinadeild <i>Economic sector</i> 45		0,106	0,004	11,140	0,159
Atvinnugreinadeild <i>Economic sector</i> 46		0,048	0,003	4,967	0,104
Atvinnugreinadeild <i>Economic sector</i> 47		-0,048	0,003	-4,686	0,075
Atvinnugreinadeild <i>Economic sector</i> 49		0,066	0,005	6,814	0,300
Atvinnugreinadeild <i>Economic sector</i> 50		0,100	0,004	10,516	0,162
Atvinnugreinadeild <i>Economic sector</i> 51		0,108	0,008	11,441	0,739
Atvinnugreinadeild <i>Economic sector</i> 52		0,053	0,004	5,495	0,150
Atvinnugreinadeild <i>Economic sector</i> 53		0,052	0,008	5,382	0,636
Atvinnugreinadeild <i>Economic sector</i> 55		-0,171	0,158	-16,761	171,537
Atvinnugreinadeild <i>Economic sector</i> 56		-0,085	0,005	-8,121	0,237
Atvinnugreinadeild <i>Economic sector</i> 58		0,052	0,024	5,294	6,528
Atvinnugreinadeild <i>Economic sector</i> 60		0,030	0,012	3,048	1,540
Atvinnugreinadeild <i>Economic sector</i> 61		0,239	0,023	27,004	8,456
Atvinnugreinadeild <i>Economic sector</i> 63		-0,110	0,159	-11,519	194,756
Atvinnugreinadeild <i>Economic sector</i> 64		-0,001	0,007	-0,143	0,556
Atvinnugreinadeild <i>Economic sector</i> 65		0,104	0,019	10,947	4,322
Atvinnugreinadeild <i>Economic sector</i> 71		0,148	0,014	15,980	2,604
Atvinnugreinadeild <i>Economic sector</i> 72		-0,058	0,006	-5,650	0,328
Atvinnugreinadeild <i>Economic sector</i> 77		0,040	0,017	4,025	3,074
Atvinnugreinadeild <i>Economic sector</i> 81		0,016	0,005	1,567	0,211
Atvinnugreinadeild <i>Economic sector</i> 84		-0,021	0,004	-2,089	0,139
Atvinnugreinadeild <i>Economic sector</i> 85		-0,137	0,004	-12,844	0,101
Atvinnugreinadeild <i>Economic sector</i> 86		-0,055	0,004	-5,396	0,119
Atvinnugreinadeild <i>Economic sector</i> 87		0,019	0,004	1,919	0,141
Atvinnugreinadeild <i>Economic sector</i> 88		-0,078	0,004	-7,515	0,115
Atvinnugreinadeild <i>Economic sector</i> 90		-0,082	0,011	-7,909	1,042
Atvinnugreinadeild <i>Economic sector</i> 91		-0,077	0,006	-7,430	0,337
Atvinnugreinadeild <i>Economic sector</i> 93		-0,061	0,010	-5,957	0,925
Atvinnugreinadeild <i>Economic sector</i> 94		0,191	0,158	19,483	353,429
Atvinnugreinadeild <i>Economic sector</i> 96		-0,008	0,064	-1,019	40,026

Viðmiðunarár 2008<sup>5</sup> *Reference year is 2008*<sup>5</sup>

Ár <i>Year</i> 2009		-0,051	0,001	-4,944	0,007
Ár <i>Year</i> 2010		-0,043	0,001	-4,206	0,009
Ár <i>Year</i> 2011		-0,028	0,001	-2,740	0,010
Ár <i>Year</i> 2012		-0,008	0,001	-0,791	0,010
Ár <i>Year</i> 2013		0,005	0,001	0,469	0,010
Ár <i>Year</i> 2014		0,032	0,001	3,285	0,011
Ár <i>Year</i> 2015		0,082	0,001	8,562	0,013
Ár <i>Year</i> 2016		0,171	0,001	18,681	0,016
Ár <i>Year</i> 2017		0,209	0,001	23,248	0,018

Viðmiðunarmenntun Grunnskólapróf<sup>6</sup> *Reference education ISCED level 1, 2*<sup>6</sup>

Framhaldsskólapróf <i>ISCED level 3, 4, 5</i>		0,019	0,001	1,935	0,008
Háskólapróf, bakkalárgráða <i>ISCED level 6</i>		0,052	0,001	5,368	0,024
Háskólapróf, meistara- og doktorsgráða <i>ISCED level 7, 8</i>		0,088	0,003	9,211	0,080

#### Samfelldar breytur *Continuous variables*

Aldur <i>Age</i>		0,017	< 0,001		
I(Aldur ^2) <i>I(Age ^2)</i>		-0,0002	< 0,001	-0,018	< 0,001
Starfsaldur í fyrirtæki <i>Years with employer</i>		0,004	< 0,001		
I(Starfsaldur ^2) <i>I(Years with employer ^2)</i>		-0,00006	< 0,001	-0,006	< 0,001
Heildarvinnutími <i>Hours Paid</i>		0,00001	< 0,001	0,001	< 0,001

<sup>1</sup>Matíð sýnir lógaríðmísk tengsl skýribreytunnar við fylgibreytuna, leiðrétt fyrir áhrifum hinna skýribreytanna í líkaninu. Fylgibreytan er umreiknað tímakaup, með náttúrulegum lógaritma þar sem dreifing tímakaups er skekkt og áreiðanleiki líkansins eykst við þennan

Allir Total			
GLS-RE		Hlutfallsáhrif Ratio	
Mat <sup>1</sup>	Staðalskekkja	Áhrif <sup>2</sup>	Staðalskekkja
Estimate <sup>1</sup>	Stand. error	Marginal effect <sup>2</sup>	Stand. error

umreikning. The estimate shows the logarithmic connection between the independent variable and the dependent variable, controlled for the influence of the other independent variables in the model. The dependent variable was transformed using a natural log since the distribution was skewed and by logging the variable, the reliability of the model is increased.

<sup>2</sup> Hlutfallsleg áhrif (prósentustærðir) miðað við meðaltal fyrir ólínulega þætti svo sem aldur og starfsaldur. Ratio (in percentages), is computed with the average of unlinear variables such as age and years with employer.

<sup>3</sup> Mat og áhrif allra starfa í líkaninu miðað við launin í starfi 9321. The estimate and effects of all occupations in the model are in reference to the wages in occupation 9321.

<sup>4</sup> Mat og áhrif allra atvinnugreinadeilda í líkaninu miðað við launin í deild 10. The estimate and effects of all economic sectors in the model are in reference to the wages in economic sector 10.

<sup>5</sup> Mat og áhrif allra ára í líkaninu miðað við laun ár 2008. Launin eru þó á verðlagi 2017. The estimate and effects of all years in the model are in reference to the wages in 2008. The wages are in 2017 prices.

<sup>6</sup> Mat og áhrif menntunar í líkaninu miðað við laun þeirra sem eru með með grunnskólapróf. The estimate and effects of education in the model is in reference to wages of those with primary education.



**Tafla 9. Mat og áhrif lýðfræðilegra og starfstengdra þátta á reglulegt tímakaup innlendra 2008–2017 (GLS-FE aðferð).**

Table 9. Estimate and marginal effect of demographic and work related factors on locals regular hourly earnings 2008–2017 (GLS-FE model)

	Innlendir Locals			
	GLS-FE		Hlutfall Ratio	
	Mat <sup>1</sup> <i>Estim</i> <sup>1</sup>	Staðalsk <i>St. err</i>	Áhrif <sup>2</sup> <i>Marginal effect</i> <sup>2</sup>	Staðalsk <i>St. err.</i>
Skurðpunktur <i>Intercept</i>	0,084			
<b>Staðgengilsbreytur <i>Dummy variables</i></b>				
Nám samhliða starfi <i>Student</i>	0,003	0,001	0,318	0,016
Hjúskapur eða sambúð <i>Marital status</i>	0,008	0,001	0,774	0,015
Iðnmenntaður <i>Craft worker</i>	0,040	0,005	4,100	0,273
Fullvinnandi <i>Full-time workers</i>	0,007	0,001	0,662	0,007
Hefur mannaforráð <i>Authority status</i>	0,102	0,002	10,747	0,071
Búseta á höfuðborgarsvæði <i>Living in the Capital area</i>	0,003	0,002	0,252	0,024
Mánaðarlaun <i>Monthly earnings</i>	0,040	0,001	4,091	0,019
Fær greitt vaktálag <i>Shift premium</i>	0,077	0,001	8,056	0,012
Geiri <i>Sector (almenni/private sector)</i>	0,056	0,005	5,784	0,292
Aðild að stéttarfélagi <i>Member of a union</i>	-0,077	0,006	-7,446	0,357
<b>Flokkabreytur <i>Categorical variables</i></b>				
Viðmiðunarstarf <sup>3</sup> <i>Reference occupation</i> <sup>3</sup> 9321				
Starf <i>Occupation</i> 1224	0,324	0,009	38,327	1,603
Starf <i>Occupation</i> 2111	0,226	0,014	25,366	3,274
Starf <i>Occupation</i> 2113	0,133	0,014	14,263	2,648
Starf <i>Occupation</i> 2114	0,272	0,015	31,259	4,122
Starf <i>Occupation</i> 2146	0,336	0,038	39,803	28,801
Starf <i>Occupation</i> 2211	0,191	0,010	20,987	1,504
Starf <i>Occupation</i> 2214	0,188	0,038	20,610	20,658
Starf <i>Occupation</i> 2225	0,404	0,018	49,693	7,655
Starf <i>Occupation</i> 2226	0,230	0,012	25,894	2,451
Starf <i>Occupation</i> 2229	0,334	0,014	39,595	3,809
Starf <i>Occupation</i> 2441	0,228	0,027	25,507	11,060
Starf <i>Occupation</i> 2442	0,239	0,017	27,043	4,474
Starf <i>Occupation</i> 2444	0,130	0,012	13,878	1,819
Starf <i>Occupation</i> 3111	0,172	0,018	18,709	4,816
Starf <i>Occupation</i> 3119	0,110	0,028	11,607	9,905
Starf <i>Occupation</i> 3211	0,206	0,021	22,811	6,854
Starf <i>Occupation</i> 3229	0,172	0,026	18,669	9,852
Starf <i>Occupation</i> 3320	0,191	0,008	21,060	1,016
Starf <i>Occupation</i> 3340	0,155	0,006	16,775	0,529
Starf <i>Occupation</i> 3414	0,152	0,018	16,392	4,160
Starf <i>Occupation</i> 3460	0,086	0,013	9,002	2,116
Starf <i>Occupation</i> 4142	-0,003	0,014	-0,349	1,954
Starf <i>Occupation</i> 4145	-0,078	0,011	-7,524	0,957
Starf <i>Occupation</i> 5113	0,064	0,016	6,600	3,074
Starf <i>Occupation</i> 5122	0,105	0,006	11,091	0,395
Starf <i>Occupation</i> 5131	0,044	0,005	4,448	0,293
Starf <i>Occupation</i> 5132	0,146	0,005	15,751	0,365
Starf <i>Occupation</i> 5133	0,167	0,005	18,202	0,384
Starf <i>Occupation</i> 5139	0,064	0,013	6,596	2,001
Starf <i>Occupation</i> 5221	0,039	0,004	3,992	0,158
Starf <i>Occupation</i> 5223	0,023	0,008	2,289	0,649
Starf <i>Occupation</i> 7123	0,088	0,013	9,135	2,015
Starf <i>Occupation</i> 7124	0,232	0,027	26,071	11,897
Starf <i>Occupation</i> 7133	0,286	0,070	32,757	87,324
Starf <i>Occupation</i> 7136	0,080	0,033	8,280	12,921
Starf <i>Occupation</i> 7137	0,095	0,029	9,957	10,078
Starf <i>Occupation</i> 7211	0,090	0,015	9,398	2,715
Starf <i>Occupation</i> 7212	0,109	0,030	11,449	11,494
Starf <i>Occupation</i> 7213	0,107	0,015	11,235	2,859
Starf <i>Occupation</i> 7214	0,025	0,021	2,462	4,783
Starf <i>Occupation</i> 7231	0,149	0,017	16,010	3,695
Starf <i>Occupation</i> 7345	-0,039	0,039	-3,885	14,187
Starf <i>Occupation</i> 7411	-0,031	0,008	-3,051	0,641
Starf <i>Occupation</i> 7419	0,043	0,004	4,389	0,182

	Innlendir <i>Locals</i>			
	GLS-FE		Hlutfall <i>Ratio</i>	
	Mat <sup>1</sup>	Staðalsk	Áhrif <sup>2</sup>	Staðalsk
	<i>Estim</i> <sup>1</sup>	<i>St. err</i>	<i>Marginal effect</i> <sup>2</sup>	<i>St. err.</i>
Starf <i>Occupation</i> 7432	0,027	0,030	2,640	9,354
Starf <i>Occupation</i> 7433	-0,032	0,020	-3,129	3,790
Starf <i>Occupation</i> 7436	0,029	0,040	2,848	16,610
Starf <i>Occupation</i> 8212	0,003	0,064	0,073	41,214
Starf <i>Occupation</i> 8221	0,090	0,018	9,363	3,706
Starf <i>Occupation</i> 8251	0,191	0,036	21,016	19,243
Starf <i>Occupation</i> 8252	0,058	0,028	5,920	9,045
Starf <i>Occupation</i> 8253	0,053	0,032	5,389	11,440
Starf <i>Occupation</i> 8272	0,043	0,005	4,394	0,252
Starf <i>Occupation</i> 8274	-0,099	0,021	-9,437	3,470
Starf <i>Occupation</i> 8278	0,076	0,012	7,854	1,707
Starf <i>Occupation</i> 8279	0,343	0,032	40,793	20,275
Starf <i>Occupation</i> 8280	0,057	0,010	5,819	1,083
Starf <i>Occupation</i> 8322	0,014	0,008	1,410	0,719
Starf <i>Occupation</i> 8323	-0,035	0,013	-3,453	1,552
Starf <i>Occupation</i> 8324	0,134	0,006	14,317	0,537
Starf <i>Occupation</i> 8332	0,087	0,013	9,055	2,144
Starf <i>Occupation</i> 8334	0,002	0,006	0,239	0,420
Starf <i>Occupation</i> 9132	0,039	0,005	4,002	0,235
Starf <i>Occupation</i> 9133	-0,005	0,015	-0,500	2,145
Starf <i>Occupation</i> 9142	-0,024	0,010	-2,357	0,945
Starf <i>Occupation</i> 9151	-0,080	0,010	-7,690	0,899
Starf <i>Occupation</i> 9152	0,021	0,012	2,142	1,590
Starf <i>Occupation</i> 9153	-0,038	0,019	-3,712	3,298
Starf <i>Occupation</i> 9161	0,114	0,009	12,057	1,117
Starf <i>Occupation</i> 9313	-0,030	0,010	-2,991	0,860
Starf <i>Occupation</i> 9322	0,082	0,004	8,579	0,191
Starf <i>Occupation</i> 9330	0,005	0,004	0,488	0,193

Viðmiðunardeild<sup>4</sup> *Reference sector*<sup>4</sup> 10

Atvinnugreinadeild <i>Economic sector</i> 03	0,344	0,019	40,972	7,415
Atvinnugreinadeild <i>Economic sector</i> 11	-0,069	0,008	-6,675	0,547
Atvinnugreinadeild <i>Economic sector</i> 12	0,024	0,002	2,425	0,036
Atvinnugreinadeild <i>Economic sector</i> 13	-0,082	0,025	-7,906	5,174
Atvinnugreinadeild <i>Economic sector</i> 14	-0,004	0,008	-0,403	0,615
Atvinnugreinadeild <i>Economic sector</i> 17	-0,093	0,020	-8,891	3,401
Atvinnugreinadeild <i>Economic sector</i> 18	-0,067	0,013	-6,496	1,569
Atvinnugreinadeild <i>Economic sector</i> 20	-0,212	0,024	-19,089	3,624
Atvinnugreinadeild <i>Economic sector</i> 21	0,050	0,016	5,140	2,889
Atvinnugreinadeild <i>Economic sector</i> 23	0,089	0,020	9,252	4,773
Atvinnugreinadeild <i>Economic sector</i> 24	0,188	0,010	20,717	1,381
Atvinnugreinadeild <i>Economic sector</i> 25	0,019	0,011	1,871	1,337
Atvinnugreinadeild <i>Economic sector</i> 28	0,072	0,011	7,466	1,359
Atvinnugreinadeild <i>Economic sector</i> 32	0,007	0,009	0,741	0,868
Atvinnugreinadeild <i>Economic sector</i> 33	-0,006	0,008	-0,609	0,626
Atvinnugreinadeild <i>Economic sector</i> 35	0,048	0,012	4,945	1,463
Atvinnugreinadeild <i>Economic sector</i> 36	-0,222	0,108	-20,365	73,254
Atvinnugreinadeild <i>Economic sector</i> 37	-0,363	0,120	-30,910	68,044
Atvinnugreinadeild <i>Economic sector</i> 38	-0,018	0,008	-1,757	0,604
Atvinnugreinadeild <i>Economic sector</i> 41	0,099	0,009	10,429	0,975
Atvinnugreinadeild <i>Economic sector</i> 42	-0,162	0,026	-14,972	5,060
Atvinnugreinadeild <i>Economic sector</i> 43	0,073	0,018	7,554	3,740
Atvinnugreinadeild <i>Economic sector</i> 45	0,051	0,005	5,207	0,293
Atvinnugreinadeild <i>Economic sector</i> 46	-0,0005	0,004	-0,046	0,170
Atvinnugreinadeild <i>Economic sector</i> 47	-0,036	0,004	-3,580	0,144
Atvinnugreinadeild <i>Economic sector</i> 49	0,026	0,007	2,671	0,450
Atvinnugreinadeild <i>Economic sector</i> 50	0,051	0,005	5,198	0,284
Atvinnugreinadeild <i>Economic sector</i> 51	0,080	0,010	8,297	1,238
Atvinnugreinadeild <i>Economic sector</i> 52	-0,041	0,006	-4,007	0,302
Atvinnugreinadeild <i>Economic sector</i> 53	-0,016	0,010	-1,621	0,981
Atvinnugreinadeild <i>Economic sector</i> 56	-0,082	0,008	-7,887	0,569
Atvinnugreinadeild <i>Economic sector</i> 58	-0,081	0,029	-7,794	6,933
Atvinnugreinadeild <i>Economic sector</i> 60	0,049	0,015	5,058	2,342
Atvinnugreinadeild <i>Economic sector</i> 61	0,097	0,035	10,153	14,470
Atvinnugreinadeild <i>Economic sector</i> 64	-0,073	0,011	-7,056	1,002
Atvinnugreinadeild <i>Economic sector</i> 65	-0,002	0,031	-0,203	9,466
Atvinnugreinadeild <i>Economic sector</i> 71	0,090	0,023	9,359	6,238
Atvinnugreinadeild <i>Economic sector</i> 72	-0,108	0,009	-10,271	0,723

	Innlendir Locals			
	GLS-FE		Hlutfall Ratio	
	Mat <sup>1</sup>	Staðalsk	Áhrif <sup>2</sup>	Staðalsk
	Estim <sup>1</sup>	St. err	Marginal effect <sup>2</sup>	St. err.
Atvinnugreinadeild <i>Economic sector 77</i>	0,098	0,022	10,218	5,672
Atvinnugreinadeild <i>Economic sector 81</i>	0,050	0,009	5,075	0,815
Atvinnugreinadeild <i>Economic sector 84</i>	-0,014	0,007	-1,439	0,511
Atvinnugreinadeild <i>Economic sector 85</i>	-0,082	0,007	-7,903	0,436
Atvinnugreinadeild <i>Economic sector 86</i>	-0,052	0,007	-5,042	0,466
Atvinnugreinadeild <i>Economic sector 87</i>	0,031	0,007	3,168	0,550
Atvinnugreinadeild <i>Economic sector 88</i>	-0,037	0,007	-3,661	0,476
Atvinnugreinadeild <i>Economic sector 90</i>	-0,071	0,014	-6,880	1,777
Atvinnugreinadeild <i>Economic sector 91</i>	-0,051	0,010	-4,994	0,830
Atvinnugreinadeild <i>Economic sector 93</i>	-0,006	0,013	-0,605	1,766
Viðmiðunarmenntun Grunnskólapróf <sup>5</sup> <i>Reference education ISCED level 1, 2<sup>5</sup></i>				
Framhaldsskólapróf <i>ISCED level 3, 4, 5</i>	0,011	0,001	1,131	0,015
Háskólapróf, bakkalárgráða <i>ISCED level 6</i>	0,052	0,002	5,325	0,047
Háskólapróf, meistara- og doktorsgráða <i>ISCED level 7, 8</i>	0,081	0,004	8,470	0,171
Viðmiðunarstærð fyrirtækis <i>Reference size of enterprise<sup>6</sup> (&gt;10 &amp; &lt;=488)<sup>6</sup></i>				
Stærð fyrirtækis <i>Size of enterprise (&gt; 489 &amp; &lt;= 1256)</i>	0,019	0,001	1,953	0,016
Stærð fyrirtækis <i>Size of enterprise (&gt; 1256 &amp; &lt;= 4400)</i>	0,032	0,002	3,231	0,028
Stærð fyrirtækis <i>Size of enterprise (&gt; 4400)</i>	-0,019	0,002	-1,864	0,041
<b>Samfelldar breytur <i>Continuous variables</i></b>				
Aldur <i>Age</i>	0,046	< 0,001		
I(Aldur ^2) <i>I(Age ^2)</i>	-0,0002	< 0,001	-0,02265	< 0,001
Starfsaldur í fyrirtæki <i>Years with employer</i>	0,001	< 0,001		
I(Starfsaldur ^2) <i>I(Years with employer ^2)</i>	0,00001	< 0,001	0,0007	< 0,001
Fjöldi barna <i>Number of children</i>	-0,001	0,001	-0,140	0,005
Heildarvinnutími <i>Hours Paid</i>	0,000004	< 0,001	0,0004	< 0,001

**Skýringar *Notes:***

<sup>1</sup> Matið sýnir lógariðmísk tengsl skýribreytunnar við fylgibreytuna, leiðrétt fyrir áhrifum hinna skýribreytanna í líkaninu. Fylgibreytan er umreiknað tímakaup, með náttúrulegum lógaritma þar sem dreifing tímakaups er skekkt og áreiðanleiki líkansins eykst við þennan umreikning. *The estimate shows the logarithmic connection between the independent variable and the dependent variable, controlled for the influence of the other independent variables in the model. The dependent variable was transformed using a natural log since the distribution was skewed and by logging the variable the reliability of the model is increased.*

<sup>2</sup> Hlutfallsleg áhrif (prósentustærðir) miðað við meðaltal fyrir ólínulega þætti svo sem aldur og starfsaldur. *Ratio (in percentages), is computed with the average of unlinear variables such as age and years with employer.*

<sup>3</sup> Mat og áhrif allra starfa í líkaninu miðað við launin í starfi 9321. *The estimate and effects of all occupations in the model are in reference to the wages in occupation 9321.*

<sup>4</sup> Mat og áhrif allra atvinnugreinadeilda í líkaninu miðað við launin í deild 10. *The estimate and effects of all economic sectors in the model are in reference to the wages in economic sector 10.*

<sup>5</sup> Mat og áhrif menntunar í líkaninu miðað við laun þeirra sem eru með með grunnskólapróf. *The estimate and effects of education in the model is in reference to the wages of those with primary education.*

<sup>6</sup> Mat og áhrif stærðar fyrirtækis í líkaninu miðað við laun þeirra sem vinna í fyrirtækjum með >10 & <=488 starfsmenn. *The estimate and effects of education in the model is in reference to the wages of those who work in companies with >10 & <=488 employees.*

**Tafla 10. Mat og áhrif lýðfræðilegra og starfstengdra þátta á reglulegt tímakaup innflytjenda 2008–2017 (GLS-FE aðferð).**

Table 10. Estimate and marginal effect of demographic and work related factors on immigrants regular hourly earnings 2008–2017 (GLS-FE model)

	Innflytjendur <i>Immigrants</i>			
	GLS-FE		Hlutfall <i>Ratio</i>	
	Mat <i>Estim</i>	Staðalsk <i>St. err</i>	Áhrif <sup>1</sup> <i>Marginal effect<sup>1</sup></i>	Staðalsk <i>St. err.</i>
Skurðpunktur <i>Intercept</i>	0,070			
<b>Staðgengilsbreytur <i>Dummy variables</i></b>				
Nám samhliða starfi <i>Student</i>	0,002	0,004	0,170	0,125
Hjúskapur eða sambúð <i>Marital status</i>	0,001	0,002	0,143	0,029
Iðnmenntaður <i>Craft worker</i>	0,029	0,011	2,943	1,327
Fullvinnandi <i>Full-time workers</i>	0,009	0,001	0,914	0,015
Hefur mannaforráð <i>Authority status</i>	0,126	0,007	13,453	0,554
Búseta á höfuðborgarsvæði <i>Living in the Capital area</i>	-0,004	0,003	-0,360	0,102
Mánaðarlaun <i>Monthly earnings</i>	0,052	0,003	5,342	0,085
Fær greitt vaktaálag <i>Shift premium</i>	0,071	0,002	7,374	0,043
Geiri <i>Sector (almenni/private sector)</i>	0,123	0,016	13,047	3,164
Aðild að stéttarfélagi <i>Member of a union</i>	-0,041	0,016	-4,077	2,385
<b>Flokkabreytur <i>Categorical variables</i></b>				
Viðmiðunarstarf <sup>3</sup> <i>Reference occupation<sup>3</sup></i> 9321				
Starf <i>Occupation</i> 1224	0,405	0,019	49,902	8,269
Starf <i>Occupation</i> 2111	0,311	0,035	36,376	22,667
Starf <i>Occupation</i> 2113	0,241	0,032	27,197	16,993
Starf <i>Occupation</i> 2114	0,440	0,043	55,055	45,439
Starf <i>Occupation</i> 2146	0,305	0,081	35,259	119,726
Starf <i>Occupation</i> 2211	0,226	0,032	25,339	16,151
Starf <i>Occupation</i> 2214	0,394	0,102	47,513	224,683
Starf <i>Occupation</i> 2225	0,399	0,052	48,849	59,530
Starf <i>Occupation</i> 2226	0,284	0,046	32,642	37,512
Starf <i>Occupation</i> 2229	0,436	0,043	54,446	45,046
Starf <i>Occupation</i> 2441	0,322	0,055	37,739	57,836
Starf <i>Occupation</i> 2442	0,121	0,058	12,661	43,238
Starf <i>Occupation</i> 2444	0,018	0,023	1,823	5,265
Starf <i>Occupation</i> 3111	0,251	0,099	27,873	158,008
Starf <i>Occupation</i> 3119	0,041	0,049	4,036	25,872
Starf <i>Occupation</i> 3211	0,134	0,048	14,241	29,654
Starf <i>Occupation</i> 3229	0,168	0,072	17,973	72,536
Starf <i>Occupation</i> 3320	0,079	0,013	8,217	2,044
Starf <i>Occupation</i> 3340	0,141	0,019	15,075	4,877
Starf <i>Occupation</i> 3414	0,205	0,061	22,508	56,464
Starf <i>Occupation</i> 3460	0,088	0,022	9,132	5,722
Starf <i>Occupation</i> 4142	0,067	0,038	6,853	16,047
Starf <i>Occupation</i> 4145	-0,093	0,026	-8,880	5,433
Starf <i>Occupation</i> 5113	0,277	0,074	31,533	94,047
Starf <i>Occupation</i> 5122	0,114	0,010	12,106	1,181
Starf <i>Occupation</i> 5131	0,039	0,009	3,930	0,927
Starf <i>Occupation</i> 5132	0,096	0,009	10,097	1,006
Starf <i>Occupation</i> 5133	0,091	0,010	9,497	1,131
Starf <i>Occupation</i> 5139	0,014	0,026	1,351	6,885
Starf <i>Occupation</i> 5221	0,074	0,007	7,668	0,639
Starf <i>Occupation</i> 5223	-0,022	0,019	-2,232	3,370
Starf <i>Occupation</i> 7123	0,026	0,021	2,588	4,639
Starf <i>Occupation</i> 7124	0,056	0,081	5,421	71,989
Starf <i>Occupation</i> 7133	0,318	0,047	37,223	41,517
Starf <i>Occupation</i> 7136	0,202	0,050	22,268	36,640
Starf <i>Occupation</i> 7137	0,087	0,071	8,863	58,970
Starf <i>Occupation</i> 7211	0,138	0,024	14,727	7,619
Starf <i>Occupation</i> 7212	-0,010	0,027	-0,986	7,238
Starf <i>Occupation</i> 7213	0,121	0,029	12,863	11,035
Starf <i>Occupation</i> 7214	-0,148	0,048	-13,895	17,156
Starf <i>Occupation</i> 7231	0,185	0,035	20,298	17,360
Starf <i>Occupation</i> 7345	0,013	0,043	1,203	18,655
Starf <i>Occupation</i> 7411	-0,002	0,009	-0,171	0,880
Starf <i>Occupation</i> 7419	0,088	0,006	9,247	0,492
Starf <i>Occupation</i> 7432	-0,105	0,086	-10,322	58,587

	Innflytjendur <i>Immigrants</i>			
	GLS-FE		Hlutfall <i>Ratio</i>	
	Mat <i>Estim</i>	Staðalsk <i>St. err</i>	Áhrif <sup>1</sup> <i>Marginal effect<sup>1</sup></i>	Staðalsk <i>St. err.</i>
Starf <i>Occupation</i> 7433	-0,001	0,020	-0,165	3,871
Starf <i>Occupation</i> 7436	0,090	0,051	9,245	31,297
Starf <i>Occupation</i> 8212	-0,048	0,075	-4,998	51,098
Starf <i>Occupation</i> 8221	0,206	0,035	22,851	18,875
Starf <i>Occupation</i> 8251	-0,038	0,041	-3,774	15,711
Starf <i>Occupation</i> 8252	0,081	0,042	8,393	20,658
Starf <i>Occupation</i> 8253	-0,159	0,028	-14,766	5,773
Starf <i>Occupation</i> 8272	0,044	0,007	4,455	0,484
Starf <i>Occupation</i> 8274	0,043	0,012	4,395	1,672
Starf <i>Occupation</i> 8278	0,036	0,042	3,529	18,857
Starf <i>Occupation</i> 8279	0,169	0,061	18,151	51,969
Starf <i>Occupation</i> 8280	0,187	0,034	20,493	16,482
Starf <i>Occupation</i> 8322	0,035	0,017	3,496	2,939
Starf <i>Occupation</i> 8323	0,043	0,020	4,342	4,160
Starf <i>Occupation</i> 8324	0,114	0,015	12,052	2,877
Starf <i>Occupation</i> 8332	0,130	0,029	13,867	10,611
Starf <i>Occupation</i> 8334	0,012	0,011	1,226	1,175
Starf <i>Occupation</i> 9132	0,020	0,008	2,021	0,646
Starf <i>Occupation</i> 9133	0,065	0,018	6,718	3,867
Starf <i>Occupation</i> 9142	0,034	0,026	3,387	7,287
Starf <i>Occupation</i> 9151	-0,106	0,025	-10,068	5,227
Starf <i>Occupation</i> 9152	-0,021	0,030	-2,141	8,521
Starf <i>Occupation</i> 9153	-0,099	0,034	-9,461	9,560
Starf <i>Occupation</i> 9161	0,252	0,022	28,664	7,655
Starf <i>Occupation</i> 9313	0,031	0,017	3,142	3,146
Starf <i>Occupation</i> 9322	0,100	0,006	10,470	0,491
Starf <i>Occupation</i> 9330	0,032	0,007	3,256	0,595

Viðmiðunardeild<sup>4</sup> *Reference sector<sup>4</sup> 10*

Atvinnugreinadeild <i>Economic sector</i> 3	0,078	0,041	7,980	19,303
Atvinnugreinadeild <i>Economic sector</i> 11	0,016	0,020	1,554	4,243
Atvinnugreinadeild <i>Economic sector</i> 12	0,031	0,002	3,138	0,044
Atvinnugreinadeild <i>Economic sector</i> 13	0,019	0,072	1,703	53,327
Atvinnugreinadeild <i>Economic sector</i> 14	-0,098	0,014	-9,365	1,624
Atvinnugreinadeild <i>Economic sector</i> 17	-0,064	0,026	-6,188	6,060
Atvinnugreinadeild <i>Economic sector</i> 18	0,036	0,024	3,677	6,047
Atvinnugreinadeild <i>Economic sector</i> 20	-0,070	0,057	-6,946	28,557
Atvinnugreinadeild <i>Economic sector</i> 21	0,069	0,036	7,100	14,680
Atvinnugreinadeild <i>Economic sector</i> 23	-0,099	0,023	-9,472	4,212
Atvinnugreinadeild <i>Economic sector</i> 24	0,195	0,071	21,244	73,939
Atvinnugreinadeild <i>Economic sector</i> 25	0,091	0,020	9,540	5,012
Atvinnugreinadeild <i>Economic sector</i> 28	0,214	0,037	23,834	21,266
Atvinnugreinadeild <i>Economic sector</i> 32	0,102	0,024	10,697	6,832
Atvinnugreinadeild <i>Economic sector</i> 33	0,017	0,018	1,651	3,321
Atvinnugreinadeild <i>Economic sector</i> 35	0,527	0,066	68,944	123,015
Atvinnugreinadeild <i>Economic sector</i> 36	-0,028	0,082	-3,046	62,558
Atvinnugreinadeild <i>Economic sector</i> 38	-0,049	0,016	-4,810	2,210
Atvinnugreinadeild <i>Economic sector</i> 41	0,048	0,017	4,871	3,178
Atvinnugreinadeild <i>Economic sector</i> 42	0,152	0,049	16,249	32,259
Atvinnugreinadeild <i>Economic sector</i> 45	0,111	0,011	11,687	1,504
Atvinnugreinadeild <i>Economic sector</i> 46	0,019	0,009	1,954	0,875
Atvinnugreinadeild <i>Economic sector</i> 47	-0,045	0,008	-4,435	0,631
Atvinnugreinadeild <i>Economic sector</i> 49	0,045	0,016	4,596	2,774
Atvinnugreinadeild <i>Economic sector</i> 50	0,086	0,010	8,997	1,167
Atvinnugreinadeild <i>Economic sector</i> 51	0,049	0,024	4,954	6,455
Atvinnugreinadeild <i>Economic sector</i> 52	0,006	0,010	0,591	0,960
Atvinnugreinadeild <i>Economic sector</i> 53	0,013	0,024	1,281	6,111
Atvinnugreinadeild <i>Economic sector</i> 56	-0,052	0,013	-5,091	1,560
Atvinnugreinadeild <i>Economic sector</i> 58	0,666	0,093	93,719	321,106
Atvinnugreinadeild <i>Economic sector</i> 64	0,013	0,018	1,308	3,472
Atvinnugreinadeild <i>Economic sector</i> 65	0,202	0,037	22,250	20,865
Atvinnugreinadeild <i>Economic sector</i> 71	0,606	0,099	82,431	326,393
Atvinnugreinadeild <i>Economic sector</i> 72	0,077	0,023	7,981	6,129
Atvinnugreinadeild <i>Economic sector</i> 77	0,150	0,050	16,003	33,272
Atvinnugreinadeild <i>Economic sector</i> 81	0,104	0,009	10,946	1,089
Atvinnugreinadeild <i>Economic sector</i> 84	0,083	0,018	8,679	4,025
Atvinnugreinadeild <i>Economic sector</i> 85	0,066	0,018	6,852	3,718
Atvinnugreinadeild <i>Economic sector</i> 86	0,102	0,018	10,703	3,982

	Innflytjendur <i>Immigrants</i>			
	GLS-FE		Hlutfall <i>Ratio</i>	
	Mat <i>Estim</i>	Staðalsk <i>St. err</i>	Áhrif <sup>1</sup> <i>Marginal effect<sup>1</sup></i>	Staðalsk <i>St. err.</i>
Atvinnugreinadeild <i>Economic sector 87</i>	0,154	0,018	16,612	4,640
Atvinnugreinadeild <i>Economic sector 88</i>	0,087	0,018	9,097	3,961
Atvinnugreinadeild <i>Economic sector 90</i>	0,087	0,029	9,062	9,718
Atvinnugreinadeild <i>Economic sector 91</i>	0,023	0,036	2,268	13,887
Atvinnugreinadeild <i>Economic sector 93</i>	0,135	0,057	14,236	42,087
Viðmiðunarmenntun Grunnskólapróf <sup>4</sup> <i>Reference education ISCED level 1, 2<sup>4</sup></i>				
Framhaldsskólapróf <i>ISCED level 3, 4, 5</i>	0,017	0,002	1,747	0,052
Háskólapróf, bakkalárgráða <i>ISCED level 6</i>	0,016	0,003	1,582	0,115
Háskólapróf, meistara- og doktorsgráða <i>ISCED level 7, 8</i>	0,049	0,005	5,020	0,307
Viðmiðunarstærð fyrirtækis <i>Reference size of enterprise<sup>5</sup> (&gt;10 &amp; &lt;=488)<sup>5</sup></i>				
Stærð fyrirtækis <i>Size of enterprise (&gt; 489 &amp; &lt;= 1256)</i>	-0,003	0,002	-0,311	0,050
Stærð fyrirtækis <i>Size of enterprise (&gt; 1256 &amp; &lt;= 4400)</i>	0,022	0,003	2,255	0,110
Stærð fyrirtækis <i>Size of enterprise (&gt; 4400)</i>	-0,008	0,005	-0,802	0,209
<b>Samfelldar breytur <i>Continuous variables</i></b>				
Aldur <i>Age</i>	0,040	0,001		
I(Aldur ^2) <i>I(Age ^2)</i>	-0,0001	< 0,001	-0,013	< 0,001
Starfsaldur í fyrirtæki <i>Years with employer</i>	-0,001	< 0,001		
I(Starfsaldur ^2) <i>I(Years with employer ^2)</i>	0,0002	< 0,001	0,019	< 0,001
Fjöldi barna <i>Number of children</i>	-0,001	0,001	-0,088	0,010
Heildarvinnutími <i>Hours Paid</i>	0,00001	< 0,001	0,00121	< 0,001

**Skýringar *Notes:***

<sup>1</sup> Matið sýnir lógariðmísk tengsl skýribreytunnar við fylgibreytuna, leiðrétt fyrir áhrifum hinna skýribreytanna í líkaninu. Fylgibreytan er umreiknað tímakaup, með náttúrulegum lógaritma þar sem dreifing tímakaups er skekkt og áreiðanleiki líkansins eykst við þennan umreikning. *The estimate shows the logarithmic connection between the independent variable and the dependent variable, controlled for the influence of the other independent variables in the model. The dependent variable was transformed using a natural log since the distribution was skewed and by logging the variable the reliability of the model is increased.*

<sup>2</sup> Hlutfallsleg áhrif (prósentustærðir) miðað við meðaltal fyrir ólínulega þætti svo sem aldur og starfsaldur. *Ratio (in percentages), is computed with the average of nonlinear variables such as age and years with employer.*

<sup>3</sup> Mat og áhrif allra starfa í líkaninu miðað við launin í starfi 9321. *The estimate and effects of all occupations in the model are in reference to the wages in occupation 9321.*

<sup>4</sup> Mat og áhrif allra atvinnugreinadeilda í líkaninu miðað við launin í deild 10. *The estimate and effects of all economic sectors in the model are in reference to the wages in economic sector 10.*

<sup>5</sup> Mat og áhrif menntunar í líkaninu miðað við laun þeirra sem eru með grunnskólapróf. *The estimate and effects of education in the model is in reference to the wages of those with primary education.*

<sup>6</sup> Mat og áhrif stærðar fyrirtækis í líkaninu miðað við laun þeirra sem vinna í fyrirtækjum með >10 & <=488 starfsmenn. *The estimate and effects of education in the model is in reference to the wages of those who work in companies with >10 & <=488 employees.*

**Tafla 11. Skilyrt regulegt tímakaup og skilyrtur launamunur eftir bakgrunni og störfum**

Table 11. Conditional hourly earnings and conditional pay gap by background and occupation

	Skilyrt meðaltal <sup>1</sup> Predicted mean <sup>1</sup>		Hlutfallslegur launamunur Pay gap percentage	Innflytjendur Immigrants
	Innlendir Locals	Innflytjendur Immigrants		Fjöldi athugana Number of observations
Viðmiðunarstarf Reference occupation 9321	2.061	1.827	11	5.561
Starf Occupation 1224	2.837	2.741	3	30
Starf Occupation 2111	2.490	2.537	-2	170
Starf Occupation 2113	2.225	2.369	-6	274
Starf Occupation 2114	2.559	2.880	-13	126
Starf Occupation 2211	2.385	2.330	2	444
Starf Occupation 2226	2.538	2.461	3	73
Starf Occupation 2229	2.800	2.867	-2	57
Starf Occupation 2444	2.274	1.897	17	131
Starf Occupation 3119	2.219	1.928	13	3
Starf Occupation 3211	2.497	2.123	15	23
Starf Occupation 3320	2.444	2.016	18	148
Starf Occupation 3340	2.365	2.148	9	402
Starf Occupation 3460	2.199	2.032	8	20
Starf Occupation 4142	2.032	1.960	4	22
Starf Occupation 4145	1.887	1.674	11	275
Starf Occupation 5122	2.240	2.071	8	641
Starf Occupation 5131	2.108	1.934	8	5.255
Starf Occupation 5132	2.337	2.036	13	2.859
Starf Occupation 5133	2.388	2.034	15	1.701
Starf Occupation 5139	2.135	1.863	13	11
Starf Occupation 5221	2.134	1.977	7	4.558
Starf Occupation 5223	2.097	1.788	15	70
Starf Occupation 7123	2.235	1.880	16	614
Starf Occupation 7136	2.196	2.257	-3	83
Starf Occupation 7211	2.245	2.092	7	180
Starf Occupation 7212	2.280	1.809	21	99
Starf Occupation 7213	2.291	2.073	10	270
Starf Occupation 7214	2.086	1.575	24	64
Starf Occupation 7231	2.362	2.210	6	21
Starf Occupation 7345	1.939	1.851	5	54
Starf Occupation 7411	2.006	1.818	9	452
Starf Occupation 7419	2.147	1.981	8	4.765
Starf Occupation 7433	1.961	1.809	8	96
Starf Occupation 8221	2.386	2.360	1	297
Starf Occupation 8251	2.453	1.762	28	21
Starf Occupation 8252	2.152	1.981	8	49
Starf Occupation 8253	2.150	1.561	27	215
Starf Occupation 8272	2.152	1.904	12	318
Starf Occupation 8274	1.853	1.906	-3	251
Starf Occupation 8278	2.214	1.892	15	56
Starf Occupation 8280	2.164	2.217	-2	163
Starf Occupation 8322	2.070	1.907	8	210
Starf Occupation 8323	1.953	1.904	3	128
Starf Occupation 8324	2.348	2.045	13	212
Starf Occupation 8332	2.244	2.073	8	102
Starf Occupation 8334	2.053	1.847	10	417
Starf Occupation 9132	2.104	1.885	10	6.359
Starf Occupation 9133	2.006	1.976	2	55
Starf Occupation 9142	1.998	1.889	5	76
Starf Occupation 9151	1.884	1.655	12	542
Starf Occupation 9152	2.057	1.819	12	28
Starf Occupation 9153	1.991	1.656	17	7
Starf Occupation 9161	2.340	2.328	1	273
Starf Occupation 9313	1.995	1.890	5	2.187
Starf Occupation 9322	2.230	2.003	10	3.696
Starf Occupation 9330	2.056	1.887	8	2.293

**Skýringar:** Notes:

<sup>1</sup> Meðaltalið er háð líkaninu, gögnunum og viðmiðunargildum fyrir útreikningana. Skilyrta meðaltalið er fengið með því að leyst er út fyrir aðhvarfsjöfnuna sem GLS-FE líkónin fyrir [innflytjendur](#) og [innlenda](#) byggja á. Forspágildin spá fyrir um laun í tilteknu starfi að gefnum ákveðnum viðmiðunargildum í aðhvarfsjöfnunni. Skilyrta meðaltalið miðar við að einstaklingur sé á meðalaldri ( $\bar{x} = 35,27$ ), hafi meðal starfsreynslu ( $\bar{x} = 12,12$ ), eigi meðalfjölda barna ( $\bar{x} = 0,49$ ), vinni meðal heildarvinnutíma ( $\bar{x} = 1257,53$ ) og sé með jafnt vægi á hverju menntunarsingi (0,25), jafnt vægi á því hvort einstaklingur sé eða sé ekki í námi með vinnu (0,5), jafnt vægi á hjúskaparstöðu (0,5), jafnt vægi á því hvort einstaklingur sé eða sé ekki með iðnmenntun (0,5), jafnt vægi fyrir starfshlutfall (0,5), jafnt vægi fyrir stéttarfélagsaðild (0,5), jafnt vægi fyrir mannaforráð (0,5), jafnt vægi fyrir búsetu (0,5), jafnt vægi

fyrir að fá mánaðarlaun eða tímakaup (0,5), jafnt vægi fyrir að fá greitt vaktalag og fyrir að fyrir geira (0,5), og fyrir stærð fyrirtækis (0,25), og jafnt vægi fyrir atvinnugreinadeildir (0,024).

Þegar skilyrta meðaltalið var reiknað fyrir [menntun](#) var sama aðferð og lýst er að ofan notuð, nema í stað þess að menntun fengi jafnt vægi fengu störf jafnt vægi (0,014).

Hægt er að nota sömu aðferð til að reikna skilyrt meðaltal launa fyrir önnur viðmiðunargildi eða fyrir aðrar skýribreytur í líkaninu fyrir [innflytjendur](#) og [innlenda](#). Aðferðin byggir á því að leggja saman skurðpunktinn og alla hallastuðla skýribreytanna í líkaninu eftir að þeim hefur verið gefið viðeigandi viðmiðunargildi. Staðgengilsbreytum er annaðhvort gefið viðmiðunargildið 0 eða 1. Fyrir flokkabreytur er einn flokkur valinn með því að gefa honum gildið 1, á meðan hinir flokkarnir fá gildið 0. Samfelldum breytum er hægt að gefa valfrjálst gildi. Niðurstaðan er lógariðmi af reglulegu tímakaupi samkvæmt spágildi líkansins.

Þar sem háða breytan er lógariðmi af reglulegu tímakaupi var andlógariðminn tekinn af niðurstöðunum. Andlógariðmanum var síðan deilt með leifinni af líkaninu til þess að umbreyta forspárgildinu í reglulegt tímakaup.

Hér hefur ekki verið lagt beint mat á staðalvilluna á meðaltalinu, og því er ekki lagt mat á hversu mikil óvissa ríkir um skilyrta meðaltalið. Hægt er að nota dálkinn með fjölda athugana sem grófan leiðarvísi varðandi hversu áreiðanlegar niðurstöðurnar eru. Því fleiri athuganir, því áreiðanlegra. Hér var þeirri reglu fylgt að skilyrt meðaltal var aðeins reiknað fyrir þau störf þar sem matið úr líkaninu var með lægri staðalvillu en 5%. Hafa ber hugfast að ekki er lagt mat á hvort skilyrtur launamunur sé tölfræðilega marktækur. Því verður að fara varlega í að alhæfa út frá niðurstöðunum.

*The conditional mean is dependent on the model, the data, and the reference values chosen for this calculation. The predicted mean is obtained by solving for the regression equation that the GLS-FE models for [immigrants](#) and [locals](#) are based on. The values predict the earnings in a specific occupation given the reference values for the regression equation. The conditional mean is in reference to an individual that is of average age ( $\bar{x} = 35.27$ ), has the average work experience ( $\bar{x} = 12.12$ ), has the average number of children ( $\bar{x} = 0.49$ ), and works the average total work hours ( $\bar{x} = 1257.53$ ) and has equal weight for each educational level (0,25), equal weight for individuals that are students and not students (0,5), equal weight for relationship status (0,5), equal weight for being a craft worker or not (0,5), equal weight for full time and part time employees (0,5), equal weight for union membership (0,5), equal weight for authority status (0,5), equal weight for residence (0,5), equal weight for getting a monthly and hourly salary (0,5), equal weight for sector (0,5) and for the size of the company (0,25) and equal weight for economic sector 0,024.*

*The same procedure was used for the calculation of the conditional mean by education, except that instead of giving educational levels equal weight the occupations received an equal weight (0,014).*

*The same method can be used to calculate conditional mean earnings for other reference values and other explanatory variables in the model for immigrants and locals. The method consists of summarizing the intercept and all the coefficients after they have been given relevant reference values. Dummy variables are either given 0 or 1. For the categorical variables one of the categories receives the value 1 and the other categories receive a 0. Continuous variables can receive any value. The results is the log of regular hourly earnings according to the prediction of the model.*

*Since the dependent variable is the log of regular hourly earnings the antilog was calculated. The antilog was divided with the residuals of the model to convert the results to regular hourly earnings.*

*No estimate was made of the standard error of the conditional mean, and therefore there is no estimate of the uncertainty surrounding the conditional mean. The observations column can be used as a crude estimate of the reliability of the results. In general more observations mean more reliable results. The conditional mean was only calculated for occupations where the estimate from the model had a standard error that was less than 5%. It is important to keep in mind that there is no estimation of the statistical significance of the pay gap percentage. Therefore, the results must be interpreted with caution.*



**Tafla 12. Mat og áhrif lýðfræðilegra og starfstengdra þátta á reglulegt tímakaup innflytjenda 2008–2017 (GLS-RE aðferð)**

Table 12. Estimate and marginal effect of demographic and work related factors on immigrants' regular hourly earnings 2008–2017 (GLS-RE model)

	Allir Total			
	GLS-RE		Hlutfallsáhrif Ratio	
	Mat <sup>1</sup> Estimate <sup>1</sup>	Staðalskekkja Stand. error	Áhrif <sup>2</sup> Marginal effect <sup>2</sup>	Staðalskekkja Stand. error
Skurðpunktur <i>Intercept</i>	7,005	0,031		
<b>Staðgengilsbreytur <i>Dummy variables</i></b>				
Bakgrunnur maka <i>Spouse's background</i> (innflytjandi/ <i>immigrant</i> )	-0,009	0,003	-0,855	0,084
Kyn <i>Gender</i> (kona/ <i>female</i> )	-0,034	0,003	-3,322	0,065
Nám samhliða starfi <i>Student</i>	0,005	0,003	0,503	0,113
Hjúskapur eða sambúð <i>Marital status</i>	0,016	0,003	1,618	0,102
Iðnmenntaður <i>Craft worker</i>	0,038	0,011	3,903	1,426
Fullvinnandi <i>Full-time workers</i>	0,007	0,002	0,700	0,024
Hefur mannaforráð <i>Authority status</i>	0,124	0,007	13,190	0,672
Búseta á höfuðborgarsvæði <i>Living in the Capital area</i>	0,007	0,003	0,740	0,066
Mánaðarlaun <i>Monthly earnings</i>	0,031	0,003	3,120	0,094
Fær greitt vaktaálag <i>Shift premium</i>	0,078	0,002	8,123	0,057
Geiri <i>Sector</i> (almenni/ <i>private sector</i> )	0,113	0,020	11,914	5,185
Aðild að stéttarfélagi <i>Member of a union</i>	-0,010	0,020	-0,993	3,756
<b>Flokkabreytur <i>Categorical variables</i></b>				
Viðmiðunarsvæði Norðurlöndin <sup>3</sup> <i>Reference region Nordic countries<sup>3</sup></i>				
Vestur-Evrópa <i>Western-Europe</i>	-0,036	0,008	-3,583	0,562
Austur-Evrópa <i>Eastern-Europe</i>	-0,063	0,007	-6,141	0,438
Bandaríkin og Kanada <i>United States and Canada</i>	-0,048	0,011	-4,665	1,126
Asía <i>Asia</i>	-0,076	0,007	-7,287	0,466
Önnur lönd <i>Other countries</i>	-0,073	0,008	-7,074	0,559
Óþekkt <i>Unknown</i>	-0,050	0,008	-4,916	0,607
Viðmiðunarstarf <sup>4</sup> <i>Reference occupation<sup>4</sup> 9321</i>				
Starf <i>Occupation</i> 1224	0,305	0,020	35,580	7,176
Starf <i>Occupation</i> 1225	0,264	0,059	30,037	59,421
Starf <i>Occupation</i> 2111	0,402	0,022	49,482	10,869
Starf <i>Occupation</i> 2113	0,223	0,019	24,907	5,533
Starf <i>Occupation</i> 2114	0,392	0,023	47,984	11,480
Starf <i>Occupation</i> 2121	0,720	0,090	104,532	333,818
Starf <i>Occupation</i> 2141	0,432	0,059	53,733	81,034
Starf <i>Occupation</i> 2142	0,743	0,051	110,027	112,477
Starf <i>Occupation</i> 2146	0,468	0,039	59,551	39,249
Starf <i>Occupation</i> 2211	0,334	0,014	39,597	3,777
Starf <i>Occupation</i> 2213	0,454	0,117	56,346	330,822
Starf <i>Occupation</i> 2214	0,433	0,063	53,900	94,031
Starf <i>Occupation</i> 2223	0,545	0,021	72,385	12,867
Starf <i>Occupation</i> 2225	0,456	0,031	57,693	24,491
Starf <i>Occupation</i> 2226	0,489	0,026	62,974	17,397
Starf <i>Occupation</i> 2229	0,589	0,028	80,213	26,170
Starf <i>Occupation</i> 2441	0,583	0,067	78,658	144,588
Starf <i>Occupation</i> 2442	0,299	0,033	34,777	20,340
Starf <i>Occupation</i> 2444	0,215	0,019	24,022	5,441
Starf <i>Occupation</i> 2453	0,488	0,032	62,762	26,317
Starf <i>Occupation</i> 3111	0,187	0,049	20,384	34,567
Starf <i>Occupation</i> 3119	0,022	0,081	1,882	67,533
Starf <i>Occupation</i> 3211	0,296	0,035	34,336	22,449
Starf <i>Occupation</i> 3223	0,269	0,089	30,359	133,852
Starf <i>Occupation</i> 3229	0,384	0,041	46,695	36,992
Starf <i>Occupation</i> 3320	0,139	0,014	14,912	2,415

	Allir <i>Total</i>			
	GLS-RE		Hlutfallsáhrif <i>Ratio</i>	
	Mat <sup>1</sup> <i>Estimate</i> <sup>1</sup>	Staðalskekkja <i>Stand. error</i>	Áhrif <sup>2</sup> <i>Marginal effect</i> <sup>2</sup>	Staðalskekkja <i>Stand. error</i>
Starf <i>Occupation</i> 3340	0,385	0,014	46,918	4,226
Starf <i>Occupation</i> 3414	0,118	0,028	12,427	10,069
Starf <i>Occupation</i> 3460	0,138	0,030	14,795	11,709
Starf <i>Occupation</i> 4133	0,533	0,081	69,812	188,283
Starf <i>Occupation</i> 4142	0,027	0,032	2,711	10,934
Starf <i>Occupation</i> 4145	-0,134	0,023	-12,590	4,000
Starf <i>Occupation</i> 5113	0,165	0,035	17,906	16,877
Starf <i>Occupation</i> 5122	0,122	0,009	12,981	1,068
Starf <i>Occupation</i> 5131	0,071	0,009	7,357	0,856
Starf <i>Occupation</i> 5132	0,132	0,009	14,083	1,013
Starf <i>Occupation</i> 5133	0,118	0,010	12,506	1,149
Starf <i>Occupation</i> 5139	0,057	0,032	5,778	11,611
Starf <i>Occupation</i> 5221	0,067	0,007	6,910	0,548
Starf <i>Occupation</i> 5223	0,019	0,019	1,873	3,724
Starf <i>Occupation</i> 7123	0,085	0,018	8,819	3,896
Starf <i>Occupation</i> 7124	0,098	0,044	10,218	23,826
Starf <i>Occupation</i> 7133	0,246	0,051	27,678	41,889
Starf <i>Occupation</i> 7136	0,175	0,034	19,065	16,365
Starf <i>Occupation</i> 7137	0,256	0,073	28,849	88,007
Starf <i>Occupation</i> 7141	0,252	0,121	27,767	235,571
Starf <i>Occupation</i> 7211	0,188	0,020	20,622	5,760
Starf <i>Occupation</i> 7212	0,066	0,022	6,828	5,559
Starf <i>Occupation</i> 7213	0,265	0,021	30,256	7,768
Starf <i>Occupation</i> 7214	0,042	0,029	4,199	9,054
Starf <i>Occupation</i> 7231	0,162	0,026	17,527	9,469
Starf <i>Occupation</i> 7345	0,042	0,031	4,288	10,146
Starf <i>Occupation</i> 7411	0,051	0,012	5,197	1,514
Starf <i>Occupation</i> 7419	0,105	0,006	11,052	0,378
Starf <i>Occupation</i> 7432	-0,127	0,064	-12,095	31,111
Starf <i>Occupation</i> 7433	-0,038	0,019	-3,751	3,487
Starf <i>Occupation</i> 7436	0,001	0,035	-0,004	12,212
Starf <i>Occupation</i> 8221	0,190	0,032	20,901	15,292
Starf <i>Occupation</i> 8251	0,021	0,045	2,063	20,804
Starf <i>Occupation</i> 8252	0,047	0,030	4,815	9,910
Starf <i>Occupation</i> 8253	-0,050	0,020	-4,899	3,477
Starf <i>Occupation</i> 8272	0,039	0,007	3,975	0,526
Starf <i>Occupation</i> 8274	0,007	0,013	0,701	1,595
Starf <i>Occupation</i> 8278	-0,008	0,041	-0,847	16,492
Starf <i>Occupation</i> 8279	0,089	0,063	9,081	47,077
Starf <i>Occupation</i> 8280	0,081	0,028	8,384	9,255
Starf <i>Occupation</i> 8322	-0,028	0,012	-2,735	1,472
Starf <i>Occupation</i> 8323	0,051	0,018	5,239	3,448
Starf <i>Occupation</i> 8324	0,045	0,013	4,593	1,942
Starf <i>Occupation</i> 8331	0,015	0,081	1,159	66,986
Starf <i>Occupation</i> 8332	0,060	0,018	6,153	3,631
Starf <i>Occupation</i> 8333	0,168	0,021	18,308	6,357
Starf <i>Occupation</i> 8334	-0,001	0,012	-0,137	1,351
Starf <i>Occupation</i> 9132	0,044	0,007	4,486	0,582
Starf <i>Occupation</i> 9133	0,094	0,018	9,792	3,898
Starf <i>Occupation</i> 9142	-0,020	0,022	-2,037	4,637
Starf <i>Occupation</i> 9151	-0,137	0,023	-12,853	4,067
Starf <i>Occupation</i> 9152	0,099	0,028	10,383	9,770
Starf <i>Occupation</i> 9153	-0,041	0,047	-4,128	20,160
Starf <i>Occupation</i> 9161	0,276	0,023	31,761	9,582
Starf <i>Occupation</i> 9313	-0,039	0,012	-3,828	1,302
Starf <i>Occupation</i> 9322	0,104	0,005	10,904	0,372
Starf <i>Occupation</i> 9330	0,032	0,007	3,277	0,552

		Allir <i>Total</i>			
		GLS-RE		Hlutfallsáhrif <i>Ratio</i>	
		Mat <sup>1</sup>	Staðalskekkja	Áhrif <sup>2</sup>	Staðalskekkja
		<i>Estimate</i> <sup>1</sup>	<i>Stand. error</i>	<i>Marginal effect</i> <sup>2</sup>	<i>Stand. error</i>
Atvinnugreinadeild <i>Economic sector</i> 03		0,258	0,025	29,438	10,309
Atvinnugreinadeild <i>Economic sector</i> 11		0,047	0,024	4,748	6,246
Atvinnugreinadeild <i>Economic sector</i> 12		0,025	0,003	2,513	0,089
Atvinnugreinadeild <i>Economic sector</i> 13		0,076	0,047	7,751	25,800
Atvinnugreinadeild <i>Economic sector</i> 14		-0,041	0,017	-4,039	2,542
Atvinnugreinadeild <i>Economic sector</i> 17		0,008	0,015	0,780	2,146
Atvinnugreinadeild <i>Economic sector</i> 18		0,042	0,022	4,265	5,210
Atvinnugreinadeild <i>Economic sector</i> 20		-0,010	0,034	-1,098	10,998
Atvinnugreinadeild <i>Economic sector</i> 21		0,123	0,032	13,035	13,050
Atvinnugreinadeild <i>Economic sector</i> 23		0,035	0,019	3,574	3,984
Atvinnugreinadeild <i>Economic sector</i> 24		0,345	0,047	40,975	43,911
Atvinnugreinadeild <i>Economic sector</i> 25		0,124	0,012	13,148	1,981
Atvinnugreinadeild <i>Economic sector</i> 28		0,256	0,026	29,075	11,452
Atvinnugreinadeild <i>Economic sector</i> 32		0,099	0,021	10,394	5,252
Atvinnugreinadeild <i>Economic sector</i> 33		0,138	0,013	14,764	2,155
Atvinnugreinadeild <i>Economic sector</i> 35		0,396	0,054	48,311	64,390
Atvinnugreinadeild <i>Economic sector</i> 36		-0,064	0,127	-6,960	138,413
Atvinnugreinadeild <i>Economic sector</i> 38		0,009	0,014	0,934	2,056
Atvinnugreinadeild <i>Economic sector</i> 41		0,128	0,011	13,598	1,680
Atvinnugreinadeild <i>Economic sector</i> 42		0,248	0,072	27,797	84,473
Atvinnugreinadeild <i>Economic sector</i> 43		0,090	0,092	8,937	99,058
Atvinnugreinadeild <i>Economic sector</i> 45		0,143	0,009	15,337	1,151
Atvinnugreinadeild <i>Economic sector</i> 46		0,026	0,009	2,616	0,777
Atvinnugreinadeild <i>Economic sector</i> 47		-0,001	0,008	-0,081	0,611
Atvinnugreinadeild <i>Economic sector</i> 49		0,078	0,013	8,113	2,042
Atvinnugreinadeild <i>Economic sector</i> 50		0,100	0,009	10,484	0,997
Atvinnugreinadeild <i>Economic sector</i> 51		0,157	0,022	16,964	6,748
Atvinnugreinadeild <i>Economic sector</i> 52		0,011	0,008	1,053	0,699
Atvinnugreinadeild <i>Economic sector</i> 53		0,082	0,021	8,521	5,434
Atvinnugreinadeild <i>Economic sector</i> 56		-0,025	0,010	-2,450	0,864
Atvinnugreinadeild <i>Economic sector</i> 58		0,368	0,070	44,152	101,860
Atvinnugreinadeild <i>Economic sector</i> 60		0,115	0,069	11,879	59,572
Atvinnugreinadeild <i>Economic sector</i> 61		0,192	0,068	20,931	67,006
Atvinnugreinadeild <i>Economic sector</i> 63		0,069	0,131	6,205	192,117
Atvinnugreinadeild <i>Economic sector</i> 64		0,033	0,018	3,350	3,314
Atvinnugreinadeild <i>Economic sector</i> 65		0,210	0,042	23,212	26,655
Atvinnugreinadeild <i>Economic sector</i> 71		0,329	0,054	38,758	56,108
Atvinnugreinadeild <i>Economic sector</i> 72		0,134	0,026	14,282	8,578
Atvinnugreinadeild <i>Economic sector</i> 77		0,095	0,042	9,839	21,570
Atvinnugreinadeild <i>Economic sector</i> 81		0,018	0,008	1,838	0,746
Atvinnugreinadeild <i>Economic sector</i> 84		0,118	0,023	12,487	6,516
Atvinnugreinadeild <i>Economic sector</i> 85		0,067	0,022	6,907	5,567
Atvinnugreinadeild <i>Economic sector</i> 86		0,083	0,022	8,628	5,771
Atvinnugreinadeild <i>Economic sector</i> 87		0,140	0,022	14,992	6,688
Atvinnugreinadeild <i>Economic sector</i> 88		0,086	0,022	8,937	5,883
Atvinnugreinadeild <i>Economic sector</i> 90		0,095	0,032	9,965	12,206
Atvinnugreinadeild <i>Economic sector</i> 91		0,107	0,028	11,242	9,928
Atvinnugreinadeild <i>Economic sector</i> 93		-0,037	0,042	-3,731	16,201
Atvinnugreinadeild <i>Economic sector</i> 96		0,139	0,128	13,928	211,017
Viðmiðunarár 2008 <sup>6</sup> <i>Reference year is 2008</i> <sup>6</sup>					
Ár <i>Year</i> 2009		-0,044	0,002	-4,257	0,053
Ár <i>Year</i> 2010		-0,037	0,003	-3,607	0,061
Ár <i>Year</i> 2011		-0,023	0,003	-2,226	0,066
Ár <i>Year</i> 2012		-0,0001	0,003	-0,009	0,072
Ár <i>Year</i> 2013		0,012	0,003	1,208	0,073
Ár <i>Year</i> 2014		0,033	0,003	3,325	0,081
Ár <i>Year</i> 2015		0,086	0,003	9,000	0,096
Ár <i>Year</i> 2016		0,180	0,003	19,667	0,114

	Allir <i>Total</i>			
	GLS-RE		Hlutfallsáhrif <i>Ratio</i>	
	Mat <sup>1</sup> <i>Estimate</i> <sup>1</sup>	Staðalskekkja <i>Stand. error</i>	Áhrif <sup>2</sup> <i>Marginal effect</i> <sup>2</sup>	Staðalskekkja <i>Stand. error</i>
Ár <i>Year</i> 2017	0,207	0,003	23,057	0,124
Viðmiðunar dvalarlengd $\leq 5$ ár <sup>7</sup> <i>Reference length of stay <math>\leq 5</math> years</i> <sup>7</sup>				
Dvöl á Íslandi <i>Stay in Iceland (ár/years)</i> $\geq 6$ & $\leq 9$	0,019	0,002	1,875	0,032
Dvöl á Íslandi <i>Stay in Iceland (ár/years)</i> $\geq 10$	0,028	0,002	2,887	0,053
Viðmiðunarmenntun grunnskólapróf <sup>8</sup> <i>Reference education ISCED level 1, 2</i> <sup>8</sup>				
Framhaldsskólapróf <i>ISCED level 3, 4, 5</i>	0,011	0,002	1,065	0,044
Háskólapróf, bakkalágráða <i>ISCED level 6</i>	0,026	0,003	2,609	0,085
Háskólapróf, meistara- og doktorsgráða <i>ISCED level 7, 8</i>	0,048	0,005	4,879	0,234
Viðmiðunar stærð fyrirtækis <sup>9</sup> <i>Reference size of enterprise</i> <sup>9</sup> ( $> 10$ & $\leq 488$ )				
Stærð fyrirtækis <i>Size of enterprise</i> ( $> 489$ & $\leq 1256$ )	0,025	0,003	2,517	0,079
Stærð fyrirtækis <i>Size of enterprise</i> ( $> 1256$ & $\leq 4400$ )	0,011	0,004	1,059	0,136
Stærð fyrirtækis <i>Size of enterprise</i> ( $> 4400$ )	-0,016	0,004	-1,628	0,191
<b>Samfelldar breytur <i>Continuous variables</i></b>				
Aldur <i>Age</i>	0,008	0,001		
I(Aldur ^2) <i>I(Age ^2)</i>	-0,0001	< 0,001	-0,010	< 0,001
Starfsaldur í fyrirtæki <i>Years with employer</i>	0,004	< 0,001		
I(Starfsaldur ^2) <i>I(Years with employer ^2)</i>	0,00004	< 0,001	0,004	< 0,001
Fjöldi barna <i>Number of children</i>	0,002	0,001	0,168	0,010
Heildarvinnutími <i>Hours Paid</i>	0,00001	< 0,001	0,001	< 0,001

<sup>1</sup> Matíð sýnir lógariðmísk tengsl skýribreytunnar við fylgibreytuna, leiðrétt fyrir áhrifum hinna skýribreytanna í líkaninu. Fylgibreytan er umreiknað reglulegt tímakaup, með náttúrulegum lógaritma þar sem dreifing tímakaups er skekkt og áreiðanleiki líkansins eykst við þennan umreikning. *The estimate shows the logarithmic connection between the independent variable and regular hourly earnings, controlled for the influence of the other independent variables in the model. The regular hourly earnings were transformed using a natural log since the distribution was skewed and by logging the variable, the reliability of the model is increased.*

<sup>2</sup> Hlutfallsleg áhrif (prósentsstærðir) miðað við meðaltal fyrir ólínulega þætti svo sem aldur og starfsaldur. *Ratio (in percentages), is computed with the average of unlinear variables such as age and years with employer.*

<sup>3</sup> Mat og áhrif allra fæðingarsvæða í líkaninu miðað við laun innflytjenda frá Norðurlöndunum. *The estimate and effects of all areas of birth in the model are in reference to the Nordic countries.*

<sup>4</sup> Mat og áhrif allra starfa í líkaninu miðað við launin í starfi 9321. *The estimate and effects of all occupations in the model are in reference to the wages in occupation 9321.*

<sup>5</sup> Mat og áhrif allra atvinnugreinadeilda í líkaninu miðað við launin í deild 10. *The estimate and effects of all economic sectors in the model are in reference to the wages in economic sector 10.*

<sup>6</sup> Mat og áhrif allra ára í líkaninu miðað við laun ár 2008. Launin eru þó á verðlagi 2017. *The estimate and effects of all years in the model are in reference to the wages in 2008. The wages are in 2017 prices.*

<sup>7</sup> Mat og áhrif dvalarlengdar miðað við þá sem hafa dvalið á Íslandi í 5 ár eða minna. *The estimate and effects of the length of stay are in comparison to those who have stayed in Iceland for 5 years or less.*

<sup>8</sup> Mat og áhrif menntunar í líkaninu miðað við laun þeirra sem eru með grunnskólapróf. *The estimate and effects of education in the model is in reference to wages of those with primary education.*

<sup>9</sup> Mat og áhrif stærðar fyrirtækis í líkaninu miðað við laun þeirra sem vinna í fyrirtækjum með  $>10$  &  $\leq 488$  starfsmenn. *The estimate and effects of education in the model is in reference to the wages of those who work in companies with  $>10$  &  $\leq 488$  employees.*

Hagtíðindi  
Statistical Series

104. árg. • 6. tbl.

ISSN 1670-4770

Sími Telephone +(354) 528 1000

Greinargerð  
**Working papers**

29. mars 2019

Umsjón *Supervision* Gró Einarsdóttir • gro.einarsdottir@hagstofa.is

© Hagstofa Íslands *Statistics Iceland* • Borgartúni 21a 105 Reykjavík Iceland

www.hagstofa.is www.statice.is

Um rit þetta gilda ákvæði höfundalaga. Vinsamlegast getið heimildar.

*Reproduction and distribution are permitted provided that the source is mentioned.*