

Fólksfjöldapróun og erlendir ríkisborgarar 1996–2006

Population 1996–2006 with a focus on foreign nationals

Samantekt Fólksfjöldun hefur verið óvenjumikil hér á landi undanfarin ár og árið 2006 fjölgaði landsmönnum um 2,6%. Jafnmikil fólksfjöldun hefur ekki orðið síðan 1957. Mikil fólksfjöldun nú er öðru fremur rakin til mikils aðstreymis fólks frá útlöndum. Landsmönnum með erlent ríkisfang hefur fjölgað úr tæpum 2% árið 1996 í 6% um síðustu áramót.

Erlendum ríkisborgurum hefur fjölgað hlutfallslega í öllum landshlutum. Mest er fjöldunin á Austurlandi en rúmlega fjórðungur íbúa þar er nú með erlent ríkisfang. Athygli vekur að karlar eru nú umtalsvert fleiri meðal innflytjenda en konur. Fram til ársins 2004 voru konur mun fleiri en karlar meðal þeirra erlendu ríkisborgara sem komu til landsins. Þetta er mest áberandi á Austurlandi og á Reyðarfirði búa nú fjórum sinnum fleiri karlar en konur.

Flestir þeirra erlendu ríkisborgara sem hér búa eru á þrítugs og fertugsaldri og hverfandi fáir aldraðir einstaklingar með erlent ríkisfang eru búsettir á landi. Það vekur líka athygli að börn með erlent ríkisfang eru fá; um það bil 2% allra barna á Íslandi eru með erlent ríkisfang. Mikill straumur útlendinga hefur leitt til þess að hlutfall einstaklinga á vinnufærum aldri hefur hækkað hér á landi og er þetta hlutfall hærra en í flestum löndum Evrópu.

Fólksfjöldun á landsvísi

Fólksfjöldun meiri á Íslandi en annars staðar í Evrópu

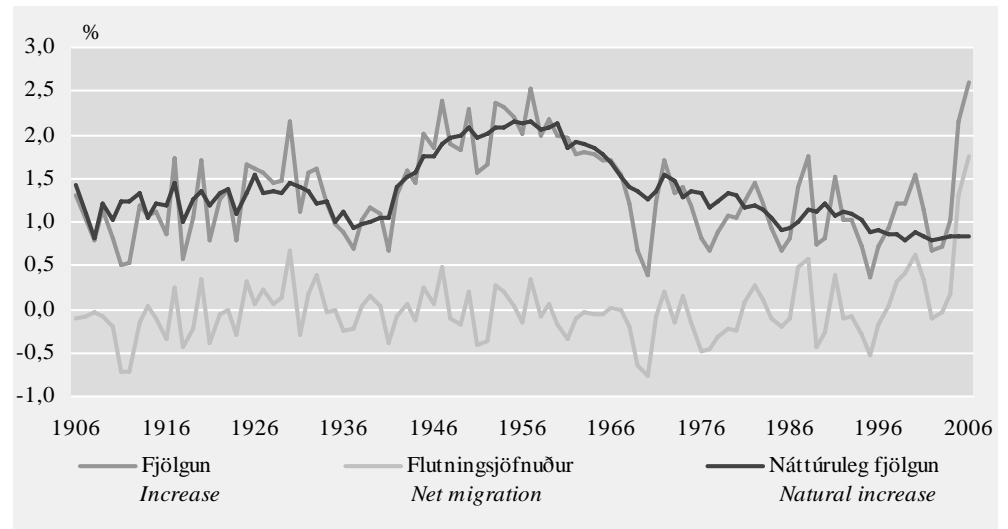
Á árinu 2006 var fólksfjöldun á Íslandi með því mesta sem mælt hefur. Hinn 31. desember 2006 voru landsmenn 307.672 samanborið við 299.891 ári áður. Þetta jafngildir því að íbúum hafi fjölgað um 2,6% á einu ári. Þetta er mjög mikil fjöldun hvort sem litið er til annarra Evrópulanda eða þróunar á Íslandi undanfarna áratugi. Undanfarinn áratug hefur fólksfjöldun í álfunni í heild verið um 0,2% og í einungis örfáum löndum fjölga íbúum um meira en 1% á ári.

Fólksfjöldun ekki verið meiri frá því um miðbik sjötta áratugarins

Ef litið er til fyrri tímabila hér á landi hefur fólksfjöldun ekki verið meiri síðan um miðbik sjötta áratugarins (mynd 1). Fólksfjöldun hafði þá aukist hröðum skrefum frá því á stríðsárunum og náði hámarki árið 1957 en það ár fjölgaði landsmönnum nær nákvæmlega jafnmikið og á síðasta ári. Eftir það dró úr fólksfjöldun og um miðbik níunda áratugarins féll fólksfjöldun niður fyrir 1%. Einungis örfá ár síðan á kreppuárunum á fjórða áratug 20. aldarinnar hefur fólksfjöldun verið svo lítil. Mestallan tíunda áratug 20. aldarinnar og til 2003 var árleg fólksfjöldun rétt undir 1% en á allra síðustu árum hefur hún aukist svo um munar, var 1,0% árið 2004 og 2,2% árið 2005.



Mynd 1. Árleg fólksfjölgun, náttúruleg fj. og flutningsjöfnuður 1901–2006
 Figure 1. Population increase, natural increase and net migration 1901–2006,



Um 1960 gat hver kona vænst þess að eignast fjögur börn um ævina

Fram undir 1980 var mikil fólksfjölgun hérlandis nær eingöngu rakin til mikillar náttúrulegrar fjölgunar (þ.e. fæddra umfram dána). Lífslíkur jukust alla 20. öldina og í samanburði við önnur Evrópulönd hefur fæðingartíðni hér á landi verið há. Við upphaf sjöunda áratugarins gat hver kona vænst þess að eignast fjögur börn á ævinni. Undanfarna ártugi hefur dregið úr frjósemi og um þessar mundir eignast konur hér á landi að meðaltali tvö börn um ævina. Mynd 1 sýnir að náttúruleg fólksfjölgun var mest hér á landi frá lokum seinni heimsstyrjaldar til miðs sjöunda áratugarins. Allan þann tíma var flutningsjöfnuður lágur og allmörg ár þessa tímabils voru þeir sem fluttust af landi brott fleiri en þeir sem fluttu til landsins.

Fjölgun nú öðru fremur rakin til aðstreymis fólks frá útlöndum

Þótt náttúruleg fólksfjölgun eigi enn talsverðan þátt í fjölgun íbúa hér á landi verður mikil fólksfjölgun undanfarin ár öðru fremur rakin til mikils aðstreymis fólks frá útlöndum (mynd 1). Á árinu 2006 var fjöldi aðfluttra umfram brottflutta í flutningum til landsins 5.255. Á sama tíma voru fæddir umfram dána 2.514. Náttúruleg fólksfjölgun á árinu nam tæpu 0,8% en flutningsjöfnuður var 1,8%. Til samanburðar má geta þess að árið 1957, eina árið á 20. öldinni þegar fólksfjölgun var jafnmikil og nú, var náttúruleg fjölgun 2,2% en flutningsjöfnuður 0,3% (tafla 6).

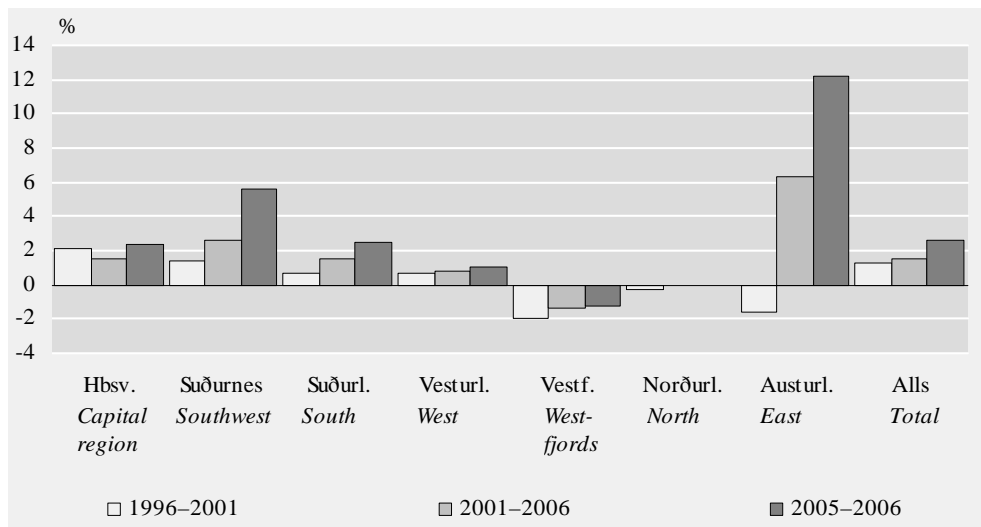
Íbúapróun á einstökum landsvæðum

Mikil fólksfjölgun á öllum landsvæðum nema á Vestfjörðum og Norðurlandi

Árið 2006 fjölgaði íbúum í öllum landshlutum nema á Vestfjörðum og á Norðurlandi; þar var fólksfjölgun lítil sem engin. Mynd 2 sýnir að heldur hefur dregið úr fólksfækkun á Vestfjörðum en þar fækkaði íbúum um 1,2% á árinu 2006. Meðaltalsfækkun árána 2001–2006 var 1,4% en næstu fimm árin þar á undan fækkaði Vestfirðingum um 1,9%. Á höfuðborgarsvæðinu var fólksfjölgun á síðasta ári heldur minni en landsmeðaltalið, 2,4% samanborið við 2,6% á landinu í heild. Fremur litlar breytingar hafa orðið á fólksfjölgun á höfuðborgarsvæðinu undanfarinn áratug; árleg meðalfjölgun árána 2001–2006 var 1,5% og á síðari hluta 10. áratugarins fjölgaði íbúum höfuðborgarsvæðis um 2,1% (tafla 1).

Mynd 2. Fólksfjölgun eftir landsvæðum 1996–2006

Figure 2. Population increase by region 1996–2006



Miklar breytingar hafa orðið á mannfjölda á Austurlandi undanfarin ár. Fólksfækkun var talsverð á síðustu árum 20. aldarinnar en með tilkomu virkjana- og stóriðjuframkvæmda hefur þróunin á Austurlandi snúist við og nú er fólksfjölgun hvergi meiri en á Austurlandi (12,2% árið 2006).

Fólksfjölgun mikil í þéttbýli í nágrenni höfuðborgarsvæðis

Sem fyrr segir hefur fólksfjölgun verið talsvert mikil á landsvæðum sem liggja að höfuðborgarsvæðinu. Þessi mikla fjölgun er einna helst í fjölmennum þéttbýlisstöðum. Líkt og á höfuðborgarsvæðinu búa nær allir íbúar á Suðurnesjum á fremur fjölmennum þéttbýlisstöðum. Í heild fjölgaði á Suðurnesjabúum um 5,6% á árinu 2006 og í öllum sveitarfélögum í þessum landshluta var fjölgun talsvert meiri en landsmeðaltalið. Af einstökum þéttbýlisstöðum með fleiri en 1.000 íbúa var fólksfjölgun mest í Vogum (8,9%) en minnst í Grindavíkurbæ (3,3%).

Mikil fólksfjölgun í Hveragerði og á Selfossi

Á Suðurlandi var fólksfjölgun í heild heldur minni en landsmeðaltalið (2,5%). Eins og mörg undanfarin ár var fólksfjölgun á Suðurlandi að mestu bundin við stærstu þéttbýliskjarnana í nágrenni höfuðborgarsvæðisins, einkum Hveragerði og Selfoss. Þar var fólksfjölgun álíka mikil og á Suðurnesjum; 5,7% á Selfossi og 4,8% í Hveragerði. Fólksfjölgun var mun minni á stöðum fjær höfuðborgarsvæðinu. Í Vestmannaeyjum hefur íbúum t.a.m. fækkað mörg undanfarin ár. Árið 2006 fækkaði íbúum í Vestmannaeyjum um 2,1% samanborið við árlega meðaltalsfækkun upp á 1,6% milli árána 2001 og 2006 og 1,3% næstu fimm árin þar á undan. Þróun á Vesturlandi hefur verið sambærileg. Þar var fólksfjölgun mikil á Akranesi, um 3,3 á árinu 2006 og 1,7% áratuginn þar á undan. Í Borgarnesi var fólksfjölgun heldur minni en landsmeðaltalið en nær alls staðar annars staðar fækkaði íbúum á Vesturlandi.

Fólksfjölgun mikil í jaðarbyggðum höfuðborgarsvæðis

Sem fyrr segir hefur fólksfjölgun í þéttbýli á höfuðborgarsvæðinu verið heldur minni en landsmeðaltalið. Þessa þróun hefur mátt merkja hin allra síðustu ár. Fólksfjölgun á höfuðborgarsvæðinu var mun meiri en landsmeðaltalið á síðustu árum 20. aldarinnar og fram yfir aldamótin 2000. Fólksfjölgun hefur þó verið mjög mismikil eftir sveitarfélögum og hverfum á höfuðborgarsvæðinu. Undanfarin áratug hefur fólksfjölgun í Hafnarfirði, Kópavogi og Mosfellsbæ verið umtalsvert meiri en landsmeðaltalið. Á árinu 2006 fjölgaði íbúum t.d. um 5,2% í Mosfellsbæ

Tafla 1. Fólksfjölgun 1996–2006 eftir landsvæðum í þéttbýli með 1.000 íbúa og fleiri samanborið við strjálbýli og fámennari þéttbýlisstaði

Table 1. Population increase by region 1996–2006. Urban areas with 1,000 inhabitants or more compared to less populous places

	2006	Árleg breyting <i>Annual change</i>		2006
		1996–2001	2001–2006	
Alls <i>Total</i>	307.672	1,2	1,5	2,6
Höfuðborgarsvæði <i>Capital region</i>	191.919	2,1	1,5	2,4
Þéttbýli á hbsv. <i>Urban area in cap. region</i>	190.509	2,1	1,5	2,3
Strjálb. og fám. þéttb.st. <i>Less populous areas</i>	1.410	6,5	5,3	11,6
Suðurnes <i>Southwest</i>	18.912	1,4	2,6	5,6
Keflavík og Njarðvík í Reykjanesbæ	11.818	1,1	1,9	5,2
Grindavík, Grindavíkurbæ	2.701	1,6	3,1	3,3
Sandgerði	1.660	1,1	3,7	7,9
Garður, Sveitarfélaginu Garði	1.487	1,3	4,5	8,0
Vogar, Sveitarfélaginu Vogum	1.014	4,6	8,0	8,9
Strjálb. og fám. þéttb.st. <i>Less populous areas</i>	232	3,5	-0,6	6,4
Suðurland <i>South</i>	22.967	0,7	1,5	2,5
Selfoss, Sveitarfélaginu Árborg	6.029	2,8	5,0	5,7
Hveragerði	2.184	2,4	3,3	4,8
Vestmannaeyjar	4.084	-1,3	-1,6	-2,1
Þorlákshöfn, Sveitarfélaginu Ölfusi	1.479	1,5	2,1	-11,0
Fámennari þéttbýlisstaðir og strjálbýli	9191	0,3	0,7	4,6
Vesturland <i>West</i>	15.029	0,7	0,8	1,0
Akranes	5.976	1,7	1,7	3,3
Borgarnes, Borgarbyggð	1.891	0,7	1,3	2,4
Stykkishólmur	1.142	-0,5	-1,6	-2,1
Strjálb. og fám. þéttb.st. <i>Less populous areas</i>	6.020	0,0	0,3	-1,0
Vestfirðir <i>Westfjords</i>	7.461	-1,9	-1,4	-1,2
Ísafjörður	2.734	-2,0	-0,1	-1,6
Strjálb. og fám. þéttb.st. <i>Less populous areas</i>	4.727	-1,9	-2,1	-0,9
Norðurland <i>North</i>	36.018	-0,3	0,0	0,0
Akureyri	16.651	0,9	1,3	0,4
Sauðárkrókur, Sveitarfélaginu Skagafirði	2.610	-1,3	0,2	0,5
Húsavík, Norðurþingi	2.285	-0,9	-1,0	0,7
Siglufjörður, Fjallabyggð	1.357	-1,9	-2,0	0,4
Dalvík, Dalvíkurbyggð	1.404	-0,7	-0,7	1,0
Strjálb.á Nrl.v. <i>Less pop. Areas in North W.</i>	4.847	-1,0	-1,4	-1,5
Strjálb.á Nrl.v. <i>Less pop. Areas in North Ea.</i>	6.864	-1,1	-1,1	-0,6
Austurland <i>East</i>	15.366	-1,6	6,4	12,2
Reyðarfjörður, Fjarðabyggð	2.250	-2,3	53,1	58,0
Egilsstaðir, Fljótsdalshéraði	2.159	-0,5	6,9	13,3
Neskaupstaður, Fjarðabyggð	1.400	-1,4	-0,2	-0,7
Höfn, Sveitarfélaginu Hornafirði	1.666	-0,3	-1,0	0,2
Eskifjörður, Fjarðabyggð	1.063	-1,5	2,1	5,5
Strjálb. og fám. þéttb.st. <i>Less populous areas</i>	6.828	-2,3	5,7	8,6

(meginbyggð) og 5,6% í Hafnarfirði (sjá töflu 7). Sambærilega þróun má merkja í sumum nýjum hverfum í útjaðri Reykjavíkur, einkum í Grafarholti og Rimahverfi. Í eystri hluta Grafarholts fjölgaði íbúum t.a.m. um 17,8% á árinu 2006 (tafla 8).

Dregur úr fólksfjölgun á Akureyri

Á öllum þeim landsvæðum sem ekki liggja að höfuðborgarsvæðinu var fólksfjölgun ýmist neikvæð eða mjög lítil á síðustu árum 20. aldarinnar og fyrstu árum þeirrar 21. Þessa þróun mátti merkja bæði í þéttbýli og í dreifbýli. Hér er þó undanskilin Akureyri en þar var árleg fólksfjölgun heldur minni en landsmeðaltalið, 0,9% á síðasta áratugi 20. aldar og 1,3% fyrstu fimm ár þessarar aldar. Árið 2006 var fólksfjölgun á Akureyri aftur á móti mun minni en landsmeðaltalið (0,4% samanborið við 2,6% á landinu). Af stærstu þéttbýlisstöðum á Norðurlandi var fólksfjölgun á árinu 2006 mest á Dalvík (1,0%) en hvergi annars staðar á Norðurlandi náði fólksfjölgun 1%. Á Vestfjörðum er Ísafjörður nú eini bærinn með fleiri en 1.000 íbúa. Þar hefur íbúum fækkað líkt og annars staðar á Vestfjörðum. Raunar fækkaði íbúum meira á Ísafirði en annars staðar á Vestfjörðum árið 2006 (1,6 samanborið við 0,9 annars staðar).

Íbúum fjölga um 58% á Reyðarfirði

Sem fyrr segir er fólksfjölgun á Austurlandi nú meiri en annars staðar á landinu. Fólksfjölgun þar er þó mjög misjöfn eftir sveitarfélögum. Af einstökum þéttbýlisstöðum fjölgaði íbúum mest á Reyðarfirði, um 58,0%. Á Egilsstöðum fjölgaði um 13,3% og 5,5% á Eskifirði en íbúum á Neskaupsstað fækkaði um 0,7%. Það gefur auga leið að mikil fólksfjölgun á Austurlandi verður öðru fremur rakin til fjölgunar innflytjenda. Um þetta atriði verður fjallað hér á eftir (bls. 7–11). Fyrst er þó rétt að gefa gaum að hlut kynjanna í einstökum landshlutum.

Kynjahlutfall í þéttbýli og dreifbýli

Konur yfirleitt fleiri en karlar á fjölmennum þéttbýlisstöðum

Í flestum stærri borgum á Vesturlöndum þar sem atvinnulíf er fjölþætt búa talsvert fleiri konur en karlar. Í fyrri útgáfum frá Hagstofu Íslands hefur verið bent á að slíkt misvægi má einnig merkja í þéttbýli á Íslandi.¹ Raunar var bent á að línulegt samband var á milli stærðar þéttbýliskjarna og kynjahlutfalls. Kynjahlutfall mælt sem fjöldi karla af hverjum 1.000 konum var þannig lægst á höfuðborgarsvæðinu en hæst í strjálbýli. Tafla 2 hér að neðan leiðir í ljós að á flestum landsvæðum má greina slíkt samband þéttbýlisstigs og kynjahlutfalls.

Kynjahlutfall hækkar nær alls staðar á landinu

Athygli vekur að kynjahlutfall á landinu hefur hækkað úr 1.002,3 árið 2001 í 1.036,3 árið 2006. Sem fyrr er kynjahlutfall lægst í þéttbýli á höfuðborgarsvæði en þar búa nú 992,3 karlar á hverjar 1.000 konur samanborið við 972,9 fimm árum fyrr. Utan höfuðborgarsvæðis var Akureyri eini staðurinn þar sem kynjahlutfall var lægra en 1.000 bæði árin (975,3 árið 2001 og 964,0 árið 2006). Á Húsavík var kynjahlutfall 990,4 árið 2006 en 1.041,6 árið 2001.

Fjórum sinnum fleiri karlar en konur á Reyðarfirði

Ef Austurland er undanskilið, er nokkuð skýrt samband á öllum landsvæðum milli þéttbýlisstigs og kynjahlutfalls; því stærri sem þéttbýlisstaðir eru þeim lægra er kynjahlutfallið. Í dreifbýli og þéttbýlisstöðum með minna en 1.000 íbúa er kynjahlutfall lægst á Vestfjörðum (1.079,6) en langhæst á Austurlandi (1.592,1). Íbúaþróun á Austurlandi á sér raunar engan líka. Eins og bent var á hér að ofan fjölgaði íbúum hvergi meira en þar. Athygli vekur líka að kynjahlutfall þar er hærra en nokkurs staðar annars staðar. Á landsvæðinu í heild búa nú 1.592,1 karl á hverj-

¹ Sjá t.a.m. *Hagtíðindi. Mannfjöldi. Mannfjöldi 31. desember 2004* (2005:1), bls. 6–7. <http://www.hagstofa.is/mannfjoldi>

Tafla 2. Kynjahlutfall 2001 og 2006 í þéttbýli með 1.000 íbúa og fleiri samanborið við strjálbýli og fámennari þéttbýlisstaði

Table 2. Sex ratio in urban areas with more than 1,000 inhabitants or more compared to less populous areas 1996–2006

	Íbúar 2006	Kynjahlutfall <i>Sex ratio</i>	
	<i>Pop. 2006</i>	2001	2006
Landið allt <i>National total</i>	307.672	1.002,3	1.036,3
Höfuðborgarsvæði <i>Capital region</i>	191.919	972,9	992,3
Þéttbýli á höfuðborgarsvæði	190.509	972,2	990,0
Strjálb. og fám. þéttb.st. <i>Less populous areas</i>	1.410	1.088,0	1.373,7
Suðurnes <i>Southwest</i>	18.912	1.049,0	1.075,7
Keflavík og Njarðvík í Reykjanesbæ	11.818	1.044,6	1.072,2
Grindavík, Grindavíkurbæ	2.701	1.060,7	1.044,7
Sandgerði	1.660	1.058,8	1.090,7
Garður, Sveitarfélaginu Garði	1.487	1.001,7	1.142,7
Vogar, Sveitarfélaginu Vogum	1.014	1.120,2	1.015,9
Strjálb. og fám. þéttb.st. <i>Less populous areas</i>	232	1.115,0	1.416,7
Suðurland <i>South</i>	22.967	1.080,0	1.070,8
Selfoss, Sveitarfélaginu Árborg	6.029	1.028,6	1.031,3
Hveragerði	2.184	1.037,0	1.074,1
Vestmannaeyjar	4.084	1.059,4	1.084,7
Höfn, Sveitarfélaginu Hornafirði	1.666	1.039,5	1.039,2
Þorlákshöfn, Sveitarfélaginu Ölfusi	1.479	1.107,3	1.109,8
Strjálb. og fám. þéttb.st. <i>Less populous areas</i>	7.525	1.147,5	1.094,4
Vesturland <i>West</i>	15.029	1.059,9	1.095,5
Akranes	5.976	1.052,9	1.092,4
Borgarnes, Borgarbyggð	1.891	1.062,8	1.096,5
Stykkishólmur	1.142	1.054,6	1.080,1
Strjálb. og fám. þéttb.st. <i>Less populous areas</i>	6.020	1.066,8	1.101,2
Vestfirðir <i>Westfjords</i>	7.461	1.049,1	1.059,3
Ísafjörður	2.734	1.008,8	1.025,2
Strjálb. og fám. þéttb.st. <i>Less populous areas</i>	4.727	1.070,6	1.079,6
Norðurland <i>North</i>	36.018	1.030,8	1.018,6
Akureyri	16.651	975,3	964,0
Sauðárkrókur, Sveitarfélaginu Skagafirði	2.610	1.009,3	1.007,7
Húsavík, Norðurþingi	2.285	1.041,6	990,4
Siglufjörður, Fjallabyggð	1.357	1.043,4	1.084,5
Dalvík, Dalvíkurbyggð	1.404	1.072,8	1.005,7
Strjálb. og fám. þéttb.st. <i>Less populous areas</i>	11.711	1.101,0	1.104,0
Austurland <i>East</i>	15.366	1.070,7	1.592,1
Reyðarfjörður, Fjarðabyggð	2.250	1.013,1	4.137,0
Egilsstaðir, Fljótsdalshéraði	2.159	997,5	1.125,0
Neskaupstaður, Fjarðabyggð	1.400	1.056,8	1.064,9
Eskifjörður, Fjarðabyggð	1.063	1.089,1	1.187,2
Strjálb. og fám. þéttb.st. <i>Less populous areas</i>	8.494	1.093,7	1.566,2

ar 1.000 konur samanborið við 1.070,7 fimm árum fyrr. Hæst er kynjahlutfall á Reyðarfirði en þar eru karlar meira en fjórum sinnum fleiri en konur (kynjahlutfall 4.137,0 samanborið við 1.013,1 árið 2001). Þessi mikla breyting skýrist öðru fremur af miklum fjölda karla sem flutt hafa til Austurlands frá útlöndum.

Erlendir ríkisborgarar á Íslandi

*Erlendir ríkisborgarar nú 6%
þjóðarinnar*

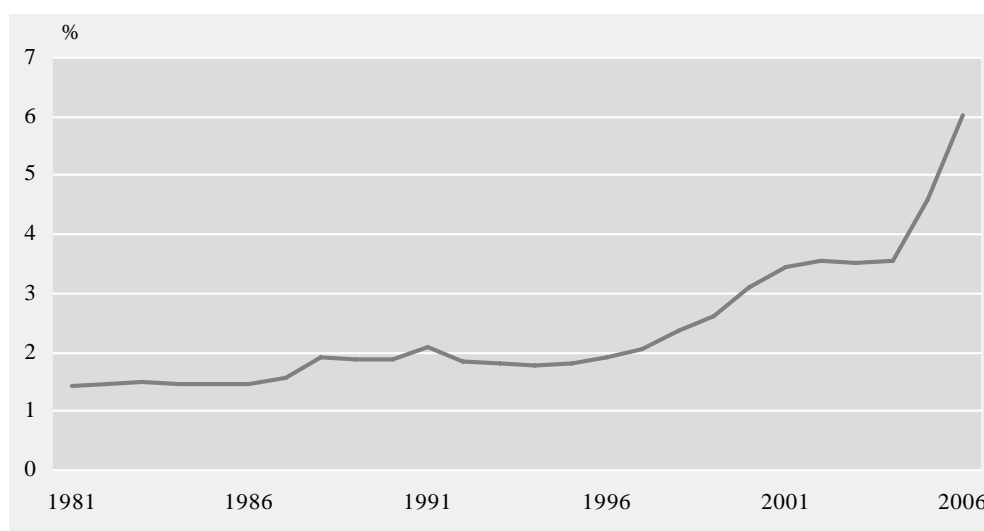
Sem fyrr segir verður mikil fólksfjölgun undanfarin ár fyrst og fremst rakin til mikils aðstremmis fólks frá útlöndum. Aðfluttir umfram brottflutta voru þannig 5.255 talsins árið 2006. Raunar fluttust fleiri íslenskir ríkisborgarar frá landinu en til þess og voru aðfluttir útlendingar umfram brottflutta 5.535 á árinu 2006.¹ Um síðustu áramót voru erlendir ríkisborgarar 18.563 talsins samanborið við 13.778 ári áður og nemur hlutfall erlendra ríkisborgara af heildarmannfjölda nú 6,0%. Undanfarinn áratug hefur þetta hlutfall meira en þrefaldast en árið 1996 nam hlutfall erlendra ríkisborgara af heildarmannfjölda einungis 1,9% (mynd 3 og tafla 9). Hlutfall erlendra ríkisborgara af heildarmannfjölda er nú ívíð herra en í nágrannalöndunum. Í þessu sambandi er þó rétt að hafa í huga að önnur Norðurlönd eiga sér lengri sögu um mikinn fjölda innflytjenda en Íslendingar og því líklegt að hlutfall innflytjenda sem öðlast hefur ríkisfang í nýja landinu sé herra þar en hér.

*Karlar nú fleiri meðal
innflytjenda en konur*

Í nýlegu Hagtíðindahefti um búferlaflutninga var bent á að nokkur breyting hefði orðið á hlut kynjanna meðal erlendra ríkisborgara sem fluttu hingað til lands. Allt til ársins 2003 voru konur fleiri en karlar í flutningum til landsins en eftir það hafa karlar verið umtalsvert fleiri.² Þessi breyting sést glögg á mynd 4 sem sýnir hlutfall erlendra karla og kvenna af heildarfjölda hvers kyns um sig árin 2001–2006. Í árslok 2006 voru 7,4% allra karla erlendir ríkisborgarar en einungis 4,7% kvenna. Árið 2001 var hlutfall erlendra kvenna 3,7% en karla 3,1%.

Mynd 3. Hlutfall erlendra ríkisborgara af heildarmannfjölda 1981–2006

Figure 3. Proportion of foreign nationals 1981–2006

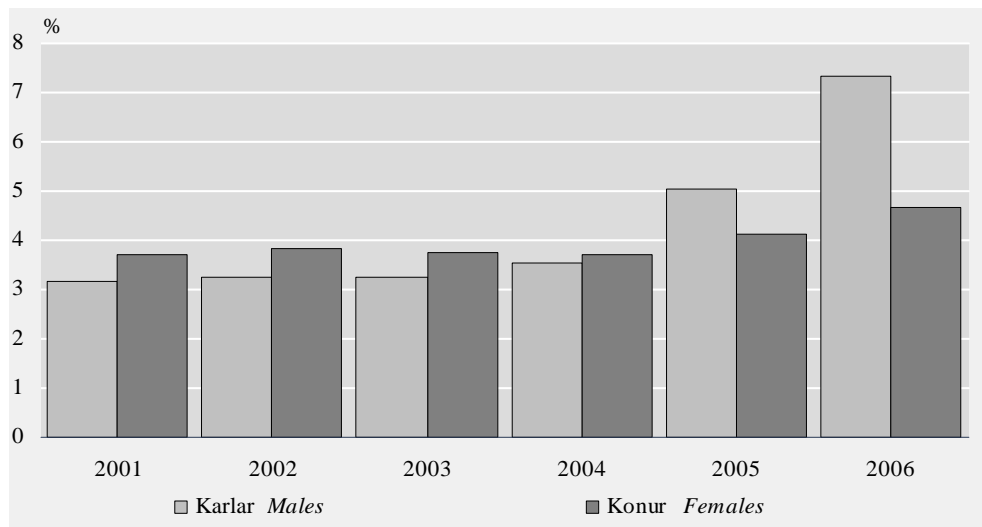


¹ Hagtíðindi. Mannfjöldi. Nokkrir megindreattir í búferlaflutningum 1986-2006 (2007:1). <http://www.hagstofa.is/mannfjoldi>

² Sama.

Mynd 4. Hlutfall erlendra ríkisborgara eftir kyni 2001–2006

Figure 4. Foreign nationals by sex 2001–2006



Hinn 31. desember síðastliðinn bjuggu hér á landi einstaklingar af 132 þjóðernum. Flest ríkisföng eru skráð í Reykjavík (122). Langflestir erlendir ríkisborgarar sem búsettir eru á Íslandi eru með pólskt ríkisfang (5.996), í kjölfar þeirra fylgja Litháar (998), Þjóðverjar (995) og einstaklingar með ríkisfang í Danmörku (936). Athugun á fjölda erlendra ríkisborgara eftir landsvæðum leiðir í ljós að alls staðar nema á Norðurlandi vestra voru Pólverjar fjölmennasti hópur útlendinga (tafla 3). Þar voru Þjóðverjar fjölmennastir og Pólverjar í öðru sæti. Annar fjölmennasti hópur útlendinga á Austurlandi voru Kínverjar og þriðji fjölmennasti hópurinn voru Portúgalir. Í engum öðrum landshluta voru fjölmennir hópar útlendinga með annað þessara tveggja ríkisfanga.

Tafla 3. Algengustu erlend ríkisföng eftir landsvæðum 2006

Table 3. Most numerous foreign nationals by citizenship and by region 2006

	1. sæti	%	2. sæti	%	3. sæti	%
Landið	Pólland		Litháen		Þýskaland	
Country total	Poland	1,9	Lithuania	0,3	Germany	0,3
Reykjavík	Pólland		Litháen		Filippseyjar	
Reykjavík	Poland	1,2	Lithuania	0,5	Philippines	0,4
Höfub.sv. utan Rvíkur	Pólland		Litháen		Þýskaland	
Capital region outs..Rvík	Poland	1,1	Lithuania	0,3	Germany	0,3
Suðurnes	Pólland		Bandaríkin		Danmörk	
Southwest	Poland	4,2	USA	0,4	Denmark	0,4
Vesturland	Pólland		Litháen		Þýskaland	
West	Poland	2,8	Lithuania	0,4	Germany	0,3
Vestfirðir	Pólland		Taíland		Filippseyjar	
Westfjords	Poland	4,4	Thailand	0,4	Philippines	0,3
Norðurl. v.	Þýskaland		Pólland		Danmörk	
Northwest	Germany	0,8	Poland	0,6	Denmark	0,3
Norðurl. ey.	Pólland		Tékkland		Þýskaland	
Northeast	Poland	0,7	Czech republic.	0,2	Germany	0,2
Austurland	Pólland		Kína		Portúgal	
East	Poland	10,4	China	3,6	Portugal	2,9
Suðurland	Pólland		Þýskaland		Danmörk	
South	Poland	1,8	Germany	0,4	Denmark	0,4

Erlendir ríkisborgarar eftir landsvæðum

Fjórðungur íbúa á Austurlandi erlendir ríkisborgarar

Á öllum landsvæðum hefur hlutfall erlendra ríkisborgara af heildarmannfjölda hækkað. Mynd 5 sýnir að hlutfallslega flestir útlendingar eru nú búsettir á Austurlandi, rúmlega fjórðungur íbúa þar er með erlent ríkisfang. Mikil fólksfjölgun á Austurlandi verður raunar eingöngu rakin til mikil aðstreymis útlendinga en íslenskum ríkisborgurum fækkaði lítilsháttar á Austurlandi á árinu 2006 (um ellefu einstaklinga). Á öðrum landsvæðum er hlutfall útlendinga af heildarmannfjölda nálægt landsmeðaltalinu, hæst á Suðurnesjum (7,4%) og á Vestfjörðum (7,0%) samanborið við 6,0% á landsvísu. Hlutfall útlendinga hefur reyndar um allan skeið verið hærra á Vestfjörðum en annars staðar á landinu. Árið 2006 voru 6,0% íbúa Vestfjarða útlendingar samanborið við 3,4% á landinu í heild. Hlutfallslega fæstir útlendingar búa á Norðurlandi og á höfuðborgarsvæðinu utan Reykjavíkur.

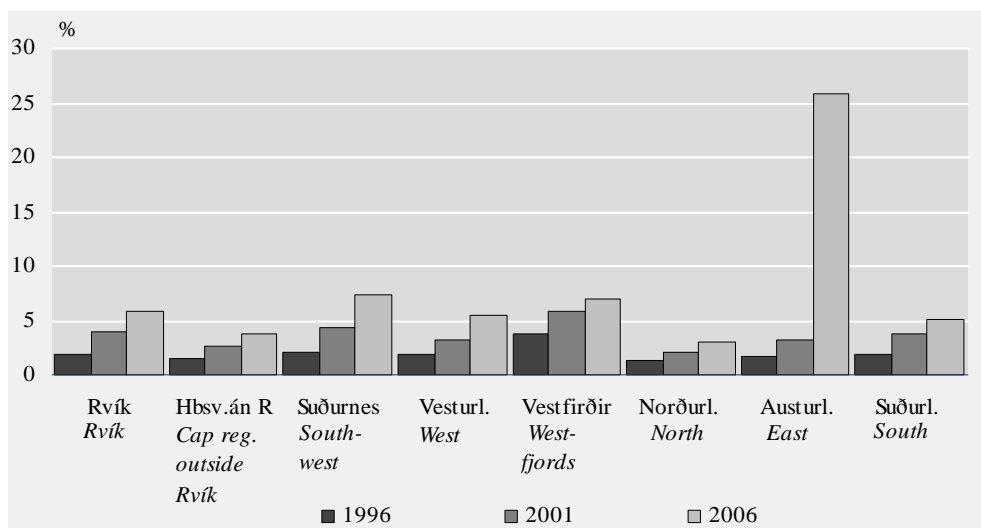
36,9% karla á Austurlandi erlendir ríkisborgarar

Athugun á hlutfallslegum fjölda erlendra ríkisborgara eftir kyni leiðir í ljós mikinn svæðisbundinn mun. Árið 2006 voru 36,9% allra karla á Austurlandi með erlent ríkisfang en einungis 8,5% allra kvenna (tafla 4). Í engum öðrum landshluta er viðlíka kynbundinn munur á hlutfalli útlendinga. Á Norðurlandim þar sem hlutfallslega fæstir útlendingar búa, eru erlendar konur raunar fleiri en karlar. Árið 2001 blasti við allt önnur mynd en þá voru erlendar konur hlutfallslega fleiri en erlendir karlar í öllum landshlutum.

Sú breyting sem orðið hefur á hlutfalli kynjanna meðal erlendra ríkisborgara birtist líka í breytingu á aldurssamsetningu meðal erlendra ríkisborgara. Myndir 6 og 7 sýna að árið 2001 voru erlendar konur um tvítugt áberandi fleiri en erlendir karlar á sama aldri. Í öðrum aldurshópum var hlutfall kynjanna álíka hátt. Árið 2006 var lítill sem enginn munur á hlutfalli karla og kvenna undir 25 ára aldri. Aftur á móti voru erlendir karlar á aldrinum 30–60 ára umtalsvert fleiri en konur. Fjölmennastir voru aldurshóparnir í kringum þrítugt.

Mynd 5. Hlutfall erlendra ríkisborgara eftir landshlutum 1996, 2001 og 2006

Figure 5. Foreign nationals by region 1996, 2001 and 2006



Tafla 4. Hlutfall erlendra ríkisborgara eftir kyni og landsv. 2001 og 2006

Table 4. Foreign nationals by sex and region 2001 and 2006

	2001			2006		
	Alls Total	Karlar Males	Konur Females	Alls Total	Karlar Males	Konur Females
Alls Total	3,4	3,2	3,7	6,0	7,3	4,7
Reykjavík	4,0	3,9	4,1	5,9	6,4	5,4
Hbs. án Rv Cap. outside Rv	2,6	2,4	2,8	3,7	4,3	3,1
Suðurnes Southwest	4,5	4,4	4,5	7,4	9,0	5,7
Vesturland West	3,3	2,8	3,9	5,4	6,3	4,5
Vestfirðir Westfjords	6,0	5,0	7,2	7,0	7,2	6,8
Norðurland v. Northwest	2,3	1,8	2,8	3,0	2,3	3,8
Norðurland ey. Northeast	2,0	1,6	2,4	2,9	2,8	3,0
Austurland East	3,2	2,9	3,5	25,9	36,9	8,5
Suðurland South	3,8	3,3	4,3	5,1	4,9	5,3

Mynd 6. Hlutfall erlendra ríkisborgara eftir kyni og aldri 2001

Figure 6. Foreign nationals by sex and age 2001

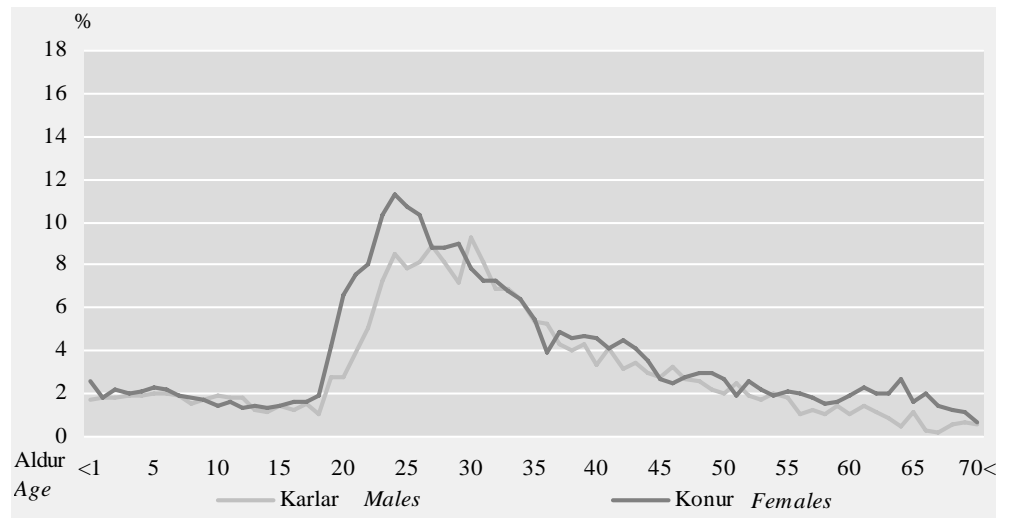
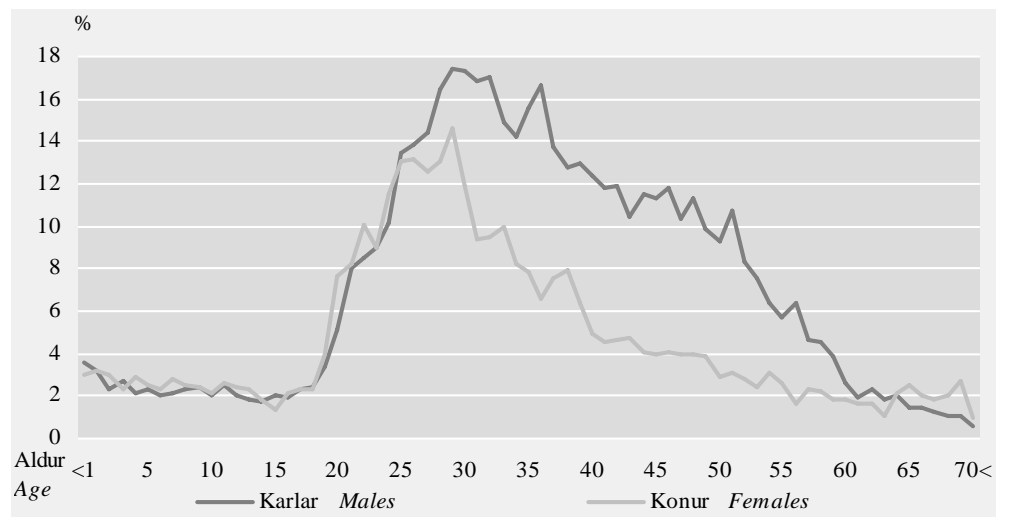
**Mynd 7. Hlutfall erlendra ríkisborgara eftir kyni og aldri 2006**

Figure 7. Foreign nationals by sex and age 2006



Bæði árin 2001 og 2006 vekur athygli að hlutfall barna meðal erlendra ríkisborgara er lágt. Þá er einnig athygli vert að þrátt fyrir mikla fjölgun erlendra ríkisborgara hefur börnum þeirra fjölgað fremur lítið. Einungis allra yngstu börnunum hefur fjölgað hlutfallslega. Um það bil 3% barna á aldrinum 0–4 ára eru þannig erlendir ríkisborgarar samanborið við 2% fimm árum áður. Í aldurshópnum 5–9 ára eru börn aftur móti lítið fleiri en fyrir fimm árum, þau eru nú rétt rúmlega 2% allra barna en voru þá tæplega 2%. Mikil fjölgun útlendinga og sérstæð aldursamsetning meðal þessa hóps vekur upp spurningar um áhrif hennar á aldursamsetningu þjóðarinnar.

Aldurssamsetning á Íslandi

Íslenska þjóðin ung miðað við aðrar Evrópuþjóðir

Samanborið við önnur Evrópulönd er íslenska þjóðin ung og er hlutur aldraðra talsvert minni en þar. Það vekur líka athygli hér á landi að fólki á aldrsbilinu 20–64 ára hefur fjölgað á síðustu áratugum, öfugt við það sem sjá má í nágrannalöndunum. Árin 1961–1970 var þetta hlutfall 48,2% samanborið við 59,7% árið 2006 (tafla 5). Þetta má einkum rekja til hinna fjölmennu árganga sem fæddust á 6. og 7. áratugnum en einnig til mikils fjölda erlendra ríkisborgara í þessum aldurshópi. Hlutfallsleg fjölgun einstaklinga á vinnualdri milli árana 2001–2005 annars vegar og 2006 hins vegar verður raunar einungis rakin til fjölgunar einstaklinga með erlent ríkisfang. Frá því á 7. áratugnum hefur hlutur fólks á aldrinum 0–19 ára minnkað úr 43,3% í 28,8% árin 2006.

Tafla 5. Mannfjöldi eftir aldurshópum 1961–2006

Table 5. Population by age groups 1961–2006

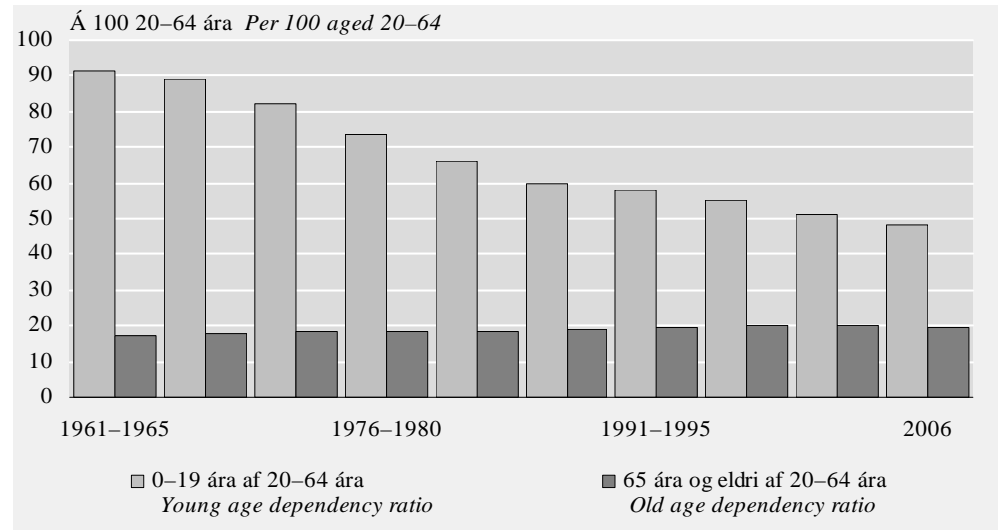
	1961–1970	1971–1980	1981–1990	1991–2000	2001–2005	2006
0–19 ára years	43,3	39,6	34,6	32,0	29,8	28,8
20–64 ára years	48,2	51,0	55,1	56,7	58,5	59,7
65–79 ára years	7,1	7,4	7,9	8,7	8,7	8,4
80 og eldri and older	1,4	2,0	2,4	2,6	3,0	3,1

Mikil fjölgun aldraðra fyrirsjáanleg

Eftir 2–3 áratugi, þegar þeir sem eru á aldrinum 35–49 ára í dag komast á eftirlaunaaldur, má gera ráð fyrir afar mikilli og snöggri fjölgun aldraðra hér á landi. Nú eru 8,4% landsmanna á aldrinum 65–79 ára samanborið við 7,1% á sjöunda áratugnum. Áberandi mikil fjölgun hefur orðið í aldurshópnum yfir áttrætt, árin 1961–1970 tilheyrðu 1,4% þjóðarinnar þeim aldurshópi en 3,1% árið 2006.

Í þeim löndum Evrópu þar sem fæðingartíðni hefur verið lág um nokkurra áratuga skeið er nú svo komið að einstaklingar á vinnufærum aldri eru færri en samanlagður fjöldi einstaklinga í aldurshópum sem talist geta utan vinnumarkaðar (aldraðir og börn); munar þar meiru um hluta aldraðra en áður hefur verið. Hér á landi þar sem barnafjöldi er mikill munar meiru um börn en aldraða. Þetta kemur glögg fram á mynd 8 sem sýnir hlutfall 0–19 ára og hlutfall 65 ára og eldri af einstaklingum 20–64 ára árin 1961–2006. Árin 1961–1965 var hlutfall barna hæst, þá voru einstaklingar á aldrinum 0–19 ára 91,1 á 100 á vinnufærum aldri (20–64 ára). Á sama tíma voru 17,4 aldraðir á 100 einstaklinga á vinnufærum aldri. Árið 2006 var þetta hlutfall 48,2 börn á hverja 100 á vinnufærum aldri og aldraðir 19,4 á 100. Raunar hefur þetta hlutfall lækkað nokkuð frá meðaltali árana 2001–2005 en

Mynd 8. Hlutfall barna og aldraðra sem hlutfall af 20–64 ára 1961–2006
 Figure 8. *Dependency ratios 1961–2006*



Erlendir ríkisborgarar hafa áhrif á aldurssamsetningu þjóðarinnar

Þá voru 0–19 ára 51,0 á 100 einstaklinga á aldrinum 20–64 ára og 65 ára og eldri 20,0 á hverja 100 á aldrinum 20–64 ára. Þarna gættir áhrifa erlendra ríkisborgara á aldurssamsetningu mannfjöldans.

English summary

For the past two years, population increase in Iceland has been higher than in any other country in Europe. In 2006, the population increase was 2.6 as compared to 2.2% in 2005. The total population increase in Europe was 0.2% with only a few countries exceeding the level of 1.0%.

The steep increase in population in Iceland is mainly due to increased immigration. In 2006, the natural increase was 0.8% whereas net immigration was 1.8%. Consequently, there has been a large increase in the share of foreign nationals. Currently, 6.0% of Iceland's population are foreign nationals compared with 4.6% a year earlier. Only ten years ago the share of foreign citizens was below 2.0%.

In recent years men have been proportionally more numerous than women among foreign citizens. In 2006, 7.4% of all men in Iceland were foreign nationals as compared with 4.7% of women. Prior to 2003 the trend was reverse. Thus in 2001, the proportion of men was 3.1% and of women 3.7%. The highest proportion of foreigners is currently found in the East (*Austurland*) where more than a fourth of the population is foreign nationals. In the East no less than 36.9% of all men are foreign nationals.

There was an increase in population in all except two of the countries' seven regions. The increase was most pronounced in the East (*Austurland*) where population increase was no less than 12.2%. The increase in this region is primarily due to the construction of a hydropower plant and an aluminum smelter in the area.

Population increase in the capital area is slightly lower than the national average. On the other hand, a notable increase in population was experienced in urban areas in the vicinity of the capital area. This was in particular true for towns in the Southwest (*Suðurnes*) where population increased by between 3.3% and 8.9%.

Skýringar

1. *Náttúruleg fjölgun* Með náttúrulegri fjölgun er átt við mismun fæddra og dáiinna.
2. *Flutningsjöfnuður* Flutningsjöfnuður er mismunur aðfluttra og brottfluttra.
3. *Útlendingar í flutningum til landsins* Í tölum um aðflutta útlendinga er miðað við einstaklinga sem fá dvalarleyfi til sex mánuða hið minnsta. Upplýsingar byggja á skráningu í íbúaskrá Þjóðskrár. Nokkur óvissa getur verið um flutninga útlendinga til og frá landinu. Dráttur getur orðið á því að útlendingar sem fá dvalarleyfi séu skráðir í íbúaskrá og að sama skapi geta liðið nokkrir mánuðir þar til einstaklingar sem flytjast af landi brott eru felldir úr íbúaskrá.
4. *Kynjahlutfall* Kynjahlutfall er fengið með því að deila fjölda karla með fjölda kvenna og margfalda með 1.000. Kynjahlutfall upp á 1.000 merkir þannig að karlar og konur séu nákvæmlega jafn mörg. Kynjahlutfall hærra en 1.000 merkir að karlar séu fleiri en konur en sé kynjahlutfall lægra en 1.000 eru konur fleiri.
5. *Dependency ratio* Hugtakið dependency ratio er notað til þess að leggja mat á það hvers marga einstaklinga á vinnualdri þarf til þess að sjá fyrir þeim aldurshópum sem ekki eru á vinnumarkaði. Young age dependency ratio er yfirleitt reiknuð sem hlutfall einstaklinga á aldrinum 0–19 ára af þeim sem eru á aldrinum 20–64 ára. Old age dependency ratio er hlutfall 65 ára og eldri af 20–64 ára.

Tafla 6. Fólksfjölgun, náttúruleg fjölgun og aðfluttir umfram brottflutta 1901–2006Table 6. *Population increase, natural increase and net migration 1901–2006*

	Mannfj. 31. des. <i>Population 31 Dec</i>	Aðfluttir um- fram brottfl. <i>Net immi- gration</i>	Fæddir um- fram dána <i>Natural increase</i>	Fólks- fjölgun <i>Popualation increase %</i>	Aðfl. umfr. brottl. % <i>Net immi- gration %</i>	Náttúruleg fjölgun <i>Natural increase %</i>
1901	78.641	-586	1.024	0,6	-0,7	1,3
1902	79.181	-418	958	0,7	-0,5	1,2
1903	79.632	-469	920	0,6	-0,6	1,2
1904	80.396	-287	1.051	1,0	-0,4	1,3
1905	81.026	-206	836	0,8	-0,3	1,0
1906	82.086	-93	1.153	1,3	-0,1	1,4
1907	82.925	-69	908	1,0	-0,1	1,1
1908	83.576	-25	676	0,8	0,0	0,8
1909	84.528	-68	1.020	1,1	-0,1	1,2
1910	85.221	-174	867	0,8	-0,2	1,0
1911	85.661	-613	1.053	0,5	-0,7	1,2
1912	86.116	-608	1.063	0,5	-0,7	1,2
1913	87.137	-135	1.156	1,2	-0,2	1,3
1914	88.076	29	910	1,1	0,0	1,0
1915	89.059	-87	1.070	1,1	-0,1	1,2
1916	89.819	-295	1.055	0,9	-0,3	1,2
1917	91.368	233	1.316	1,7	0,3	1,5
1918	91.897	-394	923	0,6	-0,4	1,0
1919	92.855	-215	1.173	1,0	-0,2	1,3
1920	94.436	314	1.267	1,7	0,3	1,4
1921	95.180	-379	1.123	0,8	-0,4	1,2
1922	96.386	-60	1.266	1,3	-0,1	1,3
1923	97.704	-7	1.325	1,4	0,0	1,4
1924	98.483	-284	1.063	0,8	-0,3	1,1
1925	100.117	309	1.325	1,7	0,3	1,3
1926	101.730	58	1.555	1,6	0,1	1,5
1927	103.327	237	1.360	1,6	0,2	1,3
1928	104.812	67	1.418	1,4	0,1	1,4
1929	106.350	141	1.407	1,5	0,1	1,3
1930	108.629	709	1.560	2,1	0,7	1,5
1931	109.844	-312	1.527	1,1	-0,3	1,4
1932	111.555	206	1.505	1,6	0,2	1,4
1933	113.366	439	1.372	1,6	0,4	1,2
1934	114.743	-39	1.416	1,2	0,0	1,2
1935	115.870	-22	1.149	1,0	0,0	1,0
1936	116.880	-294	1.304	0,9	-0,3	1,1
1937	117.692	-268	1.080	0,7	-0,2	0,9
1938	118.888	29	1.167	1,0	0,0	1,0
1939	120.264	173	1.203	1,2	0,1	1,0
1940	121.579	35	1.280	1,1	0,0	1,1
1941	122.385	-476	1.282	0,7	-0,4	1,1
1942	123.996	-101	1.712	1,3	-0,1	1,4
1943	125.967	66	1.905	1,6	0,1	1,5
1944	127.791	-171	1.995	1,4	-0,1	1,6
1945	130.356	310	2.255	2,0	0,2	1,7
1946	132.750	81	2.313	1,8	0,1	1,8

Tafla 6. Fólksfjölgun, náttúruleg fjölgun og aðfluttur umfram brottflutta 1901–2006 (frh.)
 Table 6. Population increase, natural increase and net migration 1901–2006 (cont.)

	Mannfj. 31. des. <i>Population 31 Dec</i>	Aðfluttur um- fram brottfl. <i>Net immi- gration</i>	Fæddir um- fram dána <i>Natural increase</i>	Fólks- fjölgun <i>Popualation increase %</i>	Aðfl. umfr. brottl. % <i>Net immi- gration %</i>	Náttúruleg fjölgun <i>Natural increase %</i>
1947	135.935	641	2.544	2,4	0,5	1,9
1948	138.502	-140	2.707	1,9	-0,1	2,0
1949	141.042	-238	2.778	1,8	-0,2	2,0
1950	144.293	280	2.971	2,3	0,2	2,1
1951	146.540	-607	2.854	1,6	-0,4	2,0
1952	148.978	-555	2.993	1,7	-0,4	2,0
1953	152.506	392	3.136	2,4	0,3	2,1
1954	156.033	310	3.217	2,3	0,2	2,1
1955	159.480	41	3.406	2,2	0,0	2,2
1956	162.700	-230	3.450	2,0	-0,1	2,1
1957	166.831	563	3.568	2,5	0,3	2,2
1958	170.156	-151	3.476	2,0	-0,1	2,1
1959	173.855	104	3.595	2,2	0,1	2,1
1960	177.292	-312	3.749	2,0	-0,2	2,1
1961	180.765	-593	3.315	2,0	-0,3	1,9
1962	183.991	-193	3.474	1,8	-0,1	1,9
1963	187.314	-78	3.493	1,8	0,0	1,9
1964	190.652	-98	3.472	1,8	-0,1	1,8
1965	193.919	-99	3.430	1,7	-0,1	1,8
1966	197.221	32	3.301	1,7	0,0	1,7
1967	200.281	-6	3.019	1,6	0,0	1,5
1968	202.695	-399	2.837	1,2	-0,2	1,4
1969	204.042	-1.315	2.767	0,7	-0,6	1,4
1970	204.834	-1.564	2.566	0,4	-0,8	1,3
1971	207.361	-172	2.776	1,2	-0,1	1,3
1972	210.912	431	3.229	1,7	0,2	1,5
1973	213.722	-305	3.123	1,3	-0,1	1,5
1974	216.695	351	2.781	1,4	0,2	1,3
1975	219.262	-326	2.972	1,2	-0,1	1,4
1976	221.046	-1.051	2.948	0,8	-0,5	1,3
1977	222.552	-1.009	2.561	0,7	-0,5	1,2
1978	224.522	-700	2.741	0,9	-0,3	1,2
1979	226.948	-525	2.993	1,1	-0,2	1,3
1980	229.327	-540	2.990	1,0	-0,2	1,3
1981	232.182	183	2.689	1,2	0,1	1,2
1982	235.537	645	2.754	1,4	0,3	1,2
1983	238.416	230	2.718	1,2	0,1	1,1
1984	240.606	-271	2.529	0,9	-0,1	1,1
1985	242.203	-508	2.204	0,7	-0,2	0,9
1986	244.157	-261	2.283	0,8	-0,1	0,9
1987	247.561	1.208	2.469	1,4	0,5	1,0
1988	251.919	1.466	2.855	1,8	0,6	1,1
1989	253.785	-1.086	2.844	0,7	-0,4	1,1
1990	255.866	-681	3.064	0,8	-0,3	1,2
1991	259.727	1.007	2.737	1,5	0,4	1,1
1992	262.386	-254	2.890	1,0	-0,1	1,1

Tafla 6. Fólksfjölgun, náttúruleg fjölgun og aðfluttir umfram brottflutta 1901–2006 (frh.)
 Table 6. Population increase, natural increase and net migration 1901–2006 (cont.)

	Mannfj. 31. des. <i>Population</i> <i>31 Dec</i>	Aðfluttir um- fram brottfl. <i>Net immi- gration</i>	Fæddir um- fram dána <i>Natural</i> <i>increase</i>	Fólks- fjölgun <i>Popualation</i> <i>increase %</i>	Aðfl. umfr. brottl. % <i>Net immi- gration %</i>	Náttúruleg fjölgun <i>Natural</i> <i>increase %</i>
1993	265.064	-203	2.870	1,0	-0,1	1,1
1994	266.978	-760	2.725	0,7	-0,3	1,0
1995	267.958	-1.418	2.357	0,4	-0,5	0,9
1996	269.874	-444	2.450	0,7	-0,2	0,9
1997	272.381	69	2.308	0,9	0,0	0,9
1998	275.712	880	2.357	1,2	0,3	0,9
1999	279.049	1.122	2.199	1,2	0,4	0,8
2000	283.361	1.714	2.487	1,5	0,6	0,9
2001	286.575	968	2.366	1,1	0,3	0,8
2002	288.471	-275	2.227	0,7	-0,1	0,8
2003	290.570	-133	2.317	0,7	0,0	0,8
2004	293.577	530	2.410	1,0	0,2	0,8
2005	299.891	3.860	2.443	2,2	1,3	0,8
2006	307.672	5.255	2.514	2,6	1,8	0,8

Tafla 7. Mannfjöldapróun í byggðakjörnum samanborið við strjálbýli 1996–2006

Table 7. Population development in urban nuclei 1996–2006

	Mannfjöldi 31. desember <i>Population 31 December</i>						Árleg breyting % <i>Annual change %</i>	
				2006			2001 /2006	2005 /2006
	1996 ¹	2001	2005	Alls <i>Total</i>	Karlar <i>Males</i>	Konur <i>Females</i>		
Allt landið <i>Total</i>	269.735	286.575	299.891	307.672	156.576	151.096	1,4	2,6
Höfuðborgarsvæði <i>Capital region</i>	161.276	178.301	187.426	191.919	95.591	96.328	0,0	2,4
Hafnarfjörður	17.938	20.264	22.498	23.751	11.803	11.948	3,2	5,6
Garðabær	7.830	8.462	9.444	9.556	4.768	4.788	2,5	1,2
Álftanes, Bessastaðahreppi	1.285	1.751	2.205	2.276	1.170	1.106	5,4	3,2
Kópavogur	18.553	24.291	26.512	27.525	13.775	13.750	2,5	3,8
Reykjavík	105.487	111.660	114.074	115.611	57.304	58.307	0,7	1,3
Seltjarnarnes	4.559	4.659	4.471	4.471	2.237	2.234	-0,8	0,0
Mosfellsbær, meginbyggð	4.782	6.099	6.958	7.319	3.718	3.601	3,7	5,2
Mosfellsbær, Mosfellsdalur	195	224	207	197	104	93	-2,5	-4,8
Grundarhverfi, Reykjavík	248	414	587	581	294	287	7,0	-1,0
Strjálb. og fám. þéttb.st. <i>Less populous areas</i>	399	470	470	632	418	214	0,0	34,5
Suðurnes <i>Southwest</i>	15.657	16.730	17.915	18.912	9.801	9.111	2,5	5,6
Grindavík	2.170	2.341	2.614	2.701	1.380	1.321	2,9	3,3
Sandgerði	1.325	1.400	1.538	1.660	866	794	3,5	7,9
Garður, Gerðahreppi	1.141	1.213	1.377	1.487	793	694	4,2	8,0
Þéttbýli í Reykjanesbæ	10.230	10.814	11.237	11.818	6.115	5.703	1,8	5,2
Vogar, Vatnsleysustrandarhreppi	588	723	931	1.014	511	503	7,0	8,9
Fámennari byggðakjarnar og strjálbýli	203	239	218	232	136	96	-0,6	6,4
Vesturland <i>West</i>	13.995	14.469	14.877	15.029	7.857	7.172	0,8	1,0
Akranes	5.068	5.510	5.786	5.976	3.120	2.856	1,6	3,3
Hvanneyri, Borgarbyggð	149	159	234	304	155	149	13,8	29,9
Borgarnes, Borgarbyggð	1.718	1.774	1.846	1.891	989	902	1,3	2,4
Bifröst, Borgarbyggð	•	119	275	259	107	152	16,8	-5,8
Hellissandur, Snæfellsbæ	413	422	400	413	212	201	-0,4	3,3
Ólafsvík, Snæfellsbæ	1.016	1.053	1.016	985	507	478	-1,3	-3,1
Grundarfjörður, Grundarfjarðarbæ	841	865	886	870	446	424	0,1	-1,8
Stykkishólmur	1.275	1.241	1.166	1.142	593	549	-1,6	-2,1
Búðardalur, Dalabyggð	258	247	258	238	116	122	-0,7	-7,8
Strjálb. og fám. þéttb.st. <i>Less populous areas</i>	3.257	3.079	3.010	2.951	1.612	1.339	-0,8	-2,0
Vestfirðir <i>Westfjords</i>	8.856	8.020	7.551	7.461	3.838	3.623	-1,4	-1,2
Patreksfjörður, Vesturbyggð	829	733	618	638	325	313	-2,7	3,2
Tálknafjörður, Tálknafjarðarhreppi	308	353	282	274	141	133	-4,9	-2,8
Bíldudalur, Vesturbyggð	277	249	218	183	91	92	-6,0	-16,1
Þingeyri, Ísafjarðarbæ	374	341	320	320	151	169	-1,3	0,0
Flateyri, Ísafjarðarbæ	325	308	308	337	181	156	1,8	9,4
Suðureyri, Ísafjarðarbæ	275	342	307	299	158	141	-2,7	-2,6
Bolungarvík	1.098	959	920	902	457	445	-1,2	-2,0
Ísafjörður	3.051	2.744	2.779	2.734	1.384	1.350	-0,1	-1,6
Hnífsdalur, Ísafjarðarbæ	304	279	243	255	127	128	-1,8	4,9
Hólmavík, Hólmavíkurbhreppi	462	380	379	385	209	176	0,3	1,6
Strjálb. og fám. þéttb.st. <i>Less populous areas</i>	1.553	1.332	1.177	1.134	614	520	-3,2	-3,7
Norðurland vestra <i>Northwest</i>	8.321	7.793	7.518	7.457	3.811	3.646	-0,9	-0,8
Hvammstangi, Húnaþingi vestra	649	587	582	593	289	304	0,2	1,9
Blönduós, Blönduóssbæ	992	897	837	824	418	406	-1,7	-1,6
Skagaströnd, Höfðahreppi	657	618	545	532	270	262	-3,0	-2,4

Tafla 7. Mannfjöldaþróun í byggðakjörnum samanborið við strjálbýli 1996–2006 (frh.)
 Table 7. Population development in urban nuclei 1996–2006 (cont.)

	Mannfjöldi 31. desember <i>Population 31 December</i>						Árleg breyting % <i>Annual change %</i>	
				2006			2001 /2006	2005 /2006
	1996 ¹	2001	2005	Alls <i>Total</i>	Karlar <i>Males</i>	Konur <i>Females</i>		
Sauðárkrókur, Sveitarfélaginu Skagafirði	2.758	2.586	2.598	2.610	1.310	1.300	0,2	0,5
Strjálb. og fám. þéttb.st. <i>Less populous areas</i>	3.265	3.105	2.956	2.898	1.524	1.374	-1,4	-2,0
Norðurland eystra <i>Northeast</i>	28.462	28.280	28.494	28.561	14.364	14.197	0,2	0,2
Siglufjörður, Fjallabyggð	1.668	1.508	1.352	1.358	707	651	-2,1	0,4
Ólafsfjörður, Fjallabyggð	1.168	1.034	944	922	490	432	-2,3	-2,3
Dalvík, Dalvíkurbyggð	1.506	1.453	1.390	1.404	704	700	-0,7	1,0
Akureyri	15.009	15.656	16.579	16.651	8.173	8.478	1,2	0,4
Svalbarðseyri, Svalbarðsstrandarhreppi	198	206	212	220	110	110	1,3	3,8
Grenivík, Grýtubakkahreppi	261	288	278	277	142	135	-0,8	-0,4
Húsavík, Norðurþingi	2.511	2.405	2.269	2.285	1.137	1.148	-1,0	0,7
Raufarhöfn, Norðurþingi	386	301	228	235	124	111	-4,8	3,1
Þórshöfn, Langanesbyggð	431	376	391	391	207	184	0,8	0,0
Strjálb. og fám. þéttb.st. <i>Less populous areas</i>	5.324	5.053	4.851	4.818	2.570	2.248	-0,9	-0,7
Austurland <i>East</i>	12.542	11.660	13.697	15.366	9.438	5.928	5,7	12,2
Vopnafjörður, Vopnafjarðahreppi	669	571	561	561	281	280	-0,4	0,0
Fellabær, Fljótsdalshéraði	357	382	402	446	226	220	3,1	10,9
Seyðisfjörður	831	775	736	726	369	357	-1,3	-1,4
Egilsstaðir, Fljótsdalshéraði	1.642	1.608	1.905	2.159	1.143	1.016	6,1	13,3
Neskaupstaður, Fjarðabyggð	1.522	1.413	1.410	1.400	722	678	-0,2	-0,7
Eskifjörður, Fjarðabyggð	1.041	961	1.008	1.063	577	486	2,0	5,5
Reyðarfjörður, Fjarðabyggð	698	616	1.424	2.250	1.812	438	29,6	58,0
Fáskrúðsfjörður, Fjarðabyggð	657	571	623	612	327	285	1,4	-1,8
Stöðvarfjörður, Fjarðabyggð	288	257	236	231	128	103	-2,1	-2,1
Djúpivogur, Djúpavogshreppi	432	394	361	367	193	174	-1,4	1,7
Höfn, Sveitarfélaginu Hornafirði	1.783	1.756	1.662	1.666	849	817	-1,0	0,2
Strjálb. og fám. þéttb.st. <i>Less populous areas</i>	2.622	2.356	3.369	3.885	2.811	1.074	10,5	15,3
Suðurland <i>South</i>	20.626	21.322	22.413	22.967	11.876	11.091	1,5	2,5
Vík í Mýrdal, Mýrdalshreppi	303	300	286	286	142	144	-1,0	0,0
Vestmannaeyjar	4.749	4.436	4.172	4.084	2.125	1.959	-1,6	-2,1
Hvolsvöllur, Rangárþingi eystra	658	683	763	783	392	391	2,8	2,6
Hella, Rangárþingi ytra	608	619	674	740	362	378	3,6	9,8
Stokkseyri, Sveitarfélaginu Árborg	433	481	467	481	254	227	0,0	3,0
Eyrbakkí, Sveitarfélaginu Árborg	554	551	580	585	311	274	1,2	0,9
Selfoss, Sveitarfélaginu Árborg	4.217	4.816	5.704	6.029	3.061	2.968	4,6	5,7
Flúðir, Hrunamannahreppi	240	288	339	350	186	164	4,0	3,2
Hveragerði	1.673	1.872	2.084	2.184	1.131	1.053	3,1	4,8
Þorlákshöfn, Sveitarfélaginu Ölfusi	1.243	1.336	1.418	1.479	778	701	2,1	4,3
Strjálb. og fám. þéttb.st. <i>Less populous areas</i>	5.948	5.940	5.926	5.966	3.134	2.832	0,1	0,7

Skýringar *Notes*: Tilgreindir eru byggðakjarnar þar sem íbúafjöldi er 200 eða fleiri 31. desember 2006. *Urban nuclei with population of 200 or more 31 December 2006.*

1 Tölurnar miðast við 1. desember 1996. *Numbers are based on 1 December 1996.*

2 Árið 2006 sameinuðust Þórshafnarhreppur í Norður-Þingeyjarsýslu og Skeggjastaðahreppur í Norður-Múlasýslu í eitt sveitarfélag (Langanesbyggð). Langanesbyggð fellur undir Norðurland eystra. Í töflunni er Skeggjastaðahreppur flokkaður með Norðurlandi eystra öll árin sem umræðir. *Until 2006, the municipality of Skeggjastaðahreppur belonged to Austurland. Then it was transferred to Norðurland eystra. In the table Skeggjastaðahreppur is counted with Norðurland eystra.*

Tafla 8. Íbúafjöldi í eftir hverfum í Reykjavík 2001–2006

Table 8. Population in Reykjavík by neighbourhoods 2001–2006

	2001	2005	2006	Fjölgun Increase	
				2001/2005	2005/2006
Alls Total	112.411	114.968	116.642	0,8	1,5
Gamli Vesturbærinn	5.903	5.899	6.004	0,3	1,8
Vesturbær-syðri	10.272	10.023	9.994	-0,5	-0,3
Austurbær	8.188	7.945	8.153	-0,1	2,6
Norðurmýri	6.096	6.262	6.415	1,0	2,4
Hlíðar	4.582	4.530	4.530	-0,2	0,0
Laugarnes	4.349	4.344	4.344	0,0	0,0
Laugaráshverfi	5.409	5.271	5.325	-0,3	1,0
Heimar - Vogar	3.687	3.684	3.629	-0,3	-1,5
Háaleiti	2.914	2.914	2.941	0,2	0,9
Bústaðahverfi	7.211	6.977	6.994	-0,6	0,2
Fossvogur	3.907	3.772	3.723	-0,9	-1,3
Ártúnsholt	1.731	1.595	1.557	-2,0	-2,4
Árbær	4.111	4.084	4.135	0,1	1,2
Selás	2.924	2.728	2.693	-1,6	-1,3
Norðlingaholt	•	271	784	•	189,3
Breiðholt - Bakkar	4.008	3.805	3.854	-0,8	1,3
Efra - Breiðholt	9.349	8.606	8.626	-1,5	0,2
Seljahverfi	8.503	8.312	8.282	-0,5	-0,4
Hamrahverfi	2.015	2.331	2.356	3,4	1,1
Foldahverfi	3.692	3.494	3.444	-1,3	-1,4
Húsahverfi	2.246	2.114	2.069	-1,6	-2,1
Rimahverfi	3.937	4.029	4.253	1,6	5,6
Engjahverfi	1.949	1.806	1.785	-1,7	-1,2
Víkurhverfi	1.149	1.444	1.448	5,2	0,3
Borgarhverfi	1.608	1.619	1.633	0,3	0,9
Staðahverfi	1.214	1.274	1.274	1,0	0,0
Grafarholt-vestra	243	2.380	2.480	184,1	4,2
Grafarholt-eystra	•	2.092	2.465	•	17,8
Grundarhverfi	414	587	581	8,1	-1,0
Kjalarnes	337	307	450	6,7	46,6
Óstaðsettir í Reykjavík	463	469	421	-1,8	-10,2

Tafla 9. Erlendir ríkisborgarar af heildarmannfjölda á Íslandi 1980–2006
Table 9. Foreign nationals 1980–2006

	Fjöldi	%
1980	3.240	1,4
1981	3.318	1,4
1982	3.465	1,5
1983	3.561	1,5
1984	3.534	1,5
1985	3.499	1,4
1986	3.553	1,5
1987	3.874	1,6
1988	4.829	1,9
1989	4.774	1,9
1990	4.812	1,9
1991	5.395	2,1
1992	4.826	1,8
1993	4.825	1,8
1994	4.715	1,8
1995	4.807	1,8
1996	5.148	1,9
1997	5.635	2,1
1998	6.521	2,4
1999	7.271	2,6
2000	8.824	3,1
2001	9.850	3,4
2002	10.221	3,5
2003	10.180	3,5
2004	10.636	3,5
2005	13.778	4,6
2006	18.563	6,0

Tafla 10. Mannfjöldi eftir aldri og hlutfall einstakra aldurshópa af 20–64 ára 31. desember 1971–2005

Table 10 Population by age and dependency ratios 31 December 1971–2005

	Mannfjöldi 31. desember <i>Population on 31 December</i>				Hlutfall einstakra aldurshópa af 20–64 ára (%) <i>Dependency ratio</i>		
	Alls <i>Total</i>	0–19 ára <i>0–19 years</i>	20–64 ára <i>20–64 years</i>	65 ára og eldri <i>65 years and older</i>	0–19 og 65 ára og eldri af 20–64 ára <i>Dependency ratio</i>	0–19 ára af 20–64 ára <i>Young age dep. ratio²</i>	65 ára og eldri af 20–64 ára <i>Old age dep. ratio</i>
Árleg meðaltöl	Annual means						
1961–1965	187.328	81.861	89.821	15.646	108,6	91,1	17,4
1966–1970	201.815	86.745	97.630	17.440	106,7	88,9	17,9
1971–1975	213.590	87.663	106.589	19.338	100,4	82,2	18,1
1976–1980	224.879	85.967	117.149	21.763	92,0	73,4	18,6
1981–1985	237.789	84.900	129.008	23.880	84,3	65,8	18,5
1986–1990	250.658	84.107	140.160	26.391	78,8	60,0	18,8
1991–1995	264.423	86.183	149.115	29.125	77,3	57,8	19,5
1996–2000	276.075	86.618	157.570	31.887	75,2	55,0	20,2
2001–2005	291.817	86.962	170.675	34.180	71,0	51,0	20,0
1971	207.361	86.775	102.039	18.547	103,2	85,0	18,2
1972	210.912	87.644	104.364	18.904	102,1	84,0	18,1
1973	213.722	87.966	106.454	19.302	100,8	82,6	18,1
1974	216.695	88.038	108.913	19.744	99,0	80,8	18,1
1975	219.262	87.894	111.177	20.191	97,2	79,1	18,2
1976	221.046	87.255	113.048	20.743	95,5	77,2	18,3
1977	222.552	86.243	115.054	21.255	93,4	75,0	18,5
1978	224.522	85.714	117.001	21.807	91,9	73,3	18,6
1979	226.948	85.460	119.185	22.303	90,4	71,7	18,7
1980	229.327	85.165	121.455	22.707	88,8	70,1	18,7
1981	232.182	85.290	123.865	23.027	87,4	68,9	18,6
1982	235.537	85.403	126.660	23.474	86,0	67,4	18,5
1983	238.416	85.260	129.269	23.887	84,4	66,0	18,5
1984	240.606	84.706	131.637	24.263	82,8	64,3	18,4
1985	242.203	83.843	133.611	24.749	81,3	62,8	18,5
1986	244.157	83.168	135.567	25.422	80,1	61,3	18,8
1987	247.561	83.410	138.240	25.911	79,1	60,3	18,7
1988	251.919	84.400	141.121	26.398	78,5	59,8	18,7
1989	253.785	84.523	142.424	26.838	78,2	59,3	18,8
1990	255.866	85.033	143.446	27.387	78,4	59,3	19,1
1991	259.727	85.787	146.015	27.925	77,9	58,8	19,1
1992	262.386	86.111	147.761	28.514	77,6	58,3	19,3
1993	265.064	86.343	149.652	29.069	77,1	57,7	19,4
1994	266.978	86.511	150.746	29.721	77,1	57,4	19,7
1995	267.958	86.162	151.400	30.396	77,0	56,9	20,1
1996	269.874	86.112	152.830	30.932	76,6	56,3	20,2
1997	272.381	86.401	154.485	31.495	76,3	55,9	20,4
1998	275.712	86.717	157.085	31.910	75,5	55,2	20,3
1999	279.049	86.816	159.925	32.308	74,5	54,3	20,2
2000	283.361	87.043	163.527	32.791	73,3	53,2	20,1
2001	286.575	86.943	166.303	33.329	72,3	52,3	20,0
2002	288.471	86.631	168.049	33.791	71,7	51,6	20,1
2003	290.570	86.681	169.738	34.151	71,2	51,1	20,1
2004	293.577	86.864	172.122	34.591	70,6	50,5	20,1
2005	299.891	87.691	177.161	35.039	69,3	49,5	19,8
2006	307.672	88.484	183.555	35.633	67,6	48,2	19,4

Hagtiðindi **Mannfjöldi**
Statistical Series **Population**

92. árgangur nr. 31

ISSN 0019-1078

2007:2

ISSN 1670-4479 (pappír *paper*) • ISSN 1670-4487 (pdf)

Verð ISK 800 *Price EUR 11*

Umsjón *Supervision* Ólöf Garðarsdóttir • olof.gardarsdottir@hagstofa.is

Sími *Telephone* +(354) 528 1000

Bréfasími *Fax* +(354) 528 1099

afgreidsla@hagstofa.is

© Hagstofa Íslands *Statistics Iceland* • Borgartúni 21a 150 Reykjavík Iceland

Öllum eru heimil afnot af ritinu. Vinsamlega getið heimildar. *Please quote the source.*

www.hagstofa.is/hagtidindi www.statice.is/series