

## Mannfjöldi 31. desember 2005

*Population 31 December 2005*

*Samantekt* Á árinu 2005 fjölgaði íbúum hér á landi meira en mörg undanfarin ár. Fólksfjölgun var 2,2% á árinu og hefur íbúum ekki fjölgað jafnmikið hér á landi frá því fyrir 1960. Þessi mikla fjölgun er öðru fremur rakin til mikils aðstreymis fólks frá útlöndum. Mikil fólksfjölgun sem varð hér á landi frá lokum seinni heimstyrjaldar til ársins 1970 er aftur á móti rakin til mikils fjölda fæðinga og bættra lífslíkna.

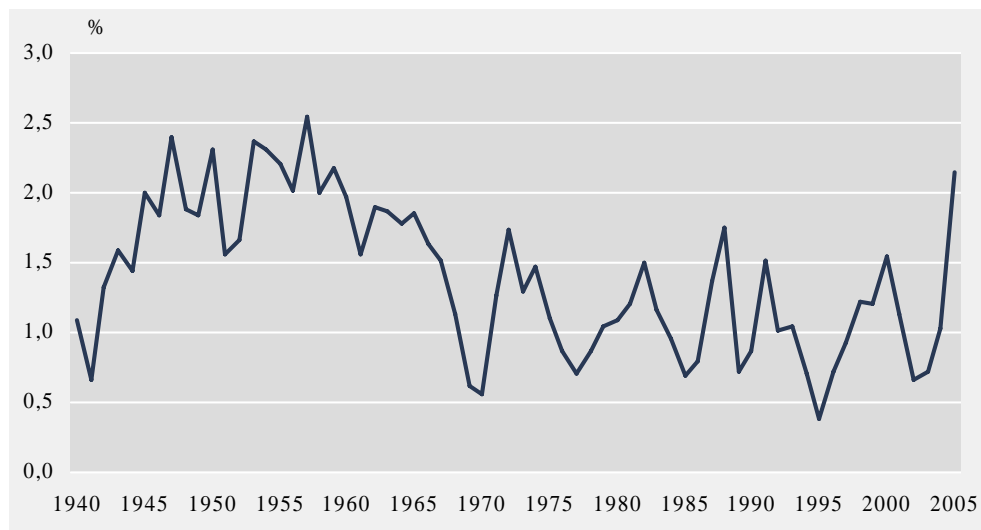
### Fólksfjölgun

*Fólksfjölgun 2,2% árið 2005*

Samkvæmt þjóðskrá hinn 31. desember 2005 voru íbúar 299.891. Ári áður taldi þjóðin 293.577 manns og hefur landsmönnum því fjölgað um 2,2% á einu ári. Þetta er meiri fjölgun en verið hefur mörg undanfarin ár og raunar hefur íbúum ekki fjölgað jafnmikið hérlendis frá því á síðari hluta 6. áratugarins. Mikil fólksfjölgun frá lokum seinni heimstyrjaldar til 1970 stafaði fyrst og fremst af miklum fjölda fæðinga og bættum lífslíkum. Nú er fjölgun landsmanna aftur á móti öðru fremur rakin til mikils aðstreymis fólks frá útlöndum, einkum erlenda ríkisborgara. Á ársgrundvelli eru fæðingar tæplega 4.300 og dauðsföll rúmlega 1.800. Fjöldi aðfluttra umfram brottflutta frá útlöndum var 3.860 árið 2005.

### Mynd 1. Fólksfjölgun á Ísland 1941–2005

*Figure 1. Population increase in Iceland 1941–2005*



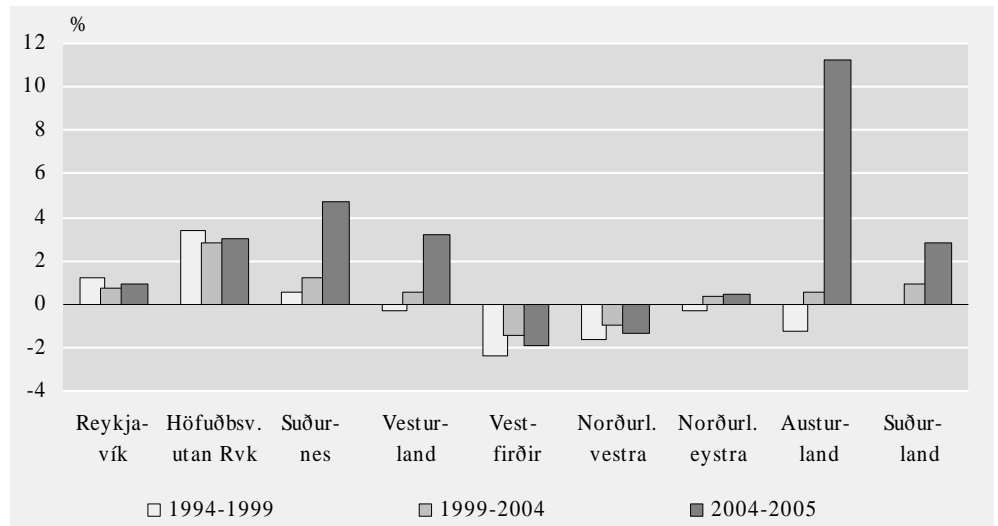
## Mannfjöldi eftir landsvæðum

Mikil fólksfjölgun á Suðurnesjum

Íbúum fjölgaði á öllum landsvæðum nema á Vestfjörðum og Norðurlandi vestra. Mynd 2 sýnir að fólksfækkun á þessum tveimur landsvæðum er áþekk því sem verið hefur undanfarin ár. Fólksfækkun varð í nær öllum sveitarfélögum á þessum tveimur landsvæðum (sbr. tafla 5). Að þessu sinni var fólksfjölgun á höfuðborgarsvæðinu hlutfallslega minni en á allmörgum landsvæðum utan þess. Á höfuðborgarsvæðinu var fólksfjölgun þannig minni en landsmeðaltalið, 1,7% samanborið við 2,2% fyrir landið í heild. Fólksfjölgun á höfuðborgarsvæðinu var nokkru meiri en árið áður en álíka mikil og næstu fimm árin þar á undan. Eins og mörg undanfarin ár fækkaði íbúum á Seltjarnarnesi (-1,7%) og í Reykjavík var fólksfjölgun minni en í öðrum sveitarfélögum á höfuðborgarsvæðinu (1,0% samanborið við 1,7%). Íbúum fjölgaði hlutfallslega mest í minnstu sveitarfélögunum á höfuðborgarsvæðinu (í Kjósarhreppi og Sveitarfélaginu Álftanesi). Utan þeirra var fjölgunin mest í Mosfellsbæ (5,1%) og Garðabæ (4,3%).

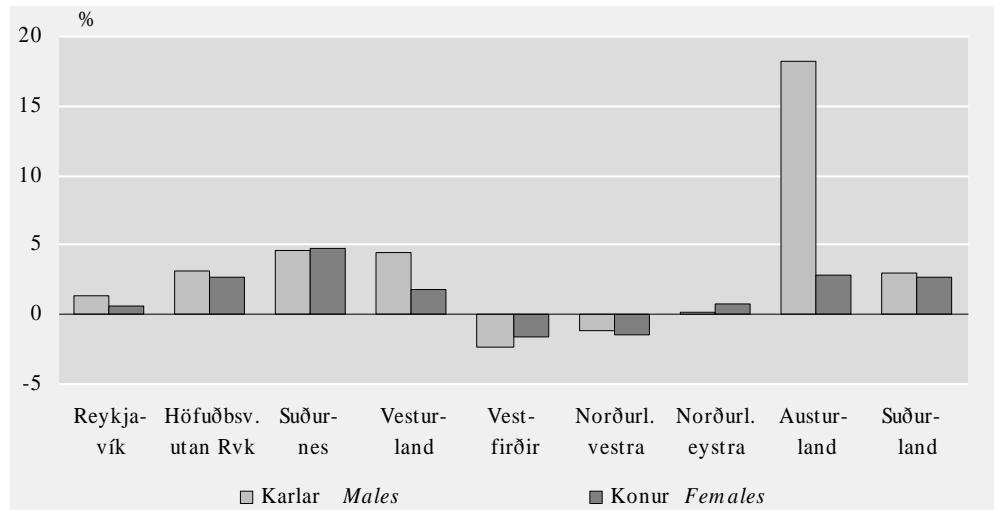
### Mynd 2. Fólksfjölgun eftir landsvæðum 1994–2005

Figure 2. Population increase by region 1994–2005



### Mynd 3. Fólksfjölgun eftir kyni og landsvæðum árið 2005

Figure 3. Population increase by sex and region 2005



**Tafla 1. Kynjahlutfall eftir landsvæðum 2005***Table 1. Sex ratio by region 2005*

	Alls <i>Total</i>	Karlar <i>Males</i>	Konur <i>Females</i>	Kynjahlutfall <i>Sex ratio</i>
<b>Íbúar alls</b> <i>Population total</i>	<b>299.891</b>	<b>151.202</b>	<b>148.689</b>	<b>1.017</b>
Höfuðborgarsvæði <i>Capital region</i>	187.426	92.807	94.619	981
Suðurnes <i>Southwest</i>	17.915	9.127	8.788	1.039
Vesturland <i>West</i>	14.877	7.776	7.101	1.095
Vestfirðir <i>Vestfjords</i>	7.551	3.858	3.693	1.045
Norðurland vestra <i>Northwest</i>	8.870	4.521	4.349	1.040
Norðurland eystra <i>Northeast</i>	27.017	13.567	13.450	1.009
Austurland <i>East</i>	13.822	7.983	5.839	1.367
Suðurland <i>South</i>	22.413	11.563	10.850	1.066

Undanfarin ár hefur fólksfjölgun verið óvenju mikil í nokkrum sveitarfélögum í nágrenni höfuðborgarsvæðisins. Á árinu 2004 var fólksfjölgun í Hveragerði þannig meiri en víðast hvar annars staðar á landinu og raunar talsvert meiri en í flestum sveitarfélögum á höfuðborgarsvæðinu. Á árinu 2005 var fjölgun mikil á öllum landsvæðum sem liggja að höfuðborgarsvæðinu, sérstaklega á Suðurnesjum (4,7%). Fólksfjölgun var mikil í öllum sveitarfélögum á Suðurnesjum, mest í Sandgerði (10,0%). Á Suðurlandi var fólksfjölgun 2,9%. Af einstökum sveitarfélögum var hún einna mest í Sveitarfélaginu Árborg, 7,0%. Nokkuð hefur dregið úr fólksfjölgun í Hveragerði frá því sem var árið 2004 en þar fjölgaði íbúum nú um 3,1%.

*Virkjana- og stóriðjuframkvæmdir á Austurlandi draga til sín fjölda fólks frá útlöndum*

Talsverðar breytingar hafa orðið á mannfjölda á Austurlandi undanfarin þrjú ár. Fólksfækkun var talsverð á 10. áratug 20. aldar. Með tilkomu virkjana- og stóriðjuframkvæmda hefur þróunin á Austurlandi snúist við og undanfarin tvö ár hefur íbúum hvergi fjölgað meira en á Austurlandi. Á síðasta ári fjölgaði íbúum þar um hvorki meira né minna en 11,2%. Af einstökum sveitarfélögum var fólksfjölgun mest í Fljótshreppi (44,6%) og Fjarðabyggð (23,0%). Mikil fólksfjölgun á Austurlandi undanfarið ár verður öðru fremur rakin til mikils aðstreymis útlendinga og hefur íslenskum ríkisborgurum fækkað þar þrátt fyrir annars mikla fólksfjölgun.<sup>1</sup>

Búferlaflutningar karla frá útlöndum til Austurlands undanfarin ár hafa haft í för með sér afar ójafnt kynjahlutfall en þar eru karlar nú 1.367 á hverjar 1.000 konur. Kynjahlutfall á landsvísu, mælt sem fjöldi karla á hverjar 1.000 konur, er 1.017 (tafla 1). Kynjahlutfall á öðrum landsvæðum er mun jafnara, næst hæst er það á Vesturlandi, 1.096. Höfuðborgarsvæðið er eina landsvæðið þar sem konur eru fleiri en karlar (kynjahlutfall 981). Mynd 3 sýnir að árið 2005 fjölgaði körlum á Austurlandi um 18,2% en konum um einungis 2,8%. Utan Austurlands var Vesturland eina landsvæðið þar sem umtalverður munur var á fólksfjölgun eftir kynferði.

<sup>1</sup> Um þetta hefur verið fjallað í fréttum og Hagtíðindum fyrr á árinu. Sjá: Búferlaflutningar 2005. Hagtíðindi 2006:1 og Frétt nr. 31/2006: Mannfjöldi eftir fæðingar- og ríkisfangslandi 31. desember 2005.

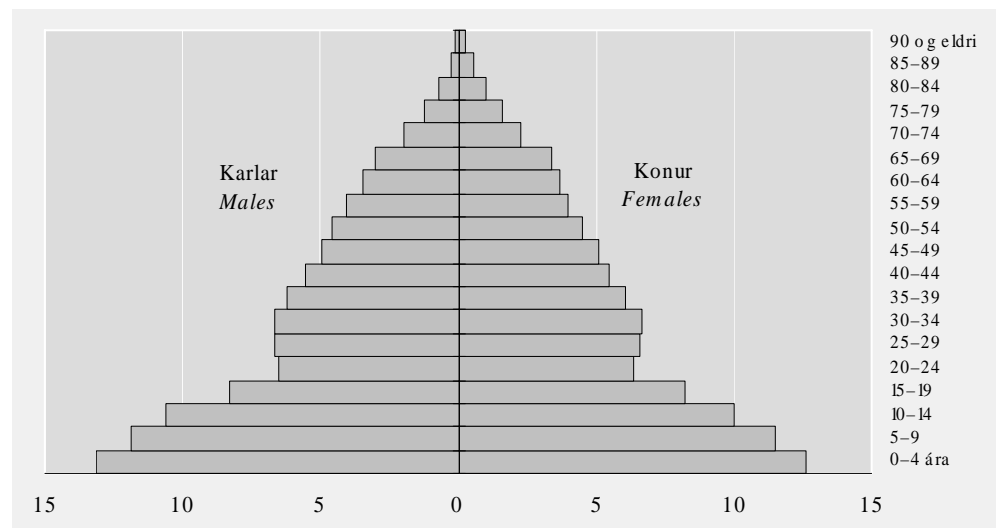
## Mannfjöldi eftir aldri

### Hlutfall aldraðra hækkar

Eins og áður hefur komið fram verður ör fólksfjölgun á 20.öldinni fyrst og fremst rakin til mikillar náttúrulegrar fjölgunar (þ.e. hárrar fæðingartíðni og lágrar dánartíðni). Á allra síðustu áratugum hefur fæðingartíðni lækkað og hefur flutningsjöfnuður í flutningum á milli landa (aðfluttur umfram brottflutta) því meira að segja um fólksfjöldaþróun en áður var. Lækkun fæðingartíðni á undanförunum áratugum hefur haft í för með sér hækkun meðalaldur þjóðarinnar. Bættar lífslíkur síðustu áratuga hafa ennfremur leitt til þess að hlutfall aldraðra hefur hækkað. Þessi þróun sést glögg ef bornir eru saman mannfjöldapíramíðar árunna 1960 og 2005. Fæðingartíðni á 6. áratugnum var afar há og sést það glögg á píramíðanum fyrir árið 1960 þar sem árgangar undir tvítugu eru afar fjölmennir. Hvorki meira né minna en 12,9% þjóðarinnar var þá undir 5 ára aldri samanborið við 7% árið 2005.

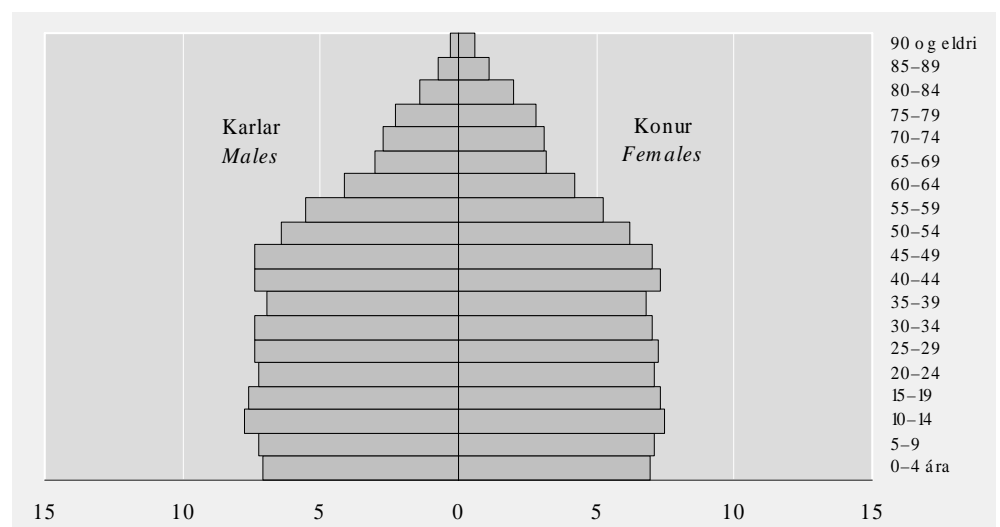
### Mynd 4. Mannfjöldi eftir kyni og aldri 1960 (%)

Figure 4. Population by sex and age 1960 (%)



### Mynd 5. Mannfjöldi eftir kyni og aldri 2005 (%)

Figure 5. Population by sex and age 2005 (%)



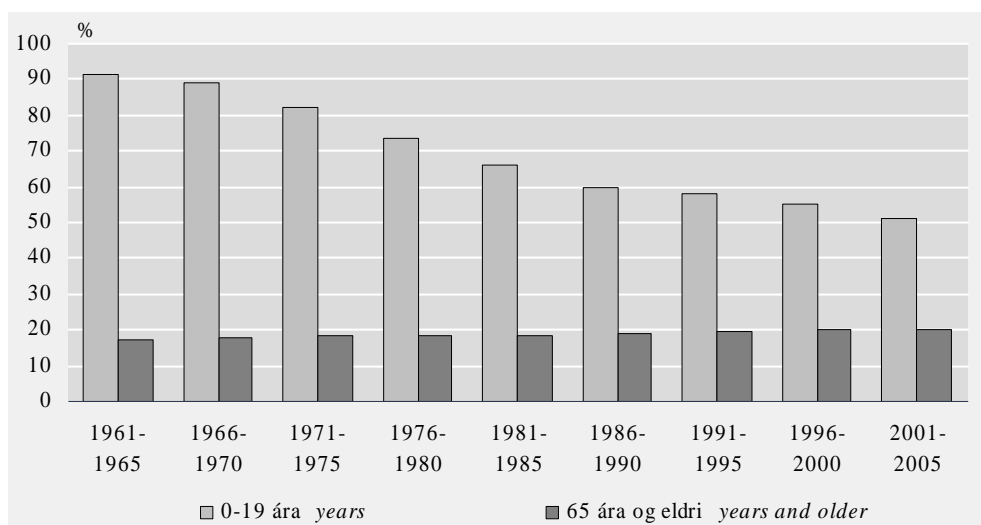
**Tafla 2. Mannfjöldi eftir aldurshópum 1961–2005 (%)**

Table 2. Population by age groups 1961–2005 (%)

	1961–1970	1971–1980	1981–1990	1991–2000	2001–2005
0-19 ára <i>years</i>	43,3	39,6	34,6	32,0	29,8
20-64 ára <i>years</i>	48,2	51,0	55,1	56,7	58,5
65-79 ára <i>years</i>	7,1	7,4	7,9	8,7	8,7
80 ára og eldri <i>and older</i>	1,4	2,0	2,4	2,6	3,0

**Mynd 6. Hlutfall barna og aldraðra á 20–64 ára 1951–2005**

Figure 6. Dependency ratios 1951–2005



Samanborið við flest önnur Evrópulönd er íslenska þjóðin enn ung og er hlutur aldraðra talsvert minni en þar. Það vekur líka athygli hér á landi að fólki á aldursbilinu 20–64 ára hefur fjölgað á síðustu áratugum, öfugt við það sem sjá má í nágrannalöndunum. Árin 1961–1970 var þetta hlutfall 48,2% samanborið við 58,5% árin 2001–2005 (tafla 2). Þetta má einkum rekja til hinna fjölmennu árganga sem fæddust á 6. og 7. áratugnum. Eftir 2–3 áratugi, þegar þeir sem eru á aldrinum 35–49 ára í dag komast á eftirlaunaaldur, má gera ráð fyrir afar mikilli og snöggri fjölgun aldraðra hér á landi. Frá því á 7. áratugnum hefur hlutur fólks á aldrinum 0–19 ára minnkað úr 43,3% í 29,6% árin 2001–2005. Á sama tíma hefur fólki á aldrinum 65–79 ára fjölgað úr 7,1% í 8,7%. Áberandi mikil fjölgun hefur orðið í aldurshópnum yfir áttræðu, árin 1961–1970 tilheyrðu 1,4% þjóðarinnar þessum aldurshópi samanborið við 3,0% árin 2001–2005.

Í þeim löndum Evrópu þar sem fæðingartíðni hefur verið lág um nokkurra áratuga skeið er nú svo komið að einstaklingar á vinnufærum aldri eru nú færri en samanlagður fjöldi þeirra sem talist geta utan vinnumarkaðar (þ.e. aldraðir og börn); munar þar meiru um hluta aldraðra en áður hefur verið. Hér á landi þar sem barnafjöldi er mikill munar meiru um börn en aldraða. Þetta kemur glögg fram á mynd 6 sem sýnir hlutfall 0–19 ára og hlutfall 65 ára og eldri af einstaklingum 20–64 ára árin 1961–2005. Árin 1961–1965 var hlutfall barna hæst, þá voru einstaklingar á aldrinum 0–19 ára 91,1 á 100 á vinnufærum aldri (20–64 ára). Á sama tíma voru 17,4 aldraðir á 100 einstaklinga á vinnufærum aldri. Árið 2005 var þetta hlutfall 51 barn á hverja 100 á vinnufærum aldri og aldraðir 20 á 100.

### English summary

According to the National registry population in Iceland numbered 299,891 by 31 December 2005. Population increase between 31 December 2004 and 31 December 2005 was 2.2% as compared to 1.0% one year earlier. Even though natural increase is high in Iceland as compared to most other European societies, the increase in 2005 is to a large extent to be explained by an increase in net migration.

There was an increase in population in all except two of the countries' eight regions. The increase was most pronounced in the *East* (Austurland) where population increase was no less than 11.2%. The increase in this region is primarily due to immigration followed by the construction of a hydropower plant in the area.

Population increase in the capital area was comparable to preceding years. In regions bordering the capital area (*South West* (Suðurnes), *South* (Suðurland) and the *West* (Vesturland)) increase has accelerated. In the *South-West* population increased by 4.7%.

The most noticeable population decline occurred in the *Vestfjords* (Vestfirðir) (1.9%) and the *Northwest* (Norðurland vestra) (1.3%). Both these regions have experienced a dramatic decline in population in past decades.

**Tafla 3. Mannfjöldi við manntöl 1703–1960 og samkvæmt þjóðskrá 1960–2005**

Table 3. Population in censuses 1703–1960 and according to the National Register of Persons 1960–2005

		Allt landið <i>Iceland</i>				Reykjavík		Hbsv. <i>Cap. region</i>		
				Karlur á Árleg fólks- móti 1.000 fjölgun, % Konum <i>Annual</i>		Í hlutfalli af íbúum alls, %		Í hlutfalli af íbúum alls, %		
		Alls <i>Total</i>	Karlur <i>Males</i>	Konur <i>Females</i>	<i>Males per 1,000 females</i>	<i>Annual increase, %</i>	Alls <i>Total</i>	<i>Percent of population</i>	Alls <i>Total</i>	<i>Percent of population</i>
<b>Manntöl <i>Censuses</i></b>										
1703		50.358	22.867	27.491	832	...	...	...	2.472	4,9
1801	2. febr.	47.240	21.550	25.690	839	0,95	307	0,6	2.832	6,0
1840	2. nóv.	57.094	27.106	29.988	904	0,33	890	1,6	3.656	6,4
1850	1. febr.	59.157	28.234	30.923	913	0,24	1.149	1,9	4.004	6,8
1860	1. okt.	66.987	31.867	35.120	907	0,73	1.444	2,2	4.484	6,7
1870	1. okt.	69.763	33.103	36.660	903	0,41	2.024	2,9	5.133	7,4
1880	1. okt.	72.445	34.150	38.295	892	0,38	2.567	3,5	5.686	7,8
1890	1. nóv.	70.927	33.689	37.238	905	-0,21	3.886	5,5	7.200	10,2
1901	1. nóv.	78.470	37.583	40.887	919	0,92	6.682	8,5	9.464	12,1
1910	1. des.	85.183	41.105	44.078	933	0,91	11.600	13,6	15.006	17,6
1920	1. des.	94.690	46.172	48.518	952	1,06	17.679	18,7	21.742	23,0
1930	2. des.	108.861	53.542	55.319	968	1,40	28.304	26,0	34.369	31,6
1940	2. des.	121.474	60.325	61.149	987	1,10	38.196	31,4	43.982	36,2
1950	1. des.	143.973	72.249	71.724	1.007	1,71	56.251	39,1	65.555	45,5
1960	1. des.	175.680	88.693	86.987	1.020	2,01	71.926	40,9	89.173	50,8
<b>Þjóðskrá <i>National Register of Persons</i></b>										
1970	1. des.	204.578	103.441	101.137	1.023	0,56	81.693	39,9	109.238	53,4
1980	1. des.	229.187	115.529	113.658	1.016	1,09	83.766	36,5	121.698	53,1
1990	1. des.	255.708	128.317	127.391	1.007	0,87	97.569	38,2	145.980	57,1
1991	1. des.	259.577	130.164	129.413	1.006	1,51	99.623	38,4	149.482	57,6
1992	1. des.	262.193	131.503	130.690	1.006	1,01	100.850	38,5	151.779	57,9
1993	1. des.	264.919	132.883	132.036	1.006	1,04	101.824	38,4	154.232	58,2
1994	1. des.	266.783	133.781	133.002	1.006	0,70	103.020	38,6	156.513	58,7
1995	1. des.	267.806	134.222	133.584	1.005	0,38	104.258	38,9	158.583	59,2
1996	1. des.	269.727	135.176	134.551	1.005	0,72	105.458	39,1	161.241	59,8
1997	31. des.	272.381	136.444	135.937	1.004	0,92	106.753	39,2	164.606	60,4
1998	31. des.	275.712	138.086	137.626	1.003	1,22	108.484	39,3	168.344	61,1
1999	31. des.	279.049	139.665	139.384	1.002	1,21	109.887	39,4	171.792	61,6
2000	31. des.	283.361	141.870	141.491	1.003	1,55	111.544	39,4	175.427	61,9
2001	31. des.	286.575	143.450	143.125	1.002	1,13	112.411	39,2	178.301	62,2
2002	31. des.	288.471	144.287	144.184	1.001	0,66	112.554	39,0	179.992	62,4
2003	31. des.	290.570	145.401	145.169	1.002	0,73	113.288	39,0	181.917	62,6
2004	31. des.	293.577	147.170	146.407	1.005	1,03	113.848	38,8	184.244	62,8
2005	31. des.	299.891	151.202	148.689	1.017	2,15	114.968	38,3	187.426	62,5

**Skýringar** Notes: Frá og með árinu 1997 er miðað við þjóðskrá 31. desember í stað 1. desember. Við útreikning á fólksfjölgunarhlutfalli milli árunna 1996 og 1997 voru tölur fyrir 1996 uppreiknaðar til 31. desember miðað við meðalfólksfjölgun á mánuði milli árunna 1995 og 1996. From 1997 and onwards population 31 December replaces population 1 December. Annual population increase between 1996 and 1997 is based on estimated population 31 December 1996 calculated as population 1 December plus mean population increase per month between 1 December 1995 and 1 December 1997.

**Tafla 4. Mannfjöldi eftir kyni og aldri 31. desember 2005***Table 4. Population by sex and age 31 December 2005*

	Aldur	Alls	Karlar	Konur		Aldur	Alls	Karlar	Konur
	Age	Total	Males	Females		Age	Total	Males	Females
<b>Alls Total</b>		<b>299.891</b>	<b>151.202</b>	<b>148.689</b>					
	0	4.320	2.212	2.108		54	3.552	1.752	1.800
	1	4.292	2.190	2.102		55	3.593	1.906	1.687
	2	4.232	2.137	2.095		56	3.333	1.724	1.609
	3	4.101	2.076	2.025		57	3.282	1.637	1.645
	4	4.128	2.115	2.013		58	3.139	1.635	1.504
	5	4.330	2.190	2.140		59	2.892	1.511	1.381
	6	4.172	2.074	2.098		60	2.859	1.463	1.396
	7	4.282	2.172	2.110		61	2.640	1.354	1.286
	8	4.265	2.215	2.050		62	2.525	1.236	1.289
	9	4.445	2.289	2.156		63	2.387	1.184	1.203
	10	4.364	2.249	2.115		64	2.081	1.019	1.062
	11	4.540	2.332	2.208		65	1.933	913	1.020
	12	4.692	2.351	2.341		66	1.880	943	937
	13	4.655	2.413	2.242		67	1.819	913	906
	14	4.535	2.339	2.196		68	1.841	919	922
	15	4.843	2.472	2.371		69	1.831	865	966
	16	4.557	2.308	2.249		70	1.811	849	962
	17	4.697	2.436	2.261		71	1.769	844	925
	18	4.228	2.235	1.993		72	1.730	822	908
	19	4.013	2.035	1.978		73	1.745	838	907
	20	4.053	1.980	2.073		74	1.754	833	921
	21	4.213	2.154	2.059		75	1.816	829	987
	22	4.370	2.210	2.160		76	1.585	737	848
	23	4.461	2.311	2.150		77	1.503	689	814
	24	4.448	2.299	2.149		78	1.410	639	771
	25	4.657	2.377	2.280		79	1.365	582	783
	26	4.594	2.318	2.276		80	1.186	525	661
	27	4.235	2.146	2.089		81	1.062	462	600
	28	4.085	2.051	2.034		82	1.100	442	658
	29	4.339	2.235	2.104		83	943	390	553
	30	4.292	2.190	2.102		84	903	358	545
	31	4.187	2.194	1.993		85	743	313	430
	32	4.497	2.339	2.158		86	615	241	374
	33	4.506	2.285	2.221		87	561	210	351
	34	4.156	2.170	1.986		88	449	164	285
	35	3.884	2.025	1.859		89	396	137	259
	36	4.078	2.058	2.020		90	313	112	201
	37	4.065	2.107	1.958		91	233	75	158
	38	4.206	2.114	2.092		92	198	68	130
	39	4.454	2.250	2.204		93	162	52	110
	40	4.453	2.300	2.153		94	118	31	87
	41	4.503	2.216	2.287		95	75	19	56
	42	4.460	2.245	2.215		96	55	10	45
	43	4.433	2.260	2.173		97	55	15	40
	44	4.230	2.169	2.061		98	26	4	22
	45	4.462	2.307	2.155		99	21	3	18
	46	4.454	2.309	2.145		100	12	2	10
	47	4.253	2.145	2.108		101	13	5	8
	48	4.261	2.234	2.027		102	2	1	1
	49	4.191	2.160	2.031		103	2	0	2
	50	4.029	2.039	1.990		104	–	–	–
	51	3.883	2.010	1.873		105	2	1	1
	52	3.860	1.994	1.866		106	–	–	–
	53	3.626	1.885	1.741		107	–	–	–
						108	2	0	2



**Tafla 5. Mannfjöldi á Íslandi 31. desember 2004 og 2005 og fólksfjöldun eftir landsvæðum, sveitarfélögum og kyni**

Table 5. Population by regions, municipalities and sex on 31 December 2004 and 2005

	Mannfjöldi 2004 <i>Population</i>			Mannfjöldi 2005 <i>Population</i>			Fólksfjöldun 2004-2005		
	Alls <i>Total</i>	Karlar <i>Males</i>	Konur <i>Females</i>	Alls <i>Total</i>	Karlar <i>Males</i>	Konur <i>Females</i>	Alls <i>Total</i>	Karlar <i>Males</i>	Konur <i>Females</i>
<b>Allt landið <i>Whole country</i></b>	<b>293.577</b>	<b>147.170</b>	<b>146.407</b>	<b>299.891</b>	<b>151.202</b>	<b>148.689</b>	<b>2,2</b>	<b>2,7</b>	<b>1,6</b>
<b>Höfuðsv. <i>Capital region</i></b>	<b>184.244</b>	<b>90.963</b>	<b>93.281</b>	<b>187.426</b>	<b>92.807</b>	<b>94.619</b>	<b>1,7</b>	<b>2,0</b>	<b>1,4</b>
Reykjavík	113.848	55.978	57.870	114.968	56.729	58.239	1,0	1,3	0,6
Kópavogur	25.803	12.836	12.967	26.512	13.168	13.344	2,7	2,6	2,9
Seltjarnarnes	4.548	2.250	2.298	4.471	2.213	2.258	-1,7	-1,6	-1,7
Garðabær	9.053	4.478	4.575	9.444	4.700	4.744	4,3	5,0	3,7
Hafnarfjörður	22.000	10.898	11.102	22.498	11.175	11.323	2,3	2,5	2,0
Sveitarfélagið Álftanes	2.032	1.019	1.013	2.205	1.123	1.082	8,5	10,2	6,8
Mosfellsbær	6.817	3.424	3.393	7.165	3.604	3.561	5,1	5,3	5,0
Kjósarhreppur	143	80	63	163	95	68	14,0	18,8	7,9
<b>Suðurnes <i>Southwest</i></b>	<b>17.110</b>	<b>8.724</b>	<b>8.386</b>	<b>17.915</b>	<b>9.127</b>	<b>8.788</b>	<b>4,7</b>	<b>4,6</b>	<b>4,8</b>
Reykjanesbær	10.952	5.550	5.402	11.367	5.765	5.602	3,8	3,9	3,7
Grindavíkurbær	2.494	1.276	1.218	2.614	1.325	1.289	4,8	3,8	5,8
Sandgerði	1.398	727	671	1.538	798	740	10,0	9,8	10,3
Sveitarfélagið Garður	1.329	686	643	1.377	713	664	3,6	3,9	3,3
Sveitarfélagið Vogar	937	485	452	1.019	526	493	8,8	8,5	9,1
<b>Vesturland <i>West</i></b>	<b>14.422</b>	<b>7.447</b>	<b>6.975</b>	<b>14.877</b>	<b>7.776</b>	<b>7.101</b>	<b>3,2</b>	<b>4,4</b>	<b>1,8</b>
Akranes	5.657	2.904	2.753	5.786	3.000	2.786	2,3	3,3	1,2
Hvalfjarðarstrandarhreppur	147	77	70	148	76	72	0,7	-1,3	2,9
Skilmannahreppur	166	89	77	216	126	90	30,1	41,6	16,9
Innri-Akraneshreppur	117	72	45	113	68	45	-3,4	-5,6	0,0
Leirár- og Melahreppur	130	69	61	128	70	58	-1,5	1,4	-4,9
Skorradalshreppur	64	35	29	64	35	29	0,0	0,0	0,0
Borgarfjarðarsveit	668	343	325	736	379	357	10,2	10,5	9,8
Hvítársíðahreppur	84	48	36	82	47	35	-2,4	-2,1	-2,8
Borgarbyggð	2.594	1.329	1.265	2.720	1.426	1.294	4,9	7,3	2,3
Kolbeinsstaðahreppur	100	51	49	102	50	52	2,0	-2,0	6,1
Grundarfjarðarbær	938	473	465	975	499	476	3,9	5,5	2,4
Helgafellssveit	47	24	23	54	31	23	14,9	29,2	0,0
Stykkishólmur	1.141	589	552	1.166	612	554	2,2	3,9	0,4
Eyja- og Miklaholtshreppur	139	76	63	139	80	59	0,0	5,3	-6,3
Snæfellsbær	1.719	889	830	1.731	896	835	0,7	0,8	0,6
Saurbæjarhreppur	81	48	33	78	46	32	-3,7	-4,2	-3,0
Dalabyggð	630	331	299	639	335	304	1,4	1,2	1,7
<b>Vestfirðir <i>Vestfjords</i></b>	<b>7.700</b>	<b>3.948</b>	<b>3.752</b>	<b>7.551</b>	<b>3.858</b>	<b>3.693</b>	<b>-1,9</b>	<b>-2,3</b>	<b>-1,6</b>
Bolungarvík	930	463	467	920	462	458	-1,1	-0,2	-1,9
Ísafjarðarbær	4.134	2.094	2.040	4.108	2.071	2.037	-0,6	-1,1	-0,1
Reykholahreppur	262	132	130	251	125	126	-4,2	-5,3	-3,1
Tálknafjarðarhreppur	325	169	156	302	161	141	-7,1	-4,7	-9,6
Vesturbyggð	1.019	532	487	964	492	472	-5,4	-7,5	-3,1
Súðavíkurbær	235	123	112	240	129	111	2,1	4,9	-0,9
Árneshreppur	57	33	24	50	29	21	-12,3	-12,1	-12,5
Kaldraneshreppur	117	58	59	112	56	56	-4,3	-3,4	-5,1
Bæjarhreppur	103	54	49	105	55	50	1,9	1,9	2,0
Broddaneshreppur	53	33	20	53	32	21	0,0	-3,0	5,0
Hólmavíkurbær	465	257	208	446	246	200	-4,1	-4,3	-3,8

Tafla 5. Mannfjöldi á Íslandi 31. desember 2004 og 2005 og fólksfjölgun eftir landsvæðum, sveitarfélögum og kyni (frh.)

Table 5. Population by regions, municipalities and sex on 31 December 2004 and 2005 (Cont.)

	Mannfjöldi 2004 <i>Population</i>			Mannfjöldi 2005 <i>Population</i>			Fólksfjölgun 2004-2005		
	Alls <i>Total</i>	Karlar <i>Males</i>	Konur <i>Females</i>	Alls <i>Total</i>	Karlar <i>Males</i>	Konur <i>Females</i>	Alls <i>Total</i>	Karlar <i>Males</i>	Konur <i>Females</i>
<b>Norðurl. vestra <i>Northwest</i></b>	<b>8.988</b>	<b>4.572</b>	<b>4.416</b>	<b>8.870</b>	<b>4.521</b>	<b>4.349</b>	<b>-1,3</b>	<b>-1,1</b>	<b>-1,5</b>
Siglufjörður	1.392	703	689	1.352	682	670	-2,9	-3,0	-2,8
Sveitarfélagið Skagafjörður	4.145	2.105	2.040	4.106	2.085	2.021	-0,9	-1,0	-0,9
Húnaþing vestra	1.175	589	586	1.174	589	585	-0,1	0,0	-0,2
Áshreppur	73	35	38	63	33	30	-13,7	-5,7	-21,1
Sveinsstaðahreppur	93	54	39	91	53	38	-2,2	-1,9	-2,6
Torfalækjarhreppur	91	53	38	92	51	41	1,1	-3,8	7,9
Blönduóssbær	917	461	456	903	458	445	-1,5	-0,7	-2,4
Svínavatnshreppur	116	64	52	105	58	47	-9,5	-9,4	-9,6
Bólstaðarhlíðarhreppur	113	61	52	115	60	55	1,8	-1,6	5,8
Höfðahreppur	558	280	278	545	280	265	-2,3	0,0	-4,7
Skagabyggð	101	58	43	99	55	44	-2,0	-5,2	2,3
Akrahreppur	214	109	105	225	117	108	5,1	7,3	2,9
<b>Norðurl. eystra <i>Northeast</i></b>	<b>26.893</b>	<b>13.539</b>	<b>13.354</b>	<b>27.017</b>	<b>13.567</b>	<b>13.450</b>	<b>0,5</b>	<b>0,2</b>	<b>0,7</b>
Akureyri	16.475	8.116	8.359	16.756	8.234	8.522	1,7	1,5	1,9
Húsavíkurbær	2.416	1.215	1.201	2.370	1.190	1.180	-1,9	-2,1	-1,7
Ólafsfjarðarbær	979	509	470	944	495	449	-3,6	-2,8	-4,5
Dalvíkurbyggð	1.944	1.000	944	1.924	989	935	-1,0	-1,1	-1,0
Grímseyjarhreppur	93	50	43	103	54	49	10,8	8,0	14,0
Arnarneshreppur	183	99	84	174	95	79	-4,9	-4,0	-6,0
Eyjafjarðarsveit	993	526	467	981	522	459	-1,2	-0,8	-1,7
Hörgárbyggð	389	204	185	397	206	191	2,1	1,0	3,2
Svalbarðsstrandarhreppur	366	193	173	383	196	187	4,6	1,6	8,1
Grýtubakkahreppur	387	202	185	367	191	176	-5,2	-5,4	-4,9
Skútustaðahreppur	437	222	215	429	217	212	-1,8	-2,3	-1,4
Aðaldælahreppur	264	136	128	256	136	120	-3,0	0,0	-6,3
Tjörneshreppur	64	35	29	63	36	27	-1,6	2,9	-6,9
Þingeyjarsveit	698	377	321	687	365	322	-1,6	-3,2	0,3
Kelduneshreppur	104	63	41	101	60	41	-2,9	-4,8	0,0
Öxarfjarðarhreppur	331	176	155	328	177	151	-0,9	0,6	-2,6
Raufarhafnarhreppur	243	132	111	228	120	108	-6,2	-9,1	-2,7
Svalbarðshreppur	116	58	58	109	59	50	-6,0	1,7	-13,8
Þórshafnarhreppur	411	226	185	417	225	192	1,5	-0,4	3,8
<b>Austurland <i>East</i></b>	<b>12.430</b>	<b>6.752</b>	<b>5.678</b>	<b>13.822</b>	<b>7.983</b>	<b>5.839</b>	<b>11,2</b>	<b>18,2</b>	<b>2,8</b>
Seyðisfjörður	714	366	348	736	378	358	3,1	3,3	2,9
Fjarðabyggð	3.177	1.643	1.534	3.907	2.332	1.575	23,0	41,9	2,7
Skeggjastaðahreppur	137	79	58	125	72	53	-8,8	-8,9	-8,6
Vopnafjarðarhreppur	728	378	350	726	370	356	-0,3	-2,1	1,7
Fljótisdalshreppur	260	217	43	376	321	55	44,6	47,9	27,9
Borgarfjarðarhreppur	137	77	60	146	83	63	6,6	7,8	5,0
Mjóafjarðarhreppur	38	19	19	42	21	21	10,5	10,5	10,5
Fáskrúðsfjarðarhreppur	51	29	22	48	29	19	-5,9	0,0	-13,6
Breiðdalshreppur	249	135	114	232	125	107	-6,8	-7,4	-6,1
Djúpavogshreppur	480	263	217	454	249	205	-5,4	-5,3	-5,5
Austurbyggð	871	471	400	859	466	393	-1,4	-1,1	-1,8
Fljótisdalshérað	3.368	1.899	1.469	3.990	2.394	1.596	18,5	26,1	8,6
Sveitarfélagið Hornafjörður	2.220	1.176	1.044	2.181	1.143	1.038	-1,8	-2,8	-0,6

Tafla 5. Mannfjöldi á Íslandi 31. desember 2004 og 2005 og fólksfjölgun eftir landsvæðum, sveitarfélögum og kyni (frh.)

Table 5. Population by regions, municipalities and sex on 31 December 2004 and 2005 (Cont.)

	Mannfjöldi 2004 <i>Population</i>			Mannfjöldi 2005 <i>Population</i>			Fólksfjölgun 2004-2005		
	Alls <i>Total</i>	Karlar <i>Males</i>	Konur <i>Females</i>	Alls <i>Total</i>	Karlar <i>Males</i>	Konur <i>Females</i>	Alls <i>Total</i>	Karlar <i>Males</i>	Konur <i>Females</i>
<b>Suðurland <i>South</i></b>	<b>21.790</b>	<b>11.225</b>	<b>10.565</b>	<b>22.413</b>	<b>11.563</b>	<b>10.850</b>	<b>2,9</b>	<b>3,0</b>	<b>2,7</b>
Vestmannaeyjar	4.215	2.188	2.027	4.172	2.163	2.009	-1,0	-1,1	-0,9
Sveitarfélagið Árborg	6.530	3.323	3.207	6.987	3.546	3.441	7,0	6,7	7,3
Mýrdalshreppur	508	267	241	504	264	240	-0,8	-1,1	-0,4
Skaftárhreppur	507	271	236	491	262	229	-3,2	-3,3	-3,0
Ásahreppur	149	73	76	164	81	83	10,1	11,0	9,2
Rangárþing eystra	1.651	853	798	1.669	859	810	1,1	0,7	1,5
Rangárþing ytra	1.446	735	711	1.454	745	709	0,6	1,4	-0,3
Gaulverjabæjarhreppur	138	70	68	140	71	69	1,4	1,4	1,5
Hraungerðishreppur	196	105	91	200	103	97	2,0	-1,9	6,6
Villingaholtshreppur	183	100	83	185	102	83	1,1	2,0	0,0
Hrunamannahreppur	754	395	359	766	409	357	1,6	3,5	-0,6
Hveragerði	2.021	1.027	994	2.084	1.069	1.015	3,1	4,1	2,1
Sveitarfélagið Ölfus Grímsnes- og Grafningshreppur	1.724	915	809	1.794	958	836	4,1	4,7	3,3
Skeiða- og Gnúpverjahreppur	346	186	160	358	194	164	3,5	4,3	2,5
Bláskógabyggð	529	266	263	521	262	259	-1,5	-1,5	-1,5
Bláskógabyggð	893	451	442	924	475	449	3,5	5,3	1,6

**Tafla 6. Mannfjöldapróun í byggðakjörnum á Íslandi 1995–2005**

Table 6. Population development in urban nuclei 1995–2005

	Mannfjöldi 31. desember			Population 31 December			Árleg breyting %	
	1995 <sup>1</sup>	2000	2004	2005			2000	2004
				Alls	Karlar	Konur	/2005	/2005
				Total	Males	Females		
<b>Allt landið Whole country</b>	<b>267.806</b>	<b>283.361</b>	<b>293.577</b>	<b>299.891</b>	<b>151.202</b>	<b>148.689</b>	<b>1,1</b>	<b>2,2</b>
<b>Höfuðborgarsvæði Capital region</b>	<b>158.583</b>	<b>175.427</b>	<b>184.244</b>	<b>187.426</b>	<b>92.807</b>	<b>94.619</b>	<b>1,3</b>	<b>1,7</b>
Hafnarfjörður	17.537	19.688	22.000	22.498	11.175	11.323	2,7	2,3
Garðabær	7.801	8.066	9.053	9.444	4.700	4.744	3,2	4,3
Álfanes, Sveitarfélaginu Áftanesi	1.230	1.545	2.032	2.205	1.123	1.082	7,4	8,5
Kópavogur	17.659	23.647	25.803	26.512	13.168	13.344	2,3	2,7
Reykjavík	104.258	110.852	113.022	114.074	56.243	57.831	0,6	0,9
Seltjarnarnes	4.541	4.673	4.548	4.471	2.213	2.258	-0,9	-1,7
Mosfellsbær, meginbyggð	4.730	5.891	6.621	6.958	3.497	3.461	3,4	5,1
Mosfellsbær, Mosfellsdalur	187	222	196	207	107	100	-1,4	5,6
Grundarhverfi, Reykjavík	256	352	544	587	309	278	10,8	7,9
Fámennari byggðakjarnar og strjálbýli								
<i>Other minor localities and rural areas</i>	384	491	425	470	272	198	-0,9	10,6
<b>Suðurnes Southwest</b>	<b>15.634</b>	<b>16.531</b>	<b>17.110</b>	<b>17.915</b>	<b>9.127</b>	<b>8.788</b>	<b>1,6</b>	<b>4,7</b>
Grindavík, Grindavíkurbæ	2.167	2.314	2.494	2.614	1.325	1.289	2,5	4,8
Sandgerði	1.291	1.359	1.398	1.538	798	740	2,5	10,0
Garður, Sveitarfélaginu Garði	1.152	1.218	1.329	1.377	713	664	2,5	3,6
Péttbýli í Reykjanesbæ	10.223	10.739	10.832	11.237	5.702	5.535	0,9	3,7
Keflavík, Reykjanesbæ	7.605	7.862	7.971	8.057	4.050	4.007	0,5	1,1
Njarðvík, Reykjanesbæ	2.618	2.877	2.861	3.180	1.652	1.528	2,0	11,1
Vogar, Sveitarfélaginu Vogum	598	681	847	931	467	464	6,5	9,9
Fámennari byggðakjarnar og strjálbýli								
<i>Other minor localities and rural areas</i>	203	220	210	218	122	96	-0,2	3,8
<b>Vesturland West</b>	<b>14.161</b>	<b>14.278</b>	<b>14.422</b>	<b>14.877</b>	<b>7.776</b>	<b>7.101</b>	<b>0,8</b>	<b>3,2</b>
Akranes	5.105	5.450	5.657	5.786	3.000	2.786	1,2	2,3
Hvanneyri, Borgarfjarðarsveit	145	155	192	234	114	120	8,6	21,9
Borgarnes, Borgarbyggð	1.731	1.740	1.757	1.846	979	867	1,2	5,1
Bifröst, Borgarbyggð	•	100	224	275	127	148	22,4	22,8
Hellissandur, Snæfellsbæ	436	413	389	400	207	193	-0,6	2,8
Ólafsvík, Snæfellsbæ	1.060	989	1.008	1.016	522	494	0,5	0,8
Grundarfjörður, Grundarfjarðarbæ	859	853	850	886	452	434	0,8	4,2
Stykkishólmur	1.295	1.228	1.141	1.166	612	554	-1,0	2,2
Búðardalur, Dalabyggð	251	258	241	258	129	129	0,0	7,1
Fámennari byggðakjarnar og strjálbýli								
<i>Other minor localities and rural areas</i>	3.279	3.092	2.963	3.010	1.634	1.376	-0,5	1,6
<b>Vestfirðir Vestfjords</b>	<b>9.015</b>	<b>8.152</b>	<b>7.700</b>	<b>7.551</b>	<b>3.858</b>	<b>3.693</b>	<b>-1,5</b>	<b>-1,9</b>
Patreksfjörður, Vesturbyggð	848	730	663	618	308	310	-3,3	-6,8
Tálknafjörður, Tálknafjarðarhreppi	296	347	306	282	150	132	-4,1	-7,8
Bíldudalur, Vesturbyggð	290	262	226	218	109	109	-3,6	-3,5
Þingeyri, Ísafjarðarbæ	394	333	335	320	147	173	-0,8	-4,5
Flateyri, Ísafjarðarbæ	351	294	284	308	165	143	0,9	8,5
Suðureyri, Ísafjarðarbæ	303	338	317	307	157	150	-1,9	-3,2
Bolungarvík	1.077	997	930	920	462	458	-1,6	-1,1
Ísafjörður	2.991	2.781	2.785	2.779	1.396	1.383	0,0	-0,2
Hnífsdalur, Ísafjarðarbæ	384	294	257	243	125	118	-3,7	-5,4
Súðavík, Súðavíkurbhreppi	210	190	193	207	109	98	1,7	7,3
Hólmavík, Hólmavíkurbhreppi	478	399	388	379	205	174	-1,0	-2,3
Fámennari byggðakjarnar og strjálbýli								
<i>Other minor localities and rural areas</i>	1.393	1.187	1.016	970	525	445	-4,0	-4,5

Tafla 6. Mannfjöldaþróun í byggðakjörnum á Íslandi 1995–2005 (frh.)  
 Table 6. Population development in urban nuclei 1995–2005 (cont.)

	Mannfjöldi 31. desember <i>Population 31 December</i>						Árleg breyting % <i>Annual change %</i>	
	1. desember 1995	2005		Alls <i>Total</i>	Karlarnar <i>Males</i>	Konur <i>Females</i>	2000 /2005	2004 /2005
		2000	2004					
<b>Norðurland vestra <i>Northwest</i></b>	<b>10.214</b>	<b>9.423</b>	<b>8.988</b>	<b>8.870</b>	<b>4.521</b>	<b>4.349</b>	<b>-1,2</b>	<b>-1,3</b>
Hvammstangi, Húnaþingi vestra	687	588	576	582	283	299	-0,2	1,0
Blönduós, Blönduóssbæ	1.033	924	851	837	423	414	-2,0	-1,6
Skagaströnd, Höfðahreppi	668	612	558	545	280	265	-2,3	-2,3
Sauðárkrúkur, Sveitarfélaginu								
Skagafirði	2.769	2.605	2.632	2.598	1.290	1.308	-0,1	-1,3
Siglufjörður	1.725	1.556	1.392	1.352	682	670	-2,8	-2,9
Fámennari byggðakjarnar og strjálbýli								
<i>Other minor localities and rural areas</i>	3.332	3.138	2.979	2.956	1.563	1.393	-1,2	-0,8
<b>Norðurland eystra <i>Northeast</i></b>	<b>26.665</b>	<b>26.495</b>	<b>26.893</b>	<b>27.017</b>	<b>13.567</b>	<b>13.450</b>	<b>0,4</b>	<b>0,5</b>
Ólafsfjörður, Ólafsfjarðarbæ	1.196	1.038	979	944	495	449	-1,9	-3,6
Dalvík, Dalvíkurbyggð	1.490	1.480	1.405	1.390	702	688	-1,2	-1,1
Akureyri	14.920	15.411	16.308	16.579	8.143	8.436	1,5	1,7
Svalbarðseyri,								
Svalbarðsstrandarhreppi	197	202	210	212	103	109	1,0	1,0
Grenivík, Grýtubakkahreppi	266	279	290	278	142	136	-0,1	-4,1
Reykjahlíð, Skútustaðahreppi	225	205	208	208	105	103	0,3	0,0
Húsavík, Húsavíkurbæ	2.484	2.423	2.323	2.269	1.135	1.134	-1,3	-2,3
Raufarhöfn, Raufarhafnarhreppi	371	340	243	228	120	108	-7,7	-6,2
Þórshöfn, Þórshafnarhreppi	435	393	386	391	210	181	-0,1	1,3
Fámennari byggðakjarnar og strjálbýli								
<i>Other minor localities and rural areas</i>	5.081	4.724	4.541	4.518	2.412	2.106	-0,9	-0,5
<b>Austurland <i>East</i></b>	<b>12.779</b>	<b>11.934</b>	<b>12.430</b>	<b>13.822</b>	<b>7.983</b>	<b>5.839</b>	<b>3,0</b>	<b>11,2</b>
Vopnafjörður, Vopnafjarðahreppi	666	571	570	561	276	285	-0,4	-1,6
Fellabær, Fljótsdalshéraði	355	371	417	402	203	199	1,6	-3,6
Seyðisfjörður	830	796	714	736	378	358	-1,6	3,1
Egilsstaðir, Fljótsdalshéraði	1.580	1.600	1.765	1.905	947	958	3,6	7,9
Neskaupstaður, Fjarðabyggð	1.568	1.409	1.411	1.410	718	692	0,0	-0,1
Eskifjörður, Fjarðabyggð	1.006	979	999	1.008	540	468	0,6	0,9
Reyðarfjörður, Fjarðabyggð	699	632	696	1.424	1.043	381	17,6	104,6
Fáskrúðsfjörður, Austurbyggð	711	573	614	623	330	293	1,7	1,5
Stöðvarfjörður, Austurbyggð	275	271	257	236	136	100	-2,7	-8,2
Djúpivogur, Djúpavogshreppi	451	401	379	361	196	165	-2,1	-4,7
Höfn, Sveitarfélaginu Hornafirði	1.780	1.769	1.694	1.662	851	811	-1,2	-1,9
Fámennari byggðakjarnar og strjálbýli								
<i>Other minor localities and rural areas</i>	2.858	2.562	2.914	3.494	2.365	1.129	6,4	19,9
<b>Suðurland <i>South</i></b>	<b>20.755</b>	<b>21.121</b>	<b>21.790</b>	<b>22.413</b>	<b>11.563</b>	<b>10.850</b>	<b>1,2</b>	<b>2,9</b>
Vík í Mýrdal, Mýrdalshreppi	324	297	291	286	144	142	-0,8	-1,7
Vestmannaeyjar	4.805	4.527	4.215	4.172	2.163	2.009	-1,6	-1,0
Hvolsvöllur, Rangárþingi eystra	663	677	739	763	378	385	2,4	3,2
Hella, Rangárþingi ytra	586	623	656	674	332	342	1,6	2,7
Stokkseyri, Sveitarfélaginu Árborg	433	456	464	467	245	222	0,5	0,6
Eyrarbakki, Sveitarfélaginu Árborg	541	550	575	580	306	274	1,1	0,9
Selfoss, Sveitarfélaginu Árborg	4.176	4.648	5.269	5.704	2.873	2.831	4,2	8,3
Flúðir, Hrunamannahreppi	232	272	317	339	181	158	4,5	6,9
Hveragerði	1.697	1.816	2.021	2.084	1.069	1.015	2,8	3,1
Þorlákshöfn, Sveitarfélaginu Ölfusi	1.296	1.326	1.356	1.418	751	667	1,4	4,6
Fámennari byggðakjarnar og strjálbýli								
<i>Other minor localities and rural areas</i>	6.002	5.929	5.887	5.926	3.121	2.805	0,0	0,7

**Skýringar Notes:** Tilgreindir eru byggðakjarnar þar sem íbúar eru 200 eða fleiri 31.12.2005. *Urban nuclei with population of 200 or more 31 Dec. 2005.*

**Tafla 7. Mannfjöldi eftir aldri og hlutur einstakra aldurshópa af 20–64 ára 1961–2005**

Table 7. Population by age and dependency ratios 1961–2005

	Mannfjöldi 31. desember <i>Population on 31 December</i>			Hlutur einstakra aldurshópa af 20–64 ára (%) <i>Dependency ratio</i>			
	Alls <i>Total</i>	0–19 ára <i>years</i>	20–64 ára <i>years</i>	60 ára og eldri <i>60 years and older</i>	0–19 og 65 ára og eldri af 20–64 ára <i>Dependency ratio<sup>1</sup></i>	0–19 ára af 20–64 ára <i>Young age dep. ratio<sup>2</sup></i>	60 ára og eldri af 20–64 ára <i>Old age dep. ratio<sup>3</sup></i>
<b>Árleg meðaltöl</b> <i>Annual means</i>							
1961–1965	187.328	81.861	89.821	15.646	108,6	91,1	17,4
1966–1970	201.815	86.745	97.630	17.440	106,7	88,9	17,9
1971–1975	213.590	87.663	106.589	19.338	100,4	82,2	18,1
1976–1980	224.879	85.967	117.149	21.763	92,0	73,4	18,6
1981–1985	237.789	84.900	129.008	23.880	84,3	65,8	18,5
1986–1990	250.658	84.107	140.160	26.391	78,8	60,0	18,8
1991–1995	264.423	86.183	149.115	29.125	77,3	57,8	19,5
1996–2000	276.075	86.618	157.570	31.887	75,2	55,0	20,2
1981	232.182	85.290	123.865	23.027	87,4	68,9	18,6
1982	235.537	85.403	126.660	23.474	86,0	67,4	18,5
1983	238.416	85.260	129.269	23.887	84,4	66,0	18,5
1984	240.606	84.706	131.637	24.263	82,8	64,3	18,4
1985	242.203	83.843	133.611	24.749	81,3	62,8	18,5
1986	244.157	83.168	135.567	25.422	80,1	61,3	18,8
1987	247.561	83.410	138.240	25.911	79,1	60,3	18,7
1988	251.919	84.400	141.121	26.398	78,5	59,8	18,7
1989	253.785	84.523	142.424	26.838	78,2	59,3	18,8
1990	255.866	85.033	143.446	27.387	78,4	59,3	19,1
1991	259.727	85.787	146.015	27.925	77,9	58,8	19,1
1992	262.386	86.111	147.761	28.514	77,6	58,3	19,3
1993	265.064	86.343	149.652	29.069	77,1	57,7	19,4
1994	266.978	86.511	150.746	29.721	77,1	57,4	19,7
1995	267.958	86.162	151.400	30.396	77,0	56,9	20,1
1996	269.874	86.112	152.830	30.932	76,6	56,3	20,2
1997	272.381	86.401	154.485	31.495	76,3	55,9	20,4
1998	275.712	86.717	157.085	31.910	75,5	55,2	20,3
1999	279.049	86.816	159.925	32.308	74,5	54,3	20,2
2000	283.361	87.043	163.527	32.791	73,3	53,2	20,1
2001	286.575	86.943	166.303	33.329	72,3	52,3	20,0
2002	288.471	86.631	168.049	33.791	71,7	51,6	20,1
2003	290.570	86.681	169.738	34.151	71,2	51,1	20,1
2004	293.577	86.864	172.122	34.591	70,6	50,5	20,1
2005	299.891	87.691	177.161	35.039	69,3	49,5	19,8

<sup>1</sup> Population age 0–19 and 60 and older as a proportion of 20–59 years old.<sup>2</sup> Population age 0–19 as a proportion of 20–59 years old.<sup>3</sup> Population age 60 and older as a proportion of 20–59 years old.



**Hagtiðindi** **Mannfjöldi**  
**Statistical Series** **Population**

91. árgangur nr. 19

ISSN 0019-1078

2006:2

ISSN 1670-4479 (pappír *paper*) • ISSN 1670-4487 (pdf)

Verð ISK 500 *Price EUR 7*

Umsjón *Supervision* Ólöf Garðarsdóttir • [olof.gardarsdottir@hagstofa.is](mailto:olof.gardarsdottir@hagstofa.is)

Brynjólfur Sigurjónsson • [brynjolfur.sigurjonsson@hagstofa.is](mailto:brynjolfur.sigurjonsson@hagstofa.is)

Sími *Telephone* +(354) 528 1000

Bréfasími *Fax* +(354) 528 1099

[afgreidsla@hagstofa.is](mailto:afgreidsla@hagstofa.is)

© Hagstofa Íslands *Statistics Iceland* • Borgartúni 21a 150 Reykjavík Iceland

Öllum eru heimil afnot af ritinu. Vinsamlega getið heimildar. *Please quote the source.*

[www.hagstofa.is/hagtidindi](http://www.hagstofa.is/hagtidindi) [www.statice.is/series](http://www.statice.is/series)