

2011:1 • 13. september 2011

Þjóðaratkvæðagreiðsla 9. apríl 2011

Referendum 9 April 2011

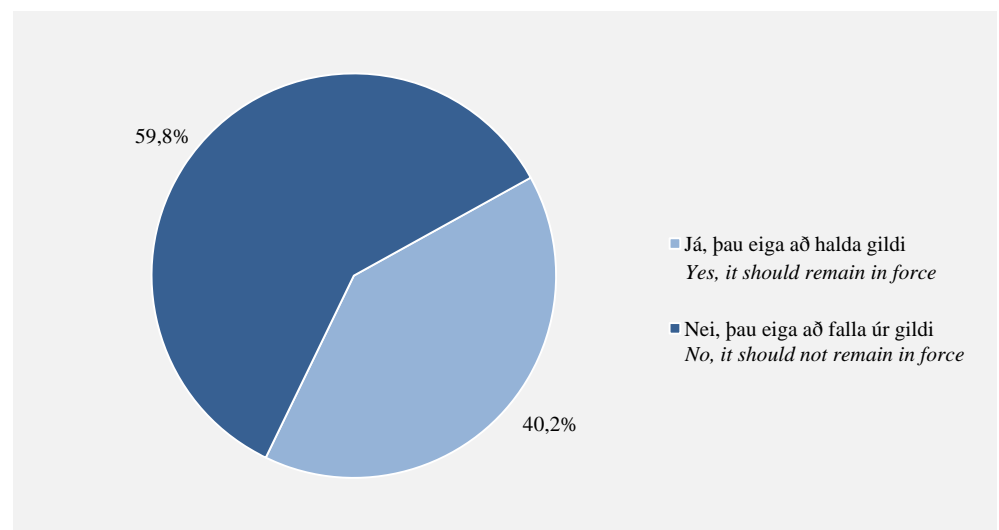
Samantekt Þjóðaratkvæðagreiðsla fór fram 9. apríl 2011. Við kosningarnar voru alls 232.460 á kjörskrá eða 72,9% landsmanna. Af þeim greiddu 175.114 atkvæði eða 75,3% kjósenda. Kosningabátttaka karla og kvenna var mjög svipuð, eða 75,4% hjá körlum og 75,3% hjá konum.

Í þjóðaratkvæðagreiðslunni voru greidd atkvæði um það hvort lög nr. 13/2011 ættu að halda gildi sínu eða falla úr gildi. Niðurstöður þjóðaratkvæðagreiðslunnar voru þær að gild atkvæði voru 172.669, auðir seðlar 2.039 og aðrir ógildir seðlar 406. Úrslit kosninganna urðu þau að af gildum atkvæðum sögðu 69.462 kjósendur „já“ eða 40,2% en „nei“ sögðu 103.207 eða 59,8%. Lög nr. 13/2011 voru þar með felld úr gildi.

Alþingi samþykkti lög nr. 13/2011 en forseti synjaði þeim staðfestingar. Löggin eru um heimild til handa fjármálaráðherra, fyrir hönd ríkissjóðs, til að staðfesta samninga sem áritaðir voru í London 8. desember 2010, svonefnda Icesave-samninga. Samningarnir fjalla um ábyrgð íslenska ríkisins á endurgreiðslu Tryggingarsjóðs innstæðueigenda og fjárfesta til breska og hollenska ríkisins.

Mynd 1. Gild atkvæði. Eiga lög nr. 13/2011 að halda gildi?

Figure 1. Valid votes. Should the Act No. 13/2011 remain in force?



Tafla 1. Kjósendur og greidd atkvæði í þjóðaratkvæðagreiðslu 9. apríl 2011
 Table 1. Voters and votes cast in the referendum 9 April 2011

	Alls <i>Total</i>	Karlar <i>Males</i>	Konur <i>Females</i>
Kjósendur á kjörskrá <i>Voters on the electoral roll</i>	232.460	115.840	116.620
Hlutfall af íbúatölu <i>Percentage of population</i>	72,9	72,3	73,4
Greidd atkvæði <i>Votes cast</i>	175.114	87.287	87.827
Kosningabátttaka, % <i>Participation, %</i>	75,3	75,4	75,3
Gild atkvæði <i>Valid votes</i>	172.669	•	•
Ógild atkvæði <i>Blank and void ballots</i>	2.445	•	•
Auð atkvæði <i>Blank ballots</i>	2.039	•	•
Önnur ógild atkvæði <i>Void ballots</i>	406	•	•

Framkvæmd þjóðaratkvæðagreiðslu

Lög nr. 13/2011 um Icesave-samninga

Í þjóðaratkvæðagreiðslunni 9. apríl 2011 voru greidd atkvæði um gildi laga nr. 13/2011 sem Alþingi samþykkti 16. febrúar 2011 en forseti Íslands synjaði staðfestingar þann 20. sama mánaðar. Í lögnum er kveðið á um heimild til handa fjármálaráðherra til að staðfesta samninga sem áritaðir voru í London 8. desember 2010, svonefnda Icesavesamninga, um ábyrgð íslenska ríkisins á endurgreiðslu Tryggingarsjóðs innstæðueigenda og fjárfesta til breska og hollenska ríkisins. Er endurgreiðslan vegna kostnaðar ríkjanna tveggja af greiðslu lágmarkstryggingar til innstæðueigenda í útibúum Landsbanka Íslands h.f. í Bretlandi og Hollandi og greiðslu eftirstöðva og vaxta af þeim skuldbindingum.

Þar sem forseti synjaði lögnum staðfestingar bar að leggja löginn undir atkvæði allra kosningabærra manna í landinu til samþykktar eða synjunar með leynilegri atkvæðagreiðslu. Var ákveðið að hún færi fram 9. apríl 2011 samanber auglýsingu innanríkisráðuneytisins frá 7. mars 2011.

Í lögum nr. 91/2010 (breytt með lögum nr. 162/2010 og lögum nr. 23/2011) er kveðið á um framkvæmd þjóðaratkvæðagreiðslna. Samkvæmt þeim er um kosningarétt og kjörskrár til afnota í þjóðaratkvæðagreiðslunni farið á sama hátt og í alþingiskosningum. Kjörskrár skulu þó miðaðar við íbúaskrá þjóðskrár þremur vikum fyrir kjördag. Mörk kjördæma skulu vera þau sömu og í næstliðnum alþingiskosningum. Í lögnum er kveðið á um ýmsa aðra þætti við undirbúning og framkvæmd atkvæðagreiðslunnar sjálfrar svo og talningu atkvæða.

Um hvað var kosið?

Á kjörseðli voru gefnir tveir möguleikar á svári við því hvort lög nr. 13/2011 ættu að halda gildi sínu: „Já, þau eiga að halda gildi“ og „Nei, þau eiga að falla úr gildi“. Meirihluti gildra atkvæða af landinu öllu réði niðurstöðu atkvæðagreiðslunnar og vægi atkvæða var jafnt. Ef meirihluti svaraði játandi héldu löginn gildi sínu en ef meirihluti svaraði neitandi féllu löginn úr gildi.

Skýrslugerð

Löng hefð er fyrir því að Hagstofa Íslands taki saman skýrslur um almennar kosningar á Íslandi og í 116. grein laga um kosningar til Alþingis nr. 24 frá árinu 2000 segir: „Kjörstjórnir skulu senda Hagstofu Íslands skýrslu um kosninguna ritaða á eyðublöð sem Hagstofan lætur í té.“ Í 12. gr. laga nr. 91/2010 um þjóðaratkvæðagreiðsluna er m.a. vísað til ofangreinds ákvæðis, þ.e. 116. gr. kosningalaga.

Í aðdraganda þjóðaratkvæðagreiðslunnar lét Hagstofa Íslands kjörstjórnnum og yfirkjörstjórnnum í té eyðublöð til útfyllingar vegna skýrslugerðar um niðurstöður atkvæðagreiðslunnar. Leitað var eftir upplýsingum um fjölda kjörstaða og kjördeilda, fjölda kjósenda eftir kyni, fjölda greiddra atkvæða á kjörfundi, fjölda greiddra utankjörfundaratkvæða og loks heildarfjölda atkvæða. Að lokinni atkvæðagreiðslu sendu kjörstjórnir yfirkjörstjórnnum niðurstöður sínar og tóku yfirkjörstjórnir síðan saman yfirlit sem Hagstofa Íslands fékk til sinnar skýrslugerðar. Í skýrslugerðinni er einnig stuðst við gögn frá landskjörstjórn um úrslit atkvæðagreiðslunnar eftir kjördæmum svo og auglýsingu innanríkisráðuneytisins um niðurstöðu þjóðaratkvæðagreiðslu um gildi laga nr. 13/2011 frá 15. apríl 2011.

Fjöldi á kjörskrá

Hverjir mega kjósa?

Samkvæmt kosningalögum á hver íslenskur ríkisborgari 18 ára og eldri með lögheimili hér á landi kosningarrétt við kosningar til Alþingis. Íslenskur ríkisborgari 18 ára og eldri með lögheimili hér á landi á jafnframt kosningarrétt í átta ár eftir að hann flytur lögheimili sitt af landinu, talið frá 1. desember fyrir kjördag. Slíkur ríkisborgari á einnig kosningarrétt eftir þann tíma, enda hafi hann sótt um það samkvæmt nánari reglum kosningalaga. Þessi sömu ákvæði áttu einnig við um þjóðaratkvæðagreiðsluna.

Kjörskrárstofn

Þjóðskrá lætur sveitarstjórnnum í té stofn að kjörskrá, svonefndan kjörskrárstofn, sem þær gera svo úr garði að úr verður gild kjörskrá. Kjörskrá skal sveitarstjórn leggja fram almenningi til sýnis eigi síðar en 10 dögum fyrir kjördag og ber sveitarstjórn að leiðrétta kjörskrá, ef við á, fram á kjördag. Að þessu sinni skyldi kjörskrá miðast við skráð lögheimili í viðkomandi sveitarfélagi hinn 19. mars 2011. Skyldu kjörskrár lagðar fram hjá sveitarstjórnnum eigi síðar en 30. mars það ár. Með endanlegri kjörskrá hefur verið tekið tillit til fjölda látinna og þeirra sem fengið hafa nýtt ríkisfang eftir að kjörskrárstofn var unninn, svo og annarra leiðréttinga sem gerðar hafa verið á kjörskrárstofninum.

Kjörskrá við þjóðaratkvæðagreiðsluna 9. apríl 2011 vék lítillega frá upphaflegum kjörskrárstofni. Á kjörskrárstofni sem Þjóðskrá birti voru skráðir alls 232.539 kjósendur, eða 79 fleiri en á endanlegri kjörskrá að lokinni atkvæðagreiðslu samkvæmt skýrslum kjörstjórna.

Skýring á tölum um kjósendur á kjörskrá

Í tilkynningu landskjörstjórnar frá 15. apríl 2011 og auglýsingu innanríkisráðuneytisins frá sama degi um niðurstöðu þjóðaratkvæðagreiðslunnar er tala kjósenda 232.422 en hér í ritinu 232.460. Mismunurinn felst í því að kjósendur á kjörskrá í Bláskógabyggð í Suðurkjördæmi höfðu verið vantaldir um 38, 20 karla og 18 konur í skýrslum kjörstjórna til landskjörstjórnar en tölur leiðréttar síðar.

Tafla 2. Kjósendur á kjörskrá og kjörskrárstofni við þjóðaratkvæðagreiðsluna 9. apríl 2011

Table 2. Voters on the electoral roll and on the preliminary electoral roll prior to the referendum 9 April 2011

	Alls <i>Total</i>	Norð- vestur- kjörd.	Norð- austur kjörd.	Suður- kjörd.	Suð- vestur- kjörd.	Reykja- víkur- kjörd. suður	Reykja- víkur- kjörd. norður
Kjósendur á kjörskrá alls							
<i>Voters on the electoral roll, total</i>	232.460	21.309	28.677	32.926	60.562	44.463	44.523
Karlar <i>Males</i>	115.840	10.980	14.601	16.897	29.776	21.651	21.935
Konur <i>Females</i>	116.620	10.329	14.076	16.029	30.786	22.812	22.588
Kjósendur á kjörskrárstofni alls							
<i>Voters on preliminary electoral roll</i>	232.539	21.314	28.688	32.955	60.570	44.478	44.534
Karlar <i>Males</i>	115.883	10.986	14.606	16.912	29.779	21.654	21.946
Konur <i>Females</i>	116.656	10.328	14.082	16.043	30.791	22.824	22.588
Kjósendur með lögheimili erlendis <i>Domicile abroad</i>	11.608	709	1.023	1.386	3.184	2.580	2.726
Kjósendur með lögheimili erlendis, % <i>Domicile abroad, %</i>	5,0	3,3	3,6	4,2	5,3	5,8	6,1

Note: For translation of constituencies see table 5 on page 7.

Kjósendur á kjörskrá 232.460

Við þjóðaratkvæðagreiðsluna voru 232.460 manns á kjörskrá, eða 72,9% allra landsmanna. Í þjóðaratkvæðagreiðslunni 2010 var þetta hlutfall 72,3%. Á kjörskrárstofni árið 2011 voru 11.608 með lögheimili erlendis, eða 5,0% allra sem höfðu kosningarétt (tafla 2). Var sambærilegt hlutfall 4,8% í þjóðaratkvæðagreiðslunni 2010.

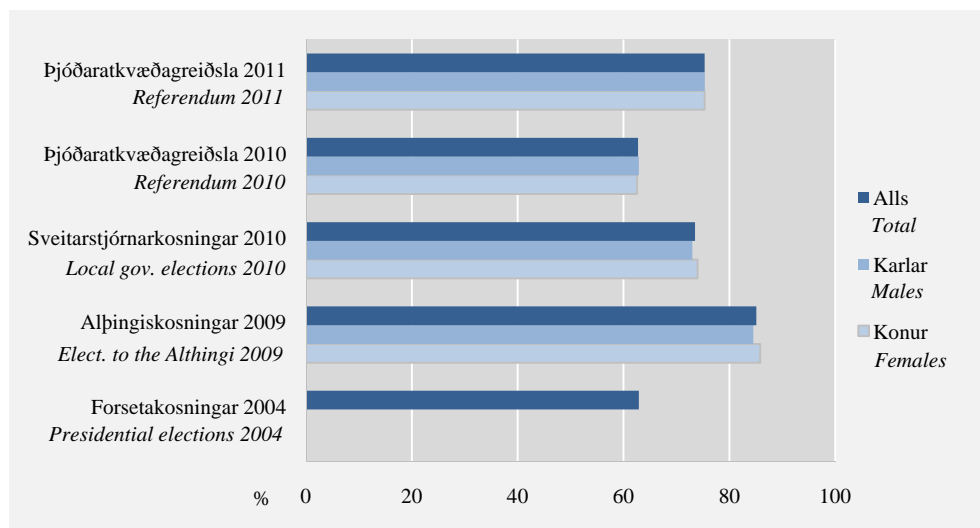
Kosningabátttaka

Kosningabátttaka 75,3%

Við þjóðaratkvæðagreiðsluna 9. apríl 2011 greiddu atkvæði alls 175.114 kjósendur, eða 75,3% allra kosningabærra manna. Er þetta meiri kosningabátttaka en í þjóðaratkvæðagreiðslunni 2010 en þá var hún 62,7%. Bátttaka karla í atkvæðagreiðslunni nú var 75,4% og kvenna 75,3%. Til samanburðar þá hefur kosningabátttaka kvenna verið heldur meiri en karla í þingkosningum frá árinu 1995.

Mynd 2. Kosningabátttaka eftir tegund kosninga. Síðustu kosningar

Figure 2. Participation in elections by type. Last elections



Kosningabátttaka mest 77,8% í Suðvesturkjördæmi

Kosningabátttaka í þjóðaratkvæðagreiðslunni 2011 var mest í Suðvesturkjördæmi, 77,8%, en minnst í Norðausturkjördæmi og Reykjavíkurborgkjördæmi norður 73,2%. Var almennt lítil munur á þátttöku kvenna og karla eftir kjördæmum. Í einstökum sveitarfélögum var kosningabátttakan mest í Árneshreppi (93,2%) en minnst í Skagabyggð 55,1% (tafla 11). Var þátttakan á bilinu 70–79,9% í 61 af alls 76 sveitarfélögum.

Tafla 3. Kosningabátttaka í þjóðaratkvæðagreiðslu 9. apríl 2011

Table 3. Participation in referendum 9 April 2011

	Alls Total	Norð- vestur- kjördæmi	Norð- austur- kjördæmi	Suður- kjördæmi	Suð- vestur- kjördæmi	Reykja- víkur- kjördæmi suður	Reykja- víkur- kjördæmi norður
Greidd atkvæði <i>Votes cast</i>	175.114	15.994	20.991	24.881	47.120	33.515	32.613
Karlar <i>Males</i>	87.287	8.252	10.748	12.732	23.185	16.304	16.066
Konur <i>Females</i>	87.827	7.742	10.243	12.149	23.935	17.211	16.547
Kosningabátttaka, % <i>Participation of voters, %</i>	75,3	75,1	73,2	75,6	77,8	75,4	73,2
Karlar <i>Males</i>	75,4	75,2	73,6	75,4	77,9	75,3	73,2
Konur <i>Females</i>	75,3	75,0	72,8	75,8	77,7	75,4	73,3
Utankjörfundaratkvæði, %¹ <i>Absentee votes, %¹</i>	15,4	19,3	17,4	13,9	13,7	14,5	16,7
Sveitarfélög eftir kosningabátttöku <i>Municipalities by participation</i>							
<60,0	1	1	–	–	–	–	–
60,0–64,9	1	1	–	–	–	–	–
65,0–69,9	6	3	2	1	–	–	–
70,0–74,9	29	10	13	5	–	–	1
75,0–79,9	32	9	5	12	5	1	–
80,0≥%	8	3	1	2	2	–	–

Notes: For translation of constituencies see table 5 on page 7.

¹ Hlutfall af greiddum atkvæðum. Percent of votes cast.

Kosningaþátttaka meiri á höfuðborgarsvæði en landsbyggð

Kosningaþátttakan var heldur meiri á höfuðborgarsvæði en landsbyggð eða 75,7% á móti 74,6%. Átti þetta við í heild og um karla og konur. Var þessu öfugt farið í þjóðaratkvæðagreiðslunni í mars 2010.

Tafla 4. Kosningaþátttaka á höfuðborgarsvæði og landsbyggð 2011

Table 4. Participation in capital region and other regions 2011

	Greidd atkvæði <i>Votes cast</i>	Kjósendur á kjörskrá <i>Voters on the electoral roll</i>	Kosningaþátttaka <i>Participation</i>
Höfuðborgarsvæði <i>Capital region</i>	113.248	149.548	75,7
Karlar <i>Males</i>	55.555	73.362	75,7
Konur <i>Females</i>	57.693	76.186	75,7
Landsbyggð <i>Other regions</i>	61.866	82.912	74,6
Karlar <i>Males</i>	31.732	42.478	74,7
Konur <i>Females</i>	30.134	40.434	74,5

Skýringar *Notes:* Höfuðborgarsvæðið nær til Reykjavíkurborgarsvæðis suður, Reykjavíkurborgarsvæðis norður og Suðvesturkjördæmis. Landsbyggð nær yfir Norðvesturkjördæmi, Norðausturkjördæmi og Suðurkjördæmi. *Capital region refers to the constituencies Reykjavík south, Reykjavík north and Southwest constituency. Other regions cover the constituencies Northwest, Northeast and South.*

Atkvæðagreiðsla utan kjörfundar

Kjósandi sem gerir ráð fyrir að vera fjarverandi á kjördag eða geta ekki sótt kjörfund af öðrum ástæðum hefur heimild til að greiða atkvæði utan kjörfundar, sbr. 56. gr. kosningalaga.

15,4% atkvæða utan kjörfundar

Í þjóðaratkvæðagreiðslunni 9. apríl 2011 voru 26.946 atkvæði greidd utan kjörfundar, eða 15,4% greiddra atkvæða. Í þjóðaratkvæðagreiðslunni 2010 var hlutfallið 10,1%. Fleiri karlar en konur greiddu atkvæði utan kjörfundar, 16,4% á móti 14,3% kvenna, og er það samkvæmt venju. Hæst var hlutfallið í Norðvesturkjördæmi (19,3%), en lægst (13,7%) í Suðvesturkjördæmi.

Tafla 5. Utankjörfundaratkvæði eftir kjördæmum 2011

Table 5. Absentee votes by constituency 2011

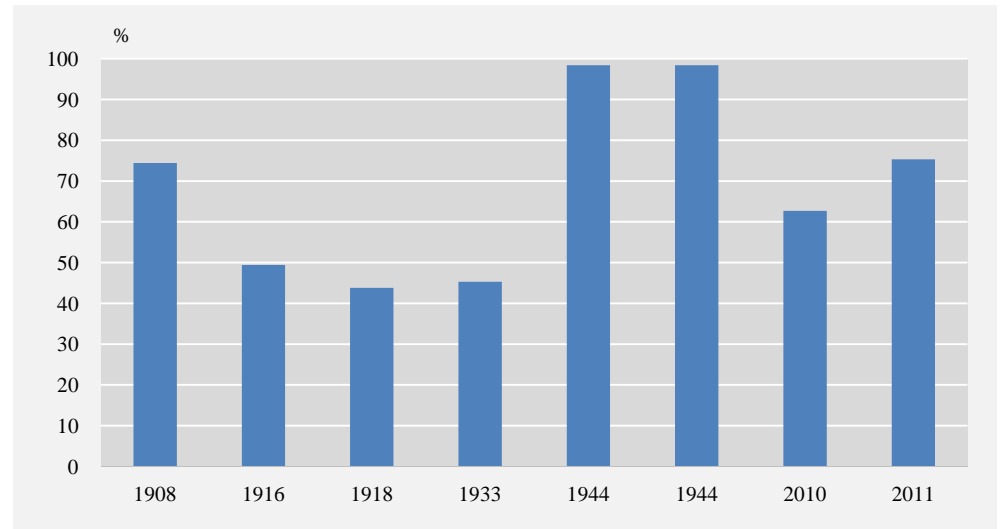
	Alls <i>Total</i>	Karlar <i>Males</i>	Konur <i>Females</i>
Utankjörfundaratkvæði alls			
Absentee votes, total	26.946	14.345	12.601
Norðvesturkjördæmi <i>Northwest</i>	3.084	1.697	1.387
Norðausturkjördæmi <i>Northeast</i>	3.650	1.981	1.669
Suðurkjördæmi <i>South</i>	3.454	1.893	1.561
Suðvesturkjördæmi <i>Southwest</i>	6.449	3.370	3.079
Reykjavíkurborg suður <i>Reykjavík south</i>	4.853	2.520	2.333
Reykjavíkurborg norður <i>Reykjavík north</i>	5.456	2.884	2.572
Hlutfall af greiddum atkvæðum			
Percent of votes cast	15,4	16,4	14,3
Norðvesturkjördæmi <i>Northwest</i>	19,3	20,6	17,9
Norðausturkjördæmi <i>Northeast</i>	17,4	18,4	16,3
Suðurkjördæmi <i>South</i>	13,9	14,9	12,8
Suðvesturkjördæmi <i>Southwest</i>	13,7	14,5	12,9
Reykjavíkurborg suður <i>Reykjavík south</i>	14,5	15,5	13,6
Reykjavíkurborg norður <i>Reykjavík north</i>	16,7	18,0	15,5
Hlutfall af kjósendum á kjörskrá			
Percent of voters on the electoral roll	11,6	12,4	10,8
Norðvesturkjördæmi <i>Northwest</i>	14,5	15,5	13,4
Norðausturkjördæmi <i>Northeast</i>	12,7	13,6	11,9
Suðurkjördæmi <i>South</i>	10,5	11,2	9,7
Suðvesturkjördæmi <i>Southwest</i>	10,6	11,3	10,0
Reykjavíkurborg suður <i>Reykjavík south</i>	10,9	11,6	10,2
Reykjavíkurborg norður <i>Reykjavík north</i>	12,3	13,1	11,4

*Kosningabátttaka í fyrri
þjóðaratkvæðagreiðslum
44–98%*

Þjóðaratkvæðagreiðslan 9. apríl 2011 var önnur frá stofnun lýðveldisins 1944. Eins og áður getur var þátttaka 62,7% í atkvæðagreiðslunni árið 2010. Þátttaka í öðrum þjóðaratkvæðagreiðslum sem fram hafa farið var mjög breytileg eftir tilefni eða frá 44% í þjóðaratkvæðagreiðslu um dansk-íslensku sambandslögin árið 1918 til rúmlega 98% í tvíþættri atkvæðagreiðslu árið 1944 um niðurfellingu dansk-íslenska sambandslagasamningsins frá 1918 og stjórnarskrá lýðveldisins Íslands.

Mynd 3. Kosningabátttaka í þjóðaratkvæðagreiðslum 1908–2011

Mynd 3. Participation in referenda 1908–2011



Niðurstöður þjóðaratkvæðagreiðslunnar 2011

Í 10. gr. laga nr. 91/2010 um framkvæmd þjóðaratkvæðagreiðslna segir svo: „Að lokinni talningu atkvæða sendir yfirkjörstjórn landskjörstjórn eftirrit af gerðabók sinni ásamt þeim kjörseðlum sem ágreiningur hefur verið um milli umboðsmanna og yfirkjörstjórnar. Þegar landskjörstjórn hefur fengið í hendur eftirrit gerðabóka allra yfirkjörstjórnna og ágreiningsseðla auglýsir hún með hæfilegum fyrirvara hvar og hvenær hún kemur saman til að úrskurða um gildi ágreiningsseðlanna og lýsa úrslitum þjóðaratkvæðagreiðslunnar til að umboðsmönnum gefist færi á að vera viðstaddir. Að því loknu tilkynnir landskjörstjórn ráðuneytinu um niðurstöður sínar.“

*Landskjörstjórn lýsir
niðurstöðum*

Í samræmi við ofangreint ákvæði var niðurstöðum þjóðaratkvæðagreiðslunnar lýst á fundi landskjörstjórnar 15. apríl 2011 sbr. tilkynningu hennar. Innanríkisráðuneytið birti auglýsingu um niðurstöðu atkvæðagreiðslunnar 15. apríl 2011.

*Gild atkvæði 98,6%,
ógild atkvæði 1,4%*

Engar kærur bárust um ólögmati atkvæðagreiðslunnar. Niðurstöður þjóðaratkvæðagreiðslunnar voru þær að greidd atkvæði voru 175.114 sem skiptust í 172.669 gild atkvæði eða 98,6% og 2.445 ógild atkvæði, 1,4%. Þar af voru auð atkvæði 2.039 eða 1,2% og önnur ógild 406, 0,2%. Í þjóðaratkvæðagreiðslunni 6. mars 2010 var hlutfall auðra atkvæða 4,7% og annarra ógildra atkvæða 0,3%.

*Skipting atkvæða eftir
kjördæmum 2011*

Skipting greiddra atkvæða í gild og ógild atkvæði var nánast eins í öllum kjördæmum árið 2011. Gild atkvæði voru á bilinu 98,5 til 98,8% og ógild því 1,2 til 1,5% (tafla 6).

Tafla 6. Kjósendur og greidd atkvæði eftir kjördæmum 2011

Table 6. Voters and votes cast by constituency 2011

	Alls <i>Total</i>	Norð- vestur- kjörd.	Norð- austur- kjörd.	Suður- kjörd.	Suð- vestur- kjörd.	Reykja- víkur- kjörd. suður	Reykja- víkur- kjörd. norður
Kjósendur á kjörskrá							
<i>Voters on the elect. role</i>	232.460	21.309	28.677	32.926	60.562	44.463	44.523
Greidd atkvæði							
<i>Votes cast</i>	175.114	15.994	20.991	24.881	47.120	33.515	32.613
Gild atkvæði <i>Valid votes</i>	172.669	15.760	20.683	24.572	46.448	33.056	32.150
Ógild atkvæði							
<i>Blank and void ballots</i>	2.445	234	308	309	672	459	463
Auð atkvæði							
<i>Blank ballots</i>	2.039	209	284	269	467	395	415
Önnur ógild atkvæði							
<i>Void ballots</i>	406	25	24	40	205	64	48
Kosningaþátttaka							
<i>Participation, %</i>	75,3	75,1	73,2	75,6	77,8	75,4	73,2
Skipting atkvæða, %							
<i>Votes, %</i>							
Greidd atkvæði <i>Votes cast</i>	100,0	100,0	100,0	100,0	100,0	100,0	100,0
Gild atkvæði <i>Valid votes</i>	98,6	98,5	98,5	98,8	98,6	98,6	98,6
Ógild atkvæði							
<i>Blank and void ballots</i>	1,4	1,5	1,5	1,2	1,4	1,4	1,4
Auð atkvæði							
<i>Blank ballots</i>	1,2	1,3	1,4	1,1	1,0	1,2	1,3
Önnur ógild atkvæði							
<i>Void ballots</i>	0,2	0,2	0,1	0,1	0,4	0,2	0,1

Notes: For translation of constituencies see table 5 on page 7.

Lögum nr. 13/2011 synjað með 59,8% gildra atkvæða

Í þjóðaratkvæðagreiðslunni 9. apríl 2011 skiptust gild atkvæði þannig eftir því hvernig kjósendur svöruðu spurningunni „Eiga lög nr. 13/2011 að halda gildi?“:

Já, þau eiga að halda gildi 69.462 (40,2%)
Nei, þau eiga að falla úr gildi 103.207 (59,8%)

Þar sem meirihluti gildra atkvæða í heild eða 59,8% féll þannig að synja beri lögnum samþykkis falla þau úr gildi í samræmi við 3. málslíð 26. gr. stjórnarskrárinnar nr. 33/1944.

Gildi laga hafnað í öllum kjördæmum

Mismunandi var eftir kjördæmum hvernig atkvæði skiptust en í þeim öllum var meirihluti gildra atkvæða fyrir synjun laganna. Var hlutfallið hæst 72,9% í Suðurkjördæmi en lægst 53,3% í Reykjavíkurborgkjördæmi suður.

Tafla 7. Úrslit eftir kjördæmum 2011. Eiga lög nr. 13/2011 að halda gildi?

Table 7. Outcome by constituency 2011. Should Act No. 13/2011 remain in force?

	Alls <i>Total</i>	Norð- vestur- kjörd.	Norð- austur- kjörd.	Suður- kjörd.	Suð- vestur- kjörd.	Reykja- víkur- kjörd. suður	Reykja- víkur- kjörd. norður
Gild atkvæði							
<i>Valid votes</i>	172.669	15.760	20.683	24.572	46.448	33.056	32.150
Já <i>Yes</i>	69.462	5.539	7.812	6.661	19.338	15.114	14.998
Nei <i>No</i>	103.207	10.221	12.871	17.911	27.110	17.942	17.152
Hlutfall af greiddum atkv.							
<i>Percent of votes cast</i>							
Já <i>Yes</i>	39,7	34,6	37,2	26,8	41,0	45,1	46,0
Nei <i>No</i>	58,9	63,9	61,3	72,0	57,5	53,5	52,6
Hlutfall af gildum atkv.							
<i>Percent of valid votes</i>							
Já <i>Yes</i>	40,2	35,1	37,8	27,1	41,6	45,7	46,7
Nei <i>No</i>	59,8	64,9	62,2	72,9	58,4	54,3	53,3

Notes: For translation of constituencies see table 5 on page 7.

Niðurstöður þjóðaratkvæðagreiðslunnar 2010 eftir kjördæmum

Skipting atkvæða eftir
kjördæmum 2010

Niðurstöður í þjóðaratkvæðagreiðslunni 6. mars 2010 voru birtar í heild en ekki eftir kjördæmum í Hagtíðindum sem gefin voru út um atkvæðagreiðsluna í maí 2010 en hér er bætt úr því sbr. töflu 8. Þar kemur fram að skipting greiddra atkvæða í gild og ógild atkvæði var breytilegri eftir kjördæmum þá en í atkvæðagreiðslunni 2011. Hlutfall gildra atkvæða var á bilinu 93,5% (Reykjavíkurborg kjördæmi norður) til 96,6% (Suðurborg kjördæmi) og hlutfall ógildra atkvæða 3,4 til 6,5%.

Tafla 8. Kjósendur og greidd atkvæði eftir kjördæmum 2010

Table 8. Voters and votes cast by constituency 2010

	Alls <i>Total</i>	Norð- vestur- kjörd.	Norð- austur kjörd.	Suður- kjörd.	Suð- vestur- kjörd.	Reykja- víkur- kjörd. suður	Reykja- víkur- kjörd. norður
Kjósendur á kjörskrá							
<i>Voters on the elect. role</i>	229.926	21.324	28.587	32.646	59.335	44.049	43.985
Greidd atkvæði							
<i>Votes cast</i>	144.231	13.561	16.947	21.647	38.994	27.301	25.781
Gild atkvæði <i>Valid votes</i>	136.991	12.868	15.996	20.913	37.380	25.725	24.109
Ógild atkvæði							
<i>Blank and void ballots</i>	7.240	693	951	734	1.614	1.576	1.672
Auð atkvæði							
<i>Blank ballots</i>	6.744	660	899	679	1.504	1.456	1.546
Önnur ógild atkvæði							
<i>Void ballots</i>	496	33	52	55	110	120	126
Kosningabátttaka, %							
<i>Participation, %</i>	62,7	63,6	59,3	66,3	65,7	62,0	58,6
Skipting atkvæða, %							
<i>Votes, %</i>							
Greidd atkvæði <i>Votes cast</i>	100,0	100,0	100,0	100,0	100,0	100,0	100,0
Gild atkvæði <i>Valid votes</i>	95,0	94,9	94,4	96,6	95,9	94,2	93,5
Ógild atkvæði							
<i>Blank and void ballots</i>	5,0	5,1	5,6	3,4	4,1	5,8	6,5
Auð atkvæði							
<i>Blank ballots</i>	4,7	4,9	5,3	3,1	3,9	5,3	6,0
Önnur ógild atkvæði							
<i>Void ballots</i>	0,3	0,2	0,3	0,3	0,3	0,4	0,5

Notes: For translation of constituencies see table 5 on page 7.

Gildi laga nr. 1/2010 hafnað

Gildi laga nr. 1/2010 var hafnað í þjóðaratkvæðagreiðslunni 6. mars 2010 með 98,1% gildra atkvæða í heild. Lítil munur var á þessu hlutfalli eftir kjördæmum en það var hæst 98,6% í Suðurlkjördæmi og Suðvesturkjördæmi en lægst 97,7% í Norðvesturkjördæmi og Reykjavíkurlkjördæmi norður (tafla 9).

Tafla 9. Úrslit eftir kjördæmum 2010. Eiga lög nr. 1/2010 að halda gildi?

Table 9. Outcome by constituency 2010. Should Act No. 1/2010 remain in force?

	Alls <i>Total</i>	Norð- vestur- kjörd.	Norð- austur- kjörd.	Suður- kjörd.	Suð- vestur- kjörd.	Reykja- víkur- kjörd. suður	Reykja- víkur- kjörd. norður
Gild atkvæði							
<i>Valid votes</i>	136.991	12.868	15.996	20.913	37.380	25.725	24.109
Já <i>Yes</i>	2.599	295	329	300	507	607	561
Nei <i>No</i>	134.392	12.573	15.667	20.613	36.873	25.118	23.548
Hlutfall af greiddum atkv.							
<i>Percent of votes cast</i>							
Já <i>Yes</i>	1,8	2,2	1,9	1,4	1,3	2,2	2,2
Nei <i>No</i>	93,2	92,7	92,4	95,2	94,6	92,0	91,3
Hlutfall af gildum atkvæðum							
<i>Percent of valid votes</i>							
Já <i>Yes</i>	1,9	2,3	2,1	1,4	1,4	2,4	2,3
Nei <i>No</i>	98,1	97,7	97,9	98,6	98,6	97,6	97,7

Notes: For translation of constituencies see table 5 on page 7.

Fyrri þjóðaratkvæðagreiðslur

Þjóðaratkvæðagreiðslan 6. mars 2010 var sú fyrsta frá stofnun Lýðveldisins 1944. Fyrir þann tíma höfðu farið fram sex þjóðaratkvæðagreiðslur þar af tvær samtímis árið 1944. Fyrsta atkvæðagreiðslan var 1908 um innflutningsbann á áfengi. Í öðrum atkvæðagreiðslum var kosið um þegnskylduvinnu (1916), dönsk-íslensku sambandslögin (1918), afnám innflutningsbanns á áfengi (1933), niðurfellingu dansk-íslenska sambandslaga-samningsins 1918 og stjórnarskrá Lýðveldisins Íslands árið 1944. Í þessum fyrri atkvæðagreiðslum var kosningaþátttakan allt frá 43,8% (1918) í 98,4% (1944). Er gerð nánari grein fyrir þessum atkvæðagreiðslum í Hagtíðindum um þjóðaratkvæðagreiðsluna 6. mars 2010.

Tafla 10. Úrslit í þjóðaratkvæðagreiðslum 1908–2010

Table 10. Outcome of referenda 1908–2010

Ár <i>Year</i>	Efni <i>Issue</i>	Atkvæði <i>Votes cast</i>		Hlutfall <i>Percent</i>		Kosninga- þátttaka, % <i>Partici- pation, %</i>
		Já <i>Yes</i>	Nei <i>No</i>	Já <i>Yes</i>	Nei <i>No</i>	
1908	Innflutningsbann á áfengi <i>Import ban on alcohol</i>	4.850	3.218	60,1	39,9	74,4
1916	Þegnskylduvinna <i>Civic duty</i>	1.016	11.313	8,2	91,8	49,4
1918	Dönsk-íslensk sambandslög <i>The Danish-Icelandic Union Act</i>	12.411	999	92,6	7,4	43,8
1933	Afnám innflutningsbanns á áfengi <i>Abolition of import ban on alcohol</i>	15.866	11.625	57,7	42,3	45,3
1944	Niðurfelling sambandslaga frá 1918 <i>Abrogation of the Danish-Icelandic Union Act of 1918</i>	71.122	377	99,5	0,5	98,4
1944	Stjórnarskrá Lýðveldisins Íslands <i>Constitution of the Rep. of Iceland</i>	69.435	1.051	98,5	1,5	98,4
2010	Ríkisábyrgð vegna Icesave-samninga <i>State guarantee of the Icesave loan agreement</i>	2.599	134.392	1,9	98,1	62,7

Skýring Note: Við þjóðaratkvæðagreiðslur hafa gilt kosningaréttarreglur alþingiskosninga nema árið 1933 þegar giltu reglur laga um sveitarstjórnarkosningar. *Referenda matters regarding the eligibility to vote and the electoral register have been resolved in the same manner as in parliamentary general elections to the Althing except in 1933 when it was according to regulations on local government elections.*

Heimild Source: Hagskinna (Kosningaskýrslur). *Icelandic Historical Statistics (Elections).*

English Summary

A referendum was held in Iceland 9 April 2011. Matters regarding the eligibility to vote and the electoral register were resolved in the same manner as in the parliamentary general elections to the Althingi. The majority of valid votes in the whole country should determine the result of the referendum.

The total number of voters on the electoral roll was 232,460 or 72.9% of the total population. Participation of voters in the referendum was 175,114 or 75.3%. Participation of male voters was 75.4% and 75.3% of female voters.

In the last referendum on 6 March 2010 the participation was 62.7%. In other six referenda that had taken place in Iceland during the period 1908–1944 the participation was between 44% and 98%.

The referendum was to conclude if Act No. 13/2011 should remain in force or become void. The Act provides for authorisation to the Minister of Finance to approve the agreements which were signed in London on 8 December 2010 on guarantees for reimbursement by the Depositors' and Investors' Guarantee Fund of Iceland to the governments of the UK and the Netherlands of the cost of minimum insurance to the holders of deposits in the branches of Landsbanki Íslands hf. in the UK and the Netherlands and the payment of the instalments and interest on those obligations. The Althingi passed Act No. 13/2011 on 16 February 2011 but the president of Iceland withheld his approval of it.

Two possible options were given on the ballot paper, i.e. "Yes, it should remain in force" and "No, it should not remain in force".

In the referendum the majority voted „no“ or 103,207 and 69,462 voted „yes“. Thus Act No. 13/2011 became void by 59.8% of valid votes. The number of blank ballots was 2,039 and void ballots were 406.

Tafla 11. Greidd atkvæði, kjósendur á kjörskrá og kosningabátttaka eftir sveitarfélögum 2011

Table 11. Votes cast, voters on the electoral roll and participation by municipalities 2011

	Greidd atkvæði <i>Votes cast</i>			Kjósendur á kjörskrá <i>Voters on the electoral roll</i>			Kosningabátttaka, % <i>Participation, %</i>		
	Alls <i>Total</i>	Karlar <i>Males</i>	Konur <i>Females</i>	Alls <i>Total</i>	Karlar <i>Males</i>	Konur <i>Females</i>	Alls <i>Total</i>	Karlar <i>Males</i>	Konur <i>Females</i>
Allt landið <i>Whole country</i>	175.114	87.287	87.827	232.460	115.840	116.620	75,3	75,4	75,3
Norðvesturkjördæmi, alls	15.994	8.252	7.742	21.309	10.980	10.329	75,1	75,2	75,0
Hvalfjarðarsveit	349	183	166	443	231	212	78,8	79,2	78,3
Akranes	3.600	1.826	1.774	4.662	2.369	2.293	77,2	77,1	77,4
Skorradalshreppur	36	21	15	47	26	21	76,6	80,8	71,4
Borgarbyggð	1.880	972	908	2.528	1.281	1.247	74,4	75,9	72,8
Eyja- og Miklaholtshreppur	77	41	36	96	52	44	80,2	78,8	81,8
Snæfellsbær	813	414	399	1.121	590	531	72,5	70,2	75,1
Grundarfjarðarbær	447	236	211	605	323	282	73,9	73,1	74,8
Helgafellssveit	41	24	17	49	28	21	83,7	85,7	81,0
Stykkishólmur	653	343	310	817	425	392	79,9	80,7	79,1
Dalabyggð	373	194	179	522	272	250	71,5	71,3	71,6
Reykholahreppur	143	71	72	210	107	103	68,1	66,4	69,9
Vesturbyggð	490	254	236	641	324	317	76,4	78,4	74,4
Tálknafjarðarhreppur	114	62	52	176	94	82	64,8	66,0	63,4
Bolungarvík	449	229	220	620	312	308	72,4	73,4	71,4
Ísafjarðarbær	2.016	1.028	988	2.667	1.347	1.320	75,6	76,3	74,8
Súðavíkurbhreppur	99	49	50	145	77	68	68,3	63,6	73,5
Árneshreppur	41	24	17	44	26	18	93,2	92,3	94,4
Kaldrananeshreppur	67	36	31	88	44	44	76,1	81,8	70,5
Strandabyggð	258	143	115	374	201	173	69,0	71,1	66,5
Bæjarhreppur	52	31	21	67	39	28	77,6	79,5	75,0
Húnaþing vestra	609	316	293	832	426	406	73,2	74,2	72,2
Húnavatnshreppur	226	129	97	309	175	134	73,1	73,7	72,4
Blönduóssbær	474	246	228	628	327	301	75,5	75,2	75,7
Skagabyggð	38	20	18	69	37	32	55,1	54,1	56,3
Sveitarfélagið Skagaströnd	275	136	139	370	190	180	74,3	71,6	77,2
Sveitarfélagið Skagafjörður	2.266	1.163	1.103	3.030	1.574	1.456	74,8	73,9	75,8
Akrahreppur	108	61	47	149	83	66	72,5	73,5	71,2
Norðausturkjördæmi, alls	20.991	10.748	10.243	28.677	14.601	14.076	73,2	73,6	72,8
Fjallabyggð	1.181	609	572	1.599	820	779	73,9	74,3	73,4
Dalvíkurbyggð	1.011	519	492	1.330	690	640	76,0	75,2	76,9
Hörgársveit	329	182	147	442	242	200	74,4	75,2	73,5
Akureyri	9.527	4.646	4.881	13.130	6.410	6.720	72,6	72,5	72,6
Eyjafjarðarsveit	562	297	265	729	381	348	77,1	78,0	76,1
Svalbarðsstrandarhreppur	198	106	92	270	141	129	73,3	75,2	71,3
Grýtubakkahreppur	179	96	83	227	120	107	78,9	80,0	77,6
Þingeyjarsveit	512	283	229	722	386	336	70,9	73,3	68,2
Skútustaðahreppur	214	111	103	300	152	148	71,3	73,0	69,6
Norðurþing	1.585	829	756	2.144	1.095	1.049	73,9	75,7	72,1
Tjörneshreppur	41	22	19	52	28	24	78,8	78,6	79,2
Svalbarðshreppur	58	32	26	84	47	37	69,0	68,1	70,3
Langanesbyggð	226	129	97	317	176	141	71,3	73,3	68,8
Vopnafjarðarhreppur	375	206	169	510	275	235	73,5	74,9	71,9
Fljótshálfhreppur	53	33	20	72	45	27	73,6	73,3	74,1
Fljótshálfshérað	1.819	947	872	2.496	1.300	1.196	72,9	72,8	72,9
Borgarfjarðarhreppur	68	43	25	104	62	42	65,4	69,4	59,5
Seyðisfjörður	421	215	206	518	272	246	81,3	79,0	83,7

Tafla 11. Greidd atkvæði, kjósendur á kjörskrá og kosningabátttaka eftir sveitarfélögum 2011 (frh.)
 Table 11. Votes cast, voters on the electoral roll and participation by municipalities 2011 (cont.)

	Greidd atkvæði			Kjósendur á kjörskrá			Kosningabátttaka, %		
	Votes cast			Voters on the electoral roll			Participation, %		
	Alls	Karlar	Konur	Alls	Karlar	Konur	Alls	Karlar	Konur
	Total	Males	Females	Total	Males	Females	Total	Males	Females
Fjarðabyggð	2.291	1.251	1.040	3.166	1.695	1.471	72,4	73,8	70,7
Breiðdalshreppur	117	69	48	155	90	65	75,5	76,7	73,8
Djúpavogshreppur	224	123	101	310	174	136	72,3	70,7	74,3
Suðurkjördæmi	24.881	12.732	12.149	32.926	16.897	16.029	75,6	75,4	75,8
Sveitarfélagið Hornafjörður	1.143	600	543	1.551	813	738	73,7	73,8	73,6
Skaftárhreppur	264	146	118	371	207	164	71,2	70,5	72,0
Mýrdalshreppur	273	142	131	342	180	162	79,8	78,9	80,9
Vestmannaeyjar	2.282	1.172	1.110	3.106	1.605	1.501	73,5	73,0	74,0
Rangárþing eystra	943	497	446	1.208	640	568	78,1	77,7	78,5
Rangárþing ytra	876	441	435	1.076	551	525	81,4	80,0	82,9
Ásahreppur	116	58	58	139	69	70	83,5	84,1	82,9
Sveitarfélagið Árborg	4.338	2.207	2.131	5.551	2.840	2.711	78,1	77,7	78,6
Flóahreppur	341	186	155	440	240	200	77,5	77,5	77,5
Skeiða- og Gnúpverjahreppur	278	151	127	357	185	172	77,9	81,6	73,8
Hrunamannahreppur	401	215	186	502	263	239	79,9	81,7	77,8
Bláskógabyggð	509	259	250	659	334	325	77,2	77,5	76,9
Grímsnes- og Grafningshreppur	227	127	100	297	166	131	76,4	76,5	76,3
Hveragerði	1.319	660	659	1.710	862	848	77,1	76,6	77,7
Sveitarfélagið Ölfus	945	483	462	1.243	658	585	76,0	73,4	79,0
Grindavíkurbær	1.458	724	734	1.889	961	928	77,2	75,3	79,1
Sandgerði	755	400	355	1.087	577	510	69,5	69,3	69,6
Sveitarfélagið Garður	718	379	339	967	487	480	74,3	77,8	70,6
Reykjanesbær	7.108	3.575	3.533	9.666	4.852	4.814	73,5	73,7	73,4
Sveitarfélagið Vogar	587	310	277	765	407	358	76,7	76,2	77,4
Suðvesturkjördæmi	47.120	23.185	23.935	60.562	29.776	30.786	77,8	77,9	77,7
Hafnarfjörður	14.134	6.983	7.151	18.648	9.201	9.447	75,8	75,9	75,7
Garðabær	6.618	3.283	3.335	8.289	4.085	4.204	79,8	80,4	79,3
Sveitarfélagið Álftanes	1.359	673	686	1.709	853	856	79,5	78,9	80,1
Kópavogur	17.458	8.513	8.945	22.378	10.905	11.473	78,0	78,1	78,0
Seltjarnarnes	2.664	1.301	1.363	3.322	1.621	1.701	80,2	80,3	80,1
Mosfellsbær	4.743	2.354	2.389	6.045	3.017	3.028	78,5	78,0	78,9
Kjósarhreppur	144	78	66	171	94	77	84,2	83,0	85,7
Reykjavíkurborgkjördæmi suður	33.515	16.304	17.211	44.463	21.651	22.812	75,4	75,3	75,4
Reykjavíkurborgkjördæmi norður	32.613	16.066	16.547	44.523	21.935	22.588	73,2	73,2	73,3

Note: For translation of constituencies see table 5 on page 7.

Hagtiðindi **Kosningar**
Statistical Series ***Elections***

96. árg. • 52. tbl. 2011:1

ISSN 0019-1078 ISSN 1670-4738 (prentútgáfa *print edition*) • ISSN 1670-4746 (rafræn útgáfa *PDF*)

Verð kr. *Price ISK* 900 • € 7

Umsjón *Supervision* Sigríður Vilhjálmsdóttir • sigridur.vilhjalmsdottir@hagstofa.is

Sími *Telephone* +(354) 528 1000 © Hagstofa Íslands *Statistics Iceland* • Borgartúni 21a 150 Reykjavík Iceland

Bréfasími *Fax* +(354) 528 1099 Öllum eru heimil afnot af ritinu. Vinsamlegast getið heimildar. *Please quote the source.*

www.hagstofa.is/hagtidindi www.statice.is/series