

Sveitarstjórnarkosningar 29. maí 2010

Local government elections 29 May 2010

Samantekt

Sveitarstjórnarkosningar fóru fram 29. maí 2010 og náðu til allra 76 sveitarfélagna á landinu. Í 58 sveitarfélögum með 99% kjósenda var bundin hlutfallskosning og þar af var sjálfkjörið í fjórum sveitarfélögum þar sem aðeins var borinn fram einn listi. Kosning var óbundin í 18 sveitarfélögum þar sem rúmt 1% kjósenda var á kjörskrá. Kjósendur á kjörskrá fyrir sveitarstjórnarkosningarnar 2010 voru 225.855 eða 71,0% landsmanna. Karlar á kjörskrá voru 112.233 (49,7%) og konur 113.622 (50,3%). Í kosningunum greiddu atkvæði 165.238 kjósendur í 72 sveitarfélögum, eða 73,5% af þeim 224.828 sem voru þar á kjörskrá. Var þessi þátttaka ein sú dræmasta í sveitarstjórnarkosningum til þessa. Gild atkvæði voru 154.899. Auðir seðlar voru 9.434 og aðrir ógildir 905 eða samanlagt 6,3% greiddra atkvæða og er það óvenjuhátt hlutfall miðað við úrslit fyrri sveitarstjórnarkosninga.

Í 58 sveitarfélögum komu fram 185 framboðslistar, þar af var einn listi í boði í fjórum sveitarfélögum og því sjálfkjörið í þeim. Tala frambjóðenda í sömu sveitarfélögum var 2.846 og skiptist í 1.513 karla (53,2%) og 1.333 konur (46,8%). Alls voru kjörnir 512 sveitarstjórnarmenn á landinu öllu, 308 karlar eða 60,2% og 204 konur eða 39,8%. Hefur hlutfall kvenna af kjörnum fulltrúum aldrei verið hærra en það var 35,9% árið 2006.

Tafla 1. Sveitarstjórnarkosningar 29. maí 2010

Table 1. Local government elections 29 May 2010

	Alls <i>Total</i>	Karlar <i>Males</i>	Konur <i>Females</i>
Á kjörskrá alls <i>Electoral roll, total</i>	225.855	112.233	113.622
Á kjörskrá þar sem kosning fór fram ¹ <i>Electoral roll where election took place¹</i>	224.828	111.675	113.153
Greidd atkvæði <i>Votes cast</i>	165.238	81.536	83.702
Kosningaþátttaka alls, % <i>Participation percent, total</i>	73,5	73,0	74,0
Bundin hlutfallskosning <i>Proportional vote</i>	73,5	73,0	74,0
Óbundin kosning <i>Direct vote</i>	71,7	70,9	72,6
Gild atkvæði <i>Valid votes</i>	154.899	•	•
Auðir seðlar <i>Blank ballots</i>	9.434	•	•
Ógildir seðlar <i>Void ballots</i>	905	•	•
Frambjóðendur <i>Candidates</i>	2.846	1.513	1.333
Kjörnir fulltrúar <i>Elected representatives</i>	512	308	204
Bundin hlutfallskosning <i>Proportional vote</i>	418	247	171
Óbundin kosning <i>Direct vote</i>	94	61	33

¹ Sjálfkjörið var í fjórum sveitarfélögum. *Only one list was offered in two municipalities and hence no voting there.*



Framkvæmd kosninganna

Tilhögun kosninga

Lög um kosningar til sveitarstjórna tóku gildi 13. mars 1998¹ og ný sveitarstjórnarlög 1. júní 1998.² (Áður giltu um kosningar til sveitarstjórna lög um kosningar til Alþingis frá árinu 1987³, með þeim frávikum sem kveðið var á um í sveitarstjórnarlögum sem sett voru árið 1986.⁴) Samkvæmt lögum er kjörtímabil sveitarstjórna fjögur ár og fara almennar sveitarstjórnarkosningar fram í öllum sveitarfélögum landsins síðasta laugardag í maímánuði sem ekki ber upp á laugardag fyrir hvítasunnu.⁵ Fulltrúar í sveitarstjórnnum skulu kjörnir í leynilegum almennum kosningum sem eru með tvennu móti:

- a. Bundnar hlutfallskosningar þar sem kosning er bundin við framboð á listum og fulltrúar á hverjum lista ná kjöri í hlutfalli við það atkvæðamagn sem listinn fær.
- b. Óbundnar kosningar þar sem kosning er ekki bundin við framboð en allir kjósendur eru í kjöri nema þeir sem löglega eru undanþegnir skyldu til að taka kjöri og hafa fyrirfram skorast undan því.⁶

Kosningarréttur 2010

Í sveitarfélögum skal almennt kjósa bundinni hlutfallskosningu. Komi enginn framboðslisti fram áður en framboðsfresti lýkur eða svo fá nöfn eru á framboðslistum að sveitarstjórn verður ekki fullskipuð í bundinni kosningu skal kosning verða óbundin.⁷ Kosningarrétt við kosningar til sveitarstjórnar á hver íslenskur ríkisborgari sem náð hefur 18 ára aldri þegar kosning fer fram og á lögheimili í sveitarfélaginu.⁸ Hver maður á kosningarrétt í því sveitarfélagi þar sem hann er skráður með lögheimili samkvæmt íbúaskrá þjóðskrár þremur vikum fyrir kjördag⁹ (8. maí fyrir kosningarnar 2010). Kjörgengir í sveitarstjórn eru allir þeir sem kosningarrétt eiga í sveitarfélaginu og hafa ekki verið sviptir lögæði.¹⁰

Kjörskrár

Sveitarstjórnir semja kjörskrár eftir kjörskrárstofnum sem Þjóðskrá lætur þeim í té¹¹ og þær gera síðan svo úr garði að úr verður gild kjörskrá.

Sveitarstjórnarlög frá 1986 giltu til 1998¹², þar áður sveitarstjórnarlög frá 1961¹³ og lög um sveitarstjórnarkosningar frá 1962¹⁴ sem tóku við af lögnum frá 1929 og 1936.

¹ Lög um kosningar til sveitarstjórna nr. 5 6. mars 1998, breytt með lögum nr. 82/1998, lögum nr. 27/2002.

² Sveitarstjórnarlög nr. 45 3. júní 1998, breytt með lögum nr. 123/1998.

³ Lög um kosningar til Alþingis nr. 80 16. október 1987, sbr. lög nr. 10/1991, lög nr. 92/1991 og lög nr. 9/1995.

⁴ 12. gr. sveitarstjórnarlaga nr. 8 18. apríl 1986.

⁵ 1. gr. laga nr. 5/1998.

⁶ 19. gr. laga nr. 5/1998.

⁷ 20. gr. laga nr. 5/1998.

⁸ 1. mgr. 2. gr. laga nr. 5/1998.

⁹ 5. gr. laga nr. 5/1998.

¹⁰ 3. gr. laga nr. 5/1998.

¹¹ 4. gr. laga nr. 5/1998.

¹² Lög nr. 8/1986.

¹³ Lög nr. 58/1961.

¹⁴ Lög nr. 5/1962.

- Kosningarréttur 1930–2010* Kosningarréttur til sveitarstjórnar hefur verið rýmkaður nokkrum sinnum undanfarna áratugi. Kosningaraldur var 21 ár í kosningunum 1930–1966,¹ 20 ár í kosningunum 1970–1982² og 18 ár frá 1986.³ Skilyrði um óflekkað mannorð var fellt niður með sveitarstjórnarlögunum frá 1961. Ríkisborgarar annars staðar af Norðurlöndum fengu kosningarrétt til sveitarstjórnar árið 1982 ef þeir höfðu átt lögheimili hér á landi í þrjú ár samfellt miðað við 1. desember næstan fyrir kjördag⁴ og ríkisborgarar annarra landa gátu fyrst kosið við sveitarstjórnarkosningar 2002 ef þeir höfðu átt lögheimili hér á landi í fimm ár samfellt miðað við 1. desember næstan fyrir kjördag.⁵ Skilyrði um að maður væri ekki sviptur lögræði til þess að eiga kosningarrétt féll niður 1986.⁶
- Málefni sveitarstjórnarkosninga flutt milli ráðuneyta* Með lögum nr. 98/2009⁷ (Lög um breytingu á ýmsum lögum vegna tilfærslu verkefna innan Stjórnarráðs Íslands) var lögum um kosningar til sveitarstjórna nr. 5/1998 breytt og málefni sveitarstjórnarkosninga flutt frá samgönguráðuneyti til dómsmála- og mannréttindaráðuneytisins.
- Kosningaskýrsla* Samkvæmt lögum um kosningar til sveitarstjórna⁸ skal yfirkjörstjórn senda Hagstofu Íslands skýrslu um kosninguna ritaða á eyðublað sem Hagstofan lætur í té. Jafnframt því sem kjörskrárstofnar voru sendir út til sveitarstjórna í maíbyrjun fengu yfirkjörstjórnir send eyðublöð fyrir kosningaskýrslur til Hagstofunnar og dómsmála- og mannréttindaráðuneytisins.
- Gagnaöflun Hagstofu* Við undirbúning kosninganna 2010 höfðu Hagstofa Íslands og dómsmála- og mannréttindaráðuneytið samráð um gagnaöflun Hagstofunnar vegna hagskýrslugerðar um kosningarnar. Dómsmála- og mannréttindaráðuneytið aflaði upplýsinga frá sveitarstjórnnum um framboðslista, birti listana á kosningavef ráðuneytisins og Hagstofan nýtti sér þær upplýsingar. Hagstofan aflaði upplýsinga um kosningaþátttöku þ.e. kjósendur og greidd atkvæði, beint frá yfirkjörstjórnnum sveitarfélaga og einnig um úrslit kosninganna þ.e. um atkvæði greidd hverjum lista, og nöfn kjörinna. Yfirkjörstjórnnum bar einnig að tilkynna dómsmála- og mannréttindaráðuneyti um úrslit kosninganna þ.e. atkvæði greidd hverjum lista eða manni og atkvæði sem hver kjörinn fulltrúi fékk í sæti sitt eða ofar. Útstrikanir á atkvæðaseðlum voru óvenjumargar að þessu sinni í nokkrum sveitarfélögum en þær leiddu hvergi til breytinga á röð kjörinna fulltrúa.
- Skil og frágangur á skýrslum til Hagstofunnar gekk almennt vel og barst hluti skýrslna í rafrænum vefskilum sem var nýjung. Í nokkrum tilvikum voru upplýsingar ekki fullnægjandi og var þá haft samband við hlutaðeigandi kjörstjórnir, skýringa leitað og niðurstaða fengin.

¹ 1. mgr. 1. gr. laga nr. 59/1929.

² 1. mgr. 18. gr. laga nr. 58/1961, sbr. 1. gr. laga nr. 81/1967.

³ 1. mgr. 19. gr. laga nr. 8/1986.

⁴ 3. mgr. 18. gr. laga nr. 58/1961, sbr. 3. mgr. 2. gr. laga nr. 9/1982.

⁵ 3. mgr. 2. gr. laga nr. 5/1998, sbr. 1. gr. laga nr. 27/2002.

⁶ Lög nr. 8/1986.

⁷ 56. gr. laga nr. 98/2009.

⁸ 88. gr. laga nr. 5/1998.

Kjósendingur á kjörskrá

- Fækkun sveitarfélaga* Fjöldi sveitarfélaga við sveitarstjórnarkosningarnar 29. maí 2010 var 76 en var 79 í kosningunum 2006. Með sameiningu sveitarfélaga á undanförunum árum hefur sveitarfélögum fækkað mikið en þau voru 204 við kosningarnar 1990. Sú breyting varð frá kosningunum 2006 að Aðaldælahreppur sameinaðist Þingeyjarsveit, Grímseyjarhreppur sameinaðist Akureyrarbæ og Arnarneshreppur og Hörgárbyggð sameinuðust í eitt sveitarfélag sem nú heitir Hörgársveit.
- Kosning endurtekin í Reykhólahreppi* Borin var fram kær varðandi framkvæmd sveitarstjórnarkosninganna hinn 29. maí í Reykhólahreppi. Úrskurðarnefnd sem sýslumaðurinn á Patreksfirði skipaði samkvæmt 93. gr. sveitarstjórnarlaganna komst að þeirri niðurstöðu að slíkur ágalli hefði verið á kynningu kjörstjórnar á kosningunum að ógilda bæri kosninguna, og var hún úrskurðuð ógild hinn 15. júní 2010. Uppkosning fór fram í Reykhólahreppi laugardaginn 24. júlí 2010. Var kosningin í Reykhólahreppi óbundin kosning.
- Kjörskrárstofn* Fjöldi kjósenda samkvæmt kjörskrárstofni sem Þjóðskrá lét sveitarfélögum í té í byrjun maí var 225.930. Þegar sveitarfélögin höfðu gert þær breytingar á kjörskrárstofni fram að kjördag sem þeim var heimilt að gera t.d. vegna andláts, fjölda þeirra sem fengið höfðu nýtt ríkisfang eftir að kjörskrárstofn var gerður eða annarra leiðréttinga, fækkaði kjósendum um 75.
- Kjósendingur á kjörskrá* Kjósendingur á endanlegri kjörskrá fyrir sveitarstjórnarkosningarnar 2010 voru 225.855 eða 71,0% landsmanna miðað við mannfjölda 1. júlí 2010 sem var 318.006. Karlar á kjörskrá voru 112.233 (49,7%) og konur 113.622 (50,3%). Kjósendum fjölgaði um 9.692 frá síðustu sveitarstjórnarkosningum eða um 4,5%. Þá var tala þeirra 216.163 eða 71,3 % af íbúafjölda. Þeir kjósendur sem fengu að kjósa í fyrsta sinn til sveitarstjórnar sökum aldurs voru 18.772 eða 8,3% kjósenda.
- Meðal þeirra sem voru á kjörskrárstofnum fyrir kosningarnar í maí 2010 voru 2.070 menn með lögheimili annars staðar á Norðurlöndum. Erlendir ríkisborgarar sem voru búsettir hér og höfðu kosningarrétt við sveitarstjórnarkosningarnar voru 4.575 talsins þar af 1.050 frá öðrum Norðurlöndum og 3.525 frá öðrum ríkjum samkvæmt kjörskrárstofnum.
- Bundin og óbundin kosning* Kosið var bundinni hlutfallskosningu í 58 sveitarfélögum þar sem 98,8% kjósenda voru á kjörskrá og þar af var sjálfkjörið í fjórum sveitarfélögum þar sem aðeins var borinn fram einn listi. Kosning var óbundin í 18 sveitarfélögum þar sem 1,2% kjósenda voru á kjörskrá.
- Kosningaháttur og stærð sveitarfélaga* Sveitarfélög með 300 íbúa eða fleiri voru 58 talsins og var bundin hlutfallskosning í 54 (þar af í öllum sem voru með 1000 íbúa eða fleiri) og óbundin kosning í fjórum sveitarfélögum. Af 18 sveitarfélögum með íbúa undir 300 var kosning bundin í fjórum þar af sjálfkjörið í tveimur en óbundin kosning var í 14 sveitarfélögum.
- Tala kjósenda á kjörskrá í hverju sveitarfélagi og á hverjum kjörstað er sýnd í töflu 22. Í töflu 17 er sýnd tala kjósenda á hvern sveitarstjórnarmann og í töflu 5 kemur fram hlutfallsleg breyting kjósenda á kjörskrá frá kosningunum 2006 eftir landsvæðum og ræður flokkun sveitarfélaga árið 2010 hvar þau teljast.

Tafla 2. Sveitarstjórnarkosningar eftir stærð sveitarfélaga 2010

Table 2. Local government elections by size of municipalities 2010

	Landið allt <i>Whole country</i>	1.000 íbúar og fleiri <i>1,000 inhab. or more</i>	300–999 íbúar <i>300–999 inhabitants</i>	299 íbúar eða færri <i>Less than 300 inhab.</i>
Sveitarfélög <i>Municipalities</i>	76	33	25	18
Frambjóðendur <i>Candidates</i>	2.846	2.217	569	60
Karlar <i>Males</i>	1.513	1.173	306	34
Konur <i>Females</i>	1.333	1.044	263	26
Kjósendur á kjörskrá <i>Voters on the electoral roll</i>	225.855	212.772	11.178	1.905
Hlutfall kjósenda af íbúatölu <i>Percent of population</i>	71,0	71,0	71,5	73,3
Karlar <i>Males</i>	112.233	105.334	5.866	1.033
Konur <i>Females</i>	113.622	107.438	5.312	872
Greidd atkvæði <i>Votes cast</i>	165.238	155.381	8.662	1.195
Karlar <i>Males</i>	81.536	76.397	4.504	635
Konur <i>Females</i>	83.702	78.984	4.158	560
Þar af utan kjörfundar <i>Absentee votes thereof</i>	16.409	15.234	1.058	117
Kosningaþátttaka, % <i>Participation, %¹</i>	73,5	73,0	82,5	76,8
Karlar <i>Males</i>	73,0	72,5	81,8	76,0
Konur <i>Females</i>	74,0	73,5	83,3	77,7
Úrslit <i>Outcome</i>				
Atkvæðaseðlar <i>Ballots, total</i>	165.238	155.381	8.662	1.195
Gildir <i>Valid votes</i>	154.899	145.399	8.328	1.172
Auðir og ógildir <i>Blank and void</i>	10.339	9.982	334	23
Fulltrúar <i>Representatives, total</i>	512	273	149	90
Karlar <i>Males</i>	308	167	82	59
Konur <i>Females</i>	204	106	67	31
Hlutfallsleg skipting <i>Percentages</i>				
Sveitarfélög <i>Municipalities</i>	100,0	43,4	32,9	23,7
Frambjóðendur <i>Candidates</i>	100,0	77,9	20,0	2,1
Karlar <i>Males</i>	100,0	77,5	20,2	2,2
Konur <i>Females</i>	100,0	78,3	19,7	2,0
Kjósendur á kjörskrá <i>Voters on the electoral roll</i>	100,0	94,2	4,9	0,8
Karlar <i>Males</i>	100,0	93,9	5,2	0,9
Konur <i>Females</i>	100,0	94,6	4,7	0,8
Greidd atkvæði <i>Votes cast</i>	100,0	94,0	5,2	0,7
Karlar <i>Males</i>	100,0	93,7	5,5	0,8
Konur <i>Females</i>	100,0	94,4	5,0	0,7
Þar af utan kjörfundar <i>Absentee votes thereof</i>	100,0	92,8	6,4	0,7
Úrslit <i>Outcome</i>				
Atkvæðaseðlar <i>Ballots, total</i>	100,0	94,0	5,2	0,7
Gildir <i>Valid votes</i>	100,0	93,9	5,4	0,8
Auðir og ógildir <i>Blank and void</i>	100,0	96,5	3,2	0,2
Fulltrúar <i>Representatives, total</i>	100,0	53,3	29,1	17,6
Karlar <i>Males</i>	100,0	54,2	26,6	19,2
Konur <i>Females</i>	100,0	52,0	32,8	15,2

1 Kosningaþátttaka í sveitarfélögum þar sem kosning fór fram. *Participation in municipalities where voting took place.*

Kosningaþátttaka

Kosningaþátttaka 73,5% —
ein sú lægsta í
sveitarstjórnarkosningum

Í sveitarstjórnarkosningunum 2010 greiddu 165.238 kjósendur atkvæði í 72 sveitarfélögum eða 73,5% af þeim 224.828 kjósendum sem voru þar á kjörskrá. Í fjórum sveitarfélögum (Tálknafjarðarhreppi, Skagaströnd, Breiðdalshreppi og Djúpavogshreppi) með alls 1.027 á kjörskrá var einn listi í framboði og hann því sjálfkjörinn án atkvæðagreiðslu. Kosningaþátttakan hefur farið minnkandi í síðustu tvennum kosningum og þarf að fara aftur til kosninganna 1938 til að sjá svipað hlutfall og nú en 1938 var kosningaþátttakan 73,9%. Lengst af hefur hún verið á bilinu 80–88%. Mest hefur þátttakan í sveitarstjórnarkosningum orðið 87,8%, árið 1974 en hún var 78,7% árið 2006.

Tafla 3. Kosningaþátttaka í sveitarstjórnarkosningum 1990–2010

Table 3. Participation in local government elections 1990–2010

	1990	1994	1998	2002	2006	2010
Sveitarfélög <i>Municipalities</i>	204	171	124	105	79	76
Kjósendur á kjörskrá <i>Voters on the electoral roll</i>	177.483	186.454	193.632	204.945	216.163	225.855
Hlutfall kjósenda af íbúatölu <i>Percent of population</i>	69,7	70,1	71,2	71,3	71,3	71,0
Karlar <i>Males</i>	88.561	93.012	96.396	101.821	107.494	112.233
Konur <i>Females</i>	88.922	93.442	97.236	103.124	108.669	113.622
Greidd atkvæði <i>Votes cast</i>	144.485	161.152	159.187	168.913	169.976	165.238
Karlar <i>Males</i>	72.258	79.924	78.544	83.027	83.804	81.536
Konur <i>Females</i>	72.227	81.228	80.643	85.886	86.172	83.702
Þar af utan kjörfundar <i>Absentee votes thereof</i>	13.207	15.539	15.877	16.610	22.371	16.409
Hlutfall af greiddum atkvæðum <i>Percent of votes cast</i>	9,1	9,6	10,0	9,8	13,2	9,9
Kosningaþátttaka, þar sem ekki var sjálfkjörið, % <i>Participation, percent²</i>	82,0	86,6	82,3	83,2	78,7	73,5
Karlar <i>Males</i>	82,2	86,1	81,5	82,3	78,1	73,0
Konur <i>Females</i>	81,7	87,1	83,0	84,0	79,4	74,0

1 Hlutfall kjósenda af íbúatölu 1. júlí 2010. *Percent of population July 1st 2010.*

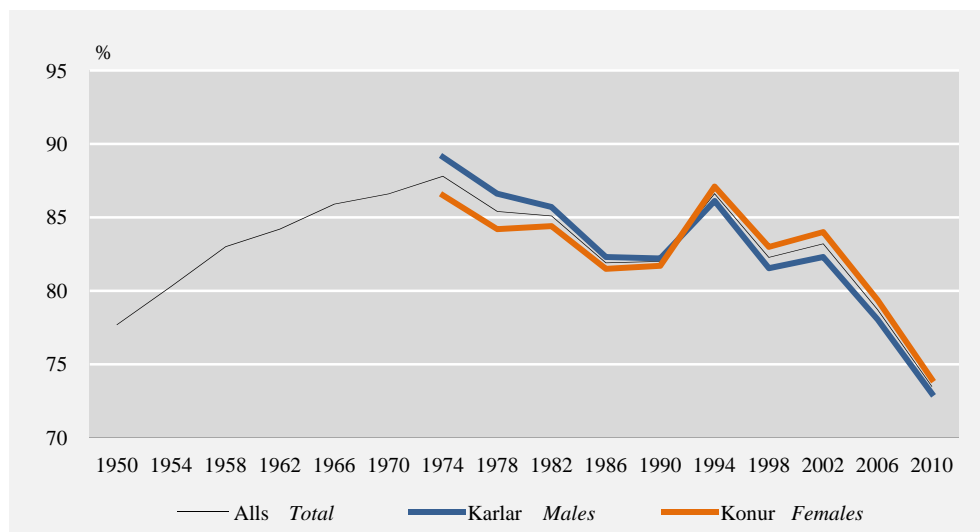
2 *Participation in municipalities where voting took place. There was no voting in four municipalities.*

Kosningaþátttaka kvenna
meiri en karla

Í kosningunum 2010 greiddu 81.536 karlar og 83.702 konur atkvæði. Voru karlar 49,3% þeirra sem greiddu atkvæði og konur 50,7%. Kosningaþátttaka karla var 73,0% (78,1% árið 2006) og kvenna 74,0% (79,4% árið 2006). Hefur kosningaþátttaka kvenna verið meiri en karla í sveitarstjórnarkosningum 1994 og síðar og í alþingiskosningum 1995 og síðar og einnig við forsetakjör frá árinu 1980 hefur þátttaka kvenna orðið meiri en karla. Áður var kosningaþátttaka karla ávallt meiri en kvenna.

Mynd 1. Kosningaþátttaka í sveitarstjórnarkosningum 1950–2010¹

Figure 1. Participation in local government elections 1950–2010¹



1 Kosningaþátttaka er miðuð við tölu kjósenda á kjörskrá þar sem kosning fór fram. Participation refers to those on electoral roll where voting took place.

Kosningaþátttaka meiri í bundnum en óbundnum kosningum

Kosningaþátttaka var á heildina litið meiri í bundnum listakosningum en óbundnum kosningum. Var kosningaþátttakan 73,5% í sveitarfélögum þar sem bundnar hlutfallskosningar fóru fram en 71,7% þar sem kosning var óbundin. Í báðum tilvikum var kosningaþátttaka kvenna meiri en karla.

Tafla 4. Bundnar hlutfallskosningar og óbundar kosningar 2002–2010

Table 4. Proportional vote and direct vote 2002–2010

	Bundin hlutfallskosning <i>Proportional vote</i>			Óbundin kosning <i>Direct vote</i>		
	2002	2006	2010	2002	2006	2010
Sveitarfélög Municipalities	66	60	58	39	19	18
Kjósendur á kjörskrá <i>Voters on the electoral roll</i>	200.819	213.298	223.245	4.126	2.865	2.610
Hlutfall kjósenda af íbúatölu <i>Percent of population</i>	71,4	71,4	71,0	70,6	67,6	71,7
Karlur <i>Males</i>	99.567	105.947	110.854	2.254	1.547	1.379
Konur <i>Females</i>	101.252	107.351	112.391	1.872	1.318	1.231
Greidd atkvæði Votes cast	165.762	167.996	163.366	3.151	1.980	1.872
Karlur <i>Males</i>	81.338	82.769	80.558	1.689	1.035	978
Konur <i>Females</i>	84.424	85.227	82.808	1.462	945	894
Þar af utan kjörfundar <i>Absentee votes thereof</i>	16.379	22.164	16.228	231	207	181
Hlutfall af greiddum atkvæðum <i>Percent of votes cast</i>	9,9	13,2	9,9	7,3	10,5	9,7
Kosningaþátttaka, %						
Participation, %	83,3	78,8	73,5	76,4	69,1	71,7
Karlur <i>Males</i>	82,5	78,2	73,0	74,9	66,9	70,9
Konur <i>Females</i>	84,1	79,5	74,0	78,1	71,7	72,6

Kosningaþátttaka eftir stærð sveitarfélaga

Sé litið á stærð sveitarfélaga var kosningaþátttakan mest í sveitarfélögum með 300–999 íbúa eða 82,5%, því næst í sveitarfélögum með færri en 300 íbúa, 76,8% og minnst var hún í sveitarfélögum með 1.000 íbúa eða fleiri, 73,0%. Var kosningaþátttaka kvenna meiri en karla eftir þessari skiptingu sveitarfélaga (tafla 2).

Tafla 5. Kosningaþátttaka í sveitarstjórnarkosningum eftir landsvæðum 2010
Table 5. Participation rates in local government elections by regions 2010

	Kjós- endur á kjörskrá, breyt., % 2006– 2010 ¹	Kosningaþátttaka, greidd atkvæði sem % af kjósendum á kjörskrá <i>Participation rate, percent</i>			Af greiddum atkvæðum, % <i>Votes cast, %</i>	
		Alls	Karlar	Konur	Utankjör- fundar- atkvæði ²	Auðir og ógildir seðlar ³
		<i>Total</i>	<i>Males</i>	<i>Female</i>		
Allt landið <i>Whole country</i>	4,5	73,5	73,0	74,0	9,9	6,3
Sveitarfélög <i>Municipalities</i>						
Höfuðborgarsvæði <i>Capital Region</i>	4,4	71,4	71,1	71,7	9,5	6,9
Reykjavík	0,2	73,5	73,5	73,5	10,1	5,5
Önnur sveitarfélög <i>Other municipalities</i>	11,4	68,4	67,5	69,2	8,5	9,0
Utan Höfuðborgarsvæðis <i>Outside Capital Region</i>	4,6	77,2	76,3	78,1	10,7	5,2
1.000 íbúar og fleiri <i>1,000 inhabitants and over</i>	5,7	76,4	75,5	77,4	10,4	5,5
300–999 íbúar <i>300–999 inhab.</i>	-0,6	82,5	81,8	83,3	12,2	3,9
299 íbúar eða færri <i>Less than 300 inhabitants</i>	-2,4	74,8	73,9	75,8	9,4	2,0
Kosningaháttur <i>Election mode</i>						
Bundnar hlutfallskosningar <i>Proportional voting</i>	4,7	73,5	73,0	74,0	9,9	6,3
Óbundin kosning <i>Direct voting</i>	-8,9	71,7	70,9	72,6	9,7	1,9
Landsvæði <i>Regions</i>						
Höfuðborgarsvæði <i>Capital region</i>	4,4	71,4	71,1	71,7	9,5	6,9
Suðurnes <i>Southwest</i>	12,8	74,7	74,0	75,5	8,8	5,1
Vesturland <i>West</i>	3,7	76,4	74,4	78,4	9,7	7,1
Vestfirðir <i>Westfjords</i>	-3,5	79,7	78,6	81,0	15,8	5,1
Norðurland vestra <i>Northwest</i>	-0,3	78,4	77,4	79,6	11,1	6,3
Norðurland eystra <i>Northeast</i>	2,3	75,9	75,6	76,2	10,8	4,0
Austurland <i>East</i>	4,9	76,8	75,5	78,3	11,4	4,4
Suðurland <i>South</i>	5,8	80,5	79,7	81,3	10,5	5,7

1 Increase of voters on electoral roll between municipal elections 2006 and 2010, %.

2 Percent of votes cast. Absentee votes.

3 Percent of votes cast. Blank and void ballots

Höfuðborgarsvæði og landsbyggð

Kosningaþátttakan var 71,4% á höfuðborgarsvæðinu en 77,2% utan þess og var hún reyndar minnst á höfuðborgarsvæðinu (73,5% í Reykjavík) séu landsvæðin átta borin saman. Var þátttakan mest á Suðurlandi 80,5%. Var kosningaþátttaka kvenna meiri en karla á öllum landsvæðunum (tafla 5). Í Reykjavík kusu 73,5% kjósenda á kjörskrá, 73,5% karla og einnig kvenna.

Tafla 6. Sveitarfélög eftir þátttöku í sveitarstjórnarkosningum 2010*Table 6. Municipalities by participation in local government elections 2010*

	Alls <i>Total</i>	90,0– 100,0%	80,0– 89,9%	70,0– 79,9%	60,0– 69,9%	45,0– 59,9%	Engin atkvgr. ¹
Alls Total	76	6	30	25	9	2	4
Eftir kyni By sex							
Karlar <i>Males</i>	76	4	29	28	9	2	4
Konur <i>Females</i>	76	8	33	20	10	1	4
Eftir þátttökumun karla og kvenna By difference in participation							
Þátttaka kvenna meiri <i>Female participation higher</i>	55	8	24	16	7	–	.
Þátttaka karla meiri <i>Male participation higher</i>	15	1	9	3	1	1	.
Þátttaka jöfn <i>Equal participation</i>	6	–	–	1	1	–	4
Eftir íbúafjölda By population							
1.000 íbúar og fleiri <i>1,000 inhabitants and over</i>	33	–	11	18	4	–	–
300–999 íbúar <i>300–999 inhabitants</i>	25	4	14	3	1	1	2
299 íbúar eða færri <i>Less than 300 inhabitants</i>	18	2	4	5	4	1	2
Eftir kosningahætti By election mode							
Bundin hlutfallskosning <i>Proportional voting</i>	58	5	25	20	4	–	4
Óbundin kosning <i>Direct voting</i>	18	1	5	5	5	2	–
Eftir landsvæðum By regions							
Höfuðborgarsvæði <i>Capital region</i>	8	1	–	4	3	–	–
Suðurnes	5	–	3	2	–	–	–
Vesturland	10	2	4	1	2	1	–
Vestfirðir	10	–	5	3	1	–	1
Norðurland vestra	7	–	2	2	2	–	1
Norðurland eystra	13	–	4	8	–	1	–
Austurland	9	1	3	2	1	–	2
Suðurland	14	2	9	3	–	–	–
Hlutfallsleg skipting Percent distribution	100,0	7,9	39,5	32,9	11,8	2,6	5,3

¹ No voting.

Kosningaþátttaka mest 93,7%
en minnst 52,4%

Í þeim 72 sveitarfélögum þar sem kosning fór fram var kosningaþátttakan mest í Kjósarhreppi, 93,7% og því næst í Mýrdalshreppi 93,5%. Var kosningaþátttakan minnst í Skorradalshreppi, 52,4% og því næst Langanesbyggð 59,6%. (tafla 22).

Kosningaþátttaka karla mest
93,2% og kvenna 95,5%

Kosningaþátttaka karla var mest í Kjósarhreppi 93,2% og Mýrdalshreppi 92,8% en þátttaka kvenna mest í Helgafellssveit 95,5% og Kjósarhreppi 94,4%.

Kosningaþátttaka karla minnst
58,7% og kvenna 45,0%

Minnst var kosningaþátttaka karla í Langanesbyggð 58,7% og Skorradalshreppi 59,1% og kvenna í Skorradalshreppi 45,0% og Langanesbyggð 60,8%.

Kosningaþátttaka kvenna var meiri en karla í 55 sveitarfélögum en þátttaka karla meiri en kvenna í 15 sveitarfélögum. Var kosningaþátttaka kynja jöfn í tveimur sveitarfélögum en sjálfkjörið var í fjórum sveitarfélögum. Var kosningaþátttakan 90% eða meira í sex sveitarfélögum og var bundin kosning í fimm þeirra. Algengast var að kosningaþátttakan væri 80–90% eða í 30 sveitarfélögum (tafla 6).

Atkvæði greidd utan kjörfundar

Utankjörfundaratkvæði 9,9 %
greiddra atkvæða

Í sveitarstjórnarkosningunum 2010 voru 16.409 atkvæði greidd utan kjörfundar eða 9,9% atkvæða sem er svipað hlutfall og í kosningunum 1994, 1998 og 2002. Hlutfallið var hins vegar 13,2% í kosningunum 2006. Fleiri karlar en konur nýttu sér þessa heimild eða 8.587 karlar sem er 10,5% af þeim sem greiddu atkvæði og 7.822 konur eða 9,3%. Í töflu 22 er sýnd tala utankjörfundaratkvæða í hverju sveitarfélagi. Í töflu 5 kemur fram hlutfall atkvæða sem greidd hafa verið utan kjörfundar eftir stærð sveitarfélaga, kosningahætti og landsvæðum. Var þetta hlutfall 9,9% í sveitarfélögum þar sem kosning var bundin og 9,7% þar sem hún var óbundin. Var hlutfall utankjörfundaratkvæða hæst á Vestfjörðum (15,8%) en lægst á Suðurnesjum (8,8%) og átti það einnig við í kosningunum 2006.

Framboðslistar

185 framboðslistar í 58
sveitarfélögum

Fyrir sveitarstjórnarkosningarnar 2010 voru lagðir fram 185 framboðslistar í 58 sveitarfélögum en í kosningunum 2006 komu fram 172 framboðslistar í 60 sveitarfélögum. Í fjórum sveitarfélögum, Tálknafjarðarhreppi, Skagaströnd, Breiðdalshreppi og Djúpavogshreppi kom aðeins einn listi fram og varð hann því sjálfkjörinn án kosningar. Flestir urðu listarnir átta í Reykjavík, sjö í Kópavogi og sex á Akureyri en algengast var að tveir listar væru boðnir fram.

Tafla 7. Sveitarfélög eftir stærð og fjölda framboðslista 2006

Table 7. Municipalities by size and number of candidate lists 2006

	Sveitar- félög alls <i>Municipalities, total</i>	Framboðslistar í sveitarfélagi <i>Candidate lists in a municipality</i>					
		1	2	3	4	5	6–8
Allt landið <i>Whole country</i>	58	4	20	10	15	6	3
Höfuðborgarsvæðið <i>Capital region</i>	8	–	–	1	3	2	2
Önnur sveitarf. með 1.000 íbúa eða fl. <i>Other municipalities of 1,000 and over</i>	26	–	5	6	10	4	1
Sveitarfélög með 300–999 íbúa <i>Municipalities of 300–999 inhabitants</i>	21	2	14	3	2	–	–
Sveitarfélög með 299 íbúa og færri <i>Municipalities of less than 300 inhab.</i>	3	2	1	–	–	–	–

Skýringar *Notes:* Sveitarfélög þar sem bundnar hlutfallskosningar fóru fram. *Municipalities with proportional vote.*

Listabókstafir - undantekningar

Í töflu 24 er sýnd tala framboðslista eftir flokkum sveitarfélaga og fyrir þau stjórn-málasamtök sem buðu fram á fleiri en einum stað. Í þessari samantekt er listabókstafir látinn ráða hvaða listar teljast til hverra samtaka ef um viðbót við flokksheiti er að ræða. Í nokkrum tilvikum eiga listabókstafir ekki við þau stjórn-málasamtök sem bókstafurinn vísar almennt til. Í slíkum tilvikum teljast framboðslistarnir til annarra lista í samantektinni og víðar eftir því sem við á. Þetta á við um F-listann (F) í Súðavíkurbhreppi, F-listann (F) í Eyjafjarðarsveit, lista Bæjarmála-

félagsins Samstöðu (S) í Vesturbyggð og Vestmannaeyjalistann (V) í Vestmannaeyjum.

Fram komu 105 framboðslistar samanlagt með listabókstafina B, D, F, S og V sem höfðu skírskotun til viðeigandi stjórnálagamtaka og 80 aðrir listar. Framsóknarflokkurinn (B) bauð fram í 29 sveitarfélögum, Sjálfstæðisflokkurinn (D) í 36, Frjálslyndi flokkurinn (F) í þremur, Samfylkingin (S) í 21 og Vinstrihreyfingin – grænt framboð (V) í 16 sveitarfélögum (tafla 24).

Átta framboðslistar í Reykjavík

Á höfuðborgarsvæðinu komu fram 40 listar í 8 sveitarfélögum. Í Reykjavík, voru átta framboðslistar, sjö listar voru í Kópavogi, en þrjár til fimm listar í hverju hinna sex sveitarfélaga.

Framboðslistar utan
höfuðborgarsvæðis flestir sex á
Akureyri

Í sveitarfélögum utan höfuðborgarsvæðisins með 1.000 íbúa eða fleiri komu fram 94 listar í 26 sveitarfélögum. Í einu sveitarfélagi, Akureyri voru sex listar í boði, fimm listar í fjórum sveitarfélögum, fjórir listar í tíu, þrjár listar í sex, og tveir listar í fimm sveitarfélögum.

Í sveitarfélögum með 300–999 íbúa komu fram 47 listar í 21 sveitarfélagi. Voru einn til fjórir listar í hverju þeirra en algengast var að tveir listar væru í boði.

Í sveitarfélögum utan höfuðborgarsvæðisins með íbúa undir 300 var eitt sveitarfélag með tvo lista og önnur tvö með einn lista hvort og því sjálfkjörið þar.

Frambjóðendur

Karlar 53% frambjóðenda —
konur 47%

Við sveitarstjórnarkosningarnar 2010 voru alls 2.846 manns á framboðslistum, 1.513 karlar eða 53,2% og 1.333 konur eða 46,8%. Er þetta hæsta hlutfall kvenna af frambjóðendum við sveitarstjórnarkosningar til þessa. Fyrir kosningarnar 2006 voru 2.675 í framboði og voru karlar þá 56,2% frambjóðenda og konur 43,8%. Þó frambjóðendur hafi verið fleiri nú en í kosningunum 2006 var tilhneiging til fækkunar þeirra allt frá 1986 samhliða fækkun sveitarfélaga.

Tafla 8. Frambjóðendur í sveitarstjórnarkosningum 1986–2010

Table 8. Candidates in local government elections 1986–2010

Ár Year	Sveitar- félög Municipalities	Fjöldi Number			Hlutfallsleg skipting Percent		
		Alls ¹ Total ¹	Karlar Males	Konur Females	Alls Total	Karlar Men	Konur Women
1986	223	3.853	2.393	1.374	97,8	62,1	35,7
1990	204	3.339	2.071	1.268	100,0	62,0	38,0
1994	171	3.313	2.092	1.221	100,0	63,1	36,9
1998	124	2.740	1.698	1.042	100,0	62,0	38,0
2002	105	2.714	1.603	1.111	100,0	59,1	40,9
2006	79	2.675	1.503	1.172	100,0	56,2	43,8
2010	76	2.846	1.513	1.333	100,0	53,2	46,8

¹ Þar með taldir frambjóðendur þar sem kynferði er ekki tilgreint (1986). Including candidates where information on sex is missing (1986).

Í töflu 24 er sýnd tala frambjóðenda, karla og kvenna, samantekin fyrir flokka sveitarfélaga og framboðsaðila. Í töflu 25 er framboð flokka og annarra framboðs-

aðila sýnt fyrir hvert þeirra 58 sveitarfélaga þar sem kosning var hlutbundin svo og úrslit kosninganna.

*Jafnmargar konur og karlar
frambjóðendur í níu af 58
sveitarfélögum*

Í níu sveitarfélögum voru jafnmargir karlar og konur á framboðslistum en í átta sveitarfélögum árið 2006. Sjö af þessum níu sveitarfélögum voru með íbúa 300 eða fleiri. Feiri konur en karlar voru í framboði í átta sveitarfélögum en karlar fleiri en konur í 41 sveitarfélagi. Var hlutfall kvenna 40–49% í 37 þessara sveitarfélaga og 30–39% í hinum fjórum.

*56 framboðslistar með
jafnmargar konur og karla*

Á öllum framboðslistunum 185 voru bæði karlar og konur í framboði og það sama átti við í sveitarstjórnarkosningunum árið 2006 en 2002 og 1998 var einn listi í hvort skipti eingöngu skipaður körlum. Á 56 framboðslistum voru jafnmargir karlar og konur (á 15 listum árið 2006), fleiri konur en karlar skipuðu sætin á 34 listum en fleiri karlar en konur á 95 framboðslistum.

*Efsta sæti lista skipað karli í
þremur af hverjum fjórum
tilvikum*

Röðun frambjóðenda á lista í sveitarstjórnarkosningunum 2010 var þannig að karlar skipuðu fyrsta sæti á 139 listum (75%) og konur á 46 listum (25%). Hins vegar skipuðu fleiri konur en karlar annað sætið eða á 115 listum (62%) en karlar á 70 listum (38%). Fleiri karlar en konur skipuðu þriðja og fimmta sætið en hlutur kynja var nokkuð jafn í fjórða sæti. Samantekið voru karlar 57% þeirra sem skipuðu 1.–3. sætið og 51% þeirra sem voru í 4.–5. sæti.

Tafla 9. Frambjóðendur í 1.–5. sæti framboðslista eftir kyni 2010

Table 9. Candidates in 1st–5th place on candidate lists by sex 2010

Sæti á lista <i>Place on lists</i>	Fjöldi frambjóðenda <i>Number of candidates</i>			Hlutfallsleg skipting <i>Percent</i>	
	Alls <i>Total</i>	Karlar <i>Males</i>	Konur <i>Females</i>	Karlar <i>Males</i>	Konur <i>Females</i>
1.	185	139	46	75	25
2.	185	70	115	38	62
3.	185	108	77	58	42
4.	185	91	94	49	51
5.	185	98	87	53	47
1.–3.	555	317	238	57	43
4.–5.	370	189	181	51	49
1.–5.	925	506	419	55	45

Kynjaskipting frambjóðenda

Kynjaskipting frambjóðenda eftir framboðsaðilum á heildina litið var jafnari nú en áður. Hluttur kvenna í framboðum stjórnmaðlaflokkanna var 46–51% og 46% hjá öðrum listum. Í töflu 19 er yfirlit um frambjóðendur eftir kyni, framboðsaðilum og stærð sveitarfélaga.

Tafla 10. Frambjóðendur eftir kyni og framboðsaðilum 2010

Table 10. Candidates by sex and candidate lists 2010

	Framb. listar Cand. lists	Frambjóðendur Candidates				
		Fjöldi Number			Hlutfall Percent	
		Alls Total	Karlar Males	Konur Females	Karlar Males	Konur Females
Allt landið (58 sveitarfélög) <i>Whole country (58 municipalities)</i>	185	2.846	1.513	1.333	53,2	46,8
B Framsóknarflokkur <i>Progressive Party</i>	29	486	262	224	53,9	46,1
D Sjálfstæðisflokkur <i>Independence Party</i>	36	588	319	269	54,3	45,7
F Frjálslyndi flokkurinn <i>The Liberal Party</i>	3	59	29	30	49,2	50,8
S Samfylkingin <i>The Social Democratic Alliance</i>	21	366	180	186	49,2	50,8
V Vinstrihreyfingin – grænt framboð <i>The Left-Green Movement</i>	16	284	146	138	51,4	48,6
• Sjálfkjörið <i>One list, no voting</i>	4	40	20	20	50,0	50,0
• Aðrir listar (45 sveitarfélög) • <i>Other candidate lists (45 municip.)</i>	76	1.023	557	466	54,4	45,6

Skýringar Notes: Sveitarfélög þar sem bundnar hlutfallskosningar fóru fram. *Municipalities with proportional vote.*

Atkvæðatölur

Hlutfall auðra og ógildra
atkvæða óvenjuhátt

Í sveitarstjórnarkosningunum 2010 voru greidd samtals 165.238 atkvæði þar af töldust gildir atkvæðaseðlar 154.899. Auðir seðlar voru 9.434 og aðrir ógildir 905, samanlagt 10.339 atkvæði sem svarar til 6,3% greiddra atkvæða. Er þetta miklu hærra hlutfall en í fyrri sveitarstjórnarkosningum sem heimildir eru til um. Hefur þetta hlutfall að jafnaði verið innan við 2,5% en meðaltal kosninga árána 1950–2006 er 2,1%. Hlutfall auðra og ógildra seðla af greiddum atkvæðum var 6,3% í bundnum kosningum en 1,9% í óbundnum. Það var hæst 7,1% á Vesturlandi og lægst 4,0% á Norðurlandi eystra (tafla 5).

Atkvæði í óbundnum
kosningum 1% af atkvæðum í
heild

Tæp 99% atkvæða í heild voru greidd í sveitarfélögum þar sem kosning var hlutfundin en 1% þar sem kosningin var óbundin. Í sveitarstjórnarkosningum tuttugu árum fyrr eða 1990 voru atkvæði í bundnum kosningum 93% og 7% í óbundnum kosningum.

Í töflu 22 er sýnd tala gildra atkvæða og auðra seðla og ógildra í hverju sveitarfélagi ásamt samantekt eftir kosningahætti og stærð sveitarfélaga. Í töflu 25 er m.a. sýnd tala atkvæða sem hver listi fékk í sveitarfélögum þar sem kosning var hlutfundin.

Tafla 11. Úrslit sveitarstjórnarkosninganna 1990–2010

Table 11. Outcome in local government elections 1990–2010

	1990	1994	1998	2002	2006	2010
Atkvæðaseðlar <i>Ballots</i>	144.485	161.152	159.187	168.913	169.976	165.238
Gildir <i>Valid votes</i>	141.116	157.388	154.820	165.491	165.890	154.899
Auðir og ógildir <i>Blank and void</i>	3.369	3.764	4.367	3.422	4.086	10.339
Auðir <i>Blanc</i>	2.914	3.254	3.701	2.823	3.545	9.434
Ógildir <i>Void</i>	455	510	666	599	541	905
Hlutfall auðra og ógildra af atkvæðaseðlum						
<i>Percent blanc and void of ballots</i>	2,3	2,3	2,7	2,0	2,4	6,3
Auðir <i>Blanc</i>	2,0	2,0	2,3	1,7	2,1	5,7
Ógildir <i>Void</i>	0,3	0,3	0,4	0,4	0,3	0,5
Bundin hlutfallskosning						
<i>Proportional vote</i>	135.074	153.324	154.351	165.762	167.996	163.366
Gildir <i>Valid votes</i>	131.866	149.704	150.103	162.393	163.964	153.062
Auðir og ógildir <i>Blank and void</i>	3.208	3.620	4.248	3.369	4.032	10.304
Hlutfall auðra og ógildra af atkvæðaseðlum						
<i>Percent blanc and void of ballots</i>	2,4	2,4	2,8	2,0	2,4	6,3
Óbundin kosning <i>Direct vote</i>	9.411	7.828	4.836	3.151	1.980	1.872
Gildir <i>Valid votes</i>	9.250	7.684	4.717	3.098	1.926	1.837
Auðir og ógildir <i>Blank and void</i>	161	144	119	53	54	35
Hlutfall auðra og ógildra af atkvæðaseðlum						
<i>Percent blanc and void of ballots</i>	1,7	1,8	2,5	1,7	2,7	1,9

Í sveitarstjórnarkosningum er mikið um framboð annarra aðila en stjórnmalaflokka auk þess sem flokkarnir eiga samvinnu sín á milli og við aðila utan stjórnmalaflokka. Í töflu 12 er samandregið yfirlit sem sýnir hvernig atkvæði skiptust eftir framboðsaðilum en í töflu 25 eru tölur fyrir hvert sveitarfélag.

Skipting atkvæða eftir stjórnmalasamtökum

Í kosningunum 2010 skiptust atkvæði þannig í þeim 54 sveitarfélögum þar sem hlutbundin kosning fór fram að Sjálfstæðisflokkurinn fékk 34,4% atkvæða, Samfylkingin 18,1%, Framsóknarflokkur 9,7%, Vinstrihreyfingin grænt framboð 7,2%, Frjálslyndi flokkurinn 0,4% og aðrir listar þar sem kosning fór fram 30,3%. Sjálfkjorið var í fjórum sveitarfélögum þar sem einn listi var í boði í hverju. Breytingar urðu á atkvæðahlutfalli allra flokka til lækkunar frá kosningunum 2006 en um leið jókst vægi atkvæða annarra lista en flokkslista úr tæpum 14% í rúm 30%. Munaði þar mest um atkvæði annarra lista á höfuðborgarsvæðinu.

Tafla 12. Úrslit eftir stjórn málasamtökum í bundnum kosningum 2010

Table 12. Results by political organizations in proportional voting 2010

	Gild atkvæði Valid votes	Hlutfallsleg skipting Percent
Allt landið (58 sveitarfélög) Whole country (58 municipalities)	153.062	100,0
B Framsóknarflokkur <i>Progressive Party</i>	14.787	9,7
D Sjálfstæðisflokkur <i>Independence Party</i>	52.583	34,4
F Frjálslyndi flokkurinn <i>The Liberal Party</i>	592	0,4
S Samfylkingin <i>The Social Democratic Alliance</i>	27.775	18,1
V Vinstrihreyfingin — grænt framboð <i>The Left-Green Movement</i>	11.013	7,2
• Sjálfkjörið <i>One list, no voting</i>	•	•
• Aðrir listar <i>Other candidate lists</i>	46.312	30,3

Kjörnir fulltrúar

Kjörnir: 308 karlar og 204 konur

Í sveitarstjórnarkosningunum árið 2010 voru kjörnir alls 512 aðalmenn í sveitarstjórnir, 308 karlar og 204 konur. Fækkaði sveitarstjórnarmönnum um 17 frá kosningunum 2006. Stafaði fækkun þrettán þeirra af sameiningu þriggja sveitarfélaga við önnur sveitarfélög á Norðurlandi eystra en í tveimur sveitarfélögum, Fljótsdalshéraði og Flóahreppi fækkaði um tvo í sveitarstjórn. Flestir hafa sveitarstjórnarmenn orðið 1.192 við kosningarnar árið 1982.

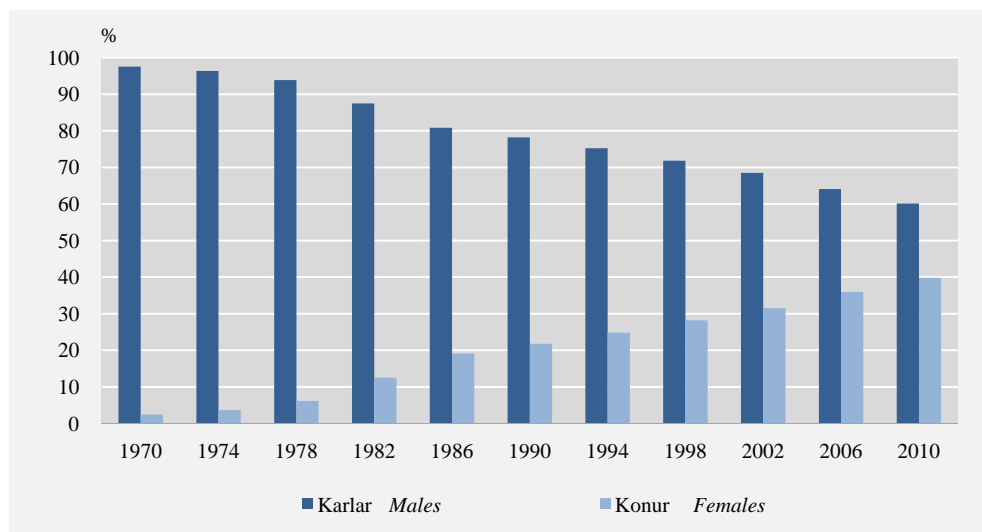
Tafla 13. Kjörnir fulltrúar í sveitarstjórnarkosningum 1986–2010

Table 13. Elected representatives in local government elections 1986–2010

Ár Year	Sveitar- félög Municipalities	Fjöldi Number			Hlutfall Percent		
		Alls Total	Karlar Males	Konur Females	Alls Total	Karlar Men	Konur Women
1986	223	1.180	954	226	100,0	80,8	19,2
1990	204	1.116	873	243	100,0	78,2	21,8
1994	171	981	738	243	100,0	75,2	24,8
1998	124	756	543	213	100,0	71,8	28,2
2002	105	657	450	207	100,0	68,5	31,5
2006	79	529	339	190	100,0	64,1	35,9
2010	76	512	308	204	100,0	60,2	39,8

Mynd 2. Kjörnir sveitarstjórnarmenn 1970–2010

Figure 2. Elected representatives in local government elections 1970–2010



Hlutfall kjörinna kvenna ekki verið hærra

Í sveitarstjórnir voru kjörnir 308 karlar sem svarar til 60,2% sveitarstjórnarmanna og 204 konur eða 39,8%. Hlutfall kvenna hefur smám saman farið hækkandi með hverjum kosningum en það var 35,9% árið 2006 en 21,8% tveimur áratugum fyrir árið 1990. Samandregið var hlutfall kvenna hæst í sveitarfélögum með 300–999 íbúa eða fleiri, 45%, því næst í sveitarfélögum með 1.000 íbúa eða fleiri, 39% og 34% í sveitarfélögum með 299 íbúa eða færri.

Mikill meirihluti kjörinn í bundinni kosningu

Mikill meirihluti sveitarstjórnarmanna var kosinn af framboðslistum í bundinni hlutfallskosningu eða 418 sem svarar til 81,6% kjörinna fulltrúa. Karlar voru 247, eða 80,2% kjörinna karla og konur 171 eða 83,8% kjörinna kvenna.

15% frambjóðenda hlutu kosningu

Bundnar kosningar voru í 58 sveitarfélögum þar á meðal í öllum sveitarfélögum með 1.000 íbúa eða meira. Sjálfkjörið var í fjórum þessara sveitarfélaga. Frambjóðendur voru 2.846 og hlutu 418 eða 14,7% þeirra kosningu, 16,3% karla og 12,8% kvenna.

Hlutfall kjörinna kvenna hærra í bundnum en óbundnum kosningum

Þar sem kosning var hlutbundin voru karlar 59,1% sveitarstjórnarmanna (63% 2006) og konur 40,9% (37% 2006). Alls voru kjörnir 94 í óbundinni kosningu í 18 sveitarfélögum, 61 karl eða 64,9% (69% 2006) og 33 konur, 35,1% (31% 2006).

Tafla 14. Frambjóðendur og kjörnir fulltrúar eftir kosningahætti 1998–2010
 Table 14. Candidates and elected representatives by election mode 1998–2010

	Bundin hlutfallskosning <i>Proportional vote</i>				Óbundin kosning <i>Direct vote</i>			
	1998	2002	2006	2010	1998	2002	2006	2010
Sveitarfélög <i>Municipalities</i>	66	66	60	58	58	39	19	18
Fjöldi <i>Number</i>								
Frambjóðendur <i>Candidates</i>	2.740	2.714	2.675	2.846	•	•	•	•
Karlar <i>Males</i>	1.698	1.603	1.503	1.513	•	•	•	•
Konur <i>Females</i>	1.042	1.111	1.172	1.333	•	•	•	•
Fulltrúar alls								
<i>Representatives, total</i>	472	466	436	418	284	191	93	94
Karlar <i>Males</i>	322	307	275	247	221	143	64	61
Konur <i>Females</i>	150	159	161	171	63	48	29	33
Hlutfall <i>Percent</i>								
Frambjóðendur alls								
<i>Candidates, total</i>	100,0	100,0	100,0	100,0	•	•	•	•
Karlar <i>Males</i>	62,0	59,1	56,2	53,2	•	•	•	•
Konur <i>Females</i>	38,0	40,9	43,8	46,8	•	•	•	•
Fulltrúar alls								
<i>Representatives, total</i>	100,0	100,0	100,0	100,0	100,0	100,0	100,0	100,0
Karlar <i>Males</i>	68,2	65,9	63,1	59,1	77,8	74,9	68,8	64,9
Konur <i>Females</i>	31,8	34,1	36,9	40,9	22,2	25,1	31,2	35,1

Kosningaháttur og stærð sveitarfélaga

Sé horft til kosningaháttar og stærðar sveitarfélags kemur fram að hlutfall karla af kjörnum fulltrúum var hæst í sveitarfélögum með 299 eða færri íbúa þar sem fram fór óbundin kosning eða 67,1% en hjá konum var hlutfallið hæst í sveitarfélögum með 300–999 íbúa þar sem kosning var bundin eða 45,6%.

Höfuðborgarsvæðið – landsbyggð

Á höfuðborgarsvæðinu voru kjörnir 70 sveitarstjórnarmenn, 44 karlar og 26 konur, hlutfall karla 62,9% og kvenna 37,1%. Hlutfall kjörinna kvenna í sveitarfélögum á höfuðborgarsvæðinu var hæst 47% í Reykjavík en lægst 14% í Sveitarfélaginu Álftanes.

Á landsbyggðinni voru kjörnir 442 fulltrúar þar af voru karlar 264 eða 59,7% og konur 178 eða 40,3% (tafla 20).

Tafla 15. Kjörnir fulltrúar eftir kosningahætti og stærð sveitarfélaga 2010

Table 15. Elected representatives by election mode and size of municipalities 2010

	Landið allt Whole country	1.000 íbúar og fleiri 1,000 inhab. or more	300–999 íbúar 300–999 inhabitants	299 íbúar eða færri Less than 300 inhab.
Alls Total				
Fulltrúar alls <i>Representatives, total</i>	512	273	149	90
Karlar <i>Males</i>	308	167	82	59
Konur <i>Females</i>	204	106	67	31
Bundin hlutfallskosning <i>Proportional vote</i>				
Fulltrúar alls <i>Representatives, total</i>	418	273	125	20
Karlar <i>Males</i>	247	167	68	12
Konur <i>Females</i>	171	106	57	8
Óbundin kosning <i>Direct vote</i>				
Fulltrúar alls <i>Representatives, total</i>	94	•	24	70
Karlar <i>Males</i>	61	•	14	47
Konur <i>Females</i>	33	•	10	23
Hlutfallsleg skipting <i>Percent</i>				
Fulltrúar alls <i>Representatives, total</i>	100,0	100,0	100,0	100,0
Karlar <i>Males</i>	60,2	61,2	55,0	65,6
Konur <i>Females</i>	39,8	38,8	45,0	34,4
Bundin hlutfallskosning <i>Proportional vote</i>				
Fulltrúar alls <i>Representatives, total</i>	100,0	100,0	100,0	100,0
Karlar <i>Males</i>	59,1	61,2	54,4	60,0
Konur <i>Females</i>	40,9	38,8	45,6	40,0
Óbundin kosning <i>Direct vote</i>				
Fulltrúar alls <i>Representatives, total</i>	100,0	•	100,0	100,0
Karlar <i>Males</i>	64,9	•	58,3	67,1
Konur <i>Females</i>	35,1	•	41,7	32,9

Ein sveitarstjórn konulaus

Engin kona hlaut kosningu í einu sveitarfélagi, Akrahreppi, en það sama átti við um fimm sveitarfélög í kosningunum 2006 og tíu í kosningunum 2002.

Karlar í meirihluta í 60
sveitarstjórnnum en konur í 16

Fleiri konur en karlar voru kosnar í sextán sveitarstjórnir. Munaði um einn fulltrúa í öllum tilvikum. Í ellefu sveitarfélögum var kosningin bundin hlutfallskosning, óbundin í fjórum og sjálfkjörin í einu. Í öðrum sveitarfélögum en áður getur (60) voru kjörnir fleiri karlar en konur í sveitarstjórn.

Nýkjörnir — endurkjörnir

Af 512 kjörnum fulltrúum í kosningunum 2010 voru 294 nýkjörnir þ.e. höfðu ekki verið kosnir árið 2006 og svarar það til 57% kjörinna sveitarstjórnarmanna og 218 voru endurkjörnir eða 43% þ.e. höfðu einnig verið kosnir í sveitarstjórnarkosningunum 2006. Í kosningunum 2006 voru þessi hlutföll svipuð eða 55% og 45%. Var endurnýjun meiri þar sem kosning var hlutfundin en óbundin.

Endurnýjun meiri hjá konum en
körlum

Tæpur helmingur kjörinna karla var endurkjörinn eða 48% samanborið við 35% kvenna og endurnýjun því meiri meðal kvenna. Var hlutfall nýkjörinna 68% af kjörnum konum í bundnum kosningum en 48% í óbundnum kosningum. Sambæri-

legar tölur fyrir nýkjörna karla var 54% í bundnum kosningum og 46% í óbundnum.

Tafla 16. Endurkjörnir og nýkjörnir fulltrúar 2010

Table 16. Representatives re-elected and elected first time 2010

	Fjöldi <i>Number</i>			Hlutfall <i>Percent</i>		
	Alls <i>Total</i>	Karlar <i>Males</i>	Konur <i>Females</i>	Alls <i>Total</i>	Karlar <i>Males</i>	Konur <i>Females</i>
Kjörnir fulltrúar alls						
<i>Representatives elected, total</i>	512	308	204	100	100	100
Endurkjörnir <i>Re-elected</i>	218	147	71	43	48	35
Nýkjörnir <i>Elected first time</i>	294	161	133	57	52	65
Bundin kosning						
<i>Proportional vote</i>						
Kjörnir alls <i>Representatives, total</i>	418	247	171	100	100	100
Endurkjörnir <i>Re-elected</i>	168	114	54	40	46	32
Nýkjörnir <i>Elected first time</i>	250	133	117	60	54	68
Óbundin kosning <i>Direct vote</i>						
Kjörnir alls <i>Representatives, total</i>	94	61	33	100	100	100
Endurkjörnir <i>Re-elected</i>	50	33	17	53	54	52
Nýkjörnir <i>Elected first time</i>	44	28	16	47	46	48

Skýringar Notes: Endurkjörnir á við þá sem einnig voru kosnir í sveitarstjórnarkosningunum 2006. *Re-elected* refers to those who were also elected in the local government elections 2006.

Hlutfall nýkjörinna hærra í stærri sveitarfélögum en minni

Endurnýjun sveitarstjórnarmanna var meiri í sveitarfélögum með 1.000 íbúa eða fleiri utan höfuðborgarsvæðis en í fámennari sveitarfélögum en nýkjörnir voru þar 64% samanborið við 46–59% í þeim síðarnefndu. Endurnýjun var einnig meiri þar sem fram fóru bundnar hlutfallskosningar (nýkjörnir 60%) en óbundnar kosningar (nýkjörnir 47%). Það fellur og saman að kosningar voru bundnar í öllum sveitarfélögum með 1.000 íbúa eða meira.

Hlutfall nýkjörinna eftir landsvæðum var hæst 74,4% á Suðurnesjum en lægst 48,6% á Höfuðborgarsvæðinu. Í Reykjavík var hlutfall nýkjörinna 53,3% (tafla 17).

Fjöldi kjósenda á hvern sveitarstjórnarmann

Fjöldi kjósenda á hvern sveitarstjórnarmann var 2.054 á höfuðborgarsvæðinu samanborið við 186 utan þess. Þá var fjöldi kjósenda 534 að baki hverjum sveitarstjórnarmanni þar sem kosningar voru bundnar en 28 þar sem þær voru óbundnar.

Tafla 17. Endurkjör sveitarstjórnarmanna eftir landsvæðum 2010

Table 17. Re-elected representatives in local government elections, by region 2010

	Kjósendur á hvern sveitar- stjórnar- mann ¹	Af kjörnum sveitarstjórnar- mönnum, % <i>Percent of representatives elected</i>	
		Ný- kjörnir ²	Endurkjörnir (voru einnig kjörnir 2006) ³
Allt landið <i>Whole country</i>	441	57,4	42,6
Sveitarfélög <i>Municipalities</i>			
Höfuðborgarsvæði <i>Capital region</i>	2.054	48,6	51,4
Reykjavík	5.719	53,3	46,7
Önnur sveitarfélög <i>Other municipalities</i>	1.054	47,3	52,7
Utan höfuðborgarsvæðis <i>Outside capital region</i>	186	58,8	41,2
1.000 íbúar og fleiri <i>1,000 inhabitants and over</i>	333	63,9	36,1
300–999 íbúar <i>300–999 inhabitants</i>	75	59,1	40,9
299 íbúar eða færri <i>Less than 300 inhabitants</i>	21	45,9	54,1
Kosningaháttur <i>Election mode</i>			
Bundnar hlutfallskosningar <i>Proportional voting</i>	534	59,8	40,2
Óbundin kosning <i>Direct voting</i>	28	46,8	53,2
Landsvæði <i>Regions</i>			
Höfuðborgarsvæði <i>Capital region</i>	2.054	48,6	51,4
Suðurnes <i>Southwest</i>	361	74,4	25,6
Vesturland <i>West</i>	158	51,5	48,5
Vestfirðir <i>Westfjords</i>	88	56,9	43,1
Norðurland vestra <i>Northwest</i>	120	66,7	33,3
Norðurland eystra <i>Northeast</i>	241	59,8	40,2
Austurland <i>East</i>	151	55,9	44,1
Suðurland <i>South</i>	196	55,8	44,2

1 Voters per representative.

2 Percent of representatives elected, first time.

3 Percent of representatives also elected 2006.

Stjórnmalaflokkar með helming
fulltrúa

Úrslitin í sveitarstjórnarkosningunum 2010 þar sem fram fór bundin hlutfalls-
kosning urðu þau að rúmur helmingur fulltrúa eða 226 af 418 (54%) var kjörinn af
listum stjórnmalaflokkanna en 192 (46%) kjörnir af öðrum listum. Var kynja-
skipting svipuð í báðum tilvikum, karlar um sex af hverjum tíu fulltrúum.

Úrslit eftir fylgi flokka

Af stjórnmalaflokkunum fékk Sjálfstæðisflokkurinn kjörna flesta sveitarstjórnar-
menn eða 117, Framsóknarflokkur 51, Samfylkingin 42, Vinstrihreyfingin – grænt
framboð 15 og Frjálslyndi flokkurinn einn. Tuttugu fulltrúar voru sjálfkjörnir en
172 voru kosnir af öðrum listum.

Hlutfall kjörinna kvenna 35-48%

Skipting kjörinna fulltrúa eftir kyni og flokkum var á þann veg að karlar voru í
meirihluta hjá öllum flokkum, hlutfall þeirra var minnst 52% hjá Samfylkingunni
en mest 65% hjá Framsóknarflokki og hlutfall kvenna því mest 48% hjá Samfylk-
ingunni og minnst 35% hjá Framsóknarflokki.

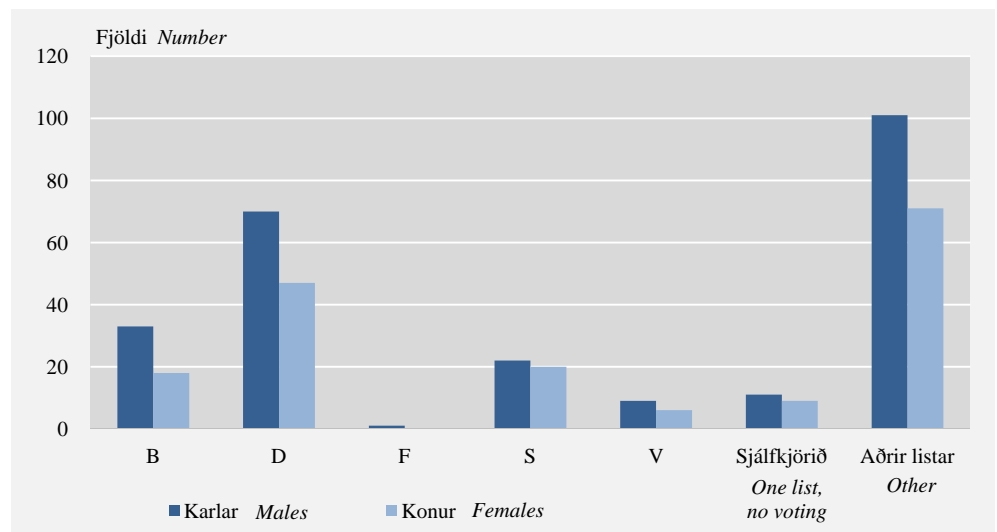
Tafla 18. Kjörnir fulltrúar í bundinni hlutfallskosningu eftir kyni og stjórnmálasamtökum 2010

Table 18. Elected representatives in proportional voting by sex and political organisation 2010

	Fjöldi <i>Number</i>		Hlutfallsleg skipting <i>Percent</i>		
	Alls <i>Total</i>	Karlar <i>Males</i>	Konur <i>Females</i>	Karlar <i>Males</i>	Konur <i>Females</i>
Allt landið (58 sveitarfélög) <i>Whole country (58 municipalities)</i>	418	247	171	59,1	40,9
B Framsóknarflokkur <i>Progressive Party</i>	51	33	18	64,7	35,3
D Sjálfstæðisflokkur <i>Independence Party</i>	117	70	47	59,8	40,2
F Frjálslyndi flokkurinn <i>The Liberal Party</i>	1	1	–	100,0	–
S Samfylkingin <i>The Social Democratic Alliance</i>	42	22	20	52,4	47,6
V Vinstrihreyfingin – grænt framboð <i>The Left-Green Movement</i>	15	9	6	60,0	40,0
• Sjálfkjörið <i>One list, no voting</i>	20	11	9	55,0	45,0
• Aðrir listar <i>Other candidate lists</i>	172	101	71	58,7	41,3
Flokkslistar <i>Political parties</i>	226	135	91	59,7	40,3
Aðrir listar <i>Other lists</i>	192	112	80	58,3	41,7

Mynd 3. Kjörnir fulltrúar í bundnum kosningum eftir kyni og stjórnmálasamtökum 2010

Mynd 3. Elected representatives with proportional voting by sex and political organisations 2010



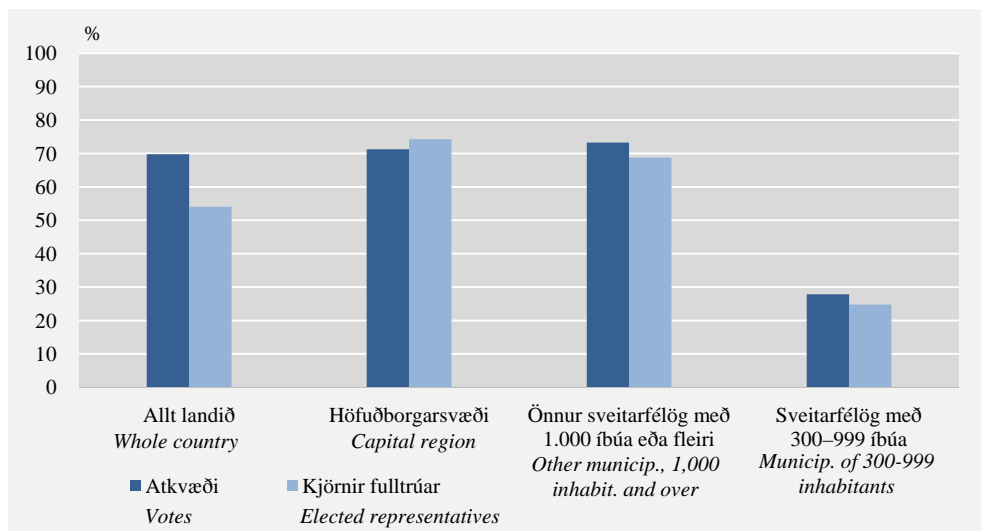
Flokkslistar með 70% atkvæða en
54% kjörinna fulltrúa

Samanburður á úrslitum í bundnum kosningum 2010 annars vegar hvað varðar gild atkvæði (tafla 12) og hins vegar kjörna fulltrúa gefur til kynna að listar stjórnmálaflokkanna (B, D, F, S, V) fengu 70% atkvæða en 54% kjörinna fulltrúa og aðrir listar fengu 30% atkvæða og 46% kjörinna fulltrúa. Þegar þetta er skoðað nánar eftir stærð sveitarfélaga breytist myndin. Rétt er að taka fram að misjafnt var eftir flokkum hve víða þeir buðu fram eða frá því að vera í þremur sveitarfélögum í 36. Á höfuðborgarsvæðinu voru stjórnmálaflokkarnir með 71% atkvæða og 74% kjörinna fulltrúa. Í sveitarfélögum utan höfuðborgarsvæðis með 1.000 íbúa eða fleiri fengu stjórnmálaflokkarnir 73% atkvæða og 69% kjörinna fulltrúa en í

sveitarfélögum með 300–999 íbúa var hlutfall flokkanna 28% hvað varðar atkvæði og 25% kjörinna fulltrúa.

Mynd 4. Hlutfall atkvæða og kjörinna fulltrúa stjórnmálaflokka í bundnum kosningum 2010

Figure 4. The proportion of valid votes and elected representatives of political parties in proportional voting 2010



Meðalaldur sveitarstjórnarmanna 44,2 ár

Meðalaldur kjörinna fulltrúa á kjördag í kosningunum 2010 var 44,2 ár, meðalaldur karla var 45,7 ár og kvenna 41,9 ár (tafla 20). Í kosningunum 2006 voru sambærilegar tölur 44,7 ár fyrir kjörna fulltrúa í heild, 45,9 ár fyrir karla og 42,6 ár fyrir konur.

Meðalaldur fulltrúa sem kjörnir voru í hlutbundinni kosningu var 43,8 ár en þeirra sem kjörnir boru í óbundinni kosningu, 45,9 ár. Var meðalaldur sveitarstjórnarmanna 45,4 ár á höfuðborgarsvæðinu en 44,0 ár á landsbyggðinni. Var meðalaldur fulltrúa 46,3 ár í sveitarfélögum með 299 íbúa eða færri, 44,3 ár í sveitarfélögum með 1.000 íbúa eða fleiri, en lægstur í sveitarfélögum með 300–999 íbúa, 42,7 ár.

Meðalaldur endurkjörinna hærri en nýkjörinna

Meðalaldur nýkjörinna fulltrúa var 41,8 ár eða nokkru lægri en endurkjörinna en meðalaldur þeirra var 47,3 ár.

Meðalaldur kjörinna fulltrúa eftir flokkum 43,9–51,8 ár

Meðalaldur kjörinna fulltrúa í hlutbundinni kosningu var lægstur 41,8 ár hjá fulltrúum Framsóknarflokks en hæstur 46,7 ár hjá fulltrúum Vinstrihreyfingarinnar-græns framboðs. Var meðalaldurinn 43,5 ár hjá Samfylkingunni, 44,2 ár hjá Sjálfstæðisflokki, 45,0 ár hjá Frjálslynda flokknum og 43,9 ár hjá fulltrúum annarra lista. Í öllum tilvikum var meðalaldur kvenna lægri en karla.

Yngstur kjörinna 23 ára — elstur 71 árs

Algengasti aldurshópur kjörinna fulltrúa var 40–49 ár bæði hjá konum og körlum og því næst 50–59 ára hjá körlum en 30–39 ára hjá konum. Yngstur kjörinna fulltrúa var 23 ára og sá elsti 71 árs.

English Summary

Local government elections took place on 29 May 2010. At that time the total number of municipalities was 76, reduced from 79 in the previous elections of 2006. The number of voters on the electoral roll of the 2010 elections was 225,855, corresponding to 71.0% of the population. This is an increase of 9,692, or 4.5%, from the 2006 elections. The 18–21 year old age group that gained suffrage since the previous elections, numbered 18,772 or 8.3% of the voters. The number of men on the electoral roll was 112,233 and of women 113,622.

Participation in the elections was 73.5% (78.7% in 2006) one of the lowest participation rates recorded in local government elections. Participation was higher for women than for men, or 74.0% against 73.0%. Participation was 73.5% in municipalities with proportional voting, while it was 71.7% in municipalities with direct voting. Absentee votes were 9.9% of the votes cast compared with 13.2% in the 2006 elections.

Eighteen municipalities, with 1.2% of the total number of voters, had direct voting, while 58 municipalities, with 98.8% of voters, had proportional voting. Of these, 185 candidate lists were presented for election, including four lists that were elected without a ballot as they were unopposed in the respective municipalities. There were up to eight candidate lists presented in a municipality but most common were two to four lists.

There were 2,846 candidates on the 185 lists, 1,513 men (53.2%) and 1,333 women (46.8%). All lists were comprised of both men and women. Women outnumbered men on 34 lists while men outnumbered women on 95 lists. The number of men and women was equal on 56 lists.

Of the 165,238 votes cast there were 9,434 blank votes and 905 were deemed void, totalling 6.3%. This share of blank and void votes was unusually large in the elections; has been around 2% on average in most previous local elections. The number of valid votes was 154,899.

Local government elections differ from general elections in that the candidate lists are often non-party political or joint lists of two or more parties. Comparison of results between municipalities or between election years is therefore difficult. A total of 512 representatives were elected to a total of 76 local councils in 2010, 308 men (60.2%) and 204 women (39.8%). In 2006 the total number of representatives was 529 in 79 municipalities. In municipalities with proportional voting in 2010 men were 59.1% of the total number of representatives while in municipalities with direct voting 64.9% of the total were men. Of the candidates in proportional elections, 14.7% were elected, 16.3% of male candidates and 12.8% of female candidates. Women outnumbered men in sixteen councils while men outnumbered women in 60 thereof one which was comprised of men only.

The 40–49 year-old age group had the highest number of elected council representatives. The mean age of representatives was 44.2 years, 45.7 years for men and 41.9 years for women.

Among the representatives elected in 2010, 43% had also been elected in the 2006 elections. This rate was 48% for men and 35% for women. Of proportionally elected representatives 40% were re-elected and 53% of directly elected representatives.

Tafla 19. Frambjóðendur stjórnmalasamtaka þar sem kosning var hlutbundin eftir kyni 2010

Table 19. Candidates of political organisations for proportional voting by sex 2010

	Sveitar- félög <i>Municipalities</i>	Fram- boðs- listar <i>Candidate lists</i>	Frambjóðendur <i>Candidates</i>		
			Alls <i>Total</i>	Hlutfallsleg skipting, % <i>Percent</i>	
				Karlar <i>Males</i>	Konur <i>Females</i>
Allt landið <i>Whole country</i>	58	185	2.846	53,2	46,8
B Framsóknarflokkur <i>Progressive Party</i>	29	29	486	53,9	46,1
D Sjálfstæðisflokkur <i>Independence Party</i>	36	36	588	54,3	45,7
F Frjálslyndi flokkurinn <i>The Liberal Party</i>	3	3	59	49,2	50,8
S Samfylkingin <i>The Alliance</i>	21	21	366	49,2	50,8
V Vinstri hreyfingin – grænt framboð <i>The Left-Green Movement</i>	16	16	284	51,4	48,6
• Aðrir listar, sjálfkjörið <i>Other candidate lists, one list, no voting</i>	4	4	40	50,0	50,0
• Aðrir listar <i>Other candidate lists</i>	45	76	1.023	54,4	45,6
Höfuðborgarsvæði <i>Capital Region</i>	8	40	705	51,8	48,2
B Framsóknarflokkur <i>Progressive Party</i>	7	7	130	53,8	46,2
D Sjálfstæðisflokkur <i>Independence Party</i>	7	7	130	52,3	47,7
F Frjálslyndi flokkurinn	2	2	41	43,9	56,1
S Samfylkingin <i>The Alliance</i>	7	7	130	49,2	50,8
V Vinstri hreyfingin – grænt framboð <i>The Left-Green Movement</i>	4	4	88	47,7	52,3
• Aðrir listar <i>Other candidate lists</i>	7	13	186	55,4	44,6
Önnur sveitarfélög með 1.000 íbúa og fleiri <i>Other municipalities of 1,000 inhabitants and over</i>	26	94	1.537	53,6	46,4
B Framsóknarflokkur <i>Progressive Party</i>	19	19	318	53,5	46,5
D Sjálfstæðisflokkur <i>Independence Party</i>	24	24	388	54,4	45,6
F Frjálslyndi flokkurinn	1	1	18	61,1	38,9
S Samfylkingin <i>The Alliance</i>	12	12	208	50,0	50,0
V Vinstri hreyfingin – grænt framboð <i>The Left-Green Movement</i>	10	10	172	52,9	47,1
• Aðrir listar	19	28	433	54,7	45,3
Sveitarfélög með 300–999 íbúa <i>Municipalities of 300–999 inhabitants</i>	21	47	569	53,8	46,2
B Framsóknarflokkur <i>Progressive Party</i>	3	3	38	57,9	42,1
D Sjálfstæðisflokkur <i>Independence Party</i>	5	5	70	57,1	42,9
S Samfylkingin <i>The Alliance</i>	2	2	28	42,9	57,1
V Vinstri hreyfingin – grænt framboð <i>The Left-Green Movement</i>	2	2	24	54,2	45,8
• Aðrir listar, sjálfkjörið <i>Other candidate lists, one list, no voting</i>	2	2	20	50,0	50,0
• Aðrir listar <i>Other candidate lists</i>	18	33	389	53,7	46,3
Sveitarfélög með 299 íbúa og færri <i>Municipalities of less than 300 inhabitants</i>	3	4	35	51,4	48,6
• Aðrir listar, sjálfkjörið <i>Other candidate lists, one list, no voting</i>	2	2	20	50,0	50,0
• Aðrir listar <i>Other candidate lists</i>	1	2	15	53,3	46,7

Tafla 20. Kjörnir sveitarstjórnarmenn eftir kyni og aldri 2010Tafla 20. *Representatives elected in local government elections by sex and age 2010*

	Alls <i>Total</i>	18– 29 ára <i>years</i>	30– 39 ára <i>years</i>	40– 49 ára <i>years</i>	50– 59 ára <i>years</i>	60– 69 ára <i>years</i>	70 ára og eldri <i>and over</i>	Meðal- aldur, ár <i>Mean age</i>
Fulltrúar alls <i>Representatives total</i>	512	18	140	210	123	20	1	44,2
Karlar <i>Males</i>	308	4	73	126	85	19	1	45,7
Konur <i>Females</i>	204	14	67	84	38	1	–	41,9
Sveitarfélög með 1.000 íbúa og fleiri <i>Municipalities of 1,000 inhabitants and over</i>	273	9	71	118	65	10	–	44,3
Karlar <i>Males</i>	167	2	31	73	51	10	–	46,3
Konur <i>Females</i>	106	7	40	45	14	–	–	41,2
Sveitarfélög með 300–999 íbúa og fleiri <i>Municipalities of 300–999 inhabitants and over</i>	149	9	46	60	29	5	–	42,7
Karlar <i>Males</i>	82	2	25	34	16	5	–	44,2
Konur <i>Females</i>	67	7	21	26	13	–	–	41,0
Sveitarfélög með 299 íbúa og færri <i>Municipalities of less than 300 inhabitants</i>	90	–	23	32	29	5	1	46,3
Karlar <i>Males</i>	59	–	17	19	18	4	1	46,2
Konur <i>Females</i>	31	–	6	13	11	1	–	46,7
Hlutfundin kosning <i>Proportional voting</i>	418	18	112	176	99	13	–	43,8
Karlar <i>Males</i>	247	4	54	105	71	13	–	45,6
Konur <i>Females</i>	171	14	58	71	28	–	–	41,2
Óbundin kosning <i>Direct voting</i>	94	–	28	34	24	7	1	45,9
Karlar <i>Males</i>	61	–	19	21	14	6	1	46,2
Konur <i>Females</i>	33	–	9	13	10	1	–	45,3
Höfuðborgarsvæði <i>Capital Region</i>	70	–	18	29	19	4	–	45,4
Karlar <i>Males</i>	44	–	8	16	16	4	–	47,6
Konur <i>Females</i>	26	–	10	13	3	–	–	41,7
Landsbyggð <i>Capital Region</i>	442	18	122	181	104	16	1	44,0
Karlar <i>Males</i>	264	4	65	110	69	15	1	45,4
Konur <i>Females</i>	178	14	57	71	35	1	–	41,9
Endurkjörnir fulltrúar ¹ <i>Representatives re-elected</i> ¹								
Alls <i>Total</i>	218	1	37	92	72	15	1	47,3
Karlar <i>Males</i>	147	–	21	62	49	14	1	48,1
Konur <i>Females</i>	71	1	16	30	23	1	–	45,8
Nýkjörnir fulltrúar <i>Representatives elected for the first time</i>								
Alls <i>Total</i>	294	17	103	118	51	5	–	41,8
Karlar <i>Males</i>	161	4	52	64	36	5	–	43,5
Konur <i>Females</i>	133	13	51	54	15	–	–	39,8
Fulltrúar af 1.000 íbúum í aldurshópnum ²	2,2	0,3	3,2	4,9	3,1	0,7	0,0	•
Karlar <i>Males</i>	2,6	0,1	3,2	5,8	4,2	1,4	0,1	•
Konur <i>Females</i>	1,7	0,5	3,1	3,9	1,9	0,1	–	•

Skýringar *Notes:* Aldur sveitarstjórnarmanna m.v. aldri á kjördag. *Age refers to age on election day.*¹ Endurkjörnir á við þá sem voru einnig kjörnir í kosningunum 2006. *Re-elected refers to those also elected in the 2006 elections.*² Heildartala miðast við íbúa á kosningaaldri, 18 ára og eldri. *The total refers to the population of voting age, 18 years and over.*

Tafla 21. Kjörnir fulltrúar stjórnmalasamtaka þar sem kosning var hlutbundin 2010

Table 21. Elected representatives of political organizations in proportional elections 2010

		B	D	F	S	V	
	Alls <i>Total</i>	Fram- sóknar- flokkur <i>Pro- gressive Party</i>	Sjálf- stæðis- flokkur <i>Inde- pendence Party</i>	Frjáls- lyndi flokkurinn <i>Liberal Party</i>	Sam- fylk- ingin <i>The Social Democratic Alliance</i>	Vinstri- hreyfingin – grænt framboð <i>The Left-Green Movement</i>	Aðrir listar <i>Other candi- date lists</i>
Kjörnir fulltrúar alls							
Representatives elected total	418	51	117	1	42	15	192
Karlar <i>Males</i>	247	33	70	1	22	9	112
Konur <i>Females</i>	171	18	47	–	20	6	80
Endurkjörnir fulltrúar <i>Re-elected</i>	168	13	55	–	19	5	76
Karlar <i>Males</i>	114	10	39	–	11	4	50
Konur <i>Females</i>	54	3	16	–	8	1	26
Nýkjörnir fulltrúar <i>Elected first time</i>	250	38	62	1	23	10	116
Karlar <i>Males</i>	133	23	31	1	11	5	62
Konur <i>Females</i>	117	15	31	–	12	5	54
Hlutfall nýkjörinna fulltrúa							
Elected first time, per cent	59,8	74,5	53,0	100,0	54,8	66,7	60,4
Karlar <i>Males</i>	53,8	69,7	44,3	100,0	50,0	55,6	55,4
Konur <i>Females</i>	68,4	83,3	66,0	–	60,0	83,3	67,5
Meðalaldur fulltrúa, ár							
Mean age of representatives, years	43,8	41,8	44,2	45,0	43,5	46,7	43,9
Karlar <i>Males</i>	45,6	44,4	46,3	45,0	45,6	48,2	45,2
Konur <i>Females</i>	41,2	37,1	41,0	–	41,2	44,3	42,1

Skýring Notes: Eftirtaldir framboðslistar með sömu listabókstafi og stjórnmálaflokkarnir eru taldir með öðrum listum. Following candidate lists with the same abbreviations as the lists of political parties are included with the group other lists: F-listinn (F), Eyjafjarðarsveit; F-listinn (F), Súðavíkurbreppi; Listi Bæjarmálafélagsins Samstöðu (S), Vesturbyggð; Vestmannaeyjalistinn (V), Vestmannaeyjum.

Tafla 22. Kjósendur á kjörskrá og greidd atkvæði í einstökum sveitarfélögum 2010

Table 22. Voters on the electoral roll and votes cast in local government elections 2010

Landsvæði <i>Region</i> Sveitarfélag <i>Municipality</i>	Kosninga- háttur ¹ <i>Election mode ¹</i>	Kjósendur á kjörskrá <i>Voters on the electoral roll</i>		
		Alls <i>Total</i>	Karlar <i>Males</i>	Konur <i>Females</i>
Allt landið <i>Whole country</i>	76	225.855	112.233	113.622
Bundin hlutfallskosning <i>Proportional voting</i>	54	222.218	110.296	111.922
Bundin hlutfallskosning, sjálfkjörið <i>One list elected without voting</i>	4	1.027	558	469
Óbundin kosning <i>Direct voting</i>	18	2.610	1.379	1.231
Sveitarfélög með 1.000 íbúa og fleiri, bundin hlutfallskosning <i>Municipalities of 1,000 inhabitants and over, proportional voting</i>	33	212.772	105.334	107.438
Sveitarfélög með 300–999 íbúa <i>Municipalities of 300–999 inhabitants</i>	25	11.178	5.866	5.312
Bundin hlutfallskosning	19	9.145	4.803	4.342
Bundin hlutfallskosning, sjálfkjörið	2	679	361	318
Óbundin kosning	4	1.354	702	652
Sveitarfélög með 299 íbúa eða færri <i>Municipalities of less than 300 inhabitants</i>	18	1.905	1.033	872
Bundin hlutfallskosning	2	301	159	142
Bundin hlutfallskosning, sjálfkjörið	2	348	197	151
Óbundin kosning	14	1.256	677	579
Höfuðborgarsvæði <i>Capital region</i>		143.747	70.310	73.437
Reykjavíkurborg	H	85.779	41.868	43.911
Kópavogur	H	21.387	10.374	11.013
Seltjarnarneskaupstaður	H	3.272	1.594	1.678
Garðabær	H	7.853	3.832	4.021
Hafnarfjörður	H	17.826	8.828	8.998
Sveitarfélagið Álftanes	H	1.677	836	841
Mosfellsbær	H	5.794	2.890	2.904
Kjósarhreppur	H	159	88	71
Suðurnes		14.085	7.136	6.949
Reykjanesbær	H	9.358	4.695	4.663
Grindavíkurbær	H	1.867	947	920
Sandgerðisbær	H	1.085	568	517
Sveitarfélagið Garður	H	984	502	482
Sveitarfélagið Vogar	H	791	424	367
Vesturland		10.760	5.493	5.267
Akranes	H	4.548	2.314	2.234
Skorradalshreppur	Ó	42	22	20
Hvalfjarðarsveit	H	436	226	210
Borgarbyggð	H	2.491	1.254	1.237
Grundarfjarðarbær	H	615	321	294
Helgafellssveit	Ó	49	27	22
Stykkishólmur	H	827	424	403
Eyja- og Miklaholtshreppur	Ó	97	51	46
Snæfellsbær	H	1.143	596	547
Dalabyggð	Ó	512	258	254

Greidd atkvæði <i>Votes cast</i>			Utankjör- fundar- atkvæði <i>Absentee votes</i>	Kosningaþátttaka, % ² <i>Participation, %²</i>			Gildir seðlar, auðir og ógildir <i>Valid and invalid votes</i>			Íbúatala 1.júl 2010 <i>Population 1 July 2010</i>
							Gildir seðlar <i>Valid votes</i>	Auðir seðlar <i>Blank ballots</i>	Ógildir seðlar <i>Void ballots</i>	
Alls <i>Total</i>	Karlar <i>Males</i>	Konur <i>Females</i>		Alls <i>Total</i>	Karlar <i>Males</i>	Konur <i>Females</i>				
165.238	81.536	83.702	16.409	73,5	73,0	74,0	154.899	9.434	905	318.006
163.366	80.558	82.808	16.228	73,5	73,0	74,0	153.062	9.412	892	312.901
•	•	•	•	•	•	•	•	•	•	1.467
1.872	978	894	181	71,7	70,9	72,6	1.837	22	13	3.638
155.381	76.397	78.984	15.234	73,0	72,5	73,5	145.399	9.139	843	299.767
8.662	4.504	4.158	1.058	82,5	81,8	83,3	8.328	276	58	15.639
7.725	4.027	3.698	962	84,5	83,8	85,2	7.408	269	48	12.740
937	477	460	96	69,2	67,9	70,6	920	7	10	1.943
1.195	635	560	117	76,8	76,0	77,7	1.172	19	4	2.600
260	134	126	32	86,4	84,3	88,7	255	4	1	394
935	501	434	85	74,4	74,0	75,0	917	15	3	1.695
102.648	49.971	52.677	9.738	71,4	71,1	71,7	95.576	6.580	492	201.350
63.019	30.760	32.259	6.361	73,5	73,5	73,5	59.523	3.238	258	118.488
14.704	7.087	7.617	1.196	68,8	68,3	69,2	13.734	915	55	30.546
2.432	1.177	1.255	186	74,3	73,8	74,8	2.267	148	17	4.353
5.567	2.696	2.871	516	70,9	70,4	71,4	5.234	307	26	10.737
11.589	5.637	5.952	1.089	65,0	63,9	66,1	9.905	1.578	106	25.937
1.249	592	657	115	74,5	70,8	78,1	1.109	124	16	2.530
3.939	1.940	1.999	256	68,0	67,1	68,8	3.657	268	14	8.562
149	82	67	19	93,7	93,2	94,4	147	2	–	197
10.525	5.278	5.247	929	74,7	74,0	75,5	9.988	461	76	21.109
6.647	3.303	3.344	593	71,0	70,4	71,7	6.214	376	57	13.923
1.507	767	740	153	80,7	81,0	80,4	1.462	39	6	2.827
936	482	454	55	86,3	84,9	87,8	911	20	5	1.691
812	403	409	80	82,5	80,3	84,9	791	13	8	1.483
623	323	300	48	78,8	76,2	81,7	610	13	–	1.185
8.217	4.089	4.128	793	76,4	74,4	78,4	7.636	508	73	15.404
3.149	1.539	1.610	241	69,2	66,5	72,1	2.857	257	35	6.585
22	13	9	4	52,4	59,1	45,0	22	–	–	63
384	200	184	20	88,1	88,5	87,6	374	10	–	627
1.892	926	966	145	76,0	73,8	78,1	1.711	169	12	3.512
554	281	273	105	90,1	87,5	92,9	529	8	17	906
44	23	21	2	89,8	85,2	95,5	42	1	1	60
729	371	358	87	88,1	87,5	88,8	700	26	3	1.108
90	47	43	8	92,8	92,2	93,5	87	3	–	138
1.017	525	492	139	89,0	88,1	89,9	983	31	3	1.707
336	164	172	42	65,6	63,6	67,7	331	3	2	698

Tafla 22. Kjósendur á kjörskrá og greidd atkvæði í einstökum sveitarfélögum 2010 (frh.)
 Table 22. Voters on the electoral roll and votes cast in local government elections 2010 (cont.)

Landsvæði <i>Region</i> Sveitarfélag <i>Municipality</i>	Kosninga- háttur ¹ <i>Election</i> <i>mode</i> ¹	Kjósendur á kjörskrá <i>Voters on the electoral roll</i>		
		Alls <i>Total</i>	Karlar <i>Males</i>	Konur <i>Females</i>
Vestfirðir		5.121	2.611	2.510
Bolungarvík	H	625	316	309
Ísafjarðarbær	H	2.739	1.383	1.356
Reykhólahreppur	Ó	208	105	103
Táknafjarðarhreppur	S	178	98	80
Vesturbyggð	H	662	332	330
Súðavíkurbhreppur	H	142	71	71
Árneshreppur	Ó	43	24	19
Kaldrananeshreppur	Ó	83	41	42
Bæjarhreppur	Ó	64	37	27
Strandabyggð	H	377	204	173
Norðurland vestra		5.385	2.785	2.600
Sveitarfélagið Skagafjörður	H	3.024	1.558	1.466
Húnaþing vestra	H	829	416	413
Blönduósbær	H	629	321	308
Skagaströnd	S	360	188	172
Skagabyggð	Ó	69	40	29
Húnavatnshreppur	H	316	175	141
Akrahreppur	Ó	158	87	71
Norðurland eystra		20.988	10.477	10.511
Akureyrarkaupstaður	H	12.775	6.213	6.562
Norðurþing	H	2.161	1.093	1.068
Fjallabyggð	H	1.576	811	765
Dalvíkurbyggð	H	1.346	697	649
Eyjafjarðarsveit	H	713	366	347
Sameinað sveitarfélag Arnarneshrepps og Hörgárbyggðar	H	440	241	199
Svalbarðsstrandarhreppur	Ó	275	143	132
Grýtubakkahreppur	Ó	235	122	113
Skútustaðahreppur	H	292	151	141
Tjörneshreppur	Ó	51	30	21
Þingeyjarsveit	H	713	387	326
Svalbarðshreppur	Ó	79	44	35
Langanesbyggð	Ó	332	179	153
Austurland		8.899	4.703	4.196
Seyðisfjörður	H	538	278	260
Fjarðabyggð	H	3.204	1.717	1.487
Vopnafjarðarhreppur	H	525	280	245
Fljótsdalshreppur	Ó	73	44	29
Borgarfjarðarhreppur	Ó	106	61	45
Breiðdalshreppur	S	170	99	71
Djúpavogshreppur	S	319	173	146
Fljótsdalshérað	H	2.434	1.244	1.190
Sveitarfélagið Hornafjörður	H	1.530	807	723

Greidd atkvæði <i>Votes cast</i>			Utankjör- fundar- atkvæði <i>Absentee votes</i>	Kosningaþátttaka, % ² <i>Participation, %²</i>			Gildir seðlar, auðir og ógildir <i>Valid and invalid votes</i>			Íbúatala 1.júl 2010 <i>Population 1 July 2010</i>
							Gildir seðlar <i>Valid votes</i>	Auðir seðlar <i>Blank ballots</i>	Ógildir seðlar <i>Void ballots</i>	
Alls <i>Total</i>	Karlar <i>Males</i>	Konur <i>Females</i>		Alls <i>Total</i>	Karlar <i>Males</i>	Konur <i>Females</i>				
3.942	1.974	1.968	623	79,7	78,6	81,0	3.742	178	22	7.331
515	261	254	93	82,4	82,6	82,2	480	30	5	960
2.209	1.092	1.117	356	80,6	79,0	82,4	2.112	84	13	3.887
134	64	70	24	64,4	61,0	68,0	131	3	–	287
•	•	•	•	•	•	•	•	•	•	297
547	276	271	100	82,6	83,1	82,1	508	37	2	939
111	52	59	13	78,2	73,2	83,1	108	2	1	197
38	22	16	5	88,4	91,7	84,2	38	–	–	53
60	31	29	4	72,3	75,6	69,0	56	3	1	113
55	30	25	6	85,9	81,1	92,6	55	–	–	94
273	146	127	22	72,4	71,6	73,4	254	19	–	504
3.942	2.009	1.933	437	78,4	77,4	79,6	3.694	223	25	7.396
2.330	1.183	1.147	253	77,1	75,9	78,2	2.199	117	14	4.124
662	325	337	62	79,9	78,1	81,6	606	49	7	1.117
523	266	257	63	83,1	82,9	83,4	473	47	3	897
•	•	•	•	•	•	•	•	•	•	514
43	24	19	1	62,3	60,0	65,5	42	1	–	106
275	151	124	49	87,0	86,3	87,9	268	7	–	428
109	60	49	9	69,0	69,0	69,0	106	2	1	210
15.927	7.920	8.007	1.728	75,9	75,6	76,2	15.283	550	94	29.069
9.537	4.636	4.901	1.019	74,7	74,6	74,7	9.199	310	28	17.733
1.641	827	814	172	75,9	75,7	76,2	1.527	85	29	2.934
1.297	658	639	229	82,3	81,1	83,5	1.238	50	9	2.055
1.060	546	514	116	78,8	78,3	79,2	998	49	13	1.961
541	276	265	41	75,9	75,4	76,4	517	21	3	1.057
352	188	164	23	80,0	78,0	82,4	341	10	1	598
221	112	109	25	80,4	78,3	82,6	220	–	1	403
182	96	86	9	77,4	78,7	76,1	181	1	–	336
248	126	122	27	84,9	83,4	86,5	244	4	–	380
39	21	18	0	76,5	70,0	85,7	39	–	–	54
549	294	255	43	77,0	76,0	78,2	529	17	3	946
62	35	27	4	78,5	79,5	77,1	62	–	–	106
198	105	93	20	59,6	58,7	60,8	188	3	7	506
6.458	3.344	3.114	737	76,8	75,5	78,3	6.176	246	36	12.505
488	245	243	79	90,7	88,1	93,5	482	5	1	693
2.349	1.235	1.114	269	73,3	71,9	74,9	2.202	130	17	4.650
462	249	213	65	88,0	88,9	86,9	454	7	1	687
62	38	24	7	84,9	86,4	82,8	61	1	–	87
71	41	30	5	67,0	67,2	66,7	70	1	–	135
•	•	•	•	•	•	•	•	•	•	214
•	•	•	•	•	•	•	•	•	•	442
1.766	877	889	133	72,6	70,5	74,7	1.702	55	9	3.476
1.260	659	601	179	82,4	81,7	83,1	1.205	47	8	2.121

Tafla 22. Kjósendur á kjörskrá og greidd atkvæði í einstökum sveitarfélögum 2010 (frh.)

Table 22. Voters on the electoral roll and votes cast in local government elections 2010 (cont.)

Landsvæði <i>Region</i>	Sveitarfélag <i>Municipality</i>	Kosninga- háttur ¹ <i>Election mode ¹</i>	Kjósendur á kjörskrá <i>Voters on the electoral roll</i>		
			Alls <i>Total</i>	Karlar <i>Males</i>	Konur <i>Females</i>
Suðurland			16.870	8.718	8.152
	Vestmannaeyjabær	H	3.027	1.564	1.463
	Sveitarfélagið Árborg	H	5.450	2.776	2.674
	Mýrdalshreppur	H	368	195	173
	Skaftárhreppur	H	363	203	160
	Ásahreppur	Ó	134	64	70
	Rangárþing eystra	H	1.218	639	579
	Rangárþing ytra	H	1.086	555	531
	Hrunamannahreppur	H	509	264	245
	Hveragerði	H	1.671	860	811
	Sveitarfélagið Ölfus	H	1.307	689	618
	Grímsnes- og Grafningshreppur	H	301	165	136
	Skeiða og Gnúpverjahreppur	H	370	192	178
	Bláskógabyggð	H	638	326	312
	Flóahreppur	H	428	226	202

1 H=Bundin hlutfallskosning; S= Bundin hlutfallskosning, sjálfkjörið; Ó= Óbundin kosning. *H=Proportional voting; S= One list elected without voting; Ó=Direct voting.*

2 Kosningaþátttaka er miðuð við tölu kjósenda á kjörskrá þar sem kosning fór fram. *Participation refers to those on electoral roll where voting took place.*

Greidd atkvæði <i>Votes cast</i>			Utankjör- fundar- atkvæði <i>Absentee votes</i>	Kosningaþátttaka, % ² <i>Participation, %²</i>			Gildir seðlar, auðir og ógildir <i>Valid and invalid votes</i>			Íbúatala 1.júl 2010 <i>Population 1 July 2010</i>
							Gildir seðlar <i>Valid votes</i>	Auðir seðlar <i>Blank ballots</i>	Ógildir seðlar <i>Void ballots</i>	
Alls <i>Total</i>	Karlar <i>Males</i>	Konur <i>Females</i>		Alls <i>Total</i>	Karlar <i>Males</i>	Konur <i>Females</i>				
13.579	6.951	6.628	1.424	80,5	79,7	81,3	12.804	688	87	23.842
2.465	1.251	1.214	444	81,4	80,0	83,0	2.394	59	12	4.150
4.164	2.107	2.057	327	76,4	75,9	76,9	3.757	372	35	7.812
344	181	163	61	93,5	92,8	94,2	336	8	–	497
304	167	137	65	83,7	82,3	85,6	288	14	2	441
106	52	54	6	79,1	81,3	77,1	106	–	–	189
1.007	521	486	125	82,7	81,5	83,9	978	28	1	1.735
915	463	452	78	84,3	83,4	85,1	854	53	8	1.543
422	222	200	26	82,9	84,1	81,6	406	16	–	779
1.336	677	659	100	80,0	78,7	81,3	1.249	77	10	2.307
1.031	536	495	71	78,9	77,8	80,1	994	31	6	1.931
272	147	125	42	90,4	89,1	91,9	268	3	1	413
323	167	156	28	87,3	87,0	87,6	322	–	1	505
524	269	255	31	82,1	82,5	81,7	501	13	10	941
366	191	175	20	85,5	84,5	86,6	351	14	1	599

Tafla 23. Fulltrúar kjörnir í einstökum sveitarfélögum 2010

Table 23. Representatives elected in local government elections 2010

Landsvæði <i>Region</i> Sveitarfélag <i>Municipality</i>	Sveitar- félög <i>Municipalities</i>	Fulltrúar alls <i>Representatives total</i>			Nýkjörnir fulltrúar <i>Elected first time</i>			Endurkjörnir <i>Re-elected</i>		
		Alls <i>Total</i>	Karlar <i>Males</i>	Konur <i>Fem.</i>	Alls <i>Total</i>	Karlar <i>Males</i>	Konur <i>Fem.</i>	Alls <i>Total</i>	Karlar <i>Males</i>	Konur <i>Fem.</i>
Allt landið <i>Whole country</i>	76	512	308	204	294	161	133	218	147	71
Bundin hlutfallskosning <i>Proportional voting</i>		398	236	162	240	128	112	158	108	50
Bundin hlutfallskosning, sjálfkjörið <i>One list elected without voting</i>		20	11	9	10	5	5	10	6	4
Óbundin kosning <i>Direct voting</i>		94	61	33	44	28	16	50	33	17
Sveitarfélög með 1.000 íbúa og fleiri, bundin hlutfallskosning <i>Municipalities of 1,000 inhabitants and over, proportional voting</i>	33	273	167	106	165	92	73	108	75	33
Sveitarfélög með 300–999 íbúa <i>Municipalities of 300–999 inhabitants</i>	25	149	82	67	88	43	45	61	39	22
Bundin hlutfallskosning		115	62	53	71	34	37	44	28	16
Bundin hlutfallskosning, sjálfkjörið		10	6	4	5	1	4	5	5	0
Óbundin kosning		24	14	10	12	8	4	12	6	6
Sveitarfélög með 299 íbúa eða færri <i>Municipalities of less than 300 inhabitants</i>	18	90	59	31	41	26	15	49	33	16
Bundin hlutfallskosning		10	7	3	4	2	2	6	5	1
Bundin hlutfallskosning, sjálfkjörið		10	5	5	5	4	1	5	1	4
Óbundin kosning		70	47	23	32	20	12	38	27	11
Höfuðborgarsvæði <i>Capital region</i>	8	70	44	26	34	20	14	36	24	12
Reykjavíkurborg		15	8	7	8	4	4	7	4	3
Kópavogur		11	7	4	5	2	3	6	5	1
Seltjarnarneskaupstaður		7	4	3	4	3	1	3	1	2
Garðabær		7	5	2	3	1	2	4	4	–
Hafnarfjörður		11	6	5	6	5	1	5	1	4
Sveitarfélagið Álftanes		7	6	1	3	2	1	4	4	–
Mosfellsbær		7	5	2	3	2	1	4	3	1
Kjósarhreppur		5	3	2	2	1	1	3	2	1
Suðurnes	5	39	25	14	29	18	11	10	7	3
Reykjanesbær		11	8	3	9	6	3	2	2	–
Grindavíkurbær		7	4	3	6	3	3	1	1	–
Sandgerðisbær		7	5	2	4	3	1	3	2	1
Sveitarfélagið Garður		7	4	3	5	3	2	2	1	1
Sveitarfélagið Vogar		7	4	3	5	3	2	2	1	1
Vesturland	10	68	39	29	35	17	18	33	22	11
Akranes		9	7	2	5	4	1	4	3	1
Skorradalshreppur		5	2	3	1	–	1	4	2	2
Hvalfjarðarsveit		7	4	3	2	1	1	5	3	2
Borgarbyggð		9	5	4	7	3	4	2	2	–
Grundarfjarðarbær		7	3	4	4	2	2	3	1	2
Helgafellssveit		5	4	1	1	–	1	4	4	–
Stykkishólmur		7	4	3	3	1	2	4	3	1
Eyja- og Miklaholtshreppur		5	4	1	3	2	1	2	2	–
Snæfellsbær		7	3	4	4	1	3	3	2	1
Dalabyggð		7	3	4	5	3	2	2	–	2

Tafla 23. Fulltrúar kjörnir í einstökum sveitarfélögum 2010 (frh.)
 Table 23. Representatives elected in local government elections 2010 (cont.)

Landsvæði <i>Region</i> Sveitarfélag <i>Municipality</i>	Sveitar- félög <i>Municipalities</i>	Fulltrúar alls <i>Representatives total</i>			Nýkjörnir fulltrúar <i>Elected first time</i>			Endurkjörnir <i>Re-elected</i>		
		Alls	Karlar	Konur	Alls	Karlar	Konur	Alls	Karlar	Konur
		<i>Total</i>	<i>Males</i>	<i>Fem.</i>	<i>Total</i>	<i>Males</i>	<i>Fem.</i>	<i>Total</i>	<i>Males</i>	<i>Fem.</i>
Vestfirðir	10	58	32	26	33	17	16	25	15	10
Bolungarvík		7	4	3	3	1	2	4	3	1
Ísafjarðarbær		9	4	5	5	2	3	4	2	2
Reykhólahreppur		5	3	2	4	2	2	1	1	–
Táknafjarðarhreppur		5	2	3	3	2	1	2	–	2
Vesturbyggð		7	4	3	6	4	2	1	–	1
Súðavíkurhreppur		5	4	1	2	1	1	3	3	–
Árneshreppur		5	2	3	1	–	1	4	2	2
Kaldrananeshreppur		5	3	2	1	1		4	2	2
Bæjarhreppur		5	4	1	4	3	1	1	1	–
Strandabyggð		5	2	3	4	1	3	1	1	–
Norðurland vestra	7	45	27	18	30	15	15	15	12	3
Sveitarfélagið Skagafjörður		9	6	3	7	5	2	2	1	1
Húnaþing vestra		7	3	4	5	2	3	2	1	1
Blönduósbær		7	3	4	5	1	4	2	2	–
Skagaströnd		5	3	2	3	1	2	2	2	–
Skagabyggð		5	3	2	3	1	2	2	2	–
Húnavatnshreppur		7	4	3	5	3	2	2	1	1
Akrahreppur		5	5	–	2	2		3	3	–
Norðurland eystra	13	87	54	33	52	30	22	35	24	11
Akureyrarkaupstaður		11	6	5	8	4	4	3	2	1
Norðurþing		9	7	2	4	2	2	5	5	–
Fjallabyggð		9	5	4	7	4	3	2	1	1
Dalvíkurbyggð		7	5	2	4	3	1	3	2	1
Eyjafjarðarsveit		7	4	3	3	1	2	4	3	1
Sameinað sveitarfélag Arnarneshrepps og Hörgárbyggðar		5	3	2	3	1	2	2	2	–
Svalbarðsstrandarhreppur		5	2	3	3	1	2	2	1	1
Grýtubakkahreppur		5	3	2	1	1	–	4	2	2
Skútustaðahreppur		5	3	2	3	2	1	2	1	1
Tjörneshreppur		5	4	1	5	4	1	–	–	–
Þingeyjarsveit		7	3	4	4	2	2	3	1	2
Svalbarðshreppur		5	3	2	4	2	2	1	1	–
Langanesbyggð		7	6	1	3	3		4	3	1
Austurland	9	59	36	23	33	16	17	26	20	6
Seyðisfjörður		7	3	4	5	1	4	2	2	–
Fjarðabyggð		9	6	3	6	3	3	3	3	–
Vopnafjarðarhreppur		7	3	4	5	2	3	2	1	1
Fljótsdalshreppur		5	3	2	1	1	–	4	2	2
Borgarfjarðarhreppur		5	4	1	1	1	–	4	3	1
Breiðdalshreppur		5	3	2	2	2	–	3	1	2
Djúpavogshreppur		5	3	2	2	–	2	3	3	–
Fljótsdalshérað		9	6	3	7	4	3	2	2	–
Sveitarfélagið Hornafjörður		7	5	2	4	2	2	3	3	–

Tafla 23. Fulltrúar kjörnir í einstökum sveitarfélögum 2010 (frh.)
 Table 23. Representatives elected in local government elections 2010 (cont.)

Landsvæði <i>Region</i> Sveitarfélag <i>Municipality</i>	Sveitar- félög <i>Municipalities</i>	Fulltrúar alls <i>Representatives total</i>			Nýkjörnir fulltrúar <i>Elected first time</i>			Endurkjörnir <i>Re-elected</i>		
		Alls <i>Total</i>	Karlar <i>Males</i>	Konur <i>Fem.</i>	Alls <i>Total</i>	Karlar <i>Males</i>	Konur <i>Fem.</i>	Alls <i>Total</i>	Karlar <i>Males</i>	Konur <i>Fem.</i>
Suðurland	14	86	51	35	48	28	20	38	23	15
Vestmannaeyjabær		7	5	2	3	2	1	4	3	1
Sveitarfélagið Árborg		9	5	4	6	4	2	3	1	2
Mýrdalshreppur		5	3	2	4	3	1	1	–	1
Skaftárhreppur		5	3	2	3	2	1	2	1	1
Ásahreppur		5	3	2	1	1		4	2	2
Rangárþing eystra		7	4	3	4	2	2	3	2	1
Rangárþing ytra		7	4	3	5	3	2	2	1	1
Hrunamannahreppur		5	3	2	2	2		3	1	2
Hveragerði		7	3	4	2	–	2	5	3	2
Sveitarfélagið Ölfus		7	4	3	5	3	2	2	1	1
Grímsnes- og Grafningshreppur		5	4	1	3	2	1	2	2	–
Skeiða og Gnúpverjahreppur		5	4	1	2	1	1	3	3	–
Bláskógabyggð		7	4	3	4	2	2	3	2	1
Flóahreppur		5	2	3	4	1	3	1	1	–

Tafla 24. Yfirlit yfir stjórnmalasamtök og úrslit þar sem kosning var hlutbundin 2010
Table 24. Overview of candidates and results in proportional elections 2010

	Úrslit								
	<i>Election results</i>								
	Frambjóðendur			Að gildum atkv., %			Fulltrúar kjörnir		
<i>Candidates</i>			<i>Valid votes, %</i>			<i>Representatives elected</i>			
Alls	Karlar	Konur	Gild	Öll	Þar sem	Alls	Karlar	Konur	
<i>Total</i>	<i>Males</i>	<i>Females</i>	<i>Valid votes</i>	<i>sveitarfélögin¹</i>	<i>listi var borinn fram²</i>	<i>Total</i>	<i>Males</i>	<i>Females</i>	
Allt landið (185 listar, 58 sveitarfélög)									
<i>Whole country (185 candidate lists, 58 municipalities)</i>									
	2.846	1.513	1.333	153.062	100,0	•	418	247	171
B Framsóknarflokkur (29)									
<i>Progressive Party</i>	486	262	224	14.787	9,7	10,5	51	33	18
D Sjálfstæðisflokkur (36)									
<i>Independence Party</i>	588	319	269	52.583	34,4	35,8	117	70	47
F Frjálslyndi flokkurinn (3)									
<i>The Liberal Party</i>	59	29	30	592	0,4	0,8	1	1	–
S Samfylkingin (21)									
<i>The Social Democratic Alliance</i>	366	180	186	27.775	18,1	21,5	42	22	20
V Vinstrihreyfingin – grænt framboð (16)									
<i>The Left-Green Movement</i>	284	146	138	11.013	7,2	9,3	15	9	6
• Sjálfkjörið (4) <i>One list, no voting</i>	40	20	20	•	•	•	20	11	9
Aðrir listar (76, 45 sveitarfélög)									
• <i>Other candidate lists</i>	1.023	557	466	46.312	30,3	37,1	172	101	71
Höfuðborgarsvæði (40 listar, 8 sveitarfélög) <i>Capital region</i>									
	705	365	340	95.576	100,0	•	70	44	26
B Framsóknarflokkur (7)	130	70	60	4.394	4,6	4,6	2	2	0
D Sjálfstæðisflokkur (7)	130	68	62	34.817	36,4	36,5	32	20	12
F Frjálslyndi flokkurinn (2)	41	18	23	373	0,4	0,5	–	–	–
S Samfylkingin (7)	130	64	66	21.033	22,0	22,0	14	8	6
V Vinstrihreyfingin – grænt framboð (4)	88	42	46	7.472	7,8	8,6	4	2	2
• Aðrir listar (13, 7 sveitarfélög)	186	103	83	27.487	28,8	32,1	18	12	6
Önnur sveitarfélög með 1.000 íbúa og fleiri (94 listar, 26 sveitarfélög)									
<i>Other municipalities of 1,000 inhabitants and over</i>									
	1.537	824	713	49.970	100,0	•	208	126	82
B Framsóknarflokkur (19)	318	170	148	9.911	19,8	22,4	40	27	13
D Sjálfstæðisflokkur (24)	388	211	177	16.702	33,4	34,2	70	42	28
F Frjálslyndi flokkurinn (1)	18	11	7	219	0,4	10,0	1	1	–
S Samfylkingin (12)	208	104	104	6.439	12,9	19,6	24	14	10
V Vinstrihreyfingin – grænt framboð (10)	172	91	81	3.328	6,7	10,7	8	5	3
• Aðrir listar (28, 19 sveitarfélög)	433	237	196	13.371	26,8	41,6	65	37	28

Tafla 24. Yfirlit yfir stjórn málasamtök og úrslit þar sem kosning var hlutbundin 2010 (frh.)
 Table 24. Overview of candidates and results in proportional elections 2010 (cont.)

	Úrslit								
	Election results								
	Frambjóðendur			Af gildum atkv., %			Fulltrúar kjörnir		
Candidates			Gild	Öll		Þar sem	Representatives elected		
Alls	Karlar	Konur	atkvæði	sveitar-	listi var	borinn	Alls	Karlar	Konur
Total	Males	Females	Valid	félögin ¹	fram ²	fram ²	Total	Males	Females
			votes						
Sveitarfélög með 300–999 íbúa									
(47 listar, 21 sveitarfélag)									
<i>Municipalities of 300–999 inhabitants</i>	569	306	263	7.408	100,0	•	125	68	57
B Framsóknarflokkur (3)	38	22	16	482	6,5	37,9	9	4	5
D Sjálfstæðisflokkur (5)	70	40	30	1.064	14,4	43,4	15	8	7
S Samfylkingin (2)	28	12	16	303	4,1	31,7	4	–	4
V Vinstrihreyfingin – grænt framboð (2)	24	13	11	213	2,9	28,9	3	2	1
Sjálfkjörið (2)	20	10	10	•	•	•	10	6	4
• Aðrir listar (33, 18 sveitarfélög)	389	209	180	5.346	72,2	77,2	84	48	36
Sveitarfélög með 299 íbúa og færri³									
(4 listar, 3 sveitarfélög) Municipalities of less than 300 inhabitants³									
• Sjálfkjörið (2)	20	10	10	•		•	10	5	5
• Aðrir listar (2, 1 sveitarfélag)	15	8	7	108	100,0	100,0	5	4	1

1 Percent of valid votes in all the municipalities.

2 Percent of valid votes in all the municipalities where a list was presented..

3 Kjósarhreppur er með íbúa undir 300 en er talinn með höfuðborgarsvæði. *Kjósarhreppur with inhabitants under 300 is included with capital region.*

Tafla 25. Stjórnmalasamtök og úrslit í einstökum sveitarfélögum þar sem kosning var hlutbundin

Table 25. Candidates and results in municipalities with proportional elections

	Frambjóðendur			Kosningafylgi		Fulltrúar kjörnir		
	Alls	Karlar	Konur	Gild	Gild	Alls	Karlar	Konur
	<i>Total</i>	<i>Males</i>	<i>Females</i>	atkvæði ¹	atkv., % ²	<i>Total</i>	<i>Males</i>	<i>Females</i>
Reykjavík	225	116	109	59.523	100	15	8	7
B Framsóknarflokkur	30	17	13	1.629	2,7	–	–	–
D Sjálfstæðisflokkur	30	15	15	20.006	33,6	5	3	2
E Reykjavíkurflokkur	15	8	7	681	1,1	–	–	–
F Frjálslyndi flokkurinn og óháðir	30	13	17	274	0,5	–	–	–
H Framboð um heiðarleika og almannahagsmuni	30	13	17	668	1,1	–	–	–
S Samfylkingin	30	15	15	11.344	19,1	3	1	2
V Vinstrireyfingin – grænt framboð	30	14	16	4.255	7,1	1	–	1
Æ Besti flokkurinn	30	21	9	20.666	34,7	6	4	2
Kópavogur	122	64	58	13.734	100	11	7	4
B Framsóknarflokkur	22	10	12	991	7,2	1	1	–
D Sjálfstæðisflokkur	22	12	10	4.142	30,2	4	2	2
F Frjálslyndi flokkurinn	11	5	6	99	0,7	–	–	–
S Samfylkingin	22	11	11	3.853	28,1	3	2	1
V Vinstrireyfingin – grænt framboð	22	11	11	1.341	9,8	1	1	–
X Næst best flokkurinn	11	10	1	1.901	13,8	1	1	–
Y Listi Kópavogsbúa	12	5	7	1.407	10,2	1	–	1
Seltjarnarnes	56	26	30	2.267	100	7	4	3
B Framsókn og óháðir	14	7	7	148	6,5	–	–	–
D Listi fulltrúaráðs sjálfstæðisfélaganna á Seltjarnarnesi (Sjálfstæðisflokkurinn)	14	7	7	1.319	58,2	5	3	2
N Neslistinn	14	5	9	355	15,7	1	1	–
S Samfylkingin	14	7	7	445	19,6	1	–	1
Garðabær	56	29	27	5.234	100	7	5	2
B Framsóknarflokkur	14	8	6	282	5,4	–	–	–
D Sjálfstæðisflokkur	14	8	6	3.322	63,5	5	4	1
M Listi Fólksins í bænum	14	6	8	832	15,9	1	–	1
S Samfylkingin	14	7	7	798	15,2	1	1	–
Hafnarfjörður	88	44	44	9.905	100	11	6	5
B Framsóknarflokkur	22	13	9	722	7,3	–	–	–
D Sjálfstæðisflokkur	22	11	11	3.682	37,2	5	3	2
S Samfylkingin	22	11	11	4.053	40,9	5	3	2
V Vinstrireyfingin – grænt framboð	22	9	13	1.448	14,6	1	–	1
Sveitarfélagið Álftanes	70	36	34	1.109	100	7	6	1
Á Álftaneshreyfingin	14	8	6	126	11,4	1	1	–
B Framsóknarflokkur	14	7	7	212	19,1	1	1	–
D Sjálfstæðisflokkur	14	7	7	524	47,2	4	3	1
L Óháð framboð	14	8	6	148	13,3	1	1	–
S Samfylkingin	14	6	8	99	8,9	–	–	–
Mosfellsbær	63	34	29	3.657	100	7	5	2
B Framsóknarflokkur	14	8	6	410	11,2	–	–	–
D Sjálfstæðisflokkur	14	8	6	1.822	49,8	4	2	2
M Íbúahreyfingin í Mosfellsbæ	7	3	4	556	15,2	1	1	–
S Samfylkingin	14	7	7	441	12,1	1	1	–

Tafla 25. Stjórnmalasamtök og úrslit í einstökum sveitarfélögum þar sem kosning var hlutbundin (frh.)
 Table 25. Candidates and results in municipalities with proportional elections (cont.)

	Frambjóðendur <i>Candidates</i>			Kosningafylgi <i>Election results</i>		Fulltrúar kjörnir <i>Representatives elected</i>		
	Alls <i>Total</i>	Karlar <i>Males</i>	Konur <i>Females</i>	Gild atkvæði ¹	Gild atkv., % ²	Alls <i>Total</i>	Karlar <i>Males</i>	Konur <i>Females</i>
V Vinstrihreyfingin – grænt framboð	14	8	6	428	11,7	1	1	–
Kjósarhreppur	25	16	9	147	100	5	3	2
Á Á-listinn	10	6	4	29	19,7	1	1	–
K Kröftugir Kjósarmenn	10	7	3	60	40,8	2	1	1
Z Framfaralistinn	5	3	2	58	39,5	2	1	1
Reykjanesbær	88	50	38	6.214	100	11	8	3
B Framsóknarflokkurinn í Reykjanesbæ	22	13	9	868	14,0	1	1	–
D Sjálfstæðisflokkurinn í Reykjanesbæ	22	12	10	3.278	52,8	7	5	2
S Samfylkingin í Reykjanesbæ	22	11	11	1.762	28,4	3	2	1
V Vinstrihreyfingin – grænt framboð	22	14	8	306	4,9	–	–	–
Grindavík	70	37	33	1.462	100	7	4	3
B Framsóknarfélag Grindavíkur	14	8	6	493	33,7	3	1	2
D Sjálfstæðisflokkurinn í Grindavík	14	7	7	304	20,8	1	1	–
G Listi Grindvíkinga	14	7	7	359	24,6	2	1	1
S Samfylkingarfélag Grindavíkurlistans	14	8	6	229	15,7	1	1	–
V Vinstrihreyfingin – grænt framboð	14	7	7	77	5,3	–	–	–
Sandgerði	56	32	24	911	100	7	5	2
B Framsóknarfélag Sandgerðis og óháðir	14	8	6	198	21,7	1	1	–
D Sjálfstæðismenn og óháðir borgarar	14	8	6	193	21,2	1	1	–
H Listi fólksins	14	8	6	120	13,2	1	1	–
S Samfylkingin, K-listinn og óháðir borgarar	14	8	6	400	43,9	4	2	2
Sveitarfélagið Garður	39	20	19	791	100	7	4	3
D Sjálfstæðisflokkurinn og óháðir	14	8	6	434	54,9	4	2	2
L Listi allra Garðbúa	11	7	4	92	11,6	1	1	–
N Listi nýrra tíma	14	5	9	265	33,5	2	1	1
Sveitarfélagið Vogar	42	24	18	610	100	7	4	3
E Listi Strandar og Voga	14	7	7	228	37,4	3	2	1
H Listi óháðra borgara	14	7	7	241	39,5	3	1	2
L Listi fólksins	14	10	4	141	23,1	1	1	–
Akranes	72	37	35	2.857	100	9	7	2
B Framsóknarflokkur og óháðir	18	10	8	680	23,8	2	2	–
D Sjálfstæðisflokkur	18	8	10	719	25,2	2	2	–
S Samfylkingin	18	9	9	993	34,8	4	2	2
V Vinstrihreyfingin – grænt framboð	18	10	8	465	16,3	1	1	–
Hvalfjarðarsveit	42	24	18	374	100	7	4	3
E Eining Hvalfjarðarsveit	14	8	6	135	36,1	3	2	1
H H-listinn (Heild)	14	8	6	89	23,8	1	–	1
L Hvalfjarðarlistinn	14	8	6	150	40,1	3	2	1
Borgarbyggð	90	46	44	1.711	100	9	5	4
A Svartilistinn	18	10	8	110	6,4	–	–	–
B Framsóknarflokkur	18	10	8	456	26,7	2	1	1

Tafla 25. Stjórnmalasamtök og úrslit í einstökum sveitarfélögum þar sem kosning var hlutbundin (frh.)
 Table 25. Candidates and results in municipalities with proportional elections (cont.)

	Frambjóðendur			Kosningafylgi		Fulltrúar kjörnir		
	Candidates			Election results		Representatives elected		
	Alls	Karlar	Konur	Gild	Gild	Alls	Karlar	Konur
	Total	Males	Females	atkvæði ¹	atkv., % ²	Total	Males	Females
D Sjálfstæðisflokkur	18	9	9	460	26,9	3	2	1
S Samfylkingin	18	8	10	350	20,5	2	1	1
V Vinstrireyfingin – grænt framboð	18	9	9	335	19,6	2	1	1
Grundarfjarðarbær	28	13	15	529	100	7	3	4
D Sjálfstæðifélag Grundarfjarðar og óháðir	14	7	7	235	44,4	3	1	2
L Bæjarmálafélagið Samstaða	14	6	8	294	55,6	4	2	2
Stykkishólmur	28	13	15	700	100	7	4	3
D Listi sjálfstæðismanna og óháðra	14	7	7	347	49,6	3	1	2
L L-listinn	14	6	8	353	50,4	4	3	1
Snæfellsbær	28	14	14	983	100	7	3	4
D Sjálfstæðisflokkur	14	6	8	585	59,5	4	2	2
J Bæjarmalásamtök Snæfellsbæjar	14	8	6	398	40,5	3	1	2
Bolungarvík	28	16	12	480	100	7	4	3
D Sjálfstæðismenn og óháðir	14	8	6	291	60,6	4	2	2
K Bæjarmálafélag Bolungarvíkur	14	8	6	189	39,4	3	2	1
Ísafjarðarbær	68	37	31	2.112	100	9	4	5
B Framsóknarflokkur	18	10	8	301	14,3	1	–	1
D Sjálfstæðisflokkurinn í Ísafjarðarbæ	18	9	9	891	42,2	4	2	2
Í Í-listinn	18	9	9	840	39,8	4	2	2
K Kammónistalistinn	14	9	5	80	3,8	–	–	–
Tálknafjarðarhreppur, sjálfkjörið								
One list, no voting	10	5	5	•	•	5	2	3
K Listi áhugafólks um framboð til sveitarstjórnarkosninga	10	5	5	•	•	5	2	3
Vesturbyggð	28	15	13	508	100	7	4	3
D Listi sjálfstæðismanna	14	8	6	280	55,1	4	3	1
S Bæjarmálafélagið Samstaða	14	7	7	228	44,9	3	1	2
Súðavíkurhreppur	15	8	7	108	100	5	4	1
F F-listinn	5	3	2	18	16,7	1	1	–
L L-listinn	10	5	5	90	83,3	4	3	1
Strandabyggð	20	10	10	254	100	5	2	3
J Listi Félagshyggjufólks	10	4	6	129	50,8	3	1	2
V Vinstri hreyfingin – grænt framboð	10	6	4	125	49,2	2	1	1
Sveitarfélagið Skagafjörður	90	50	40	2.199	100	9	6	3
B Framsóknarflokkur	18	9	9	886	40,3	4	3	1
D Sjálfstæðisflokkur	18	10	8	541	24,6	2	1	1
F Frjálslyndir og óháðir	18	11	7	219	10,0	1	1	–
S Samfylkingin	18	11	7	197	9,0	1	–	1
V Vinstri grænir	18	9	9	356	16,2	1	1	–

Tafla 25. Stjórnmalasamtök og úrslit í einstökum sveitarfélögum þar sem kosning var hlutbundin (frh.)
 Table 25. Candidates and results in municipalities with proportional elections (cont.)

	Frambjóðendur			Kosningafylgi		Fulltrúar kjörnir		
	Alls	Karlar	Konur	Gild	Gild	Alls	Karlar	Konur
	<i>Total</i>	<i>Males</i>	<i>Females</i>	atkvæði ¹	atkv., % ²	<i>Total</i>	<i>Males</i>	<i>Females</i>
Húnaþing vestra	42	21	21	606	100	7	3	4
B Framsóknarflokkur	14	7	7	196	32,3	2	1	1
D Sjálfstæðismenn og óháðir	14	7	7	276	45,5	4	2	2
S Samfylkingin og óháðir	14	7	7	134	22,1	1	–	1
Blönduósbaer	28	15	13	473	100	7	3	4
L Listi fólksins	14	9	5	253	53,5	4	3	1
S Samfylking og félagshyggjufólk	14	6	8	220	46,5	3	–	3
Skagaströnd, sjálfkjörð								
One list, no voting	10	6	4	•	•	5	3	2
H Skagastrandarlistinn	10	6	4	•	•	5	3	2
Húnavatnshreppur	28	15	13	268	100	7	4	3
A Listi framtíðar	14	7	7	133	49,6	3	2	1
E Nýtt afl	14	8	6	135	50,4	4	2	2
Akureyri	132	74	58	9.199	100	11	6	5
A Bæjarlistinn	22	12	10	799	8,7	1	1	–
B Framsóknarflokkur	22	12	10	1.177	12,8	1	1	–
D Sjálfstæðisflokkur	22	13	9	1.220	13,3	1	–	1
L Listi fólksins	22	14	8	4.142	45,0	6	3	3
S Samfylking	22	12	10	901	9,8	1	1	–
V Vinstrireyfingin – grænt framboð	22	11	11	960	10,4	1	–	1
Norðurþing	90	49	41	1.527	100	9	7	2
B Framsóknarflokkur	18	10	8	580	38,0	4	3	1
D Sjálfstæðisflokkur	18	10	8	286	18,7	2	1	1
S Samfylkingin	18	8	10	219	14,3	1	1	–
V Vinstri hreyfingin – grænt framboð	18	10	8	245	16,0	1	1	–
P Þinglistinn	18	11	7	197	12,9	1	1	–
Fjallabyggð	72	37	35	1.238	100	9	5	4
B Framsóknarflokkur	18	9	9	316	25,5	2	1	1
D Sjálfstæðisflokkur	18	9	9	404	32,6	3	2	1
S Samfylking	18	9	9	334	27,0	3	2	1
T Listi Fjallabyggðar	18	10	8	184	14,9	1	–	1
Dalvíkurbyggð	56	31	25	998	100	7	5	2
A Byggðalistinn	14	8	6	141	14,1	1	1	–
B Listi Framsóknarfélags Dalvíkurbyggðar	14	7	7	224	22,4	1	1	–
D Sjálfstæðisflokkurinn og óháðir	14	9	5	184	18,4	1	1	–
J Óháð framboð	14	7	7	449	45,0	4	2	2
Eyjafjarðarsveit	28	15	13	517	100	7	4	3
F F-listinn	14	8	6	240	46,4	3	2	1
H H-listinn	14	7	7	277	53,6	4	2	2
Sameinað sveitarfélag								
Arnarneshrepps og Hörgárbyggðar	20	10	10	341	100	5	3	2

Tafla 25. Stjórnmalasamtök og úrslit í einstökum sveitarfélögum þar sem kosning var hlutbundin (frh.)
 Table 25. Candidates and results in municipalities with proportional elections (cont.)

	Frambjóðendur			Kosningafylgi		Fulltrúar kjörnir		
	Alls	Karlar	Konur	Gild	Gild	Alls	Karlar	Konur
	<i>Total</i>	<i>Males</i>	<i>Females</i>	atkvæði ¹	atkv., % ²	<i>Total</i>	<i>Males</i>	<i>Females</i>
J Samstöðulistinn	10	5	5	170	49,9	2	2	–
L Lýðræðislistinn	10	5	5	171	50,1	3	1	2
Skútustaðahreppur	20	8	12	244	100	5	3	2
G Gestalistinn	10	4	6	91	37,3	2	1	1
M Mývatnslistinn	10	4	6	153	62,7	3	2	1
Þingeyjarsveit	27	14	13	529	100	7	3	4
A Samstaða	13	7	6	364	68,8	5	2	3
N Framtíðin	14	7	7	165	31,2	2	1	1
Seyðisfjörður	56	30	26	482	100	7	3	4
B Framsókn, samvinnu- og félagshyggjufólk	14	8	6	112	23,2	2	1	1
D Sjálfstæðisflokkur	14	9	5	199	41,3	3	1	2
S Samfylking og óháðir	14	6	8	83	17,2	1	–	1
V Vinstri grænt framboð	14	7	7	88	18,3	1	1	–
Fjarðabyggð	54	28	26	2.202	100	9	6	3
B Listi Framsóknarfélags Fjarðabyggðar	18	10	8	625	28,4	2	2	–
D Sjálfstæðisflokkur	18	10	8	893	40,6	4	3	1
L Fjarðalistinn	18	8	10	684	31,1	3	1	2
Vopnafjarðarhreppur	56	31	25	454	100	7	3	4
B Listi Framsóknarfélags og óháðra	14	8	6	172	37,9	3	1	2
D Sjálfstæðisfélag Vopnafjarðar	14	8	6	59	13,0	1	1	–
K Listi félagshyggju	14	7	7	160	35,2	2	1	1
N Nýtt Afl	14	8	6	63	13,9	1	–	1
Breiðdalshreppur, sjálfkjörið								
<i>One list, no voting</i>	10	5	5	•	•	5	3	2
Á Listi áhugafólks um uppbyggingu Breiðdals	10	5	5	•	•	5	3	2
Djúpavogshreppur, sjálfkjörið								
<i>One list, no voting</i>	10	4	6	•	•	5	3	2
N Nýlistinn	10	4	6	•	•	5	3	2
Fljótisdalhérað	72	41	31	1.702	100	9	6	3
Á Áhugafólk um sveitarstjórnarmál á Fljótisdalhéraði	18	11	7	397	23,3	2	1	1
B Framsóknarfélag Héraðs og Borgarfjarðar	18	9	9	559	32,8	3	2	1
D Sjálfstæðisflokkurinn á Fljótisdalhéraði	18	11	7	287	16,9	1	1	–
L Samtök félagshyggjufólks á Fljótisdalhéraði	18	10	8	459	27,0	3	2	1
Sveitarfélagið Hornafjörður	52	25	27	1.205	100	7	5	2
B Framsóknarflokkur	14	7	7	588	48,8	4	3	1
D Sjálfstæðisflokkur	14	7	7	371	30,8	2	1	1
S Samfylking	14	5	9	179	14,9	1	1	–
V Vinstrihreyfingin – grænt framboð	10	6	4	67	5,6	–	–	–

Tafla 25. Stjórnmalasamtök og úrslit í einstökum sveitarfélögum þar sem kosning var hlutbundin (frh.)
 Table 25. Candidates and results in municipalities with proportional elections (cont.)

	Frambjóðendur			Kosningafylgi		Fulltrúar kjörnir		
	Candidates			Election results		Representatives elected		
	Alls	Karlar	Konur	Gild	Gild	Alls	Karlar	Konur
	Total	Males	Females	atkvæði ¹	atkv., % ²	Total	Males	Females
Vestmannaeyjar	42	24	18	2.394	100	7	5	2
B Framsókn og óháðir	14	8	6	202	8,4	–	–	–
D Sjálfstæðisflokkur	14	8	6	1.330	55,6	4	3	1
V Vestmannaeyjalistinn	14	8	6	862	36,0	3	2	1
Sveitarfélagið Árborg	72	38	34	3.757	100	9	5	4
B Framsóknarflokkur	18	10	8	738	19,6	1	1	–
D Sjálfstæðisflokkur	18	11	7	1.883	50,1	5	3	2
S Samfylkingin	18	8	10	741	19,7	2	1	1
V Vinstrireyfingin – grænt framboð	18	9	9	395	10,5	1	–	1
Mýrdalshreppur	30	16	14	336	100	5	3	2
B Listi framfarasinna	10	6	4	198	58,9	4	2	2
E Listi Einingar	10	4	6	89	26,5	1	1	–
H Listi hamingjusamra	10	6	4	49	14,6	–	–	–
Skaftárhreppur	20	12	8	288	100	5	3	2
L Framsýn - listi framsýnna íbúa Skaftárhrepps	10	6	4	119	41,3	2	1	1
Ó Skaftárhrepp á kortið	10	6	4	169	58,7	3	2	1
Rangárþing eystra	42	20	22	978	100	7	4	3
B Listi Framsóknarflokksins og annarra framfarasinna	14	5	9	527	53,9	4	2	2
D Sjálfstæðisflokkur	14	9	5	329	33,6	2	1	1
V Vinstrireyfingin – grænt framboð og óháðir	14	6	8	122	12,5	1	1	–
Rangárþing ytra	28	17	11	854	100	7	4	3
Á Listi áhugafólks um sveitarstjórnarmál	14	9	5	494	57,8	4	2	2
D Listi Sjálfstæðismanna	14	8	6	360	42,2	3	2	1
Hrunamannahreppur	20	10	10	406	100	5	3	2
Á Á-listi	10	5	5	174	42,9	2	1	1
H H-listinn	10	5	5	232	57,1	3	2	1
Hveragerði	28	12	16	1.249	100	7	3	4
A A-listinn í Hveragerði	14	6	8	445	35,6	2	1	1
D Sjálfstæðisfélag Hveragerðis	14	6	8	804	64,4	5	2	3
Sveitarfélagið Ölfus	56	32	24	994	100	7	4	3
A Fyrir okkur öll	14	8	6	255	25,7	2	1	1
B Framfarasinna	14	8	6	297	29,9	2	1	1
D Sjálfstæðismenn	14	9	5	323	32,5	2	1	1
Ö Félagshyggjufólk	14	7	7	119	12,0	1	1	–
Grímsnes- og Grafningshreppur	20	14	6	268	100	5	4	1
C Listi lýðræðissinna	10	6	4	151	56,3	3	2	1
K Listi óháðra kjósenda	10	8	2	117	43,7	2	2	–

Tafla 25. Stjórnmalasamtök og úrslit í einstökum sveitarfélögum þar sem kosning var hlutbundin (frh.)
 Table 25. Candidates and results in municipalities with proportional elections (cont.)

	Frambjóðendur			Kosningafylgi		Fulltrúar kjörnir		
	Candidates			Election results		Representatives elected		
	Alls	Karlar	Konur	Gild	Gild	Alls	Karlar	Konur
	Total	Males	Females	atkvæði ¹	atkv., % ²	Total	Males	Females
Skeiða- og Gnúpverjahreppur	30	16	14	322	100	5	4	1
E Eining	10	5	5	51	15,8	1	1	–
K Listi farsælla framfarasinna	10	7	3	186	57,8	3	2	1
N Nýir tímar nýtt afl	10	4	6	85	26,4	1	1	–
Bláskógabyggð	28	17	11	501	100	7	4	3
T Listi tímamóta	14	8	6	306	61,1	4	2	2
Þ Listi áhugafólks um sveitarstjórnarmál í Bláskógabyggð	14	9	5	195	38,9	3	2	1
Flóahreppur	20	10	10	351	100	5	2	3
R Ráðdeild, raunsæi og réttisýni	10	6	4	254	72,4	4	2	2
T Tákn um traust	10	4	6	97	27,6	1	–	1

1 Election results. Valid votes.

2 Election results. Percent of valid votes.

Hagtiðindi **Kosningar**
Statistical Series ***Elections***

95. árg. • 63. tbl. 2010:3

ISSN 0019-1078

ISSN 1670-4738 (prentútgáfa *print edition*) • ISSN 1670-4746 (rafræn útgáfa *PDF*)

Verð kr. *Price* ISK 1.800 • € 16

Umsjón *Supervision* Sigríður Vilhjálmsdóttir • sigridur.vilhjalmsdottir@hagstofa.is

Sími *Telephone* +(354) 528 1000

© Hagstofa Íslands *Statistics Iceland* • Borgartúni 21a 150 Reykjavík Iceland

Bréfasími *Fax* +(354) 528 1099

Öllum eru heimil afnot af ritinu. Vinsamlegast getið heimildar. *Please quote the source.*

www.hagstofa.is/hagtidindi www.statice.is/series