

Sveitarstjórnarkosningar 27. maí 2006

Local government elections 27 May 2006

Samantekt

Sveitarstjórnarkosningar fóru fram 27. maí 2006 og náðu til allra 79 sveitarfélaganna á landinu. Í 60 sveitarfélögum með 99% kjósenda var bundin hlutfallskosning og þar af var sjálfkjörið í tveimur sveitarfélögum þar sem aðeins var borinn fram einn listi. Kosning var óbundin í 19 sveitarfélögum þar sem rúmt 1% kjósenda voru á kjörskrá. Kjósendur á kjörskrá fyrir sveitarstjórnarkosningarnar 2006 voru 216.163 eða 71,3% landsmanna. Karlar á kjörskrá voru 107.494 (49,7%) og konur 108.669 (50,3%). Í sveitarstjórnarkosningunum 2006 greiddu atkvæði 169.976 kjósendur í 77 sveitarfélögum, eða 78,7% af þeim 215.932 sem voru þar á kjörskrá. Í tveimur sveitarfélögum, með samtals 231 á kjörskrá var einn listi í framboði og því sjálfkjörinn án atkvæðagreiðslu. Í 60 sveitarfélögum komu fram 172 framboðslistar, þar af var einn listi í boði í tveimur kjördæmum og því sjálfkjörið. Tala frambjóðenda í sömu sveitarfélögum var 2.675 og skiptist í 1.503 karla (56,2%) og 1.172 konur (43,8%). Alls voru kjörnir 529 sveitarstjórnarmenn á landinu öllu, 339 karlar (64,1%) og 190 konur (35,9%) og hefur hlutfall kvenna af kjörnum fulltrúum hækkað úr 31,5% árið 2002.

Tafla 1. Sveitarstjórnarkosningar 27. maí 2006

Table 1. Local government elections 27 May 2006

	Alls <i>Total</i>	Karlar <i>Males</i>	Konur <i>Females</i>
Á kjörskrá alls <i>Electoral roll, total</i>	216.163	107.494	108.669
Á kjörskrá þar sem kosning fór fram ¹ <i>Electoral roll where election took place¹</i>	215.932	107.367	108.565
Greidd atkvæði <i>Votes cast</i>	169.976	83.804	86.172
Kosningaþáttaka alls, % <i>Participation percent, total</i>	78,7	78,1	79,4
Bundin hlutfallskosning <i>Proportional vote</i>	78,8	78,2	79,5
Óbundin kosning <i>Direct vote</i>	69,1	66,9	71,7
Gild atkvæði <i>Valid votes</i>	165.890	•	•
Auðir seðlar og ógildir <i>Blank and void</i>	4.086	•	•
Frambjóðendur <i>Candidates</i>	2.675	1.503	1.172
Kjörnir fulltrúar <i>Elected representatives</i>	529	339	190
Bundin hlutfallskosning <i>Proportional vote</i>	436	275	161
Óbundin kosning <i>Direct vote</i>	93	64	29

¹ Sjálfkjörið var í tveimur sveitarfélögum. *Only one list was offered in two municipalities and hence no voting there.*



Framkvæmd kosninganna

Kosningar bundnar og óbundnar

Lög um kosningar til sveitarstjórna tóku gildi 13. mars 1998¹ og ný sveitarstjórnarlög 1. júní 1998.² (Áður giltu um kosningar til sveitarstjórna lög um kosningar til Alþingis frá árinu 1987³, með þeim frávikum sem kveðið var á um í sveitarstjórnarlögum sem sett voru árið 1986.⁴) Samkvæmt lögum er kjörtímabil sveitarstjórna fjögur ár og fara almennar sveitarstjórnarkosningar fram í öllum sveitarfélögum landsins síðasta laugardag í maímánuði sem ekki ber upp á laugardag fyrir hvítasunnu.⁵ Fulltrúar í sveitarstjórnnum skulu kjörnir í leynilegum almennum kosningum sem eru með tvennu móti:

- Bundnar hlutfallskosningar þar sem kosning er bundin við framboð á listum og fulltrúar á hverjum lista ná kjöri í hlutfalli við það atkvæðamagn sem listinn fær.
- Óbundnar kosningar þar sem kosning er ekki bundin við framboð en allir kjósendur eru í kjöri nema þeir sem löglega eru undanþegninir skyldu til að taka kjöri og hafa fyrirfram skorast undan því.⁶

Kosningarréttur 2006

Í sveitarfélögum skal almennt kjósa bundinni hlutfallskosningu. Komi enginn framboðslisti fram áður en framboðsfresti lýkur eða svo fá nöfn eru á framboðslistum að sveitarstjórn verður ekki fullskipuð í bundinni kosningu skal kosning verða óbundin.⁷ Kosningarrétt við kosningar til sveitarstjórnar á hver íslenskur ríkisborgi sem náð hefur 18 ára aldri þegar kosning fer fram og á lögheimili í sveitarfélaginu.⁸ Hver maður á kosningarrétt í því sveitarfélagi þar sem hann er skráður með lögheimili samkvæmt íbúaskrá þjóðskrár þremur vikum fyrir kjördag⁹ (6. maí fyrir kosningarnar 2006). Viðmiðunartími þessi hefur færst nær kjördegi í nokkrum áföngum á undanförunum 20 árum. Kjörgengir í sveitarstjórn eru allir þeir sem kosningarrétt eiga í sveitarfélaginu og hafa ekki verið sviptir lögæði.¹⁰

Kjörskrár

Sveitarstjórnir semja kjörskrár eftir kjörskrárstofnum sem Hagstofa Íslands (þjóðskrá) lætur þeim í té¹¹ og þær gera síðan svo úr garði að úr verður gild kjörskrá.

Sveitarstjórnarlög frá 1986 giltu til 1998¹², þar áður sveitarstjórnarlög frá 1961¹³ og lög um sveitarstjórnarkosningar frá 1962¹⁴ sem tóku við af lögnum frá 1929 og 1936.

¹ Lög um kosningar til sveitarstjórna nr. 5 6. mars 1998, breytt með lögum nr. 82/1998, lögum nr. 27/2002.

² Sveitarstjórnarlög nr. 45 3. júní 1998, breytt með lögum nr. 123/1998.

³ Lög um kosningar til Alþingis nr. 80 16. október 1987, sbr. lög nr. 10/1991, lög nr. 92/1991 og lög nr. 9/1995.

⁴ 12. gr. sveitarstjórnarlaga nr. 8 18. apríl 1986.

⁵ 1. gr. laga nr. 5/1998.

⁶ 19. gr. laga nr. 5/1998.

⁷ 20. gr. laga nr. 5/1998.

⁸ 1. mgr. 2. gr. laga nr. 5/1998.

⁹ 5. gr. laga nr. 5/1998.

¹⁰ 3. gr. laga nr. 5/1998.

¹¹ 4. gr. laga nr. 5/1998.

¹² Lög nr. 8/1986.

¹³ Lög nr. 58/1961.

¹⁴ Lög nr. 5/1962.

Kosningarréttur 1930–2002 Kosningarréttur til sveitarstjórnar hefur verið rýmkaður nokkrum sinnum undanfarna áratugi. Kosningaraldur var 21 ár í kosningunum 1930–1966,¹ 20 ár í kosningunum 1970–1982² og 18 ár frá 1986.³ Skilyrði um óflekkað mannröð var fellt niður með sveitarstjórnarlögunum frá 1961. Ríkisborgarar annars staðar af Norðurlöndum fengu kosningarrétt til sveitarstjórnar árið 1982 ef þeir höfðu átt lögheimili hér á landi í þrjú ár samfellt miðað við 1. desember næstan fyrir kjördag⁴ kjördag⁴ og ríkisborgarar annarra landa gátu fyrst kosið við sveitarstjórnarkosningar 2002 ef þeir höfðu átt lögheimili hér á landi í fimm ár samfellt miðað við 1. desember næstan fyrir kjördag.⁵ Skilyrði um að maður væri ekki sviptur lögræði til þess að eiga kosningarrétt féll niður 1986.⁶

Kosningaskýrsla Samkvæmt lögum um kosningar til sveitarstjórna⁷ skal yfirkjörstjórn senda Hagstofu Íslands skýrslu um kosninguna ritaða á eyðublað sem Hagstofan lætur í té. Jafnframt því sem kjörskrárstofnar voru sendir út til sveitarstjórna í maíbyrjun fengu yfirkjörstjórnir send eyðublöð fyrir kosningaskýrslu til Hagstofunnar.

Breytt gagnaöflun Við undirbúning kosninganna 2006 var ákveðið í samráði við félagsmálaráðuneytið að einfalda gagnaöflun Hagstofunnar frá því sem verið hafði og að hún yrði með eftirfarandi hætti. Félagsmálaráðuneytið aflaði upplýsinga frá sveitarstjórnnum um framboðslista, birti listana á kosningavef ráðuneytisins og Hagstofan nýtti sér þær upplýsingar. Hagstofan aflaði hins vegar upplýsinga um kosningabátttöku beint frá yfirkjörstjórnnum. Yfirkjörstjórnnum bar að tilkynna félagsmálaráðuneyti um úrslit kosninganna þ.e. atkvæði greidd hverjum lista eða manni og atkvæði sem hver kjörinn fulltrúi fékk í sæti sitt eða ofar. Hagstofan fengi síðan ofangreindar upplýsingar beint frá ráðuneytinu. Með hliðsjón af þessu sendi Hagstofan út eitt eyðublað til yfirkjörstjórna sveitarfélaga með tveimur töflum um kosningabátttöku, annars vegar um kjósendur á kjörskrá og greidd atkvæði og hins vegar um kosningabátttöku erlendra ríkisborgara. Var jafnframt sendur út listi yfir erlenda ríkisborgara á kjörskrá í viðkomandi sveitarfélagi.

Skil og frágangur á skýrslum til Hagstofunnar gekk í megindráttum vel og betur en við kosningarnar 2002. Í nokkrum tilvikum voru upplýsingar ekki fullnægjandi og voru tölur þá áætlaðar með hliðsjón af fyrirliggjandi gögnum. Í talnaefni þessarar skýrslu kemur því fyrir að byggt er á áætluðum tölum að hluta, án þess að þess sé getið. Þetta getur fyrst og fremst skipt máli þar sem birtar eru tölur fyrir einstök sveitarfélög.

¹ 1. mgr. 1. gr. laga nr. 59/1929.

² 1. mgr. 18. gr. laga nr. 58/1961, sbr. 1. gr. laga nr. 81/1967.

³ 1. mgr. 19. gr. laga nr. 8/1986.

⁴ 3. mgr. 18. gr. laga nr. 58/1961, sbr. 3. mgr. 2. gr. laga nr. 9/1982.

⁵ 3. mgr. 2. gr. laga nr. 5/1998, sbr. 1. gr. laga nr. 27/2002.

⁶ Lög nr. 8/1986.

⁷ 88. gr. laga nr. 5/1998

Kjósendingur á kjörskrá

Fækkun sveitarfélaga Fjöldi sveitarfélaga við sveitarstjórnarkosningarnar 27. maí 2006 var 79 en var 105 í kosningunum 2002. Með sameiningu sveitarfélaga á undanförunum árum hefur sveitarfélögum fækkað mikið en þau voru 204 við kosningarnar 1990.

Kjörskrárstofn Fjöldi kjósenda samkvæmt kjörskrárstofni sem Hagstofa (þjóðskrá) lét sveitarfélögum í té í byrjun maí var 216.191. Þegar sveitarfélögin höfðu gert þær breytingar á kjörskrárstofni fram að kjördag sem þeim var heimilt að gera t.d. vegna andláts, fjölda þeirra sem fengið höfðu nýtt ríkisfang eftir að kjörskrárstofn var gerður eða annarra leiðréttinga, fækkaði kjósendum um 28.

Kjósendingur á kjörskrá Kjósendingur á endanlegri kjörskrá fyrir sveitarstjórnarkosningarnar 2006 voru 216.163 eða 71,3% landsmanna miðað við mannfjölda 1. maí 2006 sem var 303.038. Karlar á kjörskrá voru 107.494 (49,7%) og konur 108.669 (50,3%). Kjósendum fjölgaði um 11.218 frá síðustu sveitarstjórnarkosningum eða um 5,5%. Þá var tala þeirra 204.945 eða 71,3 % af íbúafjölda. Þeir kjósendur sem fengu að kjósa í fyrsta sinn til sveitarstjórnar sökum aldurs voru um 16.500 eða 7,6% kjósenda.

Meðal þeirra sem voru á kjörskrárstofnum fyrir kosningarnar í maí 2006 voru 1.852 menn með lögheimili annars staðar á Norðurlöndum. Erlendir ríkisborgarar sem voru búsettir hér og höfðu kosningarrétt við sveitarstjórnarkosningarnar voru 4.468 talsins þar af 944 frá öðrum Norðurlöndum og 3.524 frá öðrum ríkjum samkvæmt kjörskrárstofnum.

Bundin og óbundin kosning Kosið var bundinni hlutfallskosningu í 60 sveitarfélögum þar sem 98,7% kjósenda voru á kjörskrá og þar af var sjálfkjörið í tveimur sveitarfélögum þar sem aðeins var borinn fram einn listi. Kosning var óbundin í 19 sveitarfélögum þar sem 1,3% kjósenda voru á kjörskrá.

Sveitarfélög með 300 íbúa eða fleiri voru 60 talsins og var bundin hlutfallskosning í 54 (þar af í öllum sem voru með 1000 íbúa eða fleiri) og óbundin kosning í sex sveitarfélögum. Af 19 sveitarfélögum með íbúa undir 300 var kosning bundin í sex þar af sjálfkjörið í tveimur en óbundin kosning var í 13 sveitarfélögum.

Tafla 2. Sveitarfélög eftir stærð og kosningahætti 2006

Table 2. Municipalities by size and election mode 2006

	Landið allt	Fjöldi íbúa <i>Number of inhabitants</i>		
	<i>Whole country</i>	>999	300–999	<300
Alls Total	79	32	28	19
Bundin hlutfallskosning <i>Proportional vote</i>	60	32	22	6
Sjálfkjörið <i>One list elected without voting</i>	2	–	–	2
Óbundin kosning <i>Direct vote</i>	19	–	6	13

Tala kjósenda á kjörskrá í hverju sveitarfélagi og á hverjum kjörstað er sýnd í töflu 24. Í töflu 19 er sýnd tala kjósenda á hvern sveitarstjórnarmann og í töflu 6 kemur fram hlutfallsleg breyting kjósenda á kjörskrá frá kosningunum 2002 eftir landsvæðum og ræður flokkun sveitarfélaga árið 2006 hvar þau teljast.

Tafla 3. Sveitarstjórnarkosningar eftir stærð sveitarfélaga 2006*Table 3. Local government elections by size of municipalities 2006*

	Landið allt <i>Whole country</i>	1.000 íbúar og fleiri <i>1,000 inhab. or more</i>	300–999 íbúar <i>300–999 inhabitants</i>	299 íbúar eða færri <i>Less than 300 inhab.</i>
Sveitarfélög <i>Municipalities</i>	79	32	28	19
Frambjóðendur <i>Candidates</i>	2.675	1.940	635	100
Karlar <i>Males</i>	1.503	1.072	365	66
Konur <i>Females</i>	1.172	868	270	34
Kjósendur á kjörskrá <i>Voters on the electoral roll</i>	216.163	202.270	11.856	2.037
Hlutfall kjósenda af íbúatölu <i>Percent of population</i>	71,3	71,4	69,5	74,3
Karlar <i>Males</i>	107.494	100.081	6.291	1.122
Konur <i>Females</i>	108.669	102.189	5.565	915
Greidd atkvæði <i>Votes cast</i>	169.976	158.620	9.956	1.400
Karlar <i>Males</i>	83.804	77.839	5.201	764
Konur <i>Females</i>	86.172	80.781	4.755	636
Þar af utan kjörfundar <i>Absentee votes thereof</i>	22.371	20.732	1.499	140
Kosningaþátttaka, % <i>Participation, %¹</i>	78,7	78,4	84,0	77,5
Karlar <i>Males</i>	78,1	77,8	82,7	76,8
Konur <i>Females</i>	79,4	79,1	85,4	78,4
Úrslit <i>Outcome</i>				
Atkvæðaseðlar <i>Ballots, total</i>				
Gildir <i>Valid votes</i>	165.890	154.886	9.634	1.370
Auðir og ógildir <i>Blank and void</i>	4.086	3.734	322	30
Fulltrúar <i>Representatives, total</i>	529	268	168	93
Karlar <i>Males</i>	339	164	109	66
Konur <i>Females</i>	190	104	59	27
Hlutfallsleg skipting <i>Percentages</i>				
Sveitarfélög <i>Municipalities</i>	100,0	40,5	35,4	24,1
Frambjóðendur <i>Candidates</i>	100,0	72,5	23,7	3,7
Karlar <i>Males</i>	100,0	71,3	24,3	4,4
Konur <i>Females</i>	100,0	74,1	23,0	2,9
Kjósendur á kjörskrá <i>Voters on the electoral roll</i>	100,0	93,6	5,5	0,9
Karlar <i>Males</i>	100,0	93,1	5,9	1,0
Konur <i>Females</i>	100,0	94,0	5,1	0,8
Greidd atkvæði <i>Votes cast</i>	100,0	93,3	5,9	0,8
Karlar <i>Males</i>	100,0	92,9	6,2	0,9
Konur <i>Females</i>	100,0	93,7	5,5	0,7
Þar af utan kjörfundar <i>Absentee votes thereof</i>	100,0	92,7	6,7	0,6
Úrslit <i>Outcome</i>				
Atkvæðaseðlar <i>Ballots, total</i>				
Gildir <i>Valid votes</i>	100,0	93,4	5,8	0,8
Auðir og ógildir <i>Blank and void</i>	100,0	91,4	7,9	0,7
Fulltrúar <i>Representatives, total</i>	100,0	50,7	31,8	17,6
Karlar <i>Males</i>	100,0	48,4	32,2	19,5
Konur <i>Females</i>	100,0	54,7	31,1	14,2

¹ Kosningaþátttaka í sveitarfélögum þar sem kosning fór fram. *Participation in municipalities where voting took place.*

Kosningabátttaka

Kosningabátttaka 78,7% —
sú minnsta síðan 1950

Í sveitarstjórnarkosningunum 2006 greiddu 169.976 kjósendur atkvæði í 77 sveitarfélögum eða 78,7% af þeim 215.932 kjósendum sem voru þar á kjörskrá. Í tveimur sveitarfélögum (Tjörneshreppi og Breiðdalshreppi) með alls 231 á kjörskrá var einn listi í framboði og hann því sjálfkjörinn án atkvæðagreiðslu. Kosningabátttakan árið 2006 var sú minnsta síðan árið 1950 þegar hún var 78% en allt tímabilið þar á milli var hún á bilinu 80–88%. Mest hefur þátttakan í sveitarstjórnarkosningum orðið 87,8%, árið 1974 en hún var 83,2% í kosningunum 2002.

Tafla 4. Kosningabátttaka í sveitarstjórnarkosningum 1986–2006

Table 4. Participation in local government elections 1986–2006

	1986	1990	1994	1998	2002	2006
Sveitarfélög <i>Municipalities</i>	223	204	171	124	105	79
Kjósendur á kjörskrá <i>Voters on the electoral roll</i>	169.038	177.483	186.454	193.632	204.945	216.163
Hlutfall kjósenda af íbúatölu <i>Percent of population</i>	69,6	69,7	70,1	71,2	71,3	71,3 ¹
Karlar <i>Males</i>	84.433	88.561	93.012	96.396	101.821	107.494
Konur <i>Females</i>	84.605	88.922	93.442	97.236	103.124	108.669
Greidd atkvæði <i>Votes cast</i>	138.139	144.485	161.152	159.187	168.913	169.976
Karlar <i>Males</i>	69.339	72.258	79.924	78.544	83.027	83.804
Konur <i>Females</i>	68.800	72.227	81.228	80.643	85.886	86.172
Þar af utan kjörfundar <i>Absentee votes thereof</i>	12.562	13.207	15.539	15.877	16.610	22.371
Hlutfall af greiddum atkvæðum <i>Percent of votes cast</i>	9,1	9,1	9,6	10,0	9,8	13,2
Kosningabátttaka, þar sem ekki var sjálfkjörið, % <i>Participation, percent</i> ²	81,9	82,0	86,6	82,3	83,2	78,7
Karlar <i>Males</i>	82,3	82,2	86,1	81,5	82,3	78,1
Konur <i>Females</i>	81,5	81,7	87,1	83,0	84,0	79,4

1 Hlutfall kjósenda af íbúatölu 1. maí 2006. *Percent of population May 1st 2006.*

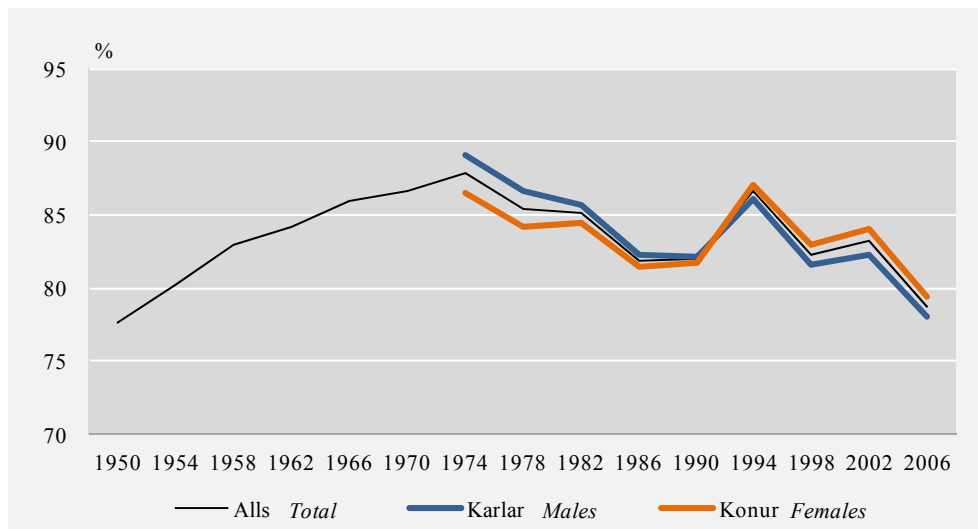
2 *Participation in municipalities where voting took place.*

Kosningabátttaka kvenna
meiri en karla

Í kosningunum 2006 greiddu 83.804 karlar og 86.172 konur atkvæði. Voru karlar 49,7% þeirra sem greiddu atkvæði og konur 50,3%. Kosningabátttaka karla var 78,1% (82,3% árið 2002) og kvenna 79,4% (84,0% árið 2002). Hefur kosningabátttaka kvenna verið meiri en karla í sveitarstjórnarkosningum 1994 og síðar og í alþingiskosningum 1995 og síðar og einnig við forsetakjör frá árinu 1980 hefur þátttaka kvenna orðið meiri en karla. Áður var kosningabátttaka karla ávallt meiri en kvenna.

Mynd 1. Kosningabátttaka í sveitarstjórnarkosningum 1950–2006¹

Figure 1. Participation in local government elections 1950–2006¹



¹ Kosningabátttaka er miðuð við tölu kjósenda á kjörskrá þar sem kosning fór fram. Participation refers to those on electoral roll where voting took place.

Kosningabátttaka meiri í bundnum en óbundnum kosningum

Kosningabátttaka er á heildina litið meiri í bundnum listakosningum en óbundnum kosningum. Var kosningabátttakan 78,8% í sveitarfélögum þar sem bundnar hlutfallskosningar fóru fram en 69,1% þar sem kosning var óbundin. Í báðum tilvikum var kosningabátttaka kvenna meiri en karla.

Tafla 5. Bundnar hlutfallskosningar og óbundar kosningar 1998–2006

Table 5. Proportional vote and direct vote 1998–2006

	Bundin hlutfallskosning <i>Proportional vote</i>			Óbundin kosning <i>Direct vote</i>		
	1998	2002	2006	1998	2002	2006
Sveitarfélög <i>Municipalities</i>	66	66	60	58	39	19
Kjósendur á kjörskrá <i>Voters on the electoral roll</i>	187.104	200.819	213.298	6.528	4.126	2.865
Hlutfall kjósenda af íbúatölu <i>Percent of population</i>	70,7	71,4	71,4	71,2	70,6	67,6
Karlur <i>Males</i>	92.817	99.567	105.947	3.579	2.254	1.547
Konur <i>Females</i>	94.287	101.252	107.351	2.949	1.872	1.318
Greidd atkvæði <i>Votes cast</i>	154.351	165.762	167.996	4.836	3.151	1.980
Karlur <i>Males</i>	75.904	81.338	82.769	2.640	1.689	1.035
Konur <i>Females</i>	78.447	84.424	85.227	2.196	1.462	945
Þar af utan kjörfundar <i>Absentee votes thereof</i>	15.574	16.379	22.164	303	231	207
Hlutfall af greiddum atkvæðum <i>Percent of votes cast</i>	10,1	9,9	13,2	6,3	7,3	10,5
Kosningabátttaka, % <i>Participation, %</i>	82,6	83,3	78,8	74,1	76,4	69,1
Karlur <i>Males</i>	81,8	82,5	78,2	73,8	74,9	66,9
Konur <i>Females</i>	83,3	84,1	79,5	74,5	78,1	71,7

Kosningaþátttaka eftir stærð sveitarfélaga

Sé litið á stærð sveitarfélaga var kosningaþátttakan mest í sveitarfélögum með 300–999 íbúa eða 84,0%, því næst í sveitarfélögum með 1.000 íbúa eða fleiri, 78,4% og minnst var hún í sveitarfélögum með færri en 300 íbúa, 77,5%. Var kosningaþátttaka kvenna meiri en karla eftir þessari skiptingu sveitarfélaga (tafla 3).

Tafla 6. Kosningaþátttaka í sveitarstjórnarkosningum eftir landsvæðum 2006
Table 6. Participation rates in local government elections by regions 2006

	Kjós- endur á kjörskrá, breyt., % 2002– 2006 ¹	Kosningaþátttaka, greidd atkvæði sem % af kjósendum á kjörskrá <i>Participation rate, percent</i>			Af greiddum atkvæðum, % <i>Votes cast, %</i>	
		Alls <i>Total</i>	Karlar <i>Males</i>	Konur <i>Female</i>	Utankjör- fundar- atkvæði ²	Auðir og ógildir seðlar ³
Allt landið <i>Whole country</i>	5,5	78,7	78,1	79,4	13,2	2,4
Sveitarfélög <i>Municipalities</i>						
Höfuðborgarsvæði <i>Capital Region</i>	6,5	76,7	76,0	77,3	12,8	2,1
Reykjavík	3,8	77,1	76,4	77,8	14,0	1,7
Önnur sveitarfélög <i>Other municipalities</i>	11,4	75,9	75,3	76,5	10,9	2,8
Utan Höfuðborgarsvæðis <i>Outside Capital Region</i>	3,7	82,3	81,5	83,2	13,7	2,8
1.000 íbúar og fleiri <i>1,000 inhabitants and over</i>	8,9	82,2	81,5	82,9	13,5	2,8
300–999 íbúar <i>300–999 inhab.</i>	-4,2	84,0	82,7	85,4	15,1	3,2
299 íbúar eða færri <i>Less than 300 inhabitants</i>	-51,3	76,5	75,6	77,6	10,2	2,0
Kosningaháttur <i>Election mode</i>						
Bundnar hlutfallskosningar <i>Proportional voting</i>	6,2	78,8	78,2	79,5	13,2	2,4
Óbundin kosning <i>Direct voting</i>	-30,6	69,1	66,9	71,7	10,5	2,7
Landsvæði <i>Regions</i>	5,5	78,7	78,1	79,4	13,2	2,4
Höfuðborgarsvæði <i>Capital region</i>	6,5	76,7	76,0	77,3	12,8	2,1
Suðurnes <i>Southwest</i>	9,2	81,7	80,7	82,7	10,8	2,3
Vesturland <i>West</i>	3,0	83,4	82,2	84,7	13,3	3,7
Vestfirðir <i>Westfjords</i>	-3,2	86,2	85,3	87,0	16,6	2,7
Norðurland vestra <i>Northwest</i>	-18,9	84,1	83,9	84,4	15,3	2,6
Norðurland eystra <i>Northeast</i>	8,5	80,1	79,4	80,8	14,4	2,2
Austurland <i>East</i>	0,9	79,4	78,9	80,1	15,4	3,6
Suðurland <i>South</i>	8,0	84,7	83,7	85,7	13,0	3,3

1 Increase of voters on electoral roll between municipal elections 2002 and 2006, %.

2 Percent of votes cast. Absentee votes.

3 Percent of votes cast. Blank and void ballots

Höfuðborgarsvæði og landsbyggð

Kosningaþátttakan var 76,7% á höfuðborgarsvæðinu en 82,3% utan þess og var hún reyndar minnst á höfuðborgarsvæðinu séu landsvæðin átt borin saman. Var þátttakan mest á Vestfjörðum, 86,2%. Var kosningaþátttaka kvenna meiri en karla á öllum landsvæðunum (tafla 6). Í Reykjavík kusu 77,1% kjósenda á kjörskrá, 76,4% karla og 77,8% kvenna.

Tafla 7. Sveitarfélög eftir þátttöku í sveitarstjórnarkosningum 2006*Table 7. Municipalities by participation in local government elections 2006*

	Alls <i>Total</i>	90,0– 100,0%	80,0– 89,9%	70,0– 79,9%	60,0– 69,9%	56,0– 59,9%	Engin atkvgr. ¹
Alls <i>Total</i>	79	11	39	17	10	–	2
Eftir kyni <i>By sex</i>							
Karlar <i>Males</i>	79	9	37	21	7	3	2
Konur <i>Females</i>	79	17	36	17	7	–	2
Eftir þátttökumun karla og kvenna <i>By difference in participation</i>							
Þátttaka kvenna meiri <i>Female participation higher</i>	61	12	31	13	5	–	.
Þátttaka karla meiri <i>Male participation higher</i>	16	5	6	3	2	–	.
Þátttaka jöfn <i>Equal participation</i>	2	–	–	–	–	–	2
Eftir íbúafjölda <i>By population</i>							
1.000 íbúar og fleiri <i>1,000 inhabitants and over</i>	32	2	19	11	–	–	.
300–999 íbúar <i>300–999 inhabitants</i>	28	5	16	3	4	–	.
299 íbúar eða færri <i>Less than 300 inhabitants</i>	19	4	4	3	6	–	2
Eftir kosningahætti <i>By election mode</i>							
Bundin hlutfallskosning <i>Proportional voting</i>	60	10	36	12	–	–	2
Óbundin kosning <i>Direct voting</i>	19	1	3	5	10	–	.
Eftir landsvæðum <i>By regions</i>							
Höfuðborgarsvæði <i>Capital region</i>	8	1	1	6	–	–	.
Suðurnes	5	–	4	1	–	–	.
Vesturland	10	4	4	1	1	–	.
Vestfirðir	10	3	4	1	2	–	.
Norðurland vestra	7	–	5	1	1	–	.
Norðurland eystra	16	1	8	2	4	–	1
Austurland	9	1	2	4	1	–	1
Suðurland	14	1	11	1	1	–	.
Hlutfallsleg skipting <i>Percent distribution</i>							
	100,0	13,9	49,4	21,5	12,7	–	2,5

¹ No voting.

Kosningaþátttaka mest 94,2%
en minnst 62,1%

Í þeim 77 sveitarfélögum þar sem kosning fór fram var kosningaþátttakan mest í Bæjarhreppi, 94,2% því næst í Stykkishólmi 92,5% og í Vopnafjarðarhreppi 92,2%. Var kosningaþátttakan minnst í Reykhólahreppi, 61,4%, Skorradalshreppi 61,7% og Skútustaðahreppi 62,1% (tafla 24).

Kosningaþátttaka karla mest
94,9% og kvenna 95,1%

Kosningaþátttaka karla var mest í Bæjarhreppi 94,9%, Stykkishólmi 93,1% og Kjósarhreppi 92,8% en þátttaka kvenna mest í Eyja- og Miklaholtshreppi 95,1% Arnarneshreppi 94,0% og Bæjarhreppi 93,3% (tafla 24).

Kosningaþátttaka karla minnst 56,0% og kvenna 60,5%

Minnst var kosningaþátttaka karla í Skorradalshreppi 56,0%, Skaftárhreppi 58,3% og Skútustaðahreppi 58,9% og kvenna í Reykhólahreppi 60,5%, Skagabyggð 63,3% og Hörgárbyggð 64,1% (tafla 24).

Kosningaþátttaka kvenna var meiri en karla í 61 sveitarfélagi en þátttaka karla meiri en kvenna í 16 sveitarfélögum. Var kosningaþátttakan 90% eða meira í 11 sveitarfélögum og var bundin kosning í 10 þeirra. Algengast var að kosningaþátttakan væri 80–90% eða í 39 sveitarfélögum (tafla 7).

Kosningaþátttaka erlendra ríkisborgara

Meðal þeirra sem voru á kjörskrárstofnum fyrir kosningarnar í maí 2006 voru erlendir ríkisborgarar sem voru búsettir hér á landi og höfðu kosningarrétt við sveitarstjórnarkosningarnar alls 4.468 talsins, 944 frá öðrum Norðurlöndum og 3.524 frá öðrum ríkjum. Samkvæmt kosningaskýrslum var kosningaþátttaka norrænna kjósenda 62,5%, þátttaka karla 63,3% og kvenna 62,1%. Var kosningaþátttakan minni meðal annarra erlendra kjósenda eða 34,4% í heild, 30,9% hjá körlum og 37,9% hjá konum.

Tafla 8. Kosningaþátttaka erlendra ríkisborgara 2006

Table 8. Participation of foreign citizens 2006

	Alls <i>Total</i>	Karlar <i>Males</i>	Konur <i>Females</i>
Kjósendur á kjörskrá <i>Voters on the electoral roll</i>			
Elendir alls <i>Foreign citizens total</i>	4.391	2.024	2.367
Norrænir <i>Nordic</i>	936	332	604
Aðrir erlendir <i>Other</i>	3.455	1.692	1.763
Greidd atkvæði <i>Votes cast</i>			
Elendir alls <i>Foreign citizens total</i>	1.775	732	1.043
Norrænir <i>Nordic</i>	585	210	375
Aðrir erlendir <i>Other</i>	1.190	522	668
Kosningaþátttaka, % <i>Participation, %</i>			
Elendir alls <i>Foreign citizens, total</i>	40,4	36,2	44,1
Norrænir <i>Nordic</i>	62,5	63,3	62,1
Aðrir erlendir <i>Other</i>	34,4	30,9	37,9

Atkvæði greidd utan kjörfundar

Í sveitarstjórnarkosningunum 2006 voru 22.371 atkvæði greidd utan kjörfundar eða 13,2% atkvæða en hlutfallið var 9,8% í kosningunum 2002. Fleiri karlar en konur nýttu sér þessa heimild eða 11.563 karlar sem er 13,8% af þeim sem greiddu atkvæði og 10.808 konur eða 12,5%. Í töflu 24 er sýnd tala utankjörfundaratkvæða í hverju sveitarfélagi. Í töflu 6 kemur fram hlutfall atkvæða sem greidd hafa verið utan kjörfundar eftir stærð sveitarfélaga, kosningahætti og landsvæðum. Var þetta hlutfall hærra í sveitarfélögum þar sem kosning var bundin (13,2%) en þar sem hún var óbundin (10,5%). Var hlutfall utankjörfundaratkvæða hæst á Vestfjörðum (16,6%) en lægst á Suðurnesjum (10,8%).

Framboðslistar

172 framboðslistar í 60 sveitarfélögum

Fyrir sveitarstjórnarkosningarnar 2006 voru lagðir fram 172 framboðslistar í 60 sveitarfélögum en í kosningunum 2002 komu fram 182 framboðslistar í 66 sveitarfélögum. Í tveimur sveitarfélögum, Tjörneshreppi og Breiðdalshreppi kom aðeins einn listi fram og varð hann því sjálfkjörinn án kosningar. Flestir urðu listarnir sex á Akureyri og fimm í Reykjavík, Reykjanesbæ, Akranesi og Sveitarfélaginu Skaga-firði. Fram komu fjórir listar í 11 sveitarfélögum, þrír listar í 16 og tveir listar í 26 sveitarfélögum.

Tafla 9. Sveitarfélög eftir stærð og fjölda framboðslista 2006

Table 9. Municipalities by size and number of candidate lists 2006

	Sveitar- félög alls Municipi- palities, total	Framboðslistar í sveitarfélagi Candidate lists in a municipality					
		1	2	3	4	5	6
Allt landið Whole country	60	2	26	16	11	4	1
Höfuðborgarsvæðið Capital region	8	–	4	–	3	1	–
Önnur sveitarfélög með 1.000 íbúa eða fleiri Other municipalities of 1,000 and over	25	–	4	9	8	3	1
Sveitarfélög með 300–999 íbúa Municipalities of 300–999 inhabitants	22	–	15	7	–	–	–
Sveitarfélög með 299 íbúa og færri Municipalities of less than 300 inhabitants	5	2	3	0	–	–	–

Skýringar Notes: Sveitarfélög þar sem bundnar hlutfallskosningar fóru fram. Municipalities with direct voting.

Listabókstafir - undantekningar

Í töflu 26 er sýnd tala framboðslista eftir flokkum sveitarfélaga og fyrir þau stjórn-málasamtök sem buðu fram á fleiri en einum stað. Í þessari samantekt er lista-bókstafur látinn ráða hvaða listar teljast til hverra samtaka ef um viðbót við flokks-heiti er að ræða. Í nokkrum tilvikum eiga listabókstafir ekki við þau stjórn-mála-samtök sem bókstafurinn vísar almennt til. Í slíkum tilvikum teljast framboðs-listarnir til annarra lista í samantektinni. Þetta á við um lista framfarasinnaðra í Garði (F) og F-listann í Eyjafjarðarsveit (F), lista Bæjarmálafélagsins Samstöðu í Vesturbyggð (S), Skagastrandarlistann í Höfðahreppi (S) og ennfremur Vest-mannaeyjalistann (V).

Fram komu 94 framboðslistar samanlagt með listabókstafina B, D, F, S og V sem höfðu skírskotun til viðeigandi stjórn-málasamtaka og 78 aðrir listar. Framsóknar-flokkurinn (B) bauð fram í 23 sveitarfélögum, Sjálfstæðisflokkurinn (D) í 37, Frjálslyndi flokkurinn (F) í sex, Samfylkingin (S) í 15 og Vinstrihreyfingin – grænt framboð (V) í 13 sveitarfélögum (tafla 26).

Fimm framboðslistar í Reykjavík

Á höfuðborgarsvæðinu komu fram 25 listar í 8 sveitarfélögum. Í einu sveitarfélagi, Reykjavík, voru fimm framboðslistar, í þremur sveitarfélögum voru listarnir fjórir og í fjórum sveitarfélögum tveir listar.

Framboðslistar flestir sex á Akureyri

Í sveitarfélögum utan höfuðborgarsvæðisins með 1.000 íbúa eða fleiri komu fram 88 listar í 25 sveitarfélögum. Í einu sveitarfélagi, Akureyri voru sex listar í boði, fimm listar í þremur sveitarfélögum, fjórir listar í átta, þrír listar í níu, og fjórir listar í tveimur sveitarfélögum.

Í sveitarfélögum með 300–999 íbúa kom fram 51 listi í 22 sveitarfélögum. Þrjár listar voru í sjö sveitarfélögum og tveir listar í fimmtán.

Sjálfkjörið í tveimur sveitarfélögum

Í sveitarfélögum utan höfuðborgarsvæðisins með íbúa undir 300 komu fram átta listar í 5 sveitarfélögum. Í tveimur þeirra kom fram einn listi sem var sjálfkjörinn og í þremur sveitarfélögum voru tveir listar í boði.

Frambjóðendur

*Karlar 56% frambjóðenda —
konur 44%*

Við sveitarstjórnarkosningarnar 2006 voru alls 2.675 manns á framboðslistum, 1.503 karlar eða 56,2% og 1.172 konur eða 43,8%. Er þetta hæsta hlutfall kvenna af frambjóðendum við sveitarstjórnarkosningar til þessa. Fyrir kosningarnar 2002 voru 2.714 í framboði og voru karlar þá 59,1% frambjóðenda og konur 40,9%. Á tveimur áratugum fækkaði frambjóðendum við sveitarstjórnarkosningar um tæpan þriðjung sem helst í hendur við mikla fækkun sveitarfélaga á sama tíma.

Tafla 10. Frambjóðendur í sveitarstjórnarkosningum 1986–2006

Table 10. Candidates in local government elections 1986–2006

Ár <i>Year</i>	Sveitar- félög <i>Municipalities</i>	Fjöldi <i>Number</i>			Hlutfallsleg skipting <i>Percent</i>		
		Alls ¹ <i>Total¹</i>	Karlar <i>Males</i>	Konur <i>Females</i>	Alls <i>Total</i>	Karlar <i>Men</i>	Konur <i>Women</i>
1986	223	3.853	2.393	1.374	97,8	62,1	35,7
1990	204	3.339	2.071	1.268	100,0	62,0	38,0
1994	171	3.313	2.092	1.221	100,0	63,1	36,9
1998	124	2.740	1.698	1.042	100,0	62,0	38,0
2002	105	2.714	1.603	1.111	100,0	59,1	40,9
2006	79	2.675	1.503	1.172	100,0	56,2	43,8

¹ Þar með taldir frambjóðendur þar sem kynferði er ekki tilgreint (1986). *Including candidates where information on sex is missing (1986).*

Í töflu 26 er sýnd tala frambjóðenda, karla og kvenna, samantekin fyrir flokka sveitarfélaga og framboðsaðila. Í töflu 27 er framboð flokka og annarra framboðsaðila sýnt fyrir hvert þeirra 60 sveitarfélaga þar sem kosning var hlutbundin.

Jafnmargar konur og karlar frambjóðendur í átta af 60 sveitarfélögum

Í átta sveitarfélögum voru jafnmargir karlar og konur á framboðslistum en í sex sveitarfélögum árið 2002. Sex af þessum átta sveitarfélögum voru með íbúa eitt þúsund eða fleiri. Konur voru fleiri en karlar í fjórum sveitarfélögum þ.e. í Reykjavík, Mosfellsbæ, Bolungarvík og Húnavatnshreppi en í einu sveitarfélagi árið 2002. Í öðrum sveitarfélögum, 48 talsins, voru fleiri karlar en konur á framboðslistum. Var hlutfall kvenna 40–49% í 34 þessara sveitarfélaga, 30–39% í 12 sveitarfélögum og 25–28% í tveimur, Langanesbyggð og Tálknafjarðarhreppi.

15 framboðslistar með jafnmargar konur og karla

Á öllum framboðslistunum 172 voru bæði karlar og konur í framboði en í sveitarstjórnarkosningunum 2002 og 1998 var einn listi í hvort skipti eingöngu skipaður körlum. Á fimmtán framboðslistum voru jafnmargir karlar og konur, fleiri konur en karlar skipuðu sætin á 53 listum en fleiri karlar en konur á 104 framboðslistum.

Efsta sæti lista skipað karli í átta af hverjum tíu tilvikum

Röðun frambjóðenda á lista í sveitarstjórnarkosningunum 2006 var þannig að karlar skipuðu fyrsta sæti á 134 listum (78%) og konur á 38 listum (22%). Aðeins fleiri konur en karlar skipuðu annað sætið og sami fjöldi kynja fjórða sætið en fleiri

karlar en konur skipuðu þriðja og fimmta sætið. Samantekið voru karlar 61% þeirra sem skipuðu 1.–3. sætið og konur 39% en hlutföllin voru 58% og 42% í 1.–5. sæti.

Tafla 11. Frambjóðendur í 1.–5. sæti framboðslista eftir kyni 2006

Table 11. Candidates in 1st–5th place on candidate lists by sex 2006

Sæti á lista <i>Place on lists</i>	Fjöldi frambjóðenda <i>Number of candidates</i>			Hlutfallsleg skipting <i>Percent</i>	
	Alls <i>Total</i>	Karlar <i>Males</i>	Konur <i>Females</i>	Karlar <i>Males</i>	Konur <i>Females</i>
1.	172	134	38	78	22
2.	172	85	87	49	51
3.	172	98	74	57	43
4.	172	86	86	50	50
5.	172	96	76	56	44
1.–3.	516	317	199	61	39
4.–5.	344	182	162	53	47
1.–5.	860	499	361	58	42

Konur 35–49% frambjóðenda

Kynjaskipting frambjóðenda hjá stjórnvaldaflokkunum var jöfnust hjá Samfylkingunni þar sem karlar voru 51% frambjóðenda og konur 49%. Hjá öðrum flokkum var hlutur kvenna 42–47%. Þar sem aðrir listar voru í boði var hlutfall kvenna af frambjóðendum 42% og 35% þar sem einn listi var boðinn fram og því sjálfkjörinn (tafla 12). Í töflu 21 er yfirlit um frambjóðendur eftir kyni, framboðsaðilum og stærð sveitarfélaga.

Tafla 12. Frambjóðendur eftir kyni og framboðsaðilum þar sem kosning var hlutbundin 2006

Table 12. Candidates for proportional voting by sex and candidate lists 2006

	Framb. listar <i>Cand. lists</i>	Frambjóðendur <i>Candidates</i>				
		Fjöldi <i>Number</i>			Hlutfall <i>Percent</i>	
		Alls <i>Total</i>	Karlar <i>Males</i>	Konur <i>Females</i>	Karlar <i>Males</i>	Konur <i>Females</i>
Allt landið (60 sveitarfélög) Whole country (60 municipalities)	172	2.675	1.503	1.172	56,2	43,8
B Framsóknarflokkur <i>Progressive Party</i>	23	398	223	175	56,0	44,0
D Sjálfstæðisflokkur <i>Independence Party</i>	37	598	334	264	55,9	44,1
F Frjálslyndi flokkurinn <i>The Liberal Party</i>	6	116	62	54	53,4	46,6
S Samfylkingin <i>The Social Democratic Alliance</i>	15	266	135	131	50,8	49,2
V Vinstrihreyfingin – grænt framboð <i>The Left-Green Movement</i>	13	245	142	103	58,0	42,0
• Sjálfkjörið <i>One list, no voting</i>	2	20	13	7	65,0	35,0
Aðrir listar (53 sveitarfélög)						
• <i>Other candidate lists (53 municip.)</i>	76	1.032	594	438	57,6	42,4

Atkvæðatölur

Í sveitarstjórnarkosningunum 2006 voru greidd samtals 169.976 atkvæði þar af töldust gildir atkvæðaseðlar 165.890. Auðir seðlar voru 3.545 og aðrir ógildir 541, samanlagt 4.086 atkvæði sem svarar til 2,4% greiddra atkvæða. Sambærilegt hlutfall var 2,0% árið 2002 og 2,7% árið 1998.

Atkvæði í óbundnum kosningum 1% af atkvæðum í heild

Tæp 99% atkvæða í heild voru greidd í sveitarfélögum þar sem kosning var hlutbundin en 1% þar sem kosningin var óbundin. Í sveitarstjórnarkosningum tuttugu árum fyrr eða 1986 voru atkvæði í bundnum kosningum 92,4% og 7,6% í óbundnum kosningum.

Í töflu 24 er sýnd tala gildra atkvæða og auðra seðla og ógildra í hverju sveitarfélagi ásamt samantekt eftir kosningahætti og stærð sveitarfélaga. eru atkvæðatölur á grundvelli kosningaskýrslna til Hagstofu Íslands. Í töflu 27 er m.a. sýnd tala atkvæða sem hver listi fékk í sveitarfélögum þar sem kosning var hlutbundin og eru þær upplýsingar byggðar á gögnum sem félagsmálaráðuneytið fékk og samgönguráðuneytið lét Hagstofu Íslands síðar í té (málefni sveitarfélaga höfðu verið flutt milli ráðuneyta). Gild atkvæði í sveitarfélögum þar sem kosning var hlutbundin voru samtals 163.964 samkvæmt kosningaskýrslum til Hagstofu (töflur 13 og 24) en þremur fleiri eða 163.967 samkvæmt skýrslum félagsmálaráðuneytisins (töflur 14 og 27). Munaði einu atkvæði til eða frá í fjórum sveitarfélögum.

Tafla 13. Úrslit sveitarstjórnarkosninganna 1986–2006

Table 13. Outcome in local government elections 1986–2006

	1986	1990	1994	1998	2002	2006
Atkvæðaseðlar <i>Ballots</i>	138.139	144.485	161.152	159.187	168.913	169.976
Gildir <i>Valid votes</i>	135.025	141.116	157.388	154.820	165.491	165.890
Auðir og ógildir <i>Blank and void</i>	3.114	3.369	3.764	4.367	3.422	4.086
Auðir <i>Blanc</i>	2.615	2.914	3.254	3.701	2.823	3.545
Ógildir <i>Void</i>	499	455	510	666	599	541
Hlutfall auðra og ógildra af atkvæðaseðlum						
<i>Percent blanc and void of ballots</i>	2,3	2,3	2,3	2,7	2,0	2,4
Auðir <i>Blanc</i>	1,9	2,0	2,0	2,3	1,7	2,1
Ógildir <i>Void</i>	0,4	0,3	0,3	0,4	0,4	0,3
Bundin hlutfallskosning						
<i>Proportional vote</i>	127.574	135.074	153.324	154.351	165.762	167.996
Gildir <i>Valid votes</i>	124.635	131.866	149.704	150.103	162.393	163.964
Auðir og ógildir <i>Blank and void</i>	2.939	3.208	3.620	4.248	3.369	4.032
Hlutfall auðra og ógildra af atkvæðaseðlum						
<i>Percent blanc and void of ballots</i>	2,3	2,4	2,4	2,8	2,0	2,4
Óbundin kosning <i>Direct vote</i>	10.565	9.411	7.828	4.836	3.151	1.980
Gildir <i>Valid votes</i>	10.390	9.250	7.684	4.717	3.098	1.926
Auðir og ógildir <i>Blank and void</i>	175	161	144	119	53	54
Hlutfall auðra og ógildra af atkvæðaseðlum						
<i>Percent blanc and void of ballots</i>	1,7	1,7	1,8	2,5	1,7	2,7

Í sveitarstjórnarkosningum er mikið um framboð annarra aðila en stjórnmalaflokka auk þess sem flokkarnir eiga samvinnu sín á milli og við aðila utan stjórnmalaflokka. Í töflu 14 er samandregið yfirlit sem sýnir hvernig atkvæði skiptust eftir framboðslistum en í töflu 27 eru tölur fyrir hvert sveitarfélag.

Skipting atkvæða eftir stjórnmalaflokkum

Í kosningunum 2006 skiptust atkvæði þannig í þeim 58 sveitarfélögum þar sem hlutbundin kosning fór fram að Sjálfstæðisflokkurinn fékk 40,4% atkvæða, Samfylkingin 22,0%, Framsóknarflokkur 9,8%, Vinstrihreyfingin grænt framboð 9,7%, Frjálslyndi flokkurinn 4,6% og aðrir listar þar sem kosning fór fram 13,6%. Sjálfkjörið var í tveimur sveitarfélögum þar sem einn listi var í boði í hvoru.

Tafla 14. Úrslit eftir stjórnmalasamtökum í bundnum hlutfallskosningum 2006

Table 14. Results by political organizations in proportional voting 2006

	Gild atkvæði <i>Valid votes</i>	Hlutfallsleg skipting <i>Percent</i>
Allt landið (60 sveitarfélög) Whole country (60 municipalities)	163.967	100,0
B Framsóknarflokkur <i>Progressive Party</i>	15.994	9,8
D Sjálfstæðisflokkur <i>Independence Party</i>	66.188	40,4
F Frjálslyndi flokkurinn <i>The Liberal Party</i>	7.531	4,6
S Samfylkingin <i>The Democratic Alliance</i>	36.112	22,0
V Vinstrihreyfingin – grænt framboð <i>The Left-Green Movement</i>	15.849	9,7
• Sjálfkjörið <i>One list, no voting</i>	•	•
• Aðrir listar <i>Other candidate lists</i>	22.293	13,6

Kjörnir fulltrúar

Fækkun sveitarstjórnarmanna

Í sveitarstjórnarkosningunum árið 2006 voru kjörnir alls 527 aðalmenn í sveitarstjórnir, 339 karlar og 190 konur. Fækkaði sveitarstjórnarmönnum um 128 frá kosningunum 2002, eða um 111 karla og 17 konur. Stafaði þessi fækkun einkum af sameiningu sveitarfélaga á kjörtímabilinu en sveitarfélögum fækkaði um 26 á þessum tíma. Í einu sveitarfélagi fjölgaði um tvo sveitarstjórnarmenn (sveitarfélaginu Vogar) en í fimm sveitarfélögum fækkaði um tvo (Dalvíkurbyggð, Hörgárbyggð, Skaftárhreppi, Rangárþingi ytra og Skeiða- og Gnúpverjahreppi). Mesta breytingin var á Vesturlandi og Austurlandi þar sem sveitarfélögum fækkaði um sjö á hvoru landsvæði og um 33 sveitarstjórnarmenn á Vesturlandi og 31 á Austurlandi. Alls hefur sveitarstjórnarmönnum fækkað um 632 frá því að þeir urðu flestir við kosningarnar 1982, 1.192.

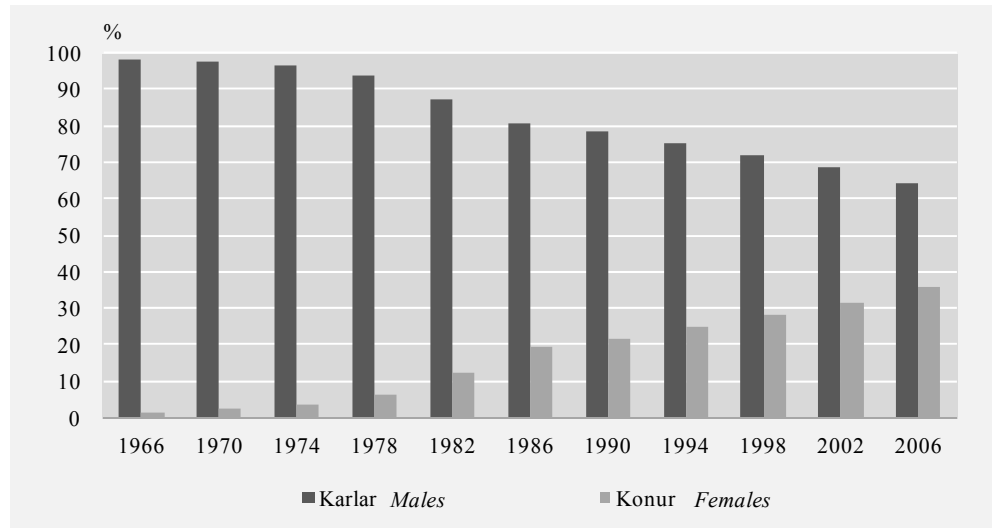
Tafla 15. Kjörnir fulltrúar í sveitarstjórnarkosningum 1986–2006

Table 15. Elected representatives in local government elections 1986–2006

Ár Year	Sveitar- félög Municipalities	Fjöldi Number			Hlutfall Percent		
		Alls Total	Karlar Males	Konur Females	Alls Total	Karlar Men	Konur Women
1986	223	1.180	954	226	100,0	80,8	19,2
1990	204	1.116	873	243	100,0	78,2	21,8
1994	171	981	738	243	100,0	75,2	24,8
1998	124	756	543	213	100,0	71,8	28,2
2002	105	657	450	207	100,0	68,5	31,5
2006	79	529	339	190	100,0	64,1	35,9

Mynd 2. Kjörnir sveitarstjórnarmenn 1966–2006

Figure 2. Elected representatives in local government elections 1966–2006



Konur 36%
sveitarstjórnarmanna

Í sveitarstjórnir voru kjörnir 339 karlar sem svarar til 64,1% sveitarstjórnarmanna og 190 konur eða 35,9%. Hlutfall kvenna hefur smám saman farið hækkandi með hverjum kosningum en það var 31,5% árið 2002 en 19,2% tveimur áratugum fyrr árið 1986. Samandregið var hlutfall kvenna hærra því fjölmennara sem sveitarfélagið var en konur voru 38,8% kjörinna fulltrúa í sveitarfélögum með 1000 íbúa eða fleiri, 35,1% í sveitarfélögum með 300–999 íbúa og 29% í sveitarfélögum með 299 íbúa eða færri.

Mikill meirihluti kjörinn í
bundinni kosningu

Mikill meirihluti sveitarstjórnarmanna var kosinn af framboðslistum í bundinni hlutfallskosningu eða 436 sem svarar til 82,4% fulltrúa. Karlar voru 275 sem svarar til 81,1% kjörinna karla og konur 161 eða 84,7% kjörinna kvenna.

16,3% frambjóðenda hlutu
kosningu

Bundnar kosningar voru í 60 sveitarfélögum þar á meðal í öllum sveitarfélögum með 1.000 íbúa eða meira. Sjálfkjörið var í tveimur þessara sveitarfélaga. Frambjóðendur voru 2.675 og hlutu 436 eða 16,3% þeirra kosningu (17,2% 2002), 18,3% af 1.503 frambjóðendum karla (19,2% 2002) og 13,7% af 1.172 frambjóðendum kvenna (14,2% 2002).

Hlutfall kvenna hærra í bundnum en óbundnum kosningum

Þar sem kosning var hlutbundin voru karlar 63.1% sveitarstjórnarmanna (64% 2002) og konur 36,9% (36% 2002).

Alls voru kjörnir 93 í óbundinni kosningu í 19 sveitarfélögum, 64 karlar eða 68,8% (75% 2002) og 29 konur, 31,2% (25% 2002). Hluttur kvenna var því hærri í bundnum kosningum en óbundnum.

Tafla 16. Frambjóðendur og kjörnir fulltrúar eftir kosningahætti 1994–2006
Table 16. Candidates and elected representatives by election mode 1994–2006

	Bundin hlutfallskosning <i>Proportional vote</i>				Óbundin kosning <i>Direct vote</i>			
	1994	1998	2002	2006	1994	1998	2002	2006
Sveitarfélög <i>Municipalities</i>	77	66	66	60	94	58	39	19
Fjöldi <i>Number</i>								
Frambjóðendur <i>Candidates</i>	3.313	2.740	2.714	2.675	•	•	•	•
Karlar <i>Males</i>	2.092	1.698	1.603	1.503	•	•	•	•
Konur <i>Females</i>	1.221	1.042	1.111	1.172	•	•	•	•
Fulltrúar alls								
<i>Representatives, total</i>	523	472	466	436	458	458	191	93
Karlar <i>Males</i>	377	322	307	275	361	361	143	64
Konur <i>Females</i>	146	150	159	161	97	97	48	29
Hlutfall <i>Percent</i>								
Frambjóðendur alls								
<i>Candidates, total</i>	100,0	100,0	100,0	100,0	•	•	•	•
Karlar <i>Males</i>	63,1	62,0	59,1	56,2	•	•	•	•
Konur <i>Females</i>	36,9	38,0	40,9	43,8	•	•	•	•
Fulltrúar alls								
<i>Representatives, total</i>	100,0	100,0	100,0	100,0	100,0	100,0	100,0	100,0
Karlar <i>Males</i>	72,1	68,2	65,9	63,1	78,8	78,8	74,9	68,8
Konur <i>Females</i>	27,9	31,8	34,1	36,9	21,2	21,2	25,1	31,2

Kosningaháttur og stærð sveitarfélaga

Sé horft til kosningaháttar og stærð sveitarfélags kemur fram að hlutfall karla af kjörnum fulltrúum var hæst í sveitarfélögum með 299 eða færri íbúa þar sem fram fór óbundin kosning eða 76,2% en hjá konum var hlutfallið hæst í sveitarfélögum með 300–999 íbúa þar sem einnig var óbundin kosning eða 46,7%.

Höfuðborgarsvæðið – landsbyggð

Á höfuðborgarsvæðinu voru kjörnir 70 sveitarstjórnarmenn, 41 karl og 29 konur, hlutfall karla 58,6% og kvenna 41,4%. Hlutfall kvenna í sveitarfélögum á höfuðborgarsvæðinu var hæst 57% á Seltjarnarnesi en lægst 27% í Kópavogi. Í Reykjavík voru konur 40% kjörinna fulltrúa og karlar 60%.

Á landsbyggðinni voru kjörnir 459 fulltrúar þar af voru karlar 298 eða 64,9% og konur 161 eða 35,1% (tafla 22).

Tafla 17. Kjörnir fulltrúar eftir kosningahætti og stærð sveitarfélaga 2006

Table 17. Elected representatives by election mode and size of municipalities 2006

	Landið allt <i>Whole country</i>	1.000 íbúar og fleiri <i>1,000 inhab. or more</i>	300–999 íbúar <i>300–999 inhabitants</i>	299 íbúar eða færri <i>Less than 300 inhab.</i>
Alls Total				
Fulltrúar alls <i>Representatives, total</i>	529	268	168	93
Karlar <i>Males</i>	339	164	109	66
Konur <i>Females</i>	190	104	59	27
Bundin hlutfallskosning <i>Proportional vote</i>				
Fulltrúar alls <i>Representatives, total</i>	436	268	138	30
Karlar <i>Males</i>	275	164	93	18
Konur <i>Females</i>	161	104	45	12
Óbundin kosning <i>Direct vote</i>				
Fulltrúar alls <i>Representatives, total</i>	93	•	30	63
Karlar <i>Males</i>	64	•	16	48
Konur <i>Females</i>	29	•	14	15
Hlutfallsleg skipting <i>Percent</i>				
Fulltrúar alls <i>Representatives, total</i>	100,0	100,0	100,0	100,0
Karlar <i>Males</i>	64,1	61,2	64,9	71,0
Konur <i>Females</i>	35,9	38,8	35,1	29,0
Bundin hlutfallskosning <i>Proportional vote</i>				
Fulltrúar alls <i>Representatives, total</i>	100,0	100,0	100,0	100,0
Karlar <i>Males</i>	63,1	61,2	67,4	60,0
Konur <i>Females</i>	36,9	38,8	32,6	40,0
Óbundin kosning <i>Direct vote</i>				
Fulltrúar alls <i>Representatives, total</i>	100,0	•	100,0	100,0
Karlar <i>Males</i>	68,8	•	53,3	76,2
Konur <i>Females</i>	31,2	•	46,7	23,8

Fimm sveitarstjórnir konulausar

Engin kona hlaut kosningu í fimm sveitarfélögum en það sama átti við um tíu sveitarfélög í kosningunum 2002. Var kosið óbundinni kosningu í þremur tilvikum. Þ.e. í sveitarfélögum Eyja- og Miklaholtshreppi, Grímseyjarhreppi og Svalbarðshreppi og bundinni kosningu í tveimur, Djúpavogshreppi og Skeiða- og Gnúpverjahreppi.

Konur í meirihluta í ellefu sveitarstjórnnum en karlar í 63

Fleiri konur en karlar voru kosnar í ellefu sveitarstjórnir. Munaði um einn fulltrúa í öllum tilvikum. Í níu sveitarfélögum var kosningin bundin hlutfallskosning en í tveimur var kosningin óbundin. Í öðrum sveitarfélögum en áður getur (63) voru kjörnir fleiri karlar en konur í sveitarstjórn.

Nýkjörnir — endurkjörnir

Af 529 kjörnum fulltrúum í kosningunum 2006 var 291 nýkjörinn þ.e. hafði ekki verið kosinn árið 2002 og svarar það til 55% kjörinna sveitarstjórnarmanna og 238 voru endurkjörnir eða 45% þ.e. höfðu einnig verið kosnir í sveitarstjórnarkosningunum 2002. Skilgreining endurkjörinna er hér önnur en í fyrri skýrslum Hagstofunnar um sveitarstjórnarkosningar þar sem áður var litið til fleiri kosninga en þeirra næstu hvað varðar endurkjör sveitarstjórnarmanna eins og nú er gert.

Endurnýjun meiri hjá konum en körlum

Rúmur helmingur kjörinna karla var endurkjörinn eða 53% samanborið við 31% kvenna. Algengara var að konur væru nýkjörnar og átti það við um 69% þeirra. Var hlutfall nýkjörinna 71% af kjörnum konum í bundnum kosningum en 55% í óbundnum kosningum. Sambærilegar tölur fyrir nýkjörna karla var 49% í bundnum kosningum og 41% í óbundnum.

Tafla 18. Endurkjörnir og nýkjörnir fulltrúar 2006

Table 18. Representatives re-elected and elected first time 2006

	Fjöldi <i>Number</i>			Hlutfall <i>Percent</i>		
	Alls <i>Total</i>	Karlar <i>Males</i>	Konur <i>Females</i>	Alls <i>Total</i>	Karlar <i>Males</i>	Konur <i>Females</i>
Kjörnir fulltrúar alls						
Representatives elected, total	529	339	190	100	100	100
Endurkjörnir <i>Re-elected</i>	238	179	59	45	53	31
Nýkjörnir <i>Elected first time</i>	291	160	131	55	47	69
Bundin kosning						
Proportional vote						
Kjörnir alls <i>Representatives, total</i>	436	275	161	100	100	100
Endurkjörnir <i>Re-elected</i>	187	141	46	43	51	29
Nýkjörnir <i>Elected first time</i>	249	134	115	57	49	71
Óbundin kosning <i>Direct vote</i>						
Kjörnir alls <i>Representatives, total</i>	93	64	29	100	100	100
Endurkjörnir <i>Re-elected</i>	51	38	13	55	59	45
Nýkjörnir <i>Elected first time</i>	42	26	16	45	41	55

Skýringar Notes: Endurkjörnir á við þá sem einnig voru kosnir í sveitarstjórnarkosningunum 2002. *Re-elected* refers to those who were also elected in the local government elections 2002.

Hlutfall nýkjörinna hærra í stærri sveitarfélögum en minni

Endurnýjun sveitarstjórnarmanna var heldur meiri í sveitarfélögum með 1.000 íbúa eða fleiri utan höfuðborgarsvæðis en í fámennari sveitarfélögum en nýkjörnir voru þar 60% samanborið við 53–55% í þeim síðarnefndu. Endurnýjun var einnig meiri þar sem fram fóru bundnar hlutfallskosningar (nýkjörnir 57%) en óbundnar kosningar (nýkjörnir 45%). Það fellur og saman að kosningar voru bundnar í öllum sveitarfélögum með 1.000 íbúa eða meira.

Hlutfall nýkjörinna eftir landsvæðum var hæst 65,5% á Vestfjörðum en lægst 40,0% á Norðurlandi vestra. Var hlutfallið 45,7% á höfuðborgarsvæðinu og nánar tiltekið 40,0% í Reykjavík (tafla 25).

Fjöldi kjósenda á hvern sveitarstjórnarmann

Fjöldi kjósenda á hvern sveitarstjórnarmann var 1967 á höfuðborgarsvæðinu samanborið við 171 utan þess. Þá var fjöldi kjósenda 489 að baki hverjum sveitarstjórnarmanni þar sem kosningar voru bundnar en 31 þar sem þær voru óbundnar.

Tafla 19. Endurkjör sveitarstjórnarmanna eftir landsvæðum 2006

Table 19. Re-elected representatives in local government elections, by regions 2006

	Kjösendur á hvern sveitar- stjórnar- mann ¹	Af kjörnum sveitarstjórnar- mönnum, % <i>Percent of representatives elected</i>	
		Ný- kjörnir ²	Endurkjörnir (voru einnig kjörnir 2002) ³
Allt landið <i>Whole country</i>	409	55,0	45,0
Sveitarfélög <i>Municipalities</i>			
Höfuðborgarsvæði <i>Capital region</i>	1.967	45,7	54,3
Reykjavík	5.707	40,0	60,0
Önnur sveitarfélög <i>Other municipalities</i>	946	47,3	52,7
Utan höfuðborgarsvæðis <i>Outside capital region</i>	171	56,4	43,6
1.000 íbúar og fleiri <i>1,000 inhabitants and over</i>	319	60,1	39,9
300–999 íbúar <i>300–999 inhabitants</i>	71	53,0	47,0
299 íbúar eða færri <i>Less than 300 inhabitants</i>	22	54,5	45,5
Kosningaháttur <i>Election mode</i>			
Bundnar hlutfallskosningar <i>Proportional voting</i>	489	57,1	42,9
Óbundin kosning <i>Direct voting</i>	31	45,2	54,8
Landsvæði <i>Regions</i>			
Höfuðborgarsvæði <i>Capital region</i>	1.967	45,7	54,3
Suðurnes <i>Southwest</i>	320	53,8	46,2
Vesturland <i>West</i>	153	52,9	47,1
Vestfirðir <i>Westfjords</i>	92	65,5	34,5
Norðurland vestra <i>Northwest</i>	120	40,0	60,0
Norðurland eystra <i>Northeast</i>	205	59,0	41,0
Austurland <i>East</i>	139	55,7	44,3
Suðurland <i>South</i>	181	60,2	39,8

1 Voters per representative.

2 Percent of representatives elected, first time.

3 Percent of representatives also elected 2002.

Stjórnmalaflokkar með helming
fulltrúa

Úrslitin í sveitarstjórnarkosningunum 2006 þar sem fram fór bundin hlutfalls-
kosning urðu þau að rúmur helmingur fulltrúa eða 227 af 436 (52%) var kjörinn af
listum stjórnmalaflokkanna en 209 (48%) kjörnir af öðrum listum. Var hlutur
kvenna heldur hærri meðal þeirra sem kjörnir voru af listum stjórnmalaflokkanna
(38,3%) en af öðrum listum (35,4%).

Úrslit eftir fylgi flokka

Listar Sjálfstæðisflokks fengu mest fylgi á landsvísi 40,4% greiddra atkvæða, því
næst Samfylkingin sem fékk 22,0%, þá Framsóknarflokkur með 9,8% og

Vinstrihreyfingin — grænt framboð með 9,7%. Frjálslyndi flokkurinn fékk 4,6%
greiddra atkvæða en aðrir listar 13,6%.

Hlutfall kjörinna kvenna 29–46%

Skipting kjörinna fulltrúa eftir kyni og flokkum var á þann veg að karlar voru í
meirihluta hjá öllum flokkum, hlutfall þeirra var minnst 54% hjá Samfylkingunni

en mest 71% hjá Framsóknarflokki og hlutfall kvenna mest 46% hjá Samfylkingunni og minnst 29% hjá Framsóknarflokki en hjá öðrum flokkum þar á milli.

Tafla 20. Kjörnir fulltrúar í bundinni hlutfallskosningu eftir kyni og stjórnmálasamtökum 2006

Table 20. Elected representatives in proportional voting by sex and political organisation 2006

	Fjöldi Number			Hlutfallsleg skipting Percent	
	Alls Total	Karlar Males	Konur Females	Karlar Males	Konur Females
	Allt landið (60 sveitarfélög) Whole country (60 municipalities)	436	275	161	63,1
B Framsóknarflokkur <i>Progressive Party</i>	45	32	13	71,1	28,9
D Sjálfstæðisflokkur <i>Independence Party</i>	130	78	52	60,0	40,0
F Frjálslyndi flokkurinn <i>The Liberal Party</i>	3	2	1	66,7	33,3
S Samfylkingin <i>The Democratic Alliance</i>	35	19	16	54,3	45,7
V Vinstrihreyfingin – grænt framboð <i>The Left-Green Movement</i>	14	9	5	64,3	35,7
• Sjálfkjörið <i>One list, no voting</i>	10	6	4	60,0	40,0
• Aðrir listar <i>Other candidate lists</i>	199	129	70	64,8	35,2
Flokkslistar <i>Political parties</i>	227	140	87	61,7	38,3
Aðrir listar <i>Other lists</i>	209	135	74	64,6	35,4

Mynd 3. Kjörnir fulltrúar í bundnum kosningum eftir kyni og stjórnmálasamtökum 2006

Mynd 3. Elected representatives with proportional voting by sex and political organisations 2006



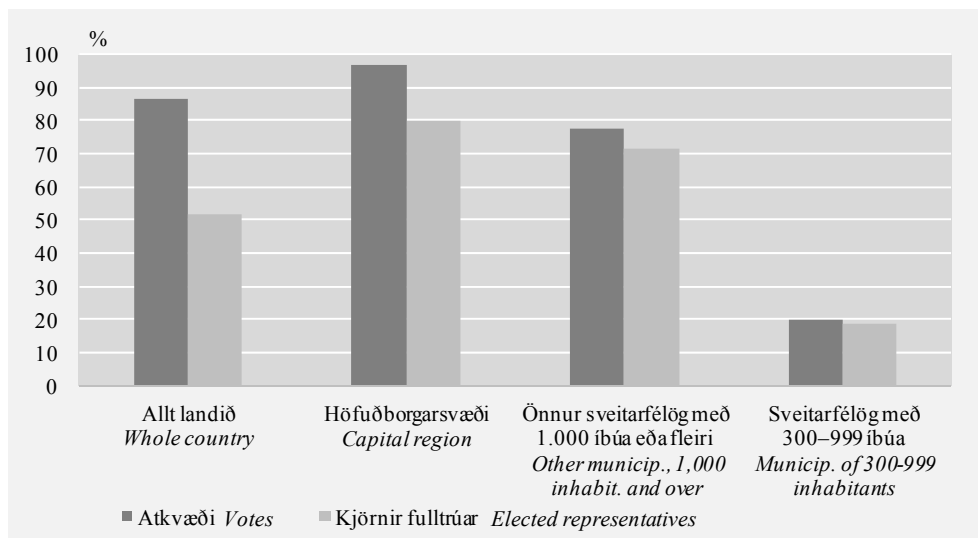
Flokkslistar með 86% atkvæða en 52% kjörinna fulltrúa

Samanburður á úrslitum í bundnum kosningum 2006 annars vegar hvað varðar gild atkvæði (tafla 14) og hins vegar kjörna fulltrúa gefur til kynna að listar stjórnmálaflokkanna (B, D, F, S, V) fengu 86% atkvæða en 52% kjörinna fulltrúa og aðrir listar fengu 14% atkvæða og 48% kjörinna fulltrúa. Þegar þetta er skoðað nánar eftir stærð sveitarfélaga breytist myndin. Rétt er að taka fram að misjafnt var eftir flokkum hve víða þeir buðu fram eða frá því að vera í sex sveitarfélögum í 37. Á höfuðborgarsvæðinu voru stjórnmálaflokkarnir með 97% atkvæða og 80% kjörinna

fulltrúa enda tiltölulega fáir aðrir listar þar í boði. Í sveitarfélögum utan höfuðborgarsvæðis með 1.000 íbúa eða fleiri fengu stjórnmálaflokkarnir 77% atkvæða og 71% kjörinna fulltrúa en í sveitarfélögum með 300–999 íbúa var hlutfall flokkanna 20% bæði hvað varðar atkvæði og kjörna fulltrúa en aðrir listar þá með um 80% atkvæða og kjörinna.

Mynd 4. Hlutfall atkvæða og kjörinna fulltrúa stjórnmálaflokka í bundnum kosningum 2006

Figure 4. The proportion of valid votes and elected representatives of political parties in proportional voting 2006



Meðalaldur sveitarstjórnarmanna 44,7 ár

Meðalaldur kjörinna fulltrúa á kjördag í kosningunum 2006 var 44,7 ár, meðalaldur karla var 45,9 ár og kvenna 42,6 ár. Í kosningunum 2002 voru sambærilegar tölur 44,6 ár fyrir kjörna fulltrúa í heild, 45,4 ár fyrir karla og 42,9 ár fyrir konur.

Meðalaldur fulltrúa á kjördag 2006 var nánast sá sami og fyrir heildina hvort sem þeir voru kjörnir bundinni kosningu eða óbundinni. Var meðalaldur sveitarstjórnarmanna 45,0 ár á höfuðborgarsvæðinu en 44,7 ár á landsbyggðinni. Var meðalaldur fulltrúa 45,6 ár í sveitarfélögum með 299 íbúa eða færri, 45,0 ár í sveitarfélögum með 1.000 íbúa eða fleiri, en lægstur í sveitarfélögum með 300–999 íbúa, 43,8 ár.

Meðalaldur nýkjörinna fulltrúa var 42,6 ár eða nokkru lægri en endurkjörinna en meðalaldur þeirra var 47,3 ár.

Meðalaldur kjörinna fulltrúa eftir flokkum 43,9–51,8 ár

Meðalaldur kjörinna fulltrúa í hlutbundinni kosningu var lægstur 43,9 ár hjá fulltrúum Sjálfstæðisflokks en hæstur 51,8 ár hjá fulltrúum Frjálslynda flokksins. Var meðalaldurinn 44,6 ár hjá Samfylkingunni, 45,6 ár hjá Framsóknarflokki, 46,2 ár hjá Vinstrihreyfingunni-grænu framboði og 44,9 ár hjá fulltrúum annarra lista. Í öllum tilvikum nema einu var meðalaldur kvenna lægri en karla. Var hann heldur hærri hjá konum en körlum í Framsóknarflokki.

Yngstur kjörinna 24 ára — elstur 67 ára

Algengasti aldurshópur kjörinna fulltrúa var 40–49 ár bæði hjá konum og körlum og því næst 50–59 ára hjá körlum en 30–39 ára hjá konum. Yngstur kjörinna fulltrúa var 24 ára og sá elsti 67 ára (tafla 22).

English Summary

Local government elections took place on 27 May 2006. At that time the total number of municipalities was 79, reduced from 105 in the previous elections of 2002. The number of voters on the electoral roll of the 2006 elections was 216,163, corresponding to 71.3 per cent of the population. This is an increase of 11,218, or 5.5%, on the 2002 elections. The age group 18–21 years, the group that had gained suffrage since the previous elections, numbered 16,500, or 7.6% of the voters. The number of men on the electoral roll was 107,494 and of women 108,669.

Participation in the elections was 78.7% (83.2% in 2002). Participation was higher for women than for men, or 79.4% against 78.1%. The participation has been higher for women than men in local government elections since 1994, in the general elections since 1995 and in presidential elections since 1980. The participation of foreign citizens who were eligible to vote in the 2006 elections was 40.4%. Participation was 78.8% in municipalities with proportional voting, while it was 69.1% in municipalities with direct voting. Absentee votes were 13.2% of the votes cast.

Nineteen municipalities, with 1.3% of the total number of voters, had direct voting, while 60 municipalities, with 98.7% of the voters, had proportional voting. Of these, 172 candidate lists were presented for election, including two lists that were elected without a ballot as they were unopposed in the respective municipalities. There were six candidate lists in one municipality, five lists in four but fewer in others.

There were 2,675 candidates on the 172 lists, 1,503 men (56.2%) and 1,172 women (43.8%). All lists were comprised of both men and women. Women outnumbered men on 53 lists while men outnumbered women on 104 lists. The number of men and women was equal on 15 lists.

Of the 169,976 votes cast there were 3,545 blank votes and 541 were deemed void. Thus 165,890 valid votes were cast.

Local government elections differ from general elections in that the candidate lists are often non-party political or joint lists of two or more parties. Comparison of results between municipalities or between election years is therefore difficult. A total of 529 representatives were elected to a total of 79 local councils in 2006, 339 men (64.1%) and 190 women (35.9%). In 2002 the total number of representatives was 657 in 105 municipalities. In municipalities with proportional voting in 2006 men were 63.1% of the total number of representatives while in municipalities with direct voting 68.8% of the total were men. Of the candidates in proportional elections, 16.3% were elected, 18.3% of male candidates and 13.7% of female candidates. Women outnumbered men in eleven councils while men outnumbered women in 63. Five councils comprised of men only, three in municipalities with direct voting and two with proportional voting.

The 40–49 year-old age group had the highest number of elected council representatives. By the age of 60 very few were elected, especially in urban localities. The mean age of representatives was 44.7 years, 45.9 years for men and 42.6 years for women.

Among the representatives elected in 2006, 45% had also been elected in the 2002 elections. This rate was 53% for men and 31% for women. Of proportionally elected representatives 43% were re-elected and 55% of directly elected representatives.

Tafla 21. Frambjóðendur stjórnmálasamtaka þar sem kosning var hlutbundin eftir kyni 2006

Table 21. Candidates of political organisations for proportional voting by sex 2006

	Sveitar- félög <i>Municipalities</i>	Fram- boðs- listar <i>Candidate lists</i>	Frambjóðendur <i>Candidates</i>		
			Alls <i>Total</i>	Hlutfallsleg skipting <i>Percent</i>	
				Karlar <i>Males</i>	Konur <i>Females</i>
Allt landið <i>Whole country</i>	60	172	2.675	56,2	43,8
B Framsóknarflokkur <i>Progressive Party</i>	23	23	398	56,0	44,0
D Sjálfstæðisflokkur <i>Independence Party</i>	37	37	598	55,9	44,1
F Frjálslyndi flokkurinn <i>The Liberal Party</i>	6	6	116	53,4	46,6
S Samfylkingin <i>The Alliance</i>	15	15	266	50,8	49,2
V Vinstri hreyfingin – grænt framboð <i>The Left-Green Movement</i>	13	13	245	58,0	42,0
• Aðrir listar, sjálfkjörið <i>Other candidate lists, one list, no voting</i>	2	2	20	65,0	35,0
• Aðrir listar <i>Other candidate lists</i>	53	76	1.032	57,6	42,4
Höfuðborgarsvæði <i>Capital Region</i>	8	25	486	51,0	49,0
B Framsóknarflokkur <i>Progressive Party</i>	4	4	88	48,9	51,1
D Sjálfstæðisflokkur <i>Independence Party</i>	7	7	130	51,5	48,5
F Frjálslyndi flokkurinn <i>The Liberal Party</i>	1	1	30	40,0	60,0
S Samfylkingin <i>The Alliance</i>	4	4	88	48,9	51,1
V Vinstri hreyfingin – grænt framboð <i>The Left-Green Movement</i>	4	4	88	56,8	43,2
• Aðrir listar <i>Other candidate lists</i>	5	5	62	53,2	46,8
Önnur sveitarfélög með 1.000 íbúa og fleiri <i>Other municipalities of 1,000 inhabitants and over</i>	25	88	1.474	56,7	43,3
B Framsóknarflokkur <i>Progressive Party</i>	18	18	300	58,3	41,7
D Sjálfstæðisflokkur <i>Independence Party</i>	23	23	378	57,7	42,3
F Frjálslyndi flokkurinn <i>The Liberal Party</i>	5	5	86	58,1	41,9
S Samfylkingin <i>The Alliance</i>	10	10	164	51,2	48,8
V Vinstri hreyfingin – grænt framboð <i>The Left-Green Movement</i>	9	8	143	60,1	39,9
• Aðrir listar	18	24	403	55,3	44,7
Sveitarfélög með 300–999 íbúa <i>Municipalities of 300–999 inhabitants</i>	22	51	635	57,5	42,5
B Framsóknarflokkur <i>Progressive Party</i>	1	1	10	50,0	50,0
D Sjálfstæðisflokkur <i>Independence Party</i>	7	7	90	54,4	45,6
S Samfylkingin <i>The Alliance</i>	1	1	14	57,1	42,9
V Vinstri hreyfingin – grænt framboð <i>The Left-Green Movement</i>	1	1	14	42,9	57,1
• Aðrir listar <i>Other candidate lists</i>	21	41	507	58,6	41,4
Sveitarfélög með 299 íbúa og færri <i>Municipalities of less than 300 inhabitants</i>	5	8	80	67,5	32,5
• Aðrir listar, sjálfkjörið <i>Other candidate lists, one list, no voting</i>	2	2	20	65,0	35,0
• Aðrir listar <i>Other candidate lists</i>	3	6	60	68,3	31,7

Tafla 22. Kjörnir sveitarstjórnarmenn eftir kyni og aldri 2006Tafla 22. *Representatives elected in local government elections by sex and age 2006*

	Alls <i>Total</i>	18– 29 ára <i>years</i>	30– 39 ára <i>years</i>	40– 49 ára <i>years</i>	50– 59 ára <i>years</i>	60– 69 ára <i>years</i>	70 ára og eldri and over	Meðal- aldur, ár <i>Mean age</i>
Fulltrúar alls <i>Representatives total</i>	529	20	143	224	116	26	–	44,7
Karlar <i>Males</i>	339	12	77	143	83	24	–	45,9
Konur <i>Females</i>	190	8	66	81	33	2	–	42,6
Sveitarfélög með 1.000 íbúa og fleiri <i>Municipalities of 1,000 inhabitants and over</i>	268	10	74	107	65	12	–	45,0
Karlar <i>Males</i>	164	5	41	62	45	11	–	46,4
Konur <i>Females</i>	104	5	33	45	20	1	–	42,8
Sveitarfélög með 300–999 íbúa og fleiri <i>Municipalities of 300–999 inhabitants and over</i>	168	7	46	79	29	7	–	43,8
Karlar <i>Males</i>	109	4	21	54	24	6	–	45,4
Konur <i>Females</i>	59	3	25	25	5	1	–	41,0
Sveitarfélög með 299 íbúa og færri <i>Municipalities of less than 300 inhabitants</i>	93	3	23	38	22	7	–	45,6
Karlar <i>Males</i>	66	3	15	27	14	7	–	45,7
Konur <i>Females</i>	27	0	8	11	8	0	–	45,3
Hlutfundin kosning <i>Proportional voting</i>	436	17	116	188	96	19	–	44,7
Karlar <i>Males</i>	275	10	62	117	69	17	–	46,0
Konur <i>Females</i>	161	7	54	71	27	2	–	42,6
Óbundin kosning <i>Direct voting</i>	93	3	27	36	20	7	–	44,6
Karlar <i>Males</i>	64	2	15	26	14	7	–	45,7
Konur <i>Females</i>	29	1	12	10	6	0	–	42,2
Höfuðborgarsvæði <i>Capital Region</i>	70	2	20	28	16	4	–	45,0
Karlar <i>Males</i>	41	0	11	16	11	3	–	46,9
Konur <i>Females</i>	29	2	9	12	5	1	–	42,2
Landsbyggð <i>Capital Region</i>	459	18	123	196	100	22	–	44,7
Karlar <i>Males</i>	298	12	66	127	72	21	–	45,8
Konur <i>Females</i>	161	6	57	69	28	1	–	42,6
Endurkjörnir fulltrúar ¹ <i>Representatives re-elected</i> ¹								
Alls <i>Total</i>	238	2	38	118	63	17	–	47,3
Karlar <i>Males</i>	179	2	28	87	46	16	–	47,6
Konur <i>Females</i>	59	0	10	31	17	1	–	46,4
Nýkjörnir fulltrúar <i>Representatives elected for the first time</i>								
Alls <i>Total</i>	291	18	105	106	53	9	–	42,6
Karlar <i>Males</i>	160	10	49	56	37	8	–	44,1
Konur <i>Females</i>	131	8	56	50	16	1	–	40,8
Fulltrúar af 1.000 íbúum í aldurshópnum ² <i>Representatives of 1,000 inhab. in the age group</i> ²	2,3	0,4	3,3	5,0	3,2	1,1	–	•
Karlar <i>Males</i>	3,0	0,4	3,5	6,2	4,4	2,1	–	•
Konur <i>Females</i>	1,7	0,3	3,2	3,7	1,9	0,2	–	•

Skýring *Note:* Aldur sveitarstjórnarmanna m.v. aldri á kjördag. *Age refers to age on election day.*¹ Endurkjörnir á við þá sem voru einnig kjörnir í kosningunum 2002. *Re-elected refers to those also elected in the 2002 elections.*² Heildartala miðast við íbúa á kosningaaldri, 18 ára og eldri. *The total refers to the population of voting age, 18 years and over.*

Tafla 23. Kjörnir fulltrúar stjórnmalasamtaka þar sem kosning var hlutbundin 2006

Table 23. Elected representatives of political organizations in proportional elections 2006

	Alls <i>Total</i>	Fram- sóknar- flokkur <i>Pro- gressive Party</i>	Sjálf- stæðis- flokkur <i>Inde- pendence Party</i>	Frjáls- lyndi flokkurinn <i>Liberal Party</i>	Sam- fylk- ingin <i>The Alliance</i>	Vinstri- hreyfingin – grænt framboð <i>The Left-Green Movement</i>	Aðrir listar <i>Other candi- date lists</i>
Kjörnir fulltrúar alls							
Representatives elected, total	436	45	130	3	35	14	209
Karlar <i>Males</i>	275	32	78	2	19	9	135
Konur <i>Females</i>	161	13	52	1	16	5	74
Endurkjörnir fulltrúar <i>Re-elected</i>	187	25	53	1	17	2	89
Karlar <i>Males</i>	141	19	34	1	13	2	72
Konur <i>Females</i>	46	6	19	0	4	0	17
Nýkjörnir fulltrúar <i>Elected first time</i>	249	20	77	2	18	12	120
Karlar <i>Males</i>	134	13	44	1	6	7	63
Konur <i>Females</i>	115	7	33	1	12	5	57
Hlutfall nýkjörinna fulltrúa							
Elected first time, per cent	57,1	44,4	59,2	66,7	51,4	85,7	57,4
Karlar <i>Males</i>	48,7	40,6	56,4	50,0	31,6	77,8	46,7
Konur <i>Females</i>	71,4	53,8	63,5	100,0	75,0	100,0	77,0
Meðalaldur fulltrúa, ár							
Mean age of representatives, years	44,7	45,6	43,9	51,8	44,6	46,2	44,9
Karlar <i>Males</i>	46,0	45,4	45,4	58,1	45,8	47,2	46,2
Konur <i>Females</i>	42,6	46,3	41,8	39,0	43,3	44,4	42,4

Skýring: Eftirtaldir framboðslistar með sömu listabókstafi og stjórnmálaflokkarnir eru taldir með öðrum listum. *Following candidate lists with the same abbreviations as the lists of political parties are included with the group other lists:* F-listinn (F), Eyjafjarðarsveit; Framfarasinnaðir kjósendur (F), Garði; Listi Bæjarmálafélagsins Samstöðu (S), Vesturbyggð; Skagastrandarlistinn (S), Höfðahreppi; Vestmannaeyjalistinn (V).

Tafla 24. Kjósendur á kjörskrá og greidd atkvæði í einstökum sveitarfélögum 2006

Table 24. Voters on the electoral roll and votes cast in local government elections 2006

Landsvæði <i>Region</i> Sveitarfélag <i>Municipality</i>	Kosninga- háttur ¹ <i>election</i> <i>mode</i> ¹	Kjósendur á kjörskrá <i>Voters on the electoral roll</i>		
		Alls <i>Total</i>	Karlar <i>Males</i>	Konur <i>Females</i>
Allt landið <i>Whole country</i>	79	216.163	107.494	108.669
Bundin hlutfallskosning <i>Proportional voting</i>	58	213.067	105.820	107.247
Bundin hlutfallskosning, sjálfkjörið <i>One list elected without voting</i>	2	231	127	104
Óbundin kosning <i>Direct voting</i>	19	2.865	1.547	1.318
Sveitarfélög með 1.000 íbúa og fleiri, bundin hlutfallskosning <i>Municipalities of 1,000 inhabitants and over, proportional voting</i>	32	202.270	100.081	102.189
Sveitarfélög með 300–999 íbúa <i>Municipalities of 300–999 inhabitants</i>	28	11.856	6.291	5.565
Bundin hlutfallskosning <i>Proportional voting</i>	22	10.283	5.448	4.835
Óbundin kosning <i>Direct voting</i>	6	1.573	843	730
Sveitarfélög með 299 íbúa eða færri <i>Municipalities of less than 300 inhabitants</i>	19	2.037	1.122	915
Bundin hlutfallskosning <i>Proportional voting</i>	4	514	291	223
Bundin hlutfallskosning, sjálfkjörið <i>One list elected without voting</i>	2	231	127	104
Óbundin kosning <i>Direct voting</i>	13	1.292	704	588
Höfuðborgarsvæði <i>Capital region</i>		137.661	67.420	70.241
Reykjavík	H	85.608	41.794	43.814
Kópavogur	H	19.351	9.475	9.876
Seltjarnarnes	H	3.285	1.600	1.685
Garðabær	H	6.811	3.333	3.478
Hafnarfjörður	H	15.971	7.911	8.060
Sveitarfélagið Álftanes	H	1.509	752	757
Mosfellsbær	H	5.004	2.486	2.518
Kjósarhreppur	H	122	69	53
Suðurnes <i>Southwest</i>		12.485	6.309	6.176
Reykjanesbær	H	8.082	4.053	4.029
Grindavíkurbær	H	1.748	883	865
Sandgerði	H	1.029	535	494
Sveitarfélagið Garður	H	934	467	467
Sveitarfélagið Vogar	H	692	371	321
Vesturland <i>West</i>		10.374	5.327	5.047
Akranes	H	4.157	2.118	2.039
Skorradalshreppur	Ó	47	25	22
Hvalfjarðarsveit	H	404	216	188
Borgarbyggð	H	2.501	1.261	1.240
Grundarfjarðarbær	H	631	334	297
Helgafellssveit	Ó	45	24	21
Stykkishólmur	H	798	405	393
Eyja- og Miklaholtshreppur	Ó	96	55	41
Snæfellsbær	H	1.159	608	551
Dalabyggð	H	536	281	255

Greidd atkvæði <i>Votes cast</i>				Gildir seðlar, auðir og ógildir <i>Valid and invalid votes</i>							Íbúatala
Alls <i>Total</i>	Karlar <i>Males</i>	Konur <i>Females</i>	Utankjör- fundar- atkvæði <i>Absentee votes</i>	Kosningaþátttaka, % <i>Participation, %</i>			Gildir seðlar <i>Valid votes</i>	Auðir seðlar <i>Blank ballots</i>	Ógildir seðlar <i>Void ballots</i>	1.maí 2006 <i>Population 1 May 2006</i>	
				Alls <i>Total</i>	Karlar <i>Males</i>	Konur <i>Females</i>					
169.976	83.804	86.172	22.371	78,7	78,1	79,4	165.890	3.545	541	303.038	
167.996	82.769	85.227	22.164	78,8	78,2	79,5	163.964	3.500	532	298.498	
•	•	•	•	•	•	•	•	•	•	300	
1.980	1.035	945	207	69,1	66,9	71,7	1.926	45	9	4240	
158.620	77.839	80.781	20.732	78,4	77,8	79,1	154.886	3.275	459	283.243	
9.956	5.201	4.755	1.499	84,0	82,7	85,4	9.634	244	78	17.052	
8.920	4.671	4.249	1.385	86,7	85,7	87,9	8.632	218	70	14.547	
1.036	530	506	114	65,9	62,9	69,3	1.002	26	8	2.505	
1.400	764	636	140	77,5	76,8	78,4	1.370	26	4	2.743	
456	259	197	47	88,7	89,0	88,3	446	7	3	708	
•	•	•	•	•	•	•	•	•	•	300	
944	505	439	93	73,1	71,7	74,7	924	19	1	1.735	
105.539	51.243	54.296	13.543	76,7	76,0	77,3	103.288	1.997	254	189.159	
66.040	31.949	34.091	9.228	77,1	76,4	77,8	64.895	1.014	131	115.874	
14.930	7.238	7.692	1.681	77,2	76,4	77,9	14.591	320	19	26.831	
2.571	1.232	1.339	274	78,3	77,0	79,5	2.493	67	11	4.480	
5.087	2.502	2.585	592	74,7	75,1	74,3	4.886	176	25	9.400	
11.723	5.779	5.944	1.259	73,4	73,1	73,7	11.385	293	45	22.863	
1.234	608	626	142	81,8	80,9	82,7	1.189	40	5	2.249	
3.842	1.871	1.971	358	76,8	75,3	78,3	3.741	84	17	7.294	
112	64	48	9	91,8	92,8	90,6	108	3	1	168	
10.197	5.092	5.105	1.097	81,7	80,7	82,7	9.967	180	50	18.131	
6.403	3.178	3.225	715	79,2	78,4	80,0	6.229	143	31	11.453	
1.476	732	744	172	84,4	82,9	86,0	1.457	15	4	2.643	
925	477	448	72	89,9	89,2	90,7	913	11	1	1.584	
816	400	416	77	87,4	85,7	89,1	803	8	5	1.409	
577	305	272	61	83,4	82,2	84,7	565	3	9	1.042	
8.652	4.379	4.273	1.149	83,4	82,2	84,7	8.328	283	41	14.937	
3.391	1.690	1.701	404	81,6	79,8	83,4	3.300	82	9	5.833	
29	14	15	5	61,7	56,0	68,2	27	2	–	60	
366	195	171	31	90,6	90,3	91,0	354	7	5	602	
1.925	955	970	170	77,0	75,7	78,2	1.785	130	10	3.676	
557	289	268	120	88,3	86,5	90,2	533	18	6	968	
38	20	18	2	84,4	83,3	85,7	38	–	–	54	
738	377	361	130	92,5	93,1	91,9	722	11	5	1.169	
88	49	39	11	91,7	89,1	95,1	87	1	–	135	
1.057	553	504	203	91,2	91,0	91,5	1.027	25	5	1.727	
463	237	226	73	86,4	84,3	88,6	455	7	1	713	

Tafla 24. Kjósendur á kjörskrá og greidd atkvæði í einstökum sveitarfélögum 2006 (frh.)
 Table 24. Voters on the electoral roll and votes cast in local government elections 2006 (cont.)

Landsvæði <i>Region</i>	Sveitarfélag <i>Municipality</i>	Kosninga- háttur ¹ <i>election</i> mode ¹	Kjósendur á kjörskrá <i>Voters on the electoral roll</i>		
			Alls <i>Total</i>	Karlar <i>Males</i>	Konur <i>Females</i>
Vestfirðir <i>Westfjords</i>			5.307	2.726	2.581
	Bolungarvík	H	647	329	318
	Ísafjarðarbær	H	2.859	1.436	1.423
	Reykhólahreppur	Ó	189	103	86
	Tálknafjarðarhreppur	H	194	105	89
	Vesturbyggð	H	686	352	334
	Súðavíkurhreppur	Ó	165	85	80
	Árneshreppur	Ó	43	27	16
	Kaldrananeshreppur	Ó	85	43	42
	Bæjarhreppur	H	69	39	30
	Strandabyggð	H	370	207	163
Norðurland vestra <i>Northwest</i>			5.403	2.786	2.617
	Sveitarfélagið Skagafjörður	H	2.950	1.511	1.439
	Húnaþing vestra	H	863	433	430
	Blönduósbær	H	664	331	333
	Höfðahreppur	H	377	200	177
	Skagabyggð	Ó	66	36	30
	Húnavatnshreppur	H	317	181	136
	Akrahreppur	Ó	166	94	72
Norðurland eystra <i>Northeast</i>			20.510	10.259	10.251
	Akureyri	H	12.066	5.829	6.237
	Norðurþing	H	2.226	1.152	1.074
	Fjallabyggð	H	1.706	879	827
	Dalvíkurbyggð	H	1.320	669	651
	Grímseyjarhreppur	Ó	66	36	30
	Arnarneshreppur	H	126	76	50
	Eyjafjarðarsveit	H	666	349	317
	Hörgárbyggð	Ó	287	156	131
	Svalbarðsstrandarhreppur	Ó	261	135	126
	Grýtubakkahreppur	Ó	256	135	121
	Skútustaðahreppur	Ó	306	158	148
	Aðaldælahreppur	H	197	107	90
	Tjörneshreppur	S	54	30	24
	Þingeyjarsveit	H	514	285	229
	Svalbarðshreppur	Ó	83	47	36
	Langanesbyggð	H	376	216	160
Austurland <i>East</i>			8.482	4.452	4.030
	Seyðisfjörður	H	545	286	259
	Fjarðabyggð	H	2.930	1.532	1.398
	Vopnafjarðarhreppur	H	532	281	251
	Fljótsdalshreppur	Ó	69	41	28
	Borgarfjarðarhreppur	Ó	111	63	48
	Breiðdalshreppur	S	177	97	80
	Djúpavogshreppur	H	342	195	147

Greidd atkvæði <i>Votes cast</i>				Gildir seðlar, auðir og ógildir <i>Valid and invalid votes</i>							Íbúatala
Alls <i>Total</i>	Karlur <i>Males</i>	Konur <i>Females</i>	Utankjör- fundar- atkvæði <i>Absentee votes</i>	Kosningaþátttaka, % <i>Participation, %</i>			Gildir seðlar <i>Valid votes</i>	Auðir seðlar <i>Blank ballots</i>	Ógildir seðlar <i>Void ballots</i>	1.maí 2006 <i>Population 1 May 2006</i>	
				Alls <i>Total</i>	Karlur <i>Males</i>	Konur <i>Females</i>					
4.572	2.326	2.246	759	86,2	85,3	87,0	4.449	102	21	7.545	
570	284	286	107	88,1	86,3	89,9	553	15	2	918	
2.509	1.253	1.256	393	87,8	87,3	88,3	2.458	42	9	4.110	
116	64	52	12	61,4	62,1	60,5	112	4	–	250	
177	95	82	27	91,2	90,5	92,1	169	8	–	304	
626	321	305	137	91,3	91,2	91,3	597	23	6	957	
110	54	56	9	66,7	63,5	70,0	107	3	–	238	
36	22	14	8	83,7	81,5	87,5	35	1	–	50	
64	32	32	3	75,3	74,4	76,2	61	2	1	110	
65	37	28	11	94,2	94,9	93,3	64	–	1	103	
299	164	135	52	80,8	79,2	82,8	293	4	2	505	
4.546	2.337	2.209	697	84,1	83,9	84,4	4.430	103	13	7.478	
2.450	1.256	1.194	345	83,1	83,1	83,0	2.377	66	7	4.092	
717	359	358	90	83,1	82,9	83,3	694	21	2	1.168	
597	292	305	124	89,9	88,2	91,6	588	6	3	900	
332	177	155	93	88,1	88,5	87,6	328	3	1	533	
43	24	19	4	65,2	66,7	63,3	43	–	–	98	
276	154	122	30	87,1	85,1	89,7	270	6	–	465	
131	75	56	11	78,9	79,8	77,8	130	1	–	222	
16.376	8.117	8.259	2.360	80,1	79,4	80,8	16.012	317	47	28.517	
9.461	4.551	4.910	1.245	78,4	78,1	78,7	9.278	168	15	16.769	
1.809	925	884	296	81,3	80,3	82,3	1.736	68	5	3.081	
1.490	755	735	377	87,3	85,9	88,9	1.455	25	10	2.278	
1.179	590	589	188	89,3	88,2	90,5	1.163	14	2	1.940	
55	28	27	9	83,3	77,8	90,0	53	2	–	100	
115	68	47	9	91,3	89,5	94,0	113	2	–	175	
536	274	262	49	80,5	78,5	82,6	532	4	–	963	
181	97	84	11	63,1	62,2	64,1	173	4	4	399	
170	85	85	7	65,1	63,0	67,5	169	–	1	385	
197	98	99	12	77,0	72,6	81,8	196	1	–	368	
190	93	97	26	62,1	58,9	65,5	175	12	3	409	
164	90	74	18	83,2	84,1	82,2	161	2	1	262	
•	•	•	•	•	•	•	•	•	•	63	
453	251	202	43	88,1	88,1	88,2	447	4	2	682	
58	32	26	11	69,9	68,1	72,2	58	–	–	106	
318	180	138	59	84,6	83,3	86,3	303	11	4	537	
6.598	3.434	3.164	1.017	79,4	78,9	80,1	6.362	194	42	14.646	
478	249	229	89	87,7	87,1	88,4	457	20	1	731	
2.340	1.227	1.113	394	79,9	80,1	79,6	2.280	48	12	5.487	
491	260	231	79	92,3	92,5	92,0	471	17	3	719	
52	30	22	2	75,4	73,2	78,6	50	2	–	457	
76	40	36	4	68,5	63,5	75,0	74	2	–	145	
•	•	•	•	•	•	•	•	•	•	237	
267	148	119	34	78,1	75,9	81,0	246	7	14	460	

Tafla 24. Kjósendur á kjörskrá og greidd atkvæði í einstökum sveitarfélögum 2006 (frh.)

Table 24. Voters on the electoral roll and votes cast in local government elections 2006 (cont.)

Landsvæði <i>Region</i>	Sveitarfélag <i>Municipality</i>	Kosninga- háttur ¹ <i>election mode¹</i>	Kjósendur á kjörskrá <i>Voters on the electoral roll</i>		
			Alls <i>Total</i>	Karlar <i>Males</i>	Konur <i>Females</i>
Fljótshálfeyri	Fljótshálfeyri	H	2.237	1.141	1.096
Sveitarfélagið Hornafjörður	Sveitarfélagið Hornafjörður	H	1.539	816	723
Suðurland <i>South</i>			15.941	8.215	7.726
Vestmannaeyjar	Vestmannaeyjar	H	2.994	1.522	1.472
Sveitarfélagið Árborg	Sveitarfélagið Árborg	H	5.043	2.579	2.464
Mýrdalshreppur	Mýrdalshreppur	H	377	195	182
Skaftárhreppur	Skaftárhreppur	Ó	394	218	176
Ásahreppur	Ásahreppur	Ó	130	66	64
Rangárþing eystra	Rangárþing eystra	H	1.179	611	568
Rangárþing ytra	Rangárþing ytra	H	1.027	527	500
Hrunamannahreppur	Hrunamannahreppur	H	479	244	235
Hveragerði	Hveragerði	H	1.515	776	739
Sveitarfélagið Ölfus	Sveitarfélagið Ölfus	H	1.177	616	561
Grímsnes- og Grafningshreppur	Grímsnes- og Grafningshreppur	H	270	148	122
Skeiða- og Gnúpverjahreppur	Skeiða- og Gnúpverjahreppur	H	357	184	173
Bláskógabyggð	Bláskógabyggð	H	625	324	301
Flóahreppur	Flóahreppur	H	374	205	169

¹ H=Bundin hlutfallskosning; S=Bundin hlutfallskosning, sjálfkjörið; Ó=Óbundin kosning. H= *Proportional voting*; S=*One list elected without voting*; Ó= *Direct voting*.

Greidd atkvæði <i>Votes cast</i>				Kosningaþátttaka, % <i>Participation, %</i>			Gildir seðlar, auðir og ógildir <i>Valid and invalid votes</i>			Íbúatala
Alls	Karlar	Konur	Utankjör- fundar- atkvæði <i>Absentee votes</i>	Alls	Karlar	Konur	Gildir seðlar <i>Valid votes</i>	Auðir seðlar <i>Blank ballots</i>	Ógildir seðlar <i>Void ballots</i>	1.maí 2006 <i>Population 1 May 2006</i>
<i>Total</i>	<i>Males</i>	<i>Females</i>		<i>Total</i>	<i>Males</i>	<i>Females</i>				
1.655	836	819	182	74,0	73,3	74,7	1.592	57	6	4.211
1.239	644	595	233	80,5	78,9	82,3	1.192	41	6	2.199
13.496	6.876	6.620	1.749	84,7	83,7	85,7	13.054	369	73	22.625
2.606	1.321	1.285	674	87,0	86,8	87,3	2.493	94	19	4.152
4.215	2.122	2.093	355	83,6	82,3	84,9	4.071	119	25	7.140
344	179	165	75	91,2	91,8	90,7	323	15	6	493
246	127	119	56	62,4	58,3	67,6	239	7	–	487
100	51	49	4	76,9	77,3	76,6	99	1	–	167
1.025	530	495	138	86,9	86,7	87,1	1.004	19	2	1.687
873	438	435	78	85,0	83,1	87,0	851	21	1	1.473
403	205	198	31	84,1	84,0	84,3	382	17	4	774
1.288	659	629	121	85,0	84,9	85,1	1.256	27	5	2.131
1.029	527	502	85	87,4	85,6	89,5	1.005	23	1	1.798
230	127	103	50	85,2	85,8	84,4	223	1	6	366
320	160	160	20	89,6	87,0	92,5	314	6	–	519
508	264	244	45	81,3	81,5	81,1	488	16	4	910
309	166	143	17	82,6	81,0	84,6	306	3	–	528

Tafla 25. Fulltrúar kjörnir í einstökum sveitarfélögum 2006

Table 25. Representatives elected in local government elections 2006

Landsvæði <i>Region</i> Sveitarfélag <i>Municipality</i>	Sveitar- félög <i>Municipalities</i>	Fulltrúar alls <i>Representatives total</i>			Nýkjörnir fulltrúar <i>Elected first time</i>			Endurkjörnir <i>Re-elected</i>		
		Alls	Karlar	Konur	Alls	Karlar	Konur	Alls	Karlar	Konur
		<i>Total</i>	<i>Males</i>	<i>Fem.</i>	<i>Total</i>	<i>Males</i>	<i>Fem.</i>	<i>Total</i>	<i>Males</i>	<i>Fem.</i>
Allt landið <i>Whole country</i>	79	529	339	190	291	160	131	238	179	59
Bundin hlutfallskosning <i>Proportional voting</i>	58	426	269	157	242	131	111	184	138	46
Bundin hlutfallskosning, sjálfkjörið <i>One list elected without voting</i>	2	10	6	4	7	3	4	3	3	0
Óbundin kosning <i>Direct voting</i>	19	93	64	29	42	26	16	51	38	13
Sveitarfélög með 1.000 íbúa og fleiri, bundin hlutfallskosning <i>Municipalities of 1,000 inhabitants and over, proportional voting</i>	32	268	164	104	152	78	74	116	86	30
Sveitarfélög með 300–999 íbúa <i>Municipalities of 300–999 inhabitants</i>		168	109	59	89	48	41	79	61	18
Bundin hlutfallskosning <i>Proportional voting</i>	22	138	93	45	78	45	33	60	48	12
Óbundin kosning <i>Direct voting</i>	6	30	16	14	11	3	8	19	13	6
Sveitarfélög með 299 íbúa eða færri <i>Municipalities of less than 300 inhabitants</i>		93	66	27	50	34	16	43	32	11
Bundin hlutfallskosning <i>Proportional voting</i>	4	20	12	8	12	8	4	8	4	4
Bundin hlutf.kosning, sjálfkjörið <i>One list elected without voting</i>	2	10	6	4	7	3	4	3	3	0
Óbundin kosning <i>Direct voting</i>	13	63	48	15	31	23	8	32	25	7
Höfuðborgarsvæði <i>Capital region</i>	8	70	41	29	32	15	17	38	26	12
Reykjavík		15	9	6	6	3	3	9	6	3
Kópavogur		11	8	3	4	2	2	7	6	1
Seltjarnarnes		7	3	4	3	2	1	4	1	3
Garðabær		7	4	3	5	2	3	2	2	0
Hafnarfjörður		11	6	5	6	2	4	5	4	1
Sveitarfélagið Álftanes		7	4	3	3	1	2	4	3	1
Mosfellsbær		7	4	3	3	2	1	4	2	2
Kjósarhreppur		5	3	2	2	1	1	3	2	1
Suðurnes <i>Southwest</i>	5	39	24	15	21	9	12	18	15	3
Reykjanesbær		11	8	3	2	2	0	9	6	3
Grindavíkurbær		7	5	2	4	2	2	3	3	0
Sandgerði		7	5	2	4	2	2	3	3	0
Sveitarfélagið Garður		7	3	4	4	0	4	3	3	0
Sveitarfélagið Vogar		7	3	4	7	3	4	0	0	0
Vesturland <i>West</i>	10	68	44	24	36	17	19	32	27	5
Akranes		9	5	4	5	1	4	4	4	0
Skorradalshreppur		5	3	2	2	1	1	3	2	1
Hvalfjarðarsveit		7	5	2	4	3	1	3	2	1
Borgarbyggð		9	6	3	4	2	2	5	4	1
Grundarfjarðarbær		7	3	4	3	0	3	4	3	1
Helgafellssveit		5	4	1	2	1	1	3	3	0
Stykkishólmur		7	4	3	5	3	2	2	1	1
Eyja- og Miklaholtshreppur		5	5	0	2	2	0	3	3	0
Snæfellsbær		7	5	2	2	0	2	5	5	0
Dalabyggð		7	4	3	7	4	3	0	0	0

Tafla 25. Fulltrúar kjörnir í einstökum sveitarfélögum 2006 (frh.)
 Table 25. Representatives elected in local government elections 2006 (cont.)

Landsvæði <i>Region</i> Sveitarfélag <i>Municipality</i>	Sveitar- félög <i>Municipalities</i>	Fulltrúar alls <i>Representatives, total</i>			Nýkjörnir fulltrúar <i>Elected first time</i>			Endurkjörnir <i>Re-elected</i>		
		Alls	Karlar	Konur	Alls	Karlar	Konur	Alls	Karlar	Konur
		<i>Total</i>	<i>Males</i>	<i>Fem.</i>	<i>Total</i>	<i>Males</i>	<i>Fem.</i>	<i>Total</i>	<i>Males</i>	<i>Fem.</i>
Vestfirðir <i>Westfjords</i>	10	58	37	21	38	24	14	20	13	7
Bolungarvík		7	4	3	4	3	1	3	1	2
Ísafjarðarbær		9	6	3	4	2	2	5	4	1
Reykhólahreppur		5	3	2	3	1	2	2	2	0
Tálknafjarðarhreppur		5	3	2	5	3	2	0	0	0
Vesturbyggð		7	4	3	5	3	2	2	1	1
Súðavíkurhreppur		5	4	1	5	4	1	0	0	0
Árneshreppur		5	3	2	4	3	1	1	0	1
Kaldrananeshreppur		5	3	2	1	1	0	4	2	2
Bæjarhreppur		5	3	2	4	2	2	1	1	0
Strandabyggð		5	4	1	3	2	1	2	2	0
Norðurland vestra <i>Northwest</i>	7	45	30	15	18	9	9	27	21	6
Sveitarfélagið Skagafjörður		9	6	3	5	3	2	4	3	1
Húnaþing vestra		7	4	3	2	1	1	5	3	2
Blönduós bær		7	6	1	4	3	1	3	3	0
Höfðahreppur		5	2	3	3	1	2	2	1	1
Skagabyggð		5	4	1	1	0	1	4	4	0
Húnavatnshreppur		7	4	3	2	0	2	5	4	1
Akrahreppur		5	4	1	1	1	0	4	3	1
Norðurland eystra <i>Northeast</i>	16	100	67	33	59	35	24	41	32	9
Akureyri		11	6	5	7	3	4	4	3	1
Norðurþing		9	8	1	6	6	0	3	2	1
Fjallabyggð		9	6	3	7	5	2	2	1	1
Dalvíkurbyggð		7	4	3	7	4	3	0	0	0
Grimseyjarhreppur		3	3	0	2	2	0	1	1	0
Arnarneshreppur		5	4	1	3	3	0	2	1	1
Eyjafjarðarsveit		7	4	3	4	1	3	3	3	0
Hörgárbyggð		5	2	3	2	1	1	3	1	2
Svalbarðsstrandarhreppur		5	3	2	1	0	1	4	3	1
Grýtubakkahreppur		5	3	2	2	0	2	3	3	0
Skútustaðahreppur		5	2	3	3	0	3	2	2	0
Aðaldælahreppur		5	2	3	3	2	1	2	0	2
Tjörneshreppur		5	3	2	2	0	2	3	3	0
Þingeyjarsveit		7	6	1	3	2	1	4	4	0
Svalbarðshreppur		5	5	0	3	3	0	2	2	0
Langanesbyggð		7	6	1	4	3	1	3	3	0
Austurland <i>East</i>	9	61	38	23	34	18	16	27	20	7
Seyðisfjörður		7	4	3	5	2	3	2	2	0
Fjarðabyggð		9	6	3	5	2	3	4	4	0
Vopnafjarðarhreppur		7	3	4	3	0	3	4	3	1
Fljótshlíahreppur		5	3	2	0	0	0	5	3	2
Borgarfjarðarhreppur		5	4	1	2	2	0	3	2	1
Breiðdalshreppur		5	3	2	5	3	2	0	0	0
Djúpavogshreppur		5	5	0	2	2	0	3	3	0
Fljótshlíshérað		11	7	4	8	5	3	3	2	1
Sveitarfélagið Hornafjörður		7	3	4	4	2	2	3	1	2

Tafla 25. Fulltrúar kjörnir í einstökum sveitarfélögum 2006 (frh.)
 Table 25. Representatives elected in local government elections 2006 (cont.)

Landsvæði <i>Region</i> Sveitarfélag <i>Municipality</i>	Sveitar- félög <i>Municipalities</i>	Fulltrúar alls <i>Representatives, total</i>			Nýkjörnir fulltrúar <i>Elected first time</i>			Endurkjörnir <i>Re-elected</i>		
		Alls <i>Total</i>	Karlar <i>Males</i>	Konur <i>Fem.</i>	Alls <i>Total</i>	Karlar <i>Males</i>	Konur <i>Fem.</i>	Alls <i>Total</i>	Karlar <i>Males</i>	Konur <i>Fem.</i>
Suðurland <i>South</i>	14	88	58	30	53	33	20	35	25	10
Vestmannaeyjar		7	5	2	6	4	2	1	1	0
Sveitarfélagið Árborg		9	5	4	4	2	2	5	3	2
Mýrdalshreppur		5	3	2	2	1	1	3	2	1
Skaftárhreppur		5	3	2	3	2	1	2	1	1
Ásahreppur		5	3	2	3	2	1	2	1	1
Rangárþing eystra		7	3	4	5	1	4	2	2	0
Rangárþing ytra		7	5	2	5	3	2	2	2	0
Hrunamannahreppur		5	3	2	3	1	2	2	2	0
Hveragerði		7	4	3	4	3	1	3	1	2
Sveitarfélagið Ölfus		7	4	3	6	3	3	1	1	0
Grímsnes- og Grafningshreppur		5	4	1	2	2	0	3	2	1
Skeiða- og Gnúpverjahreppur		5	5	0	4	4	0	1	1	0
Bláskógabyggð		7	5	2	3	2	1	4	3	1
Flóahreppur		7	6	1	3	3	0	4	3	1

Tafla 26. Yfirlit yfir stjórn málasamtök og úrslit þar sem kosning var hlutbundin 2006 (frh.)

Table 26. Overview of candidates and results in proportional elections 2006 (cont.)

	Úrslit								
	Frambjóðendur			Gild atkvæði			Fulltrúar kjörnir		
	Alls	Karlar	Konur	Valid	Öll sveitarfélögin ¹	Par sem listi var borinn fram ²	Alls	Karlar	Konur
Total	Males	Females	votes	sveitarfélögin ¹	borinn fram ²	Total	Males	Females	
Sveitarfélög með 300–999 íbúa									
(51 listar, 22 sveitarfélög)									
Municipalities of 300–999 inhabitants	635	365	270	8.635	100,0	•	138	93	45
B Framsóknarflokkur (1) <i>Progressive Party</i>	10	5	5	144	1,7	44,6	2	1	1
D Sjálfstæðisflokkur (7) <i>Independence Party</i>	90	49	41	1.404	16,3	43,6	22	11	11
S Samfylkingin (1) <i>The Alliance</i>	14	8	6	60	0,7	11,3	–	–	–
V Vinstrihreyfingin – grænt framboð (1) <i>The Left-Green Movement</i>	14	6	8	133	1,5	29,2	2	1	1
• Aðrir listar (41, 20 sveitarfélög) <i>Other candidate lists</i>	507	297	210	6.894	79,8	82,9	112	80	32
Sveitarfélög með 299 íbúa og færri³									
(8 listar, 5 sveitarfélög) Municipalities of less than 300 inhabitants³									
• Sjálfkjörið (2) <i>One list elected without voting</i>	20	13	7	•	•	•	10	6	4
• Aðrir listar (6, 3 sveitarfélög) <i>Other candidate lists</i>	60	41	19	338	100,0	100,0	15	9	6

1 Percent of valid votes in all the municipalities.

2 Percent of valid votes in all the municipalities.

3 Kjósarhreppur er með íbúa undir 300 en er talinn með höfuðborgarsvæði. *Kjósarhreppur with inhabitants under 300 is included with capital region.*

Tafla 27. Stjórnmalasamtök og úrslit í einstökum sveitarfélögum þar sem kosning var hlutbundin

Table 27. Candidates and results in municipalities with proportional elections

	Frambjóðendur			Úrslit		Fulltrúar kjörnir		
	Candidates			Election results		Representatives elected		
	Alls	Karlar	Konur	Gild	Gild	Alls	Karlar	Konur
	Total	Males	Females	atkvæði ¹	atkv., % ²	Total	Males	Females
Reykjavík	150	72	78	64.895	100	15	9	6
B Framsóknarflokkur	30	15	15	4.056	6,3	1	1	0
D Sjálfstæðisflokkur	30	15	15	27.823	42,9	7	4	3
F Frjálslyndi flokkurinn og óháðir	30	12	18	6.527	10,1	1	1	0
S Samfylkingin	30	15	15	17.750	27,4	4	2	2
V Vinstrihreyfingin – grænt framboð	30	15	15	8.739	13,5	2	1	1
Kópavogur	88	45	43	14.592	100	11	8	3
B Framsóknarflokkur	22	10	12	1.789	12,3	1	1	0
D Sjálfstæðisflokkur	22	11	11	6.610	45,3	5	3	2
S Samfylkingin	22	11	11	4.647	31,8	4	3	1
V Vinstrihreyfingin – grænt framboð	22	13	9	1.546	10,6	1	1	0
Seltjarnarnes	28	16	12	2.493	100	7	3	4
D Sjálfstæðisflokkur	14	9	5	1.676	67,2	5	3	2
N Neslistinn	14	7	7	817	32,8	2	0	2
Garðabær	28	14	14	4.886	100	7	4	3
A Bæjarlistinn	14	7	7	1.837	37,6	3	1	2
D Sjálfstæðisflokkur	14	7	7	3.049	62,4	4	3	1
Hafnarfjörður	88	48	40	11.385	100	11	6	5
B Framsóknarflokkur	22	12	10	356	3,1	0	0	0
D Sjálfstæðisflokkur	22	11	11	3.196	28,1	3	2	1
S Samfylkingin	22	11	11	6.418	56,4	7	4	3
V Vinstrihreyfingin – grænt framboð	22	14	8	1.415	12,4	1	0	1
Sveitarfélagið Álftanes	28	14	14	1.189	100	7	4	3
Á Álftaneshreyfingin á Álftanesi	14	7	7	596	50,1	4	2	2
D Sjálfstæðisfélag Álftaness	14	7	7	593	49,9	3	2	1
Mosfellsbær	56	27	29	3.741	100	7	4	3
B Framsóknarflokkur	14	6	8	605	16,2	1	1	0
D Sjálfstæðisflokkur	14	7	7	1.776	47,5	3	1	2
S Samfylkingin	14	6	8	906	24,2	2	1	1
V Vinstrihreyfingin – grænt framboð	14	8	6	454	12,1	1	1	0
Kjósarhreppur	20	12	8	108	100	5	3	2
Á Á-Listinn	10	6	4	56	51,9	3	2	1
K Kröftugir Kjósarmenn	10	6	4	52	48,1	2	1	1
Reykjanesbær	110	66	44	6.229	100	11	8	3
A A-listinn	22	13	9	2.125	34,1	4	3	1
D Sjálfstæðisflokkur	22	13	9	3.606	57,9	7	5	2
F Frjálslyndiflokkurinn	22	11	11	130	2,1	0	0	0
R Reykjanesbæjarlistinn	22	15	7	37	0,6	0	0	0
V Vinstrihreyfingin – grænt framboð	22	14	8	331	5,3	0	0	0

Tafla 27. Stjórnmalasamtök og úrslit í einstökum sveitarfélögum þar sem kosning var hlutbundin (frh.)
 Table 27. Candidates and results in municipalities with proportional elections (cont.)

	Frambjóðendur			Úrslit		Fulltrúar kjörnir		
	<i>Candidates</i>			<i>Election results</i>		<i>Representatives elected</i>		
	Alls	Karlar	Konur	Gild	Gild	Alls	Karlar	Konur
	<i>Total</i>	<i>Males</i>	<i>Females</i>	atkvæði ¹	atkv., % ²	<i>Total</i>	<i>Males</i>	<i>Females</i>
Grindavík	56	33	23	1.457	100	7	5	2
B Framsóknarflokkur	14	9	5	414	28,4	2	1	1
D Sjálfstæðisflokkur	14	9	5	370	25,4	2	2	0
F Frjálslyndir og óháðir	14	7	7	173	11,9	1	1	0
S Samfylkingarfélag Grindavíkurlistans	14	8	6	500	34,3	2	1	1
Sandgerði	56	29	27	913	100	7	5	2
B Framsóknarflokkur Sandgerðis	14	8	6	118	12,9	1	1	0
D Sjálfstæðisflokkur	14	7	7	247	27,1	2	1	1
K Óháðir borgarar	14	7	7	263	28,8	2	2	0
S Samfylkingin og óháðir	14	7	7	285	31,2	2	1	1
Sveitarfélagið Garður	28	14	14	802	100	7	3	4
F Framfarasinnaðir kjósendur	14	9	5	377	47,0	3	2	1
N Listi Nýrra tíma	14	5	9	425	53,0	4	1	3
Sveitarfélagið Vogar	28	16	12	565	100	7	3	4
E Listi Strandar og Voga	14	8	6	326	57,7	4	2	2
H Listi óháðra borgara	14	8	6	239	42,3	3	1	2
Akranes	90	53	37	3.300	100	9	5	4
B Framsóknarflokkur	18	11	7	435	13,2	1	1	0
D Sjálfstæðisflokkur	18	11	7	1.254	38,0	4	3	1
F Frjálslyndir og óháðir	18	12	6	317	9,6	1	0	1
S Samfylking og óháðir	18	10	8	821	24,9	2	1	1
V Vinstrihreyfingin- grænt framboð	18	9	9	473	14,3	1	0	1
Hvalfjarðarsveit	37	23	14	354	100	7	5	2
E Sam-Eining	14	9	5	170	48,0	4	3	1
H H4	14	7	7	80	22,6	1	0	1
L Hvalfjarðarlistinn	9	7	2	104	29,4	2	2	0
Borgarbyggð	54	28	26	1785	100	9	6	3
B Framsóknarflokkur	18	9	9	599	33,6	3	2	1
D Sjálfstæðisflokkur	18	10	8	675	37,8	3	2	1
L Borgarlistinn, listi Samfylkingar, Vinstri hreyfingarinnar-græns framboðs og óháðra	18	9	9	511	28,6	3	2	1
Grundarfjarðarbær	28	15	13	533	100	7	3	4
D Sjálfstæðisflokkur	14	8	6	268	50,3	4	1	3
L Samstaða-listi fólksins	14	7	7	265	49,7	3	2	1
Stykkishólmur	28	14	14	722	100	7	4	3
D Listi sjálfstæðismanna og óháðra	14	7	7	382	52,9	4	2	2
L Listi félagshyggjufólks	14	7	7	340	47,1	3	2	1
Snæfellsbær	28	15	13	1.027	100	7	5	2
D Sjálfstæðisflokkur	14	8	6	596	58,0	4	3	1
J Bæjarmálasamtök Snæfellsbæjar	14	7	7	431	42,0	3	2	1

Tafla 27. Stjórnmalasamtök og úrslit í einstökum sveitarfélögum þar sem kosning var hlutbundin (frh.)
 Table 27. Candidates and results in municipalities with proportional elections (cont.)

	Frambjóðendur			Úrslit		Fulltrúar kjörnir		
	Candidates			Election results		Representatives elected		
	Alls	Karlar	Konur	Gild	Gild	Alls	Karlar	Konur
	Total	Males	Females	atkvæði ¹	atkv., % ²	Total	Males	Females
Dalabyggð	42	21	21	455	100	7	4	3
H Listi Dalabyggðar	14	8	6	130	28,6	2	1	1
N Listi nýrra tíma	14	7	7	192	42,2	3	2	1
V Vinstrihreyfingin-grænt framboð	14	6	8	133	29,2	2	1	1
Bolungarvík	42	20	22	553	100	7	4	3
A Afl til áhrifa	14	5	9	111	20,1	1	0	1
D Sjálfstæðisflokkur	14	7	7	210	38,0	3	2	1
K Bæjarmálafélag Bolungarvíkur	14	8	6	232	42,0	3	2	1
Ísafjarðarbær	54	28	26	2.458	100	9	6	3
B Listi Framsóknarflokksins	18	10	8	391	15,9	1	1	0
D Sjálfstæðisflokkur	18	10	8	1.064	43,3	4	3	1
Í Listi Frjálslyndra, óháðra, Samfylkingarinnar og Vinstrihreyfingarinnar- græns framboðs	18	8	10	1.003	40,8	4	2	2
Tálknafjarðarhreppur	20	15	5	169	100	5	3	2
D Sjálfstæðisfélag Tálknafjarðar og óháðir	10	6	4	105	62,1	3	1	2
T Tálknafjarðarlistinn	10	9	1	64	37,9	2	2	0
Vesturbyggð	28	15	13	597	100	7	4	3
D Sjálfstæðisflokkur og óháðir	14	7	7	252	42,2	3	1	2
S Bæjarmálafélagið Samstaða	14	8	6	345	57,8	4	3	1
Bæjarhreppur	20	14	6	64	100	5	3	2
H Hreppslistinn	10	6	4	23	35,9	2	1	1
L Lýðræðislistinn	10	8	2	41	64,1	3	2	1
Strandabyggð	20	12	8	293	100	5	4	1
H Listi almennra borgara	10	7	3	102	34,8	2	2	0
J Listi félagshyggjufólks	10	5	5	191	65,2	3	2	1
Sveitarfélagið Skagafjörður	90	45	45	2.377	100	9	6	3
B Framsóknarflokkur	18	10	8	819	34,5	4	3	1
D Sjálfstæðisflokkur	18	9	9	693	29,2	3	2	1
F Frjálslyndir og óháðir	18	11	7	197	8,3	0	0	0
S Samfylkingin	18	7	11	392	16,5	1	0	1
V Vinstrihreyfingin grænt framboð	18	8	10	276	11,6	1	1	0
Húnaþing vestra	56	29	27	694	100	7	4	3
B Framsóknarflokkur	14	7	7	162	23,3	2	1	1
D Sjálfstæðisflokkur	14	8	6	199	28,7	2	0	2
S Listi Samfylkingar og óháðra	14	7	7	150	21,6	1	1	0
T Listi óháðra	14	7	7	183	26,4	2	2	0
Blönduós	42	24	18	589	100	7	6	1
Á Bæjarmálafélagið Hnjúkar	14	7	7	133	22,6	1	1	0
D Sjálfstæðisflokkur	14	8	6	151	25,6	2	2	0
E Blönduóslistinn-sameinað afl	14	9	5	305	51,8	4	3	1

Tafla 27. Stjórnmalasamtök og úrslit í einstökum sveitarfélögum þar sem kosning var hlutbundin (frh.)
 Table 27. Candidates and results in municipalities with proportional elections (cont.)

	Frambjóðendur			Úrslit		Fulltrúar kjörnir		
	<i>Candidates</i>			<i>Election results</i>		<i>Representatives elected</i>		
	Alls	Karlar	Konur	Gild	Gild	Alls	Karlar	Konur
	<i>Total</i>	<i>Males</i>	<i>Females</i>	atkvæði ¹	atkv., % ²	<i>Total</i>	<i>Males</i>	<i>Females</i>
Höfðahreppur	20	12	8	328	100	5	2	3
L Lýðræðislistinn	10	6	4	130	39,6	2	0	2
S Skagastrandarlisti	10	6	4	198	60,4	3	2	1
Húnavatnshreppur	28	13	15	270	100	7	4	3
A Listi framtíðar	14	6	8	171	63,3	5	3	2
E Nýtt afl	14	7	7	99	36,7	2	1	1
Akureyri	131	74	57	9278	100	11	6	5
B Framsóknarflokkur	22	14	8	1.427	15,4	1	1	0
D Sjálfstæðisflokkur	22	12	10	2.950	31,8	4	2	2
L Listi fólksins	22	13	9	906	9,8	1	1	0
O Framfylkingarflokkurinn	21	13	8	299	3,2	0	0	0
S Samfylking	22	11	11	2.190	23,6	3	1	2
V Vinstrihreyfingin- grænt framboð	22	11	11	1.506	16,2	2	1	1
Norðurþing	72	43	29	1736	100	9	8	1
B Framsóknarflokkur	18	11	7	560	32,3	3	3	0
D Sjálfstæðisflokkur	18	10	8	574	33,1	3	2	1
S Samfylkingin og óháðir	18	10	8	366	21,1	2	2	0
V Vinstrihreyfingin- grænt framboð	18	12	6	236	13,6	1	1	0
Fjallabyggð	54	32	22	1.455	100	9	6	3
B Framsóknarflokkur	18	9	9	321	22,1	2	2	0
D Sjálfstæðisflokkur	18	11	7	623	42,8	4	3	1
H Listi félagshyggjufólks og óháðra	18	12	6	511	35,1	3	1	2
Dalvíkurbyggð	56	36	20	1.163	100	7	4	3
B Framsóknarflokkur	14	10	4	275	23,6	2	1	1
D Sjálfstæðismenn og óháðir	14	7	7	191	16,4	1	1	0
J Framboðslisti óháðra	14	9	5	488	42,0	3	1	2
V Vinstrihreyfingin- grænt framboð	14	10	4	209	18,0	1	1	0
Arnarneshreppur	20	14	6	113	100	5	4	1
K Kraflistinn	10	7	3	61	54,0	3	3	0
M Málefnaflistinn	10	7	3	52	46,0	2	1	1
Eyjafjarðarsveit	42	25	17	532	100	7	4	3
F F-listinn	14	9	5	212	39,8	3	2	1
H H-listinn	14	8	6	260	48,9	4	2	2
S Samfylking	14	8	6	60	11,3	0	0	0
Aðaldælahreppur	20	13	7	161	100	5	2	3
A Aðaldalslisti	10	6	4	105	65,2	3	1	2
L Lýðræðislistinn	10	7	3	56	34,8	2	1	1
Tjörneshreppur, sjálfkjörið								
One list, no voting	10	7	3	•	•	5	3	2
T Framboðslisti	10	7	3	•	•	5	3	2

Tafla 27. Stjórnmalasamtök og úrslit í einstökum sveitarfélögum þar sem kosning var hlutbundin (frh.)
 Table 27. Candidates and results in municipalities with proportional elections (cont.)

	Frambjóðendur			Úrslit		Fulltrúar kjörnir		
	Candidates			Election results		Representatives elected		
	Alls	Karlar	Konur	Gild	Gild	Alls	Karlar	Konur
	Total	Males	Females	atkvæði ¹	atkv., % ²	Total	Males	Females
Þingeyjarsveit	28	15	13	447	100	7	6	1
E Sameining	14	7	7	227	50,8	4	3	1
J Nýtt afl	14	8	6	220	49,2	3	3	0
Langanesbyggð	36	26	10	304	100	7	6	1
K Komandi framtíð	14	10	4	123	40,5	3	2	1
M Xmotor	8	7	1	54	17,8	1	1	0
O Samstarf til sóknar	14	9	5	127	41,8	3	3	0
Seyðisfjörður	28	14	14	457	100	7	4	3
A Framsóknarfélag Seyðisfjarðar, Tindar og óflokksbundnir	14	7	7	218	47,7	3	2	1
D Sjálfstæðisflokkur	14	7	7	239	52,3	4	2	2
Fjarðabyggð	72	47	25	2.280	100	9	6	3
Á Biðlistinn	18	13	5	139	6,1	0	0	0
B Framsóknarflokkur	18	11	7	585	25,7	2	2	0
D Sjálfstæðisflokkur	18	13	5	764	33,5	3	2	1
L Fjarðalistinn	18	10	8	792	34,7	4	2	2
Vopnafjarðarhreppur	28	15	13	471	100	7	3	4
K Listi félagshyggjufólks á Vopnafirði	14	8	6	257	54,6	4	2	2
N Nýtt Afl	14	7	7	214	45,4	3	1	2
Breiðdalshreppur, sjálfkjörið	10	6	4	•	•	5	3	2
<i>One list, no voting</i>								
Á List áhugafólks um framtíð Breiðdals	10	6	4	•	•	5	3	2
Djúpavogshreppur	20	11	9	246	100	5	5	0
L Framtíðarlistinn	10	6	4	82	33,3	1	1	0
N Nýlistinn	10	5	5	164	66,7	4	4	0
Fljótsdalshérað	88	49	39	1.592	100	11	7	4
Á Listi Áhugafólk um sveitarstjórnarmál á Fljótsdalshéraði	22	11	11	258	16,2	2	2	0
B Framsóknarflokkur	22	13	9	486	30,5	3	2	1
D Sjálfstæðisflokkur	22	13	9	444	27,9	3	2	1
L Héraðslistinn	22	12	10	404	25,4	3	1	2
Sveitarfélagið Hornafjörður	42	23	19	1.192	100	7	3	4
B Framsóknarflokkur	14	8	6	462	38,8	3	1	2
D Sjálfstæðisflokkur	14	8	6	429	36,0	2	1	1
S Samfylkingin	14	7	7	301	25,3	2	1	1
Vestmannaeyjar	42	24	18	2.493	100	7	5	2
D Sjálfstæðisflokkur	14	7	7	1.406	56,4	4	3	1
F Frjálslyndir og óháðir	14	9	5	187	7,5	0	0	0
V Vestmannaeyjalistinn	14	8	6	900	36,1	3	2	1

Tafla 27. Stjórnmalasamtök og úrslit í einstökum sveitarfélögum þar sem kosning var hlutbundin (frh.)
 Table 27. Candidates and results in municipalities with proportional elections (cont.)

	Frambjóðendur			Úrslit		Fulltrúar kjörnir		
	Candidates			Election results		Representatives elected		
	Alls	Karlar	Konur	Gild	Gild	Alls	Karlar	Konur
	Total	Males	Females	atkvæði ¹	atkv., % ²	Total	Males	Females
Sveitarfélagið Árborg	72	44	28	4.071	100	9	5	4
B Framsóknarflokkur	18	10	8	883	21,7	2	1	1
D Framboðslisti Sjálfstæðisflokksins í Árborg	18	11	7	1.689	41,5	4	2	2
S Framboðslisti Samfylkingarinnar S-listi	18	11	7	1.093	26,8	2	1	1
V Vinstrihreyfingin – grænt framboð	18	12	6	406	10,0	1	1	0
Mýrdalshreppur	20	11	9	323	100	5	3	2
B Framsóknarflokkur	10	5	5	144	44,6	2	1	1
D Sjálfstæðisflokkur	10	6	4	179	55,4	3	2	1
Rangárþing eystra	42	24	18	1.004	100	7	3	4
B Framboðslisti Framsóknarflokks og annarra framfarasinna	14	8	6	473	47,1	3	1	2
D Sjálfstæðisflokkur	14	8	6	360	35,9	3	1	2
K Samherjar, félag áhugafólks um málefni byggðar og framfara í Rangárþingi eystra	14	8	6	171	17,0	1	1	0
Rangárþing ytra	42	26	16	851	100	7	5	2
B Listi Framsóknar og óháðra	14	10	4	357	42,0	3	2	1
D Sjálfstæðisflokkur	14	11	3	428	50,3	4	3	1
K Listi almennra íbúa	14	5	9	66	7,8	0	0	0
Hrunamannahreppur	20	11	9	382	100	5	3	2
Á Á-listinn	10	5	5	154	40,3	2	1	1
H H-listi	10	6	4	228	59,7	3	2	1
Hveragerði	41	23	18	1.256	100	7	4	3
A Listi Framsóknarflokks, Samfylkingar og óflokksbundinna	14	6	8	509	40,5	3	2	1
D Sjálfstæðisflokkur	14	7	7	622	49,5	4	2	2
V Vinstrihreyfingin - grænt framboð og óháðir	13	10	3	125	10,0	0	0	0
Sveitarfélagið Ölfus	42	21	21	1.005	100	7	4	3
B Framsóknarflokkur	14	7	7	277	27,6	2	2	0
D Sjálfstæðisfélagið Ægir	14	8	6	495	49,3	4	2	2
S Samfylkingin og óháðir	14	6	8	233	23,2	1	0	1
Grímsnes- og Grafningshreppur	20	14	6	223	100	5	4	1
C Lýðræðissinnar	10	7	3	109	48,9	2	1	1
K Listi óháðra kjósenda	10	7	3	114	51,1	3	3	0
Skeiða- og Gnúpverjahreppur	30	20	10	315	100	5	5	0
A Listi framfarasinna	10	7	3	117	37,1	2	2	0
E Eining	10	7	3	83	26,3	1	1	0
L Listi um farsæla sameiningu	10	6	4	115	36,5	2	2	0
Bláskógabyggð	28	18	10	488	100	7	5	2
T Tímamót	14	9	5	199	40,8	3	2	1
Þ Listi áhugafólks um sveitarstjórnarmál í Bláskógabyggð	14	9	5	289	59,2	4	3	1

Tafla 27. Stjórnmalasamtök og úrslit í einstökum sveitarfélögum þar sem kosning var hlutbundin (frh.)
 Table 27. Candidates and results in municipalities with proportional elections (cont.)

	Frambjóðendur <i>Candidates</i>			Úrslit <i>Election results</i>		Fulltrúar kjörnir <i>Representatives elected</i>		
	Alls <i>Total</i>	Karlar <i>Males</i>	Konur <i>Females</i>	Gild atkvæði ¹	Gild atkv., % ²	Alls <i>Total</i>	Karlar <i>Males</i>	Konur <i>Females</i>
Flóahreppur	28	15	13	306	100	7	6	1
E Flóalistinn	14	9	5	143	46,7	3	3	0
Þ Þ-Listinn	14	6	8	163	53,3	4	3	1

1 Election results. Valid votes.

2 Election results. Percent of valid votes.

Hagtiðindi **Kosningar**
Statistical Series ***Elections***

94. árg. • 61. tbl. 2009:1

ISSN 0019-1078 ISSN 1670-4738 (prentútgáfa *print edition*) • ISSN 1670-4746 (rafræn útgáfa *pdf*)

Verð kr. *Price ISK* 1.800 • € 16

Umsjón *Supervision* Sigríður Vilhjálmisdóttir • sigridur.vilhjalmsdottir@hagstofa.is

Sími *Telephone* +(354) 528 1000 © Hagstofa Íslands *Statistics Iceland* • Borgartúni 21a 150 Reykjavík Iceland

Bréfasími *Fax* +(354) 528 1099 Öllum eru heimil afnot af ritinu. Vinsamlegast getið heimildar. *Please quote the source.*
www.hagstofa.is/hagtidindi www.statice.is/series