

## Alþingiskosningar 10. maí 2003

### General elections to the Althingi 10 May 2003

*Samantekt* Kosið var til Alþingis 10. maí 2003 samkvæmt nýjum kosningalögum sem kváðu m.a. á um fækkun kjördæma í sex í stað átta áður og jafnari tölu kjósenda milli þeirra. Var Reykjavík í fyrsta sinn skipt upp í tvö kjördæmi. Við kosningarnar var tala kjósenda á kjörskrá alls 211.304 eða 73,0% landsmanna. Alls greiddu 185.392 kjósendur atkvæði eða 87,7% af öllum kjósendum á kjörskrá.

Kosningabátttaka kvenna var hærri en karla eða 88,3% á móti 87,2% hjá körlum. Í kosningunum buðu sjö stjórnmalasamtök fram lista, þar af sex samtök í öllum kjördæmum. Af 776 frambjóðendum á landinu öllu voru 447 karlar (57,6%) og 329 konur (42,4%). Kynjaskiptingin var konum enn óhagstæðari í þremur efstu sætum framboðslistanna eða 36,9% og hlutfall kjörinna kvenna enn lægra eða 30% af 63 kjörnum þingmönnum.

Úrslit kosninganna 10. maí 2003 urðu þau að Framsóknarflokkur hlaut 17,7% atkvæða og 12 menn kjörna; Sjálfstæðisflokkur 33,7% og 22 þingmenn; Frjálslyndi flokkurinn 7,4% og 4 þingmenn; Samfylkingin 31,0% og 20 þingmenn; Vinstri hreyfingin – grænt framboð 8,8% og 5 þingmenn, en önnur framboð fengu samtals 1,4% gildra atkvæða og engan þingmann. Kjörnar voru 19 konur á þing sem var fækkun um þrjár frá kosningunum 1999.

**Tafla 1. Helstu niðurstöður í alþingiskosningum 10. maí 2003**

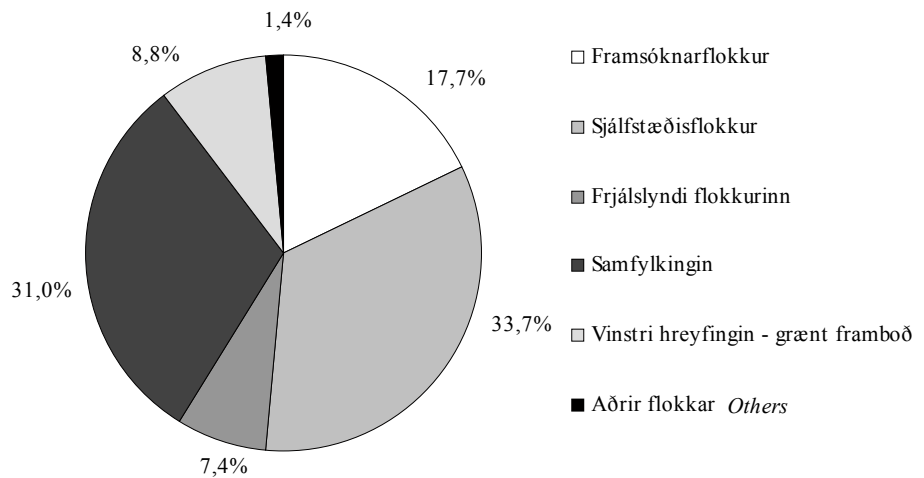
*Table 1. Main results of the general elections to Althingi 10 May 2003*

|  | Gild atkvæði<br><i>Valid votes</i> | Hlutfallsleg<br>skipting, %<br><i>Percentage<br/>of valid votes</i> | Kjörnir<br>þingmenn<br><i>Members<br/>elected</i> |
|--|------------------------------------|---|---|
| <b>Alls Total</b>  | <b>183.172</b>                     | <b>100,0</b>  | <b>63</b>   |
| Framsóknarflokkur <i>Progressive Party</i> (B)                           | 32.484                             | 17,7  | 12  |
| Sjálfstæðisflokkur <i>Independence Party</i> (D)                         | 61.701                             | 33,7  | 22  |
| Frjálslyndi flokkurinn <i>The Liberal Party</i> (F)                      | 13.523                             | 7,4   | 4   |
| Nýtt afl <i>New Movement</i> (N)   | 1.791                              | 1,0   | –   |
| Samfylkingin <i>The Alliance</i> (S)                                     | 56.700                             | 31,0  | 20  |
| Framboð óháðra í Suðurkjördæmi <i>Independent</i> (T)                    | 844                                | 0,5   | –   |
| Vinstri hreyfingin - grænt framboð<br><i>The Left-Green Movement</i> (U) | 16.129                             | 8,8   | 5   |



### Mynd 1. Atkvæðahlutfall stjórnmálaflokka á landinu öllu 2003

Figure 1. Results of the elections 2003. Percent of votes



For translation of names of political organisations see page 1.

### Framkvæmd kosninganna

#### Breytt kosningalög

Þann 16. maí 2000 samþykkti Alþingi ný lög um kosningar til Alþingis (nr. 24/2000). Í þeim fólust veigamiklar breytingar á kjördæmaskipan landsins sem verið höfðu í gildi frá frá árinu 1959. Nýju lögini byggðu á stjórnarskrárbreytingu sem samþykkt var 1999. Markmið þessara lagasetninga var að auðvelda breytingar á kosningalögum og fyrirkomulagi þeirra með hliðsjón af búsetuþróun í landinu á hverjum tíma. Grundvallarmarkmið nýju laganna var að draga úr misvægi atkvæða eftir búsetu en jafnframt að tryggja úthlutun þingsæta til stjórnmálasamtaka í samræmi við atkvæðahlutfall þeirra á landinu öllu. Til þess að framfylgja þessum markmiðum taldi Alþingi nauðsynlegt að jafna til muna stærð kjördæma í landinu og fækka fjölda þeirra um leið.

#### Úr 8 kjördæmum í 6

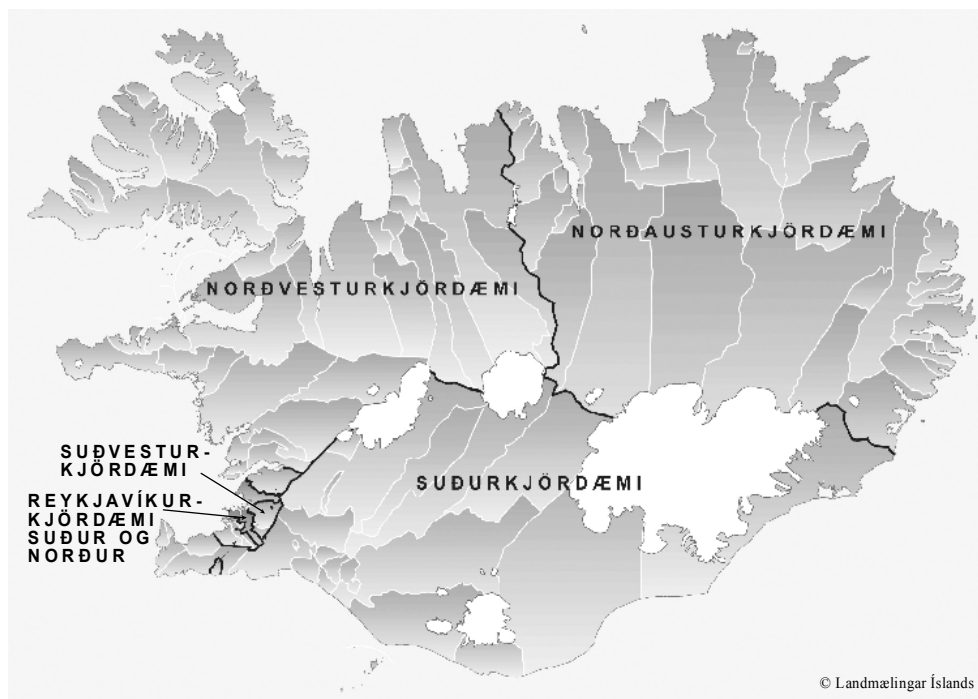
Kjördæmum var fækkað úr 8 í 6. Landsbyggðarkjördæmin voru stækkuð verulega með breyttri afmörkun og fækkun þeirra en Reykjavík var skipt í tvö kjördæmi í þessu skyni (sjá kjördæmakort). Núgildandi kosningalög kveða einnig á um tiltekinn fjölda þingsæta í hverju kjördæmi þegar haldnar eru alþingiskosningar.

#### Misvægi milli kjördæma

Hins vegar er að finna í 9. grein laganna endurskoðunarákvæði sem leyfir tilfærslu þingsæta milli kjördæma í næstu alþingiskosningum á eftir. Þetta endurskoðunarákvæði er fært í lög til að leiðrétta misvægi atkvæða milli kjördæma þannig að kjósendur á kjörskrá að baki hverju þingsæti í einu kjördæmi nái ekki að verða helmingi færri en kjósendur að baki hverju þingsæti í einhverju öðru kjördæmi. Af 63 þingsætum til Alþingis var skiptingin fyrir kosningarnar 10. maí 2003 þannig að 10 þingsætum var úthlutað til Norðvesturkjördæmis, Norðausturkjördæmis og Suðurkjördæmis, en 11 þingsætum, hvers fyrir sig, til Suðvesturkjördæmis, Reykjavíkur suður og Reykjavíkur norður. Eins og kemur hér síðar fram er ljóst að skylt verður að breyta ofangreindri úthlutun fyrir næstu alþingiskosningar.

## Mynd 2. Kjördæmaskipting 2003

Figure 2. Constituencies in Iceland 2003



Löng hefð er fyrir því að Hagstofa Íslands taki saman skýrslur um almennar kosningar á Íslandi, sbr. 116. grein kosningalaga nr. 24 frá árinu 2000 þar sem segir að „Kjörstjórnir skulu senda Hagstofu Íslands skýrslu um kosninguna ritaða á eyðublöð sem Hagstofan lætur í té.“ Því miður er það frekar regla en undantekning að skýrslugerð þessi hafi tafist í úrvinnslu vegna seinagangs kjörstjórna við að skila af sér nauðsynlegum gögnum til Hagstofunnar. Snerta þau skil fyrst og fremst upplýsingar um kosningaþátttöku karla og kvenna á einstökum kjörstöðum á landinu.

### Tala kjósenda á kjörskrá

#### Kosningaaldur 18 ár

Samkvæmt kosningalögum á kosningarrétt við kosningar til Alþingis hver íslenskur ríkisborgari sem náð hefur 18 ára aldri þegar kosning fer fram og lögheimili á hér á landi. Íslenskur ríkisborgari sem náð hefur 18 ára aldri og átt hefur lögheimili hér á landi á og kosningarrétt í átta ár frá því hann flutti lögheimili sitt af landinu, talið frá 1. desember næstum fyrir kjördag. Slíkur ríkisborgari á einnig kosningarrétt eftir þann tíma enda hafi hann sótt um það samkvæmt nánari reglum kosningalaga.

#### Á kjörskrá: 211.304

Við alþingiskosningarnar 10. maí 2003 var tala kjósenda á kjörskrá 211.304 eða 73,0% af íbúatölu landsins. Í alþingiskosningum 1999 var hlutfallið 72,8%. Síðasta stóra breytingin á kosningarrétti landsmanna var samþykkt árið 1984 þegar kosningaaldur var lækkaður úr 20 árum í 18 og fleiri takmarkandi þættir á kosningarrétt voru rýmkaðir. Milli kosninganna 1983 og 1987 hækkaði hlutfall kjósenda á kjörskrá því úr 63,8% í 70,0% (tafla 2). Kjósendur á kjörskrá með lögheimili erlendis voru 8.728 eða 4,1% allra sem höfðu kosningarrétt (tafla 3).

**Tafla 2. Kosningaþátttaka í alþingiskosningum 1983–2003**

Table 2. Participation in general elections to the Althingi 1983–2003

|   | 1983           | 1987           | 1991           | 1995           | 1999           | 2003           |
|---|----------------|----------------|----------------|----------------|----------------|----------------|
| <b>Kjósendur á kjörskrá</b>             |                |                |                |                |                |                |
| <i>Voters on the electoral roll</i>     | <b>150.977</b> | <b>171.402</b> | <b>182.768</b> | <b>191.973</b> | <b>201.443</b> | <b>211.304</b> |
| Hlutfall af íbúatölu landsins, %        |                |                |                |                |                |                |
| <i>Percentage of population</i>         | 63,8           | 70,0           | 71,1           | 71,8           | 72,8           | 73,0           |
| Karlar <i>Males</i>                     | 75.424         | 85.694         | 91.332         | 95.921         | 100.517        | 105.426        |
| Konur <i>Females</i>                    | 75.553         | 85.708         | 91.436         | 96.052         | 100.926        | 105.878        |
| <b>Greidd atkvæði <i>Votes cast</i></b> | <b>133.304</b> | <b>154.438</b> | <b>160.142</b> | <b>167.751</b> | <b>169.424</b> | <b>185.392</b> |
| Karlar <i>Males</i>                     | 67.462         | 77.528         | 80.280         | 83.708         | 84.228         | 91.930         |
| Konur <i>Females</i>                    | 65.842         | 76.910         | 79.862         | 84.043         | 85.196         | 93.462         |
| <b>Kosningaþátttaka, %</b>              |                |                |                |                |                |                |
| <i>Participation</i>                    | <b>88,3</b>    | <b>90,1</b>    | <b>87,6</b>    | <b>87,4</b>    | <b>84,1</b>    | <b>87,7</b>    |
| Karlar <i>Males</i>                     | 89,4           | 90,5           | 87,9           | 87,3           | 83,8           | 87,2           |
| Konur <i>Females</i>                    | 87,1           | 89,7           | 87,3           | 87,5           | 84,4           | 88,3           |

**Tafla 3. Kjósendur á kjörskrá og kjörskrárstofni fyrir alþingiskosningar 10. maí 2003**

Table 3. Voters on the electoral roll and on the preliminary electoral roll prior to general elections 10 May 2003

|   | Norð-          |                | Suður-         |                | Reykja- Reykja- |                 |
|---|----------------|----------------|----------------|----------------|-----------------|-----------------|
|   | Alls           | Norð-          | Norð-          | Suður-         | Suður-          | Reykja- Reykja- |
|   | <i>Total</i>   | <i>vestur-</i> | <i>austur-</i> | <i>vestur-</i> | <i>suður</i>    | <i>norður</i>   |
|   |                | <i>kjörd.</i>  | <i>kjörd.</i>  | <i>kjörd.</i>  | <i>kjörd.</i>   | <i>kjörd.</i>   |
| <b>Kjósendur á kjörskrá alls</b>            |                |                |                |                |                 |                 |
| <i>Voters on the electoral roll, total</i>  | <b>211.304</b> | <b>21.247</b>  | <b>27.298</b>  | <b>28.344</b>  | <b>48.842</b>   | <b>42.761</b>   |
| Karlar <i>Males</i>                         | 105.426        | 11.070         | 13.901         | 14.617         | 24.225          | 20.754          |
| Konur <i>Females</i>                        | 105.878        | 10.177         | 13.397         | 13.727         | 24.617          | 21.953          |
| <b>Kjósendur á kjörskrárstofni alls</b>     |                |                |                |                |                 |                 |
| <i>Voters on preliminary electoral roll</i> | <b>211.289</b> | <b>21.221</b>  | <b>27.316</b>  | <b>28.374</b>  | <b>48.857</b>   | <b>42.787</b>   |
| Karlar <i>Males</i>                         | 105.400        | 11.056         | 13.911         | 14.631         | 24.231          | 20.739          |
| Konur <i>Females</i>                        | 105.889        | 10.165         | 13.405         | 13.743         | 24.626          | 21.995          |
| Kjósendur með lögheimili erlendis           |                |                |                |                |                 |                 |
| <i>Domicile abroad</i>                      | 8.728          | 524            | 845            | 900            | 2.026           | 2.174           |
| Kjósendur með lögheimili erlendis %         |                |                |                |                |                 |                 |
| <i>Domicile abroad, %</i>                   | 4,1            | 2,5            | 3,1            | 3,2            | 4,1             | 5,1             |

Samkvæmt lögum lætur Hagstofan sveitarstjórnnum í té stofn að kjörskrá sem þær gera svo úr garði að úr verður gild kjörskrá. Kjörskrá skal sveitarstjórn leggja fram almenningi til sýnis eigi síðar en 10 dögum fyrir kjördag og ber sveitarstjórn að leiðrétta kjörskrá, ef við á, fram á kjördag. Í síðustu kosningum breyttust tölur á kjörskrárstofni mjög lítið miðað við endanlega kjörskrá. Á kjörskrárstofni sem Hagstofan birti voru skráðir alls 211.289 kjósendur eða 15 færri en endanleg kjörskrá sýndi að loknum kosningum.

*Kjósendingur á hvern þingmann*

Þrátt fyrir breytt kosningalög til að jafna stærð kjördæma varð niðurstaðan samt sú, að rúmlega helmingi færri kjósendingur á kjörskrá tilheyrðu fámennasta kjördæminu, Norðvesturkjördæmi (21.247), en kjósendingum í því fjölmennasta, Suðvesturkjördæmi (48.842). Ef reiknaður er fjöldi kjósenda á bak við hvern þingmann eftir kjördæmum kemur í ljós að kjósendafjöldi í Norðvesturkjördæmi var 47,9% af kjósendafjölda í Suðvesturkjördæmi (tafla 4). Er því ljóst að með vísan í gildandi kosningalög (9. gr.) muni í næstu þingkosningum eitt þingsæti flytjast frá Norðvesturkjördæmi til Suðvesturkjördæmis en annað haldast óbreytt

**Tafla 4. Kjósendingur á kjörskrá á hvern þingmann í alþingiskosningum 10. maí 2003**

Table 4. Voters on the electoral roll per member of the Althingi in general elections 10 May 2003

|                                | Fjöldi<br>þingmanna í<br>Kjósendingur<br>á kjörskrá<br>Voters on<br>electoral roll | hverju kjördæmi<br><i>Althingi</i><br><i>members</i><br><i>per constituency</i> | Kjósendingur á<br>kjörskrá<br>á hvern<br>þingmann<br><i>Voters per</i><br><i>seat in Althingi</i> | Kjósendingur<br>á bak við<br>þingmann m.v.<br>hæstu tölu í<br>kjördæmi, % <sup>1</sup> |
|--------------------------------|--|---|---|--|
| <b>Allt landið Iceland</b>     | <b>211.304</b>   | <b>63</b>   | <b>3.354</b>  | <b>•</b>   |
| Norðvesturkjördæmi             | 21.247   | 10  | 2.125   | 47,9   |
| Norðausturkjördæmi             | 27.298   | 10  | 2.730   | 61,5   |
| Suðurkjördæmi                  | 28.344   | 10  | 2.834   | 63,8   |
| Suðvesturkjördæmi              | 48.842   | 11  | 4.440   | 100,0  |
| Reykjavíkurborgkjördæmi suður  | 42.761   | 11  | 3.887   | 87,5   |
| Reykjavíkurborgkjördæmi norður | 42.812   | 11  | 3.892   | 87,7   |

<sup>1</sup> Sbr. ákvæði 9. gr. laga nr. 24/2000 um kosningar til Alþingis. *Voters per member of Althingi as percent of the highest number in any constituency.*

## Kosningabátttaka

*Kosningabátttaka 87,7%*

Við alþingiskosningarnar 10. maí 2003 greiddu atkvæði alls 185.392 kjósendur eða 87,7% af öllum kjósendum á kjörskrá. Er þetta svipuð þátttaka og í þingkosningunum 1991 og 1995 en talsvert hærra en í kosningunum 1999 þegar þátttakan var óvenju lítil eða 84,1% (tafla 2). Þátttaka kvenna árið 2003 var 88,3% en hjá körlum var hún lægri eða 87,2% fyrir landið í heild (tafla 5). Þá var þátttökahlutfall kvenna hærra en karla í öllum kjördæmunum sex og hærra í 61 sveitarfélagi af 105 (tafla 19). Í þingkosningunum 1995 var kosningabátttaka kvenna lítillaga hærra en karla, en í þingkosningum fram að því var þátttaka karla ætíð meiri en kvenna. Af kjördæmum var kosningabátttakan mest í Suðurkjördæmi 89,4% en minnst í Reykjavíkurborgkjördæmi norður 85,5%. Þó ber að hafa í huga að í Reykjavík eru flestir á kjörskrá sem eiga lögheimili erlendis og nýta sér ekki kosningarrétt sinn (tafla 3). Í einstökum sveitarfélögum var kosningabátttakan hæst í Mjóafirði (100%) en lægst í Súðavíkurborg (74,9%) en í fjórum sveitarfélögum á landinu var kosningabátttakan undir 80% (tölur 5 og 19). Í 35 sveitarfélögum var hlutfallið yfir 90% (tafla 5). Kosningabátttaka á höfuðborgarsvæðinu í heild var 87,2% á móti 88,7% á landsbyggðinni. Munurinn var því 1,5% og var kynjamunurinn áþekkur í báðum tilvikum (tafla 6).

**Tafla 5. Kosningaþátttaka í alþingiskosningum 10. maí 2003**

Table 5. Participation in general elections to the Althingi 10 May 2003

|  | Atkvæði<br>alls<br><i>Total</i> | Norð-<br>vestur-<br>kjörd.<br><i>Norð-<br/>vestur-<br/>kjörd.</i> | Norð-<br>austur-<br>kjörd.<br><i>Norð-<br/>austur-<br/>kjörd.</i> | Suður-<br>kjörd.<br><i>Suður-<br/>kjörd.</i> | Suð-<br>vestur-<br>kjörd.<br><i>Suð-<br/>vestur-<br/>kjörd.</i> | Reykja-<br>víkur-<br>kjörd.<br>suður | Reykja-<br>víkur-<br>kjörd.<br>norður |
|--|---------------------------------|---|---|--|---|--------------------------------------|---------------------------------------|
| Greidd atkvæði af kjósendum<br>á kjörskrá <i>Participation of voters<br/>on electoral roll</i> | 87,7                            | 89,3  | 87,5  | 89,4   | 88,5  | 87,3                                 | 85,5                                  |
| Karlar <i>Males</i>  | 87,2                            | 88,7  | 87,0  | 88,9   | 87,8  | 86,7                                 | 85,1                                  |
| Konur <i>Females</i>   | 88,3                            | 90,1  | 87,9  | 90,0   | 89,2  | 87,8                                 | 85,9                                  |
| Utankjörfundaratkvæði <sup>1</sup><br><i>Absentee votes<sup>1</sup></i>                        | 9,7                             | 8,9   | 10,1  | 8,7  | 9,2   | 10,2                                 | 10,8                                  |
| Sveitarfélög eftir kosningaþátttöku<br><i>Municipalities by participation</i>                  |                                 |   |   |  |   |                                      |                                       |
| < 79,9%  | 4                               | 3   | 1   | –  | –   | –                                    | –                                     |
| 80,0–84,9%   | 14                              | 6   | 7   | 1  | –   | –                                    | –                                     |
| 85,0–89,9%   | 53                              | 14  | 21  | 11   | 5   | 1                                    | 1                                     |
| 90,0–94,9%   | 32                              | 14  | 6   | 10   | 2   | –                                    | –                                     |
| 95,0–100%  | 3                               | 2   | 1   | –  | –   | –                                    | –                                     |

<sup>1</sup> Af hundrað greiddum atkvæðum. *Percent of votes cast***Tafla 6. Kosningaþátttaka á höfuðborgarsvæði og landsbyggð í alþingiskosningum 10. maí 2003**

Table 6. Participation inside and outside Capital area in general elections to the Althingi 2003

|   | Greidd atkvæði<br><i>Votes cast</i> | Kjösendur á kjörskrá<br><i>Voters on the<br/>electoral roll</i> | Kosningaþátttaka<br><i>Participation</i> |
|---|-------------------------------------|---|--|
| <b>Höfuðborgarsvæði <i>Capital region</i></b>   | <b>117.188</b>                      | <b>134.415</b>  | <b>87,2</b>                              |
| Karlar <i>Males</i>                             | 57.025                              | 65.838  | 86,6                                     |
| Konur <i>Females</i>                            | 60.163                              | 68.577  | 87,7                                     |
| <b>Landsbyggð <i>Outside Capital region</i></b> | <b>68.204</b>                       | <b>76.889</b>   | <b>88,7</b>                              |
| Karlar <i>Males</i>                             | 34.908                              | 39.588  | 88,2                                     |
| Konur <i>Females</i>                            | 33.296                              | 37.301  | 89,3                                     |

**Atkvæðagreiðsla utan kjörfundar**

9,7% atkvæða utan kjörfundar

Kjósandi sem gerir ráð fyrir því að hann geti ekki vegna fjarveru eða af öðrum ástæðum sótt kjörfund á kjördegi á þeim stað þar sem hann er á kjörskrá, hefur heimild til að greiða atkvæði utan kjörfundar, sbr. 56 gr. kosningalaga.

Af þeim sem greiddu atkvæði í þingkosningunum 2003 skiluðu 18.068 manns eða 9,7% kjósenda atkvæði sínu utan kjörfundar. Í þingkosningunum 1999 var hlutfallið 9,5%. Heldur fleiri karlar en konur greiddu atkvæði utan kjörfundar, 10,6% á mótí 8,9% kvenna og er það samkvæmt venju. Hæst var hlutfallið í Reykjavíkurborgardæmi norður (10,8%), næsthæst í Reykjavíkurborgardæmi suður (10,2%) en lægst (8,7%) í Suðurborgardæmi (tafla 7).

**Tafla 7. Utankjörfundaratkvæði eftir kjördæmum 10. maí 2003**Table 7. *Absentee votes in general elections to the Althingi 10 May 2003*

|   | Alls<br><i>Total</i> | Karlar<br><i>Males</i> | Konur<br><i>Females</i> |
|---|----------------------|------------------------|-------------------------|
| <b>Utankjörfundaratkvæði alls</b>                     |                      |                        |                         |
| <b><i>Absentee votes, total</i></b>                   | <b>18.068</b>        | <b>9.756</b>           | <b>8.312</b>            |
| Norðvesturkjördæmi                                    | 1.690                | 951                    | 739                     |
| Norðausturkjördæmi                                    | 2.416                | 1.434                  | 982                     |
| Suðurkjördæmi   | 2.200                | 1.270                  | 930                     |
| Suðvesturkjördæmi                                     | 3.979                | 2.117                  | 1.862                   |
| Reykjavíkurrkjördæmi suður                            | 3.812                | 1.971                  | 1.841                   |
| Reykjavíkurrkjördæmi norður                           | 3.971                | 2.013                  | 1.958                   |
| <b>Hlutfall af greiddum atkvæðum</b>                  |                      |                        |                         |
| <b><i>Percent of votes cast</i></b>                   | <b>9,7</b>           | <b>10,6</b>            | <b>8,9</b>              |
| Norðvesturkjördæmi                                    | 8,9                  | 9,7                    | 8,1                     |
| Norðausturkjördæmi                                    | 10,1                 | 11,9                   | 8,3                     |
| Suðurkjördæmi   | 8,7                  | 9,8                    | 7,5                     |
| Suðvesturkjördæmi                                     | 9,2                  | 9,9                    | 8,5                     |
| Reykjavíkurrkjördæmi suður                            | 10,2                 | 11,0                   | 9,5                     |
| Reykjavíkurrkjördæmi norður                           | 10,8                 | 11,3                   | 10,4                    |
| <b>Hlutfall af kjösendum á kjörskrá</b>               |                      |                        |                         |
| <b><i>Percent of voters on the electoral roll</i></b> | <b>8,6</b>           | <b>9,3</b>             | <b>7,9</b>              |
| Norðvesturkjördæmi                                    | 8,0                  | 8,6                    | 7,3                     |
| Norðausturkjördæmi                                    | 8,9                  | 10,3                   | 7,3                     |
| Suðurkjördæmi   | 7,8                  | 8,7                    | 6,8                     |
| Suðvesturkjördæmi                                     | 8,1                  | 8,7                    | 7,6                     |
| Reykjavíkurrkjördæmi suður                            | 8,9                  | 9,5                    | 8,4                     |
| Reykjavíkurrkjördæmi norður                           | 9,3                  | 9,7                    | 8,9                     |

## Framboðslistar og frambjóðendur

*Sjö stjórnmalasamtök  
buðu fram*

Í alþingiskosningunum 2003 buðu sex stjórnmalasamtök fram lista í öllum kjördæmunum sex. Þessi samtök voru: Framsóknarflokkur, Sjálfstæðisflokkur, Frjálslyndi flokkurinn, Nýtt afl, Samfylkingin og Vinstri hreyfingin – grænt framboð. Að auki buðu ein samtök fram í einu kjördæmi, Framboð óháðra í Suðurkjördæmi og voru því alls sjö stjórnmalasamtök í framboði.

*Karlar fleiri en konur í framboði*

Alls voru á landinu öllu boðnir fram 37 framboðslistar í kosningunum 2003 og er það fækkun frá kosningum síðustu 20 ára þegar fjölbreyttni í framboðum jókst miðað við fyrri tíma (tafla 8). Alls var fjöldi frambjóðenda 776 í kosningunum 2003 og skiptist í 447 karla og 329 konur. Var frambjóðendafjöldinn í heild sá sami og í kosningunum 1999 sem er nokkur tilviljun. Hlutfall karlframbjóðenda var 57,6% á móti 42,4% kvenframbjóðendum þegar öll nöfn á framboðslistum eru talin (tafla 8). Af frambjóðendum í fyrstu þremur sætum listanna voru karlframbjóðendur 70 (63,1%) en kvenframbjóðendur 41 (36,9%). Fleiri karlar en konur voru í framboði í öllum kjördæmum landsins. Munurinn var minnstur í Reykjavíkurrkjördæmi suður en mestur í Norðausturkjördæmi. Aðeins í einu kjördæmi, Reykjavíkurrkjördæmi suður, voru fleiri konur en karlar í framboði í þremur efstu sætum hvers lista, en í Suðvesturkjördæmi var kynjaskiptingin jöfn. Mestur var munurinn hins vegar í Suðurkjördæmi þar sem 76% efstu frambjóðenda voru karlar (tafla 9).

**Tafla 8. Framboð til alþingiskosninga 1983–2003**

Table 8. Candidate lists for general elections to the Althingi 1983–2003

|      | Stjórn mála-<br>samtök<br><i>Political<br/>organisations</i> | Framboðs-<br>listar<br><i>Candidate<br/>lists</i> | Frambjóðendur <i>Candidates</i> |                        |                         |                            |                         |
|------|--|---|---------------------------------|------------------------|-------------------------|----------------------------|-------------------------|
|      |  |   | Fjöldi <i>Number</i>            |                        |                         | Hlutfall <i>Percentage</i> |                         |
|      |  |   | Alls<br><i>Total</i>            | Karlar<br><i>Males</i> | Konur<br><i>Females</i> | Karlar<br><i>Males</i>     | Konur<br><i>Females</i> |
| 1983 | 7  | 45  | 556                             | 361                    | 195                     | 64,9                       | 35,1                    |
| 1987 | 10   | 64  | 958                             | 521                    | 437                     | 54,4                       | 45,6                    |
| 1991 | 11   | 67  | 1.029                           | 560                    | 469                     | 54,4                       | 45,6                    |
| 1995 | 10   | 56  | 843                             | 418                    | 425                     | 49,6                       | 50,4                    |
| 1999 | 8  | 51  | 776                             | 464                    | 312                     | 59,8                       | 40,2                    |
| 2003 | 7  | 37  | 776                             | 447                    | 329                     | 57,6                       | 42,4                    |

Munurinn á hlutfalli karla og kvenna á höfuðborgarsvæði og landsbyggð var verulegur þegar litið er til frambjóðenda í 1.–3. sæti. Á höfuðborgarsvæði var það hlutfall nánast það sama og fyrir alla frambjóðendur en á landsbyggðinni voru einungis 30% frambjóðenda konur sem þýðir að kvenframbjóðendur þar voru tiltölulega neðarlega á framboðslistum (sjá mynd 3). Af einstökum stjórn mála-samtökum var hlutfallið jafnast á milli karla og kvenna hjá Samfylkingunni þar sem 90,9 konur á hverja 100 karla voru í framboði og hjá Sjálfstæðisflokki þar sem hlutfallið var 88,6. Lægst var þetta hlutfall hjá Frjálslynda floknum, 41,6 (sbr. mynd 4 og tafla 9).

*Meðalaldur frambjóðenda*  
47,3 ár

Meðalaldur frambjóðenda á kjördegi 10. maí 2003 var 47,3 ár. Karlkyns frambjóðendur voru rúmlega þremur árum eldri að meðaltali (48,8 ára) en kvenframbjóðendur (45,4 ára) (tafla 10). Meðalaldur þjóðarinnar á kosningaaldri var 44,6 ár um mitt ár 2003 en meðalaldur þjóðarinnar allrar var 35,4 ár. Meðalaldur frambjóðenda var því lítillega hærri en meðalaldur kosningabærra manna. Enginn afgerandi munur var á meðalaldri frambjóðenda eftir stjórn mála-samtökum eða kjördæmum. Af stjórn mála-samtökum á landsvísu var meðalaldur frambjóðenda hæstur í Frjálslynda floknum, 49,8 ára, og lægstur hjá Framsóknar-floknum, 43,0 ár (tafla 10). Meðalaldur frambjóðenda var hæstur í Suður-kjördæmi, 49,1 ár en lægstur í Norðausturkjördæmi, 45,9 ár (tafla 11).



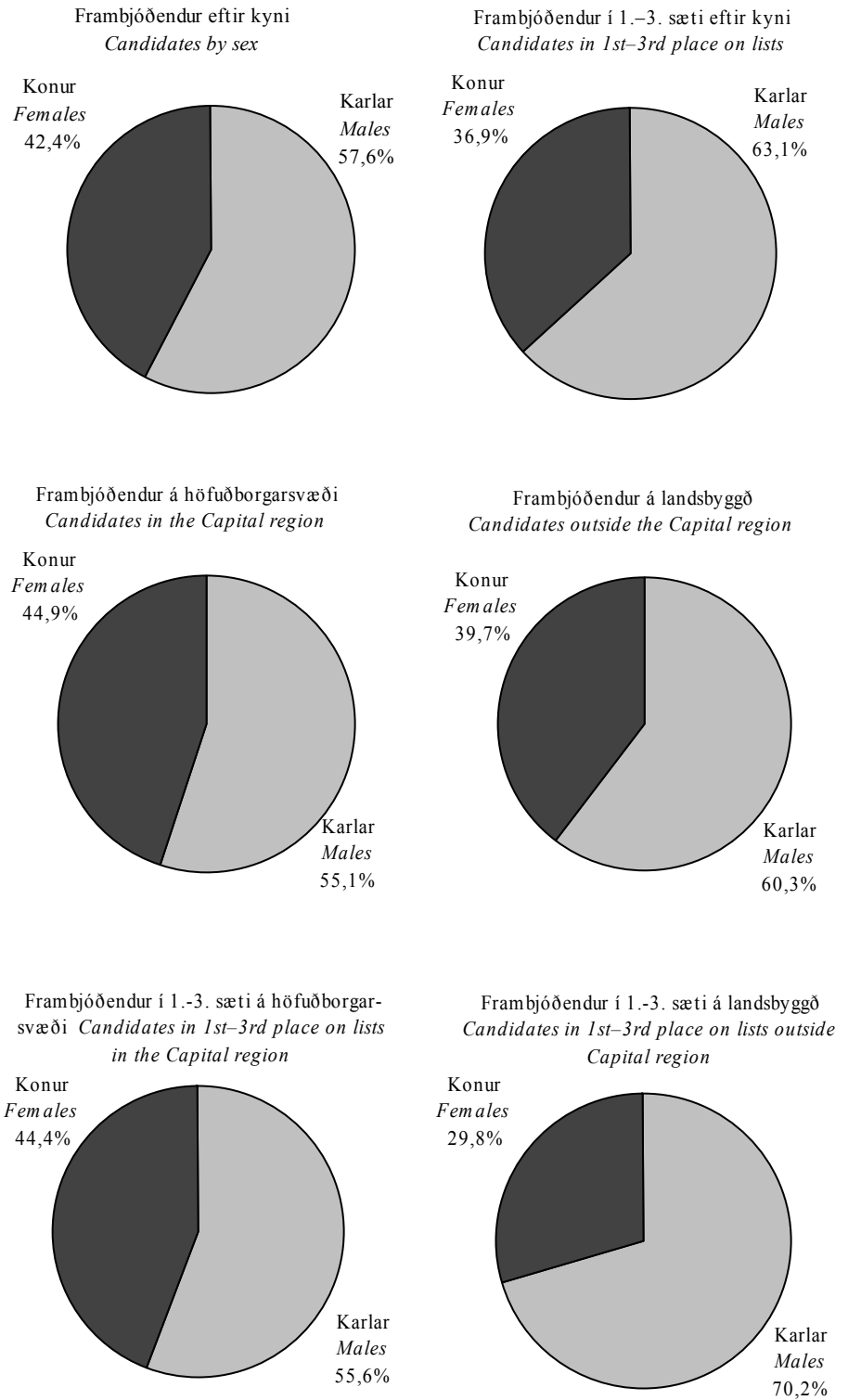
**Tafla 9. Frambjóðendur við alþingiskosningar 10. maí 2003**

Table 9. Candidates for general elections to the Althingi 10 May 2003

|  | Alls<br><i>Total</i> | Karlar<br><i>Males</i> | Konur<br><i>Females</i> | Karlar %<br><i>Males</i> | Konur %<br><i>Females</i> |
|--|----------------------|------------------------|-------------------------|--------------------------|---------------------------|
| <b>Allir frambjóðendur <i>All candidates</i></b>   |                      |                        |                         |                          |                           |
| <b>Alls Total</b>                                  | <b>776</b>           | <b>447</b>             | <b>329</b>              | <b>57,6</b>              | <b>42,4</b>               |
| Norðvesturkjördæmi                                 | 120                  | 71                     | 49                      | 59,2                     | 40,8                      |
| Norðausturkjördæmi                                 | 120                  | 74                     | 46                      | 61,7                     | 38,3                      |
| Suðurkjördæmi                                      | 140                  | 84                     | 56                      | 60,0                     | 40,0                      |
| Suðvesturkjördæmi                                  | 132                  | 73                     | 59                      | 55,3                     | 44,7                      |
| Reykjavíkurborg                                    | 132                  | 71                     | 61                      | 53,8                     | 46,2                      |
| Reykjavíkurborg norður                             | 132                  | 74                     | 58                      | 56,1                     | 43,9                      |
| <b>Stjórnmalasamtök <i>Political org.</i></b>      |                      |                        |                         |                          |                           |
| Framsóknarflokkur                                  | 126                  | 70                     | 56                      | 55,6                     | 44,4                      |
| Sjálfstæðisflokkur                                 | 126                  | 67                     | 59                      | 53,2                     | 46,8                      |
| Frjálslyndi flokkurinn                             | 126                  | 89                     | 37                      | 70,6                     | 29,4                      |
| Nýtt afl   | 126                  | 74                     | 52                      | 58,7                     | 41,3                      |
| Samfylkingin                                       | 126                  | 66                     | 60                      | 52,4                     | 47,6                      |
| Framboð óháðra í Suðurkjördæmi                     | 20                   | 12                     | 8                       | 60,0                     | 40,0                      |
| Vinstri hreyfingin - grænt framboð                 | 126                  | 69                     | 57                      | 54,8                     | 45,2                      |
| <b>Frambjóðendur 1.–3. sæti</b>                    |                      |                        |                         |                          |                           |
| <b><i>Candidates in 1st–3rd place on lists</i></b> |                      |                        |                         |                          |                           |
| <b>Alls Total</b>                                  | <b>111</b>           | <b>70</b>              | <b>41</b>               | <b>63,1</b>              | <b>36,9</b>               |
| Norðvesturkjördæmi                                 | 18                   | 13                     | 5                       | 72,2                     | 27,8                      |
| Norðausturkjördæmi                                 | 18                   | 11                     | 7                       | 61,1                     | 38,9                      |
| Suðurkjördæmi                                      | 21                   | 16                     | 5                       | 76,2                     | 23,8                      |
| Suðvesturkjördæmi                                  | 18                   | 9                      | 9                       | 50,0                     | 50,0                      |
| Reykjavíkurborg                                    | 18                   | 8                      | 10                      | 44,4                     | 55,6                      |
| Reykjavíkurborg norður                             | 18                   | 13                     | 5                       | 72,2                     | 27,8                      |
| <b>Stjórnmalasamtök <i>Political org.</i></b>      |                      |                        |                         |                          |                           |
| Framsóknarflokkur                                  | 18                   | 11                     | 7                       | 61,1                     | 38,9                      |
| Sjálfstæðisflokkur                                 | 18                   | 14                     | 4                       | 77,8                     | 22,2                      |
| Frjálslyndi flokkurinn                             | 18                   | 13                     | 5                       | 72,2                     | 27,8                      |
| Nýtt afl   | 18                   | 12                     | 6                       | 66,7                     | 33,3                      |
| Samfylkingin                                       | 18                   | 9                      | 9                       | 50,0                     | 50,0                      |
| Framboð óháðra í Suðurkjördæmi                     | 3                    | 3                      | –                       | 100,0                    | –                         |
| Vinstri hreyfingin - grænt framboð                 | 18                   | 8                      | 10                      | 44,4                     | 55,6                      |

For translation of names of political organisations see page 1.

**Mynd 3. Frambjóðendur eftir kyni í alþingiskosningum 2003**  
 Figure 3. Candidates by sex in elections to the Althingi 2003

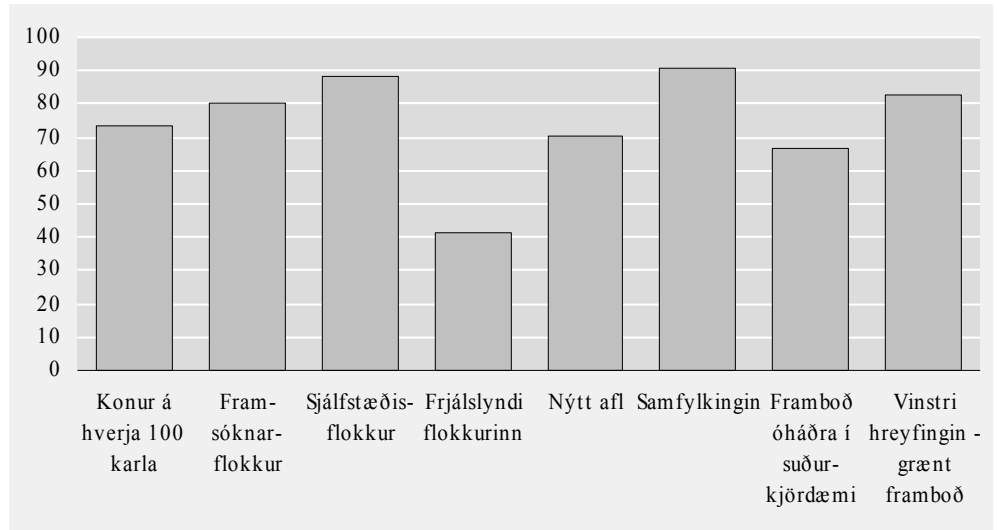


**Tafla 10. Frambjóðendur eftir aldri, kyni og stjórnmálasamtökum í alþingis-  
kosningum 10. maí 2003***Table 10. Candidates by age, sex and political organisation in general elections to the  
Althingi 10 May 2003*

|                                       | Alls<br><i>Total</i> | 18–29<br>ára<br><i>years</i> | 30–39<br>ára<br><i>years</i> | 40–49<br>ára<br><i>years</i> | 50–59<br>ára<br><i>years</i> | 60–69<br>ára<br><i>years</i> | 70–79<br>ára<br><i>years</i> | 80<br>ára–<br><i>and</i><br>older | Meðal-<br>aldur<br><i>Mean</i><br><i>age</i> |
|---------------------------------------|----------------------|------------------------------|------------------------------|------------------------------|------------------------------|------------------------------|------------------------------|-----------------------------------|--|
| <b>Alls <i>Total</i></b>              | <b>776</b>           | <b>106</b>                   | <b>149</b>                   | <b>194</b>                   | <b>184</b>                   | <b>89</b>                    | <b>42</b>                    | <b>12</b>                         | <b>47,3</b>                                  |
| Framsóknarflokkur                     | 126                  | 24                           | 32                           | 35                           | 23                           | 8                            | 4                            | –                                 | 43,0   |
| Sjálfstæðisflokkur                    | 126                  | 15                           | 36                           | 24                           | 27                           | 14                           | 8                            | 2                                 | 47,2   |
| Frjálslyndi flokkurinn                | 126                  | 16                           | 21                           | 28                           | 29                           | 18                           | 11                           | 3                                 | 49,8   |
| Nýtt afl                              | 126                  | 16                           | 19                           | 35                           | 30                           | 20                           | 5                            | 1                                 | 48,2   |
| Samfylkingin                          | 126                  | 13                           | 19                           | 35                           | 35                           | 15                           | 6                            | 3                                 | 48,8   |
| Framboð óháðra í<br>Suðurkjördæmi     | 20                   | 3                            | 5                            | 6                            | 6                            | –                            | –                            | –                                 | 42,2   |
| Vinstri hreyfingin - grænt<br>framboð | 126                  | 19                           | 17                           | 31                           | 34                           | 14                           | 8                            | 3                                 | 48,0   |
| <b>Karlar <i>Males</i></b>            | <b>447</b>           | <b>57</b>                    | <b>78</b>                    | <b>101</b>                   | <b>110</b>                   | <b>67</b>                    | <b>26</b>                    | <b>8</b>                          | <b>48,8</b>                                  |
| Framsóknarflokkur                     | 70                   | 12                           | 16                           | 18                           | 16                           | 6                            | 2                            | –                                 | 44,6   |
| Sjálfstæðisflokkur                    | 67                   | 11                           | 16                           | 9                            | 15                           | 11                           | 4                            | 1                                 | 47,8   |
| Frjálslyndi flokkurinn                | 89                   | 9                            | 16                           | 19                           | 18                           | 14                           | 10                           | 3                                 | 51,5   |
| Nýtt afl                              | 74                   | 7                            | 8                            | 19                           | 19                           | 16                           | 4                            | 1                                 | 51,3   |
| Samfylkingin                          | 66                   | 5                            | 9                            | 21                           | 16                           | 11                           | 3                            | 1                                 | 49,6   |
| Framboð óháðra í<br>Suðurkjördæmi     | 12                   | 2                            | 4                            | 1                            | 5                            | –                            | –                            | –                                 | 43,1   |
| Vinstri hreyfingin - grænt<br>framboð | 69                   | 11                           | 9                            | 14                           | 21                           | 9                            | 3                            | 2                                 | 48,1   |
| <b>Konur <i>Females</i></b>           | <b>329</b>           | <b>49</b>                    | <b>71</b>                    | <b>93</b>                    | <b>74</b>                    | <b>22</b>                    | <b>16</b>                    | <b>4</b>                          | <b>45,4</b>                                  |
| Framsóknarflokkur                     | 56                   | 12                           | 16                           | 17                           | 7                            | 2                            | 2                            | –                                 | 41,1   |
| Sjálfstæðisflokkur                    | 59                   | 4                            | 20                           | 15                           | 12                           | 3                            | 4                            | 1                                 | 46,4   |
| Frjálslyndi flokkurinn                | 37                   | 7                            | 5                            | 9                            | 11                           | 4                            | 1                            | –                                 | 45,7   |
| Nýtt afl                              | 52                   | 9                            | 11                           | 16                           | 11                           | 4                            | 1                            | –                                 | 43,7   |
| Samfylkingin                          | 60                   | 8                            | 10                           | 14                           | 19                           | 4                            | 3                            | 2                                 | 47,9   |
| Framboð óháðra í<br>Suðurkjördæmi     | 8                    | 1                            | 1                            | 5                            | 1                            | –                            | –                            | –                                 | 40,8   |
| Vinstri hreyfingin - grænt<br>framboð | 57                   | 8                            | 8                            | 17                           | 13                           | 5                            | 5                            | 1                                 | 48,0   |

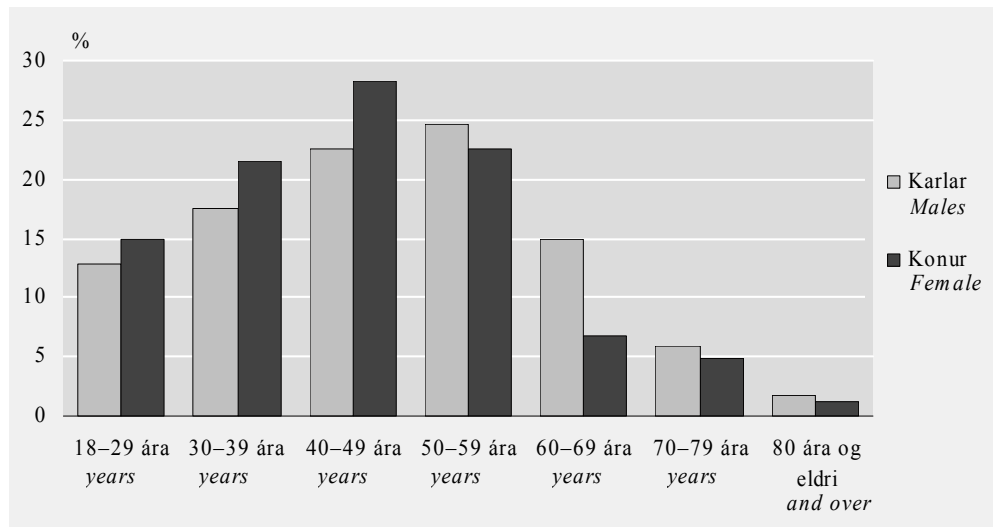
*For translation of names of political organisations see page 1.*

**Mynd 4. Konur á hverja 100 karla í framboði eftir stjórnmálasamtökum 2003**  
 Figure 4. Women candidates per 100 men by political organisation 2003



For translation of names of political organisations see page 1.

**Mynd 5. Aldursdreifing frambjóðenda eftir kyni 2003**  
 Figure 5. Age of candidates in the elections to the Althingi 2003



**Tafla 11. Frambjóðendur eftir aldri, kyni og kjördæmum í alþingiskosningum 10. maí 2003**

Table 11. Candidates by age, sex and constituencies in general elections to the Althingi 10 May 2003

|                        | Alls         | 18–29        | 30–39        | 40–49        | 50–59        | 60–69        | 70–79        | 80 ára og eldri | Meðal-aldur     |
|------------------------|--------------|--------------|--------------|--------------|--------------|--------------|--------------|-----------------|-----------------|
|                        | <i>Total</i> | <i>years</i> | <i>years</i> | <i>years</i> | <i>years</i> | <i>years</i> | <i>years</i> | <i>older</i>    | <i>Mean age</i> |
| <b>Alls</b>            | <b>776</b>   | <b>106</b>   | <b>149</b>   | <b>194</b>   | <b>184</b>   | <b>89</b>    | <b>42</b>    | <b>12</b>       | <b>47,3</b>     |
| Norðvesturkjördæmi     | 120          | 21           | 23           | 26           | 31           | 14           | 4            | 1               | 46,3            |
| Norðausturkjördæmi     | 120          | 16           | 28           | 28           | 29           | 14           | 5            | –               | 45,9            |
| Suðurkjördæmi          | 140          | 16           | 30           | 37           | 39           | 9            | 8            | 1               | 49,1            |
| Suðvesturkjördæmi      | 132          | 16           | 28           | 40           | 19           | 22           | 6            | 1               | 48,9            |
| Reykjavíkurborg        | 132          | 23           | 15           | 28           | 36           | 15           | 10           | 5               | 47,1            |
| Reykjavíkurborg norður | 132          | 14           | 25           | 35           | 30           | 15           | 9            | 4               | 46,6            |
| <b>Karlar</b>          | <b>447</b>   | <b>57</b>    | <b>78</b>    | <b>101</b>   | <b>110</b>   | <b>67</b>    | <b>26</b>    | <b>8</b>        | <b>48,8</b>     |
| Norðvesturkjördæmi     | 71           | 15           | 9            | 11           | 20           | 12           | 3            | 1               | 47,0            |
| Norðausturkjördæmi     | 74           | 12           | 13           | 15           | 19           | 12           | 3            | –               | 47,5            |
| Suðurkjördæmi          | 84           | 9            | 19           | 19           | 24           | 6            | 6            | 1               | 50,8            |
| Suðvesturkjördæmi      | 73           | 5            | 15           | 24           | 9            | 14           | 6            | –               | 50,6            |
| Reykjavíkurborg        | 71           | 12           | 5            | 13           | 23           | 12           | 3            | 3               | 49,3            |
| Reykjavíkurborg norður | 74           | 4            | 17           | 19           | 15           | 11           | 5            | 3               | 47,7            |
| <b>Konur</b>           | <b>329</b>   | <b>49</b>    | <b>71</b>    | <b>93</b>    | <b>74</b>    | <b>22</b>    | <b>16</b>    | <b>4</b>        | <b>45,4</b>     |
| Norðvesturkjördæmi     | 49           | 6            | 14           | 15           | 11           | 2            | 1            | –               | 45,2            |
| Norðausturkjördæmi     | 46           | 4            | 15           | 13           | 10           | 2            | 2            | –               | 43,5            |
| Suðurkjördæmi          | 56           | 7            | 11           | 18           | 15           | 3            | 2            | –               | 47,2            |
| Suðvesturkjördæmi      | 59           | 11           | 13           | 16           | 10           | 8            | –            | 1               | 46,9            |
| Reykjavíkurborg        | 61           | 11           | 10           | 15           | 13           | 3            | 7            | 2               | 44,3            |
| Reykjavíkurborg norður | 58           | 10           | 8            | 16           | 15           | 4            | 4            | 1               | 44,9            |

**Úrslit kosninganna 10. maí 2003**

Í alþingiskosningunum 10. maí 2003 voru greidd alls 185.392 atkvæði. Gild atkvæði voru 183.172 en auðir og ógildir atkvæðaseðlar voru 2.220. Kosningaþátttakan á landinu öllu var 87,7%.

*Kjörfylgi* Sjálfstæðisflokkurinn hlaut flest atkvæði á landinu, 61.701 sem jafngildi 33,7% af öllum gildum atkvæðum og fékk 22 þingmenn kjörna. Samfylkingin fékk 56.700 atkvæði, 31,0% og 20 þingmenn. Framsóknarflokkur fékk 32.484 atkvæði, 17,7% og 12 þingmenn. Vinstri hreyfingin – grænt framboð fékk 16.129 atkvæði, 8,8% og 5 þingmenn. Frjálslyndi flokkurinn fékk 13.523 atkvæði, 7,4% og 4 þingmenn. Nýtt afl fékk 1.791 atkvæði, 1,0% og engan þingmann kjörinn. Framboð óháðra í Suðurkjördæmi fékk 844 atkvæði, 0,5% greiddra atkvæða og engan þingmann kjörinn (tafla 12).

Sjálfstæðisflokkur fékk flest atkvæði í þremur kjördæmum, Samfylkingin í tveimur og Framsóknarflokkur í einu kjördæmi (tafla 12).

**Tafla 12. Niðurstöður alþingiskosninga 10. maí 2003 eftir kjördæmum**

Table 12. Results of general elections to the Althingi 10 May 2003, by constituencies

|   | Alls<br><i>Total</i> | Norð-<br>vestur-<br>kjörd. | Norð-<br>austur-<br>kjörd. | Suður-<br>kjörd. | Suð-<br>vestur-<br>kjörd. | Reykja-<br>víkur-<br>kjörd.<br>suður | Reykja-<br>víkur-<br>kjörd.<br>norður |
|---|----------------------|----------------------------|----------------------------|------------------|---------------------------|--------------------------------------|---------------------------------------|
| <b>Kjösendur á kjörskrá</b>                                   |                      |                            |                            |                  |                           |                                      |                                       |
| <i>Voters on the electoral roll</i>                           | <b>211.304</b>       | <b>21.247</b>              | <b>27.298</b>              | <b>28.344</b>    | <b>48.842</b>             | <b>42.761</b>                        | <b>42.812</b>                         |
| <b>Greidd atkvæði</b> <i>Votes cast</i>                       | <b>185.392</b>       | <b>18.984</b>              | <b>23.877</b>              | <b>25.343</b>    | <b>43.246</b>             | <b>37.327</b>                        | <b>36.615</b>                         |
| <b>Kosningaþátttaka, %</b><br><i>Participation</i>            | <b>87,7</b>          | <b>89,3</b>                | <b>87,5</b>                | <b>89,4</b>      | <b>88,5</b>               | <b>87,3</b>                          | <b>85,5</b>                           |
| Auðir og ógildir seðlar<br><i>Blank and void ballots</i>      | 2.220                | 274                        | 314                        | 311              | 414                       | 437                                  | 470                                   |
| <b>Gild atkvæði alls</b>                                      |                      |                            |                            |                  |                           |                                      |                                       |
| <i>Valid votes, total</i>                                     | <b>183.172</b>       | <b>18.710</b>              | <b>23.563</b>              | <b>25.032</b>    | <b>42.832</b>             | <b>36.890</b>                        | <b>36.145</b>                         |
| Framsóknarflokkur (B)   | 32.484               | 4.057                      | 7.722                      | 5.934            | 6.387                     | 4.185                                | 4.199                                 |
| Sjálfstæðisflokkur (D)  | 61.701               | 5.532                      | 5.544                      | 7.307            | 16.456                    | 14.029                               | 12.833                                |
| Frjálslyndi flokkurinn (F)                                    | 13.523               | 2.666                      | 1.329                      | 2.188            | 2.890                     | 2.448                                | 2.002                                 |
| Nýtt afl (N)  | 1.791                | 122                        | 136                        | 166              | 399                       | 504                                  | 464                                   |
| Samfylkingin (S)  | 56.700               | 4.346                      | 5.503                      | 7.426            | 14.029                    | 12.286                               | 13.110                                |
| Framboð óháðra í<br>Suðurlkjördæmi (T)                        | 844                  | –                          | –                          | 844              | –                         | –                                    | –                                     |
| Vinstri hreyfingin - grænt<br>framboð (U)                     | 16.129               | 1.987                      | 3.329                      | 1.167            | 2.671                     | 3.438                                | 3.537                                 |
| <b>Hlutfallsleg skipting, %</b><br><i>Percent breakdown %</i> |                      |                            |                            |                  |                           |                                      |                                       |
| <b>Gild atkvæði</b> <i>Valid votes</i>                        | <b>100,0</b>         | <b>100,0</b>               | <b>100,0</b>               | <b>100,0</b>     | <b>100,0</b>              | <b>100,0</b>                         | <b>100,0</b>                          |
| Framsóknarflokkur (B)   | 17,7                 | 21,7                       | 32,8                       | 23,7             | 14,9                      | 11,3                                 | 11,6                                  |
| Sjálfstæðisflokkur (D)  | 33,7                 | 29,6                       | 23,5                       | 29,2             | 38,4                      | 38,0                                 | 35,5                                  |
| Frjálslyndi flokkurinn (F)                                    | 7,4                  | 14,2                       | 5,6                        | 8,7              | 6,7                       | 6,6                                  | 5,5                                   |
| Nýtt afl (N)  | 1,0                  | 0,7                        | 0,6                        | 0,7              | 0,9                       | 1,4                                  | 1,3                                   |
| Samfylkingin (S)  | 31,0                 | 23,2                       | 23,4                       | 29,7             | 32,8                      | 33,3                                 | 36,3                                  |
| Framboð óháðra í<br>Suðurlkjördæmi (T)                        | 0,5                  | –                          | –                          | 3,4              | –                         | –                                    | –                                     |
| Vinstri hreyfingin - grænt<br>framboð (U)                     | 8,8                  | 10,6                       | 14,1                       | 4,7              | 6,2                       | 9,3                                  | 9,8                                   |
| <b>Kjörnir þingmenn</b><br><i>Members of the Althingi</i>     |                      |                            |                            |                  |                           |                                      |                                       |
| <b>Þingmenn</b> <i>Members</i>                                | <b>63</b>            | <b>10</b>                  | <b>10</b>                  | <b>10</b>        | <b>11</b>                 | <b>11</b>                            | <b>11</b>                             |
| Framsóknarflokkur (B)   | 12                   | 2                          | 4                          | 2                | 1                         | 1                                    | 2                                     |
| Sjálfstæðisflokkur (D)  | 22                   | 3                          | 2                          | 3                | 5                         | 5                                    | 4                                     |
| Frjálslyndi flokkurinn (F)                                    | 4                    | 2                          | –                          | 1                | 1                         | –                                    | –                                     |
| Nýtt afl (N)  | –                    | –                          | –                          | –                | –                         | –                                    | –                                     |
| Samfylkingin (S)  | 20                   | 2                          | 2                          | 4                | 4                         | 4                                    | 4                                     |
| Framboð óháðra í<br>Suðurlkjördæmi (T)                        | –                    | –                          | –                          | –                | –                         | –                                    | –                                     |
| Vinstri hreyfingin - grænt<br>framboð (U)                     | 5                    | 1                          | 2                          | –                | –                         | 1                                    | 1                                     |

For translation of names of political organisations see page 1.

**Tafla 13. Úrslit alþingiskosninga fyrir landið allt 1983–2003**

Table 13. Results of general elections to the Althingi 1983–2003

|                                      | 1983           | 1987           | 1991           | 1995           | 1999           | 2003           |
|--------------------------------------|----------------|----------------|----------------|----------------|----------------|----------------|
| <b>Gild atkvæði alls Valid votes</b> | <b>129.962</b> | <b>152.722</b> | <b>157.769</b> | <b>165.043</b> | <b>165.727</b> | <b>183.172</b> |
| Alþýðuflokkur                        | 15.214         | 23.265         | 24.459         | 18.846         | •              | •              |
| Framsóknarflokkur                    | 24.754         | 28.902         | 29.866         | 38.485         | 30.415         | 32.484         |
| Sjálfstæðisflokkur                   | 50.251         | 41.490         | 60.836         | 61.183         | 67.513         | 61.701         |
| Alþýðubandalag                       | 22.490         | 20.387         | 22.706         | 23.597         | •              | •              |
| Bandalag jafnaðarmanna               | 9.489          | 246            | •              | •              | •              | •              |
| Samtök um kvennalista                | 7.125          | 15.470         | 13.069         | 8.031          | •              | •              |
| Borgaraflokkur                       | •              | 16.588         | •              | •              | •              | •              |
| Samtök um jafnrétti og félagshyggju  | •              | 1.893          | •              | •              | •              | •              |
| Þjóðvaki, hreyfing fólksins          | •              | •              | •              | 11.806         | •              | •              |
| Frjálslyndi flokkurinn               | •              | •              | •              | •              | 6.919          | 13.523         |
| Samfylkingin                         | •              | •              | •              | •              | 44.378         | 56.700         |
| Vinstrihreyfingin – grænt framboð    | •              | •              | •              | •              | 15.115         | 16.129         |
| Aðrir og utan flokka                 | 639            | 4.481          | 6.833          | 3.095          | 1.387          | 2.635          |
| <b>Atkvæðahlutfall Percentage</b>    | <b>100,0</b>   | <b>100,0</b>   | <b>100,0</b>   | <b>100,0</b>   | <b>100,0</b>   | <b>100,0</b>   |
| Alþýðuflokkur                        | 11,7           | 15,2           | 15,5           | 11,4           | •              | •              |
| Framsóknarflokkur                    | 19,0           | 18,9           | 18,9           | 23,3           | 18,4           | 17,7           |
| Sjálfstæðisflokkur                   | 38,7           | 27,2           | 38,6           | 37,1           | 40,7           | 33,7           |
| Alþýðubandalag                       | 17,3           | 13,3           | 14,4           | 14,3           | •              | •              |
| Bandalag jafnaðarmanna               | 7,3            | 0,2            | •              | •              | •              | •              |
| Samtök um kvennalista                | 5,5            | 10,1           | 8,3            | 4,9            | •              | •              |
| Borgaraflokkur                       | •              | 10,9           | •              | •              | •              | •              |
| Samtök um jafnrétti og félagshyggju  | •              | 1,2            | •              | •              | •              | •              |
| Þjóðvaki, hreyfing fólksins          | •              | •              | •              | 7,2            | •              | •              |
| Frjálslyndi flokkurinn               | •              | •              | •              | •              | 4,2            | 7,4            |
| Samfylkingin                         | •              | •              | •              | •              | 26,8           | 31,0           |
| Vinstrihreyfingin – grænt framboð    | •              | •              | •              | •              | 9,1            | 8,8            |
| Aðrir og utan flokka                 | 0,5            | 2,9            | 4,3            | 1,9            | 0,8            | 1,4            |
| <b>Þingsæti Elected members</b>      | <b>60</b>      | <b>63</b>      | <b>63</b>      | <b>63</b>      | <b>63</b>      | <b>63</b>      |
| Alþýðuflokkur                        | 6              | 10             | 10             | 7              | •              | •              |
| Framsóknarflokkur                    | 14             | 13             | 13             | 15             | 12             | 12             |
| Sjálfstæðisflokkur                   | 23             | 18             | 26             | 25             | 26             | 22             |
| Alþýðubandalag                       | 10             | 8              | 9              | 9              | •              | •              |
| Bandalag jafnaðarmanna               | 4              | –              | •              | •              | •              | •              |
| Samtök um kvennalista                | 3              | 6              | 5              | 3              | •              | •              |
| Borgaraflokkur                       | •              | 7              | •              | •              | •              | •              |
| Samtök um jafnrétti og félagshyggju  | •              | 1              | •              | •              | •              | •              |
| Þjóðvaki, hreyfing fólksins          | •              | •              | •              | 4              | •              | •              |
| Frjálslyndi flokkurinn               | •              | •              | •              | •              | 2              | 4              |
| Samfylkingin                         | •              | •              | •              | •              | 17             | 20             |
| Vinstrihreyfingin – grænt framboð    | •              | •              | •              | •              | 6              | 5              |
| Aðrir og utan flokka                 | –              | –              | –              | –              | –              | –              |

For translation of names of political organisations see page 1.

## Fylgibreytingar m.v. 1999

Miðað við kosningarnar 1999 töpuðu þrjú stjórnmalasamtök hlutfallslegu fylgi sínu en tvö bættu fylgi sitt. Sjálfstæðisflokkurinn missti 7,1 prósentustig, Framsóknarflokkur 0,6 og Vinstri hreyfingin – grænt framboð missti 0,3 prósentustig á en Samfylkingin bætti við sig 4,2 prósentustigum og Frjálslyndi flokkurinn 3,2 prósentustigum (tafla 13).

## Höfuðborgarsvæði og landsbyggð

Ef skoðuð er skipting fylgis flokka á höfuðborgarsvæði og landsbyggð kemur í ljós að á landsbyggðinni eru Framsóknarflokkur, Frjálslyndi flokkur og Vinstri hreyfingin – grænt framboð með meira hlutfallslegt fylgi, en á höfuðborgarsvæðinu eru Sjálfstæðisflokkur og Samfylkingin með meira fylgi en landsmeðaltalið (tafla 14). Mikill munur er á fylgi Framsóknarflokks á höfuðborgarsvæðinu annars vegar og landsbyggðinni hins vegar. Á höfuðborgarsvæðinu fékk Sjálfstæðisflokkur 37,0% greiddra atkvæða en 27,0% á landsbyggðinni. Fylgi Framsóknarflokksins var litlu lægra á landsbyggðinni en fylgi Sjálfstæðisflokksins eða 26,0% en á höfuðborgarsvæði var fylgið 12,6% eða helmingur landsbyggðarfylgis flokksins. Landsbyggðarfylgi Samfylkingarinnar var áþekkt fylgi Framsóknarflokks og Sjálfstæðisflokks eða 25,3% en á höfuðborgarsvæði fékk Samfylkingin 33,6% atkvæða sem var 2,6 prósentustigum hærra en fylgi hennar á landinu öllu (tafla 14).

## Auð og ógild atkvæði 1,2%

Ævinlega verður nokkur fjöldi greiddra atkvæða ógildur í kosningum, ýmist sökum þess að kjósendi skilar auðum seðli eða ómerkir hann viljandi eða af vangá. Í kosningunum 2003 skiluðu 1.873 kjósendur auðum seðlum eða 1,0% greiddra atkvæða og 347 skiluðu ógildum atkvæðaseðlum sem jafngildir 0,2% greiddra atkvæða. Samanlögð tala auðra og ógildra atkvæða var því 2.220 og hlutfallið af greiddum atkvæðum var 1,2%. Í kosningunum 1999 skiluðu 2,2% kjósenda auðum eða ógildum seðlum. Sé litið til alþingiskosninga á tímabilinu 1971–1999 var meðaltalið 1,8%. Í kosningunum 2003 var óverulegur munur á fjölda auðra og ógildra atkvæðaseðla eftir kjördæmum (tafla 15).

#### Tafla 14. Atkvæði stjórnmálasamtaka á höfuðborgarsvæði og landsbyggð í alþingiskosningum 10. maí 2003

Table 14. Votes to political organisation inside and outside Capital area in general elections to the Althingi 10 May 2003

|  | Atkvæði alls                               |  | Atkvæði alls %                             |  |
|--|--|--|--|--|
|  | Votes total                                |  | Votes total, %                             |  |
|  | Höfuðborgar-<br>svæði<br>Capital<br>region | Landsbyggð<br>Outside<br>Capital<br>region | Höfuðborgar-<br>svæði<br>Capital<br>region | Landsbyggð<br>Outside<br>Capital<br>region |
| <b>Greidd atkvæði alls</b>   |  |  |  |  |
| <b>Total number of votes cast</b>                                    | <b>117.188</b>                             | <b>68.204</b>                              | <b>100,0</b>                               | <b>100,0</b>                               |
| Framsóknarflokkur <i>Progressive Party</i>                           | 14.771                                     | 17.713                                     | 12,6                                       | 26,0                                       |
| Sjálfstæðisflokkur <i>Independence Party</i>                         | 43.318                                     | 18.383                                     | 37,0                                       | 27,0                                       |
| Frjálslyndi flokkurinn <i>The Liberal Party</i>                      | 7.340                                      | 6.183                                      | 6,3  | 9,1  |
| Nýtt afl <i>New Movement</i>   | 1.367                                      | 424  | 1,2  | 0,6  |
| Samfylkingin <i>The Alliance</i>                                     | 39.425                                     | 17.275                                     | 33,6                                       | 25,3                                       |
| Framboð óháðra í Suðurkjördæmi <i>Independent</i>                    | –  | 844  | –  | 1,2  |
| Vinstri hreyfingin - grænt framboð<br><i>The Left-Green Movement</i> | 9.646                                      | 6.483                                      | 8,2  | 9,5  |
| <b>Gild atkvæði alls Valid votes, total</b>                          | <b>115.867</b>                             | <b>67.305</b>                              | <b>98,9</b>                                | <b>98,7</b>                                |
| Auðir seðlar <i>Blank ballots</i>                                    | 1.090                                      | 783  | 0,9  | 1,1  |
| Ógildir seðlar <i>Void ballots</i>                                   | 231  | 116  | 0,2  | 0,2  |



**Tafla 15. Auðir seðlar og ógildir í alþingiskosningum 10. maí 2003**

Table 15. Blank and void ballots in general elections to the Althingi 10 May 2003

|   | Auðir seðlar og ógildir<br><i>Blank and void ballots</i> |                                      |                                       | Gild atkvæði<br><i>Valid votes</i> | Greidd atkvæði<br><i>Votes cast</i> |
|---|--|--------------------------------------|---------------------------------------|------------------------------------|-------------------------------------|
|   |  | Auðir seðlar<br><i>Blank ballots</i> | Ógildir seðlar<br><i>Void ballots</i> |                                    |                                     |
|   | Alls<br><i>Total</i>                                     |                                      |                                       |                                    |                                     |
| <b>Atkvæði alls</b> <i>Votes total</i>  | <b>2.220</b>   | <b>1.873</b>                         | <b>347</b>                            | <b>183.172</b>                     | <b>185.392</b>                      |
| Norðvesturkjördæmi                      | 274  | 245                                  | 29                                    | 18.710                             | 18.984                              |
| Norðausturkjördæmi                      | 314  | 256                                  | 58                                    | 23.563                             | 23.877                              |
| Suðurkjördæmi                           | 311  | 282                                  | 29                                    | 25.032                             | 25.343                              |
| Suðvesturkjördæmi                       | 414  | 372                                  | 42                                    | 42.832                             | 43.246                              |
| Reykjavíkurrkjördæmi suður              | 437  | 379                                  | 58                                    | 36.890                             | 37.327                              |
| Reykjavíkurrkjördæmi norður             | 470  | 339                                  | 131                                   | 36.145                             | 36.615                              |
| <b>Hlutföll af greiddum atkvæðum, %</b> |  |                                      |                                       |                                    |                                     |
| <i>Percent of votes cast</i>            | <b>1,2</b>   | <b>1,0</b>                           | <b>0,2</b>                            | <b>98,8</b>                        | <b>100,0</b>                        |
| Norðvesturkjördæmi                      | 1,4  | 1,3                                  | 0,2                                   | 98,6                               | 100,0                               |
| Norðausturkjördæmi                      | 1,3  | 1,1                                  | 0,2                                   | 98,7                               | 100,0                               |
| Suðurkjördæmi                           | 1,2  | 1,1                                  | 0,1                                   | 98,8                               | 100,0                               |
| Suðvesturkjördæmi                       | 1,0  | 0,9                                  | 0,1                                   | 99,0                               | 100,0                               |
| Reykjavíkurrkjördæmi suður              | 1,2  | 1,0                                  | 0,2                                   | 98,8                               | 100,0                               |
| Reykjavíkurrkjördæmi norður             | 1,3  | 0,9                                  | 0,4                                   | 98,7                               | 100,0                               |

## Kjörnir þingmenn

Úthlutun 63 þingsæta skv. nýjum reglum

Með breytingu stjórnarskrárinnar 1984, sem kom til framkvæmda í kosningunum 1987, fjölgaði þingsætum úr 60 í 63. Þrátt fyrir frekari endurskoðanir á kosningalögum eftir það hefur fjöldi þingsæta haldist óbreyttur til þessa. Hins vegar hafa lög um úthlutun þingsæta breyst verulega milli kosninga. Í kosningunum 2003 giltu kosningalög nr. 24 frá árinu 2000. Við úthlutun þingsæta var að fyrirmælum laganna fylgt breyttri úthlutunarreglu miðað við fyrri alþingiskosningar, sbr. greinar 106–110 í kosningalögum nr. 24/2000. Þessum úthlutunarreglum verður ekki lýst hér heldur verður látið nægja að vísa til fyrrgreindra laga fyrir þá sem vilja leita nánari upplýsinga um þau atriði. Hér eru þó birtir í töflu lokaútreikningar Landskjörstjórnar fyrir úthlutun þingsæta ásamt lista yfir 126 kjörna þingmenn og varaþingmenn, fæðingardag þeirra og listabókstaf (tafla 20).

19 konur á þing

Við alþingiskosningarnar 10. maí 2003 voru kjörnir 44 karlar og 19 konur. Það jafngildir u.þ.b. 43 konum á hverja 100 karla sem er nokkru minna en í kosningunum 1999. Sé varaþingmönnum bætt við verður kynjaskiptingin öllu jafnari. Kjörnir karlkyns alþingis- og varaþingmenn voru 72 en konur 54. Það jafngildi því 75 konum á hverja 100 kjörna karla (tafla 18). Þessi munur endurspeglar vel þann mun sem er á heildarfjölda frambjóðenda annars vegar og fjölda frambjóðenda í 1.–3. sæti hins vegar.

Fjölgun þingkvenna til 1999

Í þingkosningunum 1983 fjölgaði konum á þingi með afgerandi hætti og fjölgaði þeim enn frekar í kosningum 1987, 1991, 1995 og 1999. Í öllum kosningum til ársins 1979 sátu að hámarki þrjár kjörnar konur á þingi og kosningarnar 1953 voru þær síðustu þar sem engin kona var kjörin á þing. Við kosningarnar 1983 fjölgaði kjörnum þingkonum í níu og urðu 22 í kosningunum 1999 sem jafngilti 35% allra

þingsæta. Í kosningunum 2003 fækkaði kjörnum þingkonum í 19 og lækkaði hlutfallið við það í 30%.

**Tafla 16. Frambjóðendur og kjörnir þingmenn eftir aldri og kyni 10. maí 2003**  
*Table 16. Candidates and elected members to the Althingi by age and sex 10 May 2003*

|  | Fjöldi <i>Number</i> |                        |                         | Aldursskipting % <i>Age</i> |                        |                         |
|--|----------------------|------------------------|-------------------------|-----------------------------|------------------------|-------------------------|
|  | Alls<br><i>Total</i> | Karlar<br><i>Males</i> | Konur<br><i>Females</i> | Alls<br><i>Total</i>        | Karlar<br><i>Males</i> | Konur<br><i>Females</i> |
| <b>Frambjóðendur alls</b> <i>Candidates total</i>                                  | <b>776</b>           | <b>447</b>             | <b>329</b>              | <b>100,0</b>                | <b>100,0</b>           | <b>100,0</b>            |
| 18–29 ára <i>years</i>   | 106                  | 57                     | 49                      | 13,7                        | 12,8                   | 14,9                    |
| 30–39 ára <i>years</i>   | 149                  | 78                     | 71                      | 19,2                        | 17,4                   | 21,6                    |
| 40–49 ára <i>years</i>   | 194                  | 101                    | 93                      | 25,0                        | 22,6                   | 28,3                    |
| 50–59 ára <i>years</i>   | 184                  | 110                    | 74                      | 23,7                        | 24,6                   | 22,5                    |
| 60–69 ára <i>years</i>   | 89                   | 67                     | 22                      | 11,5                        | 15,0                   | 6,7                     |
| 70–79 ára <i>years</i>   | 42                   | 26                     | 16                      | 5,4                         | 5,8                    | 4,9                     |
| 80 ára og eldri <i>and older</i>   | 12                   | 8                      | 4                       | 1,5                         | 1,8                    | 1,2                     |
| <b>Þingmenn og varaþingmenn alls</b><br><i>Members of Althingi and substitutes</i> | <b>126</b>           | <b>72</b>              | <b>54</b>               | <b>100,0</b>                | <b>100,0</b>           | <b>100,0</b>            |
| 18–29 ára <i>years</i>   | 10                   | 3                      | 7                       | 7,9                         | 4,2                    | 13,0                    |
| 30–39 ára <i>years</i>   | 32                   | 17                     | 15                      | 25,4                        | 23,6                   | 27,8                    |
| 40–49 ára <i>years</i>   | 27                   | 12                     | 15                      | 21,4                        | 16,7                   | 27,8                    |
| 50–59 ára <i>years</i>   | 41                   | 27                     | 14                      | 32,5                        | 37,5                   | 25,9                    |
| 60–69 ára <i>years</i>   | 16                   | 13                     | 3                       | 12,7                        | 18,1                   | 5,6                     |
| <b>Alþingismenn</b> <i>Members of Althingi</i>                                     | <b>63</b>            | <b>44</b>              | <b>19</b>               | <b>100,0</b>                | <b>100,0</b>           | <b>100,0</b>            |
| 18–29 ára <i>years</i>   | 4                    | 2                      | 2                       | 6,3                         | 4,5                    | 10,5                    |
| 30–39 ára <i>years</i>   | 12                   | 10                     | 2                       | 19,0                        | 22,7                   | 10,5                    |
| 40–49 ára <i>years</i>   | 12                   | 8                      | 4                       | 19,0                        | 18,2                   | 21,1                    |
| 50–59 ára <i>years</i>   | 25                   | 16                     | 9                       | 39,7                        | 36,4                   | 47,4                    |
| 60–69 ára <i>years</i>   | 10                   | 8                      | 2                       | 15,9                        | 18,2                   | 10,5                    |
| <b>Varaþingmenn</b> <i>Substitutes</i>   | <b>63</b>            | <b>28</b>              | <b>35</b>               | <b>100,0</b>                | <b>100,0</b>           | <b>100,0</b>            |
| 18–29 ára <i>years</i>   | 6                    | 1                      | 5                       | 9,5                         | 3,6                    | 14,3                    |
| 30–39 ára <i>years</i>   | 20                   | 7                      | 13                      | 31,7                        | 25,0                   | 37,1                    |
| 40–49 ára <i>years</i>   | 15                   | 4                      | 11                      | 23,8                        | 14,3                   | 31,4                    |
| 50–59 ára <i>years</i>   | 16                   | 11                     | 5                       | 25,4                        | 39,3                   | 14,3                    |
| 60–69 ára <i>years</i>   | 6                    | 5                      | 1                       | 9,5                         | 17,9                   | 2,9                     |

Ef skoðaður er aldur þingmanna að loknum alþingiskosningunum 2003 voru kjörnir fjórir þingmenn á aldrinum 18–29 ára sem er nokkuð hærri tala en oft áður (tafla 16). Enda þótt konur í framboði hafi almennt verið yngri en karlar varð meðalaldur kjörinna alþingiskvenna 49,0 ár en meðalaldur karlkyns þingmanna var nánast sá sami eða 48,9 ár (tafla 18). Aðeins 21% þingkvenna voru undir 40 ára aldri en það hlutfall var nálægt 27% hjá körlunum. Nærri helmingur þingkvenna var á aldrinum 50–59 ára en aldursdreifing karlanna var jafnari (tafla 16). Í hópi þingmanna og varaþingmanna er talsverður munur á meðalaldri þeirra eftir kjördæmum. Þannig reyndist meðalaldur kjörinna alþingismanna í Norðvesturkjördæmi vera 53,6 ár en var 44,2 ár í Suðvesturkjördæmi en meðalaldur þingmannanna 63 var 48,9 ár. Meðalaldur varaþingmanna var hins vegar talsvert lægri eða 44,3 ár (tafla 18). Varast ber þó að alhæfa um of út frá frekari sundurliðun þingmannahópsins hvort sem þeim er skipt niður á kjördæmi,

stjórnmalasamtök eða aldur því fjöldi einstaklinganna í hverjum hópi verður í flestum tilvikum afar lítill.

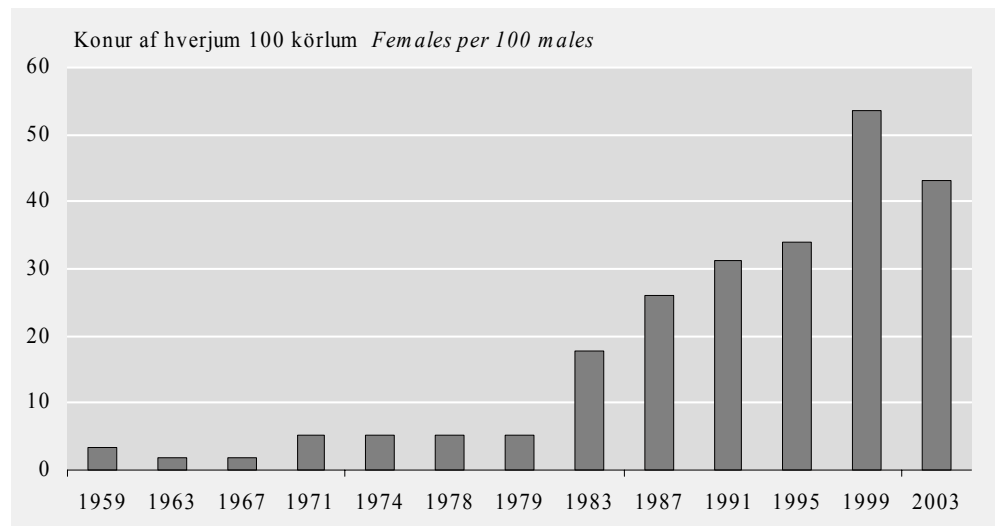
**Tafla 17. Kjörnir þingmenn eftir aldri og stjórnmalasamtökum 10. maí 2003**  
*Table 17. Elected members to the Althingi by age and political organisations 10 May 2003*

|                                    | 18–29 ára<br><i>years</i> | 30–39 ára<br><i>years</i> | 40–49 ára<br><i>years</i> | 50–59 ára<br><i>years</i> | 60–69 ára<br><i>years</i> |
|------------------------------------|---------------------------|---------------------------|---------------------------|---------------------------|---------------------------|
| Framsóknarflokkur                  | 2                         | 1                         | 2                         | 6                         | 1                         |
| Sjálfstæðisflokkur                 | –                         | 5                         | 3                         | 9                         | 5                         |
| Frjálslyndi flokkurinn             | –                         | 3                         | –                         | 1                         | –                         |
| Samfylkingin                       | 2                         | 3                         | 5                         | 7                         | 3                         |
| Vinstri hreyfingin - grænt framboð | –                         | –                         | 2                         | 2                         | 1                         |

*For translation of names of political organisations see page 1.*

**Mynd 6. Hlutfall kjörinna kvenna til Alþingis 1959–2003**

*Figure 6. Female ratio of members elected to the Althingi 1959–2003*



## English summary

General elections to the Icelandic parliament, Althingi, were held on 10 May 2003 under the new general elections Act from May 2000, stipulating a reduction in the number of constituencies from 8 to 6 and a more equal number of voters between constituencies. Reykjavik was now for the first time divided into two constituencies. The total number of voters on the electoral roll was 211,304 or 73.0% of the total population. Participation of voters in the general elections was 185,392 or 87.7% of the total number of voters on the electoral roll.

Participation of female voters was slightly higher than of male voters or 88.3% females compared with 87.2% males. A total of 7 political organizations offered candidate lists in the elections, thereof 6 organizations in all the constituencies. Of the 776 candidates in the country, there were 447 males (57.6%) compared with 329 females (42.4%). In the 1st-3rd place on the lists the proportion of females was 36.9% and the proportion of elected female members was even lower or 30.2% of the 63 members of the Althingi.

The results of the general elections to the Althingi on 10 May 2003 were as follows: the Progressive Party received 17.7% of votes and 12 elected members to the Althingi, the Independence Party 33.7% of votes and 22 elected members, the Liberal Party 7.4% and 4 elected members, the Alliance 31.0% and 20 elected members, the Left-Green Movement 8.8% and 5 elected members, other candidate lists received 1.4% of valid votes and no elected members. A total of 19 women were elected to the Althingi in 2003, 3 less than in the 1999 general elections.

**Tafla 18. Frambjóðendur og kjörnir þingmenn eftir kjördæmum 10. maí 2003. Meðalaldur og kynjahlutföll**

Table 18. Candidates and elected members to the Althingi 10 May 2003. Mean age and sex ratio

|   | Fjöldi <i>Number</i>   |                         | Hlutfall <i>Percentage</i> |                         | Konur á<br>móti 100<br>körlum    | Meðalaldur <i>Mean age</i> |                        |                         |
|---|------------------------|-------------------------|----------------------------|-------------------------|----------------------------------|----------------------------|------------------------|-------------------------|
|   | Karlar<br><i>Males</i> | Konur<br><i>Females</i> | Karlar<br><i>Males</i>     | Konur<br><i>Females</i> | <i>Females per<br/>100 males</i> | Alls<br><i>Total</i>       | Karlar<br><i>Males</i> | Konur<br><i>Females</i> |
| <b>Frambjóðendur alls</b>                               |                        |                         |                            |                         |                                  |                            |                        |                         |
| <b><i>Candidates total</i></b>                          | <b>447</b>             | <b>329</b>              | <b>57,6</b>                | <b>42,4</b>             | <b>73,6</b>                      | <b>47,3</b>                | <b>48,8</b>            | <b>45,4</b>             |
| Norðvesturkjördæmi                                      | 71                     | 49                      | 59,2                       | 40,8                    | 69,0                             | 45,9                       | 47,5                   | 43,5                    |
| Norðausturkjördæmi                                      | 74                     | 46                      | 61,7                       | 38,3                    | 62,2                             | 46,3                       | 47,0                   | 45,2                    |
| Suðurkjördæmi   | 84                     | 56                      | 60,0                       | 40,0                    | 66,7                             | 46,6                       | 47,7                   | 44,9                    |
| Suðvesturkjördæmi                                       | 73                     | 59                      | 55,3                       | 44,7                    | 80,8                             | 47,1                       | 49,3                   | 44,3                    |
| Reykjavíkurrkjördæmi suður                              | 71                     | 61                      | 53,8                       | 46,2                    | 85,9                             | 49,1                       | 50,8                   | 47,2                    |
| Reykjavíkurrkjördæmi norður                             | 74                     | 58                      | 56,1                       | 43,9                    | 78,4                             | 48,9                       | 50,6                   | 46,9                    |
| <b>Þingmenn og varaþingmenn alls</b>                    |                        |                         |                            |                         |                                  |                            |                        |                         |
| <b><i>Members of Althingi and substitutes total</i></b> | <b>72</b>              | <b>54</b>               | <b>57,1</b>                | <b>42,9</b>             | <b>75,0</b>                      | <b>46,6</b>                | <b>48,7</b>            | <b>43,8</b>             |
| Norðvesturkjördæmi                                      | 14                     | 6                       | 70,0                       | 30,0                    | 42,9                             | 51,4                       | 54,4                   | 44,2                    |
| Norðausturkjördæmi                                      | 11                     | 9                       | 55,0                       | 45,0                    | 81,8                             | 45,8                       | 48,0                   | 42,9                    |
| Suðurkjördæmi   | 13                     | 7                       | 65,0                       | 35,0                    | 53,8                             | 45,2                       | 47,5                   | 40,8                    |
| Suðvesturkjördæmi                                       | 10                     | 12                      | 45,5                       | 54,5                    | 120,0                            | 45,6                       | 47,0                   | 44,5                    |
| Reykjavíkurrkjördæmi suður                              | 11                     | 11                      | 50,0                       | 50,0                    | 100,0                            | 47,5                       | 49,1                   | 45,8                    |
| Reykjavíkurrkjördæmi norður                             | 13                     | 9                       | 59,1                       | 40,9                    | 69,2                             | 44,5                       | 45,3                   | 43,3                    |
| <b>Alþingismenn</b>                                     |                        |                         |                            |                         |                                  |                            |                        |                         |
| <b><i>Members of Althingi</i></b>                       | <b>44</b>              | <b>19</b>               | <b>69,8</b>                | <b>30,2</b>             | <b>43,2</b>                      | <b>48,9</b>                | <b>48,9</b>            | <b>49,0</b>             |
| Norðvesturkjördæmi                                      | 9                      | 1                       | 90,0                       | 10,0                    | 11,1                             | 53,6                       | 53,7                   | 52,5                    |
| Norðausturkjördæmi                                      | 7                      | 3                       | 70,0                       | 30,0                    | 42,9                             | 50,4                       | 52,1                   | 46,5                    |
| Suðurkjördæmi   | 8                      | 2                       | 80,0                       | 20,0                    | 25,0                             | 48,2                       | 47,3                   | 52,0                    |
| Suðvesturkjördæmi                                       | 5                      | 6                       | 45,5                       | 54,5                    | 120,0                            | 44,2                       | 43,5                   | 44,8                    |
| Reykjavíkurrkjördæmi suður                              | 7                      | 4                       | 63,6                       | 36,4                    | 57,1                             | 51,2                       | 49,1                   | 55,0                    |
| Reykjavíkurrkjördæmi norður                             | 8                      | 3                       | 72,7                       | 27,3                    | 37,5                             | 46,5                       | 45,8                   | 48,5                    |
| <b>Varamenn <i>Substitute members of Althingi</i></b>   | <b>28</b>              | <b>35</b>               | <b>44,4</b>                | <b>55,6</b>             | <b>125,0</b>                     | <b>44,3</b>                | <b>48,4</b>            | <b>41,0</b>             |
| Norðvesturkjördæmi                                      | 5                      | 5                       | 50,0                       | 50,0                    | 100,0                            | 49,1                       | 55,7                   | 42,5                    |
| Norðausturkjördæmi                                      | 4                      | 6                       | 40,0                       | 60,0                    | 150,0                            | 41,1                       | 41,0                   | 41,2                    |
| Suðurkjördæmi   | 5                      | 5                       | 50,0                       | 50,0                    | 100,0                            | 42,1                       | 47,9                   | 36,3                    |
| Suðvesturkjördæmi                                       | 5                      | 6                       | 45,5                       | 54,5                    | 120,0                            | 47,0                       | 50,5                   | 44,2                    |
| Reykjavíkurrkjördæmi suður                              | 4                      | 7                       | 36,4                       | 63,6                    | 175,0                            | 43,7                       | 49,3                   | 40,5                    |
| Reykjavíkurrkjördæmi norður                             | 5                      | 6                       | 45,5                       | 54,5                    | 120,0                            | 42,5                       | 44,7                   | 40,7                    |

**Tafla 19. Greidd atkvæði, kjósendur á kjörskrá og kosningabátttaka eftir sveitarfélögum og kyni 2003**

Table 19. Votes cast, voters on the electoral roll and participation by municipalities and sex 2003

|                             | Greidd atkvæði       |                        |                         | Kjósendur á kjörskrá                |                        |                         | Kosningabátttaka, %     |                        |                         |
|-----------------------------|----------------------|------------------------|-------------------------|-------------------------------------|------------------------|-------------------------|-------------------------|------------------------|-------------------------|
|                             | <i>Votes cast</i>    |                        |                         | <i>Voters on the electoral roll</i> |                        |                         | <i>Participation, %</i> |                        |                         |
|                             | Alls<br><i>Total</i> | Karlar<br><i>Males</i> | Konur<br><i>Females</i> | Alls<br><i>Total</i>                | Karlar<br><i>Males</i> | Konur<br><i>Females</i> | Alls<br><i>Total</i>    | Karlar<br><i>Males</i> | Konur<br><i>Females</i> |
| <b>Alls Total</b>           | <b>185.392</b>       | <b>91.933</b>          | <b>93.459</b>           | <b>211.304</b>                      | <b>105.426</b>         | <b>105.878</b>          | <b>87,7</b>             | <b>87,2</b>            | <b>88,3</b>             |
| <b>Norðvesturkjördæmi</b>   | <b>18.984</b>        | <b>9.816</b>           | <b>9.168</b>            | <b>21.247</b>                       | <b>11.070</b>          | <b>10.177</b>           | <b>89,3</b>             | <b>88,7</b>            | <b>90,1</b>             |
| Akranes                     | 3.712                | 1.873                  | 1.839                   | 4.035                               | 2.055                  | 1.980                   | 92,0                    | 91,1                   | 92,9                    |
| Hvalfjarðarstrandarhreppur  | 96                   | 53                     | 43                      | 106                                 | 57                     | 49                      | 90,6                    | 93,0                   | 87,8                    |
| Skilmannahreppur            | 92                   | 48                     | 44                      | 104                                 | 52                     | 52                      | 88,5                    | 92,3                   | 84,6                    |
| Innri-Akraneshreppur        | 80                   | 47                     | 33                      | 81                                  | 48                     | 33                      | 98,8                    | 97,9                   | 100,0                   |
| Leirár- og Melahreppur      | 78                   | 43                     | 35                      | 83                                  | 44                     | 39                      | 94,0                    | 97,7                   | 89,7                    |
| Skorradalshreppur           | 40                   | 21                     | 19                      | 50                                  | 25                     | 25                      | 80,0                    | 84,0                   | 76,0                    |
| Borgarfjarðarsveit          | 394                  | 208                    | 186                     | 477                                 | 246                    | 231                     | 82,6                    | 84,6                   | 80,5                    |
| Hvítársíðahreppur           | 46                   | 26                     | 20                      | 55                                  | 29                     | 26                      | 83,6                    | 89,7                   | 76,9                    |
| Borgarbyggð                 | 1.605                | 807                    | 798                     | 1.818                               | 932                    | 886                     | 88,3                    | 86,6                   | 90,1                    |
| Kolbeinsstaðahreppur        | 70                   | 35                     | 35                      | 76                                  | 37                     | 39                      | 92,1                    | 94,6                   | 89,7                    |
| Grundarfjarðarbær           | 543                  | 287                    | 256                     | 585                                 | 315                    | 270                     | 92,8                    | 91,1                   | 94,8                    |
| Helgafellssveit             | 44                   | 23                     | 21                      | 47                                  | 24                     | 23                      | 93,6                    | 95,8                   | 91,3                    |
| Stykkishólmur               | 758                  | 386                    | 372                     | 828                                 | 428                    | 400                     | 91,5                    | 90,2                   | 93,0                    |
| Eyja- og Miklaholtshreppur  | 76                   | 38                     | 38                      | 83                                  | 45                     | 38                      | 91,6                    | 84,4                   | 100,0                   |
| Snæfellsbær                 | 1.040                | 550                    | 490                     | 1.167                               | 632                    | 535                     | 89,1                    | 87,0                   | 91,6                    |
| Saurbæjarhreppur            | 65                   | 36                     | 29                      | 68                                  | 39                     | 29                      | 95,6                    | 92,3                   | 100,0                   |
| Dalabyggð                   | 451                  | 242                    | 209                     | 510                                 | 268                    | 242                     | 88,4                    | 90,3                   | 86,4                    |
| Bolungarvík                 | 625                  | 336                    | 289                     | 667                                 | 344                    | 323                     | 93,7                    | 97,7                   | 89,5                    |
| Ísafjarðarbær               | 2.558                | 1.290                  | 1.268                   | 2.824                               | 1.445                  | 1.379                   | 90,6                    | 89,3                   | 92,0                    |
| Reykhólahreppur             | 185                  | 97                     | 88                      | 215                                 | 117                    | 98                      | 86,0                    | 82,9                   | 89,8                    |
| Tálknafjarðarhreppur        | 169                  | 91                     | 78                      | 188                                 | 101                    | 87                      | 89,9                    | 90,1                   | 89,7                    |
| Vesturbyggð                 | 708                  | 379                    | 329                     | 774                                 | 410                    | 364                     | 91,5                    | 92,4                   | 90,4                    |
| Súðavíkurbhreppur           | 143                  | 76                     | 67                      | 191                                 | 106                    | 85                      | 74,9                    | 71,7                   | 78,8                    |
| Árneshreppur                | 43                   | 26                     | 17                      | 46                                  | 27                     | 19                      | 93,5                    | 96,3                   | 89,5                    |
| Kaldrananeshreppur          | 82                   | 44                     | 38                      | 103                                 | 55                     | 48                      | 79,6                    | 80,0                   | 79,2                    |
| Bæjarhreppur                | 60                   | 36                     | 24                      | 73                                  | 43                     | 30                      | 82,2                    | 83,7                   | 80,0                    |
| Broddaneshreppur            | 46                   | 26                     | 20                      | 53                                  | 31                     | 22                      | 86,8                    | 83,9                   | 90,9                    |
| Hólmavíkurbhreppur          | 316                  | 179                    | 137                     | 339                                 | 191                    | 148                     | 93,2                    | 93,7                   | 92,6                    |
| Sveitarfélagið Skagafjörður | 2.614                | 1.353                  | 1.261                   | 3.022                               | 1.579                  | 1.443                   | 86,5                    | 85,7                   | 87,4                    |
| Húnaþing vestra             | 771                  | 397                    | 374                     | 880                                 | 453                    | 427                     | 87,6                    | 87,6                   | 87,6                    |
| Áshreppur                   | 50                   | 28                     | 22                      | 55                                  | 29                     | 26                      | 90,9                    | 96,6                   | 84,6                    |
| Sveinsstaðahreppur          | 61                   | 37                     | 24                      | 70                                  | 44                     | 26                      | 87,1                    | 84,1                   | 92,3                    |
| Torfalækjarhreppur          | 59                   | 30                     | 29                      | 72                                  | 41                     | 31                      | 81,9                    | 73,2                   | 93,5                    |
| Blönduóssbær                | 610                  | 296                    | 314                     | 692                                 | 344                    | 348                     | 88,2                    | 86,0                   | 90,2                    |
| Svínavatnshreppur           | 83                   | 48                     | 35                      | 94                                  | 52                     | 42                      | 88,3                    | 92,3                   | 83,3                    |
| Bólstaðarhlíðarhreppur      | 57                   | 31                     | 26                      | 70                                  | 39                     | 31                      | 81,4                    | 79,5                   | 83,9                    |
| Höfðahreppur                | 359                  | 183                    | 176                     | 413                                 | 212                    | 201                     | 86,9                    | 86,3                   | 87,6                    |
| Skagabyggð                  | 51                   | 27                     | 24                      | 68                                  | 39                     | 29                      | 75,0                    | 69,2                   | 82,8                    |
| Akrahreppur                 | 144                  | 83                     | 61                      | 165                                 | 92                     | 73                      | 87,3                    | 90,2                   | 83,6                    |
| <b>Norðausturkjördæmi</b>   | <b>23.877</b>        | <b>12.097</b>          | <b>11.780</b>           | <b>27.298</b>                       | <b>13.901</b>          | <b>13.397</b>           | <b>87,5</b>             | <b>87,0</b>            | <b>87,9</b>             |
| Síglufjörður                | 999                  | 508                    | 491                     | 1.095                               | 558                    | 537                     | 91,2                    | 91,0                   | 91,4                    |
| Akureyri                    | 9.999                | 4.826                  | 5.173                   | 11.607                              | 5.643                  | 5.964                   | 86,1                    | 85,5                   | 86,7                    |
| Húsavíkurbær                | 1.621                | 823                    | 798                     | 1.809                               | 926                    | 883                     | 89,6                    | 88,9                   | 90,4                    |
| Ólafsfjarðarbær             | 671                  | 354                    | 317                     | 753                                 | 403                    | 350                     | 89,1                    | 87,8                   | 90,6                    |
| Dalvíkurbyggð               | 1.214                | 613                    | 601                     | 1.354                               | 693                    | 661                     | 89,7                    | 88,5                   | 90,9                    |
| Grimseyjarhreppur           | 56                   | 30                     | 26                      | 62                                  | 35                     | 27                      | 90,3                    | 85,7                   | 96,3                    |
| Hríseyjarhreppur            | 117                  | 61                     | 56                      | 136                                 | 73                     | 63                      | 86,0                    | 83,6                   | 88,9                    |

Tafla 19. Greidd atkvæði, kjósendur á kjörskrá og kosningaþátttaka eftir sveitarfélögum og kyni 2003 (frh.)  
 Table 19. Votes cast, voters on the electoral roll and participation by municipalities and sex 2003 (cont.)

|                             | Greidd atkvæði<br><i>Votes cast</i> |                        |                         | Kjósendur á kjörskrá<br><i>Voters on the electoral roll</i> |                        |                         | Kosningaþátttaka<br><i>Participation</i> |                        |                         |
|-----------------------------|-------------------------------------|------------------------|-------------------------|---|------------------------|-------------------------|--|------------------------|-------------------------|
|                             | Alls<br><i>Total</i>                | Karlar<br><i>Males</i> | Konur<br><i>Females</i> | Alls<br><i>Total</i>  | Karlar<br><i>Males</i> | Konur<br><i>Females</i> | Alls<br><i>Total</i>                     | Karlar<br><i>Males</i> | Konur<br><i>Females</i> |
| Arnarneshreppur             | 119                                 | 68                     | 51                      | 141   | 80                     | 61                      | 84,4                                     | 85,0                   | 83,6                    |
| Eyjafjarðarsveit            | 597                                 | 306                    | 291                     | 681   | 348                    | 333                     | 87,7                                     | 87,9                   | 87,4                    |
| Hörgárbyggð                 | 251                                 | 142                    | 109                     | 273   | 155                    | 118                     | 91,9                                     | 91,6                   | 92,4                    |
| Svalbarðsstrandarhreppur    | 205                                 | 106                    | 99                      | 242   | 129                    | 113                     | 84,7                                     | 82,2                   | 87,6                    |
| Grýtubakkahreppur           | 234                                 | 122                    | 112                     | 266   | 136                    | 130                     | 88,0                                     | 89,7                   | 86,2                    |
| Skútustaðahreppur           | 285                                 | 142                    | 143                     | 323   | 160                    | 163                     | 88,2                                     | 88,8                   | 87,7                    |
| Aðaldælahreppur             | 182                                 | 96                     | 86                      | 205   | 109                    | 96                      | 88,8                                     | 88,1                   | 89,6                    |
| Tjörneshreppur              | 45                                  | 25                     | 20                      | 52  | 28                     | 24                      | 86,5                                     | 89,3                   | 83,3                    |
| Þingeyjarsveit              | 473                                 | 258                    | 215                     | 529   | 291                    | 238                     | 89,4                                     | 88,7                   | 90,3                    |
| Kelduneshreppur             | 68                                  | 42                     | 26                      | 78  | 47                     | 31                      | 87,2                                     | 89,4                   | 83,9                    |
| Öxarfjarðarhreppur          | 215                                 | 115                    | 100                     | 246   | 135                    | 111                     | 87,4                                     | 85,2                   | 90,1                    |
| Raufarhafnarhreppur         | 143                                 | 81                     | 62                      | 179   | 100                    | 79                      | 79,9                                     | 81,0                   | 78,5                    |
| Svalbarðshreppur            | 72                                  | 39                     | 33                      | 87  | 46                     | 41                      | 82,8                                     | 84,8                   | 80,5                    |
| Þórshafnarhreppur           | 241                                 | 133                    | 108                     | 288   | 160                    | 128                     | 83,7                                     | 83,1                   | 84,4                    |
| Seyðisfjörður               | 495                                 | 258                    | 237                     | 565   | 298                    | 267                     | 87,6                                     | 86,6                   | 88,8                    |
| Fjarðabyggð                 | 1.966                               | 1.016                  | 950                     | 2.247   | 1.183                  | 1.064                   | 87,5                                     | 85,9                   | 89,3                    |
| Skeggjastaðahreppur         | 78                                  | 50                     | 28                      | 85  | 53                     | 32                      | 91,8                                     | 94,3                   | 87,5                    |
| Vopnafjarðarhreppur         | 503                                 | 276                    | 227                     | 565   | 301                    | 264                     | 89,0                                     | 91,7                   | 86,0                    |
| Fljótsdalshreppur           | 53                                  | 35                     | 18                      | 66  | 45                     | 21                      | 80,3                                     | 77,8                   | 85,7                    |
| Fellahreppur                | 272                                 | 149                    | 123                     | 302   | 166                    | 136                     | 90,1                                     | 89,8                   | 90,4                    |
| Borgarfjarðarhreppur        | 97                                  | 55                     | 42                      | 113   | 63                     | 50                      | 85,8                                     | 87,3                   | 84,0                    |
| Norður-Hérað                | 177                                 | 105                    | 72                      | 217   | 128                    | 89                      | 81,6                                     | 82,0                   | 80,9                    |
| Mjóafjarðarhreppur          | 28                                  | 14                     | 14                      | 28  | 14                     | 14                      | 100,0                                    | 100,0                  | 100,0                   |
| Fáskrúðsfjarðarhreppur      | 34                                  | 19                     | 15                      | 41  | 24                     | 17                      | 82,9                                     | 79,2                   | 88,2                    |
| Búðahreppur                 | 376                                 | 203                    | 173                     | 421   | 224                    | 197                     | 89,3                                     | 90,6                   | 87,8                    |
| Stöðvarhreppur              | 159                                 | 79                     | 80                      | 176   | 89                     | 87                      | 90,3                                     | 88,8                   | 92,0                    |
| Breiðdalshreppur            | 171                                 | 100                    | 71                      | 198   | 111                    | 87                      | 86,4                                     | 90,1                   | 81,6                    |
| Djúpavogshreppur            | 314                                 | 172                    | 142                     | 354   | 194                    | 160                     | 88,7                                     | 88,7                   | 88,8                    |
| Austur-Hérað                | 1.347                               | 676                    | 671                     | 1.514   | 753                    | 761                     | 89,0                                     | 89,8                   | 88,2                    |
| <b>Suðurkjördæmi</b>        | <b>25.343</b>                       | <b>12.995</b>          | <b>12.348</b>           | <b>28.344</b>   | <b>14.617</b>          | <b>13.727</b>           | <b>89,4</b>                              | <b>88,9</b>            | <b>90,0</b>             |
| Reykjanesbær                | 6.889                               | 3.474                  | 3.415                   | 7.871   | 3.958                  | 3.913                   | 87,5                                     | 87,8                   | 87,3                    |
| Grindavík                   | 1.406                               | 727                    | 679                     | 1.568   | 807                    | 761                     | 89,7                                     | 90,1                   | 89,2                    |
| Sandgerði                   | 794                                 | 408                    | 386                     | 909   | 471                    | 438                     | 87,3                                     | 86,6                   | 88,1                    |
| Gerðahreppur                | 707                                 | 366                    | 341                     | 791   | 406                    | 385                     | 89,4                                     | 90,1                   | 88,6                    |
| Vatnsleysustrandarhreppur   | 495                                 | 263                    | 232                     | 568   | 307                    | 261                     | 87,1                                     | 85,7                   | 88,9                    |
| Sveitarfélagið Hornafjörður | 1.405                               | 737                    | 668                     | 1.604   | 846                    | 758                     | 87,6                                     | 87,1                   | 88,1                    |
| Vestmannaeyjar              | 2.900                               | 1.484                  | 1.416                   | 3.142   | 1.615                  | 1.527                   | 92,3                                     | 91,9                   | 92,7                    |
| Sveitarfélagið Árborg       | 4.016                               | 2.029                  | 1.987                   | 4.445   | 2.266                  | 2.179                   | 90,3                                     | 89,5                   | 91,2                    |
| Mýrdalshreppur              | 326                                 | 177                    | 149                     | 362   | 198                    | 164                     | 90,1                                     | 89,4                   | 90,9                    |
| Skaftárhreppur              | 337                                 | 181                    | 156                     | 412   | 221                    | 191                     | 81,8                                     | 81,9                   | 81,7                    |
| Ásahreppur                  | 92                                  | 47                     | 45                      | 103   | 52                     | 51                      | 89,3                                     | 90,4                   | 88,2                    |
| Rangárþing eystra           | 1.052                               | 528                    | 524                     | 1.120   | 587                    | 533                     | 93,9                                     | 89,9                   | 98,3                    |
| Rangárþing ytra             | 917                                 | 479                    | 438                     | 994   | 523                    | 471                     | 92,3                                     | 91,6                   | 93,0                    |
| Gaulverjabæjarhreppur       | 78                                  | 44                     | 34                      | 90  | 52                     | 38                      | 86,7                                     | 84,6                   | 89,5                    |
| Hraungerðishreppur          | 128                                 | 72                     | 56                      | 138   | 78                     | 60                      | 92,8                                     | 92,3                   | 93,3                    |
| Villingaholtshreppur        | 118                                 | 71                     | 47                      | 134   | 79                     | 55                      | 88,1                                     | 89,9                   | 85,5                    |
| Hrunamannahreppur           | 407                                 | 210                    | 197                     | 441   | 232                    | 209                     | 92,3                                     | 90,5                   | 94,3                    |
| Hveragerði                  | 1.163                               | 587                    | 576                     | 1.335   | 681                    | 654                     | 87,1                                     | 86,2                   | 88,1                    |
| Sveitarfélagið Ölfus        | 1.033                               | 540                    | 493                     | 1.119   | 590                    | 529                     | 92,3                                     | 91,5                   | 93,2                    |

Tafla 19. Greidd atkvæði, kjósendur á kjörskrá og kosningaþátttaka eftir sveitarfélögum og kyni 2003 (frh.)  
 Table 19. Votes cast, voters on the electoral roll and participation by municipalities and sex 2003 (cont.)

|                               | Greidd atkvæði<br><i>Votes cast</i> |                        |                         | Kjósendur á kjörskrá<br><i>Voters on the electoral roll</i> |                        |                         | Kosningaþátttaka<br><i>Participation</i> |                        |                         |
|-------------------------------|-------------------------------------|------------------------|-------------------------|---|------------------------|-------------------------|--|------------------------|-------------------------|
|                               | Alls<br><i>Total</i>                | Karlar<br><i>Males</i> | Konur<br><i>Females</i> | Alls<br><i>Total</i>  | Karlar<br><i>Males</i> | Konur<br><i>Females</i> | Alls<br><i>Total</i>                     | Karlar<br><i>Males</i> | Konur<br><i>Females</i> |
| Grímsnes- og Grafningshreppur | 225                                 | 118                    | 107                     | 258   | 141                    | 117                     | 87,2                                     | 83,7                   | 91,5                    |
| Skeiða- og Gnúpverjahreppur   | 323                                 | 164                    | 159                     | 352   | 186                    | 166                     | 91,8                                     | 88,2                   | 95,8                    |
| Bláskógabyggð                 | 532                                 | 289                    | 243                     | 588   | 321                    | 267                     | 90,5                                     | 90,0                   | 91,0                    |
| <b>Suðvesturkjördæmi</b>      | <b>43.246</b>                       | <b>21.281</b>          | <b>21.965</b>           | <b>48.842</b>   | <b>24.225</b>          | <b>24.617</b>           | <b>88,5</b>                              | <b>87,8</b>            | <b>89,2</b>             |
| Kópavogur                     | 16.232                              | 7.962                  | 8.270                   | 18.358  | 9.077                  | 9.281                   | 88,4                                     | 87,7                   | 89,1                    |
| Seltjarnarnes                 | 3.088                               | 1.523                  | 1.565                   | 3.429   | 1.689                  | 1.740                   | 90,1                                     | 90,2                   | 89,9                    |
| Garðabær                      | 5.789                               | 2.859                  | 2.930                   | 6.479   | 3.221                  | 3.258                   | 89,4                                     | 88,8                   | 89,9                    |
| Hafnarfjörður                 | 12.990                              | 6.380                  | 6.610                   | 14.742  | 7.296                  | 7.446                   | 88,1                                     | 87,4                   | 88,8                    |
| Bessastaðahreppur             | 1.099                               | 554                    | 545                     | 1.211   | 612                    | 599                     | 90,8                                     | 90,5                   | 91,0                    |
| Mosfellsbær                   | 3.950                               | 1.949                  | 2.001                   | 4.509   | 2.268                  | 2.241                   | 87,6                                     | 85,9                   | 89,3                    |
| Kjósarhreppur                 | 98                                  | 54                     | 44                      | 114   | 62                     | 52                      | 86,0                                     | 87,1                   | 84,6                    |
| <b>Reykjavíkurborg</b>        | <b>37.327</b>                       | <b>17.994</b>          | <b>19.333</b>           | <b>42.761</b>   | <b>20.754</b>          | <b>22.007</b>           | <b>87,3</b>                              | <b>87,7</b>            | <b>87,8</b>             |
| Reykjavík                     | 37.327                              | 17.994                 | 19.333                  | 42.761  | 20.754                 | 22.007                  | 87,3                                     | 86,7                   | 87,8                    |
| <b>Reykjavíkurborg</b>        | <b>36.615</b>                       | <b>17.750</b>          | <b>18.865</b>           | <b>42.812</b>   | <b>20.859</b>          | <b>21.953</b>           | <b>85,5</b>                              | <b>85,1</b>            | <b>85,9</b>             |
| Reykjavík                     | 36.615                              | 17.750                 | 18.865                  | 42.812  | 20.859                 | 21.953                  | 85,5                                     | 85,1                   | 85,9                    |

Tafla 20. Þingmenn kjörnir í alþingiskosningum 10. maí 2003

Table 20. Members of the Althingi elected in general elections 10 May 2003

| Röð<br>sætis<br><i>No.</i> | Nafn<br><i>Name</i>           | Fæðingardagur<br><i>Birthday</i> | Lista-<br>bók-<br>stafur | Útkomutala <sup>1</sup> ,<br>sbr. 2. tölul.<br>107. gr. | Landstala <sup>2</sup> ,              | Hlutfallstala <sup>3</sup> ,                   | Atkvæðatala <sup>4</sup> ,<br>sbr. 2. mgr.<br>110. gr. |
|----------------------------|-------------------------------|----------------------------------|--------------------------|---|---------------------------------------|--|--|
|                            |                               |                                  |                          |   | sbr. 1. tölul.<br>3. mgr.<br>108. gr. | sbr. 2. og<br>3. tölul.<br>3. mgr.<br>108. gr. |  |
| <b>Norðvesturkjördæmi</b>  |                               |                                  |                          |   |                                       |  |  |
| Aðalmenn:                  |                               |                                  |                          |   |                                       |  |  |
| 1                          | Sturla Böðvarsson             | 23. nóvember 1945                | D                        | 5.532,0   | •                                     | •  | 5.078,7  |
| 2                          | Jóhann Ársælsson              | 7. desember 1943                 | S                        | 4.346,0   | •                                     | •  | 4.285,0  |
| 3                          | Magnús Stefánsson             | 1. október 1960                  | B                        | 4.057,0   | •                                     | •  | 4.017,5  |
| 4                          | Einar Kristinn Guðfinnsson    | 2. desember 1955                 | D                        | 2.766,0   | •                                     | •  | 4.646,2  |
| 5                          | Guðjón A. Kristjánsson        | 5. júlí 1944                     | F                        | 2.666,0   | •                                     | •  | 2.666,0  |
| 6                          | Anna Kristín Gunnarsdóttir    | 6. janúar 1952                   | S                        | 2.173,0   | •                                     | •  | 3.223,7  |
| 7                          | Kristinn H. Gunnarsson        | 19. ágúst 1952                   | B                        | 2.028,5   | •                                     | •  | 2.928,0  |
| 8                          | Jón Bjarnason                 | 26. desember 1943                | U                        | 1.987,0   | •                                     | •  | 1.970,7  |
| 9                          | Einar Oddur Kristjánsson      | 26. desember 1942                | D                        | 1.844,0   | •                                     | •  | 3.664,3  |
| 10                         | Sigurjón Þórðarson            | 29. júní 1964                    | F                        | •   | 4.507,7                               | 7,1%   | 1.993,2  |
| Varamenn:                  |                               |                                  |                          |   |                                       |  |  |
| 1                          | Guðjón Guðmundsson            | 29. október 1942                 | D                        | •   | •                                     | •  | 2.816,2  |
| 2                          | Gísli S. Einarsson            | 12. desember 1945                | S                        | •   | •                                     | •  | 2.152,7  |
| 3                          | Herdís Á. Sæmundardóttir      | 30. júlí 1954                    | B                        | •   | •                                     | •  | 2.071,7  |
| 4                          | Adolf Hjörvar Berndsen        | 19. janúar 1959                  | D                        | •   | •                                     | •  | 1.940,0  |
| 5                          | Steinunn Kristín Pétursdóttir | 28. desember 1973                | F                        | •   | •                                     | •  | 1.332,2  |
| 6                          | Sigríður Ragnarsdóttir        | 31. október 1949                 | S                        | •   | •                                     | •  | 1.086,0  |
| 7                          | Eydís LINDAL Finnbogadóttir   | 29. ágúst 1971                   | B                        | •   | •                                     | •  | 1.064,5  |
| 8                          | Árni Steinar Jóhannsson       | 12. júní 1953                    | U                        | •   | •                                     | •  | 1.326,7  |
| 9                          | Jóhanna Erla Pálmadóttir      | 4. ágúst 1958                    | D                        | •   | •                                     | •  | 1.047,0  |
| 10                         | Pétur Bjarnason               | 12. júní 1941                    | F                        | •   | •                                     | •  | 667,2  |



Tafla 20. Þingmenn kjörnir í alþingiskosningum 10. maí 2003 (frh.)  
 Table 20. Members of the Althingi elected in general elections 10 May 2003 (cont.)

| Röð<br>sætis<br>No.       | Nafn<br>Name                 | Fæðingardagur<br>Birthday | Lista-<br>bók-<br>stafur | Útkomutala <sup>1</sup> ,<br>sbr. 2. tölul.<br>107. gr. | Hlutfallstala <sup>3</sup> ,                                      |  | Atkvæðatala <sup>4</sup> ,<br>sbr. 2. mgr.<br>110. gr. |
|---------------------------|------------------------------|---------------------------|--------------------------|---|---|--|--|
|                           |                              |                           |                          |   | Landstala <sup>2</sup> ,<br>sbr. 1. tölul.<br>3. mgr.<br>108. gr. | sbr. 2. og<br>3. tölul.<br>3. mgr.<br>108. gr. |  |
| <b>Norðausturkjördæmi</b> |                              |                           |                          |   |   |  |  |
| Aðalmenn:                 |                              |                           |                          |   |   |  |  |
| 1                         | Valgerður Sverrisdóttir      | 23. mars 1950             | B                        | 7.722,0   | •   | •  | 7.646,0  |
| 2                         | Halldór Blöndal              | 24. ágúst 1938            | D                        | 5.544,0   | •   | •  | 5.325,5  |
| 3                         | Kristján L. Möller           | 26. júní 1953             | S                        | 5.503,0   | •   | •  | 5.462,2  |
| 4                         | Jón Kristjánsson             | 11. júní 1942             | B                        | 3.861,0   | •   | •  | 6.737,0  |
| 5                         | Steingrímur J. Sigfússon     | 4. ágúst 1955             | U                        | 3.329,0   | •   | •  | 3.329,0  |
| 6                         | Tómas Ingi Olrich            | 13. febrúar 1943          | D                        | 2.772,0   | •   | •  | 4.036,0  |
| 7                         | Einar Már Sigurðarson        | 29. október 1951          | S                        | 2.751,5   | •   | •  | 4.121,2  |
| 8                         | Dagný Jónsdóttir             | 16. janúar 1976           | B                        | 2.574,0   | •   | •  | 5.792,9  |
| 9                         | Birkir Jón Jónsson           | 24. júlí 1979             | B                        | 1.930,5   | •   | •  | 4.823,5  |
| 10                        | Þuríður Backman              | 8. janúar 1948            | U                        | •   | 3.225,8   | 7,1%   | 2.492,0  |
| Varamenn:                 |                              |                           |                          |   |   |  |  |
| 1                         | Þórarinn E. Sveinsson        | 10. júlí 1952             | B                        | •   | •   | •  | 3.852,5  |
| 2                         | Arnbjörg Sveinsdóttir        | 18. febrúar 1956          | D                        | •   | •   | •  | 2.769,5  |
| 3                         | Lára Stefánsdóttir           | 9. mars 1957              | S                        | •   | •   | •  | 2.733,7  |
| 4                         | Katrín Ásgrímsdóttir         | 10. maí 1962              | B                        | •   | •   | •  | 2.893,9  |
| 5                         | Hlynur Hallsson              | 25. september 1968        | U                        | •   | •   | •  | 1.657,0  |
| 6                         | Sigríður Ingvarsdóttir       | 15. maí 1965              | D                        | •   | •   | •  | 1.389,7  |
| 7                         | Örlygur Hnefill Jónsson      | 28. ágúst 1953            | S                        | •   | •   | •  | 1.377,5  |
| 8                         | Svanhvít Aradóttir           | 5. desember 1973          | B                        | •   | •   | •  | 1.929,5  |
| 9                         | Ólafur Niels Eiríksson       | 20. júní 1977             | B                        | •   | •   | •  | 965,0  |
| 10                        | Bjarkey Gunnarsdóttir        | 27. febrúar 1965          | U                        | •   | •   | •  | 832,0  |
| <b>Suðurkjördæmi</b>      |                              |                           |                          |   |   |  |  |
| Aðalmenn:                 |                              |                           |                          |   |   |  |  |
| 1                         | Margrét Frimannsdóttir       | 29. maí 1954              | S                        | 7.426,0   | •   | •  | 7.404,6  |
| 2                         | Árni Ragnar Árnason          | 4. ágúst 1941             | D                        | 7.307,0   | •   | •  | 7.214,5  |
| 3                         | Guðni Ágústsson              | 9. apríl 1949             | B                        | 5.934,0   | •   | •  | 5.905,2  |
| 4                         | Lúðvík Bergvinsson           | 29. apríl 1964            | S                        | 3.713,0   | •   | •  | 6.433,0  |
| 5                         | Drífa Hjartardóttir          | 1. febrúar 1950           | D                        | 3.653,5   | •   | •  | 5.911,8  |
| 6                         | Hjálmar Árnason              | 15. nóvember 1950         | B                        | 2.967,0   | •   | •  | 4.441,7  |
| 7                         | Björgvin G. Sigurðsson       | 30. október 1970          | S                        | 2.475,3   | •   | •  | 5.569,5  |
| 8                         | Guðjón Hjörleifsson          | 18. júní 1955             | D                        | 2.435,7   | •   | •  | 4.807,8  |
| 9                         | Magnús Þór Hafsteinsson      | 29. maí 1964              | F                        | 2.188,0   | •   | •  | 2.188,0  |
| 10                        | Jón Gunnarsson               | 26. maí 1959              | S                        | •   | 2.835,0   | 7,4%   | 4.652,5  |
| Varamenn:                 |                              |                           |                          |   |   |  |  |
| 1                         | Brynja Magnúsdóttir          | 26. maí 1977              | S                        | •   | •   | •  | 3.724,5  |
| 2                         | Kjartan Ólafsson             | 2. nóvember 1953          | D                        | •   | •   | •  | 3.705,3  |
| 3                         | Ísólfur Gylfi Pálmason       | 17. mars 1954             | B                        | •   | •   | •  | 2.951,7  |
| 4                         | Önundur S. Björnsson         | 15. júlí 1950             | S                        | •   | •   | •  | 2.796,7  |
| 5                         | Böðvar Jónsson               | 31. júlí 1968             | D                        | •   | •   | •  | 2.480,0  |
| 6                         | Eygló Þóra Harðardóttir      | 12. desember 1972         | B                        | •   | •   | •  | 1.504,2  |
| 7                         | Hjördís Þóra Sigurþórsdóttir | 5. júní 1959              | S                        | •   | •   | •  | 1.873,7  |
| 8                         | Helga Þorbergsdóttir         | 26. júlí 1959             | D                        | •   | •   | •  | 1.283,2  |
| 9                         | Grétar Mar Jónsson           | 29. apríl 1955            | F                        | •   | •   | •  | 1.452,3  |
| 10                        | Gerður Pétursdóttir          | 11. desember 1969         | S                        | •   | •   | •  | 956,6  |

Tafla 20. Þingmenn kjörnir í alþingiskosningum 10. maí 2003 (frh.)  
 Table 20. Members of the Althingi elected in general elections 10 May 2003 (cont.)

| Röð<br>sætis                         | Fæðingardagur                   | Lista-<br>bók-<br>stafur | Útkomutala <sup>1</sup> ,<br>sbr. 2. tölul.<br>107. gr. | Landstala <sup>2</sup> ,<br>sbr. 1. tölul.<br>3. mgr.<br>108. gr. | Hlutfallstala <sup>3</sup> ,<br>sbr. 2. og<br>3. tölul.<br>3. mgr.<br>108. gr. | Atkvæðatala <sup>4</sup> ,<br>sbr. 2. mgr.<br>110. gr. |
|--------------------------------------|---------------------------------|--------------------------|---|---|--|--|
| No. Nafn Name                        | Birthday                        |                          |   |   |  |  |
| <b>Suðvesturkjördæmi</b>             |                                 |                          |   |   |  |  |
| Aðalmenn:                            |                                 |                          |   |   |  |  |
| 1                                    | Árni M. Mathiesen               | D                        | 16.456,0  | •   | •  | 16.147,7   |
| 2                                    | Guðmundur Árni Stefánsson       | S                        | 14.029,0  | •   | •  | 13.791,0   |
| 3                                    | Gunnar I. Birgisson             | D                        | 8.228,0   | •   | •  | 14.289,2   |
| 4                                    | Rannveig Guðmundsdóttir         | S                        | 7.014,5   | •   | •  | 12.268,9   |
| 5                                    | Siv Friðleifsdóttir             | B                        | 6.387,0   | •   | •  | 6.298,0  |
| 6                                    | Sigríður A. Þórðardóttir        | D                        | 5.485,3   | •   | •  | 13.080,9   |
| 7                                    | Þórunn Sveinbjarnardóttir       | S                        | 4.676,3   | •   | •  | 10.534,0   |
| 8                                    | Þorgerður Katrín Gunnarsdóttir  | D                        | 4.114,0   | •   | •  | 11.589,9   |
| 9                                    | Katrín Júlíusdóttir             | S                        | 3.507,3   | •   | •  | 8.814,4  |
| 10                                   | Gunnar Örn Örlygsson            | F                        | •   | 3.380,8   | 6,7%   | 2.868,0  |
| 11                                   | Bjarni Benediktsson             | D                        | •   | 2.938,1   | 7,7%   | 9.923,4  |
| Varamenn:                            |                                 |                          |   |   |  |  |
| 1                                    | Sigurrós Þorgrímsdóttir         | D                        | •   | •   | •  | 8.309,0  |
| 2                                    | Ásgeir Friðgeirsson             | S                        | •   | •   | •  | 7.060,5  |
| 3                                    | Þórdís Sigurðardóttir           | D                        | •   | •   | •  | 6.678,3  |
| 4                                    | Valdimar L. Friðriksson         | S                        | •   | •   | •  | 5.312,1  |
| 5                                    | Páll Magnússon                  | B                        | •   | •   | •  | 4.284,0  |
| 6                                    | Bryndís Haraldsdóttir           | D                        | •   | •   | •  | 5.041,9  |
| 7                                    | Jón Kr. Óskarsson               | S                        | •   | •   | •  | 3.557,1  |
| 8                                    | Hildur Ragnars                  | D                        | •   | •   | •  | 3.404,5  |
| 9                                    | Sandra Franks                   | S                        | •   | •   | •  | 1.803,5  |
| 10                                   | Sigurlín Margrét Sigurðardóttir | F                        | •   | •   | •  | 1.930,3  |
| 11                                   | Almar Grímsson                  | D                        | •   | •   | •  | 1.763,2  |
| <b>Reykjavíkurborgkjördæmi suður</b> |                                 |                          |   |   |  |  |
| Aðalmenn:                            |                                 |                          |   |   |  |  |
| 1                                    | Geir Hilmar Haarde              | D                        | 14.029,0  | •   | •  | 13.999,1   |
| 2                                    | Jóhanna Sigurðardóttir          | S                        | 12.286,0  | •   | •  | 12.199,1   |
| 3                                    | Pétur H. Blöndal                | D                        | 7.014,5   | •   | •  | 12.459,1   |
| 4                                    | Ásta R. Jóhannesdóttir          | S                        | 6.143,0   | •   | •  | 10.714,8   |
| 5                                    | Sólveig Guðrún Pétursdóttir     | D                        | 4.676,3   | •   | •  | 10.816,3   |
| 6                                    | Jónína Bjartmarz                | B                        | 4.185,0   | •   | •  | 4.150,7  |
| 7                                    | Mörður Árnason                  | S                        | 4.095,3   | •   | •  | 9.093,1  |
| 8                                    | Guðmundur Hallvarðsson          | D                        | 3.507,3   | •   | •  | 9.839,0  |
| 9                                    | Ögmundur Jónasson               | U                        | 3.438,0   | •   | •  | 3.420,3  |
| 10                                   | Ágúst Ólafur Ágústsson          | S                        | •   | 2.984,2   | 8,3%   | 7.705,1  |
| 11                                   | Birgir Ármannsson               | D                        | •   | 2.804,6   | 7,6%   | 8.458,3  |
| Varamenn:                            |                                 |                          |   |   |  |  |
| 1                                    | Lára Margrét Ragnarsdóttir      | D                        | •   | •   | •  | 7.070,7  |
| 2                                    | Einar Karl Haraldsson           | S                        | •   | •   | •  | 6.154,1  |
| 3                                    | Guðrún Inga Ingólfssdóttir      | D                        | •   | •   | •  | 5.691,1  |
| 4                                    | Kristrún Heimisdóttir           | S                        | •   | •   | •  | 4.646,4  |
| 5                                    | Vilhjálmur Þ. Vilhjálmsson      | D                        | •   | •   | •  | 4.287,0  |
| 6                                    | Björn Ingi Hrafnsson            | B                        | •   | •   | •  | 2.790,3  |
| 7                                    | Jakob Frimann Magnússon         | S                        | •   | •   | •  | 3.040,9  |
| 8                                    | Kolbrún Baldursdóttir           | D                        | •   | •   | •  | 2.897,4  |
| 9                                    | Álfheiður Ingadóttir            | U                        | •   | •   | •  | 2.283,3  |
| 10                                   | Bryndís Nielsen                 | S                        | •   | •   | •  | 1.617,5  |
| 11                                   | Auður Björk Guðmundsdóttir      | D                        | •   | •   | •  | 1.498,9  |

Tafla 20. Þingmenn kjörnir í alþingiskosningum 10. maí 2003 (frh.)  
 Table 20. Members of the Althingi elected in general elections 10 May 2003 (cont.)

| Röð<br>sætis<br>No.    | Nafn<br>Name                  | Fæðingardagur<br>Birthday | Lista-<br>bók-<br>stafur | Útkomutala <sup>1</sup> ,<br>sbr. 2. tölul.<br>107. gr. | Hlutfallstala <sup>3</sup> ,                                      |  | Atkvæðatala <sup>4</sup> ,<br>sbr. 2. mgr.<br>110. gr. |
|------------------------|-------------------------------|---------------------------|--------------------------|---|---|--|--|
|                        |                               |                           |                          |   | Landstala <sup>2</sup> ,<br>sbr. 1. tölul.<br>3. mgr.<br>108. gr. | sbr. 2. og<br>3. tölul.<br>3. mgr.<br>108. gr. |  |
| <b>Reykjavíkurborg</b> |                               |                           |                          |   |   |  |  |
| Aðalmenn:              |                               |                           |                          |   |   |  |  |
| 1                      | Össur Skarphéðinsson          | 19. júní 1953             | S                        | 13.110,0  | •   | •  | 12.653,2   |
| 2                      | Davíð Oddsson                 | 17. janúar 1948           | D                        | 12.833,0  | •   | •  | 12.704,7   |
| 3                      | Bryndís Hlökkversdóttir       | 8. október 1960           | S                        | 6.555,0   | •   | •  | 11.454,6   |
| 4                      | Björn Bjarnason               | 14. nóvember 1944         | D                        | 6.416,5   | •   | •  | 11.097,2   |
| 5                      | Guðrún Ögmundsdóttir          | 19. október 1950          | S                        | 4.370,0   | •   | •  | 9.820,2  |
| 6                      | Guðlaugur Þór Þórðarson       | 19. desember 1967         | D                        | 4.277,7   | •   | •  | 9.519,5  |
| 7                      | Halldór Ásgrímsson            | 8. september 1947         | B                        | 4.199,0   | •   | •  | 4.181,5  |
| 8                      | Kolbrún K. Halldórsdóttir     | 31. júlí 1955             | U                        | 3.537,0   | •   | •  | 3.328,0  |
| 9                      | Helgi Hjörvar                 | 9. júní 1967              | S                        | 3.277,5   | •   | •  | 7.998,5  |
| 10                     | Sigurður Kári Kristjánsson    | 9. maí 1973               | D                        | •   | 3.085,1   | 8,9%   | 7.982,1  |
| 11                     | Árni Magnússon                | 4. júní 1965              | B                        | •   | 2.707,0   | 5,8%   | 3.149,2  |
| Varamenn:              |                               |                           |                          |   |   |  |  |
| 1                      | Ingibjörg Sólrún Gísladóttir  | 31. desember 1954         | S                        | •   | •   | •  | 6.704,9  |
| 2                      | Ásta Möller                   | 12. janúar 1957           | D                        | •   | •   | •  | 6.457,0  |
| 3                      | Ellert Schram                 | 10. október 1939          | S                        | •   | •   | •  | 5.006,5  |
| 4                      | Katrín Fjeldsted              | 6. nóvember 1946          | D                        | •   | •   | •  | 4.862,0  |
| 5                      | Eiríkur Bergmann Einarsson    | 6. febrúar 1969           | S                        | •   | •   | •  | 3.402,5  |
| 6                      | Ingvi Hrafn Óskarsson         | 14. janúar 1974           | D                        | •   | •   | •  | 3.262,1  |
| 7                      | Guðjón Ólafur Jónsson         | 17. febrúar 1968          | B                        | •   | •   | •  | 2.084,7  |
| 8                      | Atli Gíslason                 | 12. ágúst 1947            | U                        | •   | •   | •  | 2.420,0  |
| 9                      | Sigrún Grendal Jóhannesdóttir | 15. mars 1970             | S                        | •   | •   | •  | 1.769,4  |
| 10                     | Soffía Kristín Þórðardóttir   | 17. apríl 1975            | D                        | •   | •   | •  | 1.704,2  |
| 11                     | Sæunn Stefánsdóttir           | 4. ágúst 1978             | B                        | •   | •   | •  | 1.063,7  |

<sup>1</sup> Allocation of seats.

<sup>2</sup> Landstala, sbr. 1. tölulið 3. málsg. 108 greinar kosningalaga. Calculation of allocation ratios („hlutfallstala“) according to law no. 24/2000.

<sup>3</sup> Hlutfallstala, sbr. 2. og 3. tölulið 3. málsg. 108 greinar kosningalaga. Allocation ratio.

<sup>4</sup> Vote index („atkvæðatala“) according to law 24/2000.

**Hagtiðindi** **Kosningar**  
**Statistical Series** ***Elections***

89. árgangur nr. 62 2004:1

ISSN 0019-1078 ISSN 1670-4738 (pappír *paper*) • ISSN 1670-4746 (pdf)

Verð ISK 800 *Price EUR 9*

Umsjón *Supervision* Björgvin Sigurðsson • bjorgvin.sigurdsson@hagstofa.is

Magnús S. Magnússon • magnus.magnusson@hagstofa.is

Sími *Telephone* +(354) 528 1000

Bréfasími *Fax* +(354) 528 1099

© Hagstofa Íslands *Statistics Iceland* • Borgartúni 21a 150 Reykjavík Iceland

Öllum eru heimil afnot af ritinu. Vinsamlega getið heimildar. *Please quote the source.*

[www.hagstofa.is/hagtidindi](http://www.hagstofa.is/hagtidindi) [www.statice.is/series](http://www.statice.is/series)