

Vísitala neysliverðs apríl 2008–2009

Consumer price index April 2008–2009

Vísitala neysliverðs hækkaði um 11,9% frá apríl 2008 til jafnlengdar í ár. Á sama tíma hækkaði vísitala neysliverðs án húsnæðis um 15,6%. Hratt hefur dregið úr verðbólgu síðustu mánuði eftir miklar verðbreytingar sem náðu hámarki í janúar 2009.

Í heftinu er fjallað um vísitölu neysliverðs, birtar töflur um þróun hennar síðustu tólf mánuði og sérstaklega vikið að árlegri endurnýjun á grunni vísitölnnar í mars 2009. Einnig er fjallað um útreikning á kostnaði vegna eigin húsnæðis og áhrif þess að makaskipti hafa aukist mjög í húsnæðisviðskiptum. Þá er vikið að vandamálum sem komið hafa upp við vísitöluútreikningana vegna breyttra efna-
hagsaðstæðna á Íslandi.

Ástæður verðbólgunnar

Húsnæði, gengi og þjónustuverð

Vísitala neysliverðs hækkaði um 11,9% frá apríl 2008 til jafnlengdar í ár. Verð erlends gjaldeyris hækkaði um 44% á sama tíma. Ísland er mjög háð innflutningi á neysluvörum og er hlutur innfluttrar vöru í grunni vísitölu neysliverðs ríflega þriðjungur. Verð á innfluttum vörum hækkaði um 20,3% (vísitöluáhrif 7,14%) frá apríl 2008 til apríl 2009. Þar af hækkaði verð á innfluttum matvörum um 34,7% (0,99%), áfengi og tóbaki um 24,7% (0,73%) og verð nýrra bíla og varahluta hækkaði um 12,2% (0,59%). Verð á bensíni og díselolíu hækkaði á sama tíma aðeins um 1,2% (0,06%) en lækkun á heimsmarkaðsverði vó þar á móti gengis-
áhrifum. Næstu tólf mánuðina á undan hækkaði það um 33,6%.

Kostnaður vegna húsnæðis hækkaði um 0,7% (vísitöluáhrif 0,17%) frá apríl 2008 til apríl 2009 en til húsnæðis teljast greidd og reiknuð leiga ásamt viðhaldi á húsnæði. Kostnaður vegna eigin húsnæðis (reiknuð leiga) lækkaði um 11,1%, greidd leiga hækkaði um 24,4% og viðhald húsnæðis hækkaði um 33,9% á sama tímabili. Tólf mánuðina þar á undan hækkaði kostnaður vegna eigin húsnæðis um 17,1% en greidd leiga um 11%.

Verð á þjónustu hefur hækkað um 9,2% (2,61%) frá apríl 2008–2009. Þar af hefur verð á opinberri þjónustu hækkað um 4,2% (0,32%) en verð á annarri þjónustu um 11,1% (2,29%).

Hækkun á matvælaverði

Verð á mat og drykkjarvöru hækkaði um 18,8% (2,33%) frá apríl 2008 til jafnlengdar 2009. Verðið hækkaði um rúm 20% frá apríl 2008 til janúar 2009 en hefur frá febrúar til apríl 2009 lækkað um 1,4%.

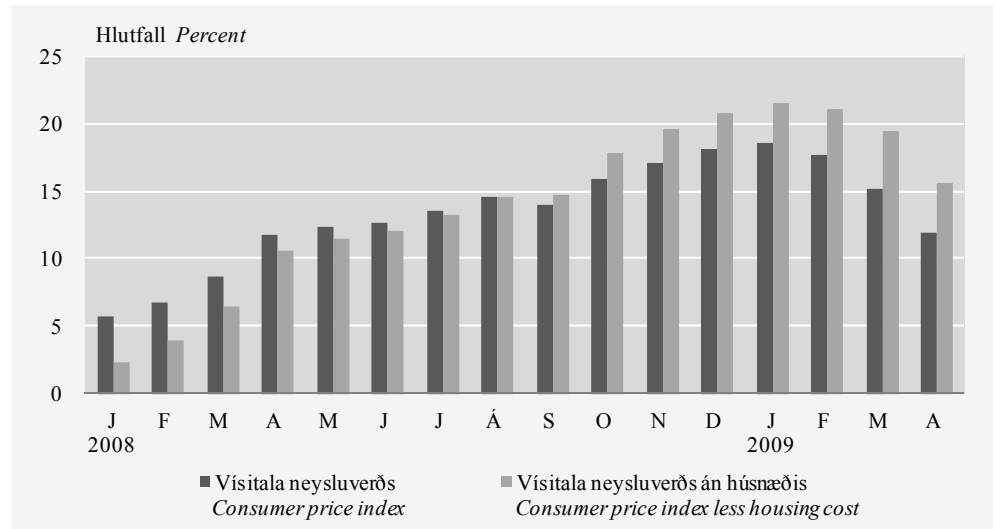
Verð á húsnæði var á árunum 2004 til 2008 einn helsti þáttur í breytingum verðlags en frá júní 2002 fram á mitt árið 2008 mældist tólf mánaða breyting vísitölnnar í



heild meiri en breyting vísitölunnar án húsnæðisins. Verð á húsnæði hefur lækkað á undanföllum mánuðum eins og sést á mynd 1 og breyting vísitölunnar í heild verið minni en í vísitölunni án húsnæðis.

Mynd 1. Ársbreyting vísitölu neysluverðs, apríl 2008–2009

Figure 1. Annual changes of the CPI, April 2008–2009



Grunnur vísitölunnar

Grunnur vísitölunnar er endurskoðaður árlega og eru niðurstöður úr rannsókn á útgjöldum heimilanna notaðar til þess. Rannsóknin hófst árið 2000 og hefur staðið óslitið síðan. Niðurstöður þriggja ára eru lagðar til grundvallar hverju sinni og við grunnskiptin í mars 2009 voru gögn vegna árána 2005–2007 notuð.

Gögn frá 1.603 heimilum

Í úrtaki útgjaldarannsóknarinnar árin 2005–2007 voru 3.522 heimili eða tæplega 1.200 heimili á ári. Svör fengust frá 1.603 heimilum en það er rúm 45% svörun. Það er áhyggjuefni að sífellt reynist erfiðara að fá heimili til að taka þátt í rannsókninni. Sérstakt átak er nú í gangi á Hagstofunni til að auka svörunina í útgjaldarannsókninni á ný. Það er nauðsynlegt til að tryggja öruggar niðurstöður, sérstaklega fyrir fátíð en stór útgjöld, t.d. vegna bílakaupa eða til kaupa á stórum heimilis- og frístundatekjum.

Úrvinnslan

Niðurstöður Rannsóknar á útgjöldum heimila yfir þriggja ára tímabil eru lagðar til grundvallar við grunnskipti hverju sinni. Þar sem rannsóknin er samfelld eru niðurstöður elsta ársins felldar út og nýju ári bætt við í staðinn. Úrvinnslan er með þeim hætti að niðurstöður fyrri árána tveggja eru framreiknaðar til verðlags þriðja ársins og reiknað vegið meðaltal fyrir hvern útgjaldaflokk. Þær niðurstöður voru birtar í Hagtíðindahefti um Rannsókn á útgjöldum heimilanna 2005–2007 þann 10. desember síðastliðinn. Þegar vísitölugrunnurinn er endurnýjaður eru niðurstöður útgjaldarannsóknarinnar framreiknaðar til verðlags í marsmánuði þegar grunnskiptin fara fram. Endurnýjun grunnsins sem slík veldur ekki breytingum á vísitölunni.

Aðrar heimildir

Í ár lagði Hagstofan meiri áherslu en oftast áður á að nota ýmsar aðrar og nýrri heimildir við vinnslu grunnsins til að meta hugsanlegar breytingar á samsetningu neyslu í kjölfar efnahagshrunsins. Má þar nefna tölur Umferðarstofu um nýskráningar á bifreiðum og upplýsingar frá fyrirtækjum um flug- og pakkafærðir. Auk

Þess var gagna um veltu smásöluverslana aflað úr virðisaukaskattsskýrslum og beint frá fyrirtækjunum.

Hluttur húsnæðis og ferða og flutninga minnkar

Helstu breytingar á samsetningu útgjalda frá mars 2008 til mars 2009 eru þær að hluttur ferða og flutninga í grunni vísitölunnar minnkar úr 16,5% í 12,6% en það skýrist aðallega af samdrætti í bílasölu á árinu 2008. Vægi matar og drykkjar eykst úr 12,0% í 14,3% og hluttur tólmstunda og menningar minnkar úr 11,6% í 10,8%. Hlutdeild húsnæðis, hita og rafmagns minnkar úr 28,2% í 25,4%. Þar af hefur hluttur eigin húsnæðis minnkað úr 17,9% í mars 2008 í 14,2% í grunni fyrir mars 2009.

Breytt innkaupamynstur

Innkaupamynstur heimila var endurskoðað við grunnskiptin en hlutföll á milli verslanakeðja höfðu verið óbreytt frá árinu 2006. Nýju hlutföllin byggjast á gögnunum úr rannsókn á útgjöldum heimilanna fyrir árið 2007, en niðurstöðurnar voru bornar saman við veltutölur verslana fyrir árið 2008 til að bregðast við breytingum sem urðu þá. Um er að ræða breytingu á innkaupahegðun en ekki neytlusamsetningu, þ.e. sömu vörur og áður eru keyptar en í annars konar verslun, og hefur endurskoðun af þessu tagi því áhrif á vísitölmælinguna. Niðurstöðurnar sýna að neytendur hafa fært viðskipti sín meira til dagvöruverslana þar sem verð er lægra. Verðbreytingin varð til 0,12% lækkunar á neysliverðsvísitölunni í apríl síðastliðnum.

Áhrif grunnskipta

Grunnskiptum vísitölunnar má skipta í þrjá þætti. Það eru uppfærsla á útgjaldavoginni, breytingar á vægi dagvöruverslana og leiðrétting vegna breytts innkaupamynsturs. Hagstofan gerði athugun á áhrifum þessara mismunandi þátta á verðbreytinguna milli mars og apríl. Þegar útgjaldavogin hafði verið uppfærð mældist vísitalan 0,13% lægri en ef verðbreytingin hefði verið reiknuð miðað við grunninn í mars 2008. Eftir að vægi verslana hafði verið breytt mældist vísitalan á 0,08% lægri en á eldri grunni vegna þess að á milli mars og apríl varð meiri hækkun í þeim verslunum sem fengu aukið vægi við endurskoðun innbyrðis hlutfalla verslana. Þegar einnig hafði verið leiðrétt fyrir breytingum á innkaupamynstri (áhrif á vísitöluna -0,12%) mældist vísitalan 0,20% lægri á nýja grunninum en þeim gamla.

Eigið húsnæði í vísitölunni

Kostnaður vegna eigin húsnæðis lækkar

Kostnaður vegna eigin húsnæðis í vísitölu neysliverðs lækkaði um 11,1% frá apríl 2008 til apríl 2009. Eftir mikla hækkun síðustu ár heldur nú húsnæðisverð aftur af hækkun neysliverðsvísitölunnar í heild. Vægi liðarins minnkar eftir því sem verðið lækkar en í apríl síðastliðnum vó eigin húsnæði tæp 14% af neysliverðsvísitölunni.

Hagstofa Íslands mælir kostnað vegna eigin húsnæðis með notendakostnaðaradferð.¹ Þrír þættir liggja til grundvallar verðbreytingu á liðnum: Markaðsverð íbúðarhúsnæðis, vextir og endingartími húsnæðisins.

Markaðsverð húsnæðis lækkar

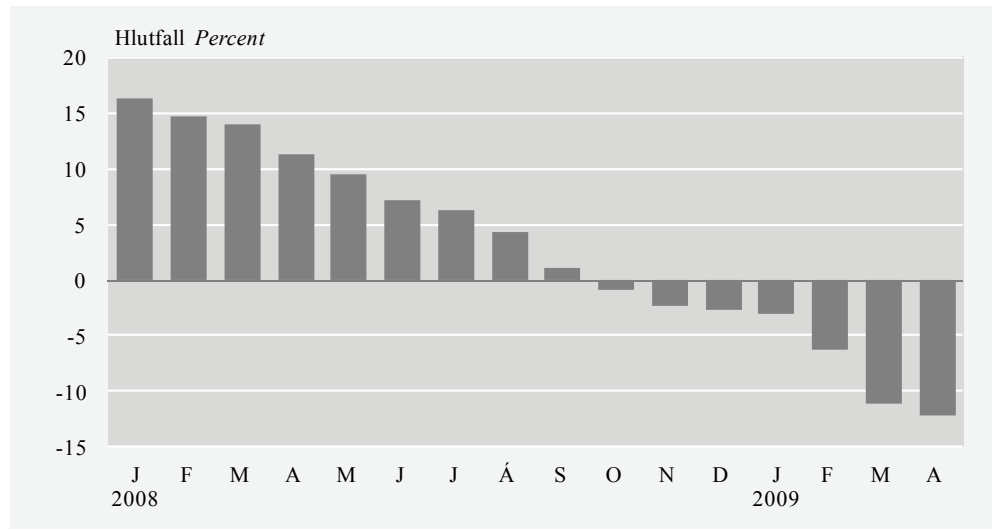
Markaðsverð íbúðarhúsnæðis hefur hækkað mikið á síðustu árum og nam hækkunin 28,5% á árinu 2005 þegar hæst fór. Árið 2008 dró úr hækkunum og um mitt árið tók verðið að lækka. Í október 2008 mældist lækkun á tólf mánaða tímabili á vísitölunni fyrir landið allt. Ársbreytingin hefur verið neikvæð eftir það og í apríl 2009 var lækkunin 12,2% fyrir landið í heild. Breytingin frá apríl 2008 til apríl 2009 skiptist í 11,8% lækkun á húsnæði í fjölbýli á höfuðborgarsvæðinu, 10,8% lækkun á sérþýli á höfuðborgarsvæðinu og 14,3% lækkun á húsnæði á landsbyggð-

¹ Aðferðinni voru gerð skil í Hagtíðindum 3. maí 2005 (21. tbl. 90. árg.), „Vísitala neysliverðs apríl 2004-2005“, en heftið er aðgengilegt á vef Hagstofunnar: www.hagstofa.is/Utgafor/Utgafor-efni/Verdlag-og-neysla.

inni. Verðið er því um það bil eins og það var á fyrstu mánuðum ársins 2007. Þróun tólf mánaða breytingarinnar fyrir landið í heild er sýnd á mynd 2.

Mynd 2. Markaðsverð húsnaðis, ársbreyting janúar 2008–apríl 2009

Figure 2. Housing price index, annual changes, January 2008–April 2009



Áhrif vaxta til lækkunar

Vaxtaþáttur íbúðaverðsvísitölunnar miðar við tólf mánaða hlaupandi meðaltal raunvaxta helstu lánastofnana auk fastrar ávöxtunarkröfu á eigið fé sem lagt er fram við kaup á fasteign. Í desember 2008 lækkuðu þessir vextir í fyrsta skipti síðan í nóvember 2005. Eftir það hafa áhrif vaxta verið til lækkunar á eigin húsnaði í vísitölu neysluverðs. Þrátt fyrir það eru heildaráhrif vaxtabreytinga frá apríl 2008 til apríl 2009 til 0,34% hækkunar á vísitölunni í heild.

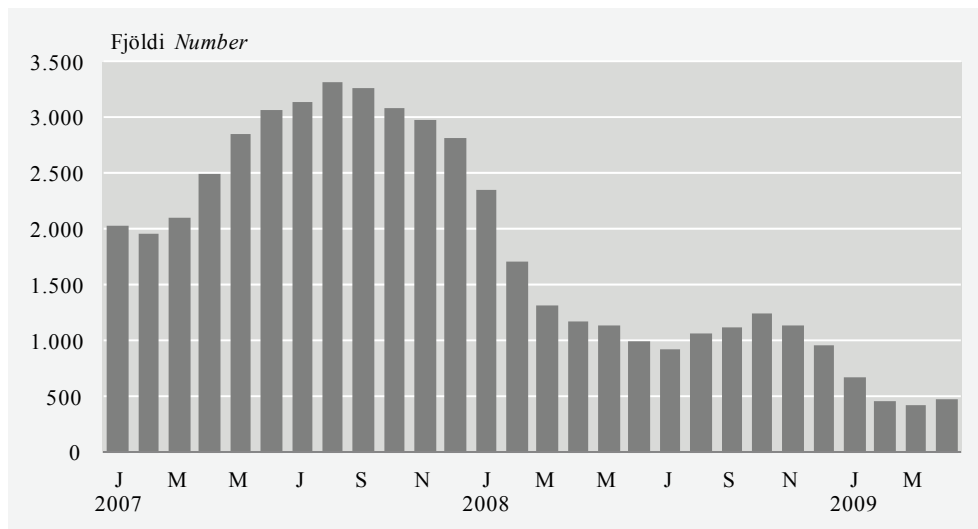
Kaupsamningum hefur fækkað

Verðmæling Hagstofunnar á markaðsvirði húsnaðis byggist á gögnum um þinglýsta kaupsamninga á íbúðarhúsnaði frá Fasteignaskrá Íslands. Kaupsamningum fækkaði mjög snögglega í byrjun árs 2008.

Árið 2007 höfðu hátt í 2800 samningar legið til grundvallar útreikningi á fasteignavísitölunni í hverjum mánuði (samanlagður fjöldi þriggja mánaða) en árið 2008 voru þeir nærri 1300 að meðaltali. Frá nóvember 2008 fækkaði kaupsamningum enn frekar. Á tímabilinu frá desember 2008 til apríl 2009 voru að meðaltali rétt rúmlega 600 samningar að baki útreikningi á fasteignaverðsvísitölunni. Þessa þróun má sjá á mynd 3. Samdrátturinn hefur orðið bæði á höfuðborgarsvæðinu og landsbyggðinni.

Mynd 3. Fjöldi samninga í húsnæðislíkani eftir mánuðum 2007–2009

Figure 3. Number of contracts used for owner occupied housing per month 2007–2009



Í húsnæðisverðslíkani Hagstofunnar eru kaupsamningar flokkaðir í þrjú flokka eftir staðsetningu eignarinnar, hvort um íbúð í fjölbýlishúsi eða sérbýli sé að ræða, svo og í nokkra stærðarflokka. Þessi ítarlega sundurliðun er nauðsynleg til þess að verðbreytingar séu reiknaðar fyrir sambærilegar eignir. Þegar samningum fækkar jafn mikið og raunin er nú eru stundum mjög fáir samningar notaðir við útreikning á meðalverði í ákveðnum stærðarflokkum. Getur það leitt til tilviljanakenndra verðbreytinga eftir því hvers konar eignir eru seldar í hverjum flokki en samsetning þeirra getur verið mjög mismunandi frá mánuði til mánaðar.

Hagstofan hefur sett sér reglur um lágmarksfjölda samninga að baki útreiknings vísitölunnar. Miðað er við að þeir séu ekki færri en fimm í hverjum flokki. Séu samningar færri er notast við eldri samninga í flokknum til viðbótar við þá sem fást úr gögnum mánaðarins. Ef enginn samningur er gerður í flokki er verðinu haldið óbreyttu frá fyrri mánuði. Þessi aðferð er sambærileg við útreikning á öðrum liðum neysliverðsvísitölunnar ef vörur eru ekki til. Hún samræmist einnig vel notendakostnaðarlíkaninu sem notað er.

Makaskiptasamningum fjölga

Um mitt ár 2008 færðist mjög í vöxt í fasteignaviðskiptum að hluti kaupverðs fasteignar er greiddur með annarri fasteign eða ýmis konar lausafé í stað peninga. Á fáum mánuðum hækkaði hlutfall makaskiptasamninga af þessu tagi úr 2–5% í 20–30% og hefur þáttur slíkra viðskipta haldið áfram að aukast.

Við útreikning á fasteignaverðsvísitölunni er miðað við staðgreiðsluverð eigna. Ef hluti verðsins er greiddur með öðru en peningum er sá hluti núvirtur með ákveðinni ávöxtunarkröfu. Þessi háttur hefur verið á allt frá því í nóvember 1992 þegar núverandi notendakostnaðarlíkan var tekið upp. Eftir að makaskiptasamningum fjölgaði hefur ávöxtunarkrafa núvirðingarinnar verið endurskoðuð mánaðarlega. Með þeirri tilhögun er raunávöxtun þessa hluta staðgreiðsluvirðisins haldið stöðugri og miðast við verðbólgu og hæstu raunvexti á löngum íbúðarlánnum. Í mars 2009 voru vextirnir tæplega 8% og voru þær fasteignir, sem notaðar voru sem greiðsla í húsnæðisviðskiptum, færðar niður um 23,1%.

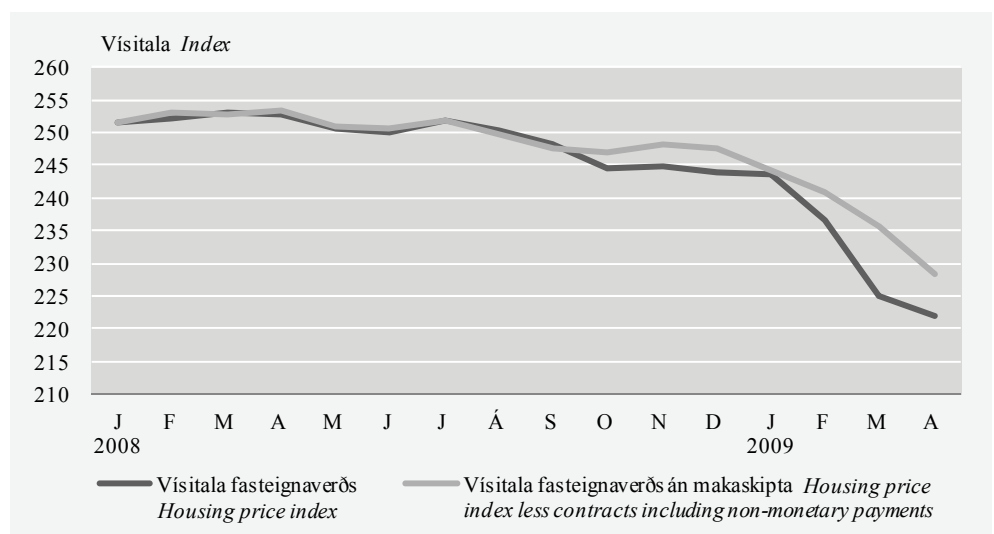
Álitamál er um áhrif makaskiptasamninga á markaðsverð á húsnæðis. Ekki er víst hvernig meta skuli markaðsvirði fasteignarinnar inn í samninginn og eru staðlaðar aðferðir til að bregðast við slíku ekki til. Sú aðferð sem Hagstofa Íslands notar

lækkar skráð verðmæti eignanna en benda má á þá óvissu sem fyrir hendi er um hvenær sú eign sem tekin er sem greiðsla muni seljast og á hvaða verði. Hluttur viðskipta með makaskiptum er verulegur hluti af umsvifum á fasteignamarkaði. Hagstofan telur ekki ráðlegt að sleppa þessum samningum í útreikningum sínum vegna þessa auk þess sem umsvif á fasteignamarkaði eru þegar lítil og makaskiptin oft forsenda þess að viðskipti eigi sér stað.

Hefðu makaskiptasamningar verið undanskildir frá upphafi árs 2008 í vísitölu Hagstofunnar hefði fasteignaverðsvísitalan verið 2,9% hærrí í apríl en birta vísitalan þar sem þeir eru teknir með. Mynd 4 sýnir þróun fasteignaverðsvísitölunnar með og án makaskipta frá ársbyrjun 2008.

Mynd 4. Vísitala fasteignaverðs með og án makaskipta janúar 2008–apríl 2009

Figure 4. Effect of non-monetary payments on housing price index January 2008–April 2009



Mælingarvandi við efnahagshrun

Eftir að staða efnahagsmála gjörbreyttist við bankahrunið í haust hafa mörg álítamál við útreikning vísitölunnar komið upp. Má þar nefna áhrif hruns í bílasölu á vísitöluna, lokun verslana í úrtaki, áhrif ef vörur eru til í minna mæli en áður (holur geta myndast í verðsafn) og breytta neysluhegðun.

Hrun í bílasölu

Bílakaup vógu rúm 7% í vísitölu neysluverðs þegar bílasala hrundi og þau eru sá liður í grunni vísitölunnar sem snöggar breytingar í efnahagsmálum hafa mest áhrif á. Í október 2008 hækkaði listaverð á bílum um 4,1%. Vegna þess að nær alveg tók fyrir sölu á nýjum bílum var þessi breyting á listaverði metin óraunhæf og var hún því ekki tekin með þá (áhrif á vísitölu -0,3%). Hagstofan breytti aðferð við verðmælinguna eftir það og hefur frá nóvember 2008 eingöngu mælt breytingu á verði seldra bíla. Áhrifin af aðferðafræðibreytingunni frá október fram að grunnskiptunum í mars sjást í töflu 1. Þar kemur m.a. fram að ef aðferðin við verðmælingarnar hefði verið óbreytt hefði verðbreytingin mælst 1,1% hærrí en raunin varð. Ef vogin fyrir bílakaupin hefði verið tekin út úr grunni vísitölunnar hefði verðbólgan mælst 0,13% hærrí en ella þar sem vægi annarra liða hefði aukist.

Tafla 1. Bílaliður vísitölu neysluverðs október 2008–mars 2009*Table 1. Cars in the CPI October 2008–March 2009*

Hlutfall <i>Percent</i>	VNV	VNV án bíla	Mæld áhrif bíla	Áhrif listaverðs
	<i>CPI</i>	<i>CPI less cars</i>	<i>Measured effect of car index</i>	<i>Effect of list prices</i>
Alls á tímabilinu				
Total in the period	6,00	6,13	0,31	1,41
Október 2008	2,13	2,3	0	0,3
Nóvember 2008	1,73	1,78	0,08	0,06
Desember 2008	1,55	1,67	-0,01	0,48
Janúar 2009	0,55	0,46	0,12	0,4
Febrúar 2009	0,51	0,48	0,07	0,22
Mars 2009	-0,59	-0,68	0,05	-0,05

Vörur ekki til

Ef vara er ekki til og von er á henni aftur eða ef ekki er strax unnt að finna nýja í vöruúrtakið er verðið látið standa óbreytt frá fyrra mánuði. Er þar um að ræða aðferð sem viðtekin er alþjóðlega. Ekki hefur orðið marktæk aukning á ófáanlegum vörum enda er vöruskortur ekki raunverulegur og allt kapp lagt á að halda vöru-safni vísitölunnar lifandi.

Búðir detta út úr úrtaki

Ef verslun lokar eru notaðar verðbreytingar á vörum í þeim verslunum sem eftir eru í úrtakinu. Í október dattu 10% verslana í fötum og vefnaðarvöru (5 af 50) úr úrtakinu og síðan þá hefur nokkrum verslunum á markaði fyrir varanlegar vörur (raftæki, húsgögn o.þ.u.l.) verið lokað. Erfitt getur verið að bæta úrtakið við núverandi aðstæður, þegar óvíst er hvernig þeim sem enn eru í rekstri reiðir af og lítið er um að nýjar verslanir taki til starfa. Hagstofan leitast við að bæta úrtakið jafnóðum, bæði með því að bæta við verslunum og með því að fjölga vörum í þeim verslunum sem eftir eru.

Í desember var sumum búðum dagvörusamsteypu einnar breytt úr stórverslunarkerðu í lágverðskerðu. Ein búð í gömlu keðjunni var með í úrtaki vísitölunnar. Ákveðið að halda henni inni þótt fyrirkomulag breyttist og mæla verðbreytingar milli mánaða á þeim vörum sem til voru áfram. Áhrif á vísitöluna í heild námu um 0,1% til lækkunar.

Hefur breytt neysluhegðun áhrif á niðurstöður vísitölunnar?

Í kjölfar hrunsins í haust héldu ýmsir því fram að vísitala neysluverðs ofmældi verðbólguna þar sem ekki væri tekið tillit til þess að neysluhegðun heimilanna hefði breyst mikið og skyndilega. Vísitala neysluverðs mælir ekki breytingu á neysluhegðun, þ.e.a.s. breytingu á þeirri vörukörfu sem að baki henni liggur, heldur verðbreytingar á þeirri vöru og þjónustu sem í körfunni er. Samdráttur eða aukning í neyslu heimila hefur því ekki áhrif á niðurstöður vísitölumælinga. Það er vel þekkt að þegar kaupmáttur eykst hneigjast heimili til að kaupa dýrari vöru en áður og að mörg heimili mæta skerðingu kaupmáttar með því að velja ávallt það ódýrasta sem völ er á. Sem dæmi má nefna að ef heimili hættir að kaupa dýrar steikur og kaupir ódýra unna kjötvöru í staðinn þá mælist ekki verðlækkun í vísitölunni, enda er ekki um sambærilegar vörur að ræða. Sama gildir ef kaupmáttur launa vex, sem leiðir til þess að neytendur kaupa dýrari vöru (hafa t.d. oftar steik í matinn), þá er það ekki verðbreyting. Breytingar á neysluhegðun af þessu tagi hafa áhrif á útgjöld heimilanna (framfærslukostnað) en ekki á neysluverð.

English summary

The Icelandic consumer price index (CPI) rose by 11.9% from April 2008 to April 2009. At the same time the CPI excluding housing rose by 15.6%.

One of the main reasons for this high inflation attributed to a 44% higher price of foreign currencies in April 2009 than in April 2008. Iceland is highly dependent on imports of consumer goods; about 37% of the index's total weight consists of such goods. Prices of imported goods rose by 20.3% (effect on the index 7.14%) in the twelve month period. Thereof imported food prices increased by 34.7% (0.99%), prices of alcohol and tobacco by 24.7% (0.73%) and of new cars and spare parts by 12.2% (0.59%). In the same time period, prices of petrol and diesel oil rose by only 1.2% (0.06%), mainly due to a trade-off between lower prices in the world markets and the currency effects. The increase in fuel prices was 33.6% in the preceding twelve months (April 2007–2008).

Housing cost increased by 0.7% (0.17%) from April last year, which includes actual rent and maintenance cost in addition to imputed rent for owner occupiers. Actual rent increased by 24.4% and cost for maintenance rose by 33.9%. The cost of owner occupied housing decreased by 11.1% in the actual twelve months compared with 17.1% increase in the preceding twelve month period.

Prices for services rose by 9.2% (2.61%). Thereof prices of public services rose by 4.2% (0.32%) and of other services by 11.1% (2.29%).

Prices of food and non-alcoholic beverages increased by 18.8% (2.33%) April 2008–2009. The prices had risen by 20% from April 2008 until January 2009 but since February they have fallen by 1.4%.

The CPI was rebased in March 2009 using the outcome of the continuous household expenditure survey for the three preceding years, 2005–2007. In addition to that other sources have been used. They include data on car registration, data from airlines and travel agencies on volume changes in international flights and package trips and data on turnover in the retail markets available from public and private sources.

The main changes in the expenditure composition are in transport where the weight decreased from 16.5% to 12.6%, mainly owing to the drop in sales of new cars in 2008. The weight of food and beverages increased from 12.0% to 14.3% and the weight of recreation and culture decreased from 11.8% to 10.8%. The share of housing water and electricity decreased from 28.2% to 25.4%. Thereof the weight of the imputed rent for owner occupied housing decreased from 17.9% to 14.2%.

Tafla 2. Breytingar á vísitölu neysluverðs, apríl 2008–2009

Table 2. Consumer price index, changes April 2008–2009

Maí 1988 = 100 May 1988=100	Umreiknað til árshækkunar miðað við hækkun vísitölunnar					
	Breytingar í hverjum Vísitala Monthly index	Annualized rates				
		mánuði, % Monthly changes	Síðasta mánuð, % Latest month	Síðustu 3 mánuði, % Latest 3 months	Síðustu 6 mánuði, % Latest 6 months	Síðustu 12 mánuði, % Latest 12 months
2008						
Apríl <i>April</i>	300,3	3,4	49,5	28,0	16,6	11,8
Maí <i>May</i>	304,4	1,4	17,7	28,0	18,3	12,3
Júní <i>June</i>	307,1	0,9	11,2	25,1	18,8	12,7
Júlí <i>July</i>	310,0	0,9	11,9	13,6	20,6	13,6
Ágúst <i>August</i>	312,8	0,9	11,4	11,5	19,5	14,5
September <i>September</i>	315,5	0,9	10,9	11,4	18,0	14,0
Október <i>October</i>	322,3	2,2	29,2	16,8	15,2	15,9
Nóvember <i>November</i>	327,9	1,7	23,0	20,8	16,0	17,1
Desember <i>December</i>	332,9	1,5	19,9	24,0	17,5	18,1
Meðaltal <i>Average</i>	307,7	•	•	•	•	12,4
2009						
Janúar <i>January</i>	334,8	0,6	7,1	16,4	16,6	18,6
Febrúar <i>February</i>	336,5	0,5	6,3	10,9	15,7	17,6
Mars <i>Mars</i>	334,5	-0,6	-6,9	1,9	12,4	15,2
Apríl <i>April</i>	336,0	0,4	5,5	1,4	8,7	11,9

Tafla 3. Breytingar á vísitölu neysluverðs án húsnæðis, apríl 2008–2009

Table 3. Consumer price index less housing cost, changes April 2008–2009

Maí 1988 = 100 May 1988=100	Umreiknað til árshækkunar miðað við hækkun vísitölunnar					
	Breytingar í hverjum Vísitala Monthly index	Annualized rates				
		mánuði, % Monthly changes	Síðasta mánuð, % Latest month	Síðustu 3 mánuði, % Latest 3 months	Síðustu 6 mánuði, % Latest 6 months	Síðustu 12 mánuði, % Latest 12 months
2008						
Apríl <i>April</i>	269,6	4,2	64,1	33,1	17,5	10,6
Maí <i>May</i>	273,6	1,5	19,3	32,7	20,1	11,4
Júní <i>June</i>	275,9	0,8	10,6	29,4	20,4	12,1
Júlí <i>July</i>	278,3	0,9	11,0	13,5	22,9	13,2
Ágúst <i>August</i>	280,8	0,9	11,3	10,9	21,4	14,6
September <i>September</i>	284,3	1,2	16,0	12,7	20,8	14,7
Október <i>October</i>	292,9	3,0	43,0	22,7	18,0	17,8
Nóvember <i>November</i>	298,3	1,8	24,5	27,4	18,9	19,5
Desember <i>December</i>	303,4	1,7	22,6	29,7	20,9	20,7
Meðaltal <i>Average</i>	276,8	•	•	•	•	12,2
2009						
Janúar <i>January</i>	304,7	0,4	5,3	17,1	19,9	21,4
Febrúar <i>February</i>	308,5	1,2	16,0	14,4	20,7	21,0
Mars <i>Mars</i>	309,0	0,2	2,0	7,6	18,1	19,4
Apríl <i>April</i>	311,6	0,8	10,6	9,4	13,2	15,6

Tafla 4. Vísitala neysluverðs, hlutfallsleg skipting og breytingar frá mars 2008–2009
 Table 4. Consumer price index, percentage breakdown and annual rate of change, March 2008–2009

		Vísitala neysluverðs Consumer price index			
		Hlutfallsleg skipting Percentage breakdown		Áhrif á visitölu, % Effect on the CPI %	
		Mars 2008 March 2008	Mars 2009 March 2009	Breyting, % Change, %	
Vísitala neysluverðs Consumer price index		100,0	100,0	15,2	15,17
01	Matur og drykkjarvörur Food and non-alcoholic beverages	12,0	13,3	27,3	3,28
011	Matur Food	10,9	12,1	27,2	2,97
0111	Brauð og kornvörur Bread and cereals	1,9	2,2	32,4	0,62
0112	Kjöt Meat	2,6	2,5	11,5	0,30
0113	Fiskur Fish	0,7	0,6	8,5	0,06
0114	Mjólk, ostar og egg Milk, cheese and eggs	2,0	2,3	31,5	0,63
0115	Oliur og feitmeti Oils and fats	0,2	0,2	42,8	0,08
0116	Ávextir Fruit	0,7	1,0	55,1	0,40
0117	Grænmeti, kartöflur o.fl. Vegetables including potatoes	1,0	1,1	31,7	0,31
0118	Sykur, súkkulaði, sælgæti o.fl. Sugar, jam, chocolate, etc.	1,2	1,3	25,6	0,31
0119	Aðrar matvörur Food products n.e.c.	0,7	0,9	39,4	0,28
012	Drykkjarvörur Non-alcoholic beverages	1,1	1,2	28,3	0,31
0121	Kaffi, te og kakó Coffee, tea and cocoa	0,3	0,3	43,6	0,12
0122	Gosdrykkir, safar og vatn Mineral waters, soft drinks and juices	0,8	0,9	23,4	0,19
02	Áfengi og tóbak Alcoholic beverages and tobacco	2,7	3,0	25,8	0,71
021	Áfengi Alcoholic beverages	1,7	1,9	30,0	0,50
022	Tóbak Tobacco	1,1	1,1	19,3	0,21
03	Föt og skór Clothing and footwear	4,5	5,0	26,3	1,19
031	Föt Clothing	3,9	4,3	27,1	1,06
032	Skór Footwear	0,6	0,7	21,6	0,13
04	Húsnæði, hiti og rafmagn Housing, water, electricity, gas and other fuels	28,2	25,4	3,7	1,04
041	Greidd húsaleiga Actual rentals for housing	2,3	2,4	23,7	0,54
042	Reiknuð húsaleiga Imputed rentals for housing	17,9	14,2	-9,1	-1,63
043	Viðhald og viðgerðir á húsnæði Regular maintenance	4,6	5,6	39,4	1,82
044	Annað vegna húsnæðis Other serv. relating to the dwelling	1,1	1,1	6,4	0,07
045	Rafmagn og hiti Electricity, gas and other fuels	2,2	2,2	10,6	0,24
0451	Rafmagn Electricity	1,4	1,4	10,8	0,15
0455	Hiti Hot water	0,8	0,8	10,2	0,08
05	Húsgögn, heimilisbúnaður o.fl. Furnishing and household equipment	6,2	7,3	35,7	2,22
051	Húsgögn og heimilisbúnaður Furniture, furnishings, etc.	2,9	3,2	29,8	0,85
052	Vefnaðarvörur Household textiles	0,5	0,6	33,3	0,17
053	Raftæki Electrical appliances	1,2	1,5	51,5	0,60
054	Borðbúnaður, glös, eldhúsáhöld Glassware, tableware, etc.	0,6	0,7	24,2	0,15
055	Verkfæri og tæki fyrir hús og garð Tools and equipment	0,3	0,4	48,5	0,13
056	Ýmsar vörur og þjónusta Goods and services	0,8	1,0	39,6	0,31
06	Heilsa Health	3,2	3,2	15,1	0,49
061	Lyf og lækningavörur Medical products, etc.	1,6	1,7	20,8	0,33
062	Heilbrigðisþjónusta Out-patient services	1,6	1,5	9,6	0,15

Tafla 4. Vísitala neysluverðs, hlutfallsleg skipting og breytingar frá mars 2008–2009 (frh.)
 Table 4. Consumer price index, percentage breakdown and annual rate of change, March 2008–2009 (cont.)

		Vísitala neysluverðs Consumer price index			
		Hlutfallsleg skipting Percentage breakdown		Áhrif á visitölu, % Effect on the CPI %	
		Mars 2008 March 2008	Mars 2009 March 2009	Breyting, % Change, %	
07	Ferðir og flutningar <i>Transport</i>	16,5	16,2	13,2	2,17
071	Kaup ökutækja <i>Purchase of vehicles</i>	7,4	7,6	18,4	1,36
0711	Bílar <i>Motor car</i>	7,0	7,2	19,0	1,33
072	Rekstur ökutækja <i>Operation of personal transport equipment</i>	7,4	6,9	6,8	0,50
0721	Varahlutir <i>Spare parts and accessories</i>	1,0	1,2	38,6	0,39
0722	Bensín og oliur <i>Fuels and lubricants</i>	4,6	3,9	-1,6	-0,07
0723	Viðhald og viðgerðir <i>Maintenance and repairs</i>	1,2	1,1	9,6	0,11
0724	Annað vegna ökutækja <i>Other services</i>	0,6	0,6	12,3	0,08
073	Flutningar <i>Transport services</i>	1,7	1,8	18,3	0,31
0732	Flutningar á vegum <i>Passenger transport by road</i>	0,4	0,3	5,3	0,02
0733	Flutningar í lofti <i>Passenger transport by air</i>	1,3	1,4	22,3	0,29
0734	Flutningar á sjó <i>Passenger transport by sea</i>	0,1	0,1	12,0	0,01
08	Póstur og sími <i>Communications</i>	3,0	2,8	8,4	0,25
0811	Póstur <i>Postal services</i>	0,1	0,1	8,4	0,01
0813	Simþjónusta <i>Telephone, telegraph and telefax serv.</i>	2,8	2,6	7,9	0,22
09	Tómstundir og menning <i>Recreation and culture</i>	11,6	11,9	18,5	2,15
091	Sjónvörp, myndbönd, tölvur o.fl. <i>Audiovisual instruments, etc.</i>	1,5	1,6	23,3	0,36
092	Tómstundir, stærri tæki o.fl. <i>Major durables for recreation and culture</i>	1,0	1,0	18,0	0,18
093	Tómstundavörur, leikföng o.fl. <i>Other recreational items</i>	1,5	1,7	28,3	0,43
094	Íþróttir, fjölmiðlun og happdrætti <i>Recreational and cultural services</i>	3,8	3,6	7,3	0,28
095	Blöð, bækur og ritföng <i>Newspapers, books and stationery</i>	1,5	1,6	24,5	0,36
096	Pakkaferðir <i>Package holidays</i>	2,3	2,4	23,9	0,54
10	Menntun <i>Educational services</i>	0,7	0,6	1,8	0,01
11	Hótel og veitingastaðir <i>Hotels, cafés and restaurants</i>	4,7	4,7	14,6	0,68
111	Veitingar <i>Catering</i>	4,4	4,4	14,7	0,64
112	Gisting <i>Accommodation services</i>	0,3	0,3	13,1	0,04
12	Aðrar vörur og þjónusta <i>Miscellaneous goods and services</i>	6,6	6,5	14,9	0,98
121	Snyrting og snyrtivörur <i>Personal care</i>	2,5	2,8	28,7	0,71
122	Skartgripir úr o.fl. <i>Personal effects n.e.c.</i>	0,3	0,3	16,9	0,04
123	Félagsleg þjónusta <i>Social protection</i>	0,7	0,6	0,6	0,00
124	Tryggingar <i>Insurance</i>	0,9	0,9	16,6	0,15
125	Fjármálaþjónusta ót.a.s. <i>Financial services n.e.c.</i>	1,7	1,6	4,1	0,07
126	Önnur þjónusta ót.a.s. <i>Other services n.e.c.</i>	0,5	0,4	-1,4	-0,01
	Kjarnavísitala 1 (VNV án búvöru, grænmetis, ávaxta og bensíns) <i>Core index 1 (CPI less agricult. prod., vegetables, fruits and petrol)</i>	88,6	89,4	15,3	13,67
	Kjarnavísitala 2 (kjarnavísitala 1 án opinberrar þjónustu) <i>Core index 2 (core index 1 less public services)</i>	81,8	83,1	16,2	13,34
	Kjarnavísitala 3 (kjarnavísitala 2 án áhrifa vaxtabreytinga í húsnæðislíkani) <i>Core index 3 (core index 2 less effects of changes in real interest rate in OOH)</i>	80,9	82,2	16,0	13,09

Tafla 5. Vísitala neysluverðs eftir eðli og uppruna 2008–2009

Table 5. Consumer price index by economic categories 2008–2009

	2008			
	Apríl	Mái	Júní	Júli
Undirvísitölur mars 1997=100 Subindices March 1997=100				
Vísitala neysluverðs Consumer price index	168,2	170,5	172,1	173,7
1 Búvörur án grænmetis <i>Agricultural products less vegetables</i>	146,2	148,0	148,5	148,9
2 Grænmeti <i>Vegetables</i>	119,0	124,6	123,8	133,4
3 Aðrar innlendar mat- og drykkjarvörur <i>Other domestic food and beverages</i>	146,2	149,3	149,9	154,1
4 Aðrar innlendar vörur <i>Other domestic goods</i>	141,8	144,9	145,2	147,4
5 Innfluttar mat- og drykkjarvörur <i>Imported food and beverages</i>	139,6	142,4	145,1	149,9
6 Nýr bíll og varahlutir <i>Cars and spare parts</i>	154,3	154,0	152,8	159,9
7 Bensín <i>Petrol</i>	204,3	215,8	231,4	236,0
8 Innfluttar vörur aðrar <i>Other imported goods</i>	107,0	108,8	109,5	107,2
9 Áfengi og tóbak <i>Alcohol and tobacco</i>	167,1	168,9	169,7	170,8
10 Húsnæði <i>Housing</i>	297,8	301,0	304,2	308,0
11 Opinber þjónusta <i>Public services</i>	158,2	158,2	158,1	159,1
12 Önnur þjónusta <i>Other services</i>	169,0	170,9	172,2	173,3
Þar af: <i>Thereof:</i>				
Innlendar vörur (liðir 1 til 4) <i>Domestic goods (items 1 to 4)</i>	144,0	146,7	147,2	149,8
Búvörur og grænmeti (liðir 1 og 2) <i>Agricultural products (items 1 and 2)</i>	142,8	145,2	145,5	147,3
Innlendar vörur án búvöru og grænmetis (liðir 3 og 4) <i>Domestic goods less agricultural products and vegetables (items 3 and 4)</i>	144,2	147,2	147,7	151,0
Innfluttar vörur alls (liðir 5 til 9) <i>Imported goods (items 5 to 9)</i>	136,2	138,5	140,3	141,3
Innfluttar vörur án áfengis og tóbaks (liðir 5 til 8) <i>Imported goods less alcohol and tobacco (items 5 to 8)</i>	132,5	134,9	136,7	137,6
Kjarnavísitala 1 (VNV án búvöru, grænmetis, ávaxta og bensíns) <i>Core index 1 (CPI less agricultural products, vegetables, fruits and petrol)</i>	168,9	170,8	171,7	173,2
Kjarnavísitala 2 (kjarnavísitala 1 án opinberra þjónustu) <i>Core index 2 (core index 1 less public services)</i>	170,4	172,5	173,5	175,1
Kjarnavísitala 3 (kjarnavísitala 2 án áhrifa raunvaxtabreytinga) <i>Core index 3 (core index 2 less effect of changes in real interest rate)</i>	168,6	170,4	171,3	172,6
Dagvara <i>Groceries (perishable items)</i>	140,4	143,4	144,6	147,7
Hlutfallsleg skipting Percentage breakdown				
Vísitala neysluverðs Consumer price index	100,0	100,0	100,0	100,0
1 Búvörur án grænmetis <i>Agricultural products less vegetables</i>	4,9	4,9	4,9	4,8
2 Grænmeti <i>Vegetables</i>	0,7	0,8	0,7	0,8
3 Aðrar innlendar mat- og drykkjarvörur <i>Other domestic food and beverages</i>	4,2	4,2	4,2	4,3
4 Aðrar innlendar vörur <i>Other domestic goods</i>	3,1	3,1	3,1	3,1
5 Innfluttar mat- og drykkjarvörur <i>Imported food and beverages</i>	2,6	2,6	2,6	2,7
6 Nýr bíll og varahlutir <i>Cars and spare parts</i>	8,5	8,4	8,3	8,6
7 Bensín <i>Petrol</i>	4,7	4,9	5,2	5,2
8 Innfluttar vörur aðrar <i>Other imported goods</i>	16,7	16,7	16,7	16,2
9 Áfengi og tóbak <i>Alcohol and tobacco</i>	2,7	2,7	2,7	2,7
10 Húsnæði <i>Housing</i>	24,3	24,2	24,3	24,3
11 Opinber þjónusta <i>Public services</i>	6,7	6,6	6,5	6,5
12 Önnur þjónusta <i>Other services</i>	21,0	20,9	20,9	20,8
Þar af: <i>Thereof:</i>				
Innlendar vörur (liðir 1 til 4) <i>Domestic goods (items 1 to 4)</i>	12,9	13,0	12,9	13,0
Búvörur og grænmeti (liðir 1 og 2) <i>Agricultural products (items 1 and 2)</i>	5,6	5,7	5,6	5,6
Innlendar vörur án búvöru og grænmetis (liðir 3 og 4) <i>Domestic goods less agricultural products and vegetables (items 3 and 4)</i>	7,3	7,3	7,3	7,4

									Breyting síðustu 12 mánuði Change from last 12 months	
2008				2009					Áhrif á visitölu, % Effect on the CPI, %	
Ágúst	Sept.	Okt.	Nóv.	Des.	Jan.	Febr.	Mars	Apríl	%	%
175,2	176,8	180,6	183,7	186,5	187,6	188,5	187,4	188,2	11,9	11,89
149,8	149,6	152,2	159,5	160,8	163,2	162,3	163,4	162,4	11,1	0,58
142,2	136,4	148,4	147,4	156,8	160,6	157,7	145,9	144,3	21,2	0,17
157,3	159,1	165,4	167,9	171,1	172,8	173,5	171,3	172,4	17,9	0,80
147,9	149,0	155,1	158,3	164,7	165,1	166,9	167,6	166,0	17,1	0,41
153,3	156,8	169,7	179,8	185,6	191,6	195,2	192,7	188,1	34,7	0,99
161,2	158,7	162,5	164,2	164,5	167,1	168,8	169,4	173,2	12,2	0,59
226,8	224,7	216,9	213,7	195,2	199,0	197,1	191,0	206,6	1,2	0,06
108,9	113,6	120,7	125,3	130,9	128,7	131,7	133,8	135,9	27,0	5,21
172,3	172,4	174,5	185,9	196,3	208,0	208,0	207,7	208,4	24,7	0,73
310,7	310,3	308,6	313,0	316,4	318,5	312,9	303,1	299,8	0,7	0,17
160,0	161,8	163,2	163,0	163,2	165,1	165,6	165,4	164,9	4,2	0,32
175,4	177,2	180,8	181,0	183,5	183,7	187,0	187,5	187,7	11,1	2,29
151,9	152,3	157,6	161,8	165,5	167,3	167,4	166,5	166,1	15,4	1,98
149,5	148,5	152,5	158,5	161,1	163,7	162,5	161,7	160,6	12,4	0,75
153,1	154,5	160,7	163,6	168,2	169,3	170,5	169,5	169,6	17,7	1,22
142,1	144,5	150,0	154,2	157,1	157,8	160,1	160,7	163,8	20,3	7,14
138,4	140,9	146,5	150,2	152,6	152,6	155,0	155,7	158,9	19,9	6,43
175,1	177,0	181,2	184,3	188,0	188,7	190,0	189,1	189,7	12,3	10,86
177,1	179,0	183,4	186,8	190,9	191,5	192,8	191,9	192,5	13,0	10,47
174,6	176,4	180,8	184,2	188,3	189,0	190,6	189,8	190,6	13,0	10,40
150,4	151,6	158,7	164,9	168,8	171,9	173,0	171,9	170,4	21,4	3,40
100,0	100,0	100,0	100,0	100,0	100,0	100,0	100,0	100,0	•	•
4,8	4,8	4,8	4,9	4,9	4,9	4,9	4,9	5,2	•	•
0,8	0,8	0,8	0,8	0,9	0,9	0,9	0,8	0,9	•	•
4,3	4,3	4,4	4,4	4,4	4,4	4,4	4,4	4,7	•	•
3,1	3,1	3,2	3,2	3,2	3,2	3,3	3,3	2,5	•	•
2,7	2,7	2,9	3,0	3,1	3,1	3,2	3,2	3,4	•	•
8,6	8,4	8,4	8,3	8,2	8,3	8,3	8,4	4,8	•	•
5,0	4,9	4,6	4,5	4,0	4,1	4,0	3,9	4,4	•	•
16,3	16,9	17,5	17,9	18,4	18,0	18,3	18,7	21,9	•	•
2,7	2,6	2,6	2,7	2,8	3,0	3,0	3,0	3,3	•	•
24,3	24,1	23,5	23,4	23,3	23,3	22,8	22,2	21,3	•	•
6,5	6,5	6,4	6,3	6,2	6,3	6,3	6,3	7,0	•	•
20,9	20,9	20,9	20,6	20,5	20,4	20,7	20,9	20,5	•	•
13,1	13,0	13,2	13,3	13,4	13,5	13,4	13,4	13,3	•	•
5,7	5,6	5,6	5,7	5,7	5,8	5,7	5,7	6,0	•	•
7,4	7,4	7,6	7,6	7,7	7,7	7,7	7,7	7,2	•	•

Tafla 5. Vísitala neysluverðs eftir eðli og uppruna 2008–2009 (frh.)
 Table 5. Consumer price index by economic categories 2008–2009 (cont.)

	2008			
	Apríl	Mái	Júní	Júli
Innfluttar vörur alls (liðir 5 til 9) <i>Imported goods (items 5 to 9)</i>	35,1	35,3	35,4	35,3
Innfluttar vörur án áfengis og tóbaks (liðir 5 til 8) <i>Imported goods less ,alcohol and tobacco (items 5 to 8)</i>	32,5	32,6	32,7	32,7
Kjarnvísitala 1 (VNV án búvöru, grænmetis, ávaxta og bensins) <i>Core index 1 (CPI less agricultural products, vegetables, fruits and petrol)</i>	88,9	88,7	88,4	88,3
Kjarnvísitala 2 (kjarnvísitala 1 án opinberrar þjónustu) <i>Core index 2 (core index 1 less public services)</i>	82,2	82,1	81,9	81,8
Kjarnvísitala 3 (kjarnvísitala 2 án áhrifa vaxtabreytinga)	81,3	81,1	80,8	80,7
Dagvara <i>Groceries (perishable items)</i>	14,7	14,8	14,8	15,0

									Breyting síðustu 12 mánuði <i>Change from last 12 months</i>	
2008				2009					Áhrif á vísitölu, % <i>Effect on the CPI, %</i>	
Ágúst	Sept.	Okt.	Nóv.	Des.	Jan.	Febr.	Mars	April	%	
35,2	35,5	36,0	36,4	36,6	36,5	36,9	37,2	37,9	•	•
32,5	32,8	33,4	33,7	33,7	33,5	33,9	34,2	34,6	•	•
88,5	88,7	88,9	88,8	89,3	89,1	89,3	89,4	88,6	•	•
82,0	82,2	82,4	82,5	83,0	82,8	83,0	83,1	81,6	•	•
80,9	81,0	81,3	81,4	81,9	81,8	82,0	82,2	80,7	•	•
15,1	15,1	15,5	15,8	16,0	16,2	16,2	16,2	17,3	•	•

Tafla 6. Vísitala neysluverðs, undirvísitölur apríl 2008–2009

Table 6. Consumer price index, subindices, April 2008–2009

Coicop		Hlutfall		
		mars 2009 <i>Per 10,000</i>	2008	
			April	Mái
	Vísitala neysluverðs, mars 1997=100 Consumer price index, March 1997=100	10.000	168,2	170,5
01	Matur og drykkjarvörur Food and non-alcoholic beverages	1.434	144,1	146,8
011	Matur Food	1.299	146,9	149,5
0111	Brauð og kornvörur Bread and cereals	246	149,8	154,4
01111	Hrísrjón Rice	6	143,5	147,1
01112	Brauð Bread	94	147,5	152,6
01113	Pasta Pasta	8	158,7	164,8
01114	Hveiti og mjöl Flour and meal	13	144,1	154,7
01115	Sætabrauð og kökur Pastries, cakes	39	199,6	206,7
01116	Flatbrauð, hrökkbrauð og kex Rusks, biscuits, cream crackers	40	142,6	145,8
01119	Korn og vörur úr korni Other cereal products	46	125,2	127,1
0112	Kjöt Meat	269	152,4	151,0
01121	Nautakjöt, nýtt eða frosið Beef, fresh or frozen	34	166,8	164,0
01123	Svínakjöt, nýtt eða frosið Pork, fresh or frozen	17	155,8	152,7
01124	Lambakjöt, nýtt eða frosið Lamb, fresh and frozen	61	169,4	169,7
01125	Fuglakjöt, nýtt eða frosið Poultry, fresh or frozen	50	97,4	94,2
01126	Kjöt unnið, reykt og saltað Cured meat	96	152,4	151,8
01129	Annað kjöt, nýtt eða frosið Other meat, fresh or frozen	12	144,6	148,3
0113	Fiskur Fish	68	198,0	197,4
01131	Fiskur nýr og frosinn Fish, fresh or frozen	32	239,0	233,8
01132	Fiskur, saltaður, reyktur o.fl. Fish, dried or smoked	14	171,7	171,5
01133	Skelfiskur og aðrar sjávarafurðir Crustaceans and other seafood, fresh and frozen	5	113,8	114,8
01139	Sjávarafurðir aðrar Other seafood, preserved or processed	17	175,9	182,2
0114	Mjólk, ostar og egg Milk, cheese and eggs	238	140,0	145,7
01141	Mjólk Whole milk	17	135,5	141,0
01142	Léttmjólk, undanrenna o.fl. Low-fat milk and skimmed milk	30	137,5	141,6
01144	Jógúrt Yoghurts	14	136,2	143,0
01145	Mjólkurafurðir aðrar Other milk products	87	143,7	146,9
01146	Ostar Cheese	75	144,7	153,9
01147	Egg Eggs	14	140,3	147,7
0115	Oliur og feitmeti Oils and fats	23	133,8	131,8
01151	Smjör Butter	11	138,6	136,0
01152	Smjörliki og önnur jurtafeiti Margarine and other vegetable fat	5	136,7	132,5
0116	Ávextir Fruit	108	136,7	138,9
01161	Appelsínur og fleiri nýir ávextir Citrus fruit and other fresh fruit	11	138,2	138,3
01162	Bananar Bananas	17	123,6	120,6
01163	Epli Apples	12	161,1	167,3
01166	Ber Berries	32	132,5	137,6
01168	Purrkaðir ávextir og hnetur Dried fruit and nuts	15	182,0	186,9
0117	Grænmeti, kartöflur o.fl. Vegetables including potatoes and other tubers	118	122,0	127,4
01171	Blað-, stilkgrænmeti og kryddjurtir Leaf and stalk vegetables and culinary herbs	17	102,6	103,2
01172	Kál Cabbage	8	120,1	124,9
01173	Grænmeti ræktað vegna ávaxtar Vegetables cultivated for their fruit	30	98,6	108,7
01174	Sveppir, rótaþnyði og laukar Root and tuber vegetables and mushrooms	20	95,0	101,7
01177	Grænmeti niðursoðið Preserved or processed vegetables and vegetable-based products	15	159,0	161,9
01178	Kartöflur Potatoes	13	136,4	132,1
01179	Vörur framleiddar úr kartöflum Potato products	13	125,3	133,0

2008							2009			
Júni	Júli	Ágúst	Sept.	Okt.	Nóv.	Des.	Jan.	Febr.	Mars	Apríl
172,1	173,7	175,2	176,8	180,6	183,7	186,5	187,6	188,5	187,4	188,2
147,7	150,9	153,7	154,6	161,3	167,1	170,5	173,6	174,0	172,4	171,2
150,5	154,0	156,7	157,3	164,4	170,7	174,6	177,6	177,6	175,7	174,2
154,6	160,6	165,2	167,5	179,9	183,0	186,8	189,4	191,3	188,3	188,7
151,4	178,7	182,8	180,6	182,4	191,8	196,5	201,5	213,3	219,3	222,6
149,9	154,7	158,6	158,4	172,8	171,0	169,8	171,4	172,6	167,2	168,5
170,2	179,2	186,5	211,2	235,6	239,6	255,6	270,2	279,9	273,6	290,4
149,0	161,5	172,2	174,6	189,6	203,1	213,4	209,7	220,2	217,0	214,9
209,8	214,1	219,2	220,0	232,4	240,2	250,9	247,5	235,7	230,6	221,1
150,6	157,3	159,5	162,0	169,1	176,0	180,9	184,8	189,4	186,6	186,5
128,1	133,0	139,2	145,3	156,2	161,0	167,3	173,8	179,2	181,7	186,1
150,4	150,3	151,8	151,4	155,3	159,3	161,8	161,1	160,9	160,3	159,4
164,8	158,9	168,8	168,4	160,2	166,6	171,1	173,0	174,8	170,7	165,2
148,3	145,9	152,5	147,6	145,5	140,5	144,3	148,6	148,2	129,1	132,8
174,1	176,1	174,2	170,2	181,3	189,0	190,3	188,0	189,9	189,5	189,6
91,5	93,0	92,5	91,8	98,0	104,7	108,0	106,5	101,0	103,6	99,4
151,7	151,3	151,9	154,8	157,0	158,3	159,5	159,2	161,4	163,2	164,6
140,3	144,4	144,6	144,1	153,6	156,3	157,2	149,8	148,9	154,0	157,2
200,1	208,9	214,1	219,3	216,3	215,0	220,9	222,4	225,5	212,6	214,4
242,6	255,8	257,0	265,6	248,7	243,8	255,5	252,6	255,6	233,3	236,5
166,5	169,7	175,4	179,1	180,0	177,8	185,3	181,8	182,6	173,2	176,0
118,2	111,5	128,5	134,2	146,7	141,1	138,6	147,2	144,8	153,1	153,6
181,0	194,6	199,7	199,9	209,8	217,5	215,6	225,9	234,0	224,2	223,1
147,4	148,0	148,3	148,1	149,2	160,1	160,9	165,8	163,7	167,1	166,1
143,6	143,6	143,6	143,6	143,6	156,9	157,1	156,0	157,4	157,5	156,5
145,2	145,2	145,1	145,3	145,3	158,8	159,0	158,5	158,8	159,0	157,3
144,8	147,2	147,7	147,5	150,3	167,0	168,0	175,3	167,1	175,5	179,4
149,0	149,9	150,9	150,8	152,7	165,6	163,0	170,7	164,2	172,3	171,4
154,5	154,8	155,5	153,9	155,7	164,6	167,7	172,3	173,9	173,8	172,5
146,8	149,1	144,0	149,2	144,7	141,2	151,3	160,3	160,9	162,0	158,0
133,7	138,4	141,0	146,7	151,1	158,2	150,3	168,8	174,5	173,2	171,5
139,3	142,1	140,9	147,5	149,3	157,3	140,6	163,0	167,9	167,8	164,4
132,2	142,3	144,1	148,0	155,6	163,0	167,2	179,0	178,2	173,0	173,6
143,8	148,9	153,1	154,0	170,3	178,4	184,8	194,6	190,6	186,7	170,2
146,1	151,8	155,7	142,8	156,5	169,2	175,6	180,6	171,6	166,3	165,7
126,8	125,8	131,5	130,7	136,4	141,3	143,4	148,1	154,3	156,8	157,1
179,7	184,8	192,6	197,1	218,6	223,7	225,2	226,0	228,5	226,6	197,0
129,7	141,7	140,8	147,8	176,6	180,6	188,0	226,3	207,3	191,4	140,4
196,9	202,4	210,1	217,0	224,7	243,8	257,3	261,8	270,9	272,3	271,7
127,4	135,4	142,3	138,4	149,9	150,1	158,7	161,7	161,1	152,2	150,7
102,1	102,2	102,9	106,5	115,1	120,8	130,0	130,2	123,0	119,6	111,6
123,5	129,0	136,6	150,1	157,2	133,1	152,8	156,8	156,3	142,5	147,9
100,2	98,9	94,8	93,6	106,7	108,8	122,1	133,8	129,2	125,3	124,6
104,9	121,1	122,3	125,5	137,3	143,2	145,5	144,6	156,1	132,7	127,8
166,2	172,8	174,9	175,8	185,5	190,3	198,4	201,8	213,9	213,7	216,3
145,9	181,5	242,2	185,8	193,9	181,4	177,3	171,3	155,4	141,8	149,8
132,7	133,9	134,4	139,0	147,1	150,6	154,9	154,3	155,4	153,6	149,6

Tafla 6. Vísitala neysluverðs, undirvísitölur apríl 2008–2009 (frh.)
 Table 6. Consumer price index, subindices, April 2008–2009 (cont.)

Coicop		Hlutfall		
		mars 2009 <i>Per 10,000</i>	2008	
			April	Mái
0118	Sykur, súkkulaði, sælgæti o.fl. <i>Sugar, jam, honey, syrups, chocolate and confectionery</i>	139	139,1	140,7
01181	Sykur <i>Sugar</i>	6	154,7	164,2
01182	Sultur, marmelaði og hunang <i>Jam, marmelade, honey</i>	7	139,6	139,0
01183	Súkkulaði <i>Chocolate</i>	8	125,9	128,7
01184	Sælgæti <i>Confectioneries</i>	95	131,5	133,9
01185	Ís <i>Edible ice and ice cream</i>	23	162,7	159,0
0119	Aðrar matvörur <i>Food products n.e.c.</i>	90	150,1	152,9
01191	Sósur og bragðbætir <i>Sauces and condiments</i>	30	142,0	145,0
01192	Salt og krydd <i>Salt and spices</i>	14	147,1	150,2
01193	Súpur, blöndur og ger <i>Soups, preparations, yeast</i>	46	156,2	158,8
012	Drykkjarvörur <i>Non-alcoholic beverages</i>	135	122,3	125,4
0121	Kaffi, te og kakó <i>Coffee, tea and cocoa</i>	35	133,5	133,0
01211	Kaffi <i>Coffee</i>	29	130,2	129,7
01213	Kakó <i>Cocoa</i>	2	108,4	108,5
0122	Gosdrykkir, safar og vatn <i>Mineral waters, soft drinks and juices</i>	100	119,4	123,4
01221	Vatn <i>Mineral waters</i>	10	134,1	138,6
01222	Gosdrykkir <i>Soft drinks</i>	56	114,0	118,3
01223	Ávaxtasafar <i>Fruit juices</i>	34	129,9	133,4
02	Áfengi og tóbak <i>Alcoholic beverages, tobacco</i>	328	167,1	168,8
021	Áfengi <i>Alcoholic beverages</i>	202	130,0	132,3
0211	Sterk vín <i>Spirits</i>	22	143,6	146,1
0212	Léttvín <i>Wine</i>	91	127,0	128,2
0213	Bjór <i>Beer</i>	89	129,9	133,2
02131	Áfengur bjór <i>Strong beer</i>	83	129,0	132,2
02132	Pilsner og malt <i>Light beer and malt</i>	6	118,3	121,8
022	Tóbak <i>Tobacco</i>	126	219,2	219,2
02211	Sígarettur <i>Cigarettes</i>	115	223,5	223,5
02212	Vindlar og smávindlar <i>Cigars and small cigars</i>	10	206,0	206,0
03	Föt og skór <i>Clothing and footwear</i>	581	102,1	104,6
031	Föt <i>Clothing</i>	489	103,5	105,9
0311	Fataefni <i>Clothing fabrics</i>	4	136,9	138,4
0312	Fatnaður <i>Garments</i>	444	94,9	97,3
03121	Karlmannaft <i>Men's clothing</i>	105	103,5	103,8
03122	Kvenföt <i>Women's clothing</i>	218	85,3	88,8
03123	Barnaföt <i>Children's clothing</i>	72	96,4	99,3
03124	Fatnaður annar <i>Other clothing</i>	49	114,9	114,1
0313	Önnur föt og fylgihlutir <i>Other articles of clothing and clothing accessories</i>	27	151,8	153,0
03132	Ýmsir fylgihlutir fatnaðar <i>Miscellaneous clothing accessories</i>	10	161,9	165,7
03133	Garn og tvinni <i>Knitting yarns, sewing thread</i>	10	178,8	178,8
0314	Hreinsun, viðgerðir á fötum <i>Repair and hire of clothing</i>	14	222,7	222,7
032	Skór <i>Footwear</i>	92	95,8	99,0
0321	Skór og annar skófatnaður <i>Shoes and other footwear</i>	90	92,8	95,9
03211	Karlmannaskór <i>Men's footwear</i>	12	90,0	87,7
03212	Kvenskór <i>Womens' footwear</i>	17	58,1	62,2
03213	Barnaskór <i>Children's footwear</i>	39	105,4	108,0

2008							2009			
Júni	Júlí	Ágúst	Sept.	Okt.	Nóv.	Des.	Jan.	Febr.	Mars	Apríl
141,9	146,2	148,0	148,4	155,2	166,5	170,2	170,9	172,3	171,5	173,6
165,9	170,4	174,2	178,7	184,2	199,6	200,1	218,5	221,3	220,3	230,0
145,1	150,0	154,4	160,3	166,5	181,3	199,9	196,2	199,9	191,9	191,9
127,8	134,3	142,8	140,0	147,1	158,5	147,3	154,1	159,9	160,9	161,8
134,8	137,5	138,5	139,3	145,3	156,8	160,5	159,6	160,6	160,1	162,1
160,9	170,5	171,3	168,5	179,2	186,0	191,7	194,4	194,2	194,3	195,6
153,6	157,1	158,2	162,2	173,7	185,5	195,8	199,9	201,3	201,0	200,8
149,0	148,7	145,7	152,2	154,9	164,8	179,7	184,1	188,0	185,1	184,8
150,4	157,7	157,1	158,1	173,6	190,3	194,8	203,3	208,1	207,0	206,1
156,8	162,2	167,0	170,1	187,2	198,7	207,0	209,5	207,9	209,9	210,0
126,3	127,5	130,4	133,9	137,6	138,6	138,6	141,9	145,7	146,4	147,9
136,5	139,2	143,0	148,7	163,5	165,6	164,2	172,6	183,4	182,3	177,7
133,1	135,2	139,9	146,9	162,6	163,3	164,6	172,7	181,3	180,0	174,8
115,2	114,3	116,0	114,8	127,3	140,5	144,5	149,1	147,0	152,8	153,0
123,7	124,4	127,1	130,0	130,6	131,3	131,8	133,6	135,5	136,6	139,8
140,4	145,8	144,0	143,3	147,9	142,1	149,9	147,4	150,9	145,7	143,9
119,5	117,5	121,2	124,1	123,6	123,8	127,6	130,5	130,6	132,6	137,8
131,5	136,0	138,1	142,2	143,8	147,3	139,4	140,4	145,4	146,4	147,6
169,7	170,8	172,3	172,4	174,5	185,9	196,3	208,0	208,0	207,6	208,4
133,3	134,7	136,8	136,8	139,1	146,7	160,2	168,2	167,8	166,9	167,2
147,6	148,9	150,5	150,4	150,8	157,6	170,5	178,6	178,0	176,0	176,6
129,4	131,6	132,8	133,3	135,5	146,3	160,4	169,5	168,7	167,1	167,4
134,0	134,7	137,8	137,3	140,3	145,0	158,2	165,4	165,4	165,4	165,7
132,9	133,6	136,8	137,0	138,9	144,7	159,5	166,7	166,3	166,1	166,4
125,2	124,6	126,0	119,4	132,4	126,0	120,5	125,8	130,1	132,3	132,3
219,2	219,2	218,8	219,2	220,3	238,7	238,5	256,3	257,3	258,7	260,3
223,5	223,5	223,1	223,5	224,4	240,8	240,7	259,0	259,1	260,5	262,1
206,1	206,0	206,0	206,0	210,1	254,7	253,9	269,7	279,3	280,5	282,3
105,6	93,3	97,7	108,6	113,9	117,4	120,6	110,7	117,7	124,1	128,1
106,6	93,3	97,6	110,3	116,2	119,1	122,3	111,9	119,2	126,0	129,9
138,4	136,9	136,9	150,1	150,1	155,0	162,1	162,1	162,7	162,7	162,7
97,9	84,6	88,8	101,4	107,1	110,0	113,0	102,3	109,6	116,1	120,0
104,1	93,9	98,6	111,7	116,5	118,7	121,4	108,8	117,1	121,5	127,1
90,5	77,4	83,1	96,2	98,9	101,5	106,0	96,9	102,8	106,7	111,0
98,1	79,5	81,1	93,0	105,9	109,5	109,7	97,2	106,3	120,4	123,8
113,3	105,4	104,2	113,2	120,6	125,7	126,1	117,7	124,3	132,9	130,9
155,8	154,0	159,3	160,9	168,1	166,9	173,4	169,8	175,5	185,4	186,0
173,4	157,3	169,8	174,6	180,0	182,7	191,0	188,3	199,2	203,3	206,6
178,8	191,2	193,6	193,6	196,1	198,8	208,8	204,0	207,3	207,3	207,3
222,7	222,7	224,7	224,7	224,7	224,7	224,7	238,4	238,4	238,4	238,4
101,2	95,2	99,9	100,4	102,1	108,8	112,2	105,5	110,7	114,9	119,6
98,1	92,1	96,8	97,3	98,9	105,6	109,1	102,4	107,5	111,8	116,3
87,8	80,8	84,6	84,6	86,3	101,4	112,5	92,3	103,7	112,7	110,7
67,2	62,5	62,0	63,0	69,5	70,2	73,9	68,8	76,0	76,7	81,2
110,0	102,3	110,8	110,8	112,3	118,6	119,6	112,1	113,9	122,4	130,5

Tafla 6. Vísitala neysliverðs, undirvísitölur apríl 2008–2009 (frh.)
 Table 6. Consumer price index, subindices, April 2008–2009 (cont.)

Coicop		Hlutfall		
		mars 2009 <i>Per 10,000</i>	2008	
			April	Mái
03214	Aðrir skór <i>Other footwear</i>	22	128,9	136,8
04	Húsnæði, hiti og rafmagn <i>Housing, water, electricity, gas and other fuels</i>	2.540	261,5	264,1
041	Greidd húsaleiga <i>Actual rentals for housing</i>	266	264,1	268,4
042	Reiknuð húsaleiga <i>Imputed rentals for housing</i>	1.407	341,4	340,7
043	Viðhald og viðgerðir á húsnæði <i>Regular maintenance and repair of the dwelling</i>	491	165,6	175,2
0431	Viðhald efni <i>Material for the regular maintenance and repair of the dwelling</i>	406	162,6	174,2
0432	Viðhaldsþjónusta <i>Services for the regular maintenance and repair of the dwelling</i>	85	181,7	181,7
044	Annað vegna húsnæðis <i>Other services relating to the dwelling</i>	120	237,0	237,0
0441	Sorphreinsun <i>Refuse collection</i>	30	219,9	219,9
0442	Holræsi <i>Sewerage services</i>	43	189,7	189,7
0443	Vatn <i>Water supply</i>	47	150,1	150,1
045	Rafmagn og hiti <i>Electricity, gas and other fuels</i>	256	130,0	130,0
0451	Rafmagn <i>Electricity</i>	153	137,8	137,8
04511	Rafmagn til lýsingar <i>Electricity for lightning</i>	120	135,5	135,5
04512	Rafmagn til húshitunar <i>Electricity for space heating</i>	32	146,1	146,1
0455	Hiti <i>Hot water, steam and ice</i>	104	118,9	118,9
05	Húsgögn, heimilisbúnaður o.fl. <i>Furnishing, household equipment and routine maintenance of the house</i>	780	130,8	133,9
051	Húsgögn og heimilisbúnaður <i>Furniture, furnishings and decorations, carpets and other floor coverings and repairs</i>	340	124,3	128,6
052	Vefnaðarvörur til heimils <i>Household textiles</i>	58	135,5	138,0
0521	Vefnaðarvörur aðrar en gardínur <i>Household textiles other than curtains</i>	28	139,3	144,0
05211	Sængurfatnaður, handklæði o.fl. <i>Household linen</i>	12	137,5	137,5
05212	Dýnur, sængur og koddar <i>Bedding</i>	16	142,0	152,5
053	Raftæki <i>Electric household appliances, including fittings and repairs</i>	163	112,8	113,9
0531	Stór heimilistæki <i>Major household appliances</i>	141	107,5	108,5
0532	Lítil heimilisraftæki <i>Small electric household appliances</i>	21	95,0	96,6
054	Borðbúnaður, glös, eldhús- og heimilisáhöld <i>Glassware, tableware and household utensils</i>	80	127,8	127,3
055	Verkfæri o.fl. fyrir hús og garð <i>Tools and equipment for house and garden</i>	37	144,4	148,8
0552	Minni tæki og ýmsir fylgihlutir <i>Small tools and miscellaneous accessories</i>	37	147,1	151,5
05525	Ljósaperur <i>Electric bulbs</i>	8	128,0	146,8
056	Ýmsar vörur og heimilisþjónusta <i>Goods and services for routine household maintenance</i>	102	162,3	166,5
0561	Óvaranlegar heimilsvörur <i>Non-durable household goods</i>	89	158,3	162,9
05611	Hreinlætis og hreingerningavörur <i>Detergents and other household cleaning supplies</i>	34	150,8	152,3
05612	Aðrar óvaranlegar heimilsvörur <i>Other non-durable household articles</i>	55	163,0	169,8
0562	Heimilisþjónusta o.fl. <i>Domestic services and home-care services</i>	12	192,5	194,2
06	Heilsa <i>Health</i>	337	162,6	162,9
061	Lyf og lækningavörur <i>Medical products, appliances and equipment</i>	175	134,8	134,8
06111	Lyf o.fl. <i>Pharmaceutical products, etc.</i>	119	127,5	127,5
061111	Lyf <i>Medicines</i>	87	116,3	115,1
062	Heilbrigðisþjónusta <i>Out-patient services</i>	159	184,3	185,0
0621	Læknishjálp <i>Medical services</i>	37	164,5	164,5
06211	Heimilislæknar <i>Services of general practioners</i>	7	141,5	141,5
06212	Sérfræðingar <i>Services of specialists</i>	26	239,7	239,7

2008							2009			
Júni	Júli	Ágúst	Sept.	Okt.	Nóv.	Des.	Jan.	Febr.	Mars	Apríl
138,3	133,8	138,3	139,7	136,0	145,7	148,7	150,6	156,3	153,4	156,0
266,5	269,8	272,0	272,2	271,4	274,8	277,6	280,2	276,0	268,5	266,1
280,0	288,4	291,3	298,8	306,2	308,1	310,3	318,5	321,4	324,0	328,4
342,0	345,8	344,7	342,4	338,0	338,7	337,1	335,6	325,0	308,4	303,5
178,7	180,1	189,5	190,2	190,8	202,0	214,3	220,7	222,7	223,7	221,8
178,4	180,0	191,4	192,3	193,1	206,7	221,6	229,4	231,9	233,1	230,6
182,1	182,1	182,1	182,1	182,1	182,1	182,1	182,1	182,1	182,1	182,2
237,0	237,0	237,0	237,0	237,0	237,0	237,0	252,2	252,2	252,2	252,2
219,9	219,9	219,9	219,9	219,9	219,9	219,9	230,3	230,3	230,3	230,3
189,7	189,7	189,7	189,7	189,7	189,7	189,7	192,4	192,4	192,4	192,4
150,1	150,1	150,1	150,1	150,1	150,1	150,1	169,6	169,6	169,6	169,6
130,0	132,4	132,5	135,9	139,2	139,2	139,8	142,0	143,1	143,7	143,7
137,8	141,4	141,4	147,0	147,1	147,1	148,1	150,7	151,9	152,7	152,7
135,5	138,1	138,1	141,7	141,9	141,9	142,0	144,0	145,5	145,9	145,9
146,1	153,9	153,9	168,5	168,5	168,5	173,6	179,0	179,0	181,5	181,5
118,9	119,7	119,8	120,0	128,0	128,1	128,1	129,6	130,7	130,9	130,9
133,6	137,9	138,6	143,1	153,2	158,5	165,5	165,2	168,4	169,2	172,1
125,5	133,5	135,0	139,1	148,2	150,5	154,5	152,7	154,7	156,9	159,4
137,0	137,7	140,3	150,3	155,6	156,5	169,9	159,4	165,9	166,3	167,8
139,2	140,6	140,7	147,3	150,7	147,0	162,3	141,9	156,0	156,8	154,3
136,0	135,2	137,7	138,9	145,0	152,3	161,2	152,5	163,4	161,6	161,9
143,6	147,7	144,8	158,1	158,1	140,9	164,3	129,4	147,4	151,6	147,0
118,5	119,0	116,5	118,6	134,7	142,3	153,3	154,3	157,2	157,1	163,7
113,0	112,7	109,6	111,9	128,3	136,3	147,0	147,3	150,6	150,6	157,6
100,3	104,6	108,8	108,5	120,1	124,0	138,2	146,2	144,3	144,3	146,5
127,1	126,9	125,9	135,9	137,5	145,2	148,7	155,2	156,8	156,3	158,3
150,9	151,3	154,2	159,4	169,0	172,9	182,2	178,6	191,9	190,7	191,4
153,6	154,0	157,0	162,3	172,1	176,0	185,5	181,8	195,4	194,1	194,9
150,7	146,8	142,3	162,5	164,4	178,4	182,8	176,8	205,3	196,7	198,0
167,9	171,1	173,6	174,8	186,5	200,8	207,9	215,0	218,8	217,5	215,7
164,3	168,0	170,7	171,9	185,5	202,2	212,1	220,5	223,2	221,6	219,5
153,8	157,8	161,4	165,0	178,8	201,6	209,1	218,2	222,1	217,6	215,5
171,2	174,6	176,6	176,2	189,7	202,0	213,5	221,4	223,4	223,7	221,6
195,4	196,0	197,7	198,8	199,4	200,1	191,5	190,6	200,7	201,6	201,6
164,0	164,4	163,3	164,1	167,2	172,3	178,6	183,3	183,2	182,3	180,4
136,4	136,7	134,6	136,0	139,1	146,3	156,8	159,8	160,3	157,3	153,1
125,9	126,4	128,6	130,5	133,6	143,2	155,3	153,3	153,6	149,5	145,2
113,4	114,1	116,7	118,3	121,9	132,3	145,2	142,4	142,1	135,1	129,6
185,4	185,8	186,3	186,2	188,8	190,5	190,5	195,6	196,2	198,3	199,6
164,5	164,5	164,5	164,5	167,9	167,9	167,9	179,4	179,4	179,4	179,4
141,5	141,5	141,5	141,5	141,5	141,5	141,5	152,7	152,7	152,7	152,7
239,7	239,7	239,7	239,7	247,1	247,1	247,1	260,1	260,1	260,1	260,1

Tafla 6. Vísitala neysliverðs, undirvísitölur apríl 2008–2009 (frh.)
 Table 6. Consumer price index, subindices, April 2008–2009 (cont.)

Coicop		Hlutfall	2008	
		mars 2009 <i>Per 10,000</i>	April	Mái
0622	Tannlækningar <i>Dental services</i>	97	150,5	151,3
0623	Önnur heilsugæsla <i>Paramedical services</i>	24	257,7	257,7
07	Ferðir og flutningar <i>Transport</i>	1.262	174,0	177,0
071	Kaup ökutækja <i>Purchase of vehicles</i>	382	151,5	151,2
0711	Bílar <i>Motorcars</i>	344	154,3	153,8
0712	Bífhjól <i>Motorcycles</i>	24	99,5	100,0
0713	Reiðhjól og fylgihlutir þeirra <i>Bicycles</i>	14	80,7	82,2
072	Rekstur ökutækja <i>Operation of personal transport equipment</i>	739	192,3	200,2
0721	Varahlutir <i>Spare parts and accessories</i>	132	148,0	148,5
07211	Varahlutir o.fl. <i>Spare parts, etc.</i>	66	156,7	157,0
07212	Hjólbarðar o.fl. <i>Tyres, etc.</i>	60	134,4	135,0
07213	Ýmsir fylgihlutir bíla <i>Miscellaneous motorcar accessories</i>	3	149,5	151,9
07214	Ýmsar rekstrarvörur <i>Miscellaneous motorcar maintenance products</i>	3	212,2	212,2
0722	Bensín og olíur <i>Fuels and lubricants</i>	408	204,3	215,8
07221	Bensín 95 okt <i>Petrol, 95 octan</i>	331	198,4	208,5
07224	Disel <i>Diesel</i>	77	191,2	206,2
0723	Viðhald og viðgerðir <i>Maintenance and repairs</i>	136	234,7	240,2
07231	Viðgerðir og viðhald <i>Maintenance and repairs</i>	75	268,9	277,9
07232	Bón og þvottastöðvar <i>Car washing and polishing service</i>	6	159,7	172,8
07233	Smurstöðvar <i>Greasing service</i>	28	241,0	241,0
07234	Hjólbarðaverkstæði <i>Tyre service stations</i>	14	181,1	183,3
07235	Eftirlitsskoðanir <i>Technical inspection service</i>	13	203,6	207,6
0724	Annað vegna ökutækja <i>Other services in respect of personal transport equipment</i>	63	145,3	148,8
07242	Bífreiðaskoðun <i>Compulsory motorcar inspection service</i>	17	255,7	265,9
07248	Veggjöld <i>Road toll fees</i>	11	70,4	70,4
073	Flutningar <i>Transport services</i>	141	180,0	180,4
0732	Flutningar á vegum <i>Passenger transport by road</i>	35	181,5	181,5
07321	Strætisvagnar <i>Local bus service</i>	6	139,6	139,6
07322	Leigubífreiðar <i>Taxis</i>	18	207,6	207,6
0733	Flutningar í lofti <i>Passenger transport by air</i>	99	176,0	176,6
07331	Flugfargjöld innanlands <i>Domestic flights</i>	24	129,9	129,9
07332	Flugfargjöld til útlanda <i>International flights</i>	75	132,2	132,8
0734	Flutningar á sjó <i>Passenger transport by sea and inland waterway</i>	7	139,9	139,9
08	Póstur og sími <i>Communications</i>	348	109,3	110,0
0811	Póstur <i>Postal services</i>	13	169,5	173,8
0812	Símtæki <i>Telephone and telefax equipment</i>	21	39,3	39,3
0813	Símaþjónusta <i>Telephone, telegraph and telefax services</i>	315	120,5	121,2
08131	Símanotkun <i>Telephone service</i>	221	124,4	124,4
081311	Heimilissími þjónusta <i>Household telephone services</i>	61	137,6	137,6
081312	Farsímaþjónusta <i>Mobile/GSM telephone services</i>	113	109,8	109,8
081313	Símaþjónusta önnur <i>Other telephone services</i>	46	126,1	126,1
08132	Internettengingar <i>Internet service</i>	94	99,0	101,3

2008							2009			
Júni	Júli	Ágúst	Sept.	Okt.	Nóv.	Des.	Jan.	Febr.	Mars	Apríl
151,8	152,3	153,0	152,8	153,3	155,4	155,5	156,1	156,9	159,4	161,1
257,7	257,7	257,7	257,7	272,8	272,8	272,8	293,8	293,8	293,8	293,8
179,9	184,8	183,6	181,6	184,3	183,9	181,9	182,1	184,4	182,3	189,4
149,9	157,5	158,5	155,6	155,6	157,2	157,1	159,6	161,0	162,0	165,8
152,5	160,5	161,5	158,5	158,5	160,3	160,2	162,8	164,4	165,4	167,6
100,0	102,8	102,8	99,3	99,3	99,3	99,3	99,3	99,3	99,3	102,7
82,2	82,2	85,3	85,3	85,3	85,3	85,3	85,3	85,3	85,3	107,8
210,3	213,1	208,3	207,7	208,9	206,9	197,0	199,8	199,7	195,7	206,2
148,6	148,9	152,1	153,5	183,6	183,9	187,8	189,5	191,9	189,8	198,6
157,3	157,7	160,8	162,0	185,6	184,0	194,0	195,7	199,8	196,9	201,5
135,2	135,2	138,1	139,6	177,7	179,0	175,4	176,9	177,7	176,7	189,8
149,1	149,1	154,2	156,3	161,8	167,2	183,6	186,8	182,2	171,7	176,1
212,2	214,3	225,1	225,1	255,0	269,4	280,5	284,2	293,7	293,7	304,6
231,4	236,0	226,8	224,7	216,9	213,7	195,2	199,0	197,1	191,0	206,6
223,6	227,8	219,0	217,1	208,5	203,2	185,9	190,1	189,4	185,5	202,0
220,6	226,1	216,8	214,1	210,8	215,6	196,1	197,6	191,8	178,6	188,0
240,4	240,9	240,7	241,8	244,0	244,4	245,4	246,2	249,9	249,9	249,5
278,5	279,6	279,8	281,3	282,1	281,3	283,5	284,4	290,7	290,7	290,7
172,8	172,8	172,8	172,8	172,8	183,7	183,7	183,7	197,9	197,9	197,9
241,0	241,0	241,0	241,0	247,2	247,2	247,2	247,2	247,2	247,2	247,2
183,3	183,3	181,2	184,4	186,6	186,6	186,6	189,9	189,9	189,9	186,6
207,6	207,6	207,6	207,6	207,6	207,6	207,6	207,6	207,6	207,6	207,6
157,4	157,0	157,0	159,5	159,4	158,1	158,1	159,7	160,8	160,8	161,0
273,5	273,5	273,5	273,5	273,5	273,5	273,5	273,5	282,3	282,3	282,3
70,4	66,1	66,1	66,1	66,1	66,1	66,1	66,1	66,1	66,1	66,1
176,7	175,0	176,1	174,5	196,7	191,4	210,2	188,6	204,7	193,7	195,5
183,5	184,7	184,7	186,4	192,2	192,8	192,8	191,2	191,2	191,1	191,1
139,6	139,6	139,6	139,6	139,6	139,6	139,6	139,6	139,6	139,6	139,6
212,4	212,4	212,4	212,4	226,2	226,2	226,2	226,2	226,2	226,2	226,2
171,4	168,9	170,3	167,9	194,6	187,8	211,5	184,6	205,0	190,1	192,7
129,9	133,9	133,9	143,3	143,3	143,3	143,3	143,3	143,3	143,3	143,3
128,3	125,5	126,7	123,1	146,2	140,3	160,9	137,6	155,2	142,4	144,9
139,9	139,9	139,9	139,9	139,9	139,9	139,9	139,9	139,9	156,7	156,7
111,5	111,7	111,8	114,2	114,3	114,2	115,6	115,8	115,8	118,4	118,8
173,8	173,8	183,6	183,6	183,6	183,6	183,6	183,6	183,6	183,6	189,0
39,3	40,3	39,2	39,2	40,3	40,7	44,7	46,5	46,5	46,0	43,7
123,0	123,1	123,1	125,9	125,9	125,7	126,9	126,9	126,9	130,1	130,8
126,4	126,4	126,4	129,4	129,4	129,4	130,3	130,3	130,3	133,4	134,4
137,6	137,6	137,6	141,2	141,2	141,2	142,2	142,2	142,2	146,2	146,2
112,4	112,4	112,4	114,4	114,4	114,4	115,4	115,4	115,4	119,3	121,0
128,8	128,8	128,8	132,9	132,9	132,9	133,5	133,5	133,5	133,5	133,5
102,4	102,9	102,9	104,7	104,7	104,2	106,0	106,0	106,0	109,2	109,2

Tafla 6. Vísitala neysliverðs, undirvísitölur apríl 2008–2009 (frh.)
 Table 6. Consumer price index, subindices, April 2008–2009 (cont.)

Coicop		Hlutfall		
		mars 2009 Per 10,000	2008	
			Apríl	Mái
09	Tómstundir og menning Recreation and culture	1.084	131,1	132,0
091	Sjónvörp, myndbönd, tölvur o.fl. <i>Audio-visual, photographic and data processing equipment and accessories, including repairs</i>	194	53,2	52,0
0911	Tæki til móttöku, upptöku o.fl. <i>Equipment for the reception, recording and reproduction of sound and pictures</i>	59	46,9	45,7
09111	Sjónvörp, útvörp og videótæki <i>Television sets, videos, radios, etc.</i>	42	43,7	42,2
09112	Hljómflutningstæki <i>Stereo systems</i>	17	52,6	52,8
0912	Mynda- og upptökutæki o.fl. <i>Photographic and cinematographic equipment, optical instrum.</i>	13	71,6	71,6
0913	Tölvur <i>Data processing equipment</i>	78	16,6	16,1
0914	Plötur, diskar og filmur <i>Recording media for pictures and sound</i>	40	104,2	103,5
09141	Hljómplötur, diskar og myndbönd <i>Pre-recorded media for pictures and sound</i>	37	104,8	104,0
09142	Filmur, spólur <i>Unexposed films, unrecorded tapes and other supplies for pictures and sound</i>	3	113,9	113,9
0915	Viðgerðir á tækjum o.fl. <i>Repair of audio-visual, photographic and data processing equipment and accessoires</i>	3	195,7	195,7
092	Tómstundir, stærri tæki o.fl. <i>Other major durables for recreation and culture</i>	101	117,4	121,0
093	Tómstundavörur, leikföng o.fl. <i>Other recr. items and equipments; flowers, gardens and pets</i>	178	132,2	134,9
0931	Tómstundavörur, spil, leikir og tæki <i>Games and toys; equipment for sport, camping and open-air recreation</i>	84	98,7	98,6
09311	Leikföng og spil <i>Games and toys</i>	45	107,2	107,2
09312	Útbúnaður fyrir íþróttir, útilegur o.fl. <i>Equipment for sports, camping and open-air recreation</i>	28	104,6	103,7
09313	Leikjatölvur og tölvuleikir <i>Game computers (for television sets), video game software</i>	11	37,3	38,3
0932	Blóm og garðyrkja <i>Flowers and gardening</i>	49	180,4	187,7
09321	Blóm og pottaplöntur <i>Flowers and plants</i>	42	183,6	192,3
0933	Gæludýr o.fl. <i>Pets etc.</i>	45	181,2	190,4
094	Íþróttir, fjölmiðlun og happdrætti <i>Recreational and cultural services</i>	355	166,6	167,1
0941	Íþróttir og tómstundir <i>Sporting and recreational services</i>	165	190,6	191,2
09411	Íþróttaiðkun <i>Sporting services</i>	45	186,8	187,4
09412	Námskeið <i>Recreational and cultural courses</i>	36	192,1	192,1
09413	Heilsurækt o.fl. <i>Physical fitness, etc.</i>	84	191,5	192,5
0942	Menningarmál <i>Cultural services</i>	170	159,5	160,1
09421	Kvikmyndahús og myndbönd <i>Cinemas and rent of video tapes</i>	27	148,6	151,4
09422	Leikhús og hljómleikar <i>Theatre, concerts and opera</i>	21	177,1	177,1
09423	Sjónvarp og útvarp <i>Licence fees for television and radio broadcasting</i>	106	158,8	158,8
09429	Önnur menningarmál <i>Other cultural services</i>	16	156,0	156,6
0943	Happdrætti, getraunir o.fl. <i>Games of chance</i>	21	140,9	140,9
09431	Happdrætti <i>Lotteries</i>	9	144,8	144,8
09433	Lottó o.fl. <i>Lotto, etc.</i>	11	139,2	139,2
095	Blöð, bækur og ritföng <i>Newspapers, books and stationery</i>	168	148,7	151,1
0951	Bækur <i>Books</i>	79	127,4	128,5
09511	Bækur og bæklingar <i>Books and pamphlets</i>	65	120,4	121,7
09512	Bókaklúbbar o.fl. <i>Book clubs, etc.</i>	14	156,3	156,3
0952	Fréttablöð og tímarit <i>Newspapers and periodicals</i>	40	161,0	165,9
09521	Dagblöð <i>Daily newspapers</i>	21	174,0	181,6
09522	Tímarit <i>Periodicals</i>	19	139,9	141,8
0954	Pappír og ritföng <i>Stationery and drawing materials</i>	50	190,8	193,4
09541	Skrif, teiknipappír o.fl. <i>Paper products for writing and drawing</i>	35	187,7	188,9
09542	Skriffæri o.þ.h. <i>Writing and drawing materials</i>	12	185,6	188,0
096	Pakkaferðir <i>Package holidays</i>	88	129,7	130,3

2008							2009			
Júni	Júli	Ágúst	Sept.	Okt.	Nóv.	Des.	Jan.	Febr.	Mars	Apríl
133,0	132,9	135,3	136,8	142,8	145,3	148,8	149,7	152,1	152,5	153,1
52,0	51,8	51,9	51,6	57,0	60,9	63,2	64,1	63,3	63,0	62,7
47,4	47,4	46,6	45,2	51,5	53,9	56,7	55,6	55,3	54,8	53,9
44,2	44,2	43,1	43,5	48,3	49,3	51,1	48,9	48,8	48,1	47,1
52,8	52,6	53,2	45,3	56,6	63,8	70,3	73,5	72,7	72,7	72,7
68,6	69,1	75,4	59,2	65,7	76,9	79,5	79,5	79,5	81,5	79,5
15,8	14,9	14,8	15,5	17,8	19,0	19,9	20,3	19,8	19,4	19,6
103,1	111,2	109,8	111,5	113,5	122,9	123,9	130,3	129,8	131,7	130,4
104,0	113,0	111,4	113,1	115,0	125,5	126,5	133,3	132,3	134,4	133,3
110,6	112,1	112,4	114,0	117,2	118,6	118,7	123,0	127,0	127,0	123,7
195,7	195,7	211,8	211,8	211,8	211,8	211,8	211,8	211,8	211,8	211,8
121,0	119,3	119,3	119,3	128,8	128,8	134,7	134,4	134,4	134,4	134,0
137,6	138,8	139,7	140,6	145,6	152,0	159,3	160,1	160,8	163,4	169,3
99,7	100,9	102,1	102,2	105,2	110,8	114,8	117,4	116,1	117,7	126,4
107,2	108,5	111,8	112,5	114,1	124,6	131,3	133,4	130,3	130,3	144,1
106,2	107,1	106,0	104,9	109,6	110,4	112,2	115,2	114,9	117,7	124,0
38,3	39,5	41,3	42,8	43,7	48,6	50,9	52,9	52,9	54,6	54,6
194,6	187,9	187,9	187,6	189,2	189,4	202,0	203,5	204,5	210,3	209,1
201,3	192,7	192,7	192,7	194,3	194,6	210,2	212,1	212,8	220,0	218,6
193,6	207,5	208,0	214,4	234,0	252,2	265,8	255,1	266,3	268,0	270,7
166,3	166,3	169,5	174,6	175,5	174,4	174,8	176,6	176,5	177,8	177,7
188,8	188,8	193,8	198,3	200,4	200,4	198,1	202,2	202,7	202,7	202,7
189,0	189,0	189,0	193,6	199,2	199,2	199,2	199,8	199,8	199,8	199,8
192,1	192,1	192,1	204,8	208,6	208,6	208,6	208,6	208,7	208,7	208,7
187,5	187,5	196,4	197,6	197,6	197,6	193,4	200,7	201,4	201,4	201,4
160,3	160,3	162,8	168,8	169,1	166,9	168,0	168,3	168,4	171,0	171,1
151,4	151,4	151,4	156,5	156,5	145,4	145,5	145,4	145,4	149,0	149,0
177,1	177,1	177,1	190,7	190,7	190,7	190,7	190,7	190,7	190,7	190,7
158,8	158,8	162,6	168,4	169,0	169,0	169,0	168,9	168,9	172,0	172,0
158,8	158,8	160,4	160,5	160,5	157,9	168,4	171,6	172,5	173,0	174,3
140,9	140,9	140,9	144,2	144,2	144,2	152,7	152,7	149,3	149,3	147,0
144,8	144,8	144,8	144,8	144,8	144,8	144,8	144,8	144,8	144,8	144,8
139,2	139,2	139,2	139,2	139,2	139,2	139,2	139,2	139,2	139,2	139,2
151,8	151,0	152,8	153,9	163,0	168,0	177,7	178,9	180,9	179,3	178,7
127,6	130,6	131,2	131,3	135,2	135,7	136,2	136,0	136,6	133,6	132,6
119,8	123,3	123,4	124,1	127,5	128,2	129,4	128,5	129,3	125,8	124,4
160,9	160,9	164,4	160,9	167,3	166,7	163,4	166,7	166,7	166,7	167,8
166,3	166,3	166,5	166,3	167,0	169,9	174,5	177,6	177,6	177,7	179,9
181,6	181,6	181,6	181,6	181,6	186,0	194,2	194,2	194,2	194,2	194,2
142,6	142,6	142,9	142,6	144,0	144,9	145,4	151,9	151,9	152,1	156,1
200,0	185,1	193,8	199,5	237,8	260,8	307,6	310,1	319,4	319,9	316,9
197,8	174,5	182,0	183,9	227,4	259,9	302,1	300,8	311,5	312,2	311,7
189,7	194,5	205,1	221,6	245,5	250,1	301,4	324,6	314,3	314,3	309,4
134,7	134,9	141,5	141,5	148,7	148,7	148,7	148,7	160,8	160,8	160,8

Tafla 6. Vísitala neysluverðs, undirvísitölur apríl 2008–2009 (frh.)
 Table 6. Consumer price index, subindices, April 2008–2009 (cont.)

Coicop		Hlutfall		
		mars 2009 <i>Per 10,000</i>	2008	
			Apríl	Mái
0961	Pakkaferðir innanlands <i>Package holidays, domestic</i>	10	165,9	180,4
0962	Pakkaferðir til útlanda <i>Package holidays, abroad</i>	77	126,6	126,6
10	Menntun <i>Educational services</i>	74	188,2	188,2
1011	Grunnskólar <i>Pre-primary and primary education</i>	11	129,6	129,6
1012	Framhaldsskólar <i>Secondary education</i>	21	171,6	171,6
1013	Háskólar <i>Tertiary education</i>	39	188,5	188,5
1014	Aðrir skólar <i>Education not defined by level</i>	3	147,2	147,2
11	Hótel og veitingastaðir <i>Hotels, cafés and restaurants</i>	496	156,1	159,4
111	Veitingar <i>Catering</i>	462	153,0	155,2
1111	Veitinga- og kaffihús <i>Restaurants and cafés</i>	420	155,5	158,1
11111	Veitingahús <i>Restaurants</i>	120	155,7	159,0
11112	Kaffihús og barir <i>Cafés and bars</i>	64	151,9	152,0
11113	Aðrar veitingar <i>Other catering services</i>	236	156,4	159,5
1112	Mötuneyti <i>Canteens</i>	42	136,7	136,7
112	Gisting <i>Accommodation services</i>	34	210,2	234,0
1121	Þjónusta hótela og gistiheimila <i>Accommodation services in hotels and guesthouses</i>	13	218,7	276,3
12	Aðrar vörur og þjónusta <i>Miscellaneous goods and services</i>	734	171,5	173,7
121	Snyrting, hreinlætis- og snyrtivörur <i>Personal care</i>	318	169,6	173,0
1211	Hársnyrting, snyrting o.fl. <i>Hairdressing salons and personal grooming establishments</i>	134	217,6	220,0
12111	Klipping <i>Hairdresser's and barber's services</i>	92	235,8	239,5
12112	Snyrting <i>Beauty salons</i>	27	233,7	233,7
1212	Hreinlætis- og snyrtivörur <i>Appliances, articles and products for personal care</i>	184	137,3	141,0
12121	Tannkrem, sjampó og snyrtivörur <i>Articles for personal hygiene and beauty products</i>	118	139,0	144,2
12122	Sápur <i>Soap</i>	8	150,5	150,7
12123	Aðrar hreinlætisvörur og tæki <i>Other appliances, articles and products for personal care</i>	58	133,7	134,8
122	Skartgripir, úr o.fl. <i>Personal effects n.e.c.</i>	34	178,5	180,0
1221	Skartgripir, klukkur og úr <i>Jewellery, clocks and watches</i>	20	167,1	167,1
1222	Aðrir persónulegir hlutir <i>Other personal effects</i>	14	193,3	197,5
12221	Töskur, veski, o.fl. <i>Suitcases, handbags, etc.</i>	11	174,1	174,1
123	Félagsleg þjónusta <i>Social protection</i>	70	127,4	127,4
1231	Leikskólar og gæsluvellir <i>Social protection services</i>	57	127,4	127,4
1232	Dagmæður <i>Child minding</i>	13	126,8	126,8
124	Tryggingar <i>Insurance</i>	116	216,2	219,4
1242	Húsnæðistryggingar <i>Insurance connected with the dwelling</i>	27	177,8	183,1
1244	Bílatryggingar <i>Insurance connected with transport</i>	89	228,1	230,4
12441	Ábyrgðartryggingar <i>Liability insurance</i>	76	247,5	249,8
12442	Húftryggingar <i>Hull insurance</i>	13	175,2	177,5
125	Fjármálaþjónusta ót.a.s. <i>Financial services n.e.c.</i>	152	146,7	148,5
12511	Bankakostnaður <i>Bank service charges</i>	84	119,0	121,8
12512	Greiðslukort <i>Credit cards</i>	13	118,6	118,2
12513	Stimpilgjöld, þinglýsingar <i>Stamp charges and charges for registrations of title-deeds, etc.</i>	56	217,6	217,5
126	Önnur þjónusta ót.a.s. <i>Other services n.e.c.</i>	43	182,4	182,3

2008							2009			
Júni	Júli	Ágúst	Sept.	Okt.	Nóv.	Des.	Jan.	Febr.	Mars	Apríl
180,4	184,8	184,8	184,8	184,8	184,8	184,8	184,8	184,8	184,8	184,8
131,1	131,1	137,9	137,9	145,4	145,4	145,4	145,4	157,9	157,9	157,9
187,7	187,7	187,7	190,2	190,8	190,8	190,8	191,6	191,6	191,6	191,6
129,6	129,6	129,6	130,1	130,1	130,1	130,1	134,2	134,2	134,2	134,2
171,6	171,6	171,6	180,2	180,2	180,2	180,2	180,2	180,2	180,2	180,2
187,5	187,5	187,5	187,5	187,5	187,5	187,5	187,5	187,5	187,5	187,5
147,2	147,2	147,2	147,2	155,0	155,0	155,0	155,0	155,0	155,0	155,0
160,3	163,3	165,0	166,0	166,1	168,9	170,5	173,6	174,2	175,2	174,5
155,9	158,7	160,2	161,5	162,4	165,6	167,3	170,4	171,0	172,0	171,2
158,9	162,1	163,7	164,5	165,6	169,1	170,7	174,0	173,8	174,7	173,8
159,7	161,1	161,0	161,5	160,4	161,3	164,8	169,3	166,4	167,5	168,6
153,4	155,9	159,3	161,6	161,1	163,1	163,4	166,4	168,7	170,5	170,7
160,2	165,0	167,2	167,3	170,7	177,0	177,7	180,3	180,7	181,2	178,9
136,7	136,7	136,7	141,9	141,9	141,9	145,4	146,0	154,1	155,6	155,6
239,5	246,0	251,4	246,4	230,4	226,9	224,3	228,9	229,2	229,3	231,7
285,3	279,5	292,3	279,5	239,6	229,8	222,9	234,1	234,1	234,1	240,8
175,3	177,7	179,7	181,7	185,1	186,7	190,7	191,8	193,1	194,2	192,6
176,1	179,4	183,0	185,6	193,6	196,4	203,2	206,1	209,1	211,7	209,2
223,0	228,1	230,2	231,2	234,7	235,0	235,3	236,6	237,4	238,1	237,9
241,7	247,2	250,0	250,5	255,1	253,1	253,4	254,6	255,7	256,9	256,4
235,4	244,1	245,6	249,8	252,7	255,3	256,3	259,7	259,7	259,7	259,7
144,1	146,3	150,6	154,0	163,9	168,0	177,9	181,6	185,5	189,0	185,4
147,5	150,3	152,9	157,6	166,1	166,5	176,0	182,2	186,5	190,2	188,6
149,5	148,9	153,8	151,3	171,4	182,8	200,7	208,5	204,1	200,3	194,1
138,1	139,4	146,9	148,4	160,3	171,2	181,0	179,1	183,4	187,1	179,8
180,0	187,1	187,1	188,5	188,4	196,5	202,2	204,4	205,0	206,6	208,5
167,1	177,9	177,9	177,9	177,9	186,5	189,9	192,4	192,4	192,4	192,4
197,5	197,5	197,4	201,4	201,1	207,9	218,1	219,4	221,2	225,5	230,8
174,1	174,1	174,0	175,5	174,1	182,2	192,9	192,9	194,9	194,9	198,1
127,4	127,4	127,4	127,4	127,4	127,4	127,4	128,1	128,1	128,1	128,1
127,4	127,4	127,4	127,4	127,4	127,4	127,4	128,0	128,0	128,0	128,0
126,8	126,8	126,8	126,8	126,8	126,8	126,8	128,2	128,2	128,2	128,2
222,5	227,9	230,0	239,4	241,2	243,1	249,4	246,4	246,8	250,1	251,5
185,8	187,1	190,8	191,4	193,6	199,0	203,7	192,2	188,2	189,2	188,6
233,6	240,5	241,9	254,6	256,2	256,8	263,5	263,9	265,9	270,0	272,2
251,2	260,1	262,2	273,5	275,3	276,4	282,7	283,0	285,0	290,0	292,3
185,7	187,0	186,7	203,2	204,3	203,5	211,5	211,9	214,1	215,8	217,9
148,7	149,4	150,3	150,3	150,6	150,7	152,1	152,5	152,8	151,9	149,1
122,9	123,7	124,5	125,3	126,1	128,0	129,6	130,9	131,4	131,9	131,3
118,2	121,7	121,7	119,5	123,3	119,3	123,3	120,2	120,2	125,6	126,6
215,7	215,3	216,6	215,3	213,6	210,6	210,8	210,2	209,9	204,0	194,5
181,9	182,4	182,8	181,8	181,9	181,1	181,2	181,0	180,9	180,3	178,4

Tafla 7. Vísitala neysluverðs til verðtryggingar 1995–2009Table 7. *Consumer price index for indexation of financial obligations 1995–2009*

	Janúar	Febrúar	Mars	Apríl	Maí	Júní	Júlí	Ágúst	Sept.	Okt.	Nóv.	Des.
	<i>January</i>	<i>February</i>	<i>March</i>	<i>April</i>	<i>May</i>	<i>June</i>	<i>July</i>	<i>August</i>	<i>Sept.</i>	<i>Oct.</i>	<i>Nov.</i>	<i>Dec.</i>
1995	•	•	•	172,0	171,8	172,1	172,3	172,8	173,5	174,1	174,9	174,3
1996	174,2	174,9	175,2	175,5	175,8	176,9	176,7	176,9	178,0	178,4	178,5	178,6
1997	177,8	178,4	178,5	178,4	179,7	179,4	179,8	180,1	180,6	181,3	181,9	181,7
1998	181,4	182,4	182,0	182,7	183,1	183,7	184,0	183,6	182,6	182,8	183,6	184,1
1999	183,7	184,8	184,5	185,4	186,4	187,3	188,8	189,5	190,2	191,8	193,3	193,3
2000	194,0	195,5	194,9	196,4	197,6	198,4	199,1	200,1	199,1	199,5	201,5	202,1
2001	202,1	202,4	202,8	204,0	206,5	209,4	212,6	214,2	214,9	216,3	217,7	218,5
2002	219,5	221,5	220,9	221,8	221,9	221,8	222,8	223,0	221,8	222,9	224,1	223,7
2003	223,9	224,7	224,3	226,7	227,0	226,6	226,8	226,5	226,3	227,9	229,0	229,3
2004	230,0	230,1	229,4	230,7	232,0	233,9	235,7	234,6	234,6	235,6	237,4	237,9
2005	239,0	239,2	239,7	241,5	242,0	240,7	242,4	242,7	243,2	246,9	248,4	248,0
2006	248,9	249,7	249,5	252,3	255,2	258,9	261,9	263,1	264,0	265,6	266,2	266,1
2007	266,2	266,9	268,0	267,1	268,7	271,0	272,4	273,0	273,1	276,7	278,1	279,9
2008	281,8	282,6	282,3	286,2	290,4	300,3	304,4	307,1	310,0	312,8	315,5	322,3
2009	327,9	332,9	334,8	336,5	334,5	336,0	•	•	•	•	•	•

Tafla 8. Vísitala fyrir eldri fjárskuldbindingar sem breytast eftir lánskjaravísitölu 1995–2009Table 8. *The old credit term index of financial obligations 1995–2009*

	Janúar	Febrúar	Mars	Apríl	Maí	Júní	Júlí	Ágúst	Sept.	Okt.	Nóv.	Des.
	<i>January</i>	<i>February</i>	<i>March</i>	<i>April</i>	<i>May</i>	<i>June</i>	<i>July</i>	<i>August</i>	<i>Sept.</i>	<i>Oct.</i>	<i>Nov.</i>	<i>Dec.</i>
1995	•	•	•	3.396	3.392	3.398	3.402	3.412	3.426	3.438	3.453	3.442
1996	3.440	3.453	3.459	3.465	3.471	3.493	3.489	3.493	3.515	3.523	3.524	3.526
1997	3.511	3.523	3.524	3.523	3.548	3.542	3.550	3.556	3.566	3.580	3.592	3.588
1998	3.582	3.601	3.594	3.607	3.615	3.627	3.633	3.625	3.605	3.609	3.625	3.635
1999	3.627	3.649	3.643	3.661	3.680	3.698	3.728	3.742	3.755	3.787	3.817	3.817
2000	3.831	3.860	3.848	3.878	3.902	3.917	3.931	3.951	3.931	3.939	3.979	3.990
2001	3.990	3.996	4.004	4.028	4.077	4.135	4.198	4.229	4.243	4.271	4.298	4.314
2002	4.334	4.374	4.362	4.379	4.381	4.379	4.399	4.403	4.379	4.401	4.425	4.417
2003	4.421	4.437	4.429	4.476	4.482	4.474	4.478	4.472	4.468	4.500	4.522	4.528
2004	4.541	4.543	4.530	4.555	4.581	4.618	4.654	4.632	4.632	4.652	4.687	4.697
2005	4.719	4.723	4.733	4.768	4.778	4.753	4.786	4.792	4.802	4.875	4.905	4.897
2006	4.915	4.930	4.926	4.982	5.039	5.112	5.171	5.195	5.213	5.244	5.256	5.254
2007	5.256	5.270	5.292	5.274	5.305	5.351	5.379	5.390	5.392	5.463	5.491	5.527
2008	5.564	5.580	5.574	5.651	5.734	5.929	6.010	6.064	6.121	6.176	6.230	6.364
2009	6.474	6.573	6.611	6.644	6.605	6.634	•	•	•	•	•	•

Tafla 9. Vísitala neysluverðs, eldri grunnar apríl 2008–2009

Table 9. Consumer price index, old bases April 2008–2009

	Jan.-mars 1939=100	Jan. 1968=100	Jan. 1981=100	Feb. 1984=100	Mái 1988=100
2008					
Apríl <i>April</i>	1.586.027	94.773,6	2.922,7	736,2	300,3
Mái <i>May</i>	1.607.632	96.064,6	2.962,5	746,3	304,4
Júní <i>June</i>	1.622.130	96.930,9	2.989,3	753,0	307,1
Júlí <i>July</i>	1.637.593	97.854,9	3.017,8	760,2	310,0
Ágúst <i>August</i>	1.652.016	98.716,8	3.044,3	766,9	312,8
September <i>September</i>	1.666.736	99.596,4	3.071,5	773,7	315,5
Október <i>October</i>	1.702.286	101.720,7	3.137,0	790,2	322,3
Nóvember <i>November</i>	1.731.776	103.482,9	3.191,3	803,9	327,9
Desember <i>December</i>	1.758.595	105.085,4	3.240,7	816,3	332,9
Meðaltal ársins <i>Annual average</i>	1.625.168	97.112,5	2.994,9	754,4	307,7
2009					
Janúar <i>January</i>	1.768.241	105.661,9	3.258,5	820,8	334,8
Febrúar <i>February</i>	1.777.311	106.203,8	3.275,2	825,0	336,5
Mars <i>March</i>	1.766.830	105.577,5	3.255,9	820,1	334,5
Apríl <i>April</i>	1.774.536	106.038,0	3.270,1	823,7	336,0

Tafla 10. Vísitala markaðsverðs á húsnæði 2008–2009

Table 10. Housing price index 2008–2009

Mars 2000=100 <i>March 2000=100</i>	Höfuðborgarsvæði <i>Capital area</i>		Landsbyggð <i>Outside capital area</i>		Allt landið <i>Whole country</i>
	Fjölbýli <i>Multi-flat houses</i>	Einbýli <i>Single-flat houses</i>	Alls <i>Alls</i>	Total <i>Total</i>	
2008					
Apríl <i>April</i>	255,9	292,5	226,8		252,8
Mái <i>May</i>	254,1	290,1	223,9		250,7
Júní <i>June</i>	252,4	296,8	220,7		250,1
Júlí <i>July</i>	252,5	296,7	227,7		251,8
Ágúst <i>August</i>	253,7	296,5	218,4		250,2
September <i>September</i>	252,3	295,6	213,6		248,1
Október <i>October</i>	248,8	288,0	212,7		244,5
Nóvember <i>November</i>	247,6	287,4	217,4		244,7
Desember <i>December</i>	245,3	290,1	217,8		244,0
2009					
Janúar <i>January</i>	242,4	296,7	218,2		243,6
Febrúar <i>February</i>	238,2	285,7	206,9		236,4
Mars <i>March</i>	226,7	270,1	197,8		224,9
Apríl <i>April</i>	225,8	261,0	194,4		221,9

Tafla 11. Verð á nokkrum vörutegundum og þjónustu 2008–2009

Table 11. Retail prices of some commodities and services 2008–2009

	Eining <i>Unit</i>	2008			2009	
		Febrúar	Mái	Ágúst	Nóv.	Febrúar
Mjöl, grjón og bakaðar vörur <i>Flour, meal and bakery products</i>						
Hveiti <i>Flour</i>	kg	106	111	112	155	150
Haframjöl <i>Oatmeal</i>	kg	345	409	325	326	323
Hrisgrjón <i>Rice</i>	kg	227	261	365	411	443
Flatbrauð <i>Icelandic rye pancakes</i>	2 stk. 2 pcs.	97	105	112	126	129
Hrökkbrauð <i>Crispbread</i>	kg	733	847	616	717	819
Bruður <i>Rusks</i>	kg	603	686	690	923	956
Tekex <i>Cream crackers</i>	kg	280	331	325	389	426
Rúgbrauð, seytt <i>Rye bread</i>	kg	610	690	666	664	658
Heilhveitibrauð <i>Whole-wheat bread</i>	kg	307	338	336	344	334
Franskbrauð <i>White bread</i>	kg	412	419	316	371	367
Pylsubrauð <i>Hot-dog buns</i>	5 stk. 5 pcs.	113	124	136	148	146
Jólakaka <i>Christmas cake (Icelandic)</i>	kg	1.043	1.177	1.209	1.269	1.200
Vínarbrauð <i>Danish pastry</i>	stk. pc.	176	178	181	187	187
Kornflex <i>Cornflakes</i>	kg	609	714	561	649	689
Cheerios hringir <i>Cheerios</i>	kg	655	700	637	727	849
Kjöt og kjötvörur <i>Meat and meat products</i>						
Dilkakjöt, súpukjöt <i>Lamb, mixed cuts</i>	kg	581	587	542	659	621
Dilkakjöt, læri <i>Lamb, leg</i>	kg	1.230	1.206	1.221	1.326	1.376
Dilkakjöt, lærissneiðar <i>Lamb, leg, slices</i>	kg	1.781	1.749	1.748	1.851	1.846
Dilkakjöt, hryggur <i>Lamb, loin</i>	kg	1.423	1.374	1.422	1.488	1.556
Dilkakjöt, kótelettur <i>Lamb chops</i>	kg	1.748	1.745	1.657	2.002	1.798
Nautakjöt, gúllas <i>Beef, stew</i>	kg	1.835	1.788	1.816	1.803	1.730
Svínakjöt, læri með beini <i>Pork, leg</i>	kg	744	812	797	796	711
Svínakjöt, kótelettur <i>Pork chops</i>	kg	1.214	1.406	1.422	1.363	1.410
Kjúklingar <i>Chicken</i>	kg	491	544	463	558	551
Dilkalifur <i>Lamb liver</i>	kg	368	341	375	394	403
Dilkakjöt, léttislað <i>Lamb, lightly salted</i>	kg	585	555	605	555	654
Dilkahangikjöt, læri <i>Lamb, smoked</i>	kg	1.896	2.080	1.587	1.519	1.600
Nautakjöt, hakkað <i>Beef, minced</i>	kg	1.125	1.163	1.251	1.220	1.194
Kjötfars <i>Forcemeat</i>	kg	525	554	499	545	545
Vínarpylsur <i>Sausages</i>	kg	967	1.037	1.008	1.079	1.091
Kindabjúgu <i>Smoked sausages</i>	kg	640	671	603	617	617
Lifrarkæfa <i>Liver paste</i>	kg	1.168	1.233	1.242	1.260	1.285
Hangikjötsálegg <i>Lamb, smoked and sliced</i>	kg	3.308	3.544	3.562	3.580	3.749
Skinka <i>Ham, sliced</i>	kg	2.128	2.276	2.254	2.390	2.416
Fiskur og fiskvörur <i>Fish and fish products</i>						
Ýsuflok <i>Haddock, fillets</i>	kg	1.084	1.094	1.130	1.120	1.135
Ýsa slægð og hausuð <i>Haddock, gutted</i>	kg	505	525	592	717	717
Stórlúða <i>Halibut, sliced</i>	kg	1.993	1.810	2.040	2.143	2.143
Rækjur, frýstar <i>Shrimps, frozen</i>	kg	732	706	790	868	890
Lax <i>Salmon</i>	kg	1.012	1.082	1.104	903	1.180
Saltfiskur <i>Salted cod</i>	kg	1.342	1.314	1.338	1.380	1.454
Harðfiskur <i>Dried cod fillets</i>	kg	5.533	5.745	5.817	6.016	5.991
Mjólk, rjómi, ostar og egg <i>Milk, cream, cheese and eggs</i>						
Nýmjólk <i>Milk</i>	l	78	90	91	100	100
Kókomjólk <i>Cocoamilk</i>	l	239	284	269	300	301
Súrmjólk <i>Processed sour milk</i>	l	109	122	125	142	148
Skýr <i>Skýr (curds)</i>	kg	244	277	260	281	285

Tafla 11. Verð á nokkrum vörutegundum og þjónustu 2008–2009 (frh.)
 Table 11. Retail prices of some commodities and services 2008–2009 (cont.)

	Eining <i>Unit</i>	2008				2009
		Febrúar	Mái	Ágúst	Nóv.	Febrúar
Jógúrt, með ávöxtum <i>Yogurt with fruit</i>	kg	328	380	328	377	405
Rjómi <i>Cream</i>	l	654	755	776	830	849
Mjólkurostur, brauðostur 26% <i>Dairy cheese, 26% fat</i>	kg	960	1.094	1.105	1.154	1.209
Mjólkurostur, Gouda 17% <i>Gouda, 17% fat</i>	kg	910	1.029	1.035	1.091	1.141
Egg <i>Eggs</i>	kg	433	475	463	455	518
Feitmeti <i>Edible fats</i>						
Smjör <i>Butter</i>	kg	399	451	471	524	537
Smjörlíki <i>Margarine</i>	kg	268	279	310	338	383
Grænmeti, ávextir o.fl. <i>Vegetables, fruit etc.</i>						
Kartöflur <i>Potatoes</i>	kg	103	102	204	168	143
Gulrófur <i>Turnips</i>	kg	126	143	195	210	195
Gulrætur <i>Carrots</i>	kg	280	188	241	342	390
Tómatar <i>Tomatoes</i>	kg	247	298	258	306	388
Agúrkur <i>Cucumbers</i>	kg	287	345	307	378	384
Laukur <i>Onions</i>	kg	67	75	82	80	76
Græn paprika <i>Green capsicum</i>	kg	305	448	388	396	474
Sveppir <i>Mushrooms</i>	kg	685	750	831	886	929
Hvítkál <i>Cabbage</i>	kg	141	128	180	213	222
Blómkál <i>Cauliflower</i>	kg	232	321	341	288	386
Kínakál <i>Chinese cabbage</i>	kg	218	281	281	321	284
Epli <i>Apples</i>	kg	144	185	213	247	253
Perur <i>Pears</i>	kg	154	222	256	342	265
Appelsínur <i>Oranges</i>	kg	128	165	204	211	208
Bananar <i>Bananas</i>	kg	168	199	217	233	255
Vínber <i>Grapes</i>	kg	458	460	441	613	693
Rúsínur <i>Raisins</i>	kg	324	358	397	499	606
Tómatsósa <i>Tomato ketchup</i>	kg	205	233	227	257	307
Sykur <i>Sugar</i>						
Strásykur <i>Granulated sugar</i>	kg	129	141	138	155	179
Molasykur <i>Sugar cubes</i>	kg	256	296	369	397	467
Púðursykur <i>Brown sugar</i>	kg	294	325	285	339	346
Kaffi, suðusúkkulaði <i>Coffee, chocolate</i>						
Kaffi, innlent <i>Coffee, domestic</i>	kg	930	1.011	918	1.047	1.155
Kaffi, erlent <i>Coffee, imported</i>	kg	785	863	811	1.017	1.180
Suðusúkkulaði <i>Dark chocolate</i>	200 g	272	274	307	326	321
Rjómasúkkulaði <i>Milk chocolate</i>	100 g	201	207	214	223	224
Drykkjarvörur <i>Beverages</i>						
Kók, 2 l <i>Coca Cola, 2 l</i>	flaska <i>bottle</i>	171	184	183	192	196
Kók, 50 cl <i>Coca Cola, 50 cl</i>	dós <i>can</i>	101	110	125	150	159
Sykurlaust appelsín, 50 cl <i>Diet orangeade, 50 cl</i>	flaska <i>bottle</i>	111	115	111	112	126
Pilsner, 50 cl <i>Pilsner, 50 cl (2,25%)</i>	dós <i>can</i>	81	86	79	82	78
Brennivín íslenskt, 0,7 l <i>Aquavitae, 700 ml</i>	flaska <i>bottle</i>	3.390	3.390	3.449	3.589	3.720
Vodki, Smirnoff, 0,7 l <i>Vodka, Smirnoff, 750 ml</i>	flaska <i>bottle</i>	3.140	3.240	3.299	3.360	3.770
Romm, Bacardi Carta Blanca í 0,7 l						
<i>Rum, Baccardi Carta Blanca, 700 ml</i>	flaska <i>bottle</i>	3.390	3.450	3.590	3.790	4.399

Tafla 11. Verð á nokkrum vörutegundum og þjónustu 2008–2009 (frh.)

Table 11. Retail prices of some commodities and services 2008–2009 (cont.)

	Eining <i>Unit</i>	2008			2009	
		Febrúar	Mái	Ágúst	Nóv.	Febrúar
Viski, Ballantine's Gold Seal 12 ára, 0,7 l <i>Whisky, Ballantine's Gold Seal 12 years, 700 ml</i>	flaska <i>bottle</i>	4.250	4.490	4.790	4.890	5.999
Hvítvín, Rosemount GTR í 0,75 l <i>White wine, Rosemount GTR, 750 ml, bottle</i>	flaska <i>bottle</i>	990	1.090	1.199	1.339	1.450
Rauðvín, Montecillo Crianza í 0,75 l <i>Red wine, Montecillo Crianza, 750 ml</i>	flaska <i>bottle</i>	1.190	1.260	1.299	1.398	1.698
Sérri, Bristol Cream, 0,75 l <i>Sherry, Bristol Cream, 750 ml</i>	flaska <i>bottle</i>	2.190	2.290	2.299	2.799	2.790
Bjór, Viking, 50 cl <i>Beer, Viking, 50 cl</i>	dós <i>can</i>	237	245	249	257	296
Bjór, Egils gull, 50 cl <i>Beer, Egils gull, 33 cl</i>	dós <i>can</i>	207	209	219	235	269
Bjór Heineken Lager, 50 cl <i>Beer, Heineken Lager, 50 cl</i>	dós <i>can</i>	225	232	239	255	299
Bjór, Beck's, 33 cl <i>Beer, Beck's, 33 cl</i>	flaska <i>bottle</i>	165	165	189	219	219
Tóbak <i>Tobacco</i>						
Vindlingar, Winston, 20 stk. <i>Cigarettes, pack of 20</i>	pk. <i>pack</i>	601	616	616	671	722
Vindlar, Bagatello, 10 stk. <i>Cigars, pack of 10</i>	pk. <i>pack</i>	465	480	488	604	658
Reyktóbak, Half and Half, 43 g <i>Tobacco, 43 g</i>	pk. <i>pack</i>	763	767	762	837	908
Skorið neftóbak, 50 g <i>Snuff, 50 g</i>	dós <i>can</i>	422	437	438	497	529
Föt <i>Clothing</i>						
Herraskyrta úr bómull og gerviefni <i>Men's shirt</i>	stk. <i>pc.</i>	4.165	4.762	4.986	5.773	6.229
Gallabuxur á fullorðinn <i>Jeans</i>	par <i>pair</i>	8.252	9.553	8.890	9.053	9.068
Herrasokkar úr ullarblöndu <i>Men's socks</i>	par <i>pair</i>	1.075	1.212	1.187	1.300	1.321
Sokkabuxur á konur <i>Stockings</i>	par <i>pair</i>	1.107	1.218	1.421	1.673	1.837
Nærföt á karla <i>Men's underwear</i>	sett <i>pc.</i>	3.014	3.504	2.651	3.194	3.323
Dömupeysa, úr ull eða ullarblöndu <i>Ladies pullover, woollen</i>	stk. <i>pc.</i>	2.528	3.193	3.113	3.858	3.506
Plötulopi, hvítur <i>Knitting wool</i>	kg	2.784	2.784	2.937	2.937	2.937
Rafmagn, húshitun, olía og bensín <i>Electricity, heating, oil and petrol</i>						
Verð á rafmagni í Reykjavík <i>Electricity, Reykjavik</i>	1000 kWst <i>kWh</i>	8.815	8.815	9.151	9.151	9.151
Verð á heitu vatni í Reykjavík <i>Geothermal water for space heating, Reykjavik.</i>	100 m ³	6.523	6.523	6.523	7.156	7.156
Olía til húsakýndingar <i>Oil for space heating</i>	100 l	7.716	10.466	11.482	11.217	9.090
Bensín (95 oktan) á þjónustustöðvum <i>Petrol, 95 oct. full service</i>	100 l	14.290	16.390	17.224	15.976	14.940
Heimilisbúnaður <i>Household equipment</i>						
Kæliskápur, 200–230 lítra <i>Refrigerator</i>	stk. <i>pc.</i>	55.548	67.194	86.044	111.709	115.207
Þvottavél, 4,5–5,0 kg <i>Washing machine</i>	stk. <i>pc.</i>	72.840	84.808	72.971	85.513	116.165
Rafmagnsperur 40W <i>Lightbulbs, 40W</i>	stk. <i>pc.</i>	76	113	87	109	124
Leikskólagjöld <i>Charges for child daycare</i>						
Mánaðargjald í leikskóla hjá Reykjavíkurborg með fæði (6 mán.-6 ára börn): <i>Kindergarten, Reykjavik. Charge for children aged 6 month to 6 years old:</i>						
Börn einstæðra foreldra <i>Children of single parents</i>	mán. <i>per month</i>	12.207	12.207	12.207	12.207	12.207
Börn námsmanna <i>Children of students</i>	mán. <i>per month</i>	16.799	16.799	16.799	16.799	16.799
Önnur börn <i>Ordinary charge</i>	mán. <i>per month</i>	20.655	20.665	20.665	20.665	20.665
Mánaðargjald í leikskóla hjá Reykjavíkurborg fyrir 2-6 ára börn (4 klst. á dag) <i>Kindergarten, Reykjavik. Charge for 2-6-year old children, 4 hours a day</i>	mán. <i>per month</i>	4.243	4.243	4.243	4.243	4.243

Tafla 11. Verð á nokkrum vörutegundum og þjónustu 2008–2009 (frh.)
 Table 11. Retail prices of some commodities and services 2008–2009 (cont.)

	Eining <i>Unit</i>	2008			2009	
		Febrúar	Mái	Ágúst	Nóv.	Febrúar
Fargjöld <i>Fares</i>						
Flugferð Reykjavík–Akureyri, aðra leið <i>Airline fare, Reykjavík–Akureyri</i>	ferð <i>single fare</i>	10.320	10.320	10.620	11.370	11.370
Rútufargjald Reykjavík–Selfoss <i>Bus fare, Reykjavík–Selfoss</i>	ferð <i>single fare</i>	1.200	1.200	1.300	1.300	1.300
Strætisvagnaferð fullorðinna í Reykjavík, afsláttarmiði <i>Bus fare for adults, discount rate, in Reykjavík</i>	miði <i>ticket</i>	227	227	227	227	227
Strætisvagnaferð fullorðinna í Reykjavík, stakt fargjald <i>Bus fare for adults, in Reykjavík</i>	ferð <i>single fare</i>	280	280	280	280	280
Strætisvagnaferðir fullorðinna í Reykjavík, mánaðarkort <i>Bus fare for adults, in Reykjavík</i>	kort <i>month ticket</i>	5.600	5.600	5.600	5.600	5.600
Strætisvagnaferð barna í Reykjavík, afsláttarmiði <i>Bus fare for children, in Reykjavík</i>	miði <i>ticket</i>	38	38	38	38	38
Leigubifreið, meðaltal af dag- og næturtaxta <i>Taxi, average day and night fare</i>						
Startgjald <i>Basic charge</i>	skipti <i>per ride</i>	490	490	490	490	490
Tímagjald <i>Charge per hour</i>	klst. <i>hour</i>	4.529	4.756	4.892	5.454	5.454
Kílómetragjald <i>Charge per km</i>	km	138	142	145	157	157
Tómstundir, menntun o.fl. <i>Recreation, education etc.</i>						
Biómiði á venjulega sýningu <i>Cinema ticket</i>	miði <i>ticket</i>	900	1.000	1.000	898	898
Myndbandaleiga, nýtt myndband <i>Hire of a videotape</i>	gjald <i>charge</i>	596	596	596	665	665
Íslandsmót í knattspyrnu, fullorðinsmiði, stæði <i>Football ticket</i>	miði <i>ticket</i>	1.200	1.200	1.500	1.500	1.500
Happdrætti Háskóla Íslands, mánaðarmiði <i>Lottery ticket</i>	miði <i>ticket</i>	1.000	1.000	1.000	1.000	1.000
Sundlaugar í Reykjavík, afsláttarmiði fyrir fullorðna <i>Swimmingpool ticket</i>	miði <i>ticket</i>	250	250	250	250	250
Klipping <i>Haircuts</i>						
Klipping karla <i>Men's haircut</i>	gjald <i>charge</i>	2.810	3.154	3.605	3.708	3.804
Klipping kvenna <i>Ladies' haircut</i>	gjald <i>charge</i>	4.446	4.784	6.128	6.123	5.755
Klipping barna <i>Children's haircut</i>	gjald <i>charge</i>	2.353	2.540	2.540	2.535	2.599
Opinber þjónustugjöld o.fl. <i>Public services etc.</i>						
Burðargjald 20 g. bréf innanlands <i>Postage, domestic mail</i>	gjald <i>charge</i>	65	65	70	70	70
Mánaðargjald heimilissíma <i>Telephone charge, monthly</i>	gjald <i>charge</i>	1.495	1.495	1.495	1.495	1.495
Upphafsgjald, Síminn <i>Per call</i>	gjald <i>charge</i>	5	5	5	5	5
Dagtaxti innanlands, Síminn <i>Telephone call, domestic daytime</i>	klst. <i>hour</i>	111	111	111	111	111
Mánaðargjald GSM almennt, Síminn <i>Cell phone charge, monthly</i>	gjald <i>charge</i>	990	990	990	990	990
Notkunargjald innan kerfis GSM, Síminn <i>Cell phone call, within service provider</i>	mín. <i>min.</i>	12	11	12	12	12
Áskrift Morgunblaðsins <i>Newspaper subscription</i>	mán.gj. <i>per month</i>	2.800	2.950	2.950	2.950	2.950
Lausasöluverð DV <i>Newspaper</i>	eintak <i>copy</i>	395	395	395	449	548
Þjóðleikhúsmiði <i>National Theater ticket</i>	miði <i>ticket</i>	3.100	3.100	3.100	3.450	3.450
Afnotagjöld RÚV <i>Radio and TV user charge</i>	ársgj. <i>per year</i>	34.224	34.224	35.940	35.940	...
Áskriftargjöld Stöðvar 2 <i>Channel 2, user charge</i>	ársgj. <i>per year</i>	63.732	63.732	63.732	68.292	75.132

Skýring Note: Miðað við verðlag á öllu landinu. *The prices cover the whole country.*

Tafla 12. Yfirlit um grunnskipti í mars 2009Table 12. *Rebasing the consumer price index in March 2009*

Hlutfallsleg skipting Percentage breakdown		Mars 2009 <i>March 2009</i>	
		Eldri grunnur <i>Old base</i>	Nýr grunnur <i>New base</i>
	Vísitala neysluverðs <i>Consumer price index</i>	100,0	100,0
01	Matur og drykkjarvörur <i>Food and non-alcoholic beverages</i>	13,3	14,3
011	Matur <i>Food</i>	12,1	13,0
0111	Brauð og kornvörur <i>Bread and cereals</i>	2,2	2,5
0112	Kjöt <i>Meat</i>	2,5	2,7
0113	Fiskur <i>Fish</i>	0,6	0,7
0114	Mjólk, ostar og egg <i>Milk, cheese and eggs</i>	2,3	2,4
0115	Oliur og feitmeti <i>Oils and fats</i>	0,2	0,2
0116	Ávextir <i>Fruit</i>	1,0	1,1
0117	Grænmeti, kartöflur o.fl. <i>Vegetables including potatoes</i>	1,1	1,2
0118	Sykur, súkkulaði, sælgæti o.fl. <i>Sugar, jam, chocolate, etc.</i>	1,3	1,4
0119	Aðrar matvörur <i>Food products n.e.c.</i>	0,9	0,9
012	Drykkjarvörur <i>Non-alcoholic beverages</i>	1,2	1,4
0121	Kaffi, te og kakó <i>Coffee, tea and cocoa</i>	0,3	0,4
0122	Gosdrykkir, safar og vatn <i>Mineral waters, soft drinks and juices</i>	0,9	1,0
02	Áfengi og tóbak <i>Alcoholic beverages and tobacco</i>	3,0	3,3
021	Áfengi <i>Alcoholic beverages</i>	1,9	2,0
022	Tóbak <i>Tobacco</i>	1,1	1,3
03	Föt og skór <i>Clothing and footwear</i>	5,0	5,8
031	Föt <i>Clothing</i>	4,3	4,9
032	Skór <i>Footwear</i>	0,7	0,9
04	Húsnæði, hiti og rafmagn <i>Housing, water, electricity, gas and other fuels</i>	25,4	25,4
041	Greidd húsaleiga <i>Actual rentals for housing</i>	2,4	2,7
042	Reiknuð húsaleiga <i>Imputed rentals for housing</i>	14,2	14,1
043	Viðhald og viðgerðir á húsnæði <i>Regular maintenance</i>	5,6	4,9
044	Annað vegna húsnæðis <i>Other serv. relating to the dwelling</i>	1,1	1,2
045	Rafmagn og hiti <i>Electricity, gas and other fuels</i>	2,2	2,6
0451	Rafmagn <i>Electricity</i>	1,4	1,5
0455	Hiti <i>Hot water</i>	0,8	1,0
05	Húsgögn, heimilisbúnaður o.fl. <i>Furnishing and household equipment</i>	7,3	7,8
051	Húsgögn og heimilisbúnaður <i>Furniture, furnishings, etc.</i>	3,2	3,4
052	Vefnaðarvörur <i>Household textiles</i>	0,6	0,6
053	Raftæki <i>Electrical appliances</i>	1,5	1,6
054	Borðbúnaður, glös, eldhúsáhöld <i>Glassware, tableware, etc.</i>	0,7	0,8
055	Verkfæri og tæki fyrir hús og garð <i>Tools and equipment</i>	0,4	0,4
056	Ýmsar vörur og þjónusta <i>Goods and services</i>	1,0	1,0
06	Heilsa <i>Health</i>	3,2	3,4
061	Lyf og lækningavörur <i>Medical products, etc.</i>	1,7	1,7
062	Heilsbrigðisþjónusta <i>Out-patient services</i>	1,5	1,6
07	Ferðir og flutningar <i>Transport</i>	16,2	12,6
071	Kaup ökutækja <i>Purchase of vehicles</i>	7,6	3,8
0711	Bílar <i>Motor car</i>	7,2	3,4
072	Rekstur ökutækja <i>Operation of personal transp. equipm.</i>	6,9	7,4
0721	Varahlutir <i>Spare parts and accessories</i>	1,2	1,3
0722	Bensín og oliur <i>Fuels and lubricants</i>	3,9	4,1

Tafla 12. Yfirlit um grunnskipti í mars 2009 (frh.)
 Table 12. Rebasng the consumer price index in March 2009 (cont.)

Hlutfallsleg skipting Percentage breakdown		Mars 2009 March 2009	
		Eldri grunnur Old base	Nýr grunnur New base
0723	Viðhald og viðgerðir <i>Maintenance and repairs</i>	1,1	1,4
0724	Annað vegna ökutækja <i>Other services</i>	0,6	0,6
073	Flutningar <i>Transport services</i>	1,8	1,4
0732	Flutningar á vegum <i>Passenger transport by road</i>	0,3	0,3
0733	Flutningar í lofti <i>Passenger transport by air</i>	1,4	1,0
0734	Flutningar á sjó <i>Passenger transport by sea</i>	0,1	0,1
08	Póstur og sími <i>Communications</i>	2,8	3,5
0811	Póstur <i>Postal services</i>	0,1	0,1
0813	Símaþjónusta <i>Telephone, telegraph and telefax serv.</i>	2,6	3,1
09	Tómstundir og menning <i>Recreation and culture</i>	11,9	10,8
091	Sjónvörp, myndbönd, tölvur o.fl. <i>Audiovisual instruments, etc.</i>	1,6	1,9
092	Tómstundir, stærri tæki o.fl. <i>Major durables for recreation and culture</i>	1,0	1,0
093	Tómstundavörur, leikföng o.fl. <i>Other recreational items</i>	1,7	1,8
094	Íþróttir, fjölmiðlun og happdrætti <i>Recreational and cultural services</i>	3,6	3,6
095	Blöð, bækur og ritföng <i>Newspapers, books and stationery</i>	1,6	1,7
096	Pakkaferðir <i>Package holidays</i>	2,4	0,9
10	Menntun <i>Educational services</i>	0,6	0,7
11	Hótel og veitingastaðir <i>Hotels, cafés and restaurants</i>	4,7	5,0
111	Veitingar <i>Catering</i>	4,4	4,6
112	Gisting <i>Accommodation services</i>	0,3	0,3
12	Aðrar vörur og þjónusta <i>Miscellaneous goods and services</i>	6,5	7,3
121	Snyrting og snyrtivörur <i>Personal care</i>	2,8	3,2
122	Skartgripir úr o.fl. <i>Personal effects n.e.c.</i>	0,3	0,3
123	Félagsleg þjónusta <i>Social protection</i>	0,6	0,7
124	Tryggingar <i>Insurance</i>	0,9	1,2
125	Fjármálaþjónusta ót.a.s. <i>Financial services n.e.c.</i>	1,6	1,5
126	Önnur þjónusta ót.a.s. <i>Other services n.e.c.</i>	0,4	0,4

Hagtfíðindi **Verðlag og neysla**
Statistical Series ***Prices and consumption***

94. árg. 32. tbl. 2009:1
ISSN 0019-1078 ISSN 1670-570X (prentútgáfa *print edition*) • ISSN 1670-5718 (pdf)

Verð ISK 1.800 *Price EUR 16*

Umsjón *Supervision* Guðrún R. Jónsdóttir • gudrun.jonsdottir@hagstofa.is

Lára Guðlaug Jónasdóttir • lara.jonasdottir@hagstofa.is

Sími *Telephone* +(354) 528 1000

Bréfasími *Fax* +(354) 528 1099

© Hagstofa Íslands *Statistics Iceland* • Borgartúni 21a 150 Reykjavík Iceland

Öllum eru heimil afnot af ritinu. Vinsamlegast getið heimildar. *Please quote the source.*

www.hagstofa.is/hagtidindi www.statice.is/series