

Vísitala framleiðsluverðs 2007

Producer price index 2007

Vísitala framleiðsluverðs var 3,1% lægri í janúar 2008 en í sama mánuði árið á undan. Verðvísitala afurða stóriðju lækkaði á sama tíma um 16,8% en verðvísitala sjávarafurða hækkaði um 3,4%. Verðvísitala matvælaframleiðslu hækkaði um 4,3%.

Aðferðafræði við útreikning og gerð vísitölu framleiðsluverðs er í stöðugri þróun og frá janúar 2007 hefur vísitalan verið birt mánaðarlega og undirvísitölum hennar fjölgað. Hér verður gerð grein fyrir helstu breytingum hennar árið 2007 og fjallað verður sérstaklega um vogir vísitölnnar.

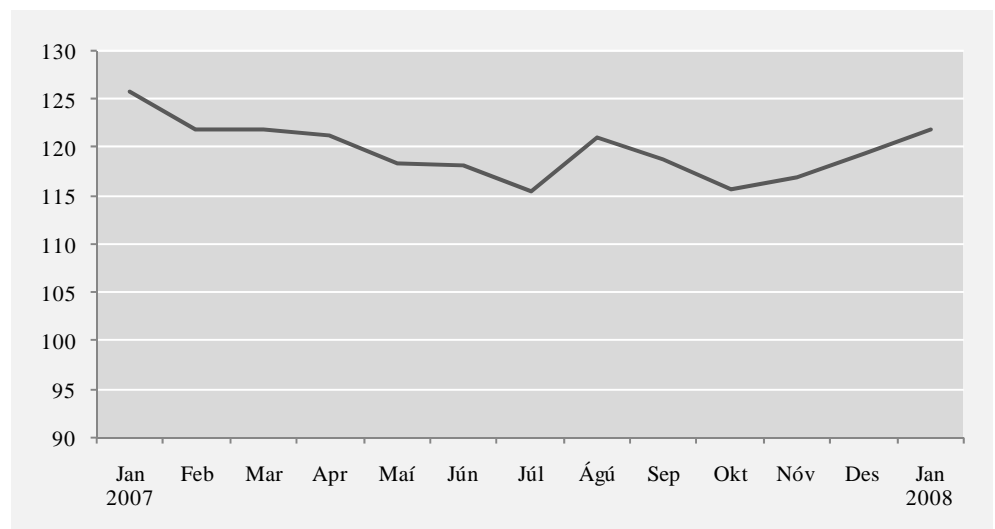
Verðþróun undangengið ár

*Vísitala framleiðsluverðs
lækkaði á árinu 2007*

Frá janúar 2007 til 2008 lækkaði vísitala framleiðsluverðs um 3,1%. Breytingar á gengi íslensku krónunnar hafa mikil áhrif á vísitöluniðurstöðurnar en það hefur breyst nokkuð á árinu og verður gerð nánari grein fyrir því. Af breytingum á undirlíðum vísitölnnar vógu þyngst 16,8% lækkun á verðvísitölu stóriðju og 3,4% hækkun á verði sjávarafurða.

Mynd 1. Vísitala framleiðsluverðs árið 2007

Figure 1. *Producer price index in 2007*



Skýringar Notes: 4. ársfjórðungur 2005=100. 4th quarter 2005=100.

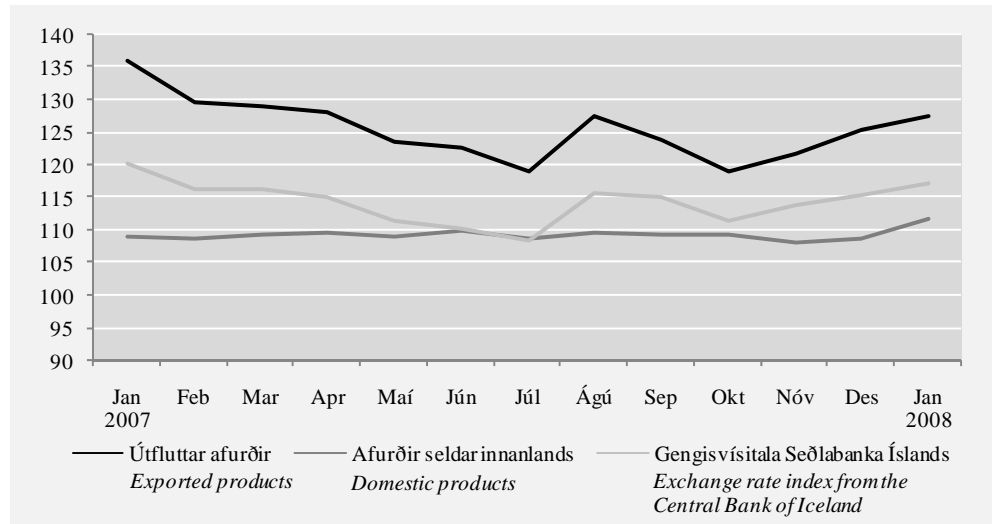


Verð mælt í íslenskum krónum

Verð á öllum vörum í vísitölu framleiðsluverðs er mælt í íslenskum krónum hvort sem varan er flutt út eða seld á innanlandsmarkaði. Áhugavert er að skoða vísitölu útfluttra afurða með hliðsjón af gengisvísitölu Seðlabanka Íslands sem mælir breytingar á meðalverði erlends gjaldeyris en hún er sýnd á mynd 2.

Mynd 2. Verðvísitölur útfluttra og innlent seldra framleiðsluvara og gengisvísitala árið 2007

Figure 2. Price indices for exported and domestically sold products and exchange rate index in 2007



Skýringar Notes: 4. ársfjórðungur 2005=100. 4th quarter 2005=100.

Áhrif gengis á vísitölu framleiðsluverðs

Verðvísitala útfluttra afurða fylgir breytingum gengisvísitölnnar og frá janúar 2007 til jafnlengdar í ár hefur verð á útfluttum vörum lækkað um 6,4% en verð á afurðum seldum innanlands hækkað um 2,5%. Á sama tíma hefur gengisvísitalan lækkað um 0,4%.

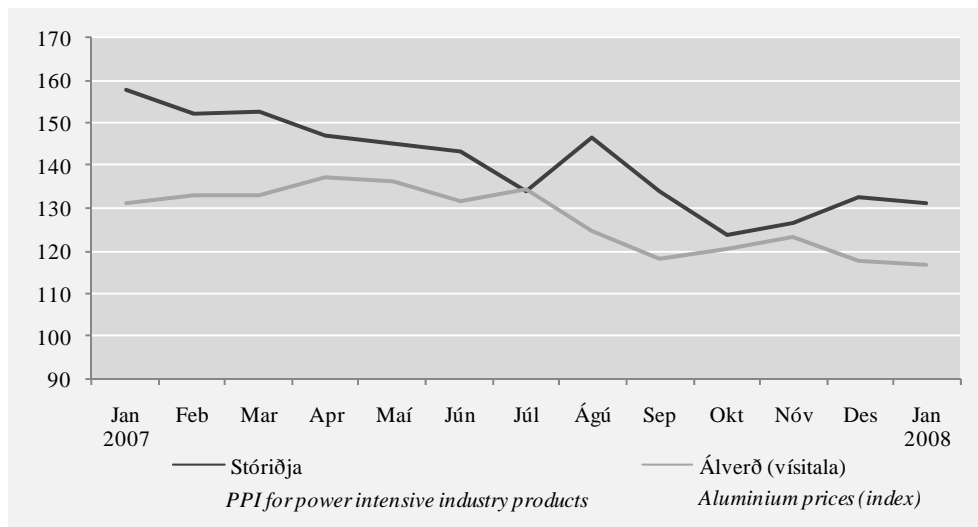
Útfluttar afurðir námu um 63% af innlendri framleiðslu árið 2007 og skýrast breytingar vísitölnnar að stærstum hluta af verðbreytingum þeirra. Fyrir þann hluta framleiðslunnar sem seldur er á innanlandsmarkaði ríkir mun meiri verðstöðugleiki en hún hækkar mest í lok tímabilsins.

Vísitala stóriðju

Sú undirvísitala vísitölu framleiðsluverðs sem sveiflast hefur hvað mest á undan-gengnu ári er verðvísitala stóriðju. Sú vísitala ræðst nánast einvörðungu af tveimur þáttum. Annars vegar gengisþróun og hins vegar heimsmarkaðsverði á áli. Mynd 3 sýnir verðvísitölu stóriðju í samanburði við heimsmarkaðsverð á áli.

Mynd 3. Verðvísitala afurða stóriðju og heimsmarkaðsverð á áli

Figure 3. PPI for power intensive industry products and indexed aluminium prices



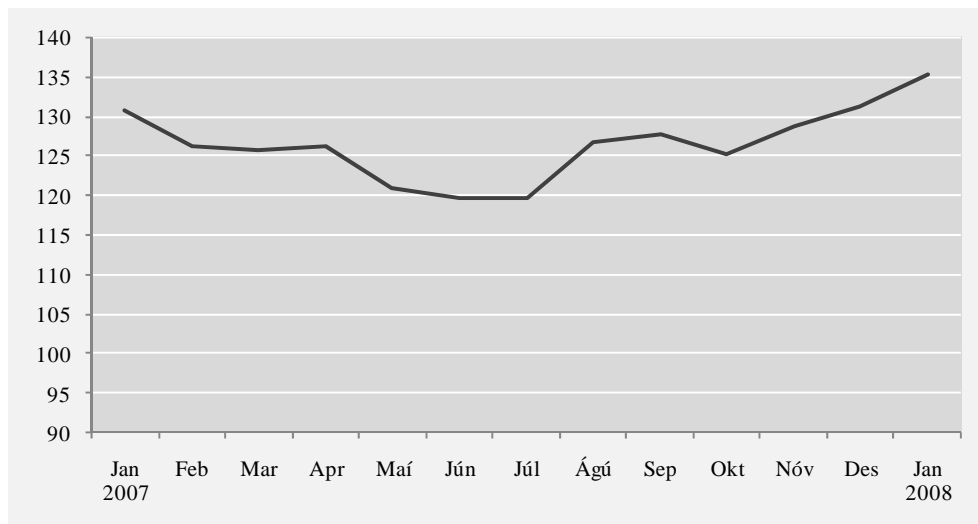
Skýringar Notes: Vísitala álverðs er byggð á mánaðarlegu meðalverði á tonni af áli á skyndimarkaði í London (London Metal Exchange). Heimild: Landsvirkjun. 4. ársfjórðungur 2005=100. Aluminium price index is based on average monthly aluminium prices on the London Metal Exchange. Source: Landvirkjun (The National Power Company). 4th quarter 2005=100.

Vísitala sjávarafurða

Sjávarafurðir vógu að meðaltali rúmlega 37% af vísitölu framleiðsluverðs árið 2007. Verð þeirra hækkaði um 3,4% milli janúar 2007 og sama mánaðar 2008 en vísitalan sveiflaðist nokkuð innan ársins eins og sjá má á mynd 4.

Mynd 4. Vísitala sjávarafurða árið 2007

Figure 4. Producer price index for marine products in 2007



Skýringar Notes: 4. ársfjórðungur 2005=100. 4th quarter 2005=100.

Í upphafi árs 2007 var verðvísitala sjávarafurða birt í ýtarlegri sundurliðun en áður og skiptist í afurðir botnfisks, skelfisks og uppsjávarfisks. Einnig var undirvísitölum fjölgað og í fyrsta sinn birtar vísitölur fyrir valdar tegundir botnfisks.

Stærsti undirliðurinn í verðvísitölu sjávarafurða er botnfiskur og í janúar síðastliðnum hafði hann hækkað um 2,7% á einu ári. Landfrystur botnfiskur hækkaði um 3,9% en sjófrystur um 2,5%.

Samanburður við aðrar verðvísitölur

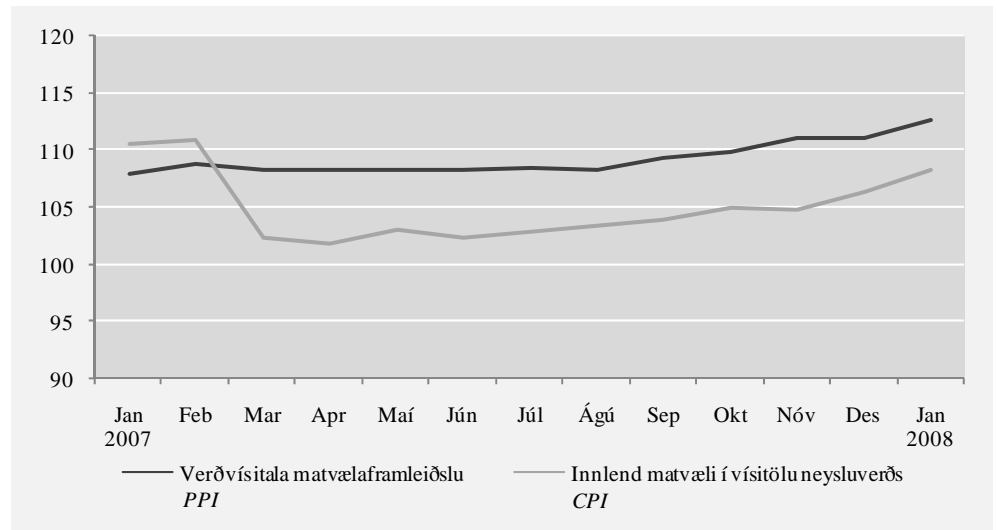
Vísitala neysluverðs borin saman við vísitölu framleiðsluverðs

Vísitala framleiðsluverðs sýnir verðbreytingu á framleiðsluvörum þegar þær eru seldar frá framleiðendum án skatta, en að teknu tilliti til afslátta og annarra frádráttarliða. Hluti þeirrar framleiðslu sem vísitalan nær yfir er seldur til neytenda og kemur sú verðbreyting fram í vísitölu neysluverðs. Samanburður verðbreytinga í vísitölu neysluverðs við vísitölu framleiðsluverðs getur gefið vísbendingar um uppruna þeirra.

Á mynd 5 er verðvísitala matvælaframleiðslu, eins og hún er mæld í vísitölu framleiðsluverðs, sýnd við hlið vísitölu innlendra matvæla í vísitölu neysluverðs.

Mynd 5. Samanburður á vísitölu framleiðsluverðs fyrir matvæli og vísitölu neysluverðs fyrir matvæli framleidd héraðs árið 2007

Figure 5. PPI and CPI for domestically produced food in 2007



Skýringar Notes: 4. ársfjórðungur 2005=100. 4th quarter 2005=100.

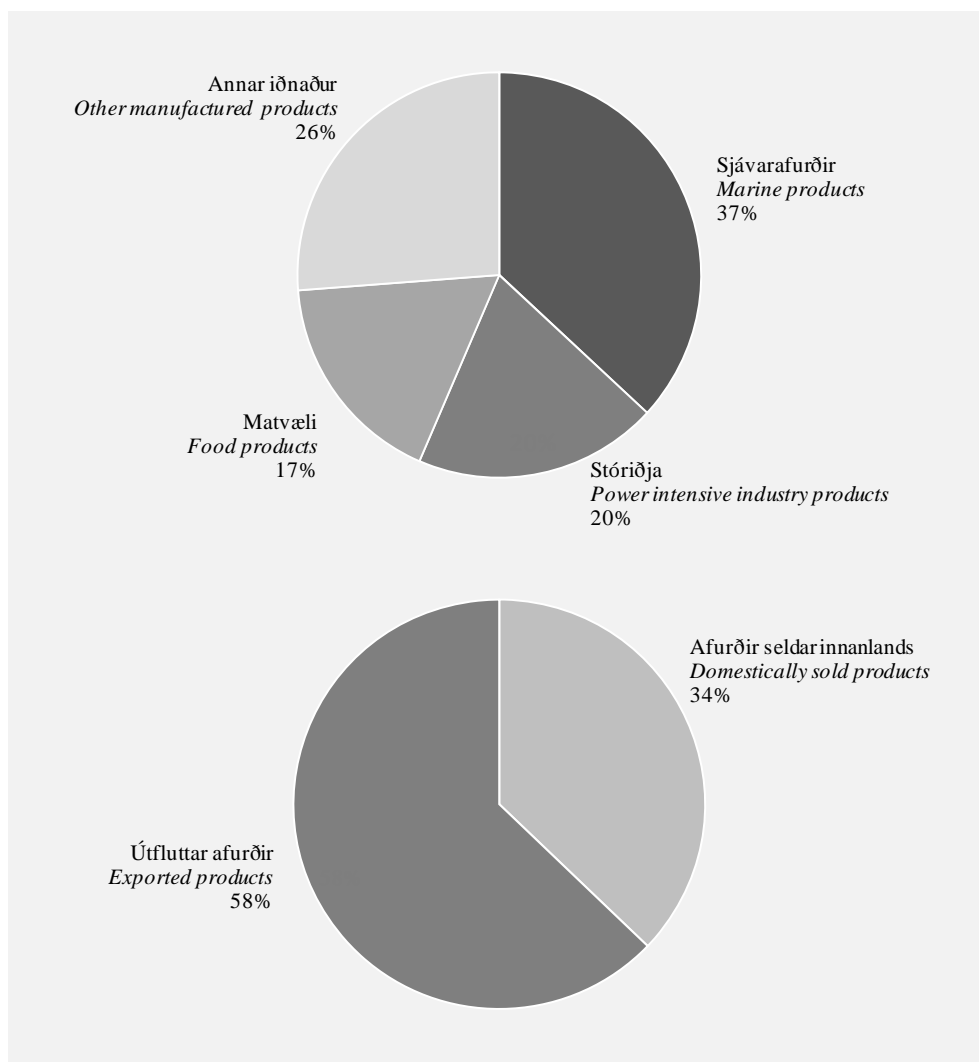
Greinileg fylgni er á milli vísitalanna. Frá mars 2007, þegar virðisaukaskattur á matvælum var lækkaður, til janúar 2008 hefur verðvísitala matvælaframleiðslu hækkað um 4% en innlend matvæli í neysluverðsvísitölunni um 5,8%.

Vogir atvinnugreina

Vogir fyrir undirvísitölur vísitölu framleiðsluverðs voru fyrst birtar í janúar 2007. Á mynd 6 má sjá meðalvogir ársins 2007 þar sem vísitölunni er annars vegar skipt upp í sjávarafurðir, stóriðju, matvæli auk annarrar iðnaðarframleiðslu. Hins vegar má sjá hvernig framleiðsluverðmæti skiptist að meðaltali milli afurða seldra innanlands og útfluttra afurða.

Mynd 6. Meðalvögir fyrir undirvísitölur vísitölu framleiðsluverðs árið 2007

Figure 6. Average weights for subindices in the producer price index in 2007

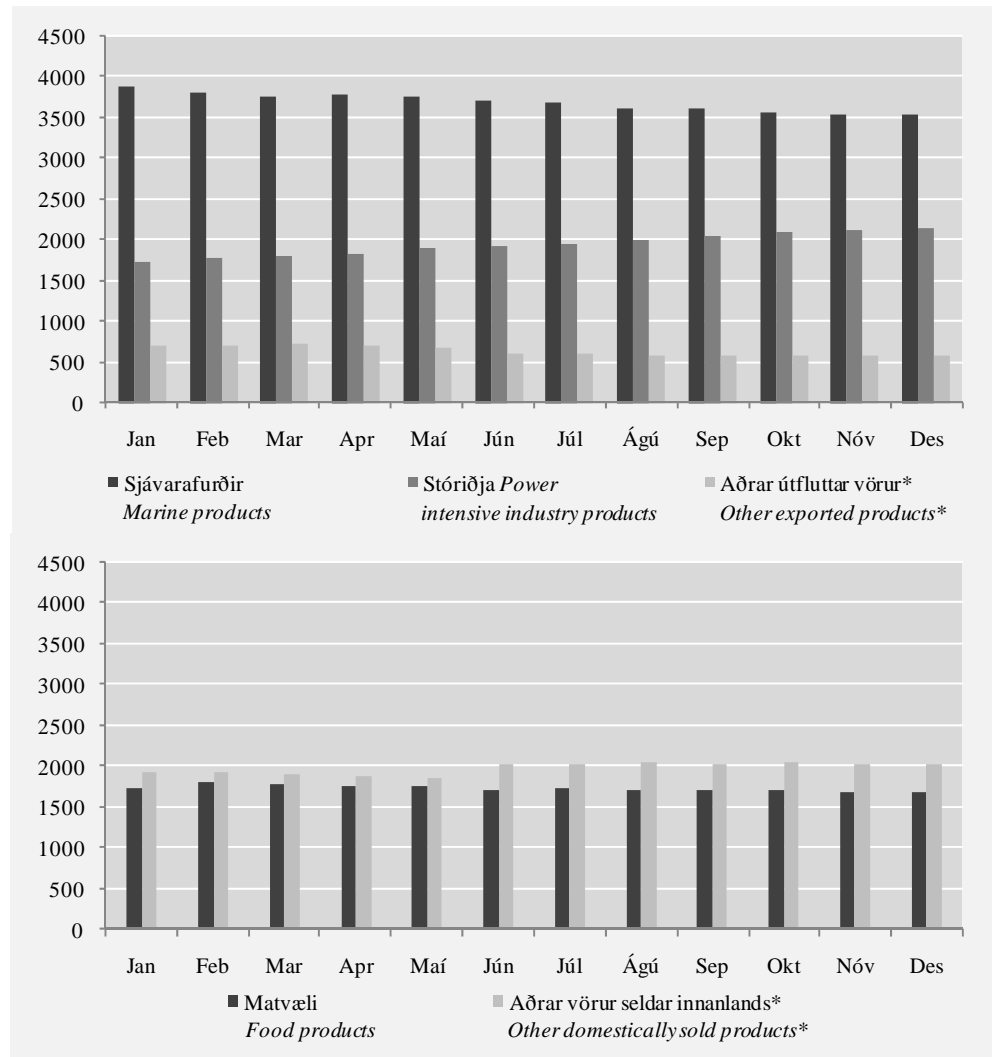


Skýringar Notes: 4. ársfjórðungur 2005=100. 4th quarter 2005=100.

Á mynd 7 má sjá hvernig vogirnar breyttust yfir árið. Farin var sú leið að setja vogirnar fram sem hlutfall af 10 þúsund. Efri hluti myndarinnar sýnir útflutningsgreinarnar en sá neðri sýnir þær greinar sem selja framleiðslu sína innanlands.

Mynd 7. Skipting atvinnugreina í vísitölu framleiðsluverðs 2007, hlutfall af 10 þúsund

Figure 7. Subindex weights in the PPI in 2007, ratio to 10 thousand



Skýringar Notes: Efri hluti myndarinnar sýnir útflutningsgreinarnar en sá neðri sýnir þær greinar sem selja framleiðslu sína innanlands.

* Önnur iðnaðarframleiðsla skiptist í útflutning og afurðir seldar innanlands. Above are the relative weights for exported products and domestically sold products are below. Other manufactured products are divided between exports and domestically sold products.

Hluttur stóriðju í útflutningi vex úr rúmum 17% í tæplega 22%. Á sama tíma minnkar vægi útflutnings sjávarafurða úr tæpum 39% í ríflega 35%. Vægi annars útflutnings breytist minna. Meiri stöðugleiki var í vogum afurða seldra innanlands, en vægi matvælaframleiðslu dróst lítilsháttar saman miðað við aðrar vörur seldar innanlands.

Vísitalan reiknuð sem afburðavísitala

Vísitala framleiðsluverðs er reiknuð sem afburðavísitala (Fisher-vísitala) á báðum þrepum útreiknings og eru vogir tveggja tímabila sem ekki skarast notaðar. Vísað er til nýrri vogarinnar sem Paasche-vogar en hinnar eldri sem Laspeyres-vogar. Með þessari aðferð eru jöfnuð áhrif skyndilegrar breytingar í framleiðslusamsetningu auk þess sem spornað er gegn ofmati hefðbundinnar Laspeyres-vísitölu á verðbreytingum. Margfeldismeðaltal Paasche og Laspeyres-vísitalanna myndar hina eiginlegu Fisher-vísitölu.

Útreikningur voga á efra lagi

Grunnvogir fengnar úr iðnaðarskýrslum

Vogir á efra lagi eru byggðar á árlegum iðnaðarskýrslum Hagstofu Íslands sem innihalda upplýsingar um verðmæti og magn seldrar framleiðslu innlendra fyrirtækja. Iðnaðarskýrslurnar eru gefnar út um það bil sex mánuðum eftir lok viðmiðunarárs. Nýjasta skýrslan hverju sinni er notuð sem grunnur í Paasche-vog vísitölnunnar en skýrsla næst liðins árs myndar grunn Laspeyres-vogarinnar.

Það verðmæti, w , sem hverju fyrirtæki, j , er úthlutað úr hvorri iðnaðarskýrslu um sig er framreiknað til útreikningsmánaðarins, t , og verður w_j^t . Þessi framreikningur byggir á mánaðarlegum innsendum gögnum fyrirtækjanna í úrtaki framleiðsluverðsvísitölnunnar, um verðmæti seldrar framleiðslu, V . Lýsa má mánaðarlegri vog hvers fyrirtækis með eftirfarandi hætti:

$$w_{j,Paasche}^t = w_{j,Paasche} \frac{\sum_{k=1}^{12} V_j^k}{\sum_p V_j^k}$$

$$w_{j,Laspeyres}^t = w_{j,Laspeyres} \frac{\sum_{k=13}^{24} V_j^k}{\sum_L V_j^k}$$

Í nefnara er framleiðsluverðmæti lagt saman yfir sama ár og viðkomandi iðnaðarskýrsla vísar til. Í teljara er framleiðsluverðmæti tólf mánaða tímabils lagt saman. Í Paasche-voginni er tímabilið útreikningsmánuðurinn og næst liðnir 11 mánuðir. Í teljara Laspeyres-vogarinnar er lagt saman framleiðsluverðmæti sömu mánaða og í Paasche-voginni árið áður.

Meginreglan við útreikning voganna er að nota nýjustu og bestu fánlegu upplýsingar hverju sinni. Ýmsir erfiðleikar geta þó komið upp. Þegar nýtt fyrirtæki er tekið inn í grunninn verður bið á því að nægilega löng tímaröð framleiðsluverðmætis verði til svo hægt sé að framreikna samkvæmt ýrustu kröfum. Í slíkum tilvikum hefur framreikningurinn til dæmis verið byggður á framleiðsluverðmæti fyrirtækis í skyldri starfsemi. Í öðrum tilvikum hefur verið gripið til þess ráðs að innleiða framreikninginn smám saman. Við sérstakar aðstæður getur verið við hæfi að styðjast við aðra tegund upplýsinga. Til að mynda eru nýttar upplýsingar um útflutningsverðmæti fisktegunda fyrir vogir í verðvísitölu sjávarafurða.

Útreikningur voga á neðra lagi

Ítarlegar upplýsingar liggja til grundvallar vogum

Vogir á neðra lagi eru byggðar á ytarlegum gögnum sem fyrirtækin í úrtakinu veita í hverjum mánuði. Paasche og Laspeyres-vísitölur þessa þreps eru reiknaðar á eftirfarandi hátt, þar sem margfeldi verðs, p , og magns, q , er lagt saman yfir öll viðskipti í hverjum mánuði:

$$\text{Paasche-vísitala} = \frac{\sum_{i=1}^n p_i^1 q_i^1}{\sum_{i=1}^n p_i^0 q_i^1}$$

$$\text{Laspeyres-vísitala} = \frac{\sum_{i=1}^n p_i^1 q_i^0}{\sum_{i=1}^n p_i^0 q_i^0}$$

Breytingar á vísitölu framleiðsluverðs árið 2007

Vísitala framleiðsluverðs var í fyrsta skipti birt mánaðarlega í janúar 2007 og undirvísitölum hennar fjölgað. Við bættust vísitölur fyrir afurðir stóriðju, matvæli, innlenda framleiðslu og útfluttar vörur að undanskildum sjávarafurðum og afurðum stóriðju. Áður hafði henni einungis verið skipt í sjávarafurðir og aðra iðnaðarframleiðslu, afurðir seldar innanlands, útfluttar afurðir og útfluttar afurðir án sjávarafurða. Aðferðir sem notaðar eru við útreikning framleiðsluverðsvísitölnnar voru teknar í notkun við útreikning á verðvísitölu sjávarafurða og undirvísitölum hennar fjölgað.

Vísitala framleiðsluverðs nær yfir alla iðnaðarframleiðslu sem tilgreind er í íslenski atvinnugreinaflokkun (ÍSAT95) í deildum 14–36 að undanskildum greinum 22.1 (útgáfustarfsemi) og 35.1 (skipa- og bátasmíði). Í hinni nýju atvinnugreinaflokkun ÍSAT2008, sem gildi tók 1. janúar 2008, eru þetta deildir 8 og 10–32, að undanskildri grein 30.1 (skipa- og bátasmíði).

English summary

The producer price index decreased by 3.1% from January 2007 to 2008. The PPI for power intensive industry products fell by 16.8% in the same period, the PPI for marine products rose by 3.4% and the PPI for food products increased by 4.3%. In 2007 the producer price index was for the first time published as a monthly index and the number of subindices was increased.

Tafla 1. Vísitala framleiðsluverðs og undirvísitölur 2007–2008*Table 1. Producer price index and subindices 2007–2008*

4. fjórðungur 2005 = 100 <i>4th quarter 2005 = 100</i>	2007			
	Janúar <i>January</i>	Febrúar <i>February</i>	Mars <i>March</i>	Apríl <i>April</i>
Vísitala framleiðsluverðs <i>Producer price index</i>	125,8	121,9	121,9	121,3
Verðvísitala sjávarafurða <i>Price index for marine products</i>	130,8	126,1	125,8	126,3
Verð á afurðum stóriðju <i>Price of power intensive industry products</i>	157,7	151,9	152,4	147,0
Verð á afurðum matvælaframleiðslu <i>Price of food products</i>	108,0	108,8	108,3	108,4
Verð á öðrum iðnaði <i>Price of other manufacturing industry products</i>	113,1	107,7	108,3	108,2
Verð á afurðum seldum innanlands <i>Price of products sold domestically</i>	109,0	108,7	109,4	109,6
Verð á útfluttum afurðum <i>Price of exported products</i>	136,1	129,5	129,1	128,0
Verð á útfluttum afurðum án sjávarafurða <i>Price of exported products excluding marine products</i>	145,4	135,4	134,9	131,2
Verð á útfluttum afurðum án afurða sjávarútvegs og stóriðju <i>Price of exported products excluding marine products and power intensive industry products</i>	121,6	103,4	101,1	100,4

Skýringar Notes: Verð mælt í íslenskum krónum. *Prices measured in ISK.*

Tafla 2. Vísitala framleiðsluverðs, breytingar frá síðasta mánuði (%)*Table 2. Producer price index, monthly changes (%)*

4. fjórðungur 2005 = 100 <i>4th quarter 2005 = 100</i>	2007			
	Janúar <i>January</i>	Febrúar <i>February</i>	Mars <i>March</i>	Apríl <i>April</i>
Vísitala framleiðsluverðs <i>Producer price index</i>	0,9	-3,1	0,0	-0,5
Verðvísitala sjávarafurða <i>Price index for marine products</i>	0,4	-3,5	-0,3	0,4
Verð á afurðum stóriðju <i>Price of power intensive industry products</i>	4,1	-3,7	0,4	-3,6
Verð á afurðum matvælaframleiðslu <i>Price of food products</i>	0,7	0,7	-0,4	0,1
Verð á öðrum iðnaði <i>Price of other manufacturing industry products</i>	-0,4	-4,8	0,5	0,0
Verð á afurðum seldum innanlands <i>Price of products sold domestically</i>	0,2	-0,2	0,6	0,1
Verð á útfluttum afurðum <i>Price of exported products</i>	1,3	-4,8	-0,3	-0,9
Verð á útfluttum afurðum án sjávarafurða <i>Price of exported products excluding marine products</i>	2,7	-6,9	-0,4	-2,8
Verð á útfluttum afurðum án afurða sjávarútvegs og stóriðju <i>Price of exported products excluding marine products and power intensive industry products</i>	-0,7	-15,0	-2,2	-0,6

Skýringar Notes: Verð mælt í íslenskum krónum. *Prices measured in ISK.*

2007									2008
Maí <i>May</i>	Júní <i>June</i>	Júlí <i>July</i>	Ágúst <i>August</i>	September <i>September</i>	Október <i>October</i>	Nóvember <i>November</i>	Desember <i>December</i>	Meðaltal <i>Average</i>	Janúar <i>January</i>
118,3	118,2	115,5	121,0	118,8	115,8	117,0	119,5	119,6	121,9
121,0	119,7	119,7	126,6	127,6	125,2	128,6	131,2	125,7	135,2
145,2	143,3	134,0	146,3	134,1	123,6	126,5	132,4	141,2	131,3
108,4	108,3	108,5	108,3	109,3	109,9	111,0	111,1	109,0	112,6
105,6	107,7	103,4	107,0	104,9	103,6	101,1	102,8	106,1	106,2
109,0	109,9	108,7	109,5	109,4	109,3	108,1	108,6	109,1	111,7
123,5	122,6	118,9	127,5	123,9	119,0	121,6	125,5	125,4	127,4
127,9	127,5	118,2	129,4	119,3	111,1	113,0	118,3	126,0	117,6
94,3	97,1	87,4	96,7	91,0	87,7	87,3	91,5	96,6	92,0

2007									2008
Maí <i>May</i>	Júní <i>June</i>	Júlí <i>July</i>	Ágúst <i>August</i>	September <i>September</i>	Október <i>October</i>	Nóvember <i>November</i>	Desember <i>December</i>	Janúar <i>January</i>	
-2,4	-0,1	-2,3	4,8	-1,8	-2,5	1,0	2,2	2,0	
-4,2	-1,0	0,0	5,7	0,8	-1,9	2,7	2,0	3,1	
-1,2	-1,3	-6,5	9,1	-8,3	-7,8	2,3	4,6	-0,8	
0,0	-0,1	0,1	-0,1	0,9	0,6	1,0	0,1	1,4	
-2,4	1,9	-3,9	3,5	-2,0	-1,3	-2,4	1,7	3,3	
-0,5	0,8	-1,1	0,7	0,0	-0,1	-1,1	0,5	2,9	
-3,5	-0,7	-3,0	7,3	-2,8	-4,0	2,3	3,2	1,5	
-2,5	-0,3	-7,3	9,5	-7,8	-6,9	1,7	4,7	-0,6	
-6,1	3,0	-9,9	10,6	-5,9	-3,6	-0,5	4,9	0,5	

Tafla 3. Verðvísitala sjávarafurða og undirvísitölur 2007–2008

Table 3. Price indices of marine products and subindices 2007–2008

4. fjórðungur 2005 = 100 4th quarter 2005 = 100	2007			
	Janúar January	Febrúar February	Mars March	Apríl April
Verðvísitala sjávarafurða Price index of marine products	130,8	126,1	125,8	126,3
Verð á botnfiski Price of groundfish products	131,6	126,2	126,2	126,5
Verð á ferskum afurðum Price of fresh products	136,9	127,1	124,5	130,1
Verð á landfrystum afurðum Price of landfrozen products	131,8	127,8	128,2	127,1
Verð á landfrystum karfa Price of landfrozen redfish	119,8	117,0	119,5	116,2
Verð á landfrystum ufsa Price of landfrozen saithe	145,9	123,4	125,0	124,2
Verð á landfrystri ýsu Price of landfrozen haddock	145,8	141,3	140,6	138,5
Verð á landfrystum þorski Price of landfrozen cod	131,4	127,8	128,6	127,7
Verð á saltfiskafurðum Price of salted products	131,4	128,9	129,4	128,7
Verð á söltuðum ufsa Price of salted saithe	134,3	131,7	122,5	121,5
Verð á söltuðum þorski Price of salted cod	135,7	133,2	133,9	133,2
Verð á sjófrystum afurðum Price of frozen at sea products	114,6	109,8	111,2	108,9
Verð á skreið Price of dried products	124,7	120,5	120,8	116,6
Verð á skelfiski Price of shellfish products	116,9	112,3	111,1	112,0
Verð á rækju Price of shrimp	105,4	101,3	100,2	100,9
Verð á uppsjávarfiski Price of pelagic products	165,0	163,7	161,8	163,1
Verð á mjöli Price of fishmeal	201,7	209,8	203,5	206,3
Verð á lýsi Price of fishoil	129,0	120,9	121,1	122,1
Verð á mjöli og lýsi Price of fishmeal and fishoil	192,2	194,0	190,2	192,6
Verð á saltsíld Price of salted herring	89,1	89,1	89,1	89,1
Verð á frystri síld Price of frozen herring	97,9	94,6	95,1	93,7
Verð á saltsíld og frystri síld Price of salted herring and frozen herring	96,9	93,7	94,1	92,8

Skýringar Notes: Verð mæld í íslenskum krónum. Prices measured in ISK.

2007									2008
Maí	Júní	Júlí	Ágúst	September	Október	Nóvember	Desember	Meðaltal	Janúar
<i>May</i>	<i>June</i>	<i>July</i>	<i>August</i>	<i>September</i>	<i>October</i>	<i>November</i>	<i>December</i>	<i>Average</i>	<i>January</i>
121,0	119,7	119,7	126,6	127,6	125,2	128,6	131,2	125,7	135,3
120,7	119,4	120,5	127,2	130,3	128,5	132,8	135,4	127,0	139,0
119,1	119,7	124,3	135,9	134,4	133,0	137,9	140,3	130,3	140,2
126,0	125,0	123,9	122,8	129,9	128,3	131,9	135,0	127,5	140,2
109,4	108,0	106,1	114,6	114,7	108,6	112,4	110,8	113,1	116,4
117,0	118,0	115,9	126,9	127,7	118,9	120,0	123,4	123,9	123,8
132,5	131,0	127,7	140,1	138,1	135,2	135,0	136,6	136,9	140,0
123,5	122,0	119,6	127,6	133,8	134,0	140,4	144,9	130,1	151,5
124,3	122,7	122,2	130,5	138,7	139,0	144,8	148,7	132,4	154,8
116,1	111,8	105,4	108,5	108,5	105,8	109,6	110,1	115,5	119,7
128,6	127,0	127,0	136,2	145,1	145,9	152,0	156,8	137,9	163,0
103,1	100,2	101,1	107,8	106,5	102,8	105,5	106,6	106,5	109,3
112,1	113,5	109,9	118,7	118,7	118,7	118,7	118,7	117,6	131,5
108,9	109,8	111,4	121,2	121,0	118,6	122,5	129,3	116,3	131,3
97,8	98,7	100,4	110,0	111,7	109,7	114,3	121,5	106,0	123,8
157,9	155,5	148,5	156,1	146,6	140,1	139,4	140,4	153,0	148,6
199,7	196,1	186,2	198,8	175,7	163,3	150,2	136,4	184,9	150,3
118,3	118,3	106,2	96,5	96,0	92,5	97,3	110,3	111,4	110,3
186,4	183,7	173,4	181,5	164,5	154,4	147,6	147,3	175,2	154,6
89,1	89,1	89,1	89,1	89,1	89,1	89,1	89,1	89,1	89,1
90,7	89,3	86,9	92,1	90,3	87,0	88,6	90,1	91,4	95,3
89,8	88,4	86,0	91,2	89,4	86,1	87,7	89,1	90,4	94,3

Tafla 4. Verðvísitala sjávarafurða, breytingar frá síðasta mánuði (%)

Table 4. Price indices of marine products, monthly changes (%)

4. fjórðungur 2005 = 100 4th quarter 2005 = 100	2007			
	Janúar January	Febrúar February	Mars March	Apríl April
Verðvísitala sjávarafurða Price index of marine products	0,4	-3,5	-0,3	0,4
Verð á botnfiski Price of groundfish products	0,6	-4,1	0,0	0,3
Verð á ferskum afurðum Price of fresh products	0,7	-7,2	-2,0	4,5
Verð á landfrystum afurðum Price of landfrozen products	0,4	-3,0	0,4	-0,9
Verð á landfrystum karfa Price of landfrozen redfish	-2,2	-2,4	2,2	-2,8
Verð á landfrystum ufsa Price of landfrozen saithe	0,0	-15,4	1,3	-0,6
Verð á landfrystri ýsu Price of landfrozen haddock	2,0	-3,1	-0,5	-1,5
Verð á landfrystum þorski Price of landfrozen cod	-0,3	-2,7	0,6	-0,7
Verð á saltfiskafurðum Price of salted products	0,0	-1,9	0,4	-0,5
Verð á söltuðum ufsa Price of salted saithe	-1,1	-1,9	-7,0	-0,8
Verð á söltuðum þorski Price of salted cod	0,1	-1,9	0,5	-0,5
Verð á sjófrystum afurðum Price of frozen at sea products	1,4	-4,3	1,3	-2,1
Verð á skreið Price of dried products	2,4	-3,4	0,3	-3,4
Verð á skelfiski Price of shellfish products	-2,6	-3,9	-1,1	0,7
Verð á rækju Price of shrimp	-1,2	-3,9	-1,1	0,7
Verð á uppsjávarfiski Price of pelagic products	0,7	-0,8	-1,2	0,8
Verð á mjöli Price of fishmeal	-2,3	4,0	-3,0	1,4
Verð á lýsi Price of fishoil	7,3	-6,3	0,2	0,8
Verð á mjöli og lýsi Price of fishmeal and fishoil	2,3	0,9	-1,9	1,2
Verð á saltsíld Price of salted herring	0,0	0,0	0,0	0,0
Verð á frystri síld Price of frozen herring	0,3	-3,3	0,5	-1,4
Verð á saltsíld og frystri síld Price of salted herring and frozen herring	0,3	-3,3	0,5	-1,4

2007								2008
Mái <i>May</i>	Júni <i>June</i>	Júli <i>July</i>	Ágúst <i>August</i>	September <i>September</i>	Október <i>October</i>	Nóvember <i>November</i>	Dezember <i>December</i>	Janúar <i>January</i>
-4,2	-1,0	0,0	5,7	0,8	-1,9	2,7	2,0	3,1
-4,6	-1,1	0,9	5,6	2,4	-1,4	3,4	2,0	2,7
-8,4	0,4	3,9	9,4	-1,1	-1,1	3,7	1,8	-0,1
-0,9	-0,9	-0,9	-0,9	5,8	-1,3	2,9	2,3	3,9
-5,8	-1,3	-1,8	8,0	0,1	-5,4	3,6	-1,4	5,0
-5,8	0,8	-1,8	9,5	0,6	-6,9	1,0	2,8	0,3
-4,4	-1,1	-2,5	9,7	-1,4	-2,1	-0,1	1,2	2,5
-3,2	-1,2	-2,0	6,7	4,9	0,1	4,8	3,2	4,6
-3,5	-1,3	-0,4	6,9	6,3	0,2	4,2	2,7	4,1
-4,4	-3,7	-5,7	2,9	0,0	-2,5	3,6	0,5	8,7
-3,5	-1,3	0,0	7,3	6,6	0,5	4,2	3,1	3,9
-5,4	-2,7	0,9	6,6	-1,2	-3,4	2,6	1,0	2,5
-3,9	1,3	-3,2	7,9	0,0	0,0	0,0	0,0	10,8
-2,8	0,8	1,5	8,8	-0,1	-2,0	3,3	5,5	1,6
-3,0	0,9	1,8	9,5	1,6	-1,9	4,3	6,2	1,9
-3,2	-1,5	-4,5	5,2	-6,1	-4,5	-0,5	0,7	5,9
-3,2	-1,8	-5,0	6,7	-11,6	-7,0	-8,1	-9,1	10,1
-3,1	0,0	-10,3	-9,1	-0,5	-3,7	5,2	13,4	0,0
-3,2	-1,5	-5,6	4,7	-9,4	-6,1	-4,4	-0,2	5,0
0,0	0,0	0,0	0,0	0,0	0,0	0,0	0,0	0,0
-3,3	-1,5	-2,7	6,0	-2,0	-3,6	1,8	1,7	5,8
-3,3	-1,5	-2,7	6,0	-2,0	-3,6	1,8	1,7	5,8

Tafla 5. Vísitala framleiðsluverðs, vogir fyrir undirvísitölurTable 5. *Producer price index and subindices 2003–2006*

	2007			
	Janúar <i>January</i>	Febrúar <i>February</i>	Mars <i>March</i>	Apríl <i>April</i>
Vísitala framleiðsluverðs <i>Producer price index</i>	10.000	10.000	10.000	10.000
Sjávarafurðir <i>Marine products</i>	3.889	3.804	3.774	3.789
Stóriðja <i>Power intensive industry</i>	1.738	1.777	1.812	1.844
Matvæli <i>Food production</i>	1.730	1.799	1.784	1.765
Annar iðnaður <i>Other manufacturing industries</i>	2.643	2.620	2.630	2.601
Innlend sala <i>Domestic products</i>	3.665	3.721	3.692	3.651
Útfluttar afurðir <i>Exported products</i>	6.335	6.279	6.308	6.349
Útflutt án sjávarafurða <i>Exported products excluding marine products</i>	2.446	2.475	2.534	2.560
Útflutt án sjávarafurða og stóriðju <i>Exported products excluding marine products and power intensive industry products</i>	707	698	722	716

2007								2008
Maí <i>May</i>	Júní <i>June</i>	Júlí <i>July</i>	Ágúst <i>August</i>	September <i>September</i>	Október <i>October</i>	Nóvember <i>November</i>	Desember <i>December</i>	Janúar <i>January</i>
10.000	10.000	10.000	10.000	10.000	10.000	10.000	10.000	10.000
3.762	3.707	3.681	3.630	3.629	3.575	3.544	3.542	3.519
1.913	1.938	1.961	1.998	2.051	2.098	2.125	2.153	2.184
1.768	1.721	1.731	1.718	1.707	1.703	1.698	1.685	1.657
2.558	2.633	2.627	2.653	2.613	2.624	2.632	2.620	2.640
3.630	3.751	3.753	3.774	3.735	3.749	3.735	3.710	3.710
6.370	6.249	6.247	6.226	6.265	6.251	6.265	6.290	6.290
2.609	2.542	2.567	2.596	2.635	2.677	2.720	2.748	2.771
696	603	605	598	584	579	595	595	587

Hagtiðindi **Verðlag og neysla**
Statistical Series ***Prices and consumption***

93. árgangur nr. 15

ISSN 0019-1078

2008:2

ISSN 1670-570X (pappir *paper*) • ISSN 1670-5718 (pdf)

Verð ISK 800 *Price EUR 11*

Umsjón *Supervision* Heiðrún Guðmundsdóttir • heidrun.gudmundsdottir@hagstofa.is,

Lára Guðlaug Jónasdóttir • lara.jonasdottir@hagstofa.is

Sími *Telephone* +(354) 528 1000

Bréfasími *Fax* +(354) 528 1099

© Hagstofa Íslands *Statistics Iceland* • Borgartúni 21a 150 Reykjavík Iceland

Öllum eru heimil afnot af ritinu. Vinsamlegast getið heimildar. *Please quote the source.*

www.hagstofa.is/hagtidindi www.statice.is/series