

VIÐBRAGÐSÁÆTLUN ALMANNAVARNA

Náttúruleikskólinn Krakkakot Álftanesi



Almannavarnadeild
ríkislögreglustjórans

Sóttvarnalæknir

Menntamálaráðuneyti

Efnisyfirlit

1.	<i>Inngangur að viðbragðsáætlun</i>	3
2.	<i>Heimsfaraldur influensu</i>	4
3.	<i>Háskastig almannavarna</i>	5
4.	<i>Virkjun viðbragðsáætlana skóla</i>	9
5.	<i>Stjórnun og lykilstarfsmenn skólans</i>	9
6.	<i>Starfssvæði skólans og umfang</i>	9
7.	<i>Áhættumat vegna influensufaraldurs</i>	9
8.	<i>Viðbragðsáætlun Krakkakots við heimsfaraldri influensu</i>	9
9.	<i>Samskiptaleiðir</i>	9
10.	<i>Kort og teikningar</i>	9
11.	<i>Dreifingarlisti</i>	9
12.	<i>Breytingasaga</i>	9

1. Inngangur að viðbragðsáætlun

Viðbragðsáætlun þessi segir fyrir um skipulag og stjórn aðgerða í *Náttúruleikskólanum Krakkakoti* í samræmi við áætlun Almannafræðis um viðbrögð við heimsútbreiðslu influensu.

Markmið viðbragðsáætlana skóla eru að tryggja skipulögð og samræmd viðbrögð allra skólastofnana sem og starfsmanna þeirra þegar til influensufaraldurs kemur.

Við gerð áætlunarinnar er meðal annars stuðst við lög um almannavarnir nr. 82/2008 og lög um sóttvarnir nr. 19/1997.

Áætlunin er í samræmi við Landsáætlun vegna heimsfaraldurs influensu.

Viðbragðsáætlanir skóla hafa samræmda uppbyggingu. Kaflar 2, 3, 4 og 7 eru sameiginlegir og geyma almennar upplýsingar frá menntamálaráðuneyti, almannavarnadeild ríkislögreglustjóra og embætti sóttvarnalæknis. Aðra kafla semja skólarnir sjálfir og mynda þeir hina eiginlegu viðbragðsáætlun hvers skóla.

Ábyrgð á áætlun þessari er í höndum *Hjördísar Ólafsdóttur, leikskólastjóra, Náttúruleikskólanum Krakkakoti*. Áætlunin verður endurskoðuð á a.m.k. fimm ára fresti, en yfirfarin árlega t.d. hvað varðar boðleiðir, gátlista og starfssvæði skóla. Ef miklar breytingar verða á starfsemi skólans verður áætlunin þegar í stað endurskoðuð.

Áætlunin verður kynnt fyrir starfsmönnum skólans, nemendum og forráðamönnum ólöggráða nemenda. Hún er aðgengileg á heimasíðu skólans á alftanes.is/krakkakot

Áætlun þessi tekur þegar gildi.

Álftanesi 1. september 2009.

Hjördís Ólafsdóttir, leikskólastjóri, Náttúruleikskólanum Krakkakoti.

2. Heimsfaraldur inflúensu

Saga heimsfaraldra inflúensu

Allt frá 16. öld hafa heimsfaraldrar inflúensu riðið yfir heiminn að minnsta kosti tvisvar til þrisvar á öld. Á 20. öldinni riðu þrjár heimsfaraldrar inflúensu yfir. Sá fyrsti geisaði 1918 og var afar mannskæður. Hann var nefndur spænska veikin en talið er að 50-100 milljón manns hafi látið lífið af hans völdum. Hinir tveir heimsfaraldrarnir riðu yfir 1957 og 1968 en ollu mun minna manntjóni. Á Íslandi gekk spænska veikin á suðvesturluta landsins á tímabilinu frá október til desember 1918 en áður hafði væg sumarinflúensa gengið yfir 1918. Spænska veikin hófst í ágúst í Evrópu og Norður-Ameríku.

Talið er að um 60% Reykvíkinga hafi veikst af spænsku veikinni og að allt að 500 manns látist á landinu öllu. Íslendingar geta dregið nokkurn lærdóm af reynslu þjóðarinnar frá þeim tíma. Til að hindra útbreiðslu veikinnar voru settar ferðatakmarkanir og lokað var fyrir umferð um Holtavörðuheidi og einnig yfir Mýrdalssand. Með þessu tókst að hindra að veikin bærist til Norðurlands og Austurlands en til Vestfjarða barst hún með skipum.

Þar sem að fyrri faraldrar hafa riðið yfir á um 40 ára fresti og síðasti faraldur geisaði fyrir 40 árum hefur verið búist við nýjum faraldri í nokkurn tíma. Í apríl greindist nýr stofn inflúensuveiru í mönnum (H1N1) í Mexíkó og Bandaríkjunum. Þessi stofn hefur breiðst nokkuð hratt út um heimsbyggðina og þegar þetta er skrifað (30. júlí 2009) hafa 46 tilfelli greinst á Íslandi. Til þessa hafa veikindi verið væg og dauðsföll fátíð. Rétt er að benda á að skæð inflúensa af A stofni (H5N1) hefur breiðst út í fuglum undanfarin 10 ár og í stöku tilfellum borist í menn með alvarlegum afleiðingum.

Viðbragðsáætlanir skulu vera í samræmi við Landsáætlun vegna heimsfaraldurs inflúensu sem undirrituð var 28. mars 2008 og er að finna á www.almannavarnir.is og www.influensa.is

Markmið viðbragðsáætlunar hvers skóla

Viðbragðsáætlun vegna heimsfaraldurs inflúensu miðar að því að lágmarka áhrif inflúensufaraldurs og afleiðingar hans innan skólans með því að:

- Skilgreina mikilvæga verkþætti menntastofnunar og lykilstarfsmenn og staðgengla.
- Draga úr útbreiðslu faraldurs á vinnustaðnum og lágmarka smithættu.
- Styrkja nauðsynlega starfsemi og treysta innviði skólans.
- Upplýsa starfsmenn, nemendur og foreldra.
- Veita nauðsynlega fræðslu.
- Eiga til samræmdar áætlanir vegna hugsanlegs samkomubanns og þar með lokunar skóla.

3. Háskastig almannavarna

Almannavarnastig

Viðbragðsáætlunum almannavarna er skipt í þrjú stig sem skilgreina alvarleika þess ástands sem steðjar að. **Háskastigin eru: Óvissustig, hættustig og neyðarstig.**

Til þess að gefa til kynna umfang almannavarnaviðbragða, þ.e. fjölda þeirra eininga sem virkjaðar eru í þágu almannavarna í hvert sinn, þörf fyrir víðtæka samhæfingu og fjölda stjórnstiga er hægt að skilgreina umfang á hverju almannavarnastigi með litum sem hér segir:

- **Grænt**

Atburði er sinnt af fáum viðbragðsaðilum.

- **Gult**

Alvarlegur atburður og sinnt af mörgum viðbragðsaðilum.

- **Rautt**

Mjög umfangsmikill atburður á mörgum svæðum.

- **Svart**

Þjóðarvá - hamfarir eða atburðir sem hafa áhrif á mörg umdæmi á sama tíma.

Með hliðsjón af þessu taka sóttvarnalæknir og ríkislögreglustjóri ákvörðun um umfang aðgerða í hverju sinni og upplýsa viðbragðsaðila.

Óvissustig

Athuganir, mælingar, hættumat

Skilgreining:

Nýr undirflokkur influensuveiru greinist í mönnum en sýking milli manna er ekki þekkt nema í undantekningartilfellum og þá við mjög náð samband.

Ráðstafanir ákveðnar af ríkislögreglustjóra og sóttvarnalækni með hliðsjón af alvarleika faraldurs.

1. Samráð / samstarf er við mikilvæg erlend samtök og stofnanir.
2. Samráð / samstarf milli innlendra stofnana, samtaka, fyrirtækja og félaga.
3. Skráning upplýsinga um staði þar sem sýking (H5N1? – önnur sýking ?) hefur komið upp.
4. Athugun á birgðastöðu matar, lyfja og annarrar nauðsynjavöru.
5. Athugun á boðleiðum, fjarskiptum og fleiru þess háttar.
6. Æfingar, almannavarnaæfing, minni æfingar innan stofnana og / eða hjá aðilum, sem hafa sameiginleg verkefni.

Hættustig

Viðbúnaður vegna hættu

Skilgreining:

1. Engin staðfest sýking hérlendis.
2. Litlar hópsýkingar af völdum nýs undirflokks influensuveirunnar brjótast út hjá mönnum á takmörkuðu svæði en veiran virðist ekki hafa lagað sig vel að mönnum.
3. Umtalsverðar hópsýkingar brjótast út hjá mönnum en þær eru enn staðbundnar. Vísbendingar eru um að veiran aðlagist mönnum í vaxandi mæli en þó ekki þannig að umtalsverð hætta sé á heimsfaraldri.

Ráðstafanir ákveðnar af ríkislögreglustjóra og sóttvarnalækni með hliðsjón af alvarleika faraldurs.

1. Ráðstafanir gerðar til að koma í veg fyrir að sýktir einstaklingar komi til Íslands.
2. Komi fólk frá sýktum svæðum til Íslands fer fyrsta læknisrannsókn fram í flughöfnum (Keflavík) og höfnum.
3. Söfnun og úrvinnsla faraldursfræðilegra upplýsinga.
4. Hugsanlega loka einhverjum höfnum / flugvöllum.
5. Heimasóttkví hugsanlega beitt gegn þeim sem eru einkennalausir en gætu hafa smitast.
6. Skip hugsanlega sett í sóttkví.
7. Skipulögð dreifing / taka fyrirbyggjandi influensulyfja meðal áhættuhópa íhuguð.
8. Athuga með heimköllun Íslendinga frá svæðum þar sem hópsýkingar af völdum nýs stofns influensu hafa brotist út.

Neyðarstig

Neyðaraðgerðir vegna atburða

Skilgreining;

1. Stofn influensuveirunnar hefur fundist í einum eða fleiri einstaklingum hérlendis eða heimsfaraldri hefur verið lýst yfir. Vaxandi og viðvarandi útbreiðsla smits meðal manna.

Ráðstafanir ákveðnar af ríkislögreglustjóra og sóttvarnalækni með hliðsjón af alvarleika faraldurs.

1. Viðbragðskerfi að fullu virkjað.
2. Samkomubann, lokun skóla o.fl.
3. Útskrift sjúklinga af sjúkrahúsum.
4. Skipulögð dreifing / taka fyrirbyggjandi influensulyfja meðal áhættuhópa.

Skammstafanir og orðskýringar

AR	Sýkingartíðni
AVD	Almannavarnadeild
AVN, Av-nefnd	Almannavarnanefnd
CDC	Sóttvarnastofnun Bandaríkjanna
CFR	Dánarhlutfall sjúkdóms
ECDC	Sóttvarnastofnun Evrópusambandsins
ESB	Evrópusambandið
LL	Landlæknisembættið
RLS	Ríkislögreglustjórinn
RÚV	Ríkisútvarpið
SST	Samhæfingarstöðin, Skógarhlíð
SVL	Sóttvarnalæknir
WHO	Alþjóðaheilbrigðismálastofnunin

DMR	Dómsmálaráðuneyti
HBR	Heilbrigðisráðuneyti
MRN	Menntamálaráðuneyti

Sóttvarnaráðstafanir

Heilbrigðisráðherra kveður á um **samkomubann** samkvæmt tillögu sóttvarnalæknis (sbr. 12. gr. laga nr. 19/1997). Almannavarnadeild ríkislögreglustjóra sér um framkvæmd samkomubanns í samvinnu við dómsmálaráðuneyti og lögreglustjóra. Í samkomubanni felst að fjöldasamkomur eru óheimilar, s.s. fundarhöld, skólastarf, skemmtanir á borð við dansleiki, leiksýningar og reglulegar guðspjónustur. Samkomubann er sett samkvæmt nánari fyrirmælum sóttvarnalæknis. Þegar ekki eru lengur forsendur fyrir samkomubanni afléttir heilbrigðisráðherra því samkvæmt tillögu sóttvarnalæknis.

Heilbrigðisráðherra er heimilt að fenginni tillögu sóttvarnalæknis að **takmarka ferðafrelsi** manna með því að grípa til afkvíunar byggðarlaga og landsins alls og einangrunar sýktra manna, sbr 12. gr. sóttvarnalaga nr. 19/1997. Sóttvarnalæknir gefur fyrirmæli um nánari tilhögun takmarkana á ferðafrelsi. Almannavarnadeild sér um framkvæmd þessara ráðstafana í samvinnu við dómsmálaráðuneyti og lögreglustjóra.

Háskastig WHO

Alþjóðaheilbrigðisstofnunin (WHO) í samvinnu við sóttvarnastofnanir í Bandaríkjunum (CDC) og Evrópu (ECDC) ásamt framkvæmdastjórn ESB hafa með sér náið samstarf við að fylgjast með og meta stöðuna. Íslendingar fá upplýsingar frá WHO og hafa jafnframt nána samvinnu við ECDC og ESB um vöktun og viðbrögð.

Í stigaskipan WHO er gert ráð fyrir þremur skeiðum í heimsfaraldri; *skeið á milli heimsfaraldra*, *viðvörðunarskeiði* og *skeiði heimsfaraldurs*. Innan hvers skeiðs eru skilgreind mismunandi stig og eru þau sex talsins.

Stig WHO segja meira til um útbreiðslu frekar en alvarleika sýkingar. Stig 6, *skeið heimsfaraldurs*, getur verið vaxandi útbreiðsla á vægri influensu. Viðbragðsáætlun ráðuneyta gegn heimsfaraldri influensu er gerð með háskastig almannaþinga til hliðsjónar en stigaskipan WHO er mikið notuð í fjölmiðlum og er sett hér fram til skýringar.

Háskastig WHO	
Stig heimsfaraldurs	Markmið aðgerða
<p>Skeið milli heimsfaraldra</p> <p>Stig 1. Enginn nýr influensustofn hefur greinst í mönnum.</p> <p>Stig 2. Enginn nýr stofn influensuveiru hefur greinst í mönnum. Stofn influensuveiru geisar í dýrum og talinn geta ógnað mönnum.</p> <p>Viðvörðunarskeið</p> <p>Stig 3. Nýr stofn influensuveiru hefur greinst í mönnum en ekki er vitað til þess að hann berist manna á milli nema í undantekningartilfellum og þá við mjög náið samband manna.</p> <p>Stig 4. Litlar hópsýkingar brjótast út hjá mönnum á takmörkuðu svæði af völdum nýs stofns influensu en hann virðist ekki hafa lagað sig vel að mönnum.</p> <p>Stig 5. Umtalsverðar hópsýkingar brjótast út hjá mönnum en þær eru enn staðbundnar. Vísbindingar eru um að veiran hafi í vaxandi mæli aðlagast mönnum, þó ekki í þeim mæli að umtalsverð hætta sé á heimsfaraldri.</p> <p>Skeið heimsfaraldurs</p> <p>Stig 6. Heimsfaraldur: Vaxandi og viðvarandi útbreiðsla smits á meðal manna.</p>	<p>Styrkja viðbúnað við heimsfaraldri influensu.</p> <p>Lágmarka hættu á smiti, uppgötva og tilkynna slík smit án tafar.</p> <p>Tryggja hraða greiningu á nýjum stofni veirunnar. Greina tilfelli fljótt og tilkynna þau án tafar. Hröð viðbrögð við fleiri tilfellum.</p> <p>Halda nýjum stofni innan afmarkaðs svæðis/upsprettu eða seinka útbreiðslu og vinna tíma til að bregðast við (bóluefni ofl.).</p> <p>Hámarksáhersla er lögð á að koma í veg fyrir eða seinka útbreiðslu og, ef mögulegt, afstýra heimsfaraldri og vinna tíma til að hrinda í framkvæmd sóttvarnaráðstöfunum.</p> <p>Draga úr afleiðingum heimsfaraldurs eins og unnt er.</p>

4. Virkjun viðbragðsáætla skóla

Sóttvarnalæknir tilkynnir breytingar á háskastigi (sjá nánar um stig í kafla 3).

Breyttur viðbúnaður í skólum

Tilkynntar breytingar á háskastigi sem kalla á sérstök viðbrögð skóla á tilteknu sóttvarnasvæði eða landinu öllu verða staðfestar af menntamálaráðuneytinu með tilkynningu í fjölmiðlum og á heimasíðu þess www.menntamalaraduneyti.is og eftir atvikum með tölvupósti til skólastjórnenda og sveitarfélaga.

Viðbúnaður í einstökum skólum. Til þess getur komið að gera verði breytingar á skólahaldi í einstökum skólum án þess að tilkynnt hafi verið um breytt háskastig, t.d. vegna mikilla forfalla. Skólastjórnendur bera ábyrgð á slíkum breytingum með hefðbundnum hætti. Eðlilegt er að haft sé samráð við sóttvarnalækni á svæði skóla áður en veigamiklar breytingar á skólahaldi vegna inflúensu eru ákveðnar.

Afboðun. Þeir þættir viðbragðsáætla skóla sem virkjaðir eru skulu ekki aflagðir fyrir en formleg boðun um það kemur frá yfirvöldum.

Helstu verkefni skóla á einstökum stigum

Óvissustig

Unnið að gerð viðbúnaðaráætlunar. Skólarnir upplýsa starfsfólk, nemendur og aðstandendur þeirra og aðra hagsmunaaðila um undirbúning og viðbrögð komi til hættu- eða neyðarástands.

Hættustig

Stjórnendur hvers skóla stýra starfsmönnum til þeirra verkefna sem lýst er í viðbragðsáætlun skólans um skólahald á hættustigi.

Neyðarstig (e.t.v. samkomubann)

Stjórnendur hvers skóla stýra starfsmönnum til þeirra verkefna sem lýst er í viðbragðsáætlun skólans um starfsemi hans á neyðarstigi. Komi til samkomubanns verður skólum lokað á tilteknu svæði eða landinu öllu.

5. Stjórnun og lykilstarfsmenn skólans

Náttúruleikskólinn Krakkakot er 6 deilda leikskóli rekinn af Sveitarfélaginu Álftanesi.

Skólanefnd og yfirmaður skóla- og velferðarsviðs Álftaness fer með málefni leikskóla Álftaness.

Leikskólastjóri ber ábyrgð á daglegum rekstri skólans. Næsti yfirmaður leikskólastjóra er yfirmaður skóla- og velferðarsviðs Álftaness.

Aðstoðarleikskólastjóri er aðstoðarmaður og staðgengill í fjarveru hans og starfar þá samkvæmt starfslýsingu hans. Næsti yfirmaður aðstoðarleikskólastjóra er leikskólastjóri.

Deildarstjórar Náttúruleikskólans Krakkakots eru 6 talsins og bera ábyrgð á stjórnun, skipulagningu, framkvæmd og mati starfsins á sinni deild. Næsti yfirmaður deildarstjóra er leikskólastjóri. Undir deildarstjóra heyra aðrir starfsmenn deildarinnar. Deildarnar vinna í náinni samvinnu og nýta sameiginleg svæði leikskólans.

Sérkennslustjóri Krakkakots ber ábyrgð á stjórnun, skipulagningu, framkvæmd og mati sérkennslunnar. Næsti yfirmaður er leikskólastjóri.

Í eldhúsi leikskólans starfa þrjú starfsmenn og sjá þeir um alla matseld fyrir skólann. Matráður skólans ber ábyrgð á aðföngum fyrir eldhúsið. Næsti yfirmaður eldhússtarfsmanna er leikskólastjóri.

Ræstitæknar sjá um alhliða þrif á leikskólanum og er næsti yfirmaður þeirra leikskólastjóri.

6. Starfssvæði skólans og umfang

Náttúruleikskólinn Krakkakot

Við Skólaveg

225 Álftanes

Símar:

Náttúruleikskólinn Krakkakot 550-2330 /550-2339

Leikskólastjóri gsm 821-5006

Aðstoðarleikskólastjóri gsm 659-1277

Aðkoma að leikskólanum er frá Breiðumýri og Skólavegi



Starfsmenn leikskólans eru 37, þar með taldir ræstitæknar. Nemendur eru 115 í mislangri vistun frá fjórum og hálfum tíma til níu og hálf tíma, daglega. Leikskólinn er opinn frá 7:30 – 17:00.

Starfsemi skólans er kennsla og ummönnun barna á aldrinum 18 mánaða til sex ára.

Húsnæði leikskólans er 1091 m²

Náttúruleikskólinn Krakkakot er sex deilda leikskóli sem staðsettur er við Breiðumýri á Álftanesi. Skólinn er annar tveggja leikskóla á Álftanesi en þeir standa sinn hvoru megin Breiðumýrar beint á móti hvor öðrum. Krakkakot er leikskólinn sem er á hægri hönd þegar ekin er Breiðumýrin frá Suðurnesvegi. Skólinn er grár og hvítur að lit. Aðgengilegast er að koma að skólanum frá Breiðumýri. Ekki er neinn sérstakur aðalinnangangur heldur eru inngangar við hverja af sex deildum skólans. Skólinn er lengja með þremur vængjum og eru leikskóladeildir sitt hvoru megin á

vængjunum. Í lengjunni er matsalur, auk tveggja lítilla herbergja fyrir sérkennslu og viðtöl og út frá matsal er gróðurskáli. Eldhús er í framhaldi af matsal einnig gangur og inn af gangi undirbúningsherbergi kennara og skrifstofa leikskólastjóra. Á leikskólalóðinni er lítið hús sem áður var leikskóladeild en hýsir nú tímabundið starfsemi félags eldri borgara á Álftanesi.

Fjöldi barna á deildum skólans er þessi;

Álfaland 23 börn starfsmenn 5

Heimalandi 22 börn starfsmenn 4

Undraland 16 börn starfsmenn 5

Óskaland 15 börn starfsmenn 4

Bjarmaland 23 börn starfsmenn 5

Draumaland 16 börn starfsmenn 4

Að öllu jöfnu eru fjórir starfsmenn inni á hverri deild fyrir hádegi og þrír eftir hádegi. Börnin eru skráð inn í leikskólann á þar til gert eyðublað um leið og þau mæta í skólann og út um leið og þau fara á daginn. Eyðublöðin hanga uppi á vegg fyrir innan dyrnar inn í leikstofu hvers deildar.

Fjöldi starfsmanna í eldhúsi eru þrír og tveir í stjórnun. Einn kennari hefur starfsstöð í gróðurskálanum mánu-, þriðju-, og miðvikudaga fyrir hádegi. Þroskaþjálfari sinnir sérkennslu bæði inni á deildum og í sérkennsluherbergi.

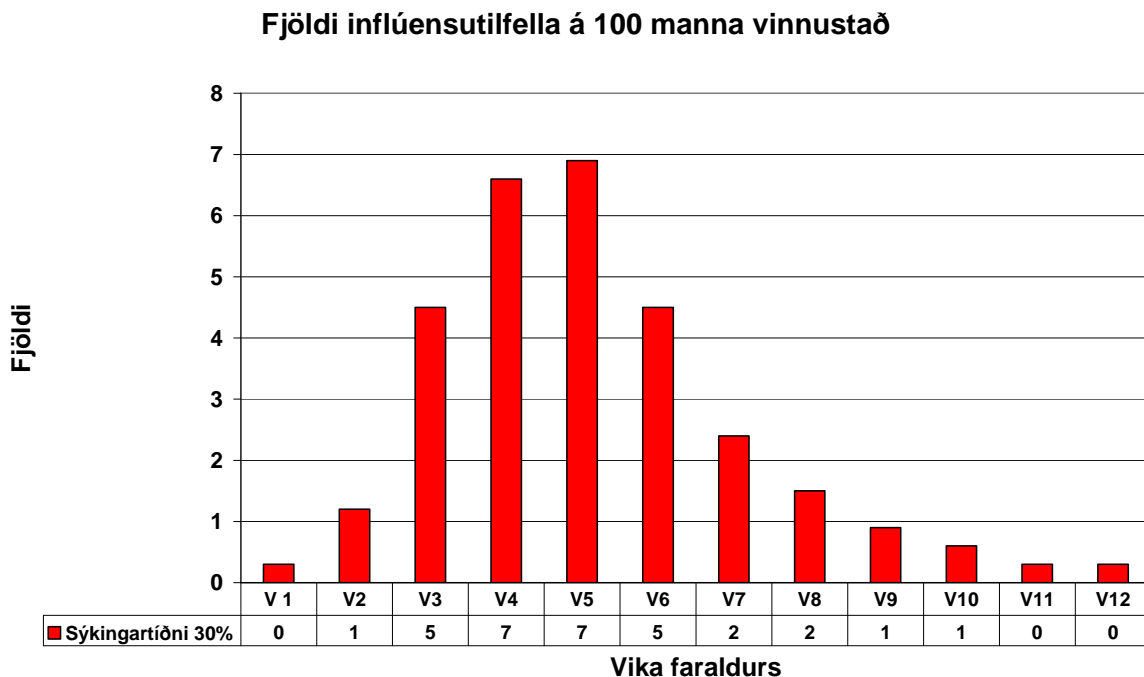
7. Áhættumat vegna inflúensufaraldurs

Bráðabirgðamat 10.8.09 á afleiðingum heimsfaraldurs inflúensu á komandi vikum fyrir landið allt

Sóttvarnalæknir hefur gert bráðabirgðamat á afleiðingum heimsfaraldurs inflúensu sem gengur yfir um þessar mundir þar sem tillit er tekið til afleiðinga sambærilegar hefðbundnum árlegum inflúensufaraldri (30% sýkingartíðni, 1% tíðni alvarlegra sjúkdómseinkenna og 0,1% dánartíðni). Litið er á alvarleika þessa heimsfaraldurs til jafns við árstíðabundinn inflúensufaraldur. Mun fleiri sýkjast þó í heimsfaraldri (30-50%) en í hefðbundnum árlegum faraldri (5-10%). Þetta leiðir til þess að fleiri munu veikjast alvarlega og fleiri látast af völdum heimsfaraldursins þótt hann sé hlutfallslega ekki skæðari en venjuleg inflúensa.

Mikilvægt er að hafa í huga að bráðabirgðamat þetta þarf ekki að endurspegla raunverulega útkomu faraldursins en er fyrst og fremst ætlað að vera viðbragðsaðilum til hjálpar við að undirbúa aðgerðir.

Algengt er að inflúensufaraldur berist í tveimur eða þremur hrinum á allt að árs tímabili. Hver hrina byrjar með lágri sýkingatíðni sem eykst og nær hámarki og fellur aftur á nokkurra vikna tímabili, oftast 8-12 vikum. Sýkingartíðnin er þá há í nokkrar vikur í hverri hrinu.



Búast má við að sýkingartilfelli dreifist á 12 vikna tímabili, sjá töflu, skv. embætti sóttvarnalæknis.

Vika	1	2	3	4	5	6	7	8	9	10	11	12
%	1%	4%	15%	22%	23%	15%	8%	5%	3%	2%	1%	1%

Eins og sjá má er líklegt að um nokkrar fjarvistir starfsmanna verði að ræða í inflúensufaraldri. Fjöldi fjarvista er háður því hversu alvarlegur faraldurinn verður og einnig hver viðbrögð almennings verða. Fjarvistir starfsmanna geta stafað af mismunandi ástæðum, til dæmis vegna:

- smits af inflúensu
- annarra veikinda
- annarra fjölskyldumeðlima sem þarf að hugsa um, vegna veikinda eða lokun leikskóla og skóla
- beiðna vinnuveitanda um að halda sig fjarri vinnustað og vinna heiman frá sér
- beiðna heilbrigðisyfirvalda um heft ferðafrelsi eða samkomubann
- raskana á almenningssamgöngum eða ótta starfsmanna við að ferðast innan um hóp fólks
- ótta starfsmanna við að smitast ef þeir mæta til vinnu.

Fjarvistir starfsmanna munu verða mestar þegar sýkingartíðni er hæst í faraldri, eða u.þ.b. í 5. viku af u.þ.b. 12 vikum. Búast má við tveimur til þremur hrinum af inflúensufaraldri með nokkurra mánaða millibili.

Það er ekki hægt að spá fyrir með vissu hverjar fjarvistir á vinnustöðvum verða. Það veltur m.a. á því um hversu skæða farsótt er að ræða, hvernig starfsmenn meta hættuna, hvort skólum er lokað og til hvaða ráða er tekið í viðbrögðum vinnustaða í þeim tilgangi að minnka líkur á fjarvistum og smiti innan vinnustaðarins.

8. Viðbragðsáætlun Náttúruleikskólans Krakkakots við inflúensu

Verkefnisstjórn við gerð, uppfærslu og virkjun viðbragðsáætlunar

Verkefnisstjórn vinnur í samvinnu við heilsugæslu en verkefnisstjórnina skipa:

Hjördís Ólafsdóttir, leikskólastjóri

Laura Hildur Jakobsdóttir, aðstoðarleikskólastjóri

Fríða Björk Gunnarsdóttir, deildarstjóri

Fræðsla til nemenda starfsmanna og aðstandenda.

Leikskólastjóri og aðstoðarleikskólastjóri upplýsa starfsmenn um inflúensuna, útbreiðsluleiðir, hvernig draga meggi úr smitleiðum, viðbrögð skólans, o.s.frv. Upplýsingar verða settar á vefsíðu skólans aðstandendum og öðrum til upplýsingar.

Lögð er áhersla á mikilvægi þess að upplýsingar miði að því að eyða óþörfum ótta og að tekist sé á við hugsanlega vá af yfirvegum, festu og þekkingu. Bent skal á að grunnupplýsingar má fá í bæklingi sem er að finna á www.almannavarnir.is og heitir “Munum eftir inflúensunni” svo og á www.innfluensa.is.

Hvernig á að bregðast við veikindatilfellum nemenda í skólanum?

Ef nemendur veikjast í skólanum gilda eftirfarandi reglur.

- Haft er samband við foreldra/forráðamenn og þeir beðnir að sækja nemandann í skólann.
- Ef grunur leikur á að nemandinn sé með inflúensu A (H1N1) eru foreldrar hvattir til að hafa samband við lækni.
- Nemandi skal ekki mæta í skólann ef hann er greindur með inflúensu fyrr en 7 dögum eftir að einkenna hefur orðið vart.
- Ef nemandi mætir í skólann með inflúensu eða vísbendingar um inflúensu, er haft samband við foreldra/forráðamenn og þeir beðnir að sækja nemandann til að hindra útbreiðslu smits. Foreldrum/forráðamönnum verður þá bent á að fara eftir leiðbeiningunum hér að framan.

Skipulag afleysingakerfis lykilstarfsmanna (skólastjórnenda) ef til veikinda kemur hjá þeim.

Hjördís Ólafsdóttir
leikskólastjóri

Laura Hildur Jakobsdóttir
aðstoðarleikskólastjóri

Fríða Björk Gunnarsdóttir
deildarstjóri Undralandi

Ingibjörg Sigurðardóttir
deildastjóri Álfalandi

Jónína D. Ásgeirsdóttir
deildastjóri Heimalandi

Birna Rúna Ingimarsdóttir
deildastjóri Draumalandi

Hallfríður Kristjánsdóttir
deildastjóri Bjarmalandi

María Sturludóttir
deildastjóri Óskalandi

Komi til lokunar skóla

Hvernig verður lokun auglýst og aflýst?

Lokun skóla verður auglýst á vefsíðu skólans www.alftanes.is/krakkakot og vefsíðu Sveitarfélagsins Álftaness www.alftanes.is. Auk þess verður lokun auglýst á öllum inngöngu leiðum skólans. Ef þörf krefur er auglýst í RÚV.

Hvaða boðleiðir til og frá skóla haldast opnar þannig að nauðsynlegt upplýsingastreymi haldist gangandi?

Lögð verður áhersla á að virkja vefsíðu skólans www.alftanes.is/krakkakot.

Upplýsingar verða einnig birtar á vefsíðu bæjarins www.alftanes.is. Tölvupósti verður einnig svarað á netfanginu [hjords@alftanes.is](mailto:hjordis@alftanes.is). Ef nauðsyn krefur verður haft samband við foreldra og starfsmenn símleiðis.

9. Samskiptaleiðir

Lykilaðilar er varðar boðun og afboðun

Náttúruleikskólinn Krakkakot

Hjördís Ólafsdóttir, leikskólastjóri 5502339 / 8215006

hjordis@alftanes.is

Laura Hildur Jakobsdóttir, aðstoðarleikskólastjóri 5502339 / 6591277

laura@alftanes.is

Fríða Björk Gunnarsdóttir, deildarstjóri Undralandi 5502334 / 6946292

frida@alftanes.is

Ingibjörg Sigurðardóttir, deildarstjóri Álfalandi 5502331 / 8651665

Ingibjorg.sig@simnet.is

Jónína Ásgeirsdóttir, deildarstjóri Heimalandi 5502332 / 8671403

joninadagmar@internet.is

Birna Rún Ingimarsdóttir, deildarstjóri Draumalandi 5502335 / 8680715

birnai@hive.is

Hallfríður Kristjánsdóttir, deildarstjóri Bjarmalandi 5502336 / 8656334

Lambhagi13@simnet.is

María Sturludóttir, deildarstjóri Óskalandi 5502333 / 8627687

mess@visir.is

Skóla og velferðasvið Álftaness:

Formaður skólanefndar Ólafur Proppé	555-0019	proppe@hi.is
Fraeðslustjóri: Skarphéðinn Jónsson	550-2300	sj@alftanes.is
Fulltrúi á velferðasviði: Lilja Vattnes Bryngeirsdóttir	550-2313	lilja@alftanes.is
Félagsmálastjóri: Guðrún Hrefna Sverrisdóttir	550-2312	gudrun@alftanes.is

10. Kort og teikningar

Sóttvarnasvæðin

Íslandi er skipt upp í átta sóttvarnaumdæmi og er sóttvarnalæknir skipaður í hverju þeirra. Í stórum sóttvarnaumdæmum eru skipaðir sóttvarnalæknar ákveðinna svæða. Sjá mynd 10.1.

Sóttvarnalæknar umdæma og svæða

Höfuðborgarsvæðið

Lúðvík Ólafsson framkvæmdastjóri heilsugæslu Höfuðborgarsvæðisins
Gunnar Ingi Gunnarsson, heilsugæslulæknir Árbæ, Reykjavík

Vesturland

Þórir Bergmundsson, Heilbrigðisstofnun Vesturlands, Akranesi
Friðrik Jónsson, St. Fransiskuspítalinn í Stykkishólmi

Vestfirðir

Fjölur Freyr Guðmundsson, Heilbrigðisstofnun Vestfjarða, Ísafirði

Norðurland

Þórir V. Þórisson, Heilsugæslan Akureyri
Ásgeir Böðvarsson, Heilbrigðisstofnun Þingeyinga, Húsavík
Héðinn Sigurðsson, Heilbrigðisstofnunin Blönduósi

Austurland

Stefán Þórarinsson, Heilbrigðisstofnun Austurlands, Egilsstöðum
Björn Magnússon, Heilbrigðisstofnun Austurlands, Neskaupstað

Suðurland

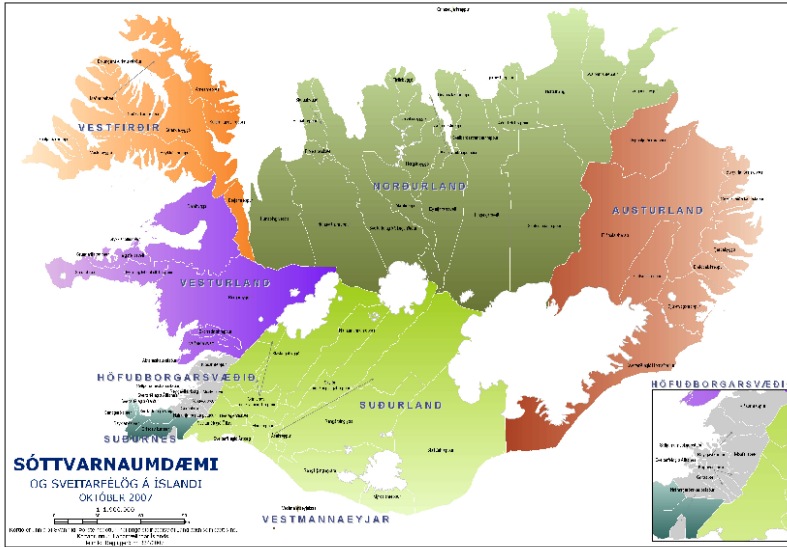
Óskar Reykdalsson, Heilbrigðisstofnun Suðurlands, Selfossi

Vestmannaeyjar

Karl Björnsson, Heilbrigðisstofnun Vestmannaeyja

Suðurnes

Sigurður Árnason, Heilbrigðisstofnun Suðurnesja, Reykjanesbær
Sigurjón Kristinsson, Heilbrigðisstofnun Suðurnesja, Reykjanesbær



11. Dreifingarlisti

Eintakið er vistað rafrænt á eftirtöldum vefsíðum: alftanes.is/krakkakot

Auk þess eru rafræn og prentuð eintök vistuð á eftirtöldum stöðum:

Deildir innan skólans, nefnið allar og fjölda eintaka	
Skrifstofa skólastjóra	1. stk
Álfaland	1.stk
Heimaland	1.stk
Óskaland	1. stk
Undraland	1.stk
Bjarmaland	1.stk
Draumaland	1.stk
Eldhús	1.stk
Sal skólans	1 stk.
Undirbúningsherbergi	1 stk
Ræstingarherbergi milli Álfalands og Heimalands	1 stk.
Skóla og velferðarsvið Álftaness Bjarnastöðum	1.stk.

12. Breytingasaga

Útgáfa	Dagsetning	Skýringar / breytingar	Fært inn af:
	10/08/2009	Sniðmát menntamálaráðuneytis sent skólanum	
1.0	27.08.2009.	Viðbragðsáætlun skóla birt	Hjördísi leikskstjóra