

Vísitala byggingarkostnaðar 2006

Building cost index 2006

Samantekt Í þessu hefti er fjallað um vísitölu byggingarkostnaðar og birtar töflur um þróun hennar síðustu 12 mánuði.

Vísitala byggingarkostnaðar hækkaði um 12,2% frá desember 2005 til jafnlengdar árið 2006. Vinnuliðir vísitölnunnar hækkuðu um 13,4% (áhrif á vísitölu 5,6%). Efnisliðir hækkuðu um 11,4% (6,6%).

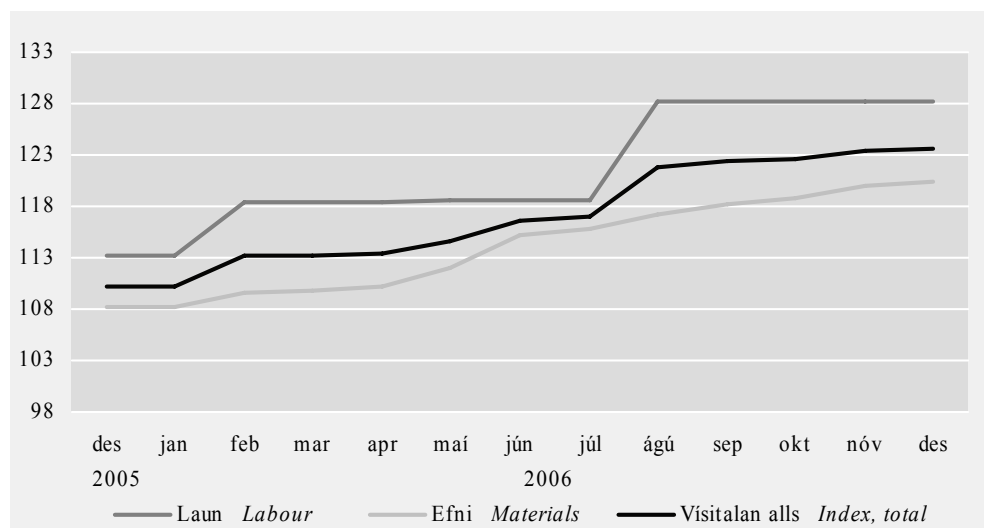
Verðbreytingar á vinnu og efni í vísitölu byggingarkostnaðar 2006

Vinna í byggingarvísitölu hækkaði um 13,4%

Meðalbreyting byggingarvísitölnunnar var 12,2% á árinu 2006. Vinnuliður vísitölnunnar hækkaði um 13,4% á árinu. Samkvæmt kjarasamningum flestra félaga iðnaðar- og verkamanna hækkuðu laun í ársbyrjun 2006 að meðaltali um 4,5%. Samningarnir voru endurskoðaðir um mitt árið 2006 og hækkuðu laun í vísitölu byggingarkostnaðar um 8,1% vegna þess.

Mynd 1. Undirvísitölur fyrir laun og efni í vísitölu byggingarkostnaðar, eftir mánuðum árið 2006. Nóvember 2003=100

Figure 1. Subindices for labour and material in the building cost index for residential buildings in the year 2006. November 2003=100



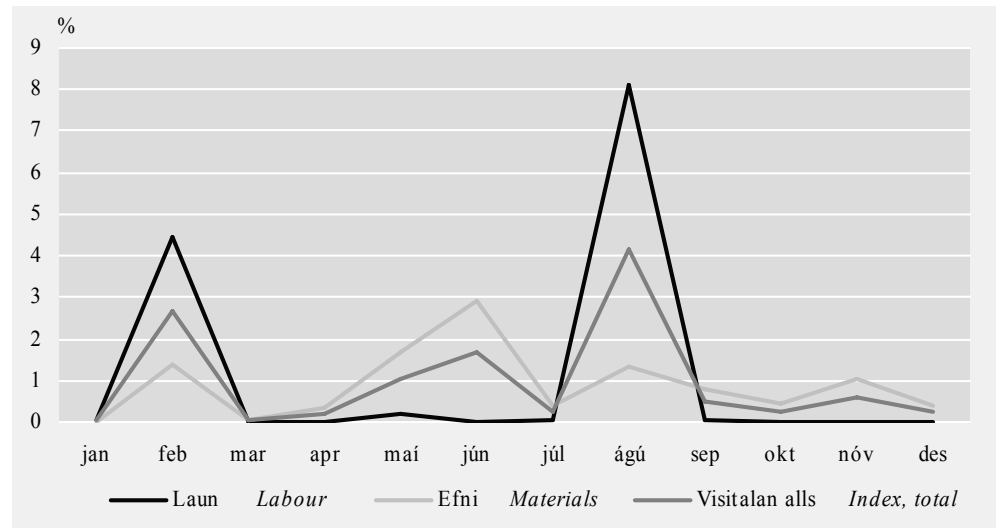
Verð á efni í byggingarvísitölu hækkaði um 11,4%

Verð á efni í byggingarvísitölnunni hækkaði um 11,4% á árinu, þar af hækkaði verð á innfluttum efnisvörum um 13,9% en á innlendum vörum um 9,2%.



Mynd 2. Breytingar launa og efnis í vísitölu byggingarkostnaðar, eftir mánuðum árið 2006

Figure 2. Monthly changes in labour and material cost in the building cost index for residential buildings in the year 2006



Áhrif af breytingum launa voru 5,6% til hækkunar

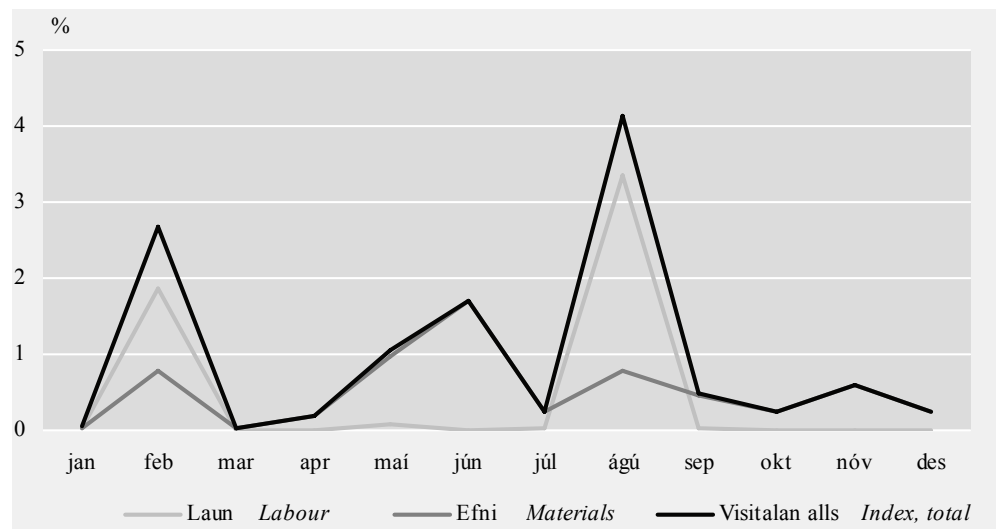
Áhrif hækkunar launa á byggingarvísitöluna voru 5,6%. Í upphafi árs hækkaði vísitalan um 2,7%, þar af voru 1,9% vegna launabreytinga. Mesta hækkun vísitölunnar varð í ágúst en þá hækkaði hún um 4,1%, þar af voru 3,4% vegna hækkunar launa.

Áhrif af breytingum efnis voru 6,6% til hækkunar

Efnisliðir leiddu til 6,6% hækkunar vísitölunnar. Mest varð hækkunin á vorkostnaði en einnig voru miklar hækkunir í upphafi árs og um mitt sumar og hafði verðbreyting á efni til múrverks og smíða þar mest áhrif.

Mynd 3. Áhrif af breytingum á launum og efni á vísitölu byggingarkostnaðar, eftir mánuðum árið 2006

Figure 3. Effects of changes in labour and material cost on the building cost index for residential buildings in the year 2006



Tafla 1. Breytingar vísitölu byggingarkostnaðar desember 2005–2006Table 1. *Changes in the building cost index for residential buildings December 2005–2006*

	Vísitala <i>Index</i>		Umreiknað til árshækkunar miðað við hækkun vísitölnnar				
	Gildistími		<i>Annualized rates</i>				
	júlí 1987=100	Útreikningstími	Breytingar í	Síðasta	Síðustu 3	Síðustu 6	Síðustu 12
	<i>Month of application</i>	júní 1987=100 <i>Reference month</i>	hverjum mánuði <i>Change on</i>	mánuð, % <i>Latest</i>	mánuði, % <i>Latest 3</i>	mánuði, % <i>Latest 6</i>	mánuði, % <i>Latest 12</i>
July 1987=100	June 1987=100	<i>Prev. month, %</i>	<i>month</i>	<i>months</i>	<i>months</i>	<i>months</i>	
2005							
Desember	316,6	316,7	0,0	0,4	0,5	2,1	3,9
Meðaltal <i>Average</i>	.	314,4	5,3
2006							
Janúar	316,7	325,2	2,7	37,4	11,3	8,0	3,8
Febrúar	325,2	325,3	0,0	0,4	11,5	6,6	3,9
Mars	325,3	325,9	0,2	2,2	12,1	6,2	4,2
Apríl	325,9	329,4	1,1	13,7	5,3	8,2	5,3
Mái	329,4	334,9	1,7	22,0	12,3	11,9	6,9
Júní	334,9	335,8	0,3	3,3	12,7	12,4	7,1
Júlí	335,8	349,7	4,1	62,7	27,0	15,6	11,8
Ágúst	349,7	351,4	0,5	6,0	21,2	16,7	11,5
September	351,4	352,3	0,3	3,1	21,2	16,9	11,4
Október	352,3	354,4	0,6	7,4	5,5	15,8	11,9
Nóvember	354,4	355,2	0,2	2,7	4,4	12,5	12,2
Desember	355,2

Skýringar *Notes:* Vísitala byggingarkostnaðar er miðuð við verðlag um miðjan hvern mánuð en tekur lögformlega gildi fyrsta dag næsta mánaðar. *The building cost index is calculated with reference to prices in the middle of a month. It is applied for indexation purposes from the first day of the following month.*

Tafla 2. Vísitala byggingarkostnaðar eftir starfsgreinum og byggingaráföngum, undirvísitölur
Table 2. Building cost index for residential buildings by type of activity and building stages, subindices

Júli 1987=100 July 1987=100	2005		2006	
	Desember	Janúar	Febrúar	Mars
01 Húsasmíði Carpentry and joinery	310,1	309,9	317,2	316,7
1. áfangi Stage 1	287,8	287,8	296,3	296,4
2. áfangi Stage 2	326,9	326,9	332,7	331,7
3. áfangi Stage 3	320,1	319,8	326,7	325,9
02 Múrverk Concreting and plastering	330,1	330,1	341,7	340,8
1. áfangi Stage 1	332,2	332,2	343,5	342,6
2. áfangi Stage 2	335,6	335,6	348,3	347,1
3. áfangi Stage 3	252,3	252,3	257,0	257,0
03 Pípulögn Plumbing	269,8	268,4	274,1	273,1
1. áfangi Stage 1	284,0	283,4	291,7	291,7
2. áfangi Stage 2	318,1	318,1	323,7	323,6
3. áfangi Stage 3	186,7	182,9	188,4	185,6
04 Raflögn Electrical wiring	223,0	223,7	227,6	227,3
1. áfangi Stage 1	242,0	242,0	248,9	249,2
2. áfangi Stage 2	234,3	234,3	240,4	239,7
3. áfangi Stage 3	209,9	211,4	213,0	212,7
05 Blikk- og járnsm. Metalwork	454,6	474,6	502,7	502,7
1. áfangi Stage 1	435,8	457,6	488,4	488,4
2. áfangi Stage 2	462,6	481,8	508,8	508,8
3. áfangi Stage 3
06 Málun Painting	332,1	332,1	337,5	338,8
1. áfangi Stage 1
2. áfangi Stage 2	332,7	332,7	337,8	338,7
3. áfangi Stage 3	331,7	331,7	337,3	338,8
07 Dúkal. og veggf. Floor and wall coverings	229,3	223,7	235,5	228,6
1. áfangi Stage 1
2. áfangi Stage 2	266,4	266,4	268,7	268,7
3. áfangi Stage 3	221,1	221,1	223,3	222,1
08 Vélav/akst./uppf. Machine work, transp.	402,6	402,5	411,8	415,7
1. áfangi Stage 1	395,7	395,7	405,9	409,5
2. áfangi Stage 2	453,7	453,1	453,8	460,1
3. áfangi Stage 3	480,3	479,6	480,4	488,1
09 Verkstj./ým.vkm. Supervision and sundry manual work	305,4	305,4	321,7	321,7
1. áfangi Stage 1	306,7	306,7	323,9	323,9
2. áfangi Stage 2	305,0	305,0	321,1	321,1
3. áfangi Stage 3	304,2	304,2	319,9	319,9
10 Ýmislegt Miscellaneous	242,8	242,8	247,1	247,1
1. áfangi Stage 1	207,1	207,1	216,4	216,4
2. áfangi Stage 2	255,7	255,7	257,8	257,8
3. áfangi Stage 3	273,7	273,8	274,9	274,8
Samtals Total	307,8	307,9	316,7	316,3
1. áfangi Stage 1	315,3	315,6	326,2	326,1
2. áfangi Stage 2	323,8	324,3	334,2	333,7
3. áfangi Stage 3	284,8	284,5	290,3	289,8
Vinnuliðir Thereof: Labour cost	298,4	312,5	312,8	325,9
Efnisliðir Material cost	284,4	289,7	289,9	294,9
Annað (01-3, 08 og 10) Other (nr. 01-3, 08 and 10)	316,1	333,6	333,3	340,9
11 Teikningar Design	383,1	383,3	394,2	393,6
12 Frágangur lóðar Site works	350,0	350,0	357,3	359,4
13 Opinber gjöld Municipal land and service charges	399,2	399,3	401,3	410,1
Vísitalan alls Building cost index total	316,6	316,7	325,2	325,3

Skýringar Notes: Í töflunni er miðað við gildistíma vísitölnunnar. 1. áfangi: fókelt hús, 2. áfangi: tilbúið undir tréverk, 3. áfangi: lokafrágangur. In this table the index refers to the month of application. 1st stage: roofed building, 2nd stage: pre-finish, 3rd stage: fixtures and finishes.

desember 2005–2006
December 2005–2006

2006								
Ápril	Mai	Júni	Júli	Ágúst	September	Október	Nóvember	Dezember
317,4	321,2	328,4	329,7	345,7	346,4	346,8	348,4	349,1
296,4	298,6	300,4	301,5	320,3	321,0	321,8	322,5	324,0
332,9	337,1	346,7	351,1	364,5	366,4	365,7	366,1	366,5
327,1	331,8	342,0	342,4	357,2	357,6	358,1	360,7	361,0
342,2	344,5	348,4	348,6	361,1	361,1	361,8	367,6	367,6
343,1	346,1	353,7	354,3	360,9	360,9	361,9	371,5	371,5
349,5	350,4	351,1	351,1	369,7	369,7	370,2	372,8	372,8
258,3	267,6	267,6	267,6	275,8	275,8	275,8	275,8	275,8
272,8	277,1	285,7	286,3	293,5	293,5	295,4	295,9	295,8
292,1	302,2	301,0	304,9	312,3	312,3	316,2	319,3	319,3
323,2	328,9	339,9	340,4	350,2	350,2	352,7	353,0	352,8
185,2	186,2	192,7	192,7	195,6	195,6	196,2	196,5	196,5
227,8	230,4	234,2	234,2	248,9	250,0	256,8	255,3	256,6
249,5	254,3	255,5	255,5	269,8	274,3	276,8	276,9	276,9
241,1	244,4	246,6	246,7	261,9	261,9	269,9	267,8	268,1
212,8	214,2	219,8	219,8	234,2	235,1	242,2	240,6	243,1
503,7	560,4	561,5	568,4	563,5	620,3	620,3	620,3	620,3
488,4	547,0	547,0	547,0	547,0	607,2	607,2	607,2	607,2
510,2	566,1	567,7	577,4	570,5	625,9	625,9	625,9	625,9
338,8	340,7	340,7	340,7	357,7	357,7	357,7	360,7	360,7
338,7	342,0	342,0	342,0	358,4	358,4	358,4	360,6	360,6
338,9	340,0	340,0	340,0	357,3	357,3	357,3	360,8	360,8
228,8	229,9	247,4	244,6	252,2	252,2	249,9	242,7	251,9
269,9	269,9	286,9	278,8	295,8	295,8	295,8	287,6	296,0
223,2	224,3	241,9	239,9	246,2	246,2	243,5	236,5	245,8
412,8	413,5	423,6	425,3	427,2	427,6	427,4	434,9	434,6
406,3	406,6	415,8	417,7	418,7	419,1	419,0	427,2	427,0
460,2	463,8	481,2	480,9	490,9	491,1	490,0	492,3	491,0
488,1	492,5	511,1	510,8	520,0	520,3	519,0	519,7	518,1
321,7	321,7	321,7	321,7	354,2	354,2	354,2	354,2	354,2
323,9	323,9	323,9	323,9	352,5	352,5	352,5	352,5	352,5
321,1	321,1	321,1	321,1	354,6	354,6	354,6	354,6	354,6
319,9	319,9	319,9	319,9	355,6	355,6	355,6	355,6	355,6
247,2	247,4	247,9	247,9	255,5	255,8	255,9	256,1	256,1
216,5	216,7	217,2	217,3	233,6	233,7	233,8	234,0	234,1
257,8	258,0	258,4	258,4	262,0	262,4	262,5	262,6	262,7
274,9	275,3	276,0	276,1	277,9	278,4	278,5	278,8	278,8
316,9	320,3	325,9	326,4	340,7	341,7	342,6	344,8	345,6
326,1	329,2	333,8	334,6	347,0	348,1	349,0	354,0	354,5
335,0	338,7	342,6	343,5	360,0	361,8	362,8	363,8	364,1
290,5	293,7	301,9	301,8	315,6	315,9	316,7	317,3	318,8
325,9	326,6	326,6	326,6	353,0	353,3	353,3	353,3	353,3
295,3	300,4	308,6	309,8	312,7	314,9	316,8	320,8	322,4
341,4	346,3	357,5	358,1	370,8	371,2	371,7	374,8	375,3
394,5	398,7	405,6	406,3	424,0	425,4	426,4	429,2	430,1
359,4	366,4	372,3	373,9	389,2	390,1	390,9	391,0	392,1
410,3	411,3	415,5	421,5	424,0	438,6	440,5	441,8	444,0
325,9	329,4	334,9	335,8	349,7	351,4	352,3	354,4	355,2

Tafla 3. Vísitala byggingarkostnaðar atvinnuhúsnaði eftir starfsgreinum, undirvísitölur nóv. 2005–2006
 Table 3. *Building cost index for non residential buildings by type of activity, subindices November 2005–2006*

Janúar 1991=100 <i>January 1991=100</i>	2005		2006
	Nóvember	Desember	Janúar
01 Húsasmíði <i>Carpentry and joinery</i>	177,1	177,4	179,2
02 Múrverk <i>Concreting and plastering</i>	160,5	160,5	165,3
03 Pípulögn <i>Plumbing</i>	177,3	177,1	180,0
04 Raflögn <i>Electrical wiring</i>	138,7	139,0	142,2
05 Blikk- og járnsmíði <i>Metalwork</i>	155,0	161,3	166,9
06 Málun <i>Painting</i>	184,3	184,3	186,7
07 Dúkalögn og veggfóðrun <i>Floor and wall coverings</i>	149,9	149,9	152,7
08 Vélavinnna, akstur og uppfylling <i>Machine work, transport</i>	198,8	198,7	200,8
09 Verkstjórn og ýmis verkamannavinnna <i>Supervision and sundry manual work</i>	192,3	192,3	202,2
10 Ýmislegt <i>Miscellaneous</i>	150,9	151,2	155,1
Samtals <i>Total</i>	169,1	170,0	173,7
11 Teikningar og eftirlit <i>Design and inspection</i>	169,1	169,8	173,9
12 Frágangur lóðar <i>Site works</i>	187,0	187,0	191,6
13 Opinber gjöld <i>Municipal land and service charges</i>	205,4	205,4	206,5
14 Verksmiðjuframleiddar einingar <i>Prefabricated units</i>	164,3	164,3	169,9
Vísitalan alls <i>Building cost index total</i>	172,3	172,9	176,7

Skýringar *Notes:* Í töflunni er miðað við útreikningstíma vísitölnunnar. *The index is applied in the month of the calculation.*

Tafla 4. Vísitala byggingarkostnaðar frá 1939, desember 2005–2006
 Table 4. *Building cost index from 1939, December 2005–2006*

	Grunnur 1939=100 <i>Base 1939=100</i>	Grunnur 1955=100 <i>Base 1955=100</i>	Grunnur 1975=100 <i>Base 1975=100</i>	Grunnur 1983=100 <i>Base 1983=100</i>	Grunnur 1987=100 <i>Base 1987=100</i>
2005					
Desember	2.887.067	297.943	15.005	1.013	316,6
2006					
Janúar	2.887.979	298.037	15.010	1.013	316,7
Febrúar	2.965.490	306.036	15.413	1.040	325,2
Mars	2.966.402	306.130	15.417	1.040	325,3
Apríl	2.971.873	306.695	15.446	1.042	325,9
Mái	3.003.790	309.989	15.612	1.054	329,4
Júní	3.053.944	315.165	15.872	1.071	334,9
Júlí	3.062.151	316.011	15.915	1.074	335,8
Ágúst	3.188.905	329.092	16.574	1.118	349,7
September	3.204.407	330.692	16.654	1.124	351,4
Október	3.212.614	331.539	16.697	1.127	352,3
Nóvember	3.231.764	333.515	16.767	1.134	354,4
Desember	3.239.059	334.268	16.835	1.136	355,2

Skýringar *Notes:* Í töflunni er miðað við gildistíma vísitölnunnar. Eldri grunnar eru framreiknaðir miðað við þann grunn sem nýjastur er á hverjum tíma. Grunnur 1939 er miðaður við ársmeðaltal, grunnur 1955 við október 1955, grunnur 1975 við desember, grunnur 1983 við janúar og grunnur 1987 við júlí. *The index refers to the month of application. Older base is always calculated in accordance with the results from the calculation of the newest base. Base 1939 is a yearly average, base 1955 starts in October, base 1975 in December, base 1983 in January and 1987 in July.*

2006									
Febrúar	Mars	Apríl	Maí	Júní	Júlí	Ágúst	September	Október	Nóvember
178,8	179,9	183,6	187,1	188,2	192,9	193,3	194,0	194,3	196,3
165,1	165,3	165,8	167,7	167,8	170,2	170,2	170,5	173,5	173,4
179,8	179,1	181,7	185,2	185,5	188,6	188,6	189,3	189,2	192,0
142,4	143,0	145,3	145,6	147,6	155,6	155,6	157,7	158,0	158,2
168,4	174,5	193,1	192,0	195,0	194,7	198,3	197,4	194,3	198,1
189,6	189,7	190,3	190,3	190,3	197,4	197,4	197,4	198,5	198,5
152,7	152,7	152,7	154,1	154,1	159,0	159,0	159,0	159,0	159,0
205,8	205,6	206,9	214,6	219,4	220,2	220,2	220,2	220,6	220,6
202,2	202,2	202,2	202,2	202,2	224,6	224,6	224,6	224,6	224,6
155,3	155,6	157,0	157,8	158,2	165,0	165,2	165,4	165,6	166,0
174,3	175,4	179,4	181,5	182,9	188,3	188,9	189,4	189,6	190,9
174,4	175,3	178,7	180,8	181,9	188,9	189,3	189,8	190,3	191,4
192,3	192,7	196,2	198,7	199,4	209,9	210,3	210,6	210,6	211,0
211,0	211,1	211,6	213,8	216,9	218,2	225,7	226,6	227,3	228,4
169,8	170,2	171,2	173,0	173,3	185,4	185,2	185,7	187,3	188,0
177,5	178,4	181,6	183,6	184,9	191,5	192,5	193,0	193,5	194,6

Tafla 5. Vísitala byggingarkostnaðar samkvæmt RB-kostnaðarkerfi, desember 2005–2006Table 5. *Building cost index for residential buildings, itemized, December 2005–2006*

	2005		2006	
	Desember	Janúar	Febrúar	Mars
1. Undirbygging <i>Substructure</i>	352,0	352,0	361,5	363,2
1.1 Gröftur og fylling <i>Excavation and fill</i>	418,9	418,9	426,6	433,2
1.2 Sökklar <i>Foundations</i>	335,3	335,3	345,8	345,6
1.3 Lagnir í grunn <i>Installations</i>	275,7	275,1	283,5	283,5
2. Yfirbygging <i>Superstructure</i>	324,1	324,6	334,8	334,3
2.1 Útveggir <i>External walls</i>	313,4	313,4	323,9	323,3
2.2 Innveggir <i>Internal walls</i>	311,6	311,6	322,4	322,1
2.3 Gólfplötur <i>Upper floors</i>	316,8	316,8	327,9	327,2
2.4 Stigar <i>Stairs</i>	320,3	320,3	331,1	330,4
2.6 Þak <i>Roof</i>	357,6	360,1	370,7	370,0
2.7 Gluggar <i>Windows</i>	310,7	310,7	317,5	317,5
2.8 Útihurðir <i>External doors</i>	376,5	376,5	388,2	388,2
3. Frágangur yfirbyggingar <i>Finishes</i>	307,6	307,9	316,5	316,0
3.1 Útveggir <i>External walls</i>	316,3	316,3	326,4	326,4
3.2 Innveggir <i>Internal walls</i>	311,8	311,8	321,1	320,6
3.3 Gólf <i>Floors</i>	275,3	275,3	280,5	279,8
3.4 Stigar <i>Stairs</i>	348,4	353,6	365,3	365,5
3.5 Loft <i>Ceilings</i>	333,1	333,1	342,9	342,2
4. Innréttingar <i>Fixtures</i>	304,7	304,7	311,2	310,5
4.1, 4.2 Innréttingar <i>Fixtures</i>	275,2	275,2	283,5	284,4
4.3 Innihurðir <i>Internal doors</i>	377,3	377,3	379,2	374,7
5. Útbúnaður <i>Utilities</i>	255,3	254,8	260,7	259,6
5.1 Hreinlætisbúnaður <i>Sanitation</i>	193,1	189,3	195,0	192,3
5.2 Frárennslislagnir <i>Sewerage and drainage</i>	299,1	299,1	307,6	307,4
5.3 Neysluvatnslagnir <i>Hot and cold tap water</i>	315,8	315,8	323,3	322,9
5.4 Hitalagnir <i>Central heating</i>	319,1	319,1	323,3	323,4
5.5 Raflagnir <i>Electricity</i>	244,8	244,8	251,1	250,0
5.6 Annar búnaður <i>Other</i>	198,7	201,9	208,2	207,5
6. Ytri frágangur <i>External works</i>	350,0	350,0	357,3	359,4
7. Annað (ýmis sameiginlegur kostn.) <i>Other (various non constructional items)</i>	354,5	354,5	363,7	366,3
Vísitalan alls <i>Building cost index total</i>	316,6	316,7	325,2	325,3

Skýringar Notes: Í töflunni er miðað við gildistíma vísitölunnar. *In this table the index refers to the month of application.*

2006								
April	Mai	Júni	Júli	Ágúst	September	Október	Nóvember	Dezember
361,9	364,0	369,6	370,5	378,0	378,5	380,0	386,2	386,2
428,2	428,2	443,3	444,7	450,6	451,3	451,3	451,3	451,3
345,7	347,7	350,2	350,4	358,1	358,7	360,5	370,0	369,9
283,8	292,8	292,0	295,3	306,0	306,0	309,5	312,2	312,2
334,6	338,6	343,5	345,0	358,1	359,8	360,4	365,7	366,6
323,6	325,6	330,5	330,9	344,5	344,5	346,1	356,7	356,7
322,2	324,2	328,7	329,7	345,1	346,4	344,0	347,6	347,8
327,6	329,9	335,8	336,4	345,7	345,7	346,5	354,5	354,5
330,7	333,2	339,0	339,5	353,0	353,0	353,8	360,0	360,0
370,5	380,9	385,1	387,6	398,2	405,4	407,7	411,0	413,9
317,5	321,7	326,5	330,6	344,2	346,2	347,9	348,0	350,0
388,3	394,6	400,8	400,8	422,3	422,3	420,7	421,1	421,8
317,6	320,3	324,0	323,8	338,7	339,8	339,5	338,9	340,5
327,1	329,6	329,8	329,8	347,6	347,9	348,1	348,1	348,2
322,4	324,4	325,2	325,2	342,6	342,5	342,5	343,3	343,4
281,3	282,2	293,3	292,0	301,4	301,4	299,7	295,9	301,8
367,0	383,1	389,3	391,8	399,9	417,1	417,2	415,1	417,7
344,1	345,7	346,7	346,7	365,2	365,2	365,2	366,5	366,5
311,6	315,7	326,2	326,6	341,9	342,0	342,4	344,7	344,6
284,1	286,5	288,9	289,4	303,3	303,4	303,8	307,1	307,1
379,2	387,3	417,9	417,9	436,7	436,7	437,2	437,2	436,7
260,0	264,2	270,4	270,6	282,3	283,7	288,6	287,9	288,6
191,9	192,8	199,3	199,3	202,8	202,8	203,4	203,7	203,7
306,5	311,6	314,8	317,5	332,5	332,5	336,5	336,6	336,5
319,3	334,1	334,2	334,7	347,9	347,9	352,6	353,3	353,3
324,2	326,5	342,8	342,9	350,5	350,5	351,9	352,0	351,8
251,6	254,7	257,1	257,1	276,5	278,1	286,9	284,7	287,0
207,5	219,6	223,1	223,6	227,6	238,4	245,4	245,6	243,8
359,4	366,4	372,3	373,9	389,2	390,1	390,9	391,0	392,1
366,6	368,3	371,9	374,0	389,7	394,7	395,5	396,8	397,7
325,9	329,4	334,9	335,8	349,7	351,4	352,3	354,4	355,2

Tafla 6. Vísitala byggingarkostnaðar eftir starfsgreinum og byggingaráföngum
Table 6. Building cost index for residential buildings by type of activity and building stages

	Fjárhæðir í þúsundum króna <i>In thous. ISK</i>					Samsvarandi vísitölur, gildistími desember 2006			
	Júní 1987	Verðlag í nóvember 2006 <i>Price level in November 2006</i>			Samtals <i>Total</i>	Resulting indices applied in December 2006			
		1. áfangi <i>Stage 1</i>	2. áfangi <i>Stage 2</i>	3. áfangi <i>Stage 3</i>		Samtals <i>Total</i>	1. áfangi <i>Stage 1</i>	2. áfangi <i>Stage 2</i>	3. áfangi <i>Stage 3</i>
01 Húsasmíði <i>Carpentry and joinery</i>	8.928	9.994	5.413	15.761	31.167	324,0	366,5	361,0	349,1
02 Múrverk <i>Concreting and plastering</i>	7.713	13.496	13.855	1.003	28.354	371,5	372,8	275,8	367,6
03 Pípulögn <i>Plumbing</i>	1.891	413	3.879	1.301	5.593	319,3	352,8	196,5	295,8
04 Raflögn <i>Electrical wiring</i>	1.846	784	1.651	2.303	4.737	276,9	268,1	243,1	256,6
05 Blikk- og járnsmíði <i>Metalwork</i>	330	598	1.451		2.049	607,2	625,9	.	620,3
06 Málun <i>Painting</i>	1.625		2.111	3.750	5.862	.	360,6	360,8	360,7
07 Dúkalögn og veggfóðrun <i>Floor and wall coverings</i>	1.198		431	2.586	3.017	.	296,0	245,8	251,9
08 Vélavinna, akstur og uppfylling <i>Machine work, transport</i>	721	2.754	264	115	3.133	427,0	491,0	518,1	434,6
09 Verkstjórn og ýmis verkamannavinna <i>Supervision and sundry manual work</i>	1.694	1.924	2.573	1.502	5.999	352,5	354,6	355,6	354,2
10 Ýmislegt <i>Miscellaneous</i>	287	227	354	155	736	234,1	262,7	278,8	256,1
Samtals <i>Total</i>	26.232	30.189	31.981	28.476	90.647	354,5	364,1	318,8	345,6
Þar af: vinnuliðir <i>Thereof: Labour cost</i>	10.374	10.787	18.359	7.505	36.650	344,6	368,2	332,4	353,3
Efnisliðir <i>Material cost</i>	10.424	15.383	10.670	7.551	33.604	352,2	351,7	249,8	322,4
Annað (nr. 01–3, 08 og 10) <i>Other</i>	5.434	4.020	2.952	13.421	20.393	394,5	386,0	367,6	375,3
11 Teikningar og eftirlit <i>Design and inspection</i>	1.233	.	.	.	5.303	.	.	.	430,1
12 Frágangur lóðar <i>Site works</i>	1.131	.	.	.	4.436	.	.	.	392,1
13 Opinber gjöld <i>Municipal land and service charges</i>	1.350	.	.	.	5.994	.	.	.	444,0
Vísitalan alls <i>Building cost index total</i>	29.947	.	.	.	106.380	.	.	.	355,2

Skýringar *Notes:* 1. áfangi: fokhelt hús, 2. áfangi: tilbúið undir tréverk, 3. áfangi: lokafrágangur. *1st stage: roofed building, 2nd stage: pre-finishing, 3rd stage: fixtures and finishes.*

English summary

The building cost index rose by 12.2% in the period from December 2005 to December 2006.

A rise in the collective wages led to an increase in the index by 13.4% (effect on the index 5.6%). Material cost rose by 11.4% (6.6%).

The increase in wages is in most part due to contractual increase in payscales in the building industry. Most of the increase in material cost can be explained by price changes in materials for concreting and carpentry.

Hagtiðindi **Verðlag og neysla**
Statistical Series ***Prices and consumption***

91. árgangur nr. 55

ISSN 0019-1078

2006:6

ISSN 1670-570X (pappír *paper*) • ISSN 1670-5718 (pdf)

Verð ISK 500 *Price EUR 7*

Umsjón *Supervision* Jökull Mar Pétursson • jokull.petursson@hagstofa.is

Sími *Telephone* +(354) 528 1000

Bréfasími *Fax* +(354) 528 1099

© Hagstofa Íslands *Statistics Iceland* • Borgartúni 21a 150 Reykjavík Iceland

Öllum eru heimil afnot af ritinu. Vinsamlega getið heimildar. *Please quote the source.*

www.hagstofa.is/hagtidindi www.statice.is/series