

## Rannsókn á útgjöldum heimilanna 2001–2003

### *Household expenditure survey 2001–2003*

*Samantekt* Niðurstöður úr óslitinni rannsókn á útgjöldum heimilanna sem hófst árið 2000 eru nú birtar fyrir árin 2001–2003, á verðlagi ársins 2003. Árlega eru nýjar niðurstöður birtar þannig að elsta árið er fellt út en eitt nýtt ár tekið með í staðinn. Þær eru birtar sundurliðaðar eftir heimilisgerð, búsetu, útgjalda- og tekjuhópum auk þess sem heildarniðurstöður eru bornar saman við niðurstöður tímabilsins 2000–2002.

### Helstu niðurstöður

*Lítill breyting frá 2002* Neysluútgjöld á heimili árin 2001–2003 eru nánast óbreytt frá tímabilinu 2000–2002. Á sama tíma hefur meðalstærð heimilis minnkað úr 2,68 einstaklingum í 2,62 og útgjöld á mann hafa því hækkað um 2,4%. Hlutfall matar og drykkjarvöru í heimilisútgjöldum hefur lækkað, er nú 15,2%, en hlutfall húsnæðis, hita og rafmagns hækkað, fer úr 20,1% í 22,5% af heildarútgjöldunum. Hluttur ferða og flutninga minnkaði úr 14,7% í 12,9%, aðallega vegna þess að innflutningur á nýjum bílum var minni á því þriggja ára tímabili, sem nú er miðað við, en tímabilið 2000–2002.

### *Ráðstöfunartekjur birtar*

Í þessari útgáfu eru birtar ráðstöfunartekjur þeirra heimila, sem þátt tóku í rannsókninni, og útgjöldin einnig flokkuð eftir tekjuhópum. Samanburður er gerður við tekjur heimila í neyslukönnuninni árið 1995. Meðalráðstöfunartekjur heimilis hafa hækkað um 71%, jafnmikið og meðalatvinnutekjur á mann<sup>1</sup> en launavísitala hefur hækkað um 72% á sama tímabili og vísitala neysliverðs um 31,2%. Heimilistekjurnar og -útgjöldin eru háð fjölda heimilismanna og gagnast því betur að skoða útgjöldin á mann. Ráðstöfunartekjurnar hafa hækkað umfram atvinnutekjur og launavísitölu ef tekið er tillit til þess að heimilin hafa minnkað; ráðstöfunartekjur á mann hafa hækkað um 82% frá 1995 til 2003.

Samanburður á hæstu og lægstu tekjuhópunum sýnir að í þeim fjórðungi, þar sem tekjur eru hæstar voru útgjöld á mann 21% hærri en í þeim fjórðungi þar sem tekjurnar voru lægstar en tekjurnar 118% hærri.

Niðurstöður eru einnig birtar eftir heildarútgjöldum, skipt í fjóra hópa. Þau heimili sem mest útgjöld hafa eyða 135% meira en þau sem minnstu eyða en tekjur þeirra eru 34% hærri.

<sup>1</sup> Tölur um atvinnutekjur eru frá Þjóðhagsstofnun fyrir árið 1995 en Hagstofu Íslands fyrir árið 2003.



**Tafla 1. Rannsókn á útgjöldum heimilanna 2000–2002 og 2001–2003**

Table 1. Household expenditure survey 2000–2002 and 2001–2003

Á verðlagi hvors árs <i>At each years prices</i>	2002		2003	
	Í þús. króna <i>Thous. ISK</i>	%	Í þús. króna <i>Thous. ISK</i>	%
<b>Neysluútgjöld alls</b> <i>Total expenditure</i>	<b>3.506</b>	<b>100,0</b>	<b>3.504</b>	<b>100,0</b>
Matur og drykkjarvörur <i>Food and non-alcoholic beverages</i>	558	15,9	533	15,2
Áfengi og tóbak <i>Alcoholic beverages and tobacco</i>	132	3,8	130	3,7
Föt og skór <i>Clothing and footwear</i>	201	5,7	194	5,5
Húsnæði, hiti og rafmagn <i>Housing, water, electricity, gas and other fuels</i>	705	20,1	787	22,5
Húsgögn, heimilisbúnaður o.fl. <i>Furnishing and household equipment</i>	204	5,8	205	5,9
Heilsugæsla <i>Health</i>	128	3,6	138	3,9
Ferðir og flutningar <i>Transport</i>	515	14,7	453	12,9
Póstur og sími <i>Communications</i>	108	3,1	113	3,2
Tómstundir og menning <i>Recreation and culture</i>	504	14,4	487	13,9
Menntun <i>Education</i>	18	0,5	19	0,6
Hótel og veitingastaðir <i>Hotels, cafés and restaurants</i>	190	5,4	190	5,4
Aðrar vörur og þjónusta <i>Miscellaneous goods and serv.</i>	243	6,9	255	7,3
Fjöldi heimila <i>Number of household</i>		1.907		1.915
Fjöldi í heimili <i>Number of persons in household</i>		2,68		2,62

## Tilgangur og notagildi

*Grunnur fyrir vísitölu  
neysluverðs*

Megintilgangur rannsóknar á útgjöldum heimilanna er að afla upplýsinga sem notaðar eru til að útbúa útgjaldagrunn fyrir vísitölu neysluverðs en í núgildandi lögum um hana, nr.12 2. mars 1995 segir, að Hagstofan skuli eigi sjaldnar en á fimm ára fresti gera athugun á heimilisútgjöldum. Neysluverðsvísitalan hefur mikla þýðingu í efnahagslífinu. Hún er helsti mælikvarði á verðbólgu og er notuð til að verðtryggja fjárskuldbindingar, reikna út kaupmátt o.fl. Útgjaldasafnið sem vísitalan nær yfir tekur til þeirra útgjalda sem snerta heimilisrekstur og daglegt líf fólks. Til þess að meta áhrif einstakra verðbreytinga á hækkun vísitölu þarf upplýsingar um hve mikið vægi hver vara og þjónusta hefur í útgjöldum heimilanna. Þær upplýsingar fást úr rannsókn á útgjöldum heimilanna.

*Ekki rannsókn á framfærsluþörf*

Rannsókninni er einungis ætlað að leiða í ljós hver útgjöld heimilanna eru og hvernig þau skiptast. Ekki er á neinn hátt reynt að meta hvort útgjöld teljast nauðsynleg framfærsla eða ekki. Rannsóknin gefur því ekki upplýsingar um hvað heimili þurfa sér til framfærslu. Rannsóknin nær ekki til útgjalda erlendis. Þjóðfélagið er sífellt að breytast og sama máli gegnir um neyslumynstur þjóðarinnar. Rannsóknin veitir þýðingarmikla vitneskju um breytingar á neyslumynstrinu auk upplýsinga um samsetningu heimilisútgjalda eftir ýmsum félagslegum og efnahagslegum þáttum, svo sem búsetu, fjölda heimilismanna og tekjum. Í þessari útgáfu eru birtar niðurstöður skipt eftir búsetu, heimilisgerðum, útgjalda- og tekjuhópum.

Niðurstöðurnar eru einnig notaðar við ýmis önnur verkefni svo sem hag- og markaðsrannsóknir.

### Stærð heimila, búseta, húsnæði og sumarhús

Tölur 2 til 10 sýna niðurstöður um stærð heimila, búsetu, húsnæði og sumarhús. Þær ná aðeins til heimila þar sem einn eða fleiri á heimilinu er á aldrinum 18 til 74 ára og ekki til heimila eldra fólks almennt en það getur verið búsett á heimili sem lenti í úrtaki. Niðurstöðurnar eru byggðar á gögnum sem safnað er á þriggja ára tímabili, þ.e. árin 2001 til 2003. Úrtak hvers árs er lítið en með því að skeyta gögnum þriggja ára saman verða niðurstöður öruggari.

### Meðalstærð heimila eftir heimilisgerð og búsetu

Vegin meðalstærð heimilis er 2,62 einstaklingar.

Á þeim 1.915 heimilum sem tóku þátt í rannsókninni bjuggu 5.010 einstaklingar eða um 1,7% af þjóðinni. Vegin meðalstærð heimilis var 2,62 einstaklingar, tæplega 1 barn og 1,7 fullorðnir.

### Tafla 2. Meðalstærð heimila eftir heimilisgerð 2001–2003

Table 2. Average size of household by type 2001–2003

Fjöldi <i>Number</i>	Heimilis- menn			
	Börn <i>Children</i>	Fullorðnir <i>Adults</i>	Household- members	Heimili <i>Households</i>
<b>Allir <i>Total</i></b>	<b>0,95</b>	<b>1,67</b>	<b>2,62</b>	<b>1.915</b>
Einhleypir <i>One-person household</i>	–	1,00	1,00	541
Hjón/sambýlisfólk án barna <i>Couples without children</i>	–	2,00	2,00	375
Hjón/sambýlisfólk með börn <i>Couples with children</i>	2,06	2,00	4,06	677
Einstæðir foreldrar <i>Single-parent households</i>	1,53	1,00	2,53	187
Önnur heimilisgerð <i>Other households</i>	0,97	2,73	3,70	135

Minnst heimili á höfuðborgarsvæðinu

Heimili utan höfuðborgarsvæðisins eru stærra en innan þess. Rannsóknin sýndi að 2,79 einstaklingar bjuggu að meðaltali á heimilum í dreifbýli, 2,72 einstaklingar í þéttbýli úti á landi og 2,54 á höfuðborgarsvæðinu.

**Tafla 3. Meðalstærð heimila eftir búsetu 2001–2003**

Table 3. Average size of household by residence 2001–2003

Fjöldi <i>Number</i>	Heimilismenn			
	Börn <i>Children</i>	Fullorðnir <i>Adults</i>	Household- <i>members</i>	Heimili <i>Households</i>
Allt landið <i>Whole country</i>	0,95	1,67	2,62	1.915
Höfuðborgarsvæði <i>Capital area</i>	0,89	1,65	2,54	1.220
Annað þéttbýli <i>Towns outside capital area</i>	1,02	1,70	2,72	476
Dreifbýli <i>Other communities</i>	1,08	1,71	2,79	219

Veginn fjöldi heimila var 1.220 á höfuðborgarsvæðinu eða 62,7%, 476 heimili eða 24,9% voru á öðrum þéttbýlisstöðum og 219 eða 11,4% heimila voru í dreifbýli. Nokkru munar á innbyrðis stærð heimila frá rannsókninni 2000–2002, sérstaklega eru heimili í dreifbýli minni; að meðaltali voru 3,04 einstaklingar á dreifbýlisheimili árin 2000–2002 en eru nú 2,79 sem gæti verið handahófskennt þar sem fæst heimili eru í dreifbýli og úrtakið því lítið. Sama gildir einnig um heimilisgerðir eftir búsetu samkvæmt töflu 9 að mun hærra hlutfall einhleypingsheimila er í dreifbýli nú, 29%, en árin 2000–2002 var hlutfallið 22%.

**Tafla 4. Heimili eftir heimilisgerð og búsetu 2001–2003**

Table 4. Household by type and residence 2001–2003

Heimili <i>Households</i>	Höfuðborgar- svæði <i>Capital area</i>		Annað þéttbýli <i>Towns outside capital area</i>		Dreifbýli <i>Other communities</i>		Alls <i>Total</i>	
	Fjöldi <i>Number</i>	Hlutfall <i>Percent</i>	Fjöldi <i>Number</i>	Hlutfall <i>Percent</i>	Fjöldi <i>Number</i>	Hlutfall <i>Percent</i>	Fjöldi <i>Number</i>	Hlutfall <i>Percent</i>
	<b>Allir <i>Total</i></b>	<b>1.220</b>	<b>100,0</b>	<b>476</b>	<b>100,0</b>	<b>219</b>	<b>100,0</b>	<b>1.915</b>
Einhleypir <i>One-person household</i>	364	29,8	114	23,9	64	29,1	541	28,3
Hjón/sambýlisfólk án barna <i>Couples without children</i>	228	18,7	105	22,0	42	18,9	375	19,6
Hjón/sambýlisfólk með börn <i>Couples with children</i>	405	33,2	190	39,8	83	37,7	677	35,4
Einstæðir foreldrar <i>Single-parent households</i>	131	10,8	41	8,7	15	6,8	187	9,8
Önnur heimilisgerð <i>Other households</i>	91	7,5	27	5,6	16	7,5	135	7,0

Í töflu 5 er búsetuskipting þátttakenda í rannsókninni borin saman við búsetuskiptingu í þjóðskrá. Skipting þátttakenda er í góðu samræmi við þjóðskrána, þó taka heldur færri þátt í rannsókninni en búa í dreifbýli samkvæmt þjóðskrá.

**Tafla 5. Búsetuskipting þátttakenda í rannsókninni og í Þjóðskrá  
1. desember 2003**

Table 5. Regional distribution of households in the survey and in the National Register 1 December 2003

	Þátttakendur <i>Respondents</i>		Þjóðskrá 2003
	Fjöldi heimila <i>Number of households</i>	Hlutfall heimila <i>Per cent of households</i>	Hlutfall landsmanna <i>National Reg. 2003 Per cent of population</i>
<b>Allt landið <i>Whole country</i></b>	<b>1.915</b>	<b>100,0</b>	<b>100,0</b>
Höfuðborgarsvæði <i>Capital area</i>	1.220	63,7	62,7
Annað Þéttbýli <i>Towns outside capital area</i>	476	24,9	24,3
Dreifbýli <i>Other communities</i>	219	11,4	13,0

**Húsnæði**

Næstu þrjár töflur sýna húsnæði, eignarform, gerð og stærð. Tafla 6 sýnir að rúmlega 80% heimila búa í eigin húsnæði og tæplega 20% í leiguhúsnæði og sem er svipað hlutfall og var árin 2000–2002.

**Tafla 6. Heimili í eigin húsnæði eða leiguhúsnæði árin 2000–2002 og 2001–2003**

Table 6. Household living in owned versus rented dwelling year 2002 and 2003

Heimili <i>Households</i>	2000–2002		2001–2003	
	Fjöldi <i>Number</i>	Hlutfall <i>Percent</i>	Fjöldi <i>Number</i>	Hlutfall <i>Percent</i>
<b>Eigið eða leigu húsnæði <i>Owned or rented dwelling</i></b>				
<b>Samtals <i>Total</i></b>	<b>1.907</b>	<b>100,0</b>	<b>1.915</b>	<b>100,0</b>
Eigið húsnæði <i>Owned dwelling</i>	1.524	79,9	1.543	80,6
Leiguhúsnæði <i>Rented dwelling</i>	383	20,1	372	19,4

Álíka stórt hlutfall heimila á landinu öllu býr í fjölbýli og í einbýlishúsum.

Hlutfall þeirra sem býr í einbýlis- og fjölbýlishúsum er álíka, eða um 30%. Hlutfall heimila í raðhúsum er 15% og rúm 21% í tveggja til fimm íbúða húsum. Nærri 43% heimila eru með bílskúr. Þessi skipting hefur ekki breyst frá árunum 2000–2002.

**Tafla 7. Gerð húsnæðis og fjöldi með og án bílageymslu 2001–2003**

Table 7. Type of dwelling and number with and without garage 2001–2003

Heimili Households	Fjöldi Number	Hlutfall Percent
<b>Gerð húsnæðis Type of dwelling</b>		
<b>Samtals Total</b>	<b>1.915</b>	<b>100,0</b>
Einbýlishús Single-family houses, detached	574	30,0
Raðhús Single-family houses, terraced	286	14,9
2 til 5 íbúða hús Houses with 2–5 flats	408	21,3
Fjölbýli Blocks of flats with more than 5 flats	593	31,0
Herbergi Single room	51	2,7
Ekki vitað Unknown	3	0,2
<b>Með eða án bílskúrs With or without garage</b>		
<b>Samtals Total</b>	<b>1.915</b>	<b>100,0</b>
Án bílskúrs Without garage	1.092	57,0
Með bílskúr With garage	819	42,8
Ekki vitað Unknown	4	0,2

Húsnæði í dreifbýli stærra að meðaltali en í þéttbýli

Meðalstærð húsnæðis er 118 fermetrar og eru herbergi 4. Nokkur munur er á stærð húsnæðis eftir staðsetningu. Á höfuðborgarsvæðinu er meðalstærð húsnæðis 114 fermetrar og 3,8 herbergi, á þéttbýlisstöðum utan höfuðborgarsvæðisins aðeins stærra, 121 fermetrar og 4,1 herbergi en mun stærra eða 140 fermetrar og 4,9 herbergi í dreifbýli. Einbýlis- og raðhús á höfuðborgarsvæðinu eru þó töluvert stærri en sams konar hús utan þess.

**Tafla 8. Meðalstærð húsnæðis eftir gerð og búsetu 2001–2003**

Table 8. Average size of dwelling by type and residence 2001–2003

	Höfuðborgar- svæði Capital area		Annað Þéttbýli Township outside capital area		Dreifbýli Other		Alls Total	
	Fjöldi m <sup>2</sup> Square metres	Herb.- fjöldi No of rooms	Fjöldi m <sup>2</sup> Square metres	Herb.- fjöldi No of rooms	Fjöldi m <sup>2</sup> Square metres	Herb.- fjöldi No of rooms	Fjöldi m <sup>2</sup> Square metres	Herb.- fjöldi No of rooms
<b>Alls Total</b>	114	3,8	121	4,1	140	4,9	118	4,0
Einbýlishús Single-family houses, detached	174	5,4	148	4,9	151	5,3	159	5,2
Raðhús Single-family houses, terraced	166	5,1	123	4,2	131	4,7	151	4,8
2 til 5 íbúða hús Houses with 2–5 flats	93	3,5	98	3,6	90	3,4	94	3,5
Fjölbýli Blocks of flats with more than 5 flats	85	3,1	79	3,0	83	3,0	84	3,1
Herbergi Single rooms	25	1,1	28	1,3	30	0,7	25	1,2

Stærstur hluti heimila á höfuðborgarsvæðinu býr í fjölbýli

Við samanburð á tegund húsnæðis eftir búsetu kemur í ljós mikill munur eftir búsetu. Aðeins um 18% heimila á höfuðborgarsvæðinu búa í einbýlishúsum en 43% í öðru þéttbýli og nærri 72% í dreifbýli. Þetta skýrir minni meðalstærð

húsnæðis á höfuðborgarsvæðinu, þótt einbýlis- og raðhús þar séu að jafnaði stærri en annars staðar.

**Tafla 9. Fjöldi heimila eftir búsetu og tegund húsnæðis 2001–2003**

Table 9. Number of homes by residence and type of dwelling 2001–2003

	Höfuðborgar- svæði <i>Capital area</i>		Annað Þéttbýli <i>Towns outside capital area</i>		Dreifbýli <i>Other</i>		Alls <i>Total</i>	
	Fjöldi	Hlutfall	Fjöldi	Hlutfall	Fjöldi	Hlutfall	Fjöldi	Hlutfall
	<i>Number</i>	<i>Percent</i>	<i>Number</i>	<i>Percent</i>	<i>Number</i>	<i>Percent</i>	<i>Number</i>	<i>Percent</i>
<b>Samtals Total</b>	<b>1.220</b>	<b>100,0</b>	<b>476</b>	<b>100,0</b>	<b>219</b>	<b>100,0</b>	<b>1.915</b>	<b>100,0</b>
Einbýlishús <i>Single- family houses, detached</i>	215	17,6	206	43,3	157	71,7	578	30,2
Raðhús <i>Single-family houses, terraced</i>	185	15,2	79	16,6	24	11,0	288	15,0
2 til 5 íbúða hús <i>Houses with 2–5 flats</i>	286	23,4	95	20,0	25	11,4	406	21,2
Fjölbýli <i>Blocks of flats with more than 5 flats</i>	502	41,1	82	17,2	11	5,0	595	31,1
Herbergi <i>Single room</i>	32	2,6	14	2,9	2	0,9	48	2,5

10% heimila eiga sumarhús

10% heimila eiga sumarhús eins og sést í töflu 15 og er það álíka og árið 2002.

**Tafla 10. Fjöldi heimila sem á sumarhús 2001–2003**

Table 10. Number of households owning summerhouse 2001–2003

Heimili <i>Households</i>	Fjöldi <i>Number</i>	Hlutfall <i>Percent</i>
<b>Samtals Total</b>	<b>1.915</b>	<b>100,0</b>
Eiga sumarhús <i>Own summerhouse</i>	192	10,0
Eiga ekki sumarhús <i>Do not own summerhouse</i>	1.706	89,1
Svara ekki <i>No answer</i>	17	0,9

## Menning og tækjaeign

Töflur 11–13 sýna niðurstöður um tækjaeign og áskriftir að blöðum og sjónvarpsstöðvum. Niðurstöðurnar eru birtar eftir árum en breytingar í báðum þessum flokkum hafa verið töluverðar á tímabilinu.

### Áskriftir að blöðum, tímaritum, bókum og sjónvarpsstöðvum

Áskrift að dagblöðum hefur dregist saman

Áskrift að dagblöðum heldur áfram að dragast saman. Árið 2001 voru 58% heimila áskrifendur að fréttablaði, 51% árið 2002 og 47% árið 2003. Ekki er algengt að heimili séu áskrifendur að bókum en um og yfir 82% heimila eru ekki í bókaklúbbi árin 2001 til 2003. Áskrift að tímaritum er algengari en um 32% heimila voru með áskrift að einu eða fleiri tímaritum árið 2003. Um 98% heimila voru með sjónvarp (sjá töflu 13) en að minnsta kosti 86% greiddu áskrift að sjónvarpsstöð árið 2003, þar af 46% af einni stöð, tæplega 38% af tveimur og nærri 2% af fleiri en tveimur stöðvum.

**Tafla 11. Heimili með áskrift að dagblöðum, tímaritum og sjónvarpsstöðvum, árin 2001–2003**

Table 11. Households subscribing to newspapers, magazines and TV channels, year 2001–2003

Heimili Households	2001		2002		2003	
	Fjöldi Number	Hlutfall Percent	Fjöldi Number	Hlutfall Percent	Fjöldi Number	Hlutfall Percent
<b>Áskrift að fréttablöðum</b> <i>Newspaper's subscriptions</i>						
<b>Samtals Total</b>	<b>611</b>	<b>100,0</b>	<b>639</b>	<b>100,0</b>	<b>665</b>	<b>100,0</b>
Engu <i>none</i>	244	39,9	309	48,4	344	51,7
Einu <i>one</i>	308	50,4	277	43,3	274	41,2
Tveimur eða fleiri <i>two or more</i>	49	8,0	53	8,3	37	5,6
Óvíst <i>Unknown</i>	10	1,6	–	–	10	1,5
<b>Áskrift í bókaklúbbum</b> <i>Book club membership</i>						
<b>Samtals Total</b>	<b>611</b>	<b>100,0</b>	<b>639</b>	<b>100,0</b>	<b>665</b>	<b>100,0</b>
Engum <i>none</i>	491	80,4	526	82,3	541	81,4
Einum <i>one</i>	86	14,1	92	14,4	95	14,3
Tveimur <i>two</i>	24	3,9	21	3,3	18	2,7
Óvíst <i>Unknown</i>	10	1,6	–	–	11	1,7
<b>Áskrift að tímaritum</b> <i>Periodical's subscriptions</i>						
<b>Samtals Total</b>	<b>611</b>	<b>100,0</b>	<b>639</b>	<b>100,0</b>	<b>665</b>	<b>100,0</b>
Engu <i>none</i>	414	67,8	434	67,9	451	67,8
Einu <i>one</i>	122	20,0	134	21,0	127	19,1
Tveimur eða fleiri <i>two or more</i>	42	6,9	46	7,2	59	8,9
Þremur eða fleiri <i>three or more</i>	23	3,8	25	3,9	18	2,7
Óvíst <i>Unknown</i>	10	1,6	–	–	10	1,5
<b>Samtals Total</b>	<b>611</b>	<b>100,0</b>	<b>639</b>	<b>100,0</b>	<b>665</b>	<b>100,0</b>
<b>Áskrift á sjónvarpsstöðvum</b> <i>TV subscriptions</i>						
<b>Samtals Total</b>	<b>611</b>	<b>100,0</b>	<b>639</b>	<b>100,0</b>	<b>665</b>	<b>100,0</b>
Engri <i>none</i>	85	13,9	91	14,2	85	12,8
Einni <i>one</i>	258	42,2	274	42,9	305	45,9
Tveimur <i>two</i>	233	38,1	260	40,7	253	38,0
Þremur eða fleiri <i>three or more</i>	25	4,1	14	2,2	12	1,8
Óvíst <i>Unknown</i>	10	1,6	–	–	10	1,5

### Tækjæign

Ekki hafa orðið verulegar breytingar á tækjæign landsmanna. Árið 2003 var sjónvarp ekki til á rúmlega 2% heimila, 48% heimila voru með eitt sjónvarp, 33% með tvö og nærri 17% með þrjú eða fleiri. Þetta eru álíka tölur og árið 2002.

Niðurstöður hér um tölvu og farsímæign sýna svolítið lægra hlutfall en fram kemur í niðurstöðum úr rannsókn Hagstofunnar á tæknibúnaði og internetnotkun. Í útgjaldarannsókninni er spurt um tæki svo sem farsíma sem heimilin eiga og bera kostnað af en eru ekki notuð í atvinnurekstri. Eign og afnot sem heimilin hafa af farsímum og tölvum sem einnig eru notuð í atvinnurekstri koma því ekki fram í niðurstöðunum.



## Meira um tölvur og nettengingar

Samkvæmt rannsókninni var tölva ekki til á 27% heimila árið 2001 en hlutfallið lækkar í rúm 20% árið 2002 og 2003. Á sama tíma fjölgaði þeim heimilum sem voru með nettengdar tölvur úr 85% árið 2001 í rúmlega 90% árið 2003.

Árin 2001 og 2002 er svipað hlutfall heimila ekki með heimilissíma eða tæp 10% en árið 2003 eru það 7,7%. Hlutfall heimila sem ekki átti farsíma árið 2003 var 15% en var 18% árið 2001.

**Tafla 12. Fjöldi bíla, sjónvarpa, tölva, nettenginga og síma árin 2001–2003**

Table 12. Number of cars, TV's, computers, internet connections and phones at households, year 2001–2003

Heimili Households	Fjöldi tækja á heimili Number per househ.	2001		2002		2003	
		Fjöldi	Hlutfall	Fjöldi	Hlutfall	Fjöldi	Hlutfall
		Number	Percent	Number	Percent	Number	Percent
Fjöldi bíla <i>Number of Cars</i>	0	77	12,6	91	14,2	87	13,1
	1	359	58,8	373	58,4	409	61,5
	2	145	23,7	144	22,5	138	20,8
	3+	30	4,9	31	4,9	31	4,7
<b>Samtals Total</b>		<b>611</b>	<b>100,0</b>	<b>639</b>	<b>100,0</b>	<b>665</b>	<b>100,0</b>
Fjöldi sjónvarpa <i>Number of TV's</i>	0	17	2,8	19	3,0	16	2,4
	1	321	52,5	311	48,7	318	47,8
	2	187	30,6	202	31,6	220	33,1
	3	62	10,1	74	11,6	78	11,7
	4+	24	3,9	33	5,1	33	5,0
<b>Samtals</b>		<b>611</b>	<b>100,0</b>	<b>639</b>	<b>100,0</b>	<b>665</b>	<b>100,0</b>
Fjöldi tölva <i>Number of computers</i>	0	165	27,0	130	20,4	134	20,1
	1	329	53,8	379	59,3	391	58,8
	2	92	15,1	102	16,0	110	16,5
	3+	25	4,1	28	4,4	30	4,6
<b>Samtals</b>		<b>611</b>	<b>100,0</b>	<b>639</b>	<b>100,0</b>	<b>665</b>	<b>100,0</b>
Þar af <i>Thereof:</i>							
Nettengdar tölvur <i>Internet connected</i>	0	65	14,6	64	12,6	52	9,8
	1	337	75,6	390	76,7	415	78,2
	2	34	7,6	44	8,7	50	9,4
	3+	10	2,2	11	2,1	14	2,6
<b>Samtals Total</b>		<b>446</b>	<b>100,0</b>	<b>509</b>	<b>100,0</b>	<b>531</b>	<b>100,0</b>
Fjöldi heimilissíma <i>Number of phones</i>	0	59	9,7	68	10,6	51	7,7
	1	527	86,3	553	86,5	587	88,3
	2	25	4,1	18	2,8	27	4,1
<b>Samtals total</b>		<b>611</b>	<b>100,0</b>	<b>639</b>	<b>100,0</b>	<b>665</b>	<b>100,0</b>
Fjöldi farsíma <i>Number of Cell phones</i>	0	110	18,0	114	17,8	102	15,3
	1	258	42,2	309	48,4	312	46,9
	2	161	26,4	132	20,6	163	24,5
	3	58	9,5	57	8,9	61	9,2
	4+	24	3,9	27	4,2	27	4,0
<b>Samtals Total</b>		<b>611</b>	<b>100,0</b>	<b>639</b>	<b>100,0</b>	<b>665</b>	<b>100,0</b>

Algengustu heimilistækin eru ísskápur og sjónvarp eins og sést í töflu 18 um tækjaeign heimilanna. Bíll er til á 87% heimila og er hlutfallið svipað öll árin. Mest er aukningin í eign á mynddiskaspilurum, hlutfall heimila sem átti slíkt tæki var 18% árið 2001 en var orðið 42% árið 2003. Á sama tíma fækkar þeim sem eiga myndbandstæki. Þetta er heldur lægra hlutfall en kemur fram í rannsókn Hagstofunnar á tæknibúnaði og interneti en í rannsókn á útgjöldum heimilanna er aðeins spurt um mynddiskaspilara en í hinni rannsókninni er tekið fram að spilarinn megi einnig vera í tölvu.

**Tafla 13. Tækjaeign heimila, árin 2001–2003**

Table 13. Household consumer goods, year 2001–2003

Heimili <i>Households</i>	2001		2002		2003	
	Fjöldi	Hlutfall	Fjöldi	Hlutfall	Fjöldi	Hlutfall
	<i>Number</i>	<i>Percent</i>	<i>Number</i>	<i>Percent</i>	<i>Number</i>	<i>Percent</i>
Ísskápur <i>Refrigerator</i>	597	97,7	632	98,9	655	98,6
Sjónvarp <i>TV</i>	594	97,2	620	97,0	649	97,6
Heimilissími <i>Telephone</i>	552	90,3	571	89,4	614	92,4
Þvottavél <i>Washing machine</i>	563	92,1	585	91,5	611	91,8
Myndbandstæki <i>Video recorder</i>	556	91,0	560	87,6	562	84,4
Bíll <i>Car</i>	534	87,4	549	85,9	578	87,0
Farsími <i>Mobile phone</i>	501	82,0	525	82,2	563	84,6
Örbylgjuofn <i>Micro wave oven</i>	489	80,0	522	81,7	532	80,1
Tölva <i>Computer</i>	446	73,0	509	79,7	531	79,8
Frystiskápur <i>Freezer</i>	359	58,8	415	64,9	444	66,8
Uppþvottavél <i>Dishwasher</i>	306	50,1	308	48,2	375	56,4
Mynddiskaspilari <i>DVD Player<sup>1</sup></i>	112	18,3	191	29,9	277	41,6
Þurrkari <i>Dryer</i>	241	39,4	257	40,2	273	41,0
Leikjatölva <i>Game computer</i>	170	27,8	187	29,3	169	25,5
Myndbandsupptökuvél <i>Camcorder</i>	148	24,2	173	27,1	156	23,4
Tjaldvagn, fellihýsi og hjólhýsi <i>Trailer tents, caravans, e.t.c.</i>	49	8,0	60	9,4	38	5,8
Gervihnattadiskur <i>Satelite disk</i>	34	5,6	20	3,1	23	3,5
Bátur <i>Boat</i>	19	3,1	21	3,3	26	3,9
Vélsleði <i>Snowmobile</i>	26	4,3	14	2,2	17	2,6
Mótorhjól <i>Motorcycle</i>	12	2,0	15	2,3	10	1,5

<sup>1</sup> Sérstæður spilari, ekki í tölvu. *DVD in computer system not included.*

## Ráðstöfunartekjur

Í skýrslunni eru birtar ráðstöfunartekjur heimila, sem þátt tóku í rannsókninni og eru upplýsingarnar fengnar úr skattskrá. Ráðstöfunartekjur eru allar tekjur heimilisins launatekjur, lífeyris- og bótagreiðslur og hlunnindi, ennfremur fjármagnstekjur og aðrar tekjur ef einhverjar eru. Frá tekjum dragast álagðir skattar.

Tekjur árána 2001 og 2002 eru framreiknaðar með launavísitölu til ársins 2003.

Samanburður á tekjum 1995 og 2003

Í töflu 14 er gerður samanburður á ráðstöfunartekjum þeirra heimila sem þátt tóku í rannsókninni nú og árið 1995, skipt eftir heimilisgerðum og búsetu, en slíkar upplýsingar um ráðstöfunartekjur hafa ekki verið birtar frá þeim tíma. Í töflu 15 eru meðaltal og miðgildi fyrir ráðstöfunartekjurnar borin saman auk þess sem útgjöldin eru sýnd sem hlutfall af heimilistekjum. Nokkru getur munað á meðaltali og

miðgildi, sérstaklega í efsta og neðsta tekjufjórðungnum, þar sem nokkur heimili hafa haft mjög háar eða mjög lágar tekjur sem hafa áhrif á meðaltalið en ekki miðgildið. Heimili geta fjármagnað neyslu með öðrum hætti en með tekjum, til dæmis með lánum. Dæmi um þetta eru námsmenn sem oft fjármagna neyslu sína með námslánum, sem ekki reiknast til ráðstöfunartekna. Slíkt gæti til dæmis skýrt nokkurn mismun sem er á meðaltali og miðgildi í lægsta tekjufjórðungi.

Ráðstöfunartekjur á mann hafa hækkað um 82% frá 1995 til 2003

Meðalráðstöfunartekjur heimilis hafa hækkað um 71% frá árinu 1995 til 2003, jafnmikið og meðalatvinnutekjur á mann en launavísitala hefur hækkað um 72% á sama tímabili og vísitala neysluverðs um 31,2%. Heimilistekjurnar og -útgjöldin eru háð fjölda heimilismanna og gagnast því betur til að skoða útgjöldin á mann. Ráðstöfunartekjurnar hafa hækkað umfram atvinnutekjur og launavísitölu ef tekið er tillit til þess að heimilin hafa minnkað; ráðstöfunartekjur á mann hafa hækkað um 82% frá 1995 til 2003.

Samanburður á hæstu og lægstu tekjuhópunum sýnir að í þeim fjórðungi, þar sem tekjur eru hæstar voru útgjöld á mann 21% hærri en í þeim fjórðungi þar sem tekjurnar voru lægstar en tekjurnar 118% hærri. Niðurstöður eru einnig birtar eftir fjárhæð heildarútgjaldanna skipt í fjóra hópa. Þau heimili sem mest útgjöld hafa eyða 135% meira en þau sem minnstu eyða en tekjur þeirra eru 34% hærri.

Tekjuþróun mismunandi eftir búsetu og heimilisgerð

Tekjuaukningin er mismunandi eftir hópum, t.d. hafa tekjur annarrar heimilisgerðar hækkað um 57% en á sama tíma hafa tekjur hjóna/sambýlisfólks með börn aukist um 86%. Einnig er munur á tekjuþróun eftir búsetu þar sem tekjur heimila í þéttbýli utan höfuðborgarsvæðisins hafa hækkað um 55% en um 80% á höfuðborgarsvæðinu. Árið 1995 voru tekjur á höfuðborgarsvæðinu 2,3% lægri en að meðaltali á landinu en miðað við niðurstöðurnar 2003 voru þær tæplega 3% hærri. Í öðru þéttbýli voru ráðstöfunartekjurnar árið 1995 ríflega 7% hærri en að meðaltali á landinu en árið 2003 ríflega 3% lægri.

#### Tafla 14. Ráðstöfunartekjur heimila árin 2001–2003 og samanburður við 1995, verðlag 2003

Table 14. Disposable income year 2001–2003 and comparison with 1995, at 2003 prices

Ráðstöfunartekjur <i>Disposable income</i>	2001–2003 Meðaltal <i>Mean</i>	1995 Meðaltal <i>Mean</i>	Breyting Hlutfall <i>Percentage change</i>
<b>Heimilisgerðir <i>Type of household</i></b>			
<b>Allir <i>Total</i></b>	<b>3.960.453</b>	<b>2.313.330</b>	<b>71,2</b>
Einhleypir <i>One-person household</i>	2.195.296	1.215.522	80,6
Hjón/sambýlisfólk án barna <i>Couples without children</i>	3.923.181	2.287.826	71,5
Hjón/sambýlisfólk með börn <i>Couples with children</i>	5.372.111	2.892.482	85,7
Einstæðir foreldrar <i>Single-parent households</i>	3.025.197	1.734.141	74,4
Önnur heimilisgerð <i>Other households</i>	5.337.611	3.405.117	56,8
<b>Búseta <i>residence</i></b>			
<b>Allt landið <i>Whole Country</i></b>	<b>3.960.453</b>	<b>2.313.330</b>	<b>71,2</b>
Höfuðborgarsvæði <i>Capital area</i>	4.075.804	2.260.400	80,3
Annað þéttbýli <i>Towns outside capital area</i>	3.834.706	2.480.651	54,6
Dreifbýli <i>Other communities</i>	3.591.759	2.244.274	60,0
Neyslueiningar skv. OECD <i>OECD equivalent scale</i>	2,02	2,15	-6,0
Meðalráðstöfunartekjur á neyslueiningu OECD <i>Average disposable income by OECD equivalent scale</i>	<b>1.960.620</b>	<b>1.075.967</b>	<b>82,2</b>

**Tafla 15. Ráðstöfunartekjur heimila árin 2001–2003, verðlag 2003**

Table 15. Disposable income year 2001–2003, at 2003 prices

	Ráðstöfunartekjur		Útgjöld	Útgjöld sem
	Disposable income		Expendit.	% af tekjum
	Meðaltal	Miðgildi	Meðaltal	Expendit. as
	Mean	Median	Mean	% of income
<b>Heimilisgerð Type of household</b>				
<b>Allir Total</b>	<b>3.960.453</b>	<b>3.620.163</b>	<b>3.504.183</b>	<b>88,5</b>
Einhleypir <i>One-person household</i>	2.195.296	3.167.918	2.005.242	91,3
Hjón/sambýlisfólk án barna <i>Couples without children</i>	3.923.181	4.032.532	3.599.832	91,8
Hjón/sambýlisfólk með börn <i>Couples with children</i>	5.372.111	3.814.781	4.602.019	85,7
Einstæðir foreldrar <i>Single-parent households</i>	3.025.197	3.025.974	3.016.487	99,7
Önnur heimilisgerð <i>Other households</i>	5.337.611	3.259.317	4.207.812	78,8
<b>Búseta Residence</b>				
<b>Allt landið Whole country</b>	<b>3.960.453</b>	<b>3.620.163</b>	<b>3.504.183</b>	<b>88,5</b>
Höfuðborgarsvæði <i>Capital area</i>	4.075.804	3.651.552	3.659.040	89,8
Annað þéttbýli <i>Towns outside capital area</i>	3.834.706	3.658.057	3.385.104	88,3
Dreifbýli <i>Other communities</i>	3.591.759	3.402.010	2.772.325	77,2
<b>Tekjufjórðungur Quartiles of income</b>				
<b>Allir Total</b>	<b>3.960.453</b>	<b>3.620.163</b>	<b>3.504.183</b>	<b>88,5</b>
1. fjórðungur <i>1 quartile</i>	2.279.029	2.180.135	2.747.985	120,6
2. fjórðungur <i>2 quartile</i>	3.156.678	3.167.918	3.075.767	97,4
3. fjórðungur <i>3 quartile</i>	3.943.214	4.128.809	3.611.723	91,6
4. fjórðungur <i>4 quartile</i>	6.468.636	5.919.199	4.528.613	70,0
<b>Útgjaldafjórðungur Quartiles of expenditure</b>				
<b>Allir Total</b>	<b>3.960.453</b>	<b>3.620.163</b>	<b>3.504.183</b>	<b>88,5</b>
1. fjórðungur <i>1 quartile</i>	3.340.007	2.636.826	2.204.203	66,0
2. fjórðungur <i>2 quartile</i>	3.426.058	3.280.829	2.788.535	81,4
3. fjórðungur <i>3 quartile</i>	4.224.988	4.044.831	3.419.210	80,9
4. fjórðungur <i>4 quartile</i>	4.853.807	4.714.811	4.999.479	103,0

Athyglisvert er að bera meðalútgjöldin saman við ráðstöfunartekjurnar. Í tveimur hópum, lægsta tekjufjórðungnum og hæsta útgjaldafjórðungnum, eru útgjöldin hærri en tekjurnar; í fyrri hópnum eru útgjöldin 20% meiri en tekjurnar og í þeim seinni 3% hærri. Í lægsta útgjaldafjórðungnum eru útgjöldin aðeins 66% af tekjunum.

### Aðferðafræði

Áreiðanleiki niðurstaðna rannsókna sem byggist á úrtaki fer eftir því hvaða aðferðum er beitt. Mikilvægt er að vanda til verka og nota viðurkenndaraðferðir. Í kaflanum er þeim aðferðum lýst sem beitt er við framkvæmd og úrvinnslu á rannsókn á útgjöldum heimilanna.

### Skilgreiningar

Hér á eftir eru skilgreiningar á nokkrum hugtökum sem notuð eru í rannsókninni og í skýrslunni.

- Ársfjórðungsskýrsla* Spurningalisti sem þátttakendur utan höfuðborgarsvæðis fá sendan að loknu búreikningshaldi. Spurt er um tiltekin útgjöld síðustu þriggja mánaða. Spurt er um húsnæðiskostnað, rekstur bíls, ferðakostnað innanlands og erlendis, kaup á heimilistækjum og húsgögnum, útgjöld vegna menntunar, barnagæslu, síma, lána og afborgana og önnur veigameiri útgjöld.
- Ársfjórðungsviðtal* Heimsókn til þátttakenda á höfuðborgarsvæði að loknu búreikningshaldi þar sem þeir eru spurðir um tiltekin útgjöld síðustu þriggja mánaða. Spurt er um húsnæðiskostnað, rekstur bíls, ferðakostnað innanlands og erlendis, kaup á heimilistækjum og húsgögnum, útgjöld vegna menntunar, barnagæslu, síma, lána og afborgana og önnur veigameiri útgjöld.
- Barn* Einstaklingur 24 ára eða yngri sem býr á heimili foreldra sinna á búreikningstímabilinu og tekur þátt í heimilishaldi þar. Til þess að skilgreina mörk milli barna og fullorðinna er athugað hvenær ungmenni flytja úr foreldrahúsum. Þegar heimili í rannsókninni voru skoðuð með tilliti til þessa þótti rétt að miða við 24 ár.
- Búreikningur* Bækur eða hefti sem heimilisútgjöld eru færð í á tveggja vikna búreikningstímabili. Mikillar nákvæmni er krafist við skráningu útgjalda. Skrá þarf sérstaklega hverja tegund vöru og þjónustu og verð hennar. Miðað er við að allir 12 ára og eldri á heimilinu skrái í heftin. Útgjöld heimilisins eru ekki flokkuð eftir því hver kaupir, heldur fær hver heimilismaður sitt eigið búreikningshefti til að auðvelda bókhaldið og tryggja sem nákvæmasta skráningu. Mælt er með því að fólk taki ávallt kassakvittun þar sem verslað er hvort sem er í matvörubúð, apóteki, bensínstöð eða hjá lækni. Strimlana er hægt að setja í vasa aftast í heftinu og þannig losnar fólk við að skrifa niður það sem kemur fram á kassastrimlunum.
- Búreikningstímabil* Tveggja vikna tímabil sem heimilismenn halda búreikning. Búreikningstímabil hefst alltaf á mánudegi og lýkur á sunnudegi tveimur vikum síðar.
- Búseta* Heimili eru flokkuð í þrjú búsetusvæði:  
*Höfuðborgarsvæði:* Reykjavík, Kópavogur, Hafnarfjörður, Garðabær, Seltjarnarnes, Mosfellsbær og Bessastaðahreppur.  
*Annað þéttbýli:* Þéttbýli utan höfuðborgarsvæðis með 1000 íbúa eða fleiri árin 2001–2003: Grindavík, Sandgerði, Garður, Keflavík, Njarðvík, Akranes, Borgarnes, Ólafsvík, Stykkishólmur, Ísafjörður, Sauðárkrókur, Siglufjörður, Ólafsfjörður, Dalvík, Akureyri, Húsavík, Egilsstaðir, Neskaupstaður, Höfn í Hornafirði, Vestmannaeyjar, Selfoss, Hveragerði, Þorlákshöfn.  
*Dreifbýli:* Landsvæði með færri en 1000 íbúa á rannsóknarárinu.
- Heimili* Allir þeir einstaklingar sem búa undir sama þaki og hafa sameiginlegt heimilishald meðan á rannsókninni stendur.  
 Auk þess teljast til heimilis:
- Einstaklingar sem dvelja tímabundið annars staðar en snúa aftur til viðkomandi heimilis að dvölinni lokinni. Dæmi: Börn í heimavistarskóla og heimilismenn sem dveljast langdvölum frá heimili vegna vinnu, t.d. sjómenn.
- Til heimilis teljast ekki:
- Einstaklingar sem búa annars staðar en eru skráðir búsettir á þessu tiltekna heimili í þjóðskrá.
  - Gestir sem teljast til annars heimilis.
  - Leigjendur með aðskilinn heimilisrekstur.

*Heimilisgerð* Tegund heimilis sem ræðst af fjölda, aldri og innbyrðis tengslum heimilismanna. Heimilum í rannsókninni er skipt í fimm gerðir:

- Einhleypir
- Hjón/sambýlisfólk án barna
- Hjón/sambýlisfólk með börn
- Einstæðir foreldrar
- Önnur heimilisgerð. Dæmi: Þriggja kynslóða heimili og heimili hjóna með börn þar sem eitt eða fleiri barnanna hafa náð 25 ára aldri.

Í könnuninni er enginn greinarmunur gerður á hjónum og sambýlisfólki eða því hvort sambýlisfólkið hafði skráð sambúðina í þjóðskrá eða ekki.

*Neysluútgjöld* Kaup heimila á vörum og þjónustu á tilteknu tímabili. Útgjöld eru bókfærð þegar til þeirra er stofnað en ekki þegar þau eru greidd ef þetta tvennt fer ekki saman. Í sumum tilvikum er þó vandkvæðum bundið að tímasetja útgjöld svo sem þegar um kaup á þjónustu er að ræða þar sem útgjöld verða til yfir ákveðinn tíma t.d. útgjöld fyrir rafmagn og hita og sjónvarpsafnotagjöld. Í slíkum tilfellum er miðað við greiðslu á reikningi. Útgjöld heimila eru síðan umreiknuð í tölur fyrir heilt ár.

Til neyslu teljast:

- Peningaútgjöld til kaupa á neysluvörum og þjónustu.
- Leiguígildi vegna afnota af eigin íbúð. Upplýsinga um það er ekki aflað í könnuninni heldur er sá liður reiknaður út frá fasteignamati húsnæðis sem þátttakendur búa í.
- Tilkynningargjöld og vanskilagjöld.

Til neyslu teljast ekki:

- Vörur sem fást gefins. Gefnar gjafir eru færðar í búreikning við kaup með öðrum útgjöldum heimilisins.
- Beinir skattar og lífeyrissjóðsiðgjöld.
- Félagsgjöld og styrkir
- Fasteignakaup
- Fjárfestingar
- Sparnaður
- Sektir
- Afborganir og vextir

Þátttakendur eru einnig beðnir um að skrá neyslu af eigin framleiðslu en slík neysla getur verið umtalsverð, t.d. hjá bændum. Ekki er spurt um hlunnindi en skattlögð hlunnindi eru metin með tekjum.

*Neyslueining* Vegna þess að heimili eru misstór getur verið erfitt túlka niðurstöður rannsóknarinnar. Ein aðferð við að taka tillit til ólíkra heimilisstærða er fólgin í því að búa til vogir sem taka tillit til mismunandi samsetningar heimila. Útgjöld heimila þurfa ekki að aukast í réttu hlutfalli við fjölda heimilismanna. Með því að umreikna stærð heimilis í neyslueiningar er reynt að taka tillit til þess að stór heimili eru hagkvæmari í rekstri en lítil og að útgjöld vegna barna eru minni en útgjöld vegna fullorðinna. Hver einstaklingur á heimili fær tiltekið vægi eftir aldri sínum og stærð heimilis. Þá má bera saman útgjöld milli ólíkra heimilisgerða. Alþjóðastofnanir eins og OECD og Hagstofa Evrópusambandsins (Eurostat) styðjast við svonefndar neyslueiningavogir. OECD miðar við vog sem gefur fyrsta fullorðna einstaklingi á heimili vægið 1, öðrum fullorðnum á heimili vægið 0,7 og börnum vægið 0,5. Eurostat hefur sett fram vog sem gefur fyrsta fullorðna einstaklingi á heimili vægið 1, öðrum fullorðnum vægið 0,5 og börnum vægið 0,3. Þessi kerfi gera bæði ráð fyrir að við 13 ára aldur verði útgjöld unglinga þau sömu og fullorðinna. Samkvæmt vog OECD samsvarar heimili með hjónum og einu barni undir 13 ára

aldri  $1,0+0,7+0,5=2,2$  neyslueiningum en samkvæmt Eurostat teldist sama heimili  $1,0+0,5+0,3=1,8$  neyslueiningar. Ýmis fleiri afbrigði af neyslueiningavogum eru til. Hagstofan hefur kosið að nota ekki tiltekna vog heldur birtir útgjöld á neyslueiningu bæði miðað við vog OECD og Eurostat.

- Tekjur** Ráðstöfunartekjur heimilis. Lagðar eru saman launatekjur, lífeyris- og bótagreiðslur og hlunnindi allra heimilismanna, ennfremur fjármagnstekjur og aðrar tekjur ef einhverjar eru. Frá tekjum dragast álagðir skattar.
- Tekjur á mann** Þegar talað er um tekjur á mann í niðurstöðum þessarar rannsóknar er átt við ráðstöfunartekjur deilt með fjölda heimilismanna.
- Úrtak** Mengi eininga sem athugað er í því skyni að afla upplýsinga um þýði. Úrtak er tekið tilviljanakennt úr þjóðskrá. Valið er úr fjölskyldunúmerum fólks á aldrinum 18–74 ára, án tillits til búsetu eða hjúskaparstöðu. Þátttakendur verða allir sem búa á heimili þess sem dreginn er út. Úrtakseiningin er því fjölskyldunúmer en rannsóknareiningin heimili.
- Úrtaksrammi** Skrá sem úrtak er dregið úr. Úrtaksrammi rannsóknarinnar er fjölskyldunúmer einstaklinga sem eru á aldrinum 18–74 ára með lögheimili á Íslandi skv. þjóðskrá mánaðarins þegar úrtak er tekið.
- Viðmiðunartímabil** Fyrir ársfjórðungsútgjöldin eru síðustu þrjú mánuðir fyrir lok búreikningstímabils viðmiðunartímabilið.
- Þýði** Mengi sem úrtak til tölfræðilegra athugana er valið úr. Úrtakið er svo notað til að alhæfa um heildina – þýðið. Í þýði rannsóknarinnar eru öll einkaheimili á Íslandi önnur en þau þar sem handhafi fjölskyldunúmers á heimili er eldri en 74 ára.

## Úrtak

### Úrtaksaðferð og úrtaksstærð

#### Heimilið rannsóknareining

#### Fólk 18–74 ára getur lent í úrtaki

Í úrtökuramma rannsóknarinnar eru fjölskyldunúmer íslenskra og erlendra ríkisborgara 18–74 ára sem skráðir eru í þjóðskrá og eru með lögheimili á Íslandi. Leitast er við að mæla útgjöld til heimilisreksturs og rannsóknareiningin er því heimili. Æskilegast er því að geta tekið úrtak úr heimilum á Íslandi þar sem öll heimili hefðu jafnar líkur á að lenda í úrtaki. Í þjóðskrá er ekki unnt að aðgreina heimili í fjölbýlishúsum en hins vegar eru skilgreindar svokallaðar kjarnafjölskyldur, sem eru hjón/sambýlisfólk án barna, hjón/sambýlisfólk með börn yngri en 18 ára og einstæðir foreldrar með börn yngri en 18 ára. Hver kjarnafjölskylda hefur eitt fjölskyldunúmer. Við 18 ára aldur eru börn aðskilin frá kjarnafjölskyldu í þjóðskrá og fá sitt eigið fjölskyldunúmer. Úrtakið er því tekið úr fjölskyldunúmerum. Vegna þess að nokkur vinna felst í að taka þátt í rannsókninni er miðað við að sá sem lendi í úrtakinu megi ekki vera eldri en 74 ára. Úrtakslíkur eru því ekki þær sömu fyrir öll heimili. Heimili með marga einstaklinga 18 ára og eldri hafa meiri möguleika á að vera valin í úrtakið en önnur heimili. Þátttakendur eru allir sem búa á heimili þess sem dreginn er út.

#### 1.222 heimili í úrtaki á ári

Árinu er skipt niður í 26 tveggja vikna búreikningstímabil. 47 heimili eru valin af handahófi fyrir hvert tímabil sem gerir 1222 heimili árlega. Til þess að úrtakið gefi sem besta mynd af þýðinu hverju sinni er það tekið í áföngum. Venjulega er tekið úrtak fyrir fjögur tímabil í einu. Þau fjölskyldunúmer sem lenda í úrtaki geta ekki

lent í úrtaki næstu þrjú ár á eftir. Þetta er gert til að minnka álagið á heimilin og koma í veg fyrir brottfall. Þessi aðferð kemur þó ekki í veg fyrir að heimili með fleiri en eitt fjölskyldunúmer geti lent aftur í úrtaki.

Í úrtakinu eiga ekki að vera einstaklingar búsettir á stofnunum, svo sem sjúkrahúsum og elliheimilum. Skrá með stofnunum, þar sem einungis fólk búsett á stofnun hefur lögheimili, er notuð við töku úrtaksins til að koma í veg fyrir að þeir sem búi þar komi með í úrtakið. Þessi aðferð kemur þó ekki alveg í veg fyrir að fólk sem býr á stofnum lendi í úrtaki. Stofnanir sem eru í sama húsi og aðrir sem ekki búa á stofnuninni eru ekki í ofanefndri skrá og þess vegna kemur fyrir að fólk búsett á stofnun lendir í úrtaki. Þeir sem búa erlendis en eru enn þá með lögheimili á Íslandi skv. þjóðskrá geta einnig lent í úrtaki en eiga ekki að vera með.

Í töflunni hér fyrir neðan kemur fram fjöldi og af hvaða ástæðu hluti þeirra sem lenti í úrtaki fullnægði ekki skilyrðum úrtaksins.

**Tafla 16. Heimili sem áttu ekki að vera í úrtaki 2001–2003**

*Table 16. Households not eligible in the sample, year 2001–2003*

Heimili <i>Households</i>	Fjöldi <i>Number</i>	Hlutfall <i>Percent</i>
<b>Alls <i>Total</i></b>	<b>138</b>	<b>100,0</b>
Búsett erlendis <i>Resident abroad</i>	117	84,8
Búsett á stofnun <i>Institutionalized</i>	16	11,6
Heimili tvisvar í úrtaki <i>Twice in sample</i>	2	1,4
Látinir <i>Deceased</i>	3	2,2

### Samanburður úrtaks og þjóðskrár

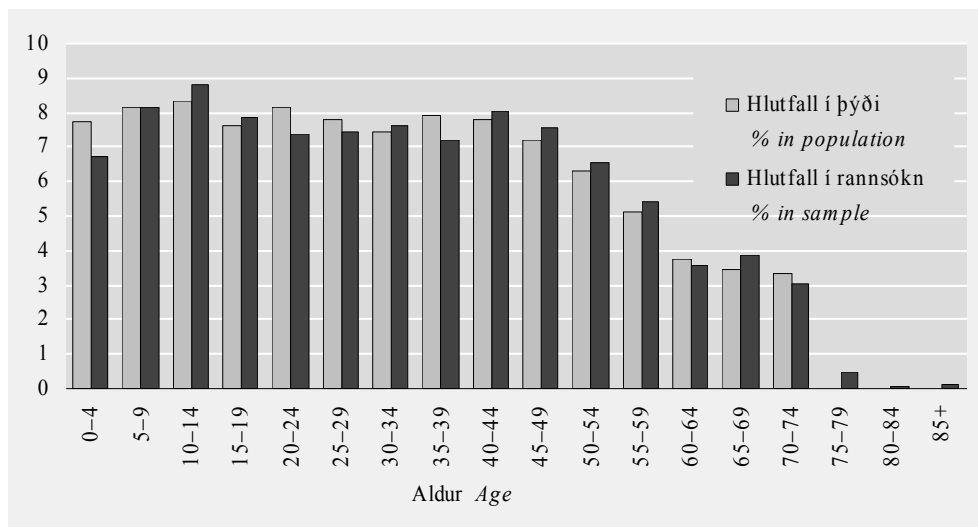
Áreiðanleiki könnunar er m.a. háður því hversu vel úrtakið endurspeglar þýðið. Þegar búsetu- og aldursdreifing fólks í úrtakinu er borin saman við þjóðskrá kemur í ljós að úrtakið endurspeglar búsetu og aldurssskiptingu þýðisins ágætlega<sup>1</sup>. Vegna þess að mismiklar líkur eru á því að lenda í úrtaki er í þessum samanburði búið að vege einstaklinga í úrtakinu með úrtökulíkum heimilisins. Í samanburði á aldursdreifingu úrtaks við þjóðskrá er einungis miðað við fólk 74 ára og yngra vegna þess að úrtakið var tekið úr hópi fólks 18 til 74 ára. Fólk eldra en 74 ára getur hins vegar verið í þýðinu búi það á heimili einhvers sem lendir í úrtaki. Ekki er unnt að bera saman dreifingu eftir heimilisgerð eða heimilistærð í úrtaki og þjóðskrá vegna þess að ekki er unnt að aðgreina heimili í þjóðskrá. Nokkur munur er í nokkrum aldurshópum. Muninn er að einhverju leyti hægt að skýra með því að áætla þarf heimilismenn hjá þeim sem neita að taka þátt og neita einnig að svara grunnupplýsingum um heimilið. Sjá nánar í kaflanum um áætlanir.

<sup>1</sup> Til að staðfesta þetta var gert Student-t-próf milli úrtaks og þýðis.



### Mynd 1. Aldursdreifing í úrtaki og þýði rannsóknarinnar

Figure 1. Age distribution in sample and population of the survey



### Tafla 17. Búsetuskipting heimila í úrtaki og þjóðskrá 1. desember 2003

Table 17. Regional distribution of households in the sample of the survey and in the National Register 1 December 2003

Hlutfall heimila Percent of households	Úrtak Sample	Þjóðskrá 2003 National Register 2003
<b>Alls Total</b>	<b>100,0</b>	<b>100,0</b>
Höfuðborgarsvæði Capital area	65,5	62,7
Annað þéttbýli Towns outside capital area	23,1	24,3
Dreifibýli Other communities	11,4	13,0

## Gagnaöflun

Þátttakendur halda búreikning og eru spurðir um sjaldgæf og veigameiri útgjöld í viðtali

Rannsóknin er tvíþætt. Annars vegar halda þátttakendur búreikning í tvær vikur og hins vegar eru tekið viðtal við þá um sjaldgæf og/eða veigameiri útgjöld yfir þriggja mánaða tímabil. Skipulögð eru 26 tveggja vikna búreikningstímabil. Öllum heimilum er sent kynningarbréf áður en haft er samband við þau. Bréfið er stílað á fjölskyldumóður, í þeim tilvikum sem hún er á heimilinu, þar sem reynsla úr fyrri rannsóknum hefur sýnt að þær sjá í flestum tilvikum um stærstan hlut innkaupa heimilisins. Stúðst er við eldri þjóðskrár til þess að finna tengsl milli fólks 18 ára og eldra með sama heimilisfang. Stundum var sá er lenti í úrtakinu búsettur annars staðar en þar sem hann var skráður með lögheimili. Heimilið þar sem hann bjó lenti þá í úrtakinu en ekki lögheimili hans.

## Kynningarefni og þakklætisvottur

Mikilvægt þykir að upplýsa viðkomandi vandlega um rannsóknina og meðferð upplýsinganna sem aflað er. Þetta er gert bæði til að koma til móts við lagalegar kröfur um upplýsingaskyldu en líka til þess að draga úr brottfalli. Gert er ráð fyrir að þeir sem kynna sér kynningarefnið nægilega vel geri sér grein fyrir mikilvægi verkefnisins og taki þátt. Efnið er þó ekki óbrigðult og nær ekki til allra, sumir nenna ekki að lesa það og aðrir neita þátttöku samt sem áður. Til að ýta enn undir þátttöku fylgir kynningarbréfinu segull sem hægt er að festa á ísskáp og skrifa á minnisatriði. Segullinn er í fallegum litum, með áletruðum slagorðum sem undir-

strika mikilvægi rannsóknarinnar. Þeim sem taka þátt býðst einnig að velja sér gjöf í þakklætisskygni, einblöðungur sem útlistar hvað er í boði fylgir kynningarbréfinu. Í boði er lítið heimilisraftæki, svo sem brauðrist, handþeytari eða þess háttar eða áskrift í tvo til fimm mánuði af tímariti.

## Spýrlar

### 6 spýrlar starfa við rannsóknina

Við rannsóknina starfa að jafnaði 6 spýrlar. Á tveggja vikna fresti er hverjum spýrli úthlutað nýjum hópi heimila sem hann er í sambandi við meðan á þátttöku stendur. Rannsókn á útgjöldum heimilanna er flókin og viðamikil í framkvæmd og gerir miklar kröfur til spýrta. Spýrill þarf að vera samviskusamur, skipulagður og nákvæmur. Hann þarf einnig að hafa gaman af því að eiga samskipti við fólk og að heimsækja þátttakendur.

Fjórir spýrlar eru fyrir höfuðborgarsvæðið en þeir heimsækja að auki heimili á Akranesi, í Hveragerði, á Selfossi, Stokkseyri, Þorlákshöfn og Eyrarbakka. Einn spýrill býr í Reykjanesbæ og heimsækir heimili í Vogum, Grindavík, Garði og Sandgerði auk síns heimasvæðis. Hann sér einnig um að hringja í heimili á Vesturlandi, Suðurlandi og Vestfjörðum. Annar spýrill er búsettur á Akureyri og auk þess að heimsækja heimili þar, fer hann til Dalvíkur, út í Hrísey, inn í Eyjafjarðarsveit og út í Grýtubakkahrepp. Hann sér einnig um að hringja til þeirra á Norðurlandi sem búa lengra í burtu og til heimila á Austurlandi.

## Upphafsviðtal

Haft er samband símleiðis við heimili sem lenda í úrtaki, rannsóknin kynnt og falast eftir þátttöku. Ef viðkomandi heimili vill ekki taka þátt er reynt að fá a.m.k. upplýsingar um fjölda heimilismanna, innbyrðis tengsl þeirra, kennitölur, menntun og atvinnu. Að hafa þessar upplýsingar um heimilið gefur möguleika á að greina brottfall eftir heimilisgerðum, stærð, atvinnu og menntun. Ef það tímabil sem heimilinu er ætlað til búreikningshalds hentar ekki er heimilinu boðið að fresta þátttöku þar til betur stendur á. Þó er fólk hvatt til þess að fresta ekki lengur en um tvö búreikningstímabil.

## Búreikningar

Heimilum sem samþykkja að taka þátt í könnuninni eru send sérstök búreikningshefti til að færa útgjöldin í. Heftin eru lítil og meðfærileg og auðvelt að stinga þeim í vasa og hafa meðferðis. Fremst í heftunum eru leiðbeiningar um hvernig færa á búreikning og aftast er lítill vasi til að setja kassakvittanir í. Mikillar nákvæmni var krafist við búreikningshaldið og tilgreina þarf hverja vöru og þjónustu sérstaklega og verð hennar. Hringt er til þátttakenda á sunnudagskvöldi áður en búreikningshald hefst og farið með þeim yfir helstu atriði reikningshaldsins. Aftur er haft samband við heimilin á þriðja eða fjórða degi til að athuga hvernig gangi og svara spurningum eða veita aðstoð ef þarf. Á síðasta degi búreikningshaldsins er hringt til þess að þakka fyrir þátttökuna, bóka heimsóknarviðtal hjá þeim sem verða heimsóttir og minna þá á, sem ekki eru heimsóttir, að þeir munu fá senda skýrslu til að fylla í ársfjórðungsútgjöld.

## Kassakvittanir

*Kassakvittanir auðveldar  
þátttöku og veita áreiðanlegar  
upplýsingar*

Nú eru kassakvittanir frá flestum verslunum mjög vel sundurliðaðar og vörulýsing yfirleitt skýr og þær því afar hentugar þegar aflað er gagna um útgjöld heimilanna. Hagstofan hvetur þátttakendur að skila inn kvittunum frekar en að skrá í heftin í þeim tilvikum sem kvittunin er skýr og skilmerkileg. Miðað er við að heildar-

fjárhæð innkaupanna sé skráð í búreikningsheftin og strimillinn settur í vasa innan á búreikningsheftinu. Meginhugmyndin með notkun kvittana er að auðvelda þátttakendum vinnu við könnunina. Til viðbótar koma fram á kvittunum upplýsingar um hvar er verslað, hvenær og hvernig greitt er fyrir innkaupin. Þessar upplýsingar auka notagildi rannsóknarinnar til muna.

### **Viðtal / Ársfjórðungsskýrsla**

Þar sem búreikningshaldið stendur einungis yfir í tvær vikur er hætt við að stærri útgjöld, sem eru árstíðabundin eða sjaldgæf, komi ekki nógu vel fram. Því er tekið viðtal við þátttakendur þegar búreikningshaldi er lokið og spurt um ákveðin útgjöld yfir þriggja mánaða tímabil. Ekki er þó tekið viðtal við alla þátttakendur utan höfuðborgarsvæðisins heldur er þeim sendur sérstakur spurningalisti. Dæmi um útgjöld sem er spurt um eru húsnæðiskostnaður, rekstur á bíl, kostnaður vegna ferðalaga og kaup á húsgögnum og heimilistækjum, útgjöld vegna síma, töku og afborgana lána, skóla, barnagæslu og fleira. Einnig er spurt um stærð og gerð húsnæðis ásamt heimilis- og raftækjaeign.

### **Upplýsingar úr opinberum skrá**

Til viðbótar við gögn sem safnað er í rannsókninni eru fengnar upplýsingar úr þjóðskrá og fasteignaskrá. Upplýsingar úr fasteignaskrá eru m.a. notaðar til að meta kostnað við að búa í eigin húsnæði.

### **Tölvur og hugbúnaður**

Spurningalistinn er forritaður í Blaise, sérstöku spurningaforriti fyrir kannanir sem hannað er af hollensku hagstofunni og notað hefur verið á Hagstofunni frá árinu 1992. Spyrjar hafa fartölvur meðferðis í viðtölin til að skrá niður svör. Viðtölin eru send dulkóðuð með tölvupósti til Hagstofunnar. VeriSign® er notað til að dulkóða viðtölin.

Á Hagstofunni eru gögnin geymd í SQL gagnagrunni. Úrvinnsla fer fram í Access, SPSS og Excel.

### **Meðferð persónulegra gagna**

Öll úrvinnsla fer fram á Hagstofunni. Aðeins þeir starfsmenn sem vinna við rannsóknina hafa aðgang að gögnum hennar og eru þeir bundnir þagnarskyldu og trúnaðarheiti. Þegar úrvinnsla er lokið verða persónuauðkenni gagna afmáð. Gögnin eru varðveitt áfram í gagnasafni en án auðkenna. Hagstofan veitir engum, hvorki stjórnvöldum né einkaaðilum, upplýsingar um svör einstakra þátttakenda.

### **Áreiðanleiki**

Niðurstöður úr rannsóknum sem byggja á úrtaki eru alltaf háðar einhverri óvissu vegna þess að einungis hluti af þýðinu er skoðaður. Stærð úrtaks og úrtaksáferð ræður miklu um tölfræðilega marktækni. Því meira sem svör þátttakenda eru sundurliðuð, t.d. eftir búsetu eða heimilisgerð, því stærra úrtak þarf að liggja að baki til að niðurstöður geti talist marktækar. Niðurstöður um útgjöld eru einnig misjafnlega áreiðanlegar eftir því um hvaða tegund vöru og þjónustu er að ræða. Gera má ráð fyrir að upplýsingar um útgjöld sem eru tíð séu áreiðanlegri en um útgjöld sem eru sjaldgæf. Séu útgjöld stopul geta tilviljanakennd frávik ráðið miklu um niðurstöður. Í allmörgum útgjaldaflokkum eru flest heimili með engin útgjöld en fáein heimili með mikil útgjöld. Þetta á t.d. við um bílakaup og kaup á

*Hagstofan veitir engum upplýsingar um svör einstakra þátttakenda*

*Niðurstöðurnar eru háðar ákveðinni óvissu. Þegar hlutfall staðalskekku af meðaltali er yfir 20% eru niðurstöður í töflum merktar með \*.*

húsgögnum og heimilistækjum. Þegar niðurstöðurnar eru síðan flokkaðar, t.d. eftir búsetu og heimilisgerð getur breytileiki orðið mikill og staðalskekkja há. Í niðurstöðutöflum eru fjárhæðir og hlutföll merkt með \* ef hlutfall staðalskekkju af meðaltali er yfir 20%.

Skekkjur í mælingum valda einnig óvissu. Skekkjur geta verið tilviljunarkenndar eða kerfisbundnar. Ef skekkjur eru miklar geta þær orðið til þess að rannsókn mælir ekki rétt það sem henni er ætlað að mæla. Hér á eftir er fjallað um nokkrar helstu skekkjur sem skipta máli við rannsóknir og hugsanleg áhrif þeirra í rannsókn á útgjöldum heimilanna.

### Úrtökuskekkjur

Úrtaksskekkja er háð úrtaksaðferð og stærð úrtaks. Úrtakið í rannsókninni var tekið tilviljunarkennt úr þjóðskrá, nánar um aðferðina er í kaflanum um úrtak hér að framan. Óvissan sem skapast við slíkt úrtak ræðst þá af tilviljun og hægt er að reikna öryggismörk fyrir ákveðnar stærðir. SPSS er notað við að reikna út öryggismörk og staðalfrávik.

### Þekjuskekkjur

Þekjuskekkjur verða til vegna þess að skráin sem lögð er til grundvallar úrtakinu, þ.e. úrtökuramminn, hentar ekki fullkomlega. Þekjuskekkjur eru tvennskonar, ofþekja og vanþekja.

*Ofþekja* verður til ef í úrtökurammanum eru heimili sem ekki eiga að vera þar. Í þjóðskrá á þetta t.d. við um fólk sem er búsett í útlöndum og hefur ekki tilkynnt lögheimilisflutning eða fólk sem býr á stofnun. Þegar verið var að leita eftir þátttöku kom í ljós hvort viðkomandi átti að vera með í úrtaki eða ekki. Þeir sem ekki áttu að vera með var sleppt og því hefur ofþekja enga skekkju í för með sér fyrir rannsóknina.

*Vanþekja* verður til ef heimili vantar í úrtökurammann og getur þar af leiðandi ekki lent í úrtaki. Ekki er ástæða til að ætla að í þjóðskrá vanti fólk sem þar á að vera skráð. Heimili þar sem eingöngu býr fólk undir 18 ára aldri vantar þó í rammann þar sem enginn fær eigið fjölskyldunúmer fyrr en 18 ára. Þetta virðist þó ekki koma að sök því ef aldursdreifing þýðis og úrtaks er borin saman er aldurshópurinn 15-19 ára hlutfallslega heldur stærrí í úrtaki rannsóknarinnar en í þjóðskrá.

### Brottfallskekkjur

Yfirleitt fást ekki svör frá öllum sem lenda í úrtaki í spurningakönnunum og rannsóknnum. Ef brottfallið dreifist misjafnlega eftir hópum getur það valdið skekkju ef hópurinn sem tekur þátt er frábrugðinn þeim sem tekur ekki þátt. Brottfall í rannsóknnum á útgjöldum heimilanna er almennt mikið miðað við það sem gerist í rannsóknnum Hagstofunnar yfirleitt. Þátttakan tekur tvær vikur og allir á heimilinu þurfa að taka þátt auk þess sem taka þarf á móti spyrli heim til sín í tveggja tíma viðtal í lokin. Verkefni þátttakenda er því umtalsvert umfangsmeira en t.d. á við um rannsóknir gerðar með stuttum símaviðtölum. Eins og fram kemur í brottfallsgreiningunni hér að framan er mikill munur á þátttöku eftir heimilisgerðum og til að draga úr brottfallskekkjunni eru niðurstöður vegnar eftir heimilisgerðum. Nánar um vogir í kaflanum um vogir hér á eftir.

Annars konar brottfall verður þegar þátttakendur geta ekki eða vilja ekki svara einstökum spurningum eða þáttum rannsóknarinnar. Við úrvinnslu þessarar

rannsóknar var fyllt upp í eyður og ófullgerð svör eins og nánar er fjallað um í kaflanum um úrvinnslu.

## **Mæliskekkjur**

### **Spyrlaskekkja**

Spyrlar eru ekki óskeikulir. Þættir sem skipta máli við að draga úr spyrlaskekkju eru eiginleikar spyrilsins, þjálfun hans, viðmót hans við þátttakendur og viðhorf til rannsóknarinnar. Skekkjur sem geta myndast eru t.d. að spyrlar geta skráð svör ranglega, gleymt spurningum, ruglast á þeim eða umorðað þannig að merking þeirra verði önnur en til stendur. Þjálfun spyrla minnkar líkur á slíkum skekkjum. Í rannsókninni eru spurningar vegna ársfjórðungsviðtala forritaðar í Blaise, sem er sérstakt spurningaforrit fyrir kannanir. Forritið leiðir spyrlana í gegnum spurningarnar í ákveðinni röð þannig að ekki er hægt að rugla spurningaröðinni eða gleyma spurningum. Við hverja spurningu sem líklegt þykir að útskýra þurfi nánar, fyrir annaðhvort spyrla eða þátttakanda, eru viðbótarupplýsingar sem útskýra betur eftir hverju verið er að leita. Spyrlar fá kennslu frá eldri og reyndari spyrlum ásamt kennsluefni áður en þeir hefja störf. Reglulega eru haldnir fundir með spyrlum til að ræða hina ýmsu þætti rannsóknarinnar.

### **Skekkjur vegna spurningalista**

Skekkjur geta orðið til vegna spurningalistans, t.d. vegna þess að spurningar eru illa orðaðar, þær misskiljast, spurningar geta verið leiðandi og röð þeirra og svarmöguleikar geta haft áhrif á svör þátttakenda. Afleiðingarnar verða þá þær að spurningarnar mæla ekki það sem til er ætlast. Mikilvægt er því að vanda vel til verka við gerð spurningalistans. Í þessari rannsókn er tekið mið af fyrri reynslu við gerð útgjaldarannsókna og eru spurningarnar nokkuð fast mótaðar. Ekki er spurt um viðhorf heldur aðeins um staðreyndir og því mun minni hætta á að spurningar séu leiðandi eða að umorðun hafi áhrif. Spurningalistinn var prófaður ítarlega á starfsmönnum Hagstofunnar áður en rannsóknin hófst og er endurskoðaður reglubundið.

### **Skekkjur vegna svarenda**

Skekkjur geta orðið vegna þess að svarandinn gefur ekki upp rétt svar, t.d. vegna þess að hann man ekki eða veit ekki rétta svarið. Hann getur tímasett atburð ranglega innan eða utan tímabilsins sem verið er að rannsaka. Eftir því sem tímabilið sem spurt er um er lengra þess meiri hætta er á skekkjum af þessum völdum. Í þessari rannsókn á þetta einkum við um ársfjórðungsútgjöldin.

Skekkjur í búreikningsgögnum geta orðið vegna þess að hegðun þátttakenda getur breyst á meðan á þátttöku stendur. Fólk veit að verið er að kanna útgjöld þeirra og því getur það meðvitað eða ómeðvitað breytt neyslu sinni á meðan. Útgjöld vegna kaupa á „viðkvæmum“ vörum eða þjónustu eru oft vanmetin í útgjaldarannsóknum vegna þess að fólk vill ekki gefa þau upp. Áfengisneysla mælist t.d. minni í þessari rannsókn en sölutölur sýna. Loks má nefna að frestun á búreikningshaldi, t.d. vegna sumarfría, veikinda eða flutninga geta valdið skekkju en þessi atriði hafa einmitt áhrif á útgjöld heimilanna.

### **Skekkjur vegna aðferða við gagnasöfnun**

Ekki er notuð sama aðferð við að afla gagna um ársfjórðungsútgjöld hjá öllum heimilum. Heimili á höfuðborgarsvæðinu, í Reykjanesbæ og á Akureyri og

nágrenni eru heimsótt en heimili utan þessara svæða fá sendan spurningalista í pósti. Gæði gagnanna eru mismunandi eftir því hvorri aðferðinni er beitt. Mun fleiri svör vantar í spurningalistann sem er á pappír. Ástæða þess er m.a. sú að spyrill veitir aðstoð í heimsókninni og forritið sem stjórnar röðun spurninga kemur í veg fyrir að spurningum sé sleppt. Einnig er algengara að heimili sem ekki eru heimsótt skili ekki skýrslunni sem þeir fá í pósti.

### **Úrvinnsluskekkjur**

Skráningarskekkjur geta orðið þegar handskrifaðar upplýsingar eru skráðar í tölvu. Á tveimur vikum safna þátttakendur í rannsókninni kvittunum fyrir kaup á vörum eða þjónustu eða skrá útgjöldin í þar til gerð búreikningshefti. Upplýsingarnar eru síðan skráðar í gagnagrunn á Hagstofunni. Fólk er hvatt til að skila frekar inn kvittunum en að skrifa í bækurnar því þær eru mun nákvæmari og einnig er hægt að stemma af innsláttinn við upphæðina á kvittuninni. Minni líkur er á að einstök atriði gleymist ef kvittun er send inn. Kvittanir draga þannig úr bæði úrvinnsluskekkjum og skekkjum svarenda.

Skekkjur geta einnig orðið við flokkun útgjalda. Mikil fjölbreytni er í vöruúrvali og vöruheitum og þarf starfsfólk Hagstofu umfangsmikla þekkingu til að flokka útgjöldin rétt. Kerfisbundin villuleit dregur úr skekkjum af þessum völdum.

## **Vogir**

### **Úrtakslíkur**

Eins og áður hefur komið fram er tekið tilviljanakennt úrtak úr þjóðskrá, úr fjölskyldunúmerum fólks á aldrinum 18–74 ára sem eiga lögheimili á Íslandi. Hverju heimili geta fylgt fleiri en eitt fjölskyldunúmer. Til dæmis hefur heimili hjóna með þrjú börn á aldrinum 12, 18 og 20 ára þrjú fjölskyldunúmer og það eru því þrefalt meiri líkur á að það heimili lendi í úrtaki en heimili hjóna með börn undir 18 ára aldri. Til þess að leiðréttu niðurstöður vegna þess að heimili hafa mismikla möguleika á að lenda í úrtakinu er búin til vog þar sem tekið er tillit til mismunandi úrtakslíkinda.

### **Þáttökulíkur**

Skekkja getur myndast í niðurstöðum ef þeir sem vilja ekki taka þátt eru frábrugðnir þeim sem taka þátt. Greinilegur munur er á þátttöku eftir heimilisgerð eins og kemur fram í töflu 4. Þar sem útgjöld eru mjög háð heimilisgerð er einnig leiðrétt skekkja vegna mismunandi svarhlutfalls heimilisgerða. Til að geta reiknað þáttökulíkurnar þarf að vera unnt að skipta öllu úrtakinu, þ.e. bæði þátttakendum og þeim sem ekki svara, eftir heimilisgerðum. Þetta er unnt þar sem þeir sem neita að taka þátt í rannsókninni eru spurðir um heimilishagi sína. Síðan er búin til vog sem leiðréttir mismunandi svörun eftir heimilisgerðum.

### **Útreikningur heildarútgjalda**

Að lokum er búin til samsett vog sem tekur bæði til mismunandi líkinda á að lenda í úrtakinu og mismunandi líkinda á þátttöku. Þessari vog er síðan beitt til að reikna heildarútgjöld eftir útgjaldaflokkum og til að veða heimilistekjurnar.

## Áhrif voga

Þegar vegið er vegna mismunandi úrtakslíkinda minnkar vægi heimila með marga einstaklinga 18 ára og eldri. Áhrifin eru því mest á heimilisgerðir þar sem eru hjón með stálpuð börn og í floknum „aðrar heimilisgerðir“. Þegar vegið er vegna mismunandi þátttöku eftir heimilisgerðum eru áhrifin hins vegar mest á einhleypingsheimili þar sem svörun þeirra var lökust. Heildaráhrifin urðu þau að vægi stórra heimila minnkaði en vægi lítilla jókst. Þessi leiðrétting gerir niðurstöður könnunarinnar áreiðanlegri en ella. Eftir að þessum vogum hefur verið beitt er vegið hlutfall heimila einhleypra 28%, hjóna og sambýlisfólks án barna 20%, hjóna og sambýlisfólks með börn 35%, einstæðra foreldra 10% og annarra heimilisgerða 7% eins og sést í töflu 4.

**Tafla 18. Samanburður á vegnum og óvegnum fjölda heimila eftir heimilisgerð**  
*Table 18. Comparison on weighted and unweighted number of households by type*

Fjöldi heimila <i>Number of households</i>	Veginn <i>Weighted</i>	Hlutfall <i>Percent</i>	Óveginn <i>Unweighted</i>	Hlutfall <i>Percent</i>
<b>Allir <i>Total</i></b>	<b>1.915</b>	<b>100,0</b>	<b>1.915</b>	<b>100,0</b>
Einhleypir <i>One-person household</i>	541	28,3	305	15,9
Hjón/sambýlisfólk án barna <i>Couples without children</i>	375	19,6	361	18,9
Hjón/sambýlisfólk með börn <i>Couples with children</i>	677	35,4	871	45,5
Einstæðir foreldrar <i>Single-parent households</i>	187	9,8	173	9,0
Önnur heimilisgerð <i>Other households</i>	135	7,0	205	10,7

## Úrvinnsla

### Svörun og brottfall

#### Svarhlutfall

*Svarhlutfall 54%*

Í spurningakönnun fást yfirleitt ekki svör frá öllum sem lenda í úrtaki. Brottfall verður m.a. vegna þess að sumir vilja ekki taka þátt í henni, ekki næst í aðra eða þeir skila ófullnægjandi gögnum. Ævinlega er lögð rík áhersla á að draga úr brottfalli. Þeir sem taka þátt fá að velja sér lítið heimilistæki eða áskrift að tímariti í þakklætisskyni fyrir þátttökuna. Fallegur kynningarbæklingur og segull til að festa á ískáp eru send með kynningarbréfi rannsóknarinnar til að vekja forvitni og áhuga.

Af 3.563 heimilum í endanlegu úrtaki rannsóknarinnar árin 2001 til 2003 samþykktu 1.915 heimili að taka þátt og skiluðu fullnægjandi gögnum. Ekki tókst að hafa upp á 218 heimilum og 1.430 neituðu að taka þátt eða hættu við. Endanleg svörun í rannsókninni fyrir árin 2001 til 2003 var tæp 54%. Brottfallið í rannsókninni verður að teljast mikið. Mikið brottfall getur skekkt niðurstöður könnunar ef brottfallshópurinn er frábrugðinn þeim sem tekur þátt í henni.

*Mikill munur er á þátttöku eftir heimilisgerðum*

Þátttaka var betri á landsbyggðinni en á höfuðborgarsvæðinu eins og sést í töflu 5 um svörun eftir búsetu, 57,6% í þéttbýli utan höfuðborgarsvæðisins á móti 52,5% á höfuðborgarsvæðinu.

**Tafla 19. Svörun eftir búsetu, árið 2001–2003**

Table 19. Response rate by residence, year 2001–2003

Heimili Households	Höfuðborgar- svæði Capital area		Annað þéttbýli Townships outside capital area		Dreifbýli Other communities		Alls Total	
	Fjöldi Number	Hlutfall Percent	Fjöldi Number	Hlutfall Percent	Fjöldi Number	Hlutfall Percent	Fjöldi Number	Hlutfall Percent
	<b>Endanlegt úrtak Net Sample</b>	<b>2.333</b>	<b>100,0</b>	<b>823</b>	<b>100,0</b>	<b>407</b>	<b>100,0</b>	<b>3.563</b>
Neita þátttöku Refusals	953	40,8	311	37,8	166	40,8	1.430	40,1
Næst ekki í Non-contact	155	6,6	38	4,6	25	6,1	218	6,1
<b>Þátttakendur Respondents</b>	<b>1.225</b>	<b>52,5</b>	<b>474</b>	<b>57,6</b>	<b>216</b>	<b>53,1</b>	<b>1.915</b>	<b>53,7</b>

Meiri munur er á þátttöku eftir heimilisgerðum eins og sést í töflu 6. Þátttaka var lökust hjá einhleypum eða 38% en hæst hjá hjónum með börn, tæp 65%.

**Tafla 20. Svörun eftir heimilisgerð, árið 2001–2003**

Table 20. Response rate by type of household, year 2001–2003

Fjöldi heimila Number of households	Hjón/ sambýlis- fólk án barna Couples without children		Hjón/ sambýlis- fólk með börn Couples with children		Einstæðir foreldrar Single- parent households	Önnur heimilis- gerð Other households	Alls Total
	Einhleypir One-person households	Couples without children	Couples with children	Single- parent households	Other households		
	<b>Endanlegt úrtak Net sample</b>	<b>801</b>	<b>628</b>	<b>1.344</b>	<b>334</b>	<b>456</b>	
Neita þátttöku Refusals	399	240	448	130	213	1.430	
Næst ekki í Non-contact	97	27	25	31	38	218	
<b>Þátttakendur Respondents</b>	<b>305</b>	<b>361</b>	<b>871</b>	<b>173</b>	<b>205</b>	<b>1.915</b>	
<b>Hlutfall % Endanlegt úrtak Net sample</b>	<b>100,0</b>	<b>100,0</b>	<b>100,0</b>	<b>100,0</b>	<b>100,0</b>	<b>100,0</b>	
Neita þátttöku Refusals	49,8	38,2	33,3	38,9	46,7	40,1	
Næst ekki í Non-contact	12,1	4,3	1,9	9,3	8,3	6,1	
<b>Þátttakendur Respondents</b>	<b>38,1</b>	<b>57,5</b>	<b>64,8</b>	<b>51,8</b>	<b>45,0</b>	<b>53,7</b>	

Þeir sem neita þátttöku eru spurðir hverjir búa á heimilinu og hvernig þeir tengjast hver öðrum. Með því er verið er að afla upplýsinga um hvernig brottfallið sé frábrugðið þeim hópi sem þátt tekur. Þetta er gert til að unnt sé að sjá hvort ákveðnir hópar hafi meiri tilhneigingu til að neita þátttöku en aðrir. Af þeim heimilum sem vildu ekki taka þátt í rannsókninni voru að meðaltali 42% fús til að svara spurningum um heimilishagi sína. Upplýsingar úr þjóðskrá voru notaðar til þess að áætla stærð og gerð þeirra heimila sem neituðu að svara spurningum um heimilishagi sína og heimili sem ekki náðist í.

Vegna þess hve þátttaka var mismunandi eftir heimilisgerðum voru niðurstöður rannsóknarinnar leiðréttar með tilliti til brottfalls. Nánar er fjallað um það í kaflanum um úrvinnslu.

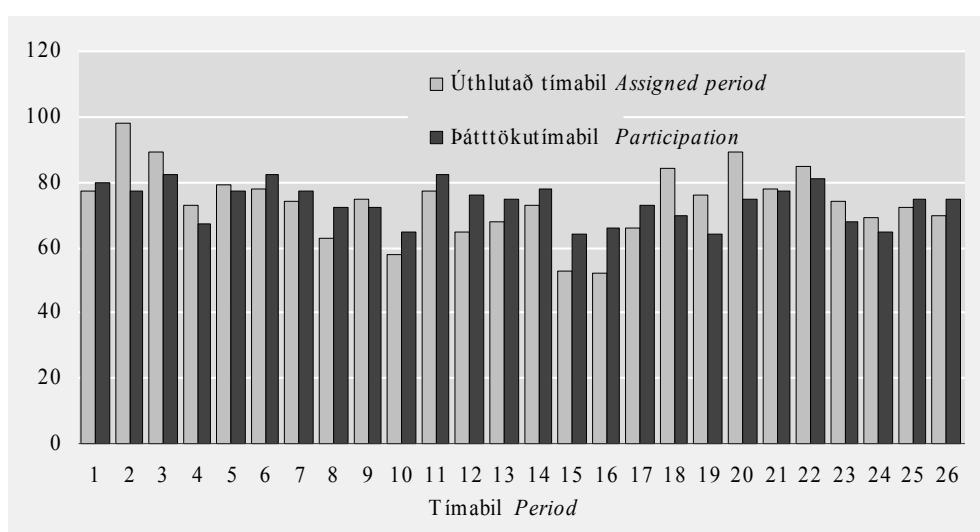


## Frestun þátttöku

Ef tímabil sem heimili er úthlutað í rannsókninni hentar heimilinu ekki er boðið upp á að fresta þátttöku. Þetta er gert til að draga úr brottfalli. Af 1915 heimilum sem tóku þátt frestuðu 562 eða rúm 29% þátttökunni. Ef mikið er um frestanir getur það valdið skekkju. Helstu ástæður þess að fólk vill fresta eru annríki, veikindi eða orlof. Mynd 2 sýnir fjölda heimila sem tóku þátt árin 2001 til 2003, annars vegar úthlutað tímabil og hinsvegar raunverulegt þátttökutímabil. Þátttaka var minnst yfir hásumarið (fjöldi á úthlutaðu tímabili hærri en á þátttökutímabili) en mest á haustin og um miðjan vetur en þar eru súlurnar fyrir þátttökutímabilin venjulega hærri en þær fyrir úthlutaðu.

## Mynd 2. Fjöldi heimila sem taka þátt eftir úthlutaðu tímabili og þátttökutímabili

Figure 2. Number of participants by assigned period and participation period



## Áætluð gildi

Við úrvinnslu ársfjórðungsgagna kom í ljós að stundum vantaði svör við einstökum spurningum, t.d ef fólk var búið að tyna einstökum reikningum en vissi að útgjöldin höfðu orðið til. Í slíkum tilvikum eru gildi áætluð. Notuð eru miðgildi útgjalda þeirra er svara viðkomandi spurningum. Miðgildi er notað frekar en meðaltal vegna þess hve dreifing útgjalda getur verið skekkt. Í allmörgum útgjaldaflokkum hafa flest heimili engin eða lítil útgjöld en nokkur heimili mjög mikil útgjöld. Þar sem dreifing útgjalda er skekkt á þennan hátt er miðgildi oftast lægra en meðaltal. Betur þykir því tryggt að útgjöld séu ekki ofáætluð ef miðgildi er notað. Miðgildi er þó ekki notað í þeim tilvikum þegar aðrar aðferðir þykja eiga betur við. Bifreiðagjöld og bifreiðatryggingar eru t.d. áætluð út frá fjölda og gerð bifreiða á heimili. Fasteignagjöld eru reiknuð út frá fasteignamati og iðgjöld brunatryggingar út frá brunabótamati.

Ársfjórðungsgögn skiluðu sér ekki frá 31 heimili sem skiluðu annars nothæfum búreikningum og öfugt hjá 30 heimilum sem skiluðu ársfjórðungsgögnum en ekki búreikningum. Til að nota mætti þau gögn sem skiluðu sér voru útgjöld fyrir þá útgjaldaliði sem vantaði áætluð og voru til þess notuð meðalútgjöld heimila af sama búsetusvæði og af sömu heimilisgerð.

Tekjuupplýsingar eru sóttar í skattskrá, sem gefin er út við álagningu í ágúst ár hvert. Þá hafa nokkur heimili ekki skilað inn framtali eða álagningin af öðrum ástæðum ekki verið tilbúin og ráðstöfunartekjur geta mælst neikvæðar. Í slíkum tilfellum eru ráðstöfunartekjur heimilisins áætlaðar með miðgildi tekna heimilisgerðarinnar.

### **Samanburður við aðrar heimildir**

Niðurstöður eru bornar saman við aðrar heimildir eftir því sem við verður komið. Notaðar eru sölutölur ÁTVR, upplýsingar um veltu happdrætta, tölur skólamála-deildar Hagstofu um fjölda nemenda, gögn úr Sveitarsjóðareikningum, tölur um heilsugæslu og lyf frá heilbrigðisyfirvöldum, tölur um notkun debetskorta o.fl. Nánast sama flokkunarkerfi er notað fyrir einkaneyslu þjóðhagsreikninga og þeir því einnig notaðir til samanburðar.

### **Húsaleiguígildi**

*80% búa í eigin húsnæði*

Samkvæmt niðurstöðum útgjaldarannsóknarinnar 2001-2003 búa 80,6% landsmanna í eigin húsnæði en í rannsókninni 2000-2002 var samsvarandi hlutfall 79,9% og 1995 um 78%.

Meta þarf til fjár búsetu í eigin húsnæði. Húsnæðisnotin eru metin sem húsaleiguígildi fyrir alla þátttakendur sem búa í eigin húsnæði. Stofninn fyrir þann útreikning er byggður á fasteignamati. Húsaleiguígildi er reiknað sem árgreiðsla. Miðað er við ákveðna ávöxtunarkröfu, raunvexti og gert ráð fyrir 80 ára endingartíma húsnæðisins. Í líkaninu eru notaðir 4% raunvextir þar sem raunvextir eigin fjár eru metnir í samræmi við ávöxtunarkröfu á langtímafjárskuldbindingum en raunvextir lánsfjár eru metnir eftir meðalraunvöxtum árin 2001–2003 og samsetningu lána samkvæmt kaupsamningum fasteigna sem Fasteignamat ríkisins safnar reglulega.

## English summary

Results from the continuous household expenditure survey (HES) are now published for the second time and the results are covering the three years 2001–2003, calculated at 2003' prices. The results are broken down by type of household, residence, quartiles of disposable income and quartiles of expenditure.

The sample size in this survey was 3,563 households, 1,915 households participated so the response rate was close to 54%.

The average household expenditure is about unchanged from 2002 but the the average household size continues to decrease, it contains 2.62 individuals compared with 2.68 for year 2002, so the expenditure per individual has increased about 2%.

In this publication the average disposable income are published and compared with the income according to HES 1995. The disposable income rose by 71% from 1995 to 2003 and the per capita income rose by 82%. Over the same period the wage index rose by 71% and the CPI by 31.2%. By comparing the quartile with the lowest income and the highest income the high-income quartile expenditures were 21% over the lowest but the disposable income 118% higher.

**Tafla 21. Meðalneysla á heimili árin 2000–2002 og 2001–2003**

Table 21. Average household expenditure, year 2000–2002 and 2001–2003

COICOP, á verðlagi hvors árs, in each year prices		2002		2003	
		Krónur ISK	Hlutfall Per cent	Krónur ISK	Hlutfall Per cent
<b>Neysluútgjöld alls Total expenditure</b>		<b>3.505.694</b>	<b>100,0</b>	<b>3.504.183</b>	<b>100,0</b>
<b>01</b>	<b>Matur og drykkjarvörur Food and non-alcoholic beverages</b>	<b>557.993</b>	<b>15,9</b>	<b>532.623</b>	<b>15,2</b>
011	Matur Food	489.068	14,0	467.815	13,4
0111	Brauð og kornvörur Bread and cereals	94.004	2,7	90.971	2,6
0112	Kjöt Meat	105.563	3,0	97.002	2,8
0113	Fiskur Fish	29.298	0,8	26.038	0,7
0114	Mjólk, ostar og egg Milk, cheese and eggs	97.307	2,8	99.348	2,8
0115	Oliur og feitmeti Oils and fats	9.449	0,3	8.860	0,3
0116	Ávextir Fruit	26.531	0,8	23.735	0,7
0117	Grænmeti, kartöflur o.fl. Vegetables including potatoes	38.191	1,1	36.595	1,0
0118	Sykur, súkkulaði, sælgæti o.fl. Sugar, jam, chocolate, etc.	58.443	1,7	53.974	1,5
0119	Aðrar matvörur Food products n.e.c.	30.282	0,9	31.291	0,9
012	Drykkjarvörur Non-alcoholic beverages	68.925	2,0	64.808	1,8
0121	Kaffi, te og kakó Coffee, tea and cocoa	12.636	0,4	11.745	0,3
0122	Gosdrykkir, safar og vatn Mineral waters, soft drinks and juices	56.289	1,6	53.064	1,5
<b>02</b>	<b>Áfengi og tóbak Alcoholic beverages and tobacco</b>	<b>132.051</b>	<b>3,8</b>	<b>130.126</b>	<b>3,7</b>
021	Áfengi Alcoholic beverages	78.957	2,3	75.413	2,2
022	Tóbak Tobacco	53.094	1,5	54.712	1,6
<b>03</b>	<b>Föt og skór Clothing and footwear</b>	<b>200.966</b>	<b>5,7</b>	<b>193.901</b>	<b>5,5</b>
031	Föt Clothing	168.709	4,8	164.159	4,7
032	Skór Footwear	32.258	0,9	29.742	0,8
<b>04</b>	<b>Húsnæði, hiti og rafmagn Housing, water, elect., gas and other fuels</b>	<b>704.652</b>	<b>20,1</b>	<b>786.765</b>	<b>22,5</b>
041	Greidd húsaleiga Actual rentals for housing	76.150	2,2	80.943	2,3
042	Reiknuð húsaleiga Imputed rentals for housing	381.416	10,9	446.935	12,8
043	Viðhald og viðgerðir á húsnæði Regular maintenance	116.902	3,3	126.979	3,6
044	Annað vegna húsnæðis Other serv. relating to the dwelling	31.383	0,9	34.075	1,0
045	Rafmagn og hiti Electricity, gas and other fuels	98.800	2,8	97.833	2,8
<b>05</b>	<b>Húsgögn, heimilisbúnaður o.fl. Furnishing and househ. equipment</b>	<b>204.195</b>	<b>5,8</b>	<b>205.068</b>	<b>5,9</b>
051	Húsgögn og heimilisbúnaður Furniture, furnishings, etc.	88.177	2,5	90.267	2,6
052	Vefnaðarvörur til heimils Household textiles	18.726	0,5	17.640	0,5
053	Raftæki Electrical appliances	31.006	0,9	32.668	0,9
054	Borðbúnaður, glös, eldhús- og heimilisáh. Glassware, tableware, etc.	18.553	0,5	17.005	0,5
055	Verkfæri o.fl. fyrir hús og garð Tools and equipment	12.850	0,4	13.320	0,4
056	Ýmsar vörur og heimilisþjónusta Goods and services	34.883	1,0	34.167	1,0
<b>06</b>	<b>Heilsugæsla Health</b>	<b>127.796</b>	<b>3,6</b>	<b>138.088</b>	<b>3,9</b>
061	Lyf og lækningavörur Medical products, etc.	58.982	1,7	62.121	1,8
062	Heilbrigðisþjónusta Out-patient services	67.199	1,9	74.189	2,1
063	Sjúkrahús Hospital services	1.615 *	0,0 *	1.778 *	0,1 *
<b>07</b>	<b>Ferðir og flutningar Transport</b>	<b>515.074</b>	<b>14,7</b>	<b>453.367</b>	<b>12,9</b>
071	Kaup ökutækja Purchase of vehicles	204.312	5,8	139.914	4,0
072	Rekstur ökutækja Operation of personal transp. equipm.	241.583	6,9	248.950	7,1
073	Flutningar Transport services	69.179	2,0	64.503	1,8

Tafla 21. Meðalneysla á heimili árin 2000–2002 og 2001–2003 (frh.)  
 Table 21. Average household expenditure, year 2000–2002 and 2001–2003 (cont.)

COICOP	2002		2003	
	Krónur ISK	Hlutfall Per cent	Krónur ISK	Hlutfall Per cent
<b>08 Póstur og sími <i>Communications</i></b>	<b>108.048</b>	<b>3,1</b>	<b>112.773</b>	<b>3,2</b>
081 Póstur og sími <i>Communications</i>	108.048	3,1	112.773	3,2
<b>09 Tómstundir og menning <i>Recreation and culture</i></b>	<b>504.388</b>	<b>14,4</b>	<b>486.986</b>	<b>13,9</b>
091 Sjónvörp, myndbönd, tölvur o.fl. <i>Audiovisual instruments, etc.</i>	68.336	1,9	67.227	1,9
092 Tómstundir, stærri tæki o.fl. <i>Major durables for recreation and culture</i>	18.701 *	0,5 *	20.285 *	0,6 *
093 Tómstundavörur, leikföng o.fl. <i>Other recreational items</i>	59.315	1,7	57.866	1,7
094 Íþróttir, fjölmiðlun og happdrætti <i>Recreational and cultural services</i>	184.898	5,3	183.044	5,2
095 Blöð, bækur og ritföng <i>Newspapers, books and stationery</i>	77.474	2,2	78.487	2,2
096 Pakkaferðir <i>Package holidays</i>	95.664	2,7	80.078	2,3
<b>10 Menntun <i>Education</i></b>	<b>17.892</b>	<b>0,5</b>	<b>19.482</b>	<b>0,6</b>
101 Menntun <i>Educational services</i>	17.892	0,5	19.482	0,6
<b>11 Hótel og veitingastaðir <i>Hotels, cafés and restaurants</i></b>	<b>189.756</b>	<b>5,4</b>	<b>189.724</b>	<b>5,4</b>
111 Veitingar <i>Catering</i>	178.349	5,1	179.315	5,1
112 Gisting <i>Accommodation services</i>	11.407	0,3	10.409	0,3
<b>12 Aðrar vörur og þjónusta <i>Miscellaneous goods and services</i></b>	<b>242.883</b>	<b>6,9</b>	<b>255.282</b>	<b>7,3</b>
121 Snyrting, hreinlætis- og snyrtivörur <i>Personal care</i>	96.284	2,7	96.012	2,7
122 Skartgripir, úr o.fl. <i>Personal effects n.e.c.</i>	14.672	0,4	13.115	0,4
123 Félagsleg þjónusta <i>Social protection</i>	36.969	1,1	38.983	1,1
124 Tryggingar <i>Insurance</i>	17.013	0,5	22.254	0,6
125 Fjármálaþjónusta ó.t.a. <i>Financial services n.e.c.</i>	35.835	1,0	39.422	1,1
126 Önnur þjónusta ó.t.a. <i>Other services n.e.c.</i>	42.111	1,2	45.497	1,3
Fjöldi heimila <i>Number of household</i>	1.907	•	1915	•
Fjöldi í heimili <i>Number of persons in household</i>	2,68	•	2,62	•
þ.a. fullorðnir <i>thereof adults</i>	1,70	•	1,67	•
þ.a. börn <i>thereof children</i>	0,98	•	0,95	•
Neyslueiningar skv. OECD <i>OECD equivalent scale</i>	2,06	•	2,02	•
Neyslueiningar skv. ES <i>Eurostat equivalent scale</i>	1,73	•	1,70	•
Meðalútgjöld á neyslueiningu OECD <i>Average expenditure by OECD equivalent scale</i>	1.701.793	•	1.734.744	•
Meðalútgjöld á neyslueiningu Eurostat <i>Average expenditure by Eurostat equivalent scale</i>	2.026.413	•	2.061.284	•

\* Staðalskekking frá meðaltali meiri en 20%. *Standard error of mean >20 %.*

**Tafla 22. Meðalneysla á heimili árin 2001–2003 eftir búsetu**  
 Table 22. Average household expenditure year 2001–2003 by residence

COICOP		Meðalverðlag 2003, krónur	
		Höfuðborgar- svæði <i>Capital area</i>	Annað þéttbýli <i>Towns outside capital area</i>
<b>Neysluútgjöld alls <i>Total expenditure</i></b>		<b>3.659.040</b>	<b>3.385.104</b>
<b>01</b>	<b>Matur og drykkjarvörur <i>Food and non-alcoholic beverages</i></b>	<b>527.511</b>	<b>521.219</b>
011	Matur <i>Food</i>	461.519	458.779
0111	Brauð og kornvörur <i>Bread and cereals</i>	90.040	90.396
0112	Kjöt <i>Meat</i>	95.453	92.147
0113	Fiskur <i>Fish</i>	26.622	23.541
0114	Mjólk, ostar og egg <i>Milk, cheese and eggs</i>	96.358	102.041
0115	Oliur og feitmeti <i>Oils and fats</i>	8.014	9.442
0116	Ávextir <i>Fruit</i>	23.815	22.693
0117	Grænmeti, kartöflur o.fl. <i>Vegetables including potatoes</i>	35.832	35.985
0118	Sykur, súkkulaði, sælgæti o.fl. <i>Sugar, jam, chocolate, etc.</i>	53.915	51.835
0119	Aðrar matvörur <i>Food products n.e.c.</i>	31.471	30.698
012	Drykkjarvörur <i>Non-alcoholic beverages</i>	65.992	62.441
0121	Kaffi, te og kakó <i>Coffee, tea and cocoa</i>	11.006	12.542
0122	Gosdrykkir, safar og vatn <i>Mineral waters, soft drinks and juices</i>	54.986	49.899
<b>02</b>	<b>Áfengi og tóbak <i>Alcoholic beverages and tobacco</i></b>	<b>134.140</b>	<b>125.731</b>
021	Áfengi <i>Alcoholic beverages</i>	81.089	66.603
022	Tóbak <i>Tobacco</i>	53.051	59.128
<b>03</b>	<b>Föt og skór <i>Clothing and footwear</i></b>	<b>199.643</b>	<b>199.190</b>
031	Föt <i>Clothing</i>	168.352	172.504
032	Skór <i>Footwear</i>	31.291	26.686
<b>04</b>	<b>Húsnæði, hiti og rafmagn <i>Housing, water, electricity, gas and other fuels</i></b>	<b>864.963</b>	<b>698.197</b>
041	Greidd húsaleiga <i>Actual rentals for housing</i>	81.363	73.260
042	Reiknuð húsaleiga <i>Imputed rentals for housing</i>	524.509	360.006
043	Viðhald og viðgerðir á húsnæði <i>Regular maintenance</i>	132.109	127.033
044	Annað vegna húsnæðis <i>Other serv. relating to the dwelling</i>	36.640	33.314
045	Rafmagn og hiti <i>Electricity, gas and other fuels</i>	90.343	104.584
<b>05</b>	<b>Húsgögn, heimilisbúnaður o.fl. <i>Furnishing and household equipment</i></b>	<b>211.837</b>	<b>212.065</b>
051	Húsgögn og heimilisbúnaður <i>Furniture, furnishings, etc.</i>	91.066	100.768
052	Vefnaðarvörur til heimils <i>Household textiles</i>	19.152	16.575 *
053	Raftæki <i>Electrical appliances</i>	33.109	35.444
054	Borðbúnaður, glös, eldhús- og heimilisáhöld <i>Glassware, tableware, etc.</i>	18.734	15.489
055	Verkfæri o.fl. fyrir hús og garð <i>Tools and equipment</i>	14.028	11.768
056	Ýmsar vörur og heimilisþjónusta <i>Goods and services</i>	35.747	32.020
<b>06</b>	<b>Heilsugæsla <i>Health</i></b>	<b>146.561</b>	<b>129.022</b>
061	Lyf og lækningavörur <i>Medical products, etc.</i>	64.154	59.387
062	Heilbrigðisþjónusta <i>Out-patient services</i>	80.033	68.716
063	Sjúkrahús <i>Hospital services</i>	2.375 *	919 *
<b>07</b>	<b>Ferðir og flutningar <i>Transport</i></b>	<b>455.626</b>	<b>469.533</b>
071	Kaup ökutækja <i>Purchase of vehicles</i>	147.750 *	150.813 *
072	Rekstur ökutækja <i>Operation of personal transp. equipm.</i>	235.869	263.681
073	Flutningar <i>Transport services</i>	72.007	55.040

<i>Average 2003 prices, ISK</i>		<i>Hlutfall Per cent</i>			
<i>Dreifbýli Other communities</i>	<i>Alls Total</i>	<i>Höfuðborgar- svæði Capital area</i>	<i>Annað þéttbýli Townships outside capital area</i>	<i>Dreifbýli Other communities</i>	<i>Alls Total</i>
<b>2.772.325</b>	<b>3.504.183</b>	<b>100,0</b>	<b>100,0</b>	<b>100,0</b>	<b>100,0</b>
<b>566.429</b>	<b>532.623</b>	<b>14,4</b>	<b>15,4</b>	<b>20,4</b>	<b>15,2</b>
505.439	467.815	12,6	13,6	18,2	13,4
94.086	90.971	2,5	2,7	3,4	2,6
112.638	97.002	2,6	2,7	4,1	2,8
27.265	26.038	0,7	0,7	1,0	0,7
106.526	99.348	2,6	3,0	3,8	2,8
11.983	8.860	0,2	0,3	0,4	0,3
24.685	23.735	0,7	0,7	0,9	0,7
40.838	36.595	1,0	1,1	1,5	1,0
56.983	53.974	1,5	1,5	2,1	1,5
30.434	31.291	0,9	0,9	1,1	0,9
60.990	64.808	1,8	1,8	2,2	1,8
13.697	11.745	0,3	0,4	0,5	0,3
47.293	53.064	1,5	1,5	1,7	1,5
<b>112.563</b>	<b>130.126</b>	<b>3,7</b>	<b>3,7</b>	<b>4,1</b>	<b>3,7</b>
60.191	75.413	2,2	2,0	2,2	2,2
52.372	54.712	1,4	1,7	1,9	1,6
<b>143.331</b>	<b>193.901</b>	<b>5,5</b>	<b>5,9</b>	<b>5,2</b>	<b>5,5</b>
116.661	164.159	4,6	5,1	4,2	4,7
26.669	29.742	0,9	0,8	1,0	0,8
<b>514.906</b>	<b>786.765</b>	<b>23,6</b>	<b>20,6</b>	<b>18,6</b>	<b>22,5</b>
92.350	80.943	2,2	2,2	3,3	2,3
187.407	446.935	14,3	10,6	6,8	12,8
93.648 *	126.979	3,6	3,8	3,4 *	3,6
20.189	34.075	1,0	1,0	0,7	1,0
121.312	97.833	2,5	3,1	4,4	2,8
<b>144.655</b>	<b>205.068</b>	<b>5,8</b>	<b>6,3</b>	<b>5,2</b>	<b>5,9</b>
59.693	90.267	2,5	3,0	2,2	2,6
10.890 *	17.640	0,5	0,5 *	0,4 *	0,5
22.984 *	32.668	0,9	1,0	0,8 *	0,9
10.045	17.005	0,5	0,5	0,4	0,5
12.257 *	13.320	0,4	0,3	0,4 *	0,4
28.785	34.167	1,0	0,9	1,0	1,0
<b>105.545</b>	<b>138.088</b>	<b>4,0</b>	<b>3,8</b>	<b>3,8</b>	<b>3,9</b>
54.469	62.121	1,8	1,8	2,0	1,8
50.819	74.189	2,2	2,0	1,8	2,1
257 *	1.778 *	0,1 *	0,0 *	0,0 *	0,1 *
<b>389.086</b>	<b>453.367</b>	<b>12,5</b>	<b>13,9</b>	<b>14,0</b>	<b>12,9</b>
67.463 *	139.914	4,0 *	4,5 *	2,4 *	4,0
280.710	248.950	6,4	7,8	10,1	7,1
40.913	64.503	2,0	1,6	1,5	1,8

Tafla 22. Meðalneysla á heimili árin 2001–2003 eftir búsetu (frh.)  
 Table 22. Average household expenditure year 2001–2003 by residence (cont.)

COICOP		Meðalverðlag 2003, krónur	
		Höfuðborgar- svæði <i>Capital area</i>	Annað þéttbýli <i>Towns outside capital area</i>
<b>08</b>	<b>Póstur og sími <i>Communications</i></b>	<b>110.348</b>	<b>117.785</b>
081	Póstur og sími <i>Communications</i>	110.348	117.785
<b>09</b>	<b>Tómstundir og menning <i>Recreation and culture</i></b>	<b>523.505</b>	<b>451.083</b>
091	Sjónvörp, myndbönd, tölvur o.fl. <i>Audiovisual instruments, etc.</i>	73.141	62.105
092	Tómstundir, stærri tæki o.fl. <i>Major durables for recreation and culture</i>	26.729*	9.871*
093	Tómstundavörur, leikföng o.fl. <i>Other recreational items</i>	62.955	49.564
094	Íþróttir, fjölmiðlun og happdrætti <i>Recreational and cultural services</i>	189.379	187.659
095	Blöð, bækur og ritföng <i>Newspapers, books and stationery</i>	82.469	72.718
096	Pakkaferðir <i>Package holidays</i>	88.831	69.165
<b>10</b>	<b>Menntun <i>Education</i></b>	<b>21.154</b>	<b>14.844*</b>
101	Menntun <i>Educational services</i>	21.154	14.844*
<b>11</b>	<b>Hótel og veitingastaðir <i>Hotels, cafés and restaurants</i></b>	<b>201.963</b>	<b>180.411</b>
111	Veitingar <i>Catering</i>	192.909	169.499
112	Gisting <i>Accommodation services</i>	9.054	10.912
<b>12</b>	<b>Aðrar vörur og þjónusta <i>Miscellaneous goods and services</i></b>	<b>261.789</b>	<b>266.023</b>
121	Snyrting, hreinlætis- og snyrtivörur <i>Personal care</i>	100.248	94.677
122	Skartgripir, úr o.fl. <i>Personal effects n.e.c.</i>	15.000	10.213
123	Félagsleg þjónusta <i>Social protection</i>	40.975	40.004
124	Tryggingar <i>Insurance</i>	22.581	22.134
125	Fjármálaþjónusta ó.t.a. <i>Financial services n.e.c.</i>	38.652	44.890
126	Önnur þjónusta ó.t.a. <i>Other services n.e.c.</i>	44.332	54.106
	Fjöldi heimila <i>Number of household</i>	1.220	476
	Fjöldi í heimili <i>Number of persons in household</i>	2,54	2,72
	þ.a. fullorðnir <i>thereof adults</i>	1,65	1,70
	þ.a. börn <i>thereof children</i>	0,89	1,02
	Neyslueiningar skv. OECD <i>OECD equivalent scale</i>	1,98	2,08
	Neyslueiningar skv. ES <i>Eurostat equivalent scale</i>	1,67	1,74
	Meðalútgjöld á neyslueiningu OECD <i>Average expenditure by OECD equivalent scale</i>	1.848.000	1.627.454
	Meðalútgjöld á neyslueiningu Eurostat <i>Average expenditure by Eurostat equivalent scale</i>	2.191.042	1.945.462

\* Staðalskekking frá meðaltali meiri en 20%. *Standard error of mean >20 %.*



<i>Average 2003 prices, ISK</i>		<i>Hlutfall Per cent</i>			
<i>Dreifbýli Other communities</i>	<i>Alls Total</i>	<i>Höfuðborgar- svæði Capital area</i>	<i>Annað þéttbýli Townns outside capital area</i>	<i>Dreifbýli Other communities</i>	<i>Alls Total</i>
<b>111.266</b>	<b>112.773</b>	<b>3,0</b>	<b>3,5</b>	<b>4,0</b>	<b>3,2</b>
111.266	112.773	3,0	3,5	4,0	3,2
<b>343.791</b>	<b>486.986</b>	<b>14,3</b>	<b>13,3</b>	<b>12,4</b>	<b>13,9</b>
42.955	67.227	2,0	1,8	1,5	1,9
6.276 *	20.285 *	0,7 *	0,3 *	0,2 *	0,6 *
45.441	57.866	1,7	1,5	1,6	1,7
131.037	183.044	5,2	5,5	4,7	5,2
65.971	78.487	2,3	2,1	2,4	2,2
52.111 *	80.078	2,4	2,0	1,9 *	2,3
<b>19.533 *</b>	<b>19.482</b>	<b>0,6</b>	<b>0,4 *</b>	<b>0,7 *</b>	<b>0,6</b>
19.533 *	19.482	0,6	0,4 *	0,7 *	0,6
<b>134.856</b>	<b>189.724</b>	<b>5,5</b>	<b>5,3</b>	<b>4,9</b>	<b>5,4</b>
118.374	179.315	5,3	5,0	4,3	5,1
16.482	10.409	0,2	0,3	0,6	0,3
<b>186.364</b>	<b>255.282</b>	<b>7,2</b>	<b>7,9</b>	<b>6,7</b>	<b>7,3</b>
71.807	96.012	2,7	2,8	2,6	2,7
8.443 *	13.115	0,4	0,3	0,3 *	0,4
24.244	38.983	1,1	1,2	0,9	1,1
19.874	22.254	0,6	0,7	0,7	0,6
30.386	39.422	1,1	1,3	1,1	1,1
31.610	45.497	1,2	1,6	1,1	1,3
219	1.915	63,7	24,9	11,4	100,0
2,79	2,62	•	•	•	•
1,71	1,67	•	•	•	•
1,08	0,95	•	•	•	•
2,12	2,02	•	•	•	•
1,77	1,70	•	•	•	•
1.307.701	1.734.744	•	•	•	•
1.566.286	2.061.284	•	•	•	•

**Tafla 23. Meðalneysla á heimili árin 2001–2003 eftir heimilisgerðum**

Table 23. Average household expenditure year 2001–2003 by type of household

COICOP		Meðalverðlag 2003, krónur		
		Einhleypir <i>One-person households</i>	Hjón/ sambýlis- fólk án barna <i>Couples without children</i>	Hjón/ sambýlis- fólk með börn <i>Couples with children</i>
	<b>Neysluútgjöld alls <i>Total expenditure</i></b>	<b>2.005.242</b>	<b>3.599.832</b>	<b>4.602.019</b>
<b>01</b>	<b>Matur og drykkjarvörur <i>Food and non-alcoholic beverages</i></b>	<b>241.092</b>	<b>512.437</b>	<b>747.533</b>
011	Matur <i>Food</i>	210.340	461.870	656.472
0111	Brauð og kornvörur <i>Bread and cereals</i>	40.799	81.895	131.125
0112	Kjöt <i>Meat</i>	38.288	106.099	133.610
0113	Fiskur <i>Fish</i>	12.774	36.830	31.451
0114	Mjólk, ostar og egg <i>Milk, cheese and eggs</i>	45.562	91.992	142.254
0115	Oliur og feitmeti <i>Oils and fats</i>	4.021	10.216	11.689
0116	Ávextir <i>Fruit</i>	13.434	25.694	30.395
0117	Grænmeti, kartöflur o.fl. <i>Vegetables including potatoes</i>	17.185	38.717	49.912
0118	Sykur, súkkulaði, sælgæti o.fl. <i>Sugar, jam, chocolate, etc.</i>	23.306	44.064	80.026
0119	Aðrar matvörur <i>Food products n.e.c.</i>	14.972	26.363	46.010
012	Drykkjarvörur <i>Non-alcoholic beverages</i>	30.752	50.567	91.061
0121	Kaffi, te og kakó <i>Coffee, tea and cocoa</i>	7.336	12.730	14.280
0122	Gosdrykkir, safar og vatn <i>Mineral waters, soft drinks and juices</i>	23.417	37.837	76.781
<b>02</b>	<b>Áfengi og tóbak <i>Alcoholic beverages and tobacco</i></b>	<b>111.793</b>	<b>123.080</b>	<b>149.148</b>
021	Áfengi <i>Alcoholic beverages</i>	57.408	76.458	94.341
022	Tóbak <i>Tobacco</i>	54.385	46.622	54.807
<b>03</b>	<b>Föt og skór <i>Clothing and footwear</i></b>	<b>86.489</b>	<b>176.735</b>	<b>279.790</b>
031	Föt <i>Clothing</i>	75.032	156.742	233.852
032	Skór <i>Footwear</i>	11.457	19.993	45.938
<b>04</b>	<b>Húsnæði, hiti og rafmagn <i>Housing, water, electricity, gas and other fuels</i></b>	<b>522.810</b>	<b>864.930</b>	<b>942.313</b>
041	Greidd húsaleiga <i>Actual rentals for housing</i>	131.168	47.250	44.159
042	Reiknuð húsaleiga <i>Imputed rentals for housing</i>	263.245	532.553	553.002
043	Viðhald og viðgerðir á húsnæði <i>Regular maintenance</i>	49.631*	128.599	182.906
044	Annað vegna húsnæðis <i>Other serv. relating to the dwelling</i>	19.638	41.177	42.523
045	Rafmagn og hiti <i>Electricity, gas and other fuels</i>	59.128	115.352	119.724
<b>05</b>	<b>Húsgögn, heimilisbúnaður o.fl. <i>Furnishing and household equipment</i></b>	<b>111.103</b>	<b>238.422</b>	<b>266.004</b>
051	Húsgögn og heimilisbúnaður <i>Furniture, furnishings, etc.</i>	53.243	113.210	113.997
052	Vefnaðarvörur til heimils <i>Household textiles</i>	12.673*	16.865*	24.934*
053	Raftæki <i>Electrical appliances</i>	17.452	36.120	39.377
054	Borðbúnaður, glös, eldhús- og heimilisáhöld <i>Glassware, tableware, etc.</i>	6.608	16.707	23.375
055	Verkfæri o.fl. fyrir hús og garð <i>Tools and equipment</i>	4.576	20.986*	16.893
056	Ýmsar vörur og heimilisþjónusta <i>Goods and services</i>	16.551	34.534	47.429
<b>06</b>	<b>Heilsugæsla <i>Health</i></b>	<b>81.072</b>	<b>164.567</b>	<b>159.865</b>
061	Lyf og lækningavörur <i>Medical products, etc.</i>	36.160	79.154	72.765
062	Heilbrigðisþjónusta <i>Out-patient services</i>	42.946	81.599	86.503
063	Sjúkrahús <i>Hospital services</i>	1.967*	3.814*	598*

<i>Average 2003 prices, ISK</i>			<i>Hlutfall Per cent</i>					
<i>Einstæðir foreldrar</i>	<i>Önnur hemilis-gerð</i>		<i>Einhleypir</i>	<i>Hjón/sambýlis-fólk án barna</i>	<i>Hjón/sambýlis-fólk með börn</i>	<i>Einstæðir foreldrar</i>	<i>Önnur hemilis-gerð</i>	
<i>Single-parent households</i>	<i>Other households</i>	<i>Alls Total</i>	<i>One-person households</i>	<i>Couples without children</i>	<i>Couples with children</i>	<i>Single-parent households</i>	<i>Other households</i>	<i>Alls Total</i>
<b>3.016.487</b>	<b>4.207.812</b>	<b>3.504.183</b>	<b>100,0</b>	<b>100,0</b>	<b>100,0</b>	<b>100,0</b>	<b>100,0</b>	<b>100,0</b>
<b>450.152</b>	<b>761.917</b>	<b>532.623</b>	<b>12,0</b>	<b>14,2</b>	<b>16,2</b>	<b>14,9</b>	<b>18,1</b>	<b>15,2</b>
382.628	660.327	467.815	10,5	12,8	14,3	12,7	15,7	13,4
85.337	118.294	90.971	2,0	2,3	2,8	2,8	2,8	2,6
68.906	156.611	97.002	1,9	2,9	2,9	2,3	3,7	2,8
14.482	36.538	26.038	0,6	1,0	0,7	0,5	0,9	0,7
80.698	140.110	99.348	2,3	2,6	3,1	2,7	3,3	2,8
7.074	12.240	8.860	0,2	0,3	0,3	0,2	0,3	0,3
19.096	31.191	23.735	0,7	0,7	0,7	0,6	0,7	0,7
28.295	51.034	36.595	0,9	1,1	1,1	0,9	1,2	1,0
51.288	74.282	53.974	1,2	1,2	1,7	1,7	1,8	1,5
27.451	40.028	31.291	0,7	0,7	1,0	0,9	1,0	0,9
67.524	101.589	64.808	1,5	1,4	2,0	2,2	2,4	1,8
9.133	16.882	11.745	0,4	0,4	0,3	0,3	0,4	0,3
58.391	84.707	53.064	1,2	1,1	1,7	1,9	2,0	1,5
<b>91.082</b>	<b>174.140</b>	<b>130.126</b>	<b>5,6</b>	<b>3,4</b>	<b>3,2</b>	<b>3,0</b>	<b>4,1</b>	<b>3,7</b>
47.450	84.012	75.413	2,9	2,1	2,0	1,6	2,0	2,2
43.632	90.128	54.712	2,7	1,3	1,2	1,4	2,1	1,6
<b>191.759</b>	<b>232.786</b>	<b>193.901</b>	<b>4,3</b>	<b>4,9</b>	<b>6,1</b>	<b>6,4</b>	<b>5,5</b>	<b>5,5</b>
151.615	200.075	164.159	3,7	4,4	5,1	5,0	4,8	4,7
40.144	32.711	29.742	0,6	0,6	1,0	1,3	0,8	0,8
<b>707.391</b>	<b>910.696</b>	<b>786.765</b>	<b>26,1</b>	<b>24,0</b>	<b>20,5</b>	<b>23,5</b>	<b>21,6</b>	<b>22,5</b>
132.389	81.673	80.943	6,5	1,3	1,0	4,4	1,9	2,3
324.349	556.647	446.935	13,1	14,8	12,0	10,8	13,2	12,8
150.768	111.505	126.979	2,5*	3,6	4,0	5,0	2,6	3,6
24.391	41.227	34.075	1,0	1,1	0,9	0,8	1,0	1,0
75.494	119.643	97.833	2,9	3,2	2,6	2,5	2,8	2,8
<b>173.795</b>	<b>214.551</b>	<b>205.068</b>	<b>5,5</b>	<b>6,6</b>	<b>5,8</b>	<b>5,8</b>	<b>5,1</b>	<b>5,9</b>
65.323*	85.113	90.267	2,7	3,1	2,5	2,2*	2,0	2,6
10.114*	12.502*	17.640	0,6*	0,5*	0,5*	0,3*	0,3*	0,5
36.819	42.728	32.668	0,9	1,0	0,9	1,2	1,0	0,9
21.379*	20.485	17.005	0,3	0,5	0,5	0,7*	0,5	0,5
7.024	17.074	13.320	0,2	0,6*	0,4	0,2	0,4	0,4
33.135	36.649	34.167	0,8	1,0	1,0	1,1	0,9	1,0
<b>129.251</b>	<b>187.867</b>	<b>138.088</b>	<b>4,0</b>	<b>4,6</b>	<b>3,5</b>	<b>4,3</b>	<b>4,5</b>	<b>3,9</b>
50.410	78.001	62.121	1,8	2,2	1,6	1,7	1,9	1,8
77.482*	108.102	74.189	2,1	2,3	1,9	2,6*	2,6	2,1
1.359*	1.763*	1.778*	0,1*	0,1*	0,0*	0,0*	0,0*	0,1*

Tafla 23. Meðalneysla á heimili árin 2001–2003 eftir heimilisgerðum (frh.)  
 Table 23. Average household expenditure year 2001–2003 by type of household (cont.)

COICOP	Meðalverðlag 2003, krónur		
	Einhleypir <i>One-person households</i>	Hjón/ sambýlis- fólk án barna <i>Couples without children</i>	Hjón/ sambýlis- fólk með börn <i>Couples with children</i>
<b>07 Ferðir og flutningar <i>Transport</i></b>	<b>249.290</b>	<b>498.071</b>	<b>612.842</b>
071 Kaup ökutækja <i>Purchase of vehicles</i>	81.345*	144.993*	201.561*
072 Rekstur ökutækja <i>Operation of personal transp. equipm.</i>	122.294	281.252	335.215
073 Flutningar <i>Transport services</i>	45.652	71.826	76.065
<b>08 Póstur og sími <i>Communications</i></b>	<b>74.250</b>	<b>103.214</b>	<b>136.114</b>
081 Póstur og sími <i>Communications</i>	74.250	103.214	136.114
<b>09 Tómsundur og menning <i>Recreation and culture</i></b>	<b>285.868</b>	<b>530.447</b>	<b>627.058</b>
091 Sjónvörp, myndbönd, tölvur o.fl. <i>Audiovisual instruments, etc.</i>	37.576	76.086	85.184
092 Tómsundur, stærri tæki o.fl. <i>Major durables for recreation and culture</i>	2.606*	27.600*	30.406*
093 Tómsundavörur, leikföng o.fl. <i>Other recreational items</i>	29.394	57.295	76.539
094 Íþróttir, fjölmiðlun og happdrætti <i>Recreational and cultural services</i>	121.726	169.358	239.975
095 Blöð, bækur og ritföng <i>Newspapers, books and stationery</i>	50.672	77.696	101.191
096 Pakkaferðir <i>Package holidays</i>	43.895	122.412	93.763
<b>10 Menntun <i>Education</i></b>	<b>7.129</b>	<b>10.117</b>	<b>32.359</b>
101 Menntun <i>Educational services</i>	7.129	10.117	32.359
<b>11 Hótel og veitingastaðir <i>Hotels, cafés and restaurants</i></b>	<b>112.416</b>	<b>160.751</b>	<b>269.589</b>
111 Veitingar <i>Catering</i>	107.722	150.406	253.934
112 Gisting <i>Accommodation services</i>	4.694	10.345	15.655
<b>12 Aðrar vörur og þjónusta <i>Miscellaneous goods and services</i></b>	<b>121.930</b>	<b>217.061</b>	<b>379.405</b>
121 Snyrting, hreinlætis- og snyrtivörur <i>Personal care</i>	50.678	89.911	131.928
122 Skartgripir, úr o.fl. <i>Personal effects n.e.c.</i>	3.591	23.264*	14.701
123 Félagsleg þjónusta <i>Social protection</i>	216*	704*	93.831
124 Tryggingar <i>Insurance</i>	13.306	23.472	28.465
125 Fjármálaþjónusta ó.t.a. <i>Financial services n.e.c.</i>	25.794	33.761	55.451
126 Önnur þjónusta ó.t.a. <i>Other services n.e.c.</i>	28.344*	45.949	55.028
Fjöldi heimila <i>Number of household</i>	541	375	677
Fjöldi í heimili <i>Number of persons in household</i>	1	2,0	4,1
þ.a. fullorðnir <i>thereof adults</i>	1	2,0	2,0
þ.a. börn <i>thereof children</i>	0	0,0	2,1
Neyslueiningar skv. OECD <i>OECD equivalent scale</i>	1	1,69	2,9
Neyslueiningar skv. ES <i>Eurostat equivalent scale</i>	1	1,5	2,3
Meðalútgjöld á neyslueiningu OECD <i>Average expendit. by OECD equivalent scale</i>	2.005.242	2.130.078	1.592.394
Meðalútgjöld á neyslueiningu Eurostat <i>Average expendit. by Eurostat equiv. scale</i>	2.005.242	2.399.888	2.018.430

\* Staðalskekkingja frá meðaltali meiri en 20%. *Standard error of mean >20 %.*

Average 2003 prices, ISK			Hlutfall Per cent					
Einstæðir foreldrar <i>Single- parent</i> households	Önnur hemilis- gerð <i>Other</i> households	Alls <i>Total</i>	Einhleypir <i>One-person</i> households	Hjón/ sambýlis- fólk án barna <i>Couples</i> <i>without</i> <i>children</i>	Hjón/ sambýlis- fólk með börn <i>Couples</i> <i>with</i> <i>children</i>	Einstæðir foreldrar <i>Single- parent</i> households	Önnur hemilis- gerð <i>Other</i> households	Alls <i>Total</i>
<b>379.422</b>	<b>422.834</b>	<b>453.367</b>	<b>12,4</b>	<b>13,8</b>	<b>13,3</b>	<b>12,6</b>	<b>10,0</b>	<b>12,9</b>
140.607*	42.113*	139.914	4,1*	4,0*	4,4*	4,7*	1,0*	4,0
180.267	314.570	248.950	6,1	7,8	7,3	6,0	7,5	7,1
58.548	66.152	64.503	2,3	2,0	1,7	1,9	1,6	1,8
<b>121.944</b>	<b>157.265</b>	<b>112.773</b>	<b>3,7</b>	<b>2,9</b>	<b>3,0</b>	<b>4,0</b>	<b>3,7</b>	<b>3,2</b>
121.944	157.265	112.773	3,7	2,9	3,0	4,0	3,7	3,2
<b>367.170</b>	<b>606.896</b>	<b>486.986</b>	<b>14,3</b>	<b>14,7</b>	<b>13,6</b>	<b>12,2</b>	<b>14,4</b>	<b>13,9</b>
63.315	72.828	67.227	1,9	2,1	1,9	2,1	1,7	1,9
9.282*	34.091*	20.285*	0,1*	0,8*	0,7*	0,3*	0,8*	0,6*
49.113	88.600	57.866	1,5	1,6	1,7	1,6	2,1	1,7
154.055	210.604	183.044	6,1	4,7	5,2	5,1	5,0	5,2
62.029	96.434	78.487	2,5	2,2	2,2	2,1	2,3	2,2
29.377*	104.339	80.078	2,2	3,4	2,0	1,0*	2,5	2,3
<b>16.825</b>	<b>32.941*</b>	<b>19.482</b>	<b>0,4</b>	<b>0,3</b>	<b>0,7</b>	<b>0,6</b>	<b>0,8*</b>	<b>0,6</b>
16.825	32.941*	19.482	0,4	0,3	0,7	0,6	0,8*	0,6
<b>158.370</b>	<b>211.694</b>	<b>189.724</b>	<b>5,6</b>	<b>4,5</b>	<b>5,9</b>	<b>5,3</b>	<b>5,0</b>	<b>5,4</b>
152.186	199.281	179.315	5,4	4,2	5,5	5,0	4,7	5,1
6.184	12.412	10.409	0,2	0,3	0,3	0,2	0,3	0,3
<b>229.325</b>	<b>294.226</b>	<b>255.282</b>	<b>6,1</b>	<b>6,0</b>	<b>8,2</b>	<b>7,6</b>	<b>7,0</b>	<b>7,3</b>
82.865	127.034	96.012	2,5	2,5	2,9	2,7	3,0	2,7
9.069*	19.965*	13.115	0,2	0,6*	0,3	0,3*	0,5*	0,4
39.612	22.433	38.983	0,0*	0,0*	2,0	1,3	0,5	1,1
15.967	30.965	22.254	0,7	0,7	0,6	0,5	0,7	0,6
36.557	31.009	39.422	1,3	0,9	1,2	1,2	0,7	1,1
45.254*	62.819*	45.497	1,4*	1,3	1,2	1,5*	1,5*	1,3
187	135	1.915	28,3	19,6	35,4	9,8	7,0	100,0
2,5	3,7	2,62	•	•	•	•	•	•
1,0	2,7	1,67	•	•	•	•	•	•
1,5	1,0	0,95	•	•	•	•	•	•
1,9	2,8	2,02	•	•	•	•	•	•
1,59	2,3	1,7	•	•	•	•	•	•
1.587.625	1.497.442	1.734.744	•	•	•	•	•	•
1.897.161	1.853.662	2.061.284	•	•	•	•	•	•

**Tafla 24. Meðalneysla á heimili árin 2001–2003 eftir ráðstöfunartekjum**

Table 24. Average household expenditure year 2001–2003 by disposable income

COICOP	Meðalverðlag 2003, krónur		
	Alls Total	1. fjórðungur 1 quartile	2. fjórðungur 2 quartile
<b>Meðalráðstöfunartekjur Average disposable income</b>	<b>3.960.453</b>	<b>2.279.029</b>	<b>3.156.678</b>
<b>Neysluútgjöld alls Total expenditure</b>	<b>3.504.183</b>	<b>2.747.985</b>	<b>3.075.767</b>
<b>01 Matur og drykkjarvörur Food and non-alcoholic beverages</b>	<b>532.623</b>	<b>431.358</b>	<b>476.666</b>
011 Matur Food	467.815	378.440	413.331
0111 Brauð og kornvörur Bread and cereals	90.971	74.511	80.934
0112 Kjöt Meat	97.002	80.374	83.376
0113 Fiskur Fish	26.038	20.016	23.383
0114 Mjólk, ostar og egg Milk, cheese and eggs	99.348	80.514	89.963
0115 Oliur og feitmeti Oils and fats	8.860	7.517	8.447
0116 Ávextir Fruit	23.735	18.439	20.598
0117 Grænmeti, kartöflur o.fl. Vegetables including potatoes	36.595	29.167	32.552
0118 Sykur, súkkulaði, sælgæti o.fl. Sugar, jam, chocolate, etc.	53.974	42.032	46.596
0119 Aðrar matvörur Food products n.e.c.	31.291	25.871	27.482
012 Drykkjarvörur Non-alcoholic beverages	64.808	52.918	63.335
0121 Kaffi, te og kakó Coffee, tea and cocoa	11.745	10.517	11.817
0122 Gosdrykkir, safar og vatn Mineral waters, soft drinks and juices	53.064	42.400	51.517
<b>02 Áfengi og tóbak Alcoholic beverages and tobacco</b>	<b>130.126</b>	<b>121.185</b>	<b>117.714</b>
021 Áfengi Alcoholic beverages	75.413	58.851	61.047
022 Tóbak Tobacco	54.712	62.334	56.667
<b>03 Föt og skór Clothing and footwear</b>	<b>193.901</b>	<b>152.215</b>	<b>165.635</b>
031 Föt Clothing	164.159	130.057	138.576
032 Skór Footwear	29.742	22.158	27.059
<b>04 Húsnæði, hiti og rafmagn Housing, water, electricity, gas and other fuels</b>	<b>786.765</b>	<b>630.458</b>	<b>706.098</b>
041 Greidd húsaleiga Actual rentals for housing	80.943	123.251	108.522
042 Reiknuð húsaleiga Imputed rentals for housing	446.935	315.126	380.768
043 Viðhald og viðgerðir á húsnæði Regular maintenance	126.979	91.071	98.970
044 Annað vegna húsnæðis Other serv. relating to the dwelling	34.075	23.822	29.310
045 Rafmagn og hiti Electricity, gas and other fuels	97.833	77.188	88.528
<b>05 Húsgögn, heimilisbúnaður o.fl. Furnishing and household equipment</b>	<b>205.068</b>	<b>151.248</b>	<b>161.174</b>
051 Húsgögn og heimilisbúnaður Furniture, furnishings, etc.	90.267	64.049	61.341
052 Vefnaðarvörur til heimils Household textiles	17.640	10.754	11.956
053 Raftæki Electrical appliances	32.668	26.845	29.576
054 Borðbúnaður, glös, eldhús- og heimilisáhöld Glassware, tableware, etc.	17.005	14.583	16.427
055 Verkfæri o.fl. fyrir hús og garð Tools and equipment	13.320	8.111	13.022
056 Ýmsar vörur og heimilisþjónusta Goods and serv. for routine househ. maint.	34.167	26.905	28.852
<b>06 Heilsugæsla Health</b>	<b>138.088</b>	<b>107.362</b>	<b>117.382</b>
061 Lyf og lækningavörur Medical products, etc.	62.121	50.301	57.651
062 Heilbrigðisþjónusta Out-patient services	74.189	56.312	58.304
063 Sjúkrahús Hospital services	1.778*	749*	1.427*

<i>Average 2003 prices, ISK</i>		<i>Hlutfall Per cent</i>				
<i>3. fjórðungur 3 quartile</i>	<i>4. fjórðungur 4 quartile</i>	<i>Alls Total</i>	<i>1. fjórðungur 1 quartile</i>	<i>2. fjórðungur 2 quartile</i>	<i>3. fjórðungur 3 quartile</i>	<i>4. fjórðungur 4 quartile</i>
<b>3.943.214</b>	<b>6.468.636</b>	<b>100,0</b>	<b>100,0</b>	<b>100,0</b>	<b>100,0</b>	<b>100,0</b>
<b>3.611.723</b>	<b>4.528.613</b>	<b>100,0</b>	<b>100,0</b>	<b>100,0</b>	<b>100,0</b>	<b>100,0</b>
<b>558.984</b>	<b>655.425</b>	<b>15,2</b>	<b>15,7</b>	<b>15,5</b>	<b>15,5</b>	<b>14,5</b>
492.021	580.392	13,4	13,8	13,4	13,6	12,8
95.050	112.011	2,6	2,7	2,6	2,6	2,5
100.178	122.606	2,8	2,9	2,7	2,8	2,7
27.100	33.265	0,7	0,7	0,8	0,8	0,7
107.008	118.406	2,8	2,9	2,9	3,0	2,6
9.192	10.147	0,3	0,3	0,3	0,3	0,2
24.350	31.196	0,7	0,7	0,7	0,7	0,7
37.746	46.364	1,0	1,1	1,1	1,0	1,0
59.863	66.597	1,5	1,5	1,5	1,7	1,5
31.534	39.801	0,9	0,9	0,9	0,9	0,9
66.963	75.032	1,8	1,9	2,1	1,9	1,7
11.083	13.378	0,3	0,4	0,4	0,3	0,3
55.880	61.655	1,5	1,5	1,7	1,5	1,4
<b>135.266</b>	<b>144.305</b>	<b>3,7</b>	<b>4,4</b>	<b>3,8</b>	<b>3,7</b>	<b>3,2</b>
80.020	100.605	2,2	2,1	2,0	2,2	2,2
55.246	43.700	1,6	2,3	1,8	1,5	1,0
<b>199.361</b>	<b>255.479</b>	<b>5,5</b>	<b>5,5</b>	<b>5,4</b>	<b>5,5</b>	<b>5,6</b>
165.951	219.580	4,7	4,7	4,5	4,6	4,8
33.410	35.899	0,8	0,8	0,9	0,9	0,8
<b>768.033</b>	<b>1.030.591</b>	<b>22,5</b>	<b>22,9</b>	<b>23,0</b>	<b>21,3</b>	<b>22,8</b>
61.947	28.584	2,3	4,5	3,5	1,7	0,6
458.249	627.030	12,8	11,5	12,4	12,7	13,8
108.959	207.047	3,6	3,3	3,2	3,0	4,6
35.408	47.258	1,0	0,9	1,0	1,0	1,0
103.471	120.673	2,8	2,8	2,9	2,9	2,7
<b>207.595</b>	<b>297.216</b>	<b>5,9</b>	<b>5,5</b>	<b>5,2</b>	<b>5,7</b>	<b>6,6</b>
82.588	151.766	2,6	2,3	2,0	2,3	3,4
18.200*	29.399*	0,5	0,4	0,4	0,5*	0,6*
41.890	31.865	0,9	1,0	1,0	1,2	0,7
17.967	18.783	0,5	0,5	0,5	0,5	0,4
11.768	20.186	0,4	0,3	0,4	0,3	0,4
35.182	45.217	1,0	1,0	0,9	1,0	1,0
<b>163.243</b>	<b>162.295</b>	<b>3,9</b>	<b>3,9</b>	<b>3,8</b>	<b>4,5</b>	<b>3,6</b>
63.770	75.820	1,8	1,8	1,9	1,8	1,7
95.525	85.510	2,1	2,0	1,9	2,6	1,9
3.948*	965*	0,1*	0,0*	0,0*	0,1*	0,0*

Tafla 24. Meðalneysla á heimili árin 2001–2003 eftir ráðstöfunartekjum (frh.)  
 Table 24. Average household expenditure year 2001–2003 by disposable income (cont.)

COICOP	Meðalverðlag 2003, krónur		
	Alls <i>Total</i>	1. fjórðungur <i>1 quartile</i>	2. fjórðungur <i>2 quartile</i>
<b>07 Ferðir og flutningar <i>Transport</i></b>	<b>453.367</b>	<b>338.486</b>	<b>382.336</b>
071 Kaup ökutækja <i>Purchase of vehicles</i>	139.914	93.281*	89.382*
072 Rekstur ökutækja <i>Operation of personal transp. equipm.</i>	248.950	199.649	237.450
073 Flutningar <i>Transport services</i>	64.503	45.556	55.504
<b>08 Póstur og sími <i>Communications</i></b>	<b>112.773</b>	<b>107.534</b>	<b>110.597</b>
081 Póstur og sími <i>Communications</i>	112.773	107.534	110.597
<b>09 Tómsundur og menning <i>Recreation and culture</i></b>	<b>486.986</b>	<b>369.669</b>	<b>424.600</b>
091 Sjónvörp, myndbönd, tölvur o.fl. <i>Audiovisual instruments, etc.</i>	67.227	53.228	71.641
092 Tómsundur, stærri tæki o.fl. <i>Major durables for recreation and culture</i>	20.285*	13.109*	9.651*
093 Tómsundavörur, leikföng o.fl. <i>Other recreational items</i>	57.866	40.195	52.806
094 Íþróttir, fjölmiðlun og happdrætti <i>Recreational and cultural services</i>	183.044	130.375	162.560
095 Blöð, bækur og ritföng <i>Newspapers, books and stationery</i>	78.487	62.598	79.494
096 Pakkaferðir <i>Package holidays</i>	80.078	70.164	48.449
<b>10 Menntun <i>Education</i></b>	<b>19.482</b>	<b>17.921</b>	<b>22.487</b>
101 Menntun <i>Educational services</i>	19.482	17.921	22.487
<b>11 Hótel og veitingastaðir <i>Hotels, cafés and restaurants</i></b>	<b>189.724</b>	<b>143.724</b>	<b>175.928</b>
111 Veitingar <i>Catering</i>	179.315	136.690	166.484
112 Gisting <i>Accommodation services</i>	10.409	7.034	9.444
<b>12 Aðrar vörur og þjónusta <i>Miscellaneous goods and services</i></b>	<b>255.282</b>	<b>176.827</b>	<b>215.150</b>
121 Snyrting, hreinlætis- og snyrtivörur <i>Personal care</i>	96.012	68.273	92.010
122 Skartgripir, úr o.fl. <i>Personal effects n.e.c.</i>	13.115	12.011*	9.509
123 Félagsleg þjónusta <i>Social protection</i>	38.983	16.371	25.681
124 Tryggingar <i>Insurance</i>	22.254	16.784	21.714
125 Fjármálaþjónusta ó.t.a. <i>Financial services n.e.c.</i>	39.422	31.805	35.269
126 Önnur þjónusta ó.t.a. <i>Other services n.e.c.</i>	45.497	31.583	30.967
Fjöldi heimila <i>Number of household</i>	1.915	480	478
Fjöldi í heimili <i>Number of persons in household</i>	2,62	2,19	2,43
þ.a. fullorðnir <i>thereof adults</i>	1,67	1,5	1,58
þ.a. börn <i>thereof children</i>	0,95	0,68	0,85
Neyslueiningar skv. OECD <i>OECD equivalent scale</i>	2,02	1,77	1,91
Neyslueiningar skv. ES <i>Eurostat equivalent scale</i>	1,70	1,53	1,63
Meðalútgjöld á neyslueiningu OECD <i>Average expenditure by OECD equivalent scale</i>	1.734.744	1.552.534	1.610.349
Meðalútgjöld á neyslueiningu Eurostat <i>Average expenditure by Eurostat equivalent scale</i>	2.061.284	1.796.068	1.886.974

\* Staðalskekkja frá meðaltali meiri en 20%. *Standard error of mean >20 %.*



<i>Average 2003 prices, ISK</i>		<i>Hlutfall Per cent</i>				
<i>3. fjórðungur 3 quartile</i>	<i>4. fjórðungur 4 quartile</i>	<i>Alls Total</i>	<i>1. fjórðungur 1 quartile</i>	<i>2. fjórðungur 2 quartile</i>	<i>3. fjórðungur 3 quartile</i>	<i>4. fjórðungur 4 quartile</i>
<b>500.224</b>	<b>585.687</b>	<b>12,9</b>	<b>12,3</b>	<b>12,4</b>	<b>13,8</b>	<b>12,9</b>
177.045*	197.923*	4,0	3,4*	2,9*	4,9*	4,4*
264.359	290.580	7,1	7,3	7,7	7,3	6,4
58.820	97.184	1,8	1,7	1,8	1,6	2,1
<b>111.800</b>	<b>119.385</b>	<b>3,2</b>	<b>3,9</b>	<b>3,6</b>	<b>3,1</b>	<b>2,6</b>
111.800	119.385	3,2	3,9	3,6	3,1	2,6
<b>467.134</b>	<b>679.274</b>	<b>13,9</b>	<b>13,5</b>	<b>13,8</b>	<b>12,9</b>	<b>15,0</b>
51.579	91.444	1,9	1,9	2,3	1,4	2,0
28.344*	29.744*	0,6*	0,5*	0,3*	0,8*	0,7*
60.973	76.640	1,7	1,5	1,7	1,7	1,7
172.066	264.479	5,2	4,7	5,3	4,8	5,8
72.891	97.776	2,2	2,3	2,6	2,0	2,2
81.282	119.191	2,3	2,6	1,6	2,3	2,6
<b>19.170</b>	<b>18.044</b>	<b>0,6</b>	<b>0,7</b>	<b>0,7</b>	<b>0,5</b>	<b>0,4</b>
19.170	18.044	0,6	0,7	0,7	0,5	0,4
<b>185.980</b>	<b>250.432</b>	<b>5,4</b>	<b>5,2</b>	<b>5,7</b>	<b>5,1</b>	<b>5,5</b>
175.578	235.828	5,1	5,0	5,4	4,9	5,2
10.401	14.604	0,3	0,3	0,3	0,3	0,3
<b>294.934</b>	<b>330.480</b>	<b>7,3</b>	<b>6,4</b>	<b>7,0</b>	<b>8,2</b>	<b>7,3</b>
102.060	120.288	2,7	2,5	3,0	2,8	2,7
17.962*	12.775	0,4	0,4*	0,3	0,5*	0,3
56.603	56.751	1,1	0,6	0,8	1,6	1,3
23.163	27.021	0,6	0,6	0,7	0,6	0,6
49.852	40.167	1,1	1,2	1,1	1,4	0,9
45.293	73.478	1,3	1,1	1,0	1,3	1,6
478	478	100,0	25,0	25,0	25,0	25,0
2,86	2,98	•	•	•	•	•
1,75	1,85	•	•	•	•	•
1,11	1,13	•	•	•	•	•
2,16	2,24	•	•	•	•	•
1,79	1,85	•	•	•	•	•
1.672.094	2.021.702	•	•	•	•	•
2.017.722	2.447.899	•	•	•	•	•

**Tafla 25. Meðalneysla á heimili án bílakaupa árin 2001–2003 eftir stærð útgjalda**

Table 25. Average household expenditure excluding purchase of cars, year 2001–2003 by expenditure size

COICOP		Meðalverðlag 2003, krónur		
		Alls <i>Total</i>	1. fjórðungur <i>1 quartile</i>	2. fjórðungur <i>2 quartile</i>
	<b>Neysluútgjöld alls <i>Total expenditure</i></b>	<b>3.364.269</b>	<b>2.074.171</b>	<b>2.780.369</b>
<b>01</b>	<b>Matur og drykkjarvörur <i>Food and non-alcoholic beverages</i></b>	<b>532.623</b>	<b>404.700</b>	<b>487.676</b>
011	Matur <i>Food</i>	467.815	355.422	426.505
0111	Brauð og kornvörur <i>Bread and cereals</i>	90.971	69.704	84.659
0112	Kjöt <i>Meat</i>	97.002	73.117	86.512
0113	Fiskur <i>Fish</i>	26.038	18.888	23.205
0114	Mjólk, ostar og egg <i>Milk, cheese and eggs</i>	99.348	79.621	92.705
0115	Oliur og feitmeti <i>Oils and fats</i>	8.860	7.161	8.660
0116	Ávextir <i>Fruit</i>	23.735	17.030	22.198
0117	Grænmeti, kartöflur o.fl. <i>Vegetables including potatoes</i>	36.595	27.367	32.393
0118	Sykur, súkkulaði, sælgæti o.fl. <i>Sugar, jam, chocolate, etc.</i>	53.974	38.278	48.723
0119	Aðrar matvörur <i>Food products n.e.c.</i>	31.291	24.254	27.450
012	Drykkjarvörur <i>Non-alcoholic beverages</i>	64.808	49.278	61.170
0121	Kaffi, te og kakó <i>Coffee, tea and cocoa</i>	11.745	9.862	11.129
0122	Gosdrykkir, safar og vatn <i>Mineral waters, soft drinks and juices</i>	53.064	39.417	50.042
<b>02</b>	<b>Áfengi og tóbak <i>Alcoholic beverages and tobacco</i></b>	<b>130.126</b>	<b>88.882</b>	<b>114.414</b>
021	Áfengi <i>Alcoholic beverages</i>	75.413	40.936	61.193
022	Tóbak <i>Tobacco</i>	54.712	47.946	53.220
<b>03</b>	<b>Föt og skór <i>Clothing and footwear</i></b>	<b>193.901</b>	<b>100.465</b>	<b>133.530</b>
031	Föt <i>Clothing</i>	164.159	83.356	113.252
032	Skór <i>Footwear</i>	29.742	17.109	20.277
<b>04</b>	<b>Húsnæði, hiti og rafmagn <i>Housing, water, electricity, gas and other fuels</i></b>	<b>786.765</b>	<b>538.473</b>	<b>673.274</b>
041	Greidd húsaleiga <i>Actual rentals for housing</i>	80.943	99.905	93.887
042	Reiknuð húsaleiga <i>Imputed rentals for housing</i>	446.935	300.063	397.645
043	Viðhald og viðgerðir á húsnæði <i>Regular maintenance</i>	126.979	36.194	62.241
044	Annað vegna húsnæðis <i>Other serv. relating to the dwelling</i>	34.075	23.869	30.357
045	Rafmagn og hiti <i>Electricity, gas and other fuels</i>	97.833	78.441	89.144
<b>05</b>	<b>Húsgögn, heimilisbúnaður o.fl. <i>Furnishing and household equipment</i></b>	<b>205.068</b>	<b>99.682</b>	<b>140.127</b>
051	Húsgögn og heimilisbúnaður <i>Furniture, furnishings, etc.</i>	90.267	34.491	54.028
052	Vefnaðarvörur til heimils <i>Household textiles</i>	17.640	8.143*	7.124*
053	Raftæki <i>Electrical appliances</i>	32.668	17.809	27.225
054	Borðbúnaður, glös, eldhús- og heimilisáhöld <i>Glassware, tableware, etc.</i>	17.005	11.236	13.247
055	Verkfæri o.fl. fyrir hús og garð <i>Tools and equipment</i>	13.320	6.595	10.770
056	Ýmsar vörur og heimilisþjónusta <i>Goods and services for routine household maintenance</i>	34.167	21.409	27.733
<b>06</b>	<b>Heilsugæsla <i>Health</i></b>	<b>138.088</b>	<b>84.238</b>	<b>115.144</b>
061	Lyf og lækningavörur <i>Medical products, etc.</i>	62.121	42.204	58.150
062	Heilbrigðisþjónusta <i>Out-patient services</i>	74.189	41.604	56.362
063	Sjúkrahús <i>Hospital services</i>	1.778*	430*	632*

<i>Average 2003 prices, ISK</i>		<i>Hlutfall Per cent</i>				
3. fjórðungur <i>3 quartile</i>	4. fjórðungur <i>4 quartile</i>	Alls <i>Total</i>	1. fjórðungur <i>1 quartile</i>	2. fjórðungur <i>2 quartile</i>	3. fjórðungur <i>3 quartile</i>	4. fjórðungur <i>4 quartile</i>
<b>3.502.300</b>	<b>5.614.215</b>	<b>100,0</b>	<b>100,0</b>	<b>100,0</b>	<b>100,0</b>	<b>100,0</b>
<b>547.492</b>	<b>682.904</b>	<b>15,8</b>	<b>18,4</b>	<b>17,5</b>	<b>16,0</b>	<b>13,7</b>
479.390	603.175	13,9	16,1	15,3	14,0	12,1
94.249	113.944	2,7	3,2	3,0	2,8	2,3
99.356	127.630	2,9	3,3	3,1	2,9	2,6
25.754	35.940	0,8	0,9	0,8	0,8	0,7
102.154	121.445	3,0	3,6	3,3	3,0	2,4
9.146	10.339	0,3	0,3	0,3	0,3	0,2
23.970	31.402	0,7	0,8	0,8	0,7	0,6
37.531	48.566	1,1	1,2	1,2	1,1	1,0
54.839	73.294	1,6	1,7	1,7	1,6	1,5
32.391	40.616	0,9	1,1	1,0	0,9	0,8
68.102	79.729	1,9	2,2	2,2	2,0	1,6
12.029	13.783	0,3	0,4	0,4	0,4	0,3
56.074	65.946	1,6	1,8	1,8	1,6	1,3
<b>139.880</b>	<b>175.487</b>	<b>3,9</b>	<b>4,0</b>	<b>4,1</b>	<b>4,1</b>	<b>3,5</b>
79.442	119.097	2,2	1,9	2,2	2,3	2,4
60.438	56.390	1,6	2,2	1,9	1,8	1,1
<b>184.195</b>	<b>355.076</b>	<b>5,8</b>	<b>4,6</b>	<b>4,8</b>	<b>5,4</b>	<b>7,1</b>
159.661	298.379	4,9	3,8	4,1	4,7	6,0
24.534	56.697	0,9	0,8	0,7	0,7	1,1
<b>780.585</b>	<b>1.143.930</b>	<b>23,4</b>	<b>24,4</b>	<b>24,1</b>	<b>22,8</b>	<b>22,9</b>
75.313	53.250	2,4	4,5	3,4	2,2	1,1
473.905	609.845	13,3	13,6	14,3	13,9	12,2
95.883	312.418	3,8	1,6	2,2	2,8	6,2
36.138	45.450	1,0	1,1	1,1	1,1	0,9
99.346	122.968	2,9	3,6	3,2	2,9	2,5
<b>200.689</b>	<b>377.314</b>	<b>6,1</b>	<b>4,5</b>	<b>5,0</b>	<b>5,9</b>	<b>7,5</b>
89.983	181.556	2,7	1,6	1,9	2,6	3,6
15.548*	39.561*	0,5	0,4*	0,3*	0,5*	0,8*
30.407	54.818	1,0	0,8	1,0	0,9	1,1
15.159	28.159	0,5	0,5	0,5	0,4	0,6
14.415	21.327	0,4	0,3	0,4	0,4	0,4
35.177	51.892	1,0	1,0	1,0	1,0	1,0
<b>147.473</b>	<b>203.624</b>	<b>4,1</b>	<b>3,8</b>	<b>4,1</b>	<b>4,3</b>	<b>4,1</b>
64.438	82.810	1,8	1,9	2,1	1,9	1,7
80.643	117.175	2,2	1,9	2,0	2,4	2,3
2.393*	3.638*	0,1*	0,0*	0,0*	0,1*	0,1*

Tafla 25. Meðalneysla á heimili án bílakaupa árin 2001–2003 eftir stærð útgjalda (frh.)  
 Table 25. Average household expenditure excluding purchase of cars, year 2001–2003 by expenditure size (cont.)

COICOP	Meðalverðlag 2003, krónur		
	Alls <i>Total</i>	1. fjórðungur <i>1 quartile</i>	2. fjórðungur <i>2 quartile</i>
<b>07 Ferðir og flutningar <i>Transport</i></b>	<b>313.453</b>	<b>212.568</b>	<b>280.959</b>
072 Rekstur ökutækja <i>Operation of personal transp. equipm.</i>	248.950	169.352	231.751
073 Flutningar <i>Transport services</i>	64.503	43.217	49.208
<b>08 Póstur og sími <i>Communications</i></b>	<b>112.773</b>	<b>102.495</b>	<b>104.521</b>
081 Póstur og sími <i>Communications</i>	112.773	102.495	104.521
<b>09 Tómsundur og menning <i>Recreation and culture</i></b>	<b>486.986</b>	<b>273.201</b>	<b>368.214</b>
091 Sjónvörp, myndbönd, tölvur o.fl. <i>Audiovisual instruments, etc.</i>	67.227	39.908	51.610
092 Tómsundur, stærri tæki o.fl. <i>Major durables for recreation and culture</i>	20.285*	2.164*	6.939*
093 Tómsundavörur, leikföng o.fl. <i>Other recreational items</i>	57.866	32.653	39.843
094 Íþróttir, fjölmiðlun og happdrætti <i>Recreational and cultural services</i>	183.044	125.226	154.565
095 Blöð, bækur og ritföng <i>Newspapers, books and stationery</i>	78.487	47.054	67.941
096 Pakkaferðir <i>Package holidays</i>	80.078	26.196	47.316
<b>10 Menntun <i>Education</i></b>	<b>19.482</b>	<b>19.519</b>	<b>16.752</b>
101 Menntun <i>Educational services</i>	19.482	19.519	16.752
<b>11 Hótel og veitingastaðir <i>Hotels, cafés and restaurants</i></b>	<b>189.724</b>	<b>126.159</b>	<b>154.307</b>
111 Veitingar <i>Catering</i>	179.315	119.497	145.454
112 Gisting <i>Accommodation services</i>	10.409	6.662	8.854
<b>12 Aðrar vörur og þjónusta <i>Miscellaneous goods and services</i></b>	<b>255.282</b>	<b>153.820</b>	<b>199.617</b>
121 Snyrting, hreinlætis- og snyrtivörur <i>Personal care</i>	96.012	61.135	81.857
122 Skartgripir, úr o.fl. <i>Personal effects n.e.c.</i>	13.115	5.917	8.109
123 Félagsleg þjónusta <i>Social protection</i>	38.983	16.960	30.781
124 Tryggingar <i>Insurance</i>	22.254	17.903	20.406
125 Fjármálaþjónusta ó.t.a. <i>Financial services n.e.c.</i>	39.422	24.423	27.354
126 Önnur þjónusta ó.t.a. <i>Other services n.e.c.</i>	45.497	27.482	31.110
Fjöldi heimila <i>Number of household</i>	1915	480	479
Fjöldi í heimili <i>Number of persons in household</i>	2,62	2,44	2,52
þ.a. fullorðnir <i>thereof adults</i>	1,67	1,64	1,63
þ.a. börn <i>thereof children</i>	0,95	0,8	0,89
Neyslueiningar skv. OECD <i>OECD equivalent scale</i>	2,02	1,94	1,96
Neyslueiningar skv. ES <i>Eurostat equivalent scale</i>	1,70	1,65	1,65
Meðalútgjöld á neyslueiningu OECD <i>Average expenditure by OECD equivalent scale</i>	1.665.480	1.069.161	1.418.556
Meðalútgjöld á neyslueiningu Eurostat <i>Average expenditure by Eurostat equivalent scale</i>	1.978.982	1.257.074	1.685.072

\* Staðalskekkja frá meðaltali meiri en 20%. *Standard error of mean >20 %.*

<i>Average 2003 prices, ISK</i>			<i>Hlutfall Per cent</i>			
<i>3. fjórðungur</i>	<i>4. fjórðungur</i>	<i>Alls</i>	<i>1. fjórðungur</i>	<i>2. fjórðungur</i>	<i>3. fjórðungur</i>	<i>4. fjórðungur</i>
<i>3 quartile</i>	<i>4 quartile</i>	<i>Total</i>	<i>1 quartile</i>	<i>2 quartile</i>	<i>3 quartile</i>	<i>4 quartile</i>
<b>320.344</b>	<b>435.564</b>	<b>9,3</b>	<b>9,6</b>	<b>10,1</b>	<b>9,4</b>	<b>8,7</b>
251.318	339.881	7,4	7,7	8,3	7,4	6,8
69.026	95.683	1,9	2,0	1,8	2,0	1,9
<b>115.379</b>	<b>126.970</b>	<b>3,4</b>	<b>4,6</b>	<b>3,7</b>	<b>3,4</b>	<b>2,5</b>
115.379	126.970	3,4	4,6	3,7	3,4	2,5
<b>475.304</b>	<b>825.070</b>	<b>14,5</b>	<b>12,4</b>	<b>13,2</b>	<b>13,9</b>	<b>16,5</b>
73.417	103.077	2,0	1,8	1,9	2,1	2,1
5.566*	66.350*	0,6*	0,1*	0,2*	0,2*	1,3*
57.046	101.201	1,7	1,5	1,4	1,7	2,0
182.160	267.719	5,4	5,7	5,5	5,3	5,4
76.670	121.240	2,3	2,1	2,4	2,2	2,4
80.445	165.483	2,4	1,2	1,7	2,4	3,3
<b>20.597</b>	<b>20.753</b>	<b>0,6</b>	<b>0,9</b>	<b>0,6</b>	<b>0,6</b>	<b>0,4</b>
20.597	20.753	0,6	0,9	0,6	0,6	0,4
<b>203.929</b>	<b>271.883</b>	<b>5,6</b>	<b>5,7</b>	<b>5,5</b>	<b>6,0</b>	<b>5,4</b>
192.988	256.848	5,3	5,4	5,2	5,6	5,1
10.941	15.035	0,3	0,3	0,3	0,3	0,3
<b>283.342</b>	<b>380.905</b>	<b>7,6</b>	<b>7,0</b>	<b>7,2</b>	<b>8,3</b>	<b>7,6</b>
107.277	132.438	2,9	2,8	2,9	3,1	2,6
9.300	28.996	0,4	0,3	0,3	0,3	0,6
52.984	54.675	1,2	0,8	1,1	1,5	1,1
23.270	27.106	0,7	0,8	0,7	0,7	0,5
43.418	61.971	1,2	1,1	1,0	1,3	1,2
47.093	75.719	1,4	1,2	1,1	1,4	1,5
479	477	100,0	25,1	25,0	25,0	24,9
2,7	2,81	•	•	•	•	•
1,67	1,74	•	•	•	•	•
1,02	1,06	•	•	•	•	•
2,06	2,13	•	•	•	•	•
1,72	1,77	•	•	•	•	•
1.700.145	2.635.782	•	•	•	•	•
2.036.221	3.171.873	•	•	•	•	•





Hagtiðindi **Verðlag og neysla**  
Statistical Series ***Prices and consumption***

90. árgangur nr. 34 2005:5

ISSN 0019-1078 ISSN 1670-570X (pappír *paper*) • ISSN 1670-5718 (pdf)

Verð ISK 1.200 *Price EUR 14*

Umsjón *Supervision* Guðrún R. Jónsdóttir • [guðrun.jonsdottir@hagstofa.is](mailto:guðrun.jonsdottir@hagstofa.is)

Rut Jónsdóttir • [rut.jonsdottir@hagstofa.is](mailto:rut.jonsdottir@hagstofa.is)

Sími *Telephone* +(354) 528 1000 © Hagstofa Íslands *Statistics Iceland* • Borgartúni 21a 150 Reykjavík Iceland

Bréfasími *Fax* +(354) 528 1099 Öllum eru heimil afnot af ritinu. Vinsamlega getið heimildar. *Please quote the source.*

afgreidsla@hagstofa.is [www.hagstofa.is/hagtidindi](http://www.hagstofa.is/hagtidindi) [www.statice.is/series](http://www.statice.is/series)