

## Vísitala byggingarkostnaðar 2005

### Building cost index 2005

*Samantekt* Í þessu hefti er fjallað um vísitölu byggingarkostnaðar og birtar töflur um þróun hennar síðustu 12 mánuði.

Vísitala byggingarkostnaðar hækkaði um 3,9% frá desember 2004 til jafnlengdar árið 2005. Vinnuliður vísitölnnar hækkaði um 5,0% (áhrif á vísitölu 2,1%). Efnisliðir hækkuðu um 3,1% (1,8%).

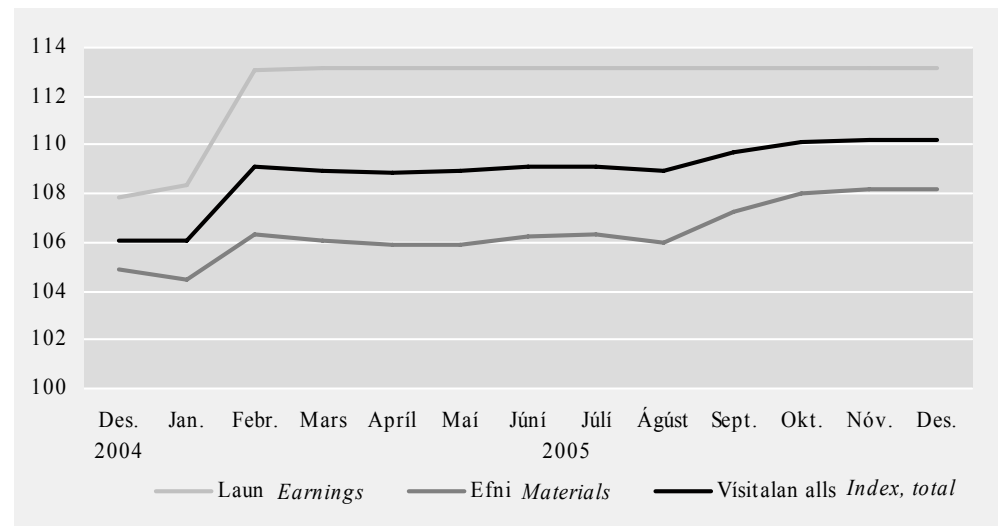
### Verðbreytingar á vinnu og efni í vísitölu byggingarkostnaðar 2005

*Vinna í byggingarvísitölu hækkaði um 5,0%*

Meðalbreyting byggingarvísitölnnar var 3,9% á árinu 2005. Vinnuliður vísitölnnar hækkaði um 5,0% á árinu en í kjarasamningum flestra félaga iðnaðar- og verkamanna var kveðið á um hækkun launa í ársbyrjun 2005.

### Mynd 1. Undirvísitölur fyrir laun og efni í vísitölu byggingarkostnaðar, eftir mánuðum árið 2005. Nóvember 2003=100

*Figure 1. Subindices for labour and material in the building cost index for residential buildings in the year 2005. November 2003=100*



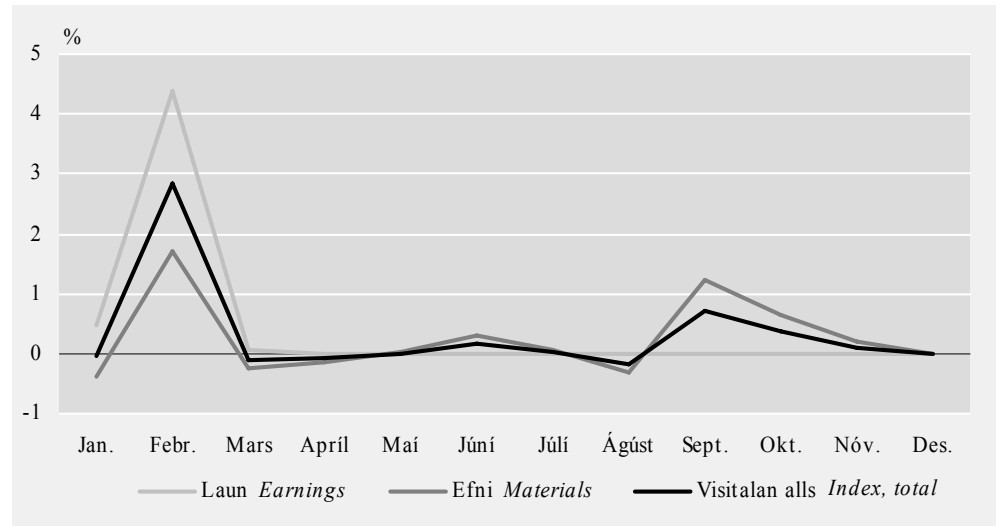
*Efni í byggingarvísitölu hækkaði um 3,1%*

Efni í byggingarvísitölnni hækkaði um 3,1% á árinu, innfluttar efnisvörur um 0,6% en innlendirar vörur töluvert meira, eða um 5,3%.



**Mynd 2. Breytingar launa og efnis í vísitölu byggingarkostnaðar, eftir mánuðum árið 2005**

Figure 2. Monthly changes in labour and material cost in the building cost index for residential buildings in the year 2005



Áhrif af breytingum launa voru 2,1% til hækkunar

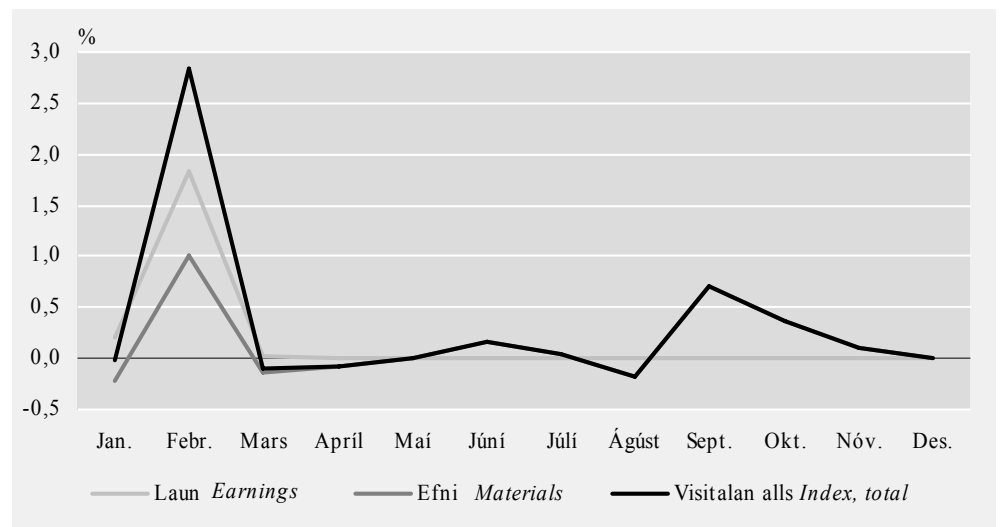
Áhrif hækkunar launa á byggingarvísitöluna voru 2,1%. Mesta hækkun vísitölunnar var í upphafi árs en þá hækkaði hún um 2,8%, þar af voru 1,8% vegna hækkunar launa.

Áhrif af breytingum efnis voru 1,8% til hækkunar

Efnisliðir leiddu til 1,8% hækkunar vísitölunnar. Mest var hækkunin í upphafi árs og síðla sumars og hafði verðbreyting á efni til múrverks og smíða þar mest áhrif.

**Mynd 3. Áhrif af breytingum á launum og efni á vísitölu byggingarkostnaðar, eftir mánuðum árið 2005**

Figure 1. Effects of changes in labour and material cost on the building cost index for residential buildings in the year 2005



**Tafla 1. Breytingar vísitölu byggingarkostnaðar desember 2004–2005**Table 1. *Changes in the building cost index for residential buildings December 2004–2005*

	Vísitala <i>Index</i>		Umreiknað til ársþækkunar miðað við hækkun vísitölnunnar				
	Gildistími		<i>Annualized rates</i>				
	júlí 1987=100	Útreikningstími	Breytingar í	Síðasta	Síðustu 3	Síðustu 6	Síðustu 12
	<i>Month of application</i>	júní 1987=100 <i>Reference month</i>	hverjum mánuði	mánuð, %	mánuði, %	mánuði, %	mánuði, %
July 1987=100	June 1987=100	<i>Change on prev. month, %</i>	<i>Latest month</i>	<i>Latest 3 months</i>	<i>Latest 6 months</i>	<i>Latest 12 months</i>	
<b>2004</b>							
Desember	304,8	304,7	0,0	-0,4	3,2	2,6	5,9
Meðaltal	.	298,6	.	.	.	.	4,3
<i>Average</i>							
<b>2005</b>							
Janúar	304,7	313,3	2,8	39,7	13,0	7,8	8,6
Febrúar	313,3	313,0	-0,1	-1,1	11,2	7,3	8,1
Mars	313,0	312,8	-0,1	-0,8	11,1	7,1	7,0
Apríl	312,8	312,8	0,0	0,0	-0,6	5,9	6,6
Mái	312,8	313,3	0,2	1,9	0,4	5,7	4,5
Júní	313,3	313,4	0,0	0,4	0,8	5,8	4,2
Júlí	313,4	312,9	-0,2	-1,9	0,1	-0,3	3,7
Ágúst	312,9	315,1	0,7	8,8	2,3	1,3	4,3
September	315,1	316,3	0,4	4,7	3,8	2,3	4,6
Október	316,3	316,6	0,1	1,1	4,8	2,4	4,2
Nóvember	316,6	316,6	0,0	0,0	1,9	2,1	3,9
Desember	316,6	.	.	.	.	.	.

**Skýringar** Notes: Vísitala byggingarkostnaðar er miðuð við verðlag um miðjan hvern mánuð en tekur lögformlega gildi fyrsta dag næsta mánaðar. *The building cost index is calculated with reference to prices in the middle of a month. It is applied for indexation purposes from the first day of the following month.*

**Tafla 2** Vísitala byggingarkostnaðar eftir starfsgreinum og byggingaráföngum, undirvísitölur  
 Table 2. Building cost index for residential buildings by type of activity and building stages, subindices

Júli 1987=100 July 1987=100	2004		2005	
	Desember	Janúar	Febrúar	Mars
<b>01 Húsasmíði Carpentry and joinery</b>	<b>297,7</b>	<b>296,7</b>	<b>305,9</b>	<b>305,2</b>
1. áfangi Stage 1	279,4	279,0	288,2	287,7
2. áfangi Stage 2	316,2	314,7	324,2	321,9
3. áfangi Stage 3	304,3	303,1	312,3	311,9
<b>02 Múrverk Concreting and plastering</b>	<b>315,1</b>	<b>317,0</b>	<b>326,5</b>	<b>326,2</b>
1. áfangi Stage 1	322,9	322,9	327,2	327,2
2. áfangi Stage 2	314,2	318,0	333,0	332,5
3. áfangi Stage 3	246,2	247,9	252,3	252,3
<b>03 Pípulögn Plumbing</b>	<b>260,4</b>	<b>260,3</b>	<b>267,2</b>	<b>265,7</b>
1. áfangi Stage 1	276,9	277,4	289,0	289,1
2. áfangi Stage 2	309,4	311,1	318,5	317,9
3. áfangi Stage 3	175,7	172,6	177,6	174,5
<b>04 Raflögn Electrical wiring</b>	<b>222,5</b>	<b>222,3</b>	<b>228,3</b>	<b>224,5</b>
1. áfangi Stage 1	239,7	239,9	245,7	246,0
2. áfangi Stage 2	231,5	232,3	237,2	236,1
3. áfangi Stage 3	211,6	210,5	217,3	210,6
<b>05 Blikk- og járns. Metalwork</b>	<b>450,6</b>	<b>448,0</b>	<b>445,8</b>	<b>463,9</b>
1. áfangi Stage 1	415,0	415,0	415,0	435,8
2. áfangi Stage 2	465,8	462,0	458,9	475,9
3. áfangi Stage 3	.	.	.	.
<b>06 Málun Painting</b>	<b>325,1</b>	<b>325,0</b>	<b>332,1</b>	<b>332,1</b>
1. áfangi Stage 1	.	.	.	.
2. áfangi Stage 2	326,1	326,0	332,7	332,7
3. áfangi Stage 3	324,5	324,5	331,7	331,7
<b>07 Dúkal. og veggf. Floor and wall coverings</b>	<b>229,3</b>	<b>223,7</b>	<b>235,5</b>	<b>228,6</b>
1. áfangi Stage 1	.	.	.	.
2. áfangi Stage 2	264,3	243,9	266,5	266,5
3. áfangi Stage 3	224,5	220,9	231,2	223,4
<b>08 Vélav/akst./uppf. Machine work, transp.</b>	<b>377,8</b>	<b>377,7</b>	<b>383,7</b>	<b>383,6</b>
1. áfangi Stage 1	371,3	371,3	378,1	378,1
2. áfangi Stage 2	425,6	425,4	424,4	423,9
3. áfangi Stage 3	448,3	448,0	446,8	446,2
<b>09 Verkstj./ým.vkm. Supervision and sundry manual work</b>	<b>291,2</b>	<b>291,2</b>	<b>305,4</b>	<b>305,4</b>
1. áfangi Stage 1	290,9	290,9	306,7	306,7
2. áfangi Stage 2	291,2	291,2	305,0	305,0
3. áfangi Stage 3	291,3	291,3	304,2	304,2
<b>10 Ýmislegt Miscellaneous</b>	<b>241,2</b>	<b>241,1</b>	<b>245,3</b>	<b>244,3</b>
1. áfangi Stage 1	198,2	198,2	207,1	206,8
2. áfangi Stage 2	257,5	257,5	259,5	258,0
3. áfangi Stage 3	276,6	276,6	277,7	276,3
<b>Samtals Total</b>	<b>296,5</b>	<b>296,4</b>	<b>305,3</b>	<b>304,5</b>
1. áfangi Stage 1	304,9	304,8	312,0	312,0
2. áfangi Stage 2	310,0	311,2	322,3	322,0
3. áfangi Stage 3	275,1	273,8	282,2	280,1
Vinnuliðir Thereof: Labour cost	298,4	300,1	312,2	312,5
Efnisliðir Material cost	284,4	282,9	288,8	286,7
Annað (01-3, 08 og 10) Other (nr. 01-3, 08 and 10)	316,1	315,0	323,8	323,3
<b>11 Teikningar Design</b>	<b>369,0</b>	<b>368,9</b>	<b>380,0</b>	<b>379,0</b>
<b>12 Frágangur lóðar Site works</b>	<b>331,9</b>	<b>331,5</b>	<b>339,6</b>	<b>339,7</b>
<b>13 Opinber gjöld Municipal land and service charges</b>	<b>384,0</b>	<b>384,9</b>	<b>386,5</b>	<b>395,4</b>
<b>Vísitalan alls Building cost index total</b>	<b>304,8</b>	<b>304,7</b>	<b>313,3</b>	<b>313,0</b>

Skýringar Notes: Í töflunni er miðað við gildistíma vísitölunnar. 1. áfangi: fohelt hús, 2. áfangi: tilbúið undir tréverk, 3. áfangi: lokafrágangur. In this table the index refers to the month of application. 1st stage: roofed building, 2nd stage: pre-finishing, 3rd stage: fixtures and finishes.

**desember 2004–2005**
*December 2004–2005*

2005								
Ápril	Máj	Júni	Júli	Ágúst	September	Október	Nóvember	December
<b>305,2</b>	<b>304,9</b>	<b>305,1</b>	<b>304,9</b>	<b>304,0</b>	<b>307,1</b>	<b>310,1</b>	<b>310,2</b>	<b>310,1</b>
288,0	287,6	287,9	287,6	286,4	287,6	287,9	288,0	287,8
321,9	321,6	321,7	321,6	319,1	324,3	327,0	327,0	326,9
311,7	311,6	311,6	311,5	311,4	315,1	320,0	320,1	320,1
<b>324,8</b>	<b>327,2</b>	<b>327,2</b>	<b>327,2</b>	<b>326,4</b>	<b>328,9</b>	<b>329,2</b>	<b>330,1</b>	<b>330,1</b>
323,7	328,8	328,8	328,8	327,7	332,2	332,2	332,2	332,2
332,9	332,9	332,9	332,9	332,4	333,1	333,9	335,6	335,6
252,3	252,3	252,3	252,3	252,3	252,3	252,3	252,3	252,3
<b>269,9</b>	<b>264,6</b>	<b>268,0</b>	<b>267,5</b>	<b>266,4</b>	<b>268,3</b>	<b>268,2</b>	<b>268,4</b>	<b>269,8</b>
289,4	289,4	281,3	282,6	276,4	279,3	279,9	280,9	284,0
319,5	313,2	319,1	319,2	317,2	319,1	318,1	317,9	318,1
183,8	179,0	180,7	178,8	180,1	181,8	182,9	183,8	186,7
<b>224,8</b>	<b>224,5</b>	<b>224,5</b>	<b>224,2</b>	<b>224,0</b>	<b>224,0</b>	<b>223,9</b>	<b>223,9</b>	<b>223,0</b>
246,1	245,3	245,3	245,3	245,0	245,0	245,0	242,0	242,0
236,2	235,1	234,8	234,7	234,3	234,3	234,3	234,3	234,3
211,0	211,3	211,5	211,1	211,0	211,0	210,9	211,8	209,9
<b>461,6</b>	<b>460,4</b>	<b>456,9</b>	<b>456,9</b>	<b>456,9</b>	<b>453,0</b>	<b>453,0</b>	<b>454,0</b>	<b>454,6</b>
435,8	435,8	435,8	435,8	435,8	435,8	435,8	435,8	435,8
472,6	470,9	465,9	465,9	465,9	460,3	460,3	461,7	462,6
<b>332,1</b>	<b>332,1</b>	<b>332,1</b>	<b>332,1</b>	<b>332,0</b>	<b>332,1</b>	<b>332,1</b>	<b>332,1</b>	<b>332,1</b>
332,7	332,7	332,7	332,7	332,6	332,7	332,7	332,7	332,7
331,7	331,7	331,7	331,7	331,6	331,7	331,7	331,7	331,7
<b>222,1</b>	<b>216,2</b>	<b>221,6</b>	<b>226,6</b>	<b>226,5</b>	<b>226,6</b>	<b>226,6</b>	<b>226,6</b>	<b>226,6</b>
253,6	253,9	266,3	266,4	266,4	266,4	266,4	266,4	266,4
217,7	211,0	215,4	221,1	221,0	221,1	221,1	221,1	221,1
<b>386,8</b>	<b>391,3</b>	<b>392,2</b>	<b>392,1</b>	<b>392,5</b>	<b>401,6</b>	<b>403,2</b>	<b>403,0</b>	<b>402,6</b>
381,0	386,2	386,6	386,6	386,8	395,2	395,9	395,9	395,7
428,9	428,2	432,6	432,5	434,4	448,3	456,5	455,7	453,7
452,3	451,4	454,7	454,7	456,9	473,7	483,8	482,8	480,3
<b>305,4</b>	<b>305,4</b>	<b>305,4</b>	<b>305,4</b>	<b>305,4</b>	<b>305,4</b>	<b>305,4</b>	<b>305,4</b>	<b>305,4</b>
306,7	306,7	306,7	306,7	306,7	306,7	306,7	306,7	306,7
305,0	305,0	305,0	305,0	305,0	305,0	305,0	305,0	305,0
304,2	304,2	304,2	304,2	304,2	304,2	304,2	304,2	304,2
<b>244,3</b>	<b>244,3</b>	<b>244,3</b>	<b>242,5</b>	<b>242,5</b>	<b>242,7</b>	<b>242,8</b>	<b>242,8</b>	<b>242,8</b>
206,7	206,8	206,8	206,8	206,8	206,9	207,0	207,1	207,1
258,0	258,0	258,1	255,5	255,5	255,6	255,7	255,7	255,7
276,3	276,3	276,4	273,4	273,3	273,6	273,7	273,7	273,7
<b>304,2</b>	<b>304,2</b>	<b>304,7</b>	<b>304,8</b>	<b>304,2</b>	<b>306,3</b>	<b>307,5</b>	<b>307,8</b>	<b>307,8</b>
310,9	313,3	313,3	313,2	312,2	315,2	315,4	315,4	315,3
322,1	321,1	322,0	321,9	321,0	322,4	323,1	323,8	323,8
280,2	279,0	279,6	280,1	280,1	282,1	284,6	284,8	284,8
312,5	312,5	312,5	312,5	312,5	312,5	312,5	312,5	312,5
285,8	285,7	287,0	287,3	285,9	288,7	289,0	289,6	289,7
323,6	323,9	324,0	323,9	323,7	328,5	333,5	333,7	333,6
<b>378,6</b>	<b>378,7</b>	<b>379,3</b>	<b>379,4</b>	<b>378,7</b>	<b>381,3</b>	<b>382,7</b>	<b>383,1</b>	<b>383,1</b>
<b>341,5</b>	<b>341,8</b>	<b>343,2</b>	<b>343,2</b>	<b>343,3</b>	<b>350,0</b>	<b>350,0</b>	<b>350,0</b>	<b>350,0</b>
<b>395,1</b>	<b>394,9</b>	<b>394,9</b>	<b>395,5</b>	<b>395,4</b>	<b>395,2</b>	<b>397,7</b>	<b>398,9</b>	<b>399,2</b>
<b>312,8</b>	<b>312,8</b>	<b>313,3</b>	<b>313,4</b>	<b>312,9</b>	<b>315,1</b>	<b>316,3</b>	<b>316,6</b>	<b>316,6</b>

**Talga 3. Vísitala byggingarkostnaðar atvinnuhúsnaði eftir starfsgreinum, undirvísitölur nóv. 2004–2005**Table 3. *Building cost index for non residential buildings by type of activity, subindices November 2004–2005*

Janúar 1991=100 <i>January 1991=100</i>	2004		2005
	Nóvember	Desember	Janúar
01 Húsasmíði <i>Carpentry and joinery</i>	161,0	159,8	162,8
02 Múrverk <i>Concreting and plastering</i>	154,6	154,8	158,2
03 Pípulögn <i>Plumbing</i>	168,5	168,6	173,4
04 Raflögn <i>Electrical wiring</i>	136,7	136,6	139,2
05 Blikk- og járnsmíði <i>Metalwork</i>	161,7	159,4	157,8
06 Málun <i>Painting</i>	181,4	181,3	184,3
07 Dúkalögn og veggfóðrun <i>Floor and wall coverings</i>	148,4	148,4	149,9
08 Vélavinnna, akstur og uppfylling <i>Machine work, transport</i>	184,0	184,0	188,3
09 Verkstjórn og ýmis verkamannavinnna <i>Supervision and sundry manual work</i>	184,1	184,1	192,3
10 Ýmislegt <i>Miscellaneous</i>	146,8	146,6	150,1
<b>Samtals <i>Total</i></b>	<b>161,4</b>	<b>160,7</b>	<b>163,8</b>
11 Teikningar og eftirlit <i>Design and inspection</i>	162,2	161,6	164,9
12 Frágangur lóðar <i>Site works</i>	177,7	177,5	182,6
13 Opinber gjöld <i>Municipal land and service charges</i>	197,6	198,0	198,9
14 Verksmiðjuframleiddar einingar <i>Prefabricated units</i>	161,1	160,5	164,3
<b>Vísitalan alls <i>Building cost index total</i></b>	<b>165,3</b>	<b>164,8</b>	<b>167,9</b>

**Skýringar** Notes: Í töflunni er miðað við útreikningstíma vísitölunnar. *The index is applied in the month of the calculation.*

**Tafla 4. Vísitala byggingarkostnaðar frá 1939, desember 2004–2005**Table 4. *Building cost index from 1939, December 2004–2005*

	Grunnur 1939=100 <i>Base 1939=100</i>	Grunnur 1955=100 <i>Base 1955=100</i>	Grunnur 1975=100 <i>Base 1975=100</i>	Grunnur 1983=100 <i>Base 1983=100</i>	Grunnur 1987=100 <i>Base 1987=100</i>
<b>2004</b>					
Desember	2.779.463	286.838	14.446	975	304,8
<b>2005</b>					
Janúar	2.778.551	286.744	14.441	975	304,7
Febrúar	2.856.974	294.837	14.849	1.002	313,3
Mars	2.854.239	294.555	14.834	1.001	313,0
Apríl	2.852.415	294.367	14.825	1.000	312,8
Mái	2.852.415	294.367	14.825	1.000	312,8
Júní	2.856.974	294.837	14.849	1.002	313,3
Júlí	2.857.886	294.932	14.853	1.002	313,4
Ágúst	2.853.327	294.461	14.830	1.001	312,9
September	2.873.389	296.531	14.934	1.008	315,1
Október	2.884.331	297.661	14.991	1.012	316,3
Nóvember	2.887.067	297.943	15.005	1.013	316,6
Desember	2.887.067	297.943	15.005	1.013	316,6

**Skýringar** Notes: Í töflunni er miðað við gildistíma vísitölunnar. Eldri grunnar eru framreiknaðir miðað við þann grunn sem nýjastur er á hverjum tíma. Grunnur 1939 er miðaður við ársmeðaltal, grunnur 1955 við október 1955, grunnur 1975 við desember, grunnur 1983 við janúar og grunnur 1987 við júlí. *The index refers to the month of application. Older base is always calculated in accordance with the results from the calculation of the newest base. Base 1939 is a yearly average, base 1955 starts in October, base 1975 in December, base 1983 in January and 1987 in July.*

2005									
Febrúar	Mars	Apríl	Mái	Júní	Júlí	Ágúst	September	Október	Nóvember
162,6	177,2	177,4	177,8	177,1	175,6	177,9	178,2	177,9	177,1
158,2	157,6	159,3	159,3	159,3	158,3	160,2	160,2	160,5	160,5
174,9	175,6	175,1	175,7	175,8	175,0	175,5	175,4	176,5	177,3
139,2	138,9	138,6	138,8	138,6	138,5	138,5	139,1	138,2	138,7
161,3	160,1	161,6	164,1	160,8	159,3	159,6	157,5	155,6	155,0
184,3	184,3	184,3	184,3	184,3	184,2	184,3	184,3	184,3	184,3
149,9	149,9	149,9	149,9	149,9	149,9	149,9	149,9	149,9	149,9
188,8	191,2	191,3	191,5	191,5	191,6	198,5	198,9	198,9	198,8
192,3	192,3	192,3	192,3	192,3	192,3	192,3	192,3	192,3	192,3
149,9	151,1	151,3	151,5	150,8	150,6	151,2	151,1	151,0	150,9
<b>164,3</b>	<b>168,7</b>	<b>169,1</b>	<b>169,6</b>	<b>168,9</b>	<b>168,1</b>	<b>169,7</b>	<b>169,7</b>	<b>169,3</b>	<b>169,1</b>
165,3	168,4	168,9	169,4	168,9	168,2	169,7	169,6	169,3	169,1
182,6	183,2	183,4	184,2	184,2	184,7	187,0	187,0	187,0	187,0
203,5	203,3	203,2	203,2	203,5	203,4	203,3	204,6	205,2	205,4
164,2	163,4	164,4	164,6	164,5	164,1	165,0	164,5	164,3	164,3
<b>168,6</b>	<b>171,4</b>	<b>171,9</b>	<b>172,3</b>	<b>171,9</b>	<b>171,3</b>	<b>172,6</b>	<b>172,6</b>	<b>172,4</b>	<b>172,3</b>

**Tafla 5. Vísitala byggingarkostnaðar samkvæmt RB-kostnaðarkerfi, desember 2004–2005**Table 5. *Building cost index for residential buildings, itemized, December 2004–2005*

	2004	2005		
	Desember	Janúar	Febrúar	Mars
<b>1. Undirbygging <i>Substructure</i></b>	<b>335,6</b>	<b>335,4</b>	<b>342,4</b>	<b>342,2</b>
1.1 Gröftur og fylling <i>Excavation and fill</i>	391,0	391,0	397,4	397,4
1.2 Sökklar <i>Foundations</i>	322,3	321,9	328,6	328,3
1.3 Lagnir í grunn <i>Installations</i>	269,1	269,2	280,0	280,1
<b>2. Yfirbygging <i>Superstructure</i></b>	<b>314,3</b>	<b>314,0</b>	<b>321,8</b>	<b>321,8</b>
2.1 Útveggir <i>External walls</i>	303,8	304,3	311,2	311,1
2.2 Innveggir <i>Internal walls</i>	299,1	299,1	308,5	308,5
2.3 Gólfplötur <i>Upper floors</i>	307,1	307,1	312,8	312,7
2.4 Stigar <i>Stairs</i>	311,5	311,4	317,9	317,8
2.6 Þak <i>Roof</i>	349,1	348,1	353,9	355,8
2.7 Gluggar <i>Windows</i>	302,4	301,5	311,7	309,5
2.8 Útihurðir <i>External doors</i>	367,1	365,3	378,1	378,1
<b>3. Frágangur yfirbyggingar <i>Finishes</i></b>	<b>296,4</b>	<b>297,2</b>	<b>308,4</b>	<b>307,1</b>
3.1 Útveggir <i>External walls</i>	301,2	304,1	315,3	315,2
3.2 Innveggir <i>Internal walls</i>	298,1	300,4	311,0	310,4
3.3 Gólf <i>Floors</i>	269,5	268,1	280,4	275,5
3.4 Stigar <i>Stairs</i>	347,5	339,9	350,8	354,7
3.5 Loft <i>Ceilings</i>	318,0	320,5	332,0	331,9
<b>4. Innréttingar <i>Fixtures</i></b>	<b>289,1</b>	<b>288,2</b>	<b>297,4</b>	<b>296,1</b>
4.1, 4.2 Innréttingar <i>Fixtures</i>	265,9	266,4	275,8	273,9
4.3 Innihurðir <i>Internal doors</i>	346,3	341,8	350,6	350,6
<b>5. Útbúnaður <i>Utilities</i></b>	<b>249,3</b>	<b>249,1</b>	<b>254,8</b>	<b>253,3</b>
5.1 Hreinlætisbúnaður <i>Sanitation</i>	181,7	178,7	184,0	180,9
5.2 Frárennslislagnir <i>Sewage and drainage</i>	280,9	284,9	296,6	296,4
5.3 Neysluvatnslagnir <i>Hot and cold tap water</i>	298,9	301,4	312,0	312,9
5.4 Hitalagnir <i>Central heating</i>	315,3	316,1	321,5	320,2
5.5 Raflagnir <i>Electricity</i>	243,3	242,9	248,2	246,2
5.6 Annar búnaður <i>Other</i>	195,9	195,9	197,8	199,8
<b>6. Ytri frágangur <i>External works</i></b>	<b>331,9</b>	<b>331,5</b>	<b>339,6</b>	<b>339,7</b>
<b>7. Annað (ýmis sameiginlegur kostn.) <i>Other (various non constructional items)</i></b>	<b>340,7</b>	<b>340,9</b>	<b>349,6</b>	<b>352,0</b>
<b>Vísitalan alls <i>Building cost index total</i></b>	<b>304,8</b>	<b>304,7</b>	<b>313,3</b>	<b>313,0</b>

Skýringar *Notes:* Í töflunni er miðað við gildistíma vísitölunnar. *In this table the index refers to the month of application.*



2005								
Ápril	Máj	Júni	Júli	Ágúst	September	Október	Nóvember	Dezember
<b>343,6</b>	<b>346,1</b>	<b>345,7</b>	<b>345,6</b>	<b>344,8</b>	<b>351,6</b>	<b>351,8</b>	<b>351,8</b>	<b>352,0</b>
402,9	402,9	402,9	402,9	402,9	418,9	418,9	418,9	418,9
328,1	332,3	332,5	332,3	331,8	335,2	335,5	335,5	335,3
280,5	279,6	273,6	274,6	269,2	271,8	272,2	273,1	275,7
<b>320,3</b>	<b>322,3</b>	<b>322,5</b>	<b>322,3</b>	<b>320,7</b>	<b>323,9</b>	<b>324,2</b>	<b>324,2</b>	<b>324,1</b>
308,9	311,5	311,5	311,5	310,8	313,3	313,3	313,4	313,4
307,4	309,2	309,3	309,2	308,3	310,1	311,7	311,8	311,6
310,1	314,4	314,4	314,4	313,6	316,8	316,8	316,8	316,8
315,3	318,3	318,4	318,3	317,6	320,2	320,3	320,3	320,3
355,3	356,4	357,0	356,4	353,4	357,3	357,9	357,9	357,6
309,5	309,5	309,5	309,5	307,1	311,4	310,8	310,7	310,7
376,3	376,3	376,3	376,3	370,3	376,5	376,5	376,5	376,5
<b>306,1</b>	<b>305,0</b>	<b>305,8</b>	<b>306,7</b>	<b>306,4</b>	<b>306,5</b>	<b>306,5</b>	<b>307,5</b>	<b>307,6</b>
315,3	315,2	315,3	315,2	315,2	315,4	315,6	316,3	316,3
311,0	310,9	311,0	310,9	310,5	311,0	311,0	311,8	311,8
271,9	267,7	270,4	274,0	273,9	274,0	274,0	275,3	275,3
348,9	347,9	349,5	349,4	349,4	346,4	346,5	348,0	348,4
331,9	331,9	331,9	331,9	331,4	331,9	331,9	333,1	333,1
<b>296,0</b>	<b>295,8</b>	<b>295,8</b>	<b>295,8</b>	<b>296,3</b>	<b>299,4</b>	<b>304,7</b>	<b>305,1</b>	<b>304,7</b>
273,8	273,5	273,5	273,4	274,3	275,2	275,2	275,7	275,2
350,6	350,6	350,6	350,6	350,2	358,9	377,3	377,3	377,3
<b>255,9</b>	<b>252,7</b>	<b>255,0</b>	<b>254,5</b>	<b>253,9</b>	<b>254,9</b>	<b>254,8</b>	<b>254,7</b>	<b>255,3</b>
190,1	185,4	187,1	185,2	186,5	188,2	189,3	190,2	193,1
297,3	294,3	297,5	299,1	296,9	299,5	299,1	299,0	299,1
312,7	312,5	312,7	312,5	308,5	312,5	312,1	315,5	315,8
322,5	313,8	321,9	321,8	320,8	321,6	320,5	318,9	319,1
246,5	246,3	246,2	245,8	245,5	245,5	245,5	244,8	244,8
200,0	198,9	199,2	199,1	198,8	198,8	198,8	198,7	198,7
<b>341,5</b>	<b>341,8</b>	<b>343,2</b>	<b>343,2</b>	<b>343,3</b>	<b>350,0</b>	<b>350,0</b>	<b>350,0</b>	<b>350,0</b>
<b>351,8</b>	<b>351,7</b>	<b>352,0</b>	<b>352,1</b>	<b>351,9</b>	<b>352,5</b>	<b>354,0</b>	<b>354,4</b>	<b>354,5</b>
<b>312,8</b>	<b>312,8</b>	<b>313,3</b>	<b>313,4</b>	<b>312,9</b>	<b>315,1</b>	<b>316,3</b>	<b>316,6</b>	<b>316,6</b>

**Tafla 6. Vísitala byggingarkostnaðar eftir starfsgreinum og byggingaráföngum**  
*Table 6. Building cost index for residential buildings by type of activity and building stages*

	Fjárhæðir í þúsundum króna <i>In thous. ISK</i>					Samsvarandi vísitölur, gildistími desember 2005 <i>Resulting indices applied in December 2005</i>			
	Júní 1987	Verðlag í nóvember 2005 <i>Price level in November 2005</i>				Júlí 1987 = 100			
	Alls <i>Total</i>	1. áfangi <i>Stage 1</i>	2. áfangi <i>Stage 2</i>	3. áfangi <i>Stage 3</i>	Samtals <i>Total</i>	1. áfangi <i>Stage 1</i>	2. áfangi <i>Stage 2</i>	3. áfangi <i>Stage 3</i>	Samtals <i>Total</i>
01 Húsasmíði <i>Carpentry and joinery</i>	8.928	8.878	4.828	13.977	27.683	287,8	326,9	320,1	310,1
02 Múrverk <i>Concreting and plastering</i>	7.713	12.068	12.471	917	25.457	332,2	335,6	252,3	330,1
03 Pípulögn <i>Plumbing</i>	1.891	367	3.498	1.236	5.101	284,0	318,1	186,7	269,8
04 Raflögn <i>Electrical wiring</i>	1.846	685	1.442	1.989	4.116	242,0	234,3	209,9	223,0
05 Blikk- og járnsmíði <i>Metalwork</i>	330	429	1.072	–	1.502	435,8	462,6	.	454,6
06 Málun <i>Painting</i>	1.625	–	1.948	3.448	5.396	.	332,7	331,7	332,1
07 Dúkalögn og veggföðrun <i>Floor and wall coverings</i>	1.198	–	388	2.326	2.714	.	266,4	221,1	226,6
08 Vélavinnna, akstur og uppfylling <i>Machine work, transport</i>	721	2.551	244	107	2.902	395,7	453,7	480,3	402,6
09 Verkstjórn og ýmis verkamannavinnna <i>Supervision and sundry manual work</i>	1.694	1.674	2.213	1.285	5.172	306,7	305,0	304,2	305,4
10 Ýmislegt <i>Miscellaneous</i>	287	201	344	152	698	207,1	255,7	273,7	242,8
<b>Samtals <i>Total</i></b>	26.232	26.854	28.449	25.437	80.741	315,3	323,8	284,8	307,8
Þar af: vinnuliðir <i>Thereof: Labour cost</i>	10.374	9.532	16.208	6.678	32.419	304,5	325,1	295,8	312,5
Efnisliðir <i>Material cost</i>	10.424	13.661	9.637	6.894	30.193	312,8	317,7	228,1	289,7
Annað (nr. 01–3, 08 og 10) <i>Other</i>	5.434	3.660	2.604	11.865	18.129	359,3	340,4	325,0	333,6
11 Teikningar og eftirlit <i>Design and inspection</i>	1.233	.	.	.	4.723	.	.	.	383,1
12 Frágangur lóðar <i>Site works</i>	1.131	.	.	.	3.960	.	.	.	350,0
13 Opinber gjöld <i>Municipal land and service charges</i>	1.350	.	.	.	5.390	.	.	.	399,2
<b>Vísitalan alls <i>Building cost index total</i></b>	29.947	.	.	.	94.814	.	.	.	316,6

**Skýringar** *Notes:* 1. áfangi: fokhelt hús, 2. áfangi: tilbúið undir tréverk, 3. áfangi: lokafrágangur. *1st stage: roofed building, 2nd stage: pre-finishing, 3rd stage: fixtures and finishes.*

**English summary**

The building cost index rose by 3.9% in the period from December 2004 to December 2005.

A rise in the collective wages led to an increase in the index by 5.0% (effect on the index 2.1%). Material cost rose by 3.1% (1.8%).

The increase in wages is in most part due to contractual increase in paycales in the building industry. Most of the increase in material cost can be explained by price changes in materials for concreting and plastering.

**Hagtiðindi Verðlag og neysla**  
**Statistical Series *Prices and consumption***

90. árgangur nr. 54 2005:6

ISSN 0019-1078 ISSN 1670-570X (pappír *paper*) • ISSN 1670-5718 (pdf)

Verð ISK 500 *Price EUR 6*

Umsjón *Supervision* Jökull Mar Pétursson • jökull.petursson@hagstofa.is

Sími *Telephone* +(354) 528 1000 © Hagstofa Íslands *Statistics Iceland* • Borgartúni 21a 150 Reykjavík Iceland

Bréfasími *Fax* +(354) 528 1099 Öllum eru heimil afnot af ritinu. Vinsamlega getið heimildar. *Please quote the source.*

[www.hagstofa.is/hagtidindi](http://www.hagstofa.is/hagtidindi) [www.statice.is/series](http://www.statice.is/series)