

7. febrúar 2019

Vinnumarkaður á 4. ársfjórðungi 2018

Labour market statistics, 4th quarter 2018

Samantekt

Á fjórða ársfjórðungi 2018 voru að jafnaði 203.700 manns á aldrinum 16–74 ára á vinnumarkaði. Af þeim voru 198.900 starfandi og 4.900 án vinnu og í atvinnuleit. Atvinnuþátttaka var 80,5%, hlutfall starfandi 78,6% en atvinnuleysi 2,4%. Atvinnulausar konur voru 2.100 og var atvinnuleysi á meðal kvenna 2,3%. Atvinnulausir karlar voru 2.700 eða 2,4%. Atvinnuleysi var 2,4% á höfuðborgarsvæðinu og sömu sögu er að segja utan þess. Samanborið við fjórða ársfjórðung 2017 fjölgaði starfandi fólki um 4.500 en hlutfall starfandi af mannfjölda lækkaði þó um hálf þúsund prósentustig. Fjöldi atvinnulausra minnkaði lítillega á milli ára eða rétt um 300 manns og hlutfall þeirra af vinnuafli lækkaði um 0,2 prósentustig.

Á fjórða ársfjórðungi 2018 voru að jafnaði 182.900 manns við vinnu í hverri viku ársfjórðungsins eða 92,0% starfandi fólks og 73,3% af heildarmannfjölda 16–74 ára. Meðalfjöldi heildarvinnustunda á viku voru 38,3 klukkustund hjá þeim sem voru við vinnu í viðmiðunarvikunni, 43,4 klukkustundir hjá þeim sem voru í fullu starfi og 23,0 klukkustundir hjá þeim sem voru í hlutastarfi.

Sjá [talnaefni á vef Hagstofunnar](#).

Inngangur

Alþjóðlegir staðlar og skilgreiningar

Vinnumarkaðsrannsókn Hagstofu Íslands er hluti af samstarfi ríkja á Evrópska efnahagssvæðinu um vinnumarkaðstölfræði og byggist á alþjóðlegum stöðlum og skilgreiningum. Niðurstöður eru því samanburðarhæfar við niðurstöður annarra EES-ríkja og víðar. Hagstofan hefur rannsakað vinnumarkaðinn með ársfjórðungslegum niðurstöðum samfellt frá ársbyrjun 2003 en á tímabilinu 1991–2002 var rannsóknin framkvæmd tvisvar á ári, í apríl og nóvember ár hvert.

Framkvæmd

Fjórði ársfjórðungur 2018 nær til 13 vikna, frá 1. október til 30. desember. Í úrtak vinnumarkaðsrannsóknarinnar völdust af handahófi 5.014 einstaklingar á aldrinum 16–74 ára sem höfðu lögheimili á Íslandi. Þegar frá eru taldir þeir sem voru látnir eða búsettir erlendis reyndist nettóúrtakið 4.902 einstaklingar. Alls fengust nothæf svör frá 3.182 einstaklingum sem jafngildir 64,9% svörun. Allar tölur hafa verið vegnar eftir kyni og aldri. Vikmörk niðurstaðna um atvinnuþátttöku eru $\pm 1,2$ prósentustig, hlutfall starfandi $\pm 1,3$ prósentustig, atvinnuleysi $\pm 0,6$ prósentustig og vinnutíma $\pm 0,6$ klukkustundir.



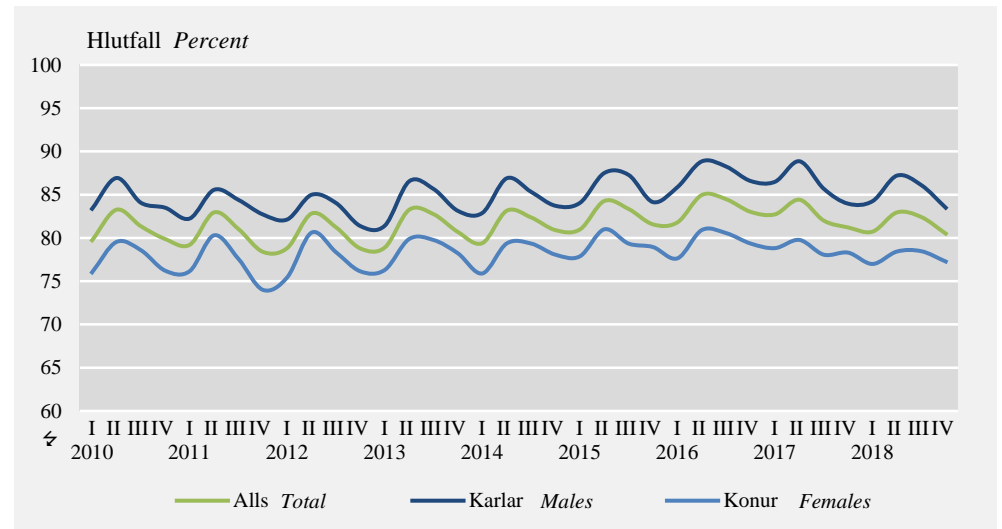
Vinnuafli

Atvinnuþátttaka 80,5%
á fjórða ársfjórðungi 2018

Á fjórða ársfjórðungi 2018 voru 203.700 manns á vinnumarkaði sem jafngildir 80,5% atvinnuþátttöku. Frá fjórða ársfjórðungi 2017 fjölgaði fólki á vinnumarkaði um 4.100 en atvinnuþátttakan minnkaði þó um 0,7 prósentustig. Atvinnuþátttaka kvenna á fjórða ársfjórðungi 2018 var 77,3% en karla 83,5%. Til samanburðar var atvinnuþátttaka kvenna 78,3% á fjórða ársfjórðungi 2017 og karla 84,0%. Á höfuðborgarsvæðinu var atvinnuþátttaka 81,2% á fjórða ársfjórðungi 2018 og 79,3% utan þess.

Mynd 1. Atvinnuþátttaka eftir kyni og ársfjórðungi 2010–2018

Figure 1. Activity rate by sex and quarter 2010–2018



Skýringar Notes: Öryggisbil (95%), atvinnuþátttaka 4. ársfjórðungur 2018: Alls $\pm 1,2$; karlar $\pm 1,5$; konur $\pm 1,8$.
CI (95%) 4th quarter 2018 Activity rate: Total ± 1.2 ; Males ± 1.5 ; Females ± 1.8 .

Skilgreining atvinnuþátttöku

Á vinnumarkaði eða til vinnuaflsins teljast bæði þeir sem eru starfandi og þeir sem eru atvinnulausir. Atvinnuþátttaka er hlutfall starfandi og atvinnulausra, það er hlutfall vinnuaflsins, af mannfjölda.

Starfandi fólk

Lítill breyting á hlutfalli starfandi
af mannfjölda á milli ára

Fjöldi starfandi á fjórða ársfjórðungi 2018 var 198.900 manns og var hlutfall starfandi af mannfjölda 78,6%. Frá fjórða ársfjórðungi 2017 til fjórða ársfjórðungs 2018 fjölgaði starfandi fólki um 4.500 manns en hlutfall þess af mannfjölda lækkaði um hálf prósentustig. Hlutfall starfandi kvenna var 75,5% og starfandi karla 81,4%. Starfandi konum fjölgaði um 900 og körlum um 3.500. Hlutfall starfandi fólks á höfuðborgarsvæðinu var 79,2% og utan höfuðborgarsvæðis 77,4%.

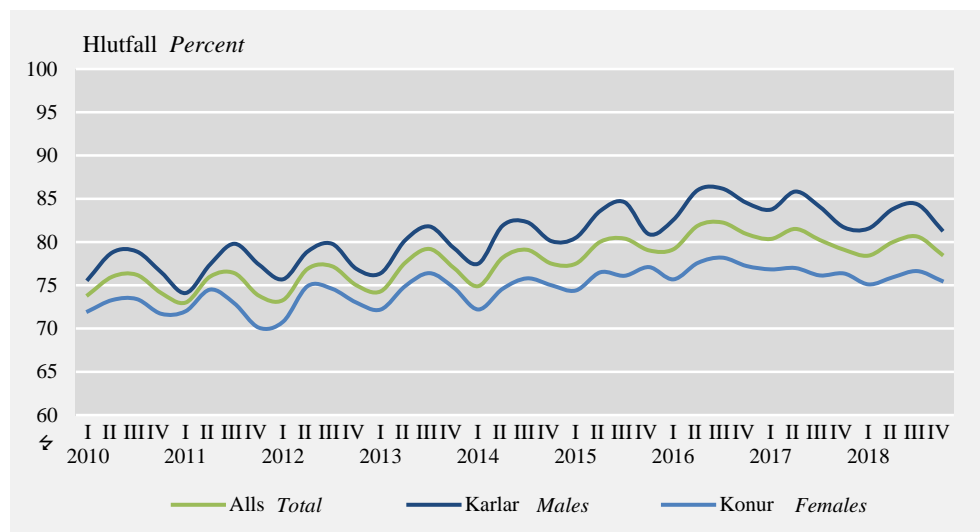
Til samanburðar voru 194.400 starfandi á fjórða ársfjórðungi 2017 og hlutfall af mannfjölda 79,1%. Hlutfall starfandi kvenna var 76,4% og starfandi karla 81,7%. Þá var hlutfall starfandi fólks á höfuðborgarsvæðinu 79,5% og 78,5% utan höfuðborgarsvæðisins.

Skilgreining á starfandi

Fólk telst vera starfandi ef það hefur unnið eina klukkustund eða lengur í viðmiðunarsvæðinu rannsóknar eða verið fjarverandi frá starfi sem það gegnir að öllu jöfnu.

Mynd 2. Starfandi eftir kyni og ársfjórðungi 2010–2018

Figure 2. In employment by sex and quarter 2010–2018



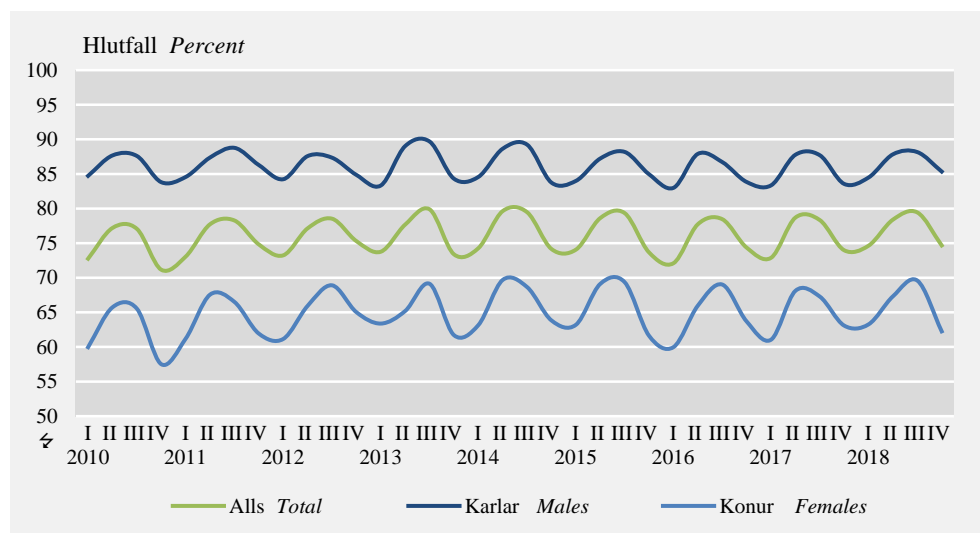
Skýringar Notes: Öryggisbil (95%), starfandi 4. ársfjórðungur 2018: Alls $\pm 1,3$; karlar $\pm 1,7$; konur $\pm 1,9$.
CI (95%) 4th quarter 2018 Employed: Total $\pm 1,3$; Males $\pm 1,7$; Females $\pm 1,9$.

Starfandi í fullu starfi eða
hlutastarfi

Af starfandi fólki á fjórða ársfjórðungi 2018 voru 148.500 í fullu starfi, eða 74,7% og 50.400 í hlutastarfi eða 25,3%. Fólki í fullu starfi fjölgaði um 4.800 frá fjórða ársfjórðungi 2017 en fjöldi fólks í hlutastörfum stendur í stað. Af starfandi konum voru 62,3% í fullu starfi á fjórða ársfjórðungi 2018 og 88,6% af starfandi körlum.

Mynd 3. Starfandi í fullu starfi eftir kyni og ársfjórðungi 2010–2018

Figure 3. Employed full-time by sex and quarter 2010–2018



Skýringar Notes: Öryggisbil (95%), starfandi í fullu starfi 4. ársfjórðungur 2018: Alls $\pm 1,5$; karlar $\pm 1,6$; konur $\pm 2,6$.
CI (95%) 4th quarter 2018 Employed full-time: Total $\pm 1,5$; Males $\pm 1,6$; Females $\pm 2,6$.

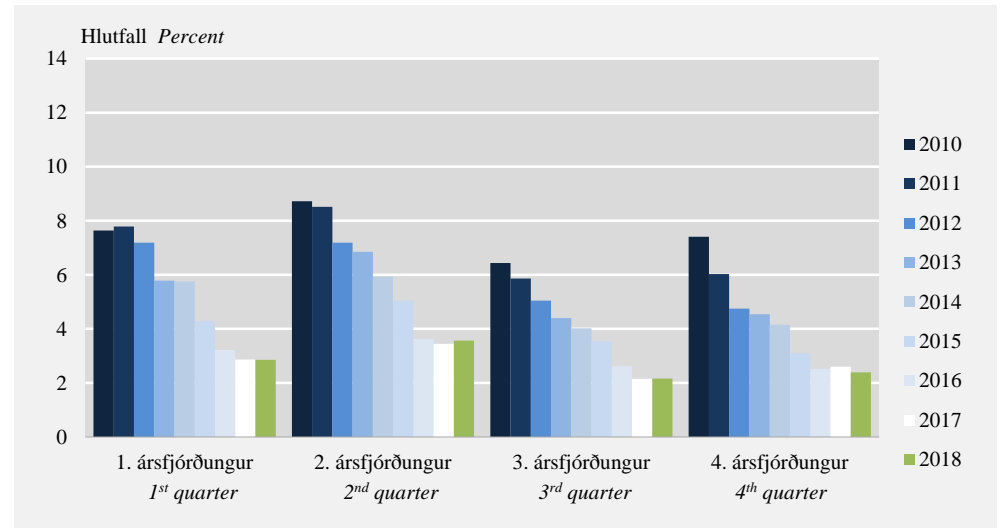
Atvinnuleysi

Atvinnuleysi 2,4%

Á fjórða ársfjórðungi 2018 voru að meðaltali 4.900 manns án vinnu og í atvinnuleit eða 2,4% vinnuaflsins. Frá fjórða ársfjórðungi 2017 til fjórða ársfjórðungs 2018 fækkaði atvinnulausum lítillega eða um 300 manns og hlutfall atvinnulausra af vinnuaflinu var lækkaði um 0,2 prósentustig.

Mynd 4. Atvinnuleysi eftir ársfjórðungi 2010–2018

Figure 4. Unemployment rate by quarter 2010–2018



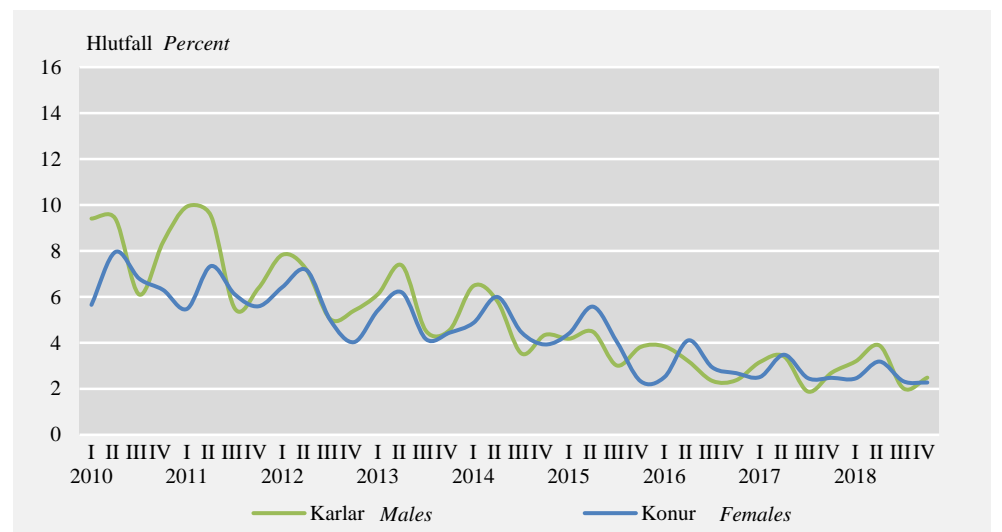
Skýringar Notes: Öryggisbil (95%), 4. ársfjórðungur 2018: Atvinnuleysi $\pm 0,6$. CI (95%) 4th quarter 2018: Unemployment rate $\pm 0,6$.

Atvinnuleysi eftir kyni

Atvinnuleysi á fjórða ársfjórðungi mældist 2,3% hjá konum og 2,5% hjá körlum samanborið við 2,5% hjá konum á fjórða ársfjórðungi 2017 og 2,7% hjá körlum.

Mynd 5. Atvinnuleysi eftir kyni og ársfjórðungi 2010–2018

Figure 5. Unemployment rate by sex and quarter 2010–2018



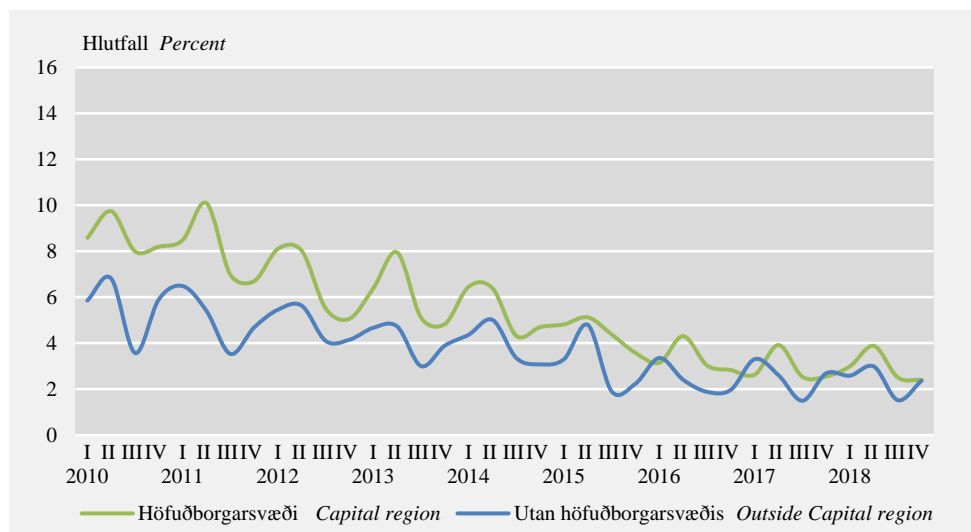
Skýringar Notes: Öryggisbil (95%), atvinnuleysi 4. ársfjórðungur 2018: Karlar $\pm 0,9$, konur $\pm 0,9$. CI (95%) 4th quarter 2018 Unemployment rate: Males $\pm 0,9$; Females $\pm 0,9$.

Atvinnuleysi eftir búsetu

Enginn munur var á atvinnuleysi milli höfuðborgarsvæðisins og utan þess, eða 2,4%, á fjórða ársfjórðungi 2018. Til samanburðar mældist atvinnuleysi 2,5% á höfuðborgarsvæðinu á fjórða ársfjórðungi 2017 og 2,7% utan höfuðborgarsvæðisins.

Mynd 6. Atvinnuleysi eftir búsetu og og ársfjórðungi 2010–2018

Figure 6. Unemployment rate by region and quarter 2010–2018



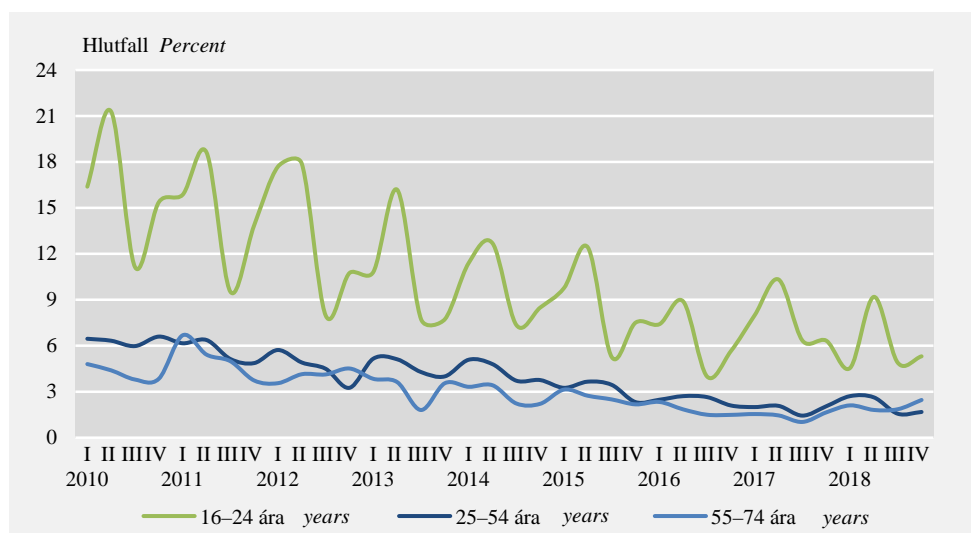
Skýringar Notes: Öryggisbil (95%), 4. ársfjórðungur 2018: Höfuðborgarsvæði $\pm 0,8$, utan höfuðborgarsvæðis $\pm 1,1$. CI (95%) 4th quarter 2018: Capital region $\pm 0,8$, Outside Capital region $\pm 1,1$.

Atvinnuleysi eftir aldri

Eins og í öllum mælingum á vinnuafli þá er atvinnuleysi enn mest hjá fólki á aldrinum 16–24 ára og árstíðasveiflur eru enn sem áður mest áberandi í þeim hópi. Stafar það einna helst af sumarstörfum námsmanna og að unga fólkið er laustengdara vinnumarkaði en þeir sem eldri eru. Á fjórða ársfjórðungi 2018 mældist atvinnuleysi 5,3% hjá 16–24 ára, hjá fólki 25–54 ára mældist það 1,7% og hjá elsta hópnum 55–74 ára var það 2,5%.

Mynd 7. Atvinnuleysi eftir aldri og og ársfjórðungi 2010–2018

Figure 7. Unemployment rate by age-group and quarter 2010–2018



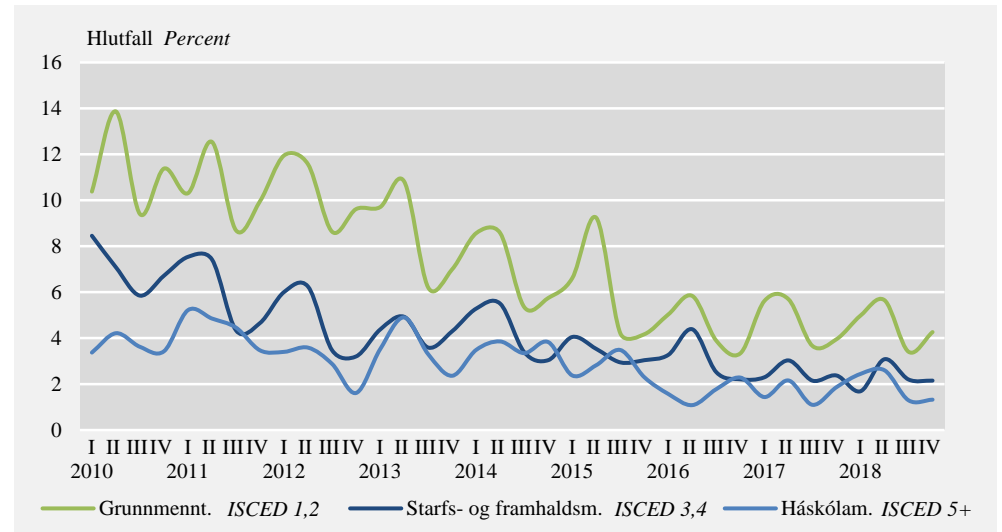
Skýringar Notes: Öryggisbil (95%), 4. ársfjórðungur 2018: 16–24 ára $\pm 2,5$, 25–54 ára $\pm 0,7$, 55–74 ára $\pm 1,2$. CI (95%) 4th quarter 2018: 16–24 years $\pm 2,5$, 25–54 years $\pm 0,7$, 55–74 years $\pm 1,2$.

Atvinnuleysi eftir menntun

Atvinnuleysi hefur í Vinnumarkaðsrannsókn Hagstofu Íslands alltaf mælst mest hjá þeim sem aðeins hafa lokið grunnenntun. Á fjórða ársfjórðungi 2018 var atvinnuleysi 4,3% í þeim hópi. Hjá þeim sem lokið hafa starfs- eða framhaldsmenntun mældist atvinnuleysi 2,1% og 1,3% meðal þeirra sem lokið hafa háskólamenntun.

Mynd 8. Atvinnuleysi eftir menntun og ársfjórðungi 2010–2018

Figure 8. Unemployment rate by education and quarter 2010–2018



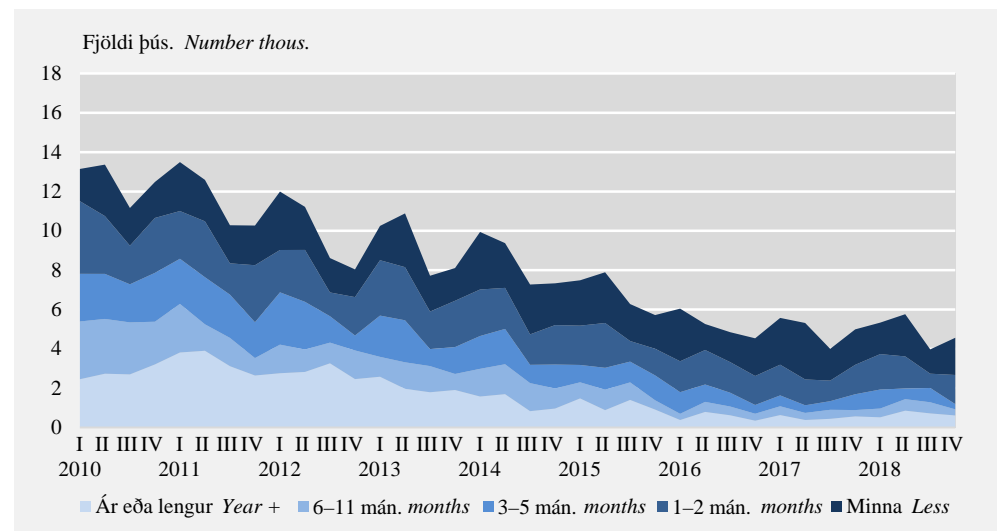
Skýringar Notes: Öryggisbil (95%), 4. ársfjórðungur 2018: Grunnenntun $\pm 1,6$, starfs- og framhaldsmenntun $\pm 1,0$, háskólamenntun $\pm 0,8$. CI (95%) 4th quarter 2018: ISCED 1,2 $\pm 1,6$, ISCED 3,4 $\pm 1,0$, ISCED 5+ $\pm 0,8$.

Atvinnuleysi og lengd atvinnuleitar

Af þeim sem voru atvinnulausir á fjórða ársfjórðungi 2018 höfðu að jafnaði 3.400 verið atvinnulausir í 2 mánuði eða skemur eða 69,3% atvinnulausra. Á fjórða ársfjórðungi 2017 höfðu um 3.300 einstaklingar verið atvinnulausir í 2 mánuði eða skemur og voru þá 63,6% atvinnulausra.

Mynd 9. Atvinnulausir eftir lengd atvinnuleitar og ársfjórðungi 2010–2018

Figure 9. Unemployed by duration of search for employment and quarter 2010–2018



Skýringar Notes: Öryggisbil (95%), lengd atvinnuleitar 4. ársfjórðungur 2018: Minna en 1 mán. ± 600 , 1–2 mán. ± 500 , 3–5 mán. ± 500 , 6–11 mán. ± 400 og 1 ár eða lengur ± 500 . CI (95%) 4th quarter 2018 Duration of search: Less than month ± 600 , 1–2 months ± 500 , 3–5 months ± 500 , 6–11 months ± 400 and 1 year or more ± 500 .

Langtímaatvinnuleysi

Þeir sem hafa verið atvinnulausir í 12 mánuði eða lengur eru taldir til langtímaatvinnulausra. Á fjórða ársfjórðungi 2018 höfðu um 600 manns verið langtímaatvinnulausir eða 12,6% atvinnulausra og 0,3% af vinnuaflinu. Sami fjöldi mældist á fjórða ársfjórðungi 2017, sem þá voru 10,9% atvinnulausra og 0,3% af öllu vinnuafli.

Skilgreining á atvinnuleysi

Atvinnulausir teljast þeir sem voru án atvinnu í viðmiðunarviku rannsóknarinnar, þ.e. höfðu hvorki atvinnu né voru í vinnu (í eina klukkustund eða lengur) sem laun-

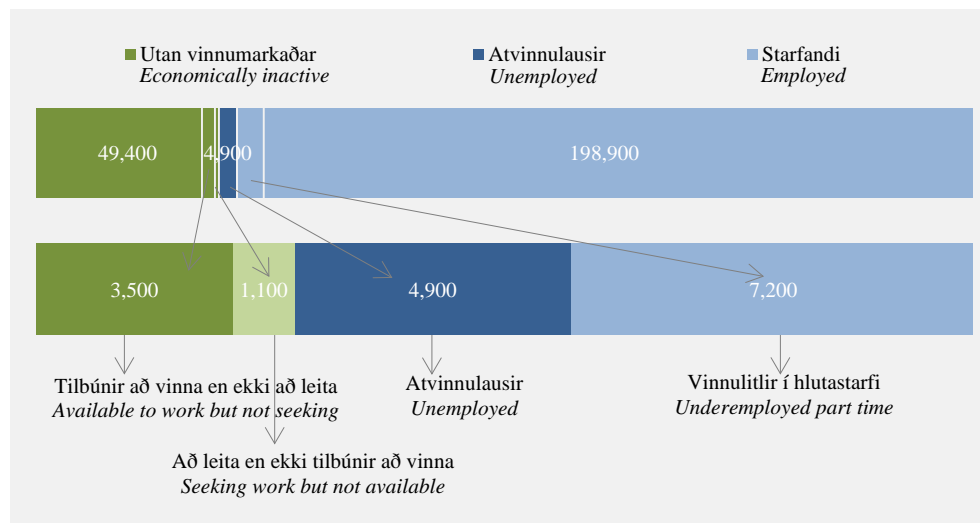
þegi eða sjálfstætt starfandi, eru að leita að vinnu og geta hafið störf innan tveggja vikna eða hafa fengið starf sem hefst innan 3 mánaða. Einstaklingar sem eru ekki í vinnu en eru í námi flokkast sem atvinnulausir ef þeir uppfylla skilyrðin hér að framan.

Vinnulitlir og mögulegt vinnuafli

Tölur um atvinnuleysi eins og hér að framan eru byggðar á skilgreiningu Alþjóða-vinnumálastofnunarinnar (*International Labour Organization—ILO*). Þær gefa mikilvægar vísbendingar um stefnu hagkerfisins og vinnumarkaðarins en segja þó ekki alla söguna. Ítarlegri greining á vinnuafliu kallar á frekari sundurgreiningu á þeim hópum sem eru á mörkum atvinnuleysis. Annars vegar er fólk á mörkum atvinnuleysis og launavinnu, til dæmis þeir sem teljast vinnulitlir (e. *Underemployed part-time*), en það er fólk í hlutastarfi sem vill vinna meira. Hins vegar er fólk utan vinnumarkaðarins sem er ekki talið til atvinnulausra, svo sem fólk í atvinnuleit sem getur ekki hafið störf innan tveggja vikna og fólk sem er ekki að leita að vinnu en er tilbúið að vinna ef tækifæri gefst. Tveir síðastnefndu hóparnir eru almennt ekki taldir hluti af vinnuafliu þegar atvinnuleysi og virkni á vinnumarkaði eru metin á grundvelli atvinnuleysisskilgreiningar ILO. Að vissu leyti má líta á þessa hópa sem viðbótarvinnuafli (e. *potential additional labour force*) á mörkum atvinnuleysis og óvirkni (e. *economically inactive*), sem mögulega mætti virkja.

Mynd 10. Vinnulitlir og viðbótarvinnuafli 4. ársfjórðungur 2018

Figure 10. Underemployment and potential additional labour force 4th quarter 2018



Skýringar Notes: Mannfjöldi eftir stöðu á vinnumarkaði á 4. ársfjórðungi 2018. Population by labour market status, 4th quarter 2018.

Hóparnir þrír eiga það sammerkt að leggja minna af mörkum á vinnumarkaði en þeir geta eða vilja og má segja að þeir séu vannýtt vinnuafli. Þrátt fyrir að þessir hópar teljist ekki atvinnulausir samkvæmt skilgreiningu ILO endurspeglar þeir engu að síður skort á atvinnu, samanber fólk sem sinnir hlutastörfum af því þeim býðst ekki fullt starf. Á fjórða ársfjórðungi voru tæplega 16.600 manns sem teljast atvinnulausir samkvæmt skilgreiningu, gætu að einhverju leyti talist vannýtt vinnuafli (vinnulitlir) eða mögulegt vinnuafli, sem gerir 6,5% af heildar mannfjölda 16–74 ára.

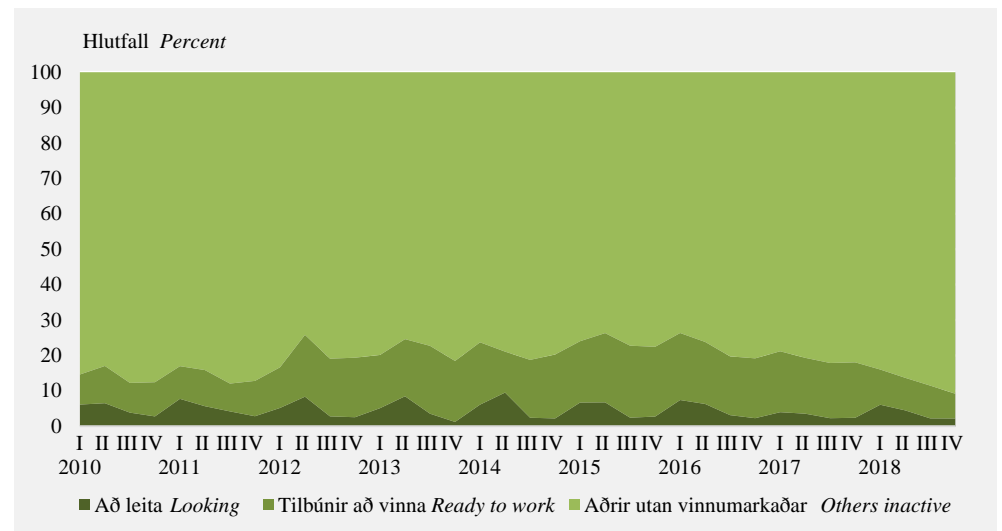
Tafla 1. Mannfjöldi eftir stöðu á 4. ársfjórðungi
Table 1. Population by status in 4th quarter

	4. ársfjórðungur 4th quarter				2018
	2015	2016	2017	2018	ÖB CI (± 95%)
Mannfjöldi 16–74 ára Population 16–74 years	231.900	236.900	245.800	253.100	•
Utan vinnumarkaðar Economically inactive	42.800	40.200	46.200	49.400	3.100
Aðrir utan vinnumarkaðar Others inactive	33.200	32.500	37.800	44.800	2.900
Tilbúnir að vinna en ekki að leita Available but not seeking	8.400	6.800	7.200	3.500	1.000
Að leita en ekki tilbúnir að vinna Seeking work but not available	1.200	900	1.100	1.100	600
Atvinnulausir Unemployed	5.900	5.000	5.200	4.900	1.300
Starfandi Employed	183.300	191.700	194.400	198.900	3.300
Vinnulitir í hlutastarfi Underemployed part-time	8.700	7.500	6.300	7.200	1.500
Aðrir í hlutastarfi Others part-time	39.600	41.600	44.300	43.200	3.200
Í fullu starfi – tímabundið Full-time temporary	8.500	10.600	7.500	7.000	1.600
Í fullu starfi – ótímabundið Employed full-time	126.600	131.900	136.300	141.500	3.800

Skýringar Notes: Fjöldatölur eru námundaðar að næsta hundraði. Figures are rounded to the closest hundred.

Mynd 11. Utan vinnumarkaðar (viðbótarvinnuafli) 2010–2018

Figure 11. Economically inactive (potential additional labour force) 2010–2018



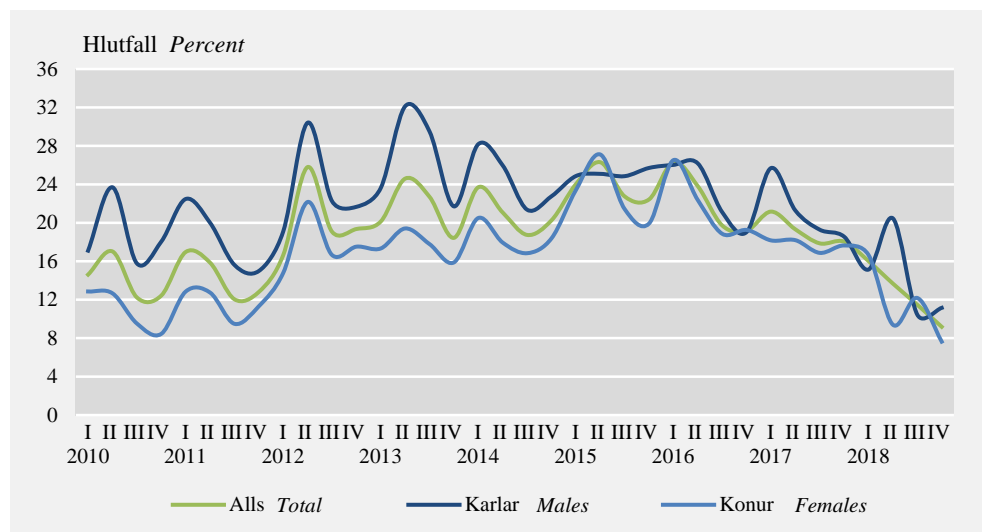
Skýringar Notes: Öryggisbil (95%). Utan vinnumarkaðar 4. ársfjórðungur 2018: Að leita ±1,0, tilbúnir að vinna ±1,7 og aðrir utan vinnumarkaðar ±2,6. CI (95%) 4th quarter 2018 Inactive: Looking ±1.0, ready to work ±1.7 and others inactive ±2.6.

Viðbótarvinnuafli

Á fjórða ársfjórðungi 2018 voru 49.400 manns utan vinnumarkaðar. Af þeim voru 3.500 tilbúnir til að vinna byðist þeim starf, eða 7,0%. Um 1.100 manns voru í atvinnuleit en ekki tilbúnir til að hefja störf eða 2,2%. Samtals eru þetta um 4.600 manns, eða 9,2% þeirra sem eru utan vinnumarkaðar, sem annaðhvort eru tilbúnir að vinna en ekki að leita eða eru að leita en ekki tilbúnir að vinna. Hlutfall meðal kvenna í þessum hópi utan vinnumarkaðar var 7,6% og hlutfall meðal karla var 11,1%. Hlutfall hópsins af heildarmannfjölda á aldrinum 16–74 ára er 1,8%. Til samanburðar er mælt atvinnuleysi af heildarmannfjölda 16–74 ára 1,9%.

Mynd 12. Viðbótarvinnuafli utan vinnumarkaðar eftir kyni 2010–2018

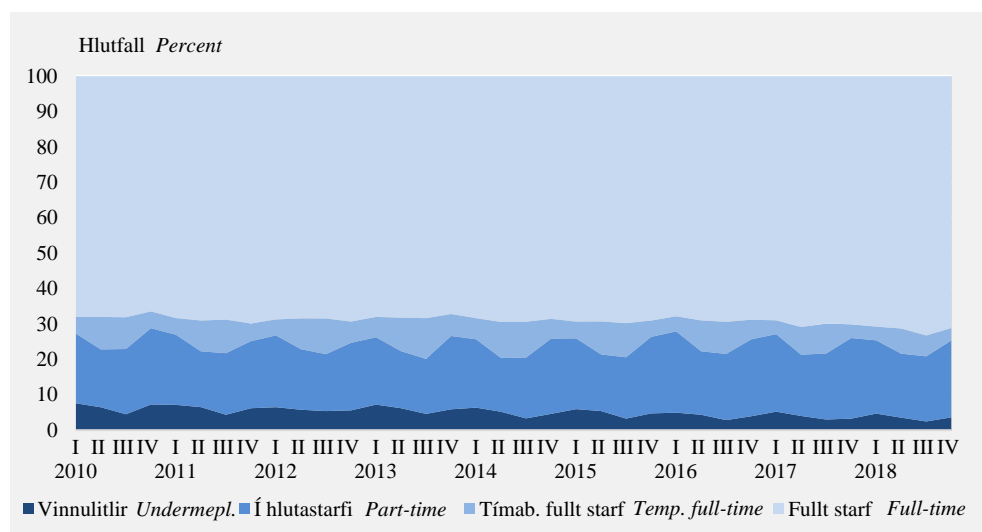
Figure 12. Potential additional labour force of Inactive by sex 2010–2018



Skýringar Notes: Öryggisbil (95%), viðbótarvinnuafli 4. ársfjórðungur 2018: Alls $\pm 2,3$; karlar $\pm 3,8$; konur $\pm 2,4$. CI (95%) 4th quarter 2018 Potential labour force: Total $\pm 2,3$; Males $\pm 3,8$; Females $\pm 2,8$.

Mynd 13. Skipting starfandi 2010–2018

Figure 13. In employment 2010–2018



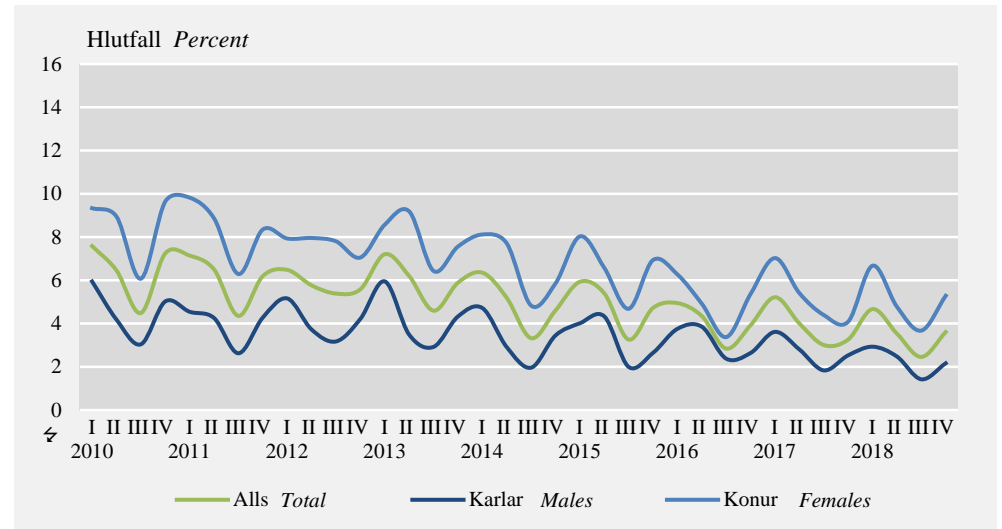
Skýringar Notes: Öryggisbil (95%), skipting starfandi 4. ársfjórðungur 2018: Vinnulitlir $\pm 0,7$, í hlutastarfi $\pm 1,5$, tímabundið fullt starf $\pm 0,7$ og fullt starf $\pm 1,6$. CI (95%) 4th quarter 2018 In employment: Underemployed $\pm 0,7$, Part-time $\pm 1,5$, Temporary full-time $\pm 0,7$ and Full-time $\pm 1,6$.

Vinnulitlir

Af starfandi fólki voru 50.400 í hlutastörfum og þar af um 7.200 manns, eða 14,2%, sem teljast vinnulitlir á fjórða ársfjórðungi 2018. Af heildarfjölda starfandi voru vinnulitlir 3,6%. Hlutfall meðal kvenna var 5,3% og á meðal karla 2,2%. Af heildarmannfjölda var hlutfall allra vinnulítilla 1,9%. Hlutfall þeirra sem ekki eru fastráðnir í fullt starf stjórnað af árstíðabundnum þáttum, samanber mynd 13. Til að mynda er hlutfall þeirra sem eru í hlutastarfi alltaf hærra á fyrsta og fjórða ársfjórðungi hvers árs á meðan það lækkar hjá þeim sem ráðnir eru tímabundið í fullt starf.

Mynd 14. Vinnulitlir af starfandi eftir kyni 2010–2018

Figure 14. Underemployed as a percent of those in employment by sex 2010-2018



Skýringar Notes: Öryggisbil (95%), vinnulitlir 4. ársfjórðungur 2018: Alls $\pm 0,8$; karlar $\pm 0,8$; konur $\pm 1,4$. CI (95%) 4th quarter 2018 Underemployed: Total $\pm 0,8$; Males $\pm 0,8$; Females $\pm 1,4$.

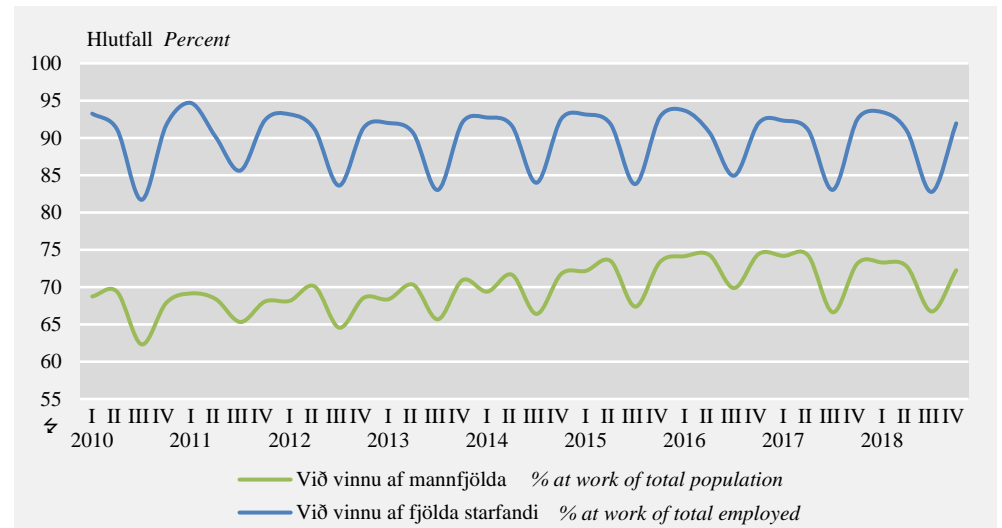
Starfandi „við vinnu“

92,0% starfandi fólks að jafnaði við vinnu á fjórða ársfjórðungi

Á fjórða ársfjórðungi 2018 voru að jafnaði um 182.900 manns við vinnu í viðmiðunaryvikum ársfjórðungsins, sem er 72,3% af mannfjölda og 92,0% af öllu starfandi fólki.

Mynd 15. Við vinnu í viðmiðunaryviku eftir ársfjórðungi 2010–2018

Figure 15. Employed at work in reference week by quarter 2010–2018



Skýringar Notes: Öryggisbil (95%) við vinnu í viðmiðunaryviku 4. ársfjórðungur 2018: Hlutfall við vinnu af starfandi $\pm 1,1$, af mannfjölda $\pm 1,6$. CI (95%) Employed at work in reference week 4th quarter 2018: Percentage at work of employed $\pm 1,1$, of population $\pm 1,6$.

Fjarverandi í viðmiðunaryviku

Að jafnaði voru 16.000 manns eða 8,0% alls starfandi fólks fjarverandi frá vinnu alla vikuna á fjórða ársfjórðungi. Ástæður fjarvista frá vinnu alla vikuna má sjá í töflu 2.

Tafla 2. Ástæður fjarvista frá vinnu alla vikuna á 4. ársfjórðungi
Table 2. Reasons for absence from work for the entire reference week in 4th quarter

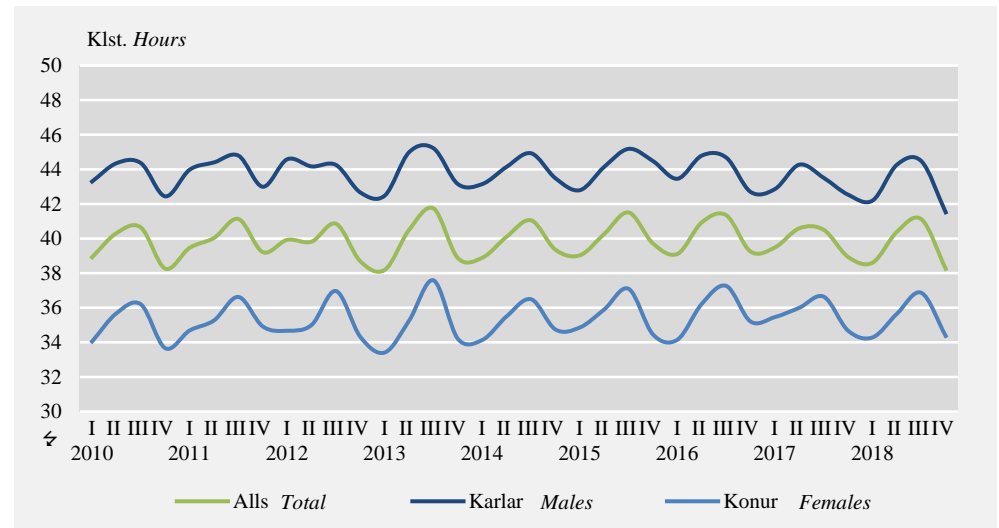
	4. ársfjórðungur 4 th quarter				2018
	2015	2016	2017	2018	ÖB CI (± 95%)
Áætlaður fjöldi Estimated number	13.200	15.300	14.600	16.000	2.200
Veikindi <i>Illness</i>	2.200	1.900	3.300	2.900	900
Fæðingarorlof <i>Maternity/paternity leave</i>	2.800	3.400	2.600	2.700	1.000
Frí <i>Vacation</i>	4.800	6.000	4.500	8.400	1.600
Vinnuskipulag <i>Work arrangement</i>	1.700	2.000	2.700	1.500	700
Aðrar ástæður <i>Other reasons</i>	1.700	2.100	1.500	500	400
Hlutfall Percent					
Fjarverandi Absent from work	7,2	8,0	7,5	8,0	1,1
Veikindi <i>Illness</i>	16,4	12,1	22,9	18,1	4,8
Fæðingarorlof <i>Maternity/paternity leave</i>	21,1	22,4	17,7	16,7	4,8
Frí <i>Vacation</i>	36,4	39,1	30,8	52,6	7,2
Vinnuskipulag <i>Work arrangement</i>	12,9	13,0	18,4	9,2	3,4
Aðrar ástæður <i>Other reasons</i>	13,2	13,5	10,2	3,4	1,8

Skýringar Notes: Þeir sem voru fjarverandi frá vinnu alla daga viðmiðunarvikunnar. Hlutföll eru reiknuð af fjöldatölum áður en þær eru námundaðar að næsta hundraði. *Absent from work the entire reference week. Percentages are calculated before total figures are rounded to the closest hundred.*

Vinnustundir

Mynd 16. Heildarvinnustundir á viku eftir kyni og ársfjórðungi 2010–2018

Figure 16. Total average hours of work per week by sex and quarter 2010–2018



Skýringar Notes: Öryggisbil (95%) vinnustundir 4. ársfjórðungur 2018: Alls ±0,6; karlar ±0,8; konur ±0,8. *CI (95%) 4th quarter 2018 Total average hours: Total ±0.6; Males ±0.8; Females ±0.8.*

Meðalfjöldi heildarvinnustunda
38,3 stundir á viku

Meðalfjöldi heildarvinnustunda á viku var 38,3 klukkustundir hjá þeim sem voru við vinnu í viðmiðunarvikunni, 34,4 stundir hjá konum og 41,5 stundir hjá körlum. Meðalfjöldi vinnustunda á viku hjá þeim sem voru í fullu starfi var 43,4 klukkustundir, 41,0 stund hjá konum og 44,9 stundir hjá körlum. Meðalfjöldi vinnustunda á viku hjá þeim sem voru í hlutastarfi voru 23,0 klukkustundir, 23,7 stundir hjá konum en 21,5 hjá körlum.

Til samanburðar var meðalfjöldi vinnustunda 38,9 klukkustundir á fjórða ársfjórðungi 2017, 34,7 stundir hjá konum og 42,5 stundir hjá körlum. Þeir sem voru í fullu

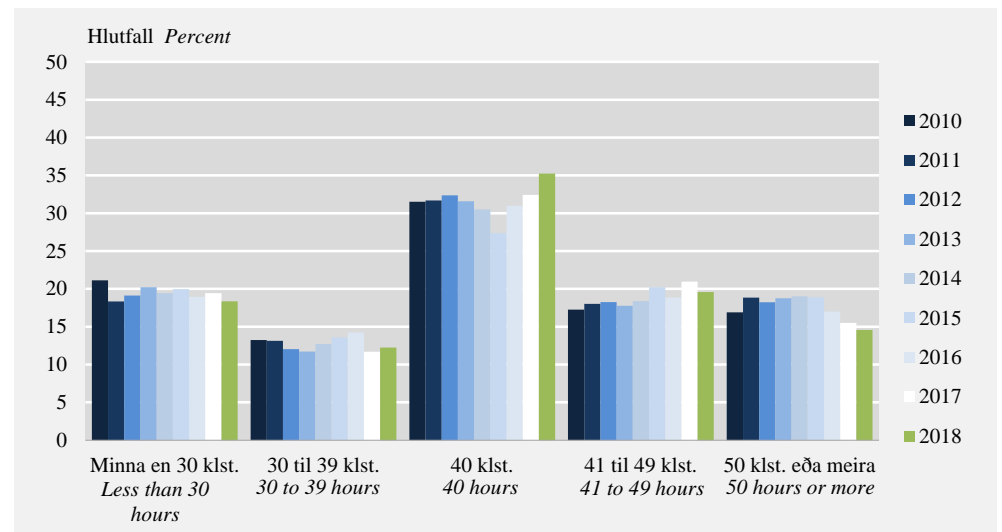
starfi unnu 44,3 stundir að jafnaði en þeir sem voru í hlutastarfi unnu að jafnaði 23,0 stundir.

Venjuleg vinnuvika

Í vinnumarkaðsrannsókn Hagstofu Íslands er allt starfandi fólk spurt hversu margar stundir það vinnur að jafnaði í venjulegri viku. Á fjórða ársfjórðungi 2018 sagðist starfandi fólk vinna að jafnaði 38,4 stundir í venjulegri viku. Þar af unnu 18,4% færri en 30 stundir sem er 1,1 prósentustigi minna en árið áður. Eins og venjulega þá segjast langflestir vinna sléttar 40 stundir að jafnaði í venjulegri viku eða 35,2%, sem er aukning um 2,8 prósentustig frá fjórða ársfjórðungi 2017.

Mynd 17. Venjulegar vinnustundir á 4. ársfjórðungi 2010–2018

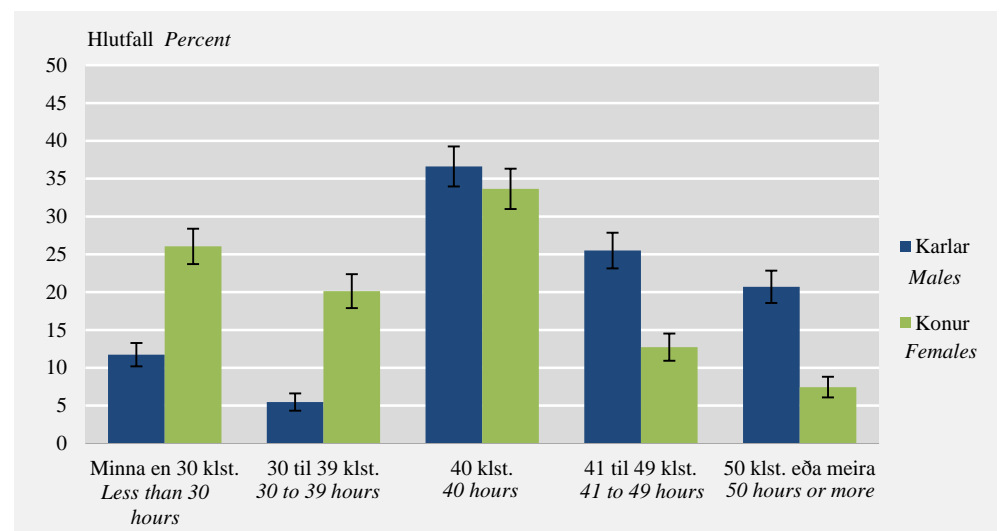
Figure 17. Usual hours in 4th quarter 2010–2018



Skýringar Notes: Öryggisbil (95%) venjulegar vinnustundir 4. ársfjórðungur 2018: Minna en 30 klst. $\pm 1,4$, 30–39 klst. $\pm 1,2$, 40 klst. $\pm 1,9$, 41–49 klst. $\pm 1,5$ og 50 klst. eða meira $\pm 1,3$. CI (95%) Usual hours 4th quarter 2018: Less than 30 hrs. $\pm 1,4$, 30–39 hrs. $\pm 1,2$, 40 hrs. $\pm 1,9$, 41–49 hrs. $\pm 1,5$ and 50 hrs. or more $\pm 1,3$.

Mynd 18. Venjulegar vinnustundir eftir kyni á 4. ársfjórðungi 2018

Figure 18. Usual hours by sex in 4th quarter 2018



Skýringar Notes: Öryggisbil (95%) mælinganna eru sýnd með lóðréttu strikunum á myndinni. The error bars show the CI (95%).

Ólík dreifing venjulegra
vinnustunda eftir kynjum

Dreifing venjulegra vinnustunda er enn sem áður ólík eftir kynjum. Á fjórða ársfjórðungi unnu 26,0% kvenna að jafnaði minna en 30 stundir á viku samanborið við 11,7% karla og 20,1% kvenna unnu 30-39 stundir en 5,5% karla. Algengast er að vinna 40 stundir á viku og átti það við 33,7% kvenna og 36,6% karla. Hlutföll kvenna og karla snúast við hjá þeim sem segjast vinna meira en 40 stundir á viku þar sem 25,5% karla segjast venjulega vinna 41–49 stundir á viku en 12,7% kvenna. Um 20,7% karla vinna venjulega 50 stundir eða meira á viku samanborið við 7,4% kvenna.

Ástæður þess að unnar eru
færri vinnustundir en venjulega

Ef uppgefinn vinnutími er styttri en venjulegur vinnutími þá er spurt um ástæður þess sem gefa vísbendingar um orsakir fjarvista frá vinnu hluta úr vikunni. Ástæður færri unninna stunda má sjá í töflu 3.

Tafla 3. Helstu ástæður færri unninna stunda en venjulega á 4. ársfjórðungi
Table 3. Main reasons for working fewer hours than usual in 4th quarter

	4. ársfjórðungur 4 th quarter				2018
	2015	2016	2017	2018	ÖB CI (± 95%)
Áætlaður fjöldi Estimated number	34.700	38.400	36.300	38.400	3.200
Veður Weather	600	600	100	100	100
Skóli School	1.300	900	1.100	600	400
Veikindi Illness	3.400	4.000	3.800	2.700	900
Frí Vacation	14.200	16.100	19.000	17.700	2.300
Vinnuskipulag Work arrangement	6.400	7.900	5.400	10.200	1.800
Mismikið að gera Variable hours	5.400	5.500	4.000	5.100	1.300
Aðrar ástæður Other reasons	3.400	3.300	2.900	2.000	900
Hlutfall Percent					
Veður Weather	1,6	1,7	0,3	0,2	0,4
Skóli School	3,9	2,4	3,1	1,5	1,2
Veikindi Illness	9,8	10,5	10,5	7,1	2,4
Frí Vacation	41,0	41,9	52,2	46,0	5,9
Vinnuskipulag Work arrangement	18,4	20,5	14,8	26,7	4,7
Mismikið að gera Variable hours	15,5	14,4	11,0	13,3	3,3
Aðrar ástæður Other reasons	9,9	8,6	8,1	5,2	2,3

Skýringar Notes: Hlutföll eru reiknuð af fjöldatölum áður en þær eru námundaðar að næsta hundraði.
Percentages are calculated before total figures are rounded to the closest hundred.

English summary

The number of 16–74 year olds in the labour force in the 4th quarter of 2018 was 203,700 corresponding to an activity rate of 80.5%. The number of employed persons was 198,900 while unemployed persons were 4,900. The employment rate was 78.6% and the unemployment rate 2.4%. The number of unemployed females was 2,100 corresponding to 2.3% unemployment rate and 2,700 males were unemployed or 2.4% unemployment rate. Even though the number of employed persons has increased by 4,500 from the 4th quarter of 2017 the employment rate decreased by 0.5 percentage points. At the same time the number of unemployed increased slightly or by 300 and the unemployment rate decreased by 0.2 points.

In the 4th quarter of 2018 the average number of persons at work in the reference week was 182,900, or 73.3% of the population 16–74 years old and 92.0% of all in employment. The average number of working hours for those at work was 38.3 hours, 43.4 hours for full-time employed and 23.0 hours for part-time employed.

See [statistical database](#) on Statistics Iceland's website.

Implementation

The 4th quarter of 2018 covers 13 weeks, from 1st of October to 30th of December. The total sample size was 5,014 persons 16–74 year old selected randomly from the National registry. When those who had passed away or were living abroad had been deducted from the sample, the net sample was 4,902 persons. In total, the number of valid answers was 3,182 corresponding to a 64.9% response rate. All figures have been weighted by sex and age. The confidence limit of the results on activity rate is ± 1.2 percentage points, employment rate ± 1.3 percentage points, unemployment rate ± 0.6 percentage points and working hours ± 0.6 hours.

Hagtíðindi Vinnumarkaður
Statistical Series *Labour market*

104. árg. • 3. tbl.

ISSN 1670-4770

7. febrúar 2019

Umsjón *Supervision* Ólafur Már Sigurðsson • olafur.sigurdsson@hagstofa.is

www.hagstofa.is • www.statice.is

© Hagstofa Íslands *Statistics Iceland* • Borgartúni 21a 150 Reykjavík Iceland

Sími *Telephone* +(354) 528 1000

Bréfasími *Fax* +(354) 528 1099

Um rit þetta gilda ákvæði höfundalaga. Vinsamlegast getið heimildar.

Reproduction and distribution are permitted provided that the source is mentioned.