

1. febrúar 2018

Vinnumarkaður á 4. ársfjórðungi 2017

Labour market statistics, 4th quarter 2017

Samantekt

Á fjórða ársfjórðungi 2017 voru að jafnaði 199.600 manns á aldrinum 16–74 ára á vinnumarkaði. Af þeim voru 194.400 starfandi og 5.200 án vinnu og í atvinnuleit. Atvinnuþátttaka var 81,2%, hlutfall starfandi 79,1% en atvinnuleysi 2,6%. Samanborið við fjórða ársfjórðung 2016 fjölgaði starfandi fólki um 2.700 en hlutfall starfandi af mannfjölda lækkaði um 1,8 prósentustig. Á sama tíma fjölgaði atvinnulausum lítillega, eða um 200 manns og hlutfall atvinnulausra af vinnuafli hækkaði um 0,1 prósentustig. Atvinnulausar konur voru 2.300 og var atvinnuleysi á meðal kvenna 2,5%. Atvinnulausir karlar voru 2.900 eða 2,7%. Atvinnuleysi var 2,5% á höfuðborgarsvæðinu og 2,7% utan þess.

Á fjórða ársfjórðungi 2017 höfðu um 600 manns verið atvinnulausir í ár eða lengur. Það jafngildir 10,9% atvinnulausra samanborið við 300 manns á fjórða ársfjórðungi 2016, sem þá voru 7,0% atvinnulausra. Á fjórða ársfjórðungi 2017 voru 0,3% af þeim sem voru á vinnumarkaði langtímaatvinnulausir samanborið við 0,2% á fjórða ársfjórðungi 2016.

Á fjórða ársfjórðungi 2017 voru að jafnaði 179.900 manns við vinnu í hverri viku ársfjórðungsins eða 92,5% starfandi fólks og 73,2% af heildarmannfjölda 16–74 ára. Meðalfjöldi heildarvinnustunda á viku voru 38,9 klukkustundir hjá þeim sem voru við vinnu í viðmiðunarvikunni, 44,3 klukkustundir hjá þeim sem voru í fullu starfi og 23,1 klukkustundir hjá þeim sem voru í hlutastarfi.

Sjá [talnaefni á vef Hagstofunnar](#).

Inngangur

Alþjóðlegir staðlar og skilgreiningar

Vinnumarkaðsrannsókn Hagstofu Íslands er hluti af samstarfi ríkja á Evrópska efnahagssvæðinu um vinnumarkaðstölfræði og byggist á alþjóðlegum stöðlum og skilgreiningum. Niðurstöður eru því samanburðarhæfar við niðurstöður annarra EES-ríkja og víðar. Hagstofan hefur rannsakað vinnumarkaðinn með ársfjórðungslegum niðurstöðum samfellt frá ársbyrjun 2003 en á tímabilinu 1991–2002 var rannsóknin framkvæmd tvisvar á ári, í apríl og nóvember ár hvert.

Framkvæmd

Fjórði ársfjórðungur 2017 nær til 13 vikna, frá 3. október til 31. desember. Í úrtak vinnumarkaðsrannsóknarinnar völdust af handahófi 3.935 einstaklingar á aldrinum 16–74 ára sem höfðu lögheimili á Íslandi. Þegar frá eru taldir þeir sem voru látnir eða búsettir erlendis reyndist nettóúrtakið 3.839 einstaklingar. Alls fengust nothæf svör frá 2.577 einstaklingum sem jafngildir 67,1% svörun. Allar tölur hafa verið vegnar eftir kyni og aldri. Vikmörk niðurstaðna um atvinnuþátttöku eru $\pm 1,3$ prósentustig, hlutfall starfandi $\pm 1,4$ prósentustig, atvinnuleysi $\pm 0,7$ prósentustig og vinnutíma $\pm 0,7$ klukkustundir.



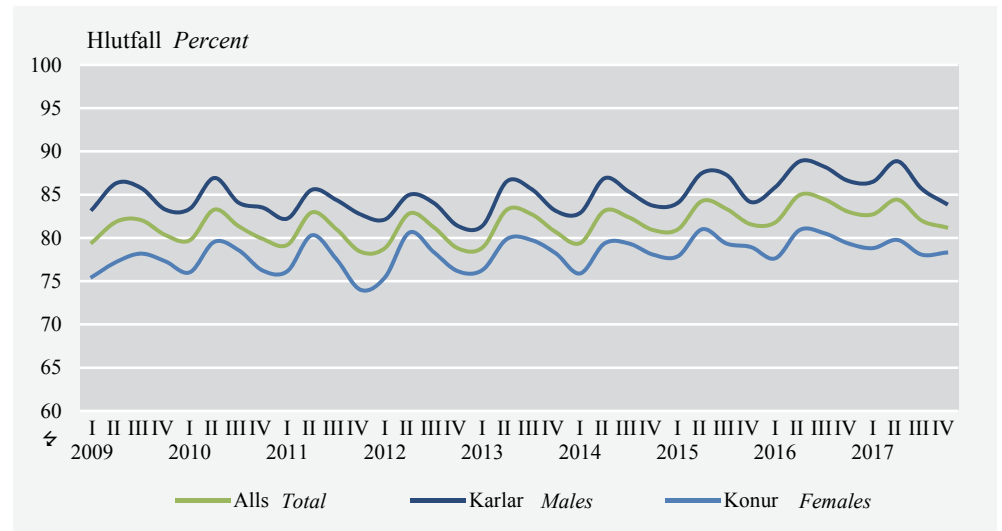
Vinnuafli

Atvinnuþátttaka 81,2%
á fjórða ársfjórðungi 2017

Á fjórða ársfjórðungi 2017 voru 199.600 manns á vinnumarkaði sem jafngildir 81,2% atvinnuþátttöku. Frá fjórða ársfjórðungi 2016 fjölgaði fólki á vinnumarkaði um 2.900 en atvinnuþátttakan minnkað þó um 1,8 prósentustig. Atvinnuþátttaka kvenna á fjórða ársfjórðungi 2017 var 78,3% en karla 84%. Til samanburðar þá var atvinnuþátttaka kvenna 79,4% á fjórða ársfjórðungi 2016 og karla 86,6%. Á höfuðborgarsvæðinu var atvinnuþátttaka 81,5% á fjórða ársfjórðungi 2017 og 80,6% utan þess.

Mynd 1. Atvinnuþátttaka eftir kyni og ársfjórðungi 2009–2017

Figure 1. Activity rate by sex and quarters 2009–2017



Skýringar Notes: Öryggisbil (95%), atvinnuþátttaka 4. ársfjórðungur 2017: Alls $\pm 1,3$; karlar $\pm 1,8$; konur $\pm 2,0$. CI (95%) 4th quarter 2017 Activity rate: Total ± 1.3 ; Males ± 1.8 ; Females ± 2.0 .

Skilgreining atvinnuþátttöku

Á vinnumarkaði eða til vinnuaflsins teljast bæði þeir sem eru starfandi og þeir sem eru atvinnulausir. Atvinnuþátttaka er hlutfall starfandi og atvinnulausra, það er hlutfall vinnuaflsins, af mannfjölda.

Starfandi fólk

Hlutfall starfandi minnkar
lítillega

Fjöldi starfandi á fjórða ársfjórðungi 2017 var 194.400 manns og var hlutfall starfandi af mannfjölda 79,1%. Frá fjórða ársfjórðungi 2016 til fjórða ársfjórðungs 2017 fjölgaði starfandi fólks um 2.700 manns en hlutfall starfandi af mannfjölda lækkaði hins vegar um 1,8 prósentustig. Hlutfall starfandi kvenna var 76,4% og starfandi karla 81,7%. Starfandi konum fjölgaði um rúmlega 900 og körlum fjölgaði um tæplega 1.500. Hlutfall starfandi fólks á höfuðborgarsvæðinu var 79,5% og utan höfuðborgarsvæðisins var það 78,5%.

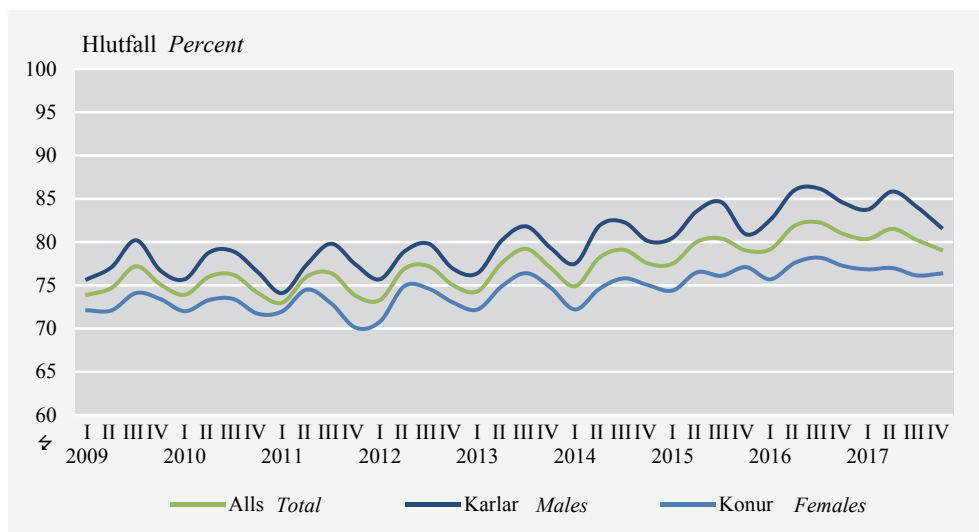
Til samanburðar voru 191.700 starfandi á fjórða ársfjórðungi 2016 og hlutfall af mannfjölda var 80,9%. Hlutfall starfandi kvenna var 77,2% og starfandi karla 84,5%. Þá var hlutfall starfandi fólks það sama á höfuðborgarsvæðinu og utan þess eða 80,9%.

Skilgreining á starfandi

Fólk telst vera starfandi ef það hefur unnið eina klukkustund eða lengur í viðmiðunarsvæðinu eða verið fjarverandi frá starfi sem það gegnir að öllu jöfnu.

Mynd 2. Starfandi eftir kyni og ársfjórðungi 2009–2017

Figure 2. In employment by sex and quarter 2009–2017



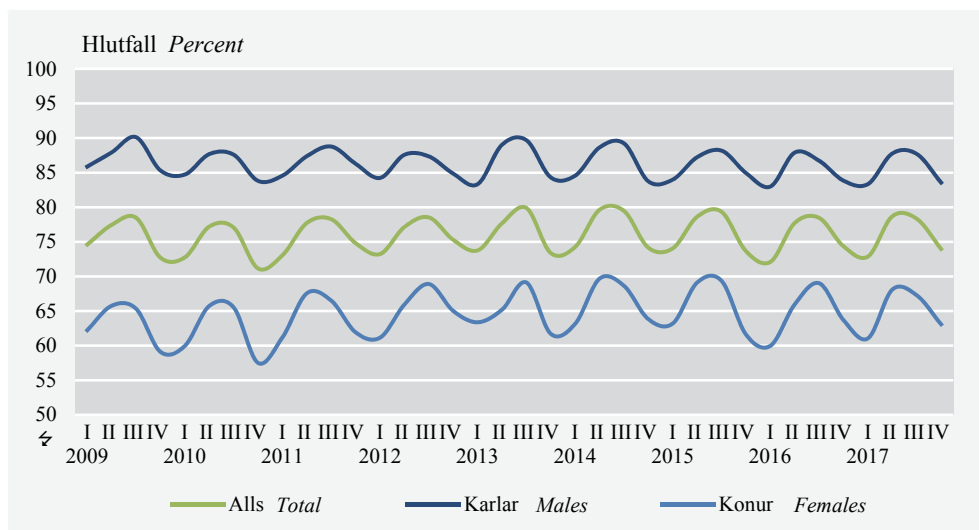
Skýringar Notes: Öryggisbil (95%), starfandi 4. ársfjórðungur 2017: Alls $\pm 1,4$; karlar $\pm 2,0$; konur $\pm 2,1$. CI (95%) 4th quarter 2017 Employed full-time: Total ± 1.4 ; Males ± 2.0 ; Females ± 2.1 .

Hlutfallslega fleiri karlar en konur í fullu starfi

Af starfandi fólki á fjórða ársfjórðungi 2017 voru 143.800 í fullu starfi, eða 74,2% og 50.600 í hlutastarfi eða 25,8%. Fjöldi fólks í fullu starfi jókst um 1.200 frá fjórða ársfjórðungi 2016 og fólki í hlutastörfum fjölgaði um 1.400 manns. Af starfandi konum voru 63,1% í fullu starfi á fjórða ársfjórðungi 2017 og af starfandi körlum voru 83,6% í fullu starfi.

Mynd 3. Starfandi í fullu starfi eftir kyni og ársfjórðungi 2009–2017

Figure 3. Employed full-time by sex and quarter 2009–2017



Skýringar Notes: Öryggisbil (95%), starfandi í fullu starfi 4. ársfjórðungur 2017: Alls $\pm 1,7$; karlar $\pm 2,1$; konur $\pm 2,8$. CI (95%) 4th quarter 2017 Employed full-time: Total ± 1.7 ; Males ± 2.1 ; Females ± 2.8 .

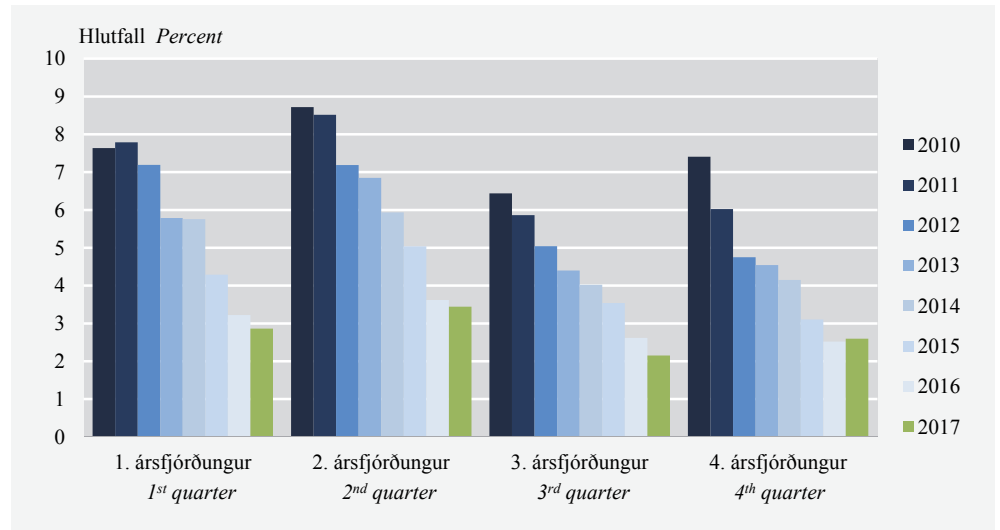
Atvinnuleysi

Atvinnuleysi 2,6%

Á fjórða ársfjórðungi 2017 voru að meðaltali 5.200 manns án vinnu og í atvinnuleit eða 2,6% vinnuaflsins. Frá fjórða ársfjórðungi 2016 til fjórða ársfjórðungs 2017 fjölgaði atvinnulausum lítillega eða um 200 manns og hlutfall þeirra af mannfjölda hækkaði um 0,1 prósentustig.

Mynd 4. Atvinnuleysi eftir ársfjórðungi 2010–2017

Figure 4. Unemployment rate by quarters 2010–2017



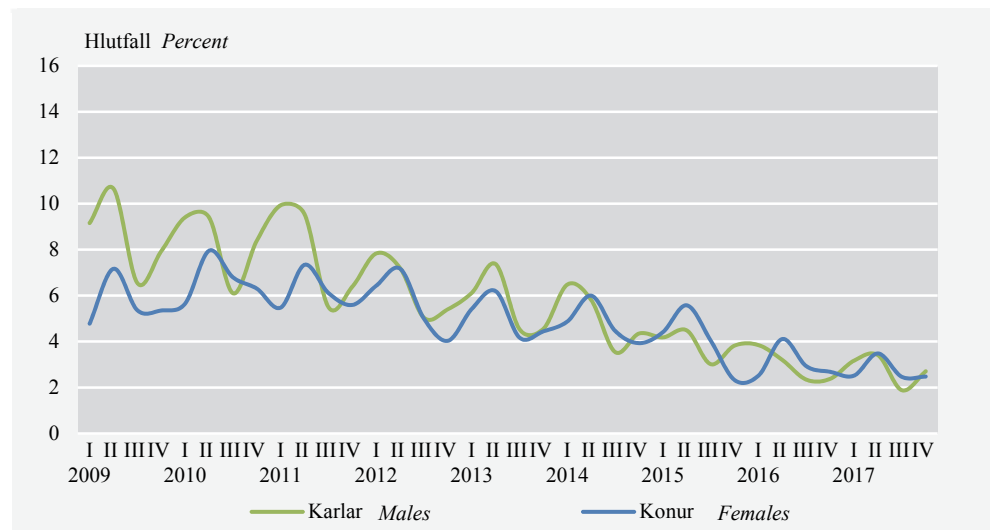
Skýringar Notes: Öryggisbil (95%), 4. ársfjórðungur 2017: Atvinnuleysi $\pm 0,7$. CI (95%) 4th quarter 2017: Unemployment rate $\pm 0,7$.

Atvinnuleysi eftir kyni

Atvinnuleysi á fjórða ársfjórðungi 2017 mældist 2,5% hjá konum og 2,7% hjá körlum. Á fjórða ársfjórðungi 2016 var atvinnuleysi meðal kvenna 2,7% en hjá körlum 2,4%.

Mynd 5. Atvinnuleysi eftir kyni og ársfjórðungi 2009–2017

Figure 5. Unemployment rate by sex and quarter 2009–2017



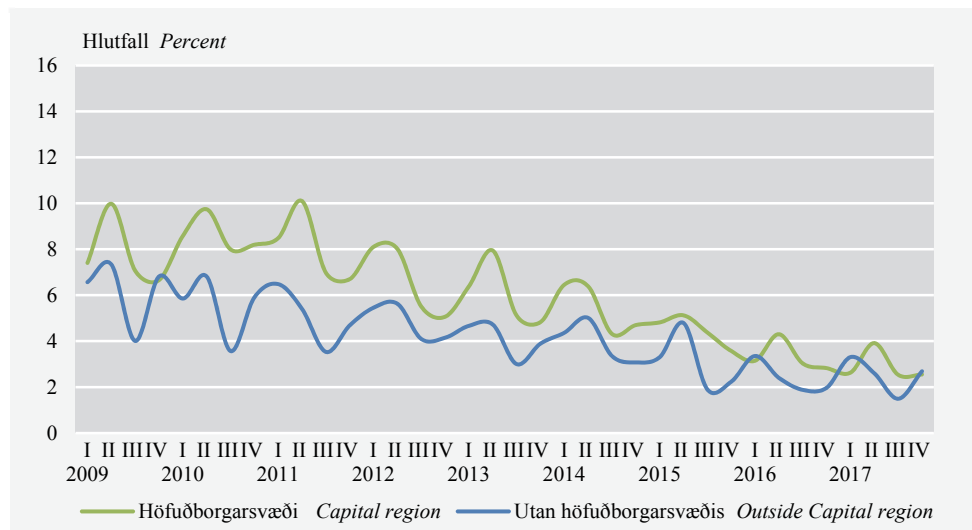
Skýringar Notes: Öryggisbil (95%), atvinnuleysi 4. ársfjórðungur 2017: Karlar $\pm 1,0$, konur $\pm 1,0$. CI (95%) 4th quarter 2017 Unemployment rate: Males $\pm 1,0$; Females $\pm 1,0$.

Atvinnuleysi eftir búsetu

Á höfuðborgarsvæðinu mældist atvinnuleysi 2,5% á fjórða ársfjórðungi 2017, en 2,7% utan höfuðborgarsvæðisins. Á sama tímabili árið 2016 mældist atvinnuleysi 2,8% á höfuðborgarsvæðinu en 2,0% utan þess.

Mynd 6. Atvinnuleysi eftir búsetu og og ársfjórðungi 2009–2017

Figure 6. Unemployment rate by region and quarter 2009–2017



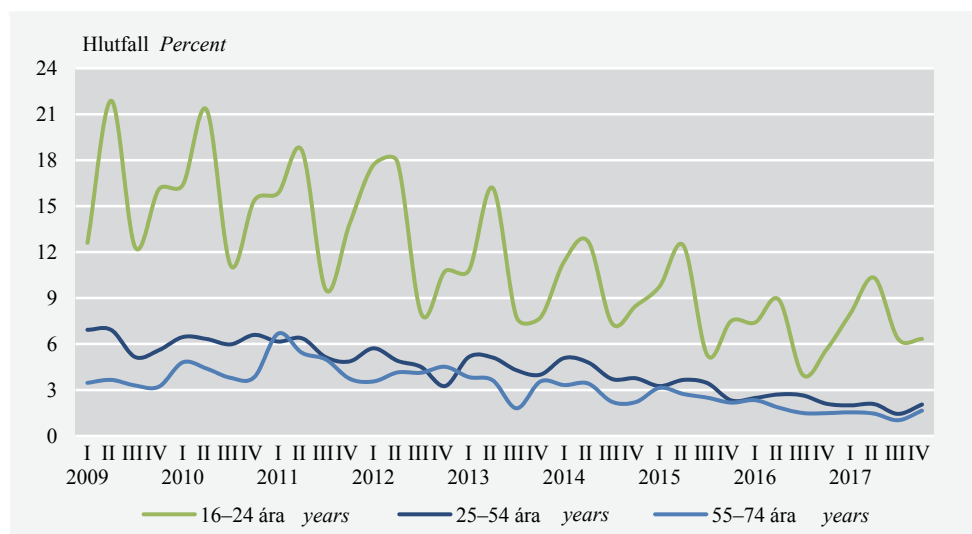
Skýringar Notes: Öryggisbil (95%), 4. ársfjórðungur 2017: Höfuðborgarsvæði $\pm 0,9$, utan höfuðborgarsvæðis $\pm 1,2$. CI (95%) 4th quarter 2017: Capital region $\pm 0,9$, Outside Capital region $\pm 1,2$.

Atvinnuleysi eftir aldri

Eins og sést á mynd 7 mælist atvinnuleysi mest hjá fólki á aldrinum 16–24 ára. Árstíðasveiflur eru einnig mest áberandi í þeim hópi og stafar það helst af sumarstörfum þeirra. Á fjórða ársfjórðungi 2017 mældist atvinnuleysi 6,3% hjá 16–24 ára, hjá fólki 25–54 ára mældist það 2,0% og hjá elsta hópnum 55–74 ára var það 1,6%.

Mynd 7. Atvinnuleysi eftir aldri og og ársfjórðungi 2009–2017

Figure 7. Unemployment rate by age-groups and quarter 2009–2017



Skýringar Notes: Öryggisbil (95%), 4. ársfjórðungur 2017: 16–24 ára $\pm 3,0$, 25–54 ára $\pm 0,8$, 55–74 ára $\pm 1,1$. CI (95%) 4th quarter 2017: 16–24 years $\pm 3,0$, 25–54 years $\pm 0,8$, 55–74 years $\pm 1,1$.

Lítið langtímaatvinnuleysi

Þeir sem hafa verið atvinnulausir í 12 mánuði eða lengur eru taldir til langtímaatvinnulausra. Langtímaatvinnuleysi jókst árin 2009 til 2012 en er nú svipað og það var fyrir þann tíma. Á fjórða ársfjórðungi 2017 höfðu um 600 manns verið langtímaatvinnulausir eða 10,9% atvinnulausra samanborið við 300 manns, á fjórða ársfjórðungi 2016, sem þá voru 7,0% atvinnulausra. Á fjórða ársfjórðungi 2017 voru 0,3% af þeim sem voru á vinnumarkaði langtímaatvinnulausir samanborðið við 0,2% á fjórða ársfjórðungi 2016.

Skilgreining á atvinnuleysi

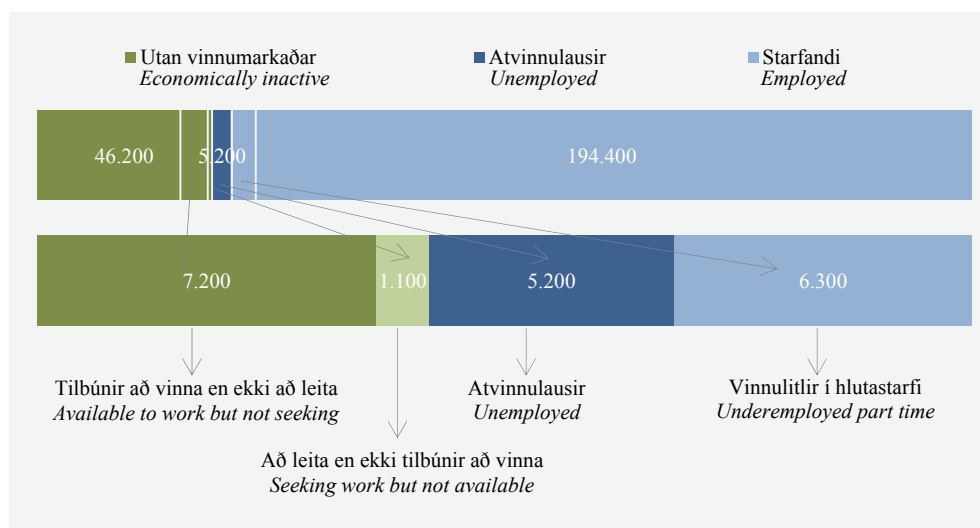
Atvinnulausir teljast þeir sem voru án atvinnu í viðmiðunarviku könnunarinnar, þ.e. höfðu hvorki atvinnu né voru í vinnu (í eina klukkustund eða lengur) sem launþegi eða sjálfstætt starfandi, eru að leita að vinnu og geta hafið störf innan tveggja vikna eða hafa fengið starf sem hefst innan 3 mánaða. Einstaklingar sem eru ekki í vinnu en eru í námi flokkast sem atvinnulausir ef þeir uppfylla skilyrðin hér að framan.

Vinnulitlir og mögulegt vinnuafli

Tölur um atvinnuleysi eins og hér að framan eru byggðar á skilgreiningu Alþjóðavinnuálastofnunarinnar (*International Labour Organization—ILO*). Þær gefa mikilvægar vísbendingar um stefnu hagkerfisins og vinnumarkaðarins en segja þó ekki alla söguna. Ítarlegri greining á vinnuaflinu kallar á frekari sundurgreiningu á þeim hópum sem eru á mörkum atvinnuleysis. Annars vegar er fólk á mörkum atvinnuleysis og launavinnu, til dæmis þeir sem teljast vinnulitlir (e. *Underemployed part-time*), en það er fólk í hlutastarfi sem vill vinna meira. Hins vegar er fólk utan vinnumarkaðarins sem er ekki talið til atvinnulausra, svo sem fólk í atvinnuleit sem getur ekki hafið störf innan tveggja vikna og fólk sem er ekki að leita að vinnu en er tilbúið að vinna ef tækifæri gefst. Þessir tveir síðastnefndu hópar eru almennt ekki taldir hluti af vinnuaflinu þegar atvinnuleysi og virkni á vinnumarkaði eru metin á grundvelli atvinnuleysisskilgreiningar ILO. Að vissu leyti má líta á þessa hópa sem viðbótarvinnuafli (e. *potential additional labour force*) á mörkum atvinnuleysis og óvirkni (e. *economically inactive*), sem mögulega mætti virkja.

Mynd 10. Vinnulitlir og viðbótarvinnuafli 4. ársfjórðungur 2017

Figure 10. Underemployment and potential additional labour force 4th quarter 2017



Skýringar Notes: Mannfjöldi eftir stöðu á vinnumarkaði á 4. ársfjórðungi 2017. *Population by labour market status, 4th quarter 2017.*

Hóparnir þrír eiga það sammerkt að leggja minna af mörkum á vinnumarkaði en þeir geta eða vilja og má segja að þeir séu vannytt vinnuafl. Þrátt fyrir að þessir hópar teljist ekki atvinnulausir samkvæmt skilgreiningu ILO endurspeglar þeir engu að síður skort á atvinnu, samanber fólk sem er fast í hlutastörfum af því þeim býðst ekki fullt starf. Samtals voru tæplega 19.900 manns í þessum hópum eða 8,1% af heildarmannfjölda 16–74 ára á fjórða ársfjórðungi 2017.

Tafla 1. Mannfjöldi eftir stöðu á 4. ársfjórðungi

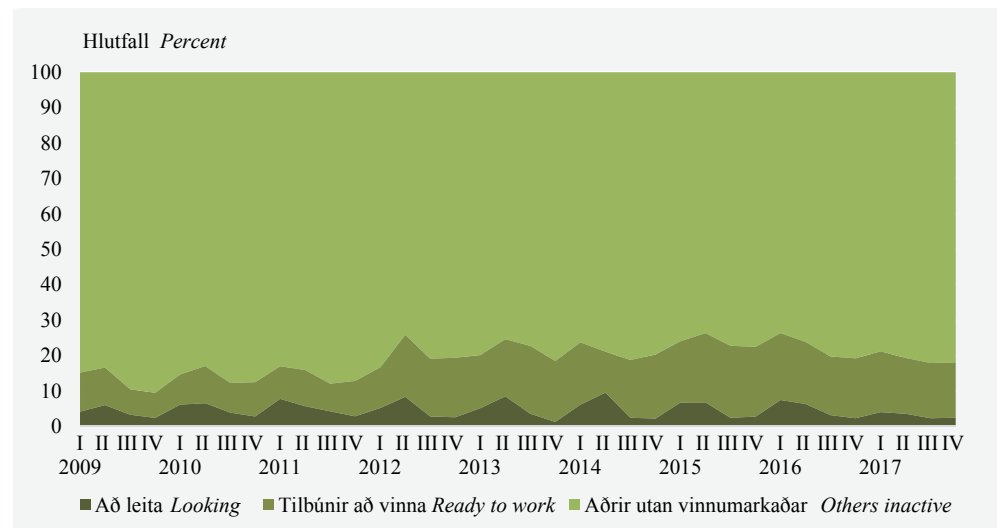
Table 1. Population by status in 4th quarter

	4. ársfjórðungur 4 th quarter				2017
	2014	2015	2016	2017	ÖB CI (± 95%)
Mannfjöldi 16–74 ára Population 16–74 years	229.600	231.900	236.900	245.800	•
Utan vinnumarkaðar Economically inactive	43.800	42.800	40.200	46.200	3.300
Aðrir utan vinnumarkaðar Others inactive	35.000	33.200	32.500	37.800	3.100
Tilbúnir að vinna en ekki að leita Available but not seeking	7.900	8.400	6.800	7.200	1.600
Að leita en ekki tilbúnir að vinna Seeking work but not available	1.000	1.200	900	1.100	600
Atvinnulausir Unemployed	5.200	5.200	5.200	5.200	1.400
Starfandi Employed	178.000	183.300	191.700	194.400	3.500
Vinnulitir í hlutastarfi Underemployed part-time	8.200	8.700	7.500	6.300	1.500
Aðrir í hlutastarfi Others part-time	37.800	39.600	41.600	44.300	3.500
Í fullu starfi – tímabundið Full-time temporary	9.900	8.500	10.600	7.500	1.700
Í fullu starfi – ótímabundið Employed full-time	122.100	126.600	131.900	136.300	4.200

Skýringar Notes: Fjöldatölur eru námundaðar að næsta hundraði. Figures are rounded to the closest hundred.

Mynd 11. Utan vinnumarkaðar (viðbótarvinnuafl) 2009–2017

Figure 11. Economically inactive (potential additional labour force) 2009–2017



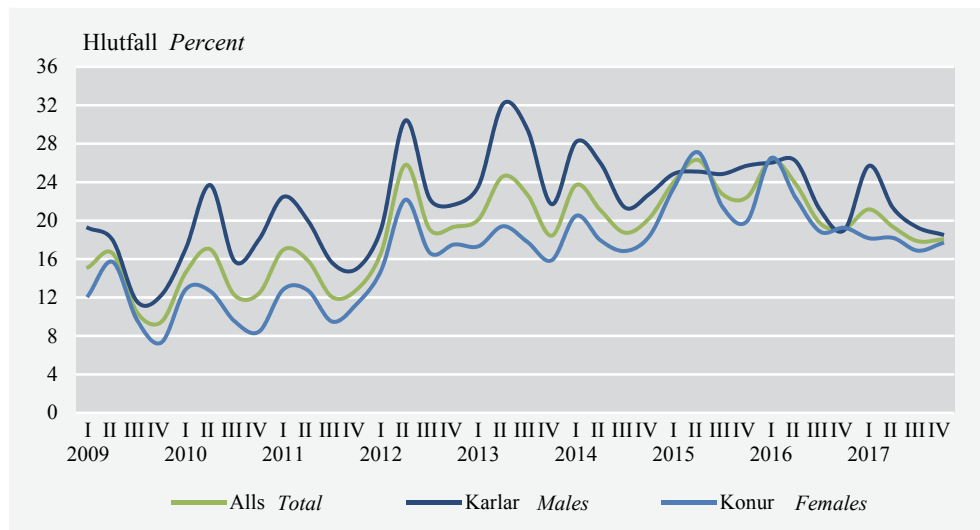
Skýringar Notes: Öryggisbil (95%), Utan vinnumarkaðar 4. ársfjórðungur 2017: Að leita ±1,0, tilbúnir að vinna ±3,0 og aðrir utan vinnumarkaðar ±3,6. CI (95%) 4th quarter 2017 Inactive: Looking ±1.0, ready to work ±3.0 and others inactive ±3.6.

Viðbótarvinnuafli

Á fjórða ársfjórðungi 2017 voru 41.200 manns utan vinnumarkaðar. Af þeim voru 7.200 tilbúnir til að vinna byðist þeim starf, eða 15,7%. Rúmlega 1.100 manns voru í atvinnuleit en ekki tilbúnir til að hefja störf eða 2,4%. Samtals eru þetta um 8.300 manns, eða 18% þeirra sem eru utan vinnumarkaðar, sem annað hvort eru tilbúnir að vinna en ekki að leita eða eru að leita en ekki tilbúnir að vinna. Hlutfall viðbótarvinnuafli af heildarmannfjölda á aldrinum 16–74 ára er þá 3,4%. Til samanburðar er mælt atvinnuleysi af heildarmannfjölda nokkru lægra eða 2,1%.

Mynd 12. Viðbótarvinnuafli utan vinnumarkaðar eftir kyni 2009–2017

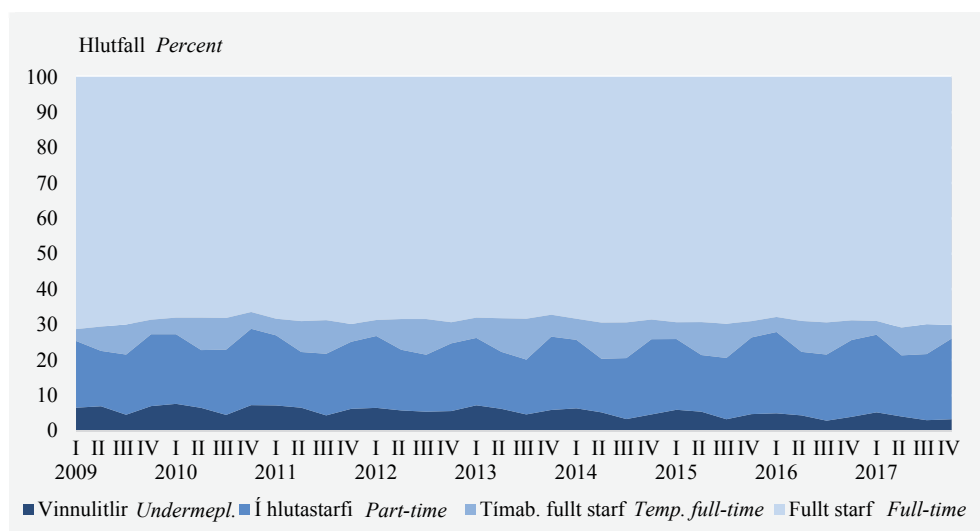
Figure 12. Potential additional labour force of Inactive by sex 2009–2017



Skýringar Notes: Öryggisbil (95%), viðbótarvinnuafli 4. ársfjórðungur 2017: Alls $\pm 4,0$; karlar $\pm 5,8$; konur $\pm 5,0$. CI (95%) 4th quarter 2017 Potential labour force: Total $\pm 4,0$; Males $\pm 5,8$; Females $\pm 5,0$.

Mynd 13. Skipting starfandi 2009–2017

Figure 13. In employment 2009–2017



Skýringar Notes: Öryggisbil (95%), skipting starfandi 4. ársfjórðungur 2017: Vinnulitlir $\pm 0,7$, í hlutastarfi $\pm 1,5$, tímabundið fullt starf $\pm 1,1$ og fullt starf $\pm 1,8$. CI (95%) 4th quarter 2017 In employment: Underemployed $\pm 0,7$, Part-time $\pm 1,5$, Temporary full-time $\pm 1,1$ and Full-time $\pm 1,8$.

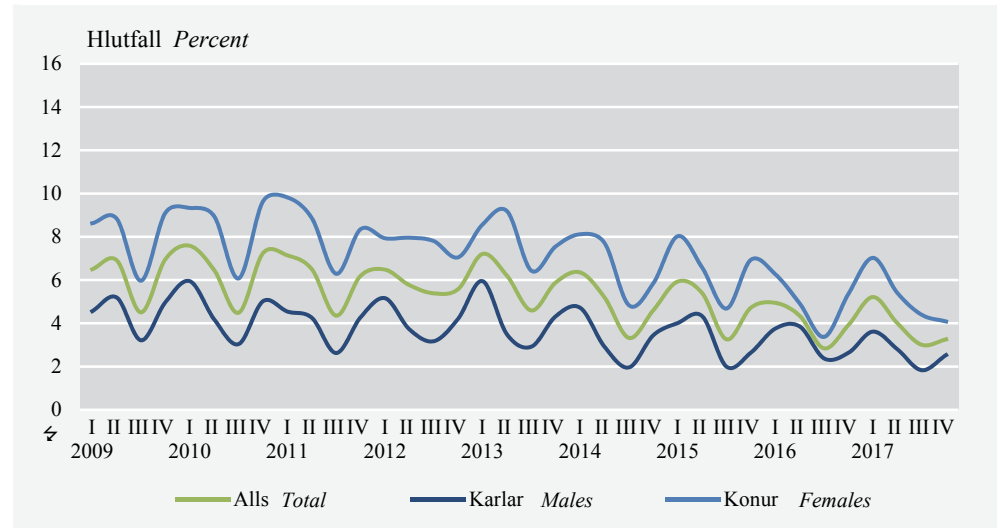
Vinnulitlir

Af starfandi fólki voru 56.000 í hlutastörfum og þar af 6.300 manns, eða 12,5%, sem teljast vinnulitlir á fjórða ársfjórðungi 2017. Af heildarfjölda starfandi voru vinnulitlir 3,3% og af heildarmannfjölda var hlutfallið tæplega 2,6%. Hlutfall

þeirra sem ekki eru fastráðnir í fullt starf stjórnast af árstíðabundnum þáttum, samanber mynd 13. Til að mynda er hlutfall þeirra sem eru í hlutastarfi alltaf hærra á fyrsta og fjórða ársfjórðungi hvers árs á meðan það lækkar hjá þeim sem ráðnir eru tímabundið í fullt starf.

Mynd 14. Vinnulitlir af starfandi eftir kyni 2009–2017

Figure 14. Underemployed as a percent of those in employment by sex 2009-2017



Skýringar Notes: Öryggisbil (95%), Vinnulitlir 4. ársfjórðungur 2017: Alls $\pm 0,7$; karlar $\pm 0,8$; konur $\pm 1,1$. CI (95%) 4th quarter 2017 Underemployed: Total $\pm 0,7$; Males $\pm 0,8$; Females $\pm 1,1$.

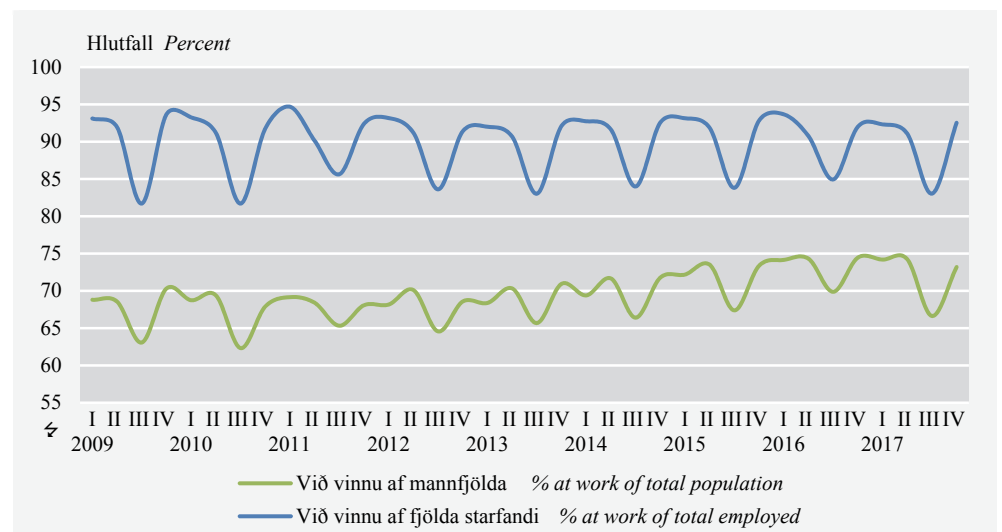
Starfandi „við vinnu“

92,5% starfandi fólks að jafnaði við vinnu á fjórða ársfjórðungi

Á fjórða ársfjórðungi 2017 voru að jafnaði um 179.900 manns við vinnu í viðmiðunarvikum ársfjórðungsins, sem er 73,2% af mannfjölda og 92,5% af öllu starfandi fólki.

Mynd 15. Við vinnu í viðmiðunarvikunni eftir ársfjórðungi 2009–2017

Figure 15. Employed at work in reference week by quarters 2009-2017



Skýringar Notes: Öryggisbil (95%) 4. ársfjórðungur 2017: Hlutfall við vinnu af starfandi $\pm 1,2$, af mannfjölda $\pm 1,7$. CI (95%) 4th quarter 2017: Percent at work of employed $\pm 1,2$, of population $\pm 1,7$.

Fjarverandi í viðmiðunarviku

Að jafnaði voru 14.600 eða 7,5% starfandi fólks fjarverandi frá vinnu alla vikuna á fjórða ársfjórðungi. Ástæður fjarvista frá vinnu alla vikuna má sjá í töflu 2.

Tafla 2. Ástæður fjarvista frá vinnu alla vikuna á 4. ársfjórðungi

Table 2. Reasons for absence from work for the entire reference week in 4th quarter

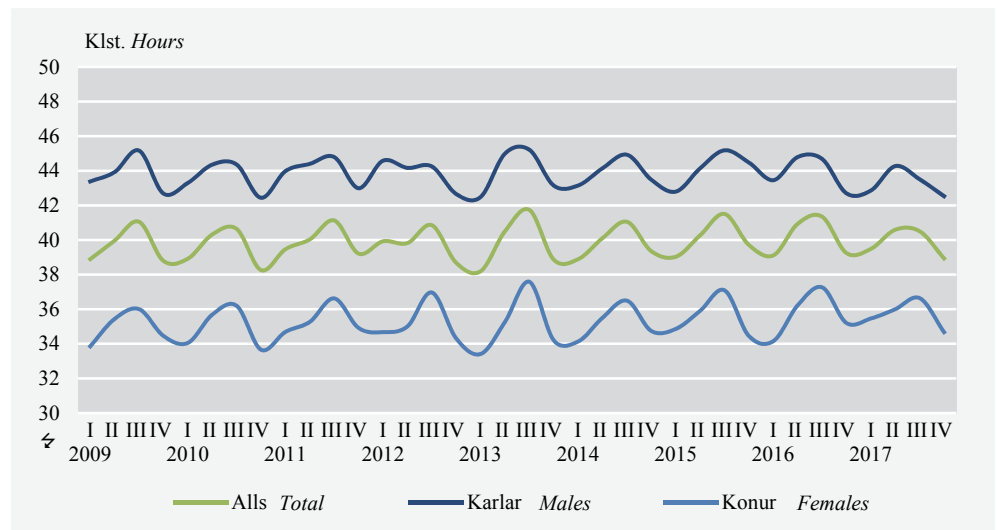
	4. ársfjórðungur 4 th quarter				2017
	2014	2015	2016	2017	ÖB CI (± 95%)
Áætlaður fjöldi Estimated number	13.300	13.200	15.300	14.600	2.300
Veikindi <i>Illness</i>	2.900	2.200	1.900	3.300	1.100
Fæðingarorlof <i>Maternity/paternity leave</i>	2.300	2.800	3.400	2.600	1.000
Frí <i>Vacation</i>	4.300	4.800	6.000	4.500	1.300
Vinnuskipulag <i>Work arrangement</i>	2.300	1.700	2.000	2.700	1.000
Aðrar ástæður <i>Other reasons</i>	1.500	1.700	2.100	1.500	800
Hlutfall Percent					
Fjarverandi Absent from work	7,5	7,2	8,0	7,5	1,7
Veikindi <i>Illness</i>	21,8	16,4	12,1	22,9	6,1
Fæðingarorlof <i>Maternity/paternity leave</i>	17,4	21,1	22,4	17,7	5,5
Frí <i>Vacation</i>	32,3	36,4	39,1	30,8	6,9
Vinnuskipulag <i>Work arrangement</i>	17,0	12,9	13,0	18,4	5,6
Aðrar ástæður <i>Other reasons</i>	11,5	13,2	13,5	10,2	4,0

Skýringar Notes: Þeir sem voru fjarverandi frá vinnu alla daga viðmiðunarvikunnar. Hlutföll eru reiknuð af fjöldatölum áður en þær eru námundaðar að næsta hundraði. *Absent from work the entire reference week. Percentages are calculated before total figures are rounded to the closest hundred.*

Vinnustundir

Mynd 16. Heildarvinnustundir á viku eftir kyni og ársfjórðungi 2009–2017

Figure 16. Total average hours of work per week by sex and quarters 2009–2017



Skýringar Notes: Öryggisbil (95%) vinnustundir 4. ársfjórðungur 2017: Alls ±0,7; karlar ±1,0; konur ±1,0. *CI (95%) 4th quarter 2017 Total average hours: Total ±0.7; Males ±1.0; Females ±1.0.*

Meðalfjöldi heildarvinnustunda
38,9 stundir á viku

Meðalfjöldi heildarvinnustunda á viku var 38,9 klukkustundir hjá þeim sem voru við vinnu í viðmiðunarvikunni, 34,7 stundir hjá konum og 42,5 stundir hjá körlum. Meðalfjöldi vinnustunda á viku hjá þeim sem voru í fullu starfi var 44,3 klukkustundir, 40,9 stundir hjá konum og 46,5 stundir hjá körlum. Meðalfjöldi

vinnustunda á viku hjá þeim sem voru í hlutastarfi voru 23,1 klukkustundir, 23,6 stundir hjá konum og 22 stundir hjá körlum.

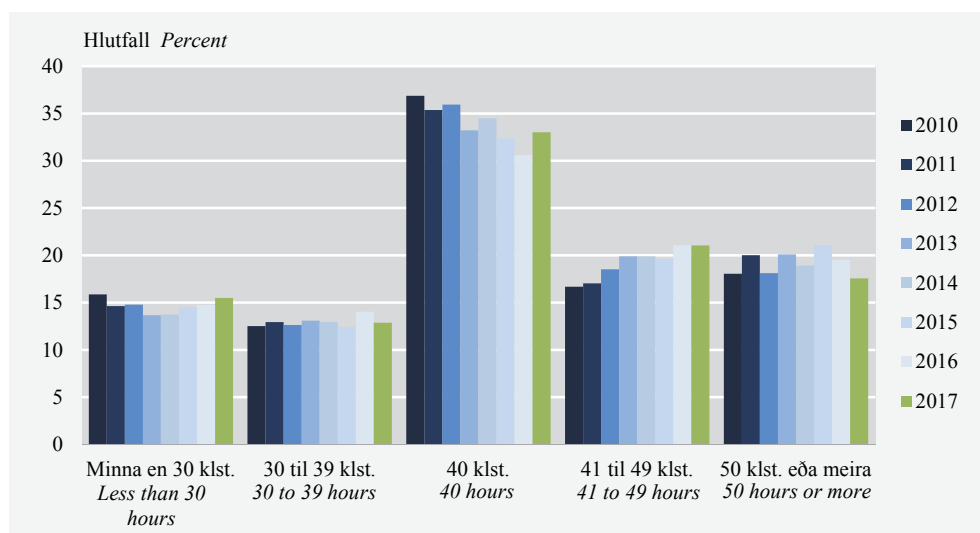
Til samanburðar var meðalfjöldi vinnustunda 39,2 klukkustundir á fjórða ársfjórðungi 2016, 35,2 stundir hjá konum og 42,7 stundir hjá körlum. Þeir sem voru í fullu starfi unnu 44,5 stundir að jafnaði en þeir sem voru í hlutastarfi unnu að jafnaði 23,2 stundir.

Venjuleg vinnuvika

Í vinnumarkaðsrannsókn Hagstofu Íslands er allt starfandi fólk spurt hversu margar stundir það vinnur að jafnaði í venjulegri viku. Á fjórða ársfjórðungi 2017 vann starfandi fólk að jafnaði 38,4 stundir í venjulegri viku. Þar af unnu 19,4% færri en 30 stundir samanborið við 18,9% árið áður. Flestir unnu sléttar 40 stundir að jafnaði í venjulegri viku eða 32,4%, sem er aukning um 1,4 prósentustig frá fjórða ársfjórðungi 2016.

Mynd 17. Venjulegar vinnustundir á 4. ársfjórðungi 2009–2017

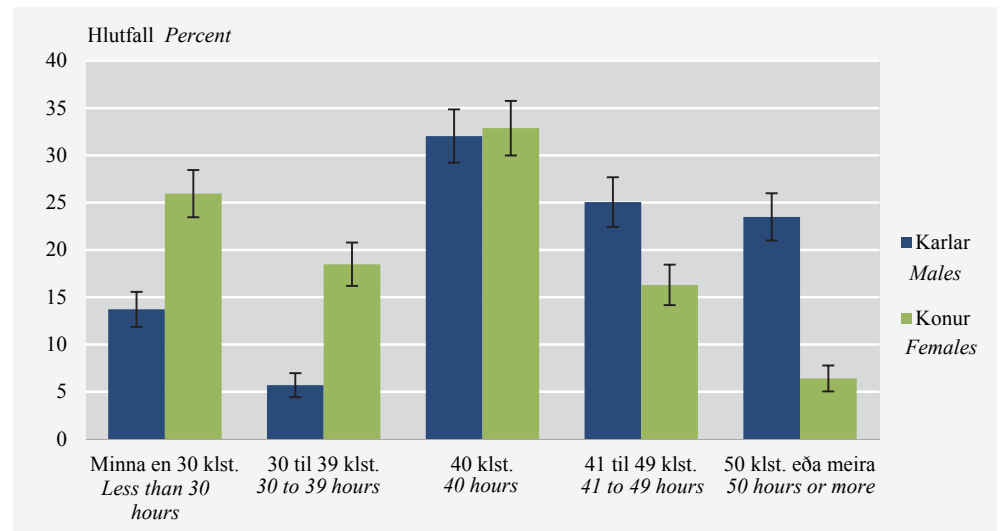
Figure 17. Usual hours in 4th quarter 2009–2017



Skýringar Notes: Öryggisbil (95%), 4. ársfjórðungur 2017: Minna en 30 klst. $\pm 1,5$, 30–39 klst. $\pm 1,5$, 40 klst. $\pm 2,1$, 41–49 klst. $\pm 1,8$ og 50 klst. eða meira $\pm 1,6$. CI (95%) 4th quarter 2017: Less than 30 hrs. ± 1.5 , 30–39 hrs. ± 1.5 , 40 hrs. ± 2.1 , 41–49 hrs. ± 1.8 and 50 hrs. or more ± 1.6 .

Ólík dreifing venjulegra vinnustunda eftir kynjum

Dreifing venjulegra vinnustunda er nokkuð ólík eftir kynjum. Á fjórða ársfjórðungi unnu 25,9% kvenna að jafnaði minna en 30 stundir á viku samanborið við 13,7% karla, 18,5% kvenna unnu 30–39 stundir á móti 5,7% karla. Algengast var að vinna 40 stundir á viku og átti það við 32,9% kvenna og 32% karla. Þetta snýst við hjá þeim sem segjast vinna meira en 40 stundir á viku þar sem 25,1% karla segjast venjulega vinna 41–49 stundir á viku en 16,3% kvenna. Um 23,5% karla vinna venjulega 50 stundir eða meira á viku en aðeins 6,4% kvenna.

Mynd 18. Venjulegar vinnustundir eftir kyni á 4. ársfjórðungi 2017Figure 18. Usual hours by sex in 4th quarter 2017

Skýringar Notes: Öryggisbil (95%) mælinganna eru sýnd með lóðréttu strikunum á myndinni, The error bars show the CI (95%).

Ástæður þess að unnar eru færri vinnustundir en venjulega

Ef uppgjafinn vinnutími er styttri en venjulegur vinnutími þá er spurt um ástæður þess sem gefa vísbendingar um orsakir fjarvista frá vinnu hluta úr vikunni. Ástæður færri unninna stunda má sjá í töflu 3.

Tafla 3. Helstu ástæður færri unninna stunda en venjulega á 4. ársfjórðungiTable 3. Main reasons for working fewer hours than usual in 4th quarter

	4. ársfjórðungur 4 th quarter				2017
	2014	2015	2016	2017	ÖB CI (± 95%)
Áætlaður fjöldi Estimated number	33.000	34.700	38.400	36.300	3.400
Veður Weather	900	600	600	100	200
Skóli School	800	1.300	900	1.100	700
Veikindi Illness	3.100	3.400	4.000	3.800	1.200
Frí Vacation	14.200	14.200	16.100	19.000	2.500
Vinnuskipulag Work arrangement	6.800	6.400	7.900	5.400	1.500
Mismikið að gera Variable hours	5.300	5.400	5.500	4.000	1.200
Aðrar ástæður Other reasons	1.900	3.400	3.300	2.900	1.100
Hlutfall Percent					
Veður Weather	2,9	1,6	1,7	0,3	0,5
Skóli School	2,4	3,9	2,4	3,1	1,8
Veikindi Illness	9,3	9,8	10,5	10,5	3,3
Frí Vacation	43,0	41,0	41,9	52,2	7,0
Vinnuskipulag Work arrangement	20,6	18,4	20,5	14,8	4,0
Mismikið að gera Variable hours	16,1	15,5	14,4	11,0	3,4
Aðrar ástæður Other reasons	5,7	9,9	8,6	8,1	3,0

Skýringar Notes: Hlutföll eru reiknuð af fjöldataölum áður en þær eru námundaðar að næsta hundruði. Percentages are calculated before total figures are rounded to the closest hundred.

English summary

The number of persons 16-74 years old in the labour force in the 4th quarter of 2017 was 199,600 corresponding to an activity rate of 81.2%. The number of employed persons was 194,400 while unemployed persons were 5,200. The employment rate was 79.1% and the unemployment rate 2.6%. From the 4th quarter of 2016 the number of employed persons increased by 2,700 but the employment rate decreased by 1.8 percentage points. At the same time the number of unemployed increased slightly, or by 200 persons, and the unemployment rate increased by 0.1 point. The unemployment rate among females was 2.5% and 2.7% among males.

In 4th quarter of 2017, 600 persons were long-term unemployed or 0.3% of the total labour force and 10.9% of the total unemployed. In the 4th quarter of 2016 long-term unemployed persons were 300 or 0.2% of the labour force and 7% of the total unemployed.

In the 4th quarter of 2017 the average number of persons at work in the reference week was 179,900, or 73.2% of the population 16–74 years old and 92.5% of all in employment. The average number of working hours for those at work was 38.9 hours, 44.3 hours for those in full-time employment and 23.1 hours for those in part-time employment.

See [statistical database](#) on Statistics Iceland's website.

Implementation

The 4th quarter of 2017 covers 13 weeks, from 3rd of October to 31st of December. The total sample size was 3,935 persons aged 16–74 years selected randomly from the National registry. When those who had passed away or those who were living abroad had been deducted from the sample the net sample was 3,839 persons. In total the number of usable answers was 2,615 corresponding to 67.1% response rate. All figures have been weighted by sex and age groups. The confidence limit of the results on activity rate is ± 1.3 points, employment rate is ± 1.4 points, unemployment rate ± 0.7 points and working hours ± 0.7 hours.

Hagtfíðindi Vinnumarkaður
Statistical Series *Labour market*

103. árg. • 1. tbl.

ISSN 1670-4770

1. febrúar 2018

Umsjón *Supervision* Ólafur Már Sigurðsson • olafur.sigurdsson@hagstofa.is

www.hagstofa.is • www.statice.is

© Hagstofa Íslands *Statistics Iceland* • Borgartúni 21a 150 Reykjavík Iceland

Sími *Telephone* +(354) 528 1000

Bréfasími *Fax* +(354) 528 1099

Um rit þetta gilda ákvæði höfundalaga. Vinsamlegast getið heimildar.

Reproduction and distribution are permitted provided that the source is mentioned.