

9. ágúst 2018

Vinnumarkaður á 2. ársfjórðungi 2018

Labour market statistics, 2nd quarter 2018

Samantekt

Á öðrum ársfjórðungi 2018 voru að jafnaði 205.400 manns á aldrinum 16–74 ára á vinnumarkaði. Af þeim voru 198.100 starfandi og 7.300 án vinnu og í atvinnuleit. Atvinnuþátttaka var 83,0%, hlutfall starfandi 80,0% en atvinnuleysi 3,6%. Samanborið við annan ársfjórðung 2017 fjölgaði starfandi fólki um 2.900 en hlutfall starfandi af mannfjölda lækkaði hins vegar um 1,5 prósentustig. Fjöldi atvinnulausra fjölgaði lítillega eða um 300 manns og hlutfall þeirra af vinnuafli jókst um 0,2 prósentustig. Atvinnulausar konur voru 3.000 og var atvinnuleysi á meðal kvenna 3,2%. Atvinnulausir karlar voru 4.200 eða 3,9%. Atvinnuleysi var 3,9% á höfuðborgarsvæðinu og 3,0% utan þess.

Á öðrum ársfjórðungi 2018 voru að jafnaði 180.100 manns við vinnu í hverri viku ársfjórðungsins eða 90,9% starfandi fólks og 72,8% af heildarmannfjölda 16–74 ára. Meðalfjöldi heildarvinnustunda á viku voru 40,4 klukkustundir hjá þeim sem voru við vinnu í viðmiðunarvikunni, 44,5 klukkustundir hjá þeim sem voru í fullu starfi og 24,8 klukkustundir hjá þeim sem voru í hlutastarfi.

Sjá [talnaefni á vef Hagstofunnar](#).

Inngangur

Alþjóðlegir staðlar og skilgreiningar

Vinnumarkaðsrannsókn Hagstofu Íslands er hluti af samstarfi ríkja á Evrópska efnahagssvæðinu um vinnumarkaðstölfræði og byggist á alþjóðlegum stöðlum og skilgreiningum. Niðurstöður eru því samanburðarhæfar við niðurstöður annarra EES-ríkja og víðar. Hagstofan hefur rannsakað vinnumarkaðinn með ársfjórðungslegum niðurstöðum samfellt frá ársbyrjun 2003 en á tímabilinu 1991–2002 var rannsóknin framkvæmd tvisvar á ári, í apríl og nóvember ár hvert.

Framkvæmd

Annar ársfjórðungur 2018 nær til 13 vikna, frá 2. apríl til 1. júlí. Í úrtak vinnumarkaðsrannsóknarinnar völdust af handahófi 5.018 einstaklingar á aldrinum 16–74 ára sem höfðu lögheimili á Íslandi. Þegar frá eru taldir þeir sem voru látnir eða búsettir erlendis reyndist nettóúrtakið 4.882 einstaklingar. Alls fengust nothæf svör frá 3.163 einstaklingum sem jafngildir 64,8% svörun. Allar tölur hafa verið vegnar eftir kyni og aldri. Vikmörk niðurstaðna um atvinnuþátttöku eru $\pm 1,1$ prósentustig, hlutfall starfandi $\pm 1,3$ prósentustig, atvinnuleysi $\pm 0,8$ prósentustig og vinnutíma $\pm 0,6$ klukkustundir.



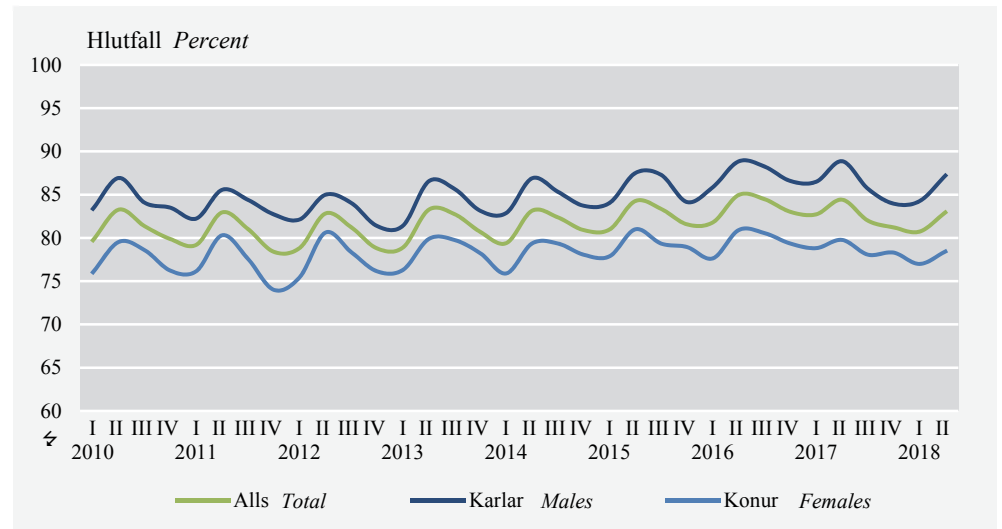
Vinnuafli

Atvinnuþátttaka 83%
á öðrum ársfjórðungi 2018

Á öðrum ársfjórðungi 2018 voru 205.400 manns á vinnumarkaði sem jafngildir 83% atvinnuþátttöku. Frá öðrum ársfjórðungi 2017 fjölgaði fólki á vinnumarkaði um 2.900 en þrátt fyrir það dróst atvinnuþátttakan saman um um 1,5 prósentustig. Atvinnuþátttaka kvenna á öðrum ársfjórðungi 2018 var 78,4% en karla 87,2%. Til samanburðar þá var atvinnuþátttaka kvenna 79,8% á öðrum ársfjórðungi 2017 og karla 88,9%. Á höfuðborgarsvæðinu var atvinnuþátttaka 83,5% á öðrum ársfjórðungi 2018 og 82% utan þess.

Mynd 1. Atvinnuþátttaka eftir kyni og ársfjórðungi 2010–2018

Figure 1. Activity rate by sex and quarters 2010–2018



Skýringar Notes: Öryggisbil (95%), atvinnuþátttaka 2. ársfjórðungur 2018: Alls $\pm 1,1$; karlar $\pm 1,5$; konur $\pm 1,8$.
CI (95%) 2nd quarter 2018 Activity rate: Total ± 1.1 ; Males ± 1.5 ; Females ± 1.8 .

Skilgreining atvinnuþátttöku

Á vinnumarkaði eða til vinnuaflsins teljast bæði þeir sem eru starfandi og þeir sem eru atvinnulausir. Atvinnuþátttaka er hlutfall starfandi og atvinnulausra, það er hlutfall vinnuaflsins, af mannfjölda.

Starfandi fólk

Hlutfall starfandi af mannfjölda
lækkar lítillega á milli ára

Fjöldi starfandi á öðrum ársfjórðungi 2018 var 198.100 manns og var hlutfall starfandi af mannfjölda 80%. Frá öðrum ársfjórðungi 2017 til annars ársfjórðungs 2018 fjölgaði starfandi fólks um 3.100 manns en eins og atvinnuþátttaka þá lækkaði hlutfall þess af mannfjölda um 1,5 prósentustig. Hlutfall starfandi kvenna var 75,9% og starfandi karla 83,8%. Starfandi konum fjölgaði lítillega eða um 800 og körlum fjölgaði um 1.700. Hlutfall starfandi fólks á höfuðborgarsvæðinu var 80,2% og utan höfuðborgarsvæðisins var það 79,6%.

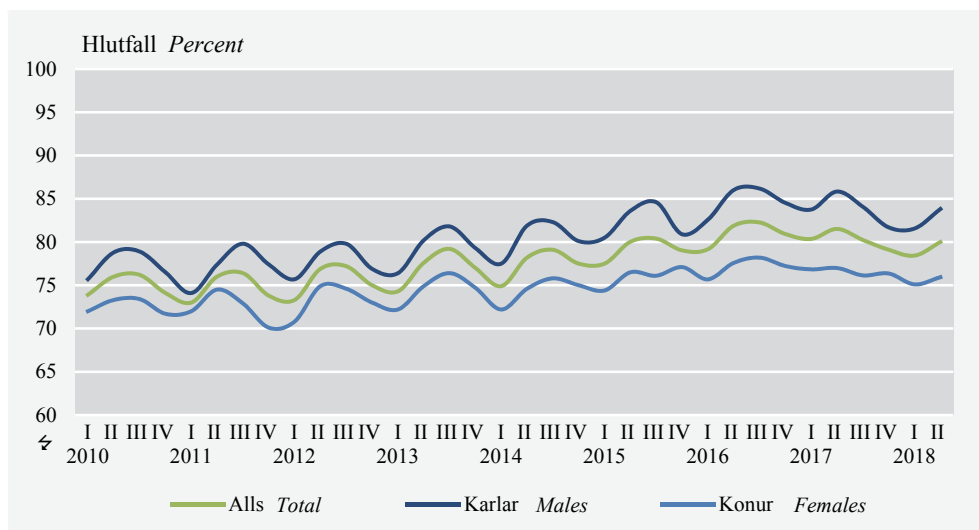
Til samanburðar voru 195.600 starfandi á öðrum ársfjórðungi 2017 og hlutfall af mannfjölda var 81,5%. Hlutfall starfandi kvenna var 77% og starfandi karla 85,8%. Þá var hlutfall starfandi fólks á höfuðborgarsvæðinu 81,7% og 81,1% utan höfuðborgarsvæðisins.

Skilgreining á starfandi

Fólk telst vera starfandi ef það hefur unnið eina klukkustund eða lengur í viðmiðunarsvæðinu eða verið fjarverandi frá starfi sem það gegnir að öllu jöfnu.

Mynd 2. Starfandi eftir kyni og ársfjórðungi 2010–2018

Figure 2. In employment by sex and quarter 2010–2018



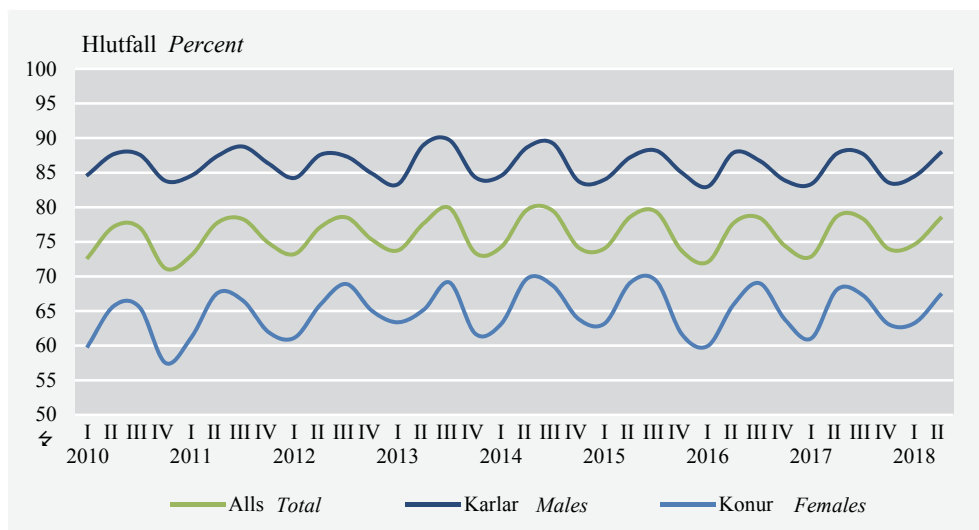
Skýringar Notes: Öryggisbil (95%), starfandi 2. ársfjórðungur 2018: Alls $\pm 1,3$; karlar $\pm 1,7$; konur $\pm 1,9$.
CI (95%) 2nd quarter 2018 Employed full-time: Total $\pm 1,3$; Males $\pm 1,7$; Females $\pm 1,9$.

Starfandi í fullu starfi eða
hlutastarfi

Af starfandi fólki á öðrum ársfjórðungi 2018 voru 155.300 í fullu starfi, eða 78,4% og 42.800 í hlutastarfi eða 21,6%. Fólki í fullu starfi fjölgaði um 1.200 frá öðrum ársfjórðungi 2017 og fólki í hlutastörfum fjölgaði um 1.300 manns. Af starfandi konum voru 67,3% í fullu starfi á öðrum ársfjórðungi 2018 og af starfandi körlum voru 87,8% í fullu starfi.

Mynd 3. Starfandi í fullu starfi eftir kyni og ársfjórðungi 2010–2018

Figure 3. Employed full-time by sex and quarter 2010–2018



Skýringar Notes: Öryggisbil (95%), starfandi í fullu starfi 2. ársfjórðungur 2018: Alls $\pm 1,5$; karlar $\pm 1,7$; konur $\pm 2,6$.
CI (95%) 2nd quarter 2018 Employed full-time: Total $\pm 1,5$; Males $\pm 1,7$; Females $\pm 2,6$.

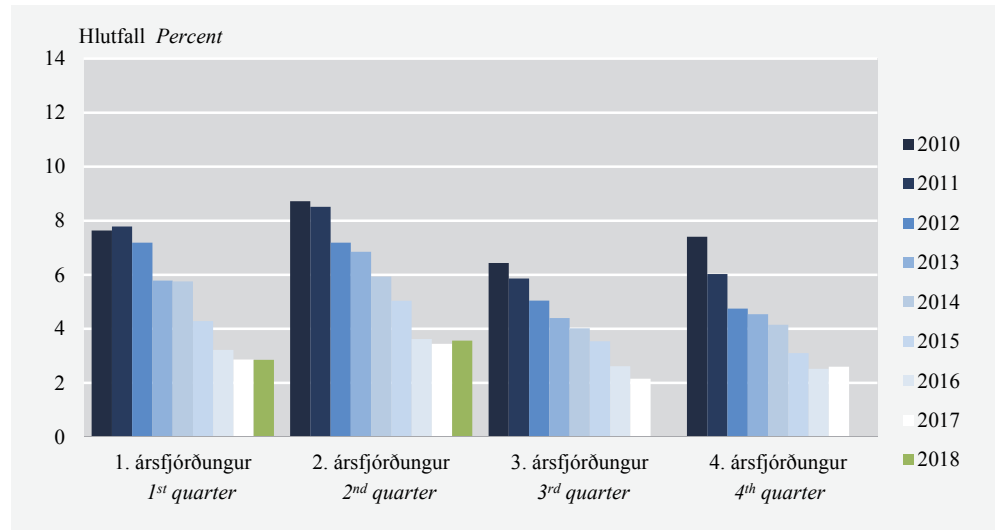
Atvinnuleysi

Atvinnuleysi 3,6%

Á öðrum ársfjórðungi 2018 voru að meðaltali 7.300 manns án vinnu og í atvinnuleit eða 3,6% vinnuafslins. Frá öðrum ársfjórðungi 2017 til annars ársfjórðungs 2018 atvinnulausum fjölgaði lítillega eða um 300 manns og hlutfallið hækkaði um 0,2 prósentustig.

Mynd 4. Atvinnuleysi eftir ársfjórðungi 2010–2018

Figure 4. Unemployment rate by quarters 2010–2018



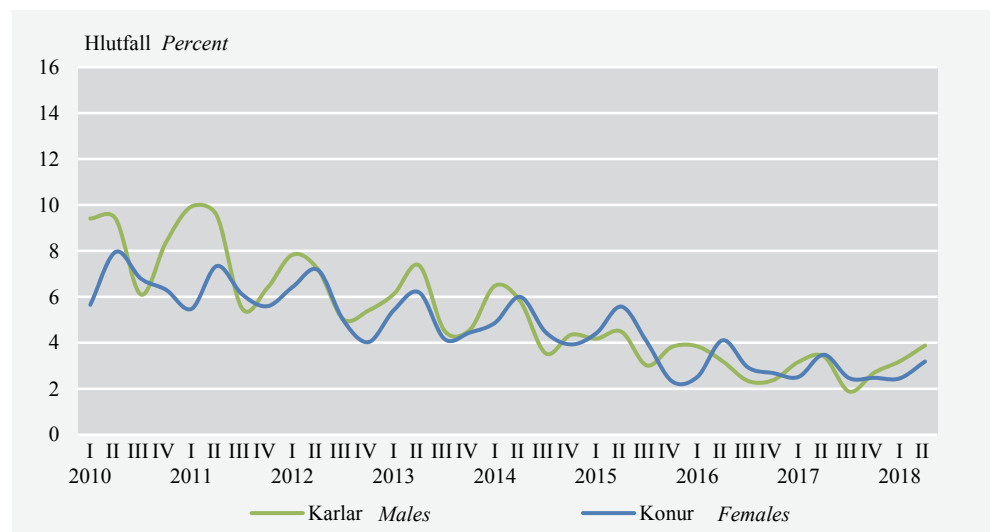
Skýringar Notes: Öryggisbil (95%), 2. ársfjórðungur 2018: Atvinnuleysi $\pm 0,8$. CI (95%) 2nd quarter 2018: Unemployment rate $\pm 0,8$.

Atvinnuleysi eftir kyni

Atvinnuleysi á öðrum ársfjórðungi mældist 3,2% hjá konum og 3,9% hjá körlum samanborett við 3,5% hjá konum á öðrum ársfjórðungi 2017 og 3,4% hjá körlum.

Mynd 5. Atvinnuleysi eftir kyni og ársfjórðungi 2010–2018

Figure 5. Unemployment rate by sex and quarter 2010–2018



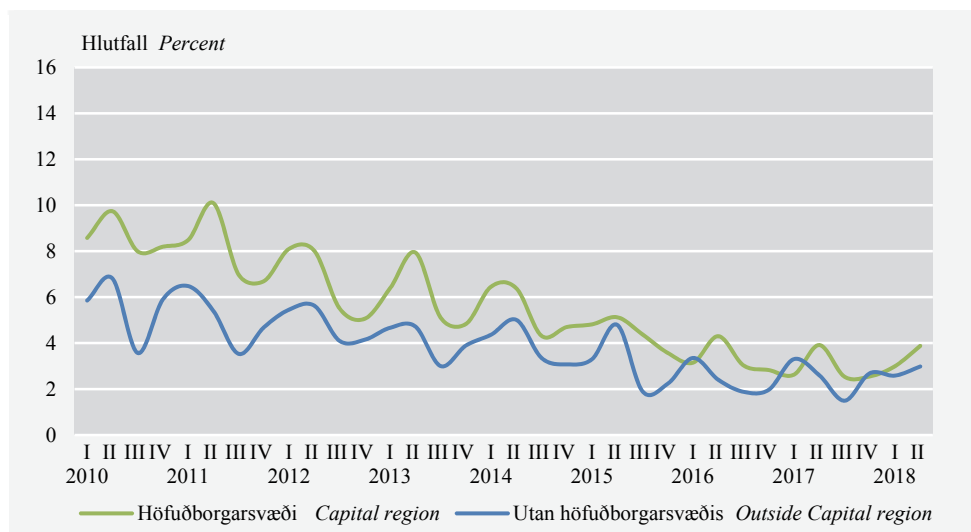
Skýringar Notes: Öryggisbil (95%), atvinnuleysi 2. ársfjórðungur 2018: Karlar $\pm 1,1$, konur $\pm 1,0$. CI (95%) 2nd quarter 2018 Unemployment rate: Males $\pm 1,1$; Females $\pm 1,0$.

Atvinnuleysi eftir búsetu

Á höfuðborgarsvæðinu mældist atvinnuleysi 3,9% á öðrum ársfjórðungi 2018, en 3% utan höfuðborgarsvæðisins. Á sama tímabili árið 2017 mældist atvinnuleysi einnig 3,9% á höfuðborgarsvæðinu en 2,6% utan þess.

Mynd 6. Atvinnuleysi eftir búsetu og og ársfjórðungi 2010–2018

Figure 6. Unemployment rate by region and quarter 2010–2018



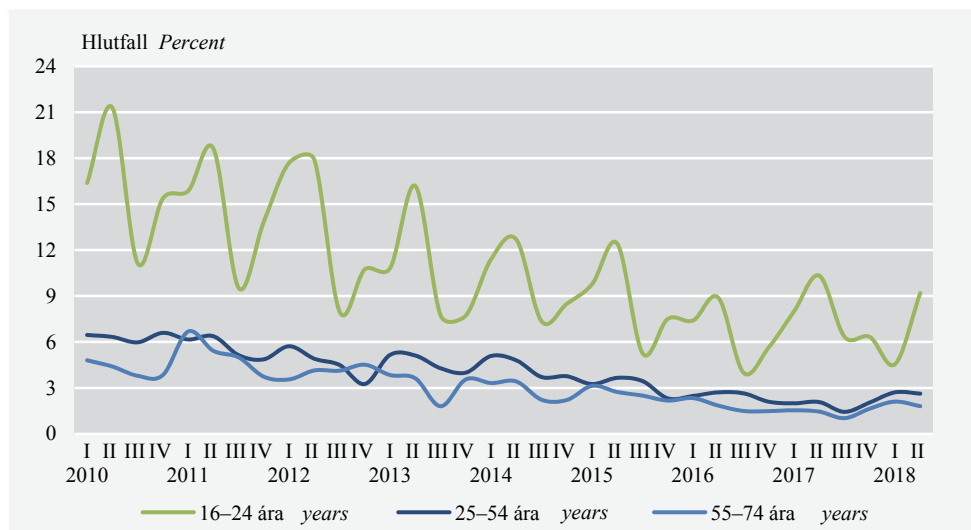
Skýringar Notes: Öryggisbil (95%), 2. ársfjórðungur 2018: Höfuðborgarsvæði $\pm 0,8$, utan höfuðborgarsvæðis $\pm 1,1$. CI (95%) 2nd quarter 2018: Capital region $\pm 0,8$, Outside Capital region $\pm 1,1$.

Atvinnuleysi eftir aldri

Þrátt fyrir að dregið hafi úr mun á atvinnuleysi eftir aldurshópum mælist atvinnuleysi enn mest hjá fólki á aldrinum 16–24 ára. Árstíðasveiflur eru enn sem áður mest áberandi í þeim hópi og stafar það helst af sumarstörfum þeirra. Á öðrum ársfjórðungi 2018 mældist atvinnuleysi 9,2% hjá 16–24 ára, hjá fólki 25–54 ára mældist það 2,6% og hjá elsta hópnum 55–74 ára var það 1,8%.

Mynd 7. Atvinnuleysi eftir aldri og og ársfjórðungi 2010–2018

Figure 7. Unemployment rate by age-groups and quarter 2010–2018



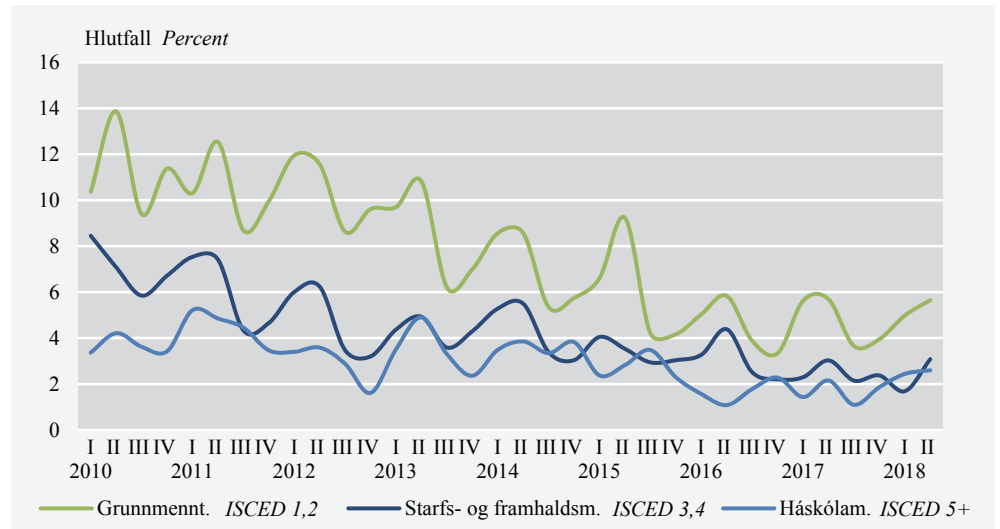
Skýringar Notes: Öryggisbil (95%), 2. ársfjórðungur 2018: 16–24 ára $\pm 2,7$, 25–54 ára $\pm 0,9$, 55–74 ára $\pm 1,0$. CI (95%) 2nd quarter 2018: 16–24 years $\pm 2,7$, 25–54 years $\pm 0,9$, 55–74 years $\pm 1,0$.

Atvinnuleysi eftir menntun

Atvinnuleysi hefur í Vinnumarkaðsrannsókn Hagstofu Íslands alltaf mælist mest hjá þeim sem aðeins hafa lokið grunmenntun. Á öðrum ársfjórðungi 2018 var atvinnuleysi 5,6% í þeim hópi. Hjá þeim sem lokið hafa starfs- eða framhaldsmenntun mældist atvinnuleysi 3,1% og 2,6% meðal þeirra sem lokið hafa háskólamenntun.

Mynd 8. Atvinnuleysi eftir menntun og ársfjórðungi 2010–2018

Figure 8. Unemployment rate by education and quarter 2010–2018



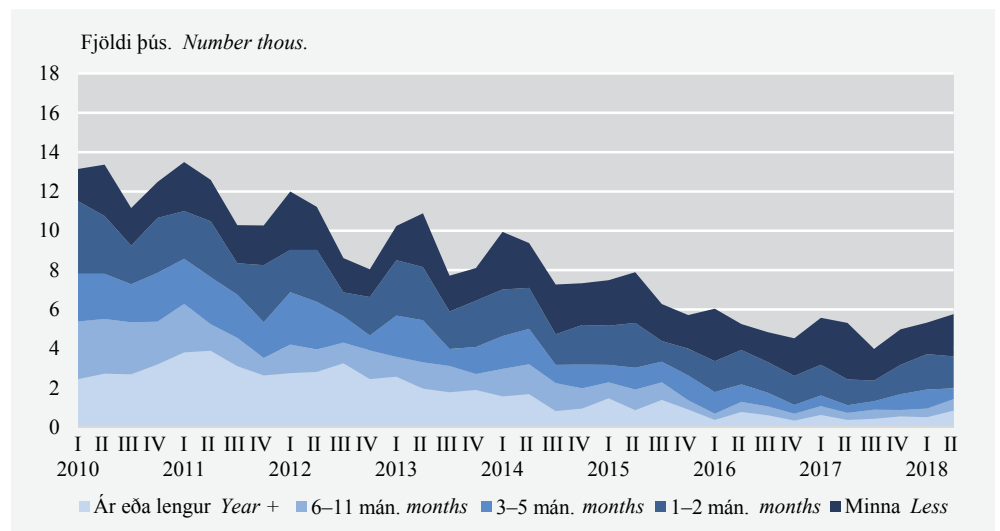
Skýringar Notes: Öryggisbil (95%), 2. ársfjórðungur 2018: Grunnenntun $\pm 1,8$, Starfs- og framhaldsmenntun $\pm 1,2$, Háskólamenntun $\pm 1,1$. CI (95%) 2nd quarter 2018: ISCED 1,2 $\pm 1,8$, ISCED 3,4 $\pm 1,2$, ISCED 5+ $\pm 1,1$.

Atvinnuleysi og lengd atvinnuleitar

Af þeim sem voru atvinnulausir á öðrum ársfjórðungi 2018 höfðu að jafnaði 2.100 verið atvinnulausir í 2 mánuði eða skemur eða 51,6% atvinnulausra. Á öðrum ársfjórðungi 2017 höfðu um 4.200 einstaklingar verið atvinnulausir í 2 mánuði eða skemur og voru þá 60% atvinnulausra.

Mynd 9. Atvinnulausir eftir lengd atvinnuleitar og ársfjórðungi 2010–2018

Figure 9. Unemployed by duration of search for employment and quarter 2010–2018



Skýringar Notes: Öryggisbil (95%), lengd atvinnuleitar 2. ársfjórðungur 2018: Minna en 1 mán. ± 900 , 1–2 mán. ± 800 , 3–5 mán. ± 400 , 6–11 mán. ± 400 og 1 ár eða lengur ± 500 . CI (95%) 2nd quarter 2018 duration of search: Less than month ± 900 , 1–2 months ± 800 , 3–5 months ± 400 , 6–11 months ± 400 and 1 year or more ± 500 .

Langtímaatvinnuleysi

Þeir sem hafa verið atvinnulausir í 12 mánuði eða lengur eru taldir til langtímaatvinnulausra. Langtímaatvinnuleysi jókst árin 2009 til 2012 en er nú svipað og það var fyrir þann tíma. Á öðrum ársfjórðungi 2018 höfðu um 900 manns verið langtímaatvinnulausir eða 11,7% atvinnulausra samanborið við 400 manns á öðrum ársfjórðungi 2017, sem þá voru 5,5% atvinnulausra. Á öðrum ársfjórðungi 2018 voru 0,4% af þeim sem voru á vinnumarkaði langtímaatvinnulausir en voru 0,2% á öðrum ársfjórðungi 2017.

Skilgreining á atvinnuleysi

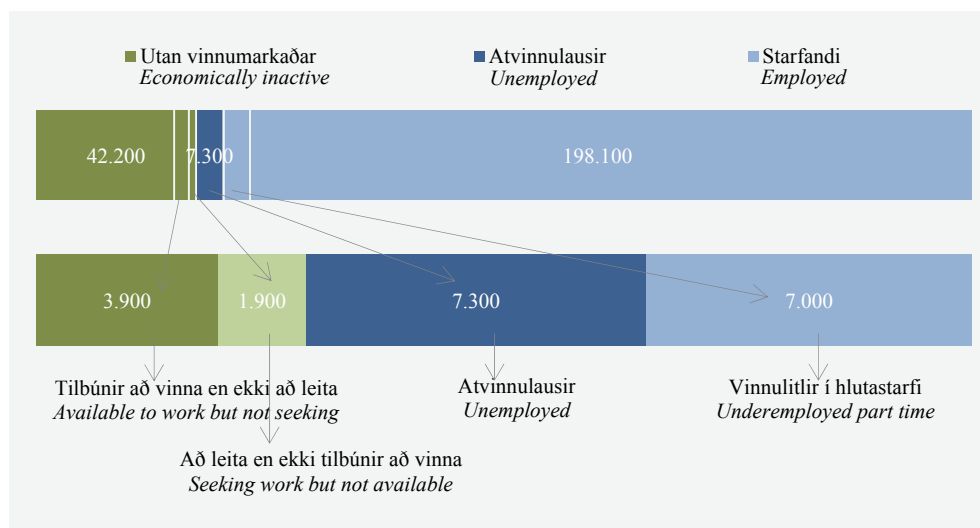
Atvinnulausir teljast þeir sem voru án atvinnu í viðmiðunarviku könnunarinnar, þ.e. höfðu hvorki atvinnu né voru í vinnu (í eina klukkustund eða lengur) sem launþegi eða sjálfstætt starfandi, eru að leita að vinnu og geta hafið störf innan tveggja vikna eða hafa fengið starf sem hefst innan 3 mánaða. Einstaklingar sem eru ekki í vinnu en eru í námi flokkast sem atvinnulausir ef þeir uppfylla skilyrðin hér að framan.

Vinnulitlir og mögulegt vinnuafli

Tölur um atvinnuleysi eins og hér að framan eru byggðar á skilgreiningu Alþjóðavinnuástandastofnunarinnar (*International Labour Organization—ILO*). Þær gefa mikilvægar vísbendingar um stefnu hagkerfisins og vinnumarkaðarins en segja þó ekki alla söguna. Ítarlegri greining á vinnuaflinu kallar á frekari sundurgreiningu á þeim hópum sem eru á mörkum atvinnuleysis. Annars vegar er fólk á mörkum atvinnuleysis og launavinnu, til dæmis þeir sem teljast vinnulitlir (e. *Underemployed part-time*), en það er fólk í hlutastarfi sem vill vinna meira. Hins vegar er fólk utan vinnumarkaðarins sem er ekki talið til atvinnulausra, svo sem fólk í atvinnuleit sem getur ekki hafið störf innan tveggja vikna og fólk sem er ekki að leita að vinnu en er tilbúið að vinna ef tækifæri gefst. Þessir tveir síðastnefndu hópar eru almennt ekki taldir hluti af vinnuaflinu þegar atvinnuleysi og virkni á vinnumarkaði eru metin á grundvelli atvinnuleysisskilgreiningar ILO. Að vissu leyti má líta á þessa hópa sem viðbótarvinnuafli (e. *potential additional labour force*) á mörkum atvinnuleysis og óvirkni (e. *economically inactive*), sem mögulega mætti virkja.

Mynd 10. Vinnulitlir og viðbótarvinnuafli 2. ársfjórðungur 2018

Figure 10. Underemployment and potential additional labour force 2nd quarter 2018



Skýringar Notes: Mannfjöldi eftir stöðu á vinnumarkaði á 2. ársfjórðungi 2018. *Population by labour market status, 2nd quarter 2018.*

Hóparnir þrír eiga það sammerkt að leggja minna af mörkum á vinnumarkaði en þeir geta eða vilja og má segja að þeir séu vannaþyrft vinnuafli. Þrátt fyrir að þessir hópar teljist ekki atvinnulausir samkvæmt skilgreiningu ILO endurspeglar þeir engu að síður skort á atvinnu, samanber fólk sem sinnir hlutastörfum af því þeim býðst ekki fullt starf. Á öðrum ársfjórðungi voru samtals um 20.100 manns sem annaðhvort teljast atvinnulausir samkvæmt skilgreiningu eða gætu að einhverju leyti talist vannaþyrft vinnuafli (vinnulitlir), eða 8,1% af heildarmannfjölda 16–74 ára.

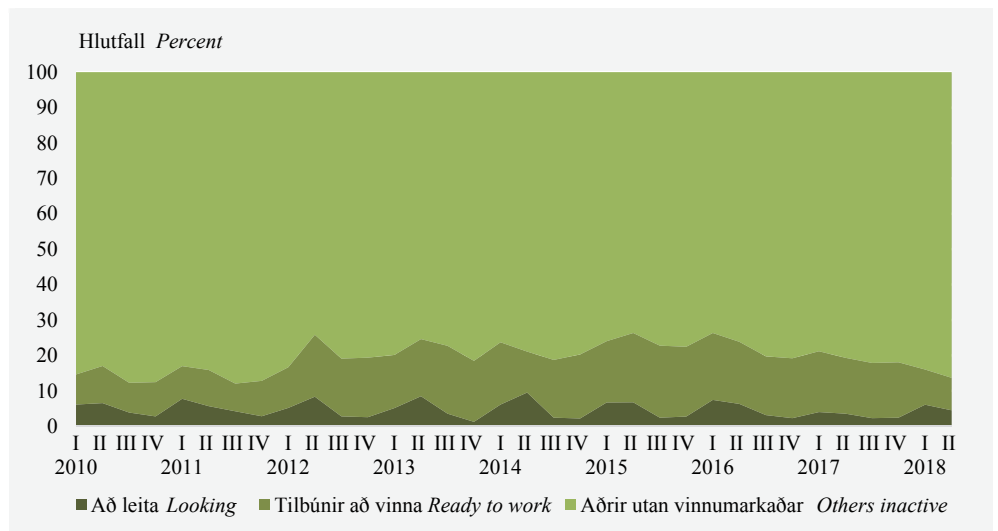
Tafla 1. Mannfjöldi eftir stöðu á 2. ársfjórðungi
Table 1. Population by status in 2nd quarter

	2. ársfjórðungur 2 nd quarter				2018
	2015	2016	2017	2018	ÖB CI (± 95%)
Mannfjöldi 16–74 ára Population 16–74 years	233.000	234.600	239.900	247.600	•
Utan vinnumarkaðar Economically inactive	36.700	35.300	37.400	42.200	2.800
Aðrir utan vinnumarkaðar Others inactive	27.000	26.900	30.200	36.400	2.600
Tilbúnir að vinna en ekki að leita Available but not seeking	7.200	6.200	5.900	3.900	1.100
Að leita en ekki tilbúnir að vinna Seeking work but not available	2.500	2.200	1.300	1.900	800
Atvinnulausir Unemployed	7.300	7.300	7.300	7.300	1.500
Starfandi Employed	186.500	192.100	195.600	198.100	3.100
Vinnulitir í hlutastarfi Underemployed part-time	10.100	8.300	7.800	7.000	1.500
Aðrir í hlutastarfi Others part-time	29.800	34.400	33.800	35.800	3.000
Í fullu starfi – tímabundið Full-time temporary	17.400	16.800	15.300	14.100	2.100
Í fullu starfi – ótímabundið Employed full-time	129.200	132.500	138.600	141.200	3.800

Skýringar Notes: Fjöldatölur eru námundaðar að næsta hundraði. Figures are rounded to the closest hundred.

Mynd 11. Utan vinnumarkaðar (viðbótarvinnuafli) 2010–2018

Figure 11. Economically inactive (potential additional labour force) 2010–2018



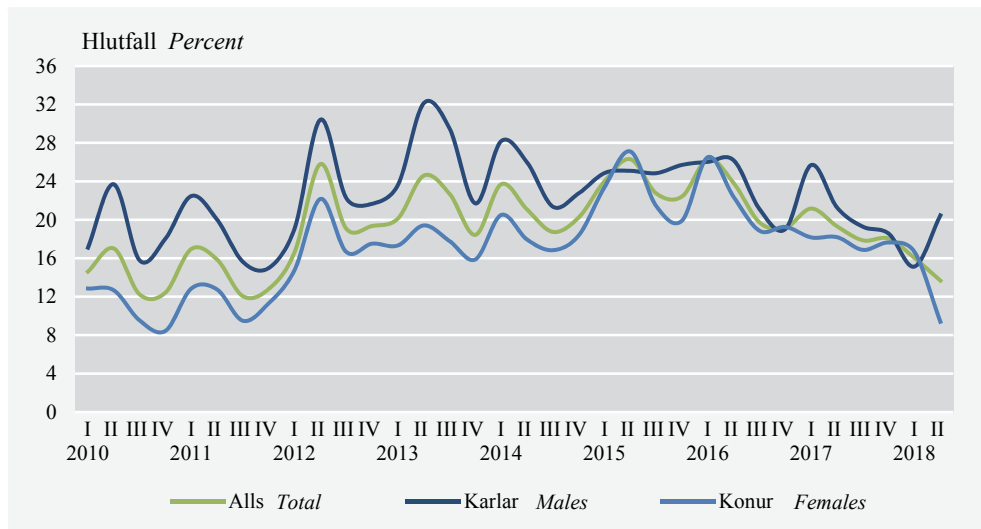
Skýringar Notes: Öryggisbil (95%), Utan vinnumarkaðar 2. ársfjórðungur 2018: Að leita ±1,4, tilbúnir að vinna ±2,2 og aðrir utan vinnumarkaðar ±3,0. CI (95%) 2nd quarter 2018 Inactive: Looking ±1.4, ready to work ±2.2 and others inactive ±3.0.

Viðbótarvinnuafli

Á öðrum ársfjórðungi 2018 voru 42.200 manns utan vinnumarkaðar. Af þeim voru 3.900 tilbúnir til að vinna byðist þeim starf, eða 9,2%. Um 1.900 manns voru í atvinnuleit en ekki tilbúnir til að hefja störf eða 4,5%. Samtals eru þetta um 5.800 manns, eða 13,7% þeirra sem eru utan vinnumarkaðar, sem annaðhvort eru tilbúnir að vinna en ekki að leita eða eru að leita en ekki tilbúnir að vinna. Hlutfall meðal kvenna í þessum hópi utan vinnumarkaðar var 9,4% og hlutfall meðal karla var 20,5%. Hlutfall hópsins af heildarmannfjölda á aldrinum 16–74 ára er 2,3%. Til samanburðar er mælt atvinnuleysi af heildarmannfjölda 16–74 ára 3%.

Mynd 12. Viðbótarvinnuafli utan vinnumarkaðar eftir kyni 2010–2018

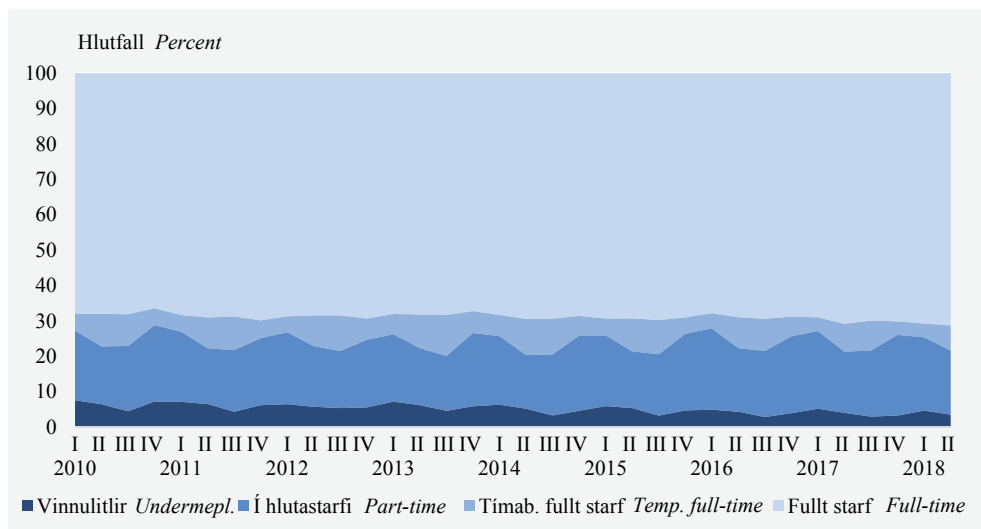
Figure 12. Potential additional labour force of Inactive by sex 2010–2018



Skýringar Notes: Öryggisbil (95%), viðbótarvinnuafli 2. ársfjórðungur 2018: Alls $\pm 2,7$; karlar $\pm 5,2$; konur $\pm 2,9$. CI (95%) 2nd quarter 2018 Potential labour force: Total $\pm 2,7$; Males $\pm 5,2$; Females $\pm 2,9$.

Mynd 13. Skipting starfandi 2010–2018

Figure 13. In employment 2010–2018



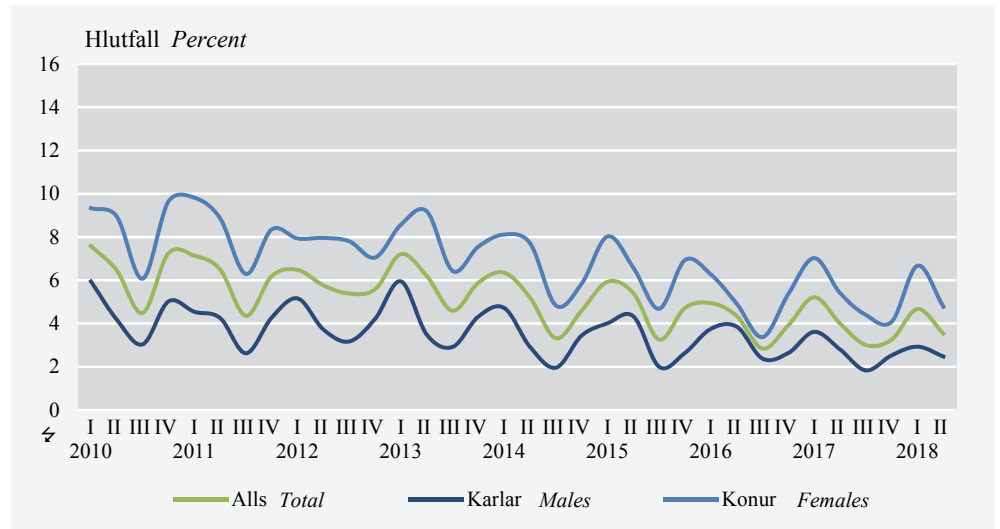
Skýringar Notes: Öryggisbil (95%), skipting starfandi 2. ársfjórðungur 2018: Vinnulitlir $\pm 0,7$, í hlutastarfi $\pm 1,4$, tímabundið fullt starf $\pm 0,7$ og fullt starf $\pm 1,6$. CI (95%) 2nd quarter 2018 in employment: Underemployed $\pm 0,7$, Part-time $\pm 1,4$, Temporary full-time $\pm 0,7$ and Full-time $\pm 1,6$.

Vinnulitlir

Af starfandi fólki voru 42.800 í hlutastörfum og þar af um 7.000 manns, eða 16,4%, sem teljast vinnulitlir á öðrum ársfjórðungi 2018. Af heildarvinnuafli voru vinnulitlir 3,5%. Hlutfall meðal kvenna var 4,8% og á meðal karla var það 2,5%. Af heildarmannfjölda var hlutfall allra vinnulítilla tæplega 2,8%. Hlutfall þeirra sem ekki eru fastráðnir í fullt starf stjórnað af árstíðabundnum þáttum, samanber mynd 13. Til að mynda er hlutfall þeirra sem eru í hlutastarfi alltaf hærra á fyrsta og öðrum ársfjórðungi hvers árs á meðan það lækkar hjá þeim sem ráðnir eru tímabundið í fullt starf.

Mynd 14. Vinnulitlir af starfandi eftir kyni 2010–2018

Figure 14. Underemployed as a percent of those in employment by sex 2009-2018



Skýringar Notes: Öryggisbil (95%), Vinnulitlir 2. ársfjórðungur 2018: Alls $\pm 0,7$; karlar $\pm 0,7$; konur $\pm 1,1$. CI (95%) 2nd quarter 2018 Underemployed: Total $\pm 0,7$; Males $\pm 0,7$; Females $\pm 1,1$.

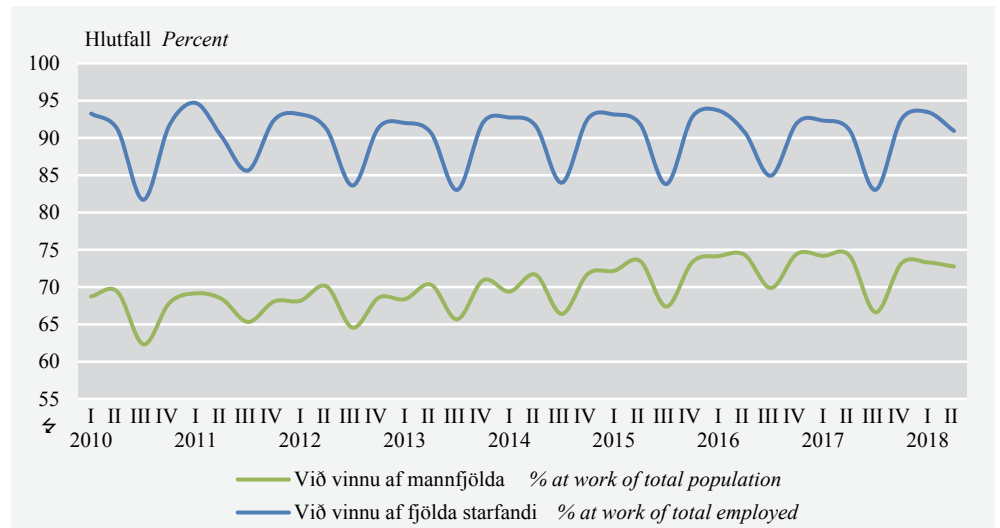
Starfandi „við vinnu“

90,9% starfandi fólks að jafnaði við vinnu á öðrum ársfjórðungi

Á öðrum ársfjórðungi 2018 voru að jafnaði um 180.149 manns við vinnu í viðmiðunarvikum ársfjórðungsins, sem er 72,7% af mannfjölda og 90,9% af öllu starfandi fólki.

Mynd 15. Við vinnu í viðmiðunarvikum eftir ársfjórðungi 2010–2018

Figure 15. Employed at work in reference week by quarters 2010–2018



Skýringar Notes: Öryggisbil (95%) 2. ársfjórðungur 2018: Hlutfall við vinnu af starfandi $\pm 1,2$, af mannfjölda $\pm 1,6$. CI (95%) 2nd quarter 2018: Percent at work of employed $\pm 1,2$, of population $\pm 1,6$.

Fjarverandi í viðmiðunarvikum

Að jafnaði voru 17.900 eða 6,5% starfandi fólks fjarverandi frá vinnu alla vikuna á öðrum ársfjórðungi. Ástæður fjarvista frá vinnu alla vikuna má sjá í töflu 2.

Tafla 2. Ástæður fjarvista frá vinnu alla vikuna á 2. ársfjórðungi
Table 2. Reasons for absence from work for the entire reference week in 2nd quarter

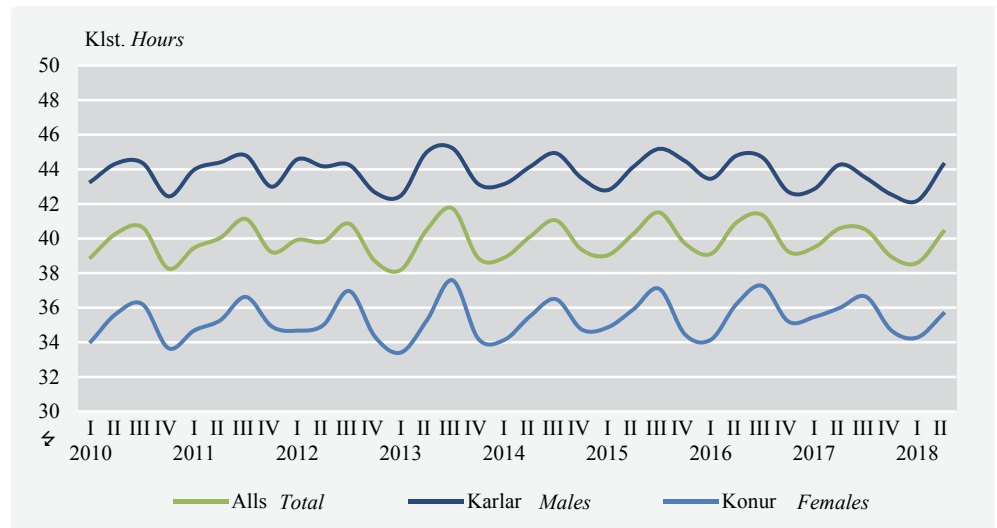
	2. ársfjórðungur 2 nd quarter			2018	
	2015	2016	2017	2018	ÖB CI (± 95%)
Áætlaður fjöldi Estimated number	15.200	17.800	17.500	17.900	2.300
Veikindi <i>Illness</i>	2.300	3.100	3.000	2.600	900
Fæðingarorlof <i>Maternity/paternity leave</i>	2.100	2.100	3.000	3.600	1.100
Frí <i>Vacation</i>	8.000	8.800	8.500	9.900	1.700
Vinnuskipulag <i>Work arrangement</i>	700	1.600	1.300	1.000	600
Aðrar ástæður <i>Other reasons</i>	2.000	2.100	1.600	900	500
Hlutfall Percent					
Fjarverandi Absent from work	6,9	6,3	7,7	6,5	1,0
Veikindi <i>Illness</i>	15,4	17,7	17,3	14,6	4,0
Fæðingarorlof <i>Maternity/paternity leave</i>	13,9	11,7	17,4	19,9	5,0
Frí <i>Vacation</i>	52,9	49,6	48,7	55,3	6,7
Vinnuskipulag <i>Work arrangement</i>	4,7	9,2	7,7	5,4	2,4
Aðrar ástæður <i>Other reasons</i>	13,1	11,8	9,0	4,7	2,1

Skýringar Notes: Þeir sem voru fjarverandi frá vinnu alla daga viðmiðunarvikunnar. Hlutföll eru reiknuð af fjöldatölum áður en þær eru námundaðar að næsta hundraði. *Absent from work the entire reference week. Percentages are calculated before total figures are rounded to the closest hundred.*

Vinnustundir

Mynd 16. Heildarvinnustundir á viku eftir kyni og ársfjórðungi 2010–2018

Figure 16. Total average hours of work per week by sex and quarters 2010–2018



Skýringar Notes: Öryggisbil (95%) vinnustundir 2. ársfjórðungur 2018: Alls ±0,6; karlar ±1,0; konur ±0,8. *CI (95%) 2nd quarter 2018 Total average hours: Total ±0.6; Males ±1.0; Females ±0.8.*

Meðalfjöldi heildarvinnustunda
40,4 stundir á viku

Meðalfjöldi heildarvinnustunda á viku var 40,46 klukkustundir hjá þeim sem voru við vinnu í viðmiðunarvikunni, 35,7 stundir hjá konum og 44,3 stundir hjá körlum. Meðalfjöldi vinnustunda á viku hjá þeim sem voru í fullu starfi var 44,5 klukkustundir, 40,7 stundir hjá konum og 47,0 stundir hjá körlum. Meðalfjöldi vinnustunda á viku hjá þeim sem voru í hlutastarfi voru 24,8 klukkustundir og voru sömu bæði hjá konum og körlum.

Til samanburðar var meðalfjöldi vinnustunda 40,6 klukkustundir á öðrum ársfjórðungi 2017, 36,0 stundir hjá konum og 44,3 stundir hjá körlum. Þeir sem voru í fullu

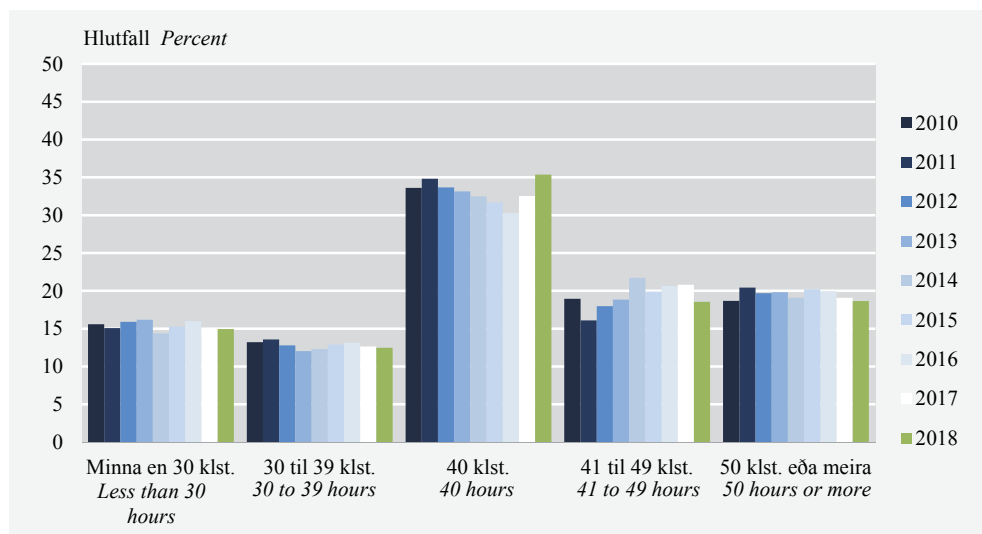
starfi unnu 44,7 stundir að jafnaði en þeir sem voru í hlutastarfi unnu að jafnaði 25,2 stundir.

Venjuleg vinnuvika

Í vinnumarkaðsrannsókn Hagstofu Íslands er allt starfandi fólk spurt hversu margar stundir það vinnur að jafnaði í venjulegri viku. Á öðrum ársfjórðungi 2018 sagðist starfandi fólk vinna að jafnaði 40,1 stundir í venjulegri viku. Þar af unnu 14,9% færri en 30 stundir sem er sama hlutfall og árið áður. Flestir unnu sléttar 40 stundir að jafnaði í venjulegri viku eða 35,4%, sem er aukning um 2,8 prósentustig frá öðrum ársfjórðungi 2017.

Mynd 17. Venjulegar vinnustundir á 2. ársfjórðungi 2010–2018

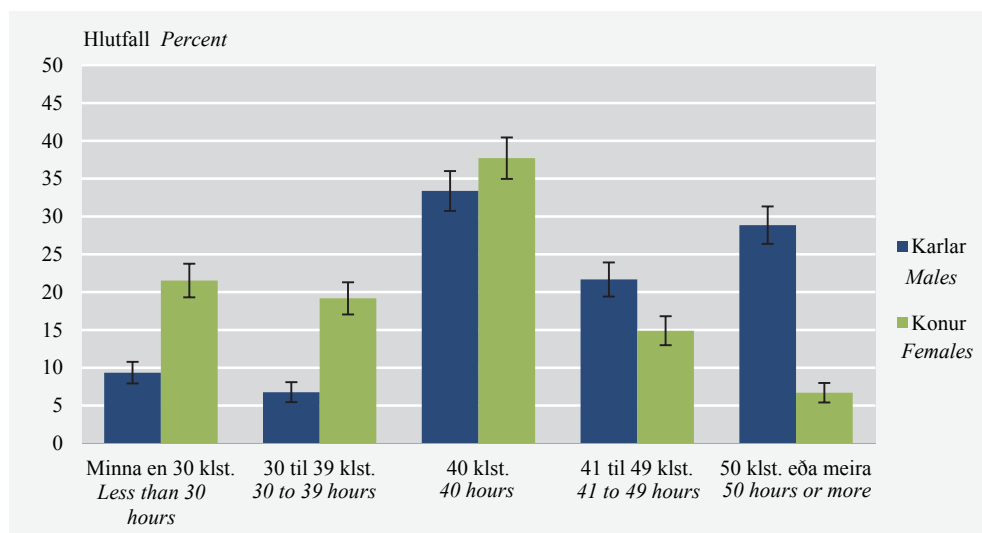
Figure 17. Usual hours in 2nd quarter 2010–2018



Skýringar Notes: Öryggisbil (95%), 2. ársfjórðungur 2018: Minna en 30 klst. $\pm 1,4$, 30–39 klst. $\pm 1,3$, 40 klst. $\pm 2,0$, 41–49 klst. $\pm 1,6$ og 50 klst. eða meira $\pm 1,5$. CI (95%) 2nd quarter 2018: Less than 30 hrs. $\pm 1,4$, 30–39 hrs. $\pm 1,3$, 40 hrs. $\pm 2,0$, 41–49 hrs. $\pm 1,6$ and 50 hrs. or more $\pm 1,5$.

Mynd 18. Venjulegar vinnustundir eftir kyni á 2. ársfjórðungi 2018

Figure 18. Usual hours by sex in 2nd quarter 2018



Skýringar Notes: Öryggisbil (95%) mælinganna eru sýnd með lóðréttu strikunum á myndinni. The error bars show the CI (95%).

Ólík dreifing venjulegra vinnustunda eftir kynjum

Dreifing venjulegra vinnustunda er nokkuð ólík eftir kynjum. Á öðrum ársfjórðungi unnu 21,5% kvenna að jafnaði minna en 30 stundir á viku samanborið við 9,3% karla og 19,2% kvenna unnu 30-39 stundir á mótí 6,8% karla. Algengast er að vinna 40 stundir á viku og átti það við 37,7% kvenna og 33,4% karla. Hlutföll kvenna og karla snúast við hjá þeim sem segjast vinna meira en 40 stundir á viku þar sem 21,7% karla segjast venjulega vinna 41–49 stundir á viku en 14,9% kvenna. Um 28,8% karla vinna venjulega 50 stundir eða meira á viku samanborið við 6,7% kvenna.

Ástæður þess að unnar eru færri vinnustundir en venjulega

Ef uppgefinn vinnutími er styttri en venjulegur vinnutími þá er spurt um ástæður þess sem gefa vísbendingar um orsakir fjarvista frá vinnu hluta úr vikunni. Ástæður færri unninna stunda má sjá í töflu 3.

Tafla 3. Helstu ástæður færri unninna stunda en venjulega á 2. ársfjórðungi
Table 3. Main reasons for working fewer hours than usual in 2nd quarter

	2. ársfjórðungur 2 nd quarter				2018
	2015	2016	2017	2018	ÖB CI (± 95%)
Áætlaður fjöldi Estimated number	50.300	41.600	45.300	40.900	3.300
Veður <i>Weather</i>	200	100	100	100	200
Skóli <i>School</i>	800	1.200	1.600	200	300
Veikindi <i>Illness</i>	3.400	3.900	2.500	2.600	900
Frí <i>Vacation</i>	29.500	19.300	26.300	25.700	2.700
Vinnuskipulag <i>Work arrangement</i>	7.600	8.500	8.400	6.500	1.400
Mismikið að gera <i>Variable hours</i>	4.500	5.700	3.900	3.300	1.000
Aðrar ástæður <i>Other reasons</i>	4.300	3.000	2.600	2.600	900
Hlutfall Percent					
Veður <i>Weather</i>	0,5	0,3	0,2	0,2	0,4
Skóli <i>School</i>	1,5	2,9	3,4	0,5	0,6
Veikindi <i>Illness</i>	6,7	9,3	5,4	6,2	2,3
Frí <i>Vacation</i>	58,7	46,4	58,1	62,9	6,6
Vinnuskipulag <i>Work arrangement</i>	15,1	20,4	18,6	15,8	3,5
Mismikið að gera <i>Variable hours</i>	8,9	13,6	8,6	8,1	2,5
Aðrar ástæður <i>Other reasons</i>	8,6	7,1	5,7	6,3	2,3

Skýringar Notes: Hlutföll eru reiknuð af fjöldatölum áður en þær eru námundaðar að næsta hundraði. Percentages are calculated before total figures are rounded to the closest hundred.

English summary

The number of persons 16–74 years old in the labour force in the 2nd quarter of 2018 was 205,400 corresponding to an activity rate of 83.0%. The number of employed persons was 198,100 while unemployed persons were 7,300. The employment rate was 80.0% and the unemployment rate 3.6%. From the 2nd quarter of 2017 the number of employed persons increased by 2,900 but the employment rate decreased by 1.5 percentage points. At the same time the number of unemployed increased slightly or by 300 and unemployment rate increased by 0.2 percentage points. The unemployment rate among females was 3.2% and 3.9% among males.

In the 2nd quarter of 2018 the average number of persons at work in the reference week was 180,100, or 72.8% of the population 16–74 years old and 90.9% of all in employment. The average number of working hours for those at work was 40.4 hours, 44.5 hours for those in full-time employment and 24.8 hours for those in part-time employment.

See [statistical database](#) on Statistics Iceland's website.

Implementation

The 2nd quarter of 2018 covers 13 weeks, from 2nd of April to 2nd of July. The total sample size was 5,018 persons aged 16–74 years selected randomly from the National registry. When those who had passed away or those who were living abroad had been deducted from the sample the net sample was 4,882 persons. In total the number of usable answers was 3,163 corresponding to 64.8% response rate. All figures have been weighted by sex and age groups. The confidence limit of the results on activity rate is ± 1.1 points, employment rate is ± 1.3 points, unemployment rate ± 0.8 points and working hours ± 0.6 hours.

Hag tíðindi Vinnumarkaður
Statistical Series *Labour market*

103. árg. • 19. tbl.

ISSN 1670-4770

9. ágúst 2018

Umsjón *Supervision* Ólafur Már Sigurðsson • olafur.sigurdsson@hagstofa.is

www.hagstofa.is • www.statice.is

© Hagstofa Íslands *Statistics Iceland* • Borgartúni 21a 150 Reykjavík Iceland

Sími *Telephone* +(354) 528 1000

Bréfasími *Fax* +(354) 528 1099

Um rit þetta gilda ákvæði höfundalaga. Vinsamlegast getið heimildar.

Reproduction and distribution are permitted provided that the source is mentioned.