

Vinnumarkaður á 2. ársfjórðungi 2015

Labour market statistics, 2nd quarter 2015

Samantekt

Á öðrum ársfjórðungi 2015 voru 196.300 manns á aldrinum 16–74 ára á vinnumarkaði. Af þeim voru 186.400 starfandi og 9.900 án vinnu og í atvinnuleit. Atvinnuþátttaka mældist 84,3%, hlutfall starfandi mældist 80% og atvinnuleysi var 5%. Frá öðrum ársfjórðungi 2014 fjölgaði starfandi fólki um 7.700 og hlutfallið jókst um 1,8 prósentustig. Atvinnulausum fækkaði á sama tíma um 1.400 manns og hlutfallið sömuleiðis um 0,9 prósentustig. Atvinnulausar konur voru 5.200 og atvinnuleysi á meðal þeirra 5,6%. Atvinnulausir karlar voru 4.700 eða 4,5%. Atvinnuleysi var 5,2% á höfuðborgarsvæðinu en 4,8% utan þess. Á öðrum ársfjórðungi 2015 voru 900 manns sem höfðu verið atvinnulausir í 12 mánuði eða lengur samanborið við 1.800 manns á öðrum ársfjórðungi 2014. Meðalfjöldi vinnustunda á viku voru 40,3 klst. hjá þeim sem voru við vinnu í viðmiðunaryrkunni, 44,5 klst. hjá þeim sem voru í fullu starfi og 23,8 klst. hjá þeim sem voru í hlutastarfi.

Inngangur

Alþjóðlegir staðlar og skilgreiningar

Frá og með ársbyrjun 2003 hefur Hagstofan framkvæmt samfellda vinnumarkaðsrannsókn sem gefur niðurstöður fyrir hvern ársfjórðung. Rannsóknin er hluti af vinnumarkaðsrannsókn hagstofu Evrópusambandsins, *Eurostat*, og byggist hún á alþjóðlegum stöðlum og skilgreiningum. Niðurstöður eru því samanburðarhæfar við vinnumarkaðsrannsóknir í öðrum löndum EES og víðar.

Framkvæmd

Annar ársfjórðungur 2015 nær til 13 vikna, frá 30. mars til 28. júní 2015. Í heildarúrtakinu voru 3.951 einstaklingar á aldrinum 16–74 ára sem valdir voru af handahófi úr þjóðskrá. Þegar frá eru taldir þeir sem reyndust látnir eða búsettir erlendis reyndist nettóúrtakið 3.870 einstaklingar. Alls fengust nothæf svör frá 3.055 einstaklingum sem jafngildir 78,9% svörun. Allar tölur hafa verið vegnar eftir kyni og aldri. Vikmörk niðurstaðna um atvinnuþátttöku eru $\pm 1,1$ prósentustig, hlutfall starfandi $\pm 1,3$ stig, atvinnuleysi $\pm 0,8$ stig og vinnutíma $\pm 0,7$ klukkustundir.



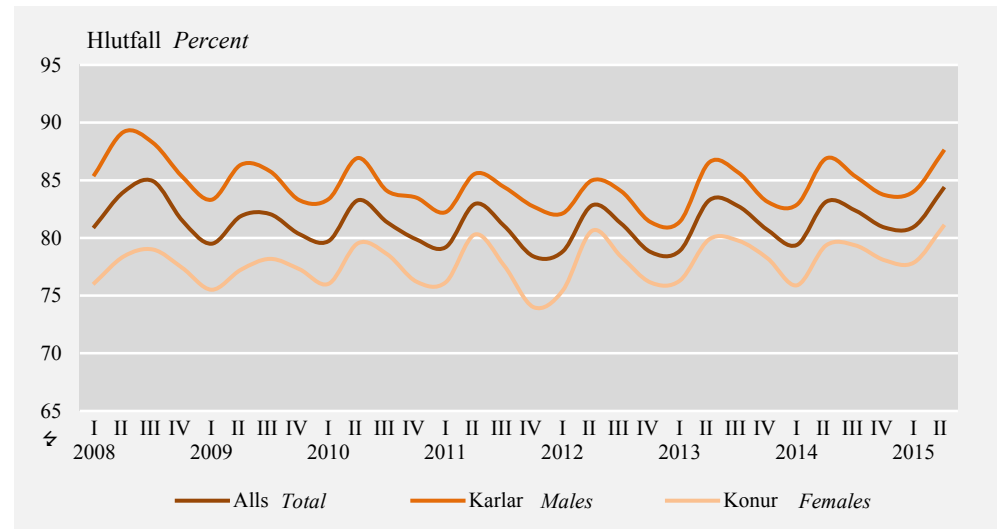
Vinnuafli

Atvinnuþátttaka 84,3%

Á öðrum ársfjórðungi 2015 voru 196.300 manns á vinnumarkaði sem jafngildir 84,3% atvinnuþátttöku. Frá öðrum ársfjórðungi 2014 hefur fólki á vinnumarkaði fjölgað um 6.400 og atvinnuþátttakan aukist um 1,1 prósentustig. Atvinnuþátttaka kvenna á öðrum ársfjórðungi 2015 var 81% en karla 87,5%. Borið saman við sama ársfjórðung 2014 þá var hlutfall kvenna á vinnumarkaði 83,6% og hlutfall karla var 86,9%. Á höfuðborgarsvæðinu var atvinnuþátttaka 85,3% á öðrum ársfjórðungi 2015 og 82,5% utan þess.

Mynd 1. Atvinnuþátttaka eftir kyni og ársfjórðungi 2008–2015

Figure 1. Activity rates by sex and quarters 2008–2015



Skýringar Notes: Öryggisbil (95%), atvinnuþátttaka 2. ársfjórðungur 2015: Alls $\pm 1,1$; karlar $\pm 1,5$; konur $\pm 1,7$. CI (95%) 2nd quarter 2015 Activity rate: Total $\pm 1,1$; Males $\pm 1,5$; Females $\pm 1,7$.

Skilgreining atvinnuþátttöku

Á vinnumarkaði eða til vinnuafldsins teljast bæði þeir sem eru starfandi og atvinnulausir. Atvinnuþátttaka er hlutfall starfandi og atvinnulausra (vinnuaflds) af mannfjölda.

Starfandi fólk

Hlutfall starfandi af mannfjölda var 80%

Fjöldi starfandi á öðrum ársfjórðungi 2015 var 186.400 manns og var hlutfall starfandi af mannfjölda 80%. Frá öðrum ársfjórðungi 2014 til annars 2015 fjölgaði starfandi fólki þegar á heildina er litið um 7.700 manns og hlutfallið hækkaði um 1,8 prósentustig. Hlutfall starfandi kvenna var 76,5% og starfandi karla 83,5%. Starfandi konum fjölgaði um 3.700 og körlum um 4.200. Hlutfall starfandi fólks á höfuðborgarsvæðinu var 80,9% og utan höfuðborgarsvæðisins var það 78,6%.

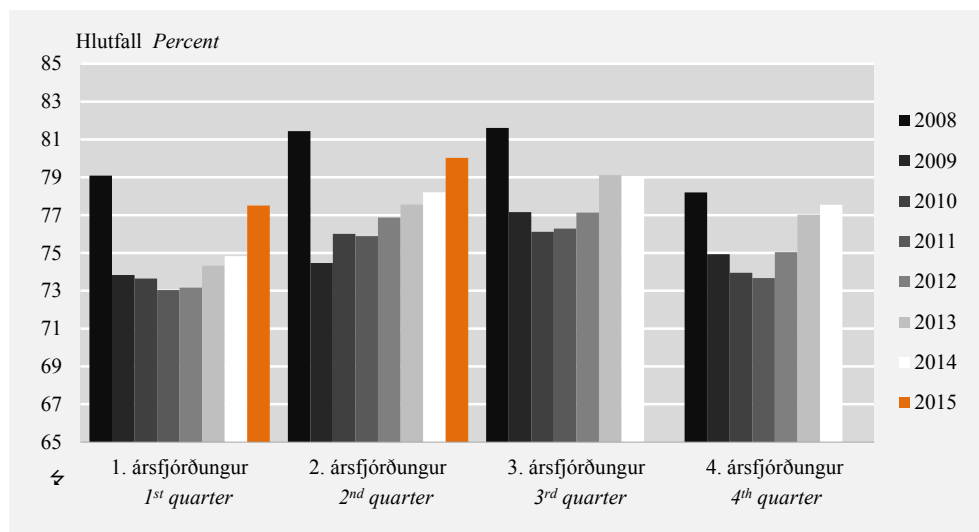
Til samanburðar var fjöldi starfandi á öðrum ársfjórðungi 2014 178.700 og hlutfall starfandi þá 78,2%. Hlutfall starfandi kvenna var 74,6% og starfandi karla var 81,8%. Þá var hlutfall starfandi fólks á höfuðborgarsvæðinu og utan þess það sama eða 78,2%.

Skilgreining á starfandi

Fólk telst vera starfandi ef það hefur unnið eina klukkustund eða lengur í viðmiðunarviklu könnunar eða verið fjarverandi frá starfi sem það gegnir að öllu jöfnu.

Mynd 2. Starfandi eftir ársfjórðungi 2008–2015

Figure 2. In employment by quarters 2008–2015



Skýringar Notes: Öryggisbil (95%), 2. ársfjórðungur 2015: Hlutfall starfandi $\pm 1,3$. CI (95%) 2nd quarter 2015: Employment rate $\pm 1,3$.

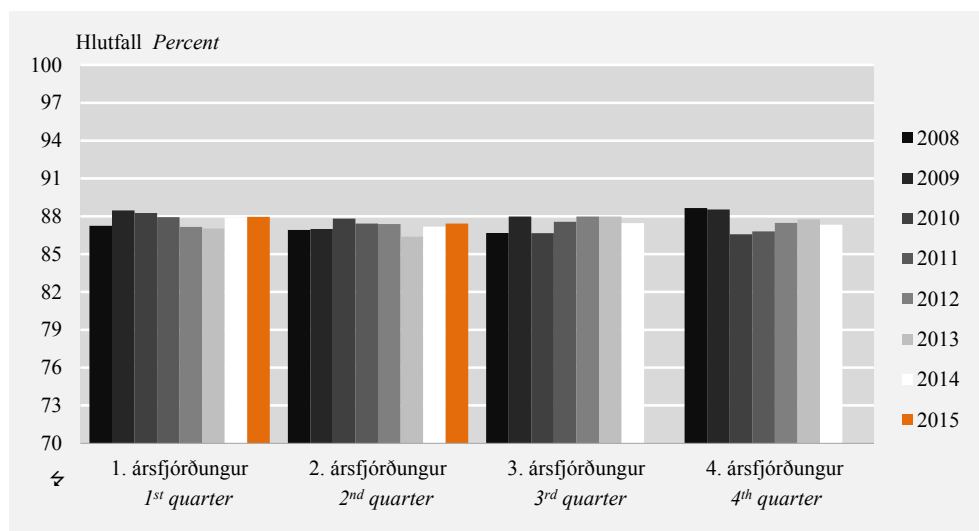
Hlutfallslega fleiri konur en karlar eru launþegar

Á öðrum ársfjórðungi 2015 var hlutfall launþega af starfandi fólki 87,8% eða 163.700 manns og sjálfstætt starfandi voru 12,2% eða 22.700. Af starfandi konum voru 92,3% þeirra launþegar en 83,8% starfandi karla.

Launþegar eru starfandi einstaklingar sem telja sig launþega eða eru á verktaka samningi með starfsskyldur launþega. Sjálfstætt starfandi er samanlagður hópur þeirra sem telja sig vera einyrkja og/eða atvinnurekendur.

Mynd 3. Launþegar eftir ársfjórðungi 2008–2015

Figure 3. Employees by quarters 2008–2015



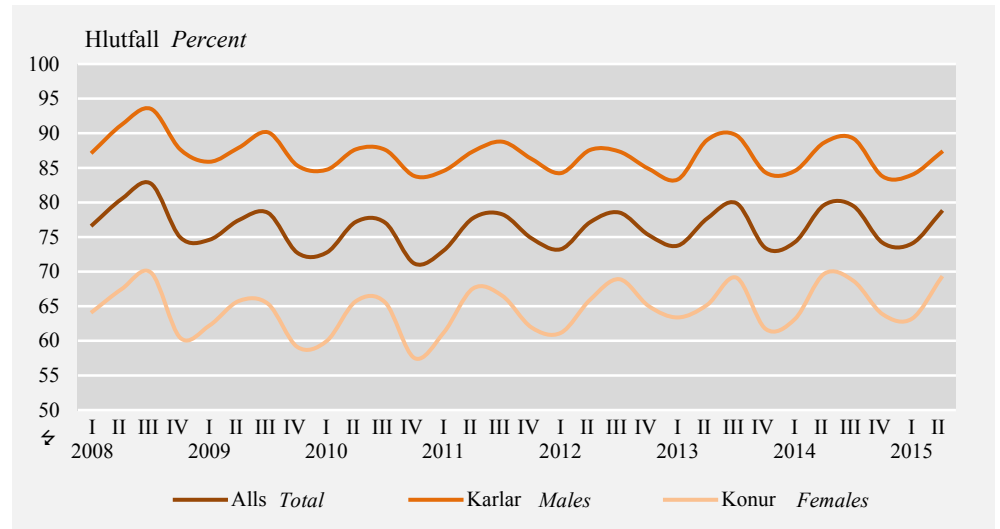
Skýringar Notes: Öryggisbil (95%), 2. ársfjórðungur 2015: Hlutfall launþega $\pm 1,3$. CI (95%) 2nd quarter 2015: Employees, % $\pm 1,3$.

Starfshlutfall

Af starfandi fólki á öðrum ársfjórðungi 2015 voru 146.600 í fullu starfi, eða 78,6% og 39.800 í hlutastarfi eða 21,4%. Fjöldi fólks í fullu starfi jókst um 4.300 frá öðrum ársfjórðungi 2014 og fólki í hlutastörfum fjölgaði um 3.400 manns. Af starfandi konum voru 69,1% í fullu starfi á öðrum ársfjórðungi 2015 og af starfandi körlum voru 87,2% í fullu starfi.

Mynd 4. Starfandi í fullu starfi eftir kyni og ársfjórðungi 2008–2015

Figure 4. Employed full-time by sex and quarters 2008–2015



Skýringar Notes: Öryggisbil (95%), starfandi í fullu starfi 2. ársfjórðungur 2015: Alls $\pm 1,5$; karlar $\pm 1,7$; konur $\pm 2,6$. CI (95%) 2nd quarter 2015: Employed full-time: Total ± 1.5 ; males ± 1.7 ; females ± 2.6 .

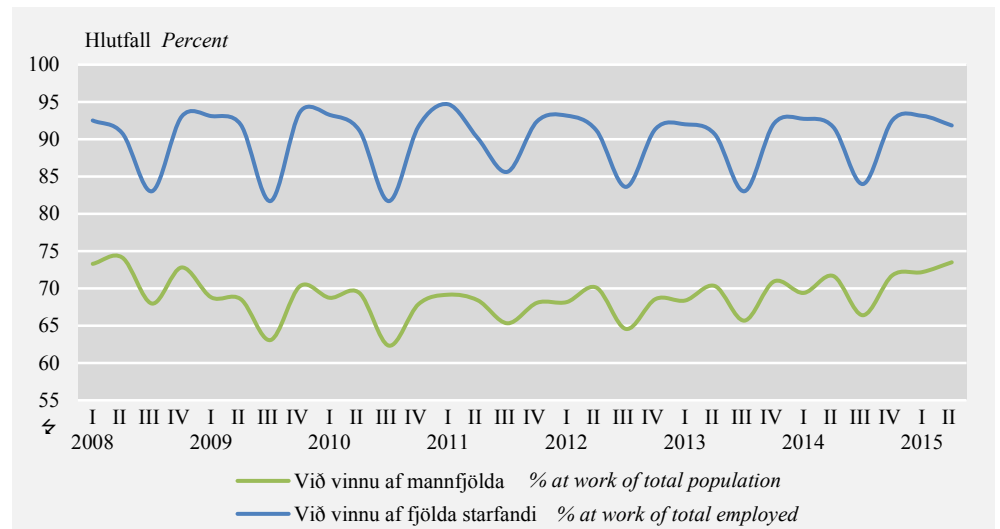
Við vinnu í viðmiðunarviku

Eins sjá má af mynd 5 þá eru að jafnaði 70% af mannfjölda við vinnu í viðmiðunarvikum yfir árið, eða 90% starfandi fólks. Innan hvers árs eru þó nokkrar sveiflur, en að jafnaði eru flestir fjarverandi á þriðja ársfjórðungi hvers árs vegna sumarleyfa.

Á öðrum ársfjórðungi 2015 voru 171.200 manns við vinnu í viðmiðunarvikunni, sem er 73,5% af mannfjölda og 91,8% af starfandi fólki. Fjöldi þeirra sem voru fjarverandi frá vinnu alla viðmiðunarvikuna voru 15.200. Á öðrum ársfjórðungi 2014 var hlutfallið 71,7% af mannfjölda en þá voru að jafnaði 163.700 starfandi fólks við vinnu og 15.000 fjarverandi alla viðmiðunarvikuna.

Mynd 5. Við vinnu í viðmiðunarviku eftir ársfjórðungi 2008–2015

Figure 5. Employed at work in reference week by quarters 2008–2015



Skýringar Notes: Öryggisbil (95%), 2. ársfjórðungur 2015: Hlutfall við vinnu af starfandi $\pm 1,1$, af mannfjölda $\pm 1,6$. CI (95%) 2nd quarter 2015: Percent at work of employed ± 1.1 , of population ± 1.6 .

Ástæður fjarvista frá vinnu í viðmiðunarviku

Í Vinnumarkaðsrannsókninni eru þátttakendur bæði spurðir um venjulegan vinnutíma og þann vinnutíma sem þeir unnu í viðmiðunarvikunni. Ef uppgefinn vinnu-

tími er styttri en sá venjulegi þá er spurt um ástæður þess og gefa þær vísbendingar um orsakir fjarvista frá vinnu hluta úr vikunni. Helstu ástæður að fólk var fjarverandi frá vinnu alla daga viðmiðunarvikunnar á öðrum ársfjórðungi 2015 eru þessar (tafla 7): Í fríi 52,9%, vegna veikinda 15,4%, vegna fæðingarorlofs 13,9%, vegna vinnuskipulags 4,7%, og 13,1% ýmsar aðrar ástæður. Af þeim sem voru við vinnu í viðmiðunarvikunni vann hluti minna en þeir gera í venjulegri viku, af margvíslegum ástæðum. Helstu ástæðurnar eru (tafla 8): Frí 58,7%, vinnuskipulag 15,1%, misjafnt að gera 8,7%, veikindi 6,7%, vegna skóla 1,5% og aðrar ástæður 8,6%.

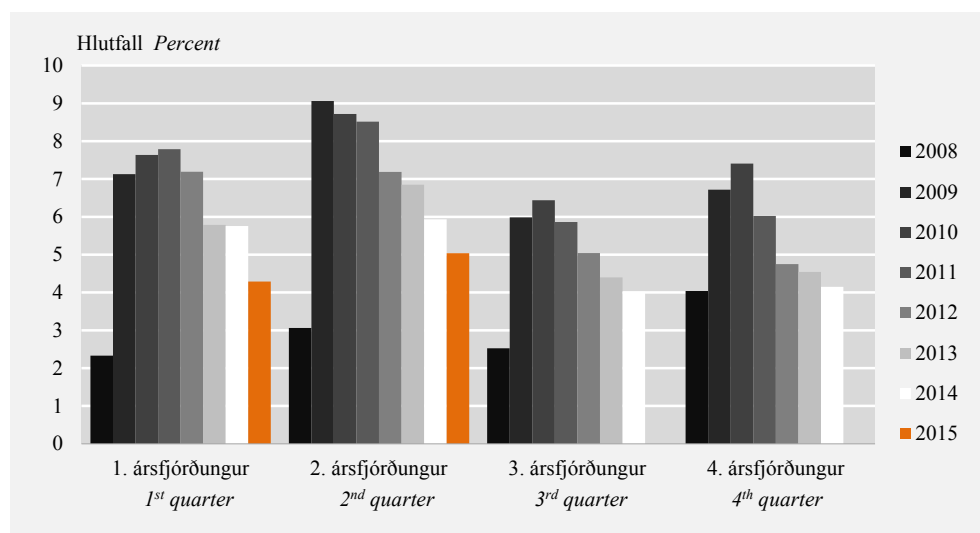
Atvinnuleysi

9.900 manns að meðaltali án atvinnu og í atvinnuleit

Á öðrum ársfjórðungi 2015 voru að meðaltali 9.900 manns án vinnu og í atvinnuleit eða 5% vinnuaflsins. Frá öðrum ársfjórðungi 2014 til annars ársfjórðungs 2015 fækkaði atvinnulausum um 1.400 manns og hlutfallið lækkaði um 0,9 prósentustig. Atvinnuleysi á öðrum ársfjórðungi 2015 mældist 5,6% hjá konum og 4,5% hjá körlum. Á höfuðborgarsvæðinu mældist atvinnuleysi 5,2% og 4,8% utan þess.

Mynd 6. Atvinnuleysi eftir ársfjórðungi 2008–2015

Figure 6. Unemployed by quarters 2008–2015



Skýringar Notes: Öryggisbil (95%), 2. ársfjórðungur 2015: Atvinnuleysi $\pm 0,8$. CI (95%) 2nd quarter 2015: Unemployment rate $\pm 0,8$.

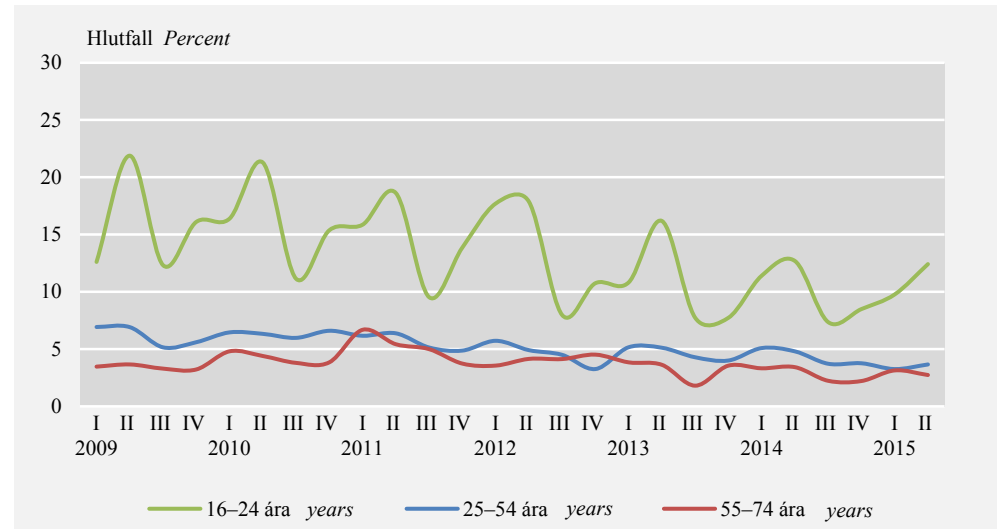
Á öðrum ársfjórðungi hvers árs mælist atvinnuleysi yfirleitt alltaf hæst miðað við aðra fjórðunga ársins og stafar það af því að þá sækir ungt fólk og námsmenn út á vinnumarkaðinn í leit að sumarstörfum. Þegar litið er til aldurs þá er atvinnuleysi mest hjá fólki á aldrinum 16–24 ára eða 12,4%, hjá fólki 25–54 ára var það 3,7% og hjá elsta hópnum 55–74 ára mældist það 2,7%. Þegar litið er til menntunar þá var atvinnuleysi 9,2% hjá þeim sem aðeins hafa lokið grunnenntun. Hjá þeim sem lokið hafa starfs- eða framhaldsmenntun var atvinnuleysið 3,7% og 2,8% hjá þeim sem lokið hafa háskólamenntun.

Þegar tölur um atvinnuleysi hópanna eru bornar saman við sama ársfjórðung 2014 þá var atvinnuleysi meðal kvenna 6% og hjá körlum var það 5,9%. Á höfuðborgarsvæðinu var atvinnuleysi 6,4% og utan höfuðborgarsvæðisins var það 5,1%. Hjá fólki á aldrinum 16–24 ára mældist atvinnuleysið 12,7% en 4,8% hjá 25–54 ára og 3,4% hjá 55–74 ára. Hjá fólki með grunnenntun var atvinnuleysið á öðrum

ársfjórðungi 2014 8,6%. Á meðal þeirra sem hafa starfs- eða framhaldsmenntun var það 5,5% og 3,9% hjá háskólamenntuðum.

Mynd 7. Atvinnuleysi eftir aldri og og ársfjórðungi 2008–2015

Figure 7. Unemployment rate by age-groups and quarters 2008–2015



Skýringar Notes: Öryggisbil (95%), atvinnuleysi 1. ársfjórðung 2015: 16–24 ára $\pm 2,7$, 25–54 ára $\pm 1,0$, 55–74 ára $\pm 1,1$. CI (95%) 2nd quarter 2015 activity rate: 16–24 years $\pm 2,7$, 25–54 years $\pm 1,0$, 55–74 years $\pm 1,1$.

Skilgreining á atvinnuleysi

Atvinnulausir teljast þeir sem voru án atvinnu í viðmiðunarflokkum könnunarinnar, þ.e. höfðu hvorki atvinnu né voru í vinnu (í eina klukkustund eða lengur) sem launþegi eða sjálfstætt starfandi, eru að leita að vinnu og geta hafið störf innan tveggja vikna eða hafa fengið starf sem hefst innan 3 mánaða. Einstaklingar sem eru ekki í vinnu en eru í námi flokkast atvinnulausir ef þeir uppfylla skilyrðin hér að framan.

Árstíðasveifla í atvinnuleysi

Eins og sést á myndum 6 og 7 hér að framan mælist atvinnuleysi alltaf hæst á öðrum ársfjórðungi miðað við aðra fjórðunga ársins og stafar það að mestu leyti af því að þá sækir ungt fólk og námsmenn út á vinnumarkaðinn í leit að sumarstörfum. Það sem einkennir þann hóp öðru fremur er að hluti hópsins er búinn að fá vinnu sem hefst síðar. Af þeim sem voru atvinnulausir á öðrum ársfjórðungi 2015 voru 1.900 manns búnir að fá vinnu sem hefst síðar, eða 19,5% atvinnulausra. Á fyrsta ársfjórðungi 2015 voru 500 atvinnulausra búnir að finna vinnu sem hefst síðar og á öðrum ársfjórðungi 2014 voru þeir 1.800.

Lengd atvinnuleitar

Dregur úr langtímaatvinnuleysi

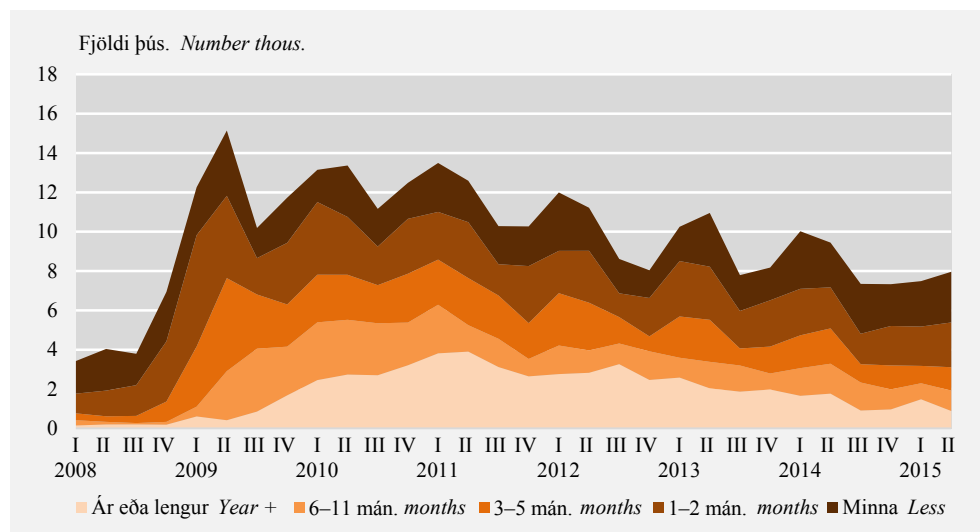
Af þeim sem voru atvinnulausir á öðrum ársfjórðungi 2015 voru að jafnaði 4.900 manns búnir að vera atvinnulausir í 2 mánuði eða skemur eða 49,1% atvinnulausra. Á öðrum ársfjórðungi 2014 höfðu 4.400 verið atvinnulausir í 2 mánuði eða skemur, sem þá var 38,7% atvinnulausra. Þeir sem hafa verið atvinnulausir í 12 mánuði eða lengur eru skilgreindir sem langtímaatvinnulausir. Á öðrum ársfjórðungi 2015 höfðu um 900 manns verið langtímaatvinnulausir eða 8,9% atvinnulausra samanborið við 1.800 manns eða 15,7% atvinnulausra á öðrum ársfjórðungi 2014.

Langtímaatvinnuleysi sem hlutfall af vinnuafli er 0,4%

Á öðrum ársfjórðungi 2015 voru 0,4% af þeim sem voru á vinnumarkaði langtímaatvinnulausir sem er 0,4 prósentustigum lægra en á fyrsta ársfjórðungi en þá var hlutfallið 0,8%. Á öðrum ársfjórðungi 2014 var hlutfallið 0,9%.

Mynd 8. Atvinnulausir eftir lengd atvinnuleitar 2008–2015

Figure 8. Unemployed by duration of search for employment 2008–2015



Skýringar Notes: Öryggisbil (95%), lengd atvinnuleitar 2. ársfjórðungur 2015: Minna en 1 mán. ± 800 , 1–2 mán. ± 800 , 3–5 mán. ± 500 , 6–11 mán. ± 500 og ár eða lengur ± 700 . CI (95%) 2nd quarter 2015 duration of search: Less than month ± 800 , 1–2 months, ± 800 , 3–5 months ± 500 , 6–11 months ± 500 and year or more ± 700 .

Vinnustundir

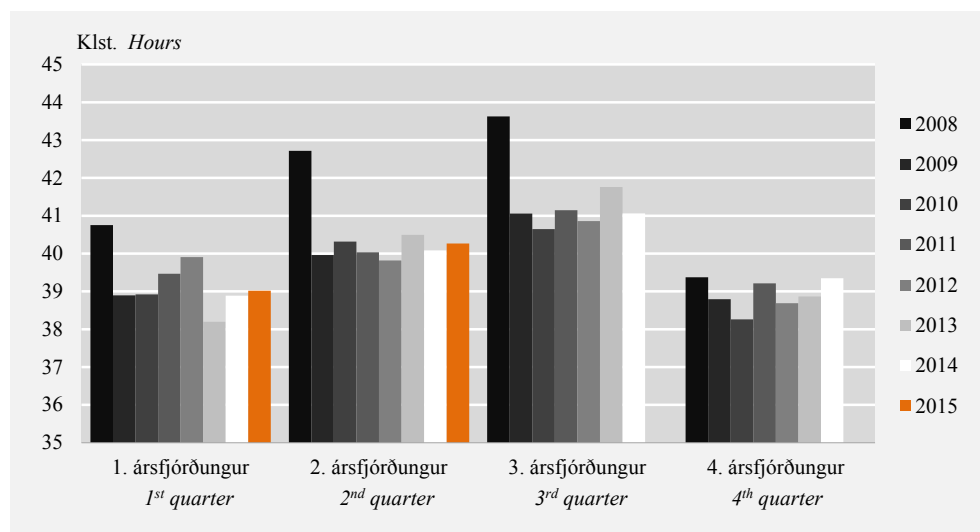
Meðalfjöldi heildarvinnustunda
40,3 klst. á viku

Á öðrum ársfjórðungi 2015 var meðalfjöldi heildarvinnustunda á viku 40,3 klst. hjá þeim sem voru við vinnu í viðmiðunaryrkunni, 35,9 hjá konum og 44,1 hjá körlum. Meðalfjöldi vinnustunda á viku hjá þeim sem voru í fullu starfi var 44,5 klst., 40,5 hjá konum og 47,4 hjá körlum. Meðalfjöldi vinnustunda á viku hjá þeim sem voru í hlutastarfi voru 23,8 klst., 24,9 hjá konum og 21,6 hjá körlum.

Til samanburðar var meðalfjöldi vinnustunda 40,1 klst. á öðrum ársfjórðungi 2014, 35,5 hjá konum og 44,1 hjá körlum. Þeir sem voru í fullu starfi unnu 44,1 klst. að jafnaði en þeir sem voru í hlutastarfi unnu að jafnaði 23,7 klst.

Mynd 9. Vinnustundir að jafnaði á viku 2008–2015

Figure 9. Average hours of work per week 2008–2015



Skýringar Notes: Öryggisbil (95%) vinnustundir 2. ársfjórðungur 2015: Heildarvinnustundir $\pm 0,7$. CI (95%) hours of work 2nd quarter 2015: Total $\pm 0,7$.

English Summary

The number of persons in the labour force in the 2nd quarter of 2015 was 196,300 corresponding to an activity rate of 84.3%. The number of employed persons was 186,400 while unemployed persons were 9,900. The employment rate was 80% and the unemployment rate was 5%. From the 2nd quarter of 2014 the number of employed persons has increased by 7,700 and the employment rate increased by 1.8 percentage points. At the same time the number of unemployed persons fell by 1,400 and the unemployment rate decreased by 0.9 points. The unemployment rate among females was 5.6% and 4.5% among males.

Those who have been unemployed for 12 months or more in 2nd quarter of 2015 were 900 or 0.4% of the labour force. In the 2nd quarter of 2014 long term unemployment persons were 1,800 or 0.9% of the labour force.

The average number of working hours of those who were working in the reference week was 40.3 hours, 44.5 hours for those in full-time employment and 23.8 hours for those in part-time employment.

Implementation

The 2nd quarter of 2015 covers 13 weeks, from 30th of March to 28th June 2015. The total sample size was 3,951 persons aged 16–74 years old selected randomly from the National registry. When those who had passed away or those who were living abroad had been deducted from the sample the net sample was 3,870 persons. In total the number of usable answers was 3,055 corresponding to 78.9% response rate. All figures have been weighted by sex and age groups. The confidence limit of the results on activity rate is $\pm 1.1\%$, employment rate is $\pm 1.3\%$, unemployment rate $\pm 0.8\%$ and working hours ± 0.7 hours.

Tafla 1. Atvinnuþátttaka, atvinnuleysi og fjöldi starfandi á 2. ársfjórðungi
Table 1. Employment and unemployment in 2nd quarter

	2. ársfjórðungur 2 nd quarter			2015	
	2012	2013	2014	2015	Öryggisbil CI (± 95%)
Alls Total					
Atvinnuþátttaka, % <i>Activity rate</i>	82,9	83,3	83,1	84,3	1,1
Hlutfall starfandi, % <i>Employment rate</i>	76,9	77,6	78,2	80,0	1,3
Atvinnuleysi, % <i>Unemployment rate</i>	7,2	6,8	5,9	5,0	0,8
Vinnuafli, áætl. fjöldi <i>Labour force, est. number</i>	185.500	188.300	189.900	196.300	2.600
Starfandi <i>Employed</i>	172.200	175.500	178.700	186.400	3.000
Atvinnulausir <i>Unemployed</i>	13.300	12.900	11.300	9.900	1.600
Í fullu starfi, áætl. fjöldi <i>Employed full-time, est. number</i>	132.800	136.300	142.300	146.600	2.800
Í hlutastarfi, áætl. fjöldi <i>Employed part-time, est. number</i>	39.400	39.200	36.400	39.800	2.800
Heildarvinnutími, klst. <i>Average hours of work</i>	39,8	40,5	40,1	40,3	0,7
Vinnutími í fullu starfi, klst. <i>Full-time hours of work</i>	44,1	45,2	44,1	44,5	0,7
Vinnutími í hlutastarfi, klst. <i>Part-time hours of work</i>	24,4	23,4	23,7	23,8	1,3
Utan vinnuþátttaka, áætl. fjöldi <i>Not in labour force, est. number</i>	38.300	37.900	38.500	36.600	2.600
Mannfjöldi 16–74 ára, áætl. fjöldi <i>Population 16–74 years, est. number</i>	223.800	226.200	228.500	233.000	•
Karlar Males					
Atvinnuþátttaka, % <i>Activity rate</i>	85,1	86,5	86,9	87,5	1,5
Hlutfall starfandi, % <i>Employment rate</i>	78,9	80,1	81,8	83,5	1,7
Atvinnuleysi, % <i>Unemployment rate</i>	7,2	7,4	5,9	4,5	1,1
Vinnuafli, áætl. fjöldi <i>Labour force, est. number</i>	96.000	99.300	99.600	102.500	1.700
Starfandi <i>Employed</i>	89.100	91.900	93.700	97.900	2.000
Atvinnulausir <i>Unemployed</i>	6.900	7.400	5.900	4.700	1.100
Í fullu starfi, áætl. fjöldi <i>Employed full-time, est. number</i>	78.100	81.900	83.100	85.400	1.600
Í hlutastarfi, áætl. fjöldi <i>Employed part-time, est. number</i>	11.100	10.100	10.600	12.500	1.600
Heildarvinnutími, klst. <i>Average hours of work</i>	44,2	45,0	44,1	44,1	1,1
Vinnutími í fullu starfi, klst. <i>Full-time hours of work</i>	46,6	47,7	46,6	47,4	1,1
Vinnutími í hlutastarfi, klst. <i>Part-time hours of work</i>	26,0	22,2	23,3	21,6	2,3
Utan vinnuþátttaka, áætl. fjöldi <i>Not in labour force, est. number</i>	16.900	15.400	15.000	14.600	1.700
Mannfjöldi 16–74 ára, áætl. fjöldi <i>Population 16–74 years, est. number</i>	112.900	114.800	114.600	117.200	•
Konur Females					
Atvinnuþátttaka, % <i>Activity rate</i>	80,7	79,9	79,4	81,0	1,7
Hlutfall starfandi, % <i>Employment rate</i>	74,9	74,9	74,6	76,5	1,9
Atvinnuleysi, % <i>Unemployment rate</i>	7,2	6,2	6,0	5,6	1,3
Vinnuafli, áætl. fjöldi <i>Labour force, est. number</i>	89.500	89.000	90.400	93.800	2.000
Starfandi <i>Employed</i>	83.100	83.500	84.900	88.600	2.200
Atvinnulausir <i>Unemployed</i>	6.400	5.500	5.400	5.200	1.200
Í fullu starfi, áætl. fjöldi <i>Employed full-time, est. number</i>	54.800	54.400	59.200	61.200	2.300
Í hlutastarfi, áætl. fjöldi <i>Employed part-time, est. number</i>	28.300	29.100	25.700	27.400	2.300
Heildarvinnutími, klst. <i>Average hours of work</i>	35,0	35,3	35,5	35,9	0,9
Vinnutími í fullu starfi, klst. <i>Full-time hours of work</i>	40,5	41,2	40,6	40,5	0,9
Vinnutími í hlutastarfi, klst. <i>Part-time hours of work</i>	23,7	23,8	23,9	24,9	1,6
Utan vinnuþátttaka, áætl. fjöldi <i>Not in labour force, est. number</i>	21.400	22.400	23.500	22.000	2.000
Mannfjöldi 16–74 ára, áætl. fjöldi <i>Population 16–74 years, est. number</i>	110.900	111.400	113.900	115.800	•

Skýringar Notes: Hlutföll eru reiknuð af fjöldataölum áður en þær eru námundaðar að næsta hundraði. Percentages are calculated before total figures are rounded to the closest hundred.

Tafla 1. Atvinnuþátttaka, atvinnuleysi og fjöldi starfandi á 2. ársfjórðungi (frh.)
 Table 1. Employment and unemployment in 2nd quarter (cont.)

	2. ársfjórðungur 2 nd quarter			2015	
	2012	2013	2014	2015	Öryggisbil CI (± 95%)
16–24 ára years					
Atvinnuþátttaka, % <i>Activity rate</i>	85,2	85,4	84,1	86,3	2,9
Hlutfall starfandi, % <i>Employment rate</i>	70,0	71,6	73,4	75,6	3,6
Atvinnuleysi, % <i>Unemployment rate</i>	17,9	16,2	12,7	12,4	3,0
Vinnuafli, áætl. fjöldi <i>Labour force, est. number</i>	34.800	34.800	34.400	35.500	1.200
Starfandi <i>Employed</i>	28.600	29.100	30.100	31.100	1.500
Atvinnulausir <i>Unemployed</i>	6.200	5.600	4.400	4.400	1.000
Í fullu starfi, áætl. fjöldi <i>Employed full-time, est. number</i>	16.200	16.800	19.600	17.500	1.500
Í hlutastarfi, áætl. fjöldi <i>Employed part-time, est. number</i>	12.400	12.300	10.400	13.600	1.500
Heildarvinnutími, klst. <i>Average hours of work</i>	32,8	34,4	34,1	32,6	2,0
Vinnutími í fullu starfi, klst. <i>Full-time hours of work</i>	42,2	44,2	42,2	44,2	2,3
Vinnutími í hlutastarfi, klst. <i>Part-time hours of work</i>	19,2	19,6	18,1	16,8	1,8
Utan vinnumarkaðar, áætl. fjöldi <i>Not in labour force, est. number</i>	6.000	5.900	6.500	5.600	1.200
Mannfjöldi 16–74 ára, áætl. fjöldi <i>Population 16–74 years, est. number</i>	40.800	40.700	41.000	41.100	•
25–54 ára years					
Atvinnuþátttaka, % <i>Activity rate</i>	90,6	90,6	90,9	91,8	1,3
Hlutfall starfandi, % <i>Employment rate</i>	86,2	86,0	86,5	88,4	1,5
Atvinnuleysi, % <i>Unemployment rate</i>	4,9	5,1	4,8	3,7	1,0
Vinnuafli, áætl. fjöldi <i>Labour force, est. number</i>	114.200	114.400	114.700	117.900	1.700
Starfandi <i>Employed</i>	108.600	108.500	109.200	113.600	2.000
Atvinnulausir <i>Unemployed</i>	5.600	5.900	5.500	4.300	1.100
Í fullu starfi, áætl. fjöldi <i>Employed full-time, est. number</i>	89.300	90.400	92.600	96.600	2.000
Í hlutastarfi, áætl. fjöldi <i>Employed part-time, est. number</i>	19.300	18.200	16.600	17.000	2.000
Heildarvinnutími, klst. <i>Average hours of work</i>	42,0	42,0	42,0	42,0	0,8
Vinnutími í fullu starfi, klst. <i>Full-time hours of work</i>	44,8	45,2	44,5	44,3	0,9
Vinnutími í hlutastarfi, klst. <i>Part-time hours of work</i>	28,3	25,8	27,1	28,2	2,2
Utan vinnumarkaðar, áætl. fjöldi <i>Not in labour force, est. number</i>	11.900	11.800	11.600	10.600	1.700
Mannfjöldi 16–74 ára, áætl. fjöldi <i>Population 16–74 years, est. number</i>	126.100	126.200	126.300	128.500	•
55–74 ára years					
Atvinnuþátttaka, % <i>Activity rate</i>	64,2	66,1	66,6	67,7	2,5
Hlutfall starfandi, % <i>Employment rate</i>	61,5	63,7	64,3	65,8	2,6
Atvinnuleysi, % <i>Unemployment rate</i>	4,1	3,6	3,4	2,7	1,3
Vinnuafli, áætl. fjöldi <i>Labour force, est. number</i>	36.600	39.200	40.800	42.900	1.600
Starfandi <i>Employed</i>	35.100	37.800	39.400	41.700	1.600
Atvinnulausir <i>Unemployed</i>	1.500	1.400	1.400	1.200	600
Í fullu starfi, áætl. fjöldi <i>Employed full-time, est. number</i>	27.300	29.100	30.000	32.400	1.300
Í hlutastarfi, áætl. fjöldi <i>Employed part-time, est. number</i>	7.700	8.700	9.400	9.300	1.300
Heildarvinnutími, klst. <i>Average hours of work</i>	38,7	40,8	39,6	41,0	1,5
Vinnutími í fullu starfi, klst. <i>Full-time hours of work</i>	43,1	45,7	44,3	45,3	1,7
Vinnutími í hlutastarfi, klst. <i>Part-time hours of work</i>	22,8	23,3	24,2	25,6	2,6
Utan vinnumarkaðar, áætl. fjöldi <i>Not in labour force, est. number</i>	20.400	20.100	20.400	20.500	1.600
Mannfjöldi 16–74 ára, áætl. fjöldi <i>Population 16–74 years, est. number</i>	57.000	59.300	61.200	63.400	•

Skýringar Notes: Hlutföll eru reiknuð af fjöldataölum áður en þær eru námundaðar að næsta hundraði. Percentages are calculated before total figures are rounded to the closest hundred.

Tafla 1. Atvinnuþátttaka, atvinnuleysi og fjöldi starfandi á 2. ársfjórðungi (frh.)
 Table 1. Employment and unemployment in 2nd quarter (cont.)

	2. ársfjórðungur 2 nd quarter			2015	
	2012	2013	2014	2015	Öryggisbil CI (± 95%)
Grunnmenntun – ISCED 1, 2 Basic education					
Atvinnuþátttaka, % <i>Activity rate</i>	72,9	74,5	73,8	74,6	2,4
Hlutfall starfandi, % <i>Employment rate</i>	64,6	66,5	67,5	67,7	2,7
Atvinnuleysi, % <i>Unemployment rate</i>	11,3	10,7	8,6	9,2	2,0
Vinnuafli, áætl. fjöldi <i>Labour force, est. number</i>	61.900	61.000	58.500	58.900	1.900
Starfandi <i>Employed</i>	54.900	54.500	53.400	53.500	2.100
Atvinnulausir <i>Unemployed</i>	7.000	6.600	5.000	5.400	1.200
Í fullu starfi, áætl. fjöldi <i>Employed full-time, est. number</i>	38.400	39.000	38.200	37.800	1.700
Í hlutastarfi, áætl. fjöldi <i>Employed part-time, est. number</i>	16.500	15.500	15.200	15.700	1.700
Heildarvinnutími, klst. <i>Average hours of work</i>	38,1	39,2	38,3	38,4	1,5
Vinnutími í fullu starfi, klst. <i>Full-time hours of work</i>	45,0	45,9	45,2	45,4	1,6
Vinnutími í hlutastarfi, klst. <i>Part-time hours of work</i>	20,9	20,9	20,5	20,4	2,1
Utan vinnumarkaðar, áætl. fjöldi <i>Not in labour force, est. number</i>	23.000	20.900	20.700	20.100	1.900
Mannfjöldi 16–74 ára, áætl. fjöldi <i>Population 16–74 years, est. number</i>	85.000	82.000	79.200	79.000	•
Starfs- og framh. menntun – ISCED 3,4 Upper secondary education					
Atvinnuþátttaka, % <i>Activity rate</i>	85,7	85,3	85,7	88,2	1,8
Hlutfall starfandi, % <i>Employment rate</i>	80,3	81,0	81,0	84,9	2,1
Atvinnuleysi, % <i>Unemployment rate</i>	6,3	5,0	5,5	3,7	1,2
Vinnuafli, áætl. fjöldi <i>Labour force, est. number</i>	66.500	69.800	70.100	73.800	1.500
Starfandi <i>Employed</i>	62.300	66.200	66.200	71.100	1.700
Atvinnulausir <i>Unemployed</i>	4.200	3.500	3.900	2.700	900
Í fullu starfi, áætl. fjöldi <i>Employed full-time, est. number</i>	49.200	51.500	54.400	55.900	1.800
Í hlutastarfi, áætl. fjöldi <i>Employed part-time, est. number</i>	13.100	14.700	11.800	15.100	1.800
Heildarvinnutími, klst. <i>Average hours of work</i>	40,6	41,4	41,8	41,7	1,2
Vinnutími í fullu starfi, klst. <i>Full-time hours of work</i>	44,4	46,0	45,0	46,3	1,3
Vinnutími í hlutastarfi, klst. <i>Part-time hours of work</i>	25,1	24,0	25,9	24,4	2,0
Utan vinnumarkaðar, áætl. fjöldi <i>Not in labour force, est. number</i>	11.100	12.000	11.700	9.900	1.500
Mannfjöldi 16–74 ára, áætl. fjöldi <i>Population 16–74 years, est. number</i>	77.600	81.800	81.800	83.800	•
Háskólamenntun – ISCED 5, 6 Tertiary education					
Atvinnuþátttaka, % <i>Activity rate</i>	93,5	92,4	91,5	91,6	1,8
Hlutfall starfandi, % <i>Employment rate</i>	90,0	88,0	88,0	89,0	2,0
Atvinnuleysi, % <i>Unemployment rate</i>	3,7	4,8	3,9	2,8	1,1
Vinnuafli, áætl. fjöldi <i>Labour force, est. number</i>	57.000	57.400	61.200	63.300	1.200
Starfandi <i>Employed</i>	54.900	54.700	58.900	61.500	1.400
Atvinnulausir <i>Unemployed</i>	2.100	2.700	2.400	1.700	700
Í fullu starfi, áætl. fjöldi <i>Employed full-time, est. number</i>	45.100	45.700	49.500	52.600	1.500
Í hlutastarfi, áætl. fjöldi <i>Employed part-time, est. number</i>	9.800	8.900	9.400	8.900	1.500
Heildarvinnutími, klst. <i>Average hours of work</i>	40,6	40,7	39,8	40,2	1,0
Vinnutími í fullu starfi, klst. <i>Full-time hours of work</i>	43,1	43,6	42,3	42,0	1,0
Vinnutími í hlutastarfi, klst. <i>Part-time hours of work</i>	28,9	26,3	26,4	28,9	3,2
Utan vinnumarkaðar, áætl. fjöldi <i>Not in labour force, est. number</i>	4.000	4.700	5.700	5.800	1.200
Mannfjöldi 16–74 ára, áætl. fjöldi <i>Population 16–74 years, est. number</i>	61.000	62.100	66.900	69.100	•

Skýringar Notes: Hlutföll eru reiknuð af fjöldataölum áður en þær eru námundaðar að næsta hundraði. Percentages are calculated before total figures are rounded to the closest hundred.

Tafla 1. Atvinnuþátttaka, atvinnuleysi og fjöldi starfandi á 2. ársfjórðungi (frh.)
Table 1. Employment and unemployment in 2nd quarter (cont.)

	2. ársfjórðungur 2 nd quarter				2015
	2012	2013	2014	2015	Öryggisbil CI (± 95%)
Höfuðborgarsvæði Capital region					
Atvinnuþátttaka, % Activity rate	83,4	83,0	83,6	85,3	1,5
Hlutfall starfandi, % Employment rate	76,7	76,4	78,2	80,9	1,7
Atvinnuleysi, % Unemployment rate	8,0	7,9	6,4	5,2	1,1
Vinnuafll, áætl. fjöldi Labour force, est. number	120.900	122.200	122.600	126.000	2.200
Starfandi Employed	111.200	112.500	114.800	119.500	2.400
Atvinnulausir Unemployed	9.700	9.700	7.800	6.500	1.300
Í fullu starfi, áætl. fjöldi Employed full-time, est. number	84.000	86.700	91.800	93.000	2.400
Í hlutastarfi, áætl. fjöldi Employed part-time, est. number	27.100	25.800	23.000	26.500	2.400
Heildarvinnutími, klst. Average hours of work	37,5	39,1	39,0	38,9	0,8
Vinnutími í fullu starfi, klst. Full-time hours of work	41,9	43,6	42,7	43,3	0,8
Vinnutími í hlutastarfi, klst. Part-time hours of work	23,2	23,0	23,4	22,6	1,5
Utan vinnumarkaðar, áætl. fjöldi Not in labour force, est. number	24.100	25.000	24.100	21.700	2.200
Mannfjöldi 16–74 ára, áætl. fjöldi Population 16–74 years, est. number	145.000	147.200	146.700	147.800	•
Utan höfuðborgarsvæðis Other regions					
Atvinnuþátttaka, % Activity rate	82,0	83,7	82,4	82,5	2,1
Hlutfall starfandi, % Employment rate	77,4	79,6	78,2	78,6	2,3
Atvinnuleysi, % Unemployment rate	5,6	4,8	5,1	4,8	1,4
Vinnuafll, áætl. fjöldi Labour force, est. number	64.700	66.100	67.300	70.300	1.800
Starfandi Employed	61.000	62.900	63.900	66.900	1.900
Atvinnulausir Unemployed	3.600	3.200	3.400	3.400	1.000
Í fullu starfi, áætl. fjöldi Employed full-time, est. number	48.800	49.600	50.500	53.600	1.700
Í hlutastarfi, áætl. fjöldi Employed part-time, est. number	12.200	13.400	13.400	13.400	1.700
Heildarvinnutími, klst. Average hours of work	44,2	43,0	42,1	42,7	1,3
Vinnutími í fullu starfi, klst. Full-time hours of work	48,0	48,0	46,8	46,7	1,4
Vinnutími í hlutastarfi, klst. Part-time hours of work	27,2	24,1	24,3	26,2	2,5
Utan vinnumarkaðar, áætl. fjöldi Not in labour force, est. number	14.200	12.900	14.400	14.900	1.800
Mannfjöldi 16–74 ára, áætl. fjöldi Population 16–74 years, est. number	78.800	79.000	81.800	85.200	•

Skýringar Notes: Hlutföll eru reiknuð af fjöldatölum áður en þær eru námundaðar að næsta hundraði. Percentages are calculated before total figures are rounded to the closest hundred.

Tafla 2. Atvinnuleysi eftir aldri á 2. ársfjórðungi
Table 2. Unemployment rate by age groups in 2nd quarter

Hlutfall Percent	2. ársfjórðungur 2 nd quarter				2015
	2012	2013	2014	2015	Öryggisbil CI (± 95%)
Alls Total	7,2	6,8	5,9	5,0	0,8
16–24 ára years	17,9	16,2	12,7	12,4	3,0
25–54 ára years	4,9	5,1	4,8	3,7	1,0
55–74 ára years	4,1	3,6	3,4	2,7	1,3

Skýringar Notes: Hlutföll eru reiknuð af fjöldatölum áður en þær eru námundaðar að næsta hundraði. Percentages are calculated before total figures are rounded to the closest hundred.

Tafla 3. Atvinnulausir eftir lengd atvinnuleitar á 2. ársfjórðungi
 Table 3. *Unemployed by duration of search for employment in 2nd quarter*

Áætlaður fjöldi <i>Estimated number</i>	2. ársfjórðungur <i>2nd quarter</i>				2015
	2012	2013	2014	2015	Öryggisbil <i>CI (± 95%)</i>
Alls <i>Total</i>					
Vinnuafli <i>Labour force</i>	185.500	188.300	189.900	196.300	2.600
Atvinnulausir <i>Unemployed</i>	13.300	12.900	11.300	9.900	1.600
Með vinnu sem hefst síðar <i>Found job that starts later</i>	2.100	1.900	1.800	1.900	400
Innan við einn mánuður <i>Less than month</i>	2.200	2.700	2.300	2.600	800
1–2 mán. <i>month</i>	2.600	2.700	2.100	2.300	800
3–5 mán. <i>month</i>	2.400	2.100	1.800	1.200	500
6–11 mán. <i>month</i>	1.100	1.300	1.500	1.000	500
Ár eða lengur <i>Year or more</i>	2.800	2.000	1.800	900	700
% af atvinnulausum <i>% of unemployed</i>	100	100	100	100	•
Með vinnu sem hefst síðar <i>Found job that starts later</i>	15,8	15,1	16,2	19,5	4,2
Innan við einn mánuður <i>Less than month</i>	16,4	21,2	20,2	26,0	8,2
1–2 mán. <i>month</i>	19,8	20,9	18,5	23,0	7,8
3–5 mán. <i>month</i>	18,2	16,6	15,9	12,0	5,1
6–11 mán. <i>month</i>	8,6	10,5	13,5	10,5	4,9
Ár eða lengur <i>Year or more</i>	21,2	15,8	15,7	8,9	6,6
% af vinnuafli <i>% of labour force</i>	7,2	6,8	5,9	5,0	0,8
Með vinnu sem hefst síðar <i>Found job that starts later</i>	1,1	1,0	1,0	1,0	0,2
Innan við einn mánuður <i>Less than month</i>	1,2	1,5	1,2	1,3	0,4
1–2 mán. <i>month</i>	1,4	1,4	1,1	1,2	0,4
3–5 mán. <i>month</i>	1,3	1,1	0,9	0,6	0,3
6–11 mán. <i>month</i>	0,6	0,7	0,8	0,5	0,2
Ár eða lengur <i>Year or more</i>	1,5	1,1	0,9	0,4	0,3

Skýringar *Notes:* Hlutföll eru reiknuð af fjöldatölum áður en þær eru námundaðar að næsta hundraði. *Percentages are calculated before total figures are rounded to the closest hundred.*

Tafla 4. Starfandi eftir starfshlutfalli á 2. ársfjórðungi
 Table 4. *Employed full time/part-time in 2nd quarter*

Áætlaður fjöldi <i>Estimated number</i>	2. ársfjórðungur <i>2nd quarter</i>				2015
	2012	2013	2014	2015	Öryggisbil <i>CI (± 95%)</i>
Alls <i>Total</i>	172.200	175.500	178.700	186.400	3.000
Starfandi, % <i>Employed, %</i>	100,0	100,0	100,0	100,0	•
Í fullu starfi, % <i>Employed full-time, %</i>	77,1	77,7	79,6	78,6	1,5
Í hlutastarfi, % <i>Employed part-time, %</i>	22,9	22,3	20,4	21,4	1,5
Karlar <i>Males</i>	89.100	91.900	93.700	97.900	2.000
Starfandi, % <i>Employed, %</i>	100,0	100,0	100,0	100,0	•
Í fullu starfi, % <i>Employed full-time, %</i>	87,6	89,0	88,6	87,2	1,7
Í hlutastarfi, % <i>Employed part-time, %</i>	12,4	11,0	11,4	12,8	1,7
Konur <i>Females</i>	83.100	83.500	84.900	88.600	2.200
Starfandi, % <i>Employed, %</i>	100,0	100,0	100,0	100,0	•
Í fullu starfi, % <i>Employed full-time, %</i>	65,9	65,2	69,7	69,1	2,6
Í hlutastarfi, % <i>Employed part-time, %</i>	34,1	34,8	30,3	30,9	2,6

Skýringar *Notes:* Hlutföll eru reiknuð af fjöldatölum áður en þær eru námundaðar að næsta hundraði. *Percentages are calculated before total figures are rounded to the closest hundred.*

Tafla 5. Starfandi fólk eftir atvinnustétt á 2. ársfjórðungi
 Table 5. *Employed persons by status in employment in 2nd quarter*

Áætlaður fjöldi <i>Estimated number</i>	2. ársfjórðungur <i>2nd quarter</i>				2015
	2012	2013	2014	2015	Öryggisbil <i>CI (± 95%)</i>
Alls starfandi <i>Total in employment</i>	172.200	175.500	178.700	186.400	3.000
Launþegar <i>Employees</i>	150.600	151.600	155.800	163.700	2.400
Sjálfstætt starfandi <i>Self-employed</i>	21.700	23.900	22.900	22.700	2.400
Karlar <i>Males</i>	89.100	91.900	93.700	97.900	2.000
Launþegar <i>Employees</i>	74.900	75.900	77.500	82.000	1.300
Sjálfstætt starfandi <i>Self-employed</i>	14.200	16.100	16.200	15.800	1.300
Konur <i>Females</i>	83.100	83.500	84.900	88.600	2.200
Launþegar <i>Employees</i>	75.700	75.700	78.200	81.700	1.900
Sjálfstætt starfandi <i>Self-employed</i>	7.400	7.800	6.700	6.800	1.900
Höfuðborgarsvæði <i>Capital region</i>	111.200	112.500	114.800	119.500	2.400
Launþegar <i>Employees</i>	99.100	98.200	101.300	105.500	1.900
Sjálfstætt starfandi <i>Self-employed</i>	12.100	14.400	13.400	14.000	1.900
Utan höfuðborgarsvæðis <i>Other regions</i>	61.000	62.900	63.900	66.900	1.900
Launþegar <i>Employees</i>	51.500	53.400	54.400	58.200	1.500
Sjálfstætt starfandi <i>Self-employed</i>	9.500	9.500	9.500	8.700	1.500
Hlutfall <i>Percent</i>					
Alls <i>Total</i>	100,0	100,0	100,0	100,0	•
Launþegar, % <i>Employees, %</i>	87,4	86,4	87,2	87,8	1,3
Sjálfstætt starfandi, % <i>Self-employed, %</i>	12,6	13,6	12,8	12,2	1,3
Karlar <i>Males</i>	100,0	100,0	100,0	100,0	•
Launþegar, % <i>Employees, %</i>	84,0	82,5	82,7	83,8	2,0
Sjálfstætt starfandi, % <i>Self-employed, %</i>	16,0	17,5	17,3	16,2	2,0
Konur <i>Females</i>	100,0	100,0	100,0	100,0	•
Launþegar, % <i>Employees, %</i>	91,1	90,6	92,1	92,3	1,6
Sjálfstætt starfandi, % <i>Self-employed, %</i>	8,9	9,4	7,9	7,7	1,6
Höfuðborgarsvæði <i>Capital region</i>	100,0	100,0	100,0	100,0	•
Launþegar, % <i>Employees, %</i>	89,1	87,2	88,3	88,3	1,6
Sjálfstætt starfandi, % <i>Self-employed, %</i>	10,9	12,8	11,7	11,7	1,6
Utan höfuðborgarsvæðis <i>Other regions</i>	100,0	100,0	100,0	100,0	•
Launþegar, % <i>Employees, %</i>	84,4	84,9	85,2	87,0	2,2
Sjálfstætt starfandi, % <i>Self-employed, %</i>	15,6	15,1	14,8	13,0	2,2

Skýringar *Notes:* Hlutföll eru reiknuð af fjöldatölum áður en þær eru námundaðar að næsta hundraði. *Percentages are calculated before total figures are rounded to the closest hundred.*

Tafla 6. Við vinnu á 2. ársfjórðungi
 Table 6. *At work in 2nd quarter*

Áætlaður fjöldi <i>Estimated number</i>	2. ársfjórðungur <i>2nd quarter</i>				2015
	2012	2013	2014	2015	Öryggisbil <i>CI (± 95%)</i>
Starfandi <i>Employed</i>	172.200	175.500	178.700	186.400	3.000
Fjöldi við vinnu <i>Number at work</i>	157.100	159.100	163.700	171.200	7.100
Við vinnu af starfandi, % <i>At work of total employed, %</i>	91,2	90,7	91,6	91,8	1,1
Við vinnu af mannfjölda, % <i>At work of total population, %</i>	70,2	70,3	71,7	73,5	1,6

Skýringar *Notes:* Hlutföll eru reiknuð af fjöldatölum áður en þær eru námundaðar að næsta hundraði. *Percentages are calculated before total figures are rounded to the closest hundred.*

Tafla 7. Ástæður tímabundinna fjarvista frá vinnu á 2. ársfjórðungi
 Table 7. *Reasons for temporary absence of work in 2nd quarter*

Áætlaður fjöldi <i>Estimated number</i>	2. ársfjórðungur <i>2nd quarter</i>				2015
	2012	2013	2014	2015	Öryggisbil <i>CI (± 95%)</i>
Tímabundið fjarverandi <i>Temporary absent</i>	15.100	16.400	15.000	15.200	2.000
Veikindi <i>Illness</i>	2.000	2.100	2.300	2.300	800
Fæðingarorlof <i>Maternity/paternity leave</i>	2.200	3.400	2.100	2.100	800
Frí <i>Vacation/Leave</i>	7.300	7.000	7.600	8.000	1.500
Vinnuskipulag <i>Work arrangement</i>	2.500	1.900	1.500	700	500
Annað <i>Other</i>	1.200	1.900	1.400	2.000	800
Hlutfall <i>Percent</i>					
Tímabundið fjarverandi <i>Temporary absent</i>	8,8	9,3	8,4	8,2	1,1
Veikindi <i>Illness</i>	13,5	12,9	15,6	15,4	4,4
Fæðingarorlof <i>Maternity/paternity leave</i>	14,2	20,8	14,2	13,9	4,2
Frí <i>Vacation/Leave</i>	48,1	42,7	50,5	52,9	7,0
Vinnuskipulag <i>Work arrangement</i>	16,2	11,8	10,1	4,7	2,2
Annað <i>Other</i>	8,0	11,8	9,6	13,1	4,0

Skýringar *Notes:* Þeir sem voru fjarverandi frá vinnu alla daga viðmiðunarvikunnar. Hlutföll eru reiknuð af fjöldatölum áður en þær eru námundaðar að næsta hundraði. *Absent from work the entire reference week. Percentages are calculated before total figures are rounded to the closest hundred.*

Tafla 8. Ástæður þess að vinna færri stundir en venjulega í viðmiðunarviku á 2. ársfjórðungi
Table 8. Reasons for working fewer hours than usual in the reference week in 2nd quarter

Áætlaður fjöldi <i>Estimated number</i>	2. ársfjórðungur <i>2nd quarter</i>				2015
	2012	2013	2014	2015	Öryggisbil <i>CI (± 95%)</i>
Færri klst. en venjulega <i>Fewer hours than usual</i>	46.100	39.300	45.800	50.300	3.300
Veðrið <i>Weather</i>	300	100	200	200	300
Skóli <i>School</i>	800	800	1.200	800	500
Veikindi <i>Illness</i>	1.700	2.200	1.900	3.400	1.000
Frí <i>Vacation/holidays</i>	28.300	24.200	29.200	29.500	2.700
Vinnuskipulag <i>Work arrangement</i>	7.900	4.800	6.700	7.600	1.500
Mismikið að gera <i>Variable hours</i>	5.300	4.300	4.500	4.500	1.100
Annað <i>Other</i>	1.700	2.800	2.000	4.300	1.100
Hlutfall <i>Percent</i>					
Veður <i>Weather</i>	0,7	0,2	0,5	0,5	0,5
Skóli <i>School</i>	1,8	2,1	2,6	1,5	1,0
Veikindi <i>Illness</i>	3,7	5,6	4,2	6,7	1,9
Frí <i>Vacation/holidays</i>	61,4	61,6	63,8	58,7	5,4
Vinnuskipulag <i>Work arrangement</i>	17,1	12,3	14,6	15,1	3,0
Mismikið að gera <i>Variable hours</i>	11,5	11,1	9,8	8,9	2,3
Annað <i>Other</i>	3,7	7,2	4,4	8,6	2,2

Skýringar *Notes:* Hlutföll eru reiknuð af fjöldatölum áður en þær eru námundaðar að næsta hundraði. *Percentages are calculated before total figures are rounded to the closest hundred.*

Hagtidindi **Laun, tekjur og vinnumarkaður**
Statistical Series **Wages, income and labour market**

100. árg. • 26. tbl.

ISSN 0019-1078

2015:7

ISSN 1670-4495 (prentútgáfa *print edition*) • ISSN 1670-4509 (rafræn útgáfa *PDF*)

Verð kr. *Price ISK* 900 • € 7

Umsjón *Supervision* Ólafur Már Sigurðsson • olafur.sigurdsson@hagstofa.is

Lárus Blöndal • larus.blondal@hagstofa.is

Sími *Telephone* +(354) 528 1000

Brefasími *Fax* +(354) 528 1099

© Hagstofa Íslands *Statistics Iceland* • Borgartúni 21a 150 Reykjavík Iceland

Öllum eru heimil afnot af ritinu. Vinsamlegast getið heimildar. *Please quote the source.*

www.hagstofa.is/hagtidindi www.statice.is/series