

2. febrúar 2017

Vinnumarkaður á 4. ársfjórðungi 2016

Labour market statistics, 4th quarter 2016

Samantekt

Á fjórða ársfjórðungi 2016 voru að jafnaði 196.700 manns á aldrinum 16–74 ára á vinnumarkaði. Af þeim voru 191.700 starfandi og 5.000 án vinnu og í atvinnuleit. Atvinnuþátttaka mældist 83%, hlutfall starfandi mældist 80,9% og atvinnuleysi var 2,5%. Frá fjórða ársfjórðungi 2015 fjölgaði starfandi fólki um 8.400 og hlutfallið jókst um 1,9 prósentustig. Atvinnulausum fækkaði á sama tíma um 900 manns og hlutfall atvinnulausra af vinnuafli lækkaði um 0,6 prósentustig. Atvinnulausar konur voru 2.500 og var atvinnuleysi á meðal kvenna 2,7%. Atvinnulausir karlar voru 2.500 eða 2,4%. Atvinnuleysi var 2,8% á höfuðborgarsvæðinu og 2% utan þess.

Á fjórða ársfjórðungi 2016 höfðu 300 manns verið atvinnulausir í 12 mánuði eða lengur samanborið við 900 manns á fjórða ársfjórðungi 2015. Langtímaatvinnuleysi, sem hlutfall af heildarfjölda atvinnulausra var 7% samanborið við 15,5% á sama tíma fyrir ári. Ef hlutfallið er tekið af öllum á vinnumarkaði þá voru 0,2% langtímaatvinnulausir samanborið við 0,5% árið áður.

Á fjórða ársfjórðungi 2016 voru að jafnaði 176.400 manns við vinnu í hverri viku ársfjórðungsins eða 92% starfandi fólks og 74,4% af heildarmannfjölda 16-74 ára. Meðalfjöldi heildarvinnustunda á viku voru 39,2 klst. hjá þeim sem voru við vinnu í viðmiðunarvikunni, 44,5 klst. hjá þeim sem voru í fullu starfi og 23,2 klst. hjá þeim sem voru í hlutastarfi.

Sjá [talnaefni á vef Hagstofunnar](#).

Inngangur

Alþjóðlegir staðlar og skilgreiningar

Vinnumarkaðsrannsóknin er hluti af vinnumarkaðsrannsókn ríkja á Evrópska efnahagssvæðinu og byggist á alþjóðlegum stöðlum og skilgreiningum. Niðurstöður eru því samanburðarhæfar við vinnumarkaðsrannsóknir í öðrum EES-ríkjum og víðar. Hagstofan hefur framkvæmt samfellda vinnumarkaðsrannsókn sem gefur niðurstöður fyrir hvern ársfjórðung frá ársbyrjun 2003 en á tímabilinu 1991–2002 var rannsóknin framkvæmd tvisvar á ári, í apríl og nóvember ár hvert.

Framkvæmd

Fjórði ársfjórðungur 2016 nær til 13 vikna, frá 3. október 2016 til 1. janúar 2017. Í heildarúrtakinu voru 3.932 einstaklingar á aldrinum 16–74 ára sem valdir voru af handahófi úr þjóðskrá. Þegar frá eru taldir þeir sem reyndust látnir eða búsettir erlendis reyndist nettóúrtakið 3.803 einstaklingar. Alls fengust nothæf svör frá 2.776 einstaklingum sem jafngildir 73% svörum. Allar tölur hafa verið vegnar eftir kyni og aldri. Vikmörk niðurstaðna um atvinnuþátttöku eru $\pm 1,2$ prósentustig, hlutfall starfandi $\pm 1,3$ stig, atvinnuleysi $\pm 0,6$ stig og vinnutíma $\pm 0,7$ klukkustundir.



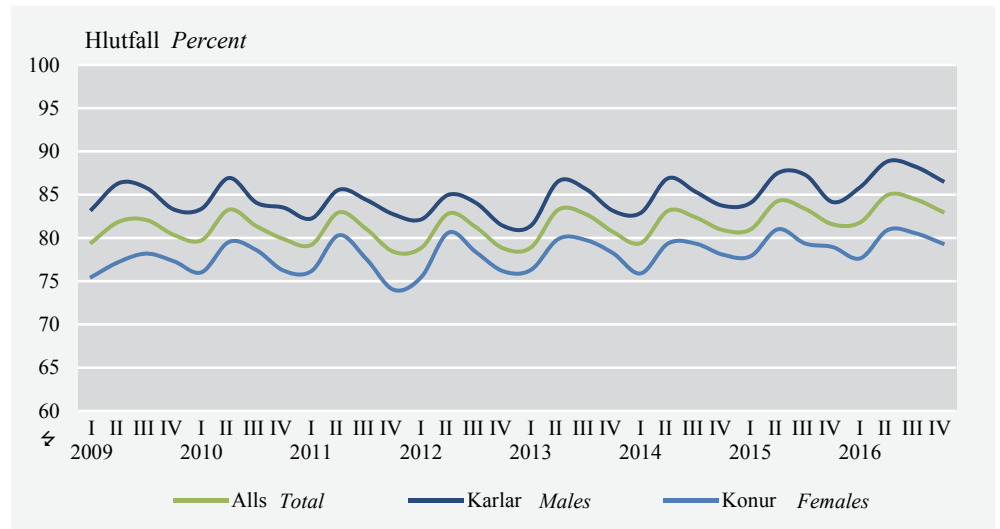
Vinnuafli

Atvinnuþátttaka 83%
á fjórða ársfjórðungi 2016

Á fjórða ársfjórðungi 2016 voru 196.700 manns á vinnumarkaði sem jafngildir 83% atvinnuþátttöku. Frá fjórða ársfjórðungi 2015 hefur fólki á vinnumarkaði fjölgað um 7.500 og atvinnuþátttakan aukist um 1,5 prósentustig. Atvinnuþátttaka kvenna á fjórða ársfjórðungi 2016 var 79,4% en karla 86,6%. Til samanburðar þá var atvinnuþátttaka kvenna 78,9% á fjórða ársfjórðungi 2015 og hlutfall karla var 84,1%. Á höfuðborgarsvæðinu var atvinnuþátttaka 83,3% á fjórða ársfjórðungi 2016 og 82,5% utan þess.

Mynd 1. Atvinnuþátttaka eftir kyni og ársfjórðungi 2009–2016

Figure 1. Activity rate by sex and quarters 2009–2016



Skýringar Notes: Öryggisbil (95%), atvinnuþátttaka 4. ársfjórðungur 2016: Alls $\pm 1,2$; karlar $\pm 1,6$; konur $\pm 1,8$.
CI (95%) 4th quarter 2016 Activity rate: Total $\pm 1,2$; Males $\pm 1,6$; Females $\pm 1,8$.

Skilgreining atvinnuþátttöku

Á vinnumarkaði eða til vinnuaflsins teljast bæði þeir sem eru starfandi og þeir sem eru atvinnulausir. Atvinnuþátttaka er hlutfall starfandi og atvinnulausra, það er hlutfall vinnuafls, af mannfjölda.

Starfandi fólk

Hlutfall starfandi af mannfjölda
var 80,9%

Fjöldi starfandi á fjórða ársfjórðungi 2016 var 191.700 manns og var hlutfall starfandi af mannfjölda 80,9%. Frá fjórða ársfjórðungi 2015 til fjórða ársfjórðungs 2016 fjölgaði starfandi fólki þegar á heildina er litið um 8.400 manns og hlutfallið hækkaði um 1,9 prósentustig. Hlutfall starfandi kvenna var 77,2% og starfandi karla 84,5%. Starfandi konum fjölgaði um 1.500 og körlum um 6.900. Hlutfall starfandi fólks á höfuðborgarsvæðinu og utan höfuðborgarsvæðisins var það sama og landsmeðaltalið eða 80,9%.

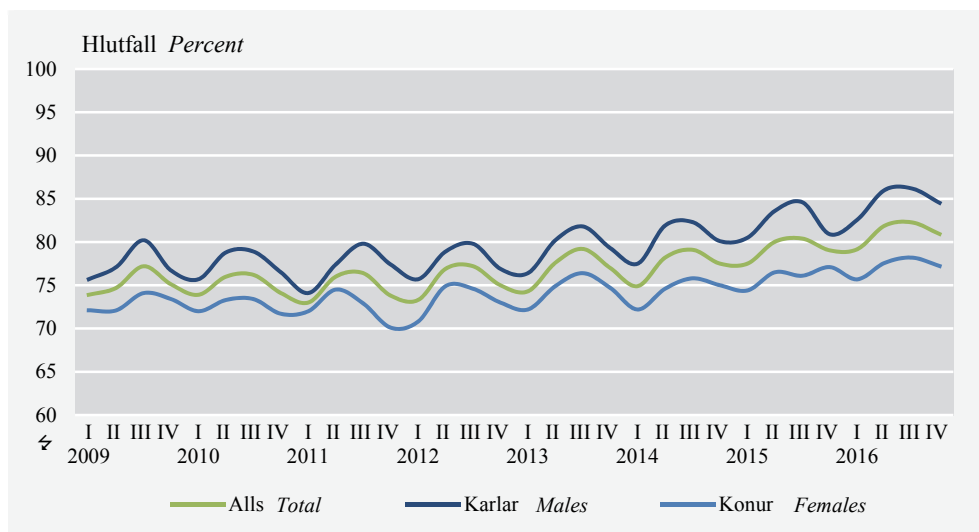
Til samanburðar var fjöldi starfandi á fjórða ársfjórðungi 2015 183.300 og hlutfall starfandi 79%. Hlutfall starfandi kvenna var 77,1% og starfandi karla 80,9%. Þá var hlutfall starfandi fólks á höfuðborgarsvæðinu 79,2% og utan þess var hlutfallið 78,7%.

Skilgreining á starfandi

Fólk telst vera starfandi ef það hefur unnið eina klukkustund eða lengur í viðmiðunarsvikunni könnunar eða verið fjarverandi frá starfi sem það gegnir að öllu jöfnu.

Mynd 2. Starfandi eftir kyni og ársfjórðungi 2009–2016

Figure 2. In employment by sex and quarters 2009–2016



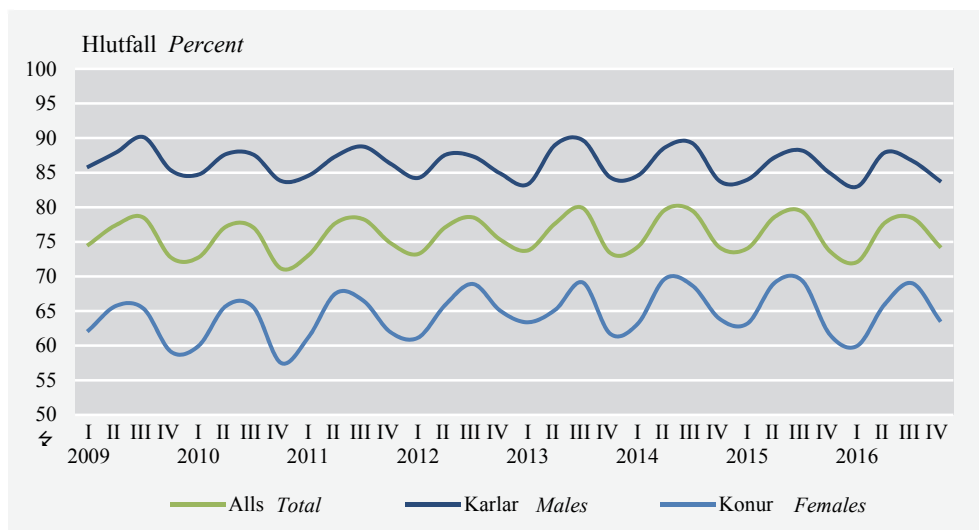
Skýringar Notes: Öryggisbil (95%), starfandi 4. ársfjórðungur 2016: Alls $\pm 1,3$; karlar $\pm 1,8$; konur $\pm 1,9$. CI (95%) 4th quarter 2016: Employed full-time: Total ± 1.3 ; males ± 1.8 ; females ± 1.9 .

Hlutfallslega fleiri karlar en konur í fullu starfi

Af starfandi fólki á fjórða ársfjórðungi 2016 voru 142.600 í fullu starfi, eða 74,4% og 49.200 í hlutastarfi eða 25,6%. Fjöldi fólks í fullu starfi jókst um 7.500 frá fjórða ársfjórðungi 2015 og fólki í hlutastörfum fjölgaði um 1.000 manns. Af starfandi konum voru 63,7% í fullu starfi á fjórða ársfjórðungi 2016 og af starfandi körlum voru 83,8% í fullu starfi.

Mynd 3. Starfandi í fullu starfi eftir kyni og ársfjórðungi 2009–2016

Figure 3. Employed full-time by sex and quarters 2009–2016



Skýringar Notes: Öryggisbil (95%), starfandi í fullu starfi 4. ársfjórðungur 2016: Alls $\pm 1,6$; karlar $\pm 1,9$; konur $\pm 2,6$. CI (95%) 4th quarter 2016: Employed full-time: Total ± 1.6 ; males ± 1.9 ; females ± 2.6 .

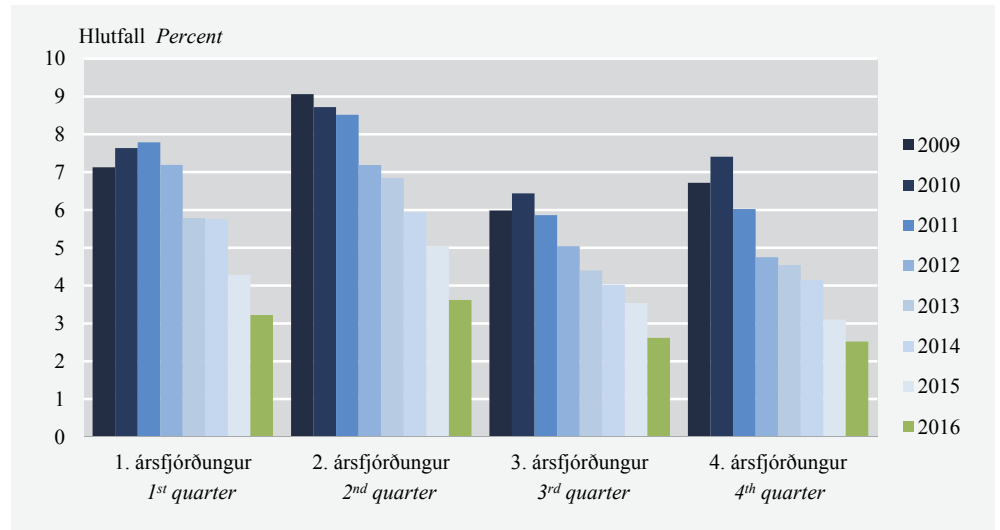
Atvinnuleysi

5.000 manns að voru án atvinnu og í atvinnuleit

Á fjórða ársfjórðungi 2016 voru að meðaltali 5.000 manns án vinnu og í atvinnuleit eða 2,5% vinnuaflsins. Frá fjórða ársfjórðungi 2015 til fjórða ársfjórðungs 2016 fækkaði atvinnulausum um 900 manns og hlutfall þeirra lækkaði um 0,6 prósentu-stig.

Mynd 4. Atvinnuleysi eftir ársfjórðungi 2009–2016

Figure 4. Unemployment rate by quarters 2009–2016



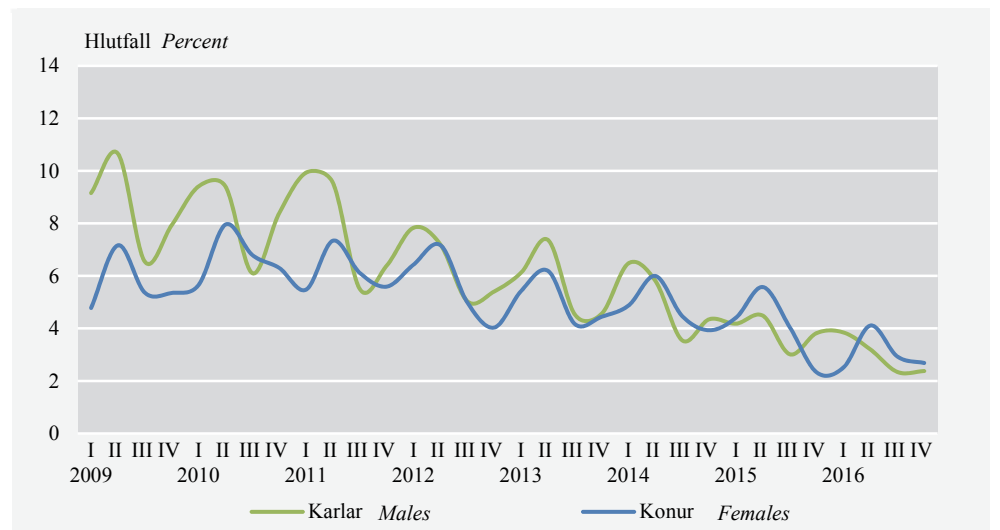
Skýringar Notes: Öryggisbil (95%), 4. ársfjórðungur 2016: Atvinnuleysi $\pm 0,6$. CI (95%) 4th quarter 2016: Unemployment rate $\pm 0,6$.

Atvinnuleysi eftir kyni

Atvinnuleysi á fjórða ársfjórðungi 2016 mældist 2,7% hjá konum og 2,4% hjá körlum. Samanborið við fjórða ársfjórðung 2015 þá var atvinnuleysi meðal kvenna 2,3% og hjá körlum 3,8%.

Mynd 5. Atvinnuleysi eftir kyni og ársfjórðungi 2009–2016

Figure 5. Unemployment rate by sex and quarters 2009–2016



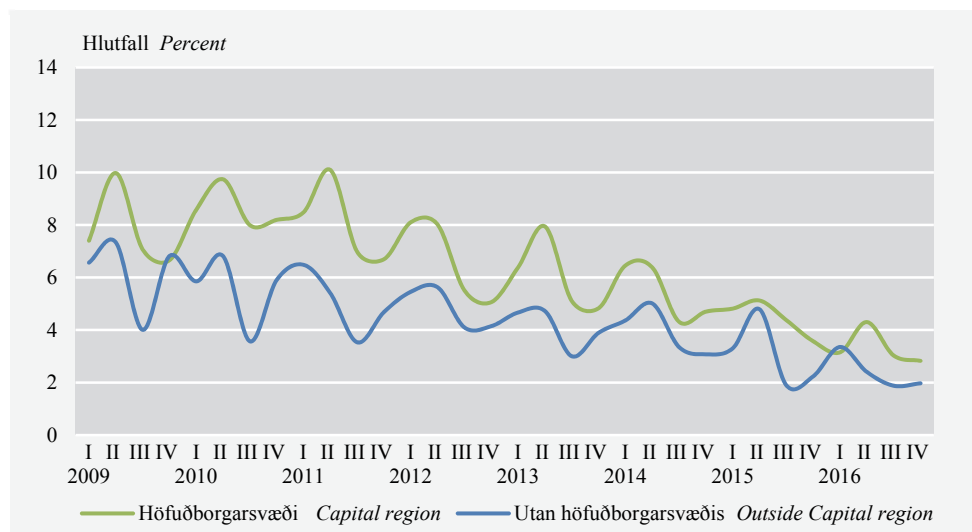
Skýringar Notes: Öryggisbil (95%), atvinnuleysi 4. ársfjórðungur 2016: Karlar $\pm 0,9$, konur $\pm 1,0$. CI (95%) 4th quarter 2016 unemployment rate: Males $\pm 0,9$, females $\pm 1,0$.

Atvinnuleysi eftir búsetu

Á höfuðborgarsvæðinu mældist atvinnuleysi 2,8% á fjórða ársfjórðungi 2016, en 2% utan höfuðborgarsvæðisins. Samanborið við sama tímabil árið 2015 þá mældist atvinnuleysi 3,6% á höfuðborgarsvæðinu en 2,1% utan þess.

Mynd 6. Atvinnuleysi eftir búsetu og og ársfjórðungi 2009–2016

Figure 6. Unemployment rate by region and quarters 2009–2016



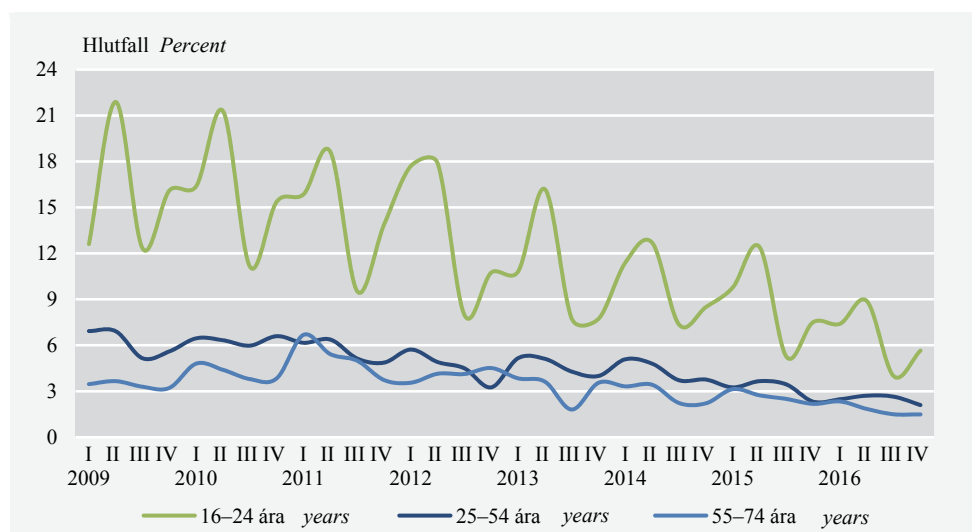
Skýringar Notes: Öryggisbil (95%), 4. ársfjórðungur 2016: Höfuðborgarsvæði $\pm 0,9$, Utan höfuðborgarsvæðis $\pm 0,9$. CI (95%) 4th quarter 2016: Capital region $\pm 0,9$, Outside Capital region $\pm 0,9$.

Atvinnuleysi eftir aldri

Þegar litið er til aldurs þá mælist atvinnuleysi alltaf mest hjá fólki á aldrinum 16–24 ára þó verulega hafi dregið úr því. Á fjórða ársfjórðungi 2016 mældist atvinnuleysi þessa hóps 5,6%, hjá fólki 25–54 ára mældist það 2,1% og hjá elsta hópnum 55–74 ára var það 1,5%.

Mynd 7. Atvinnuleysi eftir aldri og og ársfjórðungi 2009–2016

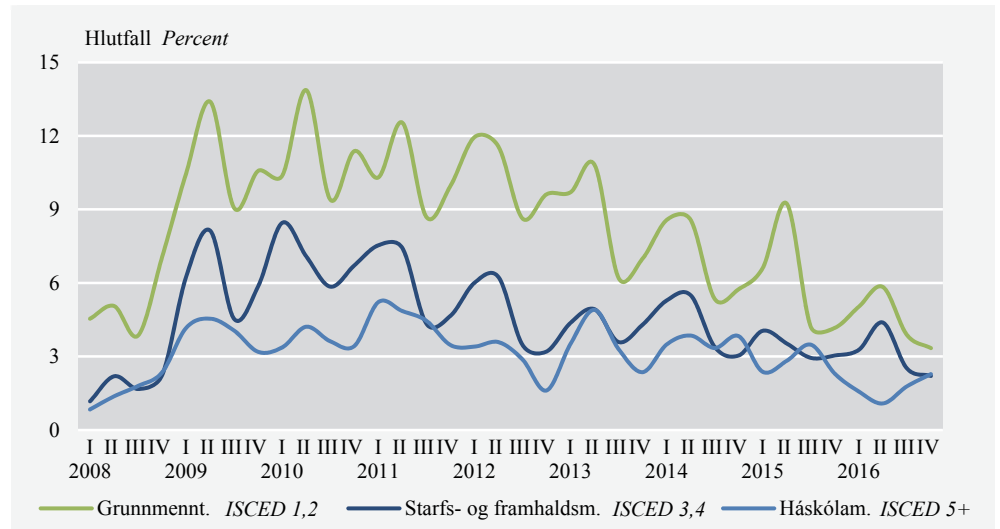
Figure 7. Unemployment rate by age-groups and quarters 2009–2016



Skýringar Notes: Öryggisbil (95%), 4. ársfjórðungur 2016: 16–24 ára $\pm 1,9$, 25–54 ára $\pm 0,9$, 55–74 ára $\pm 1,0$. CI (95%) 4th quarter 2016: 16–24 years $\pm 1,9$, 25–54 years $\pm 0,9$, 55–74 years $\pm 1,0$.

Mynd 8. Atvinnuleysi eftir menntun og ársfjórðungi 2008–2016

Figure 8. Unemployment rate by education and quarters 2008–2016



Skýringar Notes: Öryggisbil (95%), 4. ársfjórðungur 2016: Grunnenntun $\pm 1,5$, Starfs- og framhaldsmenntun $\pm 1,0$, Háskólamenntun $\pm 1,0$. CI (95%) 4th quarter 2016: ISCED 1,2 $\pm 1,5$, ISCED 3,4 $\pm 1,0$, ISCED 5+ $\pm 1,0$.

Atvinnuleysi eftir menntun

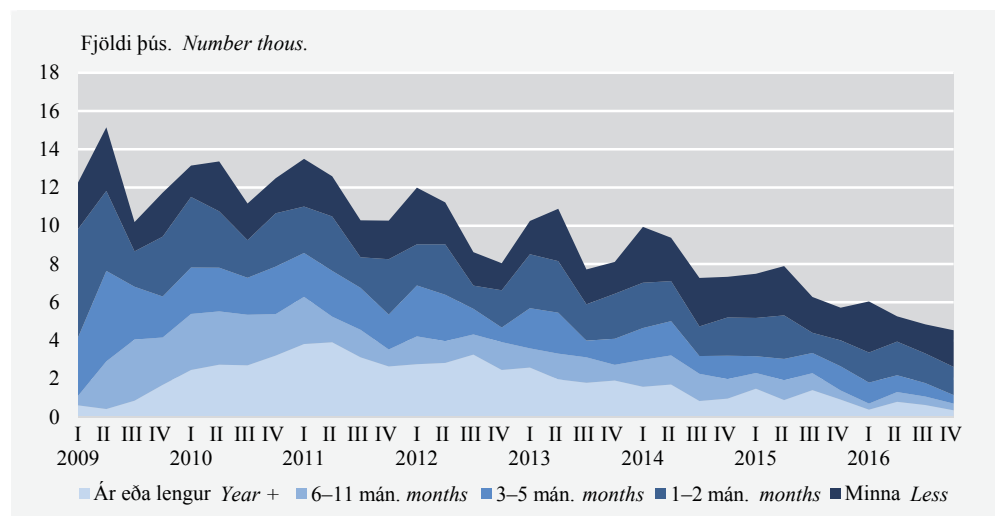
Á fjórða ársfjórðungi 2016 var atvinnuleysi 3,3% hjá þeim sem aðeins hafa lokið grunnenntun. Hjá þessum hópi er þetta næst lægsta mæling atvinnuleysis frá því sífelldar mælingar hófust árið 2003 og sú lægsta á þessum ársfjórðungi. Hjá þeim sem lokið hafa starfs- eða framhaldsmenntun var atvinnuleysið 2,2% og 2,3% hjá þeim sem lokið hafa háskólamenntun.

Atvinnuleysi og lengd atvinnuleitar

Af þeim sem voru atvinnulausir á fjórða ársfjórðungi 2016 voru að jafnaði 3.400 manns búnir að vera atvinnulausir í 2 mánuði eða skemur eða 68,4% atvinnulausra. Á fjórða ársfjórðungi 2015 höfðu um 3.100 verið atvinnulausir í 2 mánuði eða skemur sem þá var 52,3% atvinnulausra.

Mynd 9. Atvinnulausir eftir lengd atvinnuleitar og ársfjórðungum 2009–2016

Figure 9. Unemployed by duration of search for employment and quarters 2009–2016



Skýringar Notes: Öryggisbil (95%), lengd atvinnuleitar 4. ársfjórðungur 2016: Minna en 1 mán. ± 800 , 1–2 mán. ± 700 , 3–5 mán. ± 400 , 6–11 mán. ± 300 og ár eða lengur ± 300 . CI (95%) 4th quarter 2016 duration of search: Less than month ± 800 , 1–2 months, ± 700 , 3–5 months ± 400 , 6–11 months ± 300 and year or more ± 300 .

Langtímaatvinnuleysi

Þeir sem hafa verið atvinnulausir í 12 mánuði eða lengur eru skilgreindir sem langtímaatvinnulausir. Á fjórða ársfjórðungi 2016 höfðu um 300 manns verið langtímaatvinnulausir eða 7% atvinnulausra samanborið við 900 manns, sem þá voru 15,5% atvinnulausra, á fjórða ársfjórðungi 2015. Á fjórða ársfjórðungi 2016 voru 0,2% af þeim sem voru á vinnumarkaði langtímaatvinnulausir sem er 0,3 prósentustigum lægra en á fjórða ársfjórðungi 2015 en þá var hlutfallið 0,5%. Það þarf að leita aftur til ársins 2008 til þess að sjá viðlíkar tölur um langtímaatvinnuleysi.

Skilgreining á atvinnuleysi

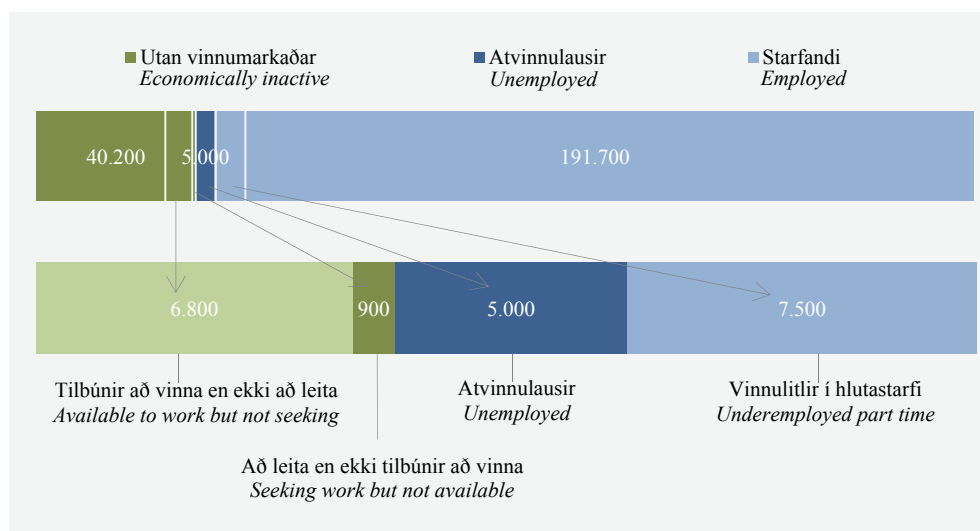
Atvinnulausir teljast þeir sem voru án atvinnu í viðmiðunarviku könnunarinnar, þ.e. höfðu hvorki atvinnu né voru í vinnu (í eina klukkustund eða lengur) sem launþegi eða sjálfstætt starfandi, eru að leita að vinnu og geta hafið störf innan tveggja vikna eða hafa fengið starf sem hefst innan 3 mánaða. Einstaklingar sem eru ekki í vinnu en eru í námi flokkast sem atvinnulausir ef þeir uppfylla skilyrðin hér að framan.

Vinnulitlir og mögulegt vinnuafli

Tölur um atvinnuleysi eins og hér að framan sem birtar hafa verið um alllangt skeið, eru byggðar á skilgreiningu Alþjóða vinnumálastofnunarinnar (*International Labour Organization* — ILO). Slíkar tölur eru nauðsynlegar fyrir alþjóðlegan samanburð og sambærileika. Einnig gefa þær mikilvæga vísbandingu um þróun hagkerfisins og vinnumarkaðarins en segja þó ekki alla söguna. Ítarlegri greining á vinnumarkaðnum kallar á frekari sundurgreiningu þeirra hópa sem eru á mörkum atvinnuleysis. Annars vegar er fólk á mörkum atvinnuleysis og launavinnu, til dæmis þeir sem teljast vinnulitlir (e. *Underemployed part-time*), en það er fólk í hlutastarfi sem vill vinna meira. Hins vegar er fólk utan vinnumarkaðarins sem er ekki talið til atvinnulausra, svo sem fólk í atvinnuleit sem getur ekki hafið störf innan tveggja vikna og fólk sem er ekki að leita að vinnu en er tilbúið að vinna ef tækifæri gefst. Þessir tveir síðastnefndu hópar eru almennt ekki taldir hluti af vinnuaflinu þegar atvinnuleysi og virkni á vinnumarkaði eru metin á grundvelli atvinnuleysissskilgreiningar ILO. Að vissu leyti má líta á þessa hópa sem viðbótarvinnuafli (e. *Potential additional labour force*) á mörkum atvinnuleysis og óvirkni (e. *Inactive*), sem mögulega væri hægt að virkja.

Mynd 10. Vinnulitlir og mögulegt vinnuafli 4. ársfjórðungur 2016

Figure 10. Underemployment and potential additional labour force 4th quarter 2016



Skýringar Notes: Mannfjöldi eftir stöðu á vinnumarkaði á 4. ársfjórðungi 2016. *Population by labour market status, 4th quarter 2016.*

Hóparnir þrír eiga það sammerkt að leggja minna af mörkum á vinnumarkaði en þeir geta eða vilja og því má segja að þeir séu vannýtt vinnuafli. Þrátt fyrir að þessir hópar teljist ekki atvinnulausir samkvæmt skilgreiningu ILO endurspeglar þeir engu að síður skort á atvinnu, samanber fólk sem er fast í hlutastörfum af því þeim býðst ekki fullt starf. Samtals voru 20.200 manns í þessum hópum eða 8,5% af heildarmannfjölda 16-74 ára á fjórða ársfjórðungi 2016.

Tafla 1. Mannfjöldi eftir stöðu á vinnumarkaði á 4. ársfjórðungi

Table 1. Population by labour market status in 4th quarter

	4. ársfjórðungur 4 th quarter				2016
	2013	2014	2015	2016	ÖB CI (± 95%)
Mannfjöldi 16–74 ára, Population 16–74 years	228.800	229.600	231.900	236.900	•
Utan vinnumarkaðar Economically inactive	44.200	43.800	42.800	40.200	2.900
Aðrir utan vinnumarkaðar Others inactive	36.000	35.000	33.200	32.500	2.600
Tilbúnir að vinna en ekki að leita Available but not seeking	7.600	7.900	8.400	6.800	1.400
Að leita en ekki tilbúnir að vinna Seeking work but not available	500	1.000	1.200	900	600
Atvinnulausir Unemployed	8.300	7.700	5.900	5.000	1.300
Starfandi Employed	176.300	178.000	183.300	191.700	3.100
Vinnulitlir í hlutastarfi Underemployed part-time	10.400	8.200	8.700	7.500	1.500
Aðrir í hlutastarfi Others part-time	36.500	37.800	39.600	41.700	3.200
Í fullu starfi – tímabundið Full-time temporary	10.900	9.900	8.500	10.600	1.900
Í fullu starfi – ótímabundið Employed full-time	118.500	122.100	126.600	131.900	3.800

Skýringar Notes: Fjöldatölur eru námundaðar að næsta hundraði. Figures are rounded to the closest hundred.

Viðbótarvinnuafli Á fjórða ársfjórðungi 2016 voru 40.200 manns utan vinnumarkaðar. Af þeim voru 6.800 tilbúnir til að vinna byðist þeim starf, eða 16,9%. Rúmlega 900 manns voru í atvinnuleit en ekki tilbúnir til að hefja störf eða 2,7%. Samtals eru þetta um 7.700 manns, eða 19,2% þeirra sem eru utan vinnumarkaðar, sem annað hvort eru tilbúnir að vinna en ekki að leita eða eru að leita en ekki tilbúnir að vinna. Hlutfall viðbótarvinnuafli af heildarmannfjölda á aldrinum 16–74 ára er þá 3,2%. Til samanburðar er mælt atvinnuleysi af heildarmannfjölda 2,1%.

Vinnulitlir Af starfandi fólki voru 41.600 í hlutastörfum og þar af 7.500 manns, eða 15,3%, sem teljast vinnulitlir á fjórða ársfjórðungi 2016. Af heildarfjölda starfandi voru vinnulitlir 3,9% og af heildarmannfjölda var hlutfallið tæplega 3,2%.

Vinnustundir

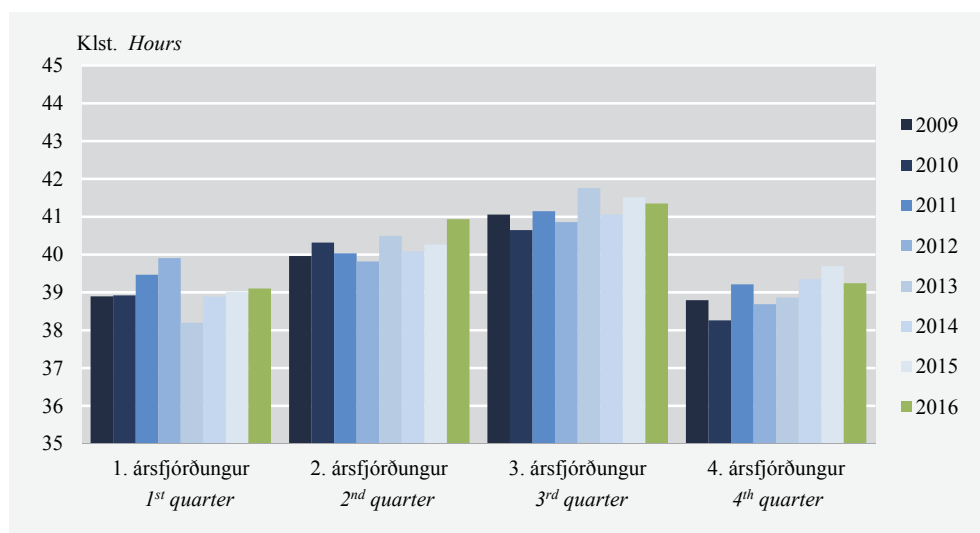
Meðalfjöldi heildarvinnustunda
39,2 klst. á viku

Á fjórða ársfjórðungi 2016 voru 176.400 manns við vinnu í viðmiðunarvikunni, sem er 74,4% af mannfjölda og 92% af öllu starfandi fólki. Meðalfjöldi heildarvinnustunda á viku var 39,2 klst. hjá þeim sem voru við vinnu í viðmiðunarvikunni, 35,2 klst. hjá konum og 42,7 klst. hjá körlum. Meðalfjöldi vinnustunda á viku hjá þeim sem voru í fullu starfi var 44,5 klst., 41,4 klst. hjá konum og 46,5 klst. hjá körlum. Meðalfjöldi vinnustunda á viku hjá þeim sem voru í hlutastarfi voru 23,2 klst., 24 klst. hjá konum og 21,7 klst. hjá körlum.

Til samanburðar var meðalfjöldi vinnustunda 39,7 klst. á fjórða ársfjórðungi 2015, 34,4 klst. hjá konum og 44,5 klst. hjá körlum. Þeir sem voru í fullu starfi unnu 45,5 klst. að jafnaði en þeir sem voru í hlutastarfi unnu að jafnaði 22,6 klst.

Mynd 11. Vinnustundir að jafnaði á viku 2009–2016

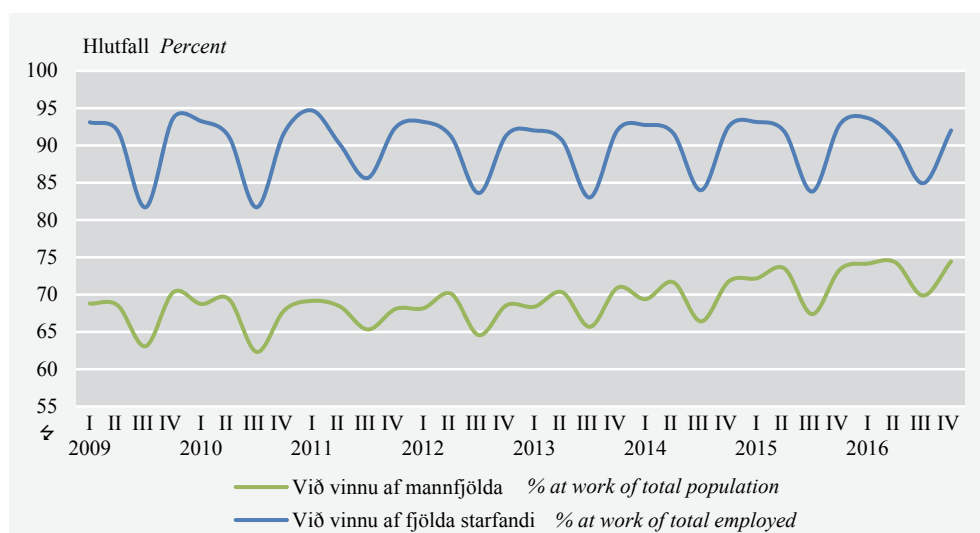
Figure 11. Average hours of work per week 2009–2016



Skýringar Notes: Öryggisbil (95%) vinnustundir 4. ársfjórðungur 2016: Heildarvinnustundir $\pm 0,7$. CI (95%) hours of work 4th quarter 2016: Total $\pm 0,7$.

Mynd 12. Við vinnu í viðmiðunarviku eftir ársfjórðungi 2009–2016

Figure 12. Employed at work in reference week by quarters 2009–2016



Skýringar Notes: Öryggisbil (95%), 4. ársfjórðungur 2016: Hlutfall við vinnu af starfandi $\pm 1,1$, af mannfjölda $\pm 1,6$. CI (95%) 4th quarter 2016: Percent at work of employed $\pm 1,1$, of population $\pm 1,6$.

Fjarverandi í viðmiðunarviku

Að jafnaði voru því 15.300 manns fjarverandi frá vinnu í viku hverri allan ársfjórðunginn. Ástæða fjarvista flestra eða 6.000 manns var frí, sem jafngildir 39,1%.

Tafla 2. Ástæður fjarvista frá vinnu alla vikuna á 4. ársfjórðungi

Table 2. Reasons for absence of work the entire reference week in 4th quarter

	4. ársfjórðungur 4 th quarter				2016
	2013	2014	2015	2016	ÖB CI (± 95%)
Áætlaður fjöldi Estimated number	13.900	13.300	13.200	15.300	2.200
Veikindi <i>Illness</i>	2.000	2.900	2.200	1.900	800
Fæðingarorlof <i>Maternity/paternity leave</i>	2.200	2.300	2.800	3.400	1.100
Frí <i>Vacation</i>	6.300	4.300	4.800	6.000	1.400
Vinnuskipulag <i>Work arrangement</i>	2.200	2.300	1.700	2.000	800
Aðrar ástæður <i>Other reasons</i>	1.200	1.500	1.700	2.100	800
Hlutfall Percent					
Fjarverandi Absent	8,6	7,9	7,5	7,2	1,1
Veikindi <i>Illness</i>	14,5	21,8	16,4	12,1	4,0
Fæðingarorlof <i>Maternity/paternity leave</i>	15,9	17,4	21,1	22,4	5,6
Frí <i>Vacation</i>	44,9	32,3	36,4	39,1	6,9
Vinnuskipulag <i>Work arrangement</i>	16,1	17,0	12,9	13,0	4,2
Aðrar ástæður <i>Other reasons</i>	8,6	11,5	13,2	13,5	4,3

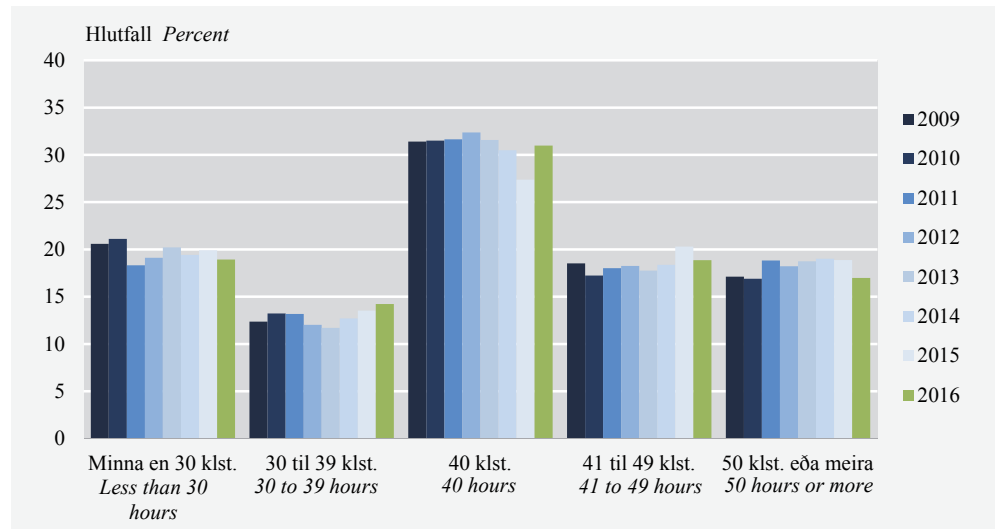
Skýringar Notes: Þeir sem voru fjarverandi frá vinnu alla daga viðmiðunarvikunnar. Hlutföll eru reiknuð af fjöldatölum áður en þær eru námundaðar að næsta hundraði. *Absent from work the entire reference week. Percentages are calculated before total figures are rounded to the closest hundred.*

Venjuleg vinnuvika

Í vinnumarkaðsrannsókn Hagstofu Íslands er allt starfandi fólk spurt hversu margar klukkustundir það vinnur að jafnaði í venjulegri viku. Á fjórða ársfjórðungi 2016 sagðist starfandi fólk vinna 38,4 klukkustundir að jafnaði í venjulegri viku og 18,9% vinna minna en 30 stundir samanborið við 19,9% árið áður. Flestir segjast vinna sléttar 40 stundir að jafnaði í venjulegri viku eða 31%, sem er aukning um 3,6 stig frá fjórða ársfjórðungi 2015.

Mynd 13. Starfandi eftir venjulegum vinnustundum á 4. ársfj. 2009–2016

Figure 13. Employment by usual hours in 4th quarter 2009–2016



Skýringar Notes: Öryggisbil (95%), 4. ársfjórðungur 2016: Minna en 30 klst. ±1,5, 30–39 klst. ±1,4, 40 klst. ±2,0, 41–49 klst. ±1,6 og 50 klst. eða meira ±1,5. *CI (95%) 4th quarter 2016: Less than 30 hrs. ±1.5, 30–39 hrs. ±1.4, 40 hrs. ±2.0, 41–49 hrs. ±1.6 and 50 hrs. or more ±1.5.*

Ástæður færri vinnustunda en unnar eru venjulega

Ef uppgefinn vinnutími er styttri en venjulegur vinnutími þá er spurt um ástæður þess og gefur það vísbendingar um orsakir fjarvista frá vinnu hluta úr vikunni. Af þeim sem voru við vinnu í viðmiðunarvikunni vann hluti minna en þeir gera í venjulegri viku af margvíslegum ástæðum.

Tafla 3. Helstu ástæður færri unninna stunda en venjulega á 4. ársfjórðungi
 Table 3. *Main reasons for working fewer hours than usual in 4th quarter*

	4. ársfjórðungur 4 th quarter				2016
	2013	2014	2015	2016	ÖB CI (± 95%)
Áætlaður fjöldi <i>Estimated number</i>	30.600	33.000	34.700	38.400	3.200
Veður <i>Weather</i>	300	900	600	600	500
Skóli <i>School</i>	900	800	1.300	900	600
Veikindi <i>Illness</i>	2.400	3.100	3.400	4.000	1.100
Frí <i>Vacation</i>	14.700	14.200	14.200	16.100	2.200
Vinnuskipulag <i>Work arrangement</i>	6.600	6.800	6.400	7.900	1.600
Mismikið að gera <i>Variable hours</i>	4.100	5.300	5.400	5.500	1.300
Aðrar ástæður <i>Other reasons</i>	1.500	1.900	3.400	3.300	1.100
Hlutfall <i>Percent</i>					
Veður <i>Weather</i>	0,9	2,9	1,6	1,7	1,2
Skóli <i>School</i>	3,0	2,4	3,9	2,4	1,5
Veikindi <i>Illness</i>	7,9	9,3	9,8	10,5	3,0
Frí <i>Vacation</i>	48,1	43,0	41,0	41,9	5,8
Vinnuskipulag <i>Work arrangement</i>	21,6	20,6	18,4	20,5	4,1
Mismikið að gera <i>Variable hours</i>	13,5	16,1	15,5	14,4	3,5
Aðrar ástæður <i>Other reasons</i>	4,9	5,7	9,9	8,6	2,8

Skýringar Notes: Hlutföll eru reiknuð af fjöldatölum áður en þær eru námundaðar að næsta hundraði. *Percentages are calculated before total figures are rounded to the closest hundred.*

English Summary

The number of persons in the labour force in the 4th quarter of 2016 was 196,700 corresponding to an activity rate of 83%. The number of employed persons was 191,700 while unemployed persons were 5,000. The employment rate was 80.9% and the unemployment rate was 2.5%. From the 4th quarter of 2015 the number of employed persons has increased by 8,400 and the employment rate increased by 1.9 percentage points. At the same time the number of unemployed persons decreased by 900 and the unemployment rate fell by 0.6 points. The unemployment rate among females was 2.7% and 2.4% among males.

Those who have been unemployed for 12 months or more in 4th quarter of 2016 were 300 or 0.2% of the total labour force and 7% of the total unemployed. In the 4th quarter of 2015 long term unemployed persons were 900 or 0.5% of the labour force and 15.5% of the total unemployed.

In the 4th quarter of 2016 the average number of persons at work in the reference week was 176,400, or 74.4% of the population and 92% of all in employment. The average number of working hours of those who were at work was 39.2 hours, 44.5 hours for those in full-time employment and 23.2 hours for those in part-time employment.

See [statistical database](#) on Statistics Iceland's website.

Implementation

The 4th quarter of 2016 covers 13 weeks, from 3rd of October to 1st of January 2017. The total sample size was 3,932 persons aged 16–74 years old selected randomly from the National registry. When those who had passed away or those who were living abroad had been deducted from the sample the net sample was 3,803 persons. In total the number of usable answers was 2,776 corresponding to 73% response rate. All figures have been weighted by sex and age groups. The confidence limit of the results on activity rate is ± 1.2 point, employment rate is ± 1.3 points, unemployment rate ± 0.6 points and working hours ± 0.7 hours.

Hagtíðindi
Statistical Series

102. árg. • 2. tbl.
ISSN 1670-4770

Vinumarkaður
Labour market

2. febrúar 2017

Umsjón *Supervision* Ólafur Már Sigurðsson • olafur.sigurdsson@hagstofa.is

Lárus Blöndal • larus.blondal@hagstofa.is

www.hagstofa.is • www.statice.is

© Hagstofa Íslands *Statistics Iceland* • Borgartúni 21a 150 Reykjavík Iceland

Sími *Telephone* +(354) 528 1000

Bréfasími *Fax* +(354) 528 1099

Um rit þetta gilda ákvæði höfundalaga. Vinsamlegast getið heimildir.

Reproduction and distribution are permitted provided that the source is mentioned.