

3. nóvember 2016

Vinnumarkaður á 3. ársfjórðungi 2016

Labour market statistics, 3rd quarter 2016

Samantekt

Á þriðja ársfjórðungi 2016 voru 199.500 manns á aldrinum 16–74 ára á vinnumarkaði. Af þeim voru 194.300 starfandi og 5.200 án vinnu og í atvinnuleit. Atvinnuþátttaka mældist 84,5%, hlutfall starfandi mældist 82,3% og atvinnuleysi var 2,6%. Frá þriðja ársfjórðungi 2015 fjölgaði starfandi fólki um 8.400 og hlutfallið jókst um 1,8 prósentustig. Atvinnulausum fækkaði á sama tíma um 1.500 manns og hlutfallið lækkaði um 0,9 prósentustig. Atvinnulausar konur voru 2.700 og var atvinnuleysi á meðal kvenna 2,9%. Atvinnulausir karlar voru 2.500 eða 2,3%. Atvinnuleysi var 3% á höfuðborgarsvæðinu og 1,9% utan þess.

Á þriðja ársfjórðungi 2016 höfðu 600 manns verið atvinnulausir í 12 mánuði eða lengur samanborið við 1.400 manns á þriðja ársfjórðungi 2015. Langtímaatvinnuleysi, sem hlutfall af heildarfjölda atvinnulausra var 11,9% samanborið við 20,8% á sama tíma fyrir ári. Ef hlutfallið er tekið af öllum á vinnumarkaði þá voru 0,3% langtímaatvinnulausir samanborið við 0,7% árið áður.

Á þriðja ársfjórðungi 2016 voru að jafnaði 165.000 manns við vinnu í hverri viku ársfjórðungsins eða 84,9% sem eru starfandi og 69,9% af heildarmannfjölda 16–74 ára. Meðalfjöldi heildarvinnustunda á viku voru 41,4 klst. hjá þeim sem voru við vinnu í viðmiðunarvikunni, 45,6 klst. hjá þeim sem voru í fullu starfi og 25,8 klst. hjá þeim sem voru í hlutastarfi.

Sjá [talnaefni á vef Hagstofunnar](#).

Inngangur

Alþjóðlegir staðlar og skilgreiningar

Vinnumarkaðsrannsóknin er hluti af vinnumarkaðsrannsókn ríkja á Evrópska efnahagssvæðinu og byggist á alþjóðlegum stöðlum og skilgreiningum. Niðurstöður eru því samanburðarhæfar við vinnumarkaðsrannsóknir í öðrum EES-ríkjum og víðar. Hagstofan hefur framkvæmt samfellda vinnumarkaðsrannsókn sem gefur niðurstöður fyrir hvern ársfjórðung frá ársbyrjun 2003 en á tímabilinu 1991–2002 var rannsóknin framkvæmd tvisvar á ári, í apríl og nóvember ár hvert.

Framkvæmd

Þriðji ársfjórðungur 2016 nær til 13 vikna, frá 4. júlí til 2. október 2016. Í heildarúrtakinu voru 3.947 einstaklingar á aldrinum 16–74 ára sem valdir voru af handahófi úr þjóðskrá. Þegar frá eru taldir þeir sem reyndust látnir eða búsettir erlendis reyndist nettóúrtakið 3.835 einstaklingar. Alls fengust nothæf svör frá 2.788 einstaklingum sem jafngildir 72,7% svörun. Allar tölur hafa verið vegnar eftir kyni og aldri. Vikmörk niðurstaðna um atvinnuþátttöku eru $\pm 1,2$ prósentustig, hlutfall starfandi $\pm 1,3$ stig, atvinnuleysi $\pm 0,7$ stig og vinnutíma $\pm 0,7$ klukkustundir.



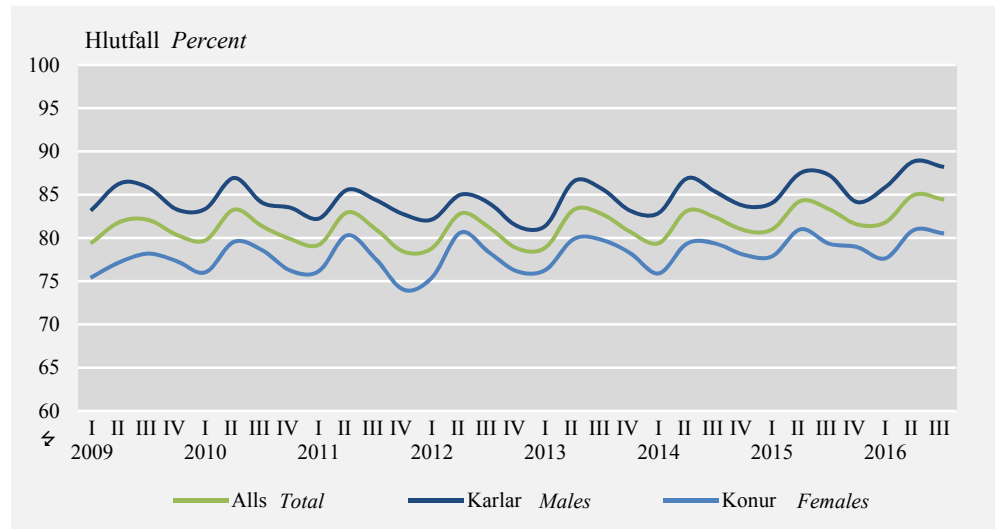
Vinnuafli

Atvinnuþátttaka 84,5%
á þriðja ársfjórðungi 2016

Á þriðja ársfjórðungi 2016 voru 199.500 manns á vinnumarkaði sem jafngildir 84,5% atvinnuþátttöku. Frá þriðja ársfjórðungi 2015 hefur fólki á vinnumarkaði fjölgað um 6.800 og atvinnuþátttakan aukist um 1,1 prósentustig. Atvinnuþátttaka kvenna á þriðja ársfjórðungi 2016 var 80,6% en karla 88,3%. Til samanburðar þá var atvinnuþátttaka kvenna 79,3% á þriðja ársfjórðungi 2015 og hlutfall karla var 87,3%. Á höfuðborgarsvæðinu var atvinnuþátttaka 84,6% á þriðja ársfjórðungi 2016 og 84,2% utan þess.

Mynd 1. Atvinnuþátttaka eftir kyni og ársfjórðungi 2009–2016

Figure 1. Activity rate by sex and quarters 2009–2016



Skýringar Notes: Öryggisbil (95%), atvinnuþátttaka 3. ársfjórðungur 2016: Alls $\pm 1,2$; karlar $\pm 1,5$; konur $\pm 1,8$.
CI (95%) 3rd quarter 2016 Activity rate: Total ± 1.2 ; Males ± 1.5 ; Females ± 1.8 .

Skilgreining atvinnuþátttöku

Á vinnumarkaði eða til vinnuaflsins teljast bæði þeir sem eru starfandi og þeir sem eru atvinnulausir. Atvinnuþátttaka er hlutfall starfandi og atvinnulausra, það er hlutfall vinnuafls, af mannfjölda.

Starfandi fólk

Hlutfall starfandi af mannfjölda
var 82,3%

Fjöldi starfandi á þriðja ársfjórðungi 2016 var 194.300 manns og var hlutfall starfandi af mannfjölda 82,3%. Frá þriðja ársfjórðungi 2015 til þriðja ársfjórðungs 2016 fjölgaði starfandi fólki þegar á heildina er litið um 8.400 manns og hlutfallið hækkaði um 1,8 prósentustig. Hlutfall starfandi kvenna var 78,2% og starfandi karla 86,2%. Starfandi konum fjölgaði um 3.300 og körlum um 5.000. Hlutfall starfandi fólks á höfuðborgarsvæðinu var 82,1% og utan höfuðborgarsvæðisins var það 82,6%.

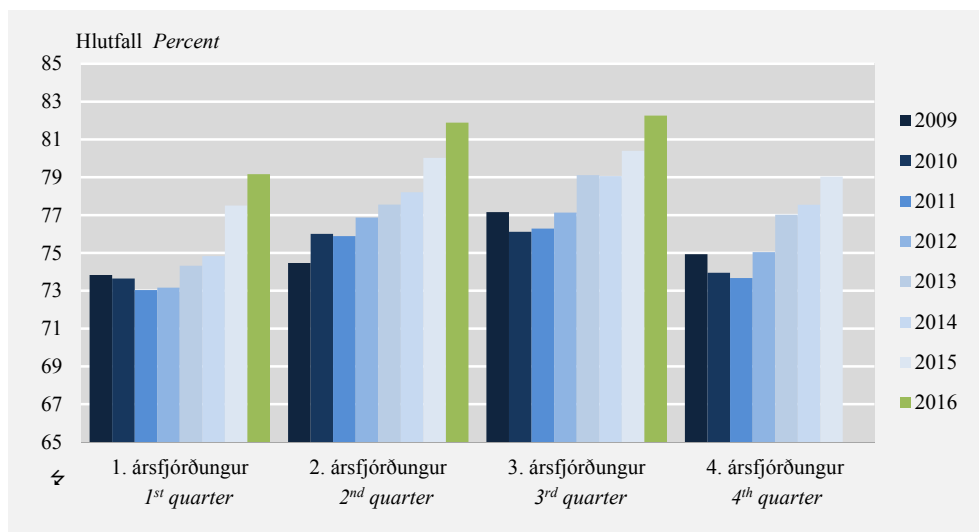
Til samanburðar var fjöldi starfandi á þriðja ársfjórðungi 2015 185.900 og hlutfall starfandi 80,4%. Hlutfall starfandi kvenna var 76,1% og starfandi karla 84,6%. Þá var hlutfall starfandi fólks á höfuðborgarsvæðinu 80,2% og utan þess var hlutfallið 80,9%.

Skilgreining á starfandi

Fólk telst vera starfandi ef það hefur unnið eina klukkustund eða lengur í viðmiðunarviklu könnunar eða verið fjarverandi frá starfi sem það gegnir að öllu jöfnu.

Mynd 2. Starfandi eftir ársfjórðungi 2009–2016

Figure 2. In employment by quarters 2009–2016



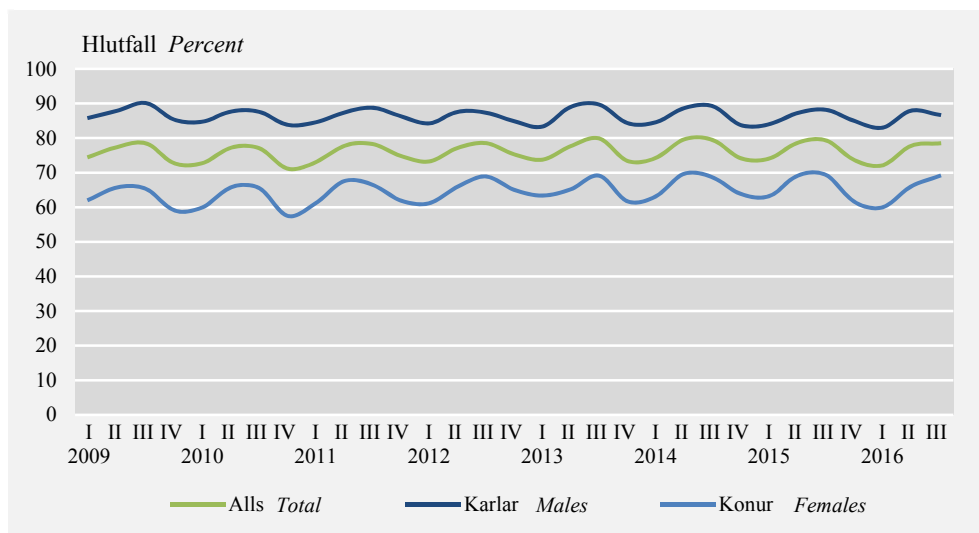
Skýringar Notes: Öryggisbil (95%), starfandi 3. ársfjórðungur 2016: Alls $\pm 1,3$. CI (95%) 3rd quarter 2016: Employment: Total $\pm 1,3$.

Hlutfallslega fleiri karlar en konur í fullu starfi

Af starfandi fólki á þriðja ársfjórðungi 2016 voru 152.500 í fullu starfi, eða 78,5% og 41.800 í hlutastarfi eða 21,5%. Fjöldi fólks í fullu starfi jókst um 4.800 frá þriðja ársfjórðungi 2015 og fólki í hlutastörfum fjölgaði um 3.600 manns. Af starfandi konum voru 69% í fullu starfi á þriðja ársfjórðungi 2016 og af starfandi körlum voru 86,7% í fullu starfi.

Mynd 3. Starfandi í fullu starfi eftir kyni og ársfjórðungi 2009–2016

Figure 3. Employed full-time by sex and quarters 2009–2016



Skýringar Notes: Öryggisbil (95%), starfandi í fullu starfi 3. ársfjórðungur 2016: Alls $\pm 1,6$; karlar $\pm 1,8$; konur $\pm 2,6$. CI (95%) 3rd quarter 2016: Employed full-time: Total $\pm 1,6$; males $\pm 1,8$; females $\pm 2,6$.

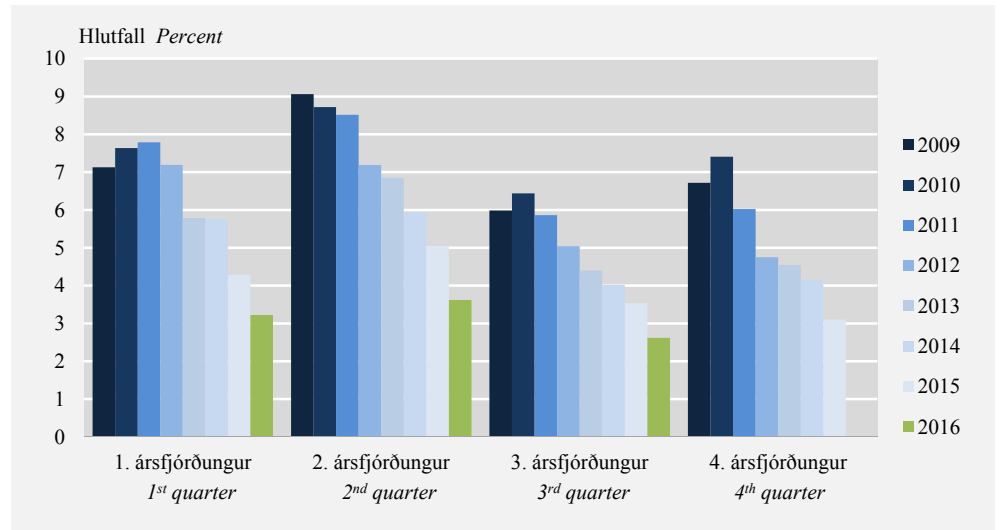
Atvinnuleysi

5.200 manns að meðaltali eru án atvinnu og í atvinnuleit

Á þriðja ársfjórðungi 2016 voru að meðaltali 5.200 manns án vinnu og í atvinnuleit eða 2,6% vinnuaflsins. Frá þriðja ársfjórðungi 2015 til þriðja ársfjórðungs 2016 fækkaði atvinnulausum um 1.500 manns og hlutfall þeirra lækkaði um 0,9 prósentustig.

Mynd 4. Atvinnuleysi eftir ársfjórðungi 2009–2016

Figure 4. Unemployment rate by quarters 2009–2016



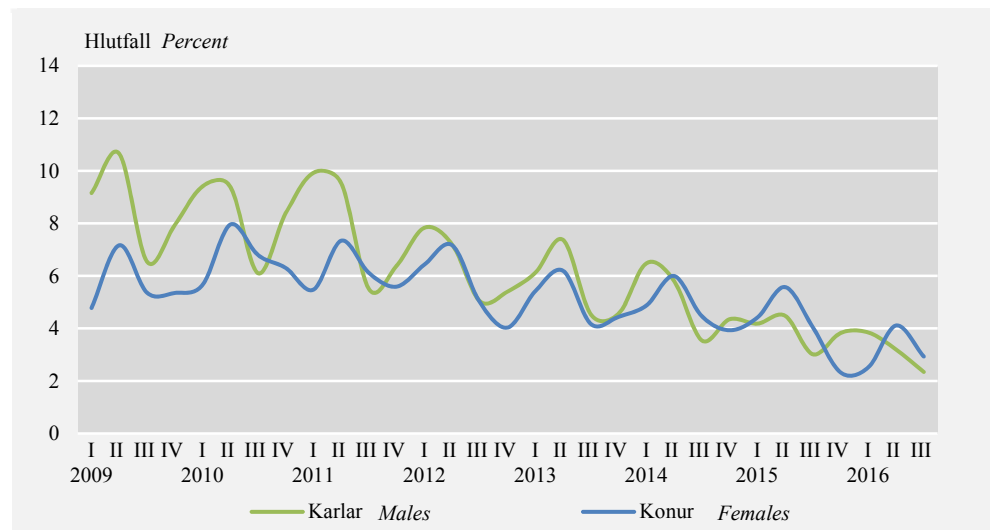
Skýringar Notes: Öryggisbil (95%), 3. ársfjórðungur 2016: Atvinnuleysi $\pm 0,7$. CI (95%) 3rd quarter 2016: Unemployment rate $\pm 0,7$.

Atvinnuleysi eftir kyni

Atvinnuleysi á þriðja ársfjórðungi 2016 mældist 2,9% hjá konum og 2,3% hjá körlum. Samanborið við þriðja ársfjórðung 2015 þá var atvinnuleysi meðal kvenna 4% og hjá körlum 3%.

Mynd 5. Atvinnuleysi eftir kyni og ársfjórðungi 2009–2016

Figure 5. Unemployment rate by sex and quarters 2009–2016



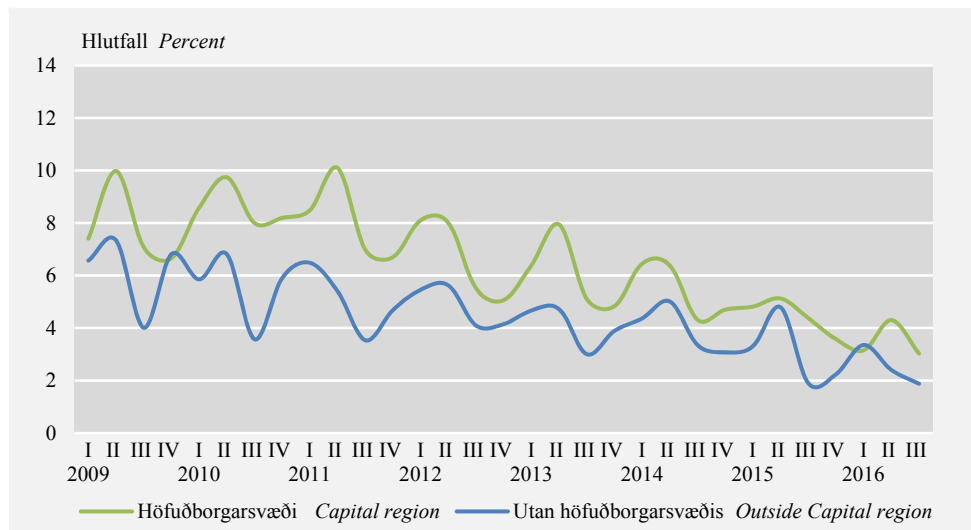
Skýringar Notes: Öryggisbil (95%), atvinnuleysi 3. ársfjórðungur 2016: Karlar $\pm 0,9$, konur $\pm 1,0$. CI (95%) 3rd quarter 2016 unemployment rate: Males $\pm 0,9$, females $\pm 1,0$.

Atvinnuleysi eftir búsetu

Á höfuðborgarsvæðinu mældist atvinnuleysi, á þriðja ársfjórðungi 2016, sem 3% og 1,9% utan höfuðborgarsvæðisins samanborið við 4,4% á höfuðborgarsvæðinu á sama tíma árið 2015 og 1,9% utan þess.

Mynd 6. Atvinnuleysi eftir búsetu og og ársfjórðungi 2009–2016

Figure 6. Unemployment rate by region and quarters 2009–2016



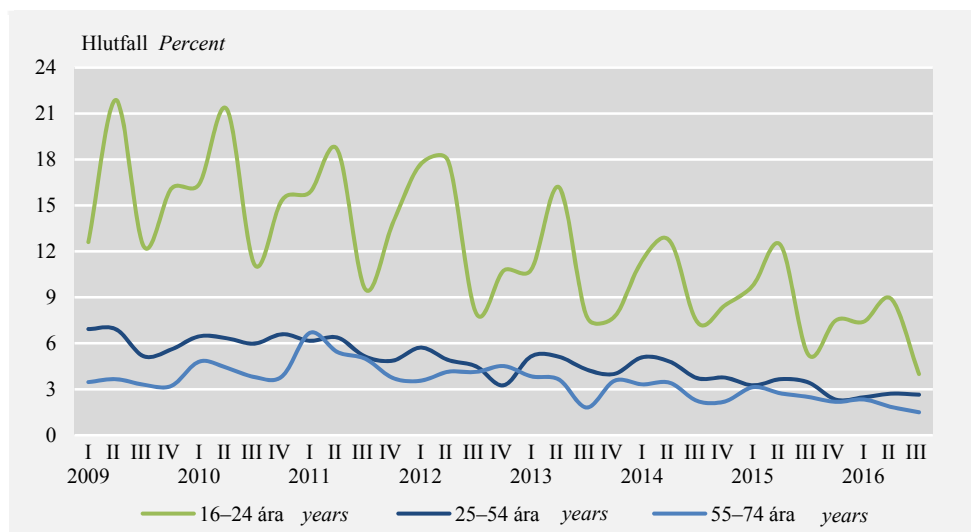
Skýringar Notes: Öryggisbil (95%), 3. ársfjórðungur 2016: Höfuðborgarsvæði $\pm 0,9$, Utan höfuðborgarsvæðis $\pm 0,9$. CI (95%) 3rd quarter 201: Capital region $\pm 0,9$, Outside Capital region $\pm 0,9$.

Atvinnuleysi eftir aldri

Þegar litið er til aldurs þá er atvinnuleysi mest hjá fólki á aldrinum 16–24 ára eða 4%, sem þó er lægsta mæling hjá þeim hópi síðan það mældist 3,5% á þriðja ársfjórðungi 2005. Hjá fólki 25–54 ára mældist atvinnuleysið 2,3% og hjá elsta hópnum 55–74 ára var það 2,2%.

Mynd 7. Atvinnuleysi eftir aldri og og ársfjórðungi 2009–2016

Figure 7. Unemployment rate by age-groups and quarters 2009–2016



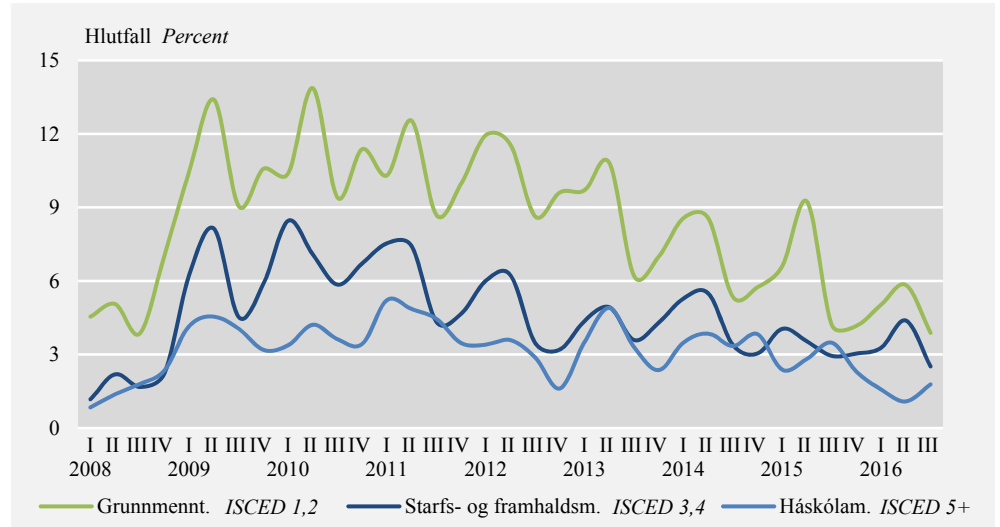
Skýringar Notes: Öryggisbil (95%), 3. ársfjórðungur 2016: 16–24 ára $\pm 1,9$, 25–54 ára $\pm 0,9$, 55–74 ára $\pm 1,0$. CI (95%) 3rd quarter 2016: 16–24 years ± 1.9 , 25–54 years ± 0.9 , 55–74 years ± 1.0 .

Atvinnuleysi eftir menntun

Á þriðja ársfjórðungi 2016 var atvinnuleysi 3,9% hjá þeim sem aðeins hafa lokið grunnmenntun. Hjá þeim sem lokið hafa starfs- eða framhaldsmenntun var atvinnuleysið 2,5% og 1,8% hjá þeim sem lokið hafa háskólamenntun.

Mynd 8. Atvinnuleysi eftir menntun og og ársfjórðungi 2008–2015

Figure 8. Unemployment rate by education and quarters 2008–2015



Skýringar Notes: Öryggisbil (95%), 3. ársfjórðungur 2016: Grunnenntun $\pm 1,5$, Starfs- og framhaldsmenntun $\pm 1,0$, Háskólámenntun $\pm 0,9$. CI (95%) 3rd quarter 2016: ISCED 1,2 $\pm 1,5$, ISCED 3,4 $\pm 1,0$, ISCED 5+ $\pm 0,9$.

Skilgreining á atvinnuleysi

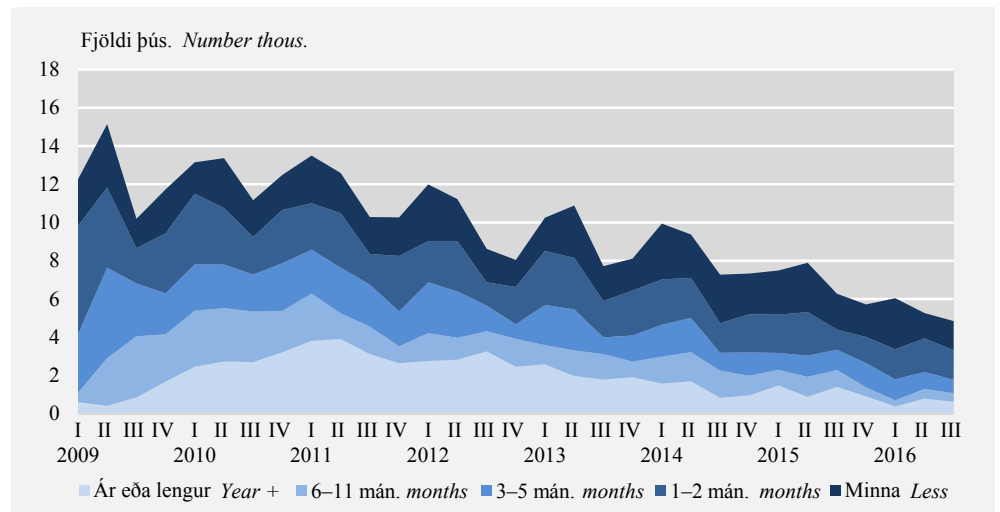
Atvinnulausir teljast þeir sem voru án atvinnu í viðmiðunarviku könnunarinnar, þ.e. höfðu hvorki atvinnu né voru í vinnu (í eina klukkustund eða lengur) sem launþegi eða sjálfstætt starfandi, eru að leita að vinnu og geta hafið störf innan tveggja vikna eða hafa fengið starf sem hefst innan 3 mánaða. Einstaklingar sem eru ekki í vinnu en eru í námi flokkast sem atvinnulausir ef þeir uppfylla skilyrðin hér að framan.

Atvinnuleysi og lengd atvinnuleitar

Af þeim sem voru atvinnulausir á þriðja ársfjórðungi 2016 voru að jafnaði 3.100 manns búnir að vera atvinnulausir í 2 mánuði eða skemur eða 58,9% atvinnulausra. Á þriðja ársfjórðungi 2015 höfðu nákvæmlega jafn margir, eða 3.100 verið atvinnulausir í 2 mánuði eða skemur sem þá var 42,6% atvinnulausra.

Mynd 9. Atvinnulausir eftir lengd atvinnuleitar og ársfjórðungum 2009–2016

Figure 9. Unemployed by duration of search for employment and quarters 2009–2016



Skýringar Notes: Öryggisbil (95%), lengd atvinnuleitar 3. ársfjórðungur 2016: Minna en 1 mán. ± 700 , 1–2 mán. ± 700 , 3–5 mán. ± 500 , 6–11 mán. ± 400 og ár eða lengur ± 400 . CI (95%) 3rd quarter 2016 duration of search: Less than month ± 700 , 1–2 months, ± 700 , 3–5 months ± 500 , 6–11 months ± 400 and year or more ± 400 .

Langtímaatvinnuleysi

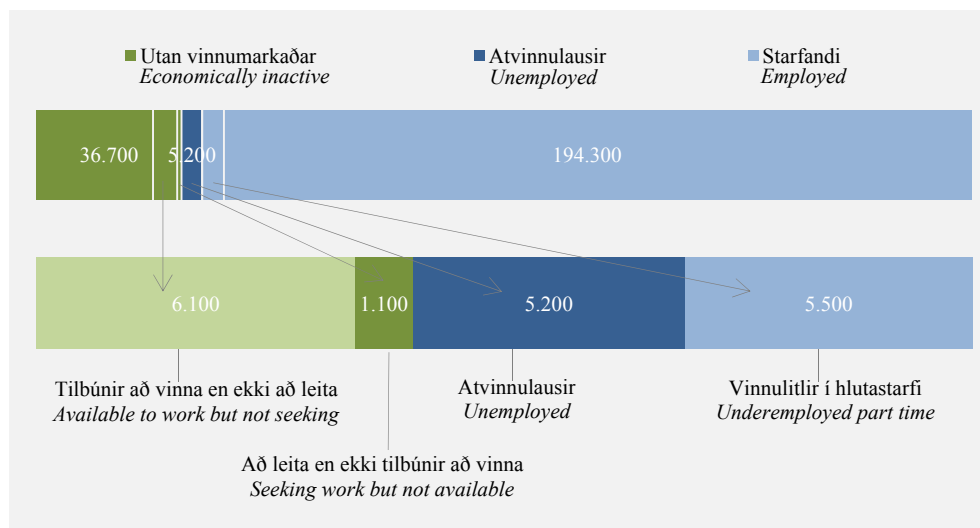
Þeir sem hafa verið atvinnulausir í 12 mánuði eða lengur eru skilgreindir sem langtímaatvinnulausir. Á þriðja ársfjórðungi 2016 höfðu um 600 manns verið langtímaatvinnulausir eða 11,9% atvinnulausra samanborið við 1.400 manns, sem þá voru 20,8% atvinnulausra, á þriðja ársfjórðungi 2015. Á þriðja ársfjórðungi 2016 voru 0,3% af þeim sem voru á vinnumarkaði langtímaatvinnulausir sem er 0,4 prósentustigum lægra en á þriðja ársfjórðungi 2015 en þá var hlutfallið 0,7%.

Vinnulitlir og mögulegt vinnuafli

Tölur um atvinnuleysi eins og hér að framan sem birtar hafa verið um alllangt skeið, eru byggðar á skilgreiningu Alþjóða vinnumálastofnunarinnar (*International Labour Organization — ILO*). Slíkar tölur eru nauðsynlegar fyrir alþjóðlegan samanburð og sambærileika. Einnig gefa þær mikilvæga vísbendingu um þróun hagkerfisins og vinnumarkaðarins en segja þó ekki alla söguna. Ítarlegri greining á vinnumarkaðnum kallar á frekari sundurgreiningu þeirra hópa sem eru á mörkum atvinnuleysis. Annars vegar er fólk á mörkum atvinnuleysis og launavinnu, til dæmis þeir sem teljast vinnulitlir (e. *Underemployed part-time*), en það er fólk í hlutastarfi sem vill vinna meira. Hins vegar er fólk utan vinnumarkaðarins sem er ekki talið til atvinnulausra, svo sem fólk í atvinnuleit sem getur ekki hafið störf innan tveggja vikna og fólk sem er ekki að leita að vinnu en er tilbúið að vinna ef tækifæri gefst. Þessir tveir síðastnefndu hópar eru almennt ekki taldir hluti af vinnuafninu þegar atvinnuleysi og virkni á vinnumarkaði eru metin á grundvelli atvinnuleysis-skilgreiningar ILO. Að vissu leyti má líta á þessa hópa sem viðbótarvinnuafli (e. *Potential additional labour force*) á mörkum atvinnuleysis og óvirkni (e. *Inactive*), sem mögulega væri hægt að virkja.

Mynd 10. Vinnulitlir og mögulegt vinnuafli 3. ársfjórðungur 2016

Figure 10. Underemployment and potential additional labour force 3rd quarter 2016



Skýringar Notes: Mannfjöldi eftir stöðu á vinnumarkaði á 3. ársfjórðungi 2016. Population by labour market status, 3rd quarter 2016.

Hóparnir þrír eiga það sammerkt að leggja minna af mörkum á vinnumarkaði en þeir geta eða vilja og því má segja að þeir séu vannýtt vinnuafli. Þrátt fyrir að þessir hópar teljist ekki atvinnulausirsamkvæmt skilgreiningu ILO endurspeglar þeir engu að síður skort á atvinnu, samanber fólk sem er fast í hlutastörfum af því þeim býðst ekki fullt starf. Samtals voru 18.000 manns í þessum hópum eða 7,6% af heildarmannfjölda 16-74 ára á þriðja ársfjórðungi 2016.

Tafla 1. Mannfjöldi eftir stöðu á vinnumarkaði á 3. ársfjórðungi
Table 1. Population by labour market status in 3rd quarter

| | 3. ársfjórðungur 3 rd quarter | | | | 2016 |
|---|--|----------------|----------------|----------------|------------------|
| | 2013 | 2014 | 2015 | 2016 | ÖB CI (± 95%) |
| Mannfjöldi 16–74 ára, Population 16–74 years | 227.800 | 231.200 | 231.200 | 236.200 | • |
| Utan vinnumarkaðar Economically inactive | 39.200 | 40.800 | 38.500 | 36.700 | 2.700 |
| Aðrir utan vinnumarkaðar <i>Others inactive</i> | 30.300 | 33.100 | 29.800 | 29.400 | 2.300 |
| Tilbúnir að vinna en ekki að leita <i>Available but not seeking</i> | 7.500 | 6.700 | 7.800 | 6.100 | 1.400 |
| Að leita en ekki tilbúnir að vinna <i>Seeking work but not available</i> | 1.400 | 1.000 | 900 | 1.100 | 900 |
| Atvinnulausir Unemployed | 8.200 | 7.600 | 6.700 | 5.200 | 1.500 |
| Starfandi Employed | 180.300 | 182.800 | 185.900 | 194.300 | 3.000 |
| Vinnulitir í hlutastarfi <i>Underemployed part-time</i> | 8.300 | 6.100 | 6.100 | 5.500 | 1.600 |
| Aðrir í hlutastarfi <i>Others part-time</i> | 28.000 | 31.400 | 32.200 | 36.300 | 3.000 |
| Í fullu starfi – tímabundið <i>Full-time – temporary</i> | 20.800 | 18.500 | 18.000 | 17.600 | 2.200 |
| Í fullu starfi – ótímabundið <i>Employed full-time</i> | 123.300 | 126.800 | 129.700 | 134.800 | 3.800 |

Skýringar Notes: Fjöldatölur eru námundaðar að næsta hundraði. *Figures are rounded to the closest hundred.*

Viðbótarvinnuafll Á þriðja ársfjórðungi 2016 voru 36.700 manns utan vinnumarkaðar. Af þeim voru 6.100 tilbúnir til að vinna byðist þeim starf, eða 16,6%. Rúmlega 1.100 manns voru í atvinnuleit en ekki tilbúnir til að hefja störf eða 3,1%. Samtals eru þetta um 7.200 manns, eða 19,7% þeirra sem eru utan vinnumarkaðar, sem annað hvort eru tilbúnir að vinna en ekki að leita eða eru að leita en ekki tilbúnir að vinna. Hlutfall viðbótarvinnuaflls af heildarmannfjölda á aldrinum 16–74 ára er þá 2,3%. Til samanburðar er mælt atvinnuleysi af heildarmannfjölda 2,2%.

Vinnulitir Af starfandi fólki voru 41.800 í hlutastörfum og þar af 5.500 manns, eða 13,1%, sem teljast vinnulitir á þriðja ársfjórðungi 2016. Af heildarfjölda starfandi voru vinnulitir 2,8% og af heildarmannfjölda var hlutfallið 2,3%.

Vinnustundir

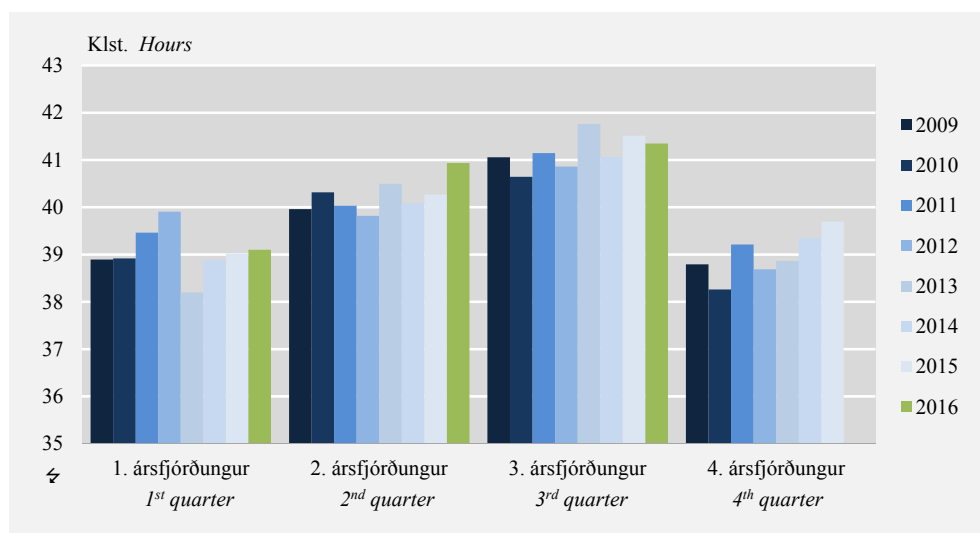
Meðalfjöldi heildarvinnustunda
41,4 klst. á viku

Á þriðja ársfjórðungi 2016 voru 165.000 manns við vinnu í viðmiðunarvikunni, sem er 69,9% af mannfjölda og 84,9% af öllu starfandi fólki. Meðalfjöldi heildarvinnustunda á viku var 41,4 klst. hjá þeim sem voru við vinnu í viðmiðunarvikunni, 37,3 klst. hjá konum og 44,7 klst. hjá körlum. Meðalfjöldi vinnustunda á viku hjá þeim sem voru í fullu starfi var 45,6 klst., 42,8 klst. hjá konum og 47,4 klst. hjá körlum. Meðalfjöldi vinnustunda á viku hjá þeim sem voru í hlutastarfi voru 25,8 klst., 25,1 klst. hjá konum og 27 klst. hjá körlum.

Til samanburðar var meðalfjöldi vinnustunda 41,5 klst. á þriðja ársfjórðungi 2015, 37,1 klst. hjá konum og 45,2 klst. hjá körlum. Þeir sem voru í fullu starfi unnu 45,7 klst. að jafnaði en þeir sem voru í hlutastarfi unnu að jafnaði 24,8 klst.

Mynd 11. Vinnustundir að jafnaði á viku 2009–2016

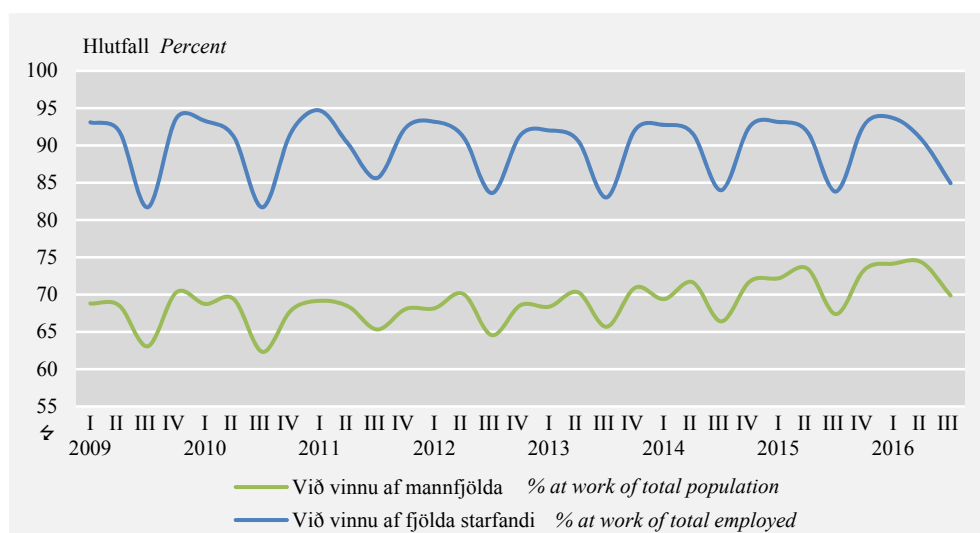
Figure 11. Average hours of work per week 2009–2016



Skýringar Notes: Öryggisbil (95%) vinnustundir 3. ársfjórðungur 2016: Heildarvinnustundir $\pm 0,7$. CI (95%) hours of work 3rd quarter 2016: Total $\pm 0,7$.

Mynd 12. Við vinnu í viðmiðunarvikunni eftir ársfjórðungi 2009–2016

Figure 12. Employed at work in reference week by quarters 2009–2016



Skýringar Notes: Öryggisbil (95%), 3. ársfjórðungur 2016: Hlutfall við vinnu af starfandi $\pm 1,5$, af mannfjölda $\pm 1,7$. CI (95%) 3rd quarter 2016: Percent at work of employed $\pm 1,5$, of population $\pm 1,7$.

Fjarverandi í viðmiðunarviku

Að jafnaði voru því 29.300 manns fjarverandi frá vinnu í viku hverri allan ársfjórðunginn. Ástæða fjarvasta flestra eða 8.800 manns var frí, sem jafngildir 49,6%.

Tafla 2. Ástæður fjarvasta frá vinnu alla vikuna á 3. ársfjórðungi

Table 2. Reasons for absence of work the entire reference week in 3rd quarter

| | 3. ársfjórðungur 3 rd quarter | | | | 2016 |
|--|--|---------------|---------------|---------------|------------------|
| | 2013 | 2014 | 2015 | 2016 | ÖB CI (± 95%) |
| Áætlaður fjöldi Estimated number | 30.600 | 29.300 | 30.100 | 29.300 | 2.900 |
| Veikindi <i>Illness</i> | 2.000 | 2.200 | 2.400 | 2.100 | 800 |
| Fæðingarorlof <i>Maternity/paternity leave</i> | 3.300 | 2.200 | 2.900 | 3.200 | 1.000 |
| Frí <i>Vacation</i> | 23.800 | 22.800 | 23.300 | 22.500 | 2.500 |
| Vinnuskipulag <i>Work arrangement</i> | 1.000 | 1.400 | 800 | 800 | 500 |
| Aðrar ástæður <i>Other reasons</i> | 600 | 700 | 700 | 700 | 500 |
| Hlutfall Percent | | | | | |
| Fjarverandi Absent | 8,6 | 7,9 | 7,5 | 7,2 | 1,1 |
| Veikindi <i>Illness</i> | 6,4 | 7,7 | 7,8 | 7,1 | 2,3 |
| Fæðingarorlof <i>Maternity/paternity leave</i> | 10,6 | 7,4 | 9,6 | 11,1 | 2,9 |
| Frí <i>Vacation</i> | 77,7 | 78,0 | 77,3 | 76,8 | 4,8 |
| Vinnuskipulag <i>Work arrangement</i> | 3,3 | 4,7 | 2,8 | 2,6 | 1,3 |
| Aðrar ástæður <i>Other reasons</i> | 1,9 | 2,3 | 2,5 | 2,4 | 1,2 |

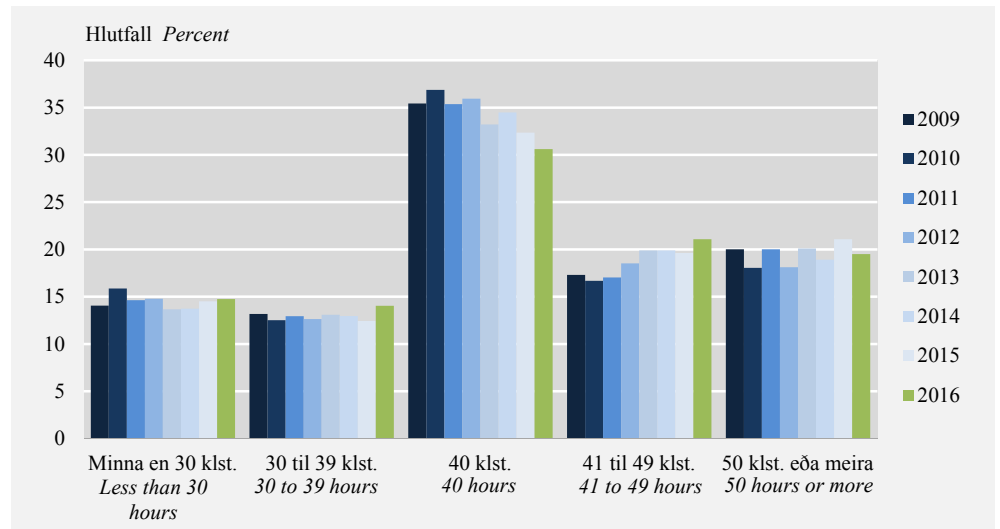
Skýringar Notes: Þeir sem voru fjarverandi frá vinnu alla daga viðmiðunarvikunnar. Hlutföll eru reiknuð af fjöldatölum áður en þær eru námundaðar að næsta hundraði. *Absent from work the entire reference week. Percentages are calculated before total figures are rounded to the closest hundred.*

Venjuleg vinnuvika

Í vinnumarkaðsrannsókninni er starfandi fólk einnig spurt hversu margar klukkustundir það vinnur að jafnaði í venjulegri viku. Á þriðja ársfjórðungi 2016 segist starfandi fólk vinna 40,3 klukkustundir að jafnaði í venjulegri viku, 14,7% vinna minna en 30 stundir sem er nánast sama hlutfall og árið áður. Flestir segjast vinna sléttar 40 stundir að jafnaði í venjulegri viku eða 30,6%, sem er lækkun um 1,7 stig frá þriðja ársfjórðungi 2015.

Mynd 13. Starfandi eftir venjulegum vinnustundum á 3. ársfj. 2009–2016

Figure 13. Employment by usual hours in 3rd quarter 2009–2016



Skýringar Notes: Öryggisbil (95%), 3. ársfjórðungur 2016: Minna en 30 klst. ±1,4, 30–39 klst. ±1,4, 40 klst. ±1,9, 41–49 klst. ±1,7 og 50 klst. eða meira ±1,6. *CI (95%) 3rd quarter 2016: Less than 30 hrs.±1.4, 30–39 hrs.±1.4, 40 hrs. ±1.9, 41–49 hrs.±1.7 and 50 hrs. or more±1.6.*

Ástæður færri vinnustunda en unnar eru venjulega

Ef uppgesinn vinnutími er styttri en venjulegur vinnutími þá er spurt um ástæður þess og gefur það vísendingar um orsakir fjarvista frá vinnu hluta úr vikunni. Af þeim sem voru við vinnu í viðmiðunarvikunni vann hluti minna en þeir gera í venjulegri viku af margvíslegum ástæðum.

Tafla 3. Helstu ástæður færri unninna stunda en venjulega á 3. ársfjórðungi
 Table 3. Main reasons for working fewer hours than usual in 3rd quarter

| | 3. ársfjórðungur 3 rd quarter | | | | 2016 |
|---|--|---------------|---------------|---------------|------------------|
| | 2013 | 2014 | 2015 | 2016 | ÖB CI (± 95%) |
| Áætlaður fjöldi Estimated number | 33.600 | 35.400 | 40.800 | 40.500 | 3.300 |
| Veður <i>Weather</i> | 0 | 200 | 200 | 100 | 100 |
| Skóli <i>School</i> | 400 | 900 | 1.200 | 700 | 500 |
| Veikindi <i>Illness</i> | 1.700 | 2.000 | 1.700 | 1.900 | 800 |
| Frí <i>Vacation</i> | 19.300 | 21.600 | 22.400 | 21.300 | 2.500 |
| Vinnuskipulag <i>Work arrangement</i> | 6.600 | 6.100 | 6.300 | 7.700 | 1.600 |
| Mismikið að gera <i>Variable hours</i> | 3.600 | 3.300 | 5.600 | 5.900 | 1.400 |
| Aðrar ástæður <i>Other reasons</i> | 2.100 | 1.100 | 3.400 | 2.900 | 1.000 |
| Hlutfall Percent | | | | | |
| Veður <i>Weather</i> | 0,0 | 0,6 | 0,5 | 0,2 | 0,4 |
| Skóli <i>School</i> | 1,1 | 2,7 | 3,1 | 1,8 | 1,2 |
| Veikindi <i>Illness</i> | 5,1 | 5,7 | 4,1 | 4,7 | 1,9 |
| Frí <i>Vacation</i> | 57,5 | 61,1 | 54,8 | 52,6 | 6,2 |
| Vinnuskipulag <i>Work arrangement</i> | 19,7 | 17,3 | 15,5 | 19,0 | 3,8 |
| Mismikið að gera <i>Variable hours</i> | 10,6 | 9,4 | 13,8 | 14,5 | 3,4 |
| Aðrar ástæður <i>Other reasons</i> | 6,1 | 3,2 | 8,2 | 7,2 | 2,5 |

Skýringar Notes: Hlutföll eru reiknuð af fjöldatölum áður en þær eru námundaðar að næsta hundraði. Percentages are calculated before total figures are rounded to the closest hundred.

English Summary

The number of persons in the labour force in the 3rd quarter of 2016 was 199,500 corresponding to an activity rate of 84.5%. The number of employed persons was 194,300 while unemployed persons were 5,200. The employment rate was 82.3% and the unemployment rate was 2.6%. From the 3rd quarter of 2015 the number of employed persons has increased by 8,400 and the employment rate increased by 1.8 percentage points. At the same time the number of unemployed persons decreased by 1,500 and the unemployment rate fell by 0.9 points. The unemployment rate among females was 2.9% and 2.3% among males.

Those who have been unemployed for 12 months or more in 3rd quarter of 2016 were 600 or 0.3% of the total labour force and 11.9% of the total unemployed. In the 3rd quarter of 2015 long term unemployed persons were 1,400 or 0.7% of the labour force and 20.8% of the total unemployed.

In the 3rd quarter of 2016 the average number of persons at work in the reference week was 165,000, or 69.9% of the population and 84.9% of all in employment. The average number of working hours of those who were at work was 41.4 hours, 45.6 hours for those in full-time employment and 25.8 hours for those in part-time employment.

See [statistical database](#) on Statistics Iceland's website.

Implementation

The 3rd quarter of 2016 covers 13 weeks, from 4th of July to 2nd of October 2016. The total sample size was 3,947 persons aged 16–74 years old selected randomly from the National registry. When those who had passed away or those who were living abroad had been deducted from the sample the net sample was 3,835 persons. In total the number of usable answers was 2,788 corresponding to 72.7% response rate. All figures have been weighted by sex and age groups. The confidence limit of the results on activity rate is ± 1.2 point, employment rate is ± 1.3 points, unemployment rate ± 0.7 points and working hours ± 0.7 hours.

Hagtíðindi
Statistical Series

101. árg. • 27. tbl.

ISSN 1670-4770

Vinnumarkaður
Labour market

3. nóvember 2016

Umsjón *Supervision* Ólafur Már Sigurðsson • olafur.sigurdsson@hagstofa.is

Lárus Blöndal • larus.blondal@hagstofa.is

www.hagstofa.is • www.statice.is

© Hagstofa Íslands *Statistics Iceland* • Borgartúni 21a 150 Reykjavík Iceland

Sími *Telephone* +(354) 528 1000

Bréfasími *Fax* +(354) 528 1099

Um rit þetta gilda ákvæði höfundalaga. Vinsamlegast getið heimildar.

Reproduction and distribution are permitted provided that the source is mentioned.