

## Laun á almennum vinnumarkaði 2005

### *Earnings in the private sector 2005*

*Samantekt* Árið 2005 voru regluleg mánaðarlaun á almennum vinnumarkaði að meðaltali 244 þúsund krónur, heildarmánaðarlaun 315 þúsund krónur og árslaun 4,2 milljón króna. Fjöldi greiddra stunda að baki árslauna var að meðaltali 45,7 klst. á viku. Niðurstöður byggja á upplýsingum frá fyrirtækjum í launakönnun Hagstofunnar sem starfa í iðnaði, byggingarstarfsemi og mannvirkjagerð, verslun og viðgerðarþjónustu og samgöngum og flutningum. Regluleg mánaðarlaun hækkuðu um 10,4% frá fyrra ári, heildarmánaðarlaun um 12,6% og árslaun um 12,9%.

### Helstu niðurstöður

*Grunnhugtök meðallauna eru mánaðarlaun og árslaun*

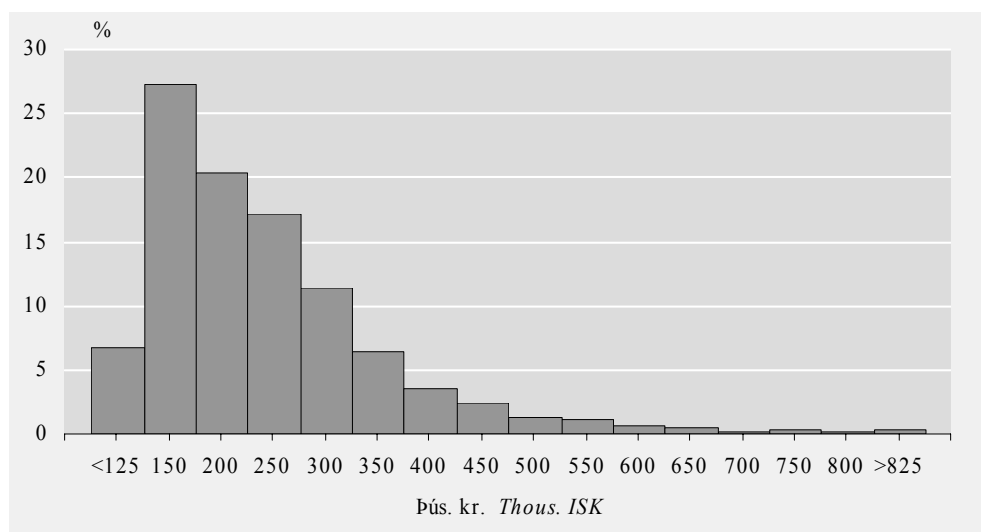
Meðallaun sýna laun í atvinnugrein eða starfi árið 2005 en auk þess er gerð grein fyrir launum eftir aldri. Grunnhugtök meðallauna eru mánaðarlaun og árslaun. Mánaðarlaun taka mið af meðallaunum í októbermánuði fyrir bæði fólk í hlutastarfi og fullu starfi. Laun fyrir hlutastarf eru umreiknuð miðað við fullt starf. Árslaun taka mið af launum þeirra einstaklinga sem vinna allt árið hjá sama fyrirtæki og eru í fullu starfi a.m.k. 10 mánuði ársins.

*Regluleg mánaðarlaun 244 þús. kr.*

Regluleg mánaðarlaun voru 244 þúsund krónur árið 2005. Regluleg mánaðarlaun hafa hækkað um 10,4% frá árinu 2004 en þá voru regluleg mánaðarlaun 221 þúsund krónur. Mynd 1 sýnir dreifingu reglulegra mánaðarlauna árið 2005.

### Mynd 1. Dreifing reglulegra mánaðarlauna 2005

*Figure 1. Distribution of regular monthly salaries 2005*



*Heildarmánaðarlaun  
315 þús. kr.*

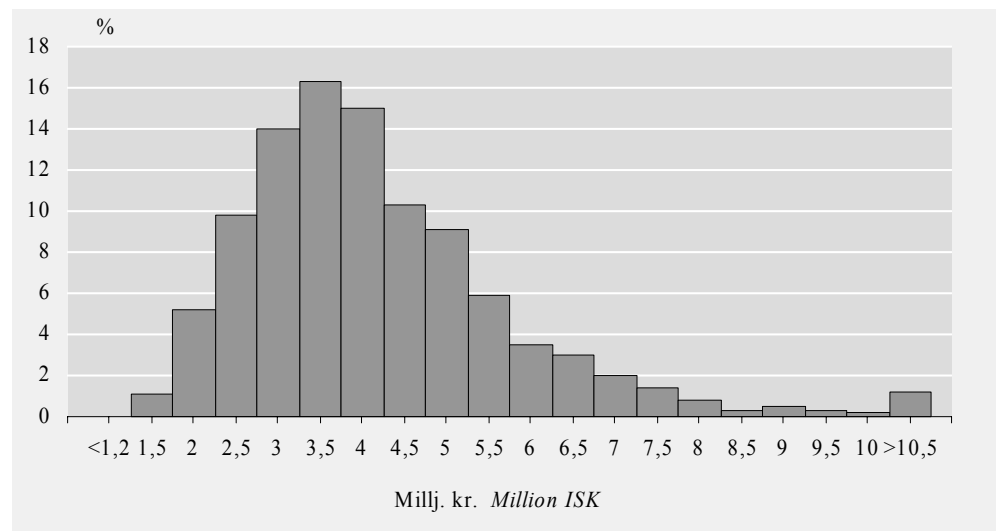
Heildarmánaðarlaun voru 315 þúsund krónur árið 2005 og fjöldi greiddra stunda 46,5 klst. á viku að meðaltali. Heildarmánaðarlaun voru 280 þúsund krónur árið 2004 og hafa því hækkað um 12,6% en fjöldi greiddra stunda jókst um 2,5% úr 45,3 klst. á viku árið 2004.

*Árslaun 4,2 millj. kr.*

Árslaun voru 4,2 milljón króna árið 2005 og höfðu hækkað um 12,9% frá árinu 2004 en þá voru árslaun 3,7 milljón króna. Yfirvinnulaun í árslaunum voru að meðaltali 610 þúsund krónur árið 2005 sem eru 14,6% árslauna. Óreglulegar greiðslur í árslaunum voru að meðaltali 139 þúsund krónur árið 2005 sem eru 3,3% árslauna. Árið 2004 voru yfirvinnulaun 13,9% árslauna en óreglulegar greiðslur 2,4%. Fjöldi greiddra stunda að baki árslauna voru að meðaltali 45,7 klst. á viku árið 2005 en 45,8 árið 2004. Mynd 2 sýnir dreifingu árslauna árið 2005.

## Mynd 2. Dreifing árslauna 2005

Figure 2. Distribution of annual earnings 2005



*Almenn launahækkun  
skv. kjarasamningum 3,0%*

Laun hækkuðu almennt um 3,0% 1. janúar 2005 samkvæmt kjarasamningum á almennum vinnumarkaði. Sérstök forsendunefnd Samtaka atvinnulífsins og Alþýðusambands Íslands samdi um 26 þúsund króna eingreiðslu í nóvember 2005 við endurskoðun á forsenduákvæði kjarasamninga sem gerðir voru vorið 2004. Eingreiðslan kom til framkvæmda í árslok 2005.

*Árshækkun launavísitölu 6,9%*

Árshækkun launavísitölu Hagstofunnar sem mælir launabreytingar fyrir fastan vinnutíma var 6,9% fyrir almennan vinnumarkað árið 2005. Hagstofa Íslands birtir einnig upplýsingar um atvinnutekjur í aðalatvinnugrein og jukust þær um 8,7% milli árána 2004 og 2005 í þeim atvinnugreinum sem þessi greinargerð nær til.

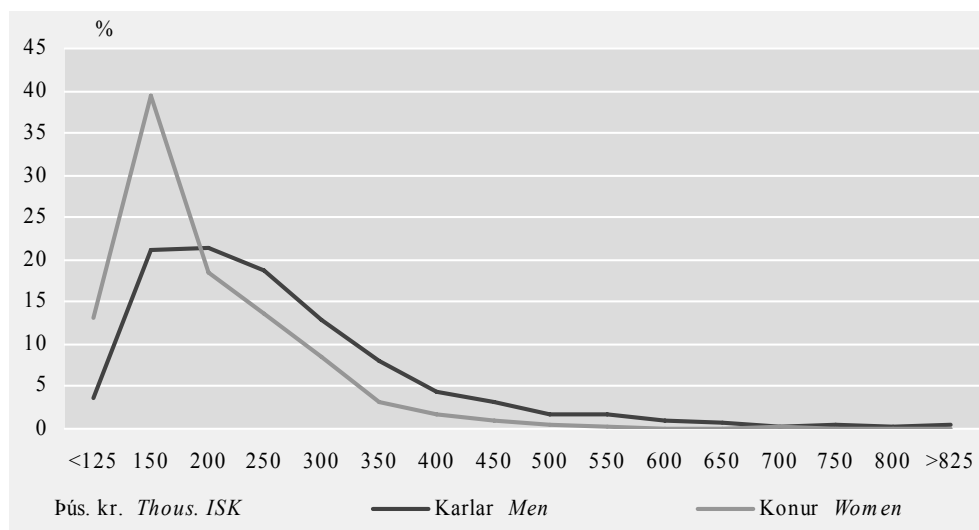
## Meðallaun karla og kvenna

*Regluleg mánaðarlaun karla  
267 þús. kr. og kvenna  
198 þús. kr.*

Árið 2005 voru regluleg mánaðarlaun karla 267 þúsund krónur og kvenna 198 þúsund krónur. Regluleg mánaðarlaun karla hækkuðu um 10,2% frá árinu 2004 þegar þau voru 242 þúsund krónur. Regluleg mánaðarlaun kvenna voru 180 þúsund krónur árið 2004 og hækkuðu því um 10,0% á milli ára. Regluleg mánaðarlaun eru reiknuð fyrir bæði hlutastarf og fullt starf. Mynd 3 sýnir dreifingu reglulegra mánaðarlauna skipt eftir kyni árið 2005.

### Mynd 3. Dreifing reglulegra mánaðarlauna eftir kyni 2005

Figure 3. Distribution of regular monthly salaries by sex 2005



Heildarmánaðarlaun karla  
342 þús. kr. og kvenna  
241 þús. kr.

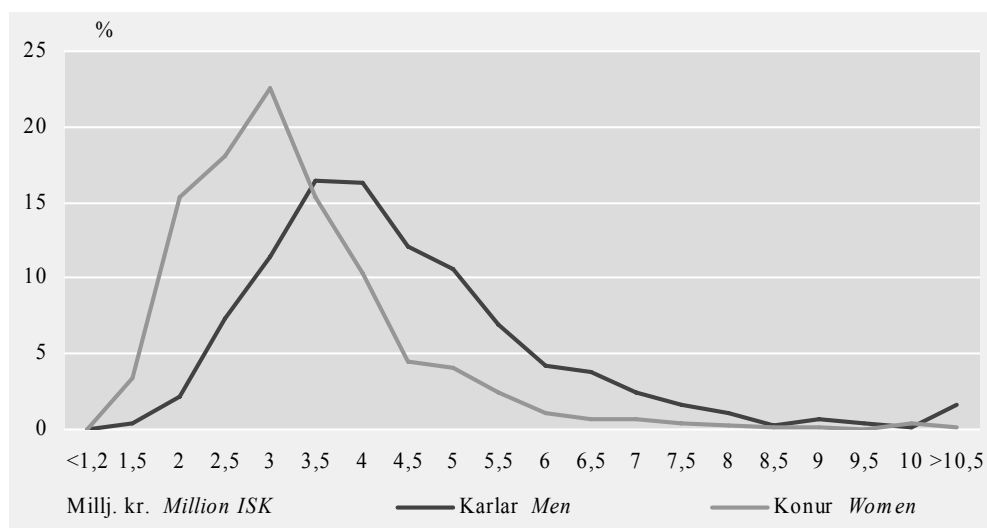
Heildarmánaðarlaun karla voru 342 þúsund krónur árið 2005 og fjöldi greiddra stunda 47,6 klst. á viku. Heildarmánaðarlaun karla hækkuðu um 12,6% frá árinu 2004 þegar þau voru 304 þúsund krónur. Fjöldi greiddra stunda að baki mánaðarlauna var 46,3 klst. á viku árið 2004 og jókst um 2,9%. Heildarmánaðarlaun kvenna voru 241 þúsund krónur árið 2005 og fjöldi greiddra stunda 43,2 klst. á viku að meðaltali. Árið 2004 voru heildarmánaðarlaun kvenna 218 þúsund krónur og hækkuðu því um 10,7%. Fjöldi greiddra stunda jókst um 1,1% og var 42,7 klst. á viku árið 2004. Heildarmánaðarlaun og fjöldi greiddra stunda eru einungis reiknuð fyrir fullt starf.

Árslaun karla 4,5 millj.kr. og  
kvenna 3,3 millj.kr.

Árið 2005 voru árslaun karla 4,5 milljón króna en árið 2004 voru árslaun þeirra 4,0 milljón króna sem er 12,2% hækkun. Árslaun kvenna voru 3,3 milljón króna árið 2005 og hækkuðu um 13,9% frá árinu 2004 en þá voru árslaun þeirra 2,9 milljón króna. Mynd 4 sýnir dreifingu árslauna skipt eftir kyni árið 2005.

### Mynd 4. Dreifing árslauna eftir kyni 2005

Figure 4. Distribution of annual earnings by sex 2005



*Hlutfall yfirvinnulauna í  
árslaunum hærra hjá körlum  
en konum*

Launasamsetning kynjanna er ólík. Hlutfall yfirvinnulauna af árslaunum er 15,7% hjá körlum en 9,5% hjá konum árið 2005. Hlutfall óreglulegra greiðslna af árslaunum var 3,2% hjá körlum og 4,0% hjá konum. Launasamsetning hefur breyst milli ára 2004 og 2005 þar sem hlutfall yfirvinnulauna af árslaunum var 14,7% hjá körlum og 10,4% hjá konum árið 2004 en hlutfall óreglulegra greiðslna var 2,2% hjá körlum og 3,1% hjá konum. Fjöldi greiddra stunda á viku var 46,6 klst. að meðaltali árið 2005 hjá körlum en 42,6 klst. hjá konum. Hafa ber í huga að árslaun ná einungis til deiliúrtaks launamanna sem eru allt árið hjá sama fyrirtæki í sama starfi og eru í fullu starfi a.m.k. 10 mánuði ársins.

### Meðallaun eftir atvinnugreinum

*Mánaðarlaun lægst í matvæla-  
og drykkjarvöruiðnaði*

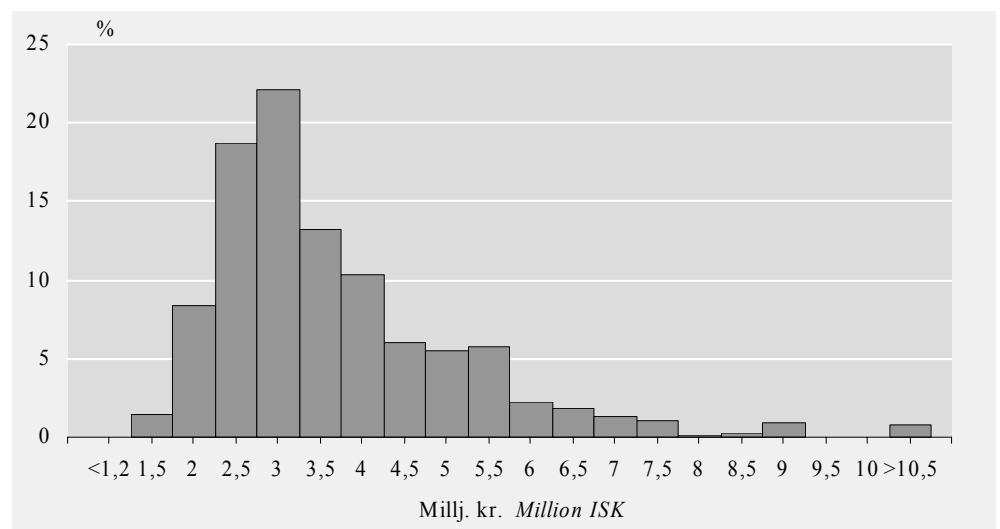
Árið 2005 voru regluleg mánaðarlaun fyrir fullt starf hæst í samgöngum og flutningum, 283 þúsund krónur, en lægst í matvæla- og drykkjarvöruiðnaði, 205 þúsund krónur. Í öðrum iðnaði voru regluleg mánaðarlaun fyrir fullt starf 273 þúsund krónur, í byggingarstarfsemi og mannvirkjagerð 242 þúsund krónur og í verslun og viðgerðarþjónustu 275 þúsund krónur. Heildarmánaðarlaun fyrir fullt starf voru hæst 345 þúsund krónur í byggingarstarfsemi og mannvirkjagerð en lægst í matvæla- og drykkjarvöruiðnaði, 284 þúsund krónur. Í öðrum iðnaði voru heildarmánaðarlaun 331 þúsund krónur, í verslun og viðgerðarþjónustu 311 þúsund krónur og í samgöngum og flutningum 313 þúsund krónur.

*Árslaun hæst í  
byggingarstarfsemi og  
mannvirkjagerð 4,8 millj.kr.*

Árið 2005 voru árslaun hæst í byggingarstarfsemi og mannvirkjagerð, 4,8 milljón krónur, en lægst í matvæla- og drykkjarvöruiðnaði, 3,7 milljón krónur. Í öðrum iðnaði voru árslaun 4,2 milljón krónur, í verslun og viðgerðarþjónustu 4,1 milljón krónur og í samgöngum og flutningum 4,4 milljón krónur. Á myndum 5 til 9 sést dreifing árslauna eftir atvinnugreinum.

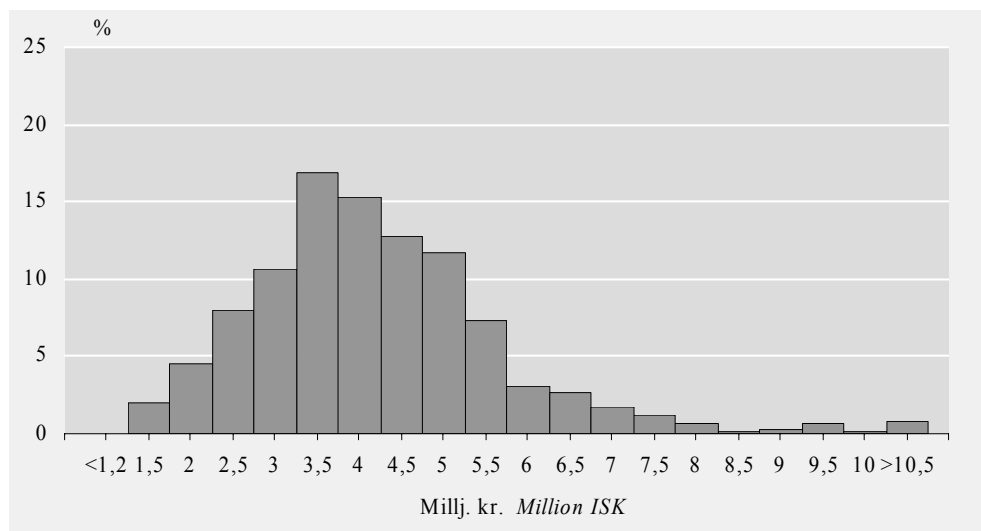
### Mynd 5. Dreifing árslauna í matvæla- og drykkjarvöruiðnaði (DA) 2005

Figure 5. Distribution of annual earnings in manufacture of food products and beverages 2005



**Mynd 6. Dreifing árslauna í öðrum iðnaði (D án DA) 2005**

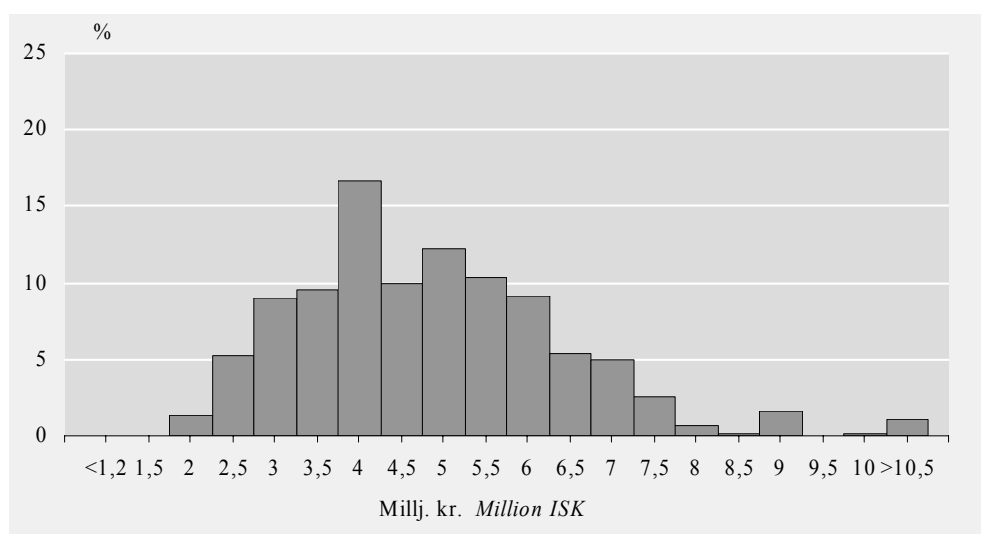
Figure 6. *Distribution of annual earnings in manufacture other than food products (D without DA) 2005*



Dreifing árslauna er mjög ólík eftir atvinnugreinum. Algengustu árslauin í matvæla- og drykkjarvöruiðnaði eru á bilinu 2,75 og 3,25 milljón krónur rétt eins og í samgöngum og flutningum. Af dreifingarmyndum 5 og 9 má lesa að helmingur launamanna í matvælaíðnaði er með lægri árslau en 3,25 milljón krónur. Samsvarandi hlutfall er 34% í samgöngum og flutningum. Einnig má sjá að 4% launamanna í samgöngum og flutningum eru með hærri árslau en 10 milljón króna en tæplega 1% í matvæla- og drykkjarvöruiðnaði. Í byggingarstarfsemi og mannvirkjagerð er tæplega helmingur launamanna með hærri árslau en 4,75 milljón krónur.

**Mynd 7. Dreifing árslauna í byggingarstarfsemi og mannvirkjagerð (F) 2005**

Figure 7. *Distribution of annual earnings in construction (F) 2005*



**Mynd 8. Dreifing árslauna í verslun og viðgerðarþjónustu (G) 2005**

Figure 8. Distribution of annual earnings in wholesale and retail trade; repair (G) 2005

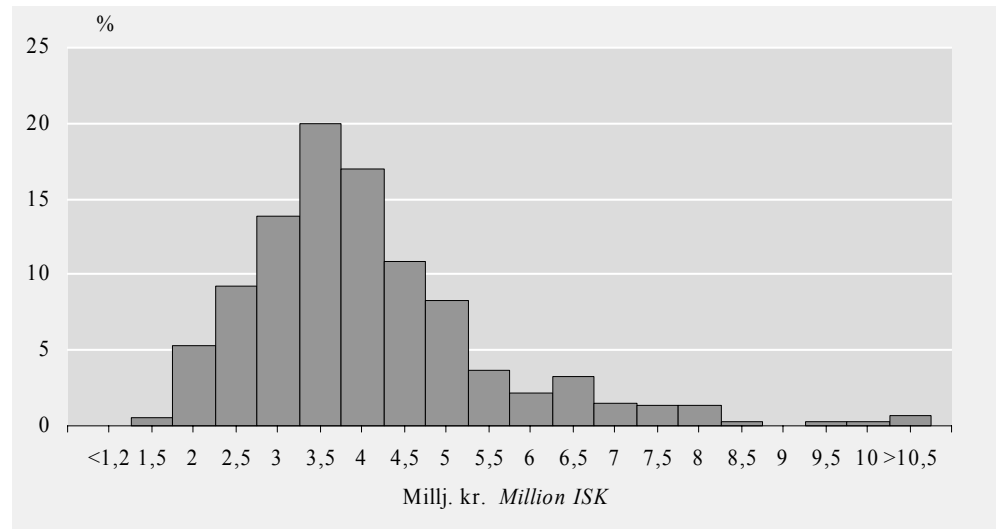
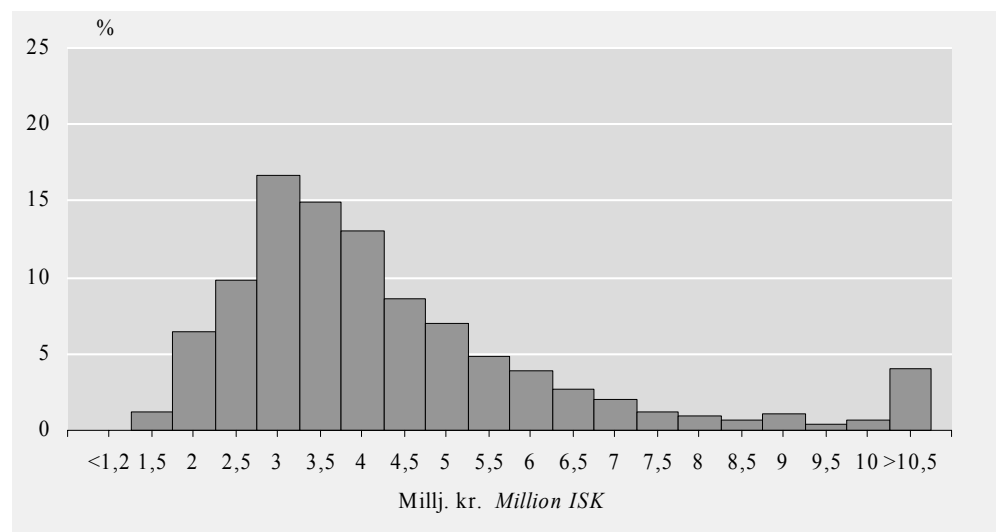
**Mynd 9. Dreifing árslauna í samgöngum og flutningum (I) 2005**

Figure 9. Distribution of annual earnings in transport, storage and communication (I) 2005

**Meðallaun eftir starfi**

Regluleg mánaðarlaun hæst hjá stjórnendum

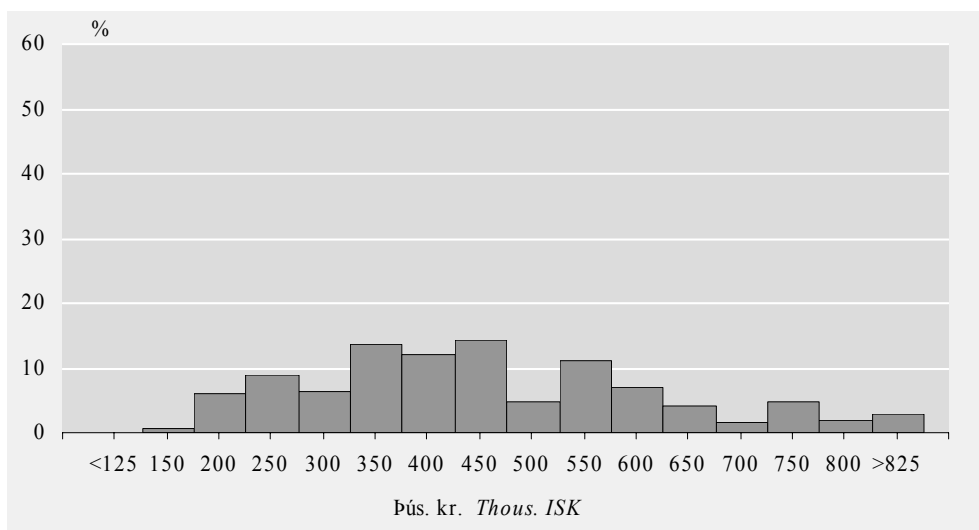
Regluleg mánaðarlaun voru hæst hjá stjórnendum, 478 þúsund krónur, og lægst hjá verkafólki, 173 þúsund krónur. Sérfræðingar voru með 407 þúsund krónur í regluleg mánaðarlaun, tæknar og sérmenntað starfsfólk 353 þúsund krónur, skrifstofufólk 231 þúsund krónur, þjónustu-, sölu- og afgreiðslufólk 228 þúsund krónur og iðnaðarmenn 265 þúsund krónur.

Heildarmánaðarlaun fyrir fullt starf voru einnig hæst hjá stjórnendum, 507 þúsund krónur, og lægst hjá verkafólki, 253 þúsund krónur. Sérfræðingar voru með 430 þúsund krónur, tæknar og sérmenntað starfsfólk 392 þúsund krónur, skrifstofufólk 262 þúsund krónur, þjónustu-, sölu- og afgreiðslufólk 280 þúsund krónur og iðnaðarmenn 368 þúsund krónur.

Fjöldi greiddra stunda að baki heildarmánaðarlauna fyrir fullt starf var hæstur hjá verkafólki 50,6 klst. á viku en lægstur hjá sérfræðingum 40,4 klst. á viku. Á myndum 10 til 16 sést dreifing reglulegra mánaðarlauna eftir starfsstéttum.

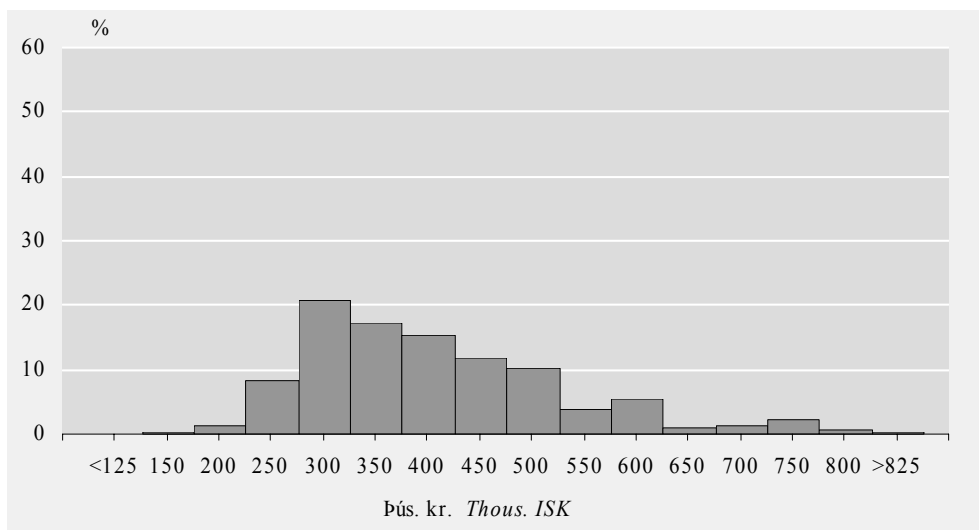
#### Mynd 10. Dreifing reglulegra mánaðarlauna fyrir stjórnendur 2005

Figure 10. Distribution of regular monthly salaries of legislators, senior officials and managers 2005



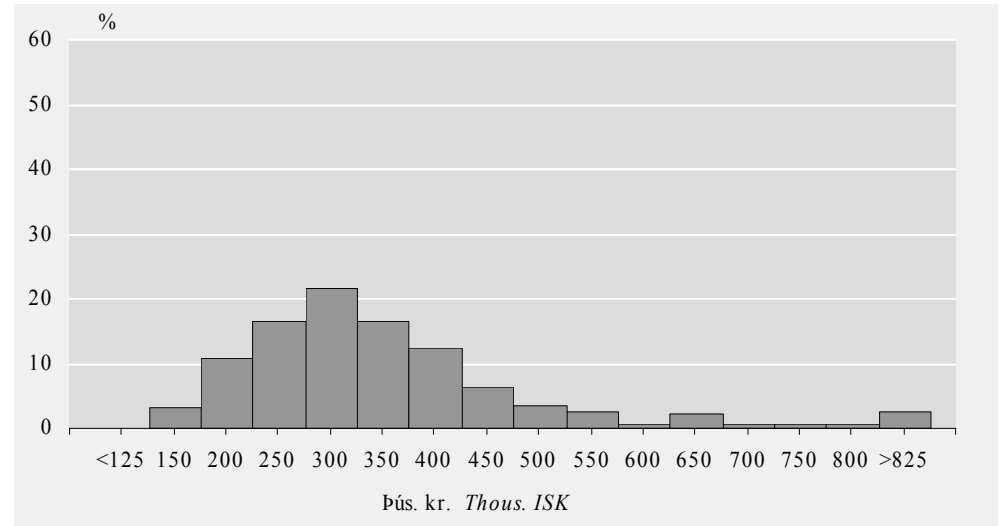
#### Mynd 11. Dreifing reglulegra mánaðarlauna fyrir sérfræðinga 2005

Figure 11. Distribution of regular monthly salaries of professionals 2005



**Mynd 12. Dreifing reglulegra mánaðarlauna fyrir tækna og sérmenntað starfsfólk 2005**

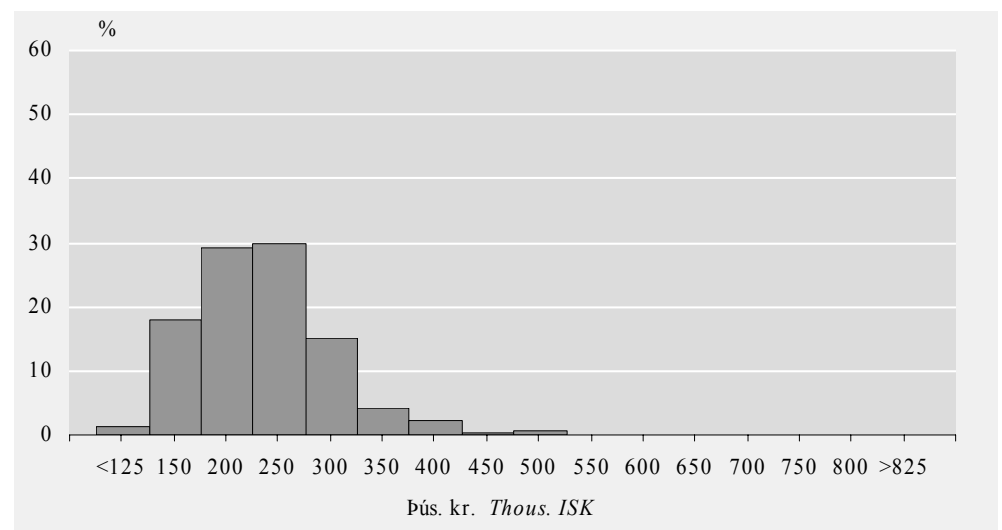
*Figure 12. Distribution of regular monthly salaries of technicians and associate professionals 2005*



Regluleg mánaðarlaun eru mjög breytileg ef horft er til starfsstétta. Regluleg mánaðarlaun stjórnenda eru allt frá því að tæplega 1% launamanna eru með regluleg mánaðarlaun á bilinu 125 til 175 þúsund krónur upp í að 3% launamanna eru með regluleg mánaðarlaun yfir 825 þúsund krónur. Af þessu sést að stjórnendur samkvæmt Ístarf 95 flokkunarkerfinu eru misleitur hópur hvað laun áhrærir enda falla þar undir hvort tveggja yfirmenn deilda og æðstu stjórnendur fyrirtækja. Algengustu launin eru á bilinu 425 til 475 þúsund krónur en rúmlega helmingur er með regluleg mánaðarlaun sem eru hærri en 425 þúsund krónur.

**Mynd 13. Dreifing reglulegra mánaðarlauna fyrir skrifstofufólk 2005**

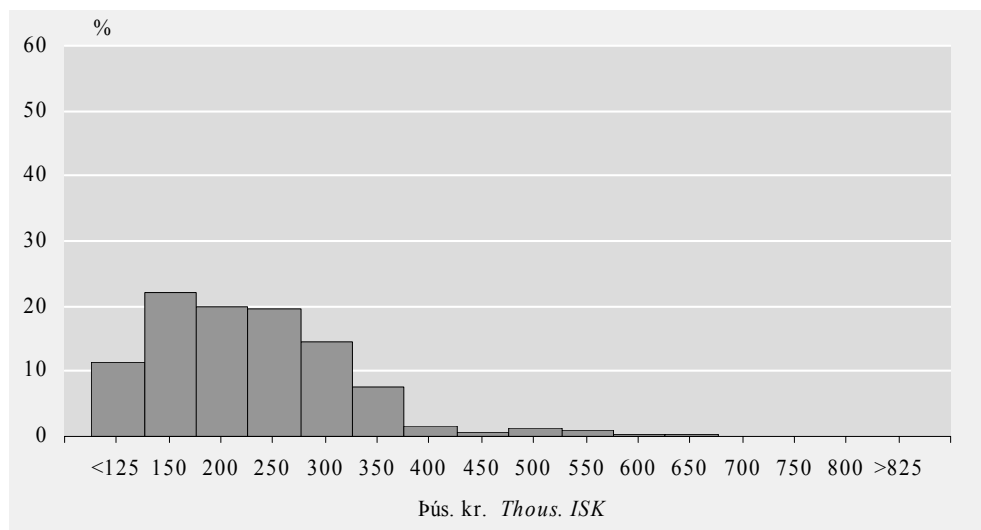
*Figure 13. Distribution of regular monthly salaries of clerks 2005*





**Mynd 14. Dreifing reglulegra mánaðarlauna fyrir þjónustu-, sölu- og afgreiðslufólk 2005**

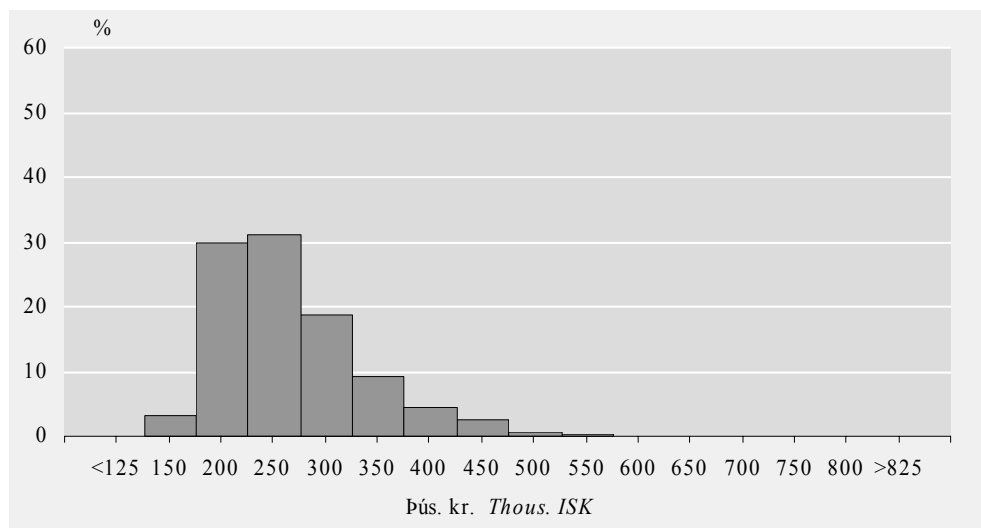
Figure 14. Distribution of regular monthly salaries of service workers and shop and market sales workers 2005



Algengast er að verkafólk sé með regluleg mánaðarlaun á bilinu 125 til 175 þúsund krónur eða um 55% verkafólks. Tæplega 98% verkafólks eru með regluleg mánaðarlaun sem eru lægri en 425 þúsund krónur. Algengustu regluleg mánaðarlaun hjá iðnaðarmönnum eru á bilinu 225 til 275 þúsund krónur og eru 97% iðnaðarmanna með regluleg mánaðarlaun lægri en 425 þúsund krónur. Vert er að taka fram að uppmæling iðnaðarmanna er ekki hluti af reglulegum mánaðarlaunum.

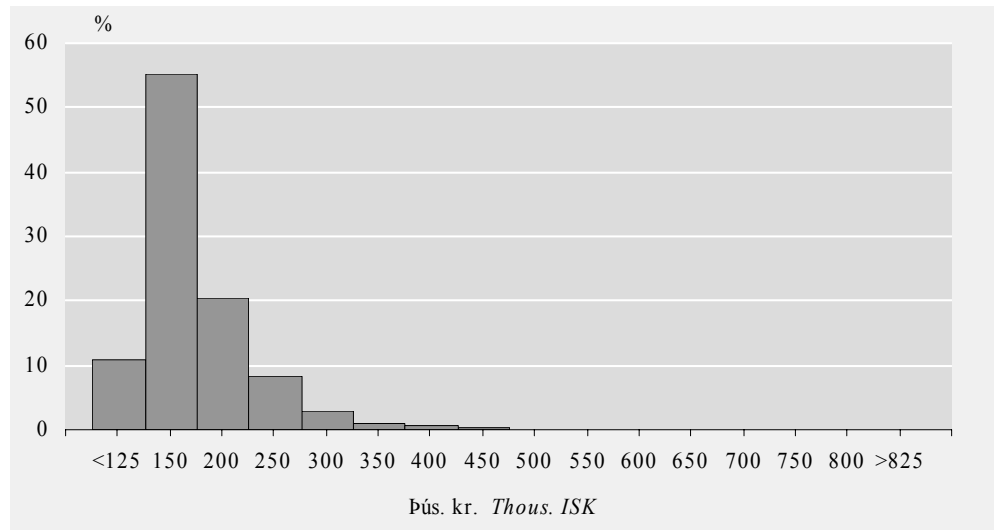
**Mynd 15. Dreifing reglulegra mánaðarlauna fyrir iðnaðarmenn 2005**

Figure 15. Distribution of regular monthly salaries of craft workers 2005



### Mynd 16. Dreifing reglulegra mánaðarlauna fyrir verkafólk 2005

Figure 16. Distribution of regular monthly salaries of general, machine and specialized workers 2005



*Regluleg mánaðarlaun almennt lægri fyrir hlutastarf en fyrir fullt starf*

Regluleg mánaðarlaun eru reiknuð fyrir hlutastarf annars vegar og fullt starf hins vegar. Laun einstaklinga í hlutastarfi eru umreiknuð til launa fyrir fullt starf til að auðvelda samanburð eftir vinnutíma. Töluverður munur er á reglulegum mánaðarlaunum hjá þjónustu-, sölu- og afgreiðslufólki eftir vinnutíma þar sem regluleg mánaðarlaun fyrir fullt starf eru 250 þúsund krónur en laun fólks í hlutastarfi svara til 173 þúsund króna fyrir fullt starf. Hjá öðrum starfsstéttum er minni munur á reglulegum mánaðarlaunum eftir því hvort unnið er fullt starf eða hlutastarf. Yfirvinnulaun geta í sumum tilvikum verið hluti af reglulegum mánaðarlaunum þegar ekki er greitt sérstaklega fyrir yfirvinnu. Það er algengast hjá stjórnendum, sérfræðingum og skrifstofufólki. Samanburð milli hlutastarfs og fulls starfs ber því að taka með fyrirvara hjá þeim starfsstéttum. Mun algengara er að konur vinni hlutastarf en karlar.

*Árslaun hæst hjá stjórnendum 6,6 millj.kr.*

Árið 2005 voru árslaun hæst hjá stjórnendum, 6,6 milljón krónur, en lægst hjá verkafólki, 3,2 milljón krónur. Sérfræðingar voru með 5,5 milljón krónur í árslaun árið 2005, tæknar og sérmenntað starfsfólk 5,2 milljón krónur, skrifstofufólk 3,4 milljón krónur, þjónustu-, sölu- og afgreiðslufólk 3,7 milljón krónur og iðnaðarmenn 4,7 milljón krónur. Greiðslur vegna uppmælinga eru hluti árslauna sem skiptir mestu við skoðun á launum iðnaðarmanna. Hlutfall óreglulegra greiðslna í árslaunum er breytilegt, allt frá 2,5% hjá iðnaðarmönnum til 4,7% hjá stjórnendum, en dæmi um óreglulegar greiðslur eru verklokabónus, desember- og orlofsuppbót. Hlutfall óreglulegra greiðslna hækkaði frá árinu 2004 hjá öllum starfsstéttum og vegur þar þungt 26 þúsund króna eingreiðsla sem sérstök forsendunefnd Samtaka atvinnulífsins og Alþýðusambands Íslands samdi um í nóvember 2005 og kom til framkvæmda í árslok 2005.

*Laun einstakra starfsgreina eru í töflu á vef*

Laun fyrir einstakar starfsgreinar samkvæmt Ístarf 95 starfaflokkunarkerfi má skoða í töflum á vef Hagstofu Íslands, [www.hagstofa.is](http://www.hagstofa.is). Birting nær að hámarki til fjögurra stafa Ístarf 95 flokks auk stöðutölu þar sem það á við. Stöðutala greinir á milli flokksstjóra, iðnlærðra starfsmanna, iðnlærðra verkstjóra og annarra launamanna sem tilheyrja sömu starfsgrein.

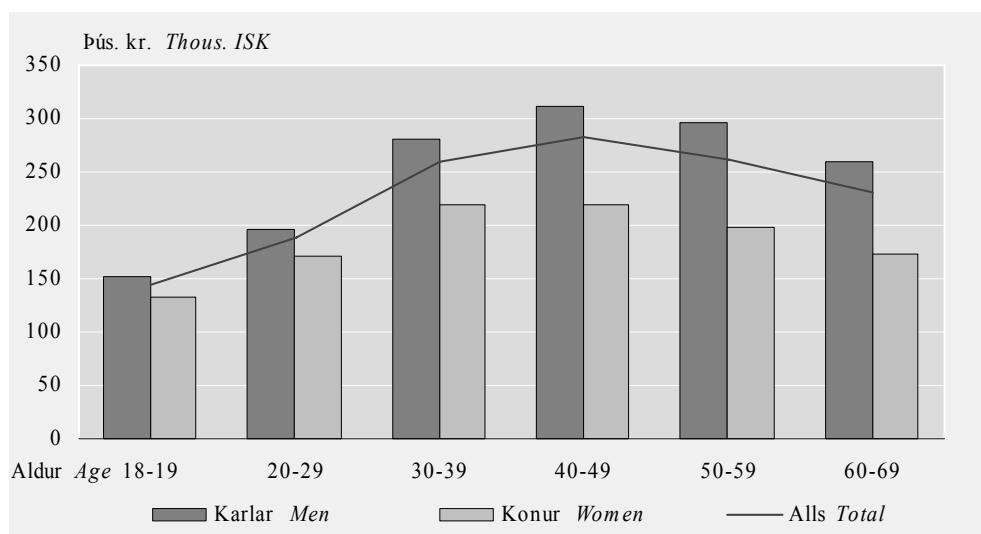
## Meðallaun eftir aldri

Laun hæst á aldrinum  
40 til 49 ára

Mánaðarlaun eru hæst á aldrinum 40 til 49 ára hjá báðum kynjum en lægst eru mánaðarlaun á aldrinum 18 til 20 ára, sbr. mynd 17. Árslaun eru einnig hæst á aldrinum 40 til 49 ára, 4,6 milljón krónur. Við val á deiliúrtaki árslauna er safnið takmarkað við þá launamenn sem eru allt árið hjá sama launagreiðanda. Þetta skilyrði hefur mest áhrif á yngsta aldurshópinn og veldur því að ekki reyndist unnt að birta upplýsingar um árslaun þessa aldurshóps.

### Mynd 17. Regluleg mánaðarlaun eftir aldri 2005

Figure 17. Regular monthly salaries by age 2005



## Aðferðir

Launakönnun

Útreikningar byggja á gögnum úr launakönnun Hagstofu Íslands. Upplýsingum um laun er safnað í hverjum mánuði frá fyrirtækjum á almennum vinnumarkaði ásamt sveitarfélögum. Gagnasöfnun er rafræn og gögnin sótt beint úr launahugbúnaði þátttakanda sem eru í úrtaki könnunar. Safnað er ítarlegum upplýsingum um laun, launakostnað, greiddar stundir og ýmsa bakgrunnspætti einstaklinga og launagreiðanda.

Umfang

Niðurstöður ná til eftirfarandi atvinnugreina á almennum vinnumarkaði: Iðnaðar (D), byggingarstarfsemi og mannvirkjagerðar (F), verslunar og viðgerðarþjónustu (G) og samgangna og flutninga (I). Niðurstöður fyrir iðnað (D) eru birtar skipt eftir matvæla- og drykkjarvöruíðnaði (DA) og öðrum iðnaði (D án DA). Launakönnunin nær einnig til sveitarfélaga, fiskveiða (B), veitna (E), fjármálafyrirtækja, banka, lífeyrissjóða og tryggingafélaga (J).

Mánaðarlaun og árslaun

Grunnhugtök meðallauna eru mánaðarlaun og árslaun. Mánaðarlaun taka mið af meðallaunum í októbermánuði fyrir bæði fólk í hlutastarfi og fullu starfi. Árslaun taka mið af launum þeirra einstaklinga sem eru allt árið hjá sama fyrirtæki og eru í fullu starfi a.m.k. 10 mánuði ársins.

Mánaðarlaun

Gagnasafn mánaðarlauna er deiliúrtak launamanna, 18 ára til 69 ára, sem fá launagreiðslur í október fyrir a.m.k. 10 vinnustundir. Reiknuð eru meðallaun í október. Laun fyrir hlutastarf eru umreiknuð miðað við fullt starf. Reiknað er vegið meðaltal m.t.t. vægi úrtaks af heildarlaunasummu atvinnugreinar samkvæmt

staðgreiðsluskrá. Stór fyrirtæki í hverjum atvinnugreinabálki hafa vægið einn. Helstu launahugtök mánaðarlauna eru regluleg mánaðarlaun (RL), heildarmánaðarlaun (HL) og fjöldi greiddra stunda á viku (HVT). Regluleg mánaðarlaun eru reiknuð fyrir hlutastarf, fullt starf og alla en heildarmánaðarlaun og fjöldi greiddra stunda á viku fyrir fullt starf.

#### *Deiliúrtak mánaðarlauna*

Kostir þess að miða mánaðarlaun við ákveðinn mánuð eru þeir að gagnasafnið verður stöðugra og breytingar á samsetningu úrtaks hafa minni áhrif auk þess sem minna safn gefur minni villuhættu. Mánaðarlaun eru jafnframt laus við árstíðarsveiflur. Októbermánuður hefur þá kosti að um er að ræða heilan mánuð (31 dag) án lögbundins frídags, lítið er um árstíðafólk auk þess sem október er seint á viðmiðunarári þannig að upplýsingar eru ferskar við birtingu. Með sérstakri greiningu á fullu starfi og hlutastarfi fæst vísbending um hvort mánaðarlaun þessarra hópa séu ólík. Þó ber að hafa í huga að yfirvinnugreiðslur geta verið hluti af reglulegum launum þegar ekki er sérstaklega greitt fyrir yfirvinnu. Það er algengast hjá stjórnendum, sérfræðingum og skrifstofufólki og verður að taka samanburð mánaðarlauna eftir fullu starfi eða hlutastarfi með fyrirvara hjá þeim starfsstéttum.

#### *Árslaun*

Gagnasafn árslauna er deiliúrtak launamanna, 18 ára til 69 ára, sem eru allt viðmiðunarárið hjá sama fyrirtæki og í fullu starfi a.m.k. 10 mánuði. Árslaun byggja á upplýsingum fyrir fullt starf, hvort sem þær eru fyrir 10, 11 eða 12 mánuði ársins. Laun fyrir 10 eða 11 mánuði eru umreiknuð til 12 mánaðar launa. Árslaun taka mið af öllum launagreiðslum nema hlunnindum og akstursgreiðslum. Þau taka þar með til uppmælinga. Reiknað er vegið meðaltal m.t.t. vægi úrtaks af heildarlaunasummu atvinnugreinar samkvæmt staðgreiðsluskrá. Stór fyrirtæki í hverjum atvinnugreinabálki hafa vægið einn. Helstu hugtök eru árslaun, yfirvinnulaun í árslaunum, óreglulegar greiðslur í árslaunum og fjöldi greiddra stunda á viku sem árslaun byggja á. Við skoðun árslauna er hægt að meta áhrif þeirra launategunda sem ekki eru hluti mánaðarlauna, þ.m.t. uppmæling, óreglulegar greiðslur og nefndarlaun.

#### *Deiliúrtak árslauna*

Deiliúrtak vegna árslauna er afmarkaðra en deiliúrtak vegna mánaðarlauna. Deiliúrtakið nær til starfsmanna sem tilheyra kjarna þar sem einstaklingar þurfa að vera allt árið hjá sama fyrirtæki. Þeir sem falla utan safnsins eru sumarstarfsmenn og önnur árstíðarvinna auk þess sem starfsmannavelta fellur utan safnsins. Þar með minnka sveiflur.

## **Skilgreiningar**

**Mánaðarlaun** taka mið af meðallaunum í októbermánuði fyrir vinnumarkaðinn í heild sinni, bæði fyrir hlutastarf og fullt starf. Laun fyrir hlutastarf eru umreiknuð miðað við fullt starf.

**Árslaun** taka mið af öllum launagreiðslum nema hlunnindum og akstursgreiðslum hjá einstaklingum sem eru allt árið hjá sama fyrirtæki og eru í fullu starfi a.m.k. 10 mánuði ársins. Árslaun byggja á upplýsingum fyrir fullt starf, hvort sem þær eru fyrir 10, 11 eða 12 mánuði ársins. Laun fyrir 10 eða 11 mánuði eru umreiknuð til 12 mánaðar launa. Árslaun taka til uppmælinga þar sem það á við, hvort sem um ræðir fyrirframgreiðslu vegna uppmælinga eða uppgjors.

**Regluleg mánaðarlaun** eru greidd laun fyrir umsaminn vinnutíma skv. kjarasamningum, hvort sem um er að ræða dagvinnu eða vaktavinnu. Við útreikninga er

ekki tekið tillit til uppmælinga, ákvæðisgreiðslna, hlunninda, akstursgreiðslna og óreglulegra greiðslna. Regluleg mánaðarlaun eru umreiknuð til mánaðarlauna fyrir fullt starf, hvort sem launamaður er í fullu starfi eða hlutastarfi og fær greitt tímakaup eða mánaðarlaun.

**Heildarmánaðarlaun** eru greidd laun fyrir fullt starf að meðtöldum yfirvinnulaunum og fyrirframgreiðslu vegna uppmælinga. Ekki er tekið tillit til uppgjors vegna uppmælinga, ákvæðisgreiðslna, hlunninda, akstursgreiðslna og óreglulegra greiðslna.

**Óreglulegar greiðslur** eru greiðslur sem ekki eru gerðar upp á hverju útborgunartímabili, t.d. verklokabónusar og desemberuppbót.

**Yfirvinnugreiðslur** eru öll yfirvinnulaun.

**Fjöldi greiddra stunda** er samanlagður fjöldi greiddra stunda á viku í fullu starfi hvort heldur sem er í dag-, vakta- eða yfirvinnu. Fjöldi greiddra stunda er reiknaður fyrir bæði mánaðarlaun og árslaun. Ekki er um sambærilegt deiliúrtak að ræða og því getur fjöldi greiddra stunda að baki mánaðarlauna verið annar en sá fjöldi greiddra stunda sem árslaun grundvallast á.

Einstaklingur telst í **fullu starfi** ef samanlagður fjöldi greiddra stunda (þ.e. fyrir dagvinnu-, vaktavinnu- og yfirvinnu) er a.m.k. 90% af mánaðarlegru dagvinnuskyldu. Launamaður getur því talist í fullu starfi þrátt fyrir að vinna ekki fulla dagvinnu ef samanlagðar greiddar stundir hans ná 90% dagvinnuskyldu. Dagvinnuskylda er mismunandi eftir kjarasamningum, t.d. er dagvinnuskylda verkafólks oftast 173,3 klst. á mánuði en skrifstofufólks 162,5 klst.

Í **hlutastarfi** teljast þeir einstaklingar sem ekki eru í fullu starfi.

**Meðaltal** er vegið meðaltal sem tekur mið af vægi úrtaks af heildarsafni og lýsir launum og vinnutíma í tilteknu starfi eða atvinnugrein.

**Störf** eru skv. Ístarf 95 flokkunarkerfinu. Ístarf 95 er flokkunarstaðall sem byggir á starfaflokkunarkerfi Alþjóðavinnuálagstofnunarinnar, ISCO-88. Meginmarkmið flokkunarkerfisins er að störf séu flokkuð eftir innihaldi starfs í stað starfsheitis.

**Starfsstéttir** eru fyrsti stafur Ístarf 95. Á þessu eru tvær undantekningar. Starfsstéttin verkafólk er skilgreind sem fyrsti stafur Ístarf 95 7, 8 eða 9 og stöðutala 0 eða 1. Starfsstéttin iðnaðarmenn er skilgreind sem fyrsti stafur Ístarf 95 7, 8 eða 9 og stöðutala 2 eða 3.

**Starfsgreinar** eru skilgreindar sem að hámarki fjögurra stafa flokkun samkvæmt Ístarf 95. Einnig eru reiknuð meðallaun í nokkrum störfum sem ganga þvert á flokkunarkerfið; afgreiðslufólk í dagvöruverslun og fiskvinnslufólk.

**Stöðutala** er fimmti stafur Ístarf 95 flokkunarkerfisins. Hún greinir m.a. á milli flokksstjóra, iðnlærðra starfsmanna, iðnlærðra verkstjóra og annarra launamanna sem tilheyra sömu starfsgrein.

**Atvinnugreinar** eru samkvæmt atvinnugreinaflokkunarkerfinu Ísat 95.

## **English summary**

Regular monthly salaries in the private sector were 244 thousand ISK on average in year 2005, total monthly salaries 314 thousand ISK and annual earnings 4.2 million ISK. Total hours paid, the basis for annual salaries, were 45.7 hours per week on average.

This report presents results from the Icelandic survey on wages, earnings and labour costs for the economic activities of manufacturing, construction, wholesale and retail trade; repair as well as the economic activity of transport, storage and communications for the year 2005.

Results are calculated for main economic activities, occupational groups, age and sex. The results show monthly earnings and annual earnings. Monthly earnings are calculated for full-time and part-time employees. Annual earnings are based on full-time employees only. The proportion of overtime pay and irregular pay is calculated for annual earnings.

**Tafla 1. Regluleg mánaðarlaun eftir starfstétt og kyni 2005**

Table 1. Regular monthly salaries by occupational group and sex 2005

		Fjöldi Number	Allir, þús. kr. Total, thous. ISK	Fullt starf, þús. kr. Full-time employees, thous. ISK	Hlutastarf <sup>1</sup> , þús. kr. Part-time employees <sup>1</sup> , thous. ISK
Allar starfsstéttir <i>All occupational group</i>	<i>Alls Total</i>	14.151	244	259	186
	<i>Karlar Men</i>	8.430	267	276	202
	<i>Konur Women</i>	5.719	198	211	174
Stjórnendur <i>Managers</i>	<i>Alls Total</i>	727	478	485	361
	<i>Karlar Men</i>	540	511	516	391
	<i>Konur Women</i>	187	372	377	321
Sérfræðingar <i>Professionals</i>	<i>Alls Total</i>	735	407	406	415
	<i>Karlar Men</i>	468	438	433	502
	<i>Konur Women</i>	267	347	347	346
Tæknar og sérmenntað starfsfólk <i>Technicians and associate professionals</i>	<i>Alls Total</i>	1.345	353	363	290
	<i>Karlar Men</i>	833	393	399	317
	<i>Konur Women</i>	512	275	276	271
Skrifstofufólk <i>Clerks</i>	<i>Alls Total</i>	1.397	231	238	204
	<i>Karlar Men</i>	373	269	272	246
	<i>Konur Women</i>	1.024	219	226	199
Þjónustu-, sölu- og afgreiðslufólk <i>Service workers and shop and market sales</i>	<i>Alls Total</i>	3.355	228	250	173
	<i>Karlar Men</i>	1.360	265	276	192
	<i>Konur Women</i>	1.995	176	186	166
Iðnaðarmenn <i>Craft workers</i>	<i>Alls Total</i>	1.635	265	267	246
	<i>Karlar Men</i>	1.566	266	268	245
	<i>Konur Women</i>	69	238	235	252
Verkafólk <i>General, machine and specialized workers</i>	<i>Alls Total</i>	4.956	173	179	155
	<i>Karlar Men</i>	3.289	184	188	163
	<i>Konur Women</i>	1.665	150	152	147

<sup>1</sup> Laun fyrir hlutastarf eru uppreiknuð í fullt starf. *Salaries for part-time employees are computed as full-time equivalents.*

**Tafla 2. Mánaðarlaun í fullu starfi eftir starfsstétt og kyni 2005**

Table 2. Monthly earnings for full-time employees by occupational group and sex 2005

			Regluleg mánaðarlaun í þús. kr. <i>Regular</i>	Heildar- mánaðarlaun í þús. kr. <i>Total</i>	Fjöldi greiddra stunda <i>Hours paid</i>
		Fjöldi <i>Number</i>	monthly salaries <i>thous. ISK</i>	monthly salaries <i>thous. ISK</i>	
Allar starfsstéttir <i>All occupational group</i>	Alls <i>Total</i>	10.963	259	315	46,5
	Karlar <i>Men</i>	7.312	276	342	47,6
	Konur <i>Women</i>	3.651	211	241	43,2
Stjórnendur <i>Managers</i>	Alls <i>Total</i>	692	485	507	40,9
	Karlar <i>Men</i>	521	516	533	40,3
	Konur <i>Women</i>	171	377	417	43,0
Sérfræðingar <i>Professionals</i>	Alls <i>Total</i>	650	406	430	40,4
	Karlar <i>Men</i>	431	433	462	40,7
	Konur <i>Women</i>	219	347	360	39,7
Tæknar og sérmenntað starfsfólk <i>Technicians and associate professionals</i>	Alls <i>Total</i>	1.211	363	392	40,9
	Karlar <i>Men</i>	802	399	433	41,2
	Konur <i>Women</i>	409	276	294	40,0
Skrifstofufólk <i>Clerks</i>	Alls <i>Total</i>	1.053	238	262	40,6
	Karlar <i>Men</i>	307	272	310	42,5
	Konur <i>Women</i>	746	226	245	40,0
Þjónustu-, sölu- og afgreiðslufólk <i>Service workers and shop and market sales</i>	Alls <i>Total</i>	2.119	250	280	44,0
	Karlar <i>Men</i>	1.084	276	308	44,6
	Konur <i>Women</i>	1.035	186	211	42,5
Iðnaðarmenn <i>Craft workers</i>	Alls <i>Total</i>	1.509	267	368	50,0
	Karlar <i>Men</i>	1.451	268	372	50,3
	Konur <i>Women</i>	58	235	254	42,1
Verkafólk <i>General, machine and specialized workers</i>	Alls <i>Total</i>	3.728	179	253	50,6
	Karlar <i>Men</i>	2.715	188	272	51,7
	Konur <i>Women</i>	1.013	152	199	47,2



**Tafla 3. Mánaðarlaun í fullu starfi eftir atvinnugrein og kyni 2005**

Table 3. Monthly earnings for full-time employees by economic activity and sex 2005

		Fjöldi	Regluleg mánaðarlaun í þús. kr. <i>Regular monthly salaries thous. ISK</i>	Heildar- mánaðarlaun í þús. kr. <i>Total monthly salaries thous. ISK</i>	Fjöldi greiddra stunda <i>Hours paid</i>
Alls <i>Total</i>	<i>Alls Total</i>	10.963	259	315	46,5
	Karlar <i>Men</i>	7.312	276	342	47,6
	Konur <i>Women</i>	3.651	211	241	43,2
Iðnaður <i>Manufactury (D)</i>	<i>Alls Total</i>	4.013	243	311	47,9
	Karlar <i>Men</i>	2.731	263	343	49,3
	Konur <i>Women</i>	1.282	201	239	44,6
Matvæla- og drykkjarvöruíðnaður <i>Manufacture of food products and beverages (DA)</i>	<i>Alls Total</i>	1.829	205	284	51,1
	Karlar <i>Men</i>	1.183	230	325	53,2
	Konur <i>Women</i>	646	166	222	47,9
Annar iðnaður en matvælaíðnaður <i>Manufacture other than manufacture of food products (D without DA)</i>	<i>Alls Total</i>	2.184	273	331	45,4
	Karlar <i>Men</i>	1.548	283	354	46,9
	Konur <i>Women</i>	636	242	260	40,7
Byggingarstarfsemi og mannvirkjagerð <i>Construction (F)</i>	<i>Alls Total</i>	1.019	242	345	51,3
	Karlar <i>Men</i>	969	240	346	51,7
	Konur <i>Women</i>	50	281	332	43,8
Verslun og viðgerðarþjónusta <i>Wholesale and retail trade; repair (G)</i>	<i>Alls Total</i>	2.362	275	311	44,1
	Karlar <i>Men</i>	1.439	294	334	44,8
	Konur <i>Women</i>	923	215	237	41,7
Samgöngur og flutningar <i>Transport, storage and communication (I)</i>	<i>Alls Total</i>	3.569	283	313	43,2
	Karlar <i>Men</i>	2.173	322	359	44,2
	Konur <i>Women</i>	1.396	221	241	41,7

**Tafla 4. Mánaðarlaun í fullu starfi eftir aldri og kyni 2005**

Table 4. Monthly earnings for full-time employees by age and sex 2005

		Fjöldi <i>Number</i>	Regluleg mánaðarlaun í þús. kr. <i>Regular monthly salaries thous. ISK</i>	Heildar- mánaðarlaun í þús. kr. <i>Total monthly salaries thous. ISK</i>	Fjöldi greiddra stunda <i>Hours paid</i>
Alls <i>Total</i>	Alls <i>Total</i>	10.963	259	315	46,5
	Karlar <i>Men</i>	7.312	276	342	47,6
	Konur <i>Women</i>	3.651	211	241	43,2
18-19 ára <i>years</i>	Alls <i>Total</i>	197	146	191	47,3
	Karlar <i>Men</i>	134	150	195	47,5
	Konur <i>Women</i>	63	136	179	47,0
20-29 ára <i>years</i>	Alls <i>Total</i>	2.252	199	252	47,0
	Karlar <i>Men</i>	1.444	204	266	48,1
	Konur <i>Women</i>	808	183	212	43,8
30-39 ára <i>years</i>	Alls <i>Total</i>	2.813	270	327	46,5
	Karlar <i>Men</i>	1.901	284	351	47,9
	Konur <i>Women</i>	912	232	260	42,7
40-49 ára <i>years</i>	Alls <i>Total</i>	2.734	295	361	47,0
	Karlar <i>Men</i>	1.820	318	396	48,3
	Konur <i>Women</i>	914	228	262	43,3
50-59 ára <i>years</i>	Alls <i>Total</i>	1.962	276	330	45,7
	Karlar <i>Men</i>	1.308	300	363	46,8
	Konur <i>Women</i>	654	211	242	42,7
60-69 ára <i>years</i>	Alls <i>Total</i>	1.005	237	279	44,9
	Karlar <i>Men</i>	705	261	308	45,5
	Konur <i>Women</i>	300	170	196	43,2

**Tafla 5. Árslaun eftir starfsstétt og kyni 2005**  
 Table 5. Annual earnings by occupational group and sex 2005

		Fjöldi Number	Árslaun í þús. kr. Annual earnings in thous. ISK	Yfirvinnu- greiðslur <sup>1</sup> , % Overtime pay, %	Óreglulegar greiðslur <sup>2</sup> , % Irregular pay, %	Fjöldi greiddra stunda Hours paid
Allar starfsstéttir <i>All occupational group</i>	<i>Alls Total</i>	6.969	4.187	14,6	3,3	45,7
	<i>Karlar Men</i>	4.962	4.469	15,7	3,2	46,6
	<i>Konur Women</i>	2.007	3.251	9,5	4,0	42,6
Stjórnendur <i>Managers</i>	<i>Alls Total</i>	490	6.632	3,2	4,7	40,3
	<i>Karlar Men</i>	389	6.847	2,3	4,5	39,8
	<i>Konur Women</i>	101	5.697	7,8	5,7	42,8
Sérfræðingar <i>Professionals</i>	<i>Alls Total</i>	466	5.522	4,0	2,8	40,2
	<i>Karlar Men</i>	317	5.919	4,6	2,8	40,3
	<i>Konur Women</i>	149	4.593	2,3	2,9	39,9
Tæknar og sérmenntað starfsfólk <i>Technicians and associate professionals</i>	<i>Alls Total</i>	902	5.167	7,0	4,2	41,0
	<i>Karlar Men</i>	620	5.656	7,7	3,9	41,3
	<i>Konur Women</i>	282	3.819	4,5	5,7	40,1
Skrifstofufólk <i>Clerks</i>	<i>Alls Total</i>	653	3.385	8,3	3,1	40,7
	<i>Karlar Men</i>	223	3.930	11,9	3,0	42,9
	<i>Konur Women</i>	430	3.143	6,4	3,2	39,8
Þjónustu-, sölu- og afgreiðslufólk <i>Service workers and shop and market sales</i>	<i>Alls Total</i>	1.205	3.715	9,5	3,0	44,2
	<i>Karlar Men</i>	659	3.970	9,1	2,8	44,5
	<i>Konur Women</i>	546	2.936	11,2	3,8	43,5
Iðnaðarmenn <i>Craft workers</i>	<i>Alls Total</i>	1.142	4.683	23,3	2,5	49,3
	<i>Karlar Men</i>	1.103	4.725	23,7	2,5	49,5
	<i>Konur Women</i>	39	3.334	8,2	3,0	43,5
Verkafólk <i>General, machine and specialized workers</i>	<i>Alls Total</i>	2.111	3.234	23,9	3,5	49,4
	<i>Karlar Men</i>	1.651	3.426	24,9	3,4	50,3
	<i>Konur Women</i>	460	2.535	18,5	3,8	46,4

**Skýringar** *Notes:* Árslaun eru einungis reiknuð fyrir fullt starf. *Annual earnings are computed for full-time employees.*

<sup>1</sup> Hlutfall yfirvinnugreiðslna í árslaunum, %. *Proportion of overtime pay in annual earnings, %.*

<sup>2</sup> Hlutfall óreglulegra greiðslna í árslaunum, %. *Proportion of irregular pay in annual earnings, %.*

**Tafla 6. Árslaun eftir atvinnugrein og kyni 2005**  
 Table 6. Annual earnings by economic activity and sex 2005

		Fjöldi Number	Árslaun í þús. kr. Annual earnings in thous. ISK	Yfirvinnu- greiðslur <sup>1</sup> , % Overtime pay, %	Óreglulegar greiðslur <sup>2</sup> , % Irregular pay, %	Fjöldi greiddra stunda Hours paid
Alls <i>Total</i>	<i>Alls Total</i>	6.969	4.187	14,6	3,3	45,7
	Karlar <i>Men</i>	4.962	4.469	15,7	3,2	46,6
	Konur <i>Women</i>	2.007	3.251	9,5	4,0	42,6
Iðnaður <i>Manufacture (D)</i>	<i>Alls Total</i>	2.698	4.028	16,1	3,2	46,0
	Karlar <i>Men</i>	1.938	4.330	17,5	3,1	47,0
	Konur <i>Women</i>	760	3.169	10,6	3,6	43,4
Matvæla- og drykkjarvöruíðnaður <i>Manufacture of food products and beverages (DA)</i>	<i>Alls Total</i>	1.053	3.690	22,4	2,2	49,4
	Karlar <i>Men</i>	742	4.081	23,3	2,1	50,7
	Konur <i>Women</i>	311	2.850	19,6	2,6	46,8
Annar iðnaður en matvælaíðnaður <i>Manufacture other than manufacture of food products (D without DA)</i>	<i>Alls Total</i>	1.645	4.198	13,3	3,6	44,3
	Karlar <i>Men</i>	1.196	4.441	15,1	3,4	45,3
	Konur <i>Women</i>	449	3.390	5,3	4,2	41,0
Byggingarstarfsemi og mannvirkjagerð <i>Construction (F)</i>	<i>Alls Total</i>	556	4.834	25,9	2,0	51,4
	Karlar <i>Men</i>	523	4.884	26,6	2,0	51,9
	Konur <i>Women</i>	..	..	..	..	..
Verslun og viðgerðarþjónusta <i>Wholesale and retail trade; repair (G)</i>	<i>Alls Total</i>	1.433	4.071	10,0	3,4	44,2
	Karlar <i>Men</i>	948	4.296	10,4	3,2	44,8
	Konur <i>Women</i>	485	3.221	8,3	4,2	42,0
Samgöngur og flutningar <i>Transport, storage and communication (I)</i>	<i>Alls Total</i>	2.282	4.421	9,8	4,8	43,5
	Karlar <i>Men</i>	1.553	4.938	10,6	4,7	44,6
	Konur <i>Women</i>	729	3.320	7,2	5,1	41,3

**Skýringar** *Notes:* Árslaun eru einungis reiknuð fyrir fullt starf. *Annual earnings are computed for full-time employees.*

<sup>1</sup> Hlutfall yfirvinnugreiðslna í árslaunum, %. *Proportion of overtime pay in annual earnings, %.*

<sup>2</sup> Hlutfall óreglulegra greiðslna í árslaunum, %. *Proportion of irregular pay in annual earnings, %.*

**Tafla 7. Árslaun eftir aldri og kyni 2005**  
 Table 7. Annual earnings by age and sex 2005

		Fjöldi Number	Árslaun í þús. kr. Annual earnings in thous. ISK	Yfirvinnu- greiðslur <sup>1</sup> , % Overtime pay, %	Óreglulegar greiðslur <sup>2</sup> , % Irregular pay, %	Fjöldi greiddra stunda Hours paid
Alls Total	Alls Total	6.969	4.187	14,6	3,3	45,7
	Karlar Men	4.962	4.469	15,7	3,2	46,6
	Konur Women	2.007	3.251	9,5	4,0	42,6
18-19 ára years	Alls Total	..	..	..	..	..
	Karlar Men	..	..	..	..	..
	Konur Women	..	..	..	..	..
20-29 ára years	Alls Total	956	3.375	19,2	3,3	46,7
	Karlar Men	653	3.496	20,9	3,2	47,5
	Konur Women	303	2.914	11,3	3,8	43,7
30-39 ára years	Alls Total	1.805	4.234	13,3	3,4	45,6
	Karlar Men	1.263	4.508	14,6	3,3	46,6
	Konur Women	542	3.418	8,2	3,6	42,4
40-49 ára years	Alls Total	1.982	4.589	15,3	3,2	46,2
	Karlar Men	1.393	4.917	16,6	2,8	47,3
	Konur Women	589	3.500	9,6	4,6	42,6
50-59 ára years	Alls Total	1.468	4.312	13,3	3,2	44,9
	Karlar Men	1.060	4.655	14,1	3,1	45,7
	Konur Women	408	3.168	9,7	3,7	42,2
60-69 ára years	Alls Total	730	3.728	12,6	4,2	44,9
	Karlar Men	571	4.049	13,0	4,2	45,4
	Konur Women	159	2.593	10,4	3,9	43,0

**Skýringar Notes:** Árslaun eru einungis reiknuð fyrir fullt starf. Annual earnings are computed for full-time employees.

<sup>1</sup> Hlutfall yfirvinnugreiðslna í árslaunum, %. Proportion of overtime pay in annual earnings, %.

<sup>2</sup> Hlutfall óreglulegra greiðslna í árslaunum, %. Proportion of irregular pay in annual earnings, %.





Hagtíðindi  
Statistical Series

91. árgangur nr. 40

ISSN 0019-1078

Laun, tekjur og vinnumarkaður  
*Wages, income and labour market*

2006:1

ISSN 1670-4495 (pappír *paper*) • ISSN 1670-4509 (pdf)

Verð ISK 800 *Price EUR 11*

Umsjón *Supervision* Margrét Kristín Indriðadóttir • [margret.indridadottir@hagstofa.is](mailto:margret.indridadottir@hagstofa.is)

Hrafnhildur Arnkelsdóttir • [hrafnhildur.arnkelsdottir@hagstofa.is](mailto:hrafnhildur.arnkelsdottir@hagstofa.is)

Sími *Telephone* +(354) 528 1000

Bréfasími *Fax* +(354) 528 1099

© Hagstofa Íslands *Statistics Iceland* • Borgartúni 21a 150 Reykjavík Iceland

Öllum eru heimil afnot af ritinu. Vinsamlega getið heimildar. *Please quote the source.*

[www.hagstofa.is/hagtidindi](http://www.hagstofa.is/hagtidindi) [www.statice.is/series](http://www.statice.is/series)