

## Laun á almennum vinnumarkaði 1998–2006

### *Earnings in the private sector 1998–2006*

*Samantekt* Árið 2006 voru regluleg laun fullvinnandi launamanna á almennum vinnumarkaði að meðaltali 297 þúsund krónur á mánuði og heildarlaun 383 þúsund krónur. Fjöldi greiddra stunda var 45 stundir á viku. Heildarlaun, laun sem innihalda bæði reglulegar og óreglulegar greiðslur, voru hæst í fjármálaþjónustu, lífeyrissjóðum og váttryggingum (J), 530 þúsund krónur að meðaltali á mánuði og lægst í verslun og ýmissi viðgerðarþjónustu (G) 337 þúsund krónur. Niðurstöður byggja á launarannsókn Hagstofu Íslands og ná aftur til ársins 1998. Frá árinu 1998 eru niðurstöður byggðar á fjórum atvinnugreinum; iðnaði (D), byggingarstarfsemi og mannvirkjagerð (F), verslun og ýmissi viðgerðarþjónustu (G) og samgöngum og flutningum (I). Árið 2005 bættist við atvinnugreinin fjármálaþjónusta, lífeyrissjóðir og váttryggingar (J). Dreifing hefur aukist nokkuð ef horft er til tímabilsins 1998–2006 án fjármálaþjónustu, lífeyrissjóða og váttrygginga. Árið 1998 voru algengustu heildarlaun á bilinu 95–145 þúsund krónur og voru 32% launamanna með laun á því bili. Árið 2006 voru algengustu heildarlaun á bilinu 245–295 þúsund krónur og voru 18% launamanna með laun á því bili.

## Laun á almennum vinnumarkaði

*Lýsing á launastigi* Laun á almennum vinnumarkaði eru meðallaun einstaklinga í ákveðnum atvinnugreinum, starfstéttum og störfum og byggjast niðurstöður á gögnum úr launarannsókn Hagstofu Íslands. Laun á almennum vinnumarkaði sýna ekki launaþróun miðað við fasta samsetningu líkt og vísitala launa heldur launastig í krónum miðað við samsetningu vinnumarkaðarins hverju sinni. Breyting á launum milli tímabila endurspeglar því hvoru tveggja í senn breytingu launa á tímabilinu og breytingar á samsetningu vinnumarkaðar. Þá ber að hafa í huga að breytingar launa á milli tímabila geta einnig stafað af breyttri samsetningu gagnasafns þar sem úrtak launarannsóknarinnar hefur stækkað og gæði þess batnað.

*Atvinnugreinin  
fjármálaþjónusta, lífeyrissjóðir  
og váttryggingar 2005–2006*

Frá árinu 1998 byggjast niðurstöður á fjórum atvinnugreinum; iðnaði (D), byggingarstarfsemi og mannvirkjagerð (F), verslun og ýmissi viðgerðarþjónustu (G) og samgöngum og flutningum (I). Árið 2005 bættist við atvinnugreinin fjármálaþjónusta, lífeyrissjóðir og váttryggingar (J).

*Laun fullvinnandi einstaklinga  
1998–2006*

Niðurstöður ná að þessu sinni til árána 1998 til 2006 fyrir fullvinnandi einstaklinga. Niðurstöðurnar í heild sinni má finna á vef Hagstofu Íslands.

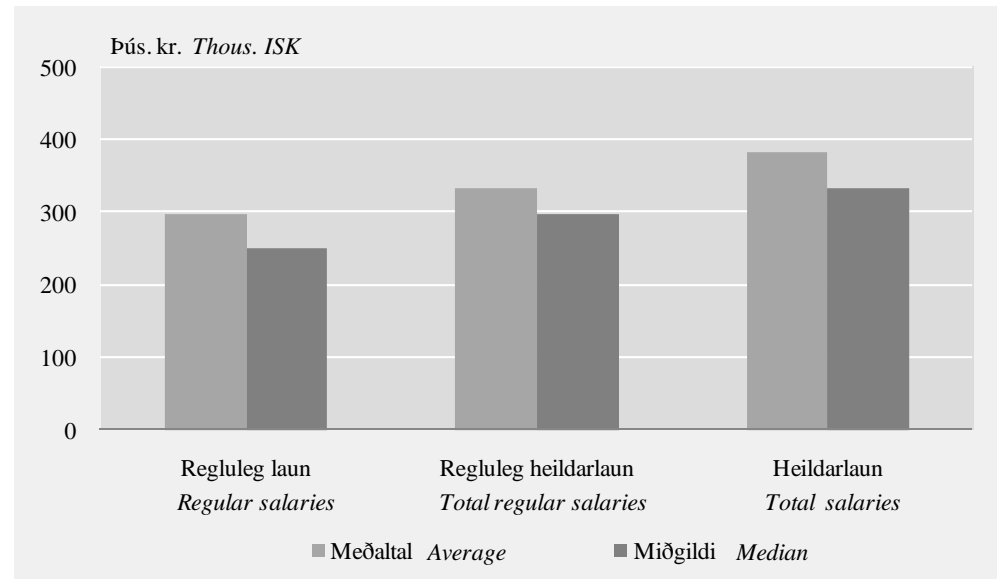
*Laun 2006*

Mynd 1 sýnir meðaltal og miðgildi launa árið 2006. Regluleg laun voru 77% heildarlauna og regluleg heildarlaun voru 87% heildarlauna. Meðaltal launa er hærra en miðgildi launa í öllum tilvikum.



### Mynd 1. Meðaltal og miðgildi launa 2006

Figure 1. Average and median salaries 2006

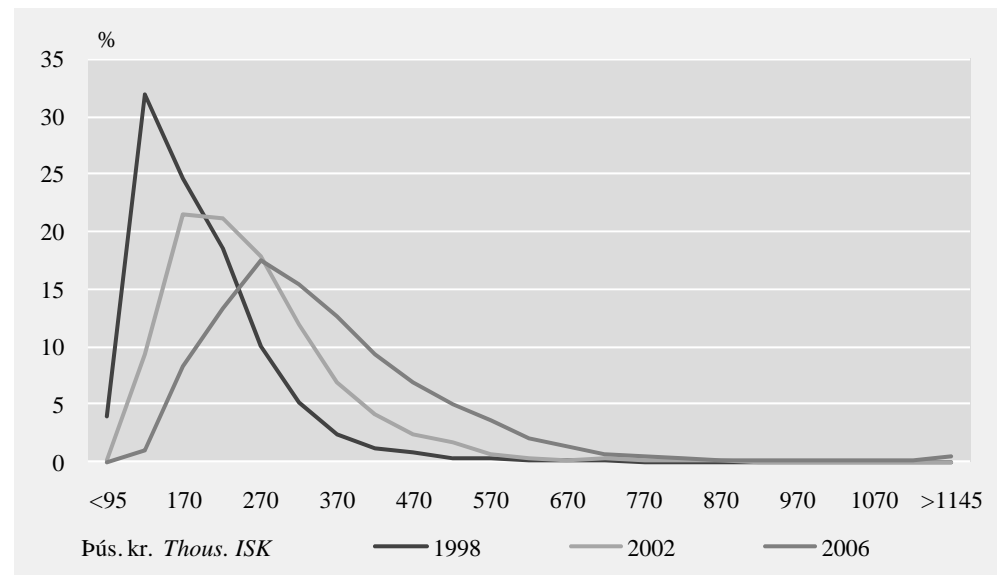


#### Launadreifing eykst

Nokkur aukning hefur orðið á launadreifingu. Dreifing, án fjármálaþjónustu, lífeyrissjóða og váttrygginga, sem kom inn árið 2005, sýnir að dreifing hefur aukist nokkuð á tímabilinu 1998–2006. Eins og sést á mynd 2 voru algengustu heildarlaunin á bilinu 95–145 þúsund krónur árið 1998 og höfðu 32% launamanna þau laun. Árið 2006 voru algengustu heildarlaunin á bilinu 245–295 þúsund krónur en einungis 18% launamanna höfðu þau laun.

### Mynd 2. Dreifing heildarlauna án fjármálaþjónustu, lífeyrissjóða og váttrygginga (J) 1998–2006

Figure 2. Distribution of total salaries without Financial intermediation (J) 1998–2006



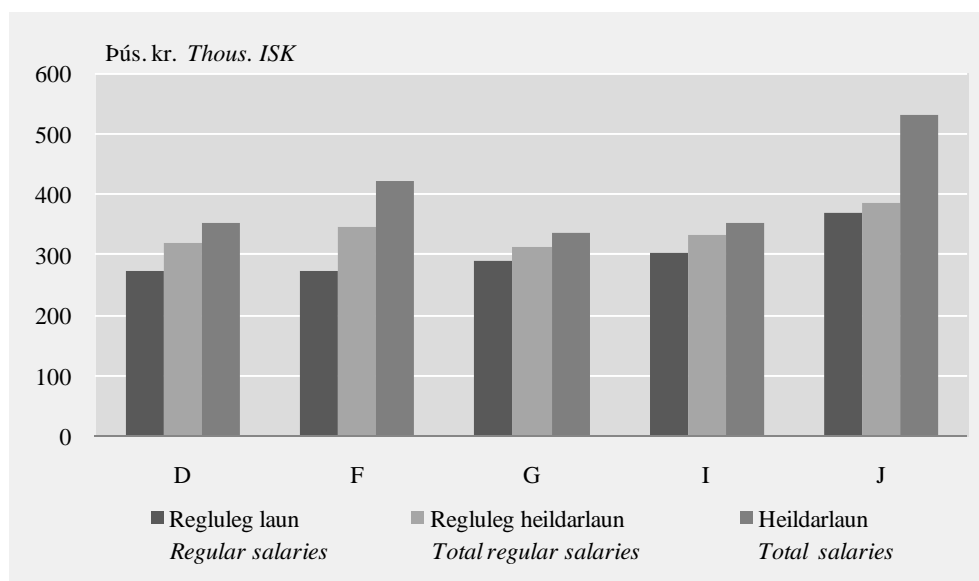
## Laun eftir atvinnugrein

Heildarlaun hæst í fjármálaþjónustu, lífeyrissjóðum og váttryggingum

Árið 2006 voru laun hæst í fjármálaþjónustu, lífeyrissjóðum og váttryggingum (J). Þar var meðaltal reglulegra launa 368 þúsund krónur, meðaltal reglulegra heildarlauna 385 þúsund krónur og heildarlauna 530 þúsund krónur. Heildarlaun voru lægst í verslun og ýmissi viðgerðarþjónustu (G). Þar voru regluleg laun 288 þúsund krónur, regluleg heildarlaun 315 þúsund krónur og heildarlaun 337 þúsund krónur. Þrátt fyrir að heildarlaun hafi verið lægst í verslun og ýmissi viðgerðarþjónustu (G) voru regluleg laun lægri í iðnaði (D) og byggingarstarfsemi og mannvirkjagerð (F) þar sem þau voru 274 þúsund krónur. Greiddar stundir voru jafnframt flestar í þessum atvinnugreinum. Í iðnaði (D) voru greiddar stundir 46,6 stundir á viku og í byggingarstarfsemi og mannvirkjagerði (F) voru greiddar stundir 50 stundir á viku. Eins og sést á Mynd 3 var munur á reglulegum heildarlaunum og heildarlaunum mestur í fjármálaþjónustu, lífeyrissjóðum og váttryggingum (J) og skýrist hann af því að í þeirri atvinnugrein eru óreglulegar launagreiðslur, svo sem ýmis konar bónusgreiðslur, almennt hærri en í öðrum atvinnugreinum. Í byggingarstarfsemi og mannvirkjagerð (F) er einnig mikill munur á reglulegum heildarlaunum og heildarlaunum og skýrist sá munur meðal annars af uppgjörsgreiðslum vegna uppmælinga og öðrum óreglulegum greiðslum.

### Mynd 3. Heildarlaun eftir atvinnugrein 2006

Figure 3. Total salaries by economic activity 2006

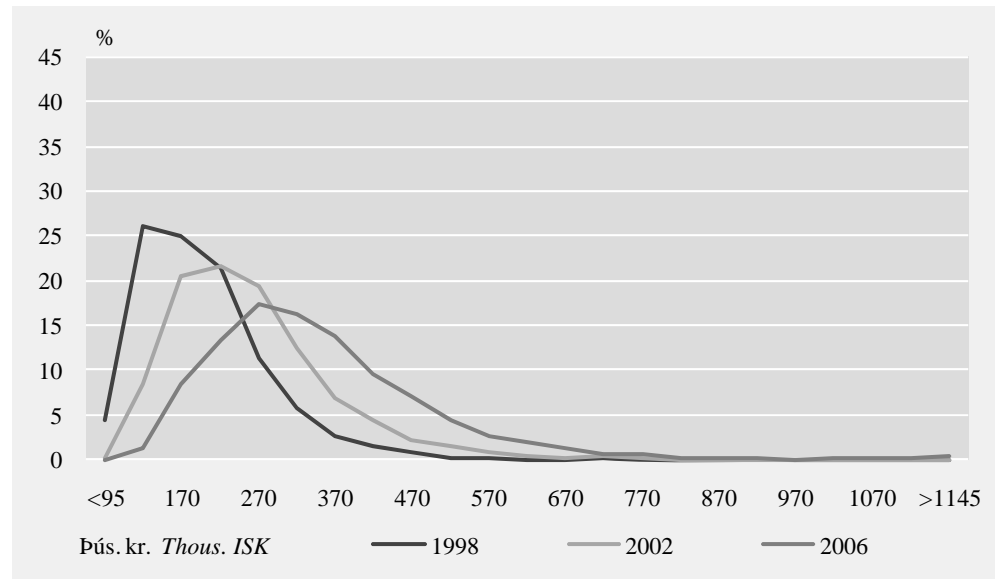


Iðnaður (D)

Árið 1998 voru algengustu heildarlaun í iðnaði (D) á bilinu 95–145 þúsund krónur og voru 26% launamanna í atvinnugreininni með laun á því bili. Árið 2006 voru algengustu heildarlaunin 245–295 þúsund krónur og 17% launamanna voru með laun á því bili. Miðgildi heildarlauna í iðnaði var 184 þúsund krónur árið 1998 og meðaltalið 198 þúsund krónur. Árið 2006 voru samsvarandi tölur 324 og 354 þúsund krónur.

#### Mynd 4. Dreifing heildarlauna í iðnaði (D) 1998–2006

Figure 4. Distribution of total salaries in Manufacturing (D) 1998–2006

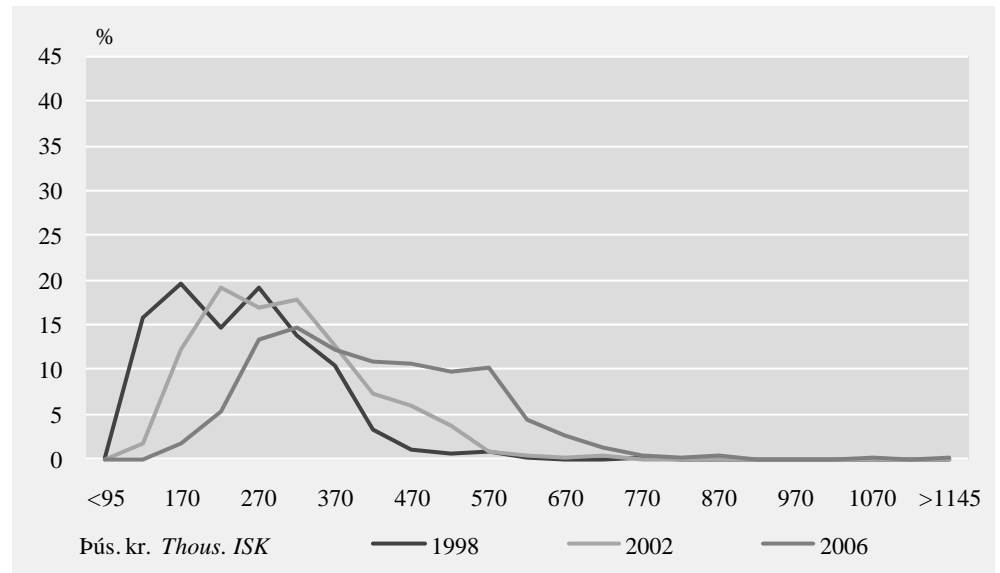


Byggingarstarfsemi og  
mannvirkjagerð (F)

Í byggingarstarfsemi og mannvirkjagerð (F) hefur dreifing heildarlauna ekki breyst jafn mikið og í öðrum atvinnugreinum. Árið 1998 voru algengustu launin á bilinu 145–195 þúsund krónur og höfðu 20% launamanna laun á því bili. Árið 2006 voru 15% launamanna með algengustu launin sem voru þá á bilinu 295–325 þúsund krónur.

#### Mynd 5. Dreifing heildarlauna í byggingarstarfsemi og mannvirkjagerð (F) 1998–2006

Figure 5. Distribution of total salaries in Construction (F) 1998–2006

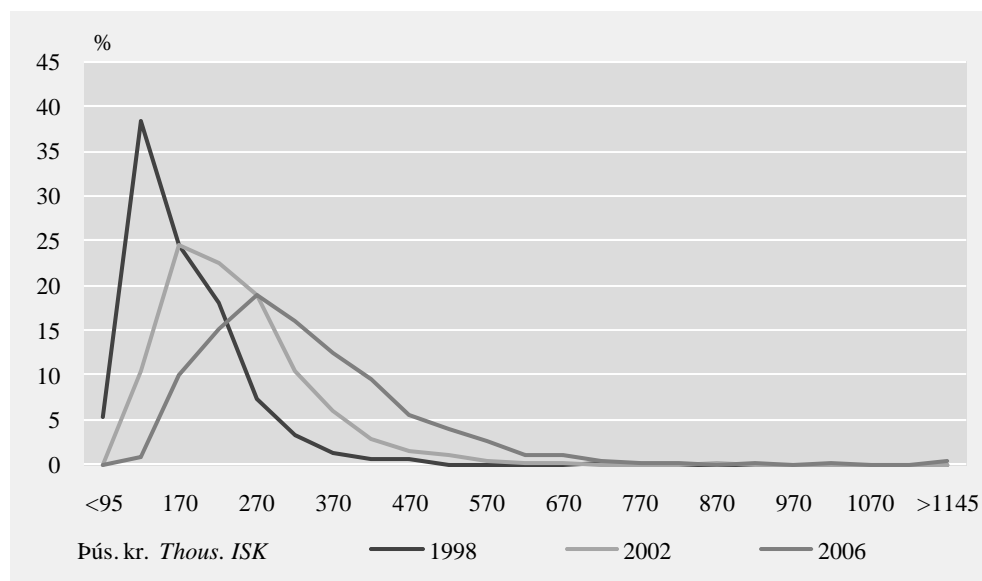


Verslun og ýmis  
viðgerðarþjónusta (G)

Í verslun og ýmissi viðgerðarþjónustu (G) hefur dreifing launa breyst mikið á milli árána 1998 og 2006. Árið 1998 voru algengustu launin á bilinu 95–145 þúsund krónur og voru um 40% launamanna með laun á því bili. Hins vegar voru algengustu launin á bilinu 245–295 þúsund krónur árið 2006 og einungis 19% launamanna með laun á því bili.

**Mynd 6. Dreifing heildarlauna í verslun og ýmissi viðgerðarþjónustu (G) 1998–2006**

Figure 6. Distribution of total salaries in Wholesale and retail trade; repair (G) 1998–2006

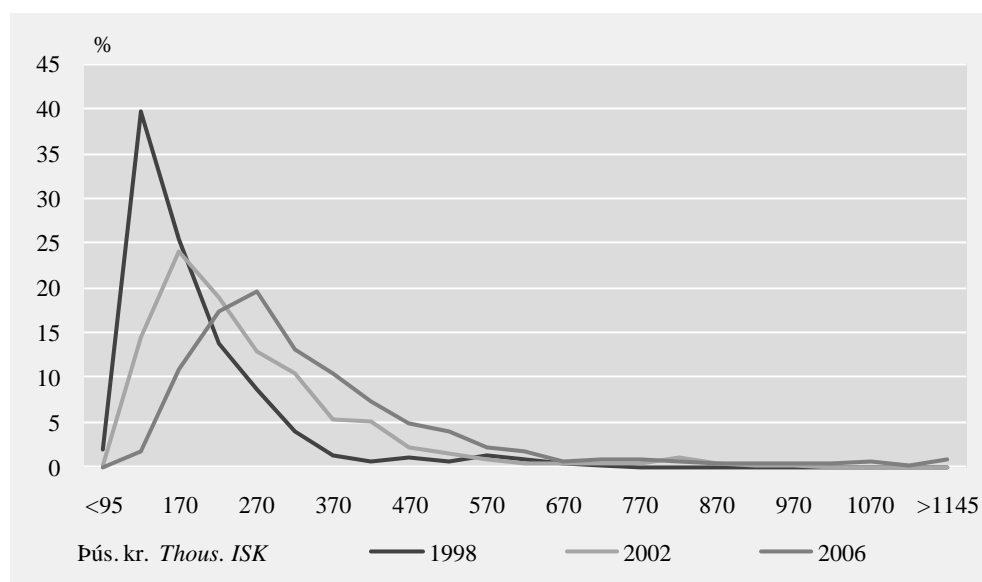


*Samgöngur og flutningar (I)*

Í samgöngum og flutningum (I) má sjá samsvarandi breytingar og í iðnaði (D). Hlutfall launamanna með algengustu launin lækkar á milli árána 1998 og 2006. Algengustu launin voru á bilinu 95–145 þúsund krónur árið 1998 og voru 40% launamanna með laun á því bili en árið 2006 voru algengustu laun á bilinu 245–295 þúsund krónur og 20% launamanna með laun á því bili.

**Mynd 7. Dreifing heildarlauna í samgöngum og flutningum (I) 1998–2006**

Figure 7. Distribution of total salaries in Transport, storage and communication (I) 1998–2006

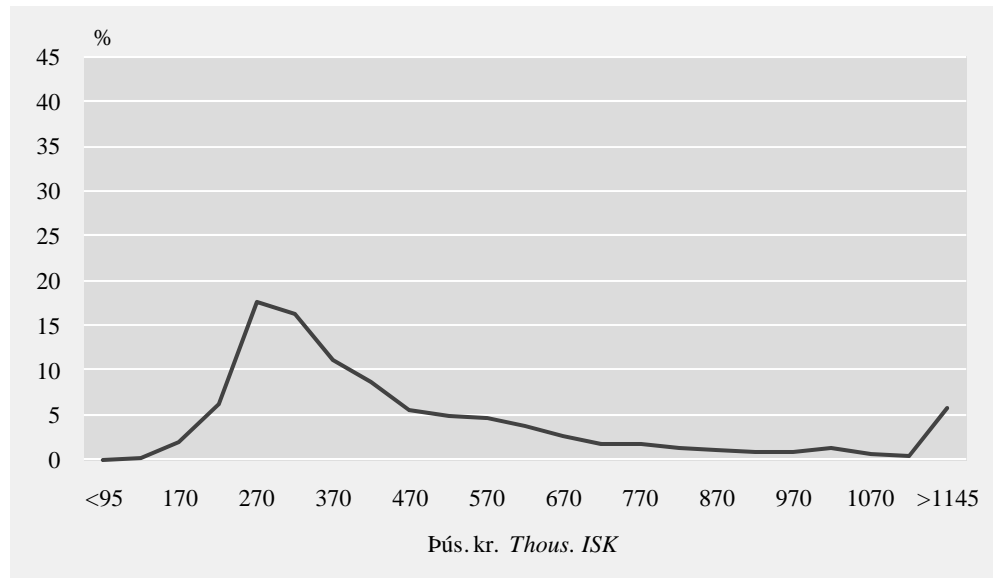


*Fjármálaþjónusta, lífeyrissjóðir og váttryggingar (J)*

Gögn fyrir atvinnugreinina fjármálaþjónusta, lífeyrissjóði og váttryggingar (J) ná einungis aftur til ársins 2005 og því er samanburður við fyrri ár ekki mögulegur. Árið 2006 var miðgildi heildarlauna 376 þúsund krónur og meðaltalið 530 þúsund krónur. Þá má sjá á mynd 8 að nokkur fjöldi útgilda er í þessari atvinnugrein sem hækka meðaltal heildarlauna.

### Mynd 8. Dreifing heildarlauna í fjármálaþjónustu, lífeyrissjóðum og váttryggingum (J) 2006

Figure 8. Distribution of total salaries in Financial intermediation (J) 2006



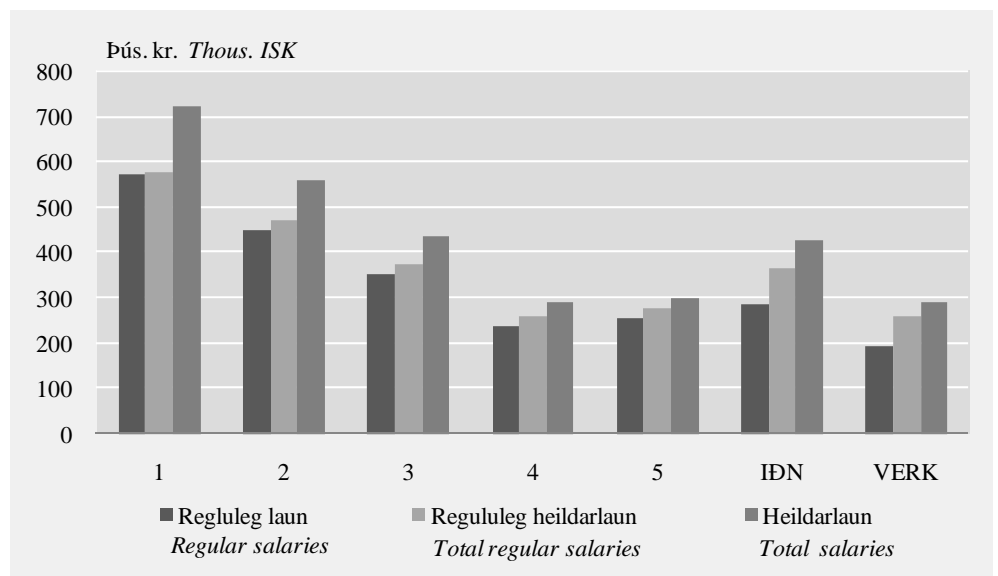
### Laun eftir starfstétt

Lægst heildarlaun hjá verkafólki og skrifstofufólki

Heildarlaun árið 2006 voru mjög breytileg ef horft er til starfsstétta. Heildarlaun voru á bilinu 290 þúsund til 720 þúsund krónur. Hæst voru heildarlaun stjórnenda (1) og lægst voru heildarlaun skrifstofufólks (4) og verkafólks (VERK). Samsetning launa var ólík hjá skrifstofufólki og verkafólki. Regluleg laun skrifstofufólks voru 239 þúsund krónur, regluleg heildarlaun voru 259 þúsund krónur og greiddar stundir 40,7 stundir á viku. Regluleg laun verkafólks voru 193 þúsund krónur, regluleg heildarlaun voru 260 þúsund krónur og greiddar stundir 49,5 stundir á viku.

### Mynd 9. Laun eftir starfstétt árið 2006

Figure 9. Salaries by occupational group 2006

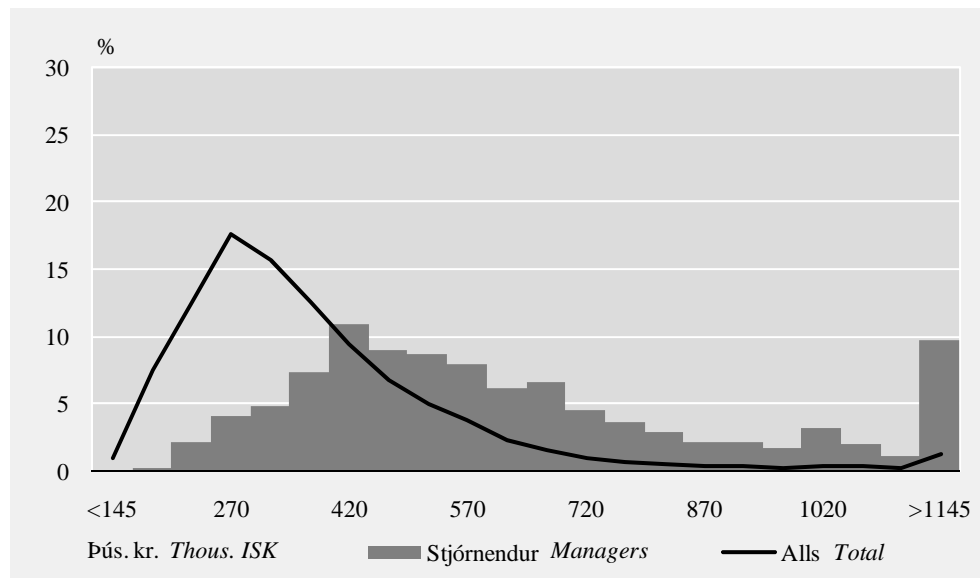


*Stjórnendur eru misleitur hópur*

Stjórnendur í Ístarf95 starf flokkunarkerfinu eru mjög misleitur hópur hvað laun varðar enda teljast til þessa hóps æðstu stjórnendur fyrirtækja ásamt yfirmönnum deilda. Algengustu heildarlaun þessa hóps voru á bilinu 395–445 þúsund krónur á mánuði árið 2006 og voru 11% launamanna með laun á því bili. Þá voru 10% stjórnenda með yfir 1.145 þúsund krónur á mánuði í heildarlaun. Á mynd 10 má sjá dreifingu á launum stjórnenda og til samanburðar sýnir línan dreifingu allra.

### Mynd 10. Dreifing heildarlauna stjórnenda 2006

Figure 10. Distribution of managers' total salaries 2006

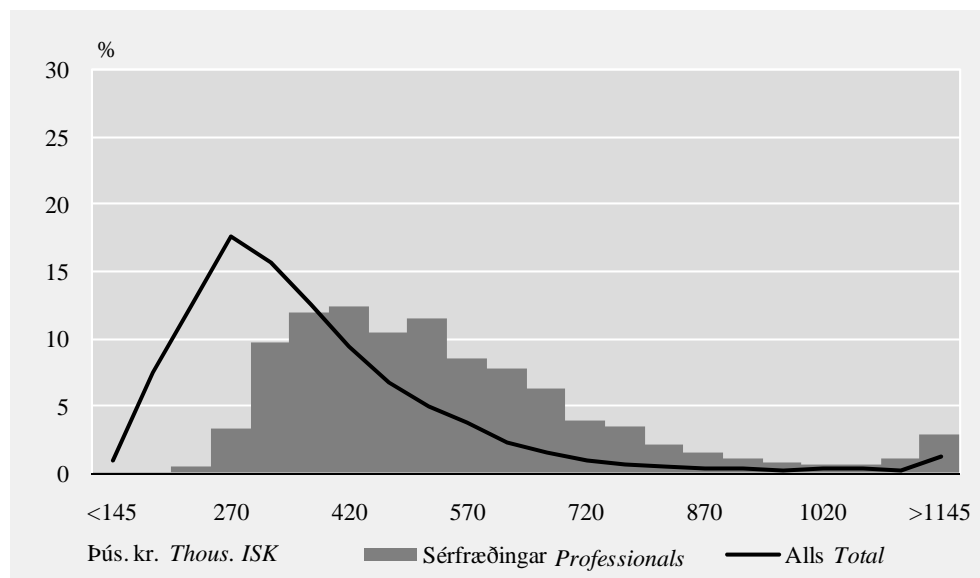


*Helmingur sérfræðinga með 345-545 þúsund krónur í heildarlaun*

Í hópi sérfræðinga var tæplega helmingur launamanna með 345–545 þúsund krónur í heildarlaun árið 2006. Þá voru 4% sérfræðinga með heildarlaun undir 295 þúsundum og 5% með hærri laun en 995 þúsund krónur.

### Mynd 11. Dreifing heildarlauna sérfræðinga 2006

Figure 11. Distribution of professionals' total salaries 2006

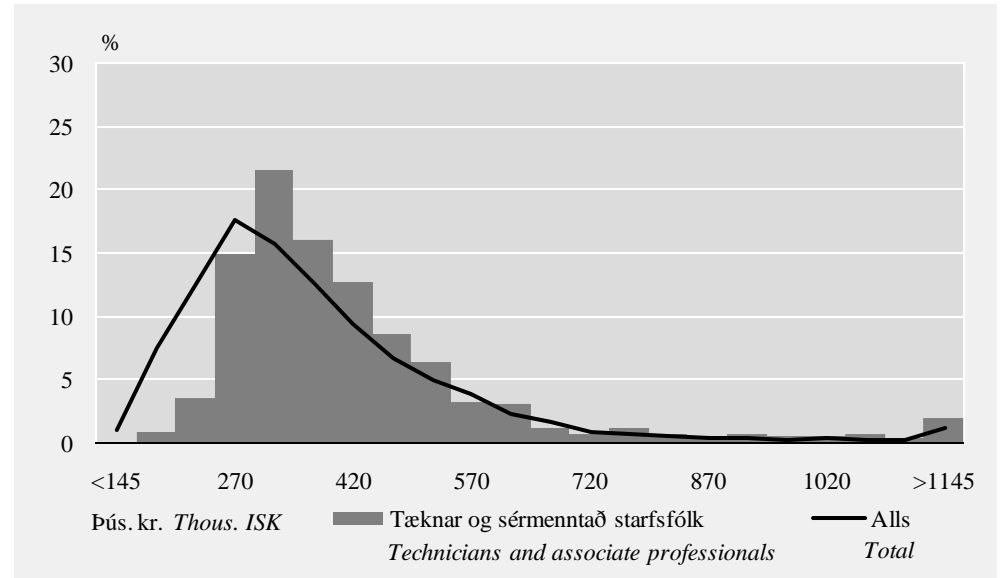


Meðaltal tækna og sérmenntaðs starfsfólks 435 þúsund krónur og miðgildi 367 þúsund krónur og miðgildi 367 þúsund krónur

Meðaltal heildarlauna tækna og sérmenntaðs starfsfólks var 435 þúsund krónur árið 2006 og miðgildi heildarlauna var 367 þúsund krónur. Eins og sjá má á mynd 12 voru 2,5% tækna og sérmenntaðs starfsfólks með hærri heildarlaun en 945 þúsund krónur.

### Mynd 12. Dreifing heildarlauna tækna og sérmenntaðs starfsfólks 2006

Figure 12. Distribution of technicians and associate professionals' total salaries 2006

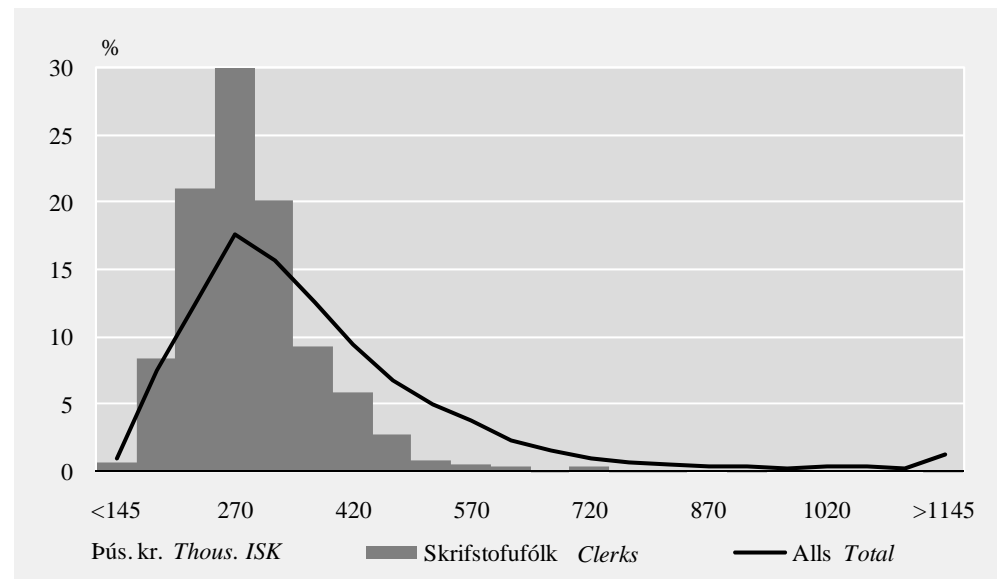


Heildarlaun skrifstofufólks eru 290 þúsund krónur

Heildarlaun skrifstofufólks voru 290 þúsund krónur. Um 80% þeirra voru með heildarlaun undir 345 þúsund krónum á mánuði og 30% skrifstofufólks voru með heildarlaun á bilinu 195-245 þúsund krónur á mánuði.

### Mynd 13. Dreifing heildarlauna skrifstofufólks 2006

Figure 13. Distribution of clerks' total salaries 2006



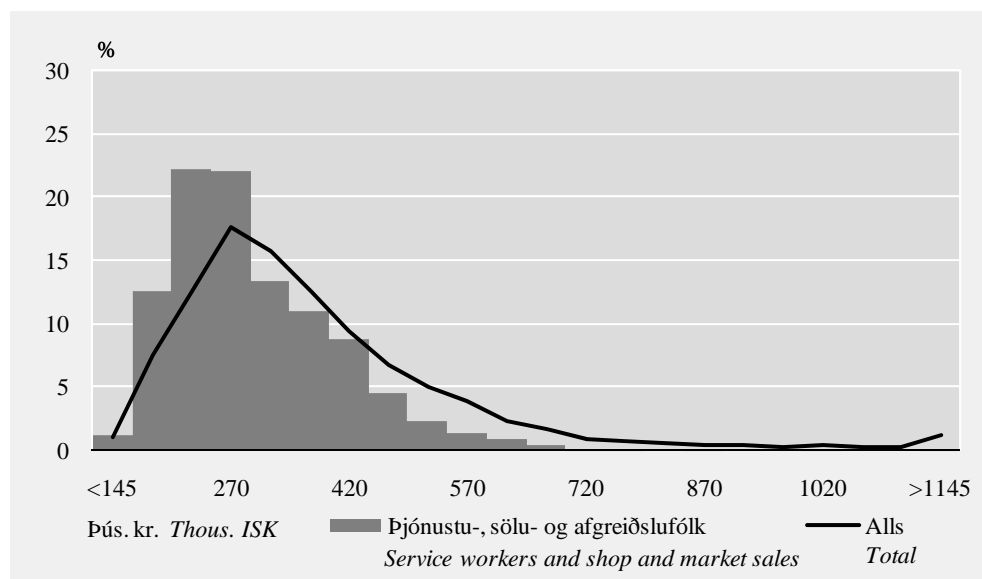
Þjónustu-, sölu og afgreiðslufólk

Þjónustu-, sölu- og afgreiðslufólk var að meðaltali með 297 þúsund krónur í heildarlaun. Um 70% launamanna voru með heildarlaun undir 345 þúsund krónum.



### Mynd 14. Dreifing heildarlauna þjónustu-, sölu- og afgreiðslufólks 2006

Figure 14. Distribution of service workers and shop and market sales' total salaries 2006

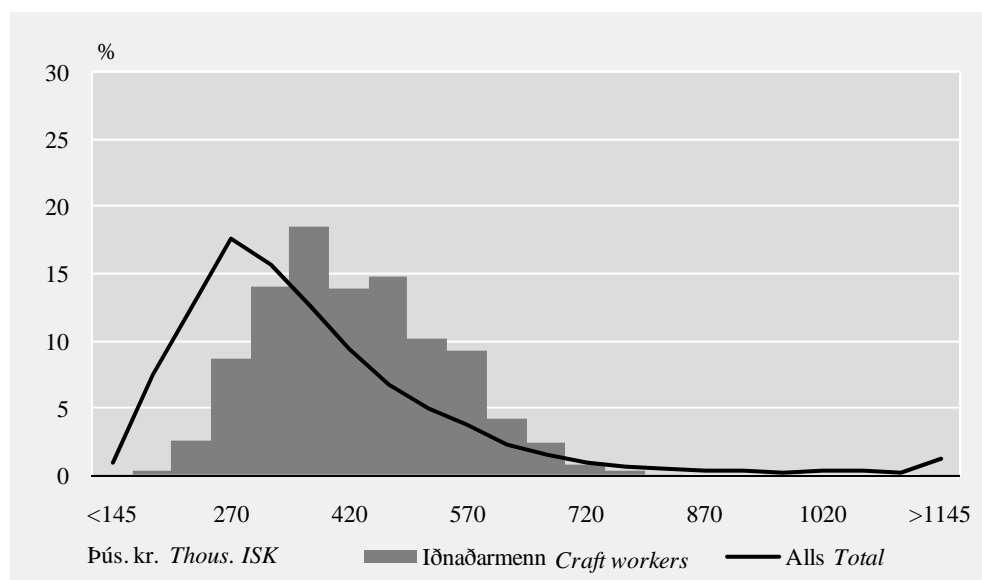


Meðaltal og miðgildi heildarlauna iðnaðarmanna áþekkt

Meðaltal og miðgildi heildarlauna iðnaðarmanna er áþekkt. Meðaltal þeirra var 428 þúsund krónur og miðgildi 420 þúsund. Meðaltalið er því einungis 2% hærra en miðgildi heildarlauna.

### Mynd 15. Dreifing heildarlauna iðnaðarmanna 2006

Figure 15. Distribution of craft workers' total salaries 2006

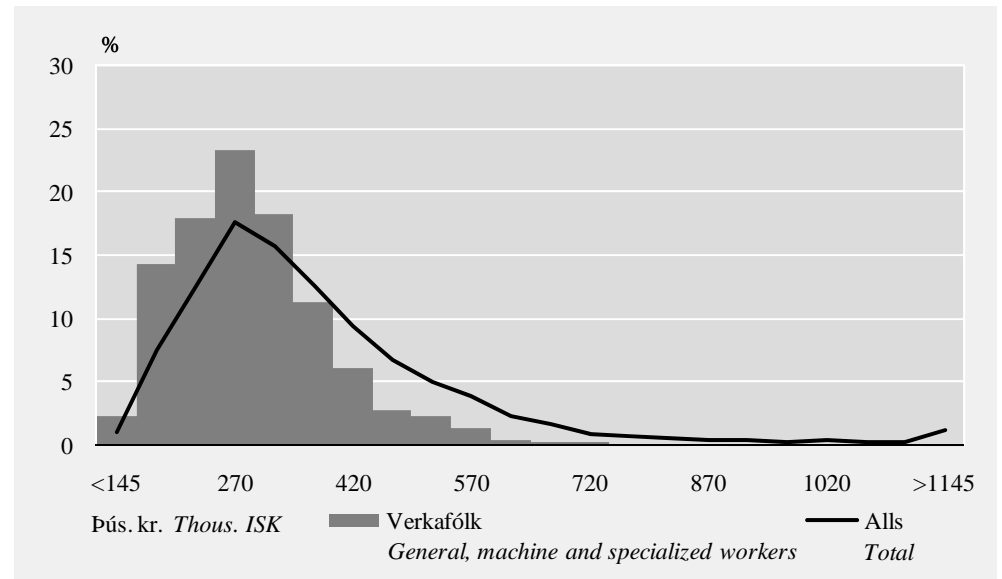


Þrjú fjórðu hlutar verkafólks með heildarlaun undir 345 þúsund á mánuði

Verkafólk var tekjulægsti hópurinn og voru þrjú fjórðu hlutar launamanna í þeim hópi með heildarlaun undir 345 þúsund krónum á mánuði.

### Mynd 16. Dreifing heildarlauna verkafólks 2006

Figure 16. Distribution of general, machine and specialized workers' total salaries 2006



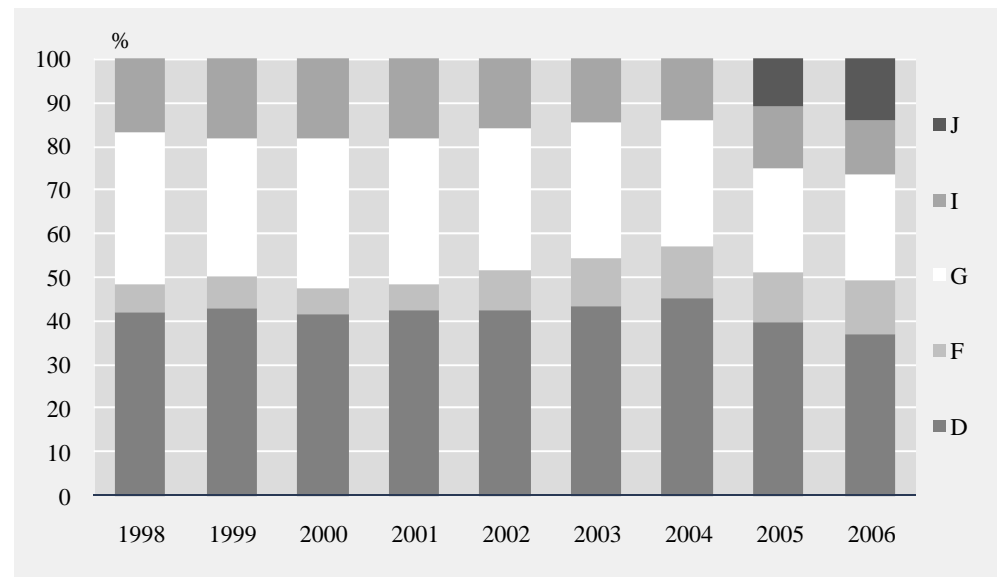
### Samsetning gagnasafnsins 1998–2006

#### Umfang og samsetning

Frá árinu 1998 nær gagnasafnið til fjögurra atvinnugreina á almennum vinnu- markaði, það er iðnaðar (D), byggingarstarfsemi og mannvirkjagerðar (F), verslun- ar og ýmissar viðgerðarþjónustu (G) og samgangna og flutninga (I). Árið 2005 bættist við atvinnugreinin, fjármálaþjónusta, lífeyrissjóðir og váttryggingar (J). Breytingar á samsetningu gagnasafnsins á almennum vinnu- markaði eftir atvinnu- greinum má sjá á mynd 17.

### Mynd 17. Samsetning gagnasafns eftir atvinnugrein 1998–2006

Figure 17. Sample structure by economic activity 1998–2006



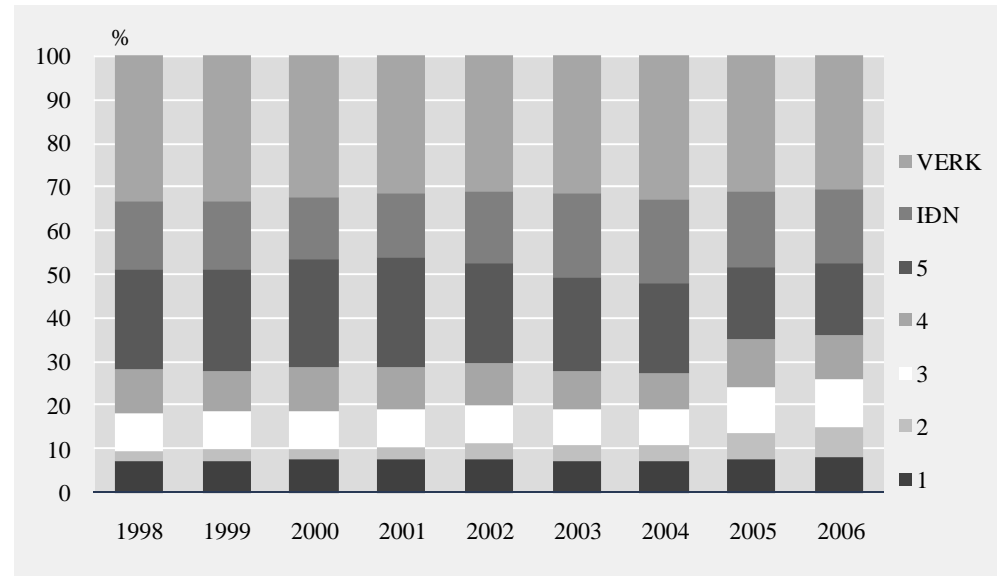
#### Sérfræðingum og sérmenntuðu starfsfólki hefur fjölgað í gagnasafni

Samsetning gagnasafns með tilliti til starfsstétta hefur breyst og vegur þar þyngst að atvinnugreinin fjármálaþjónusta, lífeyrissjóðir og váttryggingar (J) bættist við árið 2005. Frá árinu 2004 hefur hlutfall sérfræðinga (2), tækna og sérmenntaðs

starfsfólks (3) og skrifstofufólks (4) aukist en hlutfall þjónustu-, sölu- og afgreiðslufólks (5) hefur dregist saman. Breytingar á samsetningu gagnasafnsins eftir starfstétt má sjá á mynd 18.

### Mynd 18. Samsetning gagnasafns eftir starfstétt 1998–2006

Figure 18. Sample structure by occupational group 1998–2006

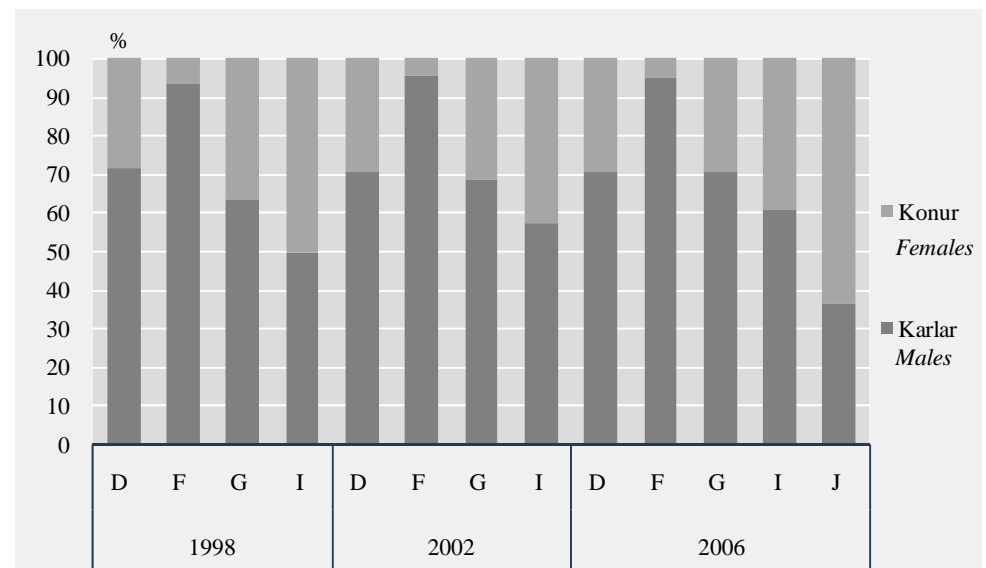


*Konur eru flestar í fjármálaþjónustu, lífeyrissjóðum og váttryggingum*

Ekki hafa orðið miklar breytingar á samsetningu gagnasafnsins í heild með tilliti til kyns. Karlar eru fleiri en konur í öllum atvinnugreinum nema í fjármálaþjónustu, lífeyrissjóðum og váttryggingum (J) þar sem konur eru um 65% starfsmanna. Karlar eru um 95% starfsmanna í byggingarstarfsemi og mannvirkjagerð (F), 70% í iðnaði (D) og verslun og ýmissi viðgerðarþjónustu (G) og 60% í samgöngum og flutningum (I).

### Mynd 19. Samsetning gagnasafns eftir kyni og atvinnugrein 1998–2006

Figure 19. Sample structure by sex and economic activity 1998–2006

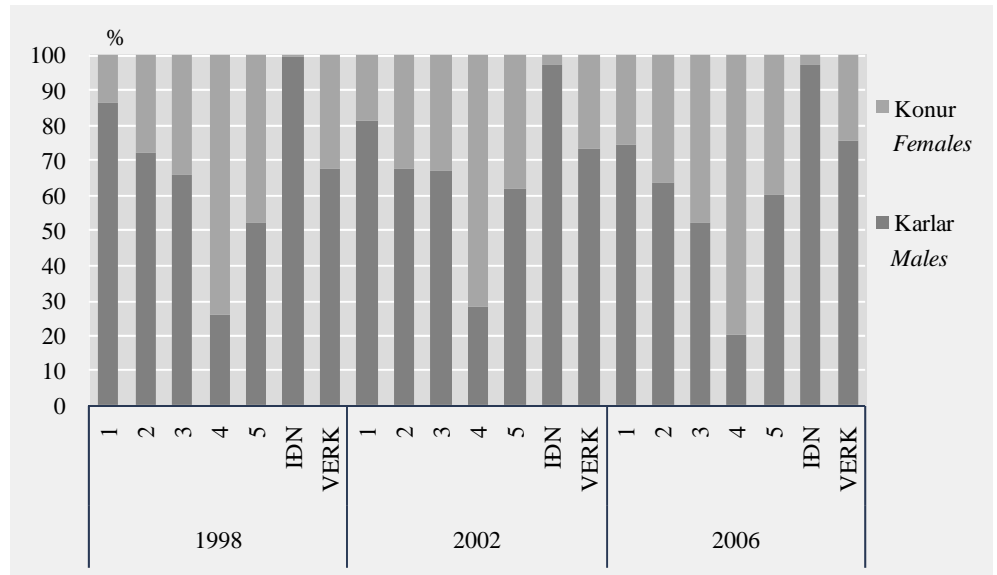


*Konum fjölga í hópi stjórnenda og sérfræðinga*

Nokkrar breytingar hafa orðið á kynjahlutföllum í einstökum starfsstéttum. Breytingarnar skýrast að mestu af tilkomu fjármálaþjónustu, lífeyrissjóða og váttrygginga í úrtak (J). Konum hefur fjölgað í hópi stjórnenda (1) úr 14% í 26%, í hópi sérfræðinga (2) úr 28% í 37%, í hópi tækna og sérmenntaðs starfsfólks (3) úr 34% í 50% og í hópi skrifstofufólks (4) úr 75% í 80%.

**Mynd 20. Samsetning gagnasafns eftir kyni og starfsstétt 1998–2006**

*Figure 20. Sample structure by sex and occupational group 1998–2006*

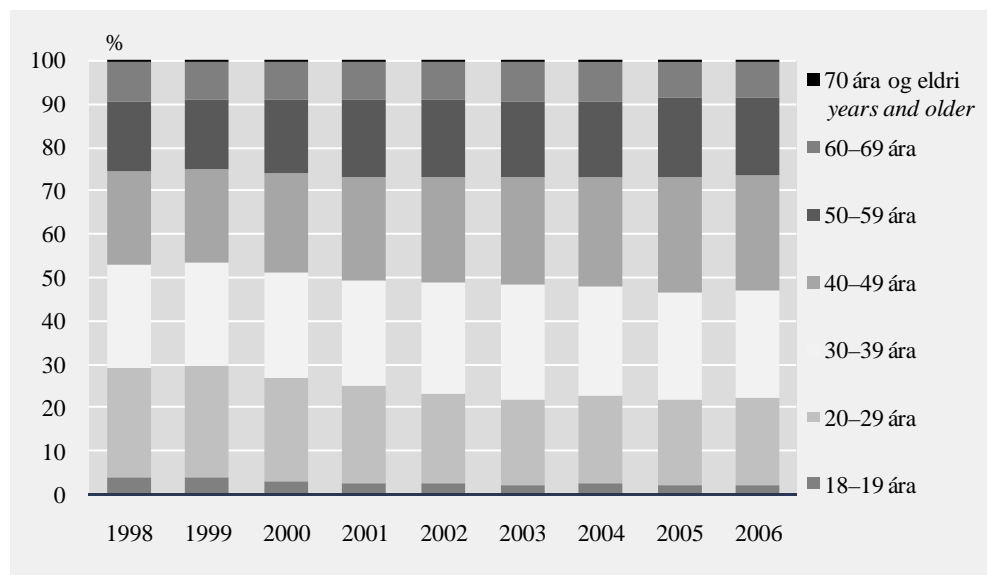


*Jöfn aldurskipting*

Aldurssamsetning gagnasafnsins hefur breyst. Hlutfall fólks á aldrinum 20–29 ára hefur lækkað úr 25% í 20% en hlutfall fólks á aldrinum 40–49 ára hefur hækkað úr 21% í 26%.

**Mynd 21. Samsetning gagnasafns eftir aldri 1998–2006**

*Figure 21. Sample structure by age 1998–2006*



## Aðferðir

*Launaupplýsingum er safnað beint frá launagreiðendum*

Laun á almennum vinnumarkaði byggjast á gögnum úr launarannsókn Hagstofu Íslands. Rannsóknin er byggð á handahófsúrtaki fyrirtækja og stofnana með tíu eða fleiri starfsmenn. Launaupplýsingar eru fengnar um öll störf og er gagna aflað mánaðarlega rafrænt frá fyrirtækjum í úrtaki í gegnum hugbúnað sem notaður er til launaútreikninga. Þau atriði sem safnað er í launarannsókninni eru þegar til staðar í hugbúnaði fyrirtækja. Safnað er ítarlegum upplýsingum um laun, launakostnað, greiddar stundir og ýmsa bakgrunnspætti starfsmanna og launagreiðanda.

*Umfang* Niðurstöður launa á almennum vinnumarkaði ná til fimm atvinnugreina. Frá árinu 1998 eru birtar tölur í fjórum atvinnugreinum; iðnaði (D), byggingarstarfsemi og mannvirkjagerð (F), verslun og ýmissi viðgerðarþjónustu (G) og samgöngum og flutningum (I). Árið 2005 bættist við atvinnugreinin, fjármálaþjónusta, lífeyrissjóðir og váttryggingar (J). Hafa ber það í huga við skoðun launa frá árinu 1998.

*Gagnasafnið* Laun eru miðuð við laun einstaklings á ársgrundvelli. Til þess að einstaklingur sé með í gagnasafni þarf hann að vera a.m.k. einn mánuð fullvinnandi á árinu. Fundin eru meðallaun einstaklingsins þá mánuði ársins sem hann var fullvinnandi og sinnti sama starfi hjá sama fyrirtæki.

*Laun fullvinnandi* Þessar niðurstöður ná til launa hjá fullvinnandi launamönnum. Launahugtökun eru regluleg laun, regluleg heildarlaun, heildarlaun og greiddar stundir. Þessum launahugtökum er ætlað að svara því hvaða laun séu greidd í ákveðnum störfum eða atvinnugreinum auk þess sem birt er dreifing launa eftir kyni. Sjá nánari skilgreiningu á fullvinnandi og launahugtökum bls. 14 undir skilgreiningum.

*Vogir* Við birtingu meðaltals, miðtölu, fjórðungsmarka og dreifingu í launum fullvinnandi þarf að taka tillit til mismunandi vægis einstaklinga þar sem um úrtaksrannsókn er að ræða. Við útreikning launa á almennum vinnumarkaði eru notaðar tvenns konar vogir. Í fyrsta lagi er notuð vog sem tekur tillit til samsetningar á vinnumarkaði og af vægi úrtaks af heildarlaunasummu atvinnugreinar samkvæmt staðgreiðsluskrá ríkisskattstjóra. Í öðru lagi er notuð vog sem tekur tillit til fjölda mánaða sem einstaklingur vinnur á árinu. Með henni er meðaltal launa einstaklingsins fyrir árið vegið með fjölda mánaða sem hann er fullvinnandi.

*Túlkun* Laun á almennum vinnumarkaði lýsa launastigi í krónum, dreifingu launa og launasamsetningu. Þeim er ekki ætlað að lýsa launaþróun miðað við fasta samsetningu eins og til dæmis vísitala launa heldur er henni ætlað að lýsa launastigi miðað við samsetningu vinnumarkaðar hverju sinni. Breyting launa milli tímabila endurspeglar breytingu launa á tímabilinu en einnig breytingar í samsetningu vinnumarkaðar. Hagstofa Íslands gefur út vísitölu launa, þar sem samsetningu er haldið fastri og sýnir hún launaþróun eftir starfsstétt og atvinnugrein.

Við samanburð á árunum 1998 til 2006 í launum ber að hafa í huga að breytingar á milli ára geta stafað af breytingum á samsetningu gagnasafnsins. Sérstaklega ber að hafa í huga að árið 2005 bættist við atvinnugreinin fjármálaþjónusta, lífeyrissjóðir og váttryggingar (J). Einnig er stöðugt unnið að aukinni samræmingu og gæðaprófun í launarannsókn Hagstofu Íslands.

Dreifingu launa á almennum vinnumarkaði er hægt að meta með tilliti til meðaltals, miðgildis og fjórðungsmarka. Því breiðara sem bilið er á milli neðri og efri

fjórðungsmarka því meiri dreifing er á launum í ákveðnu starfi eða atvinnugrein. Hins vegar eru launin einsleitari eftir því sem bilið milli neðri og efri fjórðungsmarka er þrengra. Hafa ber í huga að meðaltal er næmt fyrir jaðargildum.

## Skilgreiningar

- Fullvinnandi* Einstaklingur telst fullvinnandi ef samanlagður fjöldi greiddra stunda (þ.e. fyrir dagvinnu, vaktavinnu, og yfirvinnu) er a.m.k. 90% af mánaðarlegri dagvinnuskyldu. Launamaður getur því talist fullvinnandi ef samanlagðar greiddar stundir hans ná 90% dagvinnuskyldu. Dagvinnuskylda er mismunandi eftir kjarasamningum, t.d. er dagvinnuskylda verkafólks oftast 173,3 klst. á mánuði en skrifstofufólks 162,5 klst.
- Atvinnugreinaflokkun* Atvinnugreinaflokkun er í samræmi við íslenska atvinnugreinaflokkun, ÍSAT95, 2. útgáfa. ÍSAT95 er flokkunarstaðall byggður á atvinnugreinaflokkun Evrópusambandsins, NACE, Rev. 1. Niðurstöður byggjast á atvinnugreinunum iðnaði (D), byggingarstarfsemi og mannvirkjagerð (F), verslun og ýmissi viðgerðarþjónustu (G) og samgöngum og flutningum (I). Árið 2005 bættist við atvinnugreinin fjármálaþjónusta, lífeyrissjóðir og váttryggingar (J).
- Starfaflokkun* Störf eru samkvæmt ÍSTARF95 flokkunarkerfinu. ÍSTARF95 er flokkunarstaðall byggður á starfaflokkunarkerfi Alþjóðavinnuálagstofnunarinnar, ISCO-88. Meginmarkmið flokkunarkerfisins er að störf séu flokkuð eftir innihaldi starfs í stað starfsheitis. Þá eru einnig reiknuð laun í nokkrum störfum sem ganga þvert á ÍSTARF95 flokkunarkerfið, s.s. verkafólk, afgreiðslufólk í dagvöruverslun og fiskvinnslufólk.
- Stöðutala er fimmti stafur Ístarf 95 flokkunarkerfisins. Hún greinir m.a. á milli flokksstjóra (1), iðnlærðra starfsmanna (2), iðnlærðra verkstjóra (3), almenns starfsfólks (0) og annarra launamanna sem tilheyra sama starfi.
- Starfsstéttir eru fyrsti stafur ÍSTARF95. Á þessu eru tvær undantekningar. Starfsstéttin verkafólk er skilgreind sem fyrsti stafur Ístarf 95 7, 8 eða 9 og stöðutala 0 eða 1. Starfsstéttin iðnaðarmenn er skilgreind sem fyrsti stafur Ístarf 95 7, 8 eða 9 og stöðutala 2 eða 3. Eftirfarandi starfsstéttir eru birtar: Stjórnendur (1), sérfræðingar (2), tæknar og sérmenntað starfsfólk (3), skrifstofufólk (4), þjónustu-, sölu- og afgreiðslufólk (5), iðnaðarmenn (IÐN) og verkafólk (VERK).
- Regluleg laun* Regluleg laun eru greidd laun fyrir umsaminn vinnutíma hvort sem um er að ræða dagvinnu eða vaktavinnu. Í þessum launum eru hvers konar álags-, bónus- og kostnaðargreiðslur án tilfallandi yfirvinnu sem gerðar eru upp á hverju útborgunartímabili. Við útreikninga er ekki tekið tillit til uppmælinga, ákvæðisgreiðslna, hlunninda, akstursgreiðslna né annarra óreglulegra greiðslna. Regluleg laun eru reiknuð ef greiddar stundir í dagvinnu eða vaktavinnu eru a.m.k. 90% af dagvinnuskyldu og eru umreiknuð í fullt starf ef greiddar stundir í dagvinnu eða vaktavinnu eru lægri en dagvinnuskylda.
- Regluleg heildarlaun* Regluleg heildarlaun eru regluleg laun að viðbættum yfirvinnulaunum, veikindalaunum og fyrirframgreiðslu vegna uppmælinga. Ekki er tekið tillit til uppgjörs vegna uppmælinga, ákvæðisgreiðslna, hlunninda, akstursgreiðslna eða annarra óreglulegra greiðslna.

<i>Greiddar stundir</i>	Greiddar stundir er samanlagður fjöldi greiddra stunda á viku í fullu starfi hvort heldur sem er í dag-, vakta- eða yfirvinnu. Fastlaunasamningar eru víða í gildi hjá fyrirtækjum og erfitt er að meta og mæla vinnustundir sérstaklega hjá starfsstéttum eins og stjórnendum og sérfræðingum þótt fastlaunasamningar séu til staðar í öllum starfsstéttum. Fastlaunasamningar eru sérsamningar við vinnuveitanda þar sem ekki er greitt sérstaklega fyrir yfirvinnu. Þetta hefur í för með sér að raunverulegur vinnutími er ekki skráður og því geta greiddar stundir verið vanmetnar hjá þessum hópi.
<i>Heildarlaun</i>	Heildarlaun eru öll laun einstaklingsins, þ.e. regluleg heildarlaun, auk ýmissa óreglulegra greiðslna, s.s. orlofs- og desemberuppbótar, eingreiðslna, ákvæðisgreiðslna og uppgjors vegna mælinga sem falla til þá mánuði sem einstaklingur er fullvinnandi. Við útreikninga er hvorki tekið tillit til hlunninda né akstursgreiðslna.
<i>Meðaltal</i>	Meðaltal er vegið meðaltal. Það lýsir launastigi í tilteknu starfi eða atvinnugrein. Það er mjög næmt fyrir einstökum jaðargildum.
<i>Miðgildi</i>	Miðgildi er vegið miðgildi og lýsir launastigi. Það er fundið þannig að gildum er raðað í stærðarröð eftir launum og vegið miðjugildi síðan fundið. Helmingur hópsins er með hærri laun en miðtala og hinn helmingurinn er með lægri laun en miðtalan.
<i>Fjórðungsmörk</i>	Miðgildi skiptir röð gilda sem raðað er í stærðarröð eftir launum í tvennt skipta en vegin fjórðungsmörk röð gilda sem raðað er í stærðarröð í fernt. Fjórðungur hópsins er með lægri laun en neðri fjórðungsmörk og fjórðungur er með hærri laun en efri fjórðungsmörk.

## English summary

This report presents results from the Icelandic survey on wages, earnings and labour costs for the economic activities of manufacturing (D), construction (F), wholesale and retail trade; repair (G) and transport, storage and communications (I) for the years 1998–2006. From the year 2005 the economic activity of financial intermediation (J) is also included in the results. Results are calculated for main economic activities, occupations and sex for full-time employees in the private sector.

In the year 2006 full-time employees' average regular salary was 297 thousand ISK and total salary was 383 thousand ISK. Hours paid were 45 hours per week. Total salaries, which include all regular and irregular payments were highest in the economic activity of financial intermediation (J), 530 thousand ISK at average per month. Total salaries were lowest in the economic activity of wholesale and retail trade; repair (G), 337 thousand ISK.

The distribution of salaries has increased between the years 1998–2006. In 1998 the most frequent salaries were in the interval 95–145 thousand ISK. About 32% of the employees had average salaries in that interval. In 2006 the most frequent salaries were in the interval 245–295 thousand ISK and 18% of the employees had salaries in that interval.

**Tafla 1. Laun fullvinnandi á almennum vinnumarkaði eftir atvinnugrein og kyni 1998–2006**

Table 1. Earnings in the private sector by economic activity and sex for full-time employees 1998–2006

		Regluleg laun <sup>1</sup> Regular salaries <sup>1</sup>			
		Meðaltal Average	Neðri fjórðungur First quartile	Miðgildi Median	Efri fjórðungur Third quartile
<b>1998</b>					
Allar atvinnugreinar <i>All economic activities</i>	Alls <i>Total</i>	150	97	122	174
	Karlar <i>Males</i>	167	106	140	194
	Konur <i>Females</i>	116	90	100	124
Iðnaður <i>Manufacture (D)</i>	Alls <i>Total</i>	149	99	131	174
	Karlar <i>Males</i>	161	110	142	182
	Konur <i>Females</i>	117	90	98	127
Byggingastarfsemi og mannvirkjagerð <i>Construction (F)</i>	Alls <i>Total</i>	173	102	139	203
	Karlar <i>Males</i>	175	102	139	204
	Konur <i>Females</i>	..	..	..	..
Verslun og viðgerðarþjónusta <i>Wholesale and retail trade; repair (G)</i>	Alls <i>Total</i>	144	93	120	172
	Karlar <i>Males</i>	161	103	139	196
	Konur <i>Females</i>	113	83	98	122
Samgöngur og flutningar <i>Transport, storage and communication (I)</i>	Alls <i>Total</i>	156	98	114	169
	Karlar <i>Males</i>	195	105	132	250
	Konur <i>Females</i>	118	94	105	120
Fjármálaþjónusta, lífeyrissjóðir og váttryggingar <i>Financial intermediation (J)</i>	Alls <i>Total</i>	..	..	..	..
	Karlar <i>Males</i>	..	..	..	..
	Konur <i>Females</i>	..	..	..	..
<b>1999</b>					
Allar atvinnugreinar <i>All economic activities</i>	Alls <i>Total</i>	163	105	137	187
	Karlar <i>Males</i>	180	117	153	209
	Konur <i>Females</i>	127	95	110	141
Iðnaður <i>Manufacture (D)</i>	Alls <i>Total</i>	157	104	138	182
	Karlar <i>Males</i>	171	117	153	193
	Konur <i>Females</i>	122	93	104	137
Byggingastarfsemi og mannvirkjagerð <i>Construction (F)</i>	Alls <i>Total</i>	167	108	138	181
	Karlar <i>Males</i>	166	108	138	176
	Konur <i>Females</i>	..	..	..	..
Verslun og viðgerðarþjónusta <i>Wholesale and retail trade; repair (G)</i>	Alls <i>Total</i>	163	106	139	194
	Karlar <i>Males</i>	180	121	158	210
	Konur <i>Females</i>	126	91	108	142
Samgöngur og flutningar <i>Transport, storage and communication (I)</i>	Alls <i>Total</i>	175	108	132	214
	Karlar <i>Males</i>	209	119	159	260
	Konur <i>Females</i>	134	101	118	144
Fjármálaþjónusta, lífeyrissjóðir og váttryggingar <i>Financial intermediation (J)</i>	Alls <i>Total</i>	..	..	..	..
	Karlar <i>Males</i>	..	..	..	..
	Konur <i>Females</i>	..	..	..	..





Tafla 1. Laun fullvinnandi á almennum vinnumarkaði eftir atvinnugrein og kyni 1998–2006 (frh.)  
 Table 1. Earnings in the private sector by economic activity and sex for full-time employees 1998–2006 (cont.)

		Regluleg laun <sup>1</sup> Regular salaries <sup>1</sup>			
		Meðaltal Average	Neðri fjórðungur First quartile	Miðgildi Median	Efri fjórðungur Third quartile
<b>2000</b>					
Allar atvinnugreinar <i>All economic activities</i>	Alls <i>Total</i>	183	118	155	214
	Karlar <i>Males</i>	202	131	173	243
	Konur <i>Females</i>	140	101	123	159
Iðnaður <i>Manufacture (D)</i>	Alls <i>Total</i>	173	114	149	194
	Karlar <i>Males</i>	189	128	164	210
	Konur <i>Females</i>	132	99	115	149
Byggingastarfsemi og mannvirkjagerð <i>Construction (F)</i>	Alls <i>Total</i>	188	120	146	209
	Karlar <i>Males</i>	187	120	145	203
	Konur <i>Females</i>	..	..	..	..
Verslun og viðgerðarþjónusta <i>Wholesale and retail trade; repair (G)</i>	Alls <i>Total</i>	185	122	166	220
	Karlar <i>Males</i>	203	138	184	241
	Konur <i>Females</i>	141	98	123	166
Samgöngur og flutningar <i>Transport, storage and communication (I)</i>	Alls <i>Total</i>	197	117	150	246
	Karlar <i>Males</i>	239	132	205	298
	Konur <i>Females</i>	146	107	130	160
Fjármálaþjónusta, lífeyrissjóðir og váttryggingar <i>Financial intermediation (J)</i>	Alls <i>Total</i>	..	..	..	..
	Karlar <i>Males</i>	..	..	..	..
	Konur <i>Females</i>	..	..	..	..
<b>2001</b>					
Allar atvinnugreinar <i>All economic activities</i>	Alls <i>Total</i>	202	128	173	241
	Karlar <i>Males</i>	223	143	195	262
	Konur <i>Females</i>	156	111	137	181
Iðnaður <i>Manufacture (D)</i>	Alls <i>Total</i>	192	124	168	223
	Karlar <i>Males</i>	209	140	185	247
	Konur <i>Females</i>	148	109	128	171
Byggingastarfsemi og mannvirkjagerð <i>Construction (F)</i>	Alls <i>Total</i>	207	126	158	243
	Karlar <i>Males</i>	207	126	158	240
	Konur <i>Females</i>	..	..	..	..
Verslun og viðgerðarþjónusta <i>Wholesale and retail trade; repair (G)</i>	Alls <i>Total</i>	202	134	187	242
	Karlar <i>Males</i>	221	150	205	260
	Konur <i>Females</i>	159	109	140	193
Samgöngur og flutningar <i>Transport, storage and communication (I)</i>	Alls <i>Total</i>	221	130	170	274
	Karlar <i>Males</i>	272	152	236	341
	Konur <i>Females</i>	161	115	141	180
Fjármálaþjónusta, lífeyrissjóðir og váttryggingar <i>Financial intermediation (J)</i>	Alls <i>Total</i>	..	..	..	..
	Karlar <i>Males</i>	..	..	..	..
	Konur <i>Females</i>	..	..	..	..



Tafla 1. Laun fullvinnandi á almennum vinnumarkaði eftir atvinnugrein og kyni 1998–2006 (frh.)  
 Table 1. Earnings in the private sector by economic activity and sex for full-time employees 1998–2006 (cont.)

		Regluleg laun <sup>1</sup> Regular salaries <sup>1</sup>			
		Meðaltal Average	Neðri fjórðungur First quartile	Miðgildi Median	Efri fjórðungur Third quartile
<b>2002</b>					
Allar atvinnugreinar <i>All economic activities</i>	Alls <i>Total</i>	216	137	187	258
	Karlar <i>Males</i>	235	150	206	278
	Konur <i>Females</i>	171	120	151	202
Iðnaður <i>Manufactury (D)</i>	Alls <i>Total</i>	210	134	186	247
	Karlar <i>Males</i>	227	151	199	265
	Konur <i>Females</i>	168	120	149	198
Byggingastarfsemi og mannvirkjagerð <i>Construction (F)</i>	Alls <i>Total</i>	209	132	160	239
	Karlar <i>Males</i>	209	132	156	239
	Konur <i>Females</i>	..	..	..	..
Verslun og viðgerðarþjónusta <i>Wholesale and retail trade; repair (G)</i>	Alls <i>Total</i>	215	146	200	255
	Karlar <i>Males</i>	233	161	215	271
	Konur <i>Females</i>	172	117	152	206
Samgöngur og flutningar <i>Transport, storage and communication (I)</i>	Alls <i>Total</i>	234	138	182	288
	Karlar <i>Males</i>	280	156	237	350
	Konur <i>Females</i>	172	122	150	197
Fjármálaþjónusta, lífeyrissjóðir og váttryggingar <i>Financial intermediation (J)</i>	Alls <i>Total</i>	..	..	..	..
	Karlar <i>Males</i>	..	..	..	..
	Konur <i>Females</i>	..	..	..	..
<b>2003</b>					
Allar atvinnugreinar <i>All economic activities</i>	Alls <i>Total</i>	230	149	202	273
	Karlar <i>Males</i>	247	163	218	295
	Konur <i>Females</i>	184	128	163	215
Iðnaður <i>Manufactury (D)</i>	Alls <i>Total</i>	224	144	200	265
	Karlar <i>Males</i>	240	165	216	284
	Konur <i>Females</i>	179	127	162	213
Byggingastarfsemi og mannvirkjagerð <i>Construction (F)</i>	Alls <i>Total</i>	215	139	173	244
	Karlar <i>Males</i>	212	139	173	237
	Konur <i>Females</i>	..	..	..	..
Verslun og viðgerðarþjónusta <i>Wholesale and retail trade; repair (G)</i>	Alls <i>Total</i>	232	157	216	277
	Karlar <i>Males</i>	248	176	229	295
	Konur <i>Females</i>	186	128	166	218
Samgöngur og flutningar <i>Transport, storage and communication (I)</i>	Alls <i>Total</i>	250	150	192	306
	Karlar <i>Males</i>	297	166	252	370
	Konur <i>Females</i>	185	127	162	213
Fjármálaþjónusta, lífeyrissjóðir og váttryggingar <i>Financial intermediation (J)</i>	Alls <i>Total</i>	..	..	..	..
	Karlar <i>Males</i>	..	..	..	..
	Konur <i>Females</i>	..	..	..	..



Tafla 1. Laun fullvinnandi á almennum vinnumarkaði eftir atvinnugrein og kyni 1998–2006 (frh.)  
 Table 1. Earnings in the private sector by economic activity and sex for full-time employees 1998–2006 (cont.)

		Regluleg laun <sup>1</sup> Regular salaries <sup>1</sup>			
		Meðaltal Average	Neðri fjórðungur First quartile	Miðgildi Median	Efri fjórðungur Third quartile
<b>2004</b>					
Allar atvinnugreinar <i>All economic activities</i>	Alls <i>Total</i>	242	155	209	285
	Karlar <i>Males</i>	260	169	226	307
	Konur <i>Females</i>	195	135	170	230
Iðnaður <i>Manufactury (D)</i>	Alls <i>Total</i>	236	152	207	279
	Karlar <i>Males</i>	253	169	225	298
	Konur <i>Females</i>	192	134	165	227
Byggingastarfsemi og mannvirkjagerð <i>Construction (F)</i>	Alls <i>Total</i>	227	153	186	258
	Karlar <i>Males</i>	224	152	184	246
	Konur <i>Females</i>	..	..	..	..
Verslun og viðgerðarþjónusta <i>Wholesale and retail trade; repair (G)</i>	Alls <i>Total</i>	241	162	220	286
	Karlar <i>Males</i>	260	178	239	307
	Konur <i>Females</i>	192	133	171	225
Samgöngur og flutningar <i>Transport, storage and communication (I)</i>	Alls <i>Total</i>	265	155	205	326
	Karlar <i>Males</i>	314	173	263	389
	Konur <i>Females</i>	196	135	172	228
Fjármálaþjónusta, lífeyrissjóðir og váttryggingar <i>Financial intermediation (J)</i>	Alls <i>Total</i>	..	..	..	..
	Karlar <i>Males</i>	..	..	..	..
	Konur <i>Females</i>	..	..	..	..
<b>2005</b>					
Allar atvinnugreinar <i>All economic activities</i>	Alls <i>Total</i>	272	175	233	319
	Karlar <i>Males</i>	295	189	252	349
	Konur <i>Females</i>	223	155	199	260
Iðnaður <i>Manufactury (D)</i>	Alls <i>Total</i>	255	161	225	303
	Karlar <i>Males</i>	275	181	242	325
	Konur <i>Females</i>	208	144	181	247
Byggingastarfsemi og mannvirkjagerð <i>Construction (F)</i>	Alls <i>Total</i>	254	167	206	292
	Karlar <i>Males</i>	253	167	203	285
	Konur <i>Females</i>	..	..	..	..
Verslun og viðgerðarþjónusta <i>Wholesale and retail trade; repair (G)</i>	Alls <i>Total</i>	273	190	249	316
	Karlar <i>Males</i>	292	210	265	332
	Konur <i>Females</i>	216	147	194	256
Samgöngur og flutningar <i>Transport, storage and communication (I)</i>	Alls <i>Total</i>	277	167	218	334
	Karlar <i>Males</i>	317	179	259	393
	Konur <i>Females</i>	215	149	191	250
Fjármálaþjónusta, lífeyrissjóðir og váttryggingar <i>Financial intermediation (J)</i>	Alls <i>Total</i>	325	197	252	388
	Karlar <i>Males</i>	482	305	436	600
	Konur <i>Females</i>	250	186	216	284

Regluleg heildarlaun <sup>1</sup> <i>Total regular salaries<sup>1</sup></i>				Heildarlaun <sup>1</sup> <i>Total salaries<sup>1</sup></i>				Fjöldi greiddra stunda <sup>2</sup> <i>Hours paid<sup>2</sup></i>
Meðaltal <i>Average</i>	Neðri fjórðungur <i>First quartile</i>	Miðgildi <i>Median</i>	Efri fjórðungur <i>Third quartile</i>	Meðaltal <i>Average</i>	Neðri fjórðungur <i>First quartile</i>	Miðgildi <i>Median</i>	Efri fjórðungur <i>Third quartile</i>	
272	189	248	325	300	207	275	355	44,9
298	213	274	347	330	242	308	385	45,9
210	155	193	245	227	168	209	261	42,5
273	197	257	326	298	216	280	353	46,0
299	226	281	348	327	248	310	381	46,9
212	159	198	250	229	171	218	269	43,6
281	186	251	340	347	256	337	418	48,6
279	185	246	336	348	256	339	421	48,9
..	..	..	..	..	..	..	..	..
259	182	238	310	277	192	251	326	42,9
287	210	265	333	305	223	283	351	43,5
201	150	183	231	219	163	194	242	41,7
288	184	238	333	311	197	257	354	42,7
344	219	291	398	374	237	314	434	43,8
211	153	193	240	224	164	205	257	41,2
..	..	..	..	..	..	..	..	..
..	..	..	..	..	..	..	..	..
..	..	..	..	..	..	..	..	..
305	210	273	361	345	236	307	405	44,9
336	238	305	395	382	268	343	437	46,1
240	177	220	277	269	194	248	308	42,4
296	212	272	351	324	233	300	387	46,3
325	242	304	380	356	266	336	417	47,3
230	172	216	267	251	188	237	290	44,0
315	219	286	382	385	286	376	463	49,1
315	219	286	382	388	288	378	465	49,4
..	..	..	..	..	..	..	..	..
296	205	272	355	319	221	291	379	43,2
324	239	300	380	348	254	319	405	43,7
226	163	201	266	246	178	218	287	41,8
305	200	257	349	331	217	283	387	43,4
355	233	305	412	386	255	336	447	44,6
232	175	214	262	251	187	233	285	41,5
346	214	285	416	455	262	337	492	41,1
507	338	473	600	721	402	547	765	40,9
269	201	240	309	328	243	289	362	41,1

Tafla 1. Laun fullvinnandi á almennum vinnumarkaði eftir atvinnugrein og kyni 1998–2006 (frh.)  
 Table 1. Earnings in the private sector by economic activity and sex for full-time employees 1998–2006 (cont.)

		Regluleg laun <sup>1</sup> Regular salaries <sup>1</sup>			
		Meðaltal Average	Neðri fjórðungur First quartile	Miðgildi Median	Efri fjórðungur Third quartile
<b>2006</b>					
Allar atvinnugreinar <i>All economic activities</i>	Alls <i>Total</i>	297	188	250	347
	Karlar <i>Males</i>	321	199	268	380
	Konur <i>Females</i>	248	172	222	290
Iðnaður <i>Manufactury (D)</i>	Alls <i>Total</i>	274	172	239	321
	Karlar <i>Males</i>	293	188	252	345
	Konur <i>Females</i>	226	153	199	272
Byggingastarfsemi og mannvirkjagerð <i>Construction (F)</i>	Alls <i>Total</i>	274	172	220	319
	Karlar <i>Males</i>	271	170	214	305
	Konur <i>Females</i>	..	..	..	..
Verslun og viðgerðarþjónusta <i>Wholesale and retail trade; repair (G)</i>	Alls <i>Total</i>	288	199	264	333
	Karlar <i>Males</i>	309	225	280	359
	Konur <i>Females</i>	230	160	207	277
Samgöngur og flutningar <i>Transport, storage and communication (I)</i>	Alls <i>Total</i>	302	181	234	361
	Karlar <i>Males</i>	343	191	274	426
	Konur <i>Females</i>	237	164	211	276
Fjármálaþjónusta, lífeyrissjóðir og váttryggingar <i>Financial intermediation (J)</i>	Alls <i>Total</i>	368	219	294	451
	Karlar <i>Males</i>	519	337	461	602
	Konur <i>Females</i>	283	205	242	319

**Skýringar** Notes: Útreikningar eru byggðir á launum fullvinnandi einstaklinga. *Calculations are based on full-time employees.*

<sup>1</sup> Laun eru í þúsundum króna á mánuði. *Salaries are in thousands ISK per month.*

<sup>2</sup> Greiddar stundir á viku. *Paid hours per week.*



Regluleg heildarlaun <sup>1</sup> <i>Total regular salaries<sup>1</sup></i>				Heildarlaun <sup>1</sup> <i>Total salaries<sup>1</sup></i>				Fjöldi greiddra stunda <sup>2</sup> <i>Hours paid<sup>2</sup></i>
Neðri		Efri		Neðri		Efri		
Meðaltal <i>Average</i>	fjórðungur <i>First quartile</i>	Miðgildi <i>Median</i>	fjórðungur <i>Third quartile</i>	Meðaltal <i>Average</i>	fjórðungur <i>First quartile</i>	Miðgildi <i>Median</i>	fjórðungur <i>Third quartile</i>	
333	230	296	394	383	258	331	441	45,0
367	257	330	430	424	287	370	484	46,5
263	193	238	304	298	214	261	338	42,0
321	229	295	382	354	252	324	420	46,6
352	258	327	412	389	284	362	453	47,8
248	187	228	291	270	201	252	314	43,8
347	243	313	424	423	309	408	523	50,4
348	242	312	425	426	311	415	527	50,8
..	..	..	..	..	..	..	..	..
315	225	290	377	337	241	308	401	43,4
345	259	319	402	369	274	341	427	44,1
242	178	220	279	259	193	237	298	41,9
332	220	278	381	354	232	296	406	43,4
381	245	324	444	408	260	346	472	44,5
257	192	238	291	272	203	251	306	41,6
385	231	313	469	530	291	376	574	40,1
540	359	488	628	806	432	589	876	39,9
297	214	261	337	374	272	320	407	40,2

**Tafla 2. Laun fullvinnandi á almennum vinnumarkaði eftir starfsstétt og kyni 1998–2006**  
*Table 2. Earnings in the private sector by occupational group and sex for full-time employees 1998–2006*

		Regluleg laun <sup>1</sup> Regular salaries <sup>1</sup>			
		Meðaltal Average	Neðri fjórðungur First quartile	Miðgildi Median	Efri fjórðungur Third quartile
<b>1998</b>					
Allar starfsstéttir <i>All occupational groups</i>	Alls Total	150	97	122	174
	Karlar Males	167	106	140	194
	Konur Females	116	90	100	124
Stjórnendur <i>Managers</i>	Alls Total	281	200	258	338
	Karlar Males	290	207	261	344
	Konur Females	218	156	208	260
Sérfræðingar <i>Professionals</i>	Alls Total	261	214	248	289
	Karlar Males	276	223	260	301
	Konur Females	224	192	214	257
Tæknar og sérmenntað starfsfólk <i>Technicians and associate professionals</i>	Alls Total	220	139	197	250
	Karlar Males	251	170	218	269
	Konur Females	155	113	147	180
Skrifstofufólk <i>Clerks</i>	Alls Total	122	95	108	139
	Karlar Males	149	103	140	186
	Konur Females	113	94	104	121
Þjónustu-, sölu og afgreiðslufólk <i>Service workers and shop and market sales</i>	Alls Total	119	92	110	139
	Karlar Males	129	97	122	153
	Konur Females	106	83	97	117
Iðnaðarmenn <i>Craft workers</i>	Alls Total	161	130	150	181
	Karlar Males	162	130	150	181
	Konur Females	..	..	..	..
Verkafólk <i>General, machine and specialized workers</i>	Alls Total	108	88	99	120
	Karlar Males	115	91	106	132
	Konur Females	95	84	92	100
<b>1999</b>					
Allar starfsstéttir <i>All occupational groups</i>	Alls Total	163	105	137	187
	Karlar Males	180	117	153	209
	Konur Females	127	95	110	141
Stjórnendur <i>Managers</i>	Alls Total	305	209	280	356
	Karlar Males	322	237	303	374
	Konur Females	230	175	215	267
Sérfræðingar <i>Professionals</i>	Alls Total	285	239	277	323
	Karlar Males	300	256	286	327
	Konur Females	254	220	248	297
Tæknar og sérmenntað starfsfólk <i>Technicians and associate professionals</i>	Alls Total	230	151	213	270
	Karlar Males	255	176	238	284
	Konur Females	172	123	168	204
Skrifstofufólk <i>Clerks</i>	Alls Total	137	106	122	158
	Karlar Males	163	118	157	210
	Konur Females	126	103	117	144
Þjónustu-, sölu og afgreiðslufólk <i>Service workers and shop and market sales</i>	Alls Total	137	103	124	163
	Karlar Males	150	111	137	176
	Konur Females	116	93	109	127
Iðnaðarmenn <i>Craft workers</i>	Alls Total	173	142	164	192
	Karlar Males	173	142	164	192
	Konur Females	..	..	..	..
Verkafólk <i>General, machine and specialized workers</i>	Alls Total	115	94	105	128
	Karlar Males	124	99	113	143
	Konur Females	98	86	96	105

Regluleg heildarlaun <sup>1</sup> <i>Total regular salaries<sup>1</sup></i>				Heildarlaun <sup>1</sup> <i>Total salaries<sup>1</sup></i>				Fjöldi greiddra stunda <sup>2</sup> <i>Hours paid<sup>2</sup></i>
Meðaltal <i>Average</i>	Neðri fjórðungur <i>First quartile</i>	Miðgildi <i>Median</i>	Efri fjórðungur <i>Third quartile</i>	Meðaltal <i>Average</i>	Neðri fjórðungur <i>First quartile</i>	Miðgildi <i>Median</i>	Efri fjórðungur <i>Third quartile</i>	
179	119	161	214	192	129	171	230	
203	145	186	239	220	156	201	260	47,8
131	102	119	144	139	109	128	154	43,6
297	220	272	339	314	230	283	355	41,9
307	229	275	348	326	240	300	363	41,9
232	197	215	260	240	201	230	274	41,7
278	215	262	328	288	219	273	339	40,5
295	236	274	339	307	245	291	359	40,8
235	193	214	273	241	200	218	286	39,7
240	169	217	264	251	176	229	285	43,1
276	203	243	300	289	217	254	316	43,6
169	130	160	203	177	136	170	205	42,1
141	113	131	163	149	119	139	171	43,5
172	137	167	203	182	146	176	213	44,2
131	109	124	144	138	115	131	154	43,3
141	106	131	168	149	115	138	176	45,4
159	124	154	188	167	131	159	196	46,5
121	98	111	133	129	105	122	143	44,2
225	182	212	257	251	202	238	287	50,8
225	183	213	257	251	203	238	287	50,8
..	..	..	..	..	..	..	..	..
145	110	133	171	158	121	146	185	48,2
160	124	153	186	176	135	164	204	50,1
114	95	111	126	123	102	121	138	44,2
192	130	174	232	207	140	187	251	46,1
216	156	198	255	234	168	214	282	47,2
141	106	129	160	151	114	138	171	43,6
320	246	293	359	342	255	316	393	41,3
336	259	319	375	360	274	335	413	41,1
250	213	240	277	264	219	255	292	42,2
300	243	281	354	313	248	296	371	40,0
317	268	302	361	333	274	321	374	40,4
262	220	249	304	270	230	254	318	39,2
256	189	242	290	271	200	257	312	43,4
289	225	264	318	307	238	284	329	44,3
183	138	175	214	193	147	182	225	41,3
158	127	150	182	167	133	158	190	43,5
190	154	182	228	201	160	194	240	44,4
146	122	140	165	154	128	149	176	43,2
157	115	147	188	166	126	157	197	44,6
178	142	175	209	188	151	184	224	45,6
128	102	119	144	136	110	130	152	43,3
238	197	227	271	266	221	255	301	50,4
239	197	228	272	266	221	255	301	50,4
..	..	..	..	..	..	..	..	..
151	116	141	177	165	125	155	195	48,0
167	131	159	193	183	143	172	212	49,4
118	98	114	132	127	105	122	145	45,1

Tafla 2. Laun fullvinnandi á almennum vinnumarkaði eftir starfsstétt og kyni 1998–2006 (frh.)  
 Table 2. Earnings in the private sector by occupational group and sex for full-time employees 1998–2006 (cont.)

		Regluleg laun <sup>1</sup> Regular salaries <sup>1</sup>			
		Meðaltal Average	Neðri fjórðungur First quartile	Miðgildi Median	Efri fjórðungur Third quartile
<b>2000</b>					
Allar starfsstéttir <i>All occupational groups</i>	Alls <i>Total</i>	183	118	155	214
	Karlar <i>Males</i>	202	131	173	243
	Konur <i>Females</i>	140	101	123	159
Stjórnendur <i>Managers</i>	Alls <i>Total</i>	339	243	308	410
	Karlar <i>Males</i>	363	267	332	436
	Konur <i>Females</i>	244	187	224	268
Sérfræðingar <i>Professionals</i>	Alls <i>Total</i>	316	260	307	360
	Karlar <i>Males</i>	329	274	320	365
	Konur <i>Females</i>	283	238	263	356
Tæknar og sérmenntað starfsfólk <i>Technicians and associate professionals</i>	Alls <i>Total</i>	263	182	247	307
	Karlar <i>Males</i>	290	218	269	320
	Konur <i>Females</i>	194	143	184	227
Skrifstofufólk <i>Clerks</i>	Alls <i>Total</i>	151	117	142	178
	Karlar <i>Males</i>	174	134	173	216
	Konur <i>Females</i>	141	113	135	161
Þjónustu-, sölu og afgreiðslufólk <i>Service workers and shop and market sales</i>	Alls <i>Total</i>	157	117	139	191
	Karlar <i>Males</i>	173	128	163	206
	Konur <i>Females</i>	126	99	120	139
Iðnaðarmenn <i>Craft workers</i>	Alls <i>Total</i>	195	158	186	213
	Karlar <i>Males</i>	195	158	186	213
	Konur <i>Females</i>	..	..	..	..
Verkafólk <i>General, machine and specialized workers</i>	Alls <i>Total</i>	127	102	117	144
	Karlar <i>Males</i>	137	108	126	158
	Konur <i>Females</i>	105	91	102	114
<b>2001</b>					
Allar starfsstéttir <i>All occupational groups</i>	Alls <i>Total</i>	202	128	173	241
	Karlar <i>Males</i>	223	143	195	262
	Konur <i>Females</i>	156	111	137	181
Stjórnendur <i>Managers</i>	Alls <i>Total</i>	370	260	336	450
	Karlar <i>Males</i>	396	288	363	474
	Konur <i>Females</i>	271	210	259	310
Sérfræðingar <i>Professionals</i>	Alls <i>Total</i>	329	260	326	387
	Karlar <i>Males</i>	342	280	341	394
	Konur <i>Females</i>	297	242	275	350
Tæknar og sérmenntað starfsfólk <i>Technicians and associate professionals</i>	Alls <i>Total</i>	295	207	270	345
	Karlar <i>Males</i>	330	245	300	366
	Konur <i>Females</i>	213	156	199	258
Skrifstofufólk <i>Clerks</i>	Alls <i>Total</i>	167	129	156	194
	Karlar <i>Males</i>	193	149	186	234
	Konur <i>Females</i>	157	126	150	184
Þjónustu-, sölu og afgreiðslufólk <i>Service workers and shop and market sales</i>	Alls <i>Total</i>	174	127	159	213
	Karlar <i>Males</i>	191	140	185	233
	Konur <i>Females</i>	140	110	135	157
Iðnaðarmenn <i>Craft workers</i>	Alls <i>Total</i>	219	174	204	248
	Karlar <i>Males</i>	219	175	205	248
	Konur <i>Females</i>	..	..	..	..
Verkafólk <i>General, machine and specialized workers</i>	Alls <i>Total</i>	140	110	125	159
	Karlar <i>Males</i>	150	117	135	173
	Konur <i>Females</i>	115	98	111	123

Regluleg heildarlaun <sup>1</sup> <i>Total regular salaries<sup>1</sup></i>				Heildarlaun <sup>1</sup> <i>Total salaries<sup>1</sup></i>				Fjöldi greiddra stunda <sup>2</sup> <i>Hours paid<sup>2</sup></i>
Meðaltal <i>Average</i>	Neðri fjórðungur <i>First quartile</i>	Miðgildi <i>Median</i>	Efri fjórðungur <i>Third quartile</i>	Meðaltal <i>Average</i>	Neðri fjórðungur <i>First quartile</i>	Miðgildi <i>Median</i>	Efri fjórðungur <i>Third quartile</i>	
210	144	190	252	226	154	204	272	
236	170	215	274	255	183	237	318	46,2
155	117	141	177	166	125	152	187	43,2
352	259	316	410	372	272	329	436	41,2
375	280	339	436	397	297	362	453	40,8
264	227	247	286	278	234	261	295	42,6
326	267	320	377	340	273	333	395	39,9
341	288	336	385	355	294	349	406	39,9
292	247	273	355	305	255	287	374	39,9
284	208	265	321	301	218	283	343	42,4
317	242	295	345	337	258	311	364	42,9
205	159	192	238	216	169	204	250	41,4
169	136	160	193	177	142	167	204	42,3
199	162	192	240	209	171	199	248	43,4
157	131	151	182	165	138	157	187	41,9
178	133	170	213	188	145	178	225	44,3
200	162	195	236	210	169	205	247	44,7
142	112	134	160	153	122	147	171	43,6
256	208	247	293	288	235	277	329	48,7
256	208	247	293	288	236	277	329	48,7
..	..	..	..	..	..	..	..	..
163	124	155	193	179	134	171	212	47,6
181	145	173	207	199	156	191	230	49,1
127	102	123	145	137	109	132	158	44,5
230	159	209	273	248	171	225	295	44,8
256	185	237	299	277	200	257	326	45,6
172	128	159	196	184	139	171	210	42,9
382	273	345	451	402	293	362	471	40,5
407	297	380	474	429	309	404	493	40,2
290	231	268	322	306	238	279	343	41,7
347	277	340	407	369	290	353	435	40,3
361	295	357	417	383	307	377	447	40,2
316	266	297	366	335	275	303	384	40,5
310	222	290	355	327	235	305	376	41,4
350	264	321	377	369	277	349	391	41,6
221	169	206	258	233	180	220	268	40,9
184	145	176	215	193	153	185	224	41,5
214	173	214	258	226	182	221	271	42,1
172	140	164	198	181	146	173	210	41,3
194	146	182	236	205	157	193	249	43,7
217	169	216	257	228	182	225	265	44,0
156	124	151	174	168	135	163	186	43,3
281	232	274	321	316	259	307	360	48,3
282	233	274	321	317	260	308	362	48,3
..	..	..	..	..	..	..	..	..
179	136	172	212	197	151	191	234	47,3
195	157	191	228	216	173	211	253	48,5
141	111	134	168	154	120	150	185	44,8

Tafla 2. Laun fullvinnandi á almennum vinnumarkaði eftir starfsstétt og kyni 1998–2006 (frh.)  
 Table 2. Earnings in the private sector by occupational group and sex for full-time employees 1998–2006 (cont.)

		Regluleg laun <sup>1</sup> Regular salaries <sup>1</sup>			
		Meðaltal Average	Neðri fjórðungur First quartile	Miðgildi Median	Efri fjórðungur Third quartile
<b>2002</b>					
Allar starfsstéttir <i>All occupational groups</i>	Alls <i>Total</i>	216	137	187	258
	Karlar <i>Males</i>	235	150	206	278
	Konur <i>Females</i>	171	120	151	202
Stjórnendur <i>Managers</i>	Alls <i>Total</i>	398	293	361	490
	Karlar <i>Males</i>	423	317	394	505
	Konur <i>Females</i>	291	224	283	331
Sérfræðingar <i>Professionals</i>	Alls <i>Total</i>	336	264	328	404
	Karlar <i>Males</i>	352	275	345	412
	Konur <i>Females</i>	299	246	280	340
Tæknar og sérmenntað starfsfólk <i>Technicians and associate professionals</i>	Alls <i>Total</i>	306	215	286	356
	Karlar <i>Males</i>	341	254	309	386
	Konur <i>Females</i>	228	170	210	270
Skrifstofufólk <i>Clerks</i>	Alls <i>Total</i>	182	141	175	212
	Karlar <i>Males</i>	210	165	210	253
	Konur <i>Females</i>	171	137	165	198
Þjónustu-, sölu og afgreiðslufólk <i>Service workers and shop and market sales</i>	Alls <i>Total</i>	184	137	170	223
	Karlar <i>Males</i>	202	149	196	240
	Konur <i>Females</i>	151	115	144	171
Iðnaðarmenn <i>Craft workers</i>	Alls <i>Total</i>	225	177	212	253
	Karlar <i>Males</i>	225	177	213	254
	Konur <i>Females</i>	..	..	..	..
Verkafólk <i>General, machine and specialized workers</i>	Alls <i>Total</i>	147	117	132	167
	Karlar <i>Males</i>	157	122	144	177
	Konur <i>Females</i>	123	105	118	131
<b>2003</b>					
Allar starfsstéttir <i>All occupational groups</i>	Alls <i>Total</i>	230	149	202	273
	Karlar <i>Males</i>	247	163	218	295
	Konur <i>Females</i>	184	128	163	215
Stjórnendur <i>Managers</i>	Alls <i>Total</i>	425	319	388	511
	Karlar <i>Males</i>	445	328	412	522
	Konur <i>Females</i>	331	227	310	375
Sérfræðingar <i>Professionals</i>	Alls <i>Total</i>	357	279	350	422
	Karlar <i>Males</i>	368	287	357	432
	Konur <i>Females</i>	330	254	296	380
Tæknar og sérmenntað starfsfólk <i>Technicians and associate professionals</i>	Alls <i>Total</i>	326	243	300	371
	Karlar <i>Males</i>	356	274	320	391
	Konur <i>Females</i>	246	190	228	293
Skrifstofufólk <i>Clerks</i>	Alls <i>Total</i>	195	155	192	224
	Karlar <i>Males</i>	220	171	220	269
	Konur <i>Females</i>	185	149	181	215
Þjónustu-, sölu og afgreiðslufólk <i>Service workers and shop and market sales</i>	Alls <i>Total</i>	201	146	185	242
	Karlar <i>Males</i>	220	160	211	266
	Konur <i>Females</i>	162	126	154	186
Iðnaðarmenn <i>Craft workers</i>	Alls <i>Total</i>	236	186	224	264
	Karlar <i>Males</i>	237	186	225	265
	Konur <i>Females</i>	..	..	..	..
Verkafólk <i>General, machine and specialized workers</i>	Alls <i>Total</i>	157	125	142	181
	Karlar <i>Males</i>	166	129	154	193
	Konur <i>Females</i>	131	107	126	140

Regluleg heildarlaun <sup>1</sup> <i>Total regular salaries<sup>1</sup></i>				Heildarlaun <sup>1</sup> <i>Total salaries<sup>1</sup></i>				Fjöldi greiddra stunda <sup>2</sup> <i>Hours paid<sup>2</sup></i>
Meðaltal <i>Average</i>	Neðri fjórðungur <i>First quartile</i>	Miðgildi <i>Median</i>	Efri fjórðungur <i>Third quartile</i>	Meðaltal <i>Average</i>	Neðri fjórðungur <i>First quartile</i>	Miðgildi <i>Median</i>	Efri fjórðungur <i>Third quartile</i>	
240	165	218	286	262	181	239	312	
264	188	243	309	290	210	270	345	45,0
185	137	168	213	197	148	181	226	42,4
408	307	369	491	432	315	391	517	40,1
432	325	394	504	459	338	417	533	39,8
304	238	286	350	320	251	308	355	41,0
360	273	345	432	378	283	354	462	40,5
379	298	375	447	399	304	394	484	40,8
319	246	287	348	334	251	300	362	39,8
317	232	294	360	336	245	309	389	40,9
357	270	326	391	378	281	349	416	41,0
237	186	222	279	250	200	237	295	40,7
198	155	191	233	206	162	198	242	41,0
231	194	231	269	241	205	242	279	41,8
185	150	177	216	193	157	184	223	40,7
200	151	189	239	213	162	201	254	43,2
223	171	219	261	236	183	230	275	43,3
165	131	155	188	177	141	167	201	43,1
274	218	271	324	319	264	310	364	46,5
276	220	272	325	322	267	314	366	46,6
..	..	..	..	..	..	..	..	..
188	143	179	221	208	159	200	247	47,2
203	163	196	239	226	180	217	264	48,3
146	120	142	168	160	128	156	185	44,1
257	180	233	308	280	195	257	334	44,6
280	201	259	328	308	224	286	362	45,5
198	144	183	226	211	157	195	245	42,3
430	320	388	506	460	333	406	531	40,0
451	336	413	522	481	341	433	539	39,7
338	258	315	376	368	274	349	418	41,3
380	296	365	453	398	299	380	477	40,2
394	312	385	469	414	319	404	488	40,5
348	254	315	391	364	266	329	403	39,5
338	250	308	376	357	268	320	405	40,9
377	288	335	417	399	302	354	436	41,2
248	197	237	290	262	207	248	305	40,0
210	167	206	247	220	175	212	258	40,7
243	200	244	278	255	209	256	292	42,0
198	161	192	227	206	169	200	239	40,2
216	160	201	256	228	170	213	270	43,1
241	183	227	290	254	196	239	300	43,2
175	136	165	201	187	146	178	215	42,8
288	229	282	337	335	275	322	384	46,7
289	231	283	337	337	278	324	385	46,9
..	..	..	..	..	..	..	..	..
204	155	197	242	225	169	215	267	48,1
219	172	211	257	243	188	233	284	49,2
160	124	155	190	173	131	169	207	44,8

Tafla 2. Laun fullvinnandi á almennum vinnumarkaði eftir starfsstétt og kyni 1998–2006 (frh.)  
 Table 2. Earnings in the private sector by occupational group and sex for full-time employees 1998–2006 (cont.)

		Regluleg laun <sup>1</sup> Regular salaries <sup>1</sup>			
		Meðaltal Average	Neðri fjórðungur First quartile	Miðgildi Median	Efri fjórðungur Third quartile
<b>2004</b>					
Allar starfsstéttir <i>All occupational groups</i>	Alls <i>Total</i>	242	155	209	285
	Karlar <i>Males</i>	260	169	226	307
	Konur <i>Females</i>	195	135	170	230
Stjórnendur <i>Managers</i>	Alls <i>Total</i>	448	325	413	534
	Karlar <i>Males</i>	471	346	431	556
	Konur <i>Females</i>	348	234	326	420
Sérfræðingar <i>Professionals</i>	Alls <i>Total</i>	387	304	370	449
	Karlar <i>Males</i>	410	330	393	485
	Konur <i>Females</i>	335	282	330	383
Tæknar og sérmenntað starfsfólk <i>Technicians and associate professionals</i>	Alls <i>Total</i>	340	245	307	384
	Karlar <i>Males</i>	377	281	341	420
	Konur <i>Females</i>	256	200	243	305
Skrifstofufólk <i>Clerks</i>	Alls <i>Total</i>	207	163	202	242
	Karlar <i>Males</i>	237	182	225	281
	Konur <i>Females</i>	197	159	191	227
Þjónustu-, sölu og afgreiðslufólk <i>Service workers and shop and market sales</i>	Alls <i>Total</i>	212	150	189	255
	Karlar <i>Males</i>	236	167	222	279
	Konur <i>Females</i>	168	131	158	190
Iðnaðarmenn <i>Craft workers</i>	Alls <i>Total</i>	248	197	236	278
	Karlar <i>Males</i>	248	197	238	278
	Konur <i>Females</i>	..	..	..	..
Verkafólk <i>General, machine and specialized workers</i>	Alls <i>Total</i>	164	131	149	185
	Karlar <i>Males</i>	172	136	160	197
	Konur <i>Females</i>	140	121	133	148
<b>2005</b>					
Allar starfsstéttir <i>All occupational groups</i>	Alls <i>Total</i>	272	175	233	319
	Karlar <i>Males</i>	295	189	252	349
	Konur <i>Females</i>	223	155	199	260
Stjórnendur <i>Managers</i>	Alls <i>Total</i>	507	361	467	600
	Karlar <i>Males</i>	546	396	506	638
	Konur <i>Females</i>	381	250	368	447
Sérfræðingar <i>Professionals</i>	Alls <i>Total</i>	409	316	388	476
	Karlar <i>Males</i>	442	345	426	525
	Konur <i>Females</i>	348	287	331	395
Tæknar og sérmenntað starfsfólk <i>Technicians and associate professionals</i>	Alls <i>Total</i>	335	228	300	391
	Karlar <i>Males</i>	398	293	361	446
	Konur <i>Females</i>	256	206	235	290
Skrifstofufólk <i>Clerks</i>	Alls <i>Total</i>	222	178	211	255
	Karlar <i>Males</i>	255	206	244	292
	Konur <i>Females</i>	214	175	202	246
Þjónustu-, sölu og afgreiðslufólk <i>Service workers and shop and market sales</i>	Alls <i>Total</i>	244	170	221	290
	Karlar <i>Males</i>	270	195	250	310
	Konur <i>Females</i>	187	143	174	213
Iðnaðarmenn <i>Craft workers</i>	Alls <i>Total</i>	268	215	257	306
	Karlar <i>Males</i>	269	215	258	308
	Konur <i>Females</i>	..	..	..	..
Verkafólk <i>General, machine and specialized workers</i>	Alls <i>Total</i>	179	140	161	203
	Karlar <i>Males</i>	189	145	173	217
	Konur <i>Females</i>	151	129	142	159



Regluleg heildarlaun <sup>1</sup> <i>Total regular salaries<sup>1</sup></i>				Heildarlaun <sup>1</sup> <i>Total salaries<sup>1</sup></i>				Fjöldi greiddra stunda <sup>2</sup> <i>Hours paid<sup>2</sup></i>
Neðri		Efri		Neðri		Efri		
Meðaltal <i>Average</i>	fjórðungur <i>First quartile</i>	Miðgildi <i>Median</i>	fjórðungur <i>Third quartile</i>	Meðaltal <i>Average</i>	fjórðungur <i>First quartile</i>	Miðgildi <i>Median</i>	fjórðungur <i>Third quartile</i>	
272	189	248	325	300	207	275	355	44,9
298	213	274	347	330	242	308	385	45,9
210	155	193	245	227	168	209	261	42,5
455	333	420	532	495	352	440	565	40,3
479	352	445	558	516	366	466	571	40,0
361	267	343	394	410	286	382	459	41,5
403	310	386	485	425	323	403	511	40,0
431	338	421	520	455	354	448	535	40,2
344	286	330	393	360	291	338	412	39,6
358	264	317	399	384	276	337	435	41,0
405	296	360	435	435	314	378	478	41,4
263	207	250	306	281	222	264	322	40,2
224	175	215	263	236	185	226	280	40,6
266	220	269	306	279	230	280	331	42,5
210	169	202	247	221	178	211	253	39,9
228	167	209	265	242	180	223	287	43,0
260	195	242	310	274	209	257	321	43,4
183	145	174	208	197	156	188	223	42,5
304	240	299	356	356	295	346	407	47,0
305	242	300	357	358	296	349	408	47,1
..	..	..	..	..	..	..	..	..
217	166	210	259	241	182	232	287	48,5
232	182	226	273	258	198	250	307	49,6
176	140	168	206	194	150	186	232	45,6
305	210	273	361	345	236	307	405	44,9
336	238	305	395	382	268	343	437	46,1
240	177	220	277	269	194	248	308	42,4
515	370	471	600	614	391	512	656	40,3
552	401	511	638	662	418	550	702	39,9
401	301	390	455	467	330	428	509	41,4
431	330	415	512	485	357	454	561	40,5
467	368	451	543	527	407	489	585	40,7
365	297	342	421	409	332	372	471	40,3
362	256	326	412	407	291	359	445	41,2
433	322	387	474	480	346	421	525	41,4
275	226	257	309	317	257	297	354	41,0
242	192	228	282	268	217	258	304	40,9
289	233	283	335	313	256	301	372	42,6
230	188	219	262	257	211	250	291	40,4
261	188	240	312	280	202	258	333	43,0
298	222	275	345	317	237	295	366	43,4
204	158	191	231	221	174	206	251	42,4
336	267	327	395	393	323	383	457	47,8
339	270	329	398	397	329	387	460	47,9
..	..	..	..	..	..	..	..	..
236	181	227	275	264	199	254	311	48,9
253	199	245	294	284	220	274	335	50,0
189	154	178	222	211	169	199	250	46,0

Tafla 2. Laun fullvinnandi á almennum vinnumarkaði eftir starfsstétt og kyni 1998–2006 (frh.)  
 Table 2. Earnings in the private sector by occupational group and sex for full-time employees 1998–2006 (cont.)

		Regluleg laun <sup>1</sup> Regular salaries <sup>1</sup>			
		Meðaltal	Neðri fjórðungur	Miðgildi	Efri fjórðungur
		Average	First quartile	Median	Third quartile
<b>2006</b>					
Allar starfsstéttir	Alls Total	297	188	250	347
All occupational groups	Karlar Males	321	199	268	380
	Konur Females	248	172	222	290
Stjórnendur Managers	Alls Total	571	382	515	675
	Karlar Males	617	421	564	742
	Konur Females	433	284	391	507
Sérfræðingar Professionals	Alls Total	450	341	428	530
	Karlar Males	488	381	465	562
	Konur Females	383	306	359	447
Tæknar og sérmenntað starfsfólk Technicians and associate professionals	Alls Total	353	246	313	413
	Karlar Males	423	309	379	479
	Konur Females	276	225	256	312
Skrifstofufólk Clerks	Alls Total	239	191	228	275
	Karlar Males	265	214	254	307
	Konur Females	232	187	219	267
Þjónustu-, sölu og afgreiðslufólk Service workers and shop and market sales	Alls Total	256	182	236	308
	Karlar Males	285	208	268	345
	Konur Females	202	157	189	231
Iðnaðarmenn Craft workers	Alls Total	287	232	273	325
	Karlar Males	288	232	274	327
	Konur Females	..	..	..	..
Verkafólk General, machine and specialized workers	Alls Total	193	150	173	221
	Karlar Males	202	156	185	232
	Konur Females	163	140	152	172

**Skýringar Notes:** Útreikningar eru byggðir á launum fullvinnandi einstaklinga. Calculations are based on full-time employees.

<sup>1</sup> Laun eru í þúsundum króna á mánuði. Salaries are in thousands ISK per month.

<sup>2</sup> Greiddar stundir á viku. Paid hours per week.

Regluleg heildarlaun <sup>1</sup> <i>Total regular salaries<sup>1</sup></i>				Heildarlaun <sup>1</sup> <i>Total salaries<sup>1</sup></i>				Fjöldi greiddra stunda <sup>2</sup> <i>Hours paid<sup>2</sup></i>
Meðaltal <i>Average</i>	Neðri fjórðungur <i>First quartile</i>	Miðgildi <i>Median</i>	Efri fjórðungur <i>Third quartile</i>	Meðaltal <i>Average</i>	Neðri fjórðungur <i>First quartile</i>	Miðgildi <i>Median</i>	Efri fjórðungur <i>Third quartile</i>	
333	230	296	394	383	258	331	441	
367	257	330	430	424	287	370	484	46,5
263	193	238	304	298	214	261	338	42,0
577	397	516	672	720	427	565	772	40,0
623	430	567	742	788	458	614	881	39,7
444	308	397	504	520	347	458	577	40,7
470	356	446	554	556	392	504	638	39,9
512	405	499	599	610	441	551	687	40,1
398	319	375	460	463	345	418	520	39,6
375	267	334	428	435	307	367	472	40,5
455	337	412	500	524	356	446	559	40,9
290	239	272	324	338	279	317	368	40,1
259	205	243	301	290	237	276	326	40,7
304	243	291	356	329	265	310	386	42,9
248	199	231	287	280	230	270	316	40,2
278	204	257	338	297	220	274	359	43,1
315	240	300	379	335	259	318	402	43,5
222	177	209	250	241	193	227	268	42,7
366	288	355	433	428	344	420	502	48,5
369	293	362	436	433	349	424	506	48,7
..	..	..	..	..	..	..	..	..
260	199	249	304	290	219	277	343	49,5
278	225	271	323	311	247	298	364	50,7
203	167	195	231	226	177	211	264	45,9

**Hag tíðindi**  
**Statistical Series**

93. árgangur nr. 6

ISSN 0019-1078

**Laun, tekjur og vinnumarkaður**  
***Wages, income and labour market***

2008:1

ISSN 1670-4495 (pappír *paper*) • ISSN 1670-4509 (pdf)

Verð ISK 1.200 *Price EUR 16*

Umsjón *Supervision* Margrét Vala Gylfadóttir • margret.gylfadottir@hagstofa.is

Sími *Telephone* +(354) 528 1000

Bréfasími *Fax* +(354) 528 1099

© Hagstofa Íslands *Statistics Iceland* • Borgartúni 21a 150 Reykjavík Iceland

Öllum eru heimil afnot af ritinu. Vinsamlegast getið heimildar. *Please quote the source.*

[www.hagstofa.is/hagtidindi](http://www.hagstofa.is/hagtidindi) [www.statice.is/series](http://www.statice.is/series)