

Laun á almennum vinnumarkaði 2007

Earnings in the private sector 2007

Samantekt

Regluleg laun á almennum vinnumarkaði voru að meðaltali 303 þúsund krónur á mánuði árið 2007. Regluleg laun fullvinnandi launamanna voru 330 þúsund krónur að meðaltali og regluleg heildarlaun voru 368 þúsund krónur. Greiddar stundir fullvinnandi launamanna voru að meðaltali 44,8 stundir á viku. Heildarlaun voru 424 þúsund krónur að meðaltali á mánuði hjá fullvinnandi launamönnum.

Árið 2007 voru stjórnendur með hæst laun en verkafólk með lægst laun. Regluleg laun fullvinnandi stjórnenda voru 638 þúsund krónur að meðaltali á mánuði og heildarlaun þeirra voru 826 þúsund krónur. Regluleg laun fullvinnandi verkafólks voru 209 þúsund krónur að meðaltali á mánuði og heildarlaun þeirra 316 þúsund krónur.

Þegar litið er til atvinnugreina voru laun fullvinnandi launamanna hæst í fjármálaþjónustu, lífeyrissjóðum og váttryggingum. Þar voru regluleg laun 425 þúsund krónur að meðaltali og heildarlaun 610 þúsund krónur. Regluleg laun fullvinnandi launamanna voru lægst í atvinnugreininni byggingarstarfsemi og mannvirkjagerð eða 298 þúsund krónur. Heildarlaun voru hins vegar lægst í atvinnugreininni verslun og ýmissi viðgerðarþjónustu, 365 þúsund krónur að meðaltali.

Niðurstöður byggja á launarannsókn Hagstofu Íslands og ná til fyrirtækja á almennum vinnumarkaði sem starfa í iðnaði, byggingarstarfsemi og mannvirkjagerð, verslun og ýmissi viðgerðarþjónustu, samgöngum og flutningum og fjármálaþjónustu, lífeyrissjóðum og váttryggingum.

Laun á almennum vinnumarkaði

Lýsing á launastigi

Laun á almennum vinnumarkaði eru meðallaun í ákveðnum atvinnugreinum, starfsstéttum og störfum og byggjast niðurstöður á gögnum úr launarannsókn Hagstofu Íslands. Laun á almennum vinnumarkaði lýsa ekki launaþróun miðað við fasta samsetningu líkt og vísitala launa, heldur launastigi í krónum miðað við samsetningu vinnumarkaðarins hverju sinni. Breyting á launum milli tímabila getur því endurspeglad allt í senn, breytingu launa á tímabilinu, breyttri samsetningu launa eða vinnutíma og breytingar á samsetningu vinnumarkaðar. Þá ber að hafa í huga að breytingar launa á milli tímabila geta einnig stafað af breyttri samsetningu gagnasafns þar sem úrtak launarannsóknarinnar er stöðugt að stækka og gæði þess að batna.

Regluleg laun

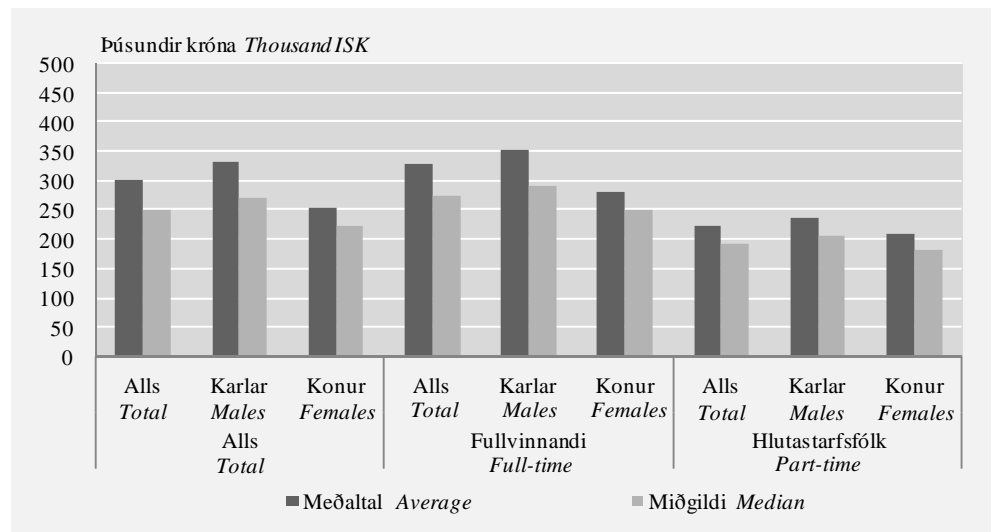
Regluleg laun eru laun fyrir umsaminn vinnutíma á mánuði, hvort sem um er að ræða dagvinnu eða vaktavinnu. Þau eru reiknuð bæði fyrir fullvinnandi launamenn og starfsfólk í hlutastarfi. Laun einstaklinga í hlutastarfi eru umreiknuð í fullt starf.



Regluleg laun voru að meðaltali 303 þúsund krónur árið 2007, 330 þúsund krónur hjá fullvinnandi launamönnum og 223 þúsund krónur hjá hlutastarfsfólki. Regluleg laun karla voru 332 þúsund krónur að meðaltali, 353 þúsund krónur hjá fullvinnandi körlum og 238 þúsund hjá hlutastarfsfólki. Regluleg laun kvenna voru 256 þúsund krónur að meðaltali, 281 þúsund hjá fullvinnandi konum og 211 þúsund hjá hlutastarfsfólki. Þess ber að gæta að víða eru í gildi svokallaðir fastlaunasamningar og er þá ekki greitt sérstaklega fyrir tilfallandi yfirvinnu. Á mynd 1 má sjá meðaltal og miðgildi reglulegra launa hjá körlum og konum í hlutastarfi og fullvinnandi.

Mynd 1. Regluleg laun á almennum vinnumarkaði eftir vinnutíma og kyni 2007

Figure 1. Regular salaries in the private sector by working hours and sex 2007



Regluleg heildarlaun

Regluleg heildarlaun eru regluleg laun að viðbættum greiðslum vegna tilfallandi yfirvinnu og fyrirframgreiddrar uppmælingar á mánuði. Regluleg heildarlaun eru einungis reiknuð fyrir fullvinnandi launamenn. Eins og sést á mynd 2 voru regluleg heildarlaun 368 þúsund krónur að meðaltali árið 2007, 402 þúsund krónur hjá körlum og 296 þúsund krónur hjá konum. Greiddar stundir voru að meðaltali 44,8 á viku, 46,1 hjá körlum og 41,8 hjá konum. Mismun á reglulegum heildarlaunum karla og kvenna má meðal annars skýra með því að karlar vinna að meðaltali 4,3 stundum meira á viku en konur.

Heildarlaun

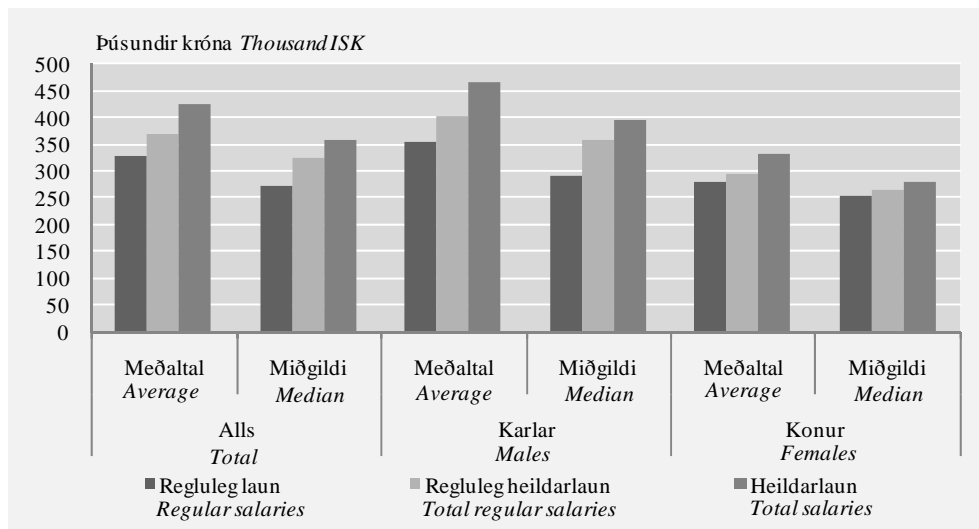
Heildarlaun eru regluleg heildarlaun að viðbættum ýmsum greiðslum sem ekki eru gerðar upp á hverju útborgunartímabili að frátöldum akstursgreiðslum og hlunnindum. Dæmi um greiðslur sem falla undir heildarlaun eru desemberuppbót, frammi-stöðubónusar, ákvæðisgreiðslur og eingreiðslur. Greiðslur vegna kaupréttarsamninga teljast til hlunninda og eru því ekki með í heildarlaunum. Heildarlaun eru einungis reiknuð fyrir fullvinnandi launamenn. Heildarlaun voru 424 þúsund krónur að meðaltali á mánuði árið 2007, 467 þúsund krónur hjá körlum og 332 þúsund krónur hjá konum.

Miðgildi lægra en meðaltal

Eins og sést á mynd 2 er miðgildi allra launahugtaka lægra en meðaltal þeirra. Það má meðal annars skýra með því að kjarasamningar tryggja ákveðin lágmarkskjör en þeir kveða ekki á um hámarkskjör. Því eru fleiri útgildi til hækkunar meðaltals en lækkunar.

Mynd 2. Meðaltal og miðgildi launa fullvinnandi launamanna eftir kyni 2007

Figure 2. Average and median earnings by sex for full-time employees 2007



Mismunandi launasamsetning hjá körlum og konum

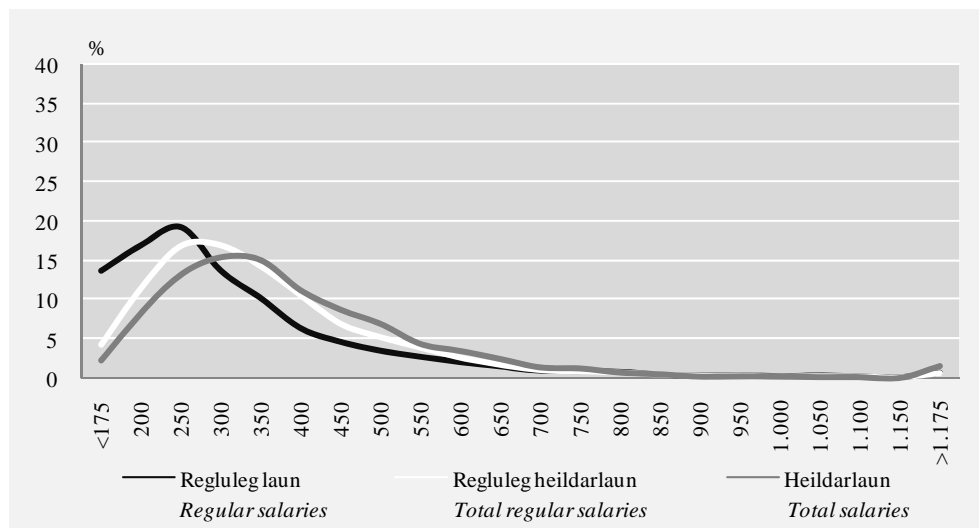
Vægi reglulegra launa og reglulegra heildarlauna er mismikið í heildarlaunum karla og kvenna. Regluleg laun karla voru 76% af heildarlaunum en regluleg laun kvenna voru 85% af heildarlaunum. Regluleg heildarlaun karla voru um 86% heildarlauna og regluleg heildarlaun kvenna um 89% af heildarlaunum. Meira vægi reglulegra launa í heildarlaunum kvenna skýrist meðal annars af því að þær unnu að meðaltali færri stundir á viku eða 41,8 stundir á viku en karlar unnu 46,1 stund. Þá vógu ýmsar óreglulegar greiðslur heldur þyngra hjá körlum en konum.

Tæplega fimmtungur launamanna með regluleg laun á bilinu 225–275 þúsund krónur

Á mynd 3 má sjá dreifingu reglulegra launa, reglulegra heildarlauna og heildarlauna hjá fullvinnandi launamönnum árið 2007. Hjá 19% launamanna voru regluleg laun á bilinu 225–275 þúsund krónur á mánuði. Algengast var að regluleg heildarlaun væru á bilinu 275–325 þúsund krónur á mánuði og voru 17% launamanna með þau laun. Þá voru rúmlega 15% launamanna með heildarlaun á sama launabili. Þrír af hverjum fjórum voru með regluleg laun undir 375 þúsundum króna og rúmlega helmingur launamanna með heildarlaun undir þeirri upphæð.

Mynd 3. Dreifing launa hjá fullvinnandi launamönnum árið 2007

Figure 3. Distribution of earnings for full-time employees 2007



Laun fullvinnandi eftir starfsstétt

Laun hæst hjá stjórnendum og lægst hjá verkafólki

Laun fullvinnandi launamanna eftir starfsstétt voru breytileg árið 2007. Hæst voru laun stjórnenda (1). Regluleg laun þeirra voru 638 þúsund krónur að meðaltali á mánuði, regluleg heildarlaun 645 þúsund krónur og heildarlaun 826 þúsund krónur. Laun voru lægst hjá verkafólki (VERK), þar sem regluleg laun voru 209 þúsund krónur að meðaltali, regluleg heildarlaun voru 285 þúsund krónur og heildarlaun 316 þúsund krónur. Greiddar stundir á viku voru jafnframt flestar hjá verkafólki (VERK) eða 49,6 stundir að meðaltali.

Yfirvinna mest hjá verkafólki og iðnaðarmönnum.

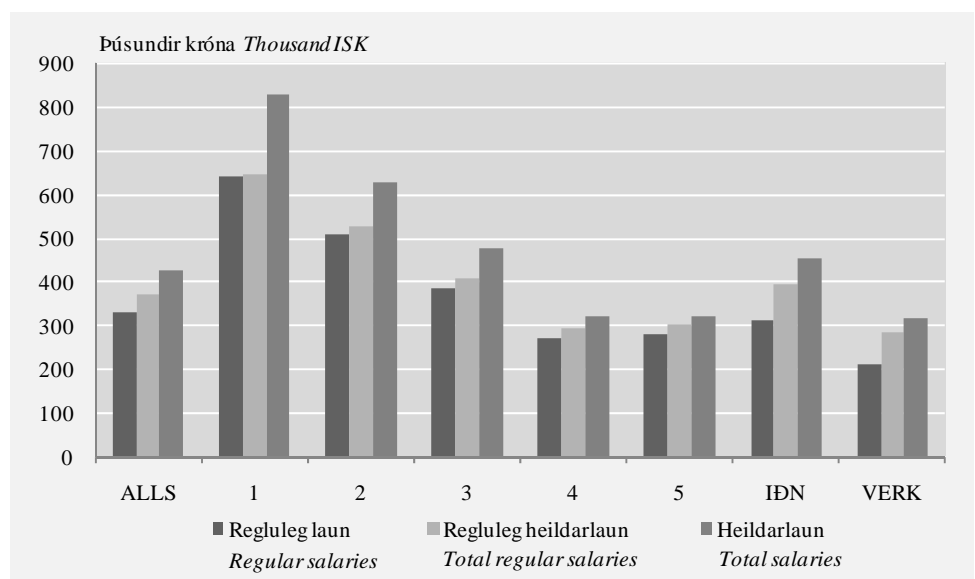
Á mynd 4 má sjá að munur á reglulegum launum og reglulegum heildarlaunum var mestur hjá iðnaðarmönnum (IÐN) og verkafólki (VERK). Þennan mun má meðal annars skýra með fjölda yfirvinnustunda en greiddar stundir þessara stétta á viku voru að meðaltali 47,8 hjá iðnaðarmönnum og 49,6 hjá verkafólki. Einnig vann hluti iðnaðarmanna í uppmælingu en tilfallandi yfirvinna og fyrirframgreiðslur vegna uppmælinga eru hluti af reglulegum heildarlaunum en ekki reglulegum launum.

Óreglulegar greiðslur hæstar hjá stjórnendum og sérfræðingum

Mestur munur var á reglulegum heildarlaunum og heildarlaunum hjá stjórnendum (1) og sérfræðingum (2). Þá var munurinn einnig töluverður hjá tæknum og sérmenntuðu starfsfólki (3) ásamt iðnaðarmönnum (IÐN). Munurinn á reglulegum heildarlaunum og heildarlaunum liggur í ýmsum greiðslum sem ekki eru gerðar upp á hverju útborgunartímabili, svo sem frammistöðu- og uppgjörsbónusum, ýmissi ákvæðisvinnu, til dæmis uppgjörs vegna uppmælinga og hlutdeild í hagnaði fyrirtækja. Ýmis hlunnindi eins og greiðslur vegna kaupréttarsamninga eru ekki inni í heildarlaunum. Vægi yfirvinnu og óreglulegra greiðslna var minnst hjá skrifstofufólki (4) og þjónustu-, sölu- og afgreiðslufólki (5). Hjá þessum stéttum vógu regluleg laun um 85% af heildarlaunum. Regluleg heildarlaun vógu tæplega 92% af heildarlaunum skrifstofufólks (4) og 94% af heildarlaunum þjónustu-, sölu- og afgreiðslufólks (5).

Mynd 4. Laun eftir starfsstétt árið 2007

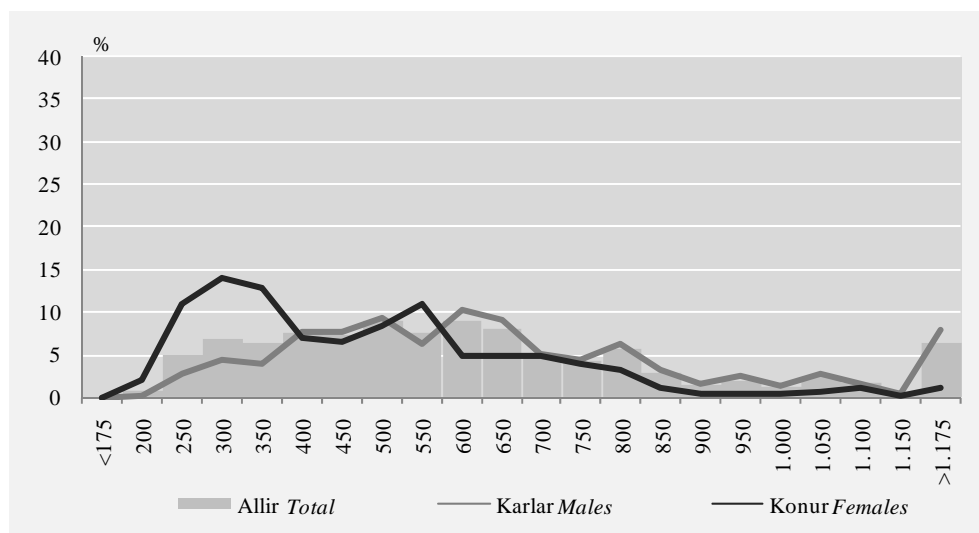
Figure 4. Earnings by occupational group for full-time employees 2007



Regluleg laun stjórnenda

Dreifing á reglulegum launum stjórnenda var töluvert meiri en dreifing launa hjá öðrum stéttum. Skýrist það meðal annars af uppbyggingu starfaflokkunarkerfisins. Til dæmis eru bæði æðstu stjórnendur stórra fyrirtækja og yfirmenn deilda í hópi stjórnenda. Regluleg laun stjórnenda voru 638 þúsund krónur að meðaltali á mánuði og var miðgildi þeirra 570 þúsund krónur. Algengast var að regluleg laun stjórnenda væru á bilinu 475–525 þúsund krónur og voru 9% stjórnenda með þau laun. Meðaltal reglulegra launa karla var 687 þúsund krónur og miðgildi þeirra 612 þúsund krónur. Algengasta launabil reglulegra launa karlkyns stjórnenda voru á bilinu 575–625 þúsund krónur og voru rúmlega 10% á því bili. Regluleg laun kvenna voru að meðaltali 497 þúsund krónur og miðgildi þeirra 450 þúsund krónur. Algengast var að konur væru með laun á bilinu 275–325 þúsund krónur og höfðu 14% kvenna þau laun.

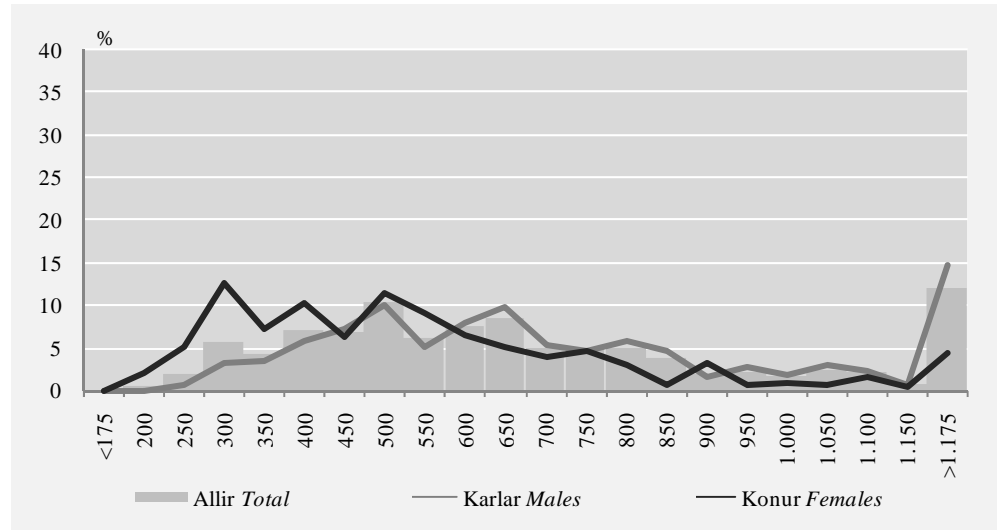
Á mynd 5 má sjá dreifingu á reglulegum launum stjórnenda árið 2007. Stöplarnir sýna dreifingu launa óháð kyni og línurnar sýna dreifingu launa karla annars vegar og kvenna hins vegar.

Mynd 5. Dreifing á reglulegum launum stjórnenda 2007*Figure 5. Distribution of full-time managers' regular salaries 2007**Heildarlaun stjórnenda*

Meðaltal heildarlauna hjá stjórnendum árið 2007 var 826 þúsund krónur á mánuði og miðgildi 623 þúsund krónur. Um 12% stjórnenda voru með heildarlaun yfir 1.175 þúsund krónum á mánuði að jafnaði yfir árið. Heildarlaun karla voru 911 þúsund krónur að meðaltali og miðgildi þeirra var 662 þúsund krónur. Eins og sést á mynd 6 voru 15% karla með laun yfir 1.175 þúsund krónur á mánuði. Hins vegar voru einungis 4% kvenna með laun yfir 1.175 þúsund krónur en meðaltal heildarlauna kvenna var 586 þúsund krónur og miðgildi 510 þúsund krónur. Tæp 13% kvenna voru með heildarlaun á bilinu 275–325 þúsund krónur og voru það algengustu heildarlaun þeirra. Greiddar stundir stjórnenda voru 39,7 stundir á viku, 39,7 stundir hjá körlum og 39,9 hjá konum. Hafa ber í huga að stjórnendur eru margir með svokallaða fastlaunasamninga en í slíkum samningum felst meðal annars að ekki er greitt sérstaklega fyrir yfirvinnu.

Mynd 6. Dreifing á heildarlaunum stjórnenda 2007

Figure 6. Distribution of full-time managers' total salaries 2007

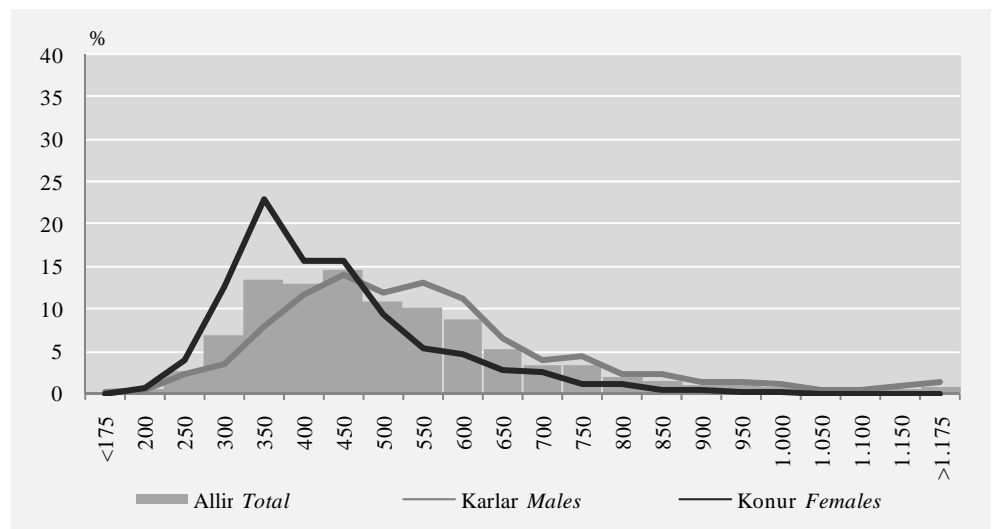


Regluleg laun sérfræðinga

Regluleg laun hjá sérfræðingum voru 508 þúsund krónur að meðaltali á mánuði árið 2007 og miðgildi 470 þúsund krónur. Sérfræðingar voru næst tekjuhæsti hópurinn árið 2007. Um 15% sérfræðinga voru með regluleg laun á bilinu 425–475 þúsund krónur. Karlar í hópi sérfræðinga voru með 549 þúsund krónur í regluleg laun að meðaltali og miðgildi var 520 þúsund krónur. Um 14% karla voru með regluleg laun á bilinu 425–475 þúsund krónur. Meðaltal reglulegra launa kvenna var 435 þúsund krónur og miðgildi 403 þúsund krónur. Tæplega fjórðungur kvenna var með regluleg laun á bilinu 325–375 þúsund krónur.

Mynd 7. Dreifing á reglulegum launum sérfræðinga 2007

Figure 7. Distribution of full-time professionals' regular salaries 2007

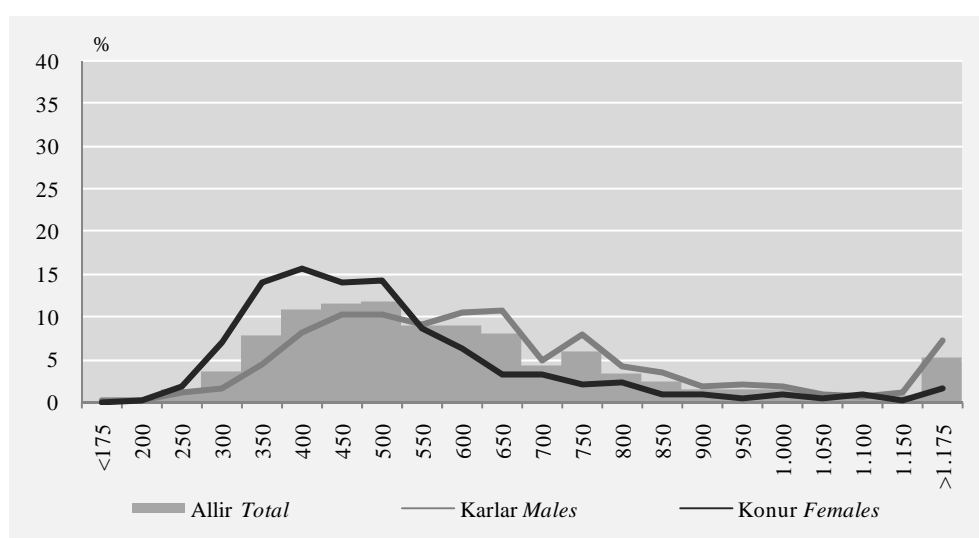


Heildarlaun sérfræðinga

Árið 2007 voru heildarlaun sérfræðinga 625 þúsund krónur að meðaltali á mánuði og miðgildi 544 þúsund krónur. Rúmlega þriðjungur var með heildarlaun á bilinu 375–525 þúsund krónur. Heildarlaun karla voru 688 þúsund krónur að meðaltali og miðgildi 602 þúsund krónur. Þá voru rúmlega 10% karla með heildarlaun á bilinu 475–525 þúsund krónur og voru 7% þeirra með hærri laun en 1.175 þúsund krónur. Meðal kvenna voru 2% með hærri laun en 1.175 þúsund krónur og voru heildarlaun 516 þúsund krónur að meðaltali og miðgildi 463 þúsund krónur. Tæplega sjötti hluti kvenna var með heildarlaun á bilinu 375–425 þúsund krónur. Greiddar stundir á viku voru 39,7 að meðaltali hjá sérfræðingum, 39,9 hjá körlum og 39,5 hjá konum. Líkt og hjá stjórnendum tíðkast fastlaunasamningar einnig hjá sérfræðingum.

Mynd 8. Dreifing á heildarlaunum sérfræðinga 2007

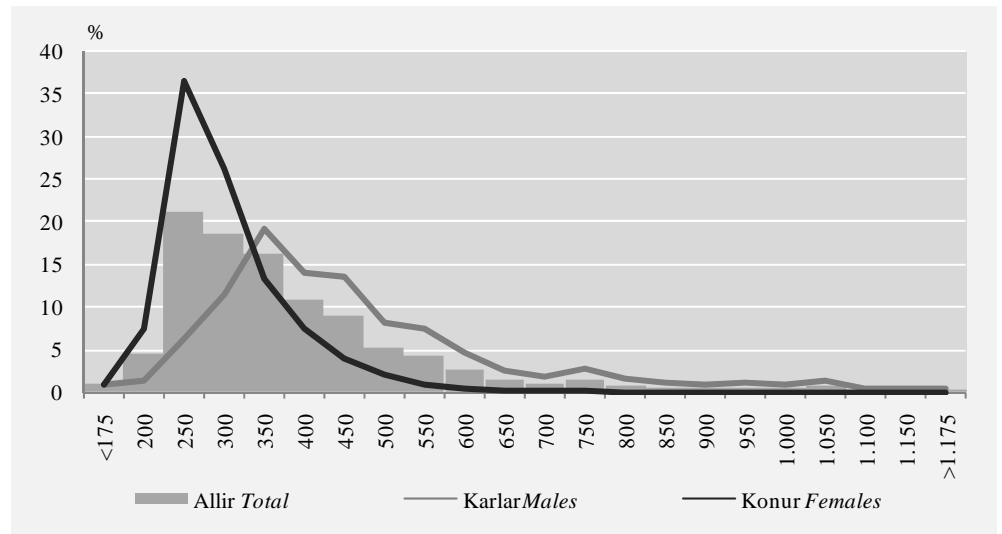
Figure 8. Distribution of full-time professionals' total salaries 2007



Regluleg laun tækna og sérmenntaðs starfsfólks

Regluleg laun tækna og sérmenntaðs starfsfólks voru 383 þúsund krónur að meðaltali á mánuði árið 2007. Miðgildi reglulegra launa var 339 þúsund krónur. Rúmlega fimmtungur var með regluleg laun á bilinu 225–275 þúsund krónur. Regluleg laun karla voru 462 þúsund krónur að meðaltali og miðgildi þeirra var 418 þúsund krónur. Algengast var að regluleg laun karla væru á bilinu 325–375 þúsund krónur og voru 19% með þau laun. Regluleg laun kvenna voru 303 þúsund krónur og miðgildi 283 þúsund krónur. Um 36% kvenna í hópi tækna og sérmenntaðs starfsfólks voru með regluleg laun á bilinu 225–275 þúsund krónur. Eins og sjá má á mynd 9 á næstu síðu var dreifing reglulegra launa karla og kvenna ólík þar sem mun fleiri konur, eða 71%, voru með lægri laun en 325 þúsund krónur en einungis 19% karla.

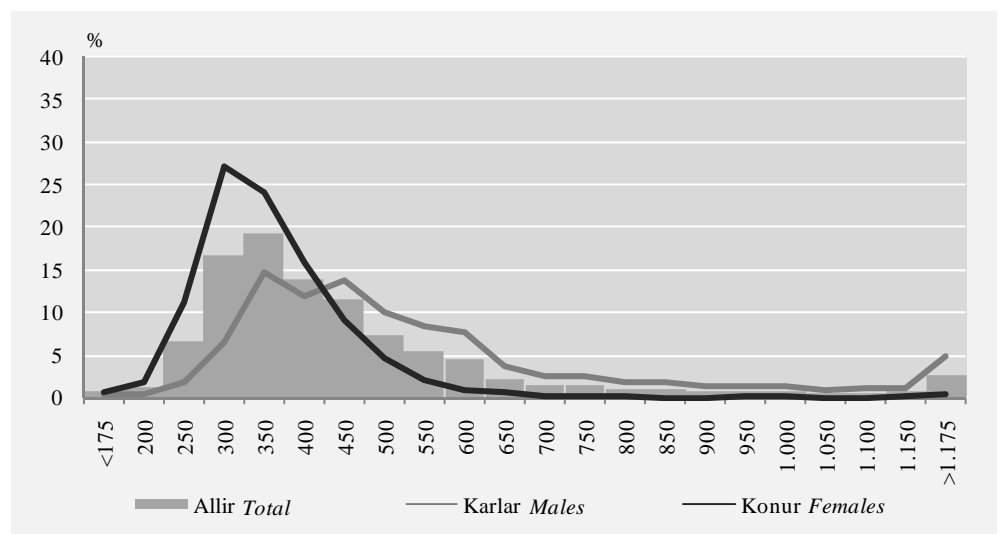
Mynd 9. Dreifing á reglulegum launum tækna og sérmenntaðs starfsfólks 2007
 Figure 9. *Distribution of full-time technicians and associate professionals' regular salaries 2007*



Heildarlaun tækna og sérmenntaðs starfsfólks

Heildarlaun tækna og sérmenntaðs starfsfólks voru 475 þúsund krónur að meðaltali á mánuði árið 2007 og miðgildi 394 þúsund. Tæplega fimmtungur var með heildarlaun á bilinu 325–375 þúsund krónur. Heildarlaun karla voru 580 þúsund krónur að meðaltali og miðgildið 477 þúsund krónur. Um 15% karla voru með heildarlaun á bilinu 325–375 þúsund krónur og 14% með heildarlaun á bilinu 425–475 þúsund krónur. Konur voru með 368 þúsund krónur í heildarlaun að meðaltali og miðgildið 340 þúsund krónur. Rétt rúmlega 27% kvenna voru með heildarlaun á bilinu 325–375 þúsund krónur. Greiddar stundir voru 40,4 að meðaltali hjá tæknum og sérmenntuðu starfsfólki, 40,7 hjá körlum og 40,2 hjá konum.

Mynd 10. Dreifing á heildarlaunum tækna og sérmenntaðs starfsfólks 2007
 Figure 10. *Distribution of full-time technicians and associate professionals' total salaries 2007*

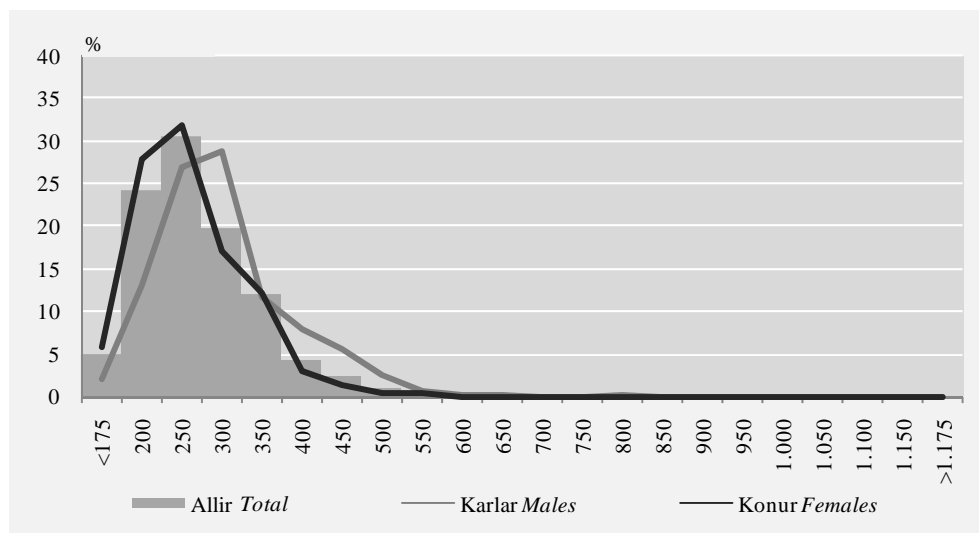


Regluleg laun skrifstofufólks

Regluleg laun voru 271 þúsund krónur að meðaltali á mánuði hjá skrifstofufólki árið 2007 og miðgildi var 257 þúsund krónur. Um 80% skrifstofufólks voru með regluleg laun undir 325 þúsund krónum á mánuði. Meðaltal reglulegra launa hjá körlum var 302 þúsund krónur og miðgildið 285 þúsund krónur. Rúm 70% karla voru með regluleg laun undir 325 þúsund krónum en rúm 80% kvenna. Regluleg laun kvenna voru 262 þúsund krónur að meðaltali og miðgildi 247 þúsund krónur.

Mynd 11. Dreifing á reglulegum launum skrifstofufólks 2007

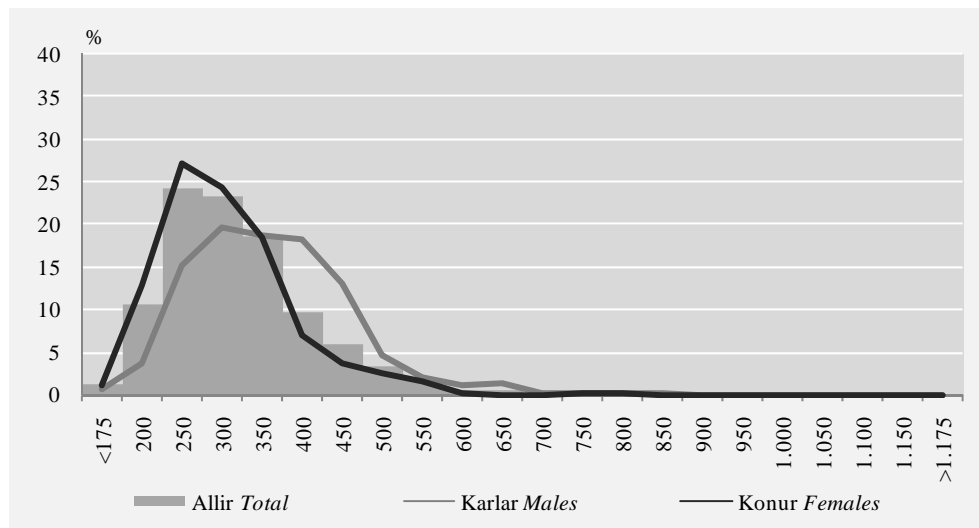
Figure 11. Distribution of full-time clerks' regular salaries 2007

**Heildarlaun skrifstofufólks**

Árið 2007 voru heildarlaun skrifstofufólks 320 þúsund krónur að meðaltali á mánuði og miðgildi 299 þúsund krónur. Tæplega fjórðungur skrifstofufólks var með heildarlaun á bilinu 225–275 þúsund krónur. Karlar voru að meðaltali með 362 þúsund krónur í heildarlaun og miðgildið 352 þúsund. Tæplega 60% karla voru með heildarlaun á bilinu 275–425 þúsund krónur. Heildarlaun kvenna voru að meðaltali 306 þúsund krónur og miðgildi 287 þúsund krónur. Tæplega 65% kvenna voru með heildarlaun á bilinu 175–325 þúsund krónur. Greiddar stundir á viku hjá skrifstofufólki voru 40,7, greiddar stundir karla voru 42,7 og kvenna 40,1.

Mynd 12. Dreifing á heildarlaunum skrifstofufólks 2007

Figure 12. Distribution of full-time clerks' total salaries 2007

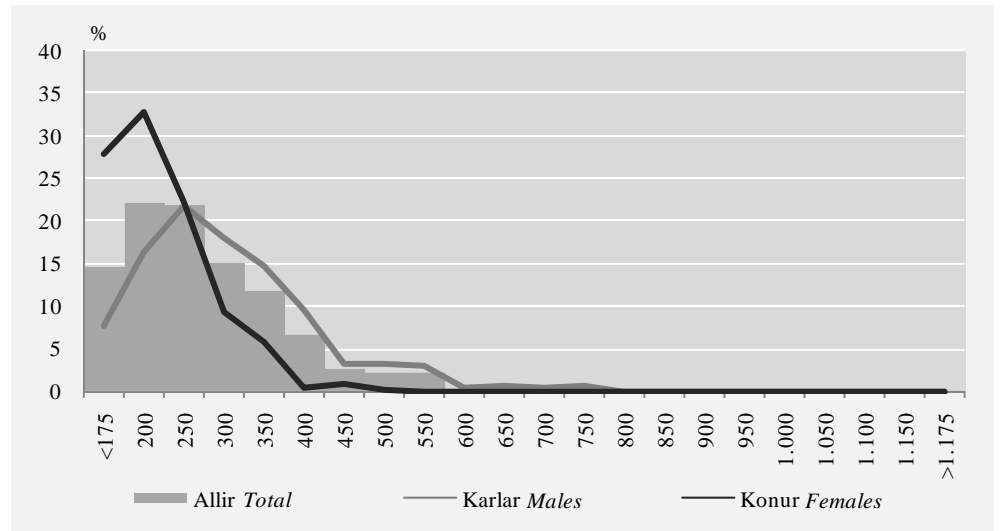


Regluleg laun þjónustu-, sölu- og afgreiðslufólks

Regluleg laun þjónustu-, sölu- og afgreiðslufólks voru 277 þúsund krónur að meðaltali á mánuði og miðgildið 257 þúsund krónur. Rúmlega 22% voru með regluleg laun á bilinu 175–225 þúsund krónur og tæp 22% með regluleg laun á næsta bili, það er 225–275 þúsund krónur. Meðaltal reglulegra launa var 306 þúsund krónur hjá körlum og miðgildið 287 þúsund krónur. Tæp 22% karla voru með regluleg laun á bilinu 225–275 þúsund krónur. Regluleg laun kvenna voru að meðaltali 220 þúsund og miðgildið 209 þúsund krónur. Þriðjungur kvenna var með regluleg laun á bilinu 175–225 þúsund krónur.

Mynd 13. Dreifing á reglulegum launum þjónustu-, sölu- og afgreiðslufólks 2007

Figure 13. Distribution of full-time service workers and shop and market sales' regular salaries 2007

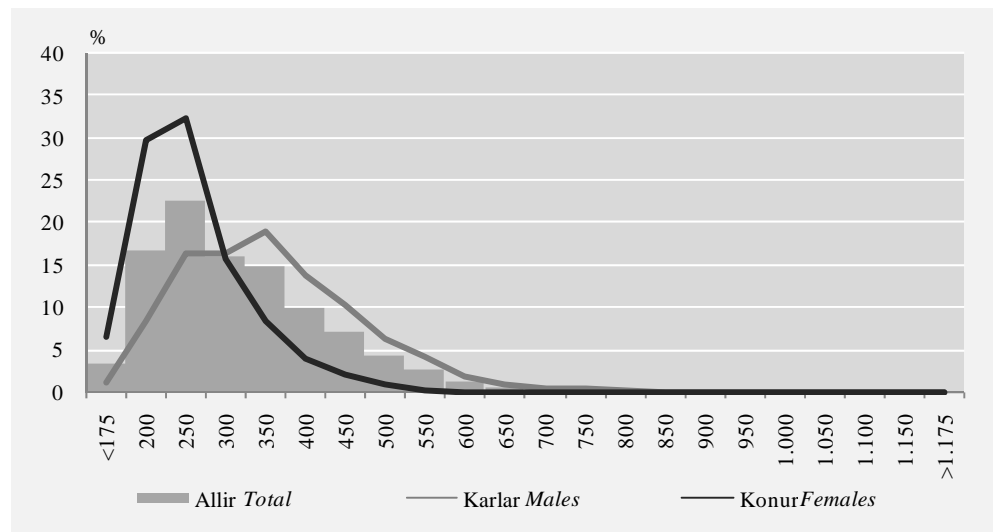


Heildarlaun þjónustu-, sölu- og afgreiðslufólks

Árið 2007 var meðaltal heildarlauna þjónustu-, sölu- og afgreiðslufólks 319 þúsund krónur á mánuði og miðgildi þeirra 299 þúsund krónur. Eins og sést á mynd 14 voru tæplega 23% launamanna með heildarlaun á bilinu 225–275 þúsund krónur. Karlar voru með 358 þúsund krónur í heildarlaun að meðaltali og miðgildið 339 þúsund krónur. Tæplega fimmtungur karla var með heildarlaun á bilinu 325–375 þúsund krónur. Heildarlaun kvenna voru að meðaltali 258 þúsund krónur og miðgildi þeirra 245 þúsund krónur. Tæplega þriðjungur kvenna var með heildarlaun á bilinu 225–275 þúsund krónur. Greiddar stundir á viku voru 43,1 að meðaltali, 43,5 hjá körlum og 42,6 hjá konum.

Mynd 14. Dreifing á heildarlaunum þjónustu-, sölu- og afgreiðslufólks 2007

Figure 14. Distribution of full-time service workers and shop and market sales' total salaries 2007

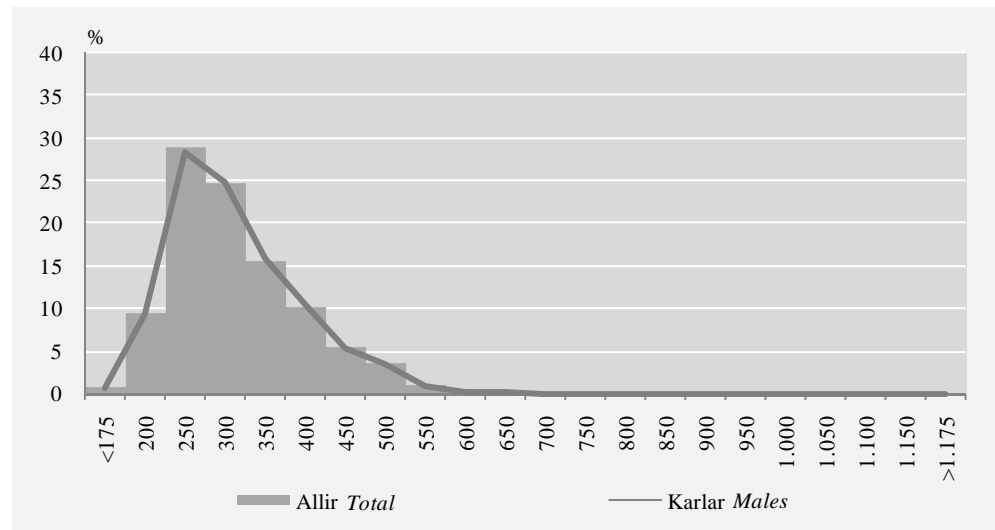


Regluleg laun iðnaðarmanna

Regluleg laun iðnaðarmanna voru 313 þúsund krónur að meðaltali á mánuði og miðgildið 297 þúsund krónur. Algengast var að regluleg laun iðnaðarmanna væru á bilinu 225–275 þúsund krónur og voru 29% þeirra með þau laun. Þar sem fáar konur tilheyra starfsstéttinni eru ekki birtar launatölur kvenkyns iðnaðarmanna.

Mynd 15. Dreifing á reglulegum launum iðnaðarmanna 2007

Figure 15. Distribution of full-time craft workers' regular salaries 2007

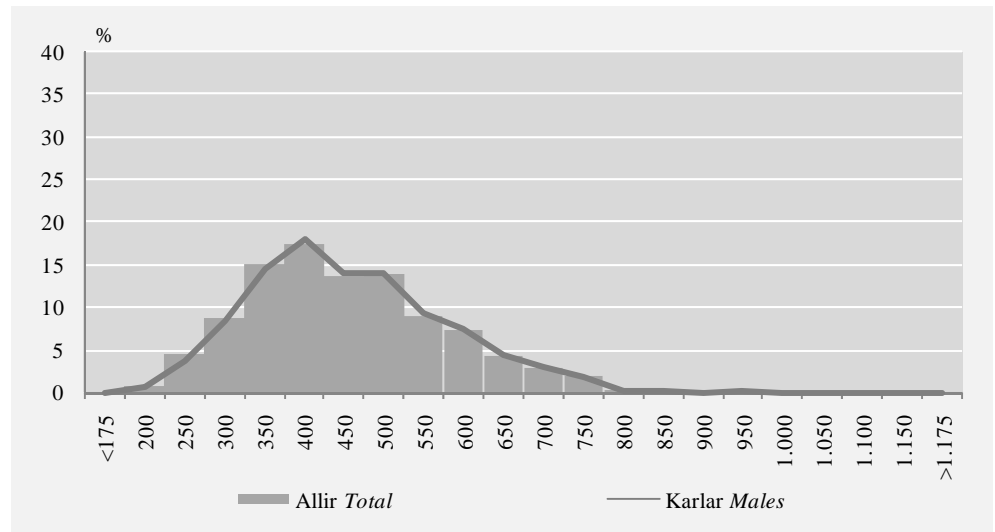


Heildarlaun iðnaðarmanna

Dreifing heildarlauna iðnaðarmanna var frábrugðin launadreifingu reglulegra launa, enda vinnur hluti iðnaðarmanna í svokallaðri uppmælingu og fá þá greidd uppgjör vegna hennar. Þær uppgjörsgreiðslur koma inn í heildarlaun iðnaðarmanna en ekki regluleg laun þeirra þar sem þær eru ekki gerðar upp á hverju útborgunartímabili. Heildarlaun iðnaðarmanna voru að meðaltali 453 þúsund krónur á mánuði og miðgildið 437 þúsund krónur. Eins og sést á mynd 16 á næstu síðu voru um 18% iðnaðarmanna með heildarlaun á bilinu 375–425 þúsund krónur. Greiddar stundir voru 47,8.

Mynd 16. Dreifing á heildarlaunum iðnaðarmanna 2007

Figure 16. Distribution of full-time craft workers' total salaries 2007

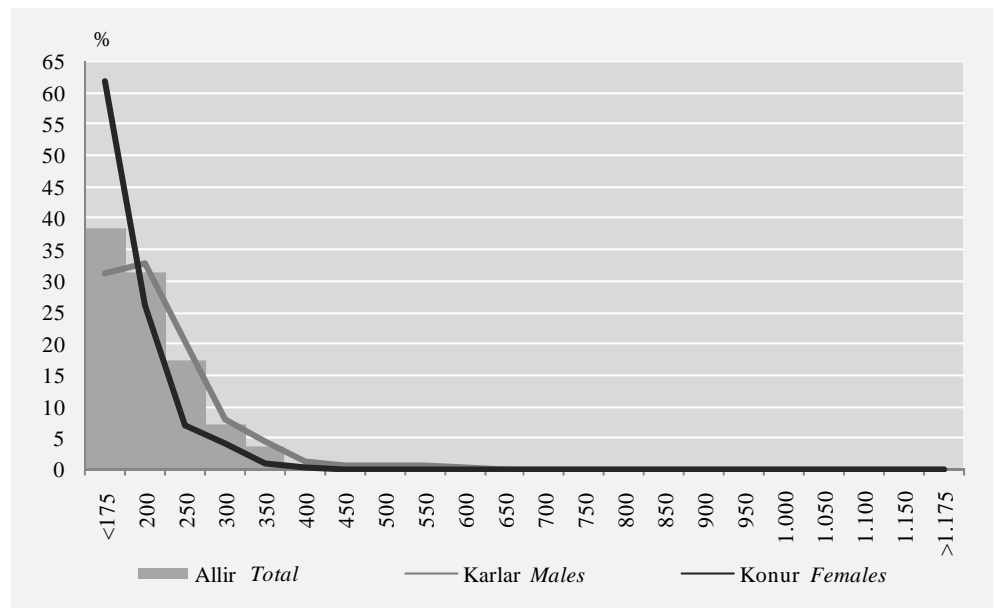


Regluleg laun verkafólks

Verkafólk var tekjulægsti hópurinn árið 2007 og var meðaltal reglulegra launa þeirra 209 þúsund krónur á mánuði og miðgildið 190 þúsund krónur. Um 70% verkafólks voru með regluleg laun lægri en 225 þúsund krónur. Regluleg laun verkakarla voru 218 þúsund krónur að meðaltali og miðgildið 200 þúsund krónur. Þriðjungur karla var með regluleg laun á bilinu 175–225 þúsund krónur. Regluleg laun verkakvenna voru 180 þúsund krónur að meðaltali og miðgildið var 168 þúsund krónur. Tæplega 62% kvenna var með regluleg laun lægri en 175 þúsund krónur.

Mynd 17. Dreifing á reglulegum launum verkafólks 2007

Figure 17. Distribution of full-time general, machine and specialized workers' regular salaries 2007



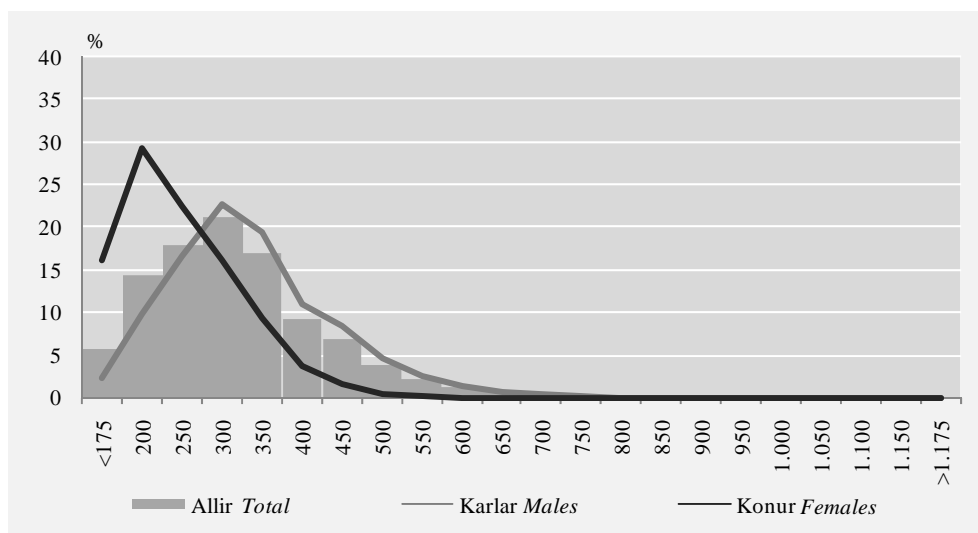
Heildarlaun verkafólks

Heildarlaun verkafólks voru 316 þúsund krónur að meðaltali á mánuði árið 2007 og miðgildi 302 þúsund krónur. Rúmlega 20% verkafólks voru með heildarlaun á bilinu 275–325 þúsund krónur á mánuði. Heildarlaun karla voru 337 þúsund krónur

og miðgildið 322 þúsund krónur. Algengast var að heildarlaun karla væru á bilinu 275–325 þúsund krónur og voru 23% þeirra með þau laun. Konur voru að meðaltali með 248 þúsund krónur á mánuði og miðgildið 231 þúsund krónur. Tæplega 30% kvenna höfðu heildarlaun á bilinu 175–225 þúsund. Greiddar vikulegar vinnustundir voru 49,6 að meðaltali, 50,7 hjá körlum og 45,9 hjá konum.

Mynd 18. Dreifing á heildarlaunum verkafólks 2007

Figure 18. Distribution of full-time general, machine and specialized workers' total salaries 2007



Laun fullvinnandi eftir atvinnugrein

Laun hæst í fjármálaþjónustu, lífeyrissjóðum og váttryggingum.

Árið 2007 voru laun fullvinnandi launamanna hæst í fjármálaþjónustu, lífeyrissjóðum og váttryggingum (J). Þar reyndust regluleg laun vera 425 þúsund krónur á mánuði, regluleg heildarlaun 441 þúsund krónur og heildarlaun 610 þúsund krónur. Heildarlaun voru lægst í verslun og ýmissi viðgerðarþjónustu (G). Þar voru regluleg laun 312 þúsund krónur, regluleg heildarlaun 344 þúsund krónur og heildarlaun 365 þúsund krónur. Þó að heildarlaun hafi verið lægst í verslun og ýmissi viðgerðarþjónustu (G) voru regluleg laun lægri í byggingarstarfsemi og mannvirkjagerð (F), þar sem þau voru 298 þúsund krónur, og í iðnaði (D), þar sem þau voru 299 þúsund krónur. Greiddar stundir á viku voru jafnframt flestar í þessum atvinnugreinum. Í byggingarstarfsemi og mannvirkjagerði (F) voru greiddar stundir að jafnaði 50 stundir á viku og í iðnaði (D) voru greiddar stundir 46,3 stundir á viku.

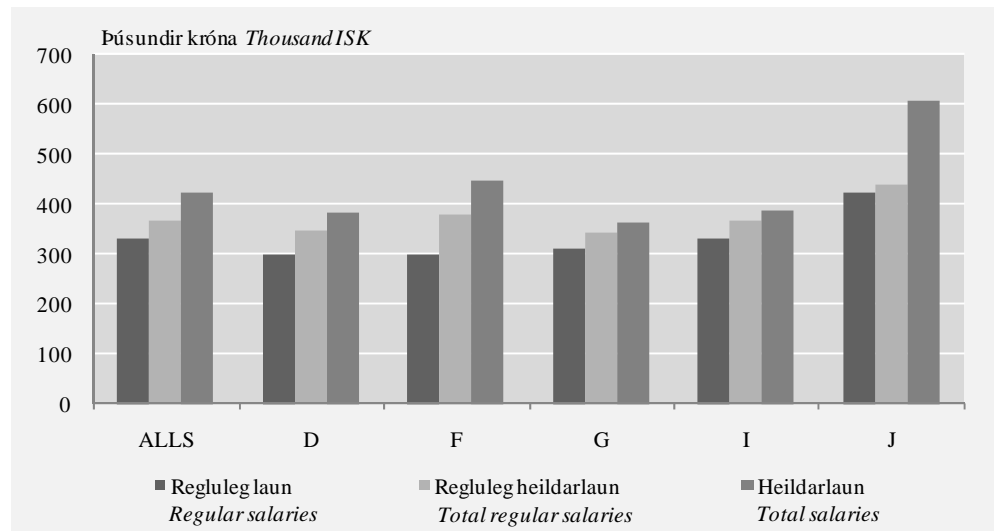
Óreglulegar greiðslur algengar í fjármálaþjónustu og byggingarstarfsemi

Eins og sjá má á mynd 19 á næstu síðu var munur á reglulegum heildarlaunum og heildarlaunum mestur í fjármálaþjónustu, lífeyrissjóðum og váttryggingum (J) og skýrist það að einhverju leyti af því að í þeirri atvinnugrein eru óreglulegar launagreiðslur, svo sem ýmiss konar bónusgreiðslur, almennt hærrí en í öðrum atvinnugreinum. Þess ber að gæta að kaupréttarsamningar eru skilgreindir sem hlunnindi og koma því ekki til áhrifa við útreikninga á launum. Í byggingarstarfsemi og mannvirkjagerð (F) er einnig mikill munur á reglulegum heildarlaunum og heildarlaunum og skýrist sá munur meðal annars af uppgjöri uppmælinga og öðrum óreglulegum greiðslum. Þá vega greiðslur vegna yfirvinnu einnig nokkuð þungt og því var nokkur munur á reglulegum launum og reglulegum heildarlaunum í þessari atvinnugrein.

Vægi yfirvinnu og óreglulegra greiðslna er minnst í verslun og ýmissi viðgerðarþjónustu (G), svo og samgöngum og flutningum (I). Launasamsetning er svipuð í þessum tveimur atvinnugreinum en regluleg laun eru um 85% heildarlauna og regluleg heildarlaun um 94% heildarlauna.

Mynd 19. Laun eftir atvinnugrein 2007

Figure 19. Salaries by economic activity for full-time employees 2007



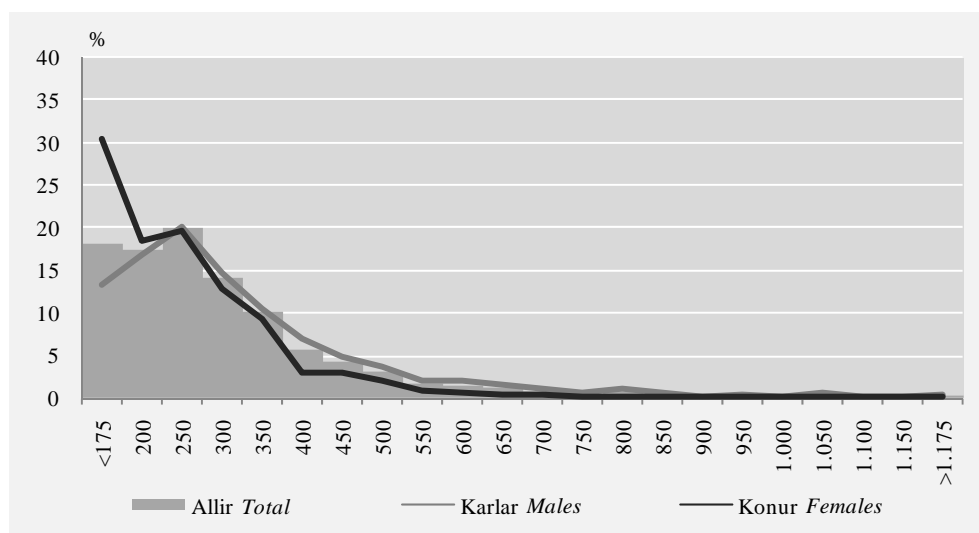
Regluleg laun í iðnaði

Regluleg laun fullvinnandi launamanna í iðnaði árið 2007 voru 299 þúsund krónur að meðaltali á mánuði og miðgildi reglulegra launa 258 þúsund krónur. Eins og sést á mynd 20 var algengast að regluleg laun í iðnaði væru á bilinu 225–275 þúsund krónur og var fimmtungur launamanna með þau laun. Regluleg laun karla voru 319 þúsund krónur að meðaltali og miðgildi 273 þúsund krónur. Algengasta launabil karla var það sama og hjá öllum hópnunum eða 225–275 þúsund krónur og var um fimmtungur karla með laun á því launabili. Í umfjöllun um samsetningu gagnasafnsins á blaðsíðu 21 sést að karlar vege meira en konur í iðnaði og skýrir það meðal annars svipaða launadreifingu karla og hópsins alls. Regluleg laun kvenna í iðnaði voru 251 þúsund krónur að meðaltali og miðgildi reglulegra launa 230 þúsund. Um 30% kvenna voru með laun lægri en 175 þúsund krónur á mánuði.

Á mynd 20 má sjá nánari dreifingu reglulegra launa í iðnaði árið 2007. Stöplarnir sýna dreifingu launa óháð kyni og línurnar sýna dreifingu reglulegra launa karla annars vegar og kvenna hins vegar.

Mynd 20. Dreifing á reglulegum launum í iðnaði eftir kyni 2007

Figure 20. Distribution of full-time employees' regular salaries in Manufacturing by sex 2007

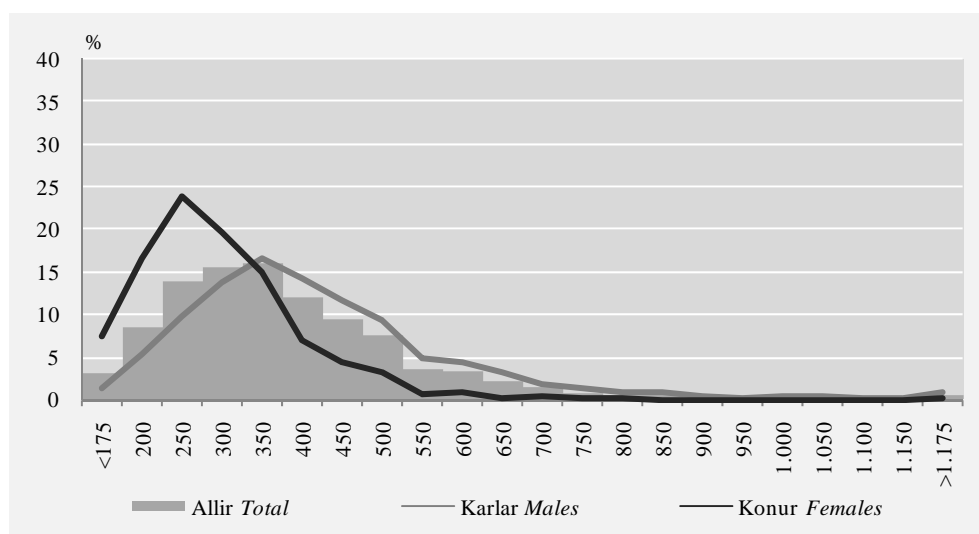


Heildarlaun í iðnaði

Meðaltal heildarlauna í iðnaði árið 2007 var 382 þúsund krónur á mánuði og miðgildi 351 þúsund krónur. Eins og sést á mynd 21 voru algengustu heildarlaun í iðnaði á bilinu 325–375 þúsund krónur og hafði 16% launamanna þau laun. Heildarlaun karla voru 416 þúsund krónur að meðaltali og miðgildið 384 þúsund krónur. Algengustu heildarlaun karla í iðnaði voru á bilinu 325–375 og voru 17% karla með þau laun. Meðaltal heildarlauna í iðnaði var 300 þúsund krónur hjá konum og miðgildi heildarlauna 281 þúsund. Algengustu laun kvenna voru á bilinu 225–275 þúsund krónur og var tæplega fjórðungur kvenna með þau laun. Greiddar stundir á viku voru að meðaltali 46,3 í iðnaði, 47,3 hjá körlum og 43,7 hjá konum.

Mynd 21. Dreifing á heildarlaunum í iðnaði eftir kyni 2007

Figure 21. Distribution of full time employees' total salaries in Manufacturing by sex 2007



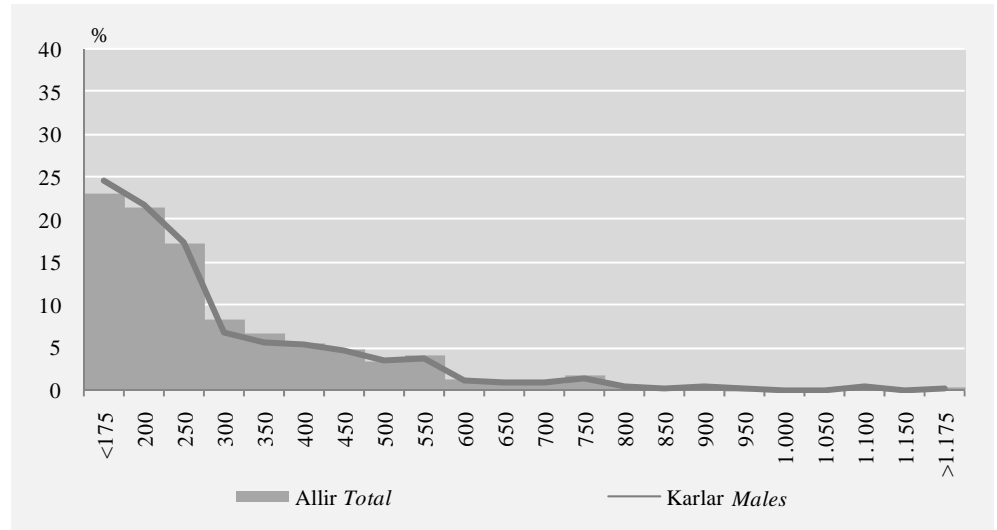
Regluleg laun í byggingarstarfsemi og mannvirkjagerð

Regluleg laun fullvinnandi launamanna í byggingarstarfsemi og mannvirkjagerð árið 2007 voru að meðaltali 298 þúsund krónur á mánuði og miðgildi 243 þúsund krónur. Um 23% launamanna voru með regluleg laun lægri en 175 þúsund krónur á

mánuði. Hluti iðnaðarmanna sem starfa í byggingarstarfsemi og mannvirkjagerð fá greidda uppmælingu sem er ekki hluti af reglulegum launum en er hluti af heildarlaunum. Fáar konur starfa í atvinnugreininni byggingarstarfsemi og mannvirkjagerð og því eru launatölur kvenna ekki birtar.

Mynd 22. Dreifing á reglulegum launum í byggingarstarfsemi og mannvirkjagerð eftir kyni 2007

Figure 22. Distribution of full time employees' total salaries in Construction by sex 2007

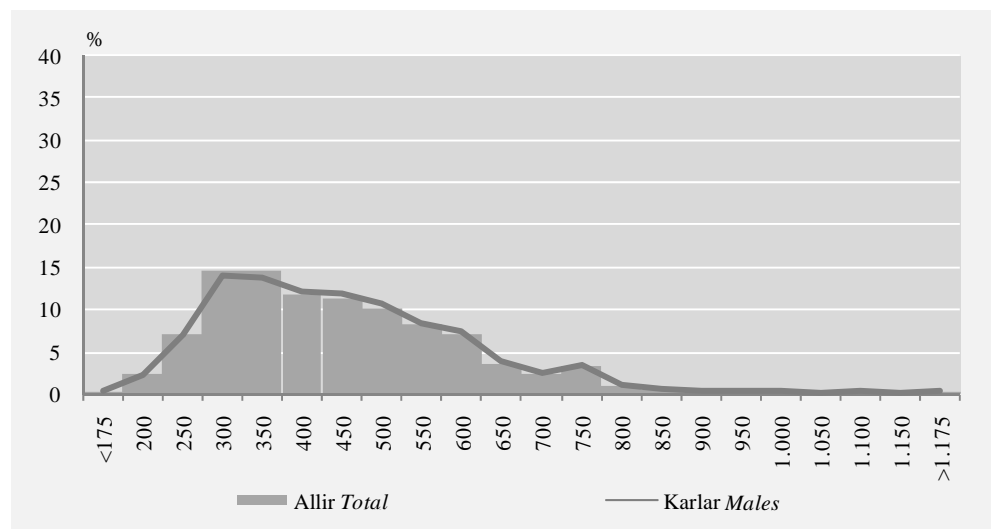


Heildarlaun í byggingarstarfsemi og mannvirkjagerð

Heildarlaun í byggingarstarfsemi og mannvirkjagerð árið 2007 voru að meðaltali 449 þúsund krónur á mánuði og miðgildi 420 þúsund krónur. Eins og sést á mynd 23 voru algengustu heildarlaun í atvinnugreininni á bilinu 275–325 þúsund krónur annars vegar og 325–475 þúsund krónur hins vegar. Greiddar stundir á viku voru 50,0 og var það mestur fjöldi greiddra stunda í samanburði við hinar fjórar atvinnugreinarnar.

Mynd 23. Dreifing á heildarlaunum í byggingarstarfsemi og mannvirkjagerð eftir kyni 2007

Figure 23. Distribution of full time employees' total salaries in Construction by sex 2007

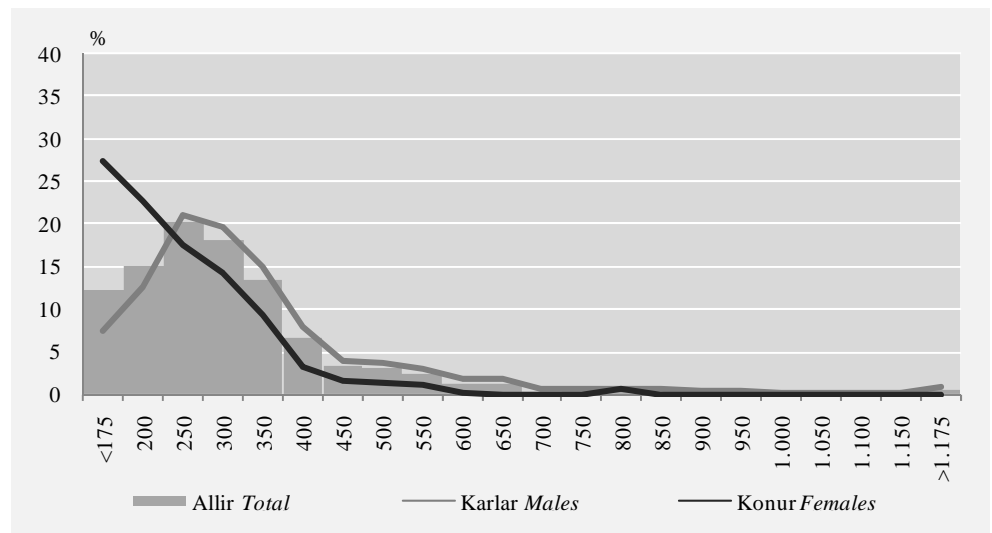


Regluleg laun í verslun og ýmissi viðgerðarþjónustu

Í verslun og ýmissi viðgerðarþjónustu voru regluleg laun fullvinnandi launamanna 312 þúsund krónur að meðaltali á mánuði og miðgildi 280 þúsund krónur. Um 20% launamanna voru með regluleg laun á bilinu 225–275 þúsund krónur. Regluleg laun karla voru að meðaltali 333 þúsund krónur og miðgildi 300 þúsund krónur. Algengast var að regluleg laun karla væru á bilinu 225–275 þúsund krónur og var ríflega fimmtungur með þau laun. Regluleg laun kvenna voru að meðaltali 250 þúsund krónur á mánuði og miðgildi launa 225 þúsund krónur. Rúmlega 27% kvenna voru með regluleg laun lægri en 175 þúsund krónur. Á mynd 24 má sjá að dreifing reglulegra launa karla og alls hópsins er svipuð. Það má meðal annars skýra með því að karlar vega 65% í atvinnugreininni. Nánari umfjöllun um samsetningu gagnasafnsins má sjá á bls. 21.

Mynd 24. Dreifing á reglulegum launum í verslun og ýmissi viðgerðarþjónustu eftir kyni 2007

Figure 24. *Distribution of full time employees' regular salaries in Wholesale and retail trade; repair by sex 2007*

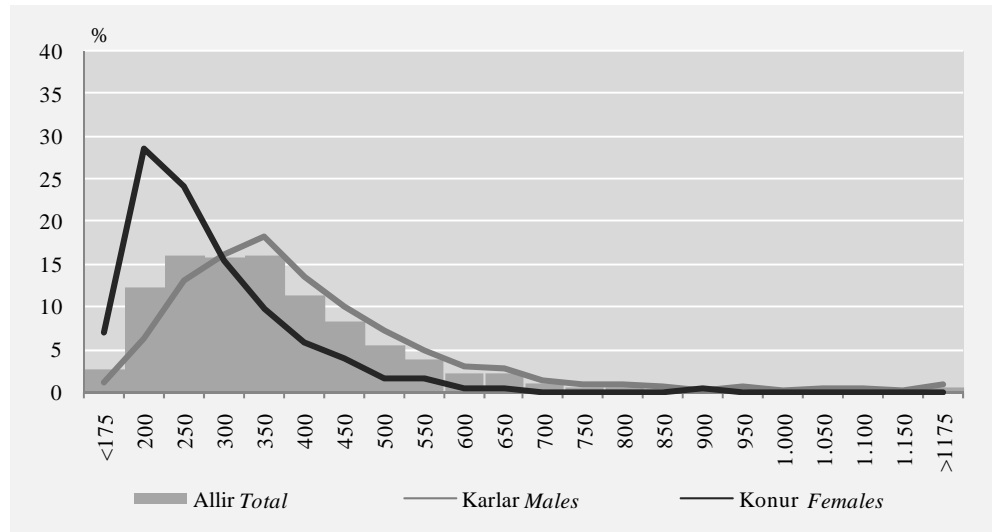


Heildarlaun í verslun og ýmissi viðgerðarþjónustu

Heildarlaun í verslun og ýmissi viðgerðarþjónustu voru 365 þúsund krónur á mánuði og miðgildi 333 þúsund krónur. Eins og sést á mynd 24 á næstu blaðsíðu var nær helmingur launamanna með heildarlaun á bilinu 225–375 þúsund krónur. Heildarlaun karla voru að meðaltali 397 þúsund krónur og miðgildi heildarlauna 362 þúsund krónur. Algengasta launabil karla var á bilinu 325–375 þúsund krónur og voru rúmlega 18% karla á því launabili. Meðaltal heildarlauna var 281 þúsund krónur hjá konum og miðgildi heildarlauna 256 þúsund krónur. Algengustu laun kvenna voru á bilinu 175–225 þúsund krónur og voru um 29% með þau laun. Greiddar stundir á viku voru að meðaltali 43,6, hjá körlum voru þær 44,2 og hjá konum 42,0.

Mynd 25. Dreifing á heildarlaunum í verslun og ýmissi viðgerðarþjónustu eftir kyni 2007

Figure 25. Distribution of full-time employees' total salaries in Wholesale and retail trade; repair by sex 2007

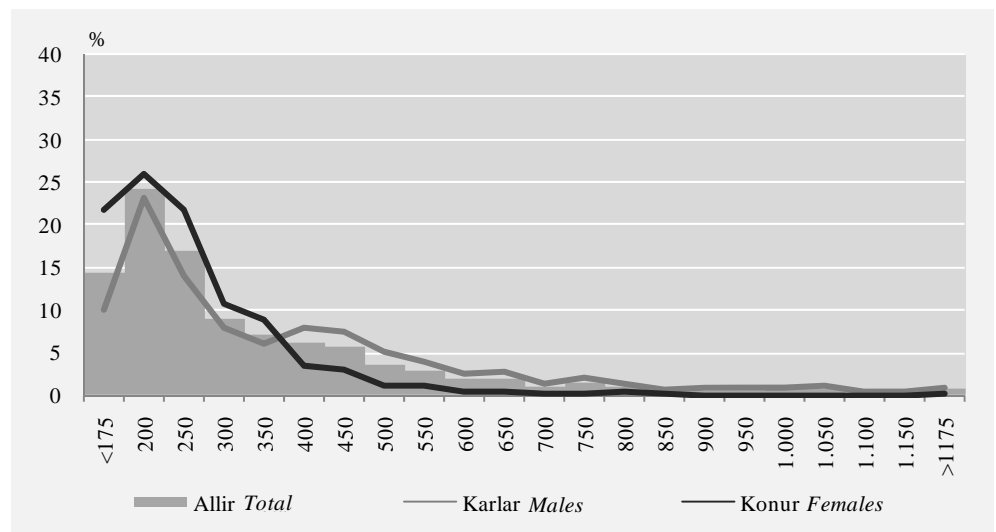


Regluleg laun í samgöngum og flutningum

Í samgöngum og flutningum voru regluleg laun fullvinnandi launamanna 333 þúsund krónur að meðaltali á mánuði árið 2007. Miðgildi reglulegra launa var 256 þúsund krónur. Eins og sést á mynd 26 var tæplega fjórðungur launamanna með regluleg laun á bilinu 175–225 þúsund krónur. Regluleg laun karla voru 376 þúsund krónur að meðaltali og miðgildi þeirra var 292 þúsund krónur. Regluleg laun kvenna í samgöngum og flutningum voru 262 þúsund krónur að meðaltali og miðgildi 231 þúsund krónur. Í báðum hópum var algengast að regluleg laun væru á bilinu 175–225 þúsund krónur. Um 23% karla og 26% kvenna voru með laun á því bili.

Mynd 26. Dreifing á reglulegum launum í samgöngum og flutningum efir kyni 2007

Figure 26. Distribution of full time employees regular salaries in Transport, storage and communication by sex 2007

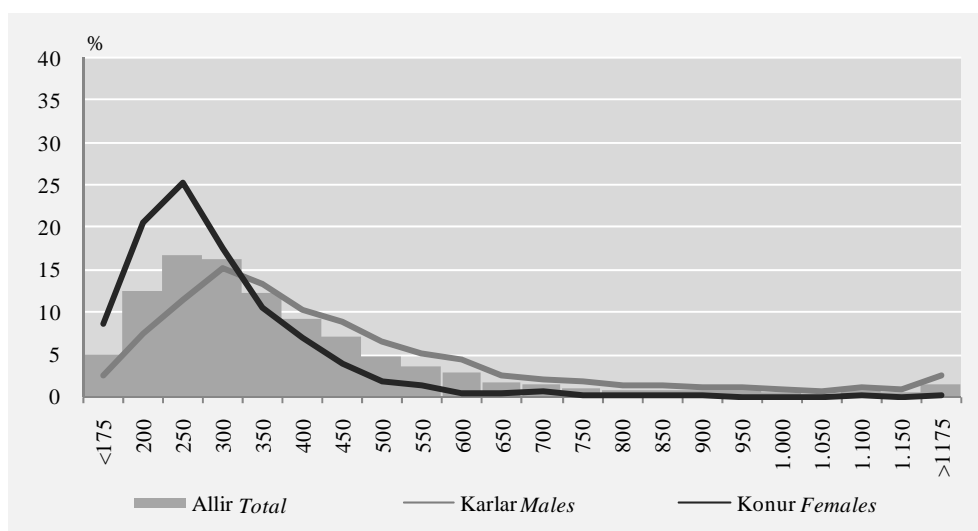


Heildarlaun í samgöngum og flutningum

Heildarlaun í samgöngum og flutningum voru 389 þúsund krónur að meðaltali á mánuði árið 2007 og miðgildi 323 þúsund krónur. Þriðjungur launamanna var með laun á bilinu 225–325 þúsund krónur. Heildarlaun karla voru 448 þúsund krónur að meðaltali og miðgildið 376 þúsund krónur. Algengast var að heildarlaun karla væru á bilinu 275–325 þúsund krónur og voru 15% með þau laun. Konur voru með 295 þúsund krónur að meðaltali í heildarlaun og miðgildi 267 þúsund krónur. Rúmlega fjórðungur kvenna var með heildarlaun á bilinu 225–275 þúsund krónur og voru það algengustu laun þeirra. Greiddar stundir á viku í samgöngum og flutningum voru 43,5 að meðaltali, 44,8 hjá körlum og 41,4 hjá konum.

Mynd 27. Dreifing á heildarlaunum í samgöngum og flutningum eftir kyni 2007

Figure 27. Distribution of full time employees' total salaries in Transport, storage and communication by sex 2007

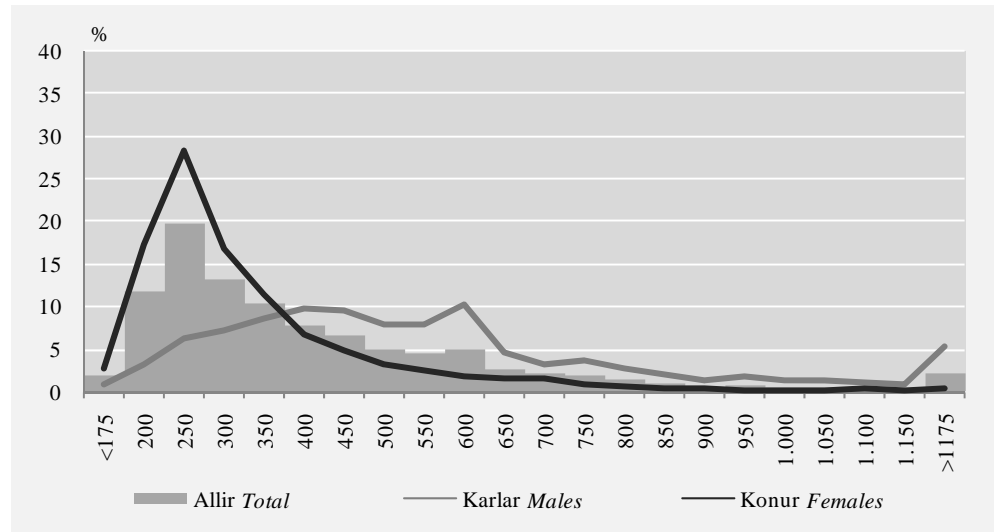


Regluleg laun í fjármálaþjónustu, lífeyrissjóðum og váttryggingum

Í fjármálaþjónustu, lífeyrissjóðum og váttryggingum voru regluleg laun fullvinnandi launamanna 425 þúsund krónur að meðaltali á mánuði. Miðgildi reglulegra launa var 340 þúsund krónur. Tæplega 20% launamanna voru með regluleg laun á bilinu 225–275 þúsund krónur. Meðaltal reglulegra launa karla var 584 þúsund krónur og miðgildi 507 þúsund krónur. Regluleg laun kvenna voru 327 þúsund krónur að meðaltali og miðgildi 280 þúsund krónur. Dreifing reglulegra launa karla og kvenna er ólík eins og sjá má á mynd 28 á næstu síðu. Algengasta launabil karla var 575-625 þúsund krónur og voru 10% með þau laun. Hins vegar voru um 28% kvenna með regluleg laun á bilinu 225-275 þúsund krónur sem var algengasta launabil þeirra.

Mynd 28. Dreifing á reglulegum launum í fjármálaþjónustu, lífeyrissjóðum og váttryggingum eftir kyni 2007

Figure 28. Distribution of full-time employees' regular salaries in Financial intermediation by sex 2007

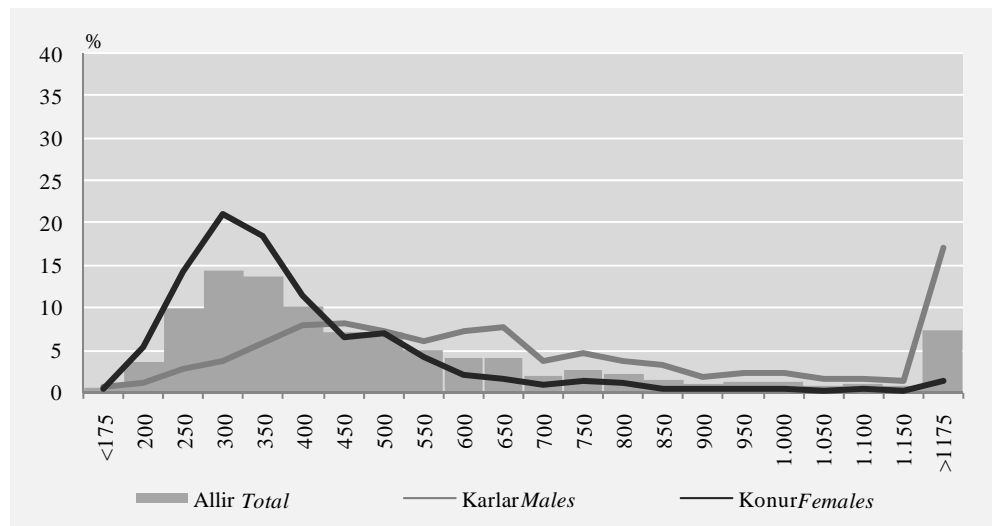


Heildarlaun í fjármálaþjónustu, lífeyrissjóðum og váttryggingum

Heildarlaun voru 610 þúsund krónur að meðaltali á mánuði í fjármálaþjónustu, lífeyrissjóðum og váttryggingum árið 2007. Miðgildi heildarlauna var 415 þúsund krónur. Rúmlega 14% launamanna voru með heildarlaun á bilinu 275–325 þúsund krónur. Meðaltal heildarlauna karla var 931 þúsund krónur og miðgildi 624 þúsund krónur. Um 17% karla voru með laun yfir 1.175 þúsund krónur á mánuði en einungis 1% kvenna. Heildarlaun kvenna voru að meðaltali 413 þúsund krónur og miðgildi 348 þúsund krónur. Rúmlega fimmtungur kvenna var með heildarlaun á bilinu 275–325 þúsund krónur. Vikulegar greiddar stundir voru 39,9 að meðaltali, 39,7 hjá körlum og 40,0 hjá konum. Hafa ber í huga að í þessari atvinnugrein eru svokallaðir fastlaunasamningar algengir. Þeir fela í sér að ekki er greitt sérstaklega fyrir yfirvinnu.

Mynd 29. Dreifing á heildarlaunum í fjármálaþjónustu, lífeyrissjóðum og váttryggingum eftir kyni 2007

Figure 29. Distribution of full-time employees' total salaries in Financial intermediation by sex 2007



Samsetning gagnasafnsins

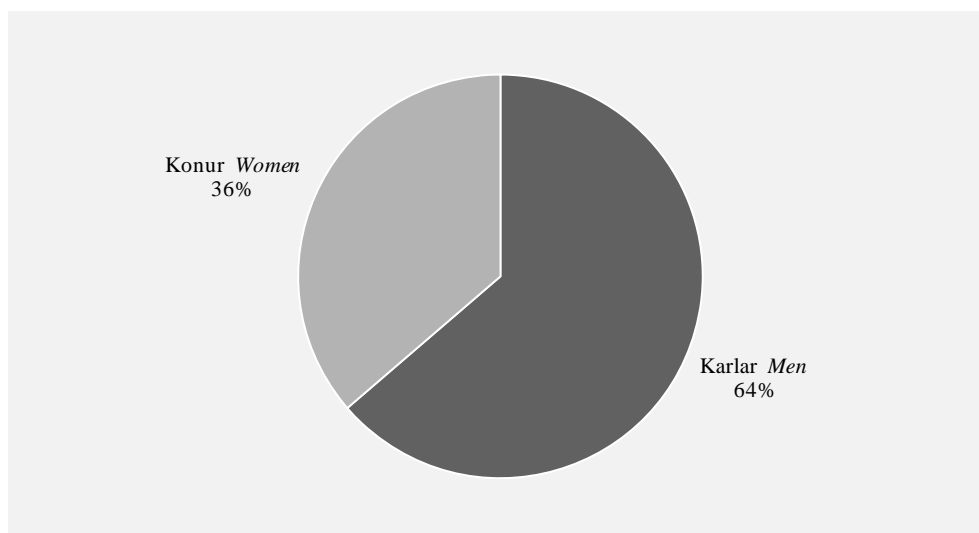
Umfang Niðurstöður um laun á almennum vinnumarkaði byggjast á gagnasafni launarannsóknar Hagstofu Íslands. Niðurstöðurnar ná til eftirfarandi atvinnugreina á almennum vinnumarkaði; iðnaðar (D), byggingarstarfsemi og mannvirkjagerðar (F), verslunnar og ýmissar viðgerðarþjónustu (G), samgangna og flutninga (I) og fjármálaþjónustu, lífeyrissjóða og váttrygginga (J). Niðurstöðurnar byggja á launum rúmlega 30 þúsund karla og kvenna í þessum atvinnugreinum.

Samsetning Samsetningu gagnasafnsins er ekki haldið fastri á milli ára og því getur breyting á launum milli tímabila endurspeglað allt í senn breytingu launa á tímabilinu, breyttri samsetningu launa eða vinnutíma og breytingar á samsetningu vinnumarkaðar. Þá ber að hafa í huga að breytingar launa á milli tímabila geta einnig stafað af breyttri samsetningu gagnasafns þar sem úrtak launarannsóknarinnar er stöðugt að stækka og gæði þess að batna. Þar sem launarannsókn Hagstofu Íslands er úrtaksrannsókn geta launamenn haft mismunandi vægi í gagnasafninu. Við útreikning á launum á almennum vinnumarkaði er notast við tvenns konar vogir. Í fyrsta lagi er vog sem tekur mið af vægi úrtaks af heildarlaunasummu atvinnugreinar samkvæmt staðgreiðsluskrá ríkisskattstjóra. Í öðru lagi er notuð vog sem tekur tillit til fjölda mánaða sem launamaður vinnur á árinu. Umfjöllun um samsetningu gagnasafnsins sem fer hér á eftir tekur mið af veginni samsetningu.

Karlar og konur Í þeim atvinnugreinum sem þessi samantekt um laun á almennum vinnumarkaði nær til eru fleiri karlar en konur. Karlar veiga 64% í gagnasafninu. Það er svipað hlutfall og er í þessum atvinnugreinum samkvæmt niðurstöðum vinnumarkaðsrannsóknar Hagstofu Íslands árið 2007. Á íslenskum vinnumarkaði í heild sinni voru karlar 54% launamanna árið 2007 samkvæmt sömu rannsókn.

Mynd 30. Samsetning gagnasafns eftir kyni

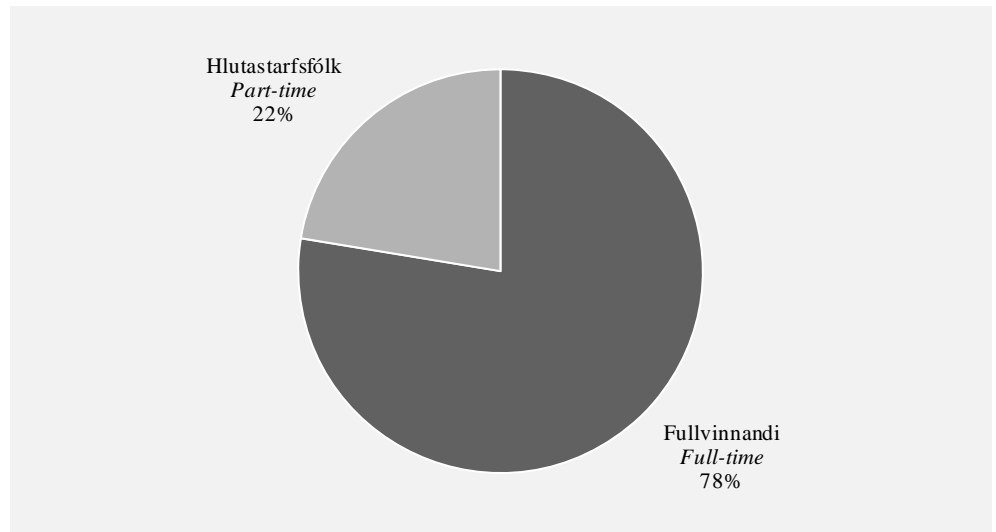
Figure 30. Sample structure by sex 2007



Fullvinnandi og hlutastarfsfólk Eins og sést á mynd 31 er launamönnum í launarannsókn Hagstofunnar skipt upp í tvo meginflokka eftir vinnutíma. Hlutastarfsfólk eru þeir sem vinna minna en sem nemur 90% af skilgreindri dagvinnuskyldu. Vægi starfsfólks í hlutastarfi er 22% í gagnasafninu. Að sama skapi teljast þeir sem vinna að meðaltali meira en sem nemur 90% af dagvinnuskyldu fullvinnandi launamenn. Vægi þeirra er 78% í gagnasafninu.

Mynd 31. Samsetning gagnasafns eftir vinnutíma

Figure 31. Sample structure by working hours 2007

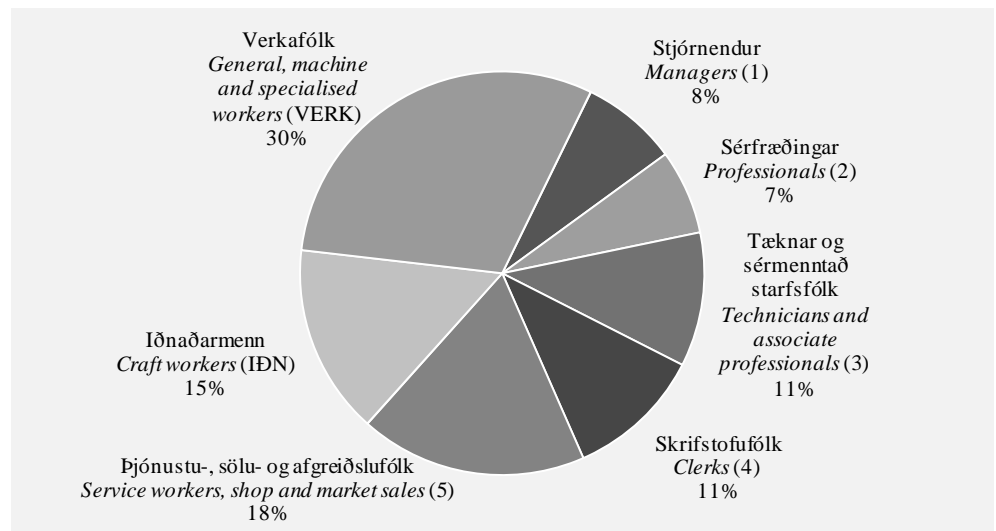


Samsetning eftir starfsstétt

Mynd 32 sýnir vegna samsetningu gagnasafnsins 2007 eftir starfsstétt. Verkfólk er stærsti hópurinn, eða tæplega þriðjungur. Rúmlega sjötti hluti safnsins er þjónustu-, sölu- og afgreiðslufólk. Þá vege iðnaðarmenn 15% og skrifstofufólk, tæknar og sérmenntað starfsfólk vege 11% hver hópur. Minnstu hóparnir eru sérfræðingar, sem vege 7%, og stjórnendur, sem vege 8%.

Mynd 32. Samsetning gagnasafns eftir starfsstétt 2007

Figure 32. Sample structure by occupational group 2007

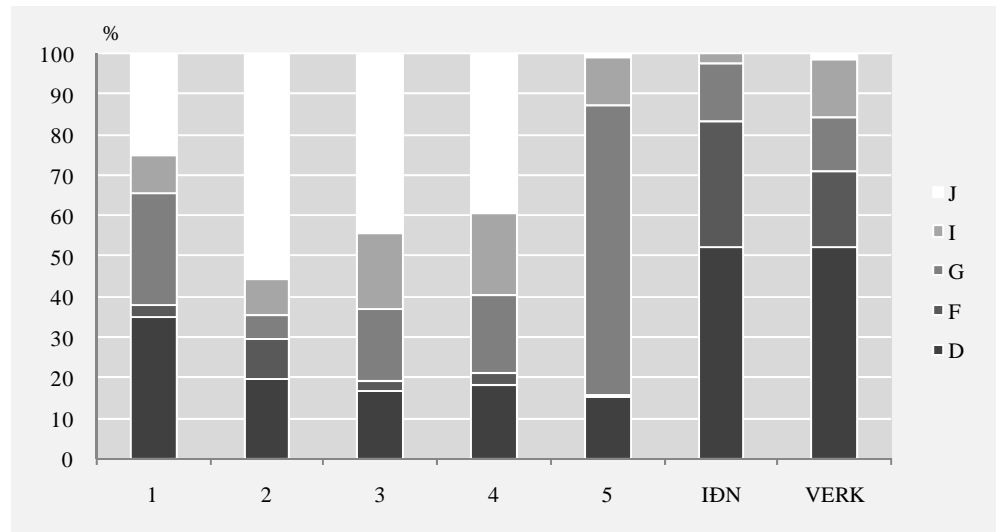


Starfsstétt og atvinnugrein

Eins og sést á mynd 33 er vægi atvinnugreina misjafnt eftir starfsstéttum. Til dæmis eru um 70% þjónustu-, sölu og afgreiðslufólks (5) starfandi í verslun og ýmissi viðgerðarþjónustu (G). Þá er rúmlega helmingur iðnaðarmanna (IÐN) og verkafólks (VERK) starfandi í iðnaði (D). Fáir iðnaðarmenn og fátt verkafólk starfar hins vegar í fjármálaþjónustu, váttryggingum og lífeyrissjóðum (J) en 55% sérfræðinga (2) starfa í þeirri atvinnugrein.

Mynd 33. Samsetning gagnasafns eftir starfsstétt og atvinnugrein 2007

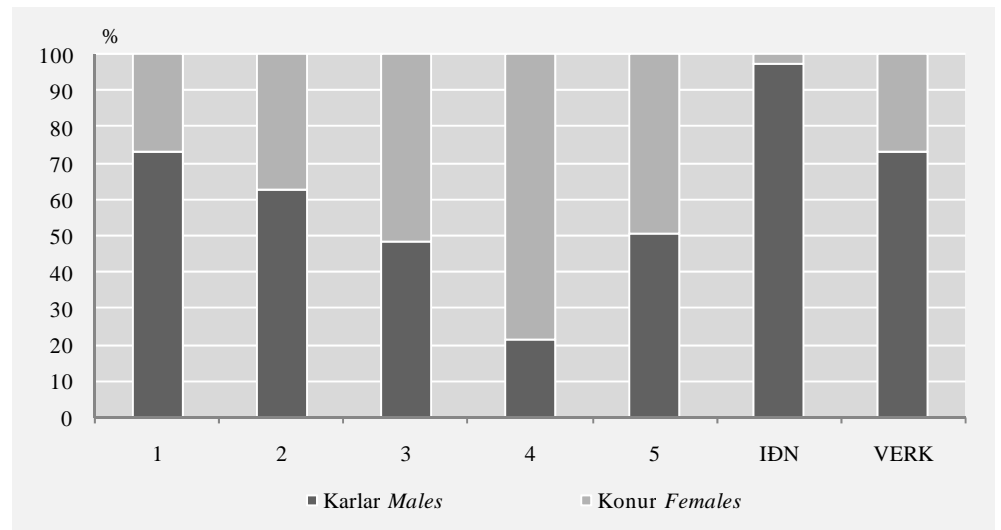
Figure 33. Sample structure by occupational group and economic activity 2007



Starfsstétt og kyn Vægi kynja er misjafnt eftir starfsstéttum. Mynd 34 sýnir að rúmlega 95% iðnaðarmanna (IÐN) eru karlar en einungis um 20% skrifstofufólks (4). Jöfnust skipting er á milli kynja hjá tæknum og sérmenntuðu starfsfólki (3) þar sem konur veða litlu meira en karlar.

Mynd 34. Samsetning gagnasafns eftir starfsstétt og kyni 2007

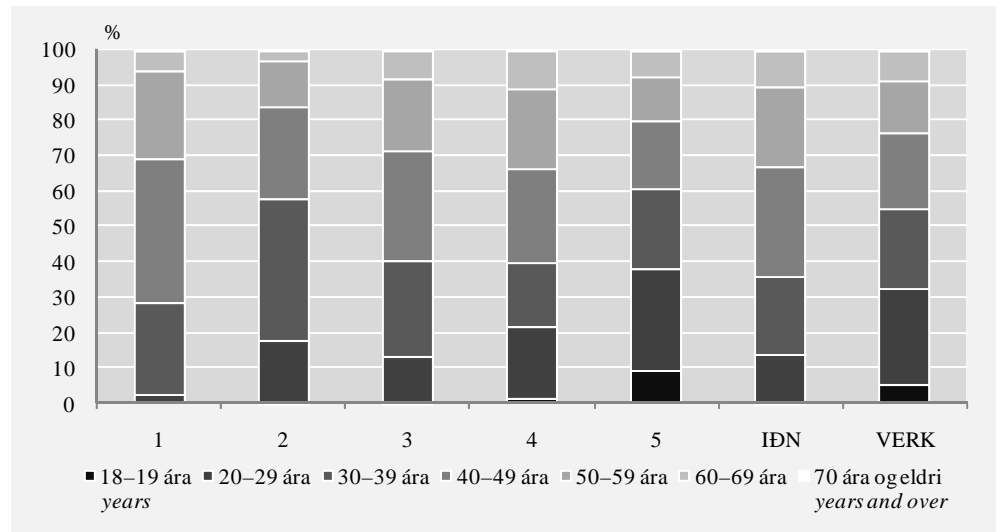
Figure 34. Sample structure by occupational group and sex 2007



Starfsstétt og aldur Á mynd 35 á næstu síðu sést hvernig aldersdreifingu er háttáð innan einstakra starfsstétta. Í starfsstéttinni sérfræðingar (2) veða launamenn á aldrinum 30–39 ára til dæmis 40% en einungis tæp 20% í starfsstéttinni skrifstofufólk (4). Þá eru um 40% stjórnenda (1) á aldrinum 40–49 ára. Ungt fólk á aldrinum 18–19 ára er fyrst og fremst að finna í hópi þjónustu-, sölu- og afgreiðslufólks (5) og verkafólks (VERK). Örfáir launamenn yfir 70 ára eru í gagnasafninu, þá fyrst og fremst í störfum stjórnenda (1) og iðnaðarmanna (IÐN). Hafa ber í huga að gagnasafnið takmarkast við launamenn 18 ára og eldri.

Mynd 35. Samsetning gagnasafns eftir starfsstétt og aldri 2007

Figure 35. Sample structure by occupational group and age 2007

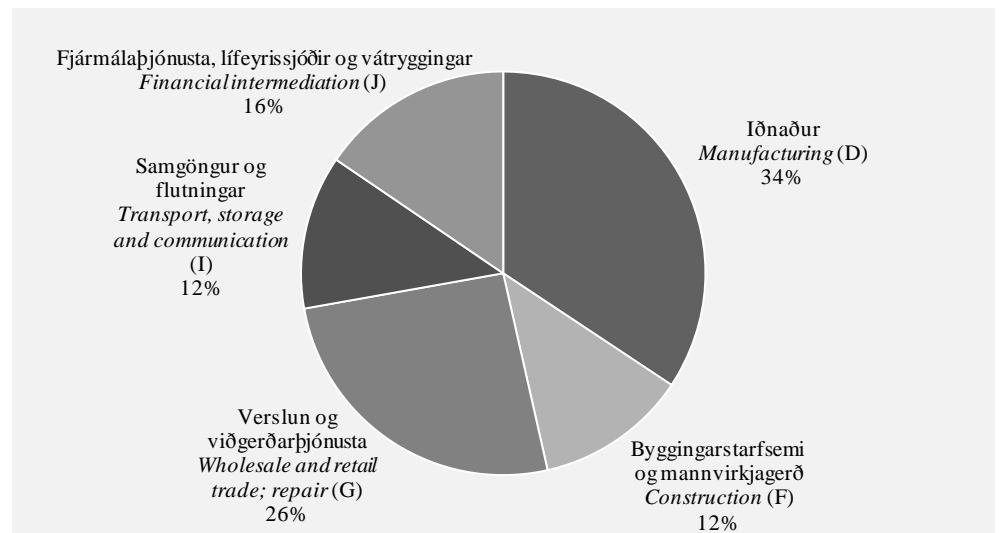


Samsetning eftir atvinnugrein

Mynd 36 sýnir samsetningu gagnasafnsins árið 2007 eftir atvinnugrein. Þar má sjá að iðnaður vegur þýngst í gagnasafninu, eða 35%. Verslun og ýmis viðgerðarþjónusta vegur tæplega fimmting og fjármálaþjónusta, lífeyrissjóðir og váttryggingar tæplega sjötta hluta. Samgöngur og flutningar, byggingarstarfsemi og mannvirkjagerð vegu minnst, það er 12% og 13%.

Mynd 36. Samsetning gagnasafns eftir atvinnugrein 2007

Figure 36. Sample structure by economic activity 2007

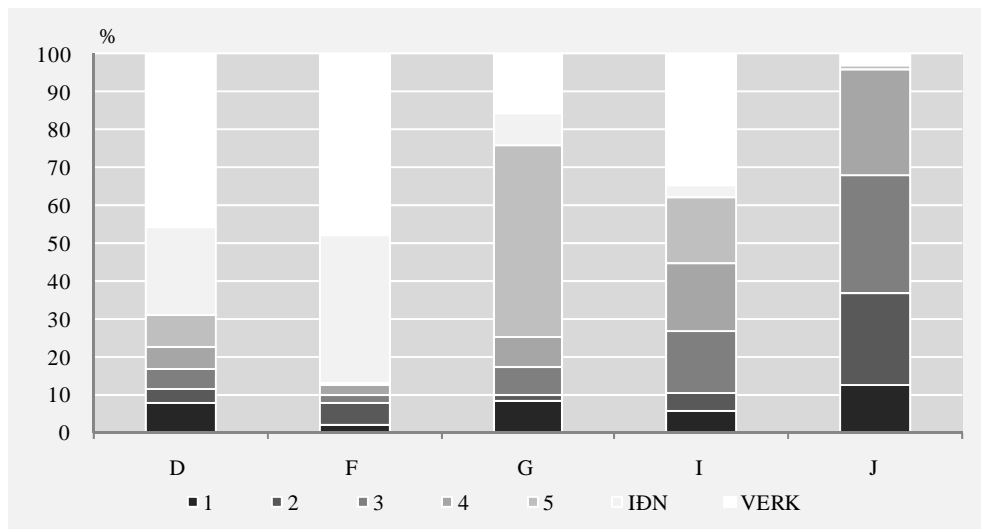


Atvinnugrein og starfsstétt

Eins og sjá má á mynd 37 er vægi starfsstétta mismikið innan atvinnugreina. Stjórnendur (1) og sérfræðingar (2) vega tæplega 40% í fjármálaþjónustu, lífeyrissjóðum og váttryggingum (J) en tæplega 10% í byggingarstarfsemi og mannvirkjagerð (F). Þar vega iðnaðarmenn (IÐN) hins vegar 40% og verkamenn (VERK) 45%. Vægi verkamanna (VERK) er svipað í iðnaði (D) og í byggingarstarfsemi og mannvirkjagerð (F). Þjónustu-, sölu- og afgreiðslufólk (5) vegur um helming í atvinnugreininni verslun og ýmis viðgerðarþjónusta (G).

Mynd 37. Samsetning gagnasafns eftir atvinnugrein og starfsstétt 2007

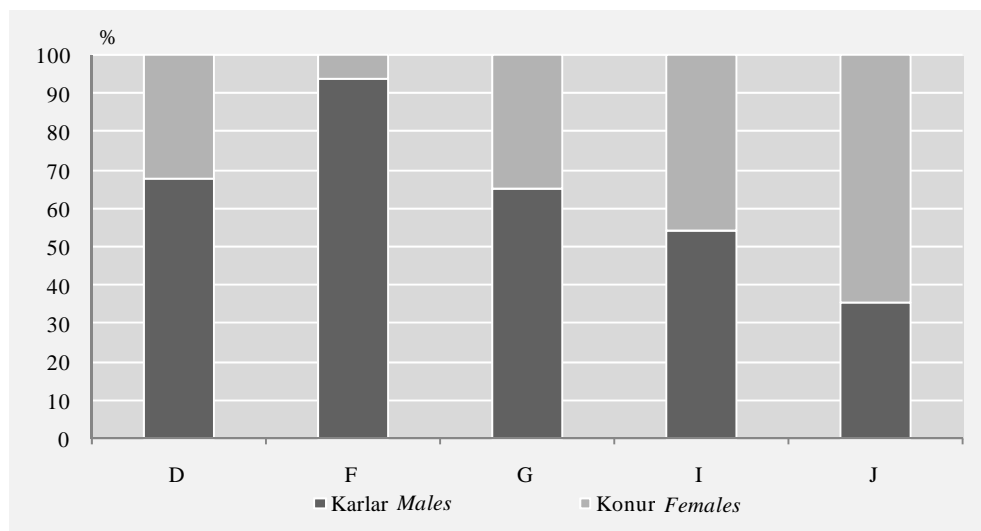
Figure 37. Sample structure by economic activity and occupational group 2007



Atvinnugrein og kyn Vægi eftir kyni er mjög breytilegt eftir atvinnugreinum. Þannig veða karlar rúmlega 90% í byggingariðnaði og mannvirkjagerð (F) en um 40% í fjármálaþjónustu, lífeyrissjóðum og váttryggingum (J). Í flutningum og samgöngum (I) er munurinn minnstur.

Mynd 38. Samsetning gagnasafns eftir atvinnugrein og kyni 2007

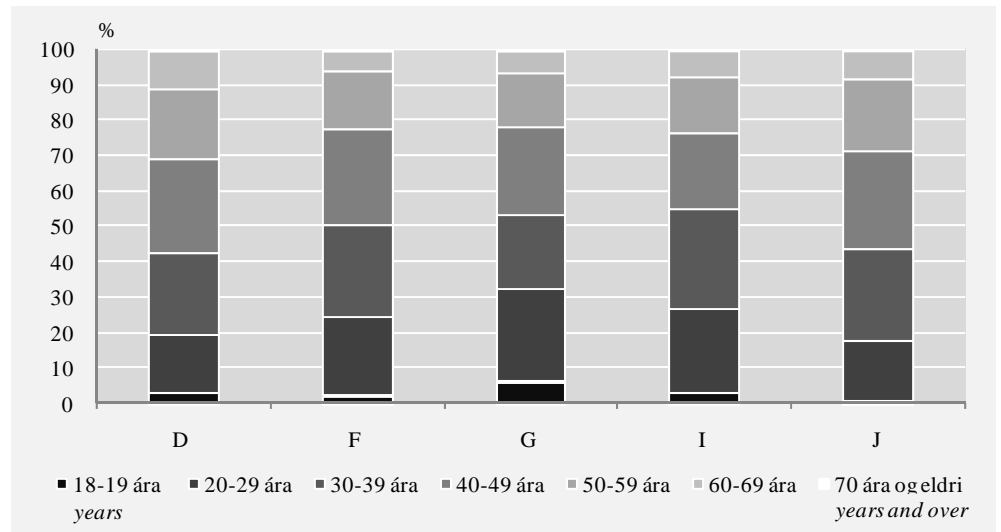
Figure 38. Sample structure by economic activity and sex 2007



Atvinnugrein og aldur Á mynd 39 á næstu síðu má sjá að yngri launamenn veða meira í atvinnugreininni verslun og ýmis viðgerðarþjónusta (G) en í öðrum atvinnugreinum. Þar veða einstaklingar undir 30 ára tæplega þriðjung. Vægi 60 ára og eldri er um 10% í iðnaði (D).

Mynd 39. Samsetning gagnasafns eftir atvinnugrein og aldri 2007

Figure 39. Sample structure by economic activity and age 2007



Um laun á almennum vinnumarkaði

Launaupplýsingum er safnað beint frá launagreiðendum

Laun á almennum vinnumarkaði byggjast á gögnum úr launarannsókn Hagstofu Íslands. Rannsóknin er byggð á úrtaki fyrirtækja og stofnana með tíu eða fleiri starfsmenn. Launaupplýsingar eru fengnar um öll störf og er gagna aflað mánaðarlega rafrænt frá fyrirtækjum í úrtaki. Þau atriði sem safnað er í launarannsókninni eru þegar til staðar í launahugbúnaði fyrirtækja. Safnað er ítarlegum upplýsingum um laun, launakostnað, greiddar stundir og ýmsa bakgrunnspætti starfsmanna og launagreiðanda.

Umfang Niðurstöður launa á almennum vinnumarkaði ná til fimm atvinnugreina; iðnaðar (D), byggingarstarfsemi og mannvirkjagerðar (F), verslunar og ýmissar viðgerðarþjónustu (G), samgangna og flutninga (I) og fjármálaþjónustu, lífeyrissjóða og váttrygginga (J).

Gagnasafnið Laun eru miðuð við laun einstaklings á ársgrundvelli og eru þau umreiknuð til mánaðarlauna. Til þess að einstaklingur sé með í gagnasafni þarf hann að fá laun a.m.k. einn mánuð á árinu og vera 18 ára eða eldri. Fundin eru meðallaun launamanns þá mánuði ársins sem hann sinnti sama starfi hjá sama fyrirtæki.

Vogir Við birtingu meðaltals, miðtölu, fjórðungsmarka og dreifingar í launum þarf að taka tillit til mismunandi vægis einstaklinga þar sem um úrtaksrannsókn er að ræða. Við útreikning launa á almennum vinnumarkaði eru notaðar tvenns konar vogir. Í fyrsta lagi er notuð vog sem tekur tillit til samsetningar á vinnumarkaði og af vægi úrtaks af heildarlaunasummu atvinnugreinar samkvæmt staðgreiðsluskrá ríkisskattstjóra. Í öðru lagi er notuð vog sem tekur tillit til fjölda mánaða sem einstaklingur vinnur á árinu. Með henni er meðaltal launa einstaklingsins fyrir árið vegið með fjölda mánaða sem hann sinnti sama starfi hjá sama fyrirtæki.

Túlkun Laun á almennum vinnumarkaði lýsa launastigi í krónum, dreifingu launa og launasamsetningu. Þeim er ekki ætlað að lýsa launaþróun miðað við fasta samsetningu, eins og til dæmis vísitala launa, heldur er þeim ætlað að lýsa launastigi miðað við samsetningu vinnumarkaðar hverju sinni. Breyting á launum milli tímabila getur því endurspeglad breytingu launa á tímabilinu, breytta samsetningu launa eða

vinnutíma og breytingar á samsetningu vinnumarkaðar. Hagstofa Íslands gefur út vísitölu launa þar sem samsetningu er haldið fastri og sýnir hún launaþróun eftir starfsstétt og atvinnugrein.

Við samanburð á launum á árunum 1998 til 2007 ber að hafa í huga að breytingar á milli ára geta stafað af breytingum á samsetningu gagnasafnsins. Sérstaklega ber að hafa í huga að árið 2005 bættist við atvinnugreinin fjármálaþjónusta, lífeyrissjóðir og váttryggingar (J). Einnig er stöðugt unnið að aukinni samræmingu og betri gæða-þrófun í launarannsókn Hagstofu Íslands.

Fullvinnandi og hlutastarfsfólk

Einstaklingur telst fullvinnandi ef samanlagður fjöldi greiddra stunda (þ.e. fyrir dagvinnu, vaktavinnu, og yfirvinnu) er a.m.k. 90% af mánaðarlegri dagvinnuskyldu. Launamaður getur því talist fullvinnandi ef samanlagðar greiddar stundir hans ná 90% dagvinnuskyldu. Einstaklingar sem ekki ná 90% lágmarkinu eru flokkaðir sem hlutastarfsfólk. Dagvinnuskylda er mismunandi eftir kjarasamningum, t.d. er dagvinnuskylda verkafólks oftast 173,3 klst. á mánuði en skrifstofufólks 162,5 klst.

Atvinnugreinaflokkun

Atvinnugreinaflokkun er í samræmi við íslenska atvinnugreinaflokkun, ÍSAT95, 2. útgáfa. ÍSAT95 er flokkunarstaðall byggður á atvinnugreinaflokkun Evrópusambandsins, NACE, Rev. 1. Niðurstöður byggjast á atvinnugreinunum iðnaði (D), byggingarstarfsemi og mannvirkjagerð (F), verslun og ýmissi viðgerðarþjónustu (G), samgöngum og flutningum (I) og fjármálaþjónustu, lífeyrissjóðum og váttryggingum (J).

Starfaflokkun

Störf eru samkvæmt ÍSTARF95 flokkunarkerfinu. ÍSTARF95 er flokkunarstaðall byggður á starfaflokkunarkerfi Alþjóðavinnuálagstofnunarinnar, ISCO-88. Meginmarkmið flokkunarkerfisins er að störf séu flokkuð eftir innihaldi starfs í stað starfsheitis. Þá eru einnig reiknuð laun í nokkrum störfum sem ganga þvert á ÍSTARF95 flokkunarkerfið, s.s. verkafólk, afgreiðslufólk í dagvöruverslun og fiskvinnslufólk.

Stöðutala er fimmti stafur Ístarf 95 flokkunarkerfisins og er íslensk viðbót. Hún greinir m.a. á milli flokksstjóra (1), iðnlærðra starfsmanna (2), iðnlærðra verkstjóra (3) og almenns starfsfólks (0) sem tilheyrir sama starfi.

Starfsstéttir eru fyrsti stafur ÍSTARF95. Á þessu eru tvær undantekningar. Starfsstéttin verkafólk er skilgreind sem fyrsti stafur ÍSTARF 95 7, 8 eða 9 og stöðutala 0 eða 1. Starfsstéttin iðnaðarmenn er skilgreind sem fyrsti stafur ÍSTARF 95 7, 8 eða 9 og stöðutala 2 eða 3. Eftirfarandi starfsstéttir eru birtar: Stjórnendur (1), sérfræðingar (2), tæknar og sérmenntað starfsfólk (3), skrifstofufólk (4), þjónustu-, sölu- og afgreiðslufólk (5), iðnaðarmenn (IÐN) og verkafólk (VERK).

Regluleg laun

Regluleg laun eru greidd laun fyrir umsaminn vinnutíma hvort sem um er að ræða dagvinnu eða vaktavinnu. Regluleg laun eru umreiknuð til mánaðarlauna, hvort sem einstaklingar fá greidd mánaðarlaun eða tímakaup. Í þessum launum eru hvers konar álags-, bónus- og kostnaðargreiðslur án tilfallandi yfirvinnu sem gerðar eru upp á hverju útborgunartímabili. Við útreikninga er ekki tekið tillit til uppmælinga, ákvæðisgreiðslna, hlunninda, akstursgreiðslna né annarra óreglulegra greiðslna. Regluleg laun fullvinnandi einstaklinga eru reiknuð ef greiddar stundir í dagvinnu eða vaktavinnu eru a.m.k. 90% af dagvinnuskyldu og eru umreiknuð í fullt starf ef greiddar stundir í dagvinnu eða vaktavinnu eru lægri en dagvinnuskylda. Regluleg laun hlutastarfsfólks eru umreiknuð í fullt starf.

- Regluleg heildarlaun* Regluleg heildarlaun eru regluleg laun að viðbættum tilfallandi yfirvinnulaunum, veikindalaunum og fyrirframgreiðslu vegna uppmælinga. Ekki er tekið tillit til uppgjörs vegna uppmælinga, ákvæðisgreiðslna, hlunninda, akstursgreiðslna eða annarra óreglulegra greiðslna. Regluleg heildarlaun eru umreiknuð til mánaðarlauna og eru einungis reiknuð fyrir fullvinnandi einstaklinga.
- Heildarlaun* Heildarlaun eru öll laun einstaklingsins, þ.e. regluleg heildarlaun, auk ýmissa óreglulegra greiðslna, s.s. orlofs- og desemberuppbótar, eingreiðslna, ákvæðisgreiðslna og uppgjörs vegna uppmælinga sem falla til þá mánuði sem einstaklingur er fullvinnandi. Við útreikninga er hvorki tekið tillit til hlunninda, svo sem kaupréttarsamninga, né akstursgreiðslna. Heildarlaun eru umreiknuð til mánaðarlauna og eru einungis reiknuð fyrir fullvinnandi einstaklinga.
- Greiddar stundir* Greiddar stundir er samanlagður fjöldi greiddra stunda á viku í fullu starfi hvort heldur sem er í dag-, vakta- eða yfirvinnu. Fastlaunasamningar eru víða í gildi hjá fyrirtækjum og erfitt er að meta og mæla vinnustundir sérstaklega hjá starfsstéttum eins og stjórnendum og sérfræðingum þótt fastlaunasamningar séu til staðar í öllum starfsstéttum. Fastlaunasamningar eru sérsamningar við vinnuveitanda þar sem ekki er greitt sérstaklega fyrir tilfallandi yfirvinnu. Þetta hefur í för með sér að raunverulegur vinnutími er ekki skráður og því geta greiddar stundir verið vanmetnar hjá þessum hópi. Greiddar stundir eru einungis reiknaðar hjá fullvinnandi einstaklingum.
- Meðaltal* Meðaltal er vegið meðaltal. Það lýsir launastigi í tilteknu starfi eða atvinnugrein það er mjög næmt fyrir einstökum jaðargildum.
- Miðgildi* Miðgildi er vegið miðgildi og lýsir launastigi. Það er fundið þannig að gildum er raðað í stærðarröð eftir launum og vegið miðjugildi síðan fundið. Helmingur hópsins er með hærri laun en miðtala og hinn helmingurinn er með lægri laun en miðtalan.
- Fjórðungsmörk* Miðgildi skiptir röð gilda sem raðað er í stærðarröð eftir launum í tvennt en vegin fjórðungsmörk röð gilda sem raðað er í stærðarröð í fernt. Fjórðungur hópsins er með lægri laun en neðri fjórðungsmörk og fjórðungur er með hærri laun en efri fjórðungsmörk.

English summary

This issue presents results from the Icelandic survey on wages, earnings and labour costs for the economic activities of Manufacturing, Construction, Wholesale and retail trade; repair, Transport, storage and communications and Financial intermediation. Results are calculated for main economic activities, occupations and sex.

In the year 2007 employees' average monthly regular salaries were 303 thousand ISK and 330 thousand ISK for full-time employees. Total regular salaries for full time employees in the private sector were 368 thousand ISK and average total salaries 424 thousand ISK. Paid weekly hours were 44,8 on average.

Managers had the highest earnings in 2007. Managers' monthly regular salaries were 638 thousand ISK and total salaries were 826 thousand ISK on average. General, machine and specialized workers had the lowest earnings in 2007, regular salaries of 209 thousand ISK and total salaries of 316 thousand ISK on average.

Earnings were highest in the economic activity of Financial intermediation, regular salaries were 425 thousand ISK on average and total salaries were 610 thousand ISK. Regular salaries were lowest in the economic activity of Construction, 298 thousand ISK. Total salaries were lowest in the economic activity of Wholesale and retail trade, or 365 thousand ISK on average.

Tafla 1. Regluleg laun á almennum vinnumarkaði eftir starfsstétt og kyni 2006–2007

Table 1. Regular salaries the private sector by occupational group and sex 2006–2007

Þúsundir króna á mánuði Thousand ISK per month		Alls Total			
		Meðaltal Average	Neðri fjórðungur First quartile	Miðgildi Median	Efri fjórðungur Third quartile
2006					
Allar starfsstéttir All occupational groups	Alls Total	272	169	228	316
	Karlar Males	301	184	250	360
	Konur Females	226	155	197	263
Stjórnendur Managers (1)	Alls Total	557	376	499	666
	Karlar Males	608	412	557	730
	Konur Females	420	270	382	502
Sérfræðingar Professionals (2)	Alls Total	447	339	424	527
	Karlar Males	488	379	463	563
	Konur Females	381	305	359	440
Tæknar og sérmenntað starfsfólk Technicians and associate professionals (3)	Alls Total	343	240	305	400
	Karlar Males	419	307	377	471
	Konur Females	271	221	252	308
Skrifstofufólk Clerks (4)	Alls Total	231	186	217	267
	Karlar Males	257	205	250	300
	Konur Females	226	184	213	259
Þjónustu-, sölu- og afgreiðslufólk Service workers and shop and market sales (5)	Alls Total	226	157	198	273
	Karlar Males	266	190	250	321
	Konur Females	187	140	170	214
Iðnaðarmenn Craft workers (IDN)	Alls Total	280	229	264	318
	Karlar Males	281	228	264	321
	Konur Females
Verkafólk General, machine and specialized workers (VERK)	Alls Total	183	147	164	202
	Karlar Males	194	151	175	221
	Konur Females	159	140	153	167
2007					
Allar starfsstéttir All occupational groups	Alls Total	303	187	252	351
	Karlar Males	332	201	271	391
	Konur Females	256	172	226	298
Stjórnendur Managers (1)	Alls Total	625	403	560	743
	Karlar Males	679	452	608	800
	Konur Females	481	304	434	575
Sérfræðingar Professionals (2)	Alls Total	502	379	466	586
	Karlar Males	545	420	517	625
	Konur Females	432	349	402	485
Tæknar og sérmenntað starfsfólk Technicians and associate professionals (3)	Alls Total	372	264	329	429
	Karlar Males	455	337	413	522
	Konur Females	298	246	279	331
Skrifstofufólk Clerks (4)	Alls Total	263	210	246	303
	Karlar Males	293	233	279	330
	Konur Females	255	208	240	289
Þjónustu-, sölu- og afgreiðslufólk Service workers and shop and market sales (5)	Alls Total	243	169	218	292
	Karlar Males	284	199	265	342
	Konur Females	203	152	184	235
Iðnaðarmenn Craft workers (IDN)	Alls Total	306	247	288	353
	Karlar Males	307	247	289	356
	Konur Females
Verkafólk General, machine and specialized workers (VERK)	Alls Total	201	160	181	224
	Karlar Males	210	165	192	238
	Konur Females	177	153	168	188

Fullvinnandi <i>Full-time</i>				Hlutastarfsfólk <i>Part-time</i>			
Meðaltal <i>Average</i>	Neðri fjórðungur <i>First quartile</i>	Miðgildi <i>Median</i>	Efri fjórðungur <i>Third quartile</i>	Meðaltal <i>Average</i>	Neðri fjórðungur <i>First quartile</i>	Miðgildi <i>Median</i>	Efri fjórðungur <i>Third quartile</i>
297	188	250	347	201	145	174	228
321	199	268	380	217	151	185	243
248	172	222	290	190	142	167	211
571	382	515	675	407	260	377	512
617	421	564	742	463	356	380	540
433	284	391	507	347	234	288	500
450	341	428	530	421	320	385	490
488	381	465	562	482	357	450	615
383	306	359	447	371	311	357	413
353	246	313	413	279	205	246	316
423	309	379	479	362	262	351	421
276	225	256	312	251	201	232	288
239	191	228	275	209	174	199	237
265	214	254	307	220	170	200	254
232	187	219	267	208	174	199	236
256	182	236	308	183	135	166	204
285	208	268	345	198	145	176	234
202	157	189	231	178	135	161	197
287	232	273	325	252	200	240	277
288	232	274	327	252	199	240	277
..
193	150	173	221	163	139	155	173
202	156	185	232	169	140	157	185
163	140	152	172	155	138	152	164
330	208	274	380	223	160	194	252
353	218	292	415	238	165	206	262
281	195	252	325	211	157	185	239
638	413	570	750	447	300	405	551
687	461	612	800	523	372	445	661
497	318	450	600	373	270	326	500
508	382	470	590	456	362	425	528
549	424	520	625	496	375	471	625
435	349	403	490	414	350	398	444
383	271	339	442	307	231	279	350
462	339	418	530	381	280	365	431
303	250	283	337	277	224	262	304
271	219	257	316	236	196	220	260
302	245	285	333	248	191	225	281
262	215	247	305	234	197	218	257
277	198	257	331	198	146	177	225
306	227	287	366	212	150	187	244
220	171	209	257	193	146	172	216
313	252	297	361	274	224	254	305
314	253	299	364	275	224	254	304
..
209	163	190	237	180	153	170	195
218	169	200	247	186	155	173	204
180	154	168	194	172	151	167	183

Tafla 2. Regluleg laun á almennum vinnumarkaði eftir atvinnugrein og kyni 2006–2007

Table 2. Regular salaries the private sector by economic activity and sex 2006–2007

Þúsundir króna á mánuði <i>Thousand ISK per month</i>		Alls <i>Total</i>			
		Meðaltal <i>Average</i>	Neðri fjórðungur <i>First quartile</i>	Miðgildi <i>Median</i>	Efri fjórðungur <i>Third quartile</i>
2006					
Allar atvinnugreinar <i>All economic activities</i>	Alls <i>Total</i>	272	169	228	316
	Karlar <i>Men</i>	301	184	250	360
	Konur <i>Women</i>	226	155	197	263
Iðnaður <i>Manufactury (D)</i>	Alls <i>Total</i>	253	160	222	298
	Karlar <i>Men</i>	278	177	242	326
	Konur <i>Women</i>	210	151	174	245
Byggingastarfsemi og mannvirkjagerð <i>Construction (F)</i>	Alls <i>Total</i>	257	163	205	279
	Karlar <i>Men</i>	254	162	201	270
	Konur <i>Women</i>
Verslun og viðgerðarþjónusta <i>Wholesale and retail trade; repair (G)</i>	Alls <i>Total</i>	257	168	232	306
	Karlar <i>Men</i>	292	198	266	342
	Konur <i>Women</i>	199	140	174	234
Samgöngur og flutningar <i>Transport, storage and communication (I)</i>	Alls <i>Total</i>	278	169	220	327
	Karlar <i>Men</i>	325	181	246	411
	Konur <i>Women</i>	224	156	202	261
Fjármálaþjónusta, lífeyrissjóðir og váttryggingar <i>Financial intermediation (J)</i>	Alls <i>Total</i>	351	208	276	425
	Karlar <i>Men</i>	510	328	457	600
	Konur <i>Women</i>	272	195	234	308
2007					
Allar atvinnugreinar <i>All economic activities</i>	Alls <i>Total</i>	303	187	252	351
	Karlar <i>Men</i>	332	201	271	391
	Konur <i>Women</i>	256	172	226	298
Iðnaður <i>Manufactury (D)</i>	Alls <i>Total</i>	281	179	245	326
	Karlar <i>Men</i>	304	201	258	358
	Konur <i>Women</i>	236	166	205	279
Byggingastarfsemi og mannvirkjagerð <i>Construction (F)</i>	Alls <i>Total</i>	283	174	226	342
	Karlar <i>Men</i>	280	173	223	335
	Konur <i>Women</i>
Verslun og viðgerðarþjónusta <i>Wholesale and retail trade; repair (G)</i>	Alls <i>Total</i>	278	178	247	330
	Karlar <i>Men</i>	313	213	280	365
	Konur <i>Women</i>	216	153	187	250
Samgöngur og flutningar <i>Transport, storage and communication (I)</i>	Alls <i>Total</i>	304	185	239	352
	Karlar <i>Men</i>	355	197	263	449
	Konur <i>Women</i>	246	171	222	286
Fjármálaþjónusta, lífeyrissjóðir og váttryggingar <i>Financial intermediation (J)</i>	Alls <i>Total</i>	403	241	318	482
	Karlar <i>Men</i>	570	355	493	664
	Konur <i>Women</i>	314	227	269	352

Fullvinnandi <i>Full-time</i>				Hlutastarfsfólk <i>Part-time</i>			
Meðaltal	Neðri fjórðungur	Miðgildi	Efri fjórðungur	Meðaltal	Neðri fjórðungur	Miðgildi	Efri fjórðungur
<i>Average</i>	<i>First quartile</i>	<i>Median</i>	<i>Third quartile</i>	<i>Average</i>	<i>First quartile</i>	<i>Median</i>	<i>Third quartile</i>
297	188	250	347	201	145	174	228
321	199	268	380	217	151	185	243
248	172	222	290	190	142	167	211
274	172	239	321	193	149	167	224
293	188	252	345	203	151	186	237
226	153	199	272	187	149	161	200
274	172	220	319	221	151	187	245
271	170	214	305	218	150	185	239
..
288	199	264	333	189	136	166	205
309	225	280	359	218	149	181	255
230	160	207	277	172	135	159	186
302	181	234	361	211	145	181	241
343	191	274	426	222	148	176	233
237	164	211	276	206	144	185	243
368	219	294	451	239	175	200	263
519	337	461	602	354	199	298	450
283	205	242	319	222	174	196	244
330	208	274	380	223	160	194	252
353	218	292	415	238	165	206	262
281	195	252	325	211	157	185	239
299	195	258	351	218	165	193	251
319	209	273	373	228	170	217	255
251	169	230	299	209	163	178	229
298	178	243	365	241	160	206	270
295	176	232	356	241	160	206	260
..
312	217	280	359	203	150	178	220
333	237	300	374	229	160	190	268
250	170	225	299	187	146	172	204
333	195	256	401	229	159	202	263
376	206	292	470	238	163	193	254
262	180	231	299	225	158	209	265
425	251	340	511	279	203	240	311
584	370	507	674	382	227	326	472
327	235	280	369	259	201	235	283

Tafla 3. Laun fullvinnandi á almennum vinnumarkaði eftir starfsstétt og kyni 2006–2007

Table 3. Earnings in the private sector by occupational group and sex for full-time employees 2006–2007

Þúsundir króna á mánuði Thousand ISK per month		Regluleg laun Regular salaries			
		Meðaltal Average	Neðri fjórðungur First quartile	Miðgildi Median	Efri fjórðungur Third quartile
2006					
Allar starfsstéttir All occupational groups	Alls Total	297	188	250	347
	Karlar Males	321	199	268	380
	Konur Females	248	172	222	290
Stjórnendur Managers (1)	Alls Total	571	382	515	675
	Karlar Males	617	421	564	742
	Konur Females	433	284	391	507
Sérfræðingar Professionals (2)	Alls Total	450	341	428	530
	Karlar Males	488	381	465	562
	Konur Females	383	306	359	447
Tæknar og sérmenntað starfsfólk Technicians and associate professionals (3)	Alls Total	353	246	313	413
	Karlar Males	423	309	379	479
	Konur Females	276	225	256	312
Skrifstofufólk Clerks (4)	Alls Total	239	191	228	275
	Karlar Males	265	214	254	307
	Konur Females	232	187	219	267
Þjónustu-, sölu- og afgreiðslufólk Service workers and shop and market sales (5)	Alls Total	256	182	236	308
	Karlar Males	285	208	268	345
	Konur Females	202	157	189	231
Iðnaðarmenn Craft workers (IÐN)	Alls Total	287	232	273	325
	Karlar Males	288	232	274	327
	Konur Females
Verkfálfólk General, machine and specialized workers (VERK)	Alls Total	193	150	173	221
	Karlar Males	202	156	185	232
	Konur Females	163	140	152	172
2007					
Allar starfsstéttir All occupational groups	Alls Total	330	208	274	380
	Karlar Males	353	218	292	415
	Konur Females	281	195	252	325
Stjórnendur Managers (1)	Alls Total	638	413	570	750
	Karlar Males	687	461	612	800
	Konur Females	497	318	450	600
Sérfræðingar Professionals (2)	Alls Total	508	382	470	590
	Karlar Males	549	424	520	625
	Konur Females	435	349	403	490
Tæknar og sérmenntað starfsfólk Technicians and associate professionals (3)	Alls Total	383	271	339	442
	Karlar Males	462	339	418	530
	Konur Females	303	250	283	337
Skrifstofufólk Clerks (4)	Alls Total	271	219	257	316
	Karlar Males	302	245	285	333
	Konur Females	262	215	247	305
Þjónustu-, sölu- og afgreiðslufólk Service workers and shop and market sales (5)	Alls Total	277	198	257	331
	Karlar Males	306	227	287	366
	Konur Females	220	171	209	257
Iðnaðarmenn Craft workers (IÐN)	Alls Total	313	252	297	361
	Karlar Males	314	253	299	364
	Konur Females
Verkfálfólk General, machine and specialized workers (VERK)	Alls Total	209	163	190	237
	Karlar Males	218	169	200	247
	Konur Females	180	154	168	194

¹ Greiddar stundir á viku. Weekly hours paid.

Regluleg heildarlaun <i>Total regular salaries</i>				Heildarlaun <i>Total salaries</i>				Fjöldi greiddra stunda ¹ <i>Hours paid¹</i>
Meðaltal <i>Average</i>	Neðri fjórðungur <i>First quartile</i>	Miðgildi <i>Median</i>	Efri fjórðungur <i>Third quartile</i>	Meðaltal <i>Average</i>	Neðri fjórðungur <i>First quartile</i>	Miðgildi <i>Median</i>	Efri fjórðungur <i>Third quartile</i>	
333	230	296	394	383	258	331	441	45,0
367	257	330	430	424	287	370	484	46,5
263	193	238	304	298	214	261	338	42,0
577	397	516	672	720	427	565	772	40,0
623	430	567	742	788	458	614	881	39,7
444	308	397	504	520	347	458	577	40,7
470	356	446	554	556	392	504	638	39,9
512	405	499	599	610	441	551	687	40,1
398	319	375	460	463	345	418	520	39,6
375	267	334	428	435	307	367	472	40,5
455	337	412	500	524	356	446	559	40,9
290	239	272	324	338	279	317	368	40,1
259	205	243	301	290	237	276	326	40,7
304	243	291	356	329	265	310	386	42,9
248	199	231	287	280	230	270	316	40,2
278	204	257	338	297	220	274	359	43,1
315	240	300	379	335	259	318	402	43,5
222	177	209	250	241	193	227	268	42,7
366	288	355	433	428	344	420	502	48,5
369	293	362	436	433	349	424	506	48,7
..
260	199	249	304	290	219	277	343	49,5
278	225	271	323	311	247	298	364	50,7
203	167	195	231	226	177	211	264	45,9
368	254	326	429	424	278	358	479	44,8
402	283	358	466	467	310	394	519	46,1
296	216	265	340	332	234	280	362	41,8
645	434	574	750	826	470	623	850	39,7
694	480	617	800	911	503	662	929	39,7
504	329	473	598	586	364	510	674	39,9
524	395	490	611	625	431	544	702	39,7
569	443	540	661	688	475	602	750	39,9
447	351	415	511	516	379	463	572	39,5
408	290	357	468	475	325	394	514	40,4
494	357	445	562	580	378	477	614	40,7
319	265	299	357	368	296	340	401	40,2
293	230	274	342	320	256	299	367	40,7
340	272	331	401	362	289	352	424	42,7
278	225	259	323	306	250	287	347	40,1
300	220	281	358	319	235	299	380	43,1
339	259	323	401	358	273	339	425	43,5
240	192	227	276	258	207	245	297	42,6
394	318	384	459	453	359	437	532	47,8
397	321	387	462	457	365	441	535	48,0
..
285	220	274	334	316	241	302	371	49,6
303	244	291	349	337	267	322	390	50,7
223	175	213	258	248	186	231	295	45,9

Tafla 4. Laun fullvinnandi á almennum vinnumarkaði eftir atvinnugrein og kyni 2006–2007

Table 4. Earnings in the private sector by economic activity and sex for full-time employees 2006–2007

Þúsundir króna á mánuði Thousand ISK per month		Regluleg laun Regular salaries			
		Meðaltal Average	Neðri fjórðungur First quartile	Miðgildi Median	Efri fjórðungur Third quartile
2006					
Allar atvinnugreinar All economic activities	Alls Total	297	188	250	347
	Karlar Men	321	199	268	380
	Konur Women	248	172	222	290
Iðnaður <i>Manufactury (D)</i>	Alls Total	274	172	239	321
	Karlar Men	293	188	252	345
	Konur Women	226	153	199	272
Byggingastarfsemi og mannvirkjagerð <i>Construction (F)</i>	Alls Total	274	172	220	319
	Karlar Men	271	170	214	305
	Konur Women
Verslun og viðgerðarþjónusta <i>Wholesale and retail trade; repair (G)</i>	Alls Total	288	199	264	333
	Karlar Men	309	225	280	359
	Konur Women	230	160	207	277
Samgöngur og flutningar <i>Transport, storage and communication (I)</i>	Alls Total	302	181	234	361
	Karlar Men	343	191	274	426
	Konur Women	237	164	211	276
Fjármálaþjónusta, lífeyrissjóðir og váttryggingar <i>Financial intermediation (J)</i>	Alls Total	368	219	294	451
	Karlar Men	519	337	461	602
	Konur Women	283	205	242	319
2007					
Allar atvinnugreinar All economic activities	Alls Total	330	208	274	380
	Karlar Men	353	218	292	415
	Konur Women	281	195	252	325
Iðnaður <i>Manufactury (D)</i>	Alls Total	299	195	258	351
	Karlar Men	319	209	273	373
	Konur Women	251	169	230	299
Byggingastarfsemi og mannvirkjagerð <i>Construction (F)</i>	Alls Total	298	178	243	365
	Karlar Men	295	176	232	356
	Konur Women
Verslun og viðgerðarþjónusta <i>Wholesale and retail trade; repair (G)</i>	Alls Total	312	217	280	359
	Karlar Men	333	237	300	374
	Konur Women	250	170	225	299
Samgöngur og flutningar <i>Transport, storage and communication (I)</i>	Alls Total	333	195	256	401
	Karlar Men	376	206	292	470
	Konur Women	262	180	231	299
Fjármálaþjónusta, lífeyrissjóðir og váttryggingar <i>Financial intermediation (J)</i>	Alls Total	425	251	340	511
	Karlar Men	584	370	507	674
	Konur Women	327	235	280	369

¹ Greiddar stundir á viku. *Weekly hours paid.*

Regluleg heildarlaun <i>Total regular salaries</i>				Heildarlaun <i>Total salaries</i>				Fjöldi greiddra stunda ¹ <i>Hours paid¹</i>
Neðri		Efri		Neðri		Efri		
Meðaltal <i>Average</i>	fjórðungur <i>First quartile</i>	Miðgildi <i>Median</i>	fjórðungur <i>Third quartile</i>	Meðaltal <i>Average</i>	fjórðungur <i>First quartile</i>	Miðgildi <i>Median</i>	fjórðungur <i>Third quartile</i>	
333	230	296	394	383	258	331	441	45,0
367	257	330	430	424	287	370	484	46,5
263	193	238	304	298	214	261	338	42,0
321	229	295	382	354	252	324	420	46,6
352	258	327	412	389	284	362	453	47,8
248	187	228	291	270	201	252	314	43,8
347	243	313	424	423	309	408	523	50,4
348	242	312	425	426	311	415	527	50,8
..
315	225	290	377	337	241	308	401	43,4
345	259	319	402	369	274	341	427	44,1
242	178	220	279	259	193	237	298	41,9
332	220	278	381	354	232	296	406	43,4
381	245	324	444	408	260	346	472	44,5
257	192	238	291	272	203	251	306	41,6
385	231	313	469	530	291	376	574	40,1
540	359	488	628	806	432	589	876	39,9
297	214	261	337	374	272	320	407	40,2
368	254	326	429	424	278	358	479	44,8
402	283	358	466	467	310	394	519	46,1
296	216	265	340	332	234	280	362	41,8
349	253	322	412	382	273	351	455	46,3
379	284	351	441	416	306	384	485	47,3
275	209	257	321	300	227	281	350	43,7
379	273	343	460	449	327	420	543	50,0
381	272	345	461	453	330	428	547	50,5
..
344	245	317	406	365	260	333	428	43,6
374	278	343	434	397	291	362	458	44,2
264	191	240	303	281	206	256	325	42,0
366	237	305	420	389	250	323	445	43,5
421	268	354	481	448	287	376	521	44,8
280	205	253	316	295	216	267	334	41,4
441	266	359	532	610	314	415	620	39,9
603	387	531	691	931	446	624	944	39,7
342	244	298	389	413	286	348	456	40,0

Hag tíðindi **Laun, tekjur og vinnumarkaður**
Statistical Series ***Wages, income and labour market***

93. árgangur nr. 26

ISSN 0019-1078

2008:5

ISSN 1670-4495 (pappír *paper*) • ISSN 1670-4509 (pdf)

Verð ISK 1200 *Price EUR 16*

Umsjón *Supervision* Margrét Vala Gylfadóttir • margret.gylfadottir@hagstofa.is

Sími *Telephone* +(354) 528 1000

Bréfasími *Fax* +(354) 528 1099

© Hagstofa Íslands *Statistics Iceland* • Borgartúni 21a 150 Reykjavík Iceland

Öllum eru heimil afnot af ritinu. Vinsamlegast getið heimildar. *Please quote the source.*

www.hagstofa.is/hagtidindi www.statice.is/series