

2009:1 • 14. janúar 2009

## Vinnumarkaður á 4. ársfjórðungi 2008

*Labour market statistics, 4th quarter 2008*

*Samantekt* Á fjórða ársfjórðungi 2008 voru 182.400 manns á vinnumarkaði. Af þeim voru 175.000 starfandi en 7.400 án vinnu og í atvinnuleit. Atvinnuþátttaka mældist 81,5% en atvinnuleysi var 4%. Atvinnulausum fjölgaði um 3.900 frá fjórða ársfjórðungi 2007 en starfandi fækkaði um 1.300. Alls fjölgaði um 2.600 manns á vinnumarkaði á sama tíma. Meðalfjöldi vinnustunda var 39,3 klukkustundir hjá þeim sem voru við vinnu í viðmiðunarvikunni, 45 klukkustundir hjá þeim sem voru í fullu starfi en 21,7 klukkustundir hjá þeim sem voru í hlutastarfi. Þeim sem hafa leitað að vinnu í meira en einn mánuð hefur fjölgað frá fjórða ársfjórðungi 2007 úr 1.200 í 4.400 á fjórða ársfjórðungi 2008, eða um 3.200. Á fjórða ársfjórðungi 2007 hafði 34,4% atvinnulausra leitað lengur en einn mánuð að starfi en 60% á fjórða ársfjórðungi 2008.

### Inngangur

*Alþjóðlegir staðlar og skilgreiningar*

Frá og með ársbyrjun 2003 hefur Hagstofan framkvæmt samfellda vinnumarkaðsrannsókn sem gefur niðurstöður fyrir hvern ársfjórðung. Rannsóknin er hluti af vinnumarkaðsrannsókn hagstofu Evrópusambandsins, *Eurostat*, og byggir hún á alþjóðlegum stöðlum og skilgreiningum. Niðurstöður eru því samanburðarhæfar við vinnumarkaðsrannsóknir í öðrum löndum EES og víðar.

*Framkvæmd*

Fjórði ársfjórðungur 2008 nær til 13 vikna, frá 29. september til 28. desember. Heildarúrtakið var 3.894 manns á aldrinum 16–74 ára sem valdir voru af handahófi úr þjóðskrá. Þegar frá eru taldir þeir sem voru látnir eða búsettir erlendis reyndist nettóúrtakið vera 3.795 einstaklingar. Alls fengust nothæf svör frá 3.104 einstaklingum sem jafngildir 81,8% endanlegri svörum. Allar tölur hafa verið vegnar eftir kyni og aldri. Vikmörk niðurstaðna um atvinnuþátttöku eru  $\pm 1,2\%$ , atvinnuleysi  $\pm 0,8\%$  og vinnutíma  $\pm 0,6$  klukkustund.



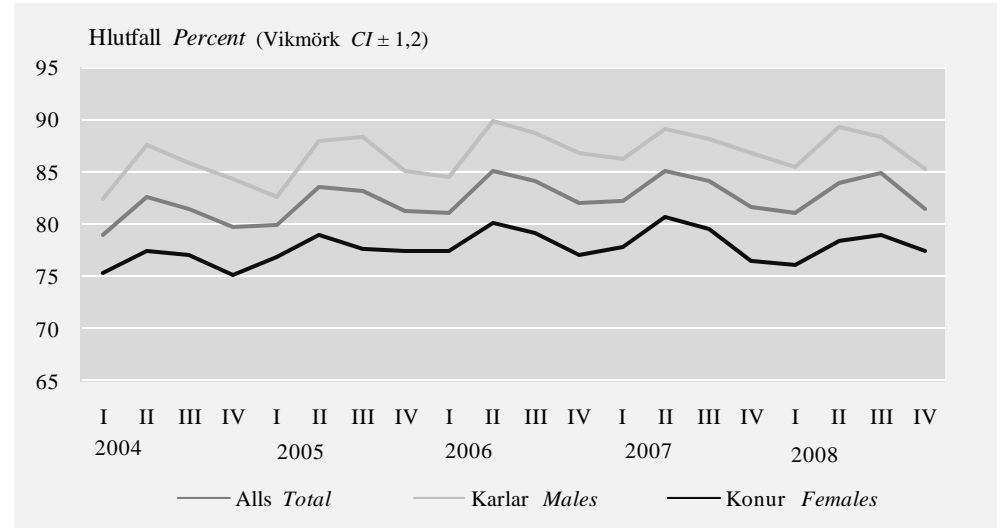
## Vinnuafli

Atvinnuþátttaka 81,5%

Á fjórða ársfjórðungi 2008 voru 182.400 á vinnumarkaði sem jafngildir 81,5% atvinnuþátttöku. Atvinnuþátttaka karla var 85,3% en kvenna 77,4%. Frá fjórða ársfjórðungi 2007 til fjórða ársfjórðungs 2008 fjölgaði um 2.600 á vinnumarkaði. Á fjórða ársfjórðungi 2007 voru 179.800 á vinnumarkaði og atvinnuþátttaka mældist 81,7%. Atvinnuþátttaka karla var 86,7% og kvenna 76,4%.

### Mynd 1. Atvinnuþátttaka eftir kyni og ársfjórðungi 2004–2008

Figure 1. Activity rates by sex and quarters 2004–2008



Skilgreining á atvinnuþátttöku

Til þeirra sem eru á vinnumarkaði teljast bæði þeir sem eru starfandi og atvinnulausir.

## Starfandi fólk

Starfandi fólk fækkar milli ára

Fjöldi starfandi á fjórða ársfjórðungi 2008 var 175.000 manns og hlutfall starfandi af mannfjölda var 78,2%. Hlutfall starfandi karla var 81% en starfandi kvenna var 75,2%. Frá fjórða ársfjórðungi 2007 til fjórða ársfjórðungs 2008 fækkaði starfandi fólk um 1.300. Fjöldi starfandi á fjórða ársfjórðungi 2007 var 176.300 og var hlutfall starfandi 80,1%. Hlutfall starfandi karla var 84,9% en starfandi kvenna var 75%.

Starfandi í fullu starfi fækkar en fjölgar í hlutastörfum

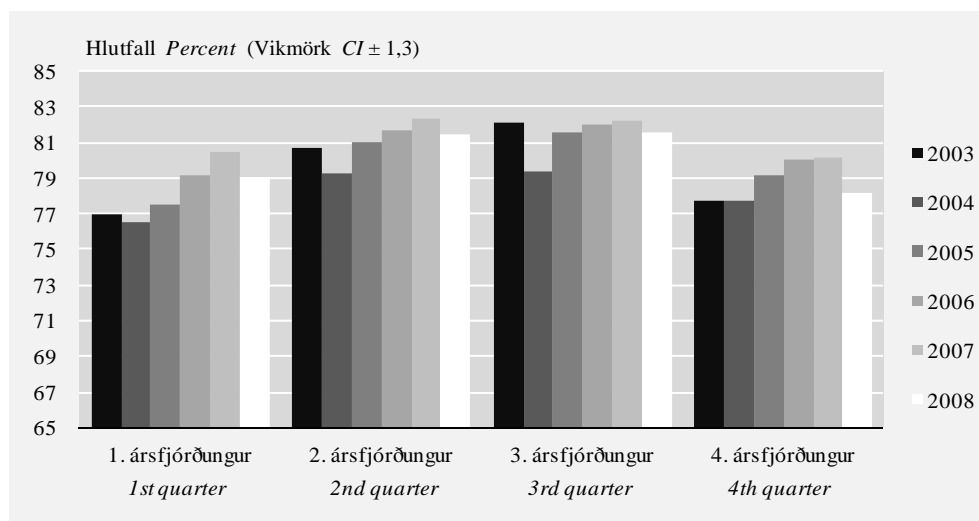
Af starfandi fólk á fjórða ársfjórðungi 2008 voru 130.900 í fullu starfi, eða 74,8% og 44.100 í hlutastarfi eða 25,2%. Starfandi í fullu starfi fækkaði um 4.200 frá fjórða ársfjórðungi 2007 en fólk í hlutastörfum fjölgaði um 2.900. Tæplega 88% karla voru í fullu starfi en 60% kvenna á fjórða ársfjórðungi 2008.

Skilgreining á starfandi

Fólk telst vera starfandi ef það hefur unnið eina klukkustund eða lengur í viðmiðunarsvikunni könnunar eða verið fjarverandi frá starfi sem það gegnir að öllu jöfnu.

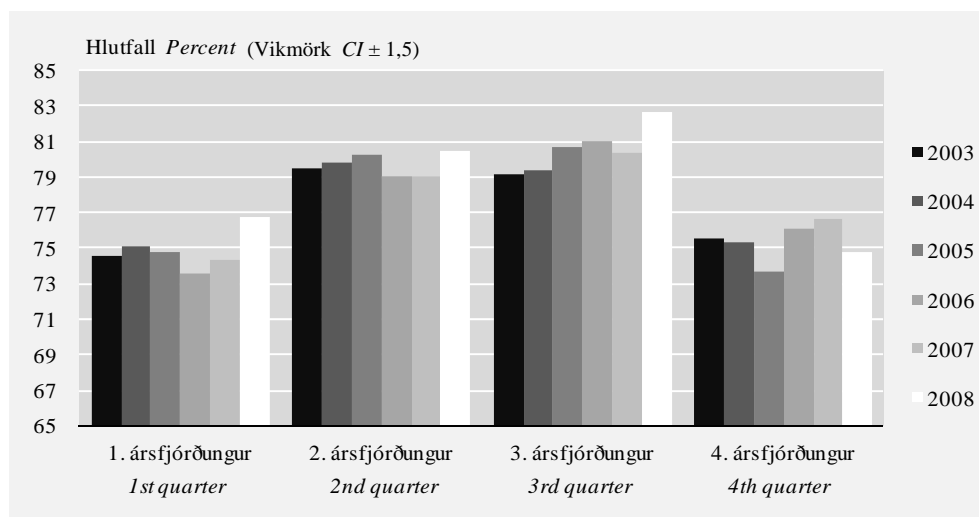
### Mynd 2. Starfandi eftir ársfjórðungi 2003–2008

Figure 2. Employed by quarters 2003–2008



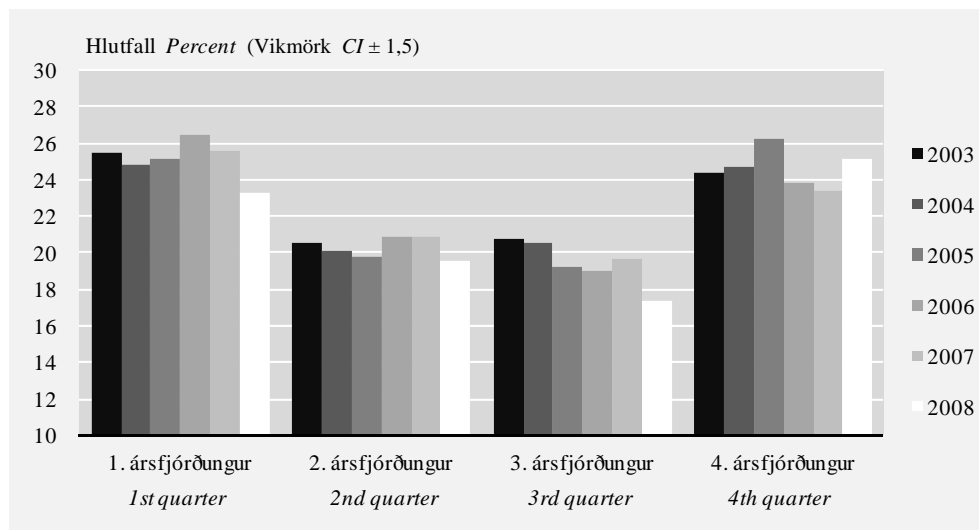
### Mynd 3. Starfandi í fullu starfi eftir ársfjórðungi 2003–2008

Figure 3. Employed full time by quarters 2003–2008



### Mynd 4. Starfandi í hlutastarfi eftir ársfjórðungi 2003–2008

Figure 4. Employed part time by quarters 2003–2008



## Atvinnuleysi

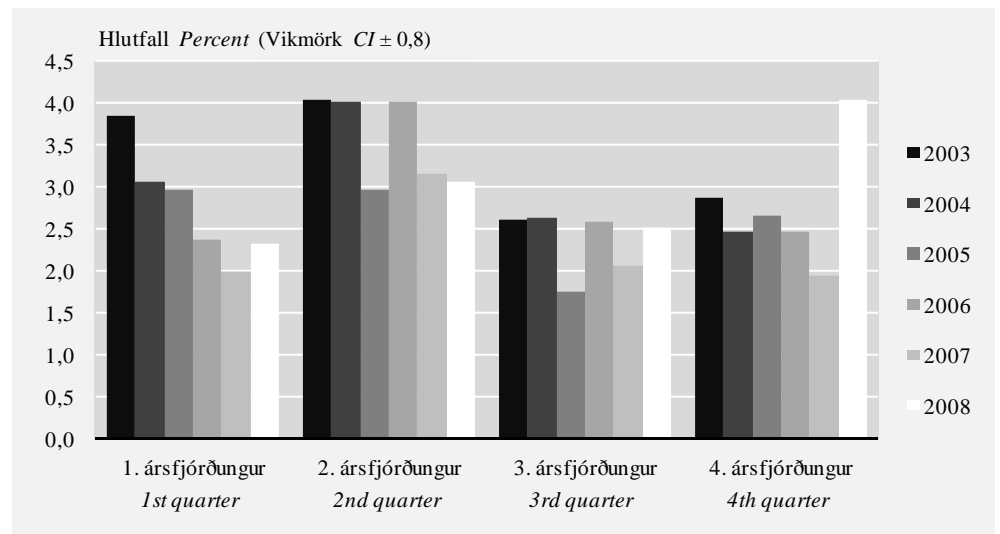
Atvinnulausum fjölgaði um 3.900 manns

Á fjórða ársfjórðungi 2008 voru að meðaltali 7.400 manns án vinnu og í atvinnuleit eða 4% vinnuafldsins. Atvinnuleysi mældist 5,1% hjá körlum og 2,9% hjá konum. Þegar litið er til aldurs var atvinnuleysi mest meðal fólks á aldrinum 16–24 ára eða 10,8%. Frá fjórða ársfjórðungi 2007 til fjórða ársfjórðungs 2008 fjölgaði atvinnulausum um 3.900 manns.

Á fjórða ársfjórðungi 2007 voru að meðaltali 3.500 atvinnulausir og mældist atvinnuleysi 1,9%. Atvinnuleysi mældist þá 2,1% hjá körlum og 1,8% hjá konum. Atvinnuleysi var mest meðal 16–24 ára eða 6,2%.

### Mynd 5. Atvinnuleysi eftir ársfjórðungi 2003–2008

Figure 5. Unemployed by quarters 2003–2008



### Skilgreining á atvinnuleysi

Atvinnulausir teljast þeir sem ekki hafa atvinnu í viðmiðunarsvikni könnunarinnar, eru að leita að vinnu og geta hafið störf innan tveggja vikna eða hafa fengið starf sem hefst innan 3 mánaða. Einstaklingar sem eru ekki í vinnu en eru í námi flokkast atvinnulausir ef þeir uppfylla skilyrðin hér að ofan.

### Lengd atvinnuleitar

Þeim sem hafa leitað að vinnu lengur en einn mánuð fjölgar

Af þeim sem voru atvinnulausir á fjórða ársfjórðungi 2008 höfðu 400 fengið vinnu sem átti að hefjast síðar, eða tæp 6%. Um 2.500 manns eða 34,1% höfðu leitað skemur en mánuð að vinnu. Þeim sem hafa leitað einn til tvo mánuði hefur fjölgað mest en þeir voru 3.100 á fjórða ársfjórðungi 2008, eða 41,5%, samanborið við 16,3% á fjórða ársfjórðungi 2007. Af þeim sem voru atvinnulausir höfðu um 300 manns, eða 4,5%, leitað að vinnu í 6 mánuði eða lengur.

**Tafla 1. Atvinnulausir eftir lengd atvinnuleitar á 4. ársfjórðungi**  
**Table 1. Unemployed by duration of search for employment in 4th quarter**

	2005		2006		2007		2008	
	Fjöldi Number	%	Fjöldi Number	%	Fjöldi Number	%	Fjöldi Number	%
Atvinnulausir <i>Unempl.</i>	4.400	100,0	4.300	100,0	3.500	100,0	7.400	100,0
Með vinnu sem hefst síðar <i>Found job, starts later</i>	700*	16,2*	900*	19,8*	500*	13,5*	400*	5,9*
Innan við einn mánuður <i>Less than a month</i>	2.100	46,3	1.900	44,7	1.800	52,0	2.500	34,1
1–2 mánuðir <i>1–2 months</i>	800*	18,7*	700*	15,0*	600*	16,3*	3.100	41,5
3–5 mánuðir <i>3–5 months</i>	300*	7,8*	200*	5,6*	300*	9,6*	1.000	14,0
6 mánuðir eða lengur <i>More than 6 months</i>	500*	11,0*	600*	14,9*	300*	8,5*	300*	4,5*

**Skýringar** Notes: Hlutföll eru reiknuð af fjöldatölum áður en þær eru námundaðar að næsta hundraði. *Percentage distribution is calculated before total figures are rounded to the closest hundred.*

\* Frávikshlutfall yfir 20%. *Relative standard error over 20%.*

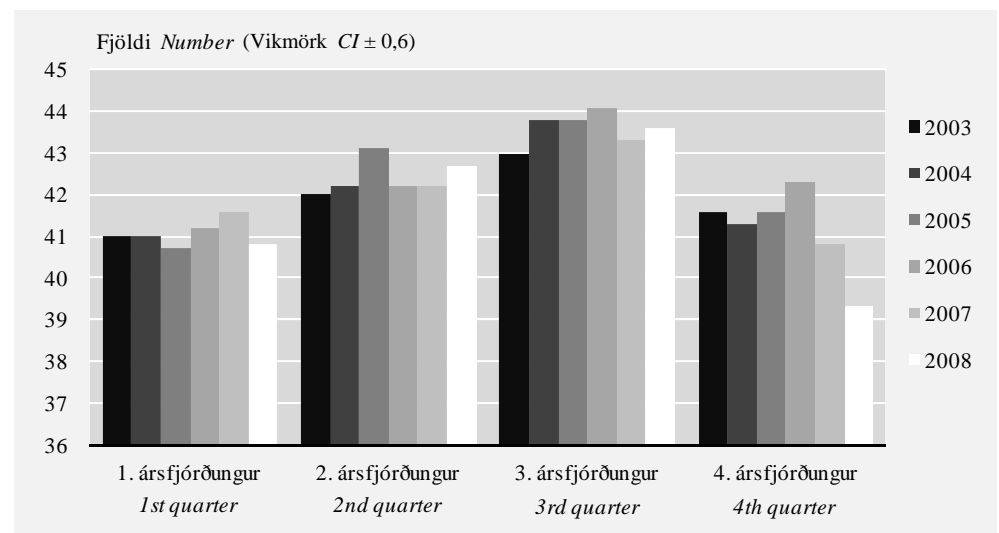
## Vinnutími

Vinnutími 39,3 klst. á viku

Á fjórða ársfjórðungi 2008 var meðalfjöldi vinnustunda 39,3 klukkustundir hjá þeim sem voru við vinnu í viðmiðunarvikunni, 43,8 klukkustundir hjá körlum en 34,2 hjá konum. Meðalfjöldi vinnustunda hjá þeim sem voru í fullu starfi var 45 klukkustundir, 46,8 klukkustundir hjá körlum en 42 klukkustundir hjá konum. Meðalfjöldi vinnustunda hjá þeim sem voru í hlutastarfi voru 21,7 klukkustundir, 20,3 klukkustundir hjá körlum en 22,2 klukkustundir hjá konum.

## Mynd 6. Vinnustundir á viku 2003–2008

Figure 6. Hours of work per week 2003–2008



Á fjórða ársfjórðungi 2007 var fjöldi vinnustunda 40,8 klukkustundir, 45,5 klukkustundir hjá körlum en 35 klukkustundir hjá konum. Þeir sem voru í fullu starfi unnu 46,2 klukkustundir að jafnaði en þeir sem voru í hlutastarfi unnu að jafnaði 22,8 klukkustundir.

## **English Summary**

The number of persons in the labour force in the fourth quarter of 2008 was 182,400 which correspond to activity rate of 81.5%. The number of employed persons was 175,000 and unemployed persons were 7,400. The unemployment rate was 4%. The number of unemployed persons increased by 3,900 from fourth quarter 2007 and the number of employed persons decreased by 1,300. The labour force increased by 2,600 in the same period. The average number of working hours of those who were working in the reference week was 39.3 hours, 45 hours for those in full employment and 21.7 hours for those in part-time employment. There was an increase from fourth quarter 2007 in the number of those who have searched for a job for more than one month during the period, from 1,200 to 4,400 or by 3,200. In the fourth quarter of 2008, 60% of unemployed persons had searched for a job for longer than one month compared with 34.4% in the fourth quarter of 2007.

**Tafla 2. Atvinnuþátttaka, atvinnuleysi og fjöldi starfandi á 4. ársfjórðungi***Table 2. Employment and unemployment in 4th quarter*

		4. ársfjórðungur <i>4th quarter</i>				Vikmörk <i>CI</i>
		2005	2006	2007	2008	2008
<b>Alls <i>Total</i></b>						
Atvinnuþátttaka <i>Activity rate</i>	Hlutfall <i>Percent</i>	81,3	82,1	81,7	81,5	1,2
Hlutfall starfandi <i>Employment rate</i>	Hlutfall <i>Percent</i>	79,1	80,0	80,1	78,2	1,3
Atvinnuleysi <i>Unemployment rate</i>	Hlutfall <i>Percent</i>	2,7	2,5	1,9	4,0	0,8
Vinnuafli <i>Labour force</i>	Áætl. fjöldi <i>Est. number</i>	165.900	174.300	179.800	182.400	2.200
Starfandi <i>Employed</i>	Áætl. fjöldi <i>Est. number</i>	161.500	169.900	176.300	175.000	2.300
Atvinnulausir <i>Unemployed</i>	Áætl. fjöldi <i>Est. number</i>	4.400	4.300	3.500	7.400	100
Starfandi í fullu starfi <i>Employed full time</i>	Áætl. fjöldi <i>Est. number</i>	119.000	129.400	135.100	130.900	2.000
Starfandi í hlutastarfi <i>Employed part time</i>	Áætl. fjöldi <i>Est. number</i>	42.400	40.600	41.200	44.100	700
Heildarvinnutími <i>Average hours of work</i>	Klukkustundir <i>Hours</i>	41,6	42,3	40,8	39,3	0,6
Vinnutími í fullu starfi <i>Full time hours of work</i>	Klukkustundir <i>Hours</i>	47,6	47,8	46,2	45,0	0,6
Vinnutími í hlutastarfi <i>Part time hours of work</i>	Klukkustundir <i>Hours</i>	23,9	23,7	22,8	21,7	0,9
Utan vinnumarkaðar <i>Not in labour force</i>	Áætl. fjöldi <i>Est. number</i>	38.100	38.100	40.200	41.400	500
Mannfjöldi 16–74 ára <i>Population 16–74 years</i>	Áætl. fjöldi <i>Est. number</i>	204.000	212.300	220.000	223.800	•
<b>Karlar <i>Males</i></b>						
Atvinnuþátttaka <i>Activity rate</i>	Hlutfall <i>Percent</i>	85,1	86,8	86,7	85,3	1,5
Hlutfall starfandi <i>Employment rate</i>	Hlutfall <i>Percent</i>	82,5	84,7	84,9	81,0	1,7
Atvinnuleysi <i>Unemployment rate</i>	Hlutfall <i>Percent</i>	3,0	2,5	2,1	5,1	1,1
Vinnuafli <i>Labour force</i>	Áætl. fjöldi <i>Est. number</i>	87.800	95.200	98.900	98.500	1.500
Starfandi <i>Employed</i>	Áætl. fjöldi <i>Est. number</i>	85.100	92.900	96.800	93.600	1.600
Atvinnulausir <i>Unemployed</i>	Áætl. fjöldi <i>Est. number</i>	2.700	2.400	2.100	5.000	100
Starfandi í fullu starfi <i>Employed full time</i>	Áætl. fjöldi <i>Est. number</i>	75.200	82.800	85.300	82.000	1.300
Starfandi í hlutastarfi <i>Employed part time</i>	Áætl. fjöldi <i>Est. number</i>	9.900	10.100	11.600	11.600	200
Heildarvinnutími <i>Average hours of work</i>	Klukkustundir <i>Hours</i>	47,3	48,1	45,5	43,8	0,9
Vinnutími í fullu starfi <i>Full time hours of work</i>	Klukkustundir <i>Hours</i>	50,3	50,6	48,6	46,8	0,9
Vinnutími í hlutastarfi <i>Part time hours of work</i>	Klukkustundir <i>Hours</i>	23,0	26,1	21,8	20,3	1,9
Utan vinnumarkaðar <i>Not in labour force</i>	Áætl. fjöldi <i>Est. number</i>	15.400	14.400	15.200	17.000	300
Karlar 16–74 ára <i>Males 16–74 years</i>	Áætl. fjöldi <i>Est. number</i>	103.100	109.600	114.100	115.500	•
<b>Konur <i>Females</i></b>						
Atvinnuþátttaka <i>Activity rate</i>	Hlutfall <i>Percent</i>	77,4	77,0	76,4	77,4	1,9
Hlutfall starfandi <i>Employment rate</i>	Hlutfall <i>Percent</i>	75,7	75,1	75,0	75,2	2,0
Atvinnuleysi <i>Unemployment rate</i>	Hlutfall <i>Percent</i>	2,2	2,5	1,8	2,9	0,9
Vinnuafli <i>Labour force</i>	Áætl. fjöldi <i>Est. number</i>	78.100	79.100	80.900	83.900	1.600
Starfandi <i>Employed</i>	Áætl. fjöldi <i>Est. number</i>	76.400	77.100	79.500	81.500	1.600
Atvinnulausir <i>Unemployed</i>	Áætl. fjöldi <i>Est. number</i>	1.800	2.000	1.400	2.400	0
Starfandi í fullu starfi <i>Employed full time</i>	Áætl. fjöldi <i>Est. number</i>	43.800	46.600	49.800	48.900	1.300
Starfandi í hlutastarfi <i>Employed part time</i>	Áætl. fjöldi <i>Est. number</i>	32.600	30.500	29.700	32.600	900
Heildarvinnutími <i>Average hours of work</i>	Klukkustundir <i>Hours</i>	34,9	35,1	35,0	34,2	0,8
Vinnutími í fullu starfi <i>Full time hours of work</i>	Klukkustundir <i>Hours</i>	42,8	42,8	42,0	42,0	0,8
Vinnutími í hlutastarfi <i>Part time hours of work</i>	Klukkustundir <i>Hours</i>	24,2	22,9	23,2	22,2	1,0
Utan vinnumarkaðar <i>Not in labour force</i>	Áætl. fjöldi <i>Est. number</i>	22.800	23.600	25.000	24.500	500
Konur 16–74 ára <i>Females 16–74 years</i>	Áætl. fjöldi <i>Est. number</i>	100.900	102.700	105.900	108.300	•

**Skýringar** *Notes:* Hlutföll eru reiknuð af fjöldataölum áður en þær eru námundaðar að næsta hundraði. *Percentage distribution is calculated before total figures are rounded to the closest hundred.*

**Tafla 3. Starfandi eftir starfshlutfalli á 4. ársfjórðungi**Table 3. *Employed full time/part time in 4th quarter*

		4. ársfjórðungur <i>4th quarter</i>				Vikmörk <i>CI</i>
		2005	2006	2007	2008	2008
<b>Alls Total</b>	Áætl. fjöldi <i>Est. number</i>	161.500	169.900	176.300	175.000	2.300
Starfandi <i>Employed</i>	Hlutfall <i>Percent</i>	100,0	100,0	100,0	100,0	•
Í fullu starfi <i>Employed full time</i>	Hlutfall <i>Percent</i>	73,7	76,1	76,6	74,8	1,5
Í hlutastarfi <i>Employed part time</i>	Hlutfall <i>Percent</i>	26,3	23,9	23,4	25,2	1,5
<b>Karlar Males</b>	Áætl. fjöldi <i>Est. number</i>	161.500	169.900	176.300	175.000	2.300
Starfandi <i>Employed</i>	Hlutfall <i>Percent</i>	100,0	100,0	100,0	100,0	•
Í fullu starfi <i>Employed full time</i>	Hlutfall <i>Percent</i>	88,4	89,2	88,1	87,6	1,6
Í hlutastarfi <i>Employed part time</i>	Hlutfall <i>Percent</i>	11,6	10,8	11,9	12,4	1,6
<b>Konur Females</b>	Áætl. fjöldi <i>Est. number</i>	161.500	169.900	176.300	175.000	2.300
Starfandi <i>Employed</i>	Hlutfall <i>Percent</i>	100,0	100,0	100,0	100,0	•
Í fullu starfi <i>Employed full time</i>	Hlutfall <i>Percent</i>	57,4	60,4	62,7	60,0	2,7
Í hlutastarfi <i>Employed part time</i>	Hlutfall <i>Percent</i>	42,6	39,6	37,3	40,0	2,7

**Skýringar** Notes: Hlutföll eru reiknuð af fjöldatölum áður en þær eru námundaðar að næsta hundraði. *Percentage distribution is calculated before total figures are rounded to the closest hundred.*

**Tafla 4. Atvinnuleysi eftir aldri á 4. ársfjórðungi**Table 4. *Unemployment rate by age groups in 4th quarter*

		4. ársfjórðungur <i>4th quarter</i>				Vikmörk <i>CI</i>
		2005	2006	2007	2008	2008
<b>Alls Total</b>	Hlutfall <i>Percent</i>	2,7	2,5	1,9	4,0	0,8
16–24 ára <i>years</i>	Hlutfall <i>Percent</i>	7,9	7,0	6,2	10,8	2,9
25–54 ára <i>years</i>	Hlutfall <i>Percent</i>	1,8	1,7	1,2	2,9	0,8
55–74 ára <i>years</i>	Hlutfall <i>Percent</i>	0,9	1,3	0,8	2,3	2,9

## Hagtiðindi **Laun, tekjur og vinnumarkaður** Statistical Series **Wages, income and labour market**

94. árgangur nr. 3

2009:1

ISSN 0019-1078

ISSN 1670-4495 (pappír *paper*) • ISSN 1670-4509 (pdf)Verð *Price ISK 900 EUR 7*Umsjón *Supervision* Lárus Blöndal • [larus.blondal@hagstofa.is](mailto:larus.blondal@hagstofa.is)Ólafur Már Sigurðsson • [olafur.sigurdsson@hagstofa.is](mailto:olafur.sigurdsson@hagstofa.is)Sími *Telephone* +(354) 528 1000© Hagstofa Íslands *Statistics Iceland* • Borgartúni 21a 150 Reykjavík *Iceland*Bréfasími *Fax* +(354) 528 1099Öllum eru heimil afnot af ritinu. Vinsamlegast getið heimildar. *Please quote the source.*[www.hagstofa.is/hagtidindi](http://www.hagstofa.is/hagtidindi) [www.statics.is/series](http://www.statics.is/series)