

Vísitala launa 2008*Wage index 2008**Samantekt*

Laun á almennum vinnumarkaði hækkuðu um 8,0% að meðaltali á milli áráanna 2007 og 2008 samkvæmt vísitölu launa. Laun verkafólks hækkuðu mest á tímabilinu eða um 9,7% en laun stjórnenda hækkuðu minnst, 6,1%. Laun eftir atvinnugrein hækkuðu mest í byggingarstarfsemi og mannvirkjagerð, um 9,8%, en minnst hækkuðu laun í iðnaði, 7,5%. Laun opinberra starfsmanna hækkuðu um 9,0% á sama tímabili.

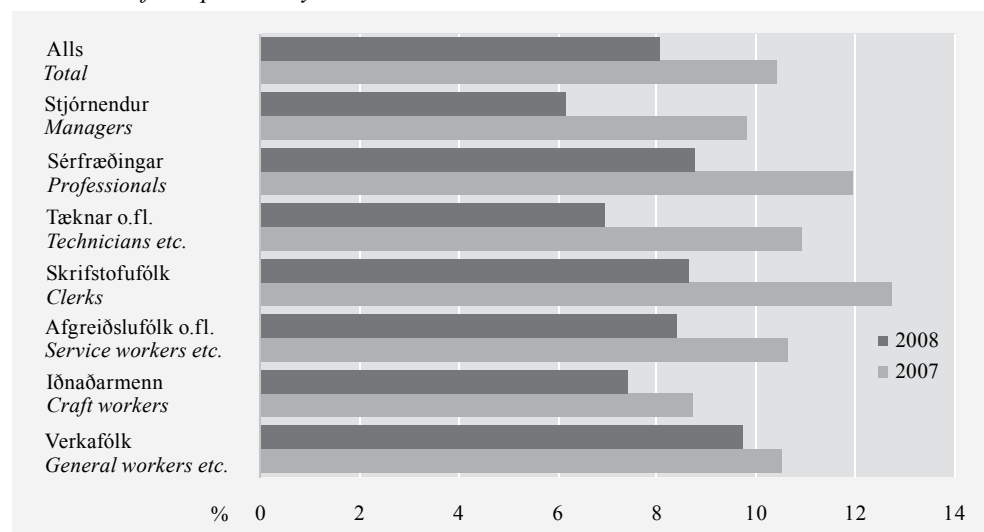
Í heftinu er fjallað um vísitölu launa og gerð grein fyrir þróun hennar á árinu 2008. Vísitala launa endurspeglar þróun reglulegra launa og er gefin út ársfjórðungslega. Birtar eru niðurstöður eftir atvinnugrein og starfsstétt á almennum vinnumarkaði en heildarvísitala opinberra starfsmanna.

Niðurstöður*Vísitala launa eftir starfsstétt*

Laun á almennum vinnumarkaði hækkuðu um 8,0% á milli áráanna 2007 og 2008 ef tekið er mið af ársmeðaltali vísitölu launa. Laun verkafólks hækkuðu mest, eða um 9,7%. Laun sérfræðinga hækkuðu um 8,7% en minnst hækkuðu laun stjórnenda, 6,1%. Á mynd 1 sést hvernig laun einstakra starfsstétta hafa breyst á milli áráanna 2006 og 2007 annars vegar og á milli áráanna 2007 og 2008 hins vegar samkvæmt ársmeðaltali vísitölu launa.

Mynd 1. Vísitala launa á almennum vinnumarkaði eftir starfsstétt 2007–2008, breyting frá fyrra ári

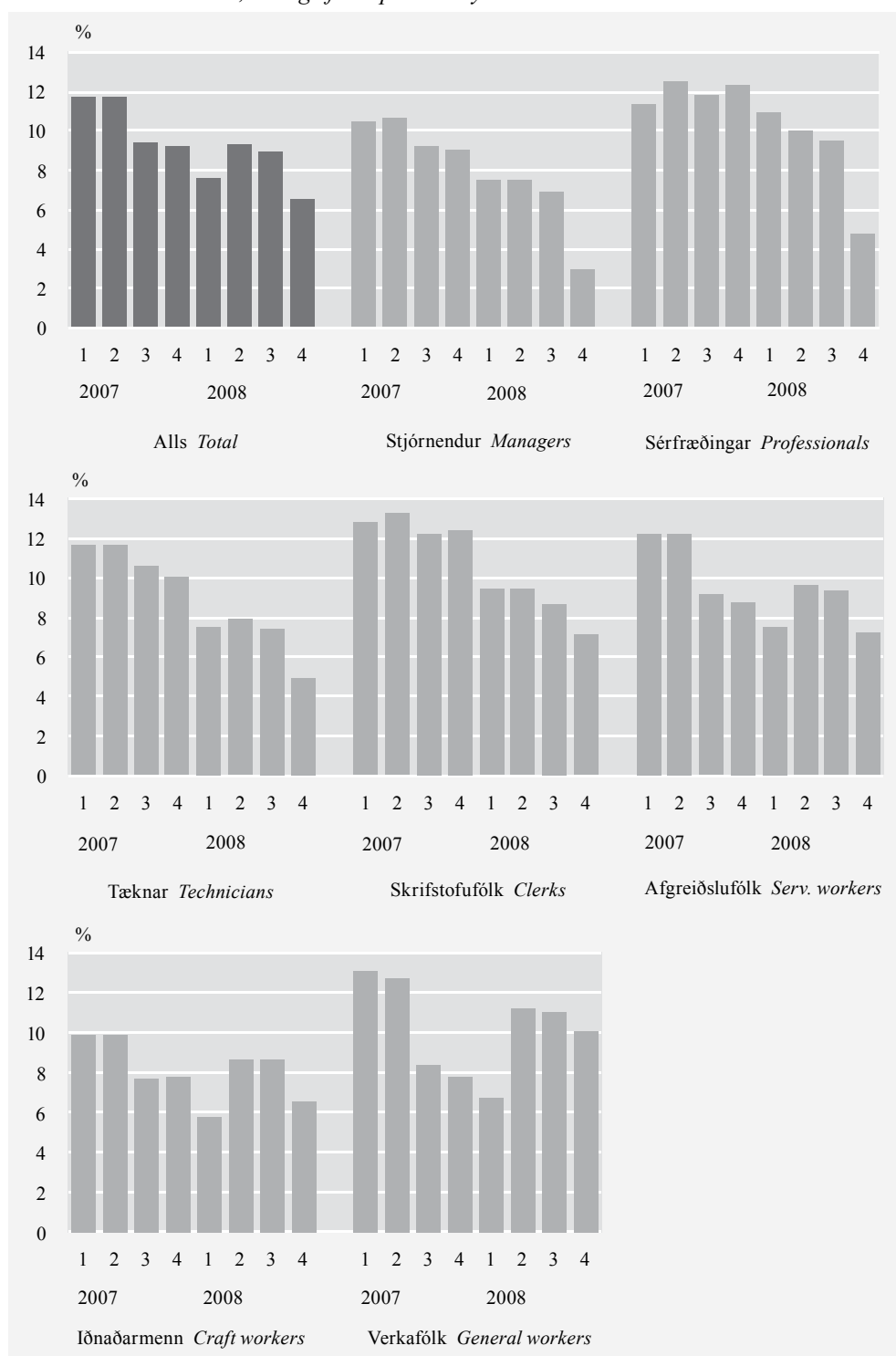
Figure 1. Wage index for the private sector by occupational group 2007–2008, change from previous year



Laun á almennum vinnumarkaði hækkuðu um 6,4% frá fjórða ársfjórðungi 2007 til fjórða ársfjórðungs 2008. Á sama tímabili hækkuðu laun verkafólks um 10,0% og laun stjórnenda um 2,9%. Á mynd 2 má sjá hvernig árshækkun vísitölu launa eftir starfsstétt hefur þróast frá fyrsta ársfjórðungi 2007 til fjórða ársfjórðungs 2008.

Mynd 2. Vísitala launa á almennum vinnumarkaði eftir starfsstétt og ársfjórðungi 2007–2008, breyting frá fyrra ári

Figure 2. Wage index for the private sector by occupational group and quarter 2007–2008, change from previous year



Stór hluti kjarasamninga á almennum vinnumarkaði voru lausir í árslok 2007. Samningar á milli stærstu aðildarfélaganna Alþýðusambands Íslands og Samtaka atvinnulífsins voru undirritaðir hinn 17. febrúar 2008 og komu þeir til framkvæmda að hluta undir lok fyrsta ársfjórðungs. Samningarnir voru þó ekki endanlega samþykktir fyrr en 12. mars og gætti þar af leiðandi töluverðra áhrifa af framkvæmd þeirra í vísitölu launa á öðrum ársfjórðungi. Samkvæmt samningunum hækkuðu launataxtar um 18.000 krónur frá 1. febrúar 2008, auk þess sem í þeim var kveðið á um sérstaka launaþróunartryggingu sem fól í sér 5,5% lágmarkshækkun launa frá janúar 2007 til gildistöku nýrra samninga.

Kjarasamningur Samtaka atvinnulífsins og Sambands íslenskra bankamanna kvað hins vegar á um 2,25% hækkun launa hinn 1. janúar 2008. Á fyrsta og öðrum ársfjórðungi komu einnig til framkvæmda kjarasamningar nokkurra stéttarfélaganna við Samtök atvinnulífsins, f.h. einstakra aðildarfyrirtækja.

Þá kom til samþykktar á árinu fjöldi kjarasamninga sem gerðir voru á milli einstakra stéttarfélaganna og atvinnurekenda. Þannig gerðu til að mynda Félag íslenskra atvinnuflugmanna og Flugfreyjufélag Íslands samninga við sína viðsemjendur á öðrum ársfjórðungi 2008 og stéttarfélag starfsmanna og atvinnurekendur í stóriðju undirrituðu samninga í árslok.

Vísitala launa á almennum vinnumarkaði var 132,8 stig á fjórða ársfjórðungi 2008 og lækkaði um 0,5% frá fyrri ársfjórðungi. Mest lækkuðu laun stjórnenda, um 2,6%, en laun verkafólks hækkuðu hins vegar á tímabilinu um 1,0%. Tafla 1 sýnir hækkun launa á milli ársfjórðunga annars vegar og breytingu ársmeðaltals eftir starfsstétt hins vegar.

Tafla 1. Vísitala launa á almennum vinnumarkaði eftir starfsstétt, breyting frá fyrra tímabili

Table 1. Wage index for the private sector by occupational group, change from previous period

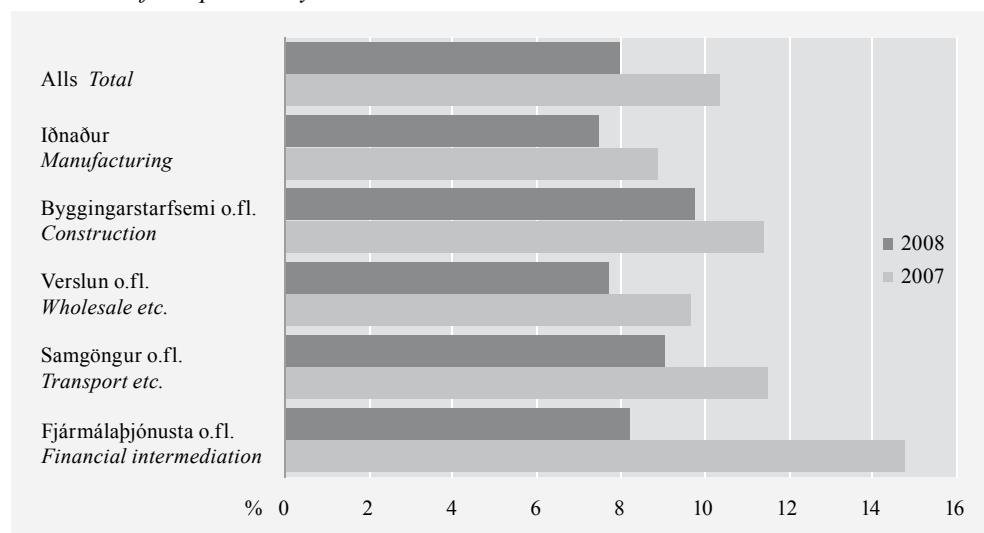
%	2007				2008				2007– 2008 Meðaltal Average
	1. ársfj. 1 quart.	2. ársfj. 2 quart.	3. ársfj. 3 quart.	4. ársfj. 4 quart.	1. ársfj. 1 quart.	2. ársfj. 2 quart.	3. ársfj. 3 quart.	4. ársfj. 4 quart.	
Alls Total	4,2	1,5	1,5	1,8	2,6	3,1	1,1	-0,5	8,0
Stjórnendur Managers	4,1	1,9	1,5	1,1	2,6	2,0	0,9	-2,6	6,1
Sérfræðingar Professionals	5,1	2,5	1,9	2,3	3,8	1,6	1,4	-2,1	8,7
Tæknar Technicians	4,8	2,0	1,3	1,6	2,5	2,3	0,8	-0,8	6,9
Skrifstofufólk Clerks	5,9	2,2	1,9	1,9	3,1	2,2	1,1	0,5	8,6
Afgreiðslufólk Serv. workers	3,8	1,5	1,4	1,8	2,6	3,5	1,1	-0,2	8,4
Iðnaðarmenn Craft workers	4,1	0,7	0,9	1,8	2,1	3,5	0,9	-0,2	7,4
Verkafólk Gen. workers	3,3	0,8	1,7	1,9	2,3	5,0	1,5	1,0	9,7

Vísitala launa eftir atvinnugrein

Á milli áráanna 2007 og 2008 hækkuðu laun mest í byggingarstarfsemi og mannvirkja-gerð, eða um 9,8% ef litið er til ársmeðaltals. Á sama tímabili hækkuðu laun í fjármálaþjónustu, lífeyrissjóðum og váttryggingum um 8,2%. Minnst hækkuðu laun í iðnaði, um 7,5%.

Mynd 3. Vísitala launa á almennum vinnumarkaði eftir atvinnugrein 2007–2008, breyting frá fyrra ári

Figure 3. Wage index for the private sector by economic activity 2007–2008, change from previous year



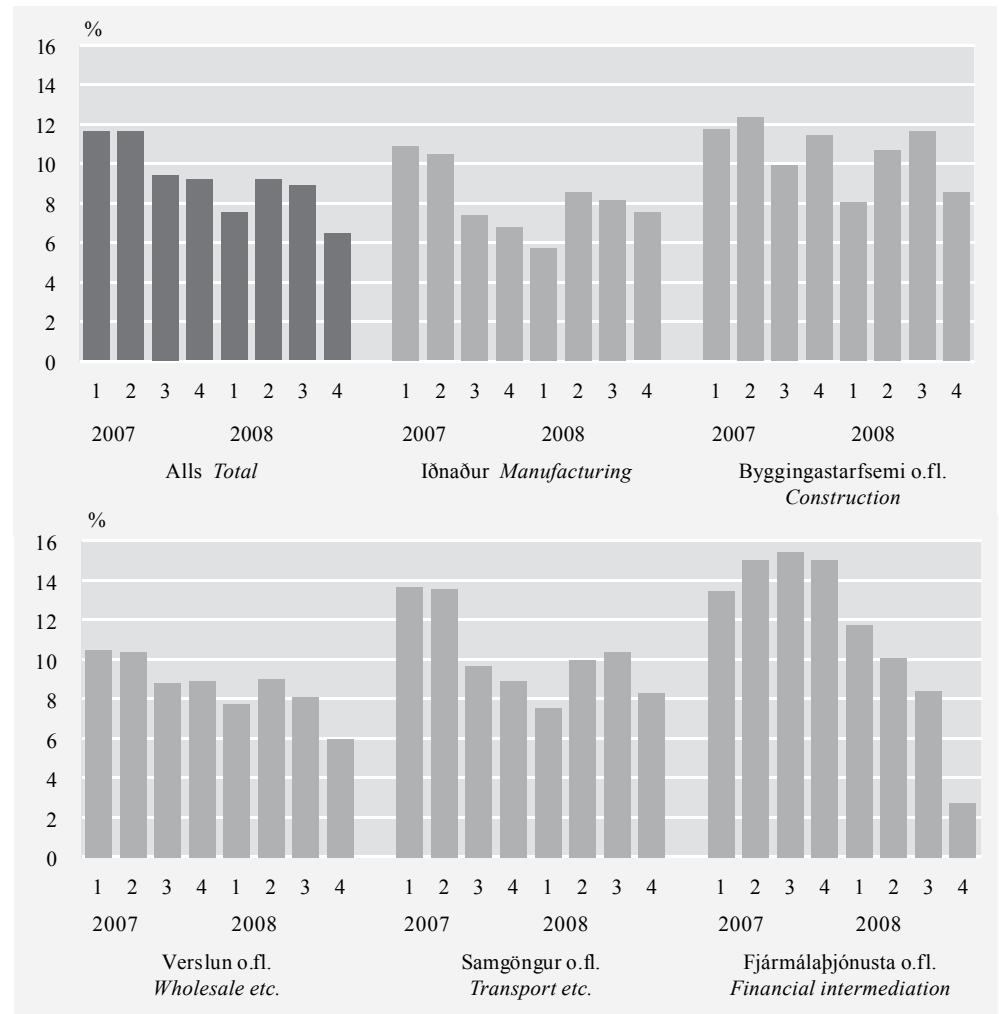
Ársbreyting reglulegra launa dróst saman í öllum atvinnugreinum árið 2008 samanborið við ársbreytingu 2007. Mestu munar þar um þær neikvæðu launabreytingar sem áttu sér stað á fjórða ársfjórðungi 2008 en þá lækkuðu laun frá fyrri ársfjórðungi í öllum atvinnugreinum nema iðnaði. Eins og getið er um hér að framan komu til framkvæmda ákvæði kjarasamninga í iðnaði undir árslok. Skýringar á þeim mikla mun sem reynist vera á ársbreytingu reglulegra launa í fjármálaþjónustu, lífeyrissjóðum og váttryggingum og öðrum atvinnugreinum má að miklu leyti rekja til þeirra grundvallarbreytinga sem áttu sér stað í íslensku fjármálakerfi í kjölfar þess að íslenska ríkið tók yfir rekstur þriggja stærstu fjármálafyrirtækja landsins í októbermánuði 2008.

Á tímabilinu frá þriðja ársfjórðungi 2008 til fjórða ársfjórðungs 2008 mældist lækkun launa mest í fjármálaþjónustu, lífeyrissjóðum og váttryggingum, eða um 3,0%. Í öðrum atvinnugreinum mældist lækkunin á bilinu 0,2–0,8%, en í iðnaði hækkuðu regluleg laun að meðaltali um 0,9% frá fyrri ársfjórðungi.

Á mynd 4 má sjá hvernig árshækkun vísitölu launa eftir atvinnugrein hefur þróast frá fyrsta ársfjórðungi 2007 til fjórða ársfjórðungs 2008.

Mynd 4. Vísitala launa á almennum vinnumarkaði eftir atvinnugrein og ársfjórðungi 2007–2008, breyting frá fyrra ári

Figure 4. Wage index for the private sector by economic activity and quarter 2007–2008, change from previous year



Við samanburð á niðurstöðum eftir atvinnugrein og starfsstétt ber meðal annars að hafa í huga að stærð einstakra starfsstétta getur verið breytileg á milli atvinnugreina. Til dæmis starfa fáir verkamenn í atvinnugreininni fjármálaþjónustu, lífeyrissjóðum og váttryggingum en margir sérfræðingar. Að sama skapi starfa margir verkamenn í atvinnugreininni iðnaði en færri sérfræðingar. Því geta verið tengsl á milli launaþróunar einstakra starfsstétta og atvinnugreina.

Tafla 2 sýnir hækkun launa eftir atvinnugrein á milli ársfjórðunga annars vegar og breytingu ársmeðaltals hins vegar.

Tafla 2. Vísitala launa á almennum vinnumarkaði eftir atvinnugrein, breyting frá fyrra tímabili

Table 2. Wage index for the private sector by economic activity, change from previous period

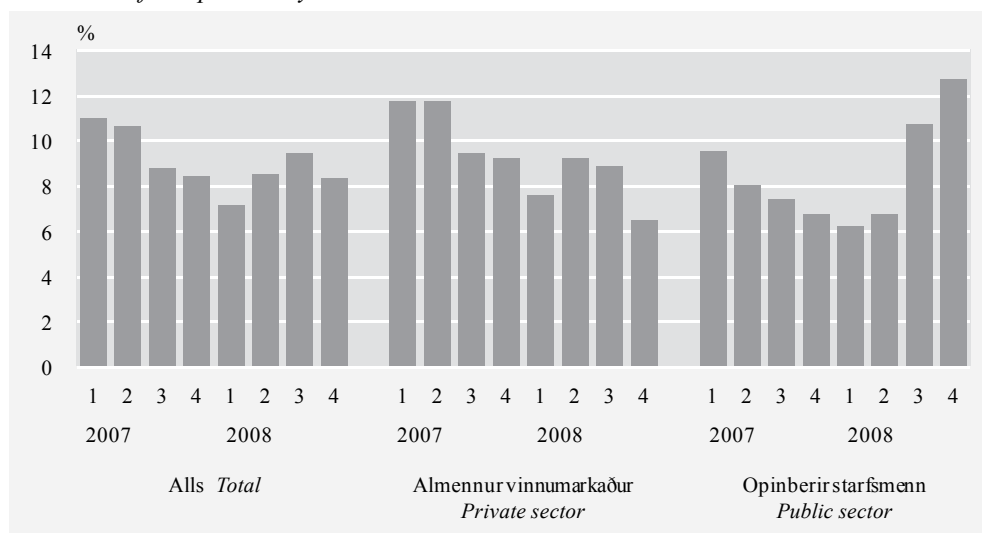
%	2007								2007– 2008 Meðaltal Average
	2007				2008				
	1. ársfj. 1 quart.	2. ársfj. 2 quart.	3. ársfj. 3 quart.	4. ársfj. 4 quart.	1. ársfj. 1 quart.	2. ársfj. 2 quart.	3. ársfj. 3 quart.	4. ársfj. 4 quart.	
Alls Total	4,2	1,5	1,5	1,8	2,6	3,1	1,1	-0,5	8,0
Iðnaður Manufacturing	3,4	0,6	1,1	1,5	2,3	3,3	0,8	0,9	7,5
Byggingarstarfsemi Construction	5,6	1,5	1,4	2,3	2,6	4,1	2,2	-0,4	9,8
Verslun Wholesale	3,8	1,5	1,5	1,9	2,8	2,6	0,6	-0,2	7,7
Samgöngur Transport	3,7	2,4	1,5	1,2	2,3	4,7	1,8	-0,8	9,1
Fjármálaþjónusta Financial intermediation	6,5	3,0	2,4	2,4	3,5	1,4	0,9	-3,0	8,2

Vísitala launa helstu launþegahópa

Vísitala launa var 133,9 stig á fjórða ársfjórðungi 2008 og hækkaði um 0,4% frá fyrri ársfjórðungi. Þá lækkuðu laun á almennum vinnumarkaði um 0,5% á sama tímabili en laun opinberra starfsmanna hækkuðu um 2,7%.

Mynd 5. Vísitala launa helstu launþegahópa eftir ársfjórðungi 2007–2008, breyting frá fyrra ári

Figure 5. Wage index for the private sector and the public sector 2007–2008, change from previous year



Á milli árána 2007 og 2008 hækkaði ársmeðaltal vísitölu launa fyrir almennan vinnumarkað um 8,0% en ársmeðaltal vísitölu launa opinberra starfsmanna um 9,0%. Tafla 3 sýnir hækkuð launa á milli ársfjórðunga og breytingu ársmeðaltals eftir helstu launþegahópum.

Tafla 3. Vísitala launa helstu launþegahópa, breyting frá fyrra tímabili

Table 3. Wage index for the private sector and the public sector, change from previous period

%	2007				2008				2007–
	1. ársfj.	2. ársfj.	3. ársfj.	4. ársfj.	1. ársfj.	2. ársfj.	3. ársfj.	4. ársfj.	2008
	1 quart.	2 quart.	3 quart.	4 quart.	1 quart.	2 quart.	3 quart.	4 quart.	Average
Alls Total	4,1	1,4	1,3	1,5	2,8	2,6	2,2	0,4	8,3
Almennur vinnumarkaður Wage index in private sector	4,2	1,5	1,5	1,8	2,6	3,1	1,1	-0,5	8,0
Opinberir starfsmenn Wage index in public sector	3,7	1,1	1,0	0,8	3,1	1,6	4,8	2,7	9,0

Kjarasamningar flestra stéttarfélaganna starfsmanna ríkisins og sveitarfélaganna gerðu ráð fyrir 2–3% hækkun launataxta frá 1. janúar 2008. Samkvæmt samkomulagi aðildarfélaganna Bandalags starfsmanna ríkis og bæja (BSRB) og samninganefndar ríkisins um breytingar og framlengingu á fyrri kjarasamningum aðila hækkuðu laun um 20.300 krónur frá 1. maí 2008.

Samkvæmt samkomulagi um endurskoðun kjarasamnings Kennarasambands Íslands (fyrir hönd Félags grunnskólakennara og Skólastjórafélags Íslands) og Launaneftdar sveitarfélaganna hækkuðu öll starfsheiti félagsmanna um einn launaflokk hinn 1. mars 2008. Þá hækkuðu launataxtar um 25.000 krónur hinn 1. júní og um 9.000 krónur hinn 1. ágúst 2008. Frá 1. júní voru jafnframt gerðar breytingar á röðun í launatöflur og aldursþrepum fækkað um eitt. Samkvæmt samkomulaginu hækkuðu laun félagsmanna um einn launaflokk eða um 2,5% frá 1. október 2008.

Samkvæmt samningi Félags framhaldsskólakennara og ríkis hækkuðu laun félagsmanna um 20.300 krónur frá 1. júní 2008. Samhljóða ákvæði var að finna í samningum 20 aðildarfélaganna Bandalags háskólanna (BHM) og ríkis.

Samningur Félags íslenskra hjúkrunarfræðinga og ríkis kvað á um 14–15% meðalhækkun dagvinnulauna frá 1. júlí 2008. Miðlunartillaga ríkissáttasemjara í kjaradeilu Ljósmeðrafélags Íslands og ríkis kvað á um hækkun launa félagsmanna um 22,6% að meðaltali frá 1. ágúst 2008.

Samkvæmt ákvörðun Kjararáðs hækkuðu mánaðarlaun þeirra sem heyra undir ráðið, annarra en skrifstofustjóra í Stjórnarráði Íslands, um 20.300 krónur frá 1. maí 2008.

Í tengslum við yfirlýsingu menntamálaráðherra vegna nýrra laga um framhaldsskóla, sem lögð var fram í tengslum við samkomulag um breytingar og framlengingu kjarasamnings aðila, hækkaði heildarlaunagrunnur í framhaldsskólum um 4%. Áhrif breytinganna komu fram á þriðja og fjórða ársfjórðungi.

Samkvæmt samkomulagi á milli Læknafélags Íslands og ríkis um breytingar og framlengingu á kjarasamningi aðila, hækkuðu laun félagsmanna um 6%. Kom hækkunin til framkvæmda á fjórða ársfjórðungi.

Samkomulag Landssambands lögreglumanna og ríkis gerði ráð fyrir hækkun launa félagsmanna um 20.300 krónur frá 1. nóvember 2008. Sambærilegt samkomulag var undirritað á milli ríkis og Tollvarðafélags Íslands.

Samkvæmt kjarasamningum Launanevndar sveitarfélaga og helstu viðsemjenda, sem undirritaðir voru á tímabilinu frá miðjum nóvember fram í byrjun desember, hækkuðu laun félagsmanna um 20.300 krónur frá 1. nóvember 2008. Sambærilegir samningar voru undirritaðir á milli annarra viðsemjenda á vettvangi sveitarfélaga.

Umfjöllun um kjarasamninga á almennum vinnumarkaði má finna á bls. 3.

Um vísitölu launa

- Regluleg laun* Vísitala launa byggist á launahugtakinu regluleg laun. Launahugtakið endurspeglar laun sem greidd eru mánaðarlega fyrir umsamda vinnuskyldu. Regluleg laun eru greidd laun fyrir umsaminn vinnutíma hvort sem um er að ræða dagvinnu eða vaktavinnu. Í þessum launum eru hvers konar álags-, bónus- og kostnaðargreiðslur án tilfallandi yfirvinnu sem gerðar eru upp á hverju útborgunartímabili. Við útreikninga er ekki tekið tillit til uppmælinga, ákvæðisgreiðslna, hlunninda, akstursgreiðslna né annarra óreglulegra greiðslna, s.s. eingreiðslna, hvort sem þær eru greiddar samkvæmt kjarasamningum eða ekki. Hugtakið regluleg laun liggur einnig til grundvallar útreikningum meðallauna sem Hagstofa Íslands birtir árlega. Í reglulegum launum er hlutastarf uppreiknað í fullt starf ef launamaður er í hlutastarfi, en í útreikningum vísitölu launa eru regluleg laun umreiknuð í greitt tímakaup. Að öðru leyti er samsetning launahugtakanna hin sama.
- Túlkun vísitölu* Í ársfjórðungslegri vísitölu launa er leitast við að lágmarka áhrif af tilfærslum, þ.e. hreinum breytingum á samsetningu launa, svo sem tilfærslu á yfirvinnulaunum í grunnlaun. Vísitalan fangar breytingar í föstum aukagreiðslum, s.s. álagsgreiðslum og ýmiss konar afkastatengdum bónusgreiðslum sem gerðar eru upp á hverju útborgunartímabili. Við túlkun á niðurstöðum ber að hafa í huga þann mun sem getur verið á samsetningu launa eftir atvinnugrein og starfsstétt.
- Útreikningsaðferðir* Í grunni er beitt svokölluðu Fisher-margfeldismeðaltali (e. *Fisher ideal index*). Við útreikning í efra lagi, þar sem grunnliðir eru vegnir saman, er notast við keðjutengda Laspeyres-fastgrunnsvísitölu. Reiknaðar eru paraðar breytingar reglulegra launa á greidda vinnustund á milli tveggja samliggjandi mánaða hjá þeim sem uppfylla skilyrði¹ þörunar. Áhrifum breytinga sem skýrast af breyttri samsetningu úrtaks er þannig haldið í lágmarki. Aðferðin er þó misnæg fyrir hækkunum eftir eðli þeirra og uppruna. Hækkanir á launum sem eiga sér stað þegar starfsmenn flytja sig á milli fyrirtækja falla til dæmis utan við paraðar breytingar. Hins vegar mælast áfangahækkanir starfsmanna eftir að reynslutíma þeirra innan fyrirtækis lýkur og fastráðning á sér stað. Tíðni slíkra breytinga getur m.a. ráðist af starfsmannaveltu í tiltekinni atvinnugrein eða starfsstétt. Vægi einstakra launabreytinga í útreikningi ræðst af vægi reglulegra launa einstaklingsins af heildarsummu reglulegra launa í starfasellu.² Tekið er tillit til úrtakshönnunar við útreikning á grunnbreytingum þannig að við útreikning eru regluleg laun vegin með úrtaksvog.

1 Til að uppfylla skilyrði sem sett eru í útreikningi í grunni vísitölu launa þarf launamaður að vera í sama starfi, hjá sama fyrirtæki, í sömu atvinnugrein í tveimur samliggjandi mánuðum.

2 Starfasella er sá grunnliður (e. *basic heading*) sem notaður er til að veða saman breytingar innan atvinnugreinar. Starfasella byggist á starfsstéttum samkvæmt ÍSTARF95 starfaflokkunarkerfinu og atvinnugreinum samkvæmt ÍSAT95 atvinnugreinaflokkunarkerfinu.

- Gögn* Vísitala launa á almennum vinnumarkaði byggist á gagnasafni launarannsóknar Hagstofu Íslands. Í rannsókninni er aflað upplýsinga um laun og launakostnað allra starfandi hjá úrtaki fyrirtækja með 10 eða fleiri starfsmenn, úrtaki sveitarfélaga og heildarsafn frá ríki.
- Grunnur* Grunnur vísitölunnar byggist á ÍSAT95 atvinnugreinaflokkuninni og ÍSTARF95 starfaflokkuninni og eru vogir ákvarðaðar á grundvelli starfsstétta annars vegar og atvinnugreinabálka hins vegar.
- Atvinnugreinar* Atvinnugreinar eru skilgreindar samkvæmt ÍSAT95 atvinnugreinaflokkun. ÍSAT95 er flokkunarstaðall byggður á atvinnugreinaflokkunarkerfi Evrópusambandsins, NACE Rev. 1. Vísitala launa nær til eftirfarandi atvinnugreina á almennum vinnumarkaði: Iðnaður (D), byggingarstarfsemi og mannvirkjagerð (F), verslun og ýmis viðgerðarþjónusta (G), samgöngur og flutningar (I), fjármálaþjónusta, lífeyrissjóðir og váttryggingar (J).
- Starfsstéttir* Starfsstéttir eru fyrsti stafur ÍSTARF95. Á þessu eru tvær undantekningar. Starfsstéttin verkafólk er skilgreind sem fyrsti stafur ÍSTARF95, 7, 8 eða 9 og stöðutala 0 eða 1. Starfsstéttin iðnaðarmenn er skilgreind sem fyrsti stafur ÍSTARF95, 7, 8 eða 9 og stöðutala 2 eða 3. ÍSTARF95 er flokkunarstaðall byggður á starfaflokkunarkerfi Alþjóðavinnuálagstofnunarinnar, ISCO-88. Vísitala launa er birt fyrir eftirfarandi starfsstéttir á almennum vinnumarkaði: Stjórnendur, sérfræðinga, tækna og sérmenntað starfsfólk, skrifstofufólk, þjónustu-, sölu- og afgreiðslufólk, iðnaðarmenn og verkafólk.

English summary

Wages in the private sector increased by 8.0% on average between the years 2007 and 2008. Wage increases ranged from 6.1% for Managers to 9.7% for General workers. In the economic activity of Construction (F) the wages rose by 9.8% while the increase of wages was 7.5% in the economic activity of Manufacturing (D). Wages in the public sector increased by 9.0% during the same period.

The wage index is a quarterly index and shows the changes of regular hourly wages in the private sector by occupational group and economic activity. An aggregate index is also published for the public sector.

Tafla 4. Vísitala launa á almennum vinnumarkaði eftir starfsstétt 2007–2008

Table 4. Wage index for the private sector by occupational group 2007–2008

		Vísitala	Breyting frá fyrra tímabili Change from previous quarter, %	Breyting frá fyrra ári Change from previous year, %
		Index		
Alls Total				
2007	1. ársfjórðungur	119,1	4,2	11,7
	2. ársfjórðungur	120,9	1,5	11,7
	3. ársfjórðungur	122,6	1,5	9,4
	4. ársfjórðungur	124,8	1,8	9,2
	Meðaltal ársins	121,8	•	10,4
2008	1. ársfjórðungur	128,1	2,6	7,5
	2. ársfjórðungur	132,0	3,1	9,2
	3. ársfjórðungur	133,5	1,1	8,9
	4. ársfjórðungur	132,8	-0,5	6,4
	Meðaltal ársins	131,6	•	8,0
Stjórnendur Managers				
2007	1. ársfjórðungur	118,3	4,1	10,4
	2. ársfjórðungur	120,5	1,9	10,6
	3. ársfjórðungur	122,4	1,5	9,2
	4. ársfjórðungur	123,8	1,1	9,0
	Meðaltal ársins	121,2	•	9,8
2008	1. ársfjórðungur	127,1	2,6	7,4
	2. ársfjórðungur	129,5	2,0	7,5
	3. ársfjórðungur	130,8	0,9	6,8
	4. ársfjórðungur	127,4	-2,6	2,9
	Meðaltal ársins	128,7	•	6,1
Sérfræðingar Professionals				
2007	1. ársfjórðungur	120,7	5,1	11,3
	2. ársfjórðungur	123,7	2,5	12,5
	3. ársfjórðungur	126,0	1,9	11,8
	4. ársfjórðungur	129,0	2,3	12,3
	Meðaltal ársins	124,8	•	11,9
2008	1. ársfjórðungur	133,8	3,8	10,9
	2. ársfjórðungur	136,0	1,6	9,9
	3. ársfjórðungur	137,9	1,4	9,5
	4. ársfjórðungur	135,1	-2,1	4,8
	Meðaltal ársins	135,7	•	8,7
Tæknar og sérmenntað starfsfólk				
Technicians and associate professionals				
2007	1. ársfjórðungur	119,7	4,8	11,6
	2. ársfjórðungur	122,1	2,0	11,6
	3. ársfjórðungur	123,7	1,3	10,5
	4. ársfjórðungur	125,6	1,6	10,0
	Meðaltal ársins	122,8	•	10,9
2008	1. ársfjórðungur	128,7	2,5	7,5
	2. ársfjórðungur	131,7	2,3	7,8
	3. ársfjórðungur	132,8	0,8	7,4
	4. ársfjórðungur	131,7	-0,8	4,9
	Meðaltal ársins	131,2	•	6,9

Tafla 4. Vísitala launa á almennum vinnumarkaði eftir starfsstétt 2007–2008 (frh.)

Table 4. Wage index for the private sector by occupational group 2007–2008 (cont.)

		Vísitala	Breyting frá fyrra tímabili Change from previous quarter, %	Breyting frá fyrra ári Change from previous year, %
		Index		
Skrifstofufólk Clerks				
2007	1. ársfjórðungur	120,2	5,9	12,8
	2. ársfjórðungur	122,8	2,2	13,2
	3. ársfjórðungur	125,2	1,9	12,2
	4. ársfjórðungur	127,5	1,9	12,4
	Meðaltal ársins	123,9	•	12,7
2008	1. ársfjórðungur	131,5	3,1	9,4
	2. ársfjórðungur	134,4	2,2	9,4
	3. ársfjórðungur	135,9	1,1	8,6
	4. ársfjórðungur	136,6	0,5	7,1
	Meðaltal ársins	134,6	•	8,6
Þjónustu-, sölu- og afgreiðslufólk				
Service workers and shop and market sales workers				
2007	1. ársfjórðungur	118,9	3,8	12,2
	2. ársfjórðungur	120,7	1,5	12,2
	3. ársfjórðungur	122,4	1,4	9,1
	4. ársfjórðungur	124,6	1,8	8,7
	Meðaltal ársins	121,6	•	10,6
2008	1. ársfjórðungur	127,8	2,6	7,5
	2. ársfjórðungur	132,2	3,5	9,6
	3. ársfjórðungur	133,7	1,1	9,3
	4. ársfjórðungur	133,5	-0,2	7,2
	Meðaltal ársins	131,8	•	8,4
Iðnaðarmenn Craft workers				
2007	1. ársfjórðungur	116,6	4,1	9,8
	2. ársfjórðungur	117,5	0,7	9,8
	3. ársfjórðungur	118,5	0,9	7,7
	4. ársfjórðungur	120,7	1,8	7,8
	Meðaltal ársins	118,3	•	8,7
2008	1. ársfjórðungur	123,3	2,1	5,7
	2. ársfjórðungur	127,6	3,5	8,6
	3. ársfjórðungur	128,8	0,9	8,6
	4. ársfjórðungur	128,6	-0,2	6,5
	Meðaltal ársins	127,0	•	7,4
Verkfólk General, machine and specialized workers				
2007	1. ársfjórðungur	120,1	3,3	13,1
	2. ársfjórðungur	121,0	0,8	12,7
	3. ársfjórðungur	123,0	1,7	8,3
	4. ársfjórðungur	125,4	1,9	7,8
	Meðaltal ársins	122,4	•	10,5
2008	1. ársfjórðungur	128,2	2,3	6,8
	2. ársfjórðungur	134,6	5,0	11,2
	3. ársfjórðungur	136,6	1,5	11,0
	4. ársfjórðungur	137,9	1,0	10,0
	Meðaltal ársins	134,3	•	9,7

Tafla 5. Vísitala launa á almennum vinnumarkaði eftir atvinnugrein 2007–2008

Table 5. Wage index for the private sector by economic activity 2007–2008

		Vísitala	Breyting frá fyrra tímabili Change from previous quarter, %	Breyting frá fyrra ári Change from previous year, %
		Index		
Alls Total				
2007	1. ársfjórðungur <i>1st quarter</i>	119,1	4,2	11,7
	2. ársfjórðungur <i>2nd quarter</i>	120,9	1,5	11,7
	3. ársfjórðungur <i>3rd quarter</i>	122,6	1,5	9,4
	4. ársfjórðungur <i>4th quarter</i>	124,8	1,8	9,2
	Meðaltal ársins <i>Annual average</i>	121,8	•	10,4
2008	1. ársfjórðungur <i>1st quarter</i>	128,1	2,6	7,5
	2. ársfjórðungur <i>2nd quarter</i>	132,0	3,1	9,2
	3. ársfjórðungur <i>3rd quarter</i>	133,5	1,1	8,9
	4. ársfjórðungur <i>4th quarter</i>	132,8	-0,5	6,4
	Meðaltal ársins <i>Annual average</i>	131,6	•	8,0
Iðnaður Manufacturing (D)				
2007	1. ársfjórðungur <i>1st quarter</i>	117,7	3,4	10,9
	2. ársfjórðungur <i>2nd quarter</i>	118,4	0,6	10,5
	3. ársfjórðungur <i>3rd quarter</i>	119,8	1,1	7,4
	4. ársfjórðungur <i>4th quarter</i>	121,6	1,5	6,8
	Meðaltal ársins <i>Annual average</i>	119,3	•	8,9
2008	1. ársfjórðungur <i>1st quarter</i>	124,4	2,3	5,7
	2. ársfjórðungur <i>2nd quarter</i>	128,5	3,3	8,5
	3. ársfjórðungur <i>3rd quarter</i>	129,6	0,8	8,2
	4. ársfjórðungur <i>4th quarter</i>	130,7	0,9	7,5
	Meðaltal ársins <i>Annual average</i>	128,3	•	7,5
Byggingarstarfsemi og mannvirkjagerð Construction (F)				
2007	1. ársfjórðungur <i>1st quarter</i>	120,2	5,6	11,8
	2. ársfjórðungur <i>2nd quarter</i>	122,1	1,5	12,4
	3. ársfjórðungur <i>3rd quarter</i>	123,8	1,4	10,0
	4. ársfjórðungur <i>4th quarter</i>	126,6	2,3	11,4
	Meðaltal ársins <i>Annual average</i>	123,1	•	11,4
2008	1. ársfjórðungur <i>1st quarter</i>	129,9	2,6	8,1
	2. ársfjórðungur <i>2nd quarter</i>	135,2	4,1	10,7
	3. ársfjórðungur <i>3rd quarter</i>	138,2	2,2	11,6
	4. ársfjórðungur <i>4th quarter</i>	137,6	-0,4	8,6
	Meðaltal ársins <i>Annual average</i>	135,2	•	9,8
Verslun og ýmis viðgerðapjónusta Wholesale and retrail trade;repair (G)				
2007	1. ársfjórðungur <i>1st quarter</i>	117,0	3,8	10,5
	2. ársfjórðungur <i>2nd quarter</i>	118,7	1,5	10,4
	3. ársfjórðungur <i>3rd quarter</i>	120,5	1,5	8,9
	4. ársfjórðungur <i>4th quarter</i>	122,7	1,9	8,9
	Meðaltal ársins <i>Annual average</i>	119,7	•	9,7
2008	1. ársfjórðungur <i>1st quarter</i>	126,1	2,8	7,8
	2. ársfjórðungur <i>2nd quarter</i>	129,5	2,6	9,1
	3. ársfjórðungur <i>3rd quarter</i>	130,3	0,6	8,1
	4. ársfjórðungur <i>4th quarter</i>	130,1	-0,2	6,0
	Meðaltal ársins <i>Annual average</i>	129,0	•	7,7

Tafla 5. Vísitala launa á almennum vinnumarkaði eftir atvinnugrein 2007–2008 (frh.)
 Table 5. Wage index for the private sector by economic activity 2007–2008 (cont.)

	Vísitala	Index	Breyting frá fyrra tímabili Change from previous quarter, %	Breyting frá fyrra ári Change from previous year, %
Samgöngur og flutningar Transport, storage and communication (I)				
2007	1. ársfjórðungur	121,7	3,7	13,7
	2. ársfjórðungur	124,6	2,4	13,6
	3. ársfjórðungur	126,5	1,5	9,7
	4. ársfjórðungur	128,0	1,2	9,0
	Meðaltal ársins	125,2	•	11,5
2008	1. ársfjórðungur	130,9	2,3	7,6
	2. ársfjórðungur	137,1	4,7	10,0
	3. ársfjórðungur	139,6	1,8	10,4
	4. ársfjórðungur	138,6	-0,8	8,3
	Meðaltal ársins	136,5	•	9,1
Fjármálþjónusta, lífeyrissjóðir og váttryggingar Financial intermediation (J)				
2007	1. ársfjórðungur	123,3	6,5	13,5
	2. ársfjórðungur	127,0	3,0	15,0
	3. ársfjórðungur	130,0	2,4	15,5
	4. ársfjórðungur	133,2	2,4	15,1
	Meðaltal ársins	128,3	•	14,8
2008	1. ársfjórðungur	137,9	3,5	11,8
	2. ársfjórðungur	139,8	1,4	10,1
	3. ársfjórðungur	141,1	0,9	8,5
	4. ársfjórðungur	136,8	-3,0	2,7
	Meðaltal ársins	138,9	•	8,2

Tafla 6. Vísitala launa helstu launþegahópa 2007–2008

Table 6. Wage index for the private sector and the public sector 2007–2008

		Vísitala <i>Index</i>	Breyting frá fyrra tímabili <i>Change from previous quarter, %</i>	Breyting frá fyrra ári <i>Change from previous year, %</i>
Alls <i>Total</i>				
2007	1. ársfjórðungur <i>1st quarter</i>	118,6	4,1	11,0
	2. ársfjórðungur <i>2nd quarter</i>	120,2	1,4	10,6
	3. ársfjórðungur <i>3rd quarter</i>	121,8	1,3	8,8
	4. ársfjórðungur <i>4th quarter</i>	123,6	1,5	8,4
	Meðaltal ársins <i>Annual average</i>	121,0	•	9,7
2008	1. ársfjórðungur <i>1st quarter</i>	127,0	2,8	7,1
	2. ársfjórðungur <i>2nd quarter</i>	130,4	2,6	8,5
	3. ársfjórðungur <i>3rd quarter</i>	133,3	2,2	9,4
	4. ársfjórðungur <i>4th quarter</i>	133,9	0,4	8,3
	Meðaltal ársins <i>Annual average</i>	131,1	•	8,3
Starfsmenn á almennum vinnumarkaði <i>Private sector</i>				
2007	1. ársfjórðungur <i>1st quarter</i>	119,1	4,2	11,7
	2. ársfjórðungur <i>2nd quarter</i>	120,9	1,5	11,7
	3. ársfjórðungur <i>3rd quarter</i>	122,6	1,5	9,4
	4. ársfjórðungur <i>4th quarter</i>	124,8	1,8	9,2
	Meðaltal ársins <i>Annual average</i>	121,8	•	10,4
2008	1. ársfjórðungur <i>1st quarter</i>	128,1	2,6	7,5
	2. ársfjórðungur <i>2nd quarter</i>	132,0	3,1	9,2
	3. ársfjórðungur <i>3rd quarter</i>	133,5	1,1	8,9
	4. ársfjórðungur <i>4th quarter</i>	132,8	-0,5	6,4
	Meðaltal ársins <i>Annual average</i>	131,6	•	8,0
Starfsmenn á opinberum vinnumarkaði <i>Public sector</i>				
2007	1. ársfjórðungur <i>1st quarter</i>	117,4	3,7	9,5
	2. ársfjórðungur <i>2nd quarter</i>	118,6	1,1	8,1
	3. ársfjórðungur <i>3rd quarter</i>	119,9	1,0	7,4
	4. ársfjórðungur <i>4th quarter</i>	120,8	0,8	6,7
	Meðaltal ársins <i>Annual average</i>	119,2	•	7,9
2008	1. ársfjórðungur <i>1st quarter</i>	124,6	3,1	6,1
	2. ársfjórðungur <i>2nd quarter</i>	126,6	1,6	6,7
	3. ársfjórðungur <i>3rd quarter</i>	132,7	4,8	10,7
	4. ársfjórðungur <i>4th quarter</i>	136,2	2,7	12,7
	Meðaltal ársins <i>Annual average</i>	130,0	•	9,0

Hagtíðindi
Statistical Series

94. árgangur nr. 18
ISSN 0019-1078

Sími *Telephone* (+354) 528 1000
Bréfasími *Fax* (+354) 528 1099

Laun, tekjur og vinnumarkaður
Wages, income and labour market

2009:2
ISSN 1670-4495 (pappír *paper*) • ISSN 1670-4509 (pdf)
Verð *Price* ISK 900 EUR 7

Umsjón *Supervision* Gunnar Axel Axelsson • gunnar.axelsson@hagstofa.is
© Hagstofa Íslands *Statistics Iceland* • Borgartúni 21a 150 Reykjavík Iceland
Öllum eru heimil afnot af ritinu. Vinsamlegast getið heimildar. *Please quote the source.*
www.hagstofa.is/hagtidindi www.statice.is/series