

## Laun á almennum vinnumarkaði 2008

### *Earnings in the private sector 2008*

*Samantekt* Regluleg laun á almennum vinnumarkaði voru að meðaltali 324 þúsund krónur á mánuði árið 2008. Regluleg laun fullvinnandi launamanna voru 355 þúsund krónur á mánuði, regluleg heildarlaun þeirra voru 393 þúsund krónur og heildarlaun 454 þúsund krónur. Greiddar stundir fullvinnandi launamanna voru að meðaltali 44,7 stundir á viku.

Árið 2008 voru regluleg laun fullvinnandi stjórnenda 686 þúsund krónur að meðaltali á mánuði árið 2008 og heildarlaun þeirra voru 902 þúsund krónur. Regluleg laun fullvinnandi launamanna voru lægst meðal verkafólks eða 226 þúsund krónur að meðaltali á mánuði. Heildarlaun voru hins vegar lægst á meðal þjónustu-, sölu- og afgreiðslufólks eða 325 þúsund krónur.

Þegar litið er til atvinnugreina voru laun fullvinnandi launamanna hæst í fjármálaþjónustu, lífeyrissjóðum og váttryggingum. Þar voru regluleg laun 472 þúsund krónur að meðaltali og heildarlaun 654 þúsund krónur. Regluleg laun fullvinnandi launamanna voru lægst í iðnaði eða 317 þúsund krónur. Heildarlaun voru hins vegar lægst í atvinnugreininni verslun og ýmissi viðgerðarþjónustu, 371 þúsund krónur að meðaltali.

Niðurstöður byggjast á launarannsókn Hagstofu Íslands og ná til fyrirtækja á almennum vinnumarkaði sem starfa í iðnaði, byggingarstarfsemi og mannvirkjagerð, verslun og ýmissi viðgerðarþjónustu, samgöngum og flutningum og fjármálaþjónustu, lífeyrissjóðum og váttryggingum. Niðurstöður byggjast á launum tæplega þrjátíu þúsund launamanna.

## Laun á almennum vinnumarkaði

*Lýsing á launastigi* Laun á almennum vinnumarkaði eru meðallaun í ákveðnum atvinnugreinum, starfsstéttum og störfum og byggjast niðurstöður á gögnum úr launarannsókn Hagstofu Íslands. Laun á almennum vinnumarkaði lýsa ekki launaþróun miðað við fasta samsetningu líkt og vísitala launa, heldur launastigi í krónum miðað við samsetningu vinnumarkaðarins hverju sinni. Breyting á launum milli tímabila getur því endurspeglað allt í senn, breytingu launa á tímabilinu, breytta samsetningu launa eða vinnutíma og breytingar á samsetningu vinnumarkaðar. Þá ber að hafa í huga að breytingar á launum á milli tímabila geta einnig stafað af breyttri samsetningu gagnasafnsins þar sem úrtak launarannsóknarinnar er stöðugt að stækka og gæði þess að aukast.

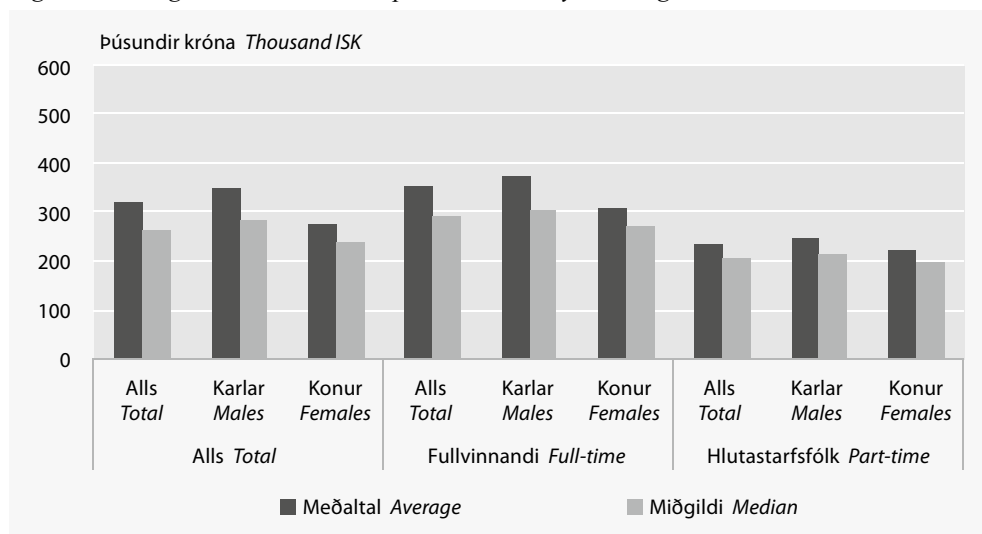
*Regluleg laun* Regluleg laun eru laun fyrir umsaminn vinnutíma á mánuði, hvort sem um er að ræða dagvinnu eða vaktavinnu. Þau eru reiknuð bæði fyrir fullvinnandi launamenn og starfsfólk í hlutastarfi. Laun einstaklinga í hlutastarfi eru umreiknuð í fullt starf.



Regluleg laun voru að meðaltali 324 þúsund krónur árið 2008, 355 þúsund krónur hjá fullvinnandi launamönnum og 236 þúsund krónur hjá fólki í hlutastarfi. Regluleg laun karla voru 352 þúsund krónur að meðaltali, 377 þúsund krónur hjá fullvinnandi körlum og 250 þúsund hjá starfsfólki í hlutastarfi. Regluleg laun kvenna voru 279 þúsund krónur að meðaltali, 310 þúsund hjá fullvinnandi konum og 225 þúsund hjá hlutastarfsfólki. Á mynd 1 má sjá meðaltal og miðgildi reglulegra launa hjá körlum og konum í hlutastarfi og fullvinnandi.

### Mynd 1. Regluleg laun á almennum vinnumarkaði eftir vinnutíma og kyni 2008

Figure 1. Regular salaries in the private sector by working hours and sex 2008



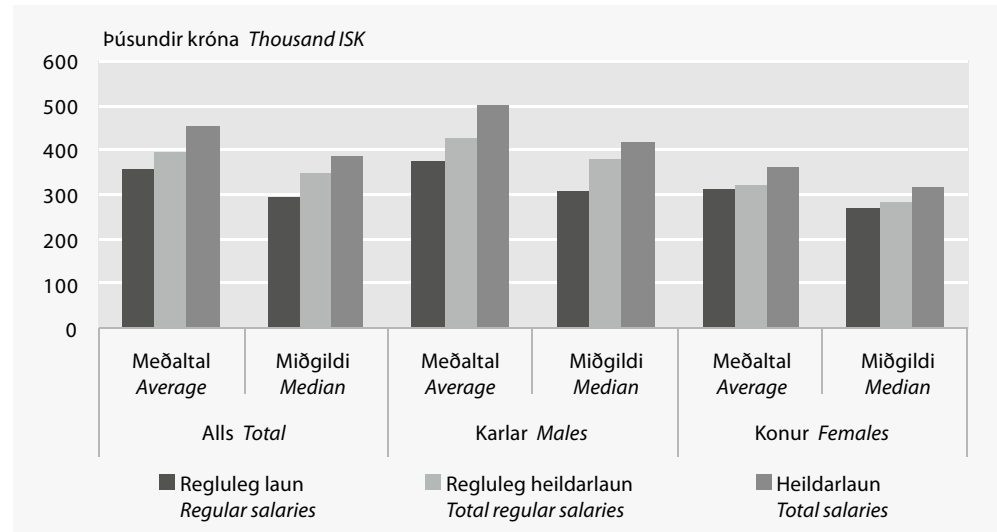
**Regluleg heildarlaun** Regluleg heildarlaun eru regluleg laun að viðbættum greiðslum vegna tilfallandi yfirvinnu og fyrirframgreiddrar uppmælingar. Regluleg heildarlaun eru einungis reiknuð fyrir fullvinnandi launamenn. Eins og sést á mynd 2 voru regluleg heildarlaun 393 þúsund krónur að meðaltali árið 2008, 427 þúsund krónur hjá körlum og 322 þúsund krónur hjá konum. Greiddar stundir voru að meðaltali 44,7 á viku, 46,1 hjá körlum og 41,5 hjá konum. Hærri regluleg heildarlaun karla má meðal annars skýra með því að karlar vinna að meðaltali 4,6 stundum meira á viku en konur. Nokkuð hefur dregið í sundur í greiddum stundum karla og kvenna síðan árið 2002 en þá varð munurinn minnstur eða 2,6 stundir.

**Heildarlaun** Heildarlaun eru regluleg heildarlaun að viðbættum ýmsum greiðslum sem ekki eru gerðar upp á hverju útborgunartímabili að frátöldum akstursgreiðslum og hlunnindum. Dæmi um slíkar greiðslur eru desemberuppbót, frammistöðubónusar, ákvæðisgreiðslur og eingreiðslur. Greiðslur vegna kaupréttarsamninga eru ekki hluti af heildarlaunum þar sem þær teljast til hlunninda. Heildarlaun eru einungis reiknuð fyrir fullvinnandi launamenn. Heildarlaun voru 454 þúsund krónur að meðaltali á mánuði árið 2008, 498 þúsund krónur hjá körlum og 362 þúsund krónur hjá konum.

**Meðaltal hærra en miðgildi** Eins og sjá má á mynd 2 er miðgildi allra launahugtaka lægra en meðaltal þeirra. Það má meðal annars skýra með því að kjarasamningar tryggja ákveðin lágmarkskjör en þeir kveða ekki á um hámarkskjör. Því eru fleiri útgildi til hækkunar meðaltals en lækkunar.

## Mynd 2. Meðaltal og miðgildi launa fullvinnandi launamanna eftir kyni 2008

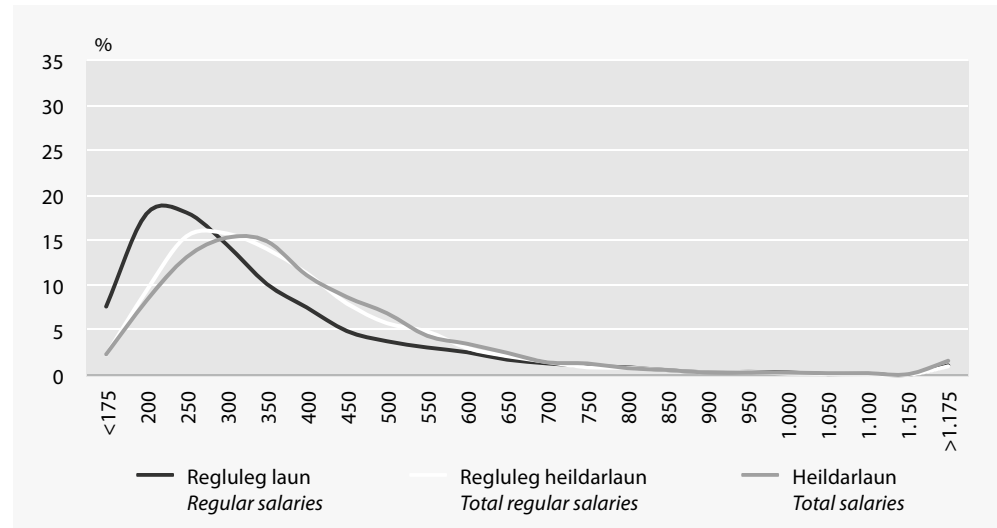
Figure 2. Average and median earnings by sex for full-time employees 2008



Á mynd 3 má sjá dreifingu reglulegra launa, reglulegra heildarlauna og heildarlauna hjá fullvinnandi launamönnum árið 2008. Rúmlega 60% launamanna eru með regluleg laun á bilinu 175–375 þúsund krónur á mánuði, 55% þeirra eru með regluleg heildarlaun á sama bili og rétt rúmur helmingur er með heildarlaun á þessu bili.

## Mynd 3. Dreifing launa hjá fullvinnandi launamönnum 2008

Figure 3. Distribution of earnings for full-time employees 2008



## Laun fullvinnandi eftir starfsstétt

Laun hæst hjá stjórnendum og lægst hjá verkafólki

Árið 2008 voru stjórnendur með hæst laun allra starfsstétta. Regluleg laun þeirra voru 686 þúsund krónur að meðaltali á mánuði, regluleg heildarlaun 693 þúsund krónur og heildarlaun 902 þúsund krónur. Laun voru að jafnaði lægst hjá verkafólki, þar sem regluleg laun voru 226 þúsund krónur að meðaltali, regluleg heildarlaun voru 305 þúsund krónur og heildarlaun 339 þúsund krónur. Heildarlaun þjónustu-, sölu- og afgreiðslufólks voru þó lægri eða 325 þúsund krónur að meðaltali á mánuði. Greiddar stundir voru jafnframt flestar hjá verkafólki eða 49,3 stundir að meðaltali á viku.

Yfirvinna mest hjá verkafólki

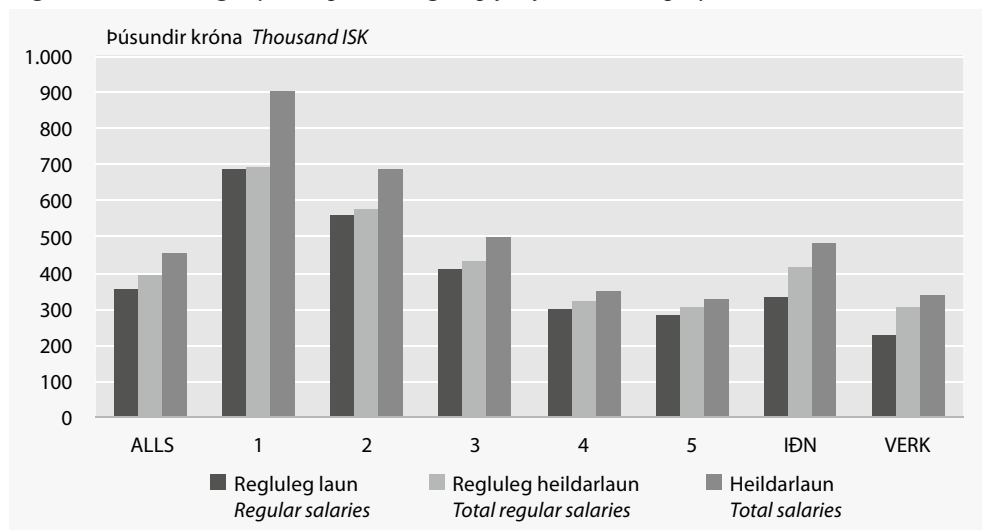
Á mynd 4 má sjá að munur á reglulegum launum og reglulegum heildarlaunum var mestur hjá iðnaðarmönnum og verkafólki. Þennan mun má meðal annars skýra með fjölda yfirvinnustunda en greiddar stundir á viku voru að meðaltali 47,5 hjá iðnaðarmönnum og 49,3 hjá verkafólki. Einnig vann hluti iðnaðarmanna í uppmælingu og í sumum tilvikum eru fyrirframgreiðslur vegna þeirra hluti af reglulegum heildarlaunum en ekki reglulegum launum og það skýrir einnig að hluta þennan mun.

Óreglulegar greiðslur hæstar hjá stjórnendum og sérfræðingum

Mestur munur var á reglulegum heildarlaunum og heildarlaunum hjá stjórnendum og sérfræðingum. Þá var munurinn einnig töluverður hjá tæknum og sérmenntuðu starfsfólki ásamt iðnaðarmönnum. Munurinn á reglulegum heildarlaunum og heildarlaunum liggur í ýmsum greiðslum sem ekki eru gerðar upp á hverju útborgunartímabili, svo sem frammistöðutengdra launa og hlutdeildar í hagnaði fyrirtækja. Ýmis hlunnindi eins og greiðslur vegna kaupréttarsamninga eru ekki inni í heildarlaunum. Vægi yfirvinnu og óreglulegra greiðslna var minnst hjá skrifstofufólki og þjónustu-, sölu- og afgreiðslufólki.

#### Mynd 4. Laun eftir starfsstétt 2008

Figure 4. Earnings by occupational group for full-time employees 2008



**Skýringar** Notes: ALLS Total; (1) Stjórnendur Managers; (2) Sérfræðingar Professionals; (3) Tæknar og sérmenntað starfsfólk Technicians and associate professionals; (4) Skrifstofufólk Clerks; (5) Þjónustu-, sölu- og afgreiðslufólk Service workers and shop and market sales; (IÐN) Iðnaðarmenn Craft workers; (VERK) Verkafólk General, machine and specialised workers.

Greiddar stundir standa í stað eða dragast saman hjá öllum nema stjórnendum

Launum á almennum vinnumarkaði er ekki ætlað að lýsa breytingum á launum miðað við fasta samsetningu úrtaksins. Þó geta niðurstöður gefið ákveðnar vísbendingar um breytingar á vinnutíma og launum. Á milli ára 2007 og 2008 stóðu greiddar stundir í stað eða drógust saman um allt að þriðjung úr stund hjá öllum stéttum nema hjá stjórnendum þar sem þær jukust um 0,2 stundir á viku.

Á sama tímabili hækkuðu regluleg laun um 3–10%, mest í hópum sérfræðinga og skrifstofufólks en minnst í hópi þjónustu-, sölu- og afgreiðslufólks. Heildarlaun hækkuðu um 2–9%. Mest hækkuðu heildarlaun stjórnenda og sérfræðinga en minnst hækkuðu laun þjónustu-, sölu- og afgreiðslufólks. Hafa verður í huga að breytingar á samsetningu gagnasafnsins geta haft áhrif á meðallaun ákveðinna stétta.

Regluleg laun stjórnenda

Dreifing reglulegra launa stjórnenda var töluvert meiri en dreifing launa annarra starfsstétta. Skýrist það meðal annars af uppbyggingu starfafflokkunarkerfisins ÍSTARF95 sem starfsstéttir byggjast á en í hópi stjórnenda má bæði finna æðstu stjórnendur stórra fyrirtækja og yfirmenn deilda. Regluleg laun stjórnenda voru

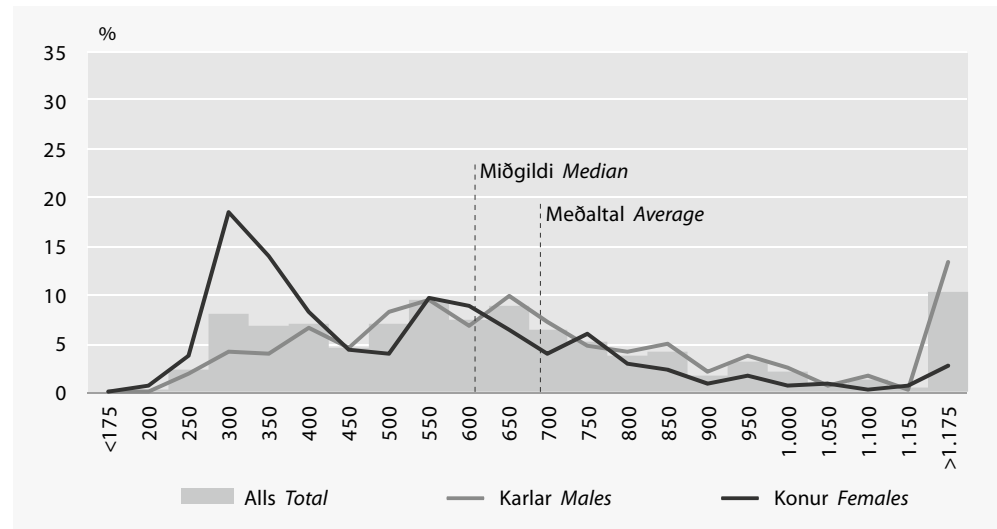
686 þúsund krónur að meðaltali á mánuði og var miðgildi þeirra 610 þúsund krónur. Algengast var að regluleg laun stjórnenda væru á bilinu 525–575 þúsund krónur og voru rúmlega 9% stjórnenda með laun á því bili eins og sjá má á mynd 5. Þá má sjá tvo aðra toppa í launadreifingu stjórnenda, annars vegar voru 8% stjórnenda með laun á bilinu 275–325 þúsund krónur, en þar veða konur þungt, og hins vegar voru tæp 9% stjórnenda með laun á bilinu 625–675 þúsund krónur og í þeim hópi veða karlarnir þyngra.

Meðaltal reglulegra launa karla í hópi stjórnenda var 744 þúsund krónur og miðgildi þeirra 650 þúsund krónur. Algengasta launabil reglulegra launa í þeim hópi voru á bilinu 625–675 þúsund krónur og voru 10% þeirra með laun á því bili. Þá voru 13% karlkyns stjórnenda með regluleg laun yfir 1.175 þúsund krónum á mánuði. Regluleg laun kvenna í hópi stjórnenda voru að meðaltali 534 þúsund krónur og miðgildi þeirra 483 þúsund krónur. Algengast var að konur væru með laun á bilinu 275–325 þúsund krónur og höfðu 18% kvenna þau laun.

Á mynd 5 má sjá dreifingu á reglulegum launum stjórnenda árið 2008. Stöplarnir sýna dreifingu launa óháð kyni og línurnar sýna dreifingu launa karla annars vegar og kvenna hins vegar.

#### Mynd 5. Dreifing á reglulegum launum stjórnenda 2008

Figure 5. Distribution of full-time managers' regular salaries 2008

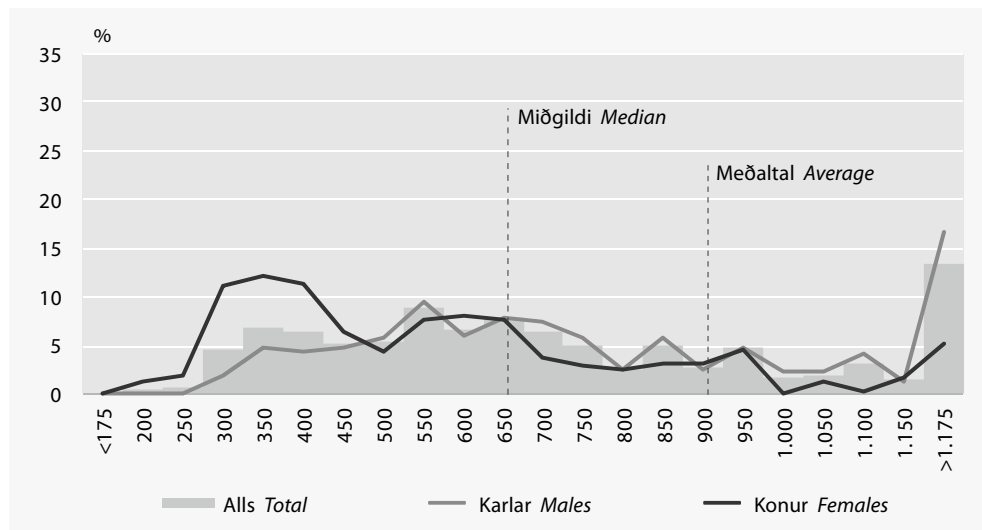


#### Heildarlaun stjórnenda

Meðaltal heildarlauna hjá stjórnendum árið 2008 var 902 þúsund krónur á mánuði og miðgildi 659 þúsund krónur. Rúmlega 13% stjórnenda voru með heildarlaun yfir 1.175 þúsund krónum á mánuði að jafnaði yfir árið. Þá voru karlar með 1.010 þúsund krónur að meðaltali og miðgildi þeirra var 709 þúsund krónur. Eins og sést á mynd 6 voru 17% karla með laun yfir 1.175 þúsund krónur á mánuði. Hins vegar voru einungis 5% kvenna með laun yfir því marki. Meðaltal heildarlauna kvenna var 629 þúsund krónur og miðgildi 534 þúsund krónur. Rúmlega 12% kvenna voru með heildarlaun á bilinu 325–375 þúsund krónur og algengast var að heildarlaun þeirra væru á því bili. Greiddar stundir stjórnenda voru 39,9 stundir að meðaltali á viku, 40,0 stundir hjá körlum og 39,8 hjá konum. Hafa ber í huga að stjórnendur eru margir með svokallaða fastlaunasamninga en í slíkum samningum felst meðal annars að ekki er greitt sérstaklega fyrir yfirvinnu.

### Mynd 6. Dreifing á heildarlaunum stjórnenda 2008

Figure 6. Distribution of full-time managers' total salaries 2008

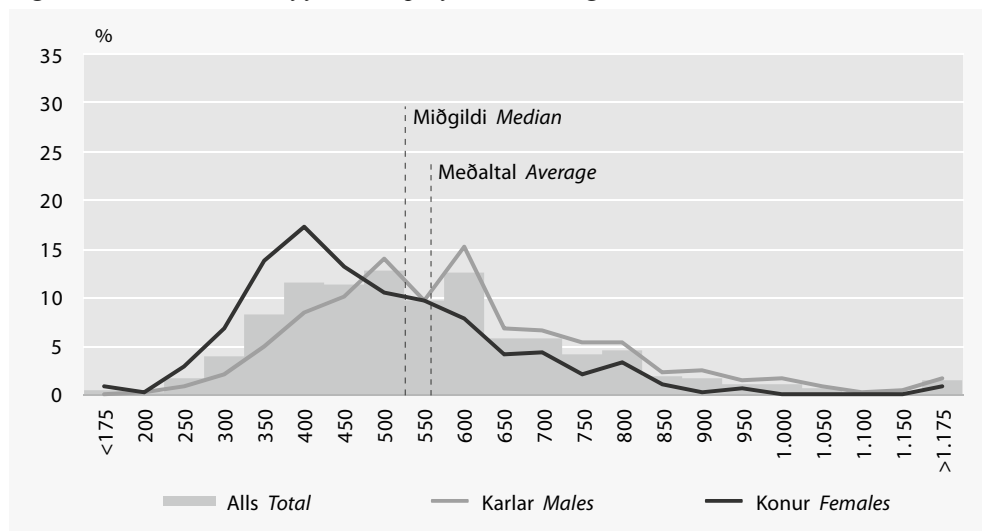


#### Regluleg laun sérfræðinga

Regluleg laun sérfræðinga voru 560 þúsund krónur að meðaltali á mánuði árið 2008 og miðgildi 527 þúsund krónur. Sérfræðingar voru næst tekjuhæsti hópurinn árið 2008. Tæplega 60% sérfræðinga voru með regluleg laun á bilinu 375–625 þúsund krónur. Karlar í hópi sérfræðinga voru með 600 þúsund krónur í regluleg laun að meðaltali og miðgildi var 573 þúsund krónur. Um helmingur karla voru með regluleg laun á bilinu 425–625 þúsund krónur en rúmlega 40% kvenna voru með laun undir neðri mörkum þessa bils. Meðaltal reglulegra launa kvenna var 491 þúsund krónur og miðgildi 451 þúsund krónur.

### Mynd 7. Dreifing á reglulegum launum sérfræðinga 2008

Figure 7. Distribution of full-time professionals' regular salaries 2008



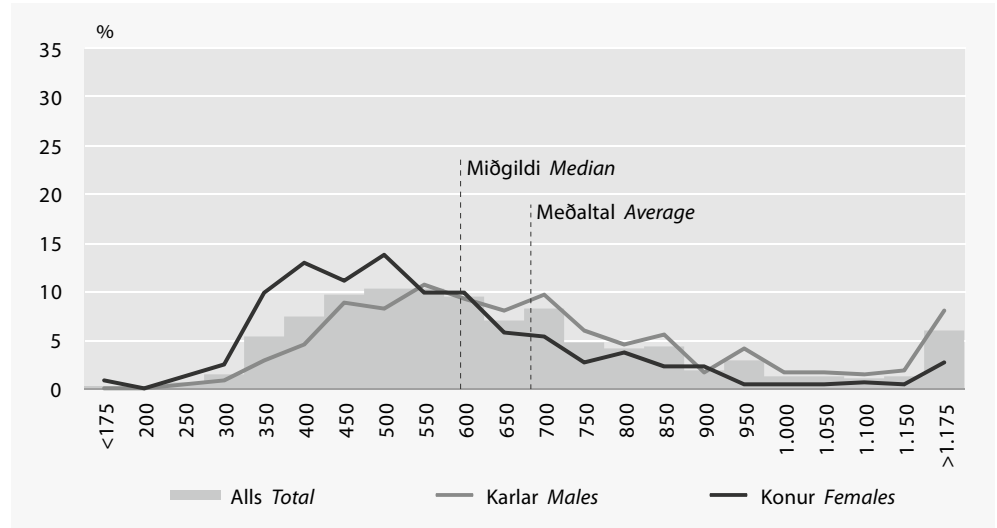
#### Heildarlaun sérfræðinga

Árið 2008 voru heildarlaun sérfræðinga 684 þúsund krónur að meðaltali á mánuði og miðgildi 596 þúsund krónur. Um 40% sérfræðinga voru með heildarlaun á bilinu 375–625 þúsund krónur. Heildarlaun karla voru 745 þúsund krónur að meðaltali og miðgildi 650 þúsund krónur. Þá voru rúmlega 11% karla með heildarlaun á bilinu 525–575 þúsund krónur og voru 8% þeirra með hærri laun en 1.175 þúsund krónur. Meðal kvenna voru 3% með hærri laun en 1.175 þúsund krónur og voru heildarlaun 577 þúsund krónur að meðaltali og miðgildi 517 þúsund krónur. Um þriðjungur kvenna var með heildarlaun á bilinu 475–625 þúsund krónur. Greiddar stundir á viku voru

39,5 að meðaltali hjá sérfræðingum, 39,7 hjá körlum og 39,2 hjá konum. Líkt og hjá stjórnendum eru fastlaunasamningar algengir í hópi sérfræðinga.

### Mynd 8. Dreifing á heildarlaunum sérfræðinga 2008

Figure 8. Distribution of full-time professionals' total salaries 2008

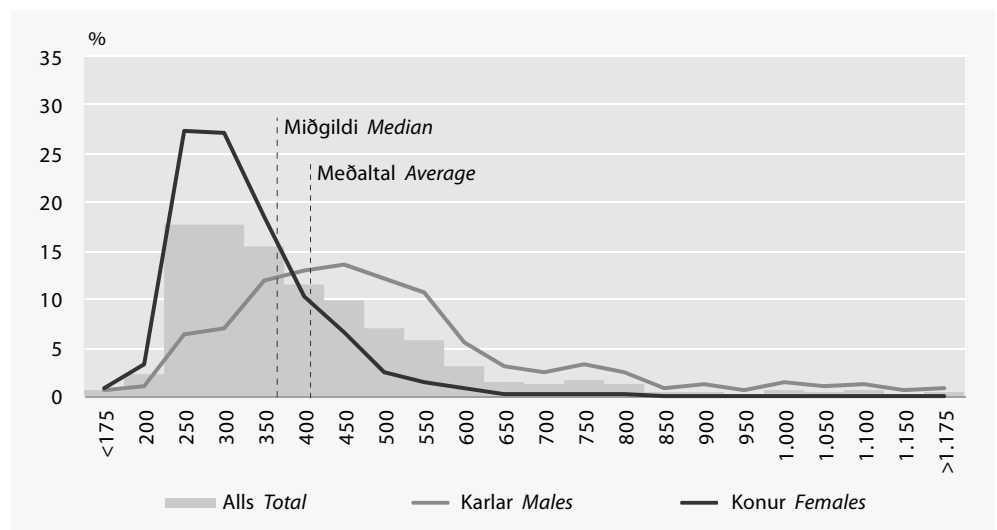


Regluleg laun tækna og sérmenntaðs starfsfólks

Regluleg laun tækna og sérmenntaðs starfsfólks voru 409 þúsund krónur að meðaltali á mánuði árið 2008. Miðgildi reglulegra launa var 362 þúsund krónur. Ríflega þriðjungur tækna og sérmenntaðs starfsfólks var með regluleg laun á bilinu 225–325 þúsund krónur. Regluleg laun karla voru 501 þúsund krónur að meðaltali og miðgildi þeirra var 466 þúsund krónur. Regluleg laun kvenna voru 329 þúsund krónur og miðgildi 310 þúsund krónur. Eins og sjá má á mynd 9 var dreifing reglulegra launa karla og kvenna ólík þar sem rúmlega þrír fjórðu hlutar kvenna voru með lægri laun en 375 þúsund krónur en ríflega fjórðungur karla.

### Mynd 9. Dreifing á reglulegum launum tækna og sérmenntaðs starfsfólks 2008

Figure 9. Distribution of full-time technicians and associate professionals' regular salaries 2008



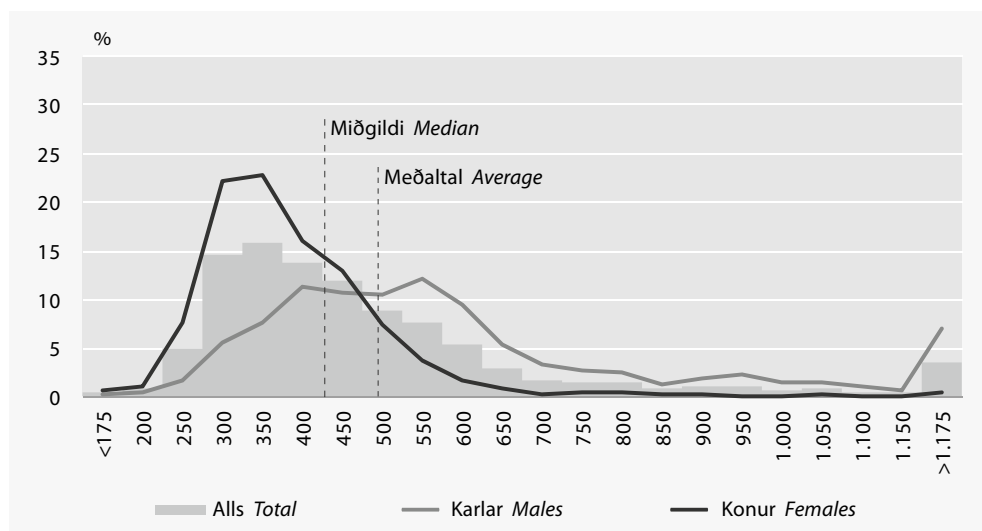
Heildarlaun tækna og sérmenntaðs starfsfólks

Heildarlaun tækna og sérmenntaðs starfsfólks voru 499 þúsund krónur að meðaltali á mánuði árið 2008 og miðgildi 424 þúsund. Heildarlaun karla voru 623 þúsund krónur að meðaltali og miðgildið 533 þúsund krónur. Konur voru með 393 þúsund krónur í heildarlaun að meðaltali og miðgildið 365 þúsund krónur. Rétt eins og í reglulegu

launum er dreifing heildarlauna karla jafnari en kvenna. Um 45% kvenna er með heildarlaun á bilinu 275–375 þúsund krónur. Greiddar stundir voru 40,2 að meðaltali á viku hjá tæknum og sérmenntuðu starfsfólki, 40,5 hjá körlum og 40,0 hjá konum.

### Mynd 10. Dreifing á heildarlaunum tækna og sérmenntaðs starfsfólks 2008

Figure 10. Distribution of full-time technicians and associate professionals' total salaries 2008

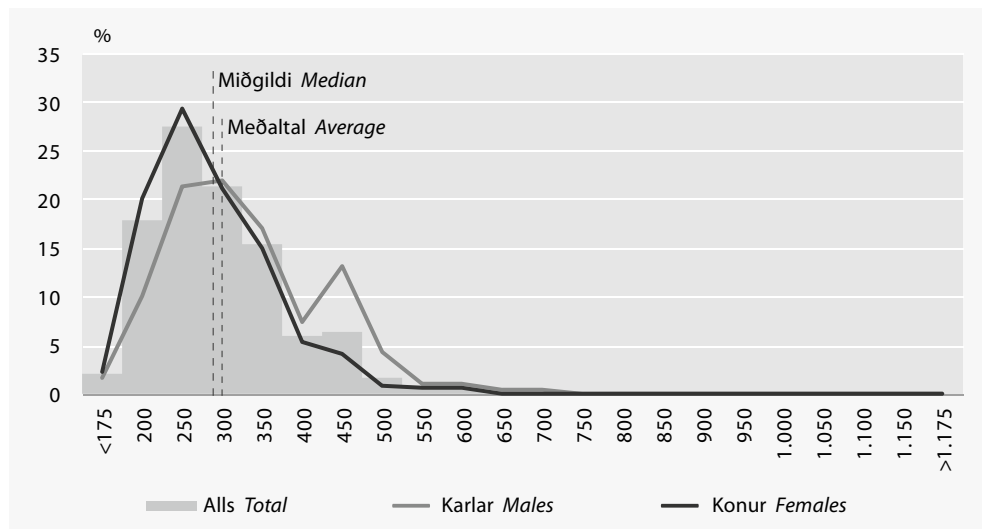


### Regluleg laun skrifstofufólks

Regluleg laun voru 298 þúsund krónur að meðaltali á mánuði hjá skrifstofufólki árið 2008 og miðgildi var 283 þúsund krónur. Tæplega 85% skrifstofufólks var með regluleg laun undir 375 þúsund krónum á mánuði, rúmlega 70% karla og 90% kvenna. Meðaltal reglulegra launa hjá körlum var 331 þúsund krónur og miðgildið 317 þúsund krónur. Regluleg laun kvenna voru 288 þúsund krónur að meðaltali og miðgildi 272 þúsund krónur.

### Mynd 11. Dreifing á reglulegum launum skrifstofufólks 2008

Figure 11. Distribution of full-time clerks' regular salaries 2008



### Heildarlaun skrifstofufólks

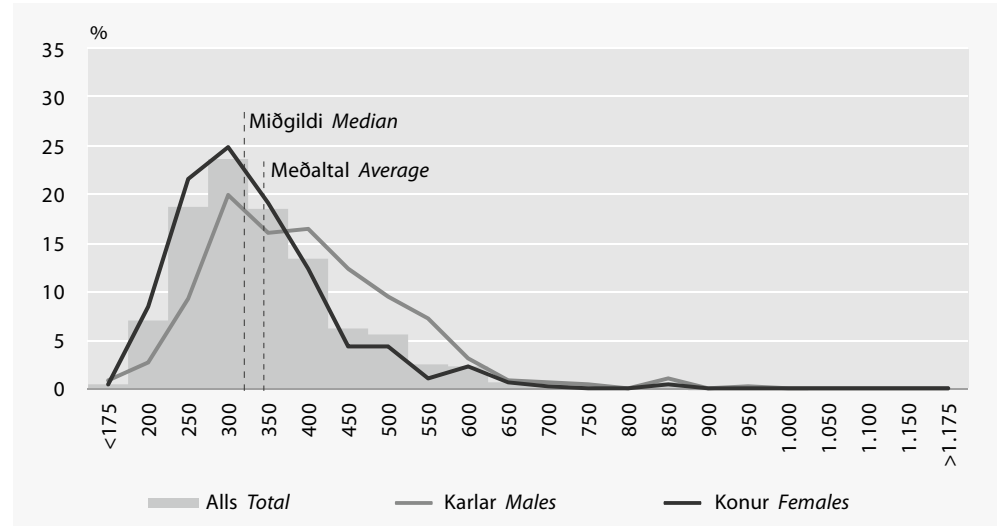
Árið 2008 voru heildarlaun skrifstofufólks 347 þúsund krónur að meðaltali á mánuði og miðgildi 326 þúsund krónur. Tæplega fjórðungur skrifstofufólks var með heildarlaun á bilinu 275–325 þúsund krónur. Karlur voru að meðaltali með 393 þúsund krónur í heildarlaun og miðgildið 385 þúsund. Heildarlaun kvenna voru að meðaltali 332 þúsund krónur og miðgildi 309 þúsund krónur. Um 65% karla voru með heildarlaun undir 425 þúsund krónum en rúmlega 85% kvenna voru með laun undir þeirri



upphæð. Greiddar stundir á viku hjá skrifstofufólki voru 40,4, 42,1 hjá körlum og 39,8 hjá konum.

### Mynd 12. Dreifing á heildarlaunum skrifstofufólks 2008

Figure 12. Distribution of full-time clerks' total salaries 2008

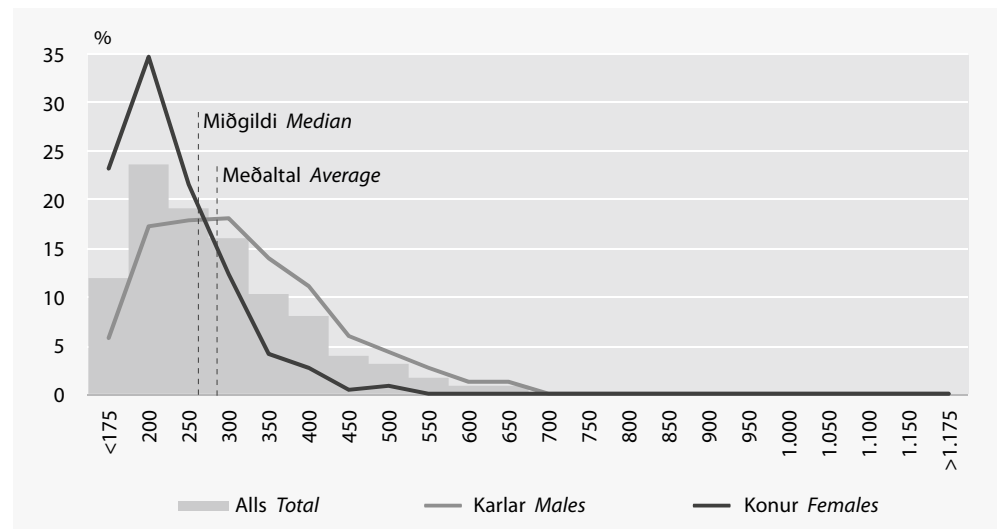


Regluleg laun þjónustu-, sölu- og afgreiðslufólks

Regluleg laun þjónustu-, sölu- og afgreiðslufólks voru 284 þúsund krónur að meðaltali á mánuði og miðgildið 262 þúsund krónur. Meðaltal reglulegra launa var 316 þúsund krónur hjá körlum og miðgildið 298 þúsund krónur. Regluleg laun kvenna voru að meðaltali 229 þúsund og miðgildið 217 þúsund krónur. Rúmlega 35% þjónustu-, sölu- og afgreiðslufólks var með regluleg laun undir 225 þúsund krónum á mánuði. Í þeim hópi voru tæplega 25% karla en 60% kvenna.

### Mynd 13. Dreifing á reglulegum launum þjónustu-, sölu- og afgreiðslufólks 2008

Figure 13. Distribution of full-time service workers and shop and market sales' regular salaries 2008



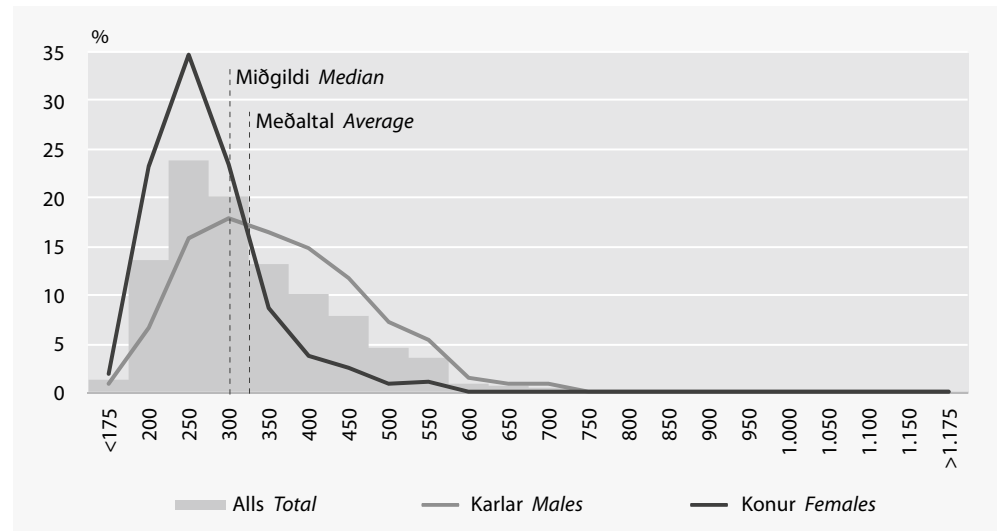
Heildarlaun þjónustu-, sölu- og afgreiðslufólks

Árið 2008 þjónustu-, sölu- og afgreiðslufólk með lægst heildarlaun á mánuði að meðaltali eða 325 þúsund krónur á mánuði. Miðgildi heildarlauna þeirra var 300 þúsund krónur. Eins og sést á mynd 14 á næstu blaðsíðu var tæplega fjórðungur launamanna með heildarlaun á bilinu 225–275 þúsund krónur. Karlur voru með 364 þúsund krónur í heildarlaun að meðaltali og miðgildið 354 þúsund krónur. Um 18% karla voru með heildarlaun á bilinu 275–325 þúsund krónur og 40% þeirra voru

með heildarlaun undir 325 þúsundum króna. Heildarlaun kvenna voru að meðaltali 273 þúsund krónur og miðgildi þeirra 260 þúsund krónur. Um 35% kvenna var með heildarlaun á bilinu 225–275 þúsund krónur og voru 80% kvenna með heildarlaun undir 325 þúsund krónum. Greiddar stundir á viku voru 42,9 að meðaltali, 43,1 hjá körlum og 42,6 hjá konum.

#### Mynd 14. Dreifing á heildarlaunum þjónustu-, sölu- og afgreiðslufólks 2008

Figure 14. Distribution of full-time service workers and shop and market sales' total salaries 2008

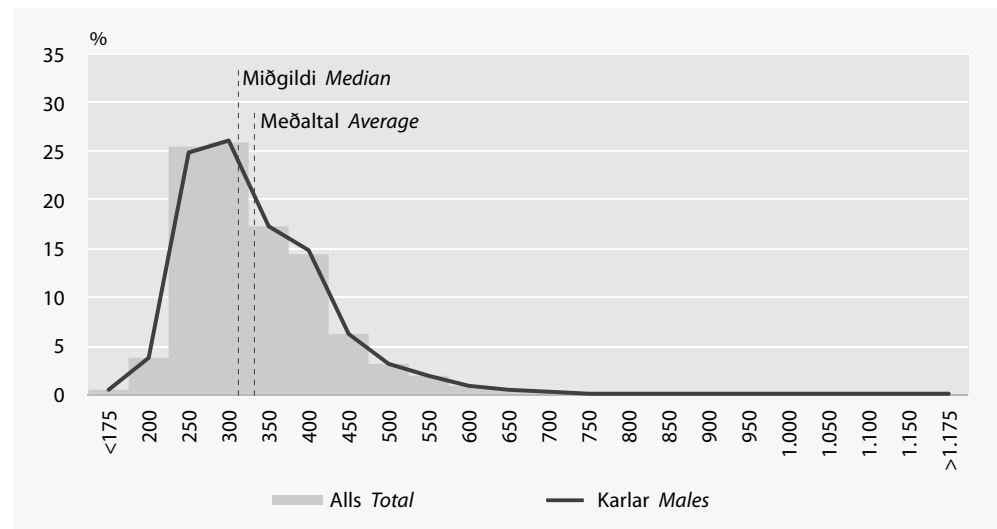


#### Regluleg laun iðnaðarmanna

Regluleg laun iðnaðarmanna voru 330 þúsund krónur að meðaltali á mánuði og miðgildið 310 þúsund krónur. Rúmlega helmingur iðnaðarmanna var með regluleg laun á bilinu 225–325 þúsund. Þar sem fáar konur tilheyra starfsstéttinni eru launatölur þeirra ekki birtar en þær veita inn í heildartölurnar.

#### Mynd 15. Dreifing á reglulegum launum iðnaðarmanna 2008

Figure 15. Distribution of full-time craft workers' regular salaries 2008



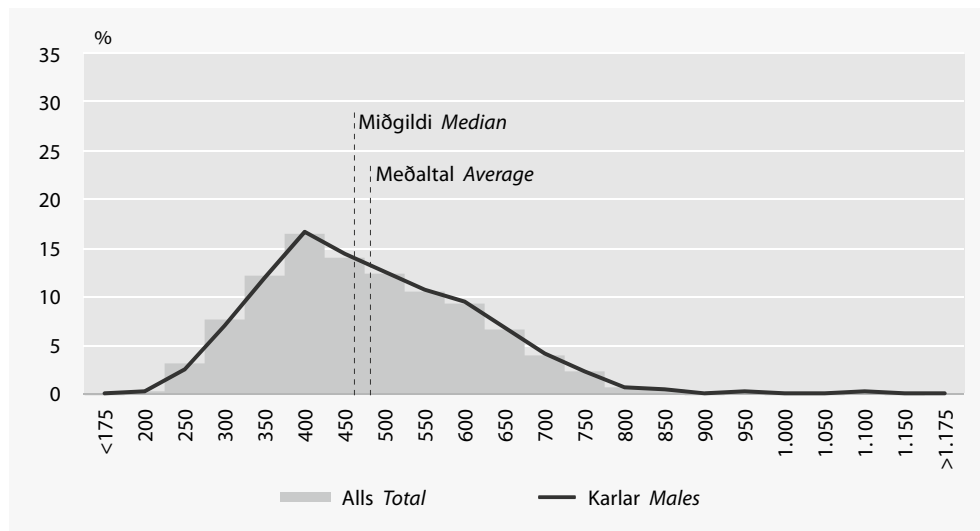
#### Heildarlaun iðnaðarmanna

Dreifing heildarlauna iðnaðarmanna var frábrugðin launadreifingu reglulegra launa, enda vinnur hluti iðnaðarmanna í svokallaðri uppmælingu og fá þá greidd uppgjör vegna hennar. Þær uppgjörsgreiðslur koma inn í heildarlaun iðnaðarmanna en ekki regluleg laun þeirra þar sem þær eru ekki gerðar upp á hverju útborgunartímabili. Heildarlaun iðnaðarmanna voru að meðaltali 479 þúsund krónur á mánuði og miðgildið 463 þúsund krónur. Eins og sést á mynd 16 á næstu síðu voru rúmlega 30% iðnaðar-

manna með heildarlaun á bilinu 375–475 þúsund krónur. Meðalfjöldi greiddra stunda voru 47,5 á viku.

### Mynd 16. Dreifing á heildarlaunum iðnaðarmanna 2008

Figure 16. Distribution of full-time craft workers' total salaries 2008

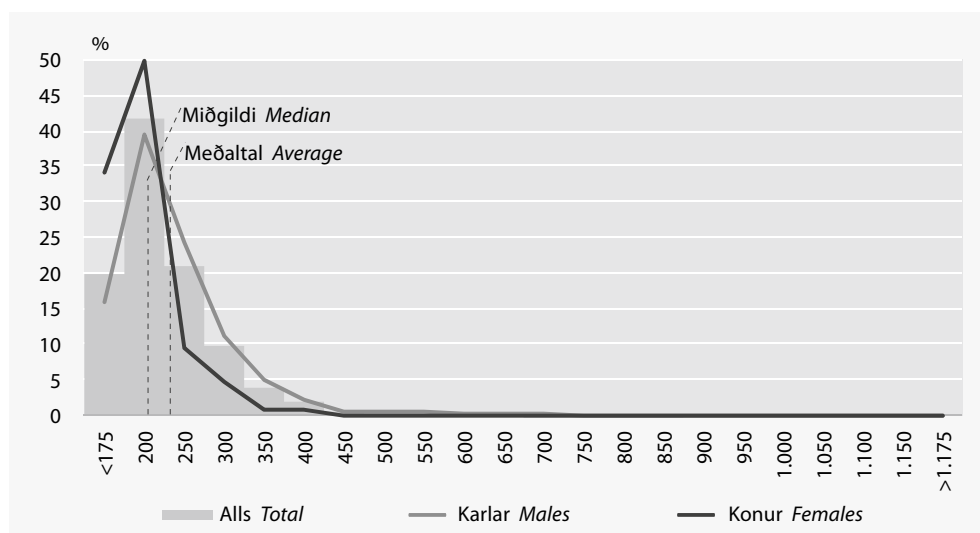


#### Regluleg laun verkafólks

Verkafólk var tekjulægsti hópurinn árið 2008 þegar litið er til reglulegra launa. Meðaltal þeirra var 226 þúsund krónur á mánuði og miðgildið 207 þúsund krónur. Regluleg laun verkakarla voru 235 þúsund krónur að meðaltali og miðgildið 217 þúsund krónur. Regluleg laun verkakvenna voru 195 þúsund krónur að meðaltali og miðgildið var 184 þúsund krónur. Algengast var að laun verkafólks væru á bilinu 175–225 þúsund krónur og var rúmlega 40% verkafólks með laun á því bili. Tæplega 40% karla falla í þann hóp og helmingur kvenna.

### Mynd 17. Dreifing á reglulegum launum verkafólks 2008

Figure 17. Distribution of full-time general, machine and specialized workers' regular salaries 2008



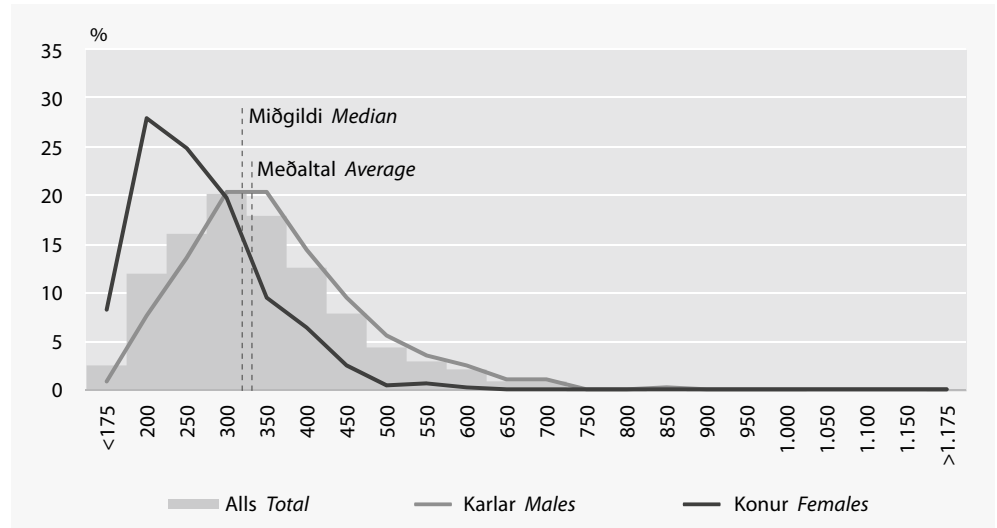
#### Heildarlaun verkafólks

Heildarlaun verkafólks voru 339 þúsund krónur að meðaltali á mánuði árið 2008 og miðgildið 323 þúsund krónur. Um 20% verkafólks voru með heildarlaun á bilinu 275–325 þúsund krónur á mánuði og eru jafn stórir hópar karla og kvenna með laun á því bili. Heildarlaun karla voru 360 þúsund krónur og miðgildið 346 þúsund krónur. Algengast var að heildarlaun karla væru á bilinu 325–375 þúsund krónur og voru rétt rúmlega 20% þeirra með þau laun. Konur voru að meðaltali með 264 þúsund krónur á

mánuði og miðgildið 248 þúsund krónur. Um 28% kvenna höfðu heildarlaun á bilinu 175–225 þúsund. Greiddar stundir voru 49,3 á viku að meðaltali, 50,3 hjá körlum og 45,5 hjá konum.

### Mynd 18. Dreifing á heildarlaunum verkafólks 2008

Figure 18. Distribution of full-time general, machine and specialized workers' total salaries 2008



### Laun fullvinnandi eftir atvinnugrein

*Laun hæst í fjármálaþjónustu, lífeyrissjóðum og váttryggingum*

Árið 2008 voru laun fullvinnandi launamanna hæst í fjármálaþjónustu, lífeyrissjóðum og váttryggingum. Þar voru regluleg laun 472 þúsund krónur á mánuði að meðaltali, regluleg heildarlaun 484 þúsund krónur og heildarlaun 654 þúsund krónur. Heildarlaun voru lægst í verslun og ýmissi viðgerðarþjónustu. Þar voru regluleg laun 321 þúsund krónur, regluleg heildarlaun 351 þúsund krónur og heildarlaun 371 þúsund krónur. Þrátt fyrir að heildarlaun hafi verið lægst í verslun og ýmissi viðgerðarþjónustu voru regluleg laun lægri í iðnaði, eða 317 þúsund krónur. Greiddar stundir á viku voru flestar í byggingarstarfsemi og mannvirkjagerð en þar voru greiddar stundir að jafnaði 50,3 stundir á viku.

*Óreglulegar greiðslur algengar í fjármálaþjónustu og byggingarstarfsemi*

Eins og sjá má á mynd 19 á næstu síðu var munur á reglulegum heildarlaunum og heildarlaunum mestur í fjármálaþjónustu, lífeyrissjóðum og váttryggingum. Það skýrist að einhverju leyti af því að í þeirri atvinnugrein eru óreglulegar launagreiðslur, svo sem ýmiss konar bónusgreiðslur, almennt hærri en í öðrum atvinnugreinum. Þess ber að geta að hlunnindi, svo sem kaupréttarsamningar, eru ekki hluti af heildarlaunum.

Í byggingarstarfsemi og mannvirkjagerð er einnig nokkur munur á reglulegum heildarlaunum og heildarlaunum og skýrist sá munur meðal annars af uppgjöri uppmælinga og öðrum óreglulegum greiðslum. Þá vega greiðslur vegna yfirvinnu einnig nokkuð þungt og því var nokkur munur á reglulegum launum og reglulegum heildarlaunum í þessari atvinnugrein.

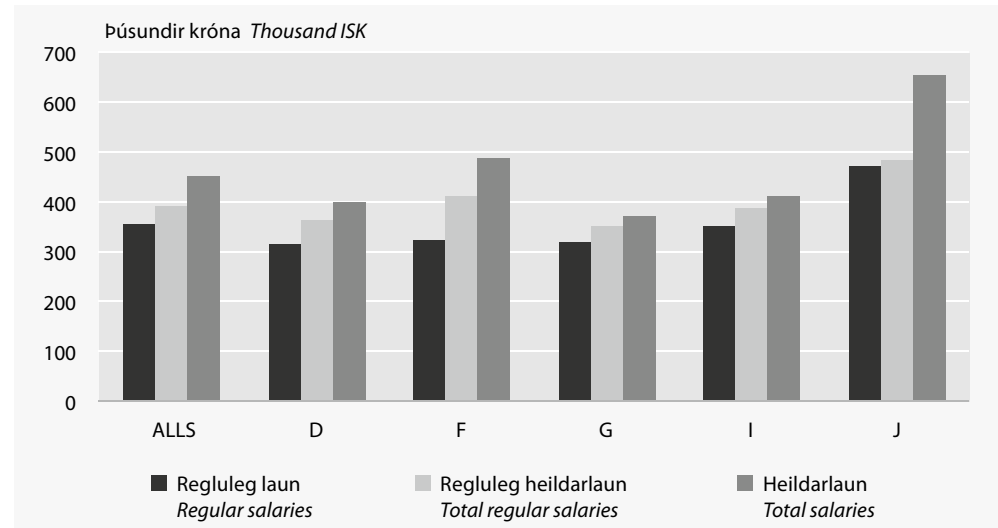
Vægi yfirvinnu og óreglulegra greiðslna er minnst í verslun og ýmissi viðgerðarþjónustu, svo og samgöngum og flutningum.

Eins og áður hefur komið fram er launum á almennum vinnumarkaði ekki ætlað að lýsa breytingum á launum miðað við fasta samsetningu úrtaksins. Þó geta niðurstöður gefið ákveðnar vísbendingar um breytingar á vinnutíma og launum. Greiddar stundir stóðu í stað eða drógust saman milli árána 2007 og 2008 í öllum atvinnugreinum um allt að hálfu stund, nema í byggingarstarfsemi og mannvirkjagerð þar sem þær jukust um þriðjung úr stund.

Regluleg laun hækkuðu um 3–8%, mest í atvinnugreininni fjármálaþjónusta, lífeyrissjóðir og váttryggingar. Minnst var hækkingin í verslun og ýmissi viðgerðarþjónustu. Þá hækkuðu heildarlaun um 2–8%, mest í byggingarstarfsemi og mannvirkjagerð en minnst í verslun og ýmissi viðgerðarþjónustu. Hafa verður í huga að breytingar á samsetningu gagnasafnsins geta haft áhrif á meðallaun í ákveðnum atvinnugreinum.

### Mynd 19. Laun eftir atvinnugrein 2008

Figure 19. Salaries by economic activity for full-time employees 2008



**Skýringar** Notes: ALLS Total; (D) Iðnaður Manufacturing; (F) Byggingarstarfsemi og mannvirkjagerð Construction; (G) Verslun og viðgerðarþjónusta Wholesale and retail trade; repair; (I) Samgöngur og flutningar Transport, storage and communication; (J) Fjármálaþjónusta, lífeyrissjóðir og váttryggingar Financial intermediation.

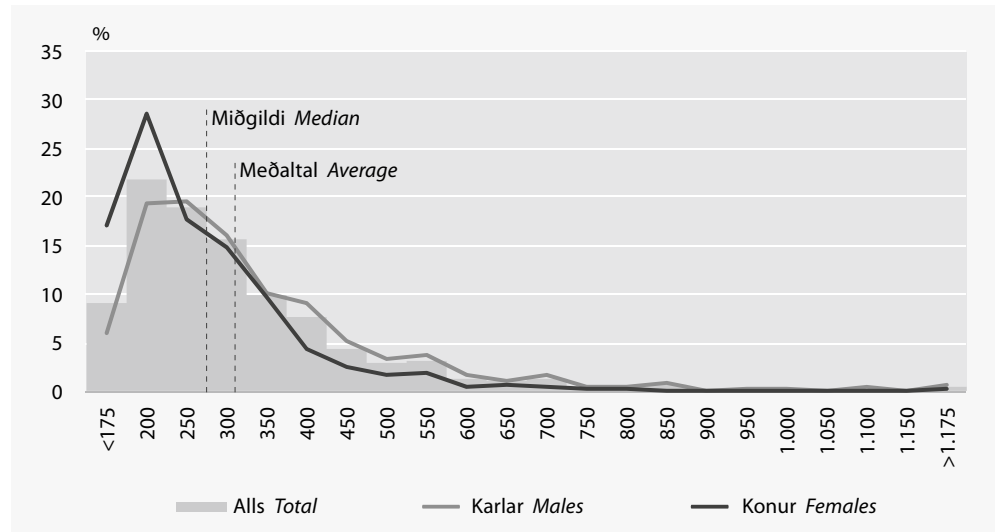
#### Regluleg laun í iðnaði

Regluleg laun fullvinnandi launamanna í iðnaði árið 2008 voru 317 þúsund krónur að meðaltali á mánuði og miðgildi reglulegra launa 275 þúsund krónur. Eins og sést á mynd 20 var algengast að regluleg laun í iðnaði væru á bilinu 175–225 þúsund krónur og voru 22% launamanna með laun á því bili. Regluleg laun karla voru 336 þúsund krónur að meðaltali og miðgildið 289 þúsund krónur. Um 20% karla var með laun á bilinu 225–275 þúsund krónur. Regluleg laun kvenna í iðnaði voru 268 þúsund krónur að meðaltali og miðgildi reglulegra launa 239 þúsund. Algengast var að laun kvenna væru á bilinu 175–225 þúsund krónur og voru 28% með laun á því bili.

Á mynd 20 má sjá nánari dreifingu reglulegra launa í iðnaði árið 2008. Stöplarnir sýna dreifingu launa óháð kyni og línurnar sýna dreifingu reglulegra launa karla annars vegar og kvenna hins vegar.

### Mynd 20. Dreifing á reglulegum launum í iðnaði eftir kyni 2008

Figure 20. Distribution of full-time employees' regular salaries in Manufacturing by sex 2008

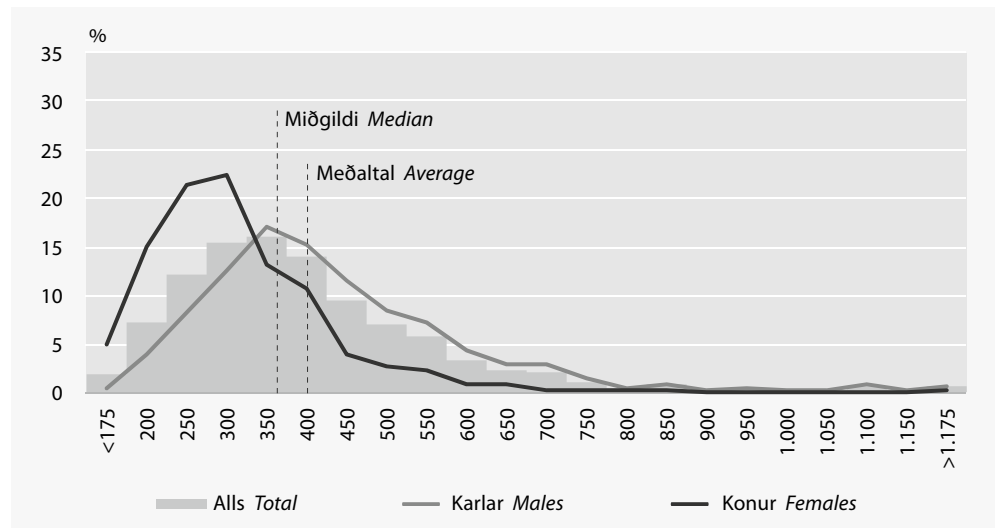


Heildarlaun í iðnaði

Meðaltal heildarlauna í iðnaði árið 2008 var 402 þúsund krónur á mánuði og miðgildi 368 þúsund krónur. Heildarlaun karla voru 436 þúsund krónur að meðaltali og miðgildið 401 þúsund krónur. Meðaltal heildarlauna í iðnaði var 316 þúsund krónur hjá konum og miðgildi heildarlauna 289 þúsund. Á mynd 21 má sjá að þrír fjórðu hlutar starfmanna í iðnaði var með heildarlaun undir 475 þúsund krónum. Í þeim hópi voru tæplega 70% karla og ríflega 90% kvenna. Greiddar stundir á viku voru að meðaltali 45,9 í iðnaði, 47,0 hjá körlum og 43,2 hjá konum.

### Mynd 21. Dreifing á heildarlaunum í iðnaði eftir kyni 2008

Figure 21. Distribution of full time employees' total salaries in Manufacturing by sex 2008

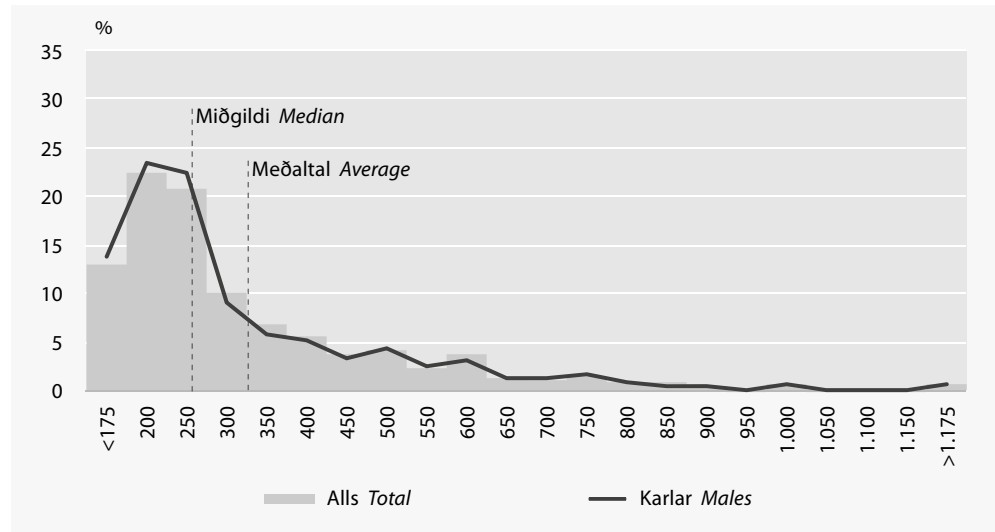


Regluleg laun í byggingarstarfsemi og mannvirkjagerð

Regluleg laun fullvinnandi launamanna í byggingarstarfsemi og mannvirkjagerð árið 2008 voru að meðaltali 326 þúsund krónur á mánuði og miðgildi 259 þúsund krónur. Rúmlega 35% launamanna voru með regluleg laun lægri en 225 þúsund krónur á mánuði. Hluti iðnaðarmanna sem starfa í byggingarstarfsemi og mannvirkjagerð fá greidda uppmælingu. Í sumum tilfellum eru fyrirframgreiðslur vegna uppmælinga ekki inn í reglulegum launum heldur falla inn í heildarlaun þeirra. Fáar konur starfa í atvinnugreininni byggingarstarfsemi og mannvirkjagerð og því eru launatölur þeirra ekki birtar en þær vega inn í heildartölurnar.

### Mynd 22. Dreifing á reglulegum launum í byggingarstarfsemi og mannvirkjagerð eftir kyni 2008

Figure 22. Distribution of full time employees' total salaries in Construction by sex 2008

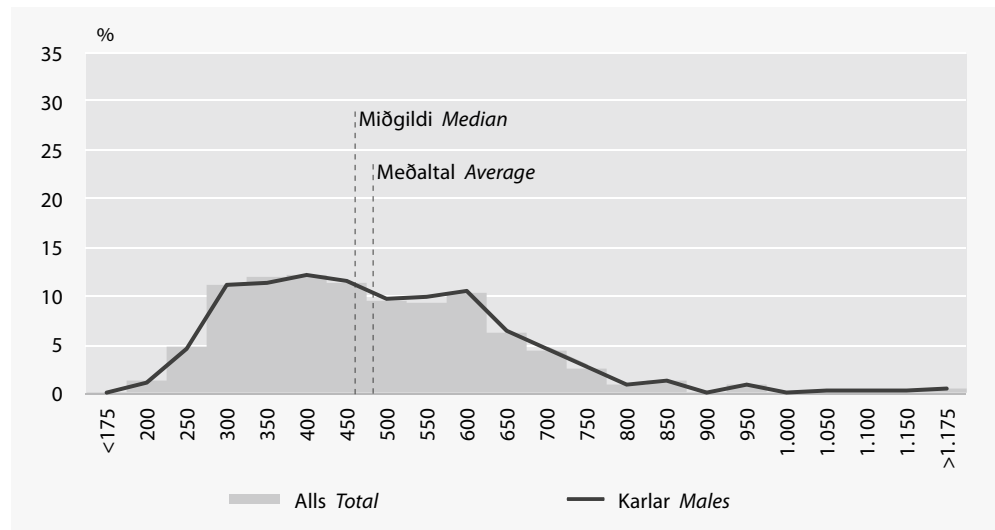


Heildarlaun í byggingarstarfsemi og mannvirkjagerð

Heildarlaun í byggingarstarfsemi og mannvirkjagerð árið 2008 voru að meðaltali 486 þúsund krónur á mánuði og miðgildið 463 þúsund krónur. Eins og sést á mynd 23 var tæplega fjórðungur launamanna með heildarlaun á bilinu 325–425 þúsund krónur. Greiddar stundir á viku voru 50,3 að meðaltali og var það mestur fjöldi greiddra stunda í samanburði við hinar fjórar atvinnugreinarnar.

### Mynd 23. Dreifing á heildarlaunum í byggingarstarfsemi og mannvirkjagerð eftir kyni 2008

Figure 23. Distribution of full time employees' total salaries in Construction by sex 2008



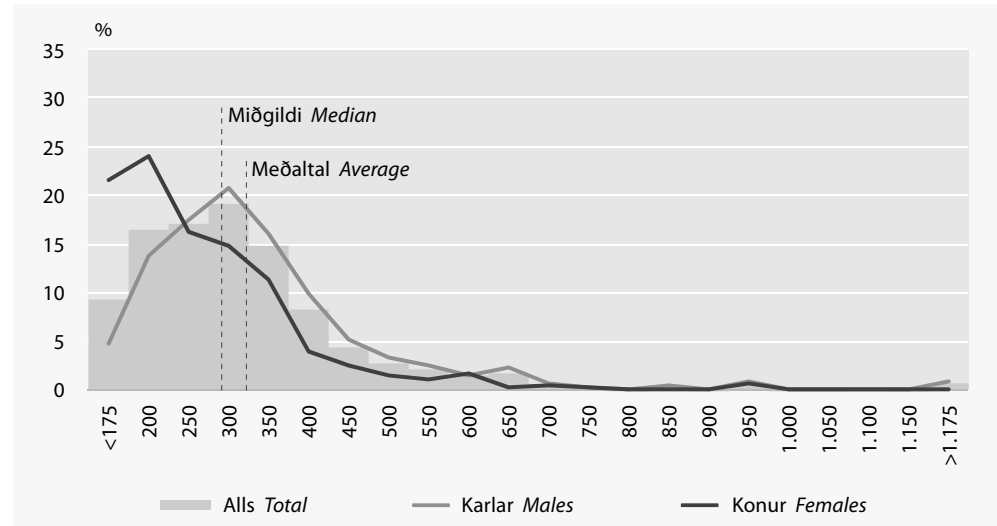
Regluleg laun í verslun og ýmissi viðgerðarþjónustu

Í verslun og ýmissi viðgerðarþjónustu voru regluleg laun fullvinnandi launamanna 321 þúsund krónur að meðaltali á mánuði og miðgildið 293 þúsund krónur. Um 19% launamanna voru með regluleg laun á bilinu 225–275 þúsund krónur. Regluleg laun karla voru að meðaltali 341 þúsund krónur og miðgildi 310 þúsund krónur. Algengast var að regluleg laun karla væru á bilinu 275–325 þúsund krónur og var ríflega fimmtungur með laun á því bili. Regluleg laun kvenna voru að meðaltali 268 þúsund krónur á mánuði og miðgildi launa 238 þúsund krónur. Tæplega fimmtungur kvenna voru með regluleg laun á bilinu 175–225 þúsund krónur. Á mynd 24 má sjá að dreifing reglulegra launa karla og alls hópsins er svipuð. Það má meðal annars skýra

með því að karlar veiga 65% í atvinnugreininni. Nánari umfjöllun um samsetningu gagnasafnsins má finna á bls. 19.

#### Mynd 24. Dreifing á reglulegum launum í verslun og ýmissi viðgerðarþjónustu eftir kyni 2008

Figure 24. Distribution of full time employees' regular salaries in Wholesale and retail trade; repair by sex 2008

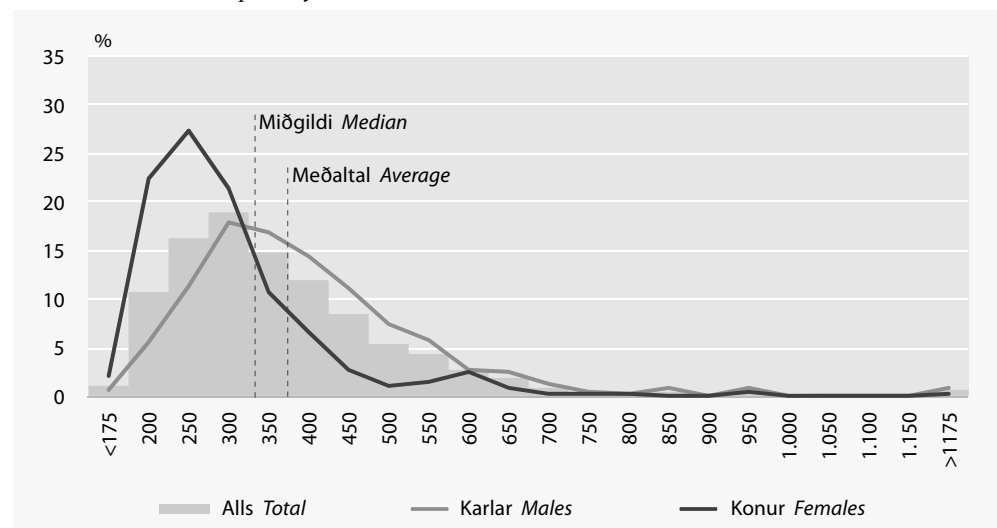


#### Heildarlaun í verslun og ýmissi viðgerðarþjónustu

Heildarlaun í verslun og ýmissi viðgerðarþjónustu voru 371 þúsund krónur á mánuði og miðgildið 337 þúsund krónur. Eins og sést á mynd 25 var helmingur launamanna með heildarlaun á bilinu 225–375 þúsund krónur. Heildarlaun karla voru að meðaltali 403 þúsund krónur og miðgildi heildarlauna 368 þúsund krónur. Algengasta launabil karla var á bilinu 275–325 þúsund krónur og var tæplega fimmtungur karla á því launabili. Meðaltal heildarlauna var 300 þúsund krónur hjá konum og miðgildi heildarlauna 272 þúsund krónur. Algengustu laun kvenna voru á bilinu 225–275 þúsund krónur og var rúmlega fjórðungur með þau laun. Greiddar stundir á viku voru að meðaltali 43,3, hjá körlum voru þær 43,9 og hjá konum 41,9.

#### Mynd 25. Dreifing á heildarlaunum í verslun og ýmissi viðgerðarþjónustu eftir kyni 2008

Figure 25. Distribution of full-time employees' total salaries in Wholesale and retail trade; repair by sex 2008



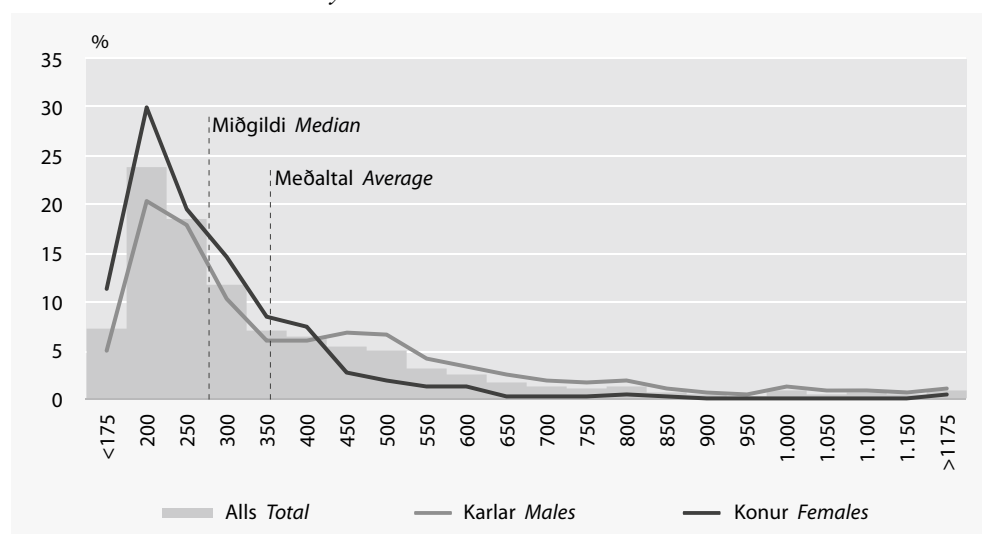


### Regluleg laun í samgöngum og flutningum

Í samgöngum og flutningum voru regluleg laun fullvinnandi launamanna 354 þúsund krónur að meðaltali á mánuði árið 2008. Miðgildi reglulegra launa var 277 þúsund krónur. Eins og sjá má á mynd 26 var tæplega fjórðungur launamanna með regluleg laun á bilinu 175–225 þúsund krónur. Regluleg laun karla voru 395 þúsund krónur að meðaltali og miðgildi þeirra var 306 þúsund krónur. Regluleg laun kvenna í samgöngum og flutningum voru 280 þúsund krónur að meðaltali og miðgildi 249 þúsund krónur. Í báðum hópum var algengast að regluleg laun væru á bilinu 175–225 þúsund krónur. Um 20% karla og 30% kvenna voru með laun á því bili.

### Mynd 26. Dreifing á reglulegum launum í samgöngum og flutningum efir kyni 2008

Figure 26. Distribution of full time employees regular salaries in Transport, storage and communication by sex 2008

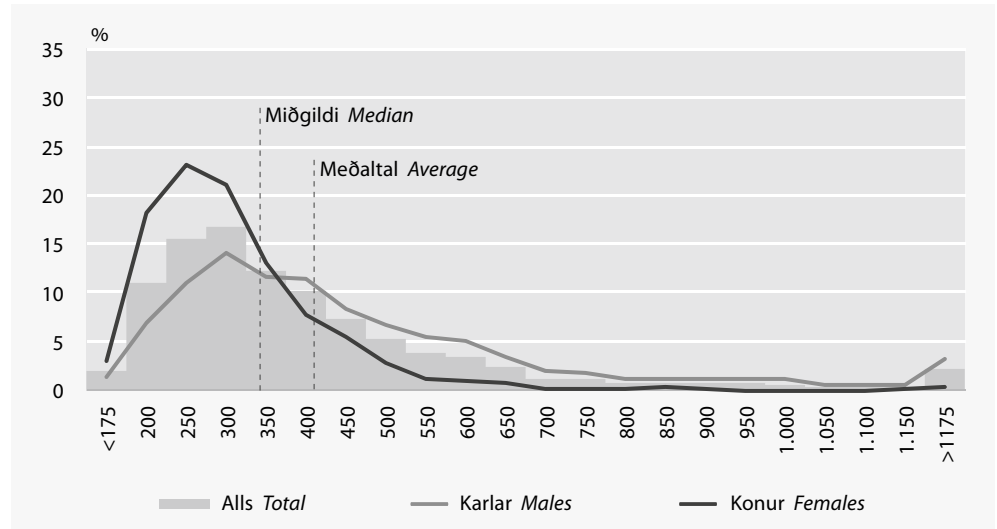


### Heildarlaun í samgöngum og flutningum

Heildarlaun í samgöngum og flutningum voru 414 þúsund krónur að meðaltali á mánuði árið 2008 og miðgildi 344 þúsund krónur. Þriðjungur launamanna var með laun á bilinu 225–325 þúsund krónur. Heildarlaun karla voru 470 þúsund krónur að meðaltali og miðgildið 396 þúsund krónur. Algengast var að heildarlaun karla væru á bilinu 275–325 þúsund krónur og voru 14% með þau laun. Konur voru með 315 þúsund krónur að meðaltali í heildarlaun og miðgildi 286 þúsund krónur. Um 23% kvenna var með heildarlaun á bilinu 225–275 þúsund krónur og var algengust að laun þeirra væru á því bili. Greiddar stundir á viku í samgöngum og flutningum voru 43,0 að meðaltali, 44,1 hjá körlum og 41,1 hjá konum.

### Mynd 27. Dreifing á heildarlaunum í samgöngum og flutningum eftir kyni 2008

Figure 27. Distribution of full time employees' total salaries in Transport, storage and communication by sex 2008

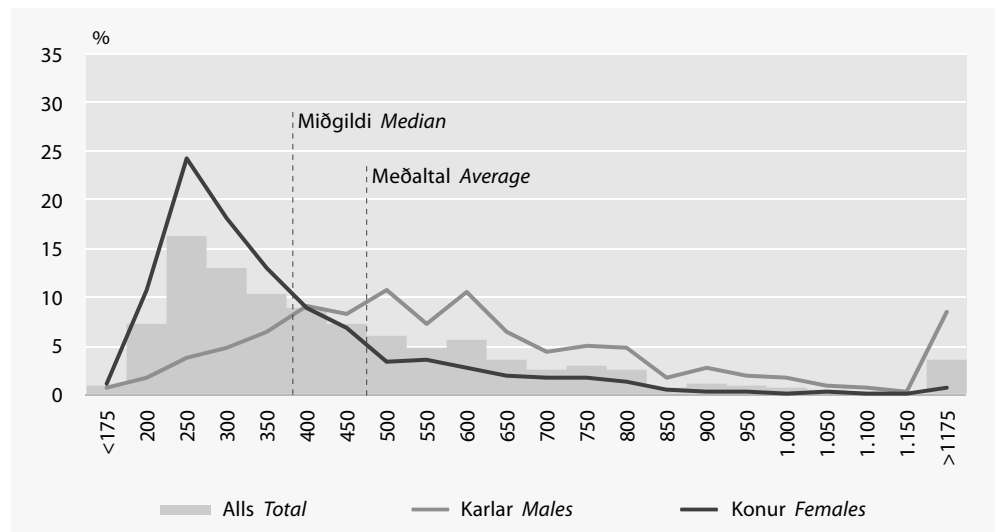


Regluleg laun í fjármálaþjónustu, lífeyrissjóðum og váttryggingum

Í fjármálaþjónustu, lífeyrissjóðum og váttryggingum voru regluleg laun fullvinnandi launamanna 472 þúsund krónur að meðaltali á mánuði. Miðgildi reglulegra launa var 384 þúsund krónur. Algengast var að laun starfsmanna í fjármálaþjónustu væru á bilinu 225–275 þúsund krónur og voru um 16% með þau laun. Meðaltal reglulegra launa karla var 642 þúsund krónur og miðgildi 562 þúsund krónur. Regluleg laun kvenna voru 367 þúsund krónur að meðaltali og miðgildi 316 þúsund krónur. Dreifing reglulegra launa karla og kvenna er ólík eins og sjá má á mynd 28. Algengasta launabil karla var 475–525 þúsund krónur og voru tæplega 11% með þau laun. Hins vegar 24% kvenna með regluleg laun á bilinu 225–275 þúsund krónur sem var algengasta launabil þeirra.

### Mynd 28. Dreifing á reglulegum launum í fjármálaþjónustu, lífeyrissjóðum og váttryggingum eftir kyni 2008

Figure 28. Distribution of full-time employees' regular salaries in Financial intermediation by sex 2008

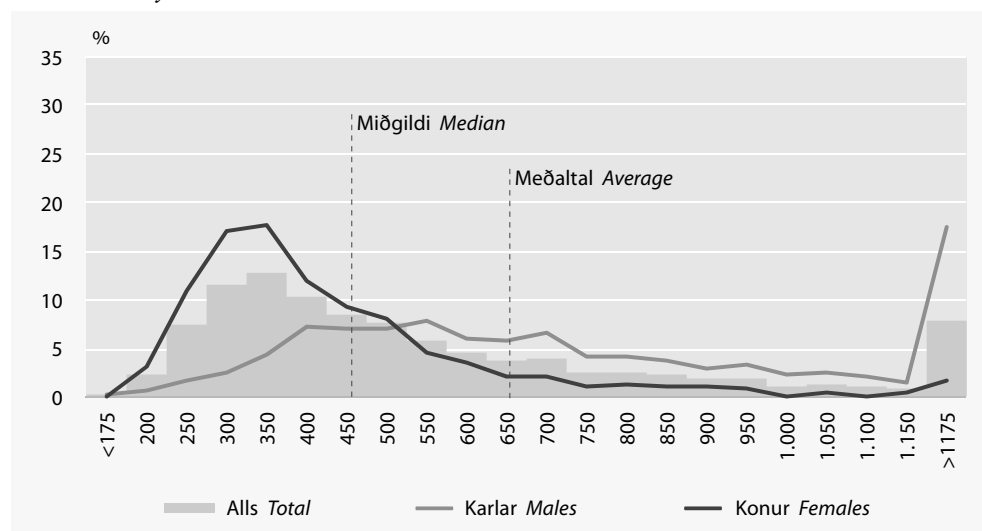


*Heildarlaun í fjármálaþjónustu, lífeyrissjóðum og váttryggingum*

Heildarlaun voru 654 þúsund krónur að meðaltali á mánuði í fjármálaþjónustu, lífeyrissjóðum og váttryggingum árið 2008. Miðgildi heildarlauna var 459 þúsund krónur. Dreifing launa í þessari atvinnugrein er mikil. Þannig voru 13% launamanna með heildarlaun á bilinu 325–375 þúsund krónur, sem er algengasta launabilið, en nánast jafnstór hópur er með heildarlaun yfir 975 þúsund krónur á mánuði. Meðaltal heildarlauna karla var 982 þúsund krónur og miðgildið 684 þúsund krónur. Um 25% karla voru með laun yfir 950 þúsund krónur á mánuði en einungis 3% kvenna. Heildarlaun kvenna voru að meðaltali 453 þúsund krónur og miðgildi 379 þúsund krónur. Vikulegar greiddar stundir voru 39,6 að meðaltali, 39,4 hjá körlum og 39,8 hjá konum. Hafa ber í huga að í þessari atvinnugrein eru svokallaðir fastlaunasamningar algengir. Þeir fela í sér að ekki er greitt sérstaklega fyrir yfirvinnu.

**Mynd 29. Dreifing á heildarlaunum í fjármálaþjónustu, lífeyrissjóðum og váttryggingum eftir kyni 2008**

Figure 29. Distribution of full-time employees' total salaries in Financial intermediation by sex 2008



**Samsetning gagnasafnsins**

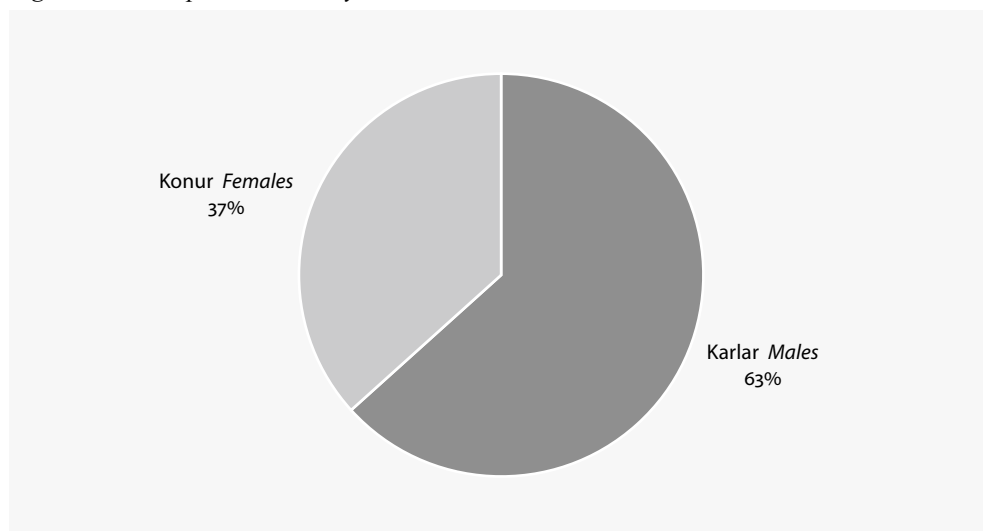
*Umfang* Niðurstöður um laun á almennum vinnumarkaði byggjast á gagnasafni launarannsóknar Hagstofu Íslands. Niðurstöðurnar ná til eftirfarandi atvinnugreina á almennum vinnumarkaði; iðnaðar, byggingarstarfsemi og mannvirkjagerðar, verslunar og ýmissar viðgerðarþjónustu, samgangna og flutninga og fjármálaþjónustu, lífeyrissjóða og váttrygginga. Niðurstöðurnar byggjast á launum tæplega 30 þúsund karla og kvenna, 18 ára og eldri, í þessum atvinnugreinum.

*Samsetning* Samsetningu gagnasafnsins er ekki haldið fastri á milli ára og því getur breyting á launum milli tímabila endurspeglad allt í senn breytingu launa á tímabilinu, breyttri samsetningu launa eða vinnutíma og breytingar á samsetningu vinnumarkaðar. Þá ber að hafa í huga að breytingar launa á milli tímabila geta einnig stafað af breyttri samsetningu gagnasafns þar sem úrtak launarannsóknarinnar er stöðugt að stækka og gæði þess að aukast. Þar sem launarannsókn Hagstofu Íslands er úrtaksrannsókn geta launamenn haft mismunandi vægi í gagnasafninu. Við útreikning á launum á almennum vinnumarkaði er notast við tvenns konar vogir. Í fyrsta lagi er vog sem tekur mið af vægi úrtaks af heildarlaunasummu atvinnugreinar samkvæmt staðgreiðsluskra ríkisskattstjóra. Í öðru lagi er notuð vog sem tekur tillit til fjölda mánaða sem launamaður vinnur á árinu. Umfjöllun um samsetningu gagnasafnsins sem fer hér á eftir tekur mið af veginni samsetningu.

*Karlar og konur* Í þeim atvinnugreinum sem þessar niðurstöður ná til eru fleiri karlar en konur. Karlar vege 63% í gagnasafninu. Þetta er aðeins lægra hlutfall en mældist í þessum atvinnugreinum í vinnumarkaðsrannsókn Hagstofu Íslands árið 2008. Þar mældist hlutfur karla 68%.

### Mynd 30. Samsetning gagnasafns eftir kyni 2008

Figure 30. Sample structure by sex 2008

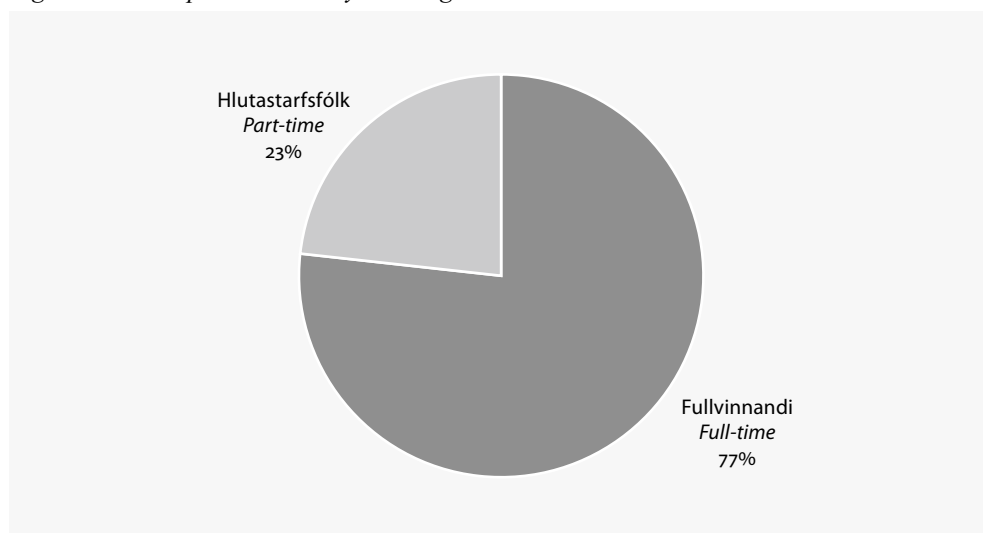


*Fullvinnandi og hlutastarfsfólk*

Eins og sést á mynd 31 er launamönnum í launarannsókn Hagstofunnar skipt upp í tvo meginflokka eftir vinnutíma. Starfsfólk í hlutastarfi eru þeir sem vinna minna en sem nemur 90% af skilgreindri dagvinnuskyldu. Vægi starfsfólks í hlutastarfi er 23% árið 2008. Að sama skapi teljast þeir sem vinna að meðaltali meira en sem nemur 90% af dagvinnuskyldu fullvinnandi launamenn.

### Mynd 31. Samsetning gagnasafns eftir vinnutíma 2008

Figure 31. Sample structure by working hours 2008

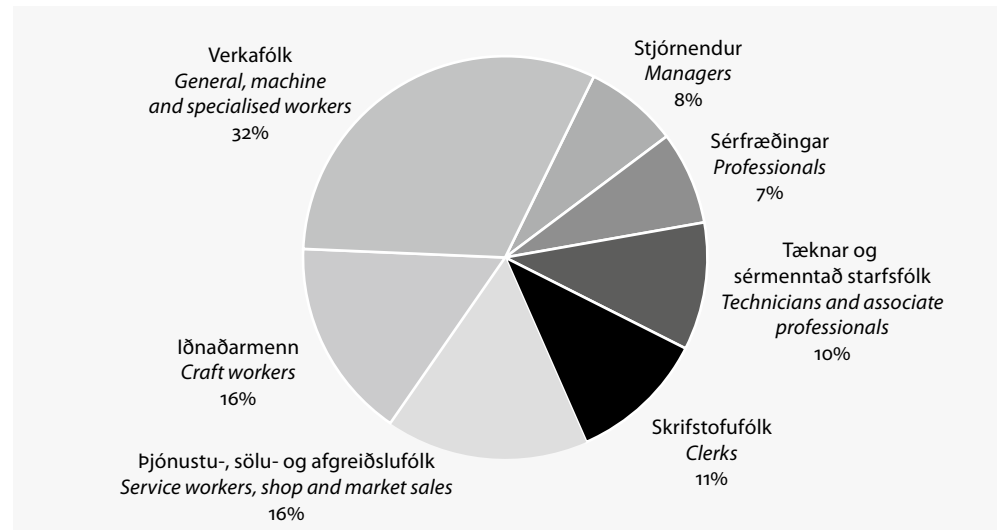


*Samsetning eftir starfsstétt*

Mynd 32 sýnir vegna samsetningu gagnasafnsins 2008 eftir starfsstéttum. Verkafólk er stærsti hópurinn, eða tæplega þriðjungur. Næst stærstu hóparnir eru iðnaðarmenn og þjónustu-, sölu- og afgreiðslufólk sem vege 16% hvor hópur. Minnstu hóparnir eru sérfræðingar, sem vege 7%, og stjórnendur sem vege 8%.

### Mynd 32. Samsetning gagnasafns eftir starfsstétt 2008

Figure 32. Sample structure by occupational group 2008

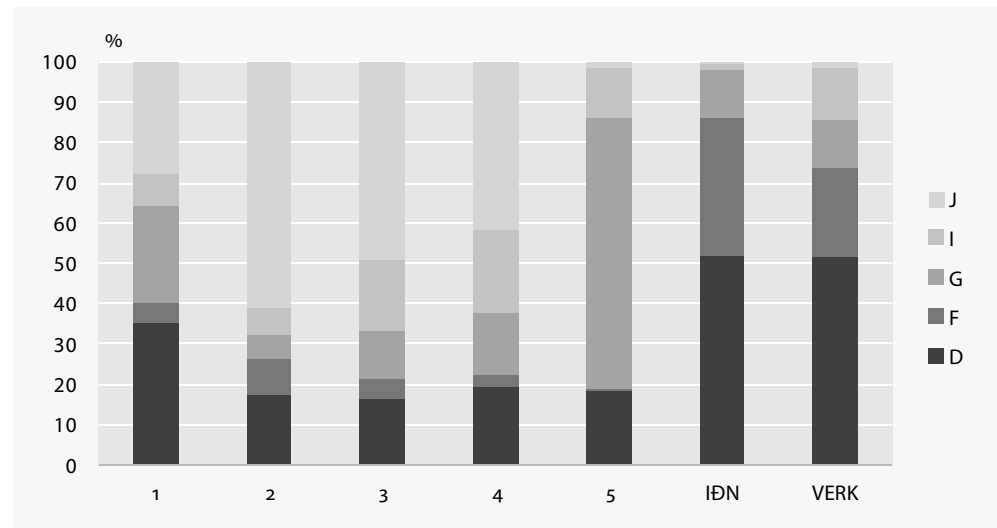


#### Starfsstétt og atvinnugrein

Eins og sést á mynd 33 er vægi atvinnugreina misjafnt eftir starfsstéttum. Til dæmis starfa tveir þriðju hlutar þjónustu-, sölu og afgreiðslufólks í verslun og ýmissi viðgerðarþjónustu. Þá starfa 85% iðnaðarmanna í iðnaði og byggingarstarfsemi og mannvirkjagerð sem er nokkur aukning síðan 2007 en þá störfuðu 80% iðnaðarmanna í þessum atvinnugreinum. Verkafólk starfar einnig flest í iðnaði eða rúmlega helmingur. Fáir iðnaðarmenn og fátt verkafólk starfar hins vegar í fjármálaþjónustu, váttryggingum og lífeyrissjóðum en 60% sérfræðinga starfa í þeirri atvinnugrein.

### Mynd 33. Samsetning gagnasafns eftir starfsstétt og atvinnugrein 2008

Figure 33. Sample structure by occupational group and economic activity 2008



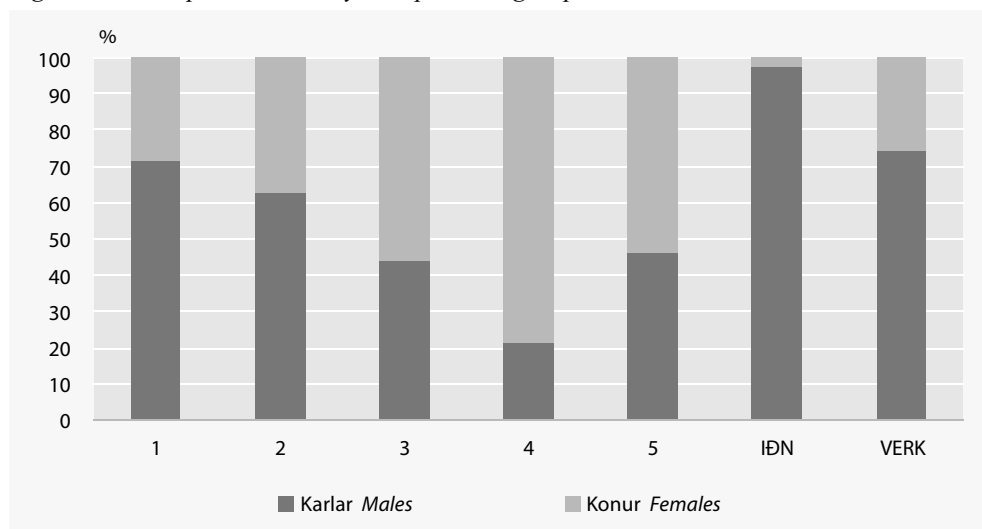
**Skýringar** Notes: (1) Stjórnendur Managers; (2) Sérfræðingar Professionals; (3) Tæknar og sérmenntað starfsfólk Technicians and associate professionals; (4) Skrifstofufólk Clerks; (5) Þjónustu-, sölu- og afgreiðslufólk Service workers and shop and market sales; (IÐN) Iðnaðarmenn Craft workers; (VERK) Verkafólk General, machine and specialised workers; (D) Iðnaður Manufacturing; (F) Byggingarstarfsemi og mannvirkjagerð Construction; (G) Verslun og viðgerðarþjónusta Wholesale and retail trade; repair; (I) Samgöngur og flutningar Transport, storage and communication; (J) Fjármálaþjónusta, lífeyrissjóðir og váttryggingar Financial intermediation.

#### Starfsstétt og kyn

Vægi kynja er misjafnt eftir starfsstéttum. Karlar eru nær einráðir meðal iðnaðarmanna og vega meira en konur meðal stjórnenda, sérfræðinga og verkafólks. Konur vega tæplega 80% í starfsstéttinni skrifstofufólk og eru rúmlega helmingur tækna og sérmenntaðs starfsfólks og þjónustu-, sölu- og afgreiðslufólks.

### Mynd 34. Samsetning gagnasafns eftir starfsstétt og kyni 2008

Figure 34. Sample structure by occupational group and sex 2008



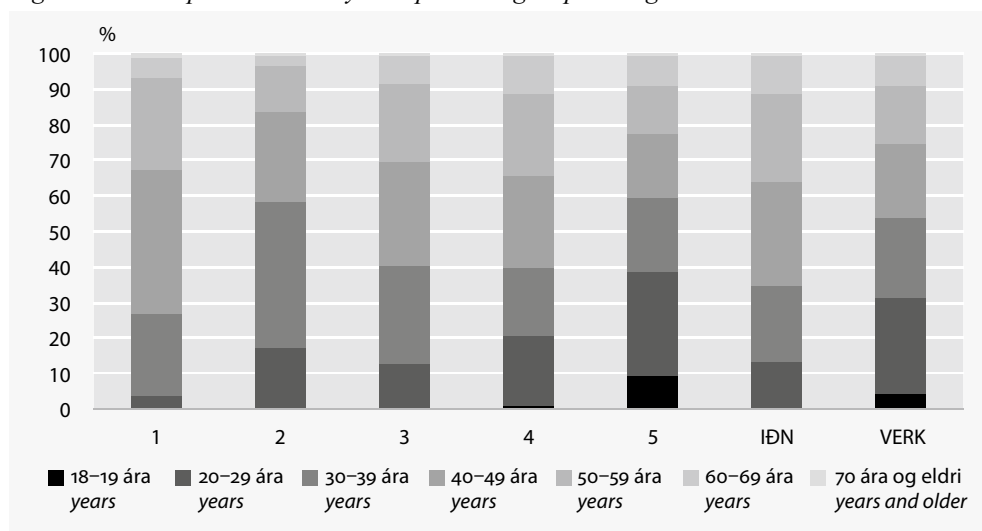
**Skýringar** Notes: (1) Stjórnendur Managers; (2) Sérfræðingar Professionals; (3) Tæknar og sérmenntað starfsfólk Technicians and associate professionals; (4) Skrifstofufólk Clerks; (5) Þjónustu-, sölu- og afgreiðslufólk Service workers and shop and market sales; (IÐN) Iðnaðarmenn Craft workers; (VERK) Verkfólk General, machine and specialised workers.

#### Starfsstétt og aldur

Á mynd 35 sést hvernig aldursdreifingu er háttáð innan einstakra starfsstétta. Í starfsstéttinni sérfræðingar veða launamenn á aldrinum 30–39 ára til dæmis 40% en í kringum 20% í nánast öllum öðrum stéttum. Þá eru um 40% stjórnenda á aldrinum 40–49 ára. Ungt fólk á aldrinum 18–19 ára er fyrst og fremst að finna í hópi þjónustu-, sölu- og afgreiðslufólks en tæplega 10% launamanna í þeirri starfsstétt eru á þeim aldri.

### Mynd 35. Samsetning gagnasafns eftir starfsstétt og aldri 2008

Figure 35. Sample structure by occupational group and age 2008



**Skýringar** Notes: (1) Stjórnendur Managers; (2) Sérfræðingar Professionals; (3) Tæknar og sérmenntað starfsfólk Technicians and associate professionals; (4) Skrifstofufólk Clerks; (5) Þjónustu-, sölu- og afgreiðslufólk Service workers and shop and market sales; (IÐN) Iðnaðarmenn Craft workers; (VERK) Verkfólk General, machine and specialised workers.

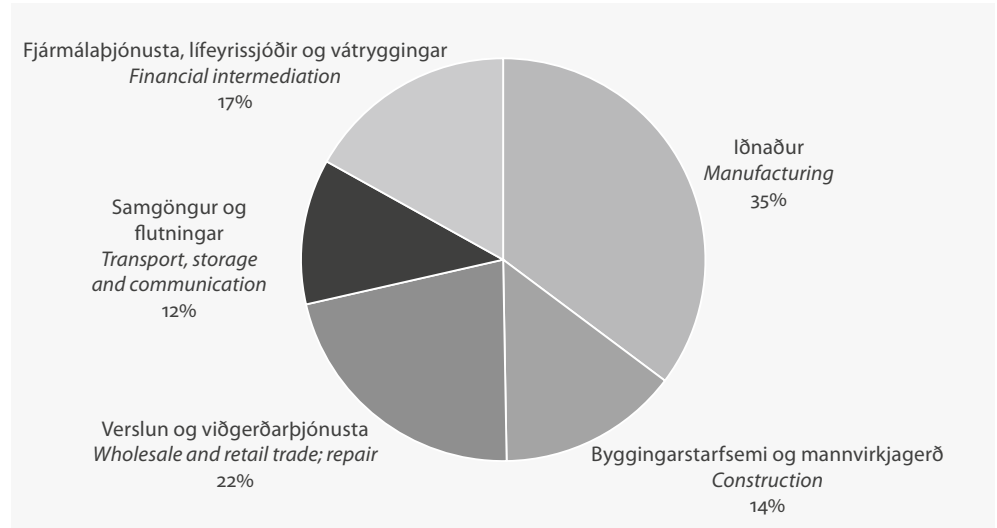
#### Samsetning eftir atvinnugrein

Mynd 36 sýnir samsetningu gagnasafnsins árið 2008 eftir atvinnugreinum. Þar má sjá að iðnaður vegur þyngst í gagnasafninu, eða 35%. Vægi verslunar og ýmissar viðgerðarþjónustu hefur heldur dregist saman. Sú atvinnugrein vegur nú 22% en

vóg 26% árið 2007. Vægi hinna atvinnugreinanna hefur að sama skapi aukist um 1–2 prósentustig.

### Mynd 36. Samsetning gagnasafns eftir atvinnugrein 2008

Figure 36. Sample structure by economic activity 2008

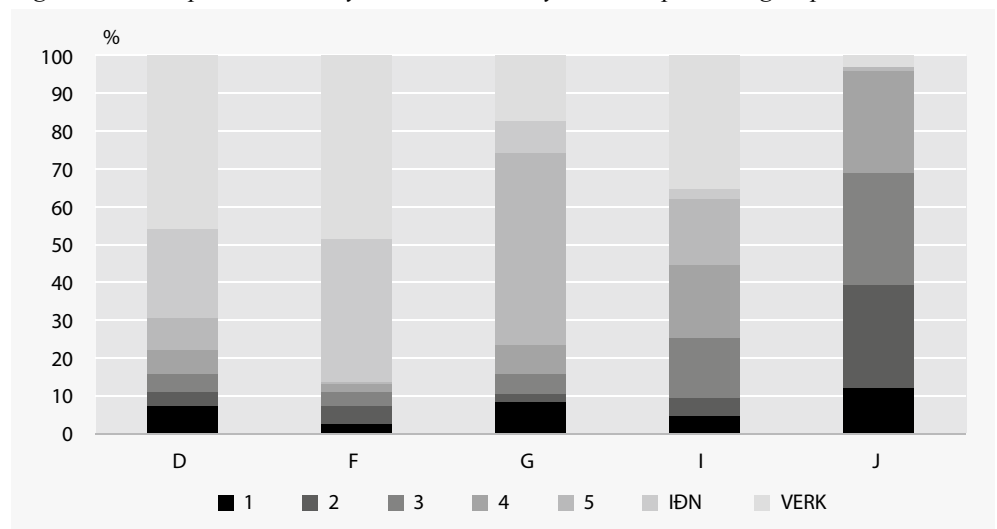


#### Atvinnugrein og starfsstétt

Eins og sjá má á mynd 37 er vægi starfsstétta mismikið innan atvinnugreina. Ríflega 80% launamanna í fjármálaþjónustu, lífeyrissjóðum og váttryggingum eru sérfræðingar, tæknar og sérmenntað starfsfólk og skrifstofufólk. Sömu starfsstéttir vega hins vegar ekki nema um 10% í byggingarstarfsemi og mannvirkjagerð. Í þeirri atvinnugreininni vega iðnaðarmenn og verkafólk hins vegar rúmlega 85% samanlagt. Verkafólk er einnig fjölmennt í iðnaði en þar vegur verkafólk tæpan helming. Um helmingur starfsfólks í verslun og ýmissi viðgerðarþjónustu er þjónustu-, sölu- og afgreiðslufólk.

### Mynd 37. Samsetning gagnasafns eftir atvinnugrein og starfsstétt 2008

Figure 37. Sample structure by economic activity and occupational group 2008

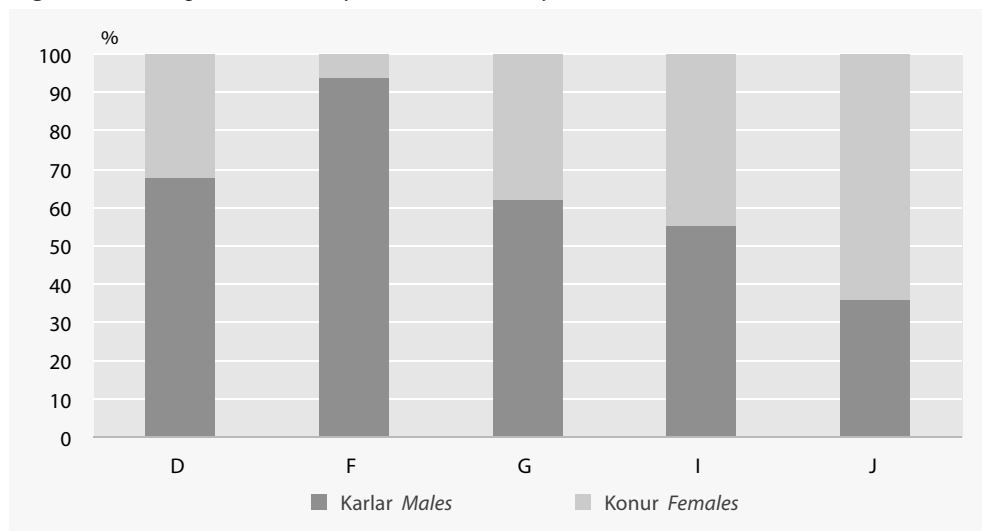


**Skýringar** Notes: (D) Iðnaður Manufacturing; (F) Byggingarstarfsemi og mannvirkjagerð Construction; (G) Verslun og viðgerðarþjónusta Wholesale and retail trade; repair; (I) Samgöngur og flutningar Transport, storage and communication; (J) Fjármálaþjónusta, lífeyrissjóðir og váttryggingar Financial intermediation; (1) Stjórnendur Managers; (2) Sérfræðingar Professionals; (3) Tæknar og sérmenntað starfsfólk Technicians and associate professionals; (4) Skrifstofufólk Clerks; (5) Þjónustu-, sölu- og afgreiðslufólk Service workers and shop and market sales; (IÐN) Iðnaðarmenn Craft workers; (VERK) Verkafólk General, machine and specialised workers.

*Atvinnugrein og kyn* Vægi eftir kyni er mjög breytilegt eftir atvinnugreinum. Vægi karla er meira í öllum atvinnugreinum nema í fjármálaþjónustu, lífeyrissjóðum og váttryggingum þar sem karlar veða rúmlega 35%. Karlar veða hins vegar tæplega 95% í byggingariðnaði og mannvirkjagerð. Munur á vægi kynjanna er minnstur í flutningum og samgöngum en þar veða karlar 55% og konur 45%.

### Mynd 38. Samsetning gagnasafns eftir atvinnugrein og kyni 2008

Figure 38. Sample structure by economic activity and sex 2008

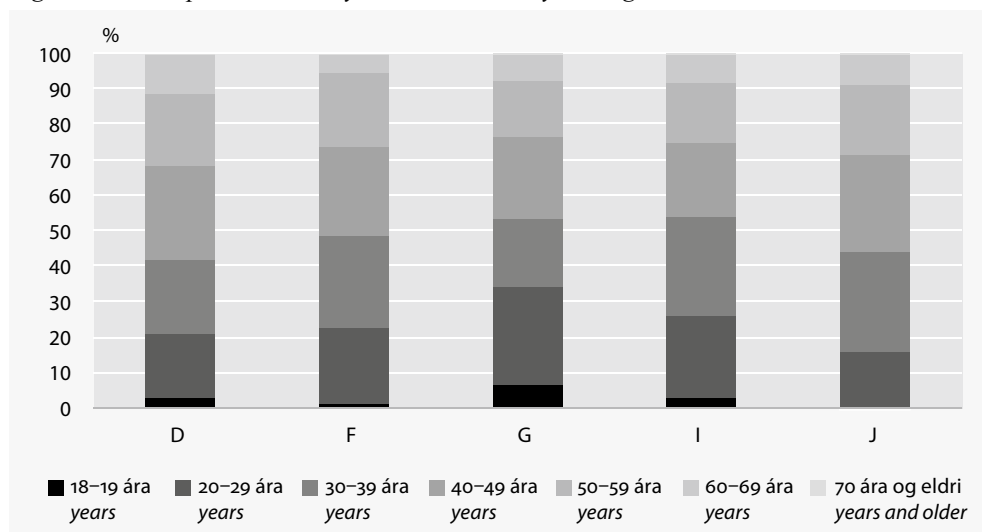


**Skýringar** Notes: (D) Iðnaður *Manufacturing*; (F) Byggingarstarfsemi og mannvirkjagerð *Construction*; (G) Verslun og viðgerðarþjónusta *Wholesale and retail trade; repair*; (I) Samgöngur og flutningar *Transport, storage and communication*; (J) Fjármálaþjónusta, lífeyrissjóðir og váttryggingar *Financial intermediation*.

*Atvinnugrein og aldur* Á mynd 39 má sjá að yngri launamenn veða meira í atvinnugreininni verslun og ýmis viðgerðarþjónusta en í öðrum atvinnugreinum. Þar veða einstaklingar undir 30 ára um þriðjung. Vægi 60 ára og eldri er rúmlega 10% í iðnaði en þar veða eldri launamenn hlutfallslega mest og eru rúmlega 30% starfsmanna í iðnaði 50 ára og eldri.

### Mynd 39. Samsetning gagnasafns eftir atvinnugrein og aldri 2008

Figure 39. Sample structure by economic activity and age 2008



**Skýringar** Notes: (D) Iðnaður *Manufacturing*; (F) Byggingarstarfsemi og mannvirkjagerð *Construction*; (G) Verslun og viðgerðarþjónusta *Wholesale and retail trade; repair*; (I) Samgöngur og flutningar *Transport, storage and communication*; (J) Fjármálaþjónusta, lífeyrissjóðir og váttryggingar *Financial intermediation*.



## Um laun á almennum vinnumarkaði

<i>Launaupplýsingum er safnað beint frá launagreiðendum</i>	Laun á almennum vinnumarkaði byggjast á gögnum úr launarannsókn Hagstofu Íslands. Rannsóknin er byggð á úrtaki fyrirtækja og stofnana með tíu eða fleiri starfsmenn. Launaupplýsingar eru fengnar um öll störf og er gagna aflað mánaðarlega rafrænt frá fyrirtækjum í úrtaki. Þau atriði sem safnað er í launarannsókninni eru þegar til staðar í launahugbúnaði fyrirtækja. Safnað er ítarlegum upplýsingum um laun, launakostnað, greiddar stundir og ýmsa bakgrunnspætti starfsmanna og launagreiðanda.
<i>Umfang</i>	Niðurstöður launa á almennum vinnumarkaði ná til fimm atvinnugreina; iðnaðar, byggingarstarfsemi og mannvirkjagerðar, verslunar og ýmissar viðgerðarþjónustu, samgangna og flutninga og fjármálaþjónustu, lífeyrissjóða og váttrygginga.
<i>Gagnasafnið</i>	Laun eru miðuð við laun einstaklings á ársgrundvelli og eru þau umreiknuð til mánaðarlauna. Til þess að einstaklingur sé með í gagnasafni þarf hann að fá laun a.m.k. einn mánuð á árinu og vera 18 ára eða eldri. Fundin eru meðallaun launamanns þá mánuði ársins sem hann sinnti sama starfi hjá sama fyrirtæki.
<i>Vogir</i>	Við birtingu meðaltals, miðtölu, fjórðungsmarkna og dreifingar í launum þarf að taka tillit til mismunandi vægis einstaklinga þar sem um úrtaksrannsókn er að ræða. Við útreikning launa á almennum vinnumarkaði eru notaðar tvenns konar vogir. Í fyrsta lagi er notuð vog sem tekur tillit til samsetningar á vinnumarkaði og af vægi úrtaks af heildarlaunasummu atvinnugreinar samkvæmt staðgreiðsluskra ríkisskattstjóra. Í öðru lagi er notuð vog sem tekur tillit til fjölda mánaða sem einstaklingur vinnur á árinu. Með henni er meðaltal launa einstaklingsins fyrir árið vegið með fjölda mánaða sem hann sinnti sama starfi hjá sama fyrirtæki.
<i>Túlkun</i>	Laun á almennum vinnumarkaði lýsa launastigi í krónum, dreifingu launa og launasamsetningu. Þeim er ekki ætlað að lýsa launaþróun miðað við fasta samsetningu, eins og til dæmis vísitala launa, heldur er þeim ætlað að lýsa launastigi miðað við samsetningu vinnumarkaðar hverju sinni. Breyting á launum milli tímabila getur því endurspeglad breytingu launa á tímabilinu, breytta samsetningu launa eða vinnutíma og breytingar á samsetningu vinnumarkaðar. Hagstofa Íslands gefur út vísitölu launa þar sem samsetningu er haldið fastri og sýnir hún launaþróun eftir starfsstétt og atvinnugrein.
Við samanburð á launum á árunum 1998 til 2008 ber að hafa í huga að breytingar á milli ára geta stafað af breytingum á samsetningu gagnasafnsins. Sérstaklega ber að hafa í huga að árið 2005 bættist við atvinnugreinin fjármálaþjónusta, lífeyrissjóðir og váttryggingar. Einnig er stöðugt unnið að aukinni samræmingu og betri gæðaprófun í launarannsókn Hagstofu Íslands.	
<i>Fullvinnandi og hlutastarfsfólk</i>	Einstaklingur telst fullvinnandi ef samanlagður fjöldi greiddra stunda (þ.e. fyrir dagvinnu, vaktavinnu og yfirvinnu) er a.m.k. 90% af mánaðarlegri dagvinnuskyldu. Launamaður getur því talist fullvinnandi ef samanlagðar greiddar stundir hans ná 90% dagvinnuskyldu. Einstaklingar sem ekki ná 90% lágmarkinu eru flokkaðir sem hlutastarfsfólk. Dagvinnuskylda er mismunandi eftir kjarasamningum, til dæmis er dagvinnuskylda verkafólks oftast 173,3 klstukkustundir á mánuði en skrifstofufólks 162,5 klstukkustundir.
<i>Atvinnugreinaflokkun</i>	Atvinnugreinaflokkun er í samræmi við íslenska atvinnugreinaflokkun, ÍSAT95, 2. útgáfa. ÍSAT95 er flokkunarstaðall byggður á atvinnugreinaflokkun Evrópusambandsins, NACE, Rev. 1. Niðurstöður byggjast á atvinnugreinunum iðnaði (D), byggingarstarfsemi og mannvirkjagerð (F), verslun og ýmissi viðgerðarþjónustu

(G), samgöngum og flutningum (I) og fjármálaþjónustu, lífeyrissjóðum og váttryggingum (J).

*Starfaflokkun* Störf eru samkvæmt ÍSTARF95 flokkunarkerfinu. ÍSTARF95 er flokkunarstaðall byggður á starfaflokkunarkerfi Alþjóðavinnuálagstofnunarinnar, ISCO-88. Meginmarkmið flokkunarkerfisins er að störf séu flokkuð eftir innihaldi starfs í stað starfsheitis. Þá eru einnig reiknuð laun í nokkrum störfum sem ganga þvert á ÍSTARF95 flokkunarkerfið, svo sem verkafólk, afgreiðslufólk í dagvöruverslun og fiskvinnslufólk.

Stöðutala er fimmti stafur ÍSTARF95 flokkunarkerfisins og er íslensk viðbót. Hún greinir m.a. á milli flokksstjóra (1), iðnlærðra starfsmanna (2), iðnlærðra verkstjóra (3) og almenns starfsfólks (0) sem tilheyrir sama starfi.

Starfsstéttir eru fyrsti stafur ÍSTARF95. Á þessu eru tvær undantekningar. Starfsstéttin verkafólk er skilgreind sem fyrsti stafur ÍSTARF95 7, 8 eða 9 og stöðutala 0 eða 1. Starfsstéttin iðnaðarmenn er skilgreind sem fyrsti stafur ÍSTARF95 7, 8 eða 9 og stöðutala 2 eða 3. Eftirfarandi starfsstéttir eru birtar: Stjórnendur (1), sérfræðingar (2), tæknar og sérmenntað starfsfólk (3), skrifstofufólk (4), þjónustu-, sölu- og afgreiðslufólk (5), iðnaðarmenn (IÐN) og verkafólk (VERK).

*Regluleg laun* Regluleg laun eru greidd laun fyrir umsaminn vinnutíma hvort sem um er að ræða dagvinnu eða vaktavinnu. Regluleg laun eru umreiknuð til mánaðarlauna, hvort sem einstaklingar fá greidd mánaðarlaun eða tímakaup. Í þessum launum eru hvers konar álags-, bónus- og kostnaðargreiðslur án tilfallandi yfirvinnu sem gerðar eru upp á hverju útborgunartímabili. Við útreikninga er ekki tekið tillit til uppmælinga, ákvæðisgreiðslna, hlunninda, akstursgreiðslna né annarra óreglulegra greiðslna. Regluleg laun fullvinnandi einstaklinga eru reiknuð ef greiddar stundir í dagvinnu eða vaktavinnu eru að minnsta kosti 90% af dagvinnuskilyrði og eru umreiknuð í fullt starf ef greiddar stundir í dagvinnu eða vaktavinnu eru lægri en dagvinnuskilyrði. Regluleg laun hlutastarfsfólks eru umreiknuð í fullt starf.

*Regluleg heildarlaun* Regluleg heildarlaun eru regluleg laun að viðbættum tilfallandi yfirvinnulaunum, veikindalaunum og fyrirframgreiðslu vegna uppmælinga. Ekki er tekið tillit til uppgjörs vegna uppmælinga, ákvæðisgreiðslna, hlunninda, akstursgreiðslna eða annarra óreglulegra greiðslna. Regluleg heildarlaun eru umreiknuð til mánaðarlauna og eru einungis reiknuð fyrir fullvinnandi einstaklinga.

*Heildarlaun* Heildarlaun eru öll laun einstaklingsins, þ.e. regluleg heildarlaun, auk ýmissa óreglulegra greiðslna, svo sem orlofs- og desemberuppbótar, eingreiðslna, ákvæðisgreiðslna og uppgjörs vegna uppmælinga sem falla til þá mánuði sem einstaklingur er fullvinnandi. Við útreikninga er hvorki tekið tillit til hlunninda, svo sem kaupréttarsamninga, né akstursgreiðslna. Heildarlaun eru umreiknuð til mánaðarlauna og eru einungis reiknuð fyrir fullvinnandi einstaklinga.

*Greiddar stundir* Greiddar stundir er samanlagður fjöldi greiddra stunda á viku í fullu starfi hvort heldur sem er í dag-, vakta- eða yfirvinnu. Í mörgum tilvikum eru greiddar stundir ágætur mælikvarði á vinnustundir launamanns. Það er þó ekki algilt þar sem fastlaunasamningar eru víða í gildi hjá fyrirtækjum og í þeim tilvikum er erfitt er að meta og mæla vinnustundir. Þessir samningar eru algengastir meðal stjórnenda og sérfræðinga þótt fastlaunasamningar séu til staðar í öllum starfsstéttum. Fastlaunasamningar eru sérsamningar við vinnuveitanda sem fela í sér að ekki er greitt sérstaklega fyrir tilfallandi yfirvinnu. Þetta hefur í för með sér að raunverulegur vinnutími er ekki

skráður og því geta vinnustundir verið vanmetnar hjá þessum hópi. Greiddar stundir eru einungis reiknaðar hjá fullvinnandi einstaklingum.

*Meðaltal* Meðaltal er vegið meðaltal. Það lýsir launastigi í tilteknu starfi eða atvinnugrein Það er mjög næmt fyrir einstökum jaðargildum.

*Miðgildi* Miðgildi er vegið miðgildi og lýsir launastigi. Það er fundið þannig að gildum er raðað í stærðarröð eftir launum og vegið miðjugildi síðan fundið. Helmingur hópsins er með hærri laun en miðtala og hinn helmingurinn er með lægri laun en miðtalan.

*Fjórðungsmörk* Miðgildi skiptir röð gilda sem raðað er í stærðarröð eftir launum í tvennt en vegin fjórðungsmörk röð gilda sem raðað er í stærðarröð í fernt. Fjórðungur hópsins er með lægri laun en neðri fjórðungsmörk og fjórðungur er með hærri laun en efri fjórðungsmörk.

## English summary

This issue presents results from the Icelandic survey on wages, earnings and labour costs for the economic activities of *Manufacturing, Construction, Wholesale and retail trade; repair, Transport, storage and communications* and *Financial intermediation*. Results are calculated for main economic activities, occupations and sex.

In the year 2008 employees' average monthly regular salaries were 324 thousand ISK and 355 thousand ISK for full-time employees. Total regular salaries for full time employees in the private sector were 393 thousand ISK and average total salaries 454 thousand ISK. Paid weekly hours were 44.7 on average.

Managers had the highest earnings in 2008. *Managers'* monthly regular salaries were 686 thousand ISK and total salaries were 902 thousand ISK on average. *General, machine and specialised workers* had regular salaries of 226 thousand ISK in 2008 which was the lowest average for regular salaries. However, total salaries were lowest among *Service workers and shop and market sales*, whose total salaries were 325 thousand ISK on average.

Earnings were highest in the economic activity of *Financial intermediation*, regular salaries were 472 thousand ISK on average and total salaries were 654 thousand ISK. Regular salaries were lowest in the economic activity of *Manufacturing*, 317 thousand ISK. Total salaries were lowest in the economic activity of *Wholesale and retail trade*, 371 thousand ISK on average.

**Tafla 1. Regluleg laun á almennum vinnumarkaði eftir starfsstétt og kyni 2007–2008**

Table 1. Regular salaries the private sector by occupational group and sex 2007–2008

Þúsundir króna á mánuði Thousand ISK per month		Alls Total			
		Meðaltal Average	Neðri fjórðungur First quartile	Miðgildi Median	Efri fjórðungur Third quartile
<b>2007</b>					
Allar starfsstéttir All occupational groups	Alls Total	303	187	252	351
	Karlar Males	332	201	271	391
	Konur Females	256	172	226	298
Stjórnendur Managers (1)	Alls Total	625	403	560	743
	Karlar Males	679	452	608	800
	Konur Females	481	304	434	575
Sérfræðingar Professionals (2)	Alls Total	502	379	466	586
	Karlar Males	545	420	517	625
	Konur Females	432	349	402	485
Tæknar og sérmenntað starfsfólk Technicians and associate professionals (3)	Alls Total	372	264	329	429
	Karlar Males	455	337	413	522
	Konur Females	298	246	279	331
Skrifstofufólk Clerks (4)	Alls Total	263	210	246	303
	Karlar Males	293	233	279	330
	Konur Females	255	208	240	289
Þjónustu-, sölu og afgreiðslufólk Service workers and shop and market sales (5)	Alls Total	243	169	218	292
	Karlar Males	284	199	265	342
	Konur Females	203	152	184	235
Iðnaðarmenn Craft workers (IDN)	Alls Total	306	247	288	353
	Karlar Males	307	247	289	356
	Konur Females	...	...	...	...
Verkafólk General, machine and specialised workers (VERK)	Alls Total	201	160	181	224
	Karlar Males	210	165	192	238
	Konur Females	177	153	168	188
<b>2008</b>					
Allar starfsstéttir All occupational groups	Alls Total	324	201	267	373
	Karlar Males	352	214	285	409
	Konur Females	279	187	242	321
Stjórnendur Managers (1)	Alls Total	674	413	600	801
	Karlar Males	737	500	646	861
	Konur Females	520	323	454	631
Sérfræðingar Professionals (2)	Alls Total	553	419	519	640
	Karlar Males	594	458	565	688
	Konur Females	484	376	450	562
Tæknar og sérmenntað starfsfólk Technicians and associate professionals (3)	Alls Total	396	279	350	461
	Karlar Males	497	364	461	559
	Konur Females	321	261	302	359
Skrifstofufólk Clerks (4)	Alls Total	287	226	270	330
	Karlar Males	323	249	307	376
	Konur Females	277	222	262	316
Þjónustu-, sölu og afgreiðslufólk Service workers and shop and market sales (5)	Alls Total	251	178	222	300
	Karlar Males	293	203	270	360
	Konur Females	217	166	200	246
Iðnaðarmenn Craft workers (IDN)	Alls Total	323	260	304	373
	Karlar Males	324	260	304	376
	Konur Females	...	...	...	...
Verkafólk General, machine and specialised workers (VERK)	Alls Total	216	175	197	240
	Karlar Males	226	180	208	253
	Konur Females	191	165	183	203

Fullvinnandi <i>Full-time</i>				Hlutastarfsfólk <i>Part-time</i>			
Meðaltal <i>Average</i>	Neðri fjórðungur <i>First quartile</i>	Miðgildi <i>Median</i>	Efri fjórðungur <i>Third quartile</i>	Meðaltal <i>Average</i>	Neðri fjórðungur <i>First quartile</i>	Miðgildi <i>Median</i>	Efri fjórðungur <i>Third quartile</i>
330	208	274	380	223	160	194	252
353	218	292	415	238	165	206	262
281	195	252	325	211	157	185	239
638	413	570	750	447	300	405	551
687	461	612	800	523	372	445	661
497	318	450	600	373	270	326	500
508	382	470	590	456	362	425	528
549	424	520	625	496	375	471	625
435	349	403	490	414	350	398	444
383	271	339	442	307	231	279	350
462	339	418	530	381	280	365	431
303	250	283	337	277	224	262	304
271	219	257	316	236	196	220	260
302	245	285	333	248	191	225	281
262	215	247	305	234	197	218	257
277	198	257	331	198	146	177	225
306	227	287	366	212	150	187	244
220	171	209	257	193	146	172	216
313	252	297	361	274	224	254	305
314	253	299	364	275	224	254	304
...	...	...	...	...	...	...	...
209	163	190	237	180	153	170	195
218	169	200	247	186	155	173	204
180	154	168	194	172	151	167	183
355	223	293	409	236	174	209	264
377	231	307	440	250	179	218	275
310	210	272	358	225	170	202	253
686	432	610	813	490	307	414	565
744	504	650	861	579	350	500	651
534	331	483	639	393	283	340	500
560	421	527	650	475	386	450	542
600	465	573	700	516	386	486	610
491	376	451	575	440	376	433	491
409	290	362	474	316	244	280	340
501	368	466	566	426	300	410	488
329	268	310	368	288	240	274	321
298	235	283	344	251	210	238	278
331	258	317	386	276	213	250	317
288	230	272	330	247	210	236	275
284	205	262	341	214	164	194	236
316	231	298	380	225	166	198	243
229	177	217	262	211	164	193	235
330	264	310	381	295	245	277	329
332	265	311	382	295	244	275	330
...	...	...	...	...	...	...	...
226	179	207	255	194	165	185	213
235	184	217	263	200	168	190	222
195	169	184	210	184	164	181	194

**Tafla 2. Regluleg laun á almennum vinnumarkaði eftir atvinnugrein og kyni 2007–2008**

Table 2. Regular salaries the private sector by economic activity and sex 2007–2008

Þúsundir króna á mánuði Thousand ISK per month		Alls Total			
		Meðaltal Average	Neðri fjórðungur First quartile	Miðgildi Median	Efri fjórðungur Third quartile
<b>2007</b>					
Allar atvinnugreinar All economic activities	Alls Total	303	187	252	351
	Karlar Men	332	201	271	391
	Konur Women	256	172	226	298
Iðnaður Manufacturing (D)	Alls Total	281	179	245	326
	Karlar Men	304	201	258	358
	Konur Women	236	166	205	279
Byggingastarfsemi og mannvirkjagerð Construction (F)	Alls Total	283	174	226	342
	Karlar Men	280	173	223	335
	Konur Women	...	...	...	...
Verslun og viðgerðarþjónusta Wholesale and retail trade; repair (G)	Alls Total	278	178	247	330
	Karlar Men	313	213	280	365
	Konur Women	216	153	187	250
Samgöngur og flutningar Transport, storage and communication (I)	Alls Total	304	185	239	352
	Karlar Men	355	197	263	449
	Konur Women	246	171	222	286
Fjármálaþjónusta, lífeyrissjóðir og váttryggingar Financial intermediation (J)	Alls Total	403	241	318	482
	Karlar Men	570	355	493	664
	Konur Women	314	227	269	352
<b>2008</b>					
Allar atvinnugreinar All economic activities	Alls Total	324	201	267	373
	Karlar Men	352	214	285	409
	Konur Women	279	187	242	321
Iðnaður Manufacturing (D)	Alls Total	295	191	258	340
	Karlar Men	320	213	275	375
	Konur Women	249	180	218	294
Byggingastarfsemi og mannvirkjagerð Construction (F)	Alls Total	303	194	244	353
	Karlar Men	299	191	241	344
	Konur Women	...	...	...	...
Verslun og viðgerðarþjónusta Wholesale and retail trade; repair (G)	Alls Total	284	188	247	337
	Karlar Men	319	216	289	366
	Konur Women	232	168	202	263
Samgöngur og flutningar Transport, storage and communication (I)	Alls Total	324	203	256	378
	Karlar Men	375	214	281	472
	Konur Women	265	186	240	304
Fjármálaþjónusta, lífeyrissjóðir og váttryggingar Financial intermediation (J)	Alls Total	448	265	361	547
	Karlar Men	629	408	550	738
	Konur Women	349	244	300	398

Fullvinnandi <i>Full-time</i>				Hlutastarfsfólk <i>Part-time</i>			
Meðaltal <i>Average</i>	Neðri fjórðungur <i>First quartile</i>	Miðgildi <i>Median</i>	Efri fjórðungur <i>Third quartile</i>	Meðaltal <i>Average</i>	Neðri fjórðungur <i>First quartile</i>	Miðgildi <i>Median</i>	Efri fjórðungur <i>Third quartile</i>
330	208	274	380	223	160	194	252
353	218	292	415	238	165	206	262
281	195	252	325	211	157	185	239
299	195	258	351	218	165	193	251
319	209	273	373	228	170	217	255
251	169	230	299	209	163	178	229
298	178	243	365	241	160	206	270
295	176	232	356	241	160	206	260
...	...	...	...	...	...	...	...
312	217	280	359	203	150	178	220
333	237	300	374	229	160	190	268
250	170	225	299	187	146	172	204
333	195	256	401	229	159	202	263
376	206	292	470	238	163	193	254
262	180	231	299	225	158	209	265
425	251	340	511	279	203	240	311
584	370	507	674	382	227	326	472
327	235	280	369	259	201	235	283
355	223	293	409	236	174	209	264
377	231	307	440	250	179	218	275
310	210	272	358	225	170	202	253
317	207	275	372	231	179	212	264
336	225	289	394	245	185	226	277
268	184	239	315	218	174	191	246
326	200	259	396	248	175	221	272
321	199	254	391	248	177	221	269
...	...	...	...	...	...	...	...
321	223	293	365	214	164	189	225
341	245	310	382	234	170	198	252
268	184	238	319	203	163	185	218
354	213	277	426	251	175	225	282
395	224	306	496	262	177	212	267
280	199	249	320	246	173	234	286
472	277	384	577	290	211	250	322
642	419	562	746	418	256	386	520
367	256	316	419	268	210	242	288

**Tafla 3. Laun fullvinnandi á almennum vinnumarkaði eftir starfsstétt og kyni 2007–2008**Table 3. *Earnings in the private sector by occupational group and sex for full-time employees 2007–2008*

Þúsundir króna á mánuði <i>Thousand ISK per month</i>		Regluleg laun <i>Regular salaries</i>			
		Meðaltal <i>Average</i>	Neðri fjórðungur <i>First quartile</i>	Miðgildi <i>Median</i>	Efri fjórðungur <i>Third quartile</i>
<b>2007</b>					
Allar starfsstéttir <i>All occupational groups</i>	Alls <i>Total</i>	330	208	274	380
	Karlar <i>Males</i>	353	218	292	415
	Konur <i>Females</i>	281	195	252	325
Stjórnendur <i>Managers (1)</i>	Alls <i>Total</i>	638	413	570	750
	Karlar <i>Males</i>	687	461	612	800
	Konur <i>Females</i>	497	318	450	600
Sérfræðingar <i>Professionals (2)</i>	Alls <i>Total</i>	508	382	470	590
	Karlar <i>Males</i>	549	424	520	625
	Konur <i>Females</i>	435	349	403	490
Tæknar og sérmenntað starfsfólk <i>Technicians and associate professionals (3)</i>	Alls <i>Total</i>	383	271	339	442
	Karlar <i>Males</i>	462	339	418	530
	Konur <i>Females</i>	303	250	283	337
Skrifstofufólk <i>Clerks (4)</i>	Alls <i>Total</i>	271	219	257	316
	Karlar <i>Males</i>	302	245	285	333
	Konur <i>Females</i>	262	215	247	305
Þjónustu-, sölu og afgreiðslufólk <i>Service workers and shop and market sales (5)</i>	Alls <i>Total</i>	277	198	257	331
	Karlar <i>Males</i>	306	227	287	366
	Konur <i>Females</i>	220	171	209	257
Iðnaðarmenn <i>Craft workers (IDN)</i>	Alls <i>Total</i>	313	252	297	361
	Karlar <i>Males</i>	314	253	299	364
	Konur <i>Females</i>	...	...	...	...
Verkafólk <i>General, machine and specialised workers (VERK)</i>	Alls <i>Total</i>	209	163	190	237
	Karlar <i>Males</i>	218	169	200	247
	Konur <i>Females</i>	180	154	168	194
<b>2008</b>					
Allar starfsstéttir <i>All occupational groups</i>	Alls <i>Total</i>	355	223	293	409
	Karlar <i>Males</i>	377	231	307	440
	Konur <i>Females</i>	310	210	272	358
Stjórnendur <i>Managers (1)</i>	Alls <i>Total</i>	686	432	610	813
	Karlar <i>Males</i>	744	504	650	861
	Konur <i>Females</i>	534	331	483	639
Sérfræðingar <i>Professionals (2)</i>	Alls <i>Total</i>	560	421	527	650
	Karlar <i>Males</i>	600	465	573	700
	Konur <i>Females</i>	491	376	451	575
Tæknar og sérmenntað starfsfólk <i>Technicians and associate professionals (3)</i>	Alls <i>Total</i>	409	290	362	474
	Karlar <i>Males</i>	501	368	466	566
	Konur <i>Females</i>	329	268	310	368
Skrifstofufólk <i>Clerks (4)</i>	Alls <i>Total</i>	298	235	283	344
	Karlar <i>Males</i>	331	258	317	386
	Konur <i>Females</i>	288	230	272	330
Þjónustu-, sölu og afgreiðslufólk <i>Service workers and shop and market sales (5)</i>	Alls <i>Total</i>	284	205	262	341
	Karlar <i>Males</i>	316	231	298	380
	Konur <i>Females</i>	229	177	217	262
Iðnaðarmenn <i>Craft workers (IDN)</i>	Alls <i>Total</i>	330	264	310	381
	Karlar <i>Males</i>	332	265	311	382
	Konur <i>Females</i>	...	...	...	...
Verkafólk <i>General, machine and specialised workers (VERK)</i>	Alls <i>Total</i>	226	179	207	255
	Karlar <i>Males</i>	235	184	217	263
	Konur <i>Females</i>	195	169	184	210

<sup>1</sup> Greiddar stundir á viku. *Weekly hours paid.*



Regluleg heildarlaun <i>Total regular salaries</i>				Heildarlaun <i>Total salaries</i>				Fjöldi greiddra stunda <sup>1</sup> <i>Hours paid<sup>1</sup></i>
Neðri		Efri		Neðri		Efri		
Meðaltal <i>Average</i>	fjórðungur <i>First quartile</i>	Miðgildi <i>Median</i>	fjórðungur <i>Third quartile</i>	Meðaltal <i>Average</i>	fjórðungur <i>First quartile</i>	Miðgildi <i>Median</i>	fjórðungur <i>Third quartile</i>	
368	254	326	429	424	278	358	479	44,8
402	283	358	466	467	310	394	519	46,1
296	216	265	340	332	234	280	362	41,8
645	434	574	750	826	470	623	850	39,7
694	480	617	800	911	503	662	929	39,7
504	329	473	598	586	364	510	674	39,9
524	395	490	611	625	431	544	702	39,7
569	443	540	661	688	475	602	750	39,9
447	351	415	511	516	379	463	572	39,5
408	290	357	468	475	325	394	514	40,4
494	357	445	562	580	378	477	614	40,7
319	265	299	357	368	296	340	401	40,2
293	230	274	342	320	256	299	367	40,7
340	272	331	401	362	289	352	424	42,7
278	225	259	323	306	250	287	347	40,1
300	220	281	358	319	235	299	380	43,1
339	259	323	401	358	273	339	425	43,5
240	192	227	276	258	207	245	297	42,6
394	318	384	459	453	359	437	532	47,8
397	321	387	462	457	365	441	535	48,0
...	...	...	...	...	...	...	...	...
285	220	274	334	316	241	302	371	49,6
303	244	291	349	337	267	322	390	50,7
223	175	213	258	248	186	231	295	45,9
393	268	347	459	454	295	383	516	44,7
427	297	380	499	498	328	419	555	46,1
322	231	286	366	362	252	314	404	41,5
693	450	622	809	902	485	659	936	39,9
753	515	657	861	1010	545	709	1005	40,0
539	340	475	647	629	367	534	716	39,8
573	430	543	675	684	474	596	773	39,5
616	476	589	719	745	522	650	831	39,7
498	382	465	580	577	414	517	653	39,2
432	307	383	503	499	341	424	553	40,2
535	390	492	600	623	414	533	684	40,5
344	281	326	385	393	308	365	438	40,0
318	248	296	371	347	273	326	398	40,4
369	290	358	438	393	304	385	459	42,1
302	239	284	350	332	264	309	378	39,8
306	227	279	365	325	247	300	386	42,9
347	260	338	416	364	279	354	434	43,1
251	206	239	279	273	224	260	303	42,6
413	335	403	482	479	383	463	569	47,5
416	339	406	486	484	388	466	571	47,7
...	...	...	...	...	...	...	...	...
305	238	293	359	339	260	323	400	49,3
324	259	313	376	360	283	346	418	50,3
239	189	227	274	264	202	248	307	45,5

**Tafla 4. Laun fullvinnandi á almennum vinnumarkaði eftir atvinnugrein og kyni 2007–2008**

Table 4. Earnings in the private sector by economic activity and sex for full-time employees 2007–2008

Þúsundir króna á mánuði Thousand ISK per month		Regluleg laun Regular salaries			
		Meðaltal Average	Neðri fjórðungur First quartile	Miðgildi Median	Efri fjórðungur Third quartile
<b>2007</b>					
Allar atvinnugreinar All economic activities	Alls Total	330	208	274	380
	Karlar Men	353	218	292	415
	Konur Women	281	195	252	325
Iðnaður Manufacturing (D)	Alls Total	299	195	258	351
	Karlar Men	319	209	273	373
	Konur Women	251	169	230	299
Byggingastarfsemi og mannvirkjagerð Construction (F)	Alls Total	298	178	243	365
	Karlar Men	295	176	232	356
	Konur Women	...	...	...	...
Verslun og viðgerðarþjónusta Wholesale and retail trade; repair (G)	Alls Total	312	217	280	359
	Karlar Men	333	237	300	374
	Konur Women	250	170	225	299
Samgöngur og flutningar Transport, storage and communication (I)	Alls Total	333	195	256	401
	Karlar Men	376	206	292	470
	Konur Women	262	180	231	299
Fjármálaþjónusta, lífeyrissjóðir og váttryggingar Financial intermediation (J)	Alls Total	425	251	340	511
	Karlar Men	584	370	507	674
	Konur Women	327	235	280	369
<b>2008</b>					
Allar atvinnugreinar All economic activities	Alls Total	355	223	293	409
	Karlar Men	377	231	307	440
	Konur Women	310	210	272	358
Iðnaður Manufacturing (D)	Alls Total	317	207	275	372
	Karlar Men	336	225	289	394
	Konur Women	268	184	239	315
Byggingastarfsemi og mannvirkjagerð Construction (F)	Alls Total	326	200	259	396
	Karlar Men	321	199	254	391
	Konur Women	...	...	...	...
Verslun og viðgerðarþjónusta Wholesale and retail trade; repair (G)	Alls Total	321	223	293	365
	Karlar Men	341	245	310	382
	Konur Women	268	184	238	319
Samgöngur og flutningar Transport, storage and communication (I)	Alls Total	354	213	277	426
	Karlar Men	395	224	306	496
	Konur Women	280	199	249	320
Fjármálaþjónusta, lífeyrissjóðir og váttryggingar Financial intermediation (J)	Alls Total	472	277	384	577
	Karlar Men	642	419	562	746
	Konur Women	367	256	316	419

<sup>1</sup> Greiddar stundir á viku. Weekly hours paid.

Regluleg heildarlaun <i>Total regular salaries</i>				Heildarlaun <i>Total salaries</i>				Fjöldi greiddra stunda <sup>1</sup> <i>Hours paid<sup>1</sup></i>
Neðri		Efri		Neðri		Efri		
Meðaltal <i>Average</i>	fjórðungur <i>First quartile</i>	Miðgildi <i>Median</i>	fjórðungur <i>Third quartile</i>	Meðaltal <i>Average</i>	fjórðungur <i>First quartile</i>	Miðgildi <i>Median</i>	fjórðungur <i>Third quartile</i>	
368	254	326	429	424	278	358	479	44,8
402	283	358	466	467	310	394	519	46,1
296	216	265	340	332	234	280	362	41,8
349	253	322	412	382	273	351	455	46,3
379	284	351	441	416	306	384	485	47,3
275	209	257	321	300	227	281	350	43,7
379	273	343	460	449	327	420	543	50,0
381	272	345	461	453	330	428	547	50,5
...	...	...	...	...	...	...	...	...
344	245	317	406	365	260	333	428	43,6
374	278	343	434	397	291	362	458	44,2
264	191	240	303	281	206	256	325	42,0
366	237	305	420	389	250	323	445	43,5
421	268	354	481	448	287	376	521	44,8
280	205	253	316	295	216	267	334	41,4
441	266	359	532	610	314	415	620	39,9
603	387	531	691	931	446	624	944	39,7
342	244	298	389	413	286	348	456	40,0
...	...	...	...	...	...	...	...	...
393	268	347	459	454	295	383	516	44,7
427	297	380	499	498	328	419	555	46,1
322	231	286	366	362	252	314	404	41,5
365	265	335	429	402	286	368	470	45,9
396	298	368	462	436	325	401	511	47,0
290	217	266	336	316	238	289	366	43,2
412	294	382	500	486	360	463	584	50,3
413	292	383	501	490	365	469	588	50,8
...	...	...	...	...	...	...	...	...
351	251	320	411	371	266	337	430	43,3
383	283	354	443	403	297	368	463	43,9
282	209	254	318	300	226	272	335	41,9
387	248	324	447	414	264	344	476	43,0
438	278	374	522	470	296	396	555	44,1
298	220	271	340	315	235	286	359	41,1
484	294	403	588	654	341	459	693	39,6
655	431	581	766	982	485	684	996	39,4
378	267	330	431	453	303	379	500	39,8

Hagtíðindi  
Statistical Series

94. árg. • 23. tbl.  
ISSN 0019-1078

Sími *Telephone* (+354) 528 1000  
Bréfasími *Fax* (+354) 528 1099

Laun, tekjur og vinnumarkaður  
***Wages, income and labour market***

2009:3  
ISSN 1670-4495 (prentútgáfa *print*) • ISSN 1670-4509 (vefútgáfa *PDF*)  
Verð kr. *Price ISK* 1.800 • € 16

Umsjón *Supervision* Margrét Vala Gylfadóttir • [margret.gylfadottir@hagstofa.is](mailto:margret.gylfadottir@hagstofa.is)  
© Hagstofa Íslands *Statistics Iceland* • Borgartúni 21a 150 Reykjavík Iceland  
Öllum eru heimil afnot af ritinu. Vinsamlegast getið heimildar. *Please quote the source.*  
[www.hagstofa.is/hagtidindi](http://www.hagstofa.is/hagtidindi) [www.statice.is/series](http://www.statice.is/series)