

Vinnumarkaður á 1. ársfjórðungi 2009

Labour market statistics, 1st quarter 2009

Samantekt Á fyrsta ársfjórðungi 2009 voru 178.200 manns á vinnumarkaði. Af þeim voru 165.500 starfandi en 12.700 án vinnu og í atvinnuleit. Atvinnuþátttaka mældist 79,5% en atvinnuleysi var 7,1%. Atvinnulausum fjölgaði um 8.500 frá fyrsta ársfjórðungi 2008 og starfandi fækkaði um 8.500. Fjöldi á vinnumarkaði stóð nær í stað milli sömu ársfjórðunga. Meðalfjöldi vinnustunda var 38,9 klukkustundir hjá þeim sem voru við vinnu í viðmiðunarvikunni, 44,7 klukkustundir hjá þeim sem voru í fullu starfi en 21,4 klukkustundir hjá þeim sem voru í hlutastarfi. Þeim sem hafa leitað að vinnu í einn mánuð eða meira hefur fjölgað frá fyrsta ársfjórðungi 2008 úr 1.700 í 9.900 á fyrsta ársfjórðungi 2009, eða um 8.200. Á fyrsta ársfjórðungi 2009 leituðu 77,3% atvinnulausra að starfi einn mánuð eða lengur en 42,5% á fyrsta ársfjórðungi 2008.

Inngangur

Alþjóðlegir staðlar og skilgreiningar

Frá og með ársbyrjun 2003 hefur Hagstofan framkvæmt samfellda vinnumarkaðsrannsókn sem gefur niðurstöður fyrir hvern ársfjórðung. Rannsóknin er hluti af vinnumarkaðsrannsókn hagstofu Evrópusambandsins, Eurostat, og byggist hún á alþjóðlegum stöðlum og skilgreiningum. Niðurstöður eru því samanburðarhæfar við vinnumarkaðsrannsóknir í öðrum löndum EES og víðar.

Framkvæmd

Fyrsti ársfjórðungur 2009 nær til 13 vikna, frá 29. desember 2008 til 29. mars 2009. Heildarúrtakið var 3.877 manns á aldrinum 16–74 ára sem valdir voru af handahófi úr þjóðskrá. Þegar frá eru taldir þeir sem voru látnir eða búsettir erlendis reyndist nettóúrtakið 3.790 einstaklingar. Alls fengust nothæf svör frá 3.101 einstaklingi sem jafngildir 81,8% endanlegri svörun. Allar tölur hafa verið vegnar eftir kyni og aldri. Vikmörk niðurstaðna um atvinnuþátttöku eru $\pm 1,3\%$, atvinnuleysi $\pm 1\%$ og vinnutíma $\pm 0,6$ klukkustundir.

Vinnuafli

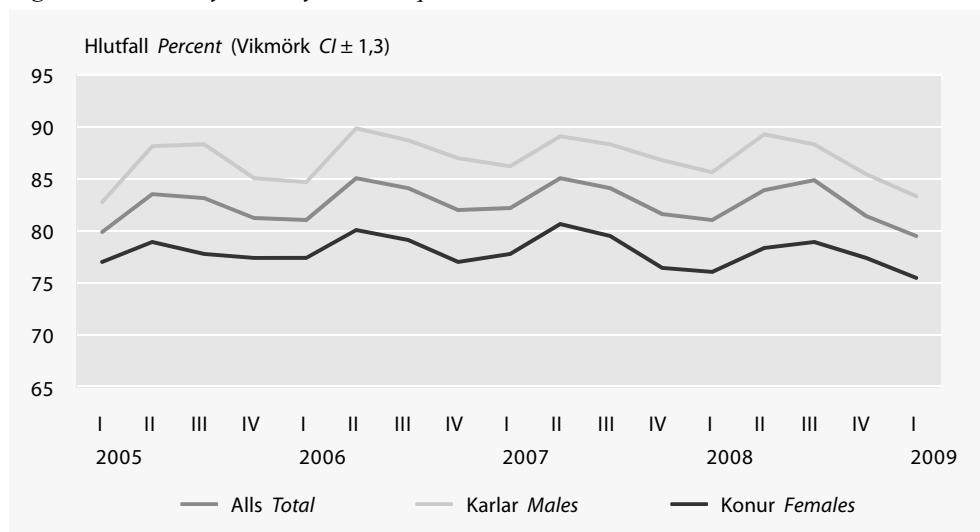
Atvinnuþátttaka 79,5%

Á fyrsta ársfjórðungi 2009 voru 178.200 á vinnumarkaði sem jafngildir 79,5% atvinnuþátttöku. Atvinnuþátttaka karla var 83,3% en kvenna 75,5%. Á fyrsta ársfjórðungi 2008 voru 178.100 á vinnumarkaði og atvinnuþátttaka mældist 81%. Atvinnuþátttaka karla var 85,5% og kvenna 76,1%. Nánast sami fjöldi var á vinnumarkaði á fyrsta ársfjórðungi árin 2008 og 2009 en atvinnuþátttaka minnkaði milli tímabilanna.



Mynd 1. Atvinnuþátttaka eftir kyni og ársfjórðungi 2005–2009

Figure 1. Activity rates by sex and quarters 2005–2009



Skilgreining atvinnuþátttöku

Til þeirra sem eru á vinnumarkaði teljast bæði þeir sem eru starfandi og atvinnulausir.

Starfandi fólk

Starfandi fólki fækkar milli ára

Fjöldi starfandi á fyrsta ársfjórðungi 2009 var 165.500 manns og hlutfall starfandi af mannfjölda var 73,8%. Hlutfall starfandi karla var 75,7% en starfandi kvenna 71,9%. Frá fyrsta ársfjórðungi 2008 til fyrsta ársfjórðungs 2009 fækkaði starfandi fólki um 8.500, körlum fækkaði um 8.100 en konum um 400. Fjöldi starfandi á fyrsta ársfjórðungi 2008 var 174.000 og var hlutfall starfandi 79,1%. Hlutfall starfandi karla var 83,4% en starfandi kvenna var 74,5%.

Starfandi í fullu starfi fækkar en fjölgar í hlutastörfum

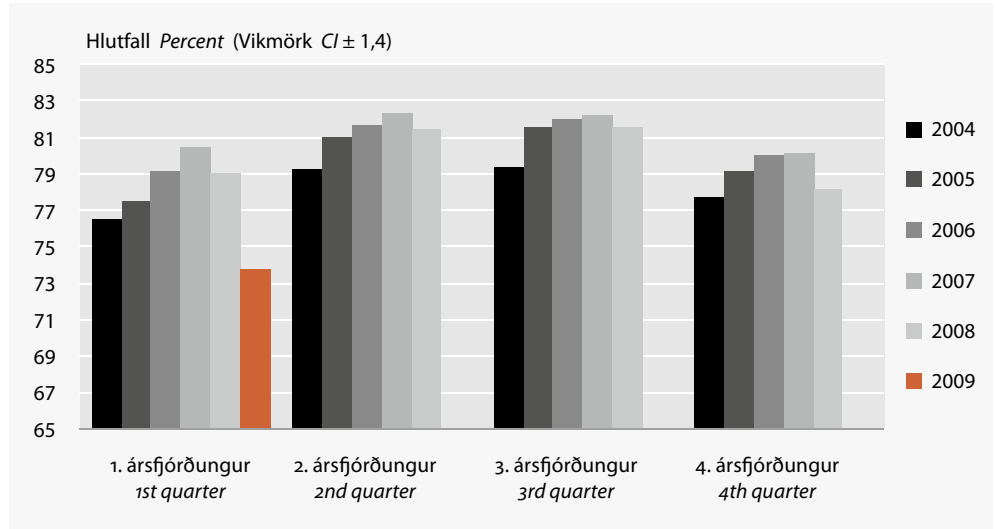
Af starfandi fólki á fyrsta ársfjórðungi 2009 voru 123.500 í fullu starfi, eða 74,6% og 42.000 í hlutastarfi eða 25,4%. Starfandi í fullu starfi fækkaði um 10.000 frá fyrsta ársfjórðungi 2008 en fólki í hlutastörfum fjölgaði um 1.500. Karlar í fullu starfi voru 85,9% á fyrsta ársfjórðungi 2009 en konur 62,2%.

Skilgreining á starfandi

Fólk telst vera starfandi ef það hefur unnið eina klukkustund eða lengur í viðmiðunarkviku könnunar eða verið fjarverandi frá starfi sem það gegnir að öllu jöfnu.

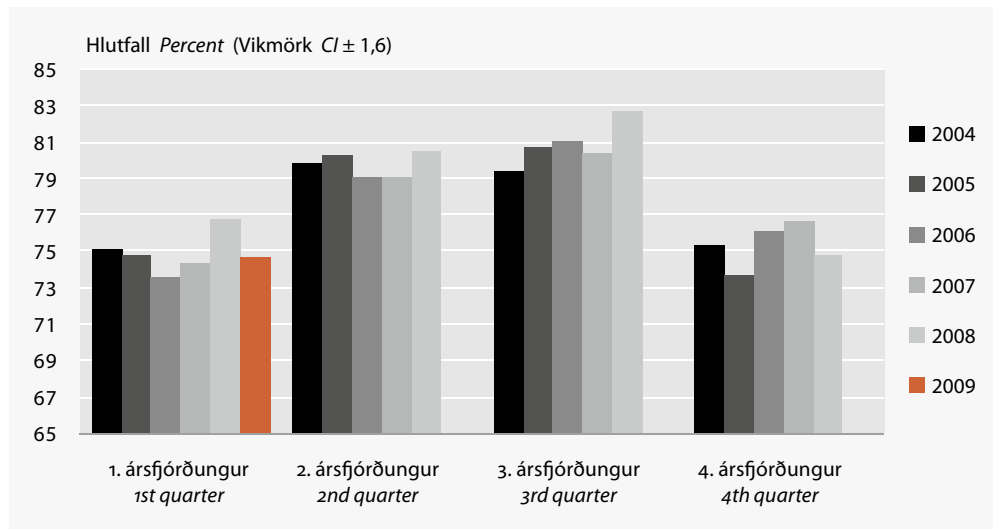
Mynd 2. Starfandi eftir ársfjórðungi 2004–2009

Figure 2. Employed by quarters 2004–2009



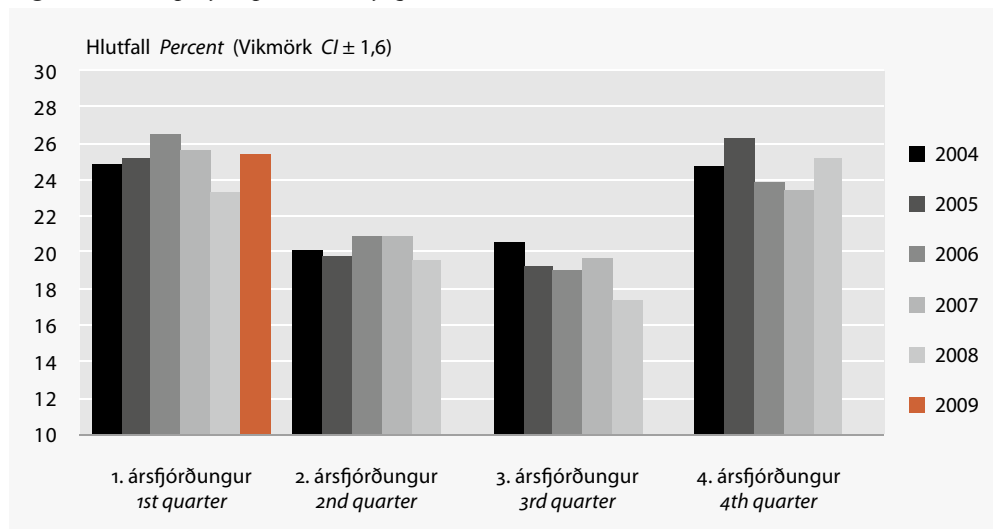
Mynd 3. Starfandi í fullu starfi eftir ársfjórðungi 2004–2009

Figure 3. Employed full time by quarters 2004–2009



Mynd 4. Starfandi í hlutastarfi eftir ársfjórðungi 2004–2009

Figure 4. Employed part time by quarters 2004–2009



Atvinnuleysi

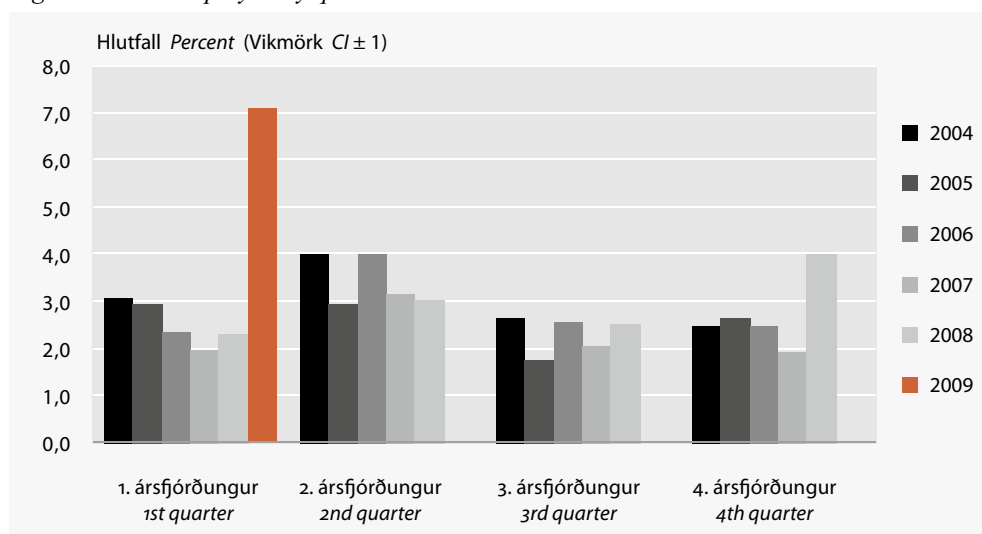
Atvinnulausum fjölgaði um 8.500 manns

Á fyrsta ársfjórðungi 2009 voru að meðaltali 12.700 manns án vinnu og í atvinnuleit eða 7,1% vinnuafsisins. Atvinnuleysi mældist 9,2% hjá körlum og 4,8% hjá konum. Þegar litið er til aldurs var atvinnuleysi mest meðal fólks á aldrinum 16–24 ára eða 12,6%. Frá fyrsta ársfjórðungi 2008 til fyrsta ársfjórðungs 2009 fjölgaði atvinnulausum um 8.500 manns.

Á fyrsta ársfjórðungi 2008 voru að meðaltali 4.200 atvinnulausir og mældist atvinnuleysi 2,3%. Atvinnuleysi mældist þá 2,5% hjá körlum og 2,2% hjá konum. Atvinnuleysi var mest meðal 16–24 ára eða 6,5%.

Mynd 5. Atvinnuleysi eftir ársfjórðungi 2004–2009

Figure 5. Unemployed by quarters 2004–2009



Skilgreining á atvinnuleysi

Atvinnulausir teljast þeir sem ekki hafa atvinnu í viðmiðunarviku könnunarinnar, eru að leita að vinnu og geta hafið störf innan tveggja vikna eða hafa fengið starf sem hefst innan 3 mánaða. Einstaklingar sem eru ekki í vinnu en eru í námi flokkast atvinnulausir ef þeir uppfylla skilyrðin hér að ofan.

Lengd atvinnuleitar

Þeim sem hafa leitað að vinnu einn mánuð eða lengur fjölgar

Af þeim sem voru atvinnulausir á fyrsta ársfjórðungi 2009 höfðu 400 fengið vinnu sem átti að hefjast síðar, eða tæp 3,5%. Um 2.400 manns eða 19,2% höfðu leitað skemur en mánuð að vinnu. Þeim sem hafa leitað einn til tvo mánuði hefur fjölgað mest en þeir voru 5.700 á fyrsta ársfjórðungi 2009, eða 44,6%, samanborið við 24,1% á fyrsta ársfjórðungi 2008. Af þeim sem voru atvinnulausir höfðu um 1.100 manns, eða 8,7%, leitað að vinnu í 6 mánuði eða lengur. Þegar þeir sem hafa leitað að vinnu í einn mánuð eða meira eru teknir saman má sjá að þeim fjölgaði frá fyrsta ársfjórðungi 2008 úr 1.700 í 9.900 á fyrsta ársfjórðungi 2009, eða um 8.200.

Tafla 1. Atvinnulausir eftir lengd atvinnuleitar á 1. ársfjórðungi*Table 1. Unemployed by duration of search for employment in 1st quarter*

	2006		2007		2008		2009	
	Fjöldi	%	Fjöldi	%	Fjöldi	%	Fjöldi	%
	Number		Number		Number		Number	
Atvinnulausir <i>Unemployed</i>	4.000	100,0	3.500	100,0	4.200	100,0	12.700	100,0
Með vinnu sem hefst síðar <i>Found job, starts later</i>	500*	12,8*	500*	15,1*	700*	17,5*	400*	3,5*
Innan við einn mánuður <i>Less than a month</i>	2.000	50,5	1.400	39,6	1.700	40,0	2.400	19,2
1–2 mánuðir <i>1–2 months</i>	600*	16,1*	700*	20,5*	1.000*	24,1	5.700	44,6
3–5 mánuðir <i>3–5 months</i>	400*	9,2*	200*	7,1*	300	8,4	3.100	24,1
6 mánuðir eða lengur <i>More than 6 months</i>	500*	11,4*	600*	17,8*	400*	10,0*	1.100	8,7

Skýringar *Notes:* Hlutföll eru reiknuð af fjöldatölum áður en þær eru námundaðar að næsta hundraði. *Percentage distribution is calculated before total figures are rounded to the closest hundred.*

* Frávikshlutfall yfir 20%. *Relative standard error over 20%.*

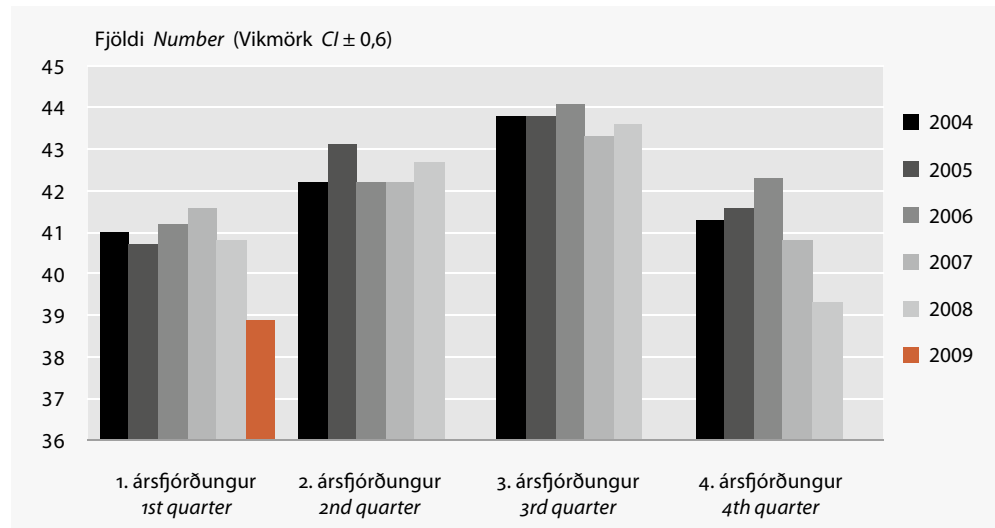
Vinnutími

Vinnutími 38,9
klukkustundir á viku

Á fyrsta ársfjórðungi 2009 var meðalfjöldi vinnustunda 38,9 klukkustundir hjá þeim sem voru við vinnu í viðmiðunarvikunni, 43,3 klukkustundir hjá körlum en 33,9 hjá konum. Meðalfjöldi vinnustunda hjá þeim sem voru í fullu starfi var 44,7 klukkustundir, 46,9 klukkustundir hjá körlum en 41,2 klukkustundir hjá konum. Meðalfjöldi vinnustunda hjá þeim sem voru í hlutastarfi voru 21,4 klukkustundir, 20,8 klukkustundir hjá körlum en 21,7 klukkustundir hjá konum.

Mynd 6. Vinnustundir á viku 2004–2009

Figure 6. Hours of work per week 2004–2009



Á fyrsta ársfjórðungi 2008 var fjöldi vinnustunda 40,8 klukkustundir, 45,5 klukkustundir hjá körlum en 35,1 klukkustund hjá konum. Þeir sem voru í fullu starfi unnu 46,2 klukkustundir að jafnaði en þeir sem voru í hlutastarfi unnu að jafnaði 22 klukkustundir.

English Summary

The number of persons in the labour force in the first quarter of 2009 was 178,200 which corresponds to an activity rate of 79.5%. The number of employed persons was 165,500 and unemployed persons were 12,700. The unemployment rate was 7.1%. The number of unemployed persons increased by 8,500 from the first quarter of 2008 and the number of employed persons decreased by 8,500. There was little change in the number of persons in the labour force during the same period. The average number of working hours of those who were working in the reference week was 38.9 hours, 44.7 hours for those in full-time employment and 21.4 hours for those in part-time employment. The number of persons who searched for a job for one month or more during the period increased by 8,200, from 1,700 to 9,900. In the first quarter of 2009, 77.3% of unemployed persons had searched for a job for one month or more compared with 42.5% in the first quarter of 2008.

Tafla 2. Atvinnuþátttaka, atvinnuleysi og fjöldi starfandi á 1. ársfjórðungi*Table 2. Employment and unemployment in 1st quarter*

	1. ársfjórðungur <i>1st quarter</i>				Vikmörk <i>CI</i>
	2006	2007	2008	2009	2009
Alls <i>Total</i>					
Atvinnuþátttaka, % <i>Activity rate</i>	81,1	82,2	81,0	79,5	1,3
Hlutfall starfandi <i>Employment rate</i>	79,2	80,5	79,1	73,8	1,4
Atvinnuleysi, % <i>Unemployment rate</i>	2,4	2,0	2,3	7,1	1,0
Vinnuafli, áætl. fjöldi <i>Labour force, est. number</i>	167.500	176.300	178.100	178.200	2.800
Starfandi <i>Employed</i>	163.500	172.800	174.000	165.500	3.200
Atvinnulausir <i>Unemployed</i>	4.000	3.500	4.200	12.700	1.800
Í fullu starfi, áætl. fjöldi <i>Employed full-time, est. number</i>	120.300	128.500	133.500	123.500	2.600
Í hlutastarfi, áætl. fjöldi <i>Employed part time, est. number</i>	43.200	44.300	40.500	42.000	2.600
Heildarvinnutími, klst. <i>Average hours of work</i>	41,2	41,6	40,8	38,9	0,6
Vinnutími í fullu starfi, klst. <i>Full-time hours of work</i>	47,2	47,4	46,2	44,7	0,6
Vinnutími í hlutastarfi, klst. <i>Part-time hours of work</i>	23,8	23,3	22,0	21,4	0,8
Utan vinnumarkaðar, áætl. fjöldi <i>Not in labour force, est. number</i>	39.100	38.300	41.800	46.000	2.800
Mannfjöldi 16–74 ára, áætl. fjöldi <i>Population 16–74 years, est. number</i>	206.600	214.600	220.000	224.200	•
Karlar <i>Males</i>					
Atvinnuþátttaka, % <i>Activity rate</i>	84,6	86,2	85,5	83,3	1,6
Hlutfall starfandi <i>Employment rate</i>	82,7	84,4	83,4	75,7	2,0
Atvinnuleysi, % <i>Unemployment rate</i>	2,2	2,0	2,5	9,2	1,6
Vinnuafli, áætl. fjöldi <i>Labour force, est. number</i>	89.200	95.400	97.200	95.500	1.900
Starfandi <i>Employed</i>	87.200	93.500	94.800	86.700	2.300
Atvinnulausir <i>Unemployed</i>	2.000	1.900	2.400	8.700	1.500
Í fullu starfi, áætl. fjöldi <i>Employed full-time, est. number</i>	76.600	82.500	82.800	74.500	1.500
Í hlutastarfi, áætl. fjöldi <i>Employed part time, est. number</i>	10.600	11.000	12.000	12.200	1.500
Heildarvinnutími, klst. <i>Average hours of work</i>	46,2	47,1	45,5	43,3	1
Vinnutími í fullu starfi, klst. <i>Full-time hours of work</i>	49,4	50,3	49,0	46,9	1
Vinnutími í hlutastarfi, klst. <i>Part-time hours of work</i>	22,4	21,5	20,0	20,8	1,7
Utan vinnumarkaðar, áætl. fjöldi <i>Not in labour force, est. number</i>	16.300	15.300	16.500	19.100	1.900
Mannfjöldi 16–74 ára, áætl. fjöldi <i>Population 16–74 years, est. number</i>	105.400	110.700	113.700	114.600	•
Konur <i>Females</i>					
Atvinnuþátttaka, % <i>Activity rate</i>	77,5	77,9	76,1	75,5	1,9
Hlutfall starfandi <i>Employment rate</i>	75,5	76,3	74,5	71,9	2,0
Atvinnuleysi, % <i>Unemployment rate</i>	2,5	2,0	2,2	4,8	1,2
Vinnuafli, áætl. fjöldi <i>Labour force, est. number</i>	78.400	81.000	80.900	82.700	2.100
Starfandi <i>Employed</i>	76.400	79.400	79.200	78.800	2.200
Atvinnulausir <i>Unemployed</i>	2.000	1.600	1.700	4.000	1.000
Í fullu starfi, áætl. fjöldi <i>Employed full-time, est. number</i>	43.800	46.000	50.700	49.000	2.100
Í hlutastarfi, áætl. fjöldi <i>Employed part time, est. number</i>	32.600	33.400	28.500	29.700	2.100
Heildarvinnutími, klst. <i>Average hours of work</i>	35,2	34,7	35,1	33,9	1
Vinnutími í fullu starfi, klst. <i>Full-time hours of work</i>	43,3	42,2	41,6	41,2	1
Vinnutími í hlutastarfi, klst. <i>Part-time hours of work</i>	24,3	23,9	22,8	21,7	0,9
Utan vinnumarkaðar, áætl. fjöldi <i>Not in labour force, est. number</i>	22.800	23.000	25.400	26.800	2.100
Mannfjöldi 16–74 ára, áætl. fjöldi <i>Population 16–74 years, est. number</i>	101.200	103.900	106.300	109.500	•

Tafla 3. Starfandi eftir starfshlutfalli á 1. ársfjórðungi*Table 3. Employed full time/part time in 1st quarter*

Áætlaður fjöldi <i>Estimated number</i>	1. ársfjórðungur <i>1st quarter</i>				Vikmörk <i>CI</i> 2009
	2006	2007	2008	2009	
Alls <i>Total</i>	163.500	172.800	174.000	165.500	3.200
Starfandi, % <i>Employed, %</i>	100,0	100,0	100,0	100,0	•
Í fullu starfi, % <i>Employed full-time, %</i>	73,6	74,4	76,7	74,6	1,6
Í hlutastarfi, % <i>Employed part-time, %</i>	26,4	25,6	23,3	25,4	1,6
Karlar <i>Males</i>	87.200	93.500	94.800	86.700	2.300
Starfandi, % <i>Employed, %</i>	100,0	100,0	100,0	100,0	•
Í fullu starfi, % <i>Employed full-time, %</i>	87,8	88,3	87,3	85,9	1,8
Í hlutastarfi, % <i>Employed part-time, %</i>	12,2	11,7	12,7	14,1	1,8
Konur <i>Females</i>	76.400	79.400	79.200	78.800	2.200
Starfandi, % <i>Employed, %</i>	100,0	100,0	100,0	100,0	•
Í fullu starfi, % <i>Employed full-time, %</i>	57,3	58,0	64,0	62,2	2,7
Í hlutastarfi, % <i>Employed part-time, %</i>	42,7	42,0	36,0	37,8	2,7

Skýringar *Notes:* Hlutföll eru reiknuð af fjöldatölum áður en þær eru námundaðar að næsta hundraði. *Percentage distribution is calculated before total figures are rounded to the closest hundred.*

Tafla 4. Atvinnuleysi eftir aldri á 1. ársfjórðungi*Table 4. Unemployment rate by age groups in 1st quarter*

Hlutfall <i>Percent</i>	1. ársfjórðungur <i>1st quarter</i>				Vikmörk <i>CI</i> 2009
	2006	2007	2008	2009	
Alls <i>Total</i>	2,4	2,0	2,3	7,1	1,0
16–24 ára <i>years</i>	7,7	6,9	6,5	12,6	3,3
25–54 ára <i>years</i>	1,4	1,1	1,6	6,9	1,3
55–74 ára <i>years</i>	1,3	0,9	1,2	3,5	1,7

Skýringar *Notes:* Hlutföll eru reiknuð af fjöldatölum áður en þær eru námundaðar að næsta hundraði. *Percentage distribution is calculated before total figures are rounded to the closest hundred.*

Hagtiðindi
Statistical Series

94. árg. • 24. tbl.
ISSN 0019-1078

Laun, tekjur og vinnumarkaður
Wages, income and labour market

2009:4
ISSN 1670-4495 (prentútgáfa *print*) • ISSN 1670-4509 (vefútgáfa *PDF*)

Verð kr. *Price ISK* 900 • € 7

Umsjón *Supervision* Lárus Blöndal • larus.blondal@hagstofa.is

Ólafur Már Sigurðsson • olafur.sigurdsson@hagstofa.is

Sími *Telephone* (+354) 528 1000

Bréfasími *Fax* (+354) 528 1099

© Hagstofa Íslands *Statistics Iceland* • Borgartúni 21a 150 Reykjavík *Iceland*

Öllum eru heimil afnot af ritinu. Vinsamlegast getið heimildir. *Please quote the source.*

www.hagstofa.is/hagtidindi www.statice.is/series