

2010:1 • 13. janúar 2010

Vinnumarkaður á 4. ársfjórðungi 2009

Labour market statistics, 4th quarter 2009

Samantekt Á fjórða ársfjórðungi 2009 voru 178.500 manns á vinnumarkaði. Af þeim voru 166.500 starfandi en 12.000 án vinnu og í atvinnuleit. Atvinnuþáttaka mældist 80,3% en atvinnuleysi var 6,7%. Atvinnulausum fjölgaði um 4.600 frá fjórða ársfjórðungi 2008 og starfandi fækkaði um 8.500. Atvinnuleysi var 6,6% á höfuðborgarsvæðinu en 7% utan þess. Meðalfjöldi vinnustunda var 38,9 klukkustundir hjá þeim sem voru við vinnu í viðmiðunarvikunni, 44,6 klukkustundir hjá þeim sem voru í fullu starfi en 23 klukkustundir hjá þeim sem voru í hlutastarfi. Þeir sem hafa verið atvinnulausir í þrjá til fimm mánuði fjölgaði um 1.100 manns, úr 1.000 í fjórða ársfjórðungi 2008 í 2.100 á fjórða ársfjórðungi 2009. Að sama skapi hefur þeim sem hafa verið atvinnulausir í sex mánuði eða lengur fjölgað um 3.900 manns, úr 300, eða 4,5% atvinnulausra, í 4.200 manns, eða 34,6% atvinnulausra.

Inngangur

Alþjóðlegir staðlar og skilgreiningar

Frá og með ársbyrjun 2003 hefur Hagstofan framkvæmt samfellda vinnumarkaðsrannsókn sem gefur niðurstöður fyrir hvern ársfjórðung. Rannsóknin er hluti af vinnumarkaðsrannsókn hagstofu Evrópusambandsins, Eurostat, og byggist hún á alþjóðlegum stöðlum og skilgreiningum. Niðurstöður eru því samanburðarhæfar við vinnumarkaðsrannsóknir í öðrum löndum EES og víðar.

Framkvæmd

Fjórði ársfjórðungur 2009 nær til 13 vikna, frá 28. september 2009 til 27. desember 2009. Heildarúrtakið var 3.935 manns á aldrinum 16–74 ára sem valdir voru af handahófi úr þjóðskrá. Þegar frá eru taldir þeir sem voru látnir eða búsettir erlendis reyndist nettóúrtakið 3.835 einstaklingar. Alls fengust nothæf svör frá 3.108 einstaklingum sem jafngildir 81,1% endanlegri svörun. Allar tölur hafa verið vegnar eftir kyni og aldri. Vikmörk niðurstaðna um atvinnuþáttöku eru $\pm 1,3\%$, atvinnuleysi $\pm 1\%$ og vinnutíma $\pm 0,7$ klukkustundir.



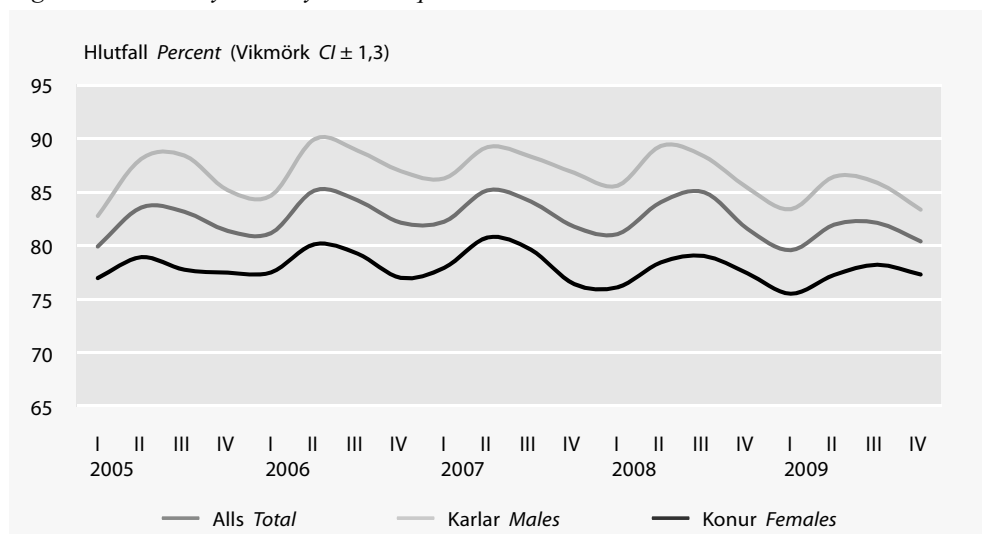
Vinnuafli

Atvinnuþátttaka 80,3%

Á fjórða ársfjórðungi 2009 voru 178.500 á vinnumarkaði sem jafngildir 80,3% atvinnuþátttöku. Atvinnuþátttaka karla var 83,3% en kvenna 77,3%. Á fjórða ársfjórðungi 2008 voru 182.400 á vinnumarkaði og atvinnuþátttaka mældist 81,5%. Atvinnuþátttaka karla var 85,3% og kvenna 77,4%. Frá fjórða ársfjórðungi 2008 fram til 2009 fækkaði fólki um 3.900 á vinnumarkaði og minnkaði atvinnuþátttaka um 1,2 prósentustig á tímabilinu. Á höfuðborgarsvæðinu var atvinnuþátttaka 80,7% en 79,7% utan þess.

Mynd 1. Atvinnuþátttaka eftir kyni og ársfjórðungi 2005–2009

Figure 1. Activity rates by sex and quarters 2005–2009



Skilgreining atvinnuþátttöku

Til þeirra sem eru á vinnumarkaði teljast bæði þeir sem eru starfandi og atvinnulausir.

Starfandi fólk

Starfandi fólki fækkar

Fjöldi starfandi á fjórða ársfjórðungi 2009 var 166.500 manns og hlutfall starfandi af mannfjölda var 74,9%. Hlutfall starfandi karla var 76,7% en starfandi kvenna 73,1%. Frá fjórða ársfjórðungi 2008 til fjórða ársfjórðungs 2009 fækkaði starfandi fólki um rúmlega 8.500, körlum fækkaði um 7.000 og konum um 1.600. Hlutfall starfandi fólks á höfuðborgarsvæðinu var 75,4% en utan höfuðborgarsvæðisins var það 74,1%. Fjöldi starfandi á fjórða ársfjórðungi 2008 var 175.000 og var hlutfall starfandi 78,2%. Hlutfall starfandi karla var þá 81% en starfandi kvenna var 75,2%. Á fjórða ársfjórðungi 2008 var hlutfall starfandi fólks á höfuðborgarsvæðinu 79,1% en utan þess 76,6%.

Hlutastörfum fjölga á kostnað fullrar atvinnu

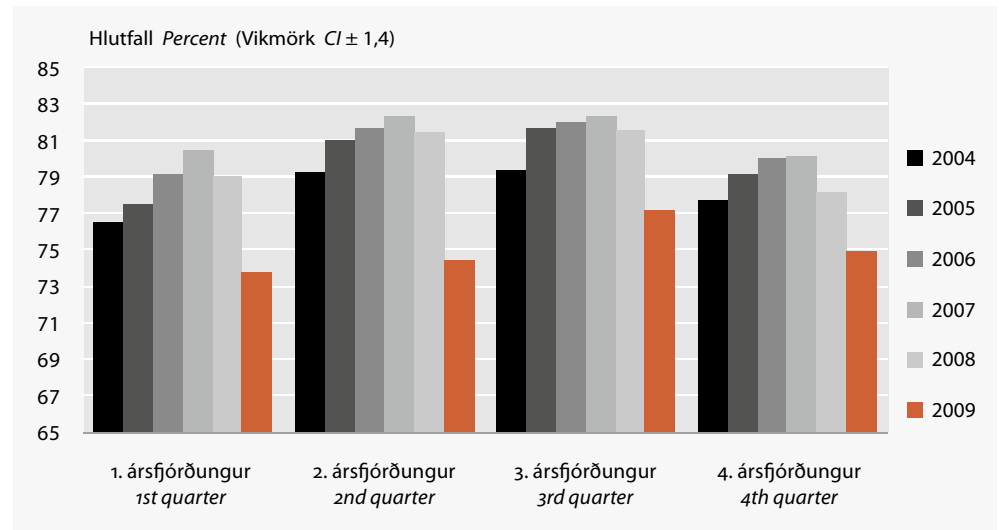
Af starfandi fólki á fjórða ársfjórðungi 2009 voru 121.000 í fullu starfi, eða 72,7% og 45.500 í hlutastarfi eða 27,3%. Starfandi í fullu starfi fækkaði um 9.900 frá fjórða ársfjórðungi 2008 en fólki í hlutastörfum fjölgaði um 1.400 manns. Karlar í fullu starfi voru 85,3% á fjórða ársfjórðungi 2009 en konur 59%.

Skilgreining á starfandi

Fólk telst vera starfandi ef það hefur unnið eina klukkustund eða lengur í viðmiðunarkvikunni könnunar eða verið fjarverandi frá starfi sem það gegnir að öllu jöfnu.

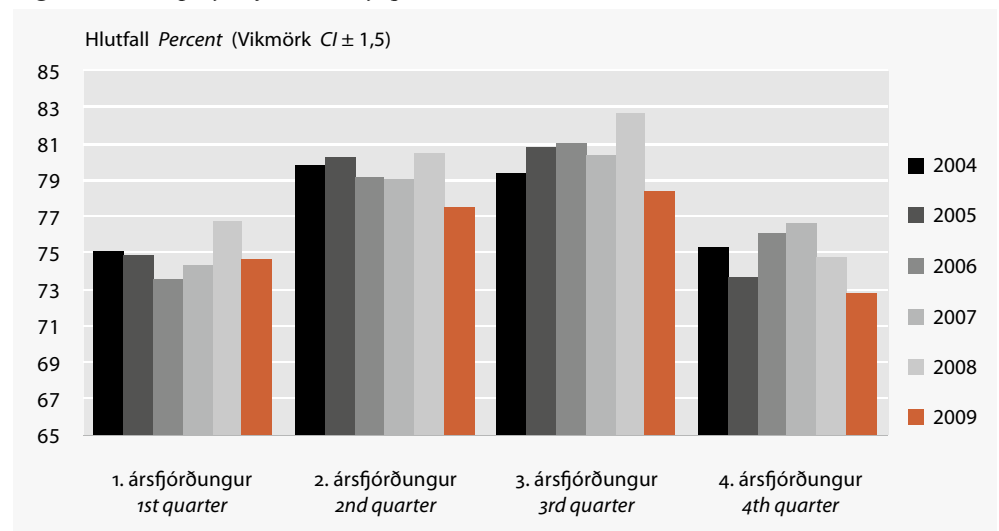
Mynd 2. Starfandi eftir ársfjórðungi 2004–2009

Figure 2. Employed by quarters 2004–2009



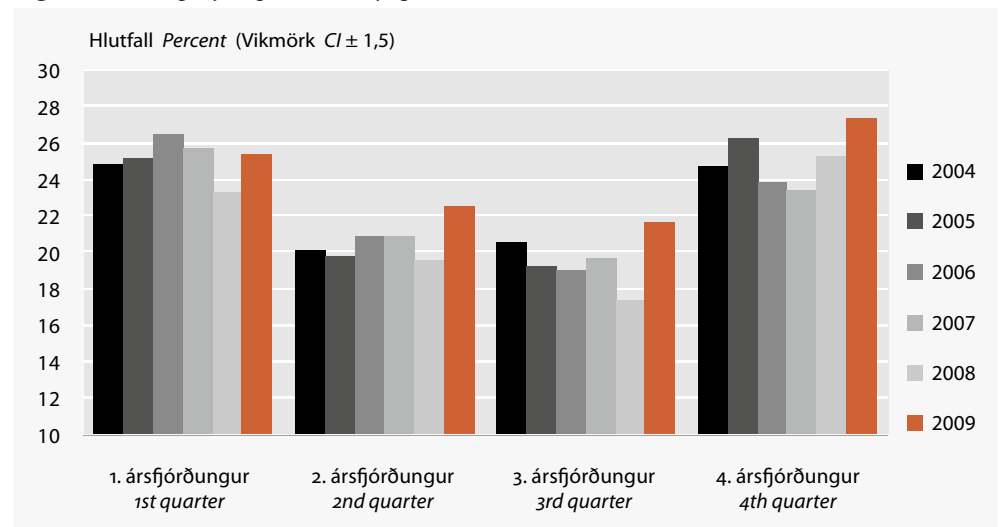
Mynd 3. Starfandi í fullu starfi eftir ársfjórðungi 2004–2009

Figure 3. Employed full time by quarters 2004–2009



Mynd 4. Starfandi í hlutastarfi eftir ársfjórðungi 2004–2009

Figure 4. Employed part time by quarters 2004–2009



Atvinnuleysi

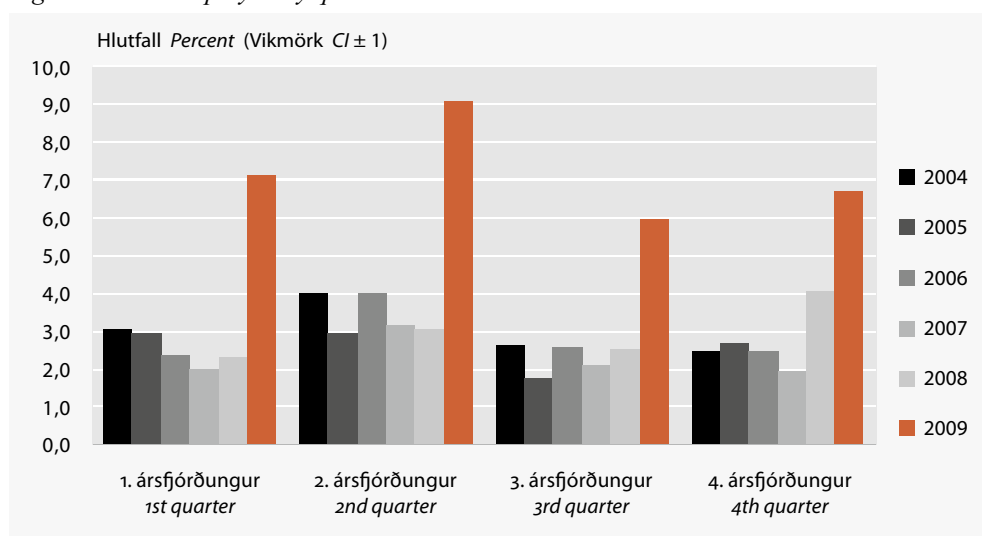
12.000 manns að meðaltali án vinnu og í atvinnuleit

Á fjórða ársfjórðungi 2009 voru að meðaltali 12.000 manns án vinnu og í atvinnuleit eða 6,7% vinnuafsisins. Atvinnuleysi mældist 7,9% hjá körlum og 5,4% hjá konum. Atvinnuleysi á höfuðborgarsvæðinu var 6,6% en 7% utan þess. Þegar lítið er til aldurs var atvinnuleysi mest meðal fólks á aldrinum 16–24 ára eða 16,1%. Frá fjórða ársfjórðungi 2008 til fjórða ársfjórðungs 2009 fjölgaði atvinnulausum um 4.600 manns.

Á fjórða ársfjórðungi 2008 voru að meðaltali 7.400 atvinnulausir og mældist atvinnuleysi 4%. Atvinnuleysi mældist þá 5,1% hjá körlum og 2,9% hjá konum. Á höfuðborgarsvæðinu var atvinnuleysi þá 4,4% og utan höfuðborgarsvæðinsins var það 3,4%. Atvinnuleysi var mest meðal 16–24 ára eða 10,8%.

Mynd 5. Atvinnuleysi eftir ársfjórðungi 2004–2009

Figure 5. Unemployed by quarters 2004–2009



Skilgreining á atvinnuleysi

Atvinnulausir teljast þeir sem ekki hafa atvinnu í viðmiðunarviku könnunarinnar, eru að leita að vinnu og geta hafið störf innan tveggja vikna eða hafa fengið starf sem hefst innan þriggja mánaða. Einstaklingar sem ekki eru í vinnu en eru í námi flokkast atvinnulausir ef þeir uppfylla skilyrðin hér að ofan.

Lengd atvinnuleitar

Langtímaatvinnuleysi eykst

Af þeim sem voru atvinnulausir á fjórða ársfjórðungi 2009 höfðu 300 fengið vinnu sem átti að hefjast síðar, eða 2,2%. Til samanburðar höfðu 400 manns fengið vinnu, eða 5,9%, á fjórða ársfjórðungi 2008. Tiltölulega lítil breyting er á fjölda atvinnulausra sem leitað hafa að vinnu í tvo mánuði eða minna, en hlutfallslegur munur er nokkur. Á fjórða ársfjórðungi 2009 höfðu 45,3% leitað í tvo mánuði eða minna en 75,6% á fjórða ársfjórðungi 2008. Fjölgunin er nokkur hjá þeim sem hafa leitað þrjá til fimm mánuði. Þeir voru 2.100 á fjórða ársfjórðungi 2009, eða 17,9%, samanborið við 1.000 eða 14% á fjórða ársfjórðungi 2008. Fjölgun þeirra sem hafa leitað að vinnu í 6 til 11 mánuði er einnig talsverð. Þeim hefur fjölgað úr 100, eða 1,9%, í 2.500 manns, eða 20,6%.

Þeir sem hafa verið atvinnulausir í 12 mánuði eða lengur eru skilgreindir sem langtímaatvinnulausir. Á fjórða ársfjórðungi 2009 höfðu um 1.700 manns verið atvinnulausir svo lengi, eða 14% atvinnulausra, en voru á sama tímabili 2008 um 200 manns, eða 2,5%.

Tafla 1. Atvinnulausir eftir lengd atvinnuleitar á 4. ársfjórðungi*Table 1. Unemployed by duration of search for employment in 4th quarter*

	2006		2007		2008		2009	
	Fjöldi Number	%	Fjöldi Number	%	Fjöldi Number	%	Fjöldi Number	%
Atvinnulausir <i>Unemployed</i>	4.300	100,0	3.500	100,0	7.400	100,0	12.000	100,0
Með vinnu sem hefst síðar <i>Found job, starts later</i>	900	19,8	500	13,5	400	5,9	300*	2,2*
Innan við einn mánuður <i>Less than a month</i>	1.900	44,7	1.800	52,0	2.500	34,1	2.300	19,1
1–2 mánuðir <i>1–2 months</i>	700*	15,0*	600*	16,3*	3.100	41,5	3.100	26,1
3–5 mánuðir <i>3–5 months</i>	200*	5,6*	300*	9,6*	1.000	14,0	2.100	17,9
6–11 mánuðir <i>6–11 months</i>	100*	3,0*	100*	1,6*	100*	1,9*	2.500	20,6
12 mánuðir eða lengur <i>12 months or more</i>	500*	12,0*	200*	6,9*	200*	2,5*	1.700	14,0

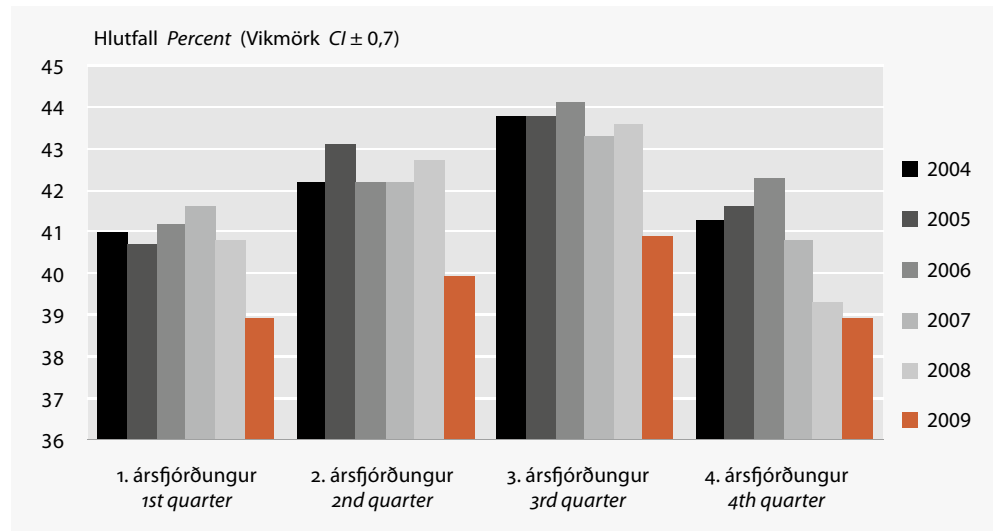
Skýringar *Notes:* Hlutföll eru reiknuð af fjöldatölum áður en þær eru námundaðar að næsta hundraði. *Percentage distribution is calculated before total figures are rounded to the closest hundred.*

* Frávikshlutfall yfir 20%. *Relative standard error over 20%.*

Vinnutími

Vinnutími 38,9 klukkustundir
á viku

Á fjórða ársfjórðungi 2009 var meðalfjöldi vinnustunda 38,9 klukkustundir hjá þeim sem voru við vinnu í viðmiðunaryrkunni, 42,9 klukkustundir hjá körlum en 34,5 hjá konum. Meðalfjöldi vinnustunda hjá þeim sem voru í fullu starfi var 44,6 klukkustundir, 46,2 hjá körlum en 42,1 hjá konum. Meðalfjöldi vinnustunda hjá þeim sem voru í hlutastarfi var 23 klukkustundir, 22,2 hjá körlum en 23,3 hjá konum.

Mynd 6. Vinnustundir á viku 2004–2009*Figure 6. Hours of work per week 2004–2009*

Á fjórða ársfjórðungi 2008 var fjöldi vinnustunda 39,3 klukkustundir, 43,8 hjá körlum en 34,2 hjá konum. Þeir sem voru í fullu starfi unnu 45 klukkustundir að jafnaði en þeir sem voru í hlutastarfi unnu að jafnaði 21,7 klukkustundir.

Tafla 2. Atvinnuþátttaka, atvinnuleysi og fjöldi starfandi á 4. ársfjórðungi*Table 2. Employment and unemployment in 4th quarter*

	4. ársfjórðungur <i>4th quarter</i>				Vikmörk <i>CI</i>
	2006	2007	2008	2009	2009
Alls <i>Total</i>					
Atvinnuþátttaka, % <i>Activity rate</i>	82,1	81,7	81,5	80,3	1,3
Hlutfall starfandi <i>Employment rate</i>	80,0	80,1	78,2	74,9	1,4
Atvinnuleysi, % <i>Unemployment rate</i>	2,5	1,9	4,0	6,7	1,0
Vinnuafli, áætlaður fjöldi <i>Labour force, est. number</i>	174.300	179.800	182.400	178.500	2.800
Starfandi <i>Employed</i>	169.900	176.300	175.000	166.500	3.100
Atvinnulausir <i>Unemployed</i>	4.300	3.500	7.400	12.000	1.700
Í fullu starfi, áætlaður fjöldi <i>Employed full-time, est. number</i>	129.400	135.100	130.900	121.000	2.700
Í hlutastarfi, áætlaður fjöldi <i>Employed part time, est. number</i>	40.500	41.200	44.100	45.500	2.700
Heildarvinnutími, klst. <i>Average hours of work</i>	42,3	40,8	39,3	38,9	0,6
Vinnutími í fullu starfi, klst. <i>Full-time hours of work</i>	47,8	46,2	45,0	44,6	0,7
Vinnutími í hlutastarfi, klst. <i>Part-time hours of work</i>	23,7	22,8	21,7	23,0	1,0
Utan vinnumarkaðar, áætl. fjöldi <i>Not in labour force, est. number</i>	38.100	40.200	41.400	43.700	2.800
Mannfjöldi 16–74 ára, áætl. fjöldi <i>Population 16–74 years, est. number</i>	212.300	220.000	223.800	222.200	•
Karlar <i>Males</i>					
Atvinnuþátttaka, % <i>Activity rate</i>	86,8	86,7	85,3	83,3	1,6
Hlutfall starfandi <i>Employment rate</i>	84,7	84,9	81,0	76,7	1,9
Atvinnuleysi, % <i>Unemployment rate</i>	2,5	2,1	5,1	7,9	1,5
Vinnuafli, áætlaður fjöldi <i>Labour force, est. number</i>	95.200	98.900	98.500	94.000	1.800
Starfandi <i>Employed</i>	92.900	96.800	93.600	86.600	2.100
Atvinnulausir <i>Unemployed</i>	2.400	2.100	5.000	7.500	1.400
Í fullu starfi, áætlaður fjöldi <i>Employed full-time, est. number</i>	82.800	85.300	82.000	73.900	1.600
Í hlutastarfi, áætlaður fjöldi <i>Employed part time, est. number</i>	10.100	11.600	11.600	12.700	1.600
Heildarvinnutími, klst. <i>Average hours of work</i>	48,1	45,5	43,8	42,9	1,6
Vinnutími í fullu starfi, klst. <i>Full-time hours of work</i>	50,6	48,6	46,9	46,2	1,9
Vinnutími í hlutastarfi, klst. <i>Part-time hours of work</i>	26,1	21,8	20,3	22,2	1,5
Utan vinnumarkaðar, áætl. fjöldi <i>Not in labour force, est. number</i>	14.400	15.200	17.000	18.900	1.800
Mannfjöldi 16–74 ára, áætl. fjöldi <i>Population 16–74 years, est. number</i>	109.600	114.100	115.500	112.900	•
Konur <i>Females</i>					
Atvinnuþátttaka, % <i>Activity rate</i>	77,0	76,4	77,4	77,3	1,9
Hlutfall starfandi <i>Employment rate</i>	75,1	75,0	75,2	73,1	2,0
Atvinnuleysi, % <i>Unemployment rate</i>	2,5	1,8	2,9	5,4	1,3
Vinnuafli, áætlaður fjöldi <i>Labour force, est. number</i>	79.100	80.900	83.900	84.500	2.100
Starfandi <i>Employed</i>	77.100	79.500	81.500	79.900	2.200
Atvinnulausir <i>Unemployed</i>	2.000	1.400	2.400	4.500	1.100
Í fullu starfi, áætlaður fjöldi <i>Employed full-time, est. number</i>	46.600	49.800	48.900	47.100	2.100
Í hlutastarfi, áætlaður fjöldi <i>Employed part time, est. number</i>	30.400	29.700	32.600	32.800	2.100
Heildarvinnutími, klst. <i>Average hours of work</i>	35,1	35,0	34,2	34,5	0,8
Vinnutími í fullu starfi, klst. <i>Full-time hours of work</i>	42,8	42,0	42,0	42,1	0,9
Vinnutími í hlutastarfi, klst. <i>Part-time hours of work</i>	22,9	23,2	22,2	23,3	1,1
Utan vinnumarkaðar, áætl. fjöldi <i>Not in labour force, est. number</i>	23.600	25.000	24.500	24.800	2.100
Mannfjöldi 16–74 ára, áætl. fjöldi <i>Population 16–74 years, est. number</i>	102.700	105.900	108.300	109.300	•
Höfuðborgarsvæðið <i>Capital region</i>					
Atvinnuþátttaka, % <i>Activity rate</i>	81,9	82,8	82,7	80,7	1,6
Hlutfall starfandi <i>Employment rate</i>	79,7	81,4	79,1	75,4	1,8
Atvinnuleysi, % <i>Unemployment rate</i>	2,6	1,6	4,4	6,6	1,2
Vinnuafli, áætlaður fjöldi <i>Labour force, est. number</i>	113.900	117.400	120.100	116.500	2.300
Starfandi <i>Employed</i>	110.900	115.500	114.900	108.900	2.600
Atvinnulausir <i>Unemployed</i>	3.000	1.900	5.200	7.600	1.400
Í fullu starfi, áætlaður fjöldi <i>Employed full-time, est. number</i>	85.600	90.100	87.200	79.100	2.200

Tafla 2. Atvinnuþátttaka, atvinnuleysi og fjöldi starfandi á 4. ársfjórðungi (frh.)

Table 2. Employment and unemployment in 4th quarter (cont.)

	4. ársfjórðungur 4th quarter				Vikmörk CI 2009
	2006	2007	2008	2009	
Í hlutastarfi, áætlaður fjöldi <i>Employed part time, est. number</i>	25.300	25.400	27.700	29.800	2.200
Heildarvinnutími, klst. <i>Average hours of work</i>	41,8	40,3	39,0	38,1	0,8
Vinnutími í fullu starfi, klst. <i>Full-time hours of work</i>	46,8	45,2	44,2	43,7	0,7
Vinnutími í hlutastarfi, klst. <i>Part-time hours of work</i>	23,0	22,1	21,6	22,3	1,2
Utan vinnumarkaðar, áætl. fjöldi <i>Not in labour force, est. number</i>	25.200	24.400	25.200	27.900	2.300
Mannfjöldi 16–74 ára, áætl. fjöldi <i>Population 16–74 years, est. number</i>	139.100	141.800	145.300	144.400	•
Utan höfuðborgarsvæðis Other regions					
Atvinnuþátttaka, % <i>Activity rate</i>	82,4	79,8	79,3	79,7	2,3
Hlutfall starfandi <i>Employment rate</i>	80,6	77,8	76,6	74,1	2,5
Atvinnuleysi, % <i>Unemployment rate</i>	2,2	2,5	3,4	7,0	1,7
Vinnuafli, áætlaður fjöldi <i>Labour force, est. number</i>	60.400	62.400	62.300	62.000	1.800
Starfandi <i>Employed</i>	59.000	60.800	60.200	57.600	2.000
Atvinnulausir <i>Unemployed</i>	1.300	1.600	2.100	4.400	1.000
Í fullu starfi, áætlaður fjöldi <i>Employed full-time, est. number</i>	43.800	44.900	43.700	41.900	1.700
Í hlutastarfi, áætlaður fjöldi <i>Employed part time, est. number</i>	15.200	15.900	16.400	15.700	1.700
Heildarvinnutími, klst. <i>Average hours of work</i>	43,2	41,9	40,0	40,4	1,2
Vinnutími í fullu starfi, klst. <i>Full-time hours of work</i>	49,7	48,2	46,6	46,4	1,3
Vinnutími í hlutastarfi, klst. <i>Part-time hours of work</i>	24,6	24,1	22,0	24,3	1,7
Utan vinnumarkaðar, áætl. fjöldi <i>Not in labour force, est. number</i>	12.900	15.800	16.300	15.800	1.800
Mannfjöldi 16–74 ára, áætl. fjöldi <i>Population 16–74 years, est. number</i>	73.300	78.200	78.600	77.800	•

Skýringar Notes: Hlutföll eru reiknuð af fjöldatölum áður en þær eru námundaðar að næsta hundraði. *Percentage distribution is calculated before total figures are rounded to the closest hundred.*

Tafla 3. Starfandi eftir starfshlutfalli á 4. ársfjórðungi

Table 3. Employed full time/part time in 4th quarter

Áætlaður fjöldi <i>Estimated number</i>	4. ársfjórðungur 4th quarter				Vikmörk CI 2009
	2006	2007	2008	2009	
Alls Total	169.900	176.300	175.000	166.500	3.100
Starfandi, % <i>Employed, %</i>	100,0	100,0	100,0	100,0	•
Í fullu starfi, % <i>Employed full-time, %</i>	75,0	75,6	73,8	71,9	1,6
Í hlutastarfi, % <i>Employed part-time, %</i>	25,0	24,4	26,2	28,1	1,6
Karlar Males	92.900	96.800	93.600	86.600	2.100
Starfandi, % <i>Employed, %</i>	100,0	100,0	100,0	100,0	•
Í fullu starfi, % <i>Employed full-time, %</i>	88,2	87,6	87,1	85,0	1,8
Í hlutastarfi, % <i>Employed part-time, %</i>	11,8	12,4	12,9	15,0	1,8
Konur Females	77.100	79.500	81.500	79.900	2.200
Starfandi, % <i>Employed, %</i>	100,0	100,0	100,0	100,0	•
Í fullu starfi, % <i>Employed full-time, %</i>	60,2	62,4	59,3	58,8	2,7
Í hlutastarfi, % <i>Employed part-time, %</i>	39,8	37,6	40,7	41,2	2,7

Skýringar Notes: Hlutföll eru reiknuð af fjöldatölum áður en þær eru námundaðar að næsta hundraði. *Percentage distribution is calculated before total figures are rounded to the closest hundred.*

Tafla 4. Atvinnuleysi eftir aldri á 4. ársfjórðungi
Table 4. Unemployment rate by age groups in 4th quarter

Hlutfall <i>Percent</i>	4. ársfjórðungur <i>4th quarter</i>				Vikmörk <i>CI</i> 2009
	2006	2007	2008	2009	
Alls <i>Total</i>	2,5	1,9	4,0	6,7	1,0
16–24 ára <i>years</i>	7,0	6,2	10,8	16,1	3,6
25–54 ára <i>years</i>	1,7	1,2	2,9	5,6	1,2
55–74 ára <i>years</i>	1,3	0,8	2,3	3,2	1,5

Skýringar *Notes:* Hlutföll eru reiknuð af fjöldataölum áður en þær eru námundaðar að næsta hundraði. *Percentage distribution is calculated before total figures are rounded to the closest hundred.*

English Summary

The number of persons in the labour force in the fourth quarter of 2009 was 178,500 which corresponds to an activity rate of 80.3%. The number of employed persons was 166,500 and unemployed persons were 12,000. The unemployment rate was 6.7%. The number of unemployed persons increased by 4,600 from the fourth quarter of 2008 and the number of employed persons decreased by 8,500. The unemployment rate in the capital region is 6.6% and 7% in other regions. The average number of working hours of those who were working in the reference week was 38.9 hours, 44.6 hours for those in full-time employment and 23 hours for those in part-time employment. The number of unemployed persons who searched for a job, for three to five months during the period, increased by 1,100, from 1000 to 2,100. In the fourth quarter of 2009, 34.6% of unemployed persons had searched for a job for six months or more compared with 4.5% in the fourth quarter of 2008.

Implementation

Since 2003 Statistics Iceland has conducted a continuous labour force survey with quarterly results. The fourth quarter of 2009 covers 13 weeks, from 28th of September to 27th of December. The total sample size was 3,935 persons aged 16–74 years old selected randomly from the National registry. When those who had passed away or those who were living abroad had been deducted from the sample the net sample was 3,835 persons. In total the number of usable answers was 3,108 which corresponds to 81.1% response rate. All figures have been weighted by sex and age groups. The confidence limit of the results on activity rate is $\pm 1.3\%$, unemployment rate is $\pm 1\%$ and working hours is ± 0.7 hours.

Hagtíðindi
Statistical Series

95. árg. • 3. tbl.
ISSN 0019-1078

Laun, tekjur og vinnumarkaður
Wages, income and labour market

2010:1
ISSN 1670-4495 (prentútgáfa *print edition*) • ISSN 1670-4509 (vefútgáfa *PDF*)

Verð kr. *Price ISK* 900 • € 7

Umsjón *Supervision* Lárus Blöndal • larus.blondal@hagstofa.is

Ólafur Már Sigurðsson • olafur.sigurdsson@hagstofa.is

Sími *Telephone* (+354) 528 1000

Bréfasími *Fax* (+354) 528 1099

© Hagstofa Íslands *Statistics Iceland* • Borgartúni 21a 150 Reykjavík Iceland

Öllum eru heimil afnot af ritinu. Vinsamlegast getið heimildar. *Please quote the source.*

www.hagstofa.is/hagtidindi www.statice.is/series