

Vísitala launa 2009

Wage index 2009

Samantekt

Laun á almennum vinnumarkaði hækkuðu um 2,4% að meðaltali á milli áráanna 2008 og 2009 samkvæmt vísitölu launa. Laun verkafólks hækkuðu mest á tímabilinu eða um 5,8% en laun stjórnenda lækkuðu um 2,3%. Á sama tímabili hækkuðu laun eftir atvinnugrein mest í iðnaði, um 4,5%, en lækkuðu um 0,4% í fjármálaþjónustu, lífeyrissjóðum og váttryggingum. Þá hækkuðu laun opinberra starfsmanna um 7,1% milli ára.

Í heftinu er fjallað um vísitölu launa og gerð grein fyrir þróun hennar á árinu 2009. Vísitala launa endurspeglar þróun reglulegra launa og er gefin út ársfjórðungslega. Birtar eru niðurstöður eftir atvinnugrein og starfsstétt á almennum vinnumarkaði en heildarvísitala fyrir opinbera starfsmenn.

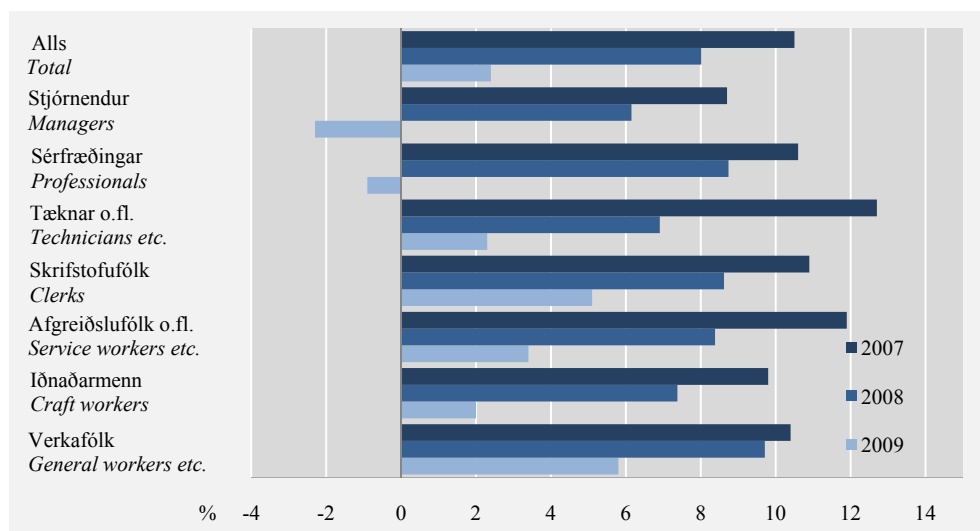
Vísitala launa eftir starfsstétt

Laun stjórnenda og sérfræðinga lækkuðu á milli ára

Laun á almennum vinnumarkaði hækkuðu um 2,4% á milli áráanna 2008 og 2009 ef tekið er mið af ársmeðaltali vísitölu launa. Laun verkafólks hækkuðu mest, eða um 5,8%. Laun sérfræðinga lækkuðu um 0,9% en mest lækkuðu laun stjórnenda, eða um 2,3%. Á mynd 1 sést hvernig laun einstakra starfsstétta hafa breyst á milli áráanna 2007 og 2009 ef tekið er mið af ársmeðaltali vísitölu launa.

Mynd 1. Vísitala launa á almennum vinnumarkaði eftir starfsstétt 2007–2009, breyting frá fyrra ári

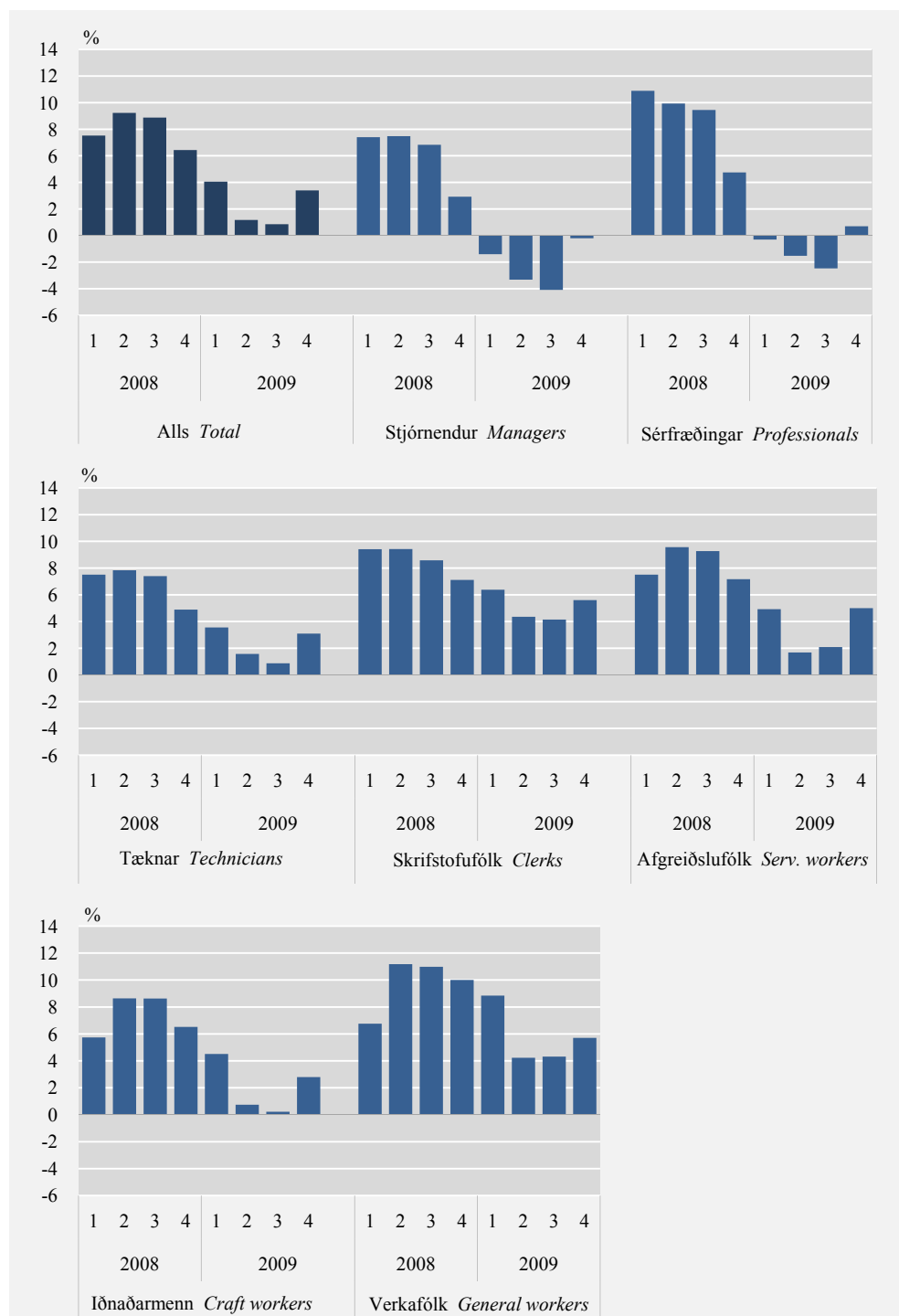
Figure 1. Wage index for the private sector by occupational group 2007–2009, change from previous year



Ársbreyting stjórnenda var neikvæð allt frá fyrsta ársfjórðungi 2009 til þess fjórða og mældist mest -4,1% á þriðja ársfjórðungi 2009. Ársbreyting sérfræðinga mældist neikvæð á fyrsta til þriðja ársfjórðungi 2009 en á fjórða ársfjórðungi mældist ársþækkunin 0,7%. Á mynd 2 má sjá hvernig ársbreyting vísitölu launa eftir starfsstétt og ársfjórðungi hefur þróast frá fyrsta ársfjórðungi 2008 til fjórða ársfjórðungs 2009.

Mynd 2. Vísitala launa á almennum vinnumarkaði eftir starfsstétt og ársfjórðungi 2008–2009, breyting frá fyrra ári

Figure 2. Wage index for the private sector by occupational group and quarter 2008–2009, change from previous year



Sé horft til breytinga launa á fjórða ársfjórðungi 2009 miðað við sama ársfjórðung árið á undan hækkuðu laun á almennum vinnumarkaði um 3,4% að meðaltali. Á sama tímabili hækkuðu laun allra starfsstétta nema stjórnmenda. Laun verkafólks hækkuðu mest á tímabilinu eða um 5,7%.

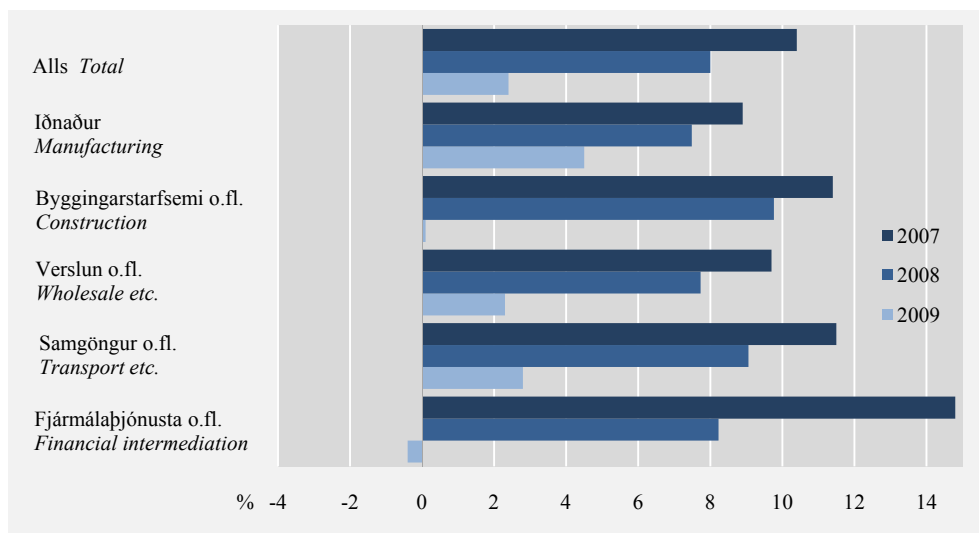
Vísitala launa eftir atvinnugrein

Hægist á launapróun í öllum atvinnugreinum

Á milli ára 2008 og 2009 dró almennt úr launahækkunum samanborið við árin á undan en í fjármálaþjónustu, lífeyrissjóðum og váttryggingum lækkuðu laun um 0,4% á milli ára ef litið er til ársmeðaltals. Laun í iðnaði hækkuðu hins vegar um 4,5% á milli ára 2008 og 2009. Á mynd 3 má sjá hvernig ársbreyting vísitölu launa á almennum vinnumarkaði eftir atvinnugrein hefur breyst á milli ára 2007 og 2009 ef tekið er mið af ársmeðaltali vísitölu launa.

Mynd 3. Vísitala launa á almennum vinnumarkaði eftir atvinnugrein 2007–2009, breyting frá fyrra ári

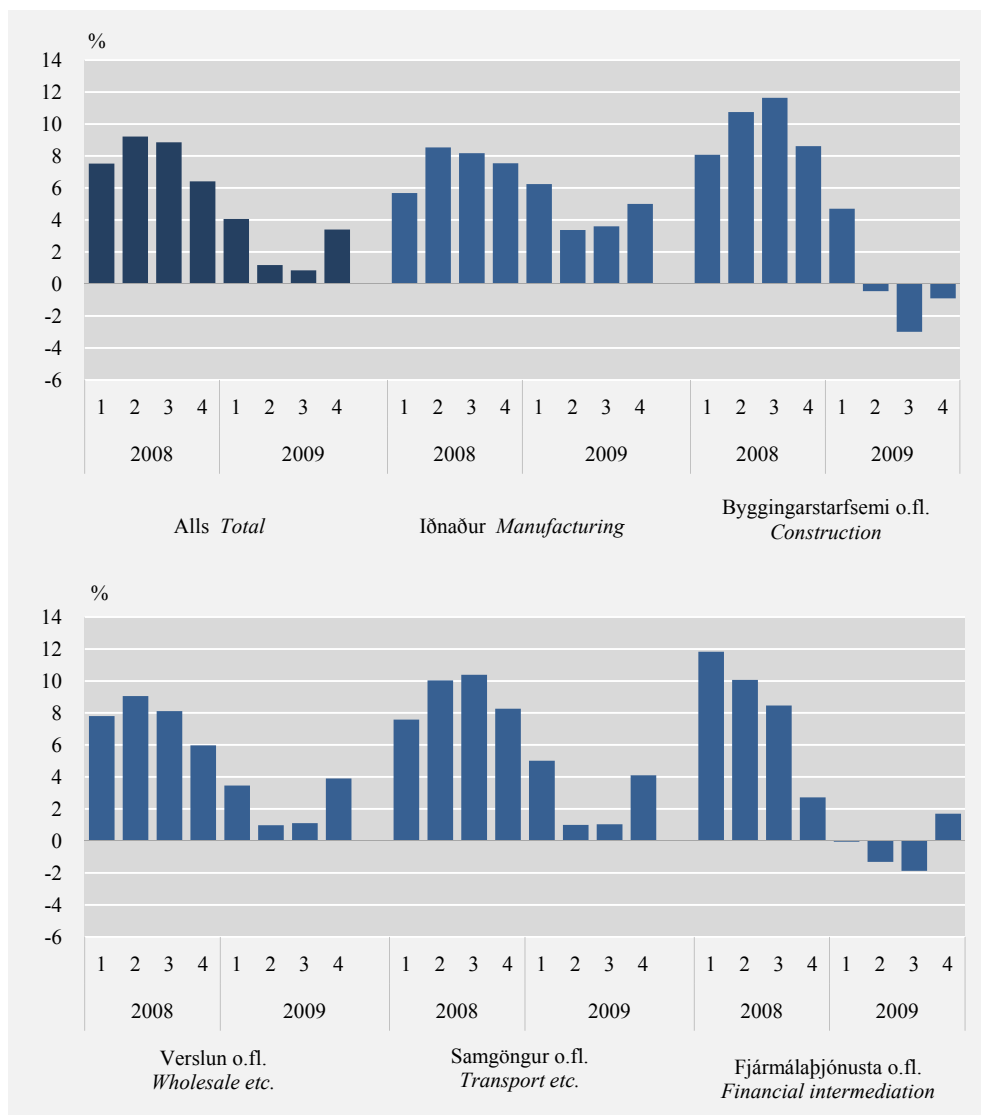
Figure 3. Wage index for the private sector by economic activity 2007–2009, change from previous year



Vísitala launa á fjórða ársfjórðungi 2009 endurspeglar meðal annars þær kjarasamningsbundnu launahækkningar sem komu til framkvæmda í nóvember 2009. Á tímabilinu frá fjórða ársfjórðungi 2008 til fjórða ársfjórðungs 2009 mældist hækkun launa mest í iðnaði, eða um 5,0%. Á sama tímabili lækkuðu laun hins vegar í byggingarstarfsemi og mannvirkjagerð um 0,9%. Á mynd 4 má sjá hvernig ársbreyting vísitölu launa á almennum vinnumarkaði eftir atvinnugrein hefur þróast frá fyrsta ársfjórðungi 2008 til fjórða ársfjórðungs 2009.

Mynd 4. Vísitala launa á almennum vinnumarkaði eftir atvinnugrein og ársfjórðungi 2008–2009, breyting frá fyrra ári

Figure 4. Wage index for the private sector by economic activity and quarter 2008–2009, change from previous year



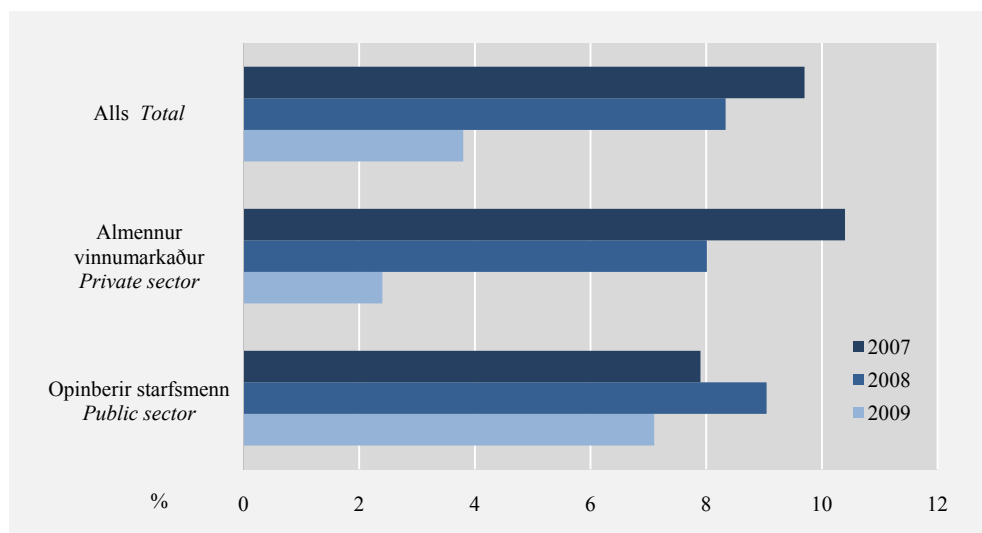
Við samanburð á niðurstöðum eftir atvinnugrein og starfsstétt þarf meðal annars að hafa í huga að stærð einstakra starfsstétta getur verið breytileg á milli atvinnugreina. Til dæmis starfa fáir verkamenn í atvinnugreininni fjármálaþjónustu, lífeyrissjóðum og váttryggingum en margir sérfræðingar. Að sama skapi starfa margir verkamenn í atvinnugreininni iðnaði en færri sérfræðingar. Því geta verið tengsl á milli launaþróunar einstakra starfsstétta og atvinnugreina.

Vísitala launa helstu launþegahópa

Dregur úr vexti launaþróunar á íslenskum vinnumarkaði

Laun á íslenskum vinnumarkaði hækkuðu um 3,8% á milli árunna 2008 og 2009. Á sama tímabili hækkuðu laun á almennum vinnumarkaði um 2,4% og laun opinberra starfsmanna um 7,1%. Á mynd 5 má sjá hvernig árshækkun helstu launþegahópa hefur þróast á árunum 2007 til 2009.

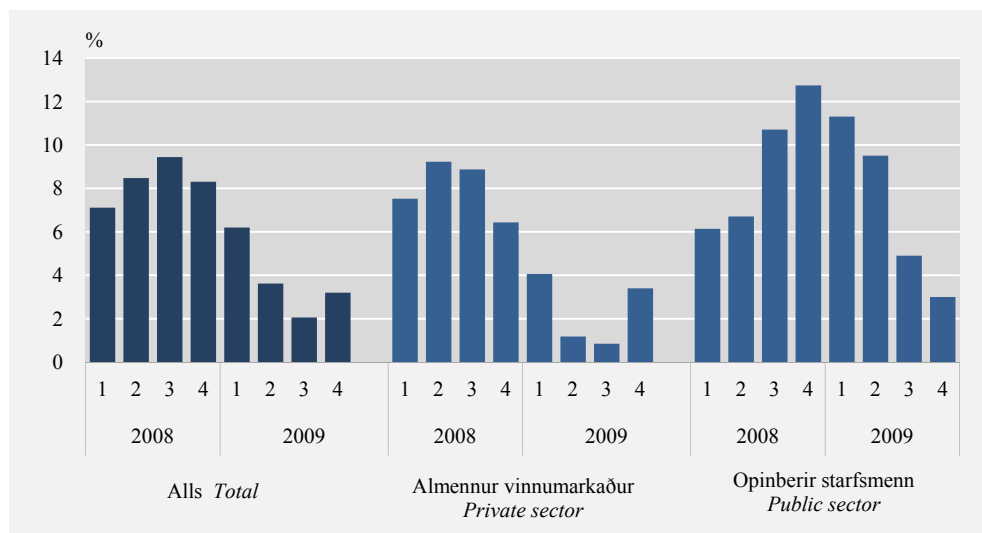
Mynd 5. Vísitala launa helstu launþegahópa 2007–2009, breyting frá fyrra ári
Figure 5. Wage index for the private sector and the public sector 2007–2009, change from previous year



Á mynd 6 má sjá hvernig árshækkun reglulegra launa eftir launþegahópum hefur þróast á tímabilinu frá fyrsta ársfjórðungi 2008 til þess fjórða árið 2009.

Mynd 6. Vísitala launa helstu launþegahópa eftir ársfjórðungi 2008–2009, breyting frá fyrra ári

Figure 6. Wage index for the private sector and the public sector 2008–2009, change from previous year



Kjarasamningar á tímabilinu

Samkvæmt samkomulagi um breytingar á kjarasamningum milli aðildarféлага Alþýðusambands Íslands og Samtaka atvinnulífsins sem undirritað var hinn 25. júní síðastliðinn komu launabreytingar, sem samkvæmt fyrri samningum áttu að taka gildi 1. mars 2009, til framkvæmda. Samkvæmt samkomulaginu hækkuðu almennir launataxtar um 6.750–8.750 krónur 1. júlí og sama hækkun kom til framkvæmda 1. nóvember 2009. Í samkomulaginu var einnig kveðið á um að almenn 3,5% launaþróunartrygging kæmi til framkvæmda 1. nóvember 2009. Frá 3,5% hækkuninni dragast þær hækkanir sem starfsmaður hefur fengið á samningstímabilinu eða frá 1. janúar 2009 til og með 1. nóvember 2009.

Í júlí 2009 voru undirritaðar breytingar og framlenging kjarasamninga flestra aðildarféлага Bandalags starfsmanna ríkis og bæja og Alþýðusambands Íslands annars vegar og ríkis og sveitarféлага hins vegar. Samkvæmt samningunum var gert ráð fyrir hækkun lægstu launataxta í þremur áföngum, hinn 1. júlí 2009, 1. nóvember 2009 og 1. júní 2010. Samkvæmt samningunum hækkuðu lægstu launaflokkar um 6.750 krónur hinn 1. júlí og 1. nóvember.

Um vísitölu launa

Regluleg laun

Vísitala launa byggist á launahugtakinu regluleg laun. Launahugtakið endurspeglar laun sem greidd eru mánaðarlega fyrir umsamda vinnuskyldu. Regluleg laun eru greidd laun fyrir umsaminn vinnutíma hvort sem um er að ræða dagvinnu eða vaktavinnu. Í þessum launum eru hvers konar álags-, bónus- og kostnaðargreiðslur án tilfallandi yfirvinnu sem gerðar eru upp á hverju útborgunartímabili. Við útreikninga er ekki tekið tillit til uppmælinga, ákvæðisgreiðslna, hlunninda, akstursgreiðslna né annarra óreglulegra greiðslna, s.s. eingreiðslna, hvort sem þær eru greiddar samkvæmt kjarasamningum eða ekki. Hugtakið regluleg laun er einnig notað í útreikningum meðallauna sem Hagstofa Íslands birtir árlega. Í reglulegum launum er hlutastarf uppreiknað í fullt starf ef launamaður er í hlutastarfi, en í útreikningum vísitölu launa eru regluleg laun umreiknuð í greitt tímakaup. Að öðru leyti er samsetning launahugtakanna hin sama.

Túlkun vísitölnunnar

Í ársfjórðungslegri vísitölu launa er leitast við að lágmarka áhrif af tilfærslum, þ.e. hreinum breytingum á samsetningu launa, svo sem tilfærslu á yfirvinnulaunum í grunnlaun. Vísitalan fangar breytingar í föstum aukagreiðslum, s.s. álagsgreiðslum og ýmis konar afkastatengdum bónusgreiðslum sem gerðar eru upp á hverju útborgunartímabili. Við túlkun á niðurstöðum ber að hafa í huga þann mun sem getur verið á samsetningu launa eftir atvinnugrein og starfsstétt.

Útreikningsaðferðir

Í grunni er beitt svokölluðu Fisher margfeldismeðaltali (e. *Fisher ideal index*). Við útreikning í efra lagi, þar sem grunnliðir eru vegnir saman, er notast við keðju-tengda Laspeyres-fastgrunnsvísitölu. Reiknaðar eru paraðar breytingar reglulegra launa á greidda vinnustund á milli tveggja samliggjandi mánaða hjá þeim sem uppfylla skilyrði¹ þörunar. Áhrifum breytinga sem skýrast af breyttri samsetningu úrtaks er þannig haldið í lágmarki. Aðferðin er þó misnæg fyrir hækkunum eftir eðli þeirra og uppruna. Hækkanir á launum sem eiga sér stað þegar starfsmenn flytja sig á milli fyrirtækja falla til dæmis utan við paraðar breytingar. Hins vegar mælast áfangahækkanir starfsmanna eftir að reynslutíma þeirra innan fyrirtækis lýkur og

¹ Til að uppfylla skilyrði sem sett eru í útreikningi í grunni vísitölu launa þarf launamaður að vera í sama starfi, hjá sama fyrirtæki, í sömu atvinnugrein í tveimur samliggjandi mánuðum.

fastráðning á sér stað. Tíðni slíkra breytinga getur m.a. ráðist af starfsmannaveltu í tiltekinni atvinnugrein eða starfsstétt. Vægi einstakra launabreytinga í útreikningi ræðst af vægi reglulegra launa einstaklingsins af heildarsummu reglulegra launa í starfasellu.² Tekið er tillit til úrtakshönnunar við útreikning á grunnbreytingum þannig að við útreikning eru regluleg laun vegin með úrtaksvog.

- Gögn* Vísitala launa á almennum vinnumarkaði byggist á gagnasafni launarannsóknar Hagstofu Íslands. Í rannsókninni er aflað upplýsinga um laun og launakostnað allra starfandi hjá úrtaki fyrirtækja með 10 eða fleiri starfsmenn, úrtaki sveitarfélaga og heildarsafni frá ríki.
- Grunnur* Grunnur vísitölunnar byggist á ÍSAT95 atvinnugreinaflokkuninni og ÍSTARF95 starfaflokkuninni og eru vogir ákvarðaðar á grundvelli starfsstétta annars vegar og atvinnugreinabálka hins vegar.
- Atvinnugreinar* Atvinnugreinar eru skilgreindar samkvæmt ÍSAT95 atvinnugreinaflokkun. ÍSAT95 er flokkunarstaðall sem byggður er á atvinnugreinaflokkunarkerfi Evrópusambandsins, NACE Rev. 1. Vísitala launa nær til eftirfarandi atvinnugreina á almennum vinnumarkaði: Iðnaðar, byggingarstarfsemi og mannvirkjagerðar, verslunar og ýmissar viðgerðarþjónustu, samgangna og flutninga, fjármálaþjónustu, lífeyrissjóða og váttrygginga.
- Starfsstéttir* Starfsstéttir eru fyrsti stafur ÍSTARF95. Á þessu eru tvær undantekningar. Starfsstéttin verkafólk er skilgreind sem fyrsti stafur ÍSTARF95 7, 8 eða 9 og stöðutala 0 eða 1. Starfsstéttin iðnaðarmenn er skilgreind sem fyrsti stafur ÍSTARF95 7, 8 eða 9 og stöðutala 2 eða 3. ÍSTARF95 er flokkunarstaðall byggður á starfaflokkunarkerfi Alþjóðavinnuálagstofnunarinnar, ISCO-88. Vísitala launa er birt fyrir eftirfarandi starfsstéttir á almennum vinnumarkaði: Stjórnendur, sérfræðinga, tækna og sérmenntað starfsfólk, skrifstofufólk, þjónustu-, sölu- og afgreiðslufólk, iðnaðarmenn og verkafólk.

English summary

Wages in the private sector increased by 2.4% on average between the years 2008 and 2009. Wage change ranged from -2.3% for Managers to 5.8% for General workers. In the economic activity of Manufacturing the wages rose by 4.5% while the decrease of wages was 0.4% in the economic activity of Financial intermediation. Wages in the public sector increased by 7.1% during the same period.

The wage index is a quarterly index and shows the changes of regular hourly wages in the private sector by occupational group and economic activity. An aggregate index is also published for the public sector.

² Starfasella er sá grunnliður (e. *basic heading*) sem notaður er til að veita saman breytingar innan atvinnugreinar. Starfasella byggist á starfsstéttum samkvæmt ÍSTARF 95 starfaflokkunarkerfinu og atvinnugreinum samkvæmt ÍSAT 95 atvinnugreinaflokkunarkerfinu.

Tafla 1. Vísitala launa á almennum vinnumarkaði eftir starfsstétt 2008–2009

Table 1. Wage index for the private sector by occupational group 2008–2009

| | | Visitala | Breyting frá fyrri tímabili Change from previous quarter, % | Breyting frá fyrri ári Change from previous year, % |
|--|--------------------------------|----------|--|--|
| | | Index | | |
| Alls Total | | | | |
| 2008 | 1. ársfjórðungur 1st quarter | 128,1 | 2,6 | 7,5 |
| | 2. ársfjórðungur 2nd quarter | 132,0 | 3,1 | 9,2 |
| | 3. ársfjórðungur 3rd quarter | 133,5 | 1,1 | 8,9 |
| | 4. ársfjórðungur 4th quarter | 132,8 | -0,5 | 6,4 |
| | Meðaltal ársins Annual average | 131,6 | • | 8,0 |
| 2009 | 1. ársfjórðungur 1st quarter | 133,3 | 0,3 | 4,1 |
| | 2. ársfjórðungur 2nd quarter | 133,6 | 0,2 | 1,2 |
| | 3. ársfjórðungur 3rd quarter | 134,7 | 0,8 | 0,8 |
| | 4. ársfjórðungur 4th quarter | 137,3 | 1,9 | 3,4 |
| | Meðaltal ársins Annual average | 134,7 | • | 2,4 |
| Stjórnendur Managers | | | | |
| 2008 | 1. ársfjórðungur 1st quarter | 127,1 | 2,6 | 7,4 |
| | 2. ársfjórðungur 2nd quarter | 129,5 | 2,0 | 7,5 |
| | 3. ársfjórðungur 3rd quarter | 130,8 | 0,9 | 6,8 |
| | 4. ársfjórðungur 4th quarter | 127,4 | -2,6 | 2,9 |
| | Meðaltal ársins Annual average | 128,7 | • | 6,1 |
| 2009 | 1. ársfjórðungur 1st quarter | 125,3 | -1,7 | -1,4 |
| | 2. ársfjórðungur 2nd quarter | 125,2 | 0,0 | -3,3 |
| | 3. ársfjórðungur 3rd quarter | 125,4 | 0,1 | -4,1 |
| | 4. ársfjórðungur 4th quarter | 127,1 | 1,4 | -0,2 |
| | Meðaltal ársins Annual average | 125,8 | • | -2,3 |
| Sérfræðingar Professionals | | | | |
| 2008 | 1. ársfjórðungur 1st quarter | 133,8 | 3,8 | 10,9 |
| | 2. ársfjórðungur 2nd quarter | 136,0 | 1,6 | 9,9 |
| | 3. ársfjórðungur 3rd quarter | 137,9 | 1,4 | 9,5 |
| | 4. ársfjórðungur 4th quarter | 135,1 | -2,1 | 4,8 |
| | Meðaltal ársins Annual average | 135,7 | • | 8,7 |
| 2009 | 1. ársfjórðungur 1st quarter | 133,4 | -1,2 | -0,3 |
| | 2. ársfjórðungur 2nd quarter | 133,9 | 0,4 | -1,5 |
| | 3. ársfjórðungur 3rd quarter | 134,5 | 0,4 | -2,5 |
| | 4. ársfjórðungur 4th quarter | 136,0 | 1,1 | 0,7 |
| | Meðaltal ársins Annual average | 134,5 | • | -0,9 |
| Tæknar og sérmenntað starfsfólk Technicians and associate professionals | | | | |
| 2008 | 1. ársfjórðungur 1st quarter | 128,7 | 2,5 | 7,5 |
| | 2. ársfjórðungur 2nd quarter | 131,7 | 2,3 | 7,8 |
| | 3. ársfjórðungur 3rd quarter | 132,8 | 0,8 | 7,4 |
| | 4. ársfjórðungur 4th quarter | 131,7 | -0,8 | 4,9 |
| | Meðaltal ársins Annual average | 131,2 | • | 6,9 |
| 2009 | 1. ársfjórðungur 1st quarter | 133,3 | 1,2 | 3,6 |
| | 2. ársfjórðungur 2nd quarter | 133,8 | 0,4 | 1,6 |
| | 3. ársfjórðungur 3rd quarter | 134,0 | 0,2 | 0,9 |
| | 4. ársfjórðungur 4th quarter | 135,8 | 1,4 | 3,1 |
| | Meðaltal ársins Annual average | 134,2 | • | 2,3 |

Tafla 1. Vísitala launa á almennum vinnumarkaði eftir starfsstétt 2008–2009 (frh.)
 Table 1. Wage index for the private sector by occupational group 2008–2009 (cont.)

| | Visitala | Index | Breyting frá fyrra tímabili Change from previous year, % | Breyting frá fyrra ári Change from previous year, % |
|---|------------------|-------|---|--|
| Skrifstofufólk Clerks | | | | |
| 2008 | 1. ársfjórðungur | 131,5 | 3,1 | 9,4 |
| | 2. ársfjórðungur | 134,4 | 2,2 | 9,4 |
| | 3. ársfjórðungur | 135,9 | 1,1 | 8,6 |
| | 4. ársfjórðungur | 136,6 | 0,5 | 7,1 |
| | Meðaltal ársins | 134,6 | • | 8,6 |
| 2009 | 1. ársfjórðungur | 139,9 | 2,4 | 6,4 |
| | 2. ársfjórðungur | 140,3 | 0,3 | 4,4 |
| | 3. ársfjórðungur | 141,6 | 0,9 | 4,1 |
| | 4. ársfjórðungur | 144,2 | 1,9 | 5,6 |
| | Meðaltal ársins | 141,5 | • | 5,1 |
| Þjónustu-, sölu- og afgreiðslufólk | | | | |
| <i>Service workers and shop and market sales workers</i> | | | | |
| 2008 | 1. ársfjórðungur | 127,8 | 2,6 | 7,5 |
| | 2. ársfjórðungur | 132,2 | 3,5 | 9,6 |
| | 3. ársfjórðungur | 133,7 | 1,1 | 9,3 |
| | 4. ársfjórðungur | 133,5 | -0,2 | 7,2 |
| | Meðaltal ársins | 131,8 | • | 8,4 |
| 2009 | 1. ársfjórðungur | 134,1 | 0,5 | 4,9 |
| | 2. ársfjórðungur | 134,5 | 0,3 | 1,7 |
| | 3. ársfjórðungur | 136,5 | 1,5 | 2,1 |
| | 4. ársfjórðungur | 140,2 | 2,7 | 5,0 |
| | Meðaltal ársins | 136,3 | • | 3,4 |
| Iðnaðarmenn Craft workers | | | | |
| 2008 | 1. ársfjórðungur | 123,3 | 2,1 | 5,7 |
| | 2. ársfjórðungur | 127,6 | 3,5 | 8,6 |
| | 3. ársfjórðungur | 128,8 | 0,9 | 8,6 |
| | 4. ársfjórðungur | 128,6 | -0,2 | 6,5 |
| | Meðaltal ársins | 127,0 | • | 7,4 |
| 2009 | 1. ársfjórðungur | 128,9 | 0,2 | 4,5 |
| | 2. ársfjórðungur | 128,5 | -0,2 | 0,7 |
| | 3. ársfjórðungur | 129,1 | 0,4 | 0,2 |
| | 4. ársfjórðungur | 132,1 | 2,4 | 2,8 |
| | Meðaltal ársins | 129,6 | • | 2,0 |
| Verkafólk General, machine and specialized workers | | | | |
| 2008 | 1. ársfjórðungur | 128,2 | 2,3 | 6,8 |
| | 2. ársfjórðungur | 134,6 | 5,0 | 11,2 |
| | 3. ársfjórðungur | 136,6 | 1,5 | 11,0 |
| | 4. ársfjórðungur | 137,9 | 1,0 | 10,0 |
| | Meðaltal ársins | 134,3 | • | 9,7 |
| 2009 | 1. ársfjórðungur | 139,6 | 1,2 | 8,8 |
| | 2. ársfjórðungur | 140,3 | 0,5 | 4,2 |
| | 3. ársfjórðungur | 142,4 | 1,6 | 4,3 |
| | 4. ársfjórðungur | 145,8 | 2,3 | 5,7 |
| | Meðaltal ársins | 142,0 | • | 5,8 |

Tafla 2. Vísitala launa á almennum vinnumarkaði eftir atvinnugrein 2008–2009

Table 2. Wage index for the private sector by economic activity 2008–2009

| | | Visitala | Breyting frá fyrra tímabili Change from previous quarter, % | Breyting frá fyrra ári Change from previous year, % |
|---|---------------------------------------|----------|--|--|
| | | Index | | |
| Alls Total | | | | |
| 2008 | 1. ársfjórðungur <i>1st quarter</i> | 128,1 | 2,6 | 7,5 |
| | 2. ársfjórðungur <i>2nd quarter</i> | 132,0 | 3,1 | 9,2 |
| | 3. ársfjórðungur <i>3rd quarter</i> | 133,5 | 1,1 | 8,9 |
| | 4. ársfjórðungur <i>4th quarter</i> | 132,8 | -0,5 | 6,4 |
| | Meðaltal ársins <i>Annual average</i> | 131,6 | • | 8,0 |
| 2009 | 1. ársfjórðungur <i>1st quarter</i> | 133,3 | 0,3 | 4,1 |
| | 2. ársfjórðungur <i>2nd quarter</i> | 133,6 | 0,2 | 1,2 |
| | 3. ársfjórðungur <i>3rd quarter</i> | 134,7 | 0,8 | 0,8 |
| | 4. ársfjórðungur <i>4th quarter</i> | 137,3 | 1,9 | 3,4 |
| | Meðaltal ársins <i>Annual average</i> | 134,7 | • | 2,4 |
| Iðnaður Manufacturing | | | | |
| 2008 | 1. ársfjórðungur <i>1st quarter</i> | 124,4 | 2,3 | 5,7 |
| | 2. ársfjórðungur <i>2nd quarter</i> | 128,5 | 3,3 | 8,5 |
| | 3. ársfjórðungur <i>3rd quarter</i> | 129,6 | 0,8 | 8,2 |
| | 4. ársfjórðungur <i>4th quarter</i> | 130,7 | 0,9 | 7,5 |
| | Meðaltal ársins <i>Annual average</i> | 128,3 | • | 7,5 |
| 2009 | 1. ársfjórðungur <i>1st quarter</i> | 132,2 | 1,1 | 6,2 |
| | 2. ársfjórðungur <i>2nd quarter</i> | 132,9 | 0,5 | 3,4 |
| | 3. ársfjórðungur <i>3rd quarter</i> | 134,2 | 1,0 | 3,6 |
| | 4. ársfjórðungur <i>4th quarter</i> | 137,3 | 2,3 | 5,0 |
| | Meðaltal ársins <i>Annual average</i> | 134,1 | • | 4,5 |
| Byggingarstarfsemi og mannvirkjagerð Construction | | | | |
| 2008 | 1. ársfjórðungur <i>1st quarter</i> | 129,9 | 2,6 | 8,1 |
| | 2. ársfjórðungur <i>2nd quarter</i> | 135,2 | 4,1 | 10,7 |
| | 3. ársfjórðungur <i>3rd quarter</i> | 138,2 | 2,2 | 11,6 |
| | 4. ársfjórðungur <i>4th quarter</i> | 137,6 | -0,4 | 8,6 |
| | Meðaltal ársins <i>Annual average</i> | 135,2 | • | 9,8 |
| 2009 | 1. ársfjórðungur <i>1st quarter</i> | 136,0 | -1,1 | 4,7 |
| | 2. ársfjórðungur <i>2nd quarter</i> | 134,6 | -1,1 | -0,5 |
| | 3. ársfjórðungur <i>3rd quarter</i> | 134,0 | -0,4 | -3,0 |
| | 4. ársfjórðungur <i>4th quarter</i> | 136,4 | 1,8 | -0,9 |
| | Meðaltal ársins <i>Annual average</i> | 135,2 | • | 0,1 |
| Verslun og ýmis viðgerðajónusta Wholesale and retrail trade;repair | | | | |
| 2008 | 1. ársfjórðungur <i>1st quarter</i> | 126,1 | 2,8 | 7,8 |
| | 2. ársfjórðungur <i>2nd quarter</i> | 129,5 | 2,6 | 9,1 |
| | 3. ársfjórðungur <i>3rd quarter</i> | 130,3 | 0,6 | 8,1 |
| | 4. ársfjórðungur <i>4th quarter</i> | 130,1 | -0,2 | 6,0 |
| | Meðaltal ársins <i>Annual average</i> | 129,0 | • | 7,7 |
| 2009 | 1. ársfjórðungur <i>1st quarter</i> | 130,5 | 0,3 | 3,5 |
| | 2. ársfjórðungur <i>2nd quarter</i> | 130,7 | 0,2 | 1,0 |
| | 3. ársfjórðungur <i>3rd quarter</i> | 131,7 | 0,8 | 1,1 |
| | 4. ársfjórðungur <i>4th quarter</i> | 135,1 | 2,6 | 3,9 |
| | Meðaltal ársins <i>Annual average</i> | 132,0 | • | 2,3 |

Tafla 2. Vísitala launa á almennum vinnumarkaði eftir atvinnugrein 2008–2009 (frh.)
 Table 2. Wage index for the private sector by economic activity 2008–2009 (cont.)

| | | Vísitala | Breyting frá fyrra tímabili Change from previous year, % | Breyting frá fyrra ári Change from previous year, % |
|---|---------------------------------------|----------|---|--|
| | | Index | | |
| Samgöngur og flutningar <i>Transport, storage and communication</i> | | | | |
| 2008 | 1. ársfjórðungur <i>1st quarter</i> | 130,9 | 2,3 | 7,6 |
| | 2. ársfjórðungur <i>2nd quarter</i> | 137,1 | 4,7 | 10,0 |
| | 3. ársfjórðungur <i>3rd quarter</i> | 139,6 | 1,8 | 10,4 |
| | 4. ársfjórðungur <i>4th quarter</i> | 138,6 | -0,8 | 8,3 |
| | Meðaltal ársins <i>Annual average</i> | 136,5 | • | 9,1 |
| 2009 | 1. ársfjórðungur <i>1st quarter</i> | 137,5 | -0,8 | 5,0 |
| | 2. ársfjórðungur <i>2nd quarter</i> | 138,5 | 0,7 | 1,0 |
| | 3. ársfjórðungur <i>3rd quarter</i> | 141,1 | 1,9 | 1,0 |
| | 4. ársfjórðungur <i>4th quarter</i> | 144,2 | 2,2 | 4,1 |
| | Meðaltal ársins <i>Annual average</i> | 140,3 | • | 2,8 |
| Fjármálþjónusta, lífeyrissjóðir og váttryggingar <i>Financial intermediation</i> | | | | |
| 2008 | 1. ársfjórðungur <i>1st quarter</i> | 137,9 | 3,5 | 11,8 |
| | 2. ársfjórðungur <i>2nd quarter</i> | 139,8 | 1,4 | 10,1 |
| | 3. ársfjórðungur <i>3rd quarter</i> | 141,1 | 0,9 | 8,5 |
| | 4. ársfjórðungur <i>4th quarter</i> | 136,8 | -3,0 | 2,7 |
| | Meðaltal ársins <i>Annual average</i> | 138,9 | • | 8,2 |
| 2009 | 1. ársfjórðungur <i>1st quarter</i> | 137,8 | 0,7 | -0,1 |
| | 2. ársfjórðungur <i>2nd quarter</i> | 138,0 | 0,1 | -1,3 |
| | 3. ársfjórðungur <i>3rd quarter</i> | 138,4 | 0,3 | -1,9 |
| | 4. ársfjórðungur <i>4th quarter</i> | 139,2 | 0,6 | 1,7 |
| | Meðaltal ársins <i>Annual average</i> | 138,3 | • | -0,4 |

Tafla 3. Vísitala launa helstu launþegahópa 2008–2009
Table 3. Wage index for the private sector and the public sector 2008–2009

| | Visitala | Index | Breyting frá fyrra tímabili Change from previous quarter, % | Breyting frá fyrra ári Change from previous year, % |
|--|------------------|-------|--|--|
| Alls Total | | | | |
| 2008 | 1. ársfjórðungur | 127,0 | 2,8 | 7,1 |
| | 2. ársfjórðungur | 130,4 | 2,6 | 8,5 |
| | 3. ársfjórðungur | 133,3 | 2,2 | 9,4 |
| | 4. ársfjórðungur | 133,9 | 0,4 | 8,3 |
| | Meðaltal ársins | 131,1 | • | 8,3 |
| 2009 | 1. ársfjórðungur | 134,9 | 0,8 | 6,2 |
| | 2. ársfjórðungur | 135,1 | 0,2 | 3,6 |
| | 3. ársfjórðungur | 136,0 | 0,7 | 2,1 |
| | 4. ársfjórðungur | 138,2 | 1,6 | 3,2 |
| | Meðaltal ársins | 136,1 | • | 3,8 |
| Starfsmenn á almennum vinnumarkaði Private sector | | | | |
| 2008 | 1. ársfjórðungur | 128,1 | 2,6 | 7,5 |
| | 2. ársfjórðungur | 132,0 | 3,1 | 9,2 |
| | 3. ársfjórðungur | 133,5 | 1,1 | 8,9 |
| | 4. ársfjórðungur | 132,8 | -0,5 | 6,4 |
| | Meðaltal ársins | 131,6 | • | 8,0 |
| 2009 | 1. ársfjórðungur | 133,3 | 0,3 | 4,1 |
| | 2. ársfjórðungur | 133,6 | 0,2 | 1,2 |
| | 3. ársfjórðungur | 134,7 | 0,8 | 0,8 |
| | 4. ársfjórðungur | 137,3 | 1,9 | 3,4 |
| | Meðaltal ársins | 134,7 | • | 2,4 |
| Opinberir starfsmenn Public sector | | | | |
| 2008 | 1. ársfjórðungur | 124,6 | 3,1 | 6,1 |
| | 2. ársfjórðungur | 126,6 | 1,6 | 6,7 |
| | 3. ársfjórðungur | 132,7 | 4,8 | 10,7 |
| | 4. ársfjórðungur | 136,2 | 2,7 | 12,7 |
| | Meðaltal ársins | 130,0 | • | 9,0 |
| 2009 | 1. ársfjórðungur | 138,7 | 1,8 | 11,3 |
| | 2. ársfjórðungur | 138,6 | 0,0 | 9,5 |
| | 3. ársfjórðungur | 139,2 | 0,4 | 4,9 |
| | 4. ársfjórðungur | 140,3 | 0,8 | 3,0 |
| | Meðaltal ársins | 139,2 | • | 7,1 |

Hagtidindi Laun, tekjur og vinnumarkaður
Statistical Series Wages, income and labour market

95. árg. • 23. tbl. 2010:5

ISSN 0019-1078

ISSN 1670-4495 (prentútgáfa *print edition*) • ISSN 1670-4509 (rafræn útgáfa *PDF*)

Verð kr. *Price ISK* 900 • € 7

Umsjón *Supervision* Ragnheiður Valgarðsdóttir • ragnheidur.valgardsdottir@hagstofa.is

Sími *Telephone* +(354) 528 1000

© Hagstofa Íslands *Statistics Iceland* • Borgartúni 21a 150 Reykjavík Iceland

Bréfasími *Fax* +(354) 528 1099

Öllum eru heimil afnot af ritinu. Vinsamlegast getið heimildar. *Please quote the source.*

www.hagstofa.is/hagtidindi www.statice.is/series