

Laun á almennum vinnumarkaði 2009

Earnings in the private sector 2009

Samantekt Regluleg laun á almennum vinnumarkaði voru 334 þúsund krónur að meðaltali árið 2009. Miðgildi reglulegra launa var 282 þúsund krónur og því var helmingur launamanna með laun undir þeirri upphæð. Algengast var að regluleg laun væru á bilinu 175-225 þúsund krónur og var rúmlega fimmtungur launamanna með laun á því bili.

Ef eingöngu eru skoðaðir fullvinnandi launamenn voru regluleg laun þeirra 366 þúsund krónur á mánuði að meðaltali og var miðgildi þeirra 309 þúsund krónur. Regluleg heildarlaun voru 391 þúsund krónur að meðaltali og miðgildið var 344 þúsund krónur. Heildarlaun voru 423 þúsund krónur að meðaltali og miðgildi þeirra var 373 þúsund krónur. Greiddar stundir voru að meðaltali 43,1 á viku.

Regluleg laun launamanna í hæsta fjórðungi voru 3,2 sinnum hærri regluleg laun launamanna í lágsta fjórðungi. Árið 2008 var samsvarandi tala 3,4. Þetta má sjá þegar fjórðungastuðull launa er skoðaður. Fjórðungastuðull heildarlauna var 2,8 árið 2009 og hafði lækkað úr 3,3 árið áður. Þetta gefur vísbendingu um að dreifing launa á almennum vinnumarkaði sé að minnka.

Áhrifa af breyttri samsetningu vinnumarkaðarins gætir í gagnasafninu. Þannig dregst vægi byggingariðnaðar og mannvirkjagerðar saman úr 14% í 8% frá fyrra ári. Samdráttur í efnahagslífinu endurspeglast einnig í breyttri samsetningu innan einstakra atvinnugreina. Þannig fækkaði verkafólki í fyrrgreindri atvinnugrein frá því að vera 49% af vegnum heildarfjölda í greininni árið 2008 niður í 37% árið 2009. Þá jókst vægi stjórnenda á sama tíma úr 3% í 6%.

Í þessu Hagtíðindahefti má meðal annars finna ítarlega umfjöllun um laun, vinnutíma og launadreifingu eftir starfsstéttum, atvinnugreinum og kyni. Þá er einnig gerð grein fyrir samsetningu gagnasafnsins sem niðurstöðurnar byggja á.

Laun á almennum vinnumarkaði

Lýsing á launastigi Laun á almennum vinnumarkaði eru meðallaun í ákveðnum atvinnugreinum, starfsstéttum og störfum og byggja niðurstöður á gögnum úr launarannsókn Hagstofu Íslands sem nær til tæplega 30 þúsund launamanna á almennum vinnumarkaði. Laun á almennum vinnumarkaði lýsa ekki launaþróun miðað við fasta samsetningu líkt og vísitala launa, heldur launastigi í krónum miðað við samsetningu vinnumarkaðarins hverju sinni.

Regluleg laun Regluleg laun eru laun fyrir umsaminn vinnutíma á mánuði, hvort sem um er að ræða dagvinnu eða vaktavinnu. Þau eru reiknuð bæði fyrir fullvinnandi launamenn og starfsfólk í hlutastarfi. Laun einstaklinga í hlutastarfi eru umreiknuð í fullt starf.

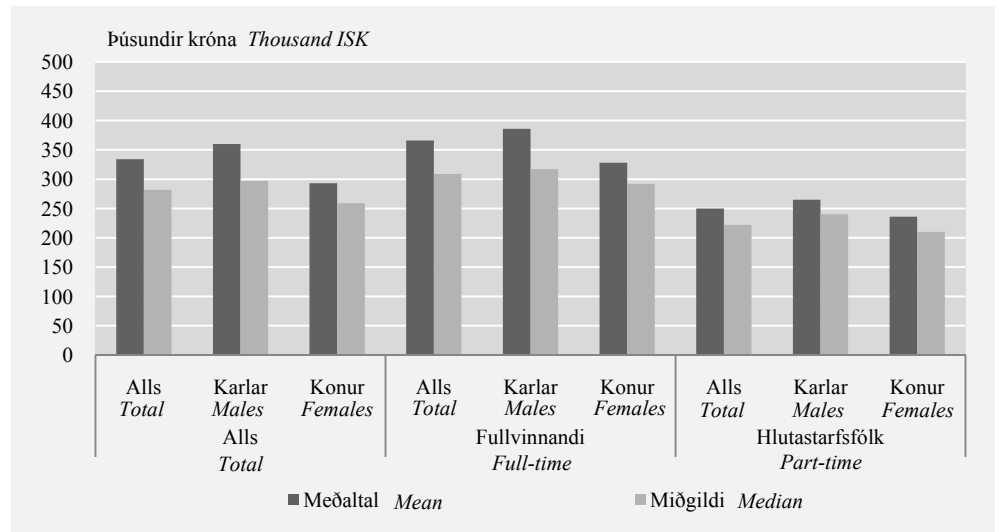


Regluleg laun voru að meðaltali 334 þúsund krónur árið 2009, 366 þúsund krónur hjá fullvinnandi launamönnum og 250 þúsund krónur hjá fólki í hlutastarfi.

Regluleg laun karla voru 360 þúsund krónur að meðaltali, 386 þúsund krónur hjá fullvinnandi körlum og 265 þúsund hjá körlum í hlutastarfi. Regluleg laun kvenna voru 293 þúsund krónur að meðaltali, 328 þúsund hjá fullvinnandi konum og 236 þúsund hjá konum í hlutastarfi. Á mynd 1 má sjá meðaltal og miðgildi reglulegra launa karla og kvenna í hlutastarfi og fullvinnandi.

Mynd 1. Regluleg laun á almennum vinnumarkaði eftir vinnutíma 2009

Figure 1. Regular salaries in the private sector by working hours 2009



Regluleg heildarlaun

Regluleg heildarlaun eru regluleg laun að viðbættum greiðslum vegna tilfallandi yfirvinnu og fyrirframgreiddrar uppmælingar. Regluleg heildarlaun eru einungis reiknuð fyrir fullvinnandi launamenn. Eins og sést á mynd 2 voru regluleg heildarlaun 391 þúsund krónur að meðaltali árið 2009, 417 þúsund krónur hjá körlum og 337 þúsund krónur hjá konum.

Heildarlaun

Heildarlaun eru regluleg heildarlaun að viðbættum ýmsum greiðslum sem ekki eru gerðar upp á hverju útborgunartímabili að frátöldum akstursgreiðslum og hlunnindum. Dæmi um slíkar greiðslur eru desemberuppbót, frammistöðutengdar greiðslur, ákvæðisgreiðslur og eingreiðslur. Heildarlaun eru einungis reiknuð fyrir fullvinnandi launamenn. Heildarlaun voru 423 þúsund krónur að meðaltali á mánuði árið 2009, 454 þúsund krónur hjá körlum og 358 þúsund krónur hjá konum. Greiðslur vegna kaupréttarsamninga eru ekki hluti af heildarlaunum þar sem þær teljast til hlunninda.

Greiddar stundir

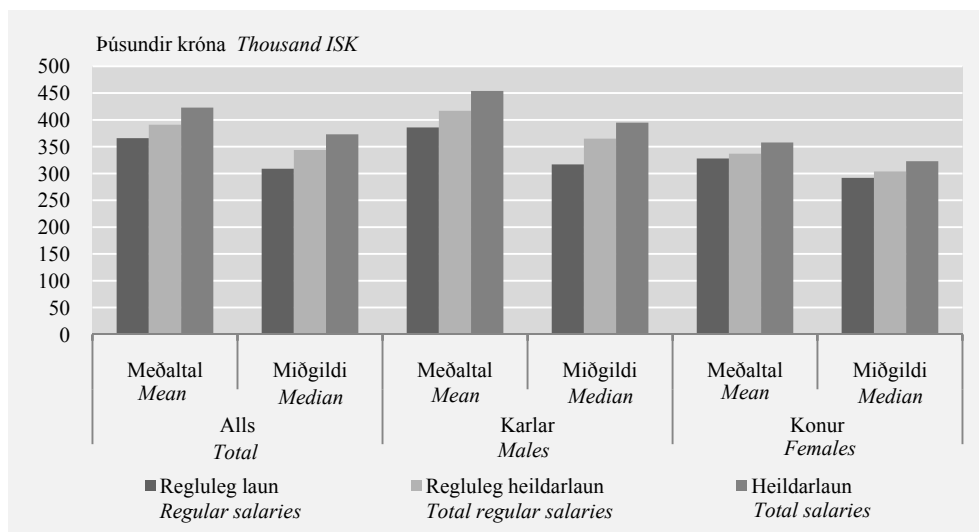
Greiddar stundir er samanlagður fjöldi greiddra stunda á viku í fullu starfi hvort heldur sem er í dag-, vakta- eða yfirvinnu. Greiddar stundir voru 43,1 að meðaltali árið 2009, 44,0 hjá körlum og 41,3 hjá konum. Greiddar stundir hafa dregist nokkuð saman frá árinu 2008 og þá sérstaklega hjá körlum. Karlar fá nú að jafnaði greiddar 2,7 stundum meira en konur, en samsvarandi tala var 4,6 árið 2008.

Meðaltal hærra en miðgildi

Eins og sjá má á mynd 2 á næstu síðu er miðgildi allra launahugtaka lægra en meðaltal þeirra. Það má meðal annars skýra með því að kjarasamningar tryggja ákveðin lágmarkskjör en þeir kveða ekki á um hámarkskjör. Því eru fleiri útgildi til hækkunar meðaltals en lækkunar.

Mynd 2. Meðaltal og miðgildi launa fullvinnandi launamanna 2009

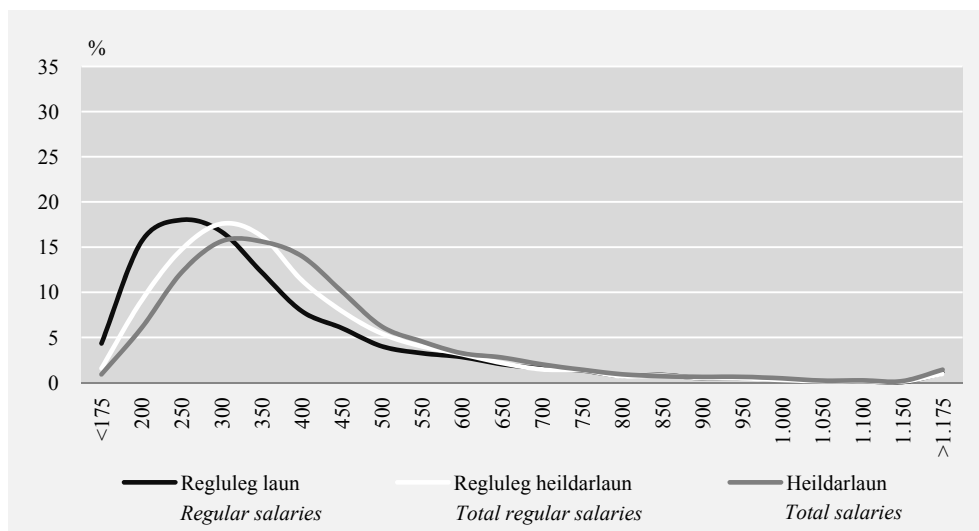
Figure 2. Mean and median earnings for full-time employees 2009



Á mynd 3 má sjá dreifingu reglulegra launa, reglulegra heildarlauna og heildarlauna hjá fullvinnandi launamönnum árið 2009. Um 63% launamanna eru með regluleg laun á bilinu 175-375 þúsund krónur á mánuði, 58% þeirra eru með regluleg heildarlaun á sama bili og helmingur er með heildarlaun á þessu bili.

Mynd 3. Dreifing launa hjá fullvinnandi launamönnum 2009

Figure 3. Distribution of earnings for full-time employees 2009



Hlutfall undir meðaltali og fjórðungastuðull

Hagstofan birtir upplýsingar í vefstöfum á vefnum um meðaltal, miðgildi, neðri og efri fjórðungsmörk launa. Til að gefa enn frekari upplýsingar um dreifingu launa hefur verið bætt við upplýsingum sem sýna hlutfall launamanna undir meðaltali og fjórðungastuðul. Niðurstöður ná aftur til ársins 1998 fyrir starfsstéttir og atvinnugreinar fullvinnandi launamanna. Mynd 2 að ofan sýnir að meðaltal launa er alltaf hærra en miðgildi þeirra og mynd 3 sýnir að dreifing launa er skekkt til hægri. Ef meðaltal og miðgildi launa væri það sama væri helmingur launamanna með laun undir meðaltali og helmingur með laun yfir meðaltali. Eftir því sem að hlutfall þeirra sem eru með laun undir eða jöfn meðaltali er fjær 50% þeim mun skekktari

er launadreifingin. Árið 2009 voru 64% fullvinnandi launamanna með heildarlaun undir meðaltali en árið 2008 var samsvarandi hlutfall 66%.

Fjórðungastuðull byggir á hlutfalli á milli veginnar launasummu þeirra sem tilheyra efsta fjórðungi launastigans og þeirra sem tilheyra neðsta fjórðungi. Í töflu 1 má sjá að vegin launasumma heildarlauna fullvinnandi launamanna á almennum vinnu- markaði sem tilheyrðu efsta fjórðungi var 2,8 sinnum hærra en vegin launasumma þeirra sem tilheyrðu neðsta fjórðungi árið 2009. Samsvarandi fjórðungastuðull fyrir árið 2008 var 3,3 fyrir heildarlaun og hefur því lækkað milli ára.

Tafla 1. Fjórðungastuðull fullvinnandi launamanna

Table 1. Quartile share ratio for full-time employees

Ár <i>Year</i>	Regluleg laun <i>Regular salaries</i>	Regluleg heildarlaun <i>Total regular salaries</i>	Heildarlaun <i>Total salaries</i>
2005	3,2	2,6	3,0
2006	3,3	2,7	3,1
2007	3,4	2,7	3,2
2008	3,4	2,7	3,3
2009	3,2	2,7	2,8

Heildarlaun lækka frá fyrra ári

Þrátt fyrir að gagnasafninu, sem laun á almennum vinnumarkaði byggja á, sé ekki haldið föstu á milli ára má draga almennar ályktanir um breytingar á milli ára. Þannig hafa regluleg laun hækkað um 3% á almennum vinnumarkaði í heild. Hjá fullvinnandi launamönnun hafa regluleg heildarlaun staðið í stað en heildarlaun hafa dregist saman um 7%. Þá hefur heildarfjöldi greiddra stunda dregist saman um tæp 4%. Samsetning gagnsafnsins hefur einnig breyst nokkuð með tilliti til atvinnu- greina en umfjöllun um gagnasafnið er að finna á blaðsíðu 25.

Vægi byggingariðnaðar og mannvirkjagerðar minnkar

Vægi byggingariðnaðar og mannvirkjagerðar hefur minnkað í gagnasafninu og fór úr 14% í 8% en vægi samgangna og flutninga og verslunar og viðgerðarþjónustu hefur aukist um 3-4 prósentustig. Vægi starfsstétta innan byggingariðnaðar og mannvirkjagerðar hefur einnig breyst. Þar hefur vægi verkafólks minnkað úr tæplega 50% í 37% og vægi stjórnenda aukist úr 3% í 6%. Þessar breytingar á sam- setningu starfsstétta skýra fyrst og fremst þá launahækkun sem var í byggingar- iðnaði og mannvirkjagerð á milli ára þar sem regluleg laun hækkuðu um 12,5%.

Laun fullvinnandi eftir starfsstétt

Meðaltal reglulegra launa stjórnenda var 676 þúsund krónur og verkafólks 238 þúsund krónur

Árið 2009 voru stjórnendur með hæst laun allra starfsstétta. Regluleg laun þeirra voru 676 þúsund krónur að meðaltali á mánuði, regluleg heildarlaun 684 þúsund krónur og heildarlaun 749 þúsund krónur. Laun voru að jafnaði lægst hjá verka- fólki, þar sem regluleg laun voru 238 þúsund krónur að meðaltali, regluleg heildar- laun voru 294 þúsund krónur og heildarlaun 320 þúsund krónur. Greiddar stundir voru flestar hjá verkafólki eða 46,5 stundir að meðaltali á viku.

Yfirvinna mest hjá verkafólki

Á mynd 4 má sjá að munur á reglulegum launum og reglulegum heildarlaunum var mestur hjá iðnaðarmönnunum og verkafólki árið 2009. Þessi munur hefur þó dregist saman frá árinu 2008, sem má meðal annars skýra með fækkun yfirvinnustunda.

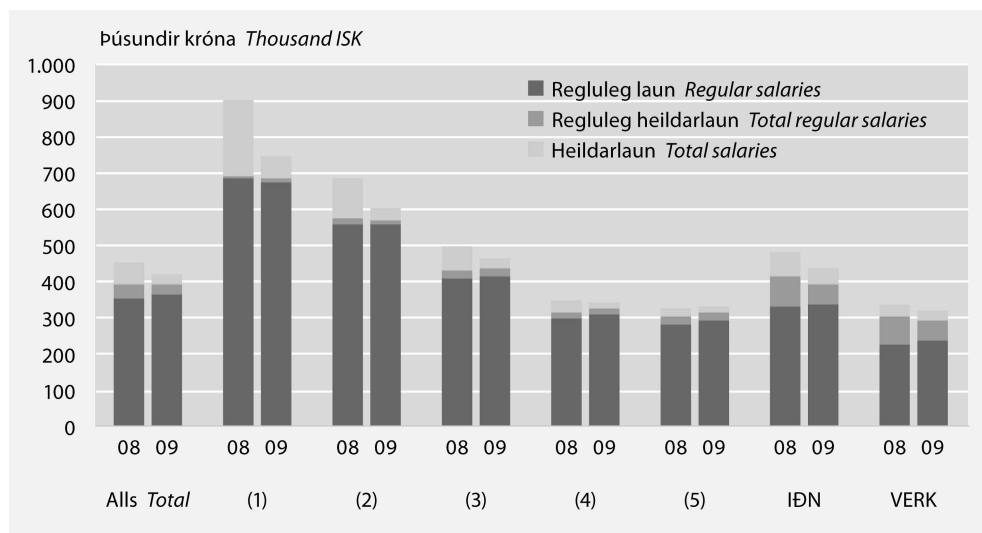
Óreglulegar greiðslur dragast saman frá fyrra ári

Þegar regluleg heildarlaun og heildarlaun eru borin saman sést að munurinn er mestur hjá stjórnendum. Þá var munurinn einnig töluverður hjá iðnaðarmönnum. Munurinn á reglulegum heildarlaunum og heildarlaunum liggur í ýmsum greiðslum sem ekki eru gerðar upp á hverju útborgunartímabili, svo sem frammistöðutengdra greiðslna, hlutdeildar í hagnaði fyrirtækja og uppgjors á uppmælingum. Dregið hefur úr þessum greiðslum frá fyrra ári, sérstaklega hjá stjórnendum og sérfræðingum.

Á mynd 4 má sjá laun eftir starfsstétt árin 2008 og 2009. Súllunni er skipt í þrennt. Neðsti hlutinn sýnir regluleg laun og næsti hluti sýnir þá upphæð sem bæt er við til að fá regluleg heildarlaun. Efsti hlutinn sýnir svo þann hluta sem bætist ofan á regluleg heildarlaun til að fá heildarlaun. Þannig sýnir súlan í heild sinni skiptingu heildarlauna í starfsstéttinni.

Mynd 4. Laun fullvinnandi launamanna eftir starfsstétt

Figure 4. Earnings by occupational group for full-time employees



Skýringar Notes: Alls Total; (1) Stjórnendur Managers; (2) Sérfræðingar Professionals; (3) Tæknar og sérmenntað starfsfólk Technicians and associate professionals; (4) Skrifstofufólk Clerks; (5) Þjónustu-, sölu- og afgreiðslufólk Service workers and shop and market sales; (IÐN) Iðnaðarmenn Craft workers; (VERK) Verkafólk General, machine and specialised workers.

Greiddum stundum fækkar á milli ára

Eins og áður hefur komið fram er launum á almennum vinnumarkaði ekki ætlað að lýsa breytingum á launum miðað við fasta samsetningu úrtaksins en þó geta niðurstöður gefið ákveðnar vísbendingar um breytingar á vinnutíma og launum. Á milli árána 2008 og 2009 stóðu greiddar stundir í stað eða drógust saman. Mesta breytingin var hjá iðnaðarmönnum og verkafólki þar sem greiddar stundir drógust saman um 6%.

Heildarlaun lækka hjá öllum starfsstéttum nema þjónustu-, sölu- og afgreiðslufólki

Þá lækkuðu regluleg laun stjórnenda og sérfræðinga um 1% frá síðasta ári en regluleg laun annarra starfsstétta hækkuðu. Mest hækkuðu regluleg laun verkafólks eða um 5%. Heildarlaun allra starfsstétta nema þjónustu-, sölu- og afgreiðslufólks lækkuðu frá síðasta ári. Heildarlaun þeirra hækkuðu um 3% en heildarlaun annarra starfsstétta lækkuðu um 1–17%. Minnst var lækkunin hjá skrifstofufólki en mest hjá stjórnendum.

Dreifing reglulegra launa stjórnenda

Við samanburð á dreifingu launa árið 2009 kemur í ljós að dreifing reglulegra launa stjórnenda var töluvert meiri en dreifing launa annarra starfsstétta. Þannig má sjá í töflu 2 á blaðsíðu 16 að fjórðungastuðull reglulegra launa stjórnenda 3,1 en

næst á eftir koma tæknar og sérmenntað starfsfólk með fjórðungastuðulinn 2,3. Skýrist þessi mikla dreifing meðal annars af uppbyggingu starfaflokkunarkerfisins ÍSTARF95, sem starfsstéttir byggja á, en í hópi stjórnenda má bæði finna æðstu stjórnendur fyrirtækja og yfirmenn deilda.

Regluleg laun stjórnenda

Regluleg laun stjórnenda voru 676 þúsund krónur að meðaltali á mánuði og var miðgildi þeirra 623 þúsund krónur. Algengast var að regluleg laun stjórnenda væru á bilinu 575-625 þúsund krónur og voru tæplega 10% stjórnenda með laun á því bili eins og sjá má á mynd 5.

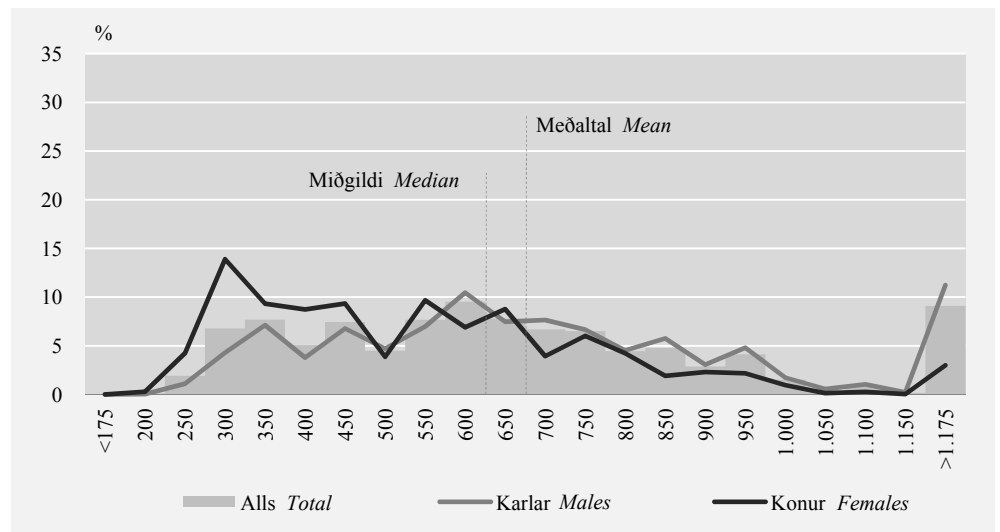
Meðaltal reglulegra launa karla í hópi stjórnenda var 719 þúsund krónur og miðgildi þeirra 656 þúsund krónur. Regluleg laun kvenna í hópi stjórnenda voru að meðaltali 552 þúsund krónur og miðgildi þeirra 532 þúsund krónur.

Stjórnendum með hærri laun en 1.175 þúsund krónur á mánuði hefur heldur fækkað hlutfallslega frá fyrra ári. Árið 2008 voru um 10% stjórnenda með laun yfir 1.175 þúsund krónur, 13% karla og 3% kvenna. Árið 2009 voru 9% stjórnenda með laun yfir 1.175 þúsundum króna, 11% karla og 3% kvenna.

Mynd 5 sýnir dreifingu reglulegra launa stjórnenda árið 2009. Stöplarnir sýna dreifingu launa óháð kyni og línurnar sýna dreifingu launa karla annars vegar og kvenna hins vegar. Lóðréttu línurnar sýna meðaltal og miðgildi allra, óháð kyni.

Mynd 5. Dreifing á reglulegum launum fullvinnandi stjórnenda 2009

Figure 5. Distribution of full-time managers' regular salaries 2009



Heildarlaun stjórnenda

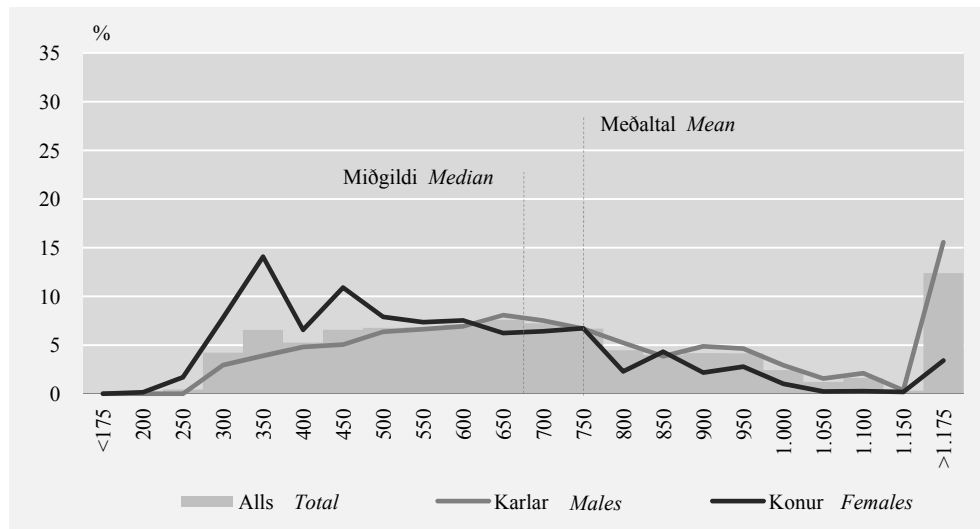
Meðaltal heildarlauna hjá stjórnendum árið 2009 var 749 þúsund krónur á mánuði og miðgildi 671 þúsund krónur. Meðaltal heildarlauna stjórnenda hefur lækkað um 17% frá fyrra ári og fjórðungastuðull heildarlauna lækkar úr 4,9 í 3,2. Árið 2008 voru 73% stjórnenda með heildarlaun undir meðaltali en árið 2009 var hlutfallið komið niður í 61%.

Heildarlaun karlkyns stjórnenda voru með 808 þúsund krónur að meðaltali og miðgildi þeirra var 710 þúsund krónur. Meðaltal heildarlauna kvenna var 583 þúsund krónur og miðgildi 536 þúsund krónur. Greiddar stundir stjórnenda voru 39,8 stundir að meðaltali á viku, 40,0 stundir hjá körlum og 39,3 hjá konum. Hafa ber í

huga að margir stjórnendur eru með fastlaunasamninga en í slíkum samningum felst meðal annars að ekki er greitt sérstaklega fyrir yfirvinnu.

Mynd 6. Dreifing á heildarlaunum fullvinnandi stjórnenda 2009

Figure 6. Distribution of full-time managers' total salaries 2009



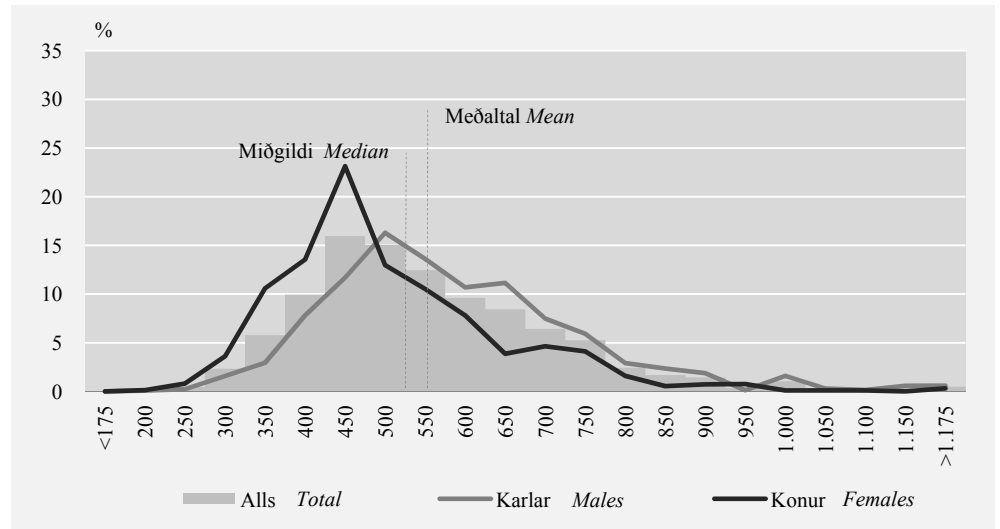
Regluleg laun sérfræðinga

Regluleg laun sérfræðinga voru 557 þúsund krónur að meðaltali á mánuði árið 2009 og miðgildi 527 þúsund krónur. Á mynd 7 á næstu síðu má sjá að meirihluti sérfræðinga, eða rúmlega 60% þeirra voru með regluleg laun á bilinu 375–625 þúsund krónur. Meirihluti karla liggur þó einu launabili ofar, en rúmlega 60% þeirra voru með laun á bilinu 425–675 þúsund krónur. Meirihluti kvenna liggur einu launabili neðar en meðaltalið en rúmlega 70% þeirra eru með laun á bilinu 325–575 þúsund krónur.

Karlar í hópi sérfræðinga voru með 588 þúsund krónur í regluleg laun að meðaltali og miðgildi var 560 þúsund krónur. Meðaltal reglulegra launa kvenna var 506 þúsund krónur og miðgildi 470 þúsund krónur.

Mynd 7. Dreifing á reglulegum launum fullvinnandi sérfræðinga 2009

Figure 7. Distribution of full-time professionals' regular salaries 2009



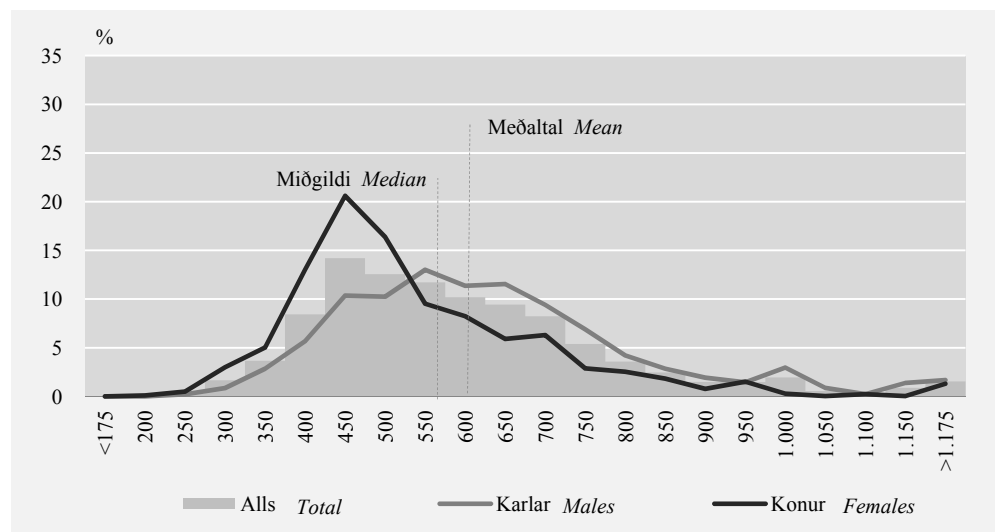
Heildarlaun sérfræðinga

Árið 2009 voru heildarlaun sérfræðinga 604 þúsund krónur að meðaltali á mánuði og miðgildi 563 þúsund krónur. Meðaltal heildarlauna sérfræðinga lækkaði um 12% frá árinu 2008. Þá var hlutfall þeirra sérfræðinga sem var undir meðaltali heildarlauna 58% árið 2009 + en var 64% árið 2008 sem bendir til þess að dreifing heildarlauna sé að minnka. Um 6% sérfræðinga voru með heildarlaun yfir 1.175 þúsundum króna árið 2008 en árið 2009 er hlutfallið orðið 2%.

Heildarlaun karla voru 641 þúsund krónur að meðaltali og miðgildi 610 þúsund krónur. Meðal kvenna voru heildarlaun 542 þúsund krónur að meðaltali og miðgildi 500 þúsund krónur. Um fimmtungur kvenna voru með heildarlaun á bilinu 425–475 þúsund krónur en samsvarandi topp er ekki að finna í heildarlaunum karla þar sem dreifingin er meiri hjá þeim. Greiddar stundir á viku voru 39,6 að meðaltali hjá sérfræðingum, 39,7 hjá körlum og 39,5 hjá konum. Líkt og hjá stjórnendum eru fastlaunasamningar algengir í hópi sérfræðinga.

Mynd 8. Dreifing á heildarlaunum fullvinnandi sérfræðinga 2009

Figure 8. Distribution of full-time professionals' total salaries 2009



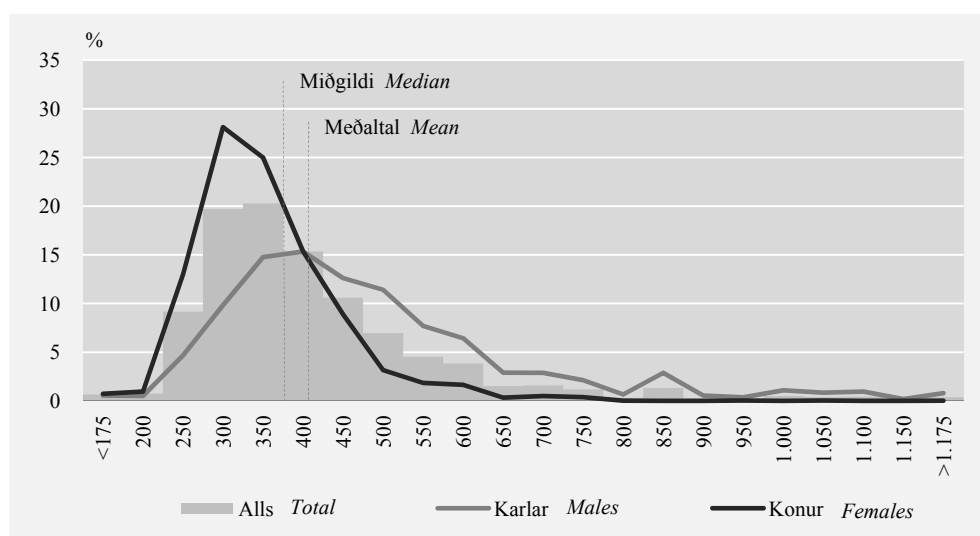
Regluleg laun tækna og sérmenntaðs starfsfólks

Regluleg laun tækna og sérmenntaðs starfsfólks voru 415 þúsund krónur að meðaltali á mánuði árið 2009. Miðgildi reglulegra launa var 372 þúsund krónur. Um 40% tækna og sérmenntaðs starfsfólks voru með regluleg laun á bilinu 275–375 þúsund krónur.

Regluleg laun karla voru 486 þúsund krónur að meðaltali og miðgildi þeirra var 444 þúsund krónur. Regluleg laun kvenna voru 354 þúsund krónur og miðgildi 335 þúsund krónur. Launadreifing kynjanna er nokkuð ólík í þessari starfsstétt, en tæpla 70% kvenna eru með regluleg laun undir 375 þúsund krónum en 30% karla.

Mynd 9. Dreifing á reglulegum launum fullvinnandi tækna og sérmenntaðs starfsfólks 2009

Figure 9. Distribution of full-time technicians and associate professionals' regular salaries 2009



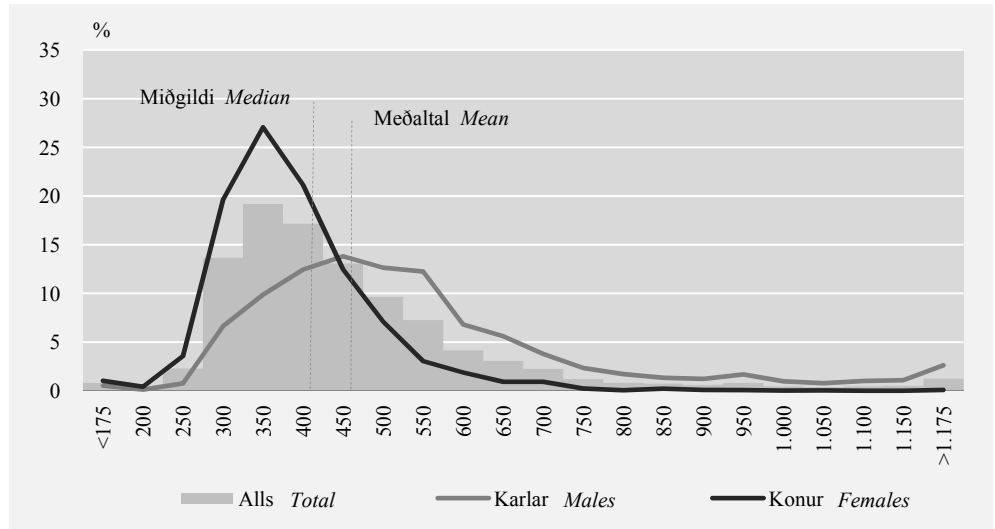
Heildarlaun tækna og sérmenntaðs starfsfólks

Heildarlaun tækna og sérmenntaðs starfsfólks voru 463 þúsund krónur að meðaltali á mánuði árið 2009 og miðgildi 412 þúsund. Eins og sjá má í töflu 2 á blaðsíðu 16 var fjórðungastuðull heildarlauna tækna og sérmenntaðs starfsfólks sá næst hæsti árið 2009 eða 2,3. Nokkuð hefur þó dregið úr dreifingu heildarlauna þar sem fjórðungastuðullinn var 2,9 árið 2008.

Heildarlaun karla voru 552 þúsund krónur að meðaltali og miðgildið 504 þúsund krónur. Konur voru með 388 þúsund krónur í heildarlaun að meðaltali og miðgildið 372 þúsund krónur. Greiddar stundir voru 40,3 að meðaltali á viku hjá tæknum og sérmenntuðu starfsfólki, 41,0 hjá körlum og 39,7 hjá konum. Dreifingu heildarlauna tækna- og sérmenntaðs starfsfólks má sjá á mynd 10 á næstu síðu.

Mynd 10. Dreifing á heildarlaunum fullvinnandi tækna og sérmenntaðs starfsfólks 2009

Figure 10. Distribution of full-time technicians and associate professionals' total salaries 2009



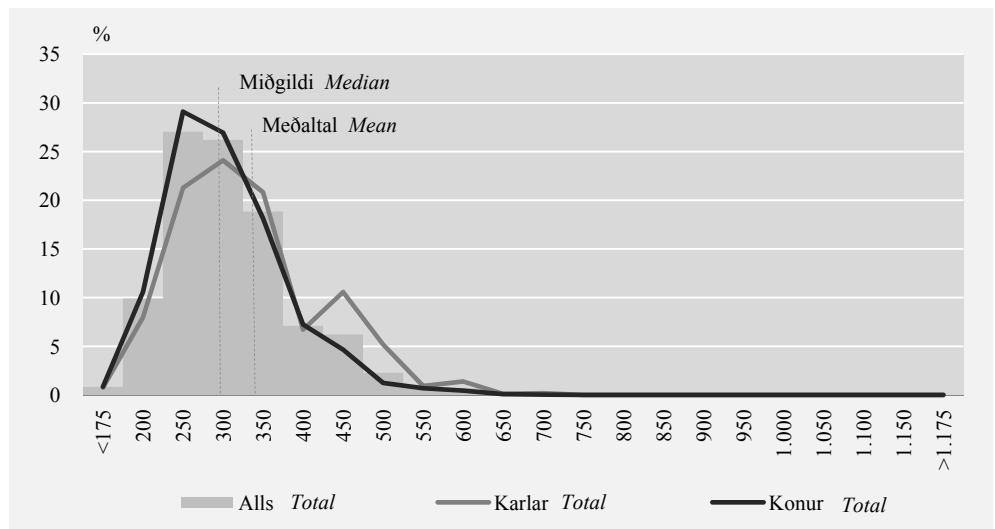
Regluleg laun skrifstofufólks

Regluleg laun voru 310 þúsund krónur að meðaltali á mánuði hjá skrifstofufólki árið 2009 og miðgildið 295 þúsund krónur. Rúmlega helmingur skrifstofufólks var með laun á bilinu 225-325 þúsund krónur eða 56% kvenna og 45% karla.

Meðaltal reglulegra launa hjá körlum var 330 þúsund krónur og miðgildið 315 þúsund krónur. Regluleg laun kvenna voru 303 þúsund krónur að meðaltali og miðgildið 289 þúsund krónur.

Mynd 11. Dreifing á reglulegum launum fullvinnandi skrifstofufólks 2009

Figure 11. Distribution of full-time clerks' regular salaries 2009



Heildarlaun skrifstofufólks

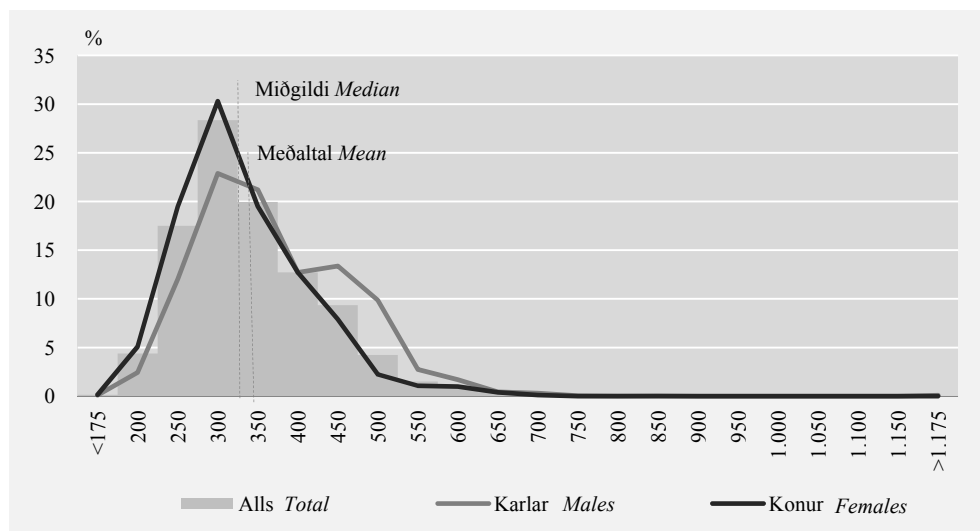
Árið 2009 voru heildarlaun skrifstofufólks 342 þúsund krónur að meðaltali á mánuði og miðgildi 325 þúsund krónur. Tæplega 30% skrifstofufólks voru með heildarlaun á bilinu 275–325 þúsund krónur.

Karlur voru að meðaltali með 372 þúsund krónur í heildarlaun og miðgildið 353 þúsund. Heildarlaun kvenna voru að meðaltali 331 þúsund krónur og miðgildið var

314 þúsund krónur. Rúmlega 70% karla voru með heildarlaun undir 425 þúsund krónum og rúmlega 85% kvenna voru með laun undir þeirri upphæð. Greiddar stundir á viku hjá skrifstofufólki voru 40,1. Hjá körlum voru greiddar stundir 41,1 að meðaltali og 39,7 hjá konum.

Mynd 12. Dreifing á heildarlaunum fullvinnandi skrifstofufólks 2009

Figure 12. Distribution of full-time clerks' total salaries 2009



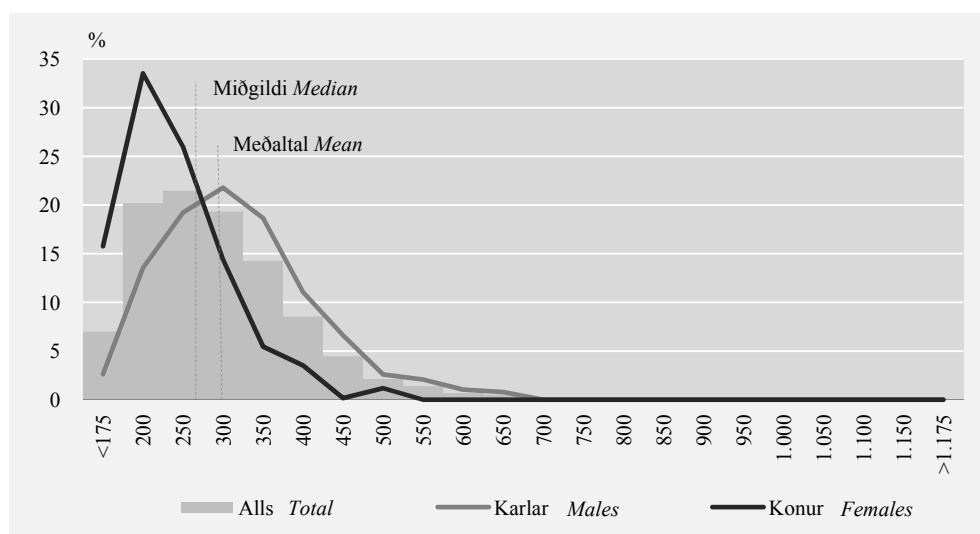
Regluleg laun þjónustu-, sölu- og afgreiðslufólks

Regluleg laun þjónustu-, sölu- og afgreiðslufólks voru 293 þúsund krónur að meðaltali á mánuði árið 2009 og miðgildið 278 þúsund krónur.

Meðaltal reglulegra launa var 320 þúsund krónur hjá körlum og miðgildi 309 þúsund krónur. Regluleg laun kvenna voru að meðaltali 240 þúsund og miðgildið 226 þúsund krónur. Tæplega 60% kvenna er með laun á bilinu 175–275 þúsund krónur en þriðjungur karla er með laun á sama bili.

Mynd 13. Dreifing á reglulegum launum fullvinnandi þjónustu-, sölu- og afgreiðslufólks 2009

Figure 13. Distribution of full-time service workers and shop and market sales' regular salaries 2009



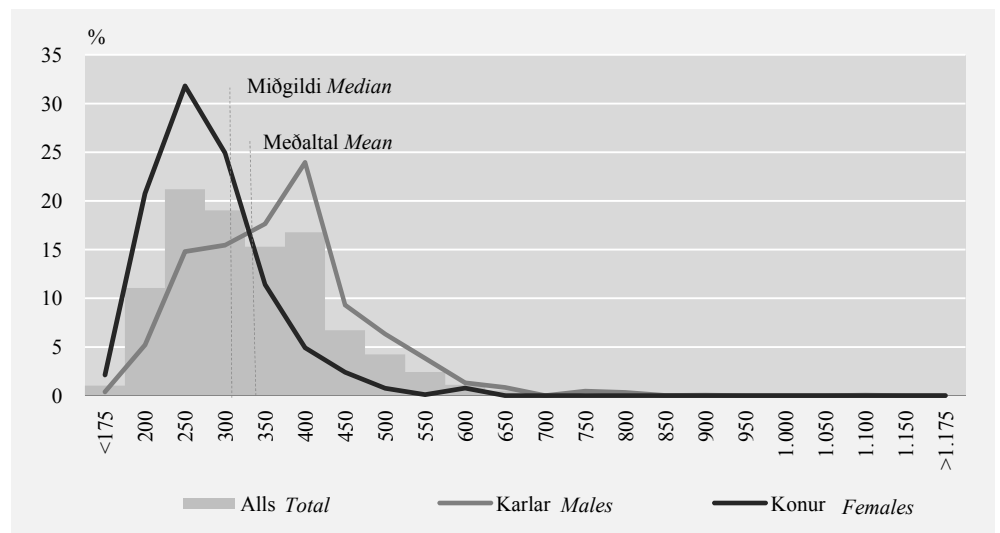
Heildarlaun þjónustu-, sölu- og afgangslúfólks

Árið 2009 voru heildarlaun þjónustu-, sölu- og afgangslúfólks að meðaltali eða 334 þúsund krónur á mánuði. Miðgildi heildarlauna þeirra var 318 þúsund krónur.

Karlar voru með 367 þúsund krónur í heildarlaun að meðaltali og miðgildið 365 þúsund krónur. Heildarlaun kvenna voru að meðaltali 280 þúsund krónur og miðgildi þeirra 269 þúsund krónur. Á mynd 14 má greina toppa í dreifingu heildarlauna hjá báðum kynjum þótt laun karla séu dreifðari en laun kvenna. Þannig var tæplega þriðjungur kvenna með heildarlaun á bilinu 225–275 þúsund krónur en tæplega fjórðungur karla var með heildarlaun á bilinu 375–425 þúsund krónur. Greiddar stundir á viku voru 42,7 að meðaltali, 42,8 hjá körlum og 42,4 hjá konum.

Mynd 14. Dreifing á heildarlaunum fullvinnandi þjónustu-, sölu- og afgangslúfólks 2009

Figure 14. Distribution of full-time service workers and shop and market sales' total salaries 2009



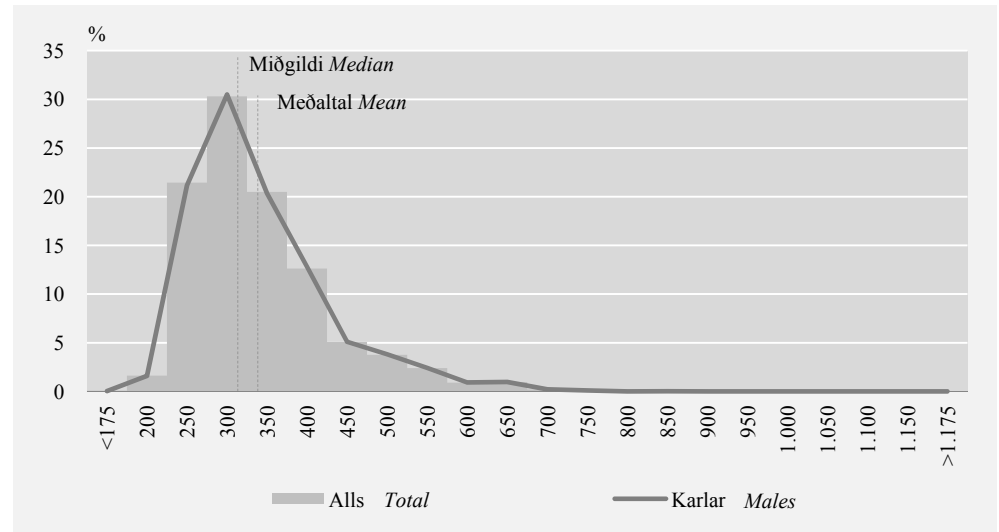
Regluleg laun iðnaðarmanna

Regluleg laun iðnaðarmanna voru 338 þúsund krónur að meðaltali á mánuði og miðgildið 315 þúsund krónur. Um þriðjungur iðnaðarmanna var með regluleg laun á bilinu 275–325 þúsund.

Regluleg laun karla voru 339 þúsund krónur að meðaltali og miðgildi launa þeirra var 315 þúsund krónur. Meðaltal reglulegra launa kvenna var 308 þúsund og miðgildi þeirra var 290 þúsund krónur. Launatölur fyrir konur í starfsstéttinni eru birtar í fyrsta skipti í ár og eru þær birtar aftur til ársins 2005 á vef Hagstofu Íslands. Þar sem fáar konur tilheyra starfsstéttinni hlutfallslega er dreifing á launum kvenna ekki sýnd á mynd 15 á næstu síðu en konur veiga inn í heildartölurnar.

Mynd 15. Dreifing á reglulegum launum fullvinnandi iðnaðarmanna 2009

Figure 15. Distribution of full-time craft workers' regular salaries 2009



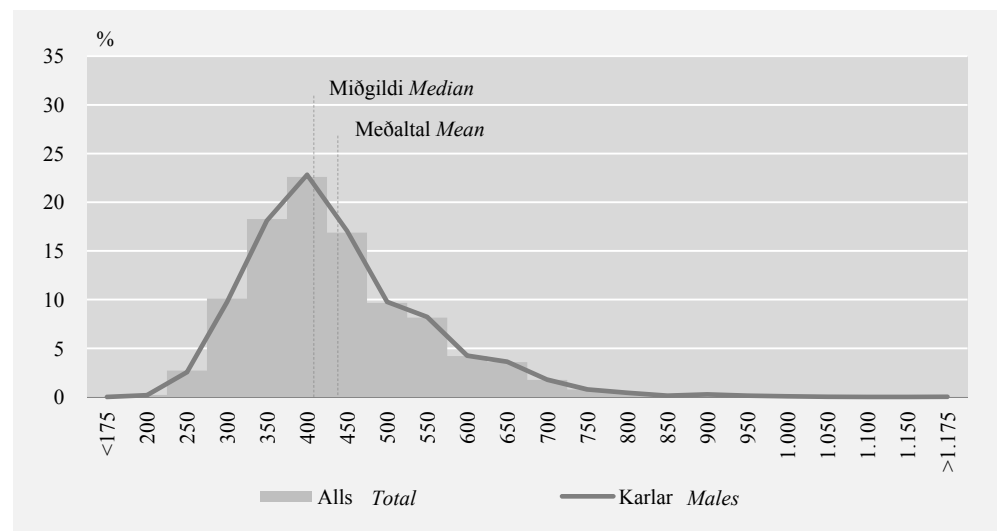
Heildarlaun iðnaðarmanna

Heildarlaun iðnaðarmanna voru að meðaltali 436 þúsund krónur á mánuði og miðgildið 417 þúsund krónur. Eins og sést á mynd 16 voru tæplega 60% iðnaðarmanna með heildarlaun á bilinu 325–475 þúsund krónur. Meðalfjöldi greiddra stunda voru 44,8 á viku og hafði meðaltalið lækkað um 2,7 stundir frá fyrra ári eða um 6%.

Heildarlaun karla voru 438 þúsund krónur að meðaltali á mánuði og miðgildi þeirra var 417 þúsund krónur. Heildarlaun kvenna voru 336 þúsund krónur að meðaltali og miðgildi þeirra var 313 þúsund krónur. Greiddar stundir karla voru 44,9 stundir að meðaltali á viku og greiddar stundir kvenna voru 41,3 stundir.

Mynd 16. Dreifing á heildarlaunum fullvinnandi iðnaðarmanna 2009

Figure 16. Distribution of full-time craft workers' total salaries 2009



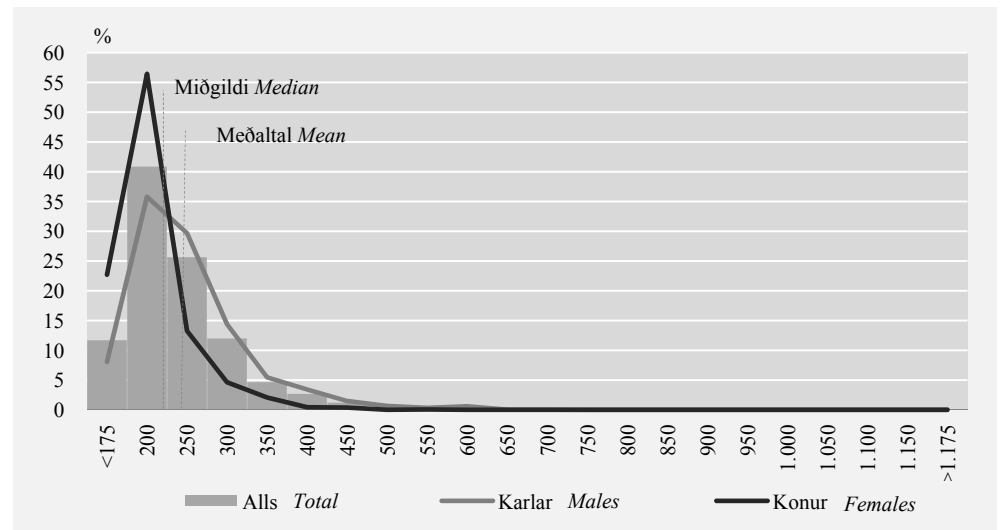
Regluleg laun verkafólks

Verkafólk var með lægstu reglulegu launin í samanburði við aðrar starfsséttir árið 2009. Meðaltal þeirra var 238 þúsund krónur á mánuði og miðgildið 221 þúsund krónur. Regluleg laun þeirra hækkðu þó mest allra starfstétta miðað við árið á undan eða um 5%.

Regluleg laun verkakarla voru 249 þúsund krónur að meðaltali og miðgildið 234 þúsund krónur. Regluleg laun verkakvenna voru 206 þúsund krónur að meðaltali og miðgildið var 194 þúsund krónur. Algengast var að laun verkafólks væru á bilinu 175–225 þúsund krónur og var rúmlega 40% verkafólks með laun á því bili. Um 36% karla falla í þann hóp og 56% kvenna.

Mynd 17. Dreifing á reglulegum launum fullvinnandi verkafólks 2009

Figure 17. Distribution of full-time general, machine and specialized workers' regular salaries 2009



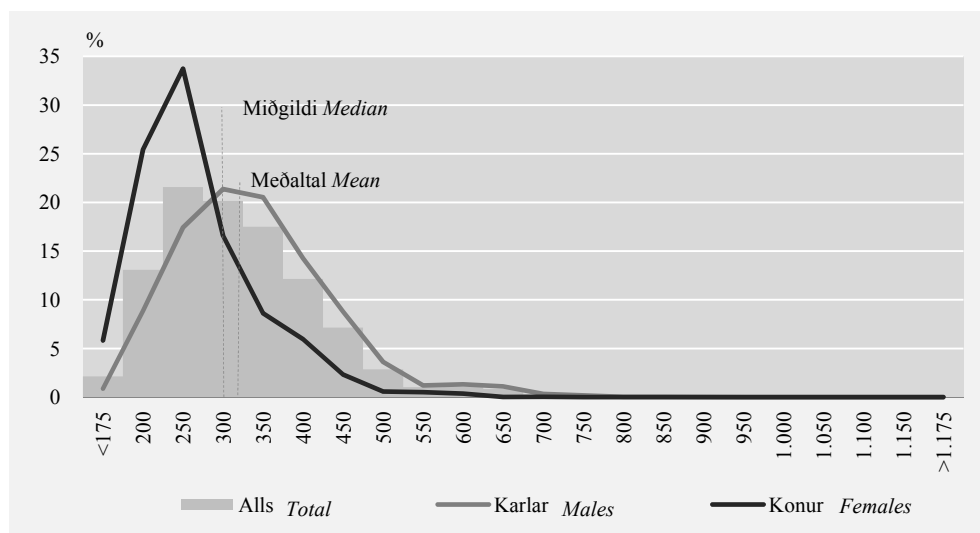
Heildarlaun verkafólks

Heildarlaun verkafólks voru 320 þúsund krónur að meðaltali á mánuði árið 2009 og miðgildið 304 þúsund krónur. Dreifingu á heildarlaunum verkafólks má sjá á mynd 18 á næstu síðu.

Heildarlaun karla voru 339 þúsund krónur og miðgildið 329 þúsund krónur. Konur voru að meðaltali með 266 þúsund krónur á mánuði og miðgildið 253 þúsund krónur. Þrír fjórðuhlutar verkafólks var með heildarlaun undir 375 þúsundum króna, tæplega 70% karla og 90% kvenna. Greiddar stundir voru 46,5 á viku að meðaltali, 47,1 hjá körlum og 44,9 hjá konum. Meðaltal greiddra stunda lækkaði um 2,8 stundir á viku milli árunna 2008 og 2009 eða um 6%.

Mynd 18. Dreifing á heildarlaunum fullvinnandi verkafólks 2009

Figure 18. Distribution of full-time general, machine and specialized workers' total salaries 2009



Hlutfall fullvinnandi launamanna undir meðaltali eftir starfsstétt

Í töflu á vef Hagstofunnar eru birtar upplýsingar um hlutfall fullvinnandi launamanna undir meðaltali eftir starfsstétt. Þar má sjá að 56–63% launamanna voru með regluleg laun undir meðaltali árið 2009. Hlutfallið var lægst hjá þjónustu-, sölu- og afgreiðslufólki en hæst var hlutfallið hjá tæknum og sérmenntuðu starfsfólki. Samsvarandi tölur fyrir heildarlaun voru 55–64%. Þar var hlutfallið lægst hjá verkafólki og hæst hjá tæknum og sérmenntuðu starfsfólki.

Fjórðungastuðull eftir starfsstétt

Í töflu 2 á næstu síðu má sjá fjórðungastuðul launa fullvinnandi launamanna fyrir árin 2008–2009. Fjórðungastuðullinn er reiknaður þannig að launasummu þeirra sem eru í efsta fjórðungi starfsstéttar er deilt í launasummu þeirra sem eru í neðsta fjórðungi starfsstéttar. Hæstur var fjórðungastuðull reglulegra launa árið 2009 hjá stjórnendum eða 3,1 og lægstur var hann hjá iðnaðarmönnum og skrifstofufólki 1,8. Þannig voru stjórnendur í efsta fjórðungi með rúmlega þrisvar sinnum hærri laun en stjórnendur í lægsta fjórðungi. Fjórðungastuðull heildarlauna var hæstur og lægstur hjá sömu stéttum og í tilfalli reglulegra launa.

Fjórðungastuðullinn hefur staðið í stað eða lækkað í öllum starfsstéttum milli áranna 2008 og 2009. Þannig lækkaði til að mynda fjórðungastuðull heildarlauna stjórnenda úr 4,9 í 3,2. Það bendir til þess að bilið á milli hæstu og lægstu launa innan starfsstéttarinnar sé að minnka enda hefur vægi ýmissa viðbótargreiðslna í heildarlaunum minnkað eins og sést á mynd 4 á blaðsíðu 5.

Tafla 2. Fjórðungastuðull fullvinnandi launamanna eftir starfsstéttTable 2. *Quartile share ratio for full-time employees by occupational group*

	Regluleg laun <i>Regular salaries</i>	Regluleg heildarlaun <i>Total regular salaries</i>	Heildarlaun <i>Total salaries</i>
2008			
Alls <i>Total</i>	3,4	2,7	3,3
Stjórnendur <i>Managers</i>	3,5	3,2	4,9
Sérfræðingar <i>Professionals</i>	2,3	2,3	2,9
Tæknar <i>Technicians</i>	2,5	2,5	2,9
Skrifstofufólk <i>Clerks</i>	2,0	2,0	2,1
Afgreiðslufólk <i>Service workers</i>	2,4	2,2	2,2
Iðnaðarmenn <i>Craft workers</i>	1,9	1,6	2,0
Verkafólk <i>General workers</i>	2,0	1,7	2,3
2009			
Alls <i>Total</i>	3,2	2,7	2,8
Stjórnendur <i>Managers</i>	3,1	3,0	3,2
Sérfræðingar <i>Professionals</i>	2,0	2,0	2,2
Tæknar <i>Technicians</i>	2,3	2,2	2,3
Skrifstofufólk <i>Clerks</i>	1,8	1,8	1,9
Afgreiðslufólk <i>Service workers</i>	2,2	2,1	2,1
Iðnaðarmenn <i>Craft workers</i>	1,8	1,6	1,9
Verkafólk <i>General workers</i>	1,9	1,7	2,1

Laun fullvinnandi eftir atvinnugrein

*Laun hæst í fjármálaþjónustu,
lífeyrissjóðum og váttryggingum*

Árið 2009 voru laun fullvinnandi launamanna hæst í fjármálaþjónustu, lífeyrissjóðum og váttryggingum. Þar voru regluleg laun 478 þúsund krónur á mánuði að meðaltali, regluleg heildarlaun 491 þúsund krónur og heildarlaun 532 þúsund krónur. Laun voru lægst í verslun og ýmissi viðgerðarþjónustu. Þar voru regluleg laun 330 þúsund krónur, regluleg heildarlaun 353 þúsund krónur og heildarlaun 373 þúsund krónur. Greiddar stundir á viku voru flestar í iðnaði en þar voru greiddar stundir að jafnaði 45,5. Þetta er breyting frá fyrra ári þegar greiddar stundir voru að jafnaði flestar í byggingarstarfsemi og mannvirkjagerð.

*Vægi óreglulegra greiðslna
minskar*

Eins og sjá má á mynd 19 hefur samsetning launa breyst nokkuð frá árinu 2008. Þannig hefur vægi óreglulegra greiðslna dregist mikið saman í fjármálaþjónustu, lífeyrissjóðum og váttryggingum og heildarlaun þar lækkað að meðaltali um tæplega 19%.

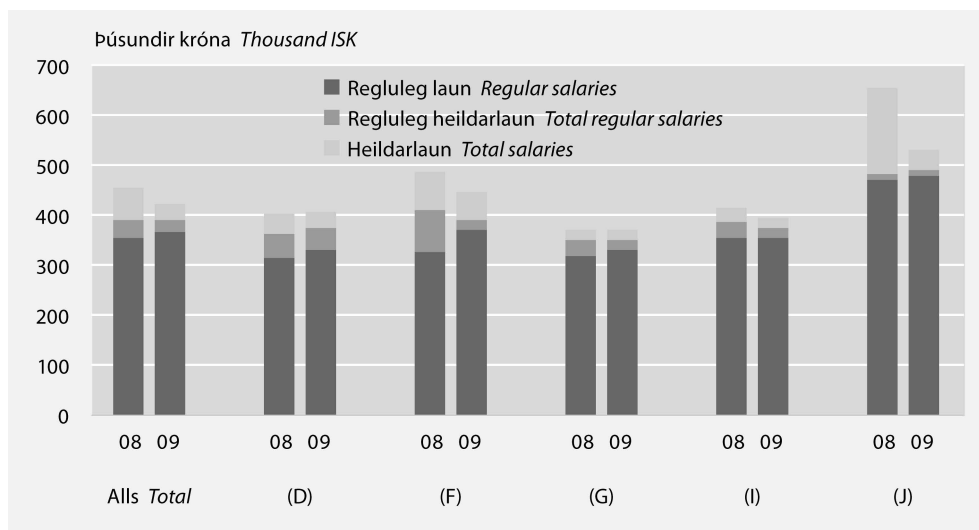
*Breytt samsetning í
byggingariðnaði og
mannvirkjagerð*

Þá hefur vægi yfirvinnu minnkað í byggingariðnaði og mannvirkjagerð. Þar hafa hins vegar regluleg laun hækkað um 13,5%. Þessi hækkun skýrist fyrst og fremst af breytingum á samsetningu vinnuaflds í þessari atvinnugrein en þar minnkaði vægi verkafólks úr um það bil helmingi niður í 37%. Þess vegna hefur vægi annarra stétta aukist og hefur til dæmis vægi stjórnenda farið úr 3% í 6%.

Á mynd 19 á næstu síðu má sjá laun eftir atvinnugrein árin 2008 og 2009. Súluinni er skipt í þrennt. Neðsti hlutinn sýnir regluleg laun og næsti hluti sýnir þá upphæð sem bætist við til að fá reglulegn heildarlaun. Efsti hlutinn sýnir svo þann hluta sem bætist ofan á regluleg heildarlaun til að fá heildarlaun. Þannig sýnir súlan í heild sinni skiptingu heildarlauna í atvinnugreininni.

Mynd 19. Laun fullvinnandi launamanna eftir atvinnugrein

Figure 19. Salaries by economic activity for full-time employees



Skýringar Notes: Alls Total; (D) Iðnaður Manufacturing; (F) Byggingarstarfsemi og mannvirkjagerð Construction; (G) Verslun og viðgerðarþjónusta Wholesale and retail trade; repair; (I) Samgöngur og flutningar Transport, storage and communication; (J) Fjármálaþjónusta, lífeyrissjóðir og váttryggingar Financial intermediation.

Regluleg laun í iðnaði

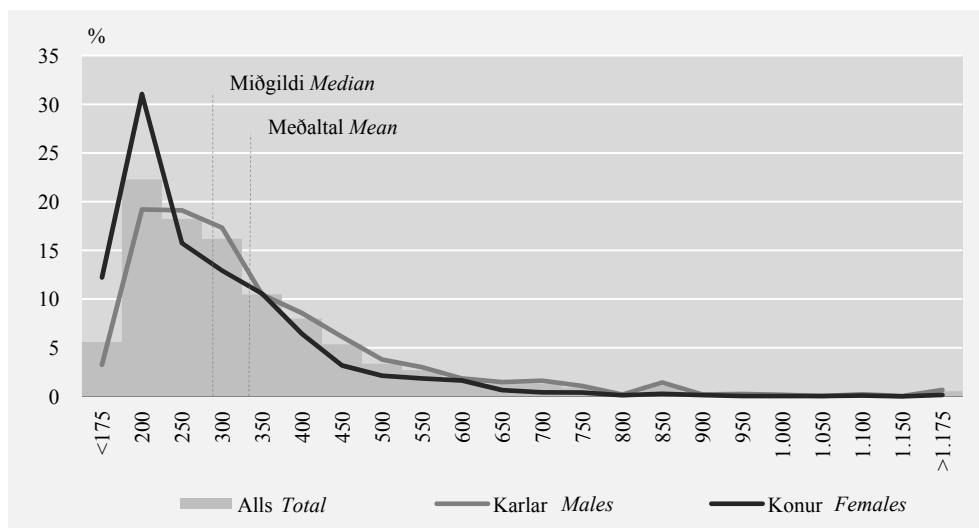
Regluleg laun fullvinnandi launamanna í iðnaði árið 2009 voru 331 þúsund krónur að meðaltali á mánuði og miðgildi reglulegra launa 283 þúsund krónur. Tæplega 60% launamanna í iðnaði voru með regluleg laun á bilinu 175–325 þúsund krónur.

Regluleg laun karla voru 348 þúsund krónur að meðaltali og miðgildið 296 þúsund krónur. Regluleg laun kvenna í iðnaði voru 285 þúsund krónur að meðaltali og miðgildi reglulegra launa 244 þúsund. Algengustu laun karla og kvenna voru á bilinu 175–225 þúsund krónur. Tæplega 20% karla voru með laun á því bili en rúmlega 30% kvenna.

Á mynd 20 má sjá dreifingu reglulegra launa í iðnaði árið 2009. Stöplarnir sýna dreifingu launa óháð kyni og línurnar sýna dreifingu reglulegra launa karla annars vegar og kvenna hins vegar.

Mynd 20. Dreifing á reglulegum launum fullv. launamanna í iðnaði 2009

Figure 20. Distribution of full-time employees' regular salaries in Manufacturing 2009

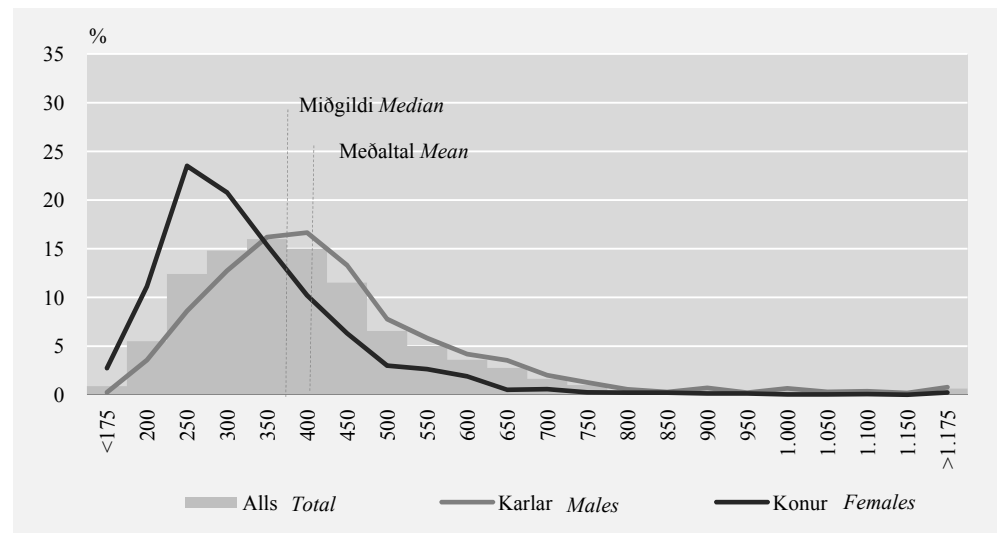


Heildarlaun í iðnaði

Meðaltal heildarlauna í iðnaði árið 2009 var 409 þúsund krónur á mánuði og miðgildi 377 þúsund krónur. Heildarlaun karla voru 435 þúsund krónur að meðaltali og miðgildið 400 þúsund krónur. Meðaltal heildarlauna í iðnaði var 332 þúsund krónur hjá konum og miðgildi heildarlauna 306 þúsund. Greiddar stundir á viku voru að meðaltali 45,5 í iðnaði, 46,2 hjá körlum og 43,6 hjá konum.

Mynd 21. Dreifing á heildarlaunum fullvinnandi launamanna í iðnaði 2009

Figure 21. Distribution of full time employees' total salaries in Manufacturing 2009



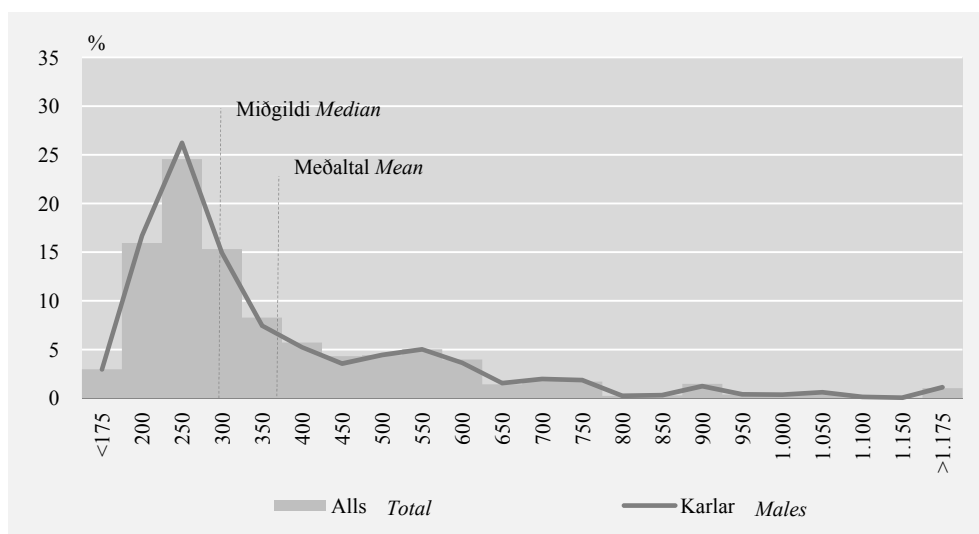
Regluleg laun í byggingarstarfsemi og mannvirkjagerð

Á mynd 22 á næstu síðu má sjá regluleg laun fullvinnandi launamanna í byggingarstarfsemi og mannvirkjagerð árið 2009. Þau voru að meðaltali 370 þúsund krónur á mánuði og miðgildi 292 þúsund krónur. Regluleg laun í byggingariðnaði hækkuðu um 13,5% frá fyrra ári og stafar sú hækkun fyrst og fremst af breyttri samsetningu launamanna í atvinnugreininni. Þannig minnkaði vægi verkamanna úr 50% í 37% og vægi stjórnenda jókst úr 3% í 6%.

Regluleg laun karla voru 368 þúsund krónur og miðgildi þeirra var 289 þúsund krónur árið 2009. Samsvarandi tölur fyrir konur voru 395 þúsund krónur og 371 þúsund krónur. Launatölur fyrir konur í byggingarstarfsemi og mannvirkjagerð eru birtar í fyrsta skipti í ár og eru þær birtar aftur til ársins 2005 á vef Hagstofu Íslands. Þar sem fáar konur starfa í atvinnugreininni er launadreifing þeirra ekki birt en þær vega inn í heildartölurnar.

Mynd 22. Dreifing á reglulegum launum fullvinnandi launamanna í byggingarstarfsemi og mannvirkjagerð 2009

Figure 22. Distribution of full time employees' total salaries in Construction 2009



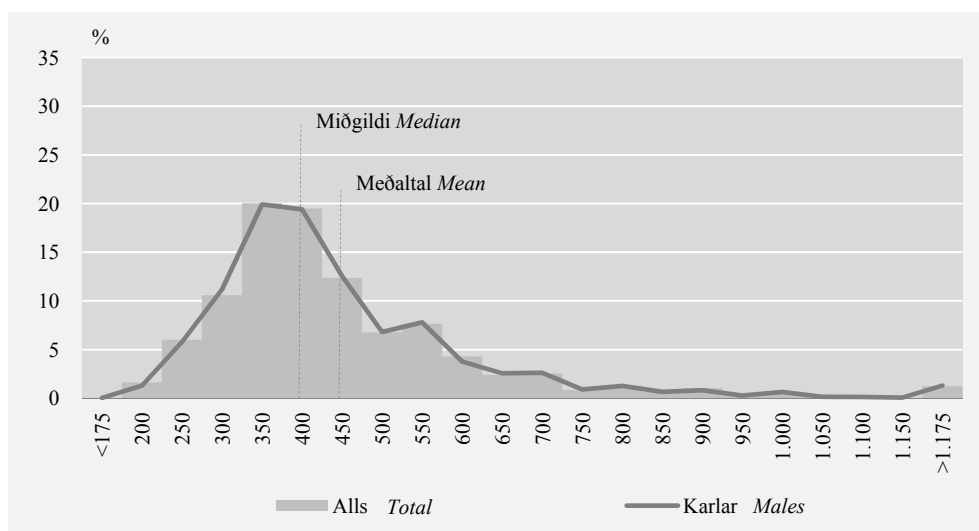
Heildarlaun í byggingarstarfsemi og mannvirkjagerð

Heildarlaun í byggingarstarfsemi og mannvirkjagerð árið 2009 voru að meðaltali 449 þúsund krónur á mánuði og miðgildið 403 þúsund krónur. Heildarlaun lækkuðu um 7,6% frá fyrra ári og skýrist það að mestu með breyttri samsetningu launa en yfirvinna og óreglulegar greiðslur ýmis konar drógust verulega saman. Breytt samsetning starfsstétta innan atvinnugreinarinnar sést líka á því að þeim fjölgaði hlutfallslega á milli ára sem voru með heildarlaun undir meðaltali eða úr 55% í 65%. Greiddar stundir á viku voru 44,5 að meðaltali og lækkaði meðaltalið um 5,8 stundir frá fyrra ári.

Heildarlaun karla voru 450 þúsund krónur að meðaltali og miðgildi heildarlauna þeirra var 405 þúsund krónur. Heildarlaun kvenna voru 430 þúsund krónur að meðaltali og miðgildið var 389 þúsund krónur. Greiddar stundir karla voru 44,7 og greiddar stundir kvenna voru 41,3.

Mynd 23. Dreifing á heildarlaunum fullvinnandi launamanna í byggingarstarfsemi og mannvirkjagerð 2009

Figure 23. Distribution of full time employees' total salaries in Construction 2009



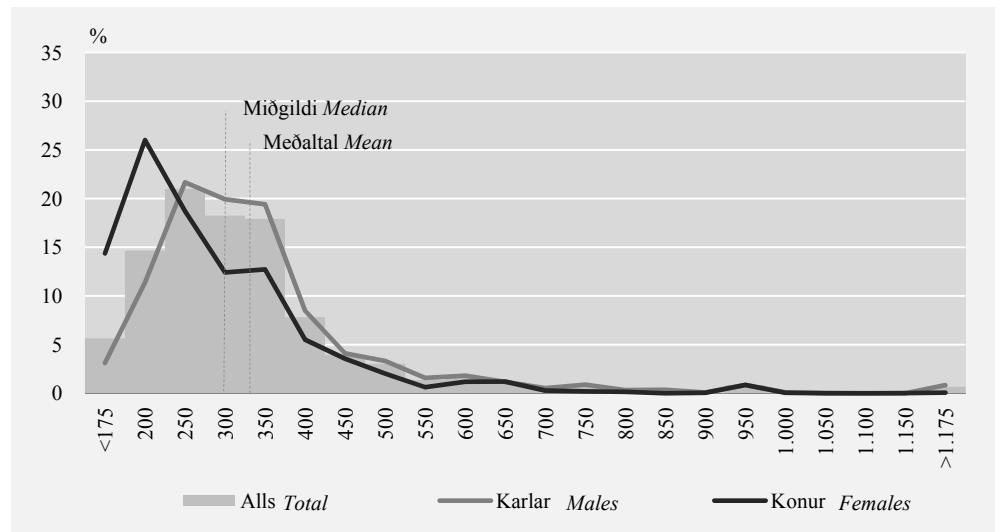
Regluleg laun í verslun og ýmissi viðgerðarþjónustu

Í verslun og ýmissi viðgerðarþjónustu voru regluleg laun fullvinnandi launamanna 330 þúsund krónur að meðaltali á mánuði og miðgildið 298 þúsund krónur.

Regluleg laun karla voru að meðaltali 343 þúsund krónur og miðgildi 312 þúsund krónur. Regluleg laun kvenna voru að meðaltali 284 þúsund krónur á mánuði og miðgildi launa 250 þúsund krónur. Flestir karlar eru með laun á bilinu 225–275 þúsund krónur eða ríflega fimmtungur. Flestar konur, eða fjórðungur, eru hins vegar með laun á næsta bili fyrir neðan, það er á bilinu 175–225 þúsund krónur.

Mynd 24. Dreifing á reglulegum launum fullvinnandi launamanna í verslun og ýmissi viðgerðarþjónustu 2009

Figure 24. Distribution of full time employees' regular salaries in Wholesale and retail trade; repair 2009



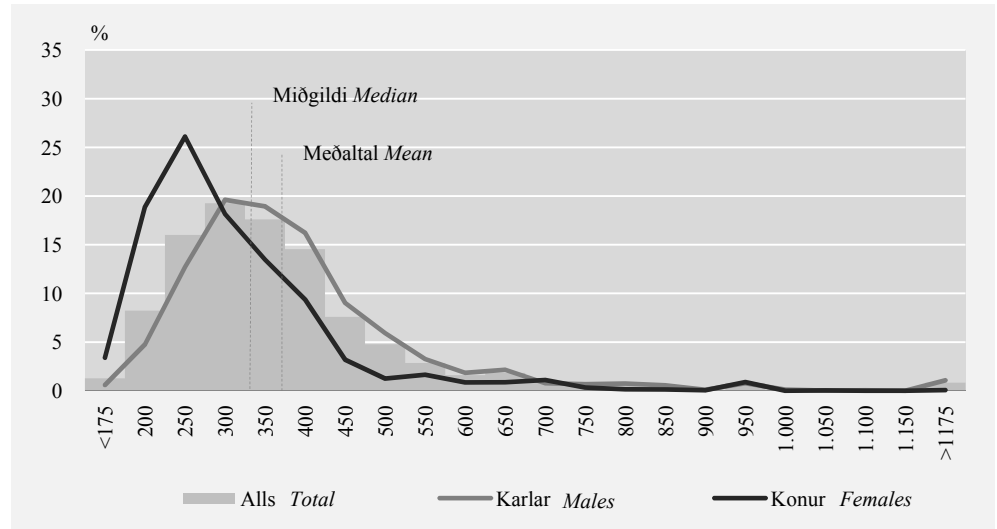
Heildarlaun í verslun og ýmissi viðgerðarþjónustu

Á mynd 25 á næstu síðu má sjá heildarlaun í verslun og ýmissi viðgerðarþjónustu voru 373 þúsund krónur á mánuði og miðgildið 337 þúsund krónur. Rúmlega helmingur launamanna var með laun á bilinu 225–375 þúsund krónur.

Heildarlaun karla voru að meðaltali 393 þúsund krónur og miðgildi heildarlauna 353 þúsund krónur. Meðaltal heildarlauna var 311 þúsund krónur hjá konum og miðgildi heildarlauna 280 þúsund krónur. Topparnir í launadreifingu heildarlauna karla og kvenna færast upp um eitt launabil miðað við dreifingu reglulegra launa. Þannig var fimmtungur karla var með heildarlaun á bilinu 275–325 þúsund krónur og fjórðungur kvenna var með laun á bilinu 225–275 þúsund krónur. Greiddar stundir á viku voru að meðaltali 42,3, hjá körlum 42,8 og hjá konum 40,9.

Mynd 25. Dreifing á heildarlaunum fullvinnandi launamanna í verslun og ýmissi viðgerðarþjónustu 2009

Figure 25. Distribution of full-time employees' total salaries in Wholesale and retail trade; repair 2009



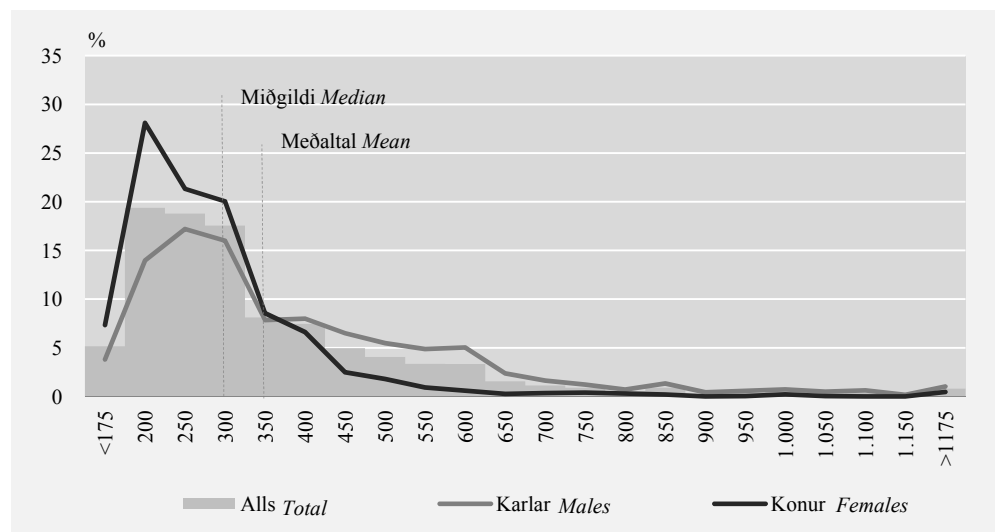
Regluleg laun í samgöngum og flutningum

Í samgöngum og flutningum voru regluleg laun fullvinnandi launamanna 355 þúsund krónur að meðaltali á mánuði árið 2009. Miðgildi reglulegra launa var 291 þúsund krónur.

Regluleg laun karla voru 398 þúsund krónur að meðaltali og miðgildi þeirra var 320 þúsund krónur. Regluleg laun kvenna í samgöngum og flutningum voru 286 þúsund krónur að meðaltali og miðgildi 262 þúsund krónur.

Mynd 26. Dreifing á reglulegum launum fullvinnandi launamanna í samgöngum og flutningum efir 2009

Figure 26. Distribution of full time employees regular salaries in Transport, storage and communication 2009



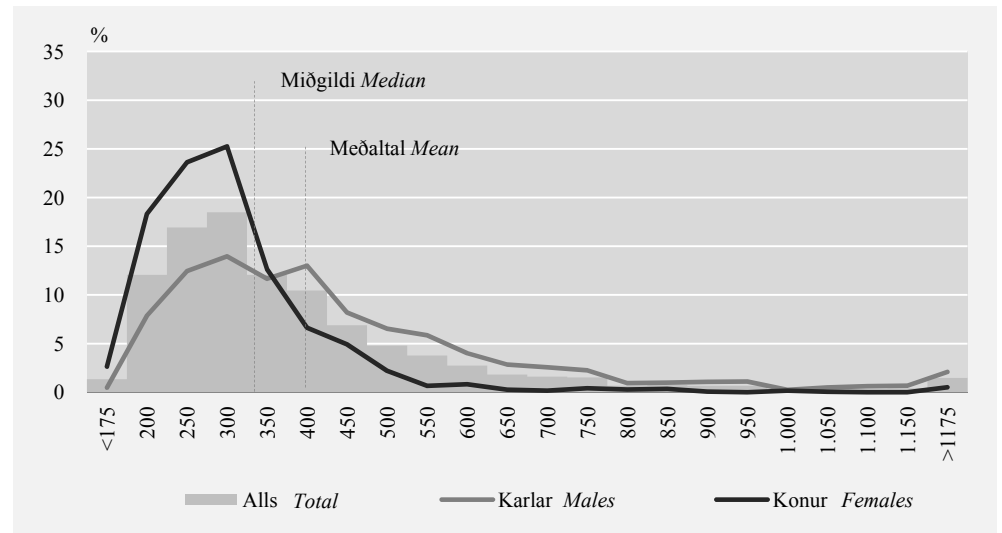
Heildarlaun í samgöngum og flutningum

Heildarlaun í samgöngum og flutningum voru 394 þúsund krónur að meðaltali á mánuði árið 2009 og miðgildi 330 þúsund krónur. Algengast var að heildarlaun væru á bilinu 225–325 þúsund krónur og voru það algengustu laun karla og kvenna. Um 14% karla voru með þau laun og fjórðungur kvenna.

Heildarlaun karla voru 451 þúsund krónur að meðaltali og miðgildið 387 þúsund krónur. Konur voru með 308 þúsund krónur að meðaltali í heildarlaun og miðgildi 289 þúsund krónur. Greiddar stundir á viku í samgöngum og flutningum voru 41,9 að meðaltali, 42,7 hjá körlum og 40,6 hjá konum.

Mynd 27. Dreifing á heildarlaunum fullvinnandi launamanna í samgöngum og flutningum 2009

Figure 27. Distribution of full time employees' total salaries in Transport, storage and communication 2009



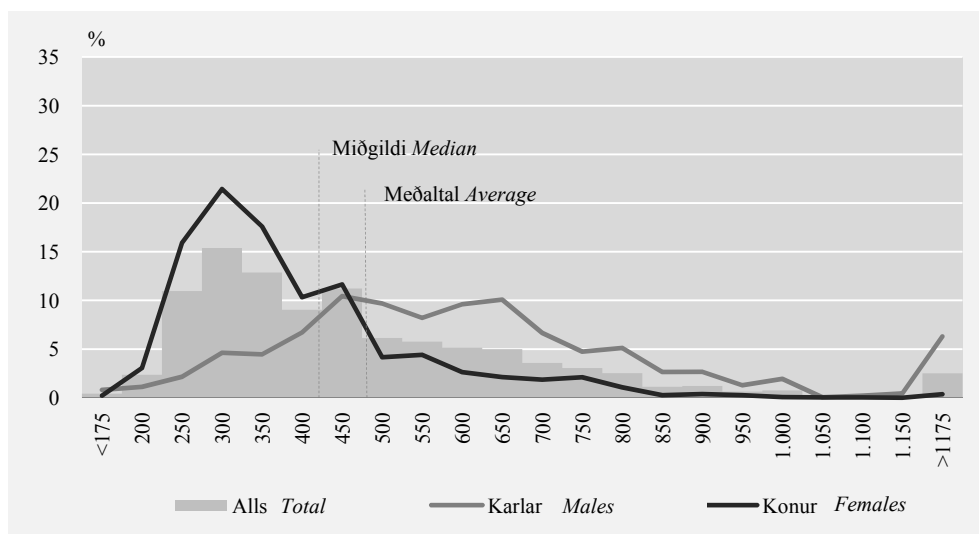
Regluleg laun í fjármálaþjónustu, lífeyrissjóðum og váttryggingum

Í fjármálaþjónustu, lífeyrissjóðum og váttryggingum voru regluleg laun fullvinnandi launamanna 478 þúsund krónur að meðaltali á mánuði eins og sjá má á mynd 28 á næstu síðu. Miðgildi reglulegra launa var 422 þúsund krónur. Fjórðungastuðull reglulegra launa í fjármálaþjónustu lækkar úr 3,6 í 3 frá árinu 2008 eins og sjá má á töflu 3 á blaðsíðu 25.

Meðaltal reglulegra launa karla var 629 þúsund krónur og miðgildi 600 þúsund krónur. Regluleg laun kvenna voru 394 þúsund krónur að meðaltali og miðgildi 349 þúsund krónur. Dreifing reglulegra launa karla og kvenna er ólík eins og sjá má á mynd 28. Laun karla mynda nokkurs konar sléttu á bilinu 425–675 þúsund krónur og eru 8-10% karla á hverju launabili. Hins vegar er ríflega fimmtungur kvenna með laun á bilinu 275–325 þúsund krónur.

Mynd 28. Dreifing á reglulegum launum fullvinnandi launamanna í fjármálaþjónustu, lífeyrissjóðum og váttryggingum 2009

Figure 28. Distribution of full-time employees' regular salaries in Financial intermediation 2009



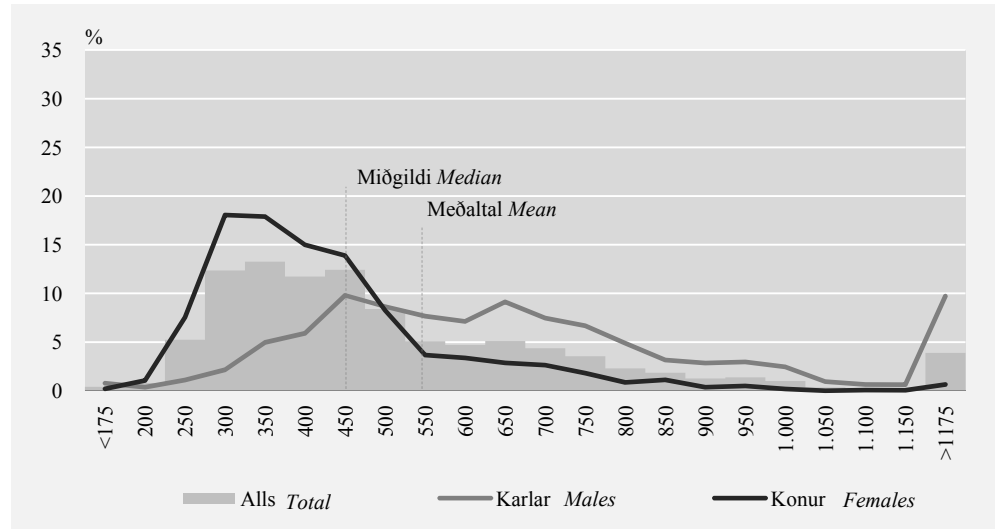
Heildarlaun í fjármálaþjónustu,
lífeyrissjóðum
og váttryggingum

Heildarlaun voru 532 þúsund krónur að meðaltali á mánuði í fjármálaþjónustu, lífeyrissjóðum og váttryggingum árið 2009. Miðgildi heildarlauna var 450 þúsund krónur. Heildarlaun lækkuðu um tæplega 19% frá fyrra ári í þessari grein og munar þar mestu um samdrátt í ýmsum óreglulegum greiðslum. Árið 2008 voru 8% þessa hóps með heildarlaun yfir 1.175 þúsundum króna en árið 2009 voru 4% með heildarlaun yfir þeim mörkum. Þá lækkar fjórðungastuðull heildarlauna úr 4,9 í 3,1. Dreifingu heildarlauna í atvinnugreininni má sjá á mynd 29 á næstu síðu.

Meðaltal heildarlauna karla var 717 þúsund krónur og miðgildið 634 þúsund krónur. Heildarlaun kvenna voru að meðaltali 430 þúsund krónur og miðgildi 389 þúsund krónur. Vikulegar greiddar stundir voru 39,8 að meðaltali, 39,4 hjá körlum og 39,9 hjá konum. Hafa ber í huga að í þessari atvinnugrein eru svokallaðir fastlaunasamningar algengir. Þeir fela í sér að ekki er greitt sérstaklega fyrir yfirvinnu.

Mynd 29. Dreifing á heildarlaunum fullvinnandi launamanna í fjármálaþjónustu, lífeyrissjóðum og váttryggingum 2009

Figure 29. Distribution of full-time employees' total salaries in Financial intermediation 2009



Hlutfall fullvinnandi launamanna undir meðaltali eftir atvinnugrein

Hlutfall fullvinnandi launamanna með regluleg laun undir meðaltali árið 2009 var á bilinu 62–66%. Lægst var hlutfallið í verslun og ýmissi viðgerðarþjónustu en hæst var það í byggingariðnaði og mannvirkjagerð. Þegar litið er til heildarlauna voru 61–66% fullvinnandi launamanna með heildarlaun undir meðaltali. Lægst var hlutfallið í iðnaði en hæst í samgöngum og flutningum og fjármálaþjónustu. Þessar upplýsingar eru birtar í töflu á vef Hagstofunnar.

Fjórðungastuðull eftir atvinnugrein

Á töflu 3 á næstu síðu má sjá fjórðungastuðul launa fullvinnandi launamanna fyrir árin 2008 og 2009. Fjórðungastullinn er reiknaður þannig að launasummu þeirra sem eru í efsta fjórðungi atvinnugreinar er deilt í launasummu þeirra sem eru í neðsta fjórðungi atvinnugreinar. Hæstur var fjórðungastuðull reglulegra launa árið 2009 í byggingarstarfsemi og mannvirkjagerð eða 3,3, og lægstur var hann í verslun og ýmissi viðgerðarþjónustu eða 2,7. Þannig voru launamenn í efsta fjórðungi byggingarstarfsemi og mannvirkjagerðar með ríflega þrisvar sinnum hærri laun en launamenn í neðsta fjórðungi. Fjórðungastuðull heildarlauna var hæstur í fjármálaþjónustu og samgöngum og flutningum eða 3,1 en lægstur í byggingarstarfsemi 2,4.

Fjórðungastuðullinn stóð í stað eða lækkað í öllum atvinnugreinum frá árinu 2008. Þannig lækkaði til að mynda fjórðungastuðull heildarlauna í fjármálaþjónustu úr 4,9 í 3,1. Það gefur til kynna að bilið á milli hæstu og lægstu launa innan atvinnugreinarinnar sé að minnka.

Tafla 3. Fjórðungastuðull fullvinnandi launamanna eftir atvinnugrein
 Table 3. Quartile share ratio for full-time employees by economic activity

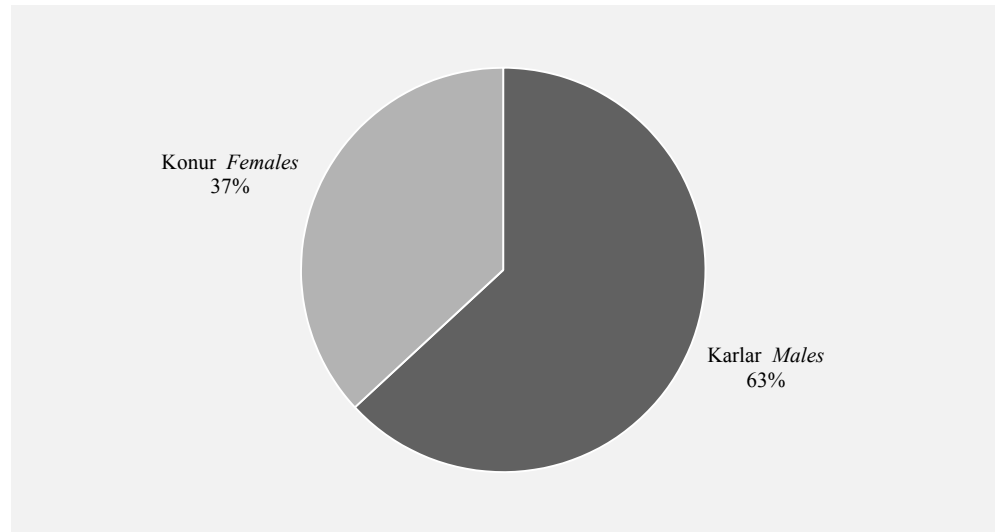
	Regluleg laun <i>Regular salaries</i>	Regluleg heildarlaun <i>Total regular salaries</i>	Heildarlaun <i>Total salaries</i>
2008			
Alls <i>Total</i>	3,4	2,7	3,3
Iðnaður <i>Manufacturing</i>	3,0	2,3	2,6
Byggingarstarfsemi <i>Construction</i>	3,3	2,2	2,4
Verslun <i>Wholesale and retail trade</i>	2,8	2,5	2,6
Samgöngur <i>Transport</i>	3,5	3,1	3,3
Fjármálaþjónusta <i>Financial intermediation</i>	3,6	3,5	4,9
2009			
Alls <i>Total</i>	3,2	2,7	2,8
Iðnaður <i>Manufacturing</i>	3,0	2,3	2,6
Byggingarstarfsemi <i>Construction</i>	3,3	2,4	2,4
Verslun <i>Wholesale and retail trade</i>	2,7	2,4	2,5
Samgöngur <i>Transport</i>	3,2	3,0	3,1
Fjármálaþjónusta <i>Financial intermediation</i>	3,0	2,9	3,1

Samsetning gagnasafnsins

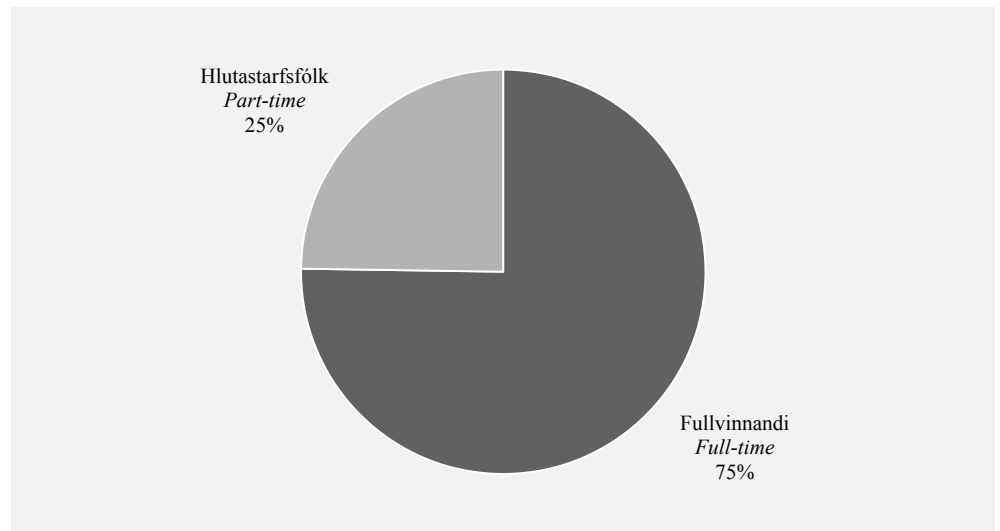
Umfang Niðurstöður um laun á almennum vinnumarkaði byggja á gagnasafni launarannsóknar Hagstofu Íslands. Niðurstöðurnar ná til eftirfarandi atvinnugreina á almennum vinnumarkaði; iðnaðar (D), byggingarstarfsemi og mannvirkjagerðar (F), verslunar og ýmissar viðgerðarþjónustu (G), samgangna og flutninga (I) og fjármálaþjónustu, lífeyrissjóða og váttrygginga (J). Niðurstöðurnar byggja á launum tæplega 30 þúsund karla og kvenna, 18 ára og eldri, í þessum atvinnugreinum.

Samsetning Samsetningu gagnasafnsins er ekki haldið fastri á milli ára og því getur breyting á launum milli tímabila endurspeglað allt í senn breytingu launa á tímabilinu, breyttri samsetningu launa eða vinnutíma og breytingar á samsetningu vinnumarkaðar. Þá ber að hafa í huga að breyting á launum á milli tímabila geta einnig stafað af breyttri samsetningu gagnasafnsins þar sem úrtak launarannsóknarinnar er stöðugt að stækka og gæði þess að batna. Þar sem launarannsókn Hagstofu Íslands er úrtaksrannsókn geta launamenn haft mismunandi vægi í gagnasafninu. Við útreikning á launum á almennum vinnumarkaði er notast við tvenns konar vogir. Í fyrsta lagi er vog sem tekur mið af vægi úrtaks af heildarlaunasummu atvinnugreinar samkvæmt staðgreiðsluskra ríkisskattstjóra. Í öðru lagi er notuð vog sem tekur tillit til fjölda mánaða sem launamaður vinnur á árinu. Umfjöllun um samsetningu gagnasafnsins sem fer hér á eftir tekur mið af veginni samsetningu.

Karlar og konur Í þeim atvinnugreinum sem þessar niðurstöður ná til eru fleiri karlar en konur. Karlar vege 63% í gagnasafninu og er það óbreytt á milli ára.

Mynd 30. Samsetning gagnasafns eftir kyni 2009*Figure 30. Sample structure by sex 2009***Fullvinnandi og hlutastarfsfólk**

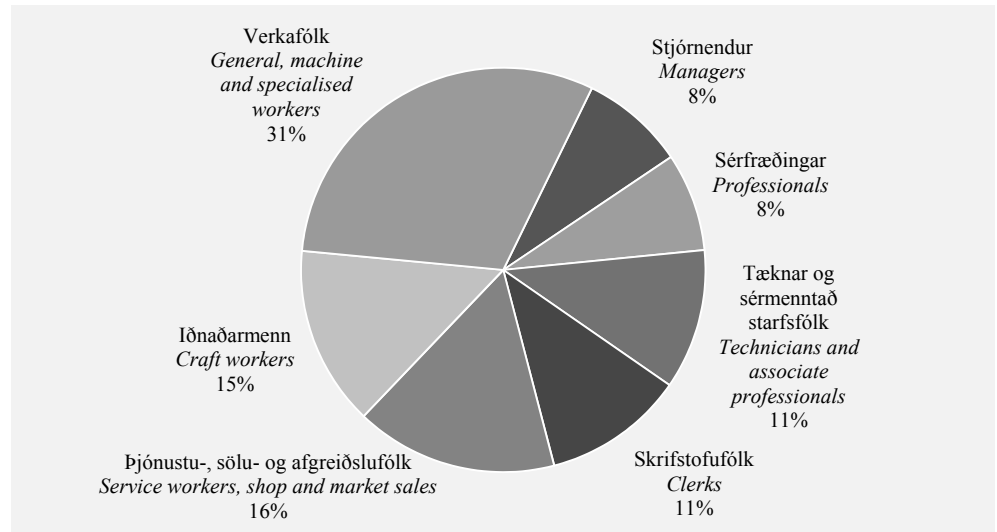
Eins og sést á mynd 31 er launamönnum í launarannsókn Hagstofunnar skipt upp í tvo meginflokka eftir vinnutíma. Starfsfólk í hlutastarfi eru þeir sem vinna minna en sem nemur 90% af skilgreindri dagvinnuskyldu. Að sama skapi teljast þeir sem vinna að meðaltali meira en sem nemur 90% af dagvinnuskyldu fullvinnandi launamenn. Vægi starfsfólks í hlutastarfi er 25% árið 2009 og hefur vægi þeirra aukist lítillega frá árinu 2008 en þá var vægið 23%.

Mynd 31. Samsetning gagnasafns eftir vinnutíma 2009*Figure 31. Sample structure by working hours 2009***Samsetning eftir starfsstétt**

Mynd 32 sýnir vegna samsetningu gagnasafnsins árið 2009 eftir starfsstéttum. Verkfólk er stærsti hópurinn, eða tæplega þriðjungur. Næst stærsti hópurinn er þjónustu-, sölu- og afgreiðslufólk sem vegur 16%. Minnstu hóparnir eru sérfræðingar og stjórnendur sem vega 8% hvor hópur. Örlitlar breytingar hafa orðið á gagnasafninu frá árinu 2008. Verkfólk og iðnaðarmenn vega nú einu prósentustigi minna hvor hópur en vægi sérfræðinga og tækna og sérmenntaðs starfsfólks hefur aukist um eitt prósentustig.

Mynd 32. Samsetning gagnasafns eftir starfsstétt 2009

Figure 32. Sample structure by occupational group 2009

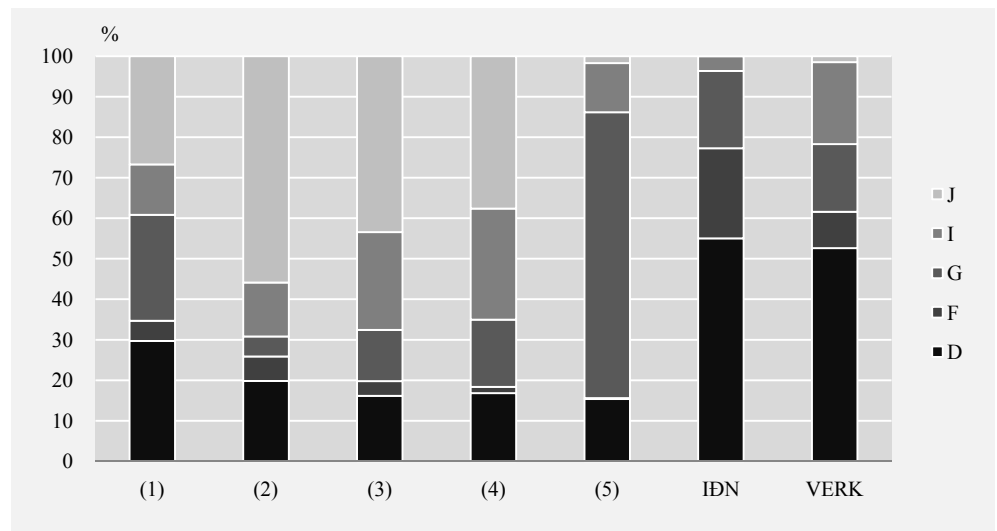


Starfsstétt og atvinnugrein

Eins og sést á mynd 33 er vægi atvinnugreina misjafnt eftir starfsstéttum. Til dæmis starfa um 70% þjónustu-, sölu- og afgreiðslufólks í verslun og ýmissi viðgerðarþjónustu en einungi 2% í fjármálaþjónustu. Nokkrar breytingar hafa orðið á vægi atvinnugreina hjá verkafólki. Árið 2008 starfaði 22% verkafólks í byggingariðanaði og mannvirkjagerð en nú starfa einungis 9% verkafólks í þeirri atvinnugrein. Vægi annarra atvinnugreina innan þessarar starfsstéttar hefur því aukist. Einnig hafa orðið breytingar á vægi atvinnugreina hjá sérfræðingum en þar hefur vægi fjármálaþjónustunnar lækkað úr 61% í 56%.

Mynd 33. Samsetning gagnasafns eftir starfsstétt og atvinnugrein 2009

Figure 33. Sample structure by occupational group and economic activity 2009

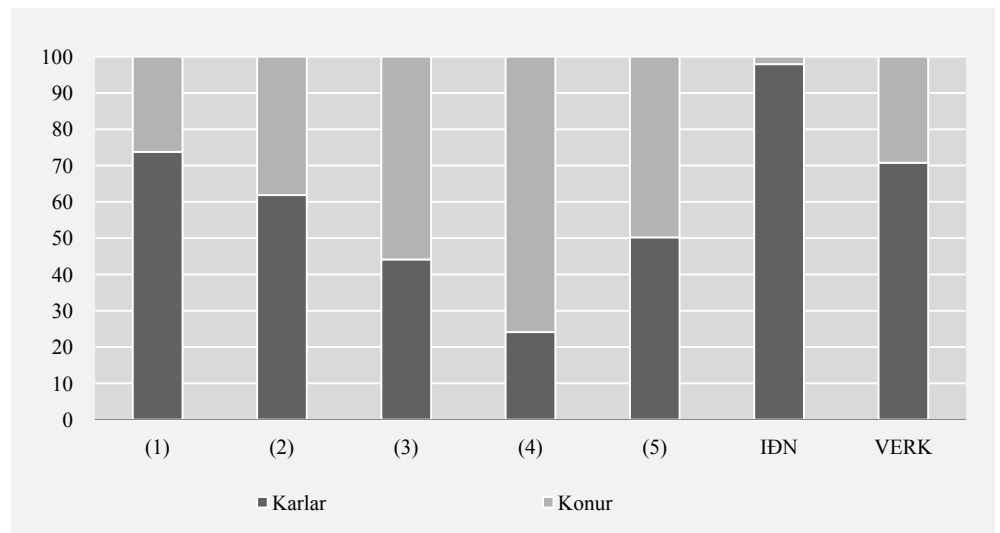


Skýringar Notes: (1) Stjórnendur Managers; (2) Sérfræðingar Professionals; (3) Tæknar og sérmenntað starfsfólk Technicians and associate professionals; (4) Skrifstofufólk Clerks; (5) Þjónustu-, sölu- og afgreiðslufólk Service workers and shop and market sales; (IÐN) Iðnaðarmenn Craft workers; (VERK) Verkfólk General, machine and specialised workers; (D) Iðnaður Manufacturing; (F) Byggingarstarfsemi og mannvirkjagerð Construction; (G) Verslun og viðgerðarþjónusta Wholesale and retail trade; repair; (I) Samgöngur og flutningar Transport, storage and communication; (J) Fjármálaþjónusta, lífeyrissjóðir og váttryggingar Financial intermediation.

Starfsstétt og kyn Vægi kynja er misjafnt eftir starfsstéttum. Karlar eru nær einráðir meðal iðnaðarmanna og vega meira en konur meðal stjórnenda, sérfræðinga og verkafólks. Konur vega tæplega 80% í starfsstéttinni skrifstofufólk og eru rúmlega helmingur tækna og sérmenntaðs starfsfólks og þjónustu-, sölu- og afgreiðslufólks. Ekki hafa orðið verulegar breytingar á gagnasafninu frá árinu 2008 í þessu tilliti.

Mynd 34. Samsetning gagnasafns eftir starfsstétt og kyni 2009

Figure 34. Sample structure by occupational group and sex 2009

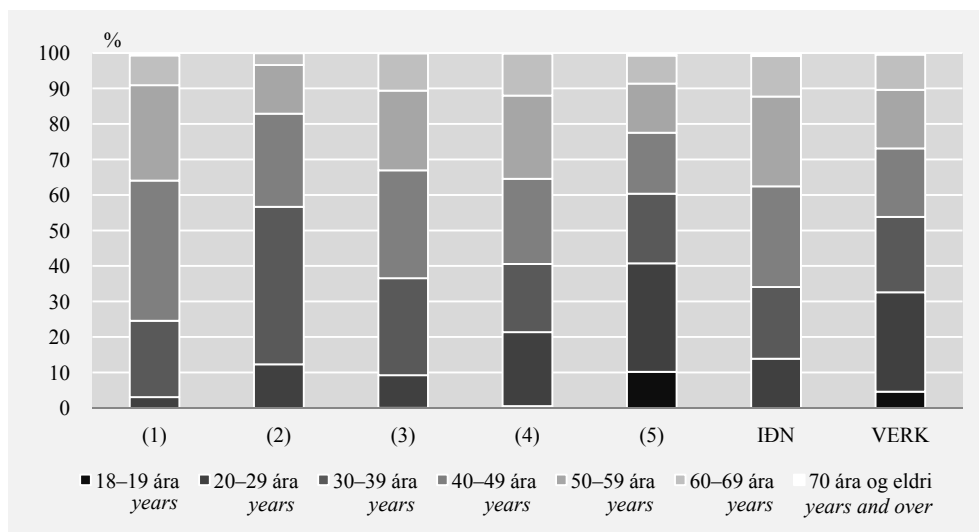


Skýringar Notes: (1) Stjórnendur *Managers*; (2) Sérfræðingar *Professionals*; (3) Tæknar og sérmenntað starfsfólk *Technicians and associate professionals*; (4) Skrifstofufólk *Clerks*; (5) Þjónustu-, sölu- og afgreiðslufólk *Service workers and shop and market sales*; (IÐN) Iðnaðarmenn *Craft workers*; (VERK) Verkafólk *General, machine and specialised workers*.

Starfsstétt og aldur Á mynd 35 á næstu síðu sést hvernig aldersdreifingu er háttáð innan einstakra starfsstétta. Í starfsstéttinni sérfræðingar vega launamenn á aldrinum 30–39 ára til dæmis 44% en í kringum 20% í nánast öllum öðrum stéttum. Þá eru um 40% stjórnenda á aldrinum 40–49 ára. Ungt fólk á aldrinum 18–19 ára er fyrst og fremst að finna í hópi þjónustu-, sölu- og afgreiðslufólks en 10% launamanna í þeirri starfsstétt eru á þeim aldri. Ekki hafa orðið miklar breytingar á gagnasafninu miðað við árið 2008.

Mynd 35. Samsetning gagnasafns eftir starfsstétt og aldri 2009

Figure 35. Sample structure by occupational group and age 2009



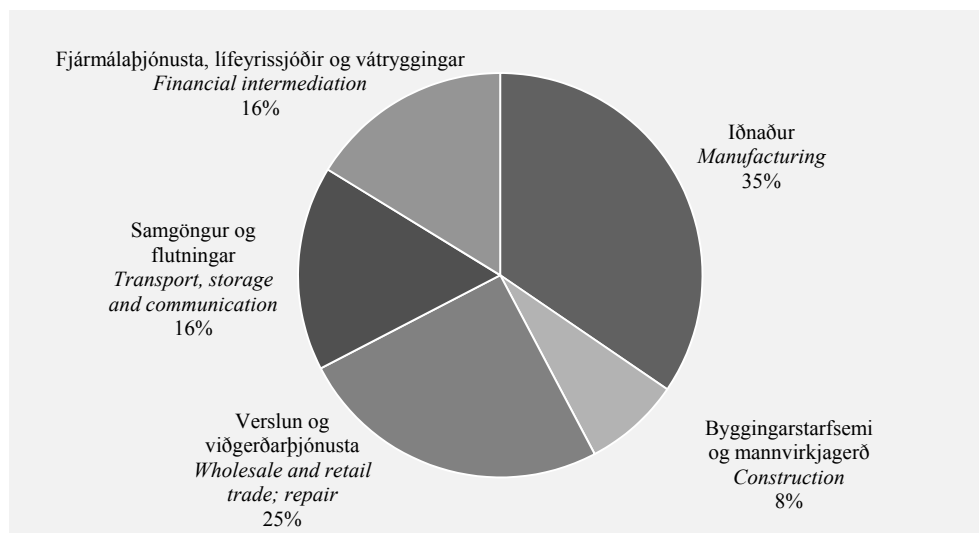
Skýringar Notes: (1) Stjórnendur *Managers*; (2) Sérfræðingar *Professionals*; (3) Tæknar og sérmenntað starfsfólk *Technicians and associate professionals*; (4) Skrifstofufólk *Clerks*; (5) Þjónustu-, sölu- og afgreiðslufólk *Service workers and shop and market sales*; (IÐN) Iðnaðarmenn *Craft workers*; (VERK) Verkaþólk *General, machine and specialised workers*.

Samsetning eftir atvinnugrein

Mynd 36 sýnir samsetningu gagnasafnsins árið 2009 eftir atvinnugreinum. Þar má sjá að iðnaður vegur þyngst í gagnasafninu, eða 35%. Vægi byggingariðnaðar og mannvirkjagerðar hefur dregist saman og vegur sú atvinnugrein nú 8% en vóg 14% árið 2008. Á móti hefur vægi samgangna og flutninga aukist úr 12% í 16%.

Mynd 36. Samsetning gagnasafns eftir atvinnugrein 2009

Figure 36. Sample structure by economic activity 2009



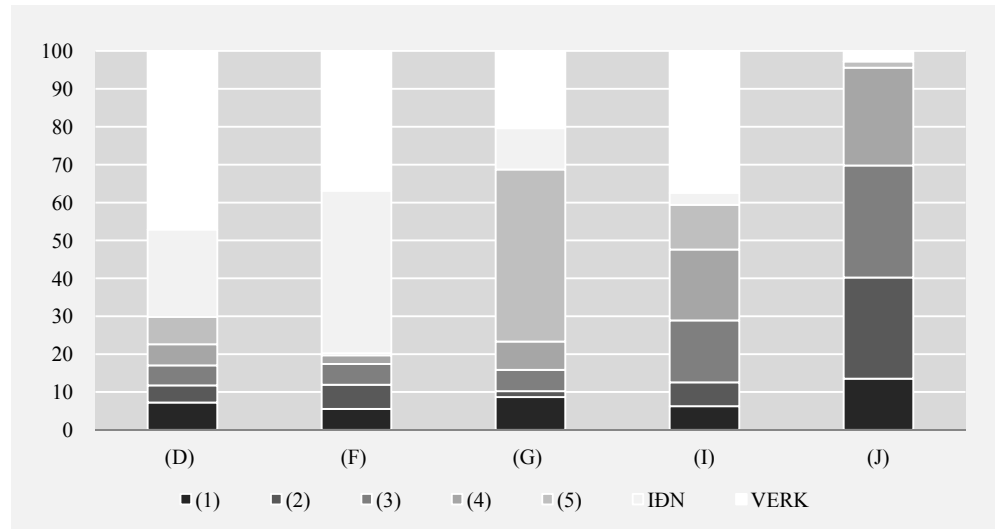
Atvinnugrein og starfsstétt

Eins og sjá má á mynd 37 er vægi starfsstétta mismikið innan atvinnugreina. Tæplega 60% launamanna í fjármálaþjónustu, lífeyrissjóðum og váttryggingum eru sérfræðingar og tæknar og sérmenntað starfsfólk. Sömu starfsstéttir vega hins vegar ekki nema um 10% í byggingarstarfsemi og mannvirkjagerð. Nokkrar breytingar hafa orðið á vægi starfsstétta í atvinnugreininni byggingarstarfsemi og mannvirkjagerð frá árinu 2008. Þar hefur vægi verkaþólk farið úr tæplega helmingi niður í

37% og vægi iðnaðarmanna aukist úr 38% í 43%. Vægi stjórnenda hefur einnig aukist úr 3% í 6%.

Mynd 37. Samsetning gagnasafns eftir atvinnugrein og starfsstétt 2009

Figure 37. Sample structure by economic activity and occupational group 2009



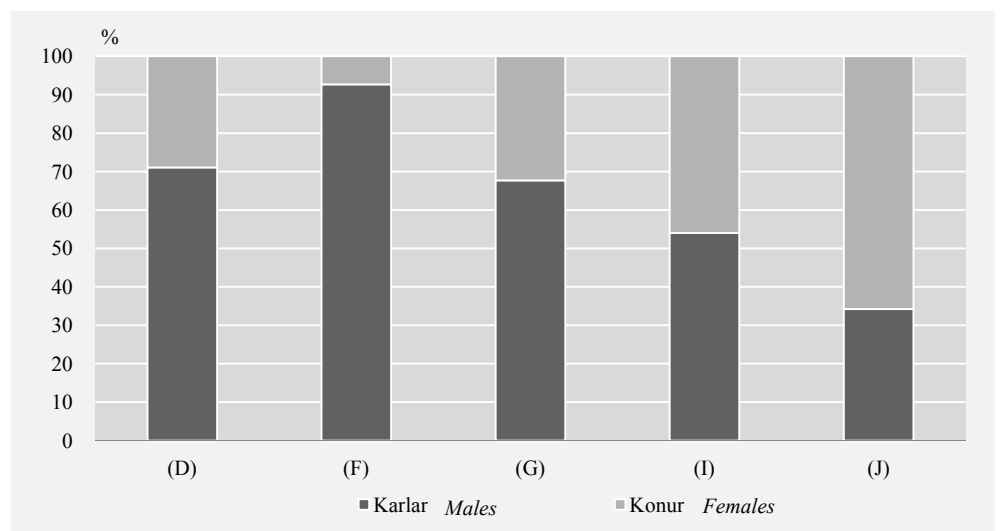
Skýringar Notes: (D) Iðnaður *Manufacturing*; (F) Byggingarstarfsemi og mannvirkjagerð *Construction*; (G) Verslun og viðgerðarþjónusta *Wholesale and retail trade; repair*; (I) Samgöngur og flutningar *Transport, storage and communication*; (J) Fjármálaþjónusta, lífeyrissjóðir og váttryggingar *Financial intermediation*; (1) Stjórnendur *Managers*; (2) Sérfræðingar *Professionals*; (3) Tæknar og sérmenntað starfsfólk *Technicians and associate professionals*; (4) Skrifstofufólk *Clerks*; (5) Þjónustu-, sölu- og afgreiðslufólk *Service workers and shop and market sales*; (IÐN) Iðnaðarmenn *Craft workers*; (VERK) Verkafólk *General, machine and specialised workers*.

Atvinnugrein og kyn

Vægi eftir kyni er mjög breytilegt eftir atvinnugreinum. Vægi karla er meira í öllum atvinnugreinum nema í fjármálaþjónustu, lífeyrissjóðum og váttryggingum þar sem karlar veða rúmlega 35%. Vægi karla jókst úr 68% í 71% í iðnaði á milli árána 2008 og 2009 og úr 62% í 67% í verslun og ýmissi viðgerðarþjónustu.

Mynd 38. Samsetning gagnasafns eftir atvinnugrein og kyni 2009

Figure 38. Sample structure by economic activity and sex 2009



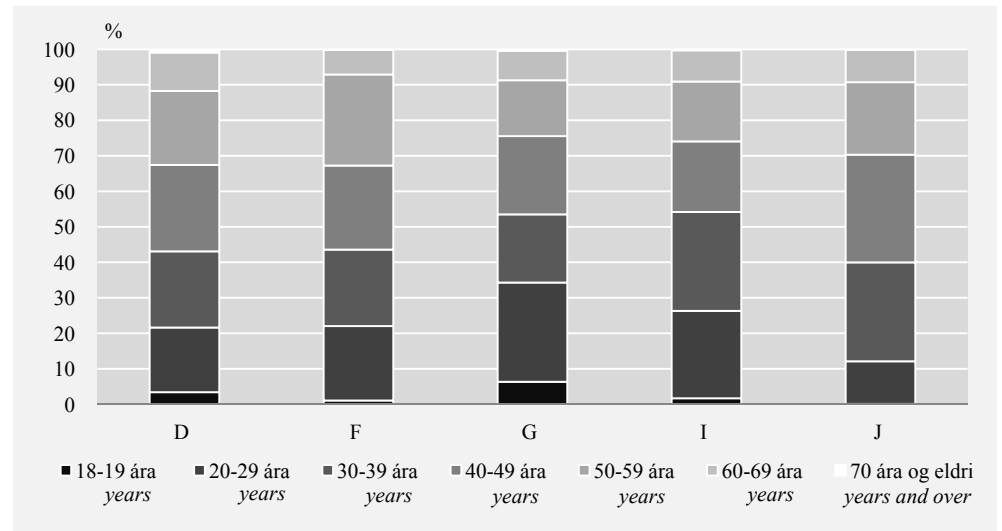
Skýringar Notes: (D) Iðnaður *Manufacturing*; (F) Byggingarstarfsemi og mannvirkjagerð *Construction*; (G) Verslun og viðgerðarþjónusta *Wholesale and retail trade; repair*; (I) Samgöngur og flutningar *Transport, storage and communication*; (J) Fjármálaþjónusta, lífeyrissjóðir og váttryggingar *Financial intermediation*.

Atvinnugrein og aldur

Á mynd 39 má sjá að yngri launamenn veita meira í atvinnugreininni verslun og ýmis viðgerðarþjónusta en í öðrum atvinnugreinum. Þar veita einstaklingar undir 30 ára um þriðjung. Vægi 60 ára og eldri er rúmlega 10% í iðnaði en þar veita eldri launamenn hlutfallslega mest og eru rúmlega 30% starfsmanna í iðnaði 50 ára og eldri.

Mynd 39. Samsetning gagnasafns eftir atvinnugrein og aldri 2009

Figure 39. Sample structure by economic activity and age 2009



Skýringar Notes: (D) Iðnaður *Manufacturing*; (F) Byggingarstarfsemi og mannvirkjagerð *Construction*; (G) Verslun og viðgerðarþjónusta *Wholesale and retail trade; repair*; (I) Samgöngur og flutningar *Transport, storage and communication*; (J) Fjármálaþjónusta, lífeyrissjóðir og váttryggingar *Financial intermediation*.

Um laun á almennum vinnumarkaði

Launaupplýsingum er safnað beint frá launagreiðendum

Laun á almennum vinnumarkaði byggja á gögnum úr launarannsókn Hagstofu Íslands. Rannsóknin er byggð á úrtaki fyrirtækja og stofnana með tíu eða fleiri starfsmenn. Launaupplýsingar eru fengnar um öll störf og er gagna aflað mánaðarlega rafrænt frá fyrirtækjum í úrtaki. Þau atriði sem safnað er í launarannsókninni eru þegar til staðar í launahugbúnaði fyrirtækja. Safnað er ítarlegum upplýsingum um laun, launakostnað, greiddar stundir og ýmsa bakgrunnspætti starfsmanna og launagreiðanda.

Umfang Niðurstöður launa á almennum vinnumarkaði ná til fimm atvinnugreina; iðnaðar, byggingarstarfsemi og mannvirkjagerðar, verslunar og ýmissar viðgerðarþjónustu, samgangna og flutninga og fjármálaþjónustu, lífeyrissjóða og váttrygginga.

Gagnasafnið Laun eru miðuð við laun einstaklings á ársgrundvelli og eru þau umreiknuð til mánaðarlauna. Til þess að einstaklingur sé með í gagnasafni þarf hann að fá laun a.m.k. einn mánuð á árinu og vera 18 ára eða eldri. Fundin eru meðallaun launamanns þá mánuði ársins sem hann sinnti sama starfi hjá sama fyrirtæki.

Vogir Við birtingu meðaltals, miðgildis, fjórðungsmarka og dreifingar í launum þarf að taka tillit til mismunandi vægis einstaklinga þar sem um úrtaksrannsókn er að ræða. Við útreikning launa á almennum vinnumarkaði eru notaðar tvenns konar vogir. Í fyrsta lagi er notuð vog sem tekur tillit til samsetningar á vinnumarkaði og af vægi úrtaks af heildarlaunasummu atvinnugreinar samkvæmt staðgreiðsluskra ríkisskattstjóra. Í öðru lagi er notuð vog sem tekur tillit til fjölda mánaða sem einstaklingur vinnur á árinu. Með henni er meðaltal launa einstaklingsins fyrir árið vegið með fjölda mánaða sem hann sinnti sama starfi hjá sama fyrirtæki.

Túlkun Laun á almennum vinnumarkaði lýsa launastigi í krónum, dreifingu launa og launasamsetningu. Þeim er ekki ætlað að lýsa launaþróun miðað við fasta samsetningu, eins og til dæmis vísitala launa, heldur er þeim ætlað að lýsa launastigi miðað við samsetningu vinnumarkaðar hverju sinni. Breyting á launum milli tímabila getur því endurspeglad breytingu launa á tímabilinu, breytta samsetningu launa eða vinnutíma og breytingar á samsetningu vinnumarkaðar. Hagstofa Íslands gefur út vísitölu launa þar sem samsetningu er haldið fastri og sýnir hún launaþróun eftir starfsstétt og atvinnugrein.

Við samanburð á launum á árunum 1998 til 2009 ber að hafa í huga að breytingar á milli ára geta stafað af breytingum á samsetningu gagnasafnsins. Sérstaklega ber að hafa í huga að árið 2005 bættist við atvinnugreinin fjármálaþjónusta, lífeyrissjódir og váttryggingar. Einnig er stöðugt unnið að aukinni samræmingu og betri gæðaþrófun í launarannsókn Hagstofu Íslands.

Fullvinnandi og hlutastarfsfólk

Einstaklingur telst fullvinnandi ef samanlagður fjöldi greiddra stunda (þ.e. fyrir dagvinnu, vaktavinnu, og yfirvinnu) er a.m.k. 90% af mánaðarlegri dagvinnuskyldu. Launamaður getur því talist fullvinnandi ef samanlagðar greiddar stundir hans ná 90% dagvinnuskyldu. Einstaklingar sem ekki ná 90% lágmarkinu eru flokkaðir sem hlutastarfsfólk. Dagvinnuskylda er mismunandi eftir kjarasamningum, til dæmis er dagvinnuskylda verkafólks oftast 173,3 klstukkustundir á mánuði en skrifstofufólks 162,5 klstukkustundir

Atvinnugreinaflokkun

Atvinnugreinaflokkun er í samræmi við íslenska atvinnugreinaflokkun, ÍSAT95, 2. útgáfa. ÍSAT95 er flokkunarstaðall byggður á atvinnugreinaflokkun Evrópu-

sambandsins, NACE, Rev. 1. Niðurstöður byggjast á atvinnugreinunum iðnaði (D), byggingarstarfsemi og mannvirkjagerð (F), verslun og ýmissi viðgerðarþjónustu (G), samgöngum og flutningum (I) og fjármálaþjónustu, lífeyrissjóðum og váttryggingum (J).

Starfaflokkun Störf eru samkvæmt ÍSTARF95 flokkunarkerfinu. ÍSTARF95 er flokkunarstaðall byggður á starfaflokkunarkerfi Alþjóðavinnuálagstofnunarinnar, ISCO-88. Meginmarkmið flokkunarkerfisins er að störf séu flokkuð eftir innihaldi starfs í stað starfsheitis. Þá eru einnig reiknuð laun í nokkrum störfum sem ganga þvert á ÍSTARF95 flokkunarkerfið, svo sem verkafólk, afgreiðslufólk í dagvöruverslun og fiskvinnslufólk.

Stöðutala er fimmti stafur ÍSTARF95 flokkunarkerfisins og er íslensk viðbót. Hún greinir m.a. á milli flokksstjóra (1), iðnlærðra starfsmanna (2), iðnlærðra verkstjóra (3) og almenns starfsfólks (0) sem tilheyrir sama starfi.

Starfsstéttir eru fyrsti stafur ÍSTARF95. Á þessu eru tvær undantekningar. Starfsstéttin verkafólk er skilgreind sem fyrsti stafur ÍSTARF95 7, 8 eða 9 og stöðutala 0 eða 1. Starfsstéttin iðnaðarmenn er skilgreind sem fyrsti stafur ÍSTARF95 7, 8 eða 9 og stöðutala 2 eða 3. Eftirfarandi starfsstéttir eru birtar: Stjórnendur (1), sérfræðingar (2), tæknar og sérmenntað starfsfólk (3), skrifstofufólk (4), þjónustu-, sölu- og afgreiðslufólk (5), iðnaðarmenn (IÐN) og verkafólk (VERK).

Regluleg laun Regluleg laun eru greidd laun fyrir umsaminn vinnutíma hvort sem um er að ræða dagvinnu eða vaktavinnu. Regluleg laun eru umreiknuð til mánaðarlauna, hvort sem einstaklingar fá greidd mánaðarlaun eða tímakaup. Í þessum launum eru hvers konar álags-, bónus- og kostnaðargreiðslur án tilfallandi yfirvinnu sem gerðar eru upp á hverju útborgunartímabili. Við útreikninga er ekki tekið tillit til uppmælinga, ákvæðisgreiðslna, hlunninda, akstursgreiðslna né annarra óreglulegra greiðslna. Regluleg laun fullvinnandi einstaklinga eru reiknuð ef greiddar stundir í dagvinnu eða vaktavinnu eru að minnsta kosti 90% af dagvinnuskyldu og eru umreiknuð í fullt starf ef greiddar stundir í dagvinnu eða vaktavinnu eru lægri en dagvinnuskylda. Regluleg laun hlutastarfsfólks eru umreiknuð í fullt starf.

Regluleg heildarlaun Regluleg heildarlaun eru regluleg laun að viðbættum tilfallandi yfirvinnulaunum, veikindalaunum og fyrirframgreiðslu vegna uppmælinga. Ekki er tekið tillit til uppgjörs vegna uppmælinga, ákvæðisgreiðslna, hlunninda, akstursgreiðslna eða annarra óreglulegra greiðslna. Regluleg heildarlaun eru umreiknuð til mánaðarlauna og eru einungis reiknuð fyrir fullvinnandi einstaklinga.

Heildarlaun Heildarlaun eru öll laun einstaklingsins, þ.e. regluleg heildarlaun, auk ýmissa óreglulegra greiðslna, svo sem orlofs- og desemberuppbótar, eingreiðslna, ákvæðisgreiðslna og uppgjörs vegna uppmælinga sem falla til þá mánuði sem einstaklingur er fullvinnandi. Við útreikninga er hvorki tekið tillit til hlunninda, svo sem kaupréttarsamninga, né akstursgreiðslna. Heildarlaun eru umreiknuð til mánaðarlauna og eru einungis reiknuð fyrir fullvinnandi einstaklinga.

Greiddar stundir Greiddar stundir er samanlagður fjöldi greiddra stunda á viku í fullu starfi hvort heldur sem er í dag-, vakta- eða yfirvinnu. Í mörgum tilvikum eru greiddar stundir ágætur mælikvarði á vinnustundir launamanns. Það er þó ekki algilt þar sem fastlaunasamningar eru víða í gildi hjá fyrirtækjum og í þeim tilvikum er erfitt er að meta og mæla vinnustundir. Þessir samningar eru algengastir meðal stjórnenda og sérfræðinga þótt fastlaunasamningar séu til staðar í öllum starfsstéttum. Fastlauna-

samningar eru sérsamningar við vinnuveitanda sem fela í sér að ekki er greitt sérstaklega fyrir tilfallandi yfirvinnu. Þetta hefur í för með sér að raunverulegur vinnutími er ekki skráður og því geta vinnustundir verið vanmetnar hjá þessum hópi. Greiddar stundir eru einungis reiknaðar hjá fullvinnandi einstaklingum.

Meðaltal Meðaltal er vegið meðaltal. Það lýsir launastigi í tilteknu starfi eða atvinnugrein. Það er mjög næmt fyrir einstökum jaðargildum.

Miðgildi Miðgildi er vegið miðgildi og lýsir launastigi. Það er fundið þannig að gildum er raðað í stærðarröð eftir launum og vegið miðjugildi síðan fundið. Helmingur hópsins er með hærri laun en miðgildi og hinn helmingurinn er með lægri laun en miðgildi.

Hlutfall launamanna undir meðaltali Hlutfallið er vegið hlutfall segir til um hversu stór hluti launamanna er með laun undir meðaltali.

Fjórðungsmörk Miðgildi skiptir röð gilda sem raðað er í stærðarröð eftir launum í tvennt en vegin fjórðungsmörk röð gilda sem raðað er í stærðarröð í fernt. Fjórðungur hópsins er með lægri laun en neðri fjórðungsmörk og fjórðungur er með hærri laun en efri fjórðungsmörk.

Fjórðungastuðull Fjórðungastuðull er hlutfallið á milli veginnar launasummu þeirra sem tilheyra efsta fjórðungi launastigans og þeirra sem tilheyra neðsta fjórðungi launastigans. Fyrirmyndin að fjórðungastuðli er sótt til evrópsku hagstofunnar, Eurostat, sem birtir fimmtungastuðul ráðstöfunartekna úr lífskjararannsókninni EU-SILC.

English summary

This issue presents results from the Icelandic survey on wages, earnings and labour costs for the economic activities of *Manufacturing, Construction, Wholesale and retail trade; repair, Transport, storage and communications* and *Financial intermediation*. Results are calculated for main economic activities, occupations and sex and apply to the private market.

In the year 2009 employees' mean monthly regular salaries were 334 thousand ISK and 366 thousand ISK for full-time employees. Total regular salaries for full time employees in the private sector were 391 thousand ISK and mean total salaries 423 thousand ISK. Paid weekly hours were 43.1.

Employees in the fourth quartile received 3.2 times higher regular salaries than employees in the first quartile in the year 2009. In 2008 this ratio was 3.4. This can be derived from the quartile share ratio. The quartile share ratio for total salaries was 2.8 in 2009 and 3.3 in 2008.

Between the years 2008 and 2009 the labour market in Iceland has changed. These changes can be seen in the dataset, mostly in the composition of economic activities. In the year 2008 the economic activity of Construction weighted about 14% of the whole dataset but in the year 2009 it was down to 8%. Within Construction, general workers weighted about 50% in the year 2008, but in 2009 the weight was down to 37%.

Tafla 4. Regluleg laun á almennum vinnumarkaði eftir starfsstétt

Table 4. Regular salaries the private sector by occupational

Þúsundir króna á mánuði Thousand ISK per month		Alls Total			
		Meðaltal Mean	Neðri fjórðungur First quartile	Miðgildi Median	Efri fjórðungur Third quartile
2008					
Allar starfsstéttir All occupational groups	Alls Total	324	201	267	373
	Karlar Males	352	214	285	409
	Konur Females	279	187	242	321
Stjórnendur Managers (1)	Alls Total	674	413	600	801
	Karlar Males	737	500	646	861
	Konur Females	520	323	454	631
Sérfræðingar Professionals (2)	Alls Total	553	419	519	640
	Karlar Males	594	458	565	688
	Konur Females	484	376	450	562
Tæknar og sérmenntað starfsfólk Technicians and associate professionals (3)	Alls Total	396	279	350	461
	Karlar Males	497	364	461	559
	Konur Females	321	261	302	359
Skrifstofufólk Clerks (4)	Alls Total	287	226	270	330
	Karlar Males	323	249	307	376
	Konur Females	277	222	262	316
Þjónustu-, sölu og afgreiðslufólk Service workers and shop and market sales (5)	Alls Total	251	178	222	300
	Karlar Males	293	203	270	360
	Konur Females	217	166	200	246
Iðnaðarmenn Craft workers (IDN)	Alls Total	323	260	304	373
	Karlar Males	324	260	304	376
	Konur Females	294	250	288	318
Verkafólk General, machine and specialised workers (VERK)	Alls Total	216	175	197	240
	Karlar Males	226	180	208	253
	Konur Females	191	165	183	203
2009					
Allar starfsstéttir All occupational groups	Alls Total	334	216	282	383
	Karlar Males	360	232	297	419
	Konur Females	293	197	259	343
Stjórnendur Managers (1)	Alls Total	661	436	610	794
	Karlar Males	709	480	650	842
	Konur Females	533	340	478	657
Sérfræðingar Professionals (2)	Alls Total	551	443	521	630
	Karlar Males	584	472	555	663
	Konur Females	500	411	470	567
Tæknar og sérmenntað starfsfólk Technicians and associate professionals (3)	Alls Total	403	300	362	458
	Karlar Males	482	353	442	554
	Konur Females	345	282	327	383
Skrifstofufólk Clerks (4)	Alls Total	300	243	287	337
	Karlar Males	323	258	307	362
	Konur Females	293	241	282	332
Þjónustu-, sölu og afgreiðslufólk Service workers and shop and market sales (5)	Alls Total	261	191	232	312
	Karlar Males	298	215	284	356
	Konur Females	225	177	207	252
Iðnaðarmenn Craft workers (IDN)	Alls Total	328	269	309	368
	Karlar Males	329	270	310	370
	Konur Females	297	254	270	322
Verkafólk General, machine and specialised workers (VERK)	Alls Total	229	186	210	256
	Karlar Males	241	193	226	271
	Konur Females	200	175	192	212

Fullvinnandi <i>Full-time</i>				Hlutastarfsfólk <i>Part-time</i>			
Meðaltal	Neðri fjórðungur	Miðgildi	Efri fjórðungur	Meðaltal	Neðri fjórðungur	Miðgildi	Efri fjórðungur
<i>Mean</i>	<i>First quartile</i>	<i>Median</i>	<i>Third quartile</i>	<i>Mean</i>	<i>First quartile</i>	<i>Median</i>	<i>Third quartile</i>
355	223	293	409	236	174	209	264
377	231	307	440	250	179	218	275
310	210	272	358	225	170	202	253
686	432	610	813	490	307	414	565
744	504	650	861	579	350	500	651
534	331	483	639	393	283	340	500
560	421	527	650	475	386	450	542
600	465	573	700	516	386	486	610
491	376	451	575	440	376	433	491
409	290	362	474	316	244	280	340
501	368	466	566	426	300	410	488
329	268	310	368	288	240	274	321
298	235	283	344	251	210	238	278
331	258	317	386	276	213	250	317
288	230	272	330	247	210	236	275
284	205	262	341	214	164	194	236
316	231	298	380	225	166	198	243
229	177	217	262	211	164	193	235
330	264	310	381	295	245	277	329
332	265	311	382	295	244	275	330
293	250	264	318	298	262	316	318
226	179	207	255	194	165	185	213
235	184	217	263	200	168	190	222
195	169	184	210	184	164	181	194
366	240	309	428	250	187	222	281
386	248	317	452	265	193	240	299
328	223	292	381	236	181	210	268
676	449	623	800	454	320	401	527
719	507	656	844	510	350	460	631
552	355	532	674	403	294	360	505
557	450	527	640	484	406	460	549
588	477	560	668	517	429	500	613
506	415	470	572	455	393	448	500
415	312	372	467	339	262	300	388
486	354	444	553	435	342	410	551
354	291	335	388	310	258	277	332
310	253	295	348	269	225	259	302
330	267	315	377	286	237	274	318
303	248	289	342	265	222	255	298
293	220	278	345	224	173	203	239
320	255	309	374	242	184	207	258
240	190	226	274	217	172	201	231
338	279	315	381	300	252	286	329
339	279	315	383	300	252	287	330
308	263	290	362	289	253	270	322
238	191	221	268	208	178	196	229
249	197	234	278	220	184	209	247
206	178	194	220	194	173	189	206

Tafla 5. Regluleg laun á almennum vinnumarkaði eftir atvinnugrein

Table 5. Regular salaries the private sector by economic activity

Þúsundir króna á mánuði <i>Thousand ISK per month</i>		Alls <i>Total</i>			
		Meðaltal <i>Mean</i>	Neðri fjórðungur <i>First quartile</i>	Miðgildi <i>Median</i>	Efri fjórðungur <i>Third quartile</i>
2008					
Allar atvinnugreinar <i>All economic activities</i>	Alls <i>Total</i>	324	201	267	373
	Karlar <i>Males</i>	352	214	285	409
	Konur <i>Females</i>	279	187	242	321
Iðnaður <i>Manufacturing (D)</i>	Alls <i>Total</i>	295	191	258	340
	Karlar <i>Males</i>	320	213	275	375
	Konur <i>Females</i>	249	180	218	294
Byggingastarfsemi og mannvirkjagerð <i>Construction (F)</i>	Alls <i>Total</i>	303	194	244	353
	Karlar <i>Males</i>	299	191	241	344
	Konur <i>Females</i>	346	223	319	399
Verslun og viðgerðarþjónusta <i>Wholesale and retail trade; repair (G)</i>	Alls <i>Total</i>	284	188	247	337
	Karlar <i>Males</i>	319	216	289	366
	Konur <i>Females</i>	232	168	202	263
Samgöngur og flutningar <i>Transport, storage and communication (I)</i>	Alls <i>Total</i>	324	203	256	378
	Karlar <i>Males</i>	375	214	281	472
	Konur <i>Females</i>	265	186	240	304
Fjármálaþjónusta, lífeyrissjóðir og váttryggingar <i>Financial intermediation (J)</i>	Alls <i>Total</i>	448	265	361	547
	Karlar <i>Males</i>	629	408	550	738
	Konur <i>Females</i>	349	244	300	398
2009					
Allar atvinnugreinar <i>All economic activities</i>	Alls <i>Total</i>	334	216	282	383
	Karlar <i>Males</i>	360	232	297	419
	Konur <i>Females</i>	293	197	259	343
Iðnaður <i>Manufacturing(D)</i>	Alls <i>Total</i>	306	203	264	350
	Karlar <i>Males</i>	328	222	282	381
	Konur <i>Females</i>	257	188	217	286
Byggingastarfsemi og mannvirkjagerð <i>Construction (F)</i>	Alls <i>Total</i>	340	231	280	385
	Karlar <i>Males</i>	337	230	271	368
	Konur <i>Females</i>	378	280	362	453
Verslun og viðgerðarþjónusta <i>Wholesale and retail trade; repair (G)</i>	Alls <i>Total</i>	296	203	261	341
	Karlar <i>Males</i>	323	227	291	362
	Konur <i>Females</i>	245	180	213	272
Samgöngur og flutningar <i>Transport, storage and communication (I)</i>	Alls <i>Total</i>	327	209	275	381
	Karlar <i>Males</i>	377	231	302	465
	Konur <i>Females</i>	272	191	251	312
Fjármálaþjónusta, lífeyrissjóðir og váttryggingar <i>Financial intermediation (J)</i>	Alls <i>Total</i>	459	297	395	561
	Karlar <i>Males</i>	618	445	578	720
	Konur <i>Females</i>	379	278	335	449

Fullvinnandi <i>Full-time</i>				Hlutastarfsfólk <i>Part-time</i>			
Meðaltal	Neðri fjórðungur	Miðgildi	Efri fjórðungur	Meðaltal	Neðri fjórðungur	Miðgildi	Efri fjórðungur
<i>Mean</i>	<i>First quartile</i>	<i>Median</i>	<i>Third quartile</i>	<i>Mean</i>	<i>First quartile</i>	<i>Median</i>	<i>Third quartile</i>
355	223	293	409	236	174	209	264
377	231	307	440	250	179	218	275
310	210	272	358	225	170	202	253
317	207	275	372	231	179	212	264
336	225	289	394	245	185	226	277
268	184	239	315	218	174	191	246
326	200	259	396	248	175	221	272
321	199	254	391	248	177	221	269
379	295	350	449	252	172	190	300
321	223	293	365	214	164	189	225
341	245	310	382	234	170	198	252
268	184	238	319	203	163	185	218
354	213	277	426	251	175	225	282
395	224	306	496	262	177	212	267
280	199	249	320	246	173	234	286
472	277	384	577	290	211	250	322
642	419	562	746	418	256	386	520
367	256	316	419	268	210	242	288
366	240	309	428	250	187	222	281
386	248	317	452	265	193	240	299
328	223	292	381	236	181	210	268
331	218	283	385	247	189	225	281
348	234	296	409	268	202	251	305
285	195	244	340	220	182	199	240
370	239	292	449	278	215	250	305
368	236	289	443	272	216	247	295
395	285	371	453	341	178	327	449
330	236	298	367	226	178	205	240
343	253	312	374	244	187	213	269
284	197	250	332	213	173	201	225
355	226	291	412	253	179	232	295
398	245	320	492	252	172	219	275
286	199	262	317	253	179	242	302
478	312	422	594	322	234	292	371
629	450	600	731	440	279	424	554
394	289	349	454	301	233	285	332

Tafla 6. Laun fullvinnandi á almennum vinnumarkaði eftir starfsstétt

Table 6. Earnings in the private sector by occupational group for full-time employees

Þúsundir króna á mánuði <i>Thousand ISK per month</i>		Regluleg laun <i>Regular salaries</i>			
		Meðaltal <i>Mean</i>	Neðri fjórðungur <i>First quartile</i>	Miðgildi <i>Median</i>	Efri fjórðungur <i>Third quartile</i>
2008					
Allar starfsstéttir <i>All occupational groups</i>	Alls <i>Total</i>	355	223	293	409
	Karlar <i>Males</i>	377	231	307	440
	Konur <i>Females</i>	310	210	272	358
Stjórnendur <i>Managers (1)</i>	Alls <i>Total</i>	686	432	610	813
	Karlar <i>Males</i>	744	504	650	861
	Konur <i>Females</i>	534	331	483	639
Sérfræðingar <i>Professionals (2)</i>	Alls <i>Total</i>	560	421	527	650
	Karlar <i>Males</i>	600	465	573	700
	Konur <i>Females</i>	491	376	451	575
Tæknar og sérmenntað starfsfólk <i>Technicians and associate professionals (3)</i>	Alls <i>Total</i>	409	290	362	474
	Karlar <i>Males</i>	501	368	466	566
	Konur <i>Females</i>	329	268	310	368
Skrifstofufólk <i>Clerks (4)</i>	Alls <i>Total</i>	298	235	283	344
	Karlar <i>Males</i>	331	258	317	386
	Konur <i>Females</i>	288	230	272	330
Þjónustu-, sölu og afgreiðslufólk <i>Service workers and shop and market sales (5)</i>	Alls <i>Total</i>	284	205	262	341
	Karlar <i>Males</i>	316	231	298	380
	Konur <i>Females</i>	229	177	217	262
Iðnaðarmenn <i>Craft workers (IDN)</i>	Alls <i>Total</i>	330	264	310	381
	Karlar <i>Males</i>	332	265	311	382
	Konur <i>Females</i>	293	250	264	318
Verkafólk <i>General, machine and specialised workers (VERK)</i>	Alls <i>Total</i>	226	179	207	255
	Karlar <i>Males</i>	235	184	217	263
	Konur <i>Females</i>	195	169	184	210
2009					
Allar starfsstéttir <i>All occupational groups</i>	Alls <i>Total</i>	366	240	309	428
	Karlar <i>Males</i>	386	248	317	452
	Konur <i>Females</i>	328	223	292	381
Stjórnendur <i>Managers (1)</i>	Alls <i>Total</i>	676	449	623	800
	Karlar <i>Males</i>	719	507	656	844
	Konur <i>Females</i>	552	355	532	674
Sérfræðingar <i>Professionals (2)</i>	Alls <i>Total</i>	557	450	527	640
	Karlar <i>Males</i>	588	477	560	668
	Konur <i>Females</i>	506	415	470	572
Tæknar og sérmenntað starfsfólk <i>Technicians and associate professionals (3)</i>	Alls <i>Total</i>	415	312	372	467
	Karlar <i>Males</i>	486	354	444	553
	Konur <i>Females</i>	354	291	335	388
Skrifstofufólk <i>Clerks (4)</i>	Alls <i>Total</i>	310	253	295	348
	Karlar <i>Males</i>	330	267	315	377
	Konur <i>Females</i>	303	248	289	342
Þjónustu-, sölu og afgreiðslufólk <i>Service workers and shop and market sales (5)</i>	Alls <i>Total</i>	293	220	278	345
	Karlar <i>Males</i>	320	255	309	374
	Konur <i>Females</i>	240	190	226	274
Iðnaðarmenn <i>Craft workers (IDN)</i>	Alls <i>Total</i>	338	279	315	381
	Karlar <i>Males</i>	339	279	315	383
	Konur <i>Females</i>	308	263	290	362
Verkafólk <i>General, machine and specialised workers (VERK)</i>	Alls <i>Total</i>	238	191	221	268
	Karlar <i>Males</i>	249	197	234	278
	Konur <i>Females</i>	206	178	194	220

Regluleg heildarlaun <i>Total regular salaries</i>				Heildarlaun <i>Total salaries</i>				Fjöldi greiddra stunda ¹ <i>Hours paid¹</i>
Meðaltal <i>Mean</i>	Neðri fjórðungur <i>First quartile</i>	Miðgildi <i>Median</i>	Efri fjórðungur <i>Third quartile</i>	Meðaltal <i>Mean</i>	Neðri fjórðungur <i>First quartile</i>	Miðgildi <i>Median</i>	Efri fjórðungur <i>Third quartile</i>	
393	268	347	459	454	295	383	516	44,7
427	297	380	499	498	328	419	555	46,1
322	231	286	366	362	252	314	404	41,5
693	450	622	809	902	485	659	936	39,9
753	515	657	861	1010	545	709	1005	40,0
539	340	475	647	629	367	534	716	39,8
573	430	543	675	684	474	596	773	39,5
616	476	589	719	745	522	650	831	39,7
498	382	465	580	577	414	517	653	39,2
432	307	383	503	499	341	424	553	40,2
535	390	492	600	623	414	533	684	40,5
344	281	326	385	393	308	365	438	40,0
318	248	296	371	347	273	326	398	40,4
369	290	358	438	393	304	385	459	42,1
302	239	284	350	332	264	309	378	39,8
306	227	279	365	325	247	300	386	42,9
347	260	338	416	364	279	354	434	43,1
251	206	239	279	273	224	260	303	42,6
413	335	403	482	479	383	463	569	47,5
416	339	406	486	484	388	466	571	47,7
306	261	277	341	321	269	289	347	41,3
305	238	293	359	339	260	323	400	49,3
324	259	313	376	360	283	346	418	50,3
239	189	227	274	264	202	248	307	45,5
391	274	344	450	423	294	373	479	43,1
417	292	365	483	454	316	395	515	44,0
337	242	304	387	358	260	323	411	41,3
684	460	624	803	749	489	671	895	39,8
729	523	665	845	808	541	710	941	40,0
555	360	517	670	583	380	536	700	39,3
569	450	543	653	604	466	563	698	39,6
601	492	581	684	641	502	610	721	39,7
515	421	483	586	542	433	500	612	39,5
437	328	391	491	463	345	412	520	40,3
521	387	479	588	552	400	504	620	41,0
366	305	351	403	388	327	372	429	39,7
325	265	310	368	342	280	325	391	40,1
355	290	338	416	372	300	353	436	41,1
314	259	299	356	331	276	314	378	39,7
316	239	301	376	334	257	318	393	42,7
351	273	347	402	367	291	365	412	42,8
260	213	246	295	280	227	269	315	42,4
394	320	376	449	436	357	417	493	44,8
395	322	376	450	438	358	417	494	44,9
321	266	305	362	336	279	313	368	41,3
294	229	281	341	320	247	304	377	46,5
310	249	299	355	339	267	329	391	47,1
245	194	231	274	266	210	253	301	44,9

1 Greiddar stundir á viku. *Weekly hours paid.*

Tafla 7. Laun fullvinnandi á almennum vinnumarkaði eftir atvinnugrein

Table 7. Earnings in the private sector by economic activity full-time employees

Þúsundir króna á mánuði <i>Thousand ISK per month</i>		Regluleg laun <i>Regular salaries</i>			
		Meðaltal <i>Mean</i>	Neðri fjórðungur <i>First quartile</i>	Miðgildi <i>Median</i>	Efri fjórðungur <i>Third quartile</i>
2008					
Allar atvinnugreinar <i>All economic activities</i>	Alls <i>Total</i>	355	223	293	409
	Karlar <i>Males</i>	377	231	307	440
	Konur <i>Females</i>	310	210	272	358
Iðnaður <i>Manufacturing (D)</i>	Alls <i>Total</i>	317	207	275	372
	Karlar <i>Males</i>	336	225	289	394
	Konur <i>Females</i>	268	184	239	315
Byggingastarfsemi og mannvirkjagerð <i>Construction (F)</i>	Alls <i>Total</i>	326	200	259	396
	Karlar <i>Males</i>	321	199	254	391
	Konur <i>Females</i>	379	295	350	449
Verslun og viðgerðarþjónusta <i>Wholesale and retail trade; repair (G)</i>	Alls <i>Total</i>	321	223	293	365
	Karlar <i>Males</i>	341	245	310	382
	Konur <i>Females</i>	268	184	238	319
Samgöngur og flutningar <i>Transport, storage and communication (I)</i>	Alls <i>Total</i>	354	213	277	426
	Karlar <i>Males</i>	395	224	306	496
	Konur <i>Females</i>	280	199	249	320
Fjármálaþjónusta, lífeyrissjóðir og váttryggingar <i>Financial intermediation (J)</i>	Alls <i>Total</i>	472	277	384	577
	Karlar <i>Males</i>	642	419	562	746
	Konur <i>Females</i>	367	256	316	419
2009					
Allar atvinnugreinar <i>All economic activities</i>	Alls <i>Total</i>	366	240	309	428
	Karlar <i>Males</i>	386	248	317	452
	Konur <i>Females</i>	328	223	292	381
Iðnaður <i>Manufacturing (D)</i>	Alls <i>Total</i>	331	218	283	385
	Karlar <i>Males</i>	348	234	296	409
	Konur <i>Females</i>	285	195	244	340
Byggingastarfsemi og mannvirkjagerð <i>Construction (F)</i>	Alls <i>Total</i>	370	239	292	449
	Karlar <i>Males</i>	368	236	289	443
	Konur <i>Females</i>	395	285	371	453
Verslun og viðgerðarþjónusta <i>Wholesale and retail trade; repair (G)</i>	Alls <i>Total</i>	330	236	298	367
	Karlar <i>Males</i>	343	253	312	374
	Konur <i>Females</i>	284	197	250	332
Samgöngur og flutningar <i>Transport, storage and communication (I)</i>	Alls <i>Total</i>	355	226	291	412
	Karlar <i>Males</i>	398	245	320	492
	Konur <i>Females</i>	286	199	262	317
Fjármálaþjónusta, lífeyrissjóðir og váttryggingar <i>Financial intermediation (J)</i>	Alls <i>Total</i>	478	312	422	594
	Karlar <i>Males</i>	629	450	600	731
	Konur <i>Females</i>	394	289	349	454

Regluleg heildarlaun <i>Total regular salaries</i>				Heildarlaun <i>Total salaries</i>				Fjöldi greiddra stunda ¹ <i>Hours paid¹</i>
Neðri		Efri		Neðri		Efri		
Meðaltal <i>Mean</i>	fjórðungur <i>First quartile</i>	Miðgildi <i>Median</i>	fjórðungur <i>Third quartile</i>	Meðaltal <i>Mean</i>	fjórðungur <i>First quartile</i>	Miðgildi <i>Median</i>	fjórðungur <i>Third quartile</i>	
393	268	347	459	454	295	383	516	44,7
427	297	380	499	498	328	419	555	46,1
322	231	286	366	362	252	314	404	41,5
365	265	335	429	402	286	368	470	45,9
396	298	368	462	436	325	401	511	47,0
290	217	266	336	316	238	289	366	43,2
412	294	382	500	486	360	463	584	50,3
413	292	383	501	490	365	469	588	50,8
402	309	364	449	424	329	391	493	42,6
351	251	320	411	371	266	337	430	43,3
383	283	354	443	403	297	368	463	43,9
282	209	254	318	300	226	272	335	41,9
387	248	324	447	414	264	344	476	43,0
438	278	374	522	470	296	396	555	44,1
298	220	271	340	315	235	286	359	41,1
484	294	403	588	654	341	459	693	39,6
655	431	581	766	982	485	684	996	39,4
378	267	330	431	453	303	379	500	39,8
391	274	344	450	423	294	373	479	43,1
417	292	365	483	454	316	395	515	44,0
337	242	304	387	358	260	323	411	41,3
375	273	345	434	409	294	377	466	45,5
399	297	367	458	435	324	400	496	46,2
307	231	282	352	332	250	306	380	43,6
393	285	339	448	449	344	403	505	44,5
392	284	336	444	450	344	405	505	44,7
411	322	381	489	430	336	389	500	41,3
353	260	323	399	373	274	337	412	42,3
372	279	339	416	393	292	353	436	42,8
293	216	262	331	311	228	280	347	40,9
374	244	313	434	394	258	330	449	41,9
427	276	370	511	451	291	387	537	42,7
293	218	274	325	308	233	289	344	40,6
491	328	433	600	532	347	450	632	39,8
644	460	600	750	717	474	634	800	39,4
406	299	367	465	430	319	389	485	39,9

¹ Greiddar stundir á viku. *Weekly hours paid.*

Hag tíðindi **Laun, tekjur og vinnumarkaður**
Statistical Series ***Wages, income and labour market***

94. árg. • 25. tbl.

2010:6

ISSN 0019-1078

ISSN 1670-4495 (prentútgáfa *print edition*) • ISSN 1670-4509 (rafraen útgáfa *PDF*)

Verð kr. *Price ISK* 1.800 • € 16

Umsjón *Supervision* Margrét Vala Gylfadóttir • margret.gylfadottir@hagstofa.is

Sími *Telephone* +(354) 528 1000

© Hagstofa Íslands *Statistics Iceland* • Borgartúni 21a 150 Reykjavík Iceland

Bréfasími *Fax* +(354) 528 1099

Öllum eru heimil afnot af ritinu. Vinsamlegast getið heimildar. *Please quote the source.*

www.hagstofa.is/hagtidindi www.statice.is/series