

## Vinnumarkaður á 1. ársfjórðungi 2010

*Labour market statistics, 1st quarter 2010*

*Samantekt* Á fyrsta ársfjórðungi 2010 voru 177.500 manns á vinnumarkaði. Af þeim voru 163.900 starfandi en 13.600 án vinnu og í atvinnuleit. Atvinnuþáttaka mældist 79,7% en atvinnuleysi var 7,6%. Atvinnulausum fjölgaði um 900 frá fyrsta ársfjórðungi 2009 og starfandi fækkaði um 1.600. Atvinnuleysi var 8,6% á höfuðborgarsvæðinu en 5,9% utan þess. Meðalfjöldi vinnustunda var 39 klukkustundir hjá þeim sem voru við vinnu í viðmiðunaryrkunni, 44,8 klukkustundir hjá þeim sem voru í fullu starfi en 22,4 klukkustundir hjá þeim sem voru í hlutastarfi. Þeir sem hafa verið atvinnulausir í þrjá til fimm mánuði fækkaði um 700 manns, úr 3.100 á fyrsta ársfjórðungi 2009 í 2.400 á fyrsta ársfjórðungi 2010. Hins vegar hefur þeim sem hafa verið atvinnulausir í sex mánuði eða lengur fjölgað um 4.300 manns, úr 1.100, eða 8,7% atvinnulausra, í 5.400 manns, eða 39,8% atvinnulausra.

### Inngangur

*Alþjóðlegir staðlar og skilgreiningar*

Frá og með ársbyrjun 2003 hefur Hagstofan framkvæmt samfellda vinnumarkaðsrannsókn sem gefur niðurstöður fyrir hvern ársfjórðung. Rannsóknin er hluti af vinnumarkaðsrannsókn hagstofu Evrópusambandsins, *Eurostat*, og byggist hún á alþjóðlegum stöðlum og skilgreiningum. Niðurstöður eru því samanburðarhæfar við vinnumarkaðsrannsóknir í öðrum löndum EES og víðar.

*Framkvæmd*

Fyrsti ársfjórðungur 2010 nær til 13 vikna, frá 4. janúar 2010 til 4. apríl 2010. Heildarúrtakið var 3.840 manns á aldrinum 16–74 ára sem valdir voru af handahófi úr þjóðskrá. Þegar frá eru taldir þeir sem voru látnir eða búsettir erlendis reyndist nettóúrtakið 3.763 einstaklingar. Alls fengust nothæf svör frá 3.120 einstaklingi sem jafngildir 82,9% endanlegri svörun. Allar tölur hafa verið vegnar eftir kyni og aldri. Vikmörk niðurstaðna um atvinnuþáttöku eru  $\pm 1,3\%$ , atvinnuleysi  $\pm 1\%$  og vinnutíma  $\pm 0,6$  klukkustundir.



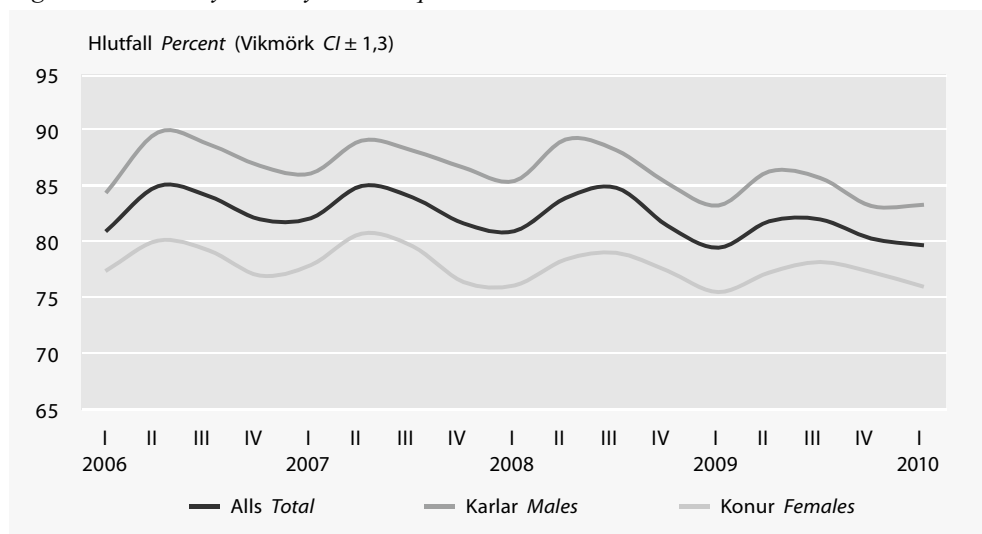
## Vinnuafli

Atvinnuþátttaka 79,8%

Á fyrsta ársfjórðungi 2010 voru 177.500 á vinnumarkaði sem jafngildir 79,7% atvinnuþátttöku. Atvinnuþátttaka karla var 83,4% en kvenna 76%. Á fyrsta ársfjórðungi 2009 voru 178.200 á vinnumarkaði og atvinnuþátttaka mældist 79,5%. Atvinnuþátttaka karla var 83,3% og kvenna 75,5%. Þó að fólki hafi fækkað um 700 á vinnumarkaði frá fyrsta ársfjórðungi 2009 til fyrsta ársfjórðungs 2010 jókst hlutfallið (atvinnuþátttakan) lítillega eða um 0,2 prósentustig á tímabilinu. Á höfuðborgarsvæðinu var atvinnuþátttaka 80,2% en 78,9% utan þess.

### Mynd 1. Atvinnuþátttaka eftir kyni og ársfjórðungi 2006–2010

Figure 1. Activity rates by sex and quarters 2006–2010



Skilgreining atvinnuþátttöku

Til þeirra sem eru á vinnumarkaði teljast bæði þeir sem eru starfandi og atvinnulausir.

## Starfandi fólk

Starfandi körlum fækkar en starfandi konum fjölga lítillega

Fjöldi starfandi á fyrsta ársfjórðungi 2010 var 163.900 manns og hlutfall starfandi af mannfjölda var 73,6%. Hlutfall starfandi karla var 75,5% en starfandi kvenna 71,7%. Frá fyrsta ársfjórðungi 2009 til fyrsta ársfjórðungs 2010 fækkaði starfandi fólk um rúmlega 1.600, körlum fækkaði um 1.900 en konum fjölgaði lítillega eða um 300. Hlutfall starfandi fólks á höfuðborgarsvæðinu var 73,3% en utan höfuðborgarsvæðisins var það 74,3%. Fjöldi starfandi á fyrsta ársfjórðungi 2009 var 178.200 og var hlutfall starfandi 73,8%. Hlutfall starfandi karla var þá 75,7% en starfandi kvenna var 71,9%. Á fyrsta ársfjórðungi 2009 var hlutfall starfandi fólks á höfuðborgarsvæðinu 75,1% en utan þess 71,4%.

Hlutastörfum fjölga á kostnað fullrar atvinnu

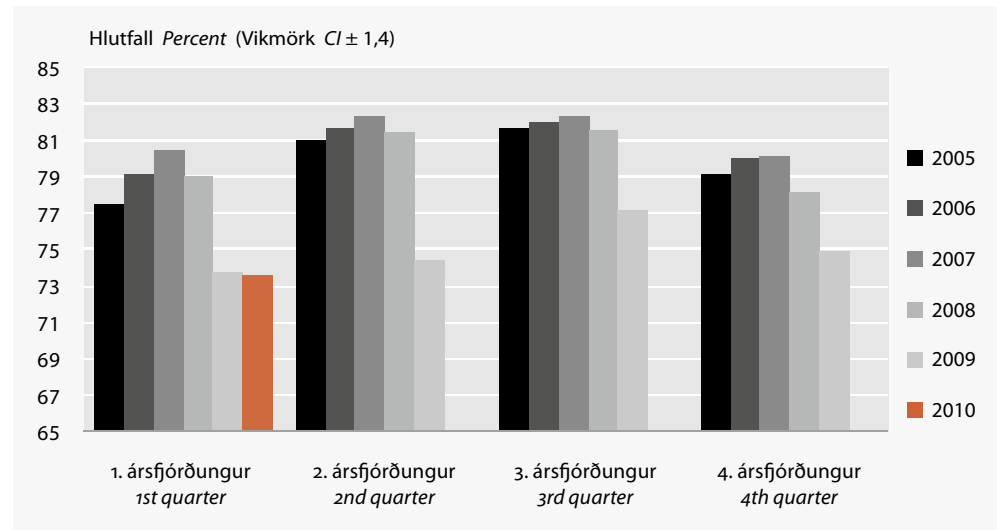
Af starfandi fólki á fyrsta ársfjórðungi 2010 voru 119.200 í fullu starfi, eða 72,7% og 44.800 í hlutastarfi eða 27,3%. Starfandi í fullu starfi fækkaði um 4.400 frá fyrsta ársfjórðungi 2009 en fólk í hlutastörfum fjölgaði um 2.900 manns. Karlar í fullu starfi voru 84,7% á fyrsta ársfjórðungi 2010 en konur 59,8%.

Skilgreining á starfandi

Fólk telst vera starfandi ef það hefur unnið eina klukkustund eða lengur í viðmiðunarkvikunni könnunar eða verið fjarverandi frá starfi sem það gegnir að öllu jöfnu.

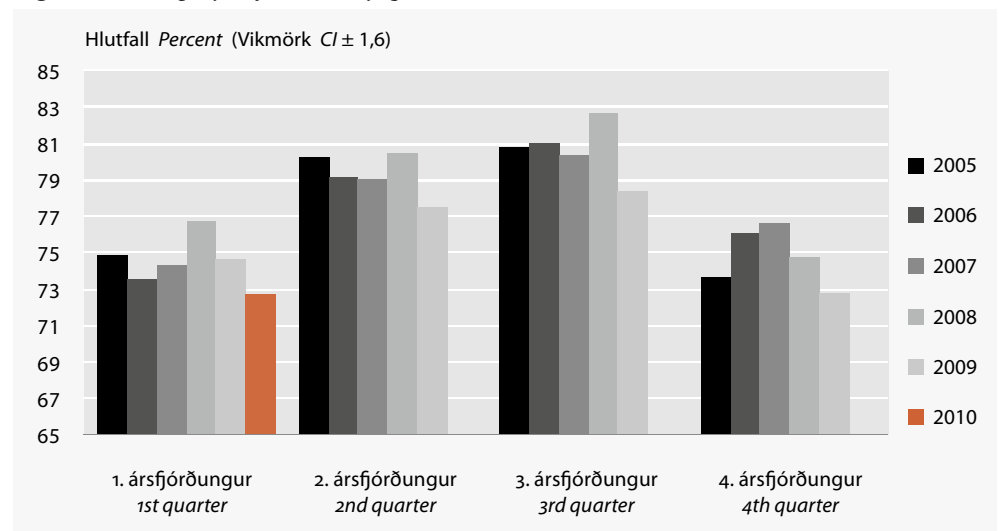
## Mynd 2. Starfandi eftir ársfjórðungi 2005–2010

Figure 2. Employed by quarters 2005–2010



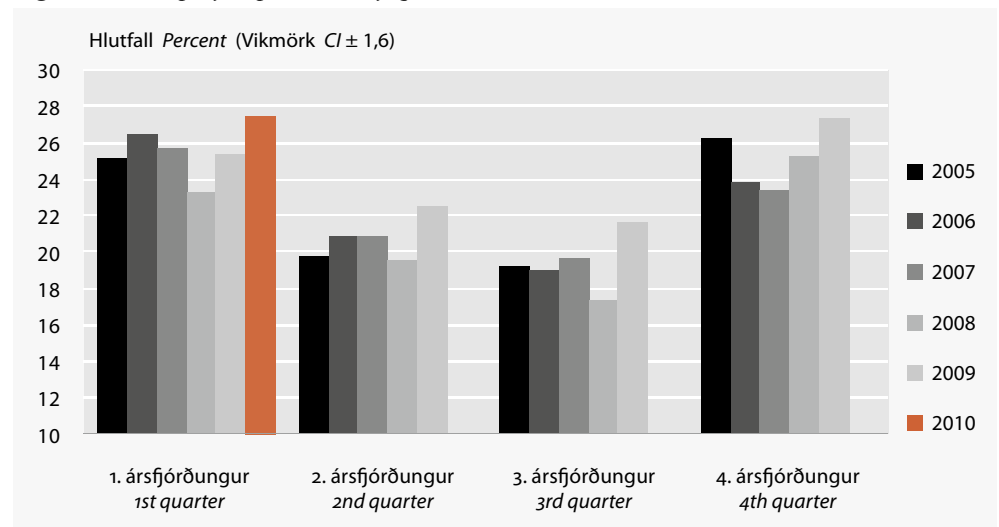
## Mynd 3. Starfandi í fullu starfi eftir ársfjórðungi 2005–2010

Figure 3. Employed full time by quarters 2005–2010



## Mynd 4. Starfandi í hlutastarfi eftir ársfjórðungi 2005–2010

Figure 4. Employed part time by quarters 2005–2010



## Atvinnuleysi

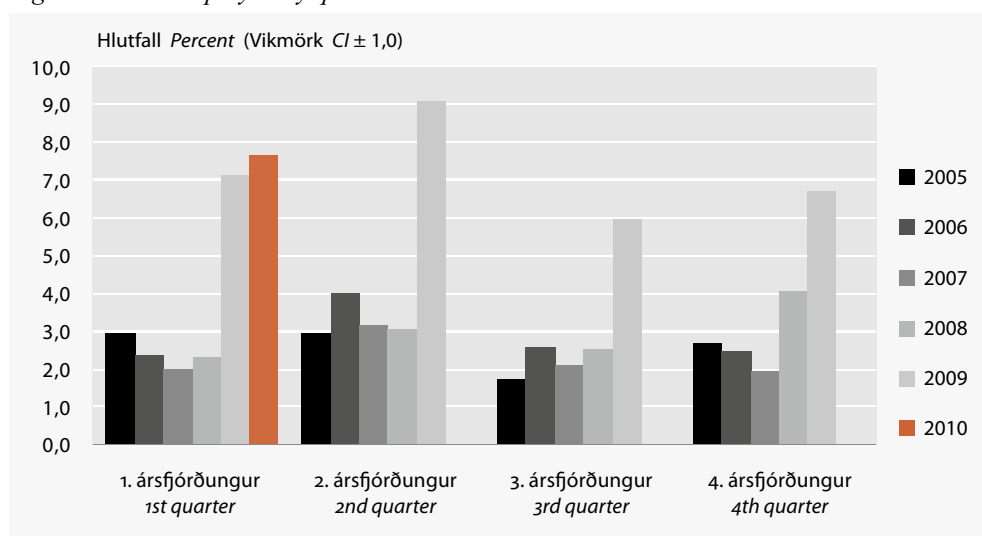
13.600 manns að meðaltali án vinnu og í atvinnuleit

Á fyrsta ársfjórðungi 2010 voru að meðaltali 13.600 manns án vinnu og í atvinnuleit eða 7,6% vinnuafsisins. Atvinnuleysi mældist 9,4% hjá körlum og 5,7% hjá konum. Atvinnuleysi á höfuðborgarsvæðinu var 8,6% en 5,9% utan þess. Þegar litið er til aldurs var atvinnuleysi mest meðal fólks á aldrinum 16–24 ára eða 16,4%. Frá fyrsta ársfjórðungi 2009 til fyrsta ársfjórðungs 2010 fjölgaði atvinnulausum um 900 manns.

Á fyrsta ársfjórðungi 2009 voru að meðaltali 12.700 atvinnulausir og mældist atvinnuleysi 7,1%. Atvinnuleysi mældist þá 9,2% hjá körlum og 4,8% hjá konum. Á höfuðborgarsvæðinu var atvinnuleysi þá 7,4% og utan höfuðborgarsvæðinsins var það 6,6%. Atvinnuleysi var mest meðal 16–24 ára eða 12,6%.

### Mynd 5. Atvinnuleysi eftir ársfjórðungi 2005–2010

Figure 5. Unemployed by quarters 2005–2010



Skilgreining á atvinnuleysi

Atvinnulausir teljast þeir sem ekki hafa atvinnu í viðmiðunarviku könnunarinnar, eru að leita að vinnu og geta hafið störf innan tveggja vikna eða hafa fengið starf sem hefst innan þriggja mánaða. Einstaklingar sem ekki eru í vinnu en eru í námi flokkast atvinnulausir ef þeir uppfylla skilyrðin hér að ofan.

## Lengd atvinnuleitar

Langtímaatvinnuleysi eykst

Af þeim sem voru atvinnulausir á fyrsta ársfjórðungi 2010 höfðu 400 fengið vinnu sem átti að hefjast síðar, eða 2,9%. Til samanburðar höfðu 400 manns fengið vinnu, eða 3,5%, á fyrsta ársfjórðungi 2009. Þeir sem hafa leitað að vinnu í tvo mánuði eða minna eru nokkuð færri nú en á sama tímabili fyrir ári. Á fyrsta ársfjórðungi 2010 höfðu 39,4%, eða 5.300, leitað í tvo mánuði eða minna en 63,7%, eða 8.100, á fyrsta ársfjórðungi 2009. Það sama má segja um þá sem hafa leitað þrjá til fimm mánuði. Þeir voru 2.400 á fyrsta ársfjórðungi 2010, eða 17,9%, samanborið við 3.100 eða 24,1% á fyrsta ársfjórðungi 2009. Fjölgun þeirra sem hafa leitað að vinnu í 6 til 11 mánuði er nokkur. Þeim hefur fjölgað úr 500, eða 3,9%, í 2.900 manns, eða 21,7%.

Þeir sem hafa verið atvinnulausir í 12 mánuði eða lengur eru skilgreindir sem langtímaatvinnulausir. Á fyrsta ársfjórðungi 2010 höfðu um 2.500 manns verið atvinnulausir svo lengi, eða 18,1% atvinnulausra, en voru á sama tímabili 2009 um 600 manns, eða 4,8%.

**Tafla 1. Atvinnulausir eftir lengd atvinnuleitar á 1. ársfjórðungi***Table 1. Unemployed by duration of search for employment in 1st quarter*

	2007		2008		2009		2010	
	Fjöldi Number	%	Fjöldi Number	%	Fjöldi Number	%	Fjöldi Number	%
Atvinnulausir <i>Unemployed</i>	3.500	100,0	4.200	100,0	12.700	100,0	13.600	100,0
Með vinnu sem hefst síðar <i>Found job, starts later</i>	500*	15,1*	700*	17,5*	400*	3,5*	400*	2,9*
Innan við einn mánuður <i>Less than a month</i>	1.400	39,6	1.700	40,0	2.400	19,2	1.600	12,1
1–2 mánuðir <i>1–2 months</i>	700*	20,5*	1.000	24,1	5.700	44,6	3.700	27,3
3–5 mánuðir <i>3–5 months</i>	200*	7,1*	300*	8,4*	3.100	24,1	2.400	17,9
6–11 mánuðir <i>6–11 months</i>	100*	1,6*	300*	6,5*	500*	3,9*	2.900	21,7
12 mánuðir eða lengur <i>12 months or more</i>	600*	16,1*	100*	3,5*	600*	4,8*	2.500	18,1

**Skýringar** Notes: Hlutföll eru reiknuð af fjöldatölum áður en þær eru námundaðar að næsta hundraði. *Percentage distribution is calculated before total figures are rounded to the closest hundred.*

\* Frávikshlutfall yfir 20%. *Relative standard error over 20%.*

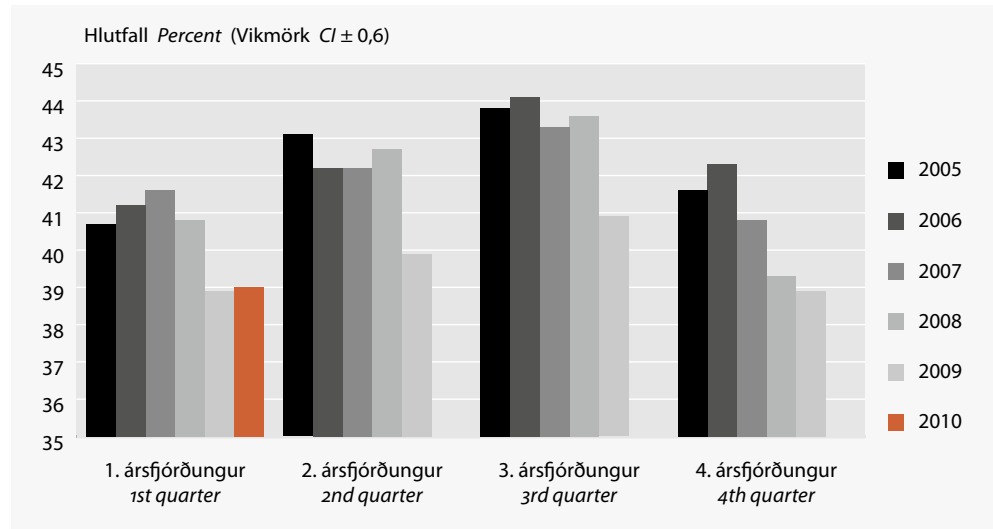
## Vinnutími

Vinnutími 39 klukkustundir  
á viku

Á fyrsta ársfjórðungi 2010 var meðalfjöldi vinnustunda 39 klukkustundir hjá þeim sem voru við vinnu í viðmiðunarsvikunni, 43,3 klukkustundir hjá körlum en 34,2 hjá konum. Meðalfjöldi vinnustunda hjá þeim sem voru í fullu starfi var 44,8 klukkustundir, 47,1 klukkustundir hjá körlum en 41,3 klukkustundir hjá konum. Meðalfjöldi vinnustunda hjá þeim sem voru í hlutastarfi voru 22,4 klukkustundir, 20,9 klukkustundir hjá körlum en 23,1 klukkustundir hjá konum.

## Mynd 6. Vinnustundir á viku 2005–2010

Figure 6. Hours of work per week 2005–2010



Á fyrsta ársfjórðungi 2009 var fjöldi vinnustunda 38,9 klukkustundir, 43,3 hjá körlum en 34 hjá konum. Þeir sem voru í fullu starfi unnu 44,7 klukkustundir að jafnaði en þeir sem voru í hlutastarfi unnu að jafnaði 21,4 klukkustundir.

**Tafla 2. Atvinnuþátttaka, atvinnuleysi og fjöldi starfandi á 1. ársfjórðungi***Table 2. Employment and unemployment in 1st quarter*

	1. ársfjórðungur <i>1st quarter</i>				Vikmörk <i>CI</i>
	2007	2008	2009	2010	2010
<b>Alls <i>Total</i></b>					
Atvinnuþátttaka, % <i>Activity rate</i>	82,2	81,0	79,5	79,7	1,3
Hlutfall starfandi <i>Employment rate</i>	80,5	79,1	73,8	73,6	1,4
Atvinnuleysi, % <i>Unemployment rate</i>	2,0	2,3	7,1	7,6	1,0
Vinnuafli, áætlaður fjöldi <i>Labour force, est. number</i>	176.300	178.100	178.200	177.500	2.800
Starfandi <i>Employed</i>	172.800	174.000	165.500	163.900	3.200
Atvinnulausir <i>Unemployed</i>	3.500	4.200	12.700	13.600	1.800
Í fullu starfi, áætlaður fjöldi <i>Employed full-time, est. number</i>	128.500	133.400	123.600	119.200	2.700
Í hlutastarfi, áætlaður fjöldi <i>Employed part time, est. number</i>	44.300	40.600	41.900	44.800	2.700
Heildarvinnutími, klst. <i>Average hours of work</i>	41,6	40,8	38,9	39,0	0,6
Vinnutími í fullu starfi, klst. <i>Full-time hours of work</i>	47,4	46,2	44,7	44,8	0,6
Vinnutími í hlutastarfi, klst. <i>Part-time hours of work</i>	23,3	22,0	21,4	22,4	1,0
Utan vinnumarkaðar, áætl. fjöldi <i>Not in labour force, est. number</i>	38.300	41.800	46.000	45.100	2.800
Mannfjöldi 16–74 ára, áætl. fjöldi <i>Population 16–74 years, est. number</i>	214.600	220.000	224.200	222.600	•
<b>Karlar <i>Males</i></b>					
Atvinnuþátttaka, % <i>Activity rate</i>	86,2	85,5	83,3	83,4	1,6
Hlutfall starfandi <i>Employment rate</i>	84,4	83,4	75,7	75,5	1,9
Atvinnuleysi, % <i>Unemployment rate</i>	2,0	2,5	9,2	9,4	1,6
Vinnuafli, áætlaður fjöldi <i>Labour force, est. number</i>	95.400	97.200	95.500	93.600	1.800
Starfandi <i>Employed</i>	93.500	94.800	86.700	84.800	2.200
Atvinnulausir <i>Unemployed</i>	1.900	2.400	8.700	8.800	1.500
Í fullu starfi, áætlaður fjöldi <i>Employed full-time, est. number</i>	82.500	82.800	74.500	71.800	1.500
Í hlutastarfi, áætlaður fjöldi <i>Employed part time, est. number</i>	11.000	12.000	12.200	13.000	1.500
Heildarvinnutími, klst. <i>Average hours of work</i>	47,1	45,5	43,3	43,3	0,9
Vinnutími í fullu starfi, klst. <i>Full-time hours of work</i>	50,3	49,0	46,9	47,1	0,9
Vinnutími í hlutastarfi, klst. <i>Part-time hours of work</i>	21,5	20,0	20,8	20,9	2,1
Utan vinnumarkaðar, áætl. fjöldi <i>Not in labour force, est. number</i>	15.300	16.500	19.100	18.700	1.800
Mannfjöldi 16–74 ára, áætl. fjöldi <i>Population 16–74 years, est. number</i>	110.700	113.700	114.600	112.200	•
<b>Konur <i>Females</i></b>					
Atvinnuþátttaka, % <i>Activity rate</i>	77,9	76,1	75,5	76,0	1,9
Hlutfall starfandi <i>Employment rate</i>	76,3	74,5	71,9	71,7	2,1
Atvinnuleysi, % <i>Unemployment rate</i>	2,0	2,2	4,8	5,7	1,3
Vinnuafli, áætlaður fjöldi <i>Labour force, est. number</i>	81.000	80.900	82.700	83.900	2.100
Starfandi <i>Employed</i>	79.400	79.200	78.800	79.100	2.300
Atvinnulausir <i>Unemployed</i>	1.600	1.700	4.000	4.800	2.100
Í fullu starfi, áætlaður fjöldi <i>Employed full-time, est. number</i>	46.000	50.600	49.100	47.400	2.200
Í hlutastarfi, áætlaður fjöldi <i>Employed part time, est. number</i>	33.400	28.500	29.700	31.800	2.200
Heildarvinnutími, klst. <i>Average hours of work</i>	34,7	35,1	34,0	34,2	0,8
Vinnutími í fullu starfi, klst. <i>Full-time hours of work</i>	42,2	41,6	41,2	41,3	0,8
Vinnutími í hlutastarfi, klst. <i>Part-time hours of work</i>	23,9	22,8	21,7	23,1	1,1
Utan vinnumarkaðar, áætl. fjöldi <i>Not in labour force, est. number</i>	23.000	25.400	26.800	26.500	2.100
Mannfjöldi 16–74 ára, áætl. fjöldi <i>Population 16–74 years, est. number</i>	103.900	106.300	109.500	110.400	•
<b>Höfuðborgarsvæðið <i>Capital region</i></b>					
Atvinnuþátttaka, % <i>Activity rate</i>	82,3	80,9	81,2	80,2	1,6
Hlutfall starfandi <i>Employment rate</i>	80,6	79,3	75,1	73,3	1,9
Atvinnuleysi, % <i>Unemployment rate</i>	2,1	1,9	7,4	8,6	1,4
Vinnuafli, áætlaður fjöldi <i>Labour force, est. number</i>	117.000	115.900	118.000	115.700	2.400
Starfandi <i>Employed</i>	114.500	113.700	109.300	105.800	2.700
Atvinnulausir <i>Unemployed</i>	2.400	2.200	8.800	9.900	1.600
Í fullu starfi, áætlaður fjöldi <i>Employed full-time, est. number</i>	86.400	88.300	81.400	77.600	2.200

Tafla 2. Atvinnuþátttaka, atvinnuleysi og fjöldi starfandi á 1. ársfjórðungi (frh.)

Table 2. Employment and unemployment in 1st quarter (cont.)

	1. ársfjórðungur <i>Ist quarter</i>				Vikmörk <i>CI</i>
	2007	2008	2009	2010	2010
Í hlutastarfi, áætlaður fjöldi <i>Employed part time, est. number</i>	28.100	25.500	27.900	28.100	2.200
Heildarvinnutími, klst. <i>Average hours of work</i>	40,9	40,0	38,5	38,1	0,8
Vinnutími í fullu starfi, klst. <i>Full-time hours of work</i>	46,4	45,0	44,4	44,0	0,7
Vinnutími í hlutastarfi, klst. <i>Part-time hours of work</i>	22,2	21,3	20,5	21,2	1,2
Utan vinnumarkaðar, áætl. fjöldi <i>Not in labour force, est. number</i>	25.100	27.400	27.400	28.600	2.400
Mannfjöldi 16–74 ára, áætl. fjöldi <i>Population 16–74 years, est. number</i>	142.100	143.300	145.400	144.300	•
<b>Utan höfuðborgarsvæðis <i>Other regions</i></b>					
Atvinnuþátttaka, % <i>Activity rate</i>	81,8	81,1	76,4	78,9	2,3
Hlutfall starfandi <i>Employment rate</i>	80,3	78,6	71,4	74,3	2,5
Atvinnuleysi, % <i>Unemployment rate</i>	1,8	3,1	6,6	5,9	1,6
Vinnuafli, áætlaður fjöldi <i>Labour force, est. number</i>	59.400	62.200	60.200	61.800	1.800
Starfandi <i>Employed</i>	58.300	60.300	56.200	58.100	1.900
Atvinnulausir <i>Unemployed</i>	1.100	1.900	4.000	3.600	1.000
Í fullu starfi, áætlaður fjöldi <i>Employed full-time, est. number</i>	42.100	45.100	42.200	41.500	1.700
Í hlutastarfi, áætlaður fjöldi <i>Employed part time, est. number</i>	16.200	15.100	14.100	16.600	1.700
Heildarvinnutími, klst. <i>Average hours of work</i>	42,9	42,5	39,8	40,5	1,1
Vinnutími í fullu starfi, klst. <i>Full-time hours of work</i>	49,4	48,7	45,2	46,4	1,1
Vinnutími í hlutastarfi, klst. <i>Part-time hours of work</i>	25,0	23,1	23,3	24,6	1,9
Utan vinnumarkaðar, áætl. fjöldi <i>Not in labour force, est. number</i>	13.200	14.400	18.600	16.500	1.800
Mannfjöldi 16–74 ára, áætl. fjöldi <i>Population 16–74 years, est. number</i>	72.600	76.600	78.800	78.300	•

**Skýringar** Notes: Hlutföll eru reiknuð af fjöldatölum áður en þær eru námundaðar að næsta hundraði. *Percentage distribution is calculated before total figures are rounded to the closest hundred.*

Tafla 3. Starfandi eftir starfshlutfalli á 1. ársfjórðungi

Table 3. Employed full time/part time in 1st quarter

Áætlaður fjöldi <i>Estimated number</i>	1. ársfjórðungur <i>Ist quarter</i>				Vikmörk <i>CI</i>
	2007	2008	2009	2010	2010
<b>Alls <i>Total</i></b>	<b>172.800</b>	<b>174.000</b>	<b>165.500</b>	<b>163.900</b>	<b>3.100</b>
Starfandi, % <i>Employed, %</i>	100,0	100,0	100,0	100,0	•
Í fullu starfi, % <i>Employed full-time, %</i>	74,4	76,7	74,7	72,7	1,6
Í hlutastarfi, % <i>Employed part-time, %</i>	25,6	23,3	25,3	27,3	1,6
<b>Karlar <i>Males</i></b>	<b>93.500</b>	<b>94.800</b>	<b>86.700</b>	<b>84.800</b>	<b>2.100</b>
Starfandi, % <i>Employed, %</i>	100,0	100,0	100,0	100,0	•
Í fullu starfi, % <i>Employed full-time, %</i>	88,3	87,3	85,9	84,7	1,8
Í hlutastarfi, % <i>Employed part-time, %</i>	11,7	12,7	14,1	15,3	1,8
<b>Konur <i>Females</i></b>	<b>79.400</b>	<b>79.200</b>	<b>78.800</b>	<b>79.100</b>	<b>2.200</b>
Starfandi, % <i>Employed, %</i>	100,0	100,0	100,0	100,0	•
Í fullu starfi, % <i>Employed full-time, %</i>	58,0	63,9	62,3	59,8	2,7
Í hlutastarfi, % <i>Employed part-time, %</i>	42,0	36,1	37,7	40,2	2,7

**Skýringar** Notes: Hlutföll eru reiknuð af fjöldatölum áður en þær eru námundaðar að næsta hundraði. *Percentage distribution is calculated before total figures are rounded to the closest hundred.*

**Tafla 4. Atvinnuleysi eftir aldri á 1. ársfjórðungi**  
**Table 4. Unemployment rate by age groups in 1st quarter**

Hlutfall <i>Percent</i>	1. ársfjórðungur <i>1st quarter</i>				Vikmörk <i>CI</i> 2010
	2007	2008	2009	2010	
<b>Alls <i>Total</i></b>	<b>2,0</b>	<b>2,3</b>	<b>7,1</b>	<b>7,6</b>	<b>1,0</b>
16–24 ára <i>years</i>	6,9	6,5	12,6	16,4	3,5
25–54 ára <i>years</i>	1,1	1,6	6,9	6,5	1,2
55–74 ára <i>years</i>	0,9	1,2	3,5	4,8	1,8

**Skýringar** *Notes:* Hlutföll eru reiknuð af fjöldataölum áður en þær eru námundaðar að næsta hundraði. *Percentage distribution is calculated before total figures are rounded to the closest hundred.*

## English Summary

The number of persons in the labour force in the first quarter of 2010 was 177,500 which corresponds to an activity rate of 79.7%. The number of employed persons was 163,900 and unemployed persons were 13,600. The unemployment rate was 7.6%. The number of unemployed persons increased by 900 from the first quarter of 2009 and the number of employed persons decreased by 1,600. The unemployment rate in the capital region is 8.6% and 5.9% in other regions. The average number of working hours of those who were working in the reference week was 39 hours, 44.8 hours for those in full-time employment and 22.4 hours for those in part-time employment. The number of unemployed persons who searched for a job, for three to five months during the period, reduced by 700, from 3,100 to 2,400. In the first quarter of 2010, 39.8% of unemployed persons had searched for a job for six months or more compared with 8.7% in the first quarter of 2009.

Since 2003 Statistics Iceland has conducted a continuous labour force survey with quarterly results. The first quarter of 2010 covers 13 weeks, from 4th of January to 4th of April. The total sample size was 3,840 persons aged 16–74 years old selected randomly from the National registry. When those who had passed away or those who were living abroad had been deducted from the sample the net sample was 3,763 persons. In total the number of usable answers was 3,120 which corresponds to 82.9% response rate. All figures have been weighted by sex and age groups. The confidence limit of the results on activity rate is  $\pm 1.3\%$ , unemployment rate is  $\pm 1\%$  and working hours is  $\pm 0.6$  hours.

Hagtíðindi  
 Statistical Series

95. árg. • 30. tbl.  
 ISSN 0019-1078

Laun, tekjur og vinnumarkaður  
***Wages, income and labour market***

2010:7  
 ISSN 1670-4495 (prentútgáfa *print edition*) • ISSN 1670-4509 (vefútgáfa *PDF*)  
 Verð kr. *Price ISK* 900 • € 7

Umsjón *Supervision* Lárus Blöndal • [larus.blondal@hagstofa.is](mailto:larus.blondal@hagstofa.is)

Ólafur Már Sigurðsson • [olafur.sigurdsson@hagstofa.is](mailto:olafur.sigurdsson@hagstofa.is)

Sími *Telephone* (+354) 528 1000  
 Bréfasími *Fax* (+354) 528 1099

© Hagstofa Íslands *Statistics Iceland* • Borgartúni 21a 150 Reykjavík Iceland  
 Öllum eru heimil afnot af ritinu. Vinsamlegast getið heimildar. *Please quote the source.*  
[www.hagstofa.is/hagtidindi](http://www.hagstofa.is/hagtidindi) [www.statice.is/series](http://www.statice.is/series)