

2010:10 • 21. júlí 2010

## Vinnumarkaður á 2. ársfjórðungi 2010

*Labour market statistics, 2nd quarter 2010*

**Samantekt** Á öðrum ársfjórðungi 2010 voru 185.700 manns á vinnumarkaði. Af þeim voru 169.500 starfandi en 16.200 án vinnu og í atvinnuleit. Atvinnuþáttaka mældist 83,3% en atvinnuleysi var 8,7%. Atvinnulausum fækkaði um 500 frá öðrum ársfjórðungi 2009 og starfandi fjölgaði um 2.000. Atvinnuleysi var 9,8% á höfuðborgarsvæðinu en 6,8% utan þess. Meðalfjöldi vinnustunda var 40,2 klukkustundir hjá þeim sem voru við vinnu í viðmiðunarvikunni, 44,6 klukkustundir hjá þeim sem voru í fullu starfi en 24,6 klukkustundir hjá þeim sem voru í hlutastarfi. Þeir sem hafa verið atvinnulausir en hafa þegar fengið vinnu sem hefst síðar fjölgaði um 1.300, úr 1.500 á öðrum ársfjórðungi 2009 í 2.800 á öðrum ársfjórðungi 2010. Hins vegar langtímaatvinnulausum fjölgað um 2.300 manns, úr 400, eða 2,5% atvinnulausra, í 2.700 manns, eða 16,9% atvinnulausra.

### Inngangur

*Alþjóðlegir staðlar og skilgreiningar*

Frá og með ársbyrjun 2003 hefur Hagstofan framkvæmt samfellda vinnumarkaðsrannsókn sem gefur niðurstöður fyrir hvern ársfjórðung. Rannsóknin er hluti af vinnumarkaðsrannsókn hagstofu Evrópusambandsins, *Eurostat*, og byggist hún á alþjóðlegum stöðlum og skilgreiningum. Niðurstöður eru því samanburðarhæfar við vinnumarkaðsrannsóknir í öðrum löndum EES og víðar.

*Framkvæmd*

Annar ársfjórðungur 2010 nær til 13 vikna, frá 5. apríl 2010 til 4. júlí 2010. Heildarúrtakið var 3.861 manns á aldrinum 16–74 ára sem valdir voru af handahófi úr þjóðskrá. Þegar frá eru taldir þeir sem voru látnir eða búsettir erlendis reyndist nettóúrtakið 3.778 einstaklingar. Alls fengust nothæf svör frá 3.097 einstaklingi sem jafngildir 82% endanlegri svörun. Allar tölur hafa verið vegnar eftir kyni og aldri. Öryggisbil niðurstaðna um atvinnuþátttöku eru  $\pm 1,2\%$ , atvinnuleysi  $\pm 1,1\%$  og vinnutíma  $\pm 0,7$  klukkustundir.



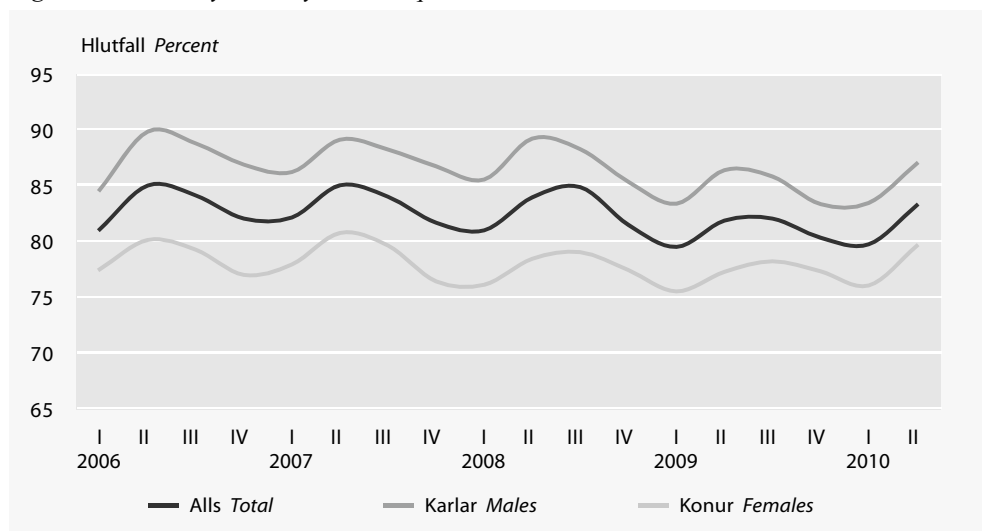
## Vinnuafli

Atvinnuþátttaka 83,3%

Á öðrum ársfjórðungi 2010 voru 185.700 á vinnumarkaði sem jafngildir 83,3% atvinnuþátttöku. Atvinnuþátttaka karla var 86,9% en kvenna 79,5%. Á öðrum ársfjórðungi 2009 voru 184.200 á vinnumarkaði og atvinnuþátttaka mældist 81,9%. Atvinnuþátttaka karla var þá 86,3% og kvenna 77,2%. Fólki á vinnumarkaði hefur því fjölgað um 1.500 manns og jókst hlutfallið um 1,4 prósentustig á tímabilinu. Á höfuðborgarsvæðinu var atvinnuþátttaka 83,6% en 82,7% utan þess.

### Mynd 1. Atvinnuþátttaka eftir kyni og ársfjórðungi 2006–2010

Figure 1. Activity rates by sex and quarters 2006–2010

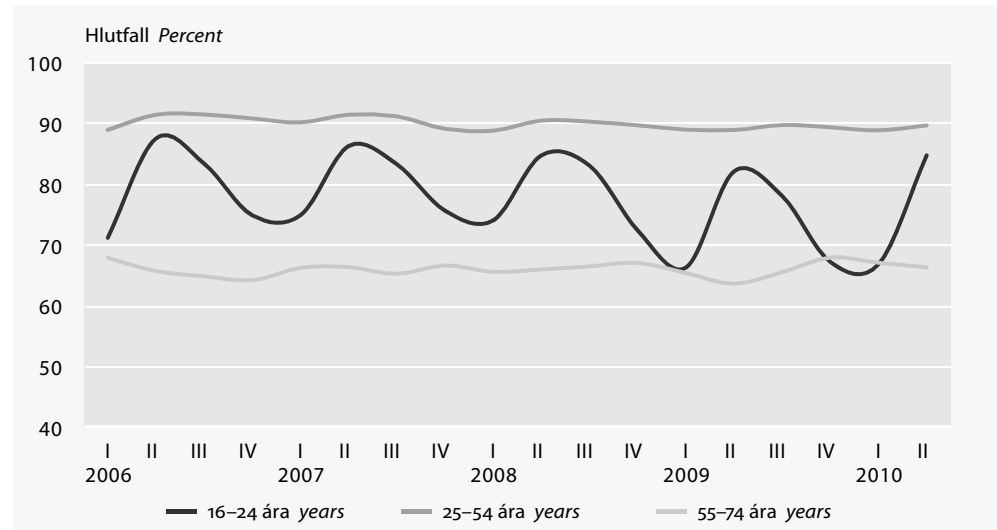


**Skýringar** Notes: Öryggisbil (95%) atvinnuþátttaka 2. ársfjórðungur 2010: Alls  $\pm 1,3$ ; karlar  $\pm 1,5$ ; konur  $\pm 1,8$ . CI (95%) 2nd quarter 2010: Activity rate: Total  $\pm 0,31$ ; males  $\pm 1,5$ ; females  $\pm 1,8$ .

Frá upphafi vinnumarkaðsrannsókna hefur atvinnuþátttaka alltaf verið mest í aldurshópnum 25–54 ára eða í kringum 90%. Í öðrum ársfjórðungi 2010 var hún 89,8% og var 89% á öðrum ársfjórðungi 2009. Atvinnuþátttaka þeirra sem eru 55–74 ára er lítillega sveiflukenndari og var 66,4% í öðrum ársfjórðungi 2010. Mestar sveiflur eru hjá aldurshópnum 16–24 ára, en það er fámennasti hópurinn og má segja að hann hafi minnsta viðloðun við vinnumarkaðinn. Þátttaka þessa hóps er alltaf mest í öðrum og þriðja ársfjórðungi hvers árs vegna þess að þá koma námsmenn inn á vinnumarkaðinn í sumarstörf. Í öðrum ársfjórðungi 2010 var þátttaka þessa hóps 84,8% en var til að mynda 66,8% í fyrsta ársfjórðungi 2010.

## Mynd 2. Atvinnuþátttaka eftir aldri og ársfjórðungi 2006–2010

Figure 2. Activity rates by age and quarters 2006–2010



**Skýringar** Notes: Öryggisbil (95%) atvinnuþátttaka 2. ársfjórðungur 2010: 16–24 ára  $\pm 2.9$ ; 25–54 ára  $\pm 1.4$ ; 55–74 ára  $\pm 2.7$ . CI (95%) 2nd quarter 2010: Activity rate: 16–24 years  $\pm 2.9$ ; 25–54 years  $\pm 1.4$ ; 55–74 years  $\pm 2.7$ .

### Skilgreining atvinnuþátttöku

Á vinnumarkaði eða til vinnuafslins teljast bæði þeir sem eru starfandi og atvinnulausir. Atvinnuþátttaka er hlutfall starfandi og atvinnulausra (vinnuafli) af mannfjölda.

### Starfandi fólk

#### Starfandi konum fjölga en karlar standa í stað

Fjöldi starfandi á öðrum ársfjórðungi 2010 var 169.500 manns og hlutfall starfandi af mannfjölda var 76%. Hlutfall starfandi karla var 78,8% en starfandi kvenna 73,2%. Frá öðrum ársfjórðungi 2009 til fyrsta ársfjórðungs 2010 fjölgaði starfandi fólk um rúmlega 2.000 og liggur sú fjölgun öll hjá konum og jókst einnig hlutfall starfandi kvenna um 1,5 prósentusig. Fjöldi karla stóð hins vegar í stað en hlutfall þeirra jókst þó um 1,6 prósentustig. Hlutfall starfandi fólks á höfuðborgarsvæðinu var 75,4% en utan höfuðborgarsvæðisins var það 77,1%. Fjöldi starfandi á öðrum ársfjórðungi 2009 var 167.500 og var hlutfall starfandi 74,5%. Hlutfall starfandi karla var þá 77,1% en starfandi kvenna var 71,7%. á öðrum ársfjórðungi 2009 var hlutfall starfandi fólks á höfuðborgarsvæðinu 73,5% en utan þess 76,2%.

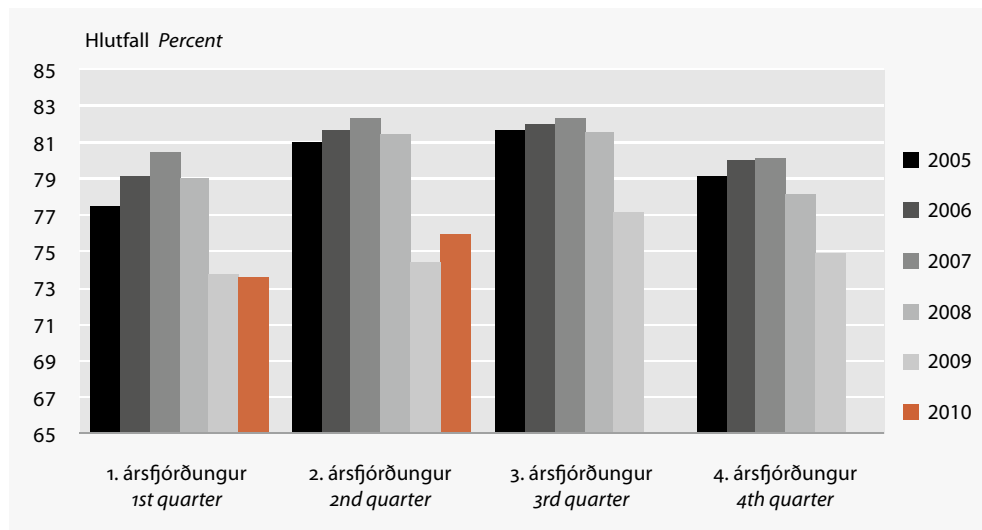
Af starfandi fólk á öðrum ársfjórðungi 2010 voru 130.900 í fullu starfi, eða 77,2% og 38.600 í hlutastarfi eða 22,8%. Starfandi í fullu starfi fjölgaði um 1.200 frá öðrum ársfjórðungi 2009 og fólk í hlutastörfum fjölgaði um 900 manns. Karlar í fullu starfi voru 87,7% á öðrum ársfjórðungi 2010 og konur 65,8%.

#### Skilgreining á starfandi

Fólk telst vera starfandi ef það hefur unnið eina klukkustund eða lengur í viðmiðunarkvikunni könnunar eða verið fjarverandi frá starfi sem það gegnir að öllu jöfnu.

### Mynd 3. Starfandi eftir ársfjórðungi 2005–2010

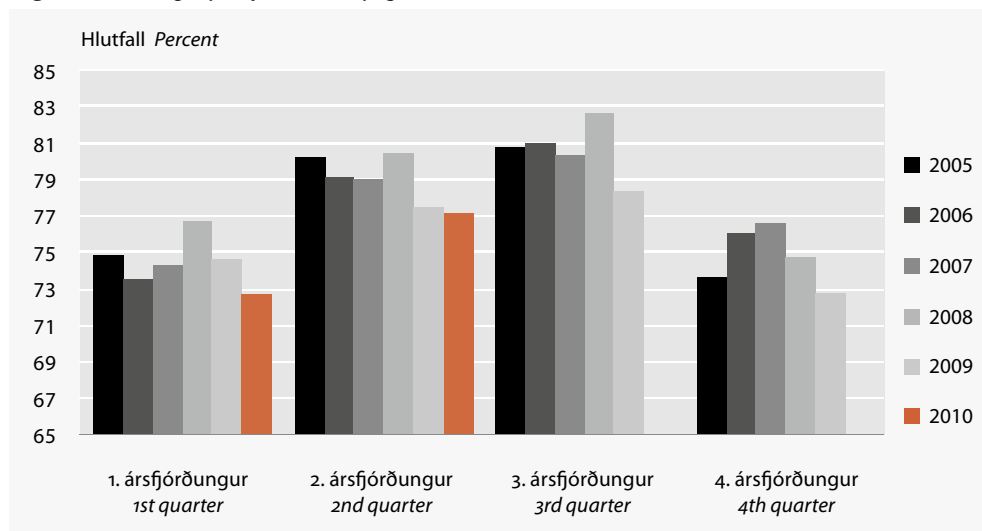
Figure 3. Employed by quarters 2005–2010



**Skýringar** Notes: Öryggisbil (95%) 2. ársfjórðungur 2010: Hlutfall starfandi  $\pm 1,5$ . CI (95%) 2nd quarter 2010: Employment rate  $\pm 1.5$ .

### Mynd 4. Starfandi í fullu starfi eftir ársfjórðungi 2005–2010

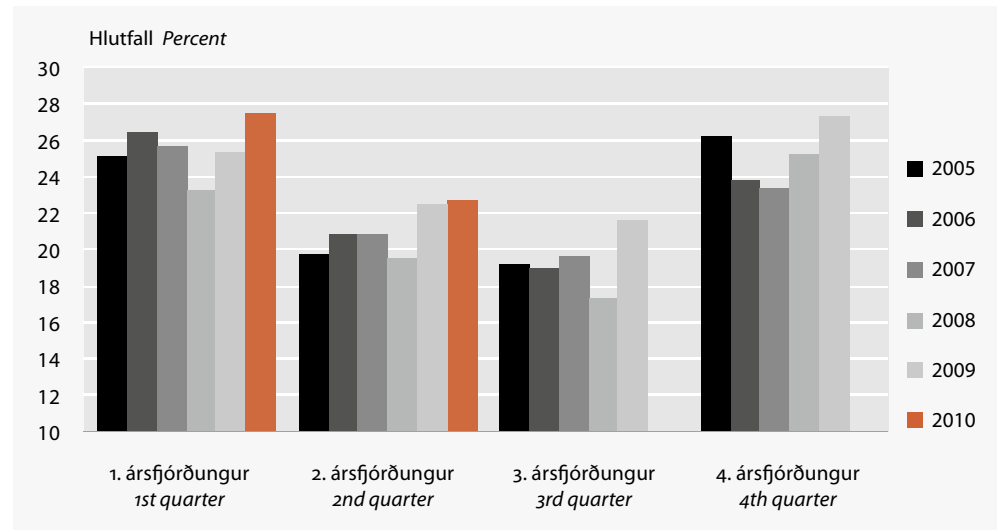
Figure 4. Employed full time by quarters 2005–2010



**Skýringar** Notes: Öryggisbil (95%) 2. ársfjórðungur 2010: Hlutfall í fullu starfi  $\pm 1,6$ . CI (95%) 2nd quarter 2010: Employment rate – full time  $\pm 1.6$ .

### Mynd 5. Starfandi í hlutastarfi eftir ársfjórðungi 2005–2010

Figure 5. Employed part time by quarters 2005–2010



**Skýringar** Notes: Öryggisbil (95%) 2. ársfjórðungur 2010: Hlutfall í hlutastarfi  $\pm 1,6$ . CI (95%) 2nd quarter 2010: Employment rate in part time  $\pm 1,6$ .

### Atvinnuleysi

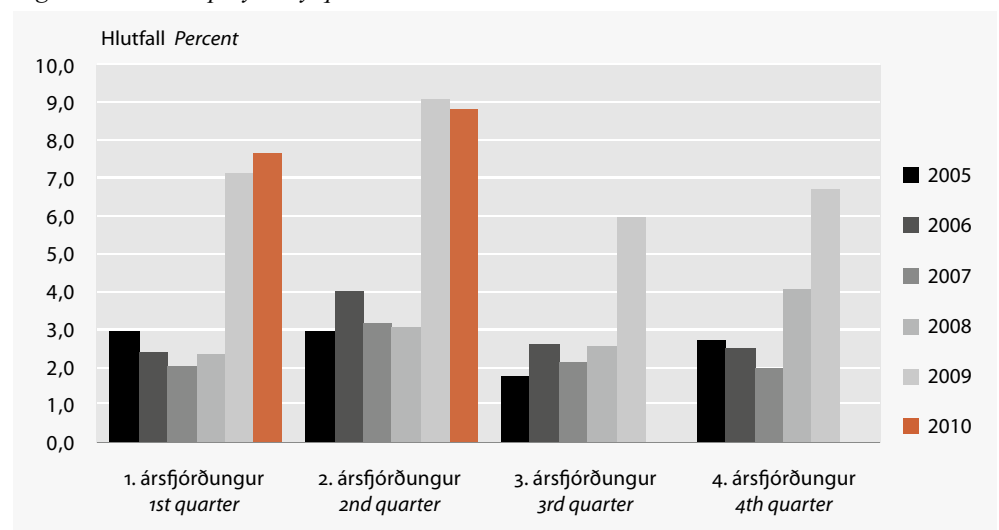
16.200 manns að meðaltali án atvinnu og í atvinnuleit

Á öðrum ársfjórðungi 2010 voru að meðaltali 16.200 manns án vinnu og í atvinnuleit eða 8,7% vinnuafslins. Atvinnuleysi mældist 9,4% hjá körlum og 8% hjá konum. Atvinnuleysi á höfuðborgarsvæðinu var 9,8% en 6,8% utan þess. Þegar litið er til aldurs var atvinnuleysi mest meðal fólks á aldrinum 16–24 ára eða 21,3%. Eins og sjá má á mynd 7 er atvinnuleysi alltaf mest á meðal þess aldurshóps og er sérstaklega áberandi í öðrum ársfjórðungi. Frá öðrum ársfjórðungi 2009 til annars ársfjórðungs 2010 fækkaði atvinnulausum um 500 manns.

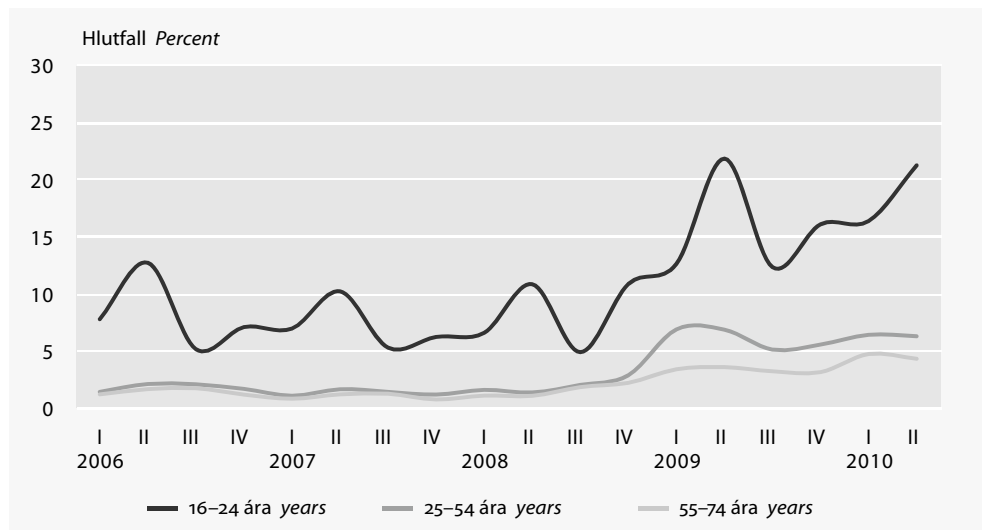
Á öðrum ársfjórðungi 2009 voru að meðaltali 16.700 atvinnulausir og mældist atvinnuleysi 9,1%. Atvinnuleysi mældist þá 10,7% hjá körlum og 7,2% hjá konum. Á höfuðborgarsvæðinu var atvinnuleysi þá 10,1% og utan höfuðborgarsvæðisins var það 7,3%. Atvinnuleysi var mest meðal 16–24 ára eða 21,9%.

### Mynd 6. Atvinnuleysi eftir ársfjórðungi 2005–2010

Figure 6. Unemployed by quarters 2005–2010



**Skýringar** Notes: Öryggisbil (95%) 2. ársfjórðungur 2010: Atvinnuleysi  $\pm 1,1$ . CI (95%) 2nd quarter 2010: Unemployment rate  $\pm 1,1$ .

**Mynd 7. Atvinnuleysi eftir aldri og ársfjórðungi 2006–2010***Figure 7. Unemployment rate by age-groups and quarters 2006–2010*

**Skýringar** Notes: Öryggisbil (95%), atvinnuleysi 2. ársfjórðungur 2010: 16–24 ára  $\pm 3,5$ ; 25–54 ára  $\pm 1,2$ ; 55–74 ára  $\pm 1,7$ . CI (95%) 2nd quarter 2010: Activity rate: 16–24 years  $\pm 1,2$ ; 25–54 years  $\pm 1,2$ ; 55–74 years  $\pm 1,7$ .

**Skilgreining á atvinnuleysi**

Atvinnulausir teljast þeir sem voru án atvinnu í viðmiðunarsvikun könnunarinnar, þ.e. höfðu hvorki atvinnu né voru í vinnu (í eina klukkustund eða lengur) sem launþegar eða sjálfstætt starfandi, eru að leita að vinnu og geta hafið störf innan tveggja vikna eða hafa fengið starf sem hefst innan 3 mánaða. Einstaklingar sem eru ekki í vinnu en eru í námi flokkast atvinnulausir ef þeir uppfylla skilyrðin hér að ofan.

**Lengd atvinnuleitar**

*Um 2.700 langtímaatvinnulausir*

Af þeim sem voru atvinnulausir á öðrum ársfjórðungi 2010 höfðu 2.800 fengið vinnu sem átti að hefjast síðar, eða 17,4%. Til samanburðar höfðu 1.500 manns fengið vinnu, eða 9,3%, á öðrum ársfjórðungi 2009.

Þeir sem hafa verið atvinnulausir í 12 mánuði eða lengur eru skilgreindir sem langtímaatvinnulausir. Á öðrum ársfjórðungi 2010 höfðu um 2.700 manns verið atvinnulausir svo lengi, eða 16,9% atvinnulausra, en voru á sama tímabili 2009 um 400 manns, eða 2,5%.

**Tafla 1. Atvinnulausir eftir lengd atvinnuleitar á 2. ársfjórðungi***Table 1. Unemployed by duration of search for employment in 2nd quarter*

	2007		2008		2009		2010	
	Fjöldi	%	Fjöldi	%	Fjöldi	%	Fjöldi	%
	Number		Number		Number		Number	
Atvinnulausir <i>Unemployed</i>	5.800	100,0	5.700	100,0	16.600	100,0	16.200	100,0
Með vinnu sem hefst síðar <i>Found job, starts later</i>	1.900	33,1	1.700	29,6	1.500	9,3	2.800	17,4
Innan við einn mánuður <i>Less than a month</i>	1.900	32,3	2.100	36,9	3.300	19,9	2.600	16,2
1–2 mánuðir <i>1–2 months</i>	900*	15,4*	1.300	22,8	4.200	25,1	2.900	18,2
3–5 mánuðir <i>3–5 months</i>	500*	9,3*	300*	4,9*	4.700	28,3	2.300	14,1
6–11 mánuðir <i>6–11 months</i>	100*	2,3*	100*	2,3*	2.500	14,9	2.800	17,2
12 mánuðir eða lengur <i>12 months or more</i>	400*	7,6*	200*	3,5*	400*	2,5*	2.700	16,9

**Skýringar** Notes: Hlutföll eru reiknuð af fjöldatölum áður en þær eru námundaðar að næsta hundraði. *Percentage distribution is calculated before total figures are rounded to the closest hundred.*

\* Frávikshlutfall yfir 20%. *Relative standard error over 20%.*

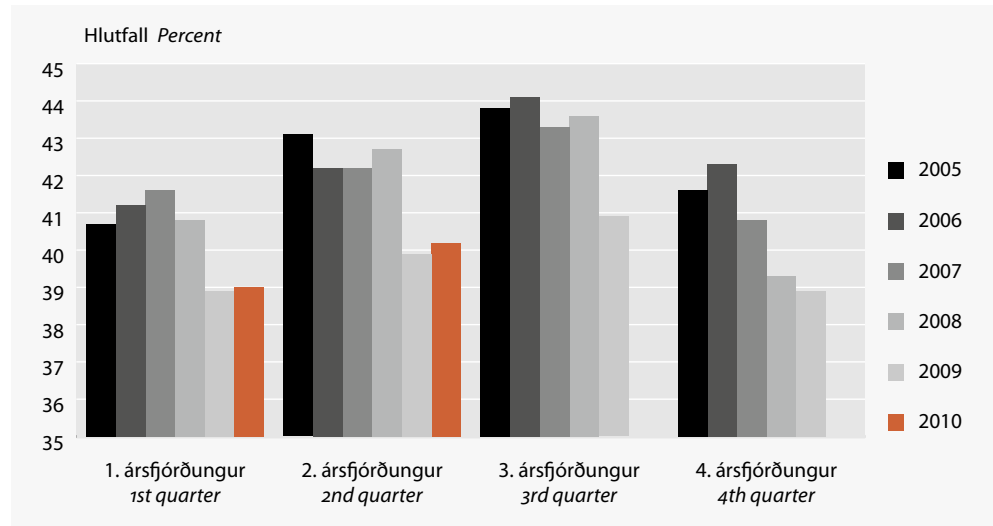
## Vinnutími

Vinnutími 40,2 klukkustundir á viku

Á öðrum ársfjórðungi 2010 var meðalfjöldi vinnustunda 40,2 klukkustundir hjá þeim sem voru við vinnu í viðmiðunarvikunni, 44,3 klukkustundir hjá körlum en 35,5 hjá konum. Meðalfjöldi vinnustunda hjá þeim sem voru í fullu starfi var 44,6 klukkustundir, 46,9 klukkustundir hjá körlum en 41 klukkustund hjá konum. Meðalfjöldi vinnustunda hjá þeim sem voru í hlutastarfi voru 24,6 klukkustundir, 25 klukkustundir hjá körlum en 24,4 klukkustundir hjá konum.

## Mynd 8. Vinnustundir á viku 2005–2010

Figure 8. Hours of work per week 2005–2010



**Skýringar** Notes: Öryggisbil (95%) vinnustundir 2. ársfjórðungur 2010: Heildarvinnutími  $\pm 0,7$ ; karlar  $\pm 1$ ; konur  $\pm 0,9$ . *CI (95%) Hours of work: 2nd quarter 2010: Total  $\pm 0,7$ ; males  $\pm 1$ ; females  $\pm 0,9$ .*

Á öðrum ársfjórðungi 2009 var fjöldi vinnustunda um 40 klukkustundir, 43,9 hjá körlum en 35,4 hjá konum. Þeir sem voru í fullu starfi unnu 44,5 klukkustundir að jafnaði en þeir sem voru í hlutastarfi unnu að jafnaði 23,9 klukkustundir.

## English Summary

The number of persons in the labour force in the second quarter of 2010 was 185,700 which corresponds to an activity rate of 83.3%. The number of employed persons was 169,500 and unemployed persons were 16,200. The unemployment rate was 8.7%. The number of unemployed persons decreased by 500 from the second quarter of 2009 and the number of employed persons increased by 2,000. The unemployment rate in the capital region is 9.8% and 6.8% in other regions. The average number of working hours of those who were working in the reference week was 40.2 hours, 44.6 hours for those in full-time employment and 24.6 hours for those in part-time employment. The number of unemployed persons who have found a job that starts later has increased by 1,300 from the second quarter of 2009, from 1,500 to 2,800. On the other hand has long term unemployment increased by 2,300 persons, from 400 or 2.5% in second quarter of 2009 to 2,700 or 16.9% in the second quarter of 2010.

Since 2003 Statistics Iceland has conducted a continuous labour force survey with quarterly results. The second quarter of 2010 covers 13 weeks, from 5th of April to 4th of July. The total sample size was 3,861 persons aged 16–74 years old selected randomly from the National registry. When those who had passed away or those who were living abroad had been deducted from the sample the net sample was 3,778 persons. In total the number of usable answers was 3,097 which corresponds to 82% response rate. All figures have been weighted by sex and age groups. The confidence interval (95%) of the results on activity rate is  $\pm 1.2\%$ , unemployment rate is  $\pm 1.1\%$  and working hours is  $\pm 0.7$  hours.



**Tafla 2. Atvinnuþátttaka, atvinnuleysi og fjöldi starfandi á 2. ársfjórðungi***Table 2. Employment and unemployment in 2nd quarter*

	2. ársfjórðungur <i>2nd quarter</i>				Öryggisbil <i>CI 2010</i>
	2007	2008	2009	2010	
<b>Alls <i>Total</i></b>					
Atvinnuþátttaka, % <i>Activity rate</i>	85,0	84,0	81,9	83,3	1,2
Hlutfall starfandi <i>Employment rate</i>	82,4	81,4	74,5	76,0	1,4
Atvinnuleysi, % <i>Unemployment rate</i>	3,2	3,1	9,1	8,7	1,1
Vinnuafli, áætlaður fjöldi <i>Labour force, est. number</i>	184.800	187.200	184.200	185.700	2.600
Starfandi <i>Employed</i>	179.000	181.500	167.500	169.500	3.100
Atvinnulausir <i>Unemployed</i>	5.800	5.700	16.700	16.200	2.000
Í fullu starfi, áætlaður fjöldi <i>Employed full-time, est. number</i>	141.500	146.000	129.700	130.900	2.700
Í hlutastarfi, áætlaður fjöldi <i>Employed part time, est. number</i>	37.500	35.500	37.700	38.600	2.700
Heildarvinnutími, klst. <i>Average hours of work</i>	42,1	42,7	40,0	40,2	0,7
Vinnutími í fullu starfi, klst. <i>Full-time hours of work</i>	46,6	47,0	44,5	44,6	0,7
Vinnutími í hlutastarfi, klst. <i>Part-time hours of work</i>	24,5	24,0	23,9	24,6	1,1
Utan vinnumarkaðar, áætl. fjöldi <i>Not in labour force, est. number</i>	32.500	35.600	40.700	37.300	2.600
Mannfjöldi 16–74 ára, áætl. fjöldi <i>Population 16–74 years, est. number</i>	217.300	222.800	224.900	223.000	•
<b>Karlar <i>Males</i></b>					
Atvinnuþátttaka, % <i>Activity rate</i>	89,1	89,2	86,3	86,9	1,5
Hlutfall starfandi <i>Employment rate</i>	86,1	86,4	77,1	78,8	1,9
Atvinnuleysi, % <i>Unemployment rate</i>	3,4	3,2	10,7	9,4	1,5
Vinnuafli, áætlaður fjöldi <i>Labour force, est. number</i>	100.300	103.100	99.200	97.800	1.700
Starfandi <i>Employed</i>	96.900	99.800	88.600	88.600	2.100
Atvinnulausir <i>Unemployed</i>	3.400	3.300	10.600	9.200	1.500
Í fullu starfi, áætlaður fjöldi <i>Employed full-time, est. number</i>	88.900	91.100	77.900	77.700	1.600
Í hlutastarfi, áætlaður fjöldi <i>Employed part time, est. number</i>	8.000	8.700	10.700	10.900	1.600
Heildarvinnutími, klst. <i>Average hours of work</i>	47,4	47,4	43,9	44,3	1,0
Vinnutími í fullu starfi, klst. <i>Full-time hours of work</i>	49,4	49,8	46,6	46,9	1,0
Vinnutími í hlutastarfi, klst. <i>Part-time hours of work</i>	24,3	22,1	23,3	25,0	2,2
Utan vinnumarkaðar, áætl. fjöldi <i>Not in labour force, est. number</i>	12.200	12.500	15.700	14.700	1.700
Mannfjöldi 16–74 ára, áætl. fjöldi <i>Population 16–74 years, est. number</i>	112.600	115.600	114.800	112.500	•
<b>Konur <i>Females</i></b>					
Atvinnuþátttaka, % <i>Activity rate</i>	80,7	78,4	77,2	79,5	1,8
Hlutfall starfandi <i>Employment rate</i>	78,4	76,1	71,7	73,2	2,0
Atvinnuleysi, % <i>Unemployment rate</i>	2,8	2,9	7,2	8,0	1,5
Vinnuafli, áætlaður fjöldi <i>Labour force, est. number</i>	84.500	84.100	85.000	87.900	2.000
Starfandi <i>Employed</i>	82.100	81.700	78.900	80.900	2.300
Atvinnulausir <i>Unemployed</i>	2.400	2.400	6.100	7.000	1.300
Í fullu starfi, áætlaður fjöldi <i>Employed full-time, est. number</i>	52.600	54.900	51.900	53.200	2.200
Í hlutastarfi, áætlaður fjöldi <i>Employed part time, est. number</i>	29.500	26.800	27.000	27.700	2.200
Heildarvinnutími, klst. <i>Average hours of work</i>	35,7	36,6	35,4	35,5	0,9
Vinnutími í fullu starfi, klst. <i>Full-time hours of work</i>	41,7	42,2	41,1	41,0	0,9
Vinnutími í hlutastarfi, klst. <i>Part-time hours of work</i>	24,6	24,7	24,1	24,4	1,2
Utan vinnumarkaðar, áætl. fjöldi <i>Not in labour force, est. number</i>	20.300	23.100	25.000	22.600	2.000
Mannfjöldi 16–74 ára, áætl. fjöldi <i>Population 16–74 years, est. number</i>	104.700	107.300	110.000	110.500	•
<b>Höfuðborgarsvæði <i>Capital region</i></b>					
Atvinnuþátttaka, % <i>Activity rate</i>	85,9	83,7	81,8	83,6	1,5
Hlutfall starfandi <i>Employment rate</i>	83,1	81,3	73,5	75,4	1,8
Atvinnuleysi, % <i>Unemployment rate</i>	3,3	2,9	10,1	9,8	1,4
Vinnuafli, áætl. fjöldi <i>Labour force, est. number</i>	122.600	121.400	118.700	120.700	2.200
Starfandi <i>Employed</i>	118.500	118.000	106.800	109.000	2.600
Atvinnulausir <i>Unemployed</i>	4.000	3.500	11.900	11.800	1.700
Í fullu starfi, áætl. fjöldi <i>Employed full-time, est. number</i>	95.600	95.500	82.700	83.900	2.200

**Tafla 2. Atvinnuþátttaka, atvinnuleysi og fjöldi starfandi á 2. ársfjórðungi (frh.)**Table 2. *Employment and unemployment in 2nd quarter (cont.)*

	2. ársfjórðungur <i>2nd quarter</i>				Öryggisbil <i>CI 2010</i>
	2007	2008	2009	2010	
Í hlutastarfi, áætl. fjöldi <i>Employed part time, est. number</i>	22.900	22.500	24.100	25.100	2.200
Heildarvinnutími, klst. <i>Average hours of work</i>	41,0	41,7	38,7	38,9	0,7
Vinnutími í fullu starfi, klst. <i>Full-time hours of work</i>	44,8	45,6	42,9	43,0	0,7
Vinnutími í hlutastarfi, klst. <i>Part-time hours of work</i>	24,2	23,9	23,7	24,4	1,3
Utan vinnumarkaðar, áætl. fjöldi <i>Not in labour force, est. number</i>	20.000	23.700	26.500	23.700	2.200
Mannfjöldi 16–74 ára, áætl. fjöldi <i>Population 16–74 years, est. number</i>	142.600	145.100	145.200	144.400	•
<b>Utan höfuðborgarsvæðis <i>Other regions</i></b>					
Atvinnuþátttaka, % <i>Activity rate</i>	83,3	84,7	82,1	82,7	2,1
Hlutfall starfandi <i>Employment rate</i>	80,9	81,8	76,2	77,1	2,4
Atvinnuleysi, % <i>Unemployment rate</i>	2,9	3,4	7,3	6,8	1,6
Vinnuafli, áætl. fjöldi <i>Labour force, est. number</i>	62.300	65.800	65.500	64.900	1.700
Starfandi <i>Employed</i>	60.500	63.500	60.700	60.500	1.900
Atvinnulausir <i>Unemployed</i>	1.800	2.300	4.800	4.400	1.000
Í fullu starfi, áætl. fjöldi <i>Employed full-time, est. number</i>	46.000	50.500	47.100	47.000	1.700
Í hlutastarfi, áætl. fjöldi <i>Employed part time, est. number</i>	14.500	13.000	13.600	13.500	1.700
Heildarvinnutími, klst. <i>Average hours of work</i>	44,4	44,5	42,2	42,6	1,4
Vinnutími í fullu starfi, klst. <i>Full-time hours of work</i>	50,4	49,8	47,3	47,5	1,4
Vinnutími í hlutastarfi, klst. <i>Part-time hours of work</i>	25,1	24,3	24,3	25,0	2,0
Utan vinnumarkaðar, áætl. fjöldi <i>Not in labour force, est. number</i>	12.500	11.900	14.200	13.600	1.700
Mannfjöldi 16–74 ára, áætl. fjöldi <i>Population 16–74 years, est. number</i>	74.700	77.700	79.700	78.500	•
<b>16–24 ára <i>years</i></b>					
Atvinnuþátttaka, % <i>Activity rate</i>	86,3	84,8	82,1	84,8	2,9
Hlutfall starfandi <i>Employment rate</i>	77,5	75,6	64,1	66,7	3,7
Atvinnuleysi, % <i>Unemployment rate</i>	10,2	10,8	21,9	21,3	3,5
Vinnuafli, áætl. fjöldi <i>Labour force, est. number</i>	33.900	34.300	33.600	34.300	1.200
Starfandi <i>Employed</i>	30.500	30.600	26.300	27.000	1.500
Atvinnulausir <i>Unemployed</i>	3.500	3.700	7.400	7.300	1.200
Í fullu starfi, áætl. fjöldi <i>Employed full-time, est. number</i>	21.400	20.500	14.400	16.400	1.300
Í hlutastarfi, áætl. fjöldi <i>Employed part time, est. number</i>	9.000	10.100	11.800	10.600	1.300
Heildarvinnutími, klst. <i>Average hours of work</i>	39,2	35,7	33,2	34,1	1,7
Vinnutími í fullu starfi, klst. <i>Full-time hours of work</i>	46,1	44,2	44,2	42,7	1,5
Vinnutími í hlutastarfi, klst. <i>Part-time hours of work</i>	20,9	18,9	18,9	19,4	2,1
Utan vinnumarkaðar, áætl. fjöldi <i>Not in labour force, est. number</i>	5.400	6.200	7.300	6.200	1.200
Mannfjöldi 16–74 ára, áætl. fjöldi <i>Population 16–74 years, est. number</i>	39.300	40.500	40.900	40.500	•
<b>25–54 ára <i>years</i></b>					
Atvinnuþátttaka, % <i>Activity rate</i>	91,6	90,6	89,0	89,8	1,4
Hlutfall starfandi <i>Employment rate</i>	90,1	89,3	82,8	84,1	1,7
Atvinnuleysi, % <i>Unemployment rate</i>	1,7	1,4	6,9	6,3	1,2
Vinnuafli, áætl. fjöldi <i>Labour force, est. number</i>	118.700	119.800	117.600	115.900	1.800
Starfandi <i>Employed</i>	116.700	118.200	109.400	108.600	2.200
Atvinnulausir <i>Unemployed</i>	2.000	1.600	8.100	7.300	1.400
Í fullu starfi, áætl. fjöldi <i>Employed full-time, est. number</i>	96.100	101.200	91.700	89.300	2.100
Í hlutastarfi, áætl. fjöldi <i>Employed part time, est. number</i>	20.600	17.000	17.700	19.200	2.100
Heildarvinnutími, klst. <i>Average hours of work</i>	43,1	44,9	41,6	42,0	0,8
Vinnutími í fullu starfi, klst. <i>Full-time hours of work</i>	46,7	47,7	44,5	45,1	0,9
Vinnutími í hlutastarfi, klst. <i>Part-time hours of work</i>	25,7	26,8	26,2	27,2	1,6
Utan vinnumarkaðar, áætl. fjöldi <i>Not in labour force, est. number</i>	10.900	12.500	14.600	13.200	1.800
Mannfjöldi 16–74 ára, áætl. fjöldi <i>Population 16–74 years, est. number</i>	129.600	132.300	132.100	129.100	•

**Tafla 2. Atvinnuþátttaka, atvinnuleysi og fjöldi starfandi á 2. ársfjórðungi (frh.)**Table 2. *Employment and unemployment in 2nd quarter (cont.)*

	2. ársfjórðungur 2nd quarter				Öryggisbil CI 2010
	2007	2008	2009	2010	
<b>55–74 ára years</b>					
Atvinnuþátttaka, % <i>Activity rate</i>	66,5	66,1	63,6	66,4	2,7
Hlutfall starfandi <i>Employment rate</i>	65,7	65,3	61,3	63,5	2,8
Atvinnuleysi, % <i>Unemployment rate</i>	1,3	1,1	3,7	4,4	1,7
Vinnuafli, áætl. fjöldi <i>Labour force, est. number</i>	32.200	33.100	33.000	35.500	1.400
Starfandi <i>Employed</i>	31.800	32.700	31.800	33.900	1.500
Atvinnulausir <i>Unemployed</i>	400	400	1.200	1.600	600
Í fullu starfi, áætl. fjöldi <i>Employed full-time, est. number</i>	23.900	24.300	23.600	25.200	1.200
Í hlutastarfi, áætl. fjöldi <i>Employed part time, est. number</i>	7.800	8.500	8.200	8.700	1.200
Heildarvinnutími, klst. <i>Average hours of work</i>	41,4	41,3	39,6	39,4	1,4
Vinnutími í fullu starfi, klst. <i>Full-time hours of work</i>	46,4	46,6	44,3	44,1	1,5
Vinnutími í hlutastarfi, klst. <i>Part-time hours of work</i>	25,5	25,2	25,9	25,0	1,7
Utan vinnumarkaðar, áætl. fjöldi <i>Not in labour force, est. number</i>	16.200	17.000	18.800	17.900	1.400
Mannfjöldi 16–74 ára, áætl. fjöldi <i>Population 16–74 years, est. number</i>	48.400	50.100	51.800	53.400	•

**Skýringar** Notes: Hlutföll eru reiknuð af fjöldatölum áður en þær eru námundaðar að næsta hundraði. *Percentage distribution is calculated before total figures are rounded to the closest hundred.*

**Tafla 3. Starfandi eftir starfshlutfalli á 2. ársfjórðungi**Table 3. *Employed full time/part time in 2nd quarter*

Áætlaður fjöldi <i>Estimated number</i>	2. ársfjórðungur 2nd quarter				Öryggisbil <i>CI</i> 2010
	2007	2008	2009	2010	
<b>Alls Total</b>	<b>179.000</b>	<b>181.500</b>	<b>167.500</b>	<b>169.500</b>	<b>3.100</b>
Starfandi, % <i>Employed, %</i>	100,0	100,0	100,0	100,0	•
Í fullu starfi, % <i>Employed full-time, %</i>	79,1	80,4	77,5	77,2	1,6
Í hlutastarfi, % <i>Employed part-time, %</i>	20,9	19,6	22,5	22,8	1,6
<b>Karlar Males</b>	<b>96.900</b>	<b>99.800</b>	<b>88.600</b>	<b>88.600</b>	<b>2.100</b>
Starfandi, % <i>Employed, %</i>	100,0	100,0	100,0	100,0	•
Í fullu starfi, % <i>Employed full-time, %</i>	91,8	91,2	87,9	87,7	1,8
Í hlutastarfi, % <i>Employed part-time, %</i>	8,2	8,8	12,1	12,3	1,8
<b>Konur Females</b>	<b>82.100</b>	<b>81.700</b>	<b>78.900</b>	<b>80.900</b>	<b>2.300</b>
Starfandi, % <i>Employed, %</i>	100,0	100,0	100,0	100,0	•
Í fullu starfi, % <i>Employed full-time, %</i>	64,1	67,2	65,7	65,8	2,7
Í hlutastarfi, % <i>Employed part-time, %</i>	35,9	32,8	34,3	34,2	2,7

**Skýringar** Notes: Hlutföll eru reiknuð af fjöldatölum áður en þær eru námundaðar að næsta hundraði. *Percentage distribution is calculated before total figures are rounded to the closest hundred.*

**Tafla 4. Atvinnuleysi eftir aldri á 2. ársfjórðungi**

Table 4. Unemployment rate by age groups in 2nd quarter

Hlutfall <i>Percent</i>	2. ársfjórðungur <i>2nd quarter</i>				Öryggisbil <i>CI</i>
	2007	2008	2009	2010	
<b>Alls <i>Total</i></b>	<b>3,2</b>	<b>3,1</b>	<b>9,1</b>	<b>8,7</b>	<b>1,1</b>
16–24 ára <i>years</i>	10,2	10,8	21,9	21,3	3,5
25–54 ára <i>years</i>	1,7	1,4	6,9	6,3	1,2
55–74 ára <i>years</i>	1,3	1,1	3,7	4,4	1,7

**Skýringar** Notes: Hlutföll eru reiknuð af fjöldataölum áður en þær eru námundaðar að næsta hundraði. *Percentage distribution is calculated before total figures are rounded to the closest hundred.*

Hagtíðindi  
Statistical Series

95. árg. • 49. tbl.  
ISSN 0019-1078

Laun, tekjur og vinnumarkaður  
**Wages, income and labour market**

2010:10  
ISSN 1670-4495 (prentútgáfa *print edition*) • ISSN 1670-4509 (vefútgáfa *PDF*)  
Verð kr. *Price ISK* 900 • € 7

Umsjón *Supervision* Lárus Blöndal • [larus.blondal@hagstofa.is](mailto:larus.blondal@hagstofa.is)

Ólafur Már Sigurðsson • [olafur.sigurdsson@hagstofa.is](mailto:olafur.sigurdsson@hagstofa.is)

Sími *Telephone* (+354) 528 1000  
Bréfasími *Fax* (+354) 528 1099

© Hagstofa Íslands *Statistics Iceland* • Borgartúni 21a 150 Reykjavík *Iceland*  
Öllum eru heimil afnot af ritinu. Vinsamlegast getið heimildar. *Please quote the source.*  
[www.hagstofa.is/hagtidindi](http://www.hagstofa.is/hagtidindi) [www.statice.is/series](http://www.statice.is/series)