

## Fjárhagsstaða heimilanna 2004–2009

### *Household finances 2004–2009*

#### *Samantekt*

Samkvæmt lífskjararannsókn Hagstofunnar 2009 höfðu 7,1% heimila lent í vanskilum með húsnæðislán/leigu á undanförunum 12 mánuðum og 10,3% heimila höfðu lent í vanskilum með önnur lán á sama tímabili. Árið 2009 áttu 39% heimila erfitt með að ná endum saman. 15% heimila töldu húsnæðiskostnað þunga byrði og svipað hlutfall heimila taldi greiðslubyrði annarra lána en húsnæðislána/leigu vera þunga. Tæp 30% heimila gátu í ársbyrjun 2009 ekki mætt óvæntum útgjöldum að upphæð 130 þúsund með þeim leiðum sem þau venjulega nýta til að standa undir útgjöldum. Þegar heildarmyndin er skoðuð er fjárhagsstaða heimilanna verri í ársbyrjun 2009 en næstu ár á undan.

Við nánari greiningu kemur fram að einstæðir foreldrar voru helst í fjárhagsvandráðum í ársbyrjun 2009. Þessi hópur virðist eiga í meiri erfiðleikum en annars konar heimili. Meðal einstæðra foreldra höfðu 18,1% lent í vanskilum með húsnæðislán/leigu í ársbyrjun 2009 og 17,7% einstæðra foreldra voru í vanskilum með önnur lán. 59,3% gátu ekki mætt óvæntum útgjöldum að upphæð 130 þúsund. Barnlaus heimili þar sem búa fleiri en einn fullorðinn stóðu best fjárhagslega í ársbyrjun 2009.

Árið 2009 stóðu tekjuhæstu heimilin best að vígi en þau tekjulægstu voru í mestum erfiðleikum. Samt sem áður voru tekjuhæstu heimilin ekki laus við vandamál því 2,5% þeirra höfðu lent í vanskilum með húsnæðislán/leigu og 3,3% höfðu lent í vanskilum með önnur lán. 10% tekjuhæstu heimilanna gátu ekki mætt óvæntum útgjöldum að upphæð 130 þúsund og 14,3% áttu erfitt með að ná endum saman. Sambærilegar tölur fyrir tekjulægstu heimilin eru 12,5% í vanskilum með húsnæðislán/leigu, 17,7% í vanskilum með önnur lán, 48,2% gátu ekki mætt óvæntum útgjöldum og 55,7% áttu erfitt með að ná endum saman.

Þegar horft er til meðalaldurs fullorðinna einstaklinga virðast heimili með meðalaldurinn 30–39 ára vera í mestum erfiðleikum. Árið 2009 töldu þessi heimili greiðslubyrði húsnæðislána/leigu og annarra lána þunga og lentu fremur en önnur heimili í vanskilum með húsnæðislán/leigu og önnur lán. Jafnframt áttu heimili 30–39 ára erfiðast með að ná endum saman en 48,8% heimila úr þessum hópi töldu það vera erfitt. Heimili þar sem meðalaldur var lægri en 30 ára eiga í mestum vandráðum með að mæta óvæntum útgjöldum og þar á eftir kemur hópurinn 30–39 ára. Aldurshópurinn 50–59 ára stendur að jafnaði best þegar kemur að því að mæta óvæntum útgjöldum. Almennt má segja að því hærri sem meðalaldur fullorðinna einstaklinga er á heimilinu því betur virðast heimilin vera stödd fjárhagslega.



## Inngangur

Lífskjararannsókn Hagstofunnar er hluti af samræmdri rannsókn ESB, EU-SILC.

Lífskjararannsókn Hagstofunnar er hluti af samræmdri lífskjararannsókn Evrópu-sambandsins (EU-SILC). Lífskjararannsóknin safnar bæði upplýsingum um einstaklinga og heimili á Íslandi. Í þessari útgáfu er horft til íslenskra heimila og fjárhagsstöðu þeirra. Lífskjararannsóknin er framkvæmd í byrjun hvers árs og eru nýjustu tölur frá ársbyrjun 2009. Í kaflanum *Skýringar og hugtök* má sjá þær skýringarbreytur úr lífskjararannsókninni sem snúa að fjárhagsstöðu heimilanna.

Svarhlutfall var 73% og svör fengust frá 2.903 heimilum árið 2009.

Úrtak lífskjararannsóknarinnar 2009 var 4.144 heimili. Eftir að þeir sem eru látnir og búsettir erlendis hafa verið dregnir frá var nettó úrtakið 3.972 heimili. Svör fengust frá 2.903 þessarra heimila sem er 73% svarhlutfall. Á þessum heimilum fengust upplýsingar um 8.545 einstaklinga. Lífskjararannsóknin var framkvæmd í febrúar til apríl árið 2009.

**Tafla 1. Fjöldi þátttakenda og svarhlutfall**

Table 1. Number of participants and response rate

Viðmið <i>Threshold</i>	2004	2005	2006	2007	2008	2009
Svarhlutfall, % <i>Response rate, %</i>	74	75	73	74	73	73
Heildarúrtak <i>Total sample</i>	3.998	4.018	4.033	4.041	4.029	4.144
Heimili utan þýðis <i>Households out of scope</i>	128	121	152	139	90	172
Heimili í þýði <i>Households in scope</i>	3.870	3.897	3.881	3.902	3.939	3.972
Heimili sem tóku þátt <i>Households responding</i>	2.882	2.928	2.845	2.872	2.887	2.903
Neituðu <i>Refused</i>	644	525	593	583	618	556
Fjarverandi <i>Absent</i>	282	354	381	361	376	462
Ófær um að svara <i>Unable to respond</i>	52	55	28	44	45	46
Annað brottfall <i>Other nonresponse</i>	10	35	34	42	13	5
Fjöldi heimilismanna 16 ára og eldri <i>Household members 16 or older</i>	6.601	6.670	6.521	6.567	6.618	6.521
Heildarfjöldi heimilismanna <i>Total number of household members</i>	8.793	8.840	8.598	8.655	8.644	8.545

## Fjöldi heimila

Í ársbyrjun 2009 voru heimili á Íslandi 126.100 en höfðu verið 111.200 í ársbyrjun 2004.

Í ársbyrjun 2009 var metinn fjöldi heimila á Íslandi 126.100 samkvæmt lífskjararannsókn Hagstofunnar en þau höfðu verið 111.200 árið 2004. Meðalfjöldi einstaklinga á heimili var metinn 2,5 allt tímabilið nema árið 2009 þegar meðalfjöldi heimilismanna var 2,4. Hafa ber í huga að upplýsingar um fjölda og stærð heimila eru byggðar að hluta til á könnunargögnum og því er nokkur óvissa um metinn fjölda. Sú óvissa endurspeglast í öryggisbili eins og sjá má í töflu 2.

**Tafla 2. Fjöldi og meðalstærð heimila á Íslandi**  
*Table 2. Number of households and mean household size in Iceland*

	2004	2005	2006	2007	2008	2009	2009
Fjöldi heimila <i>Number of households</i>	111.200	112.900	114.300	117.900	121.900	126.100	± 4.800
Meðalfjöldi á heimili <i>Mean number of household members</i>	2,5	2,5	2,5	2,5	2,5	2,4	± 0,05
Meðalfjöldi 16 og eldri <i>Mean number 16 and holder</i>	1,9	1,9	1,9	1,9	1,9	1,9	± 0,03
Meðalfjöldi yngri en 16 <i>Mean number younger than 16</i>	0,6	0,6	0,6	0,6	0,6	0,6	± 0,03

### Helstu niðurstöður

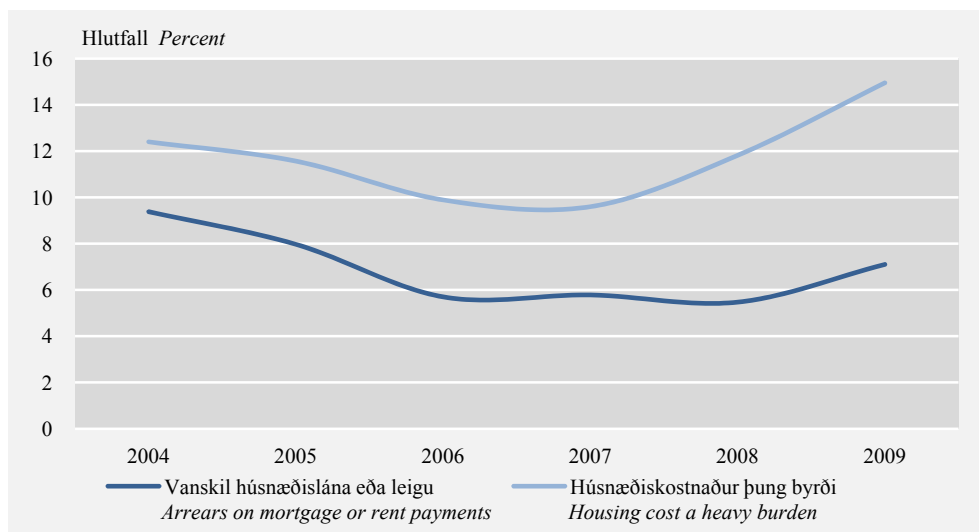
Þegar heildarmyndin er skoðuð virðist árið 2004 hafa verið heimilum erfitt fjárhagslega en síðan batnar staðan fram til ársins 2008. Í byrjun árs 2009 má sjá áhrif efnahagsþrenginga á fjárhagsstöðu heimilanna er staðan versnar á ný.

Á myndum 1 og 2 má sjá að heimilunum gengur betur að standa í skilum með húsnæðislán/leigu en með önnur lán en samt sem áður virðast bæði húsnæðislán/leiga og önnur lán vera álíka mikil byrði fyrir heimilin. Byrði bæði húsnæðislána/leigu og annarra lána vex verulega milli ára 2008 og 2009. Hafa þeir huga að hlutfall þeirra sem lent hafa í vanskilum með húsnæðislán/leigu eða önnur lán er af öllum heimilum en ekki bara þeim sem eru með lán eða borga leigu. Mynd 3 sýnir að heimilin virðast eiga erfðara með að ná endum saman eða takast á við óvænt útgjöld (skýring 5) í ársbyrjun 2004 en í ársbyrjun 2009.

Árið 2004 voru rúmlega 9% heimila með húsnæðislán/leigu einhverntíman á síðustu 12 mánuðum í vanskilum samanborið við um 7% árið 2009. Svarendur rúmlega 12% heimila töldu húsnæðiskostnað þunga byrði árið 2004 samanborið við 15% árið 2009.

### Mynd 1. Þung byrði og vanskil húsnæðislána eða leigu

Figure 1. Heavy burden and arrears on mortgage or rent payment

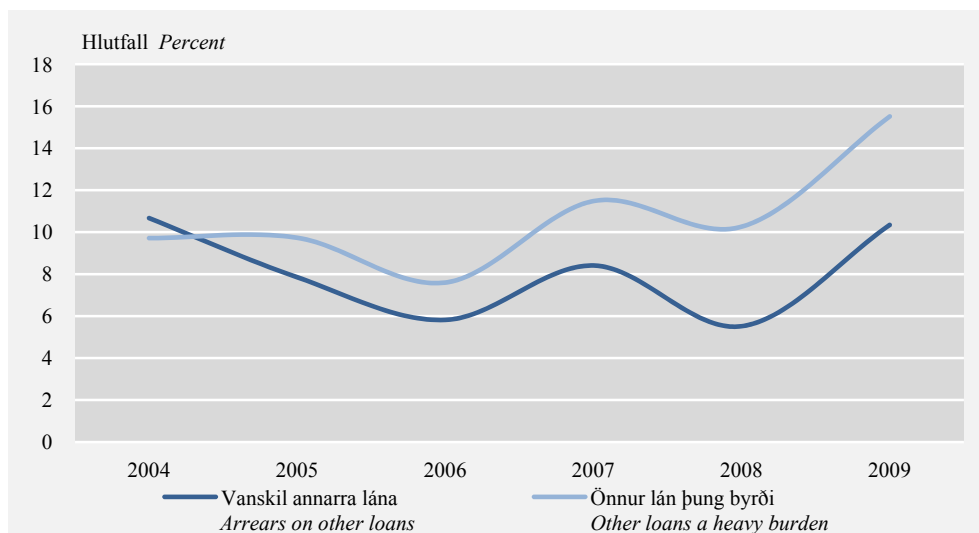


**Skýringar** Notes: Öryggisbil (95%) 2009: Vanskil húsnæðislána/leigu  $\pm 1,1$ , húsnæðiskostnaður þung byrði  $\pm 1,5$ . CI (95%) 2009: Arrears on mortgage or rent payments  $\pm 1.1$ , housing cost is a heavy burden  $\pm 1.5$ .

Svipað hlutfall heimila var með önnur lán en húsnæðislán/leigu í vanskilum einhvern tímann á síðustu 12 mánuðum árin 2004 og 2009 eða rúmlega 10%. Hlutfall heimila sem töldu önnur lán þunga byrði fór úr tæplega 10% árið 2004 í tæplega 16% árið 2009.

### Mynd 2. Þung byrði og vanskil annarra lána

Figure 2. Heavy burden and arrears on other loans

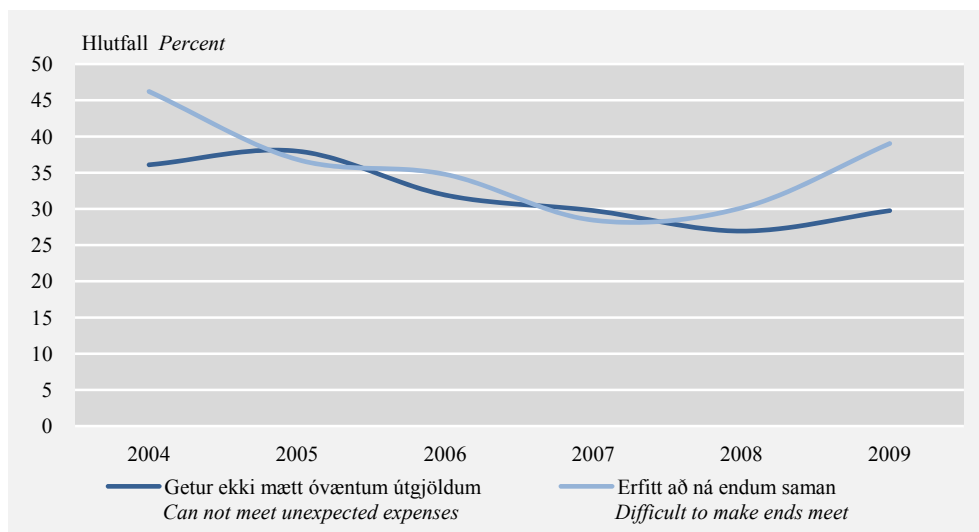


**Skýringar** Notes: Öryggisbil (95%) 2009: Vanskil annarra lána  $\pm 1,3$ , önnur lán þung byrði  $\pm 1,5$ . CI (95%) 2009: Arrears on other loan payments  $\pm 1.3$ , other loans a heavy burden  $\pm 1.5$ .

Rúmlega 36% heimila áttu erfitt með að mæta óvæntum útgjöldum árið 2004 en tæplega 30% heimila árið 2009. Svarendur á um 46% heimila áttu erfitt að með að ná endum saman árið 2004 en 39% árið 2009.

### Mynd 3. Svigrúm heimila til að standa undir útgjöldum

Figure 3. Flexibility of households to meet expenses



**Skýringar** Notes: Öryggisbil (95%) 2009: Getur ekki mætt óvæntum útgjöldum  $\pm 2,0$ , erfitt að ná endum saman  $\pm 2,0$ . CI (95%) 2009: Can not meet unexpected expenses  $\pm 2,0$ , difficult to make ends meet  $\pm 2,0$ .

Spurningin um möguleika heimila á að ná endum saman er með 7 svarkostum (skýring 6): mjög erfitt, erfitt, nokkuð erfitt, nokkuð auðvelt, auðvelt og mjög auðvelt. Í töflu 3 má sjá greiningu þar sem þeir sem eiga mjög erfitt með að ná endum saman eru teknir sérstaklega út og bornir saman við aðra sem eiga erfitt með að ná endum saman og þá sem eiga auðvelt með að ná endum saman.

### Tafla 3. Möguleikar heimila á að ná endum saman

Table 3. Ability of households to make ends meet

	Hlutfall Percent						Öryggis- bil CI	Áætlaður fjöldi Estimated number
	2004	2005	2006	2007	2008	2009		
Mjög erfitt <i>With great difficulty</i>	9,7	6,9	5,8	5,6	5,9	8,2	$\pm 1,2$	10.300
Erfitt / nokkuð erfitt <i>With difficulty / some difficulty</i>	36,6	30,0	29,0	22,9	24,2	30,8	$\pm 1,9$	38.300
Auðvelt <i>Easy</i>	53,8	63,2	65,2	71,6	69,9	61,0	$\pm 2,0$	75.800

Þegar þau heimili sem eiga erfitt með að ná endum saman eru greind nánar kemur í ljós að ferillinn hjá þeim sem eiga mjög erfitt með að ná endum saman er sambærilegur þeim sem sýndur er á mynd 3. Meiri erfiðleikar voru almennt séð í ársbyrjun 2004 en í ársbyrjun 2009. Erfiðleikarnir fara hins vegar vaxandi milli árana 2008 og 2009.

### Fjárhagsstaða heimilanna eftir heimilisgerð

*Einstæðir foreldrar eru í mestum fjárhagslegum erfiðleikum*

Þegar spurningarnar sex eru greindar eftir heimilisgerð kemur í ljós að einstæðir foreldrar virðast eiga í mestum fjárhagslegum erfiðleikum eins og sjá má af töflu 5. Nálægt 18% heimila í þessum hópi var í vanskilum með húsnæðislán/leigu eða í

vanskilum með önnur lán á árinu 2009. Af heimilum einstæðra foreldra telja 30,5% húsnæðiskostnað vera þunga fjárhagslega byrði og 26,7% telja afborganir annarra lána en húsnæðislána/leigu vera þunga byrði. Tæplega 60% þessa hóps gat í upphafi árs 2009 ekki mætt óvæntum útgjöldum að upphæð 130 þúsund með því að nota þær leiðir sem heimilið venjulega nýtir til tekjuöflunar. Árið 2009 áttu 56,2% einstæðra foreldra erfitt með að ná endum saman fjárhagslega.

Barnlaus heimili þar sem tveir eða fleiri fullorðnir einstaklingar búa standa að jafnaði best fjárhagslega en svarendur á 4,1% slíkra heimila sögðust hafa lent í vanskilum með húsnæðislán/leigu og 7% sögðust hafa lent vanskilum með önnur lán á undanförunum 12 mánuðum þegar þeir voru spurðir í ársbyrjun 2009.

### Fjárhagsstaða heimilanna eftir tekjum

*Tekjulægri heimili eru í meiri vanda en þau tekjuhærri*

Tekjur eru skilgreindar sem heildar ráðstöfunartekjur heimilisins á neyslueiningu (skýring 2). Sú skilgreining tekur mið af þeirri hagkvæmni sem fæst við það að fleiri en einn búa undir sama þaki. Í töflu 6 má sjá spurningarnar um stöðu heimilanna greindar eftir tekjufimmtungum. Tekjuhærri heimilin eru í minni vanda en tekjulægri heimilin. Jafnframt virðast vandamál tekjulægri heimilanna aukast meira milli árána 2008 og 2009 en vandamál tekjuhærri heimilanna.

### Fjárhagsstaða heimilanna eftir meðalaldri fullorðinna heimilismanna.

*Heimili þar sem meðalaldur fullorðna einstaklinga er 30–39 ára virðast eiga í mestum skuldavanda*

Aldur er skilgreindur sem meðalaldur fullorðinna einstaklinga á heimilinu (skýring 3). Eins og sjá má af töflu 7 standa heimili þar sem meðalaldur er hár mun betur að vígi en heimili þar sem meðalaldur er lágur þegar horft er til vanskila af húsnæðislánnum/leigu og öðrum lánnum einhverntíman á síðustu 12 mánuðum. Árið 2009 voru heimili þar sem meðalaldur fullorðinna var 30–39 ára helst í vanskilum með húsnæðislán/leigu. Vanskil húsnæðislána/leigu eru hverfandi á heimilum þar sem meðalaldur var 70 ára eða eldri.

Þegar horft er til byrði húsnæðiskostnaðar er minni munur á aldurshópum. Heimili þar sem meðalaldur er 30–39 ára, virðast standa best árið 2006 en vera í erfiðustu stöðunni árið 2009.

*Heimili eldra fólks í minni skuldavanda en heimili yngra fólks*

Það sama er uppi á teningnum þegar litið er til annarra lána en húsnæðislána. Sterkt samband er milli aldurs og fjárhagsvanda. Heimili þar sem meðalaldur er 30–39 ára standa verst að vígi. Vandamál vegna skulda eru óalgeng í elsta hópnum.

*Yngstu hóparnir eiga erfiðast með að mæta óvæntum útgjöldum og ná endum saman*

Heimili þar sem meðalaldur er lægri en 30 ára eiga í mestum vandræðum með að mæta óvæntum útgjöldum og þar á eftir kemur hópurinn 30–39 ára. Aldurshópurinn 50–59 ára stendur að jafnaði best að vígi.

Þegar horft er til ársins 2009 eru sterk tengsl milli meðalaldurs fullorðinna heimilismanna og hversu vel heimilum gengur að ná endum saman. Hópurinn 30–39 ára er í mestum vanda en elsti hópurinn, 70 ára og eldri stendur best að vígi.

### Skýringar og hugtök

#### 1. Ráðstöfunartekjur

Ráðstöfunartekjur (e. *disposable income*) eru heildartekjur heimilisins eftir skatta að meðtöldum félagslegum greiðslum (skýring 3). Samkvæmt skilgreiningu

Evrópusambandsins telst hagnaður af sölu hlutabréfa og verðbréfa ekki til ráðstöfunartekna í þessari rannsókn. Aðrar fjármagnstekjur, svo sem vaxtatekjur og arður af hlutabréfum, teljast hins vegar til ráðstöfunartekna.

2. Ráðstöfunartekjur á neyslueiningu

Ráðstöfunartekjur á neyslueiningu (e. *equivalised disposable income*) eru skilgreindar sem ráðstöfunartekjur eftir að tillit hefur verið tekið til heimilisstærðar og þeirrar hagkvæmni í rekstri heimilisins sem fæst við það að fleiri en einn búa undir sama þaki. Einnig er gert ráð fyrir því að útgjöld vegna barna séu lægri en útgjöld vegna fullorðinna. Til að taka mið af þessu er notaður kvarði frá Evrópusambandinu sem gefur fyrsta fullorðna einstaklingnum á heimilinu vogina 1,0. Aðrir einstaklingar 14 ára og eldri fá vogina 0,5 og einstaklingar yngri en 14 ára fá vogina 0,3. Þannig má segja að hjón með tvö börn, yngri en 14 ára, sem hafa 500 þúsund krónur í ráðstöfunartekjur alls á mánuði hafi  $(500 / (1 + 0,5 + 0,3 + 0,3)) = 500 / 2,1 = 238$  þúsund krónur í ráðstöfunartekjur á neyslueiningu.

3. Börn og fullorðnir á heimili

Til barna á heimili (e. *dependent children*) heyra allir þeir sem eru undir 18 ára aldri og þeir sem eru 18–24 ára, eru án vinnu og búa hjá að minnsta kosti öðru foreldri. Fullorðnir teljast þeir sem ekki falla undir skilgreininguna um börn.

4. Öryggisbil

Lífskjararannsóknin byggist á úrtaki og því þarf að gera ráð fyrir ákveðinni óvissu í niðurstöðum. Til að meta óvissuna er reiknað öryggisbil (e. *confidence interval*) fyrir niðurstöður rannsóknarinnar. Öryggisbilið nær jafnlangt upp fyrir og niður fyrir töluna og er lagt við töluna og dregið frá henni. Ef metin stærð er 10% og öryggisbil  $\pm 1,2$  eru neðri vikmörk 8,8 og vikmörk 11,2. Miðað er við 95% öryggismörk og því má fullyrða að í 95% tilvika lendi niðurstaðan innan þess öryggisbils sem gefið er upp. Þegar tvær tölur eru bornar saman til að athuga hvort munurinn á þeim sé nægjanlega mikill til að teljast tölfræðilega marktækur þarf að athuga hvort vikmörk beggja talna skarist.

5. Óvænt útgjöld

Viðmiðunarupphæð óvæntra útgjalda tekur mið af lágtekjumörkum einstaklings sem reiknuð eru úr lífskjararannsókn tveimur árum fyrr.

6. Breytur og flokkun þeirra

Í þessum hagtíðindum er beint sjónum að þeim hluta lífskjararannsóknarinnar sem fjallar um fjárhagsstöðu heimilanna. Í rannsókninni er spurt um getu heimilisins til að ná endum saman fjárhagslega, að standa í skilum með afborganir lána og getu til að mæta óvæntum útgjöldum. Í heftinu eru fjallað um eftirfarandi breytur.

Vanskil vegna fjárskorts a.m.k. einu sinni á undanförunum 12 mánuðum á greiðslum húsnæðislána eða húsaleigu

1. Já
2. Nei

Vanskil vegna fjárskorts a.m.k. einu sinni á undanförunum 12 mánuðum á afborgunum annarra lána en húsnæðislána

1. Já
2. Nei

Hefur heimilið fjárráð til að mæta óvæntum útgjöldum að upphæð 130 þúsund krónum (upphæðin er breytileg milli ára en var 130 þúsund kr. í könnun 2009)

1. Já
2. Nei

Hvernig gengur heimilinu að ná endum saman

1. Mjög erfitt
2. Erfitt
3. Nokkuð erfitt
4. Nokkuð auðvelt
5. Auðvelt
6. Mjög auðvelt

Fjárhagsleg byrði heildar húsnæðiskostnaðar

1. Þung byrði
2. Nokkur byrði
3. Engin byrði

Fjárhagsleg byrði afborgana annarra lána en húsnæðislána

1. Þung byrði
2. Nokkur byrði
3. Engin byrði



## English summary

In the Statistics Iceland SILC survey 2009, 7.1% of households said they were in arrears on mortgage or rent payments in the past 12 months and 10.3% of households were in arrears on other loans during the same period. In 2009, 39% of households were struggling to make ends meet. Around 15% of households said that housing cost was a heavy burden and a similar proportion said that payments of other loans were a heavy burden. Just below 20% of households could not meet unexpected expenses of 130,000 ISK with the usual household budget in 2009.

Single parents were most likely to be in financial difficulties in 2009. In this group, 18.1% were in arrears on mortgage or rent payments and 17.7% had been in arrears on other loans than mortgage. Just below 60% were not able to face unexpected expenses of 130 thousand ISK in 2009. Childless households with more than one adult seem to be in the best financial position.

In 2009, households in the highest income quintile had least financial difficulties while households in the lowest quintile had most problems. However, 2.5% of the highest income households were in arrears on mortgage or rent payments and 3.3% had been in arrears with other loans. In the highest income quintile 10% of households could not meet unexpected expenses of 130 thousand ISK. Comparable figures for the lowest income quintile are 12.5%, 17.7% and 48.2%

Households with the mean age of 30–39 years had most financial difficulties. These household members were more likely to be troubled by a heavy loan burden and to be in arrears on their mortgage, rent or other financial obligations. These households also had most difficulties making ends meet financially. The higher the mean age of adults is in a household the better off financially its members seem to be.

**Tafla 4. Ólíkar spurningar sem mæla fjárhagsstöðu heimilanna**  
*Table 4. Different questions that measure household finances*

	Hlutfall <i>Percent</i>						Öryggisbil	Áætlaður fjöldi
	2004	2005	2006	2007	2008	2009	<i>CI</i>	<i>Estimated number</i>
Vanskil húsnæðislána eða leigu <i>Arrears on mortgage or rent payments</i>	9,4	8,0	5,7	5,8	5,5	7,1	± 1,1	8.700
Húsnæðiskostnaður þung byrði <i>Housing cost is a heavy burden</i>	12,4	11,6	9,9	9,6	11,8	15,0	± 1,5	18.400
Vanskil annarra lána <i>Arrears on other loans</i>	10,7	7,9	5,8	8,4	5,5	10,3	± 1,3	13.000
Önnur lán þung byrði <i>Other loans a heavy burden</i>	9,7	9,7	7,6	11,5	10,3	15,5	± 1,5	19.200
Getur ekki mætt óvæntum útgjöldum <i>Can not meet unexpected expenses</i>	36,1	38,0	31,9	29,8	26,9	29,8	± 2,0	36.900
Erfitt að ná endum saman <i>Difficult to make ends meet</i>	46,2	36,8	34,8	28,4	30,1	39,0	± 2,0	48.500

**Tafla 5. Heimili í fjárhagsvandræðum eftir heimilisgerð**  
 Table 5. Households in financial difficulties by household type

	Hlutfall <i>Percent</i>						Öryggis- bil <i>CI</i>	Áætlaður fjöldi <i>Estimated number</i>
	2004	2005	2006	2007	2008	2009	2009	2009
<b>Vanskil húsnæðislána eða leigu</b>								
<i>Arrears on mortgage or rent payments</i>								
<b>Alls <i>Total</i></b>	<b>9,4</b>	<b>8,0</b>	<b>5,7</b>	<b>5,8</b>	<b>5,5</b>	<b>7,1</b>	<b>± 1,1</b>	<b>8.700</b>
Heimili án barna <i>Households without dependent children</i>	6,7	5,6	3,8	4,9	5,0	5,5	± 1,5	4.000
Einn á heimili <i>One person households</i>	7,7	7,2	4,8	7,4	7,8	6,8	± 2,6	2.500
Einn á heimili, kona <i>One person household, female</i>	4,9	5,1	1,6	4,3	4,0	2,3	± 2,1	400
Einn á heimili, karl <i>One person household, male</i>	10,1	9,3	7,6	10,0	11,0	11,0	± 4,6	2.100
Fleiri en einn fullorðinn án barna <i>More than one adults without children</i>	5,6	4,1	2,9	2,6	2,3	4,1	± 1,3	1.500
Heimili með börn <i>Households with children</i>	13,1	11,4	8,2	7,0	6,2	9,5	± 1,7	4.800
Einstætt foreldri með barn eða börn <i>Single parent with one or more dependent children</i>	18,9	12,0	15,6	12,1	10,1	18,1	± 6,6	1.500
Tveir fullorðnir, eitt barn <i>Two adults, one dependent child</i>	7,6	8,7	6,8	4,2	4,2	7,5	± 2,6	1.100
Tveir fullorðnir, tvö börn <i>Two adults two dependent children</i>	11,1	9,6	4,7	5,9	4,9	8,0	± 2,8	1.100
Tveir fullorðnir, fleiri börn <i>Two adults three or more children</i>	17,9	16,7	8,5	9,0	9,1	8,0	± 3,1	700
Fleiri en einn fullorðinn með börn <i>More than one adults with children</i>	12,0	11,3	6,7	6,0	5,4	7,8	± 1,5	3.300
<b>Húsnæðiskostnaður er þung byrði</b>								
<i>Housing cost is a heavy burden</i>								
<b>Alls <i>Total</i></b>	<b>12,4</b>	<b>11,6</b>	<b>9,9</b>	<b>9,6</b>	<b>11,8</b>	<b>15,0</b>	<b>± 1,5</b>	<b>18.400</b>
Heimili án barna <i>Households without dependent children</i>	10,9	11,2	9,8	8,5	11,2	13,0	± 2,1	9.500
Einn á heimili <i>One person households</i>	13,4	14,4	11,1	10,6	14,2	15,5	± 3,5	5.800
Einn á heimili, kona <i>One person household, female</i>	15,5	12,7	15,1	9,7	14,6	16,3	± 5,0	2.900
Einn á heimili, karl <i>One person household, male</i>	11,5	16,0	7,5	11,2	13,9	14,9	± 5,0	2.900
Fleiri en einn fullorðinn án barna <i>More than one adults without children</i>	8,5	8,1	8,6	6,6	8,3	10,3	± 2,1	3.700
Heimili með börn <i>Households with children</i>	14,5	12,1	10,0	11,0	12,8	17,8	± 2,2	8.900
Einstætt foreldri með barn eða börn <i>Single parent with one or more dependent children</i>	26,7	25,5	19,5	19,2	27,2	30,5	± 7,9	2.500
Tveir fullorðnir, eitt barn <i>Two adults, one dependent child</i>	9,5	7,4	7,6	9,8	10,9	14,1	± 3,6	2.000
Tveir fullorðnir, tvö börn <i>Two adults two dependent children</i>	12,6	9,3	6,8	7,8	9,5	17,7	± 3,8	2.400
Tveir fullorðnir, fleiri börn <i>Two adults three or more children</i>	15,3	11,4	10,5	9,7	11,9	15,6	± 4,3	1.300
Fleiri en einn fullorðinn með börn <i>More than one adults with children</i>	12,1	9,4	8,1	9,5	10,1	15,2	± 2,0	6.300

Tafla 5. Heimili í fjárhagsvandráðum eftir heimilisgerð (frh.)  
 Table 5. Households in financial difficulties by household type (cont.)

	Hlutfall <i>Percent</i>						Öryggis- bil <i>CI</i>	Áætlaður fjöldi <i>Estimated number</i>
	2004	2005	2006	2007	2008	2009	2009	2009
<b>Vanskil annarra lána</b>								
<i>Arrears on other loans</i>								
<b>Alls <i>Total</i></b>	<b>10,7</b>	<b>7,9</b>	<b>5,8</b>	<b>8,4</b>	<b>5,5</b>	<b>10,3</b>	<b>± 1,3</b>	<b>13.000</b>
Heimili án barna <i>Households without dependent children</i>	7,9	5,9	3,5	5,7	4,5	9,0	± 1,8	6.700
Einn á heimili <i>One person households</i>	9,0	6,4	3,8	6,7	5,5	10,8	± 3,1	4.200
Einn á heimili, kona <i>One person household, female</i>	3,2	3,0	1,7	5,7	2,6	7,1	± 3,5	1.300
Einn á heimili, karl <i>One person household, male</i>	14,0	9,7	5,7	7,6	7,9	14,2	± 4,8	2.900
Fleiri en einn fullorðinn án barna <i>More than one adults without children</i>	6,8	5,4	3,2	4,7	3,6	7,0	± 1,8	2.600
Heimili með börn <i>Households with children</i>	14,7	10,6	9,0	12,2	7,1	12,4	± 1,8	6.300
Einstætt foreldri með barn eða börn <i>Single parent with one or more dependent children</i>	19,5	9,7	12,4	14,9	10,4	17,7	± 6,4	1.500
Tveir fullorðnir, eitt barn <i>Two adults, one dependent child</i>	14,3	7,6	7,3	11,3	8,0	9,0	± 3,0	1.300
Tveir fullorðnir, tvö börn <i>Two adults two dependent children</i>	10,9	8,5	6,2	10,5	4,0	13,6	± 3,4	1.900
Tveir fullorðnir, fleiri börn <i>Two adults three or more children</i>	16,2	18,3	12,8	16,5	7,0	11,9	± 3,8	1.000
Fleiri en einn fullorðinn með börn <i>More than one adults with children</i>	13,8	10,8	8,3	11,7	6,4	11,3	± 1,8	4.800
<b>Önnur lán eru þung byrði</b>								
<i>Other loans are a heavy burden</i>								
<b>Alls <i>Total</i></b>	<b>9,7</b>	<b>9,7</b>	<b>7,6</b>	<b>11,5</b>	<b>10,3</b>	<b>15,5</b>	<b>± 1,5</b>	<b>19.200</b>
Heimili án barna <i>Households without dependent children</i>	10,1	8,0	5,3	9,4	8,4	12,5	± 2,1	9.200
Einn á heimili <i>One person households</i>	9,3	8,7	4,6	11,4	10,9	13,8	± 3,5	5.200
Einn á heimili, kona <i>One person household, female</i>	5,5	7,5	6,0	9,2	6,7	9,1	± 3,9	1.600
Einn á heimili, karl <i>One person household, male</i>	12,6	9,9	3,4	13,4	14,4	18,0	± 5,5	3.600
Fleiri en einn fullorðinn án barna <i>More than one adults without children</i>	10,8	7,2	5,9	7,5	6,1	11,2	± 2,2	4.000
Heimili með börn <i>Households with children</i>	9,1	12,3	10,7	14,3	13,0	19,9	± 2,2	10.000
Einstætt foreldri með barn eða börn <i>Single parent with one or more dependent children</i>	8,7	23,0	18,6	26,4	22,0	26,9	± 7,6	2.300
Tveir fullorðnir, eitt barn <i>Two adults, one dependent child</i>	10,8	8,8	7,3	11,6	11,6	16,5	± 3,8	2.400
Tveir fullorðnir, tvö börn <i>Two adults two dependent children</i>	8,5	10,3	9,3	10,8	11,5	20,5	± 4,1	2.800
Tveir fullorðnir, fleiri börn <i>Two adults three or more children</i>	6,4	12,9	11,1	15,6	11,8	18,5	± 4,5	1.600
Fleiri en einn fullorðinn með börn <i>More than one adults with children</i>	9,3	10,1	9,1	12,1	11,3	18,4	± 2,2	7.700

Tafla 5. Heimili í fjárhagsvandráðum eftir heimilisgerð (frh.)  
Table 5. Households in financial difficulties by household type (cont.)

	Hlutfall Percent						Öryggis- bil	Áætlaður fjöldi Estimated number
	2004	2005	2006	2007	2008	2009	CI	2009
<b>Getur ekki mætt óvæntum útgjöldum</b>								
<b>Can not meet unexpected expences</b>								
<b>Alls Total</b>	<b>36,1</b>	<b>38,0</b>	<b>31,9</b>	<b>29,8</b>	<b>26,9</b>	<b>29,8</b>	<b>± 2,0</b>	<b>36.900</b>
Heimili án barna <i>Households without dependent children</i>	36,9	37,4	30,7	30,6	26,7	29,6	± 2,8	21.700
Einn á heimili <i>One person households</i>	42,6	47,6	39,3	37,7	35,3	37,2	± 4,7	14.000
Einn á heimili, kona <i>One person household, female</i>	44,6	50,4	45,7	45,0	42,9	42,4	± 6,6	7.500
Einn á heimili, karl <i>One person household, male</i>	40,8	44,8	33,7	31,5	28,8	32,6	± 6,5	6.500
Fleiri en einn fullorðinn án barna <i>More than one adults without children</i>	31,4	27,7	22,8	24,3	18,6	21,6	± 2,8	7.800
Heimili með börn <i>Households with children</i>	35,1	38,8	33,5	28,6	27,3	29,9	± 2,6	15.100
Einstætt foreldri með barn eða börn <i>Single parent with one or more dependent children</i>	62,6	71,3	65,6	48,3	58,6	59,3	± 8,3	5.000
Tveir fullorðnir, eitt barn <i>Two adults, one dependent child</i>	28,8	28,9	24,6	29,0	19,7	24,0	± 4,4	3.500
Tveir fullorðnir, tvö börn <i>Two adults two dependent children</i>	28,3	30,4	27,9	21,8	20,7	24,8	± 4,4	3.400
Tveir fullorðnir, fleiri börn <i>Two adults three or more children</i>	29,6	38,3	28,8	24,4	28,0	22,2	± 4,8	1.900
Fleiri en einn fullorðinn með börn <i>More than one adults with children</i>	29,3	32,0	26,8	25,0	21,4	23,9	± 2,4	10.000
<b>Erfitt að ná endum saman</b>								
<b>Difficult to make ends meet</b>								
<b>Alls Total</b>	<b>46,2</b>	<b>36,8</b>	<b>34,8</b>	<b>28,4</b>	<b>30,1</b>	<b>39,0</b>	<b>± 2,0</b>	<b>48.500</b>
Heimili án barna <i>Households without dependent children</i>	41,4	35,1	32,8	27,9	27,5	35,3	± 2,8	26.000
Einn á heimili <i>One person households</i>	47,9	41,0	37,9	33,5	33,8	38,9	± 4,7	14.500
Einn á heimili, kona <i>One person household, female</i>	53,9	44,6	45,8	36,4	34,6	38,9	± 6,5	6.900
Einn á heimili, karl <i>One person household, male</i>	42,7	37,5	30,7	31,1	33,2	38,8	± 6,8	7.600
Fleiri en einn fullorðinn án barna <i>More than one adults without children</i>	35,1	29,4	28,2	22,8	21,4	31,6	± 3,1	11.500
Heimili með börn <i>Households with children</i>	53,3	39,4	37,4	29,2	34,1	44,6	± 2,7	22.500
Einstætt foreldri með barn eða börn <i>Single parent with one or more dependent children</i>	77,9	62,6	60,7	57,6	58,0	56,2	± 8,5	4.700
Tveir fullorðnir, eitt barn <i>Two adults, one dependent child</i>	45,6	28,2	28,0	24,2	26,5	38,5	± 5,0	5.700
Tveir fullorðnir, tvö börn <i>Two adults two dependent children</i>	46,5	34,1	33,3	23,4	31,2	45,3	± 5,0	6.200
Tveir fullorðnir, fleiri börn <i>Two adults three or more children</i>	57,0	43,0	39,2	27,3	36,0	45,0	± 5,8	3.800
Fleiri en einn fullorðinn með börn <i>More than one adults with children</i>	48,2	34,7	32,6	23,8	29,6	42,2	± 2,8	17.800

**Skýringar** Notes: Til barna á heimili heyra allir þeir sem eru undir 18 ára að aldri og þeir sem eru 18–24 ára, eru án vinnu og búa hjá að minnsta kosti öðru foreldri. Fullorðnir teljast þeir sem ekki falla undir skilgreininguna um börn. *Children are defined as all those who are under 18 and those who are 18–24 years old, not working and living with at least one parent. Adults are those who do not fall under the definition of children.*

**Tafla 6. Heimili í fjárhagsvandræðum eftir tekjum**  
*Table 6. Households in financial difficulties by income*

	Hlutfall <i>Percent</i>						Öryggis- bil <i>CI</i>	Áætlaður fjöldi <i>Estimated number</i>
	2004	2005	2006	2007	2008	2009		
<b>Vanskil húsnæðislána eða leigu</b>								
<i>Arrears on mortgage or rent payments</i>								
Alls <i>Total</i>	9,4	8,0	5,7	5,8	5,5	7,1	± 1,1	8.700
0%–20%	13,9	12,3	10,3	9,1	11,9	12,5	± 3,5	3.000
20%–40%	7,3	9,6	7,5	7,5	5,2	7,7	± 2,4	1.900
40%–60%	11,3	7,6	5,6	5,4	4,4	7,9	± 2,7	1.900
60%–80%	6,9	6,3	3,2	4,4	4,3	5,2	± 2,0	1.300
80%–100%	7,4	4,0	1,9	2,7	1,8	2,5	± 1,4	600
<b>Húsnæðiskostnaður er þung byrði</b>								
<i>Housing cost is a heavy burden</i>								
Alls <i>Total</i>	12,4	11,6	9,9	9,6	11,8	15,0	± 1,5	18.400
0%–20%	18,7	18,2	15,2	11,1	16,5	20,7	± 4,3	5.100
20%–40%	13,5	16,6	14,0	12,7	16,6	20,0	± 3,8	4.900
40%–60%	11,9	12,7	8,7	12,5	10,8	15,4	± 3,3	3.800
60%–80%	11,8	5,3	8,7	7,9	10,0	12,2	± 3,0	3.000
80%–100%	6,2	5,0	2,9	3,8	5,3	6,7	± 2,2	1.700
<b>Vanskil annarra lána</b>								
<i>Arrears on other loans</i>								
Alls <i>Total</i>	10,7	7,9	5,8	8,4	5,5	10,3	± 1,3	13.000
0%–20%	14,0	11,2	7,5	11,7	8,8	17,7	± 3,9	4.500
20%–40%	9,4	10,1	7,7	11,5	6,8	9,7	± 2,7	2.400
40%–60%	12,8	9,1	7,7	9,4	4,4	10,9	± 2,9	2.700
60%–80%	8,5	5,3	4,1	6,6	4,5	10,1	± 2,6	2.600
80%–100%	8,6	3,6	2,0	2,8	3,1	3,3	± 1,7	800
<b>Önnur lán eru þung byrði</b>								
<i>Other loans are a heavy burden</i>								
Alls <i>Total</i>	9,7	9,7	7,6	11,5	10,3	15,5	± 1,5	19.200
0%–20%	9,1	11,6	9,5	12,7	14,1	19,0	± 4,2	4.700
20%–40%	7,1	14,6	11,2	15,8	13,3	17,3	± 3,5	4.300
40%–60%	11,1	11,4	7,9	13,3	9,7	17,5	± 3,5	4.300
60%–80%	9,4	6,9	6,8	10,7	8,7	16,9	± 3,3	4.200
80%–100%	11,9	4,1	2,6	4,7	5,5	6,8	± 2,1	1.700
<b>Getur ekki mætt óvæntum útgjöldum</b>								
<i>Can not meet unexpected expences</i>								
Alls <i>Total</i>	36,1	38,0	31,9	29,8	26,9	29,8	± 2,0	36.900
0%–20%	47,6	55,9	47,7	47,1	49,2	48,2	± 5,3	12.000
20%–40%	45,9	52,1	41,6	41,0	35,1	44,5	± 4,7	11.000
40%–60%	39,7	40,1	36,0	28,6	24,8	28,4	± 4,1	7.100
60%–80%	28,2	28,0	25,1	22,8	17,5	17,7	± 3,3	4.400
80%–100%	19,1	13,7	9,7	10,0	8,5	10,0	± 2,8	2.500

Tafla 6. Heimili í fjárhagsvandræðum eftir tekjum (frh.)  
 Table 6. Households in financial difficulties by income (cont.)

	Hlutfall <i>Percent</i>						Öryggis- bil <i>CI</i> 2009	Áætlaður fjöldi <i>Estimated number</i> 2009
	2004	2005	2006	2007	2008	2009		
<b>Erfitt að ná endum saman</b> <b><i>Difficult to make ends meet</i></b>								
Alls <i>Total</i>	46,2	36,8	34,8	28,4	30,1	39,0	± 2,0	48.500
0%–20%	60,1	51,4	47,2	45,4	47,2	55,7	± 5,2	13.800
20%–40%	52,1	52,3	46,8	37,8	39,0	49,3	± 4,7	12.300
40%–60%	53,8	41,0	39,5	29,1	27,1	40,9	± 4,4	10.100
60%–80%	40,7	27,2	27,6	19,1	25,4	35,3	± 4,1	8.800
80%–100%	24,6	12,3	12,6	11,0	12,1	14,3	± 2,9	3.600

**Skýringar** *Notes:* Tekjur eru skilgreindar sem heildar ráðstöfunartekjur heimilisins á neyslueiningu. (skýring 2). Sú skilgreining tekur mið af þeirri hagkvæmni sem fæst við það að fleiri en einn búa undir sama þaki. *Income is defined as the equivalised disposable income. This definition takes into account the economy that is achieved when more than one person lives under the same roof.*

**Tafla 7. Heimili í fjárhagsvandræðum eftir aldri**  
*Table 7. Households in financial difficulties by age*

	Hlutfall <i>Percent</i>						Ör- yggis- bil <i>CI</i>	Áætl. fjöldi <i>Esti- mated number</i>
	2004	2005	2006	2007	2008	2009		
<b>Vanskil húsnæðislána eða leigu</b>								
<i>Arrears on mortgage or rent payments</i>								
<b>Alls Total</b>	<b>9,4</b>	<b>8,0</b>	<b>5,7</b>	<b>5,8</b>	<b>5,5</b>	<b>7,1</b>	<b>± 1,1</b>	<b>8.700</b>
Yngri en 30 ára <i>Less than 30 years</i>	9,9	8,1	6,2	6,3	10,1	8,5	± 3,7	1.700
30–39 ára <i>years</i>	14,5	12,2	9,8	9,6	7,1	9,9	± 2,5	2.900
40–49 ára <i>years</i>	13,5	10,7	7,1	6,9	6,7	9,1	± 2,6	2.400
50–59 ára <i>years</i>	5,3	5,8	3,6	5,6	3,5	7,9	± 2,8	1.500
60–69 ára <i>years</i>	3,7	4,3	1,5	1,4	1,7	2,2	± 1,8	300
70 ára og eldri <i>70 years and older</i>	0,0	0,0	0,5	0,0	0,2	0,2	± 0,4	0
<b>Húsnæðiskostnaður er þung byrði</b>								
<i>Housing cost is a heavy burden</i>								
<b>Alls Total</b>	<b>12,4</b>	<b>11,6</b>	<b>9,9</b>	<b>9,6</b>	<b>11,8</b>	<b>15,0</b>	<b>± 1,5</b>	<b>18.400</b>
Yngri en 30 ára <i>Less than 30 years</i>	16,0	16,0	10,6	13,4	12,1	18,5	± 4,7	3.800
30–39 ára <i>years</i>	14,2	12,2	7,7	10,3	15,5	20,4	± 3,4	6.000
40–49 ára <i>years</i>	13,3	12,9	12,3	10,0	11,3	15,7	± 3,3	4.000
50–59 ára <i>years</i>	4,5	6,1	9,0	6,9	10,9	10,0	± 3,0	1.900
60–69 ára <i>years</i>	10,9	7,8	9,2	6,7	9,6	8,7	± 3,6	1.100
70 ára og eldri <i>70 years and older</i>	11,8	11,6	11,1	8,5	7,9	10,2	± 3,7	1.600
<b>Vanskil annarra lána</b>								
<i>Arrears on other loans</i>								
<b>Alls Total</b>	<b>10,7</b>	<b>7,9</b>	<b>5,8</b>	<b>8,4</b>	<b>5,5</b>	<b>10,3</b>	<b>± 1,3</b>	<b>13.000</b>
Yngri en 30 ára <i>Less than 30 years</i>	13,9	11,1	7,2	12,2	10,3	13,4	± 4,0	2.800
30–39 ára <i>years</i>	16,0	11,7	9,9	13,9	7,4	15,9	± 3,1	4.800
40–49 ára <i>years</i>	13,2	9,5	7,1	9,1	6,0	11,1	± 2,8	2.900
50–59 ára <i>years</i>	7,0	4,2	3,6	6,5	3,7	9,6	± 3,0	1.800
60–69 ára <i>years</i>	4,6	3,2	1,6	1,7	1,9	4,5	± 2,7	600
70 ára og eldri <i>70 years and older</i>	0,2	0,6	0,2	0,0	0,2	0,7	± 1,0	100
<b>Önnur lán eru þung byrði</b>								
<i>Other loans are a heavy burden</i>								
<b>Alls Total</b>	<b>9,7</b>	<b>9,7</b>	<b>7,6</b>	<b>11,5</b>	<b>10,3</b>	<b>15,5</b>	<b>± 1,5</b>	<b>19.200</b>
Yngri en 30 ára <i>Less than 30 years</i>	16,2	13,3	9,9	16,9	14,0	15,9	± 4,5	3.300
30–39 ára <i>years</i>	8,9	13,5	9,8	16,1	15,8	24,0	± 3,6	7.100
40–49 ára <i>years</i>	9,3	10,6	10,2	13,4	11,0	19,0	± 3,4	4.900
50–59 ára <i>years</i>	11,3	7,8	6,3	8,5	6,6	13,5	± 3,4	2.500
60–69 ára <i>years</i>	7,6	6,0	3,4	6,2	6,1	9,3	± 3,4	1.200
70 ára og eldri <i>70 years and older</i>	4,4	1,1	1,3	1,0	1,5	1,4	± 1,4	200



Tafla 7. Heimili í fjárhagsvandráðum eftir aldri (frh.)  
Table 7. Households in financial difficulties by age (cont.)

	Hlutfall <i>Percent</i>						Ör- yggis- bil <i>CI</i>	Áætl. fjöldi <i>Esti- mated number</i>
	2004	2005	2006	2007	2008	2009		
<b>Getur ekki mætt óvæntum útgjöldum</b>								
<b><i>Can not meet unexpected expenses</i></b>								
<b>Alls <i>Total</i></b>	<b>36,1</b>	<b>38,0</b>	<b>31,9</b>	<b>29,8</b>	<b>26,9</b>	<b>29,8</b>	<b>± 2,0</b>	<b>36.900</b>
Yngri en 30 ára <i>Less than 30 years</i>	41,5	53,4	46,9	45,4	45,7	45,1	± 6,0	9.300
30–39 ára <i>years</i>	34,4	40,1	35,6	29,8	27,6	34,2	± 4,0	10.100
40–49 ára <i>years</i>	38,1	36,9	30,1	25,9	22,1	25,9	± 3,9	6.700
50–59 ára <i>years</i>	27,7	24,6	23,0	21,3	20,6	19,4	± 4,0	3.700
60–69 ára <i>years</i>	38,8	35,8	25,6	21,5	18,1	22,5	± 5,3	2.900
70 ára og eldri <i>70 years and older</i>	35,5	32,0	25,3	33,0	25,3	26,1	± 5,4	4.200
<b>Erfitt að ná endum saman</b>								
<b><i>Difficult to make ends meet</i></b>								
<b>Alls <i>Total</i></b>	<b>46,2</b>	<b>36,8</b>	<b>34,8</b>	<b>28,4</b>	<b>30,1</b>	<b>39,0</b>	<b>± 2,0</b>	<b>48.500</b>
Yngri en 30 ára <i>Less than 30 years</i>	55,7	43,5	38,0	38,6	37,0	46,5	± 6,0	9.600
30–39 ára <i>years</i>	47,3	39,3	38,1	27,7	35,7	48,8	± 4,0	14.400
40–49 ára <i>years</i>	52,4	37,5	35,5	27,2	30,4	41,5	± 4,2	10.900
50–59 ára <i>years</i>	35,3	30,2	25,3	22,6	28,3	34,9	± 4,6	6.700
60–69 ára <i>years</i>	39,7	32,2	33,4	27,8	19,9	27,3	± 5,4	3.500
70 ára og eldri <i>70 years and older</i>	38,0	32,8	35,7	26,8	20,6	21,5	± 4,9	3.500

**Skýringar** *Notes:* Aldur er skilgreindur sem meðalaldur fullorðinna einstaklinga á heimilinu. Til barna á heimili heyra allir þeir sem eru undir 18 ára að aldri og þeir sem eru 18–24 ára, eru án vinnu og búa hjá að minnsta kosti öðru foreldri. Fullorðnir teljast þeir sem ekki falla undir skilgreininguna um börn. *Age is defined as the mean age of adults in the household. Children are defined as all those who are under 18 and those who are 18–24 years old, not working and living with at least one parent. Adults are those who do not fall under the definition of children.*





**Hagtíðindi** **Laun, tekjur og vinnumarkaður**  
**Statistical Series** ***Wages, income and labour market***

95. árg. • 39. tbl. 2010:9

ISSN 0019-1078

ISSN 1670-4495 (prentútgáfa *print edition*) • ISSN 1670-4509 (rafræn útgáfa *PDF*)

Verð kr. *Price ISK* 1300 • € 11

Umsjón *Supervision* Steinn Kári Steinsson • steinn.steinsson@hagstofa.is

Lárus Blöndal • larus.blondal@hagstofa.is

Sími *Telephone* +(354) 528 1000

Bréfasími *Fax* +(354) 528 1099

© Hagstofa Íslands *Statistics Iceland* • Borgartúni 21a 150 Reykjavík Iceland

Öllum eru heimil afnot af ritinu. Vinsamlegast getið heimildar. *Please quote the source.*

[www.hagstofa.is/hagtidindi](http://www.hagstofa.is/hagtidindi) [www.statice.is/series](http://www.statice.is/series)