

HVALFJARÐARSVEIT

GRUNDARTANGI

VESTURSVÆÐI



Deiliskipulag athafnasvæðis, athafna- og hafnarsvæðis og iðnaðarsvæðis á Grundartanga, vestursvæði.

Breyting á deiliskipulagi iðnaðar- og hafnarsvæðis, vestursvæði
Maí 2018.

GREINARGERÐ

SKIPULAGS- OG BYGGINGARSKILMÁLAR

UMHVERFISMAT ÁÆTLANA

DAGS. 2018-05-15

Önnur skipulagsgögn:

Deiliskipulagsuppráttur nr. 001, dags. 2018-05-15

Yfirlitsuppráttur nr. 004, dags. 2018-05-15

HVALFJARÐAR
SVEIT



Faxaflóahafnir sf
Associated
Icelandic
Ports

**TEIKNISTOFA
ARKITEKTA**
GYLFI GUÐJÓNSSON
OG FÉLAGAR ehf.
arkitektar fai

Efnisyfirlit:

1. Yfirlit	2
1.1 Aðdragandi, forsaga	2
1.1.1 Ágrip	2
2. Breytingar í maí 2018	5
2.1 Inngangur	5
2.2 Útvíkkun á losunarsvæði núverandi flæðigryfja	5
2.2.1 Inngangur	5
2.2.2 Breyting, útvíkkun á losunarsvæði núverandi flæðigryfja.....	7
2.2.3 Niðurstaða fyrirspurnar um matsskyldu framkvæmdar.....	8
2.2.4 Stækkun flæðigryfja á Grundartanga Ákvörðun Skipulagsstofnunar um matsskyldu 23. mars 2017.....	8
2.2.5 Frekari útvíkkun á flæðigryfjum á Grundartanga Ákvörðun Skipulagsstofnunar um matsskyldu 4. júlí 2017.....	9
2.3 Breyting á lóðarnúmeri við Klafastaðaveg	9
2.4 Sameining lóða við Tangaveg	10
2.5 Staðsetning spennistöðvar við Klafastaðaveg.	11
2.6 Annað.....	12
2.7 Niðurlag.....	12
3. Umhverfisskýrsla	13
3.1 Inngangur	13
3.2 Efni og helstu stefnumið áætlunar	13
3.3 Útvíkkun á losunarsvæði flæðigryfja	14
3.4 Umhverfispættir og - mat.....	14
3.5 Umhverfisverndarmarkmið stjórnvalda	15
3.6 Ákvæði um flæðigryfjur í starfsleyfum.....	15
3.7 Vöktun.....	16
3.8 Umhverfisskýrsla, samantekt.....	16
4. Kynning, samþykkt og gildistaka	18
4.1 Athugasemdir, umsagnir.....	18
4.2 Afgreiðsla, breytingar á skipulagsgögnum eftir auglýsingu	19
4.3 Samþykkt og gildistaka.....	20
4.4 Uppdrættir	21
4.4.1 Deiliskipulagsuppdráttur 001	21
4.4.2 Yfirlitsuppdráttur/skýringaruppdráttur 004.....	22

1. YFIRLIT

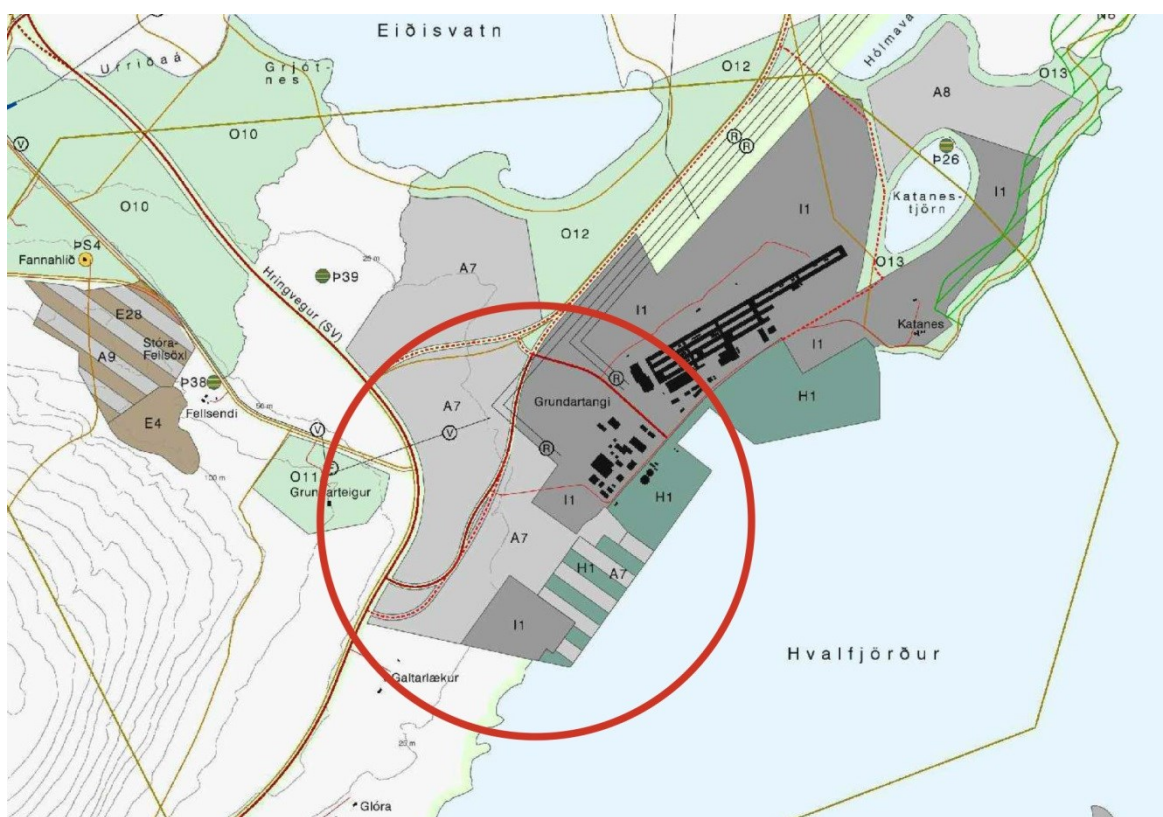
1.1 AÐDRAGANDI, FORSAGA

1.1.1 ÁGRIP

Svonefnt vestursvæði á Grundartanga í Hvalfjarðarsveit er vestan og austan (ofan og neðan) Grundartangavegar. Lóð Elkem Ísland ehf afmarkar vestursvæðið til norðausturs.

Skipulagssvæðið, sem breytingin tekur til er suðaustan (neðan) Grundartangavegar og afmarkast af Grundartangavegi til norðvesturs, lóð Elkem Ísland til norðausturs, landamerkjum Klafastaða og Galtalækjar til suðvesturs og strönd Hvalfjarðar til suðausturs sbr. deiliskipulagsupprátt nr. 001. Sjá skýringarmynd 4.

Á vestursvæði Grundartanga er aðallega gert ráð fyrir athafna- og hafnarsvæðumsvæðum skv. Aðalskipulagi Hvalfjarðarsveitar 2008-2020. Norðaustast gegnt iðjuveri Elkem Ísland er þó tæplega 7 ha iðnaðarsvæði og syðst á svæðinu er í aðalskipulagi skilgreint tæplega 15 ha iðnaðarsvæði.



Skýringarmynd 1.

Hluti úr aðalskipulagi Hvalfjarðarsveitar 2008-2020 m. s. b. (ekki í kvarða)

Síðasta breyting samþykkt í sveitarstjórn 04.12.2014.

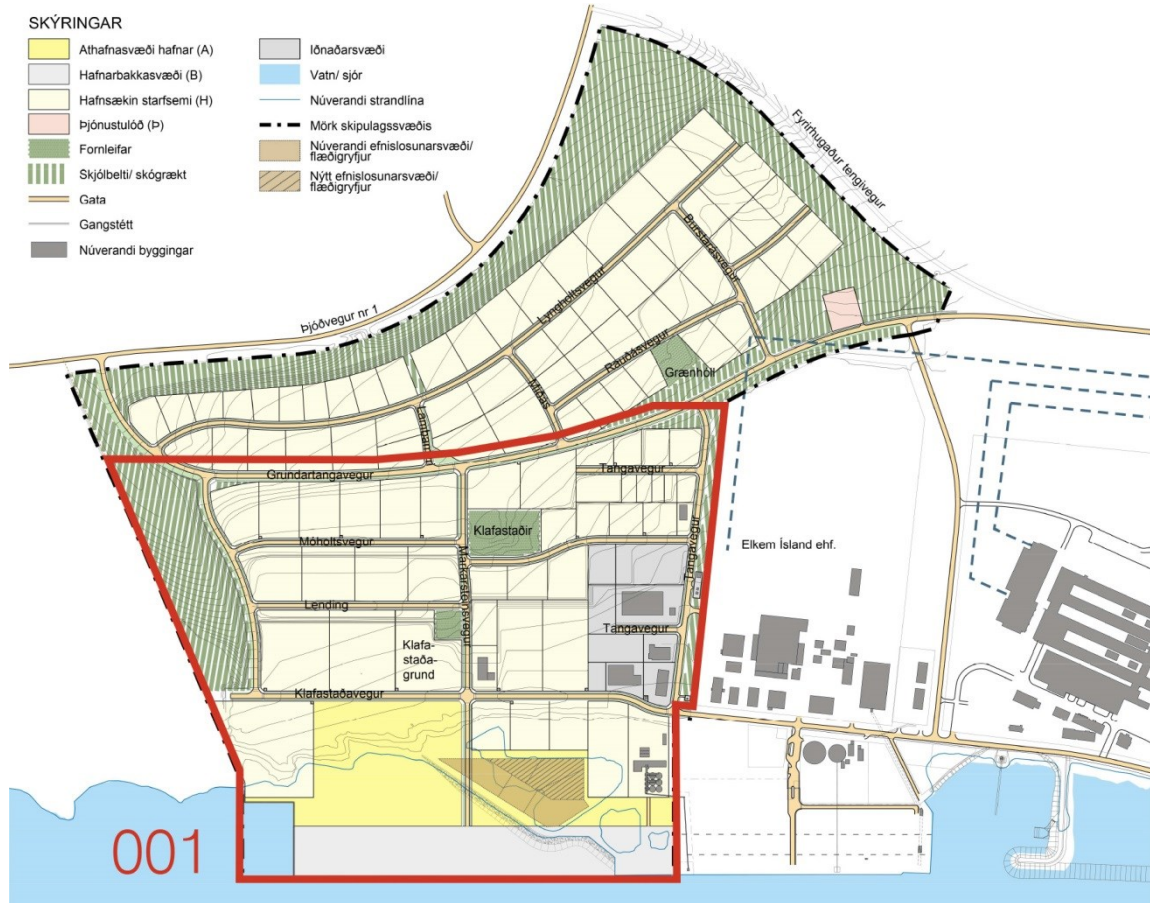
Árið 2007 voru unnin deiliskipulagsdrög að vestursvæðinu á Grundartanga allt frá sjó að þjóðvegi nr. 1. Aðeins hluti þeirrar áætlunar þ. e. svæðið á milli sjávar og Grundartangavegar var á þeim tíma útfærður nánar og samþykktur í sveitarstjórn Hvalfjarðarsveitar.

Deiliskipulag neðan Grundartangavegar (Deiliskipulag athafnasvæðis, athafnasvæðis- og hafnarsvæðis og iðnaðarsvæðis á Grundartanga, vestursvæði. Breyting október 2010), var samþykkt í sveitarstjórn Hvalfjarðarsveitar 12.07.2011.

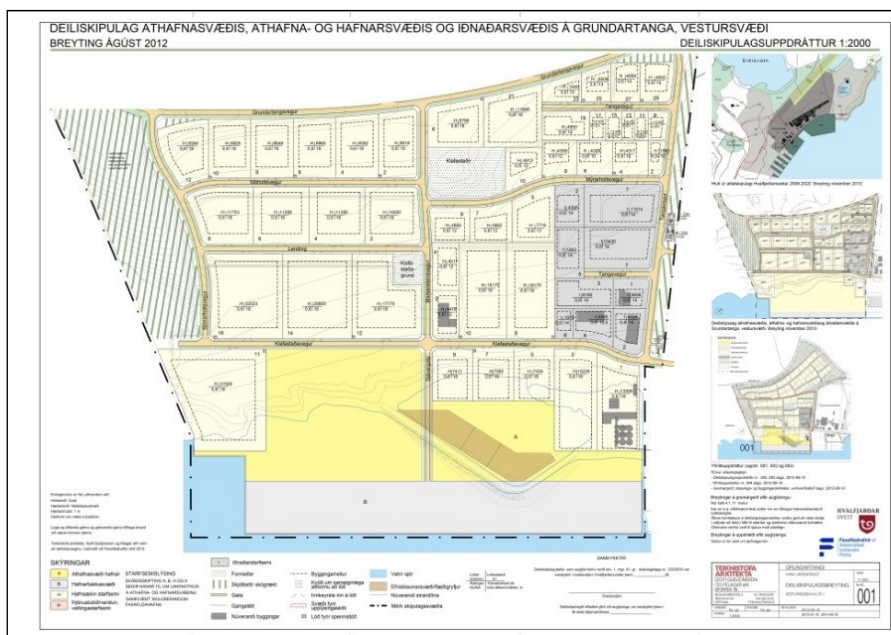
Árið 2012 var haldið áfram skipulagsvinnu alls vestursvæðisins sbr. ákvæði í stefnumörkun aðalskipulags Hvalfjarðarsveitar:

DEILISKIPULAG ATHAFNASVÆÐIS, ATHAFNA- OG HAFNARSVÆÐIS OG IÐNAÐARSVÆÐIS Á GRUNDARTANGA, VESTURSVÆÐI. Ágúst 2012.

Í samræði við Skipulagsstofnun var ákveðið að líta á verkefnið sem eina nýja deiliskipulagsáætlun (breytingu á deiliskipulagi) sem yfirtæki gildandi deiliskipulag neðan Grundartangavegar með breytingum og fæli auk þess í sér stækkun skipulagssvæðisins til vesturs eða allt að Þjóðvegi nr. 1 (Hringvegi (SV)). Deiliskipulagsbreytingin (upprættir 001, 002, 003 og 004) tók þar með til alls vestursvæðisins. Sjá skýringarmynd 2.



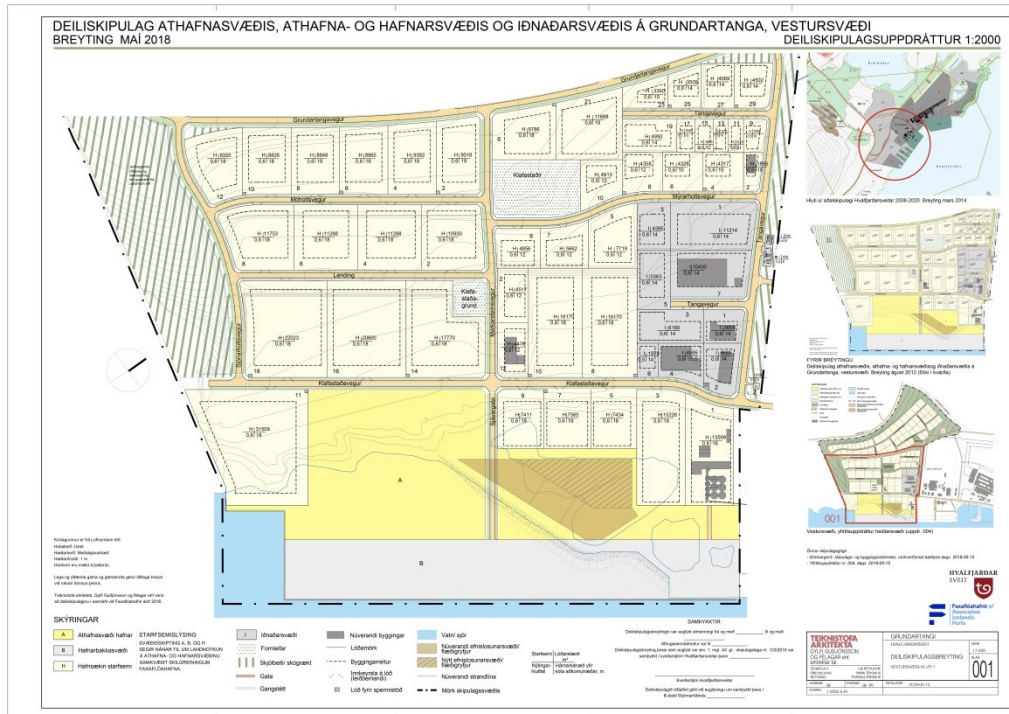
Skýringarmynd 2. Breyting maí 2018 Uppdráttur 004
 Rauð lína sýnir afmörkun deiliskipulags neðan Grundartangavegar, uppráttur 001.



Skýringarmynd 3. Breyting, ágúst 2012. Uppdráttur 001.

Árið 2015 voru gerðar óverulegar breytingar á byggingarreitum tveggja lóða á svæðinu, þ. e. Mýrarholtsvegi 2 og Klafastaðavegi 4.

Sú breyting á deiliskipulagi iðnaðar- og hafnarsvæðis, vestursvæði sem hér um ræðir, DEILISKIPULAG ATHAFNASVÆÐIS, ATHAFNA- OG HAFNARSVÆÐIS OG IÐNAÐARSVÆÐIS Á GRUNDARTANGA, VESTURSVÆÐI. Maí 2018 tekur aðeins til vestursvæðisins suðaustan (neðan) Grundartangavegar sbr. uppdrátt 001. Sjá skýringarmynd 4.



Skýringarmynd 4. Breyting maí 2018 Uppdráttur 001

Inntak breytingarinnar er m. a. útvíkkun á losunarsvæði núverandi flæðigrýfja, sameining lóða, lagfæring á númeraröð lóða við Klafastaðaveg, staðsetning spennistöðvar við Klafastaðaveg auk ýmissa minni háttar breytinga svo sem innaksturs á lóðir. Þær byggingar sem þegar hafa risið á skipulagssvæðinu eru færðar inn á deiliskipulagsuppdráttinn (nr. 001) Engar breytingar eru á uppdrætti 002 og 003.

Nánar er gerð grein fyrir viðfangsefnum deiliskipulagsins í kafla 2.

Að öðru leyti gildir DEILISKIPULAG ATHAFNASVÆÐIS, ATHAFNA- OG HAFNARSVÆÐIS OG IÐNAÐARSVÆÐIS Á GRUNDARTANGA, VESTURSVÆÐI, ágúst 2012 sem var breyting á deiliskipulagi iðnaðar- og hafnarsvæðis, vestursvæði og samþykkt í sveitarstjórn Hvalfjarðarsveitar 23. apríl 2013.

Skipulagsráðgjafar:

**TEIKNISTOFA
ARKITEKTA**

Gylfi Guðjónsson
og félagar ehf.

Skipulagsgögn:

Greinargerð, skipulags- og byggingarskilmálar	dags. 2018-05-15
Deiliskipulagsuppdráttur nr. 001.	dags. 2018-05-15
Yfirlitsuppdráttur nr. 004	dags. 2018-05-15

Deiliskipulag athafnasvæðis, athafna- og hafnarsvæðis og iðnaðarsvæðis á Grundartanga, vestursvæði. (Breyting á deiliskipulagi iðnaðar- og hafnarsvæðis, vestursvæði), maí 2018 er unnið samkvæmt 1. mgr. 43. gr. skipulagslaga nr. 123/2010.

Faxaflóahafnir sf. eiga og reka Grundartangahöfn.

Að mati Skipulagsstofnunar er eðlilegt að í deiliskipulagi sé gerð grein fyrir gryfjunum þegar landfyllingarefnið er óhefðbundið. Ekki síst þegar í því eru mengunarefni sem þurfa einhverja meðhöndlun til að „hlutleysast“ eins og hér er um að ræða. Í skipulagsreglugerð er einnig gerð krafa um að gerð sé grein fyrir því, hvernig stefnt sé að framkvæmd markmiða, s.s. með áfangaskiptingu. Í greinargerð með skipulagsáætluninni verði gerð grein fyrir áfangaskiptingu, frágangi, umhverfisáhrifum, mótvægisáðgerðum og vöktun áhrifa eftir atvikum, sbr. einnig markmið aðalskipulagsins varðandi hafnarsvæði í greinargerð þess.

Flæðigryfjan gagnvart starfsleyfisskyldum úrgangi er starfrækt í samræmi við starfsleyfi og vöktunaráætlun viðkomandi fyrirtækja.

Fyrir liggur samkomulag á milli Faxaflóahafna sf og Norðuráls Grundartanga ehf. um fyrirkomulag losunar í flæði- og kerbrotagryfjur á Grundartanga. Þar er fjallað um staðsetningu gryfja, magn losunarefna í gryfjur, lokun og vöktun svæða svo og samningstíma. Gildistími samnings er að hámarki 4 ár en getur verið styttri ef losunarsvæði samkvæmt samningnum verður fullnýtt innan þess tíma eða nýtt losunarsvæði verði tilbúið fyrr.

Í gr. 3.20 í starfsleyfi fyrir álver Norðuráls Grundartanga ehf. segir svo:

Afurðir sem ekki verða nýttar í endurvinnslu eða endurnýtingu sbr. gr. 3.21 er heimilt að koma fyrir í flæðigryfju. Flæðigryfjurnar verða að uppfylla eftirfarandi skilyrði:

- i. Staðsetning skal vera samþykkt af Umhverfisstofnun og vera hnitsett í samræmi við gildandi deiliskipulag.
- ii. Meðhöndlun og frágangur skal vera í samræmi við aðlögunaráætlun og áhættumatsgreiningu sbr. 25. gr. reglugerðar nr. 738/2003 um urðun úrgangs og lið 3.4 í viðauka I í reglugerðinni.
- iii. Flæðigryfjan skal eingöngu vera fyrir úrgang rekstraraðila eða á svæði í flæðigryfju sem eingöngu er ætlað fyrir úrgang frá rekstraraðila. Loka skal staðnum með aðgangsstýringu til að hindra ólöglega losun.
- iv. Flæðigryfjan skal varin fyrir ágangi sjávar.
- v. Þegar efni er sett í flæðigryfju skal losun til lofts vera í lágmarki.
- vi. Þegar svæði flæðigryfju er fullnýtt skal það hulið með þekjuefni sem fellur inn í umhverfið.

Þá segir í gr. 3.21 í fyrrnefndu starfsleyfi um losun í flæðigryfjur:

Fast efni sem ekki fer í sölu, endurvinnslu eða endurnýtingu og heimilt er að setja í flæðigryfjur á vegum rekstraraðila getur verið eftirfarandi:

- Kerbrot
- Málmsori sem er óendurnýtanlegur
- Kolaryk og súralsryk frá hreinsun skautleifa
- Byggingarefni
- Uppsóp frá fínefnum frá hráefnum
- Óseljanlegt gjall og málmleifar
- Ónýtar múrfóðringar frá ofnum

Samkvæmt gr. 2.19 í starfsleyfi fyrir iðjuver Elkem Ísland ehf. um förgun framleiðsluúrgangs kemur fram að rekstraraðila sé heimilt að farga eftirfarandi framleiðsluúrgangi í flæðigryfjur með útskolun efna í sjó, enda sé styrkur mengunarefna ekki umfram viðmiðanir í reglugerðum:

- Köggluðu kísilryki
- Vættu forskiljuryki
- Magnesíum oxíð ryki
- Seti úr setþróum
- Föstum efnum frá síustöðvum
- Gjalli og málmleif, þar með töldu gjalli frá málmhreinsun.
- Uppsópi og fínefnum af hráefnum og framleiðslu.
- Fóðringum og eldföstum efnum.

2.2.2 BREYTING, ÚTVÍKKUN Á LOSUNARSVÆÐI NÚVERANDI FLÆDIGRYFJA

Í skipulagsáætluninni er skilgreind útvíkkun á losunarsvæði núverandi flæðigryfja á athafnasvæði hafnar sunnan Klafastaðavegar. Stækkuninni er skipt í þrennt sem eins konar framhaldi af núverandi gryfjum til norðvesturs. Samtals nemur stækkunin um 10.332 m² eða 56.500 m³, sjá skýringarmynd 5, svæði D, E og F.

Áætlað er að endingartími útvíkkunar losunarsvæðis flæði- og kerbrotagryfja verði út árið 2021.

Flæðigryfjur skal afmarka með grjótgarði á hafnarsvæðinu og síðan fylltar með kerbrotum. Veggir þeirra skulu hindra að léttari rykagnir gruggi sjóinn.

Ekki skal urða efni í flæðigryfjum sem hægt er að nota í landfyllingar eða koma fyrir á hefðbundnum urðunarstað.

Meðhöndlun og frágangur úrgangs í flæðigryfjum skal vera í samræmi við áhættumatsgreiningu sem vinna skal í samræmi við 25. gr. reglugerðar nr. 738/2003 um urðun úrgangs og lið 3.4 í viðauka I í sömu reglugerð.

Elkem Ísland ehf. og Norðurál Grundartangi ehf. standa sameiginlega að umhverfisvöktun í nágrenni Grundartanga. Unnið er samkvæmt áætlun sem Umhverfisstofnun hefur samþykkt. Óháðir aðilar sjá um framkvæmdina. Meðal þeirra eru Háskóli Íslands, Nýsköpunarmiðstöð Íslands, Náttúrufræðistofnun Íslands og Mátis. Umhverfisvöktun tekur til loftgæða, ferskvatns og gróðurs. Samantekt á niðurstöðum er gefin út í árlegum skýrslum.¹

Samkvæmt töluliðum 11.03 og 13.02, flokkur B í 1. viðauka laga nr. 106/2000 um mat á umhverfisáhrifum kann útvíkkun losunarsvæðis núverandi flæðigryfja að hafa í för með sér umtalsverð umhverfisáhrif og metið er í hverju tilviki með tilliti til eðlis, umfangs og staðsetningar, hvort háðar skuli mati á umhverfisáhrifum samkvæmt fyrrnefndum lögum.

Töluliður 11.03: Förgunarstöðvar þar sem úrgangur er brenndur, meðhöndlaður með efnum eða urðaður og ekki eru tilgreindar í flokki A, tölulið 11.02.

Töluliður 13.02: Allar breytingar eða viðbætur við framkvæmdir samkvæmt flokki a, aðrar en tilgreindar eru í tölulið 13.01, og flokki B sem hafa þegar verið leyfðar, framkvæmdar eða eru í framkvæmd og kunna að hafa umtalsverð umhverfisáhrif.

Skipulagsáætlunin er því háð lögum nr. 105/2006 um umhverfismat áætlana. Umhverfismat áætlunarinnar er sett fram í umhverfisskýrslu í kafla 3.

¹ Heimild:

http://ust.is/library/skrar/atvinnulif/starfsleyfi/eftirlitsskýrslur/alver/voktunaraaetlun_2018_2021_2endursk_28032018

2.2.3 NIÐURSTAÐA FYRIRSPURNAR UM MATSSKYLDU FRAMKVÆMDAR

Mannvit, verkfræðistofa vann í desember 2016 fyrir Norðurál Grundartanga ehf. og Elkem Ísland ehf. fyrirspurn til Skipulagsstofnunar um matskyldu framkvæmdar, þ. e. útvíkkunar á flæðigryfjum á hafnarsvæði við Grundartanga í Hvalfjarðarsveit.

Í niðurstöðu þeirrar fyrirspurnar segir:²

„Gert er ráð fyrir að stækka núverandi flæði- og kerbrotagryfjur Elkem Ísland og Norðuráls á Grundartanga um rúmlega 1 ha. Núverandi gryfjur eru rúmir 1,3 ha að stærð. Stækkun gryfjanna er fyrirhuguð fyrir innan núverandi gryfjur, þ. e. nær landi og innan við grjótgardinn sem skýlir gryfjunum. Svæðið sem um ræðir er nátengt stækkun Grundartangahafnar sem er fyrirhuguð í framhaldi af núverandi höfn sem verið hefur í þróun frá því að uppbygging hófst á Grundartanga fyrir rúmlega 30 árum. Fyrirhuguð losun í nýjar flæði- og kerbrotagryfjur er því framhald þess verklags sem verið hefur um árabíl á svæðinu og í samræmi við þær fyrirætlanir Faxaflóahafna að stækka núverandi höfn á Grundartanga til vesturs á næstu árum. Samkvæmt framtíðaráformum Faxaflóahafna nýtist allt svæðið sem fer undir gryfjurnar sem gá mavöllur/hafnarsvæði.

Á iðnaðarsvæðinu er viðhöfð umfangsmikil vöktun sem tekur m.a. til starfsemi Elkem Ísland og Norðuráls, þar á meðal núverandi reksturs gryfjanna. Gert er ráð fyrir að vöktunaráætlunin muni ná yfir fyrirhugaða útvíkkun flæði- og kerbrotagryfja á svæðinu sem hér er til umfjöllunar.

Með tilliti til reynslu af flæði- og kerbrotagryfjum á Grundartanga og mögulegra áhrifa á þá umhverfisþætti sem voru til skoðunar telja framkvæmdaaðilar að útvíkkun núverandi gryfja Elkem Ísland ehf og Norðuráls Grundartangi ehf. sé ekki líkleg til að hafa í för með sér veruleg umhverfisáhrif og skulu því ekki háð mati á umhverfisáhrifum.

2.2.4 STÆKKUN FLÆDIGRYFJA Á GRUNDARTANGA ÁKVÖRÐUN SKIPULAGSSTOFNUNAR UM MATSSKYLDU 23. MARS 2017

Útdráttur³:

Framkvæmdin er tilkynningarskyld til ákvörðunar um matskyldu samkvæmt 6. gr. og lið 13.02 og 11.02 í 1. viðauka í lögum um mat á umhverfisáhrifum.

Skipulagsstofnun telur að helstu neikvæðu áhrif fyrirhugaðra framkvæmda verði á losun þungmálma til sjávar sem skolist úr þeim framleiðsluúrgangi sem fyrirhugað er að urða í flæðigryfjum

Skipulagsstofnun tekur undir það sem fram kemur í í umsögnum Heilbrigðiseftirlits Vesturlands og Umhverfisstofnunar. Annars vegar um að ekki skuli urða efni í flæðigryfjum sem hægt er að nota í landfyllingar eða koma fyrir á hefðbundnum urðunarstað og hins vegar að urðun í flæðigryfjur geti vart talist framtíðarlausn.

Skipulagsstofnun telur að ekki sé verið að ráðast í umfangsmikla breytingu á fyrirkomulagi losunar í flæðigryfju.

Skipulagsstofnun telur að þau áform sem hér eru til umfjöllunar til skamms tíma séu ekki líkleg til að hafa í för með sér umtalsverð umhverfisáhrif með tilliti til eðlis framkvæmdarinnar, staðsetningar hennar og eiginleika hugsanlegra áhrifa hennar, sbr. þau viðmið sem tilgreind eru í 2. viðauka laga um mat á umhverfisáhrifum. Því skal framkvæmdin ekki háð mati á umhverfisáhrifum.

Skipulagsstofnun ítrekar mikilvægi þess að Elkem Ísland og Norðurál og aðrir sem að framkvæmdinni koma viðhafi þá verktilhögun og mótvægisáðgerðir sem kynnt hafa verið við meðferð málsins og vöktun á aðgerðum og áhrifum þannig að framkvæmdin sé ekki líkleg til að valda verulegum og óafturkræfum áhrifum á umhverfið.

² Útvíkkun á flæðigryfjum á hafnarsvæði við Grundartanga í Hvalfjarðarsveit. Fyrirspurn um matskyldu framkvæmdar. Mannvit, verkfræðistofa. Desember 2016

³ Stækkun flæðigryfja á Grundartanga. Ákvörðun um matskyldu. Skipulagsstofnun. 23. mars 2017

2.2.5 FREKARI ÚTVÍKKUN Á FLÆDIGRYFJUM Á GRUNDARTANGA ÁKVÖRÐUN SKIPULAGSSTOFNUNAR UM MATSSKYLDU 4. JÚLÍ 2017

Útdráttur⁴:

Þann 23. maí 2017 barst Skipulagsstofnun tilkynning frá Elkem Island og Norðuráli um fyrirhugaða útvíkkun á flæðigryfjum á Grundartanga samkvæmt 6. gr. laga um mat á umhverfisáhrifum. sbr. lið 13.02 og 11.03 í 1. viðauka laganna. Stofnunin leitaði umsagnar Hvalfjarðarsveitar, Heilbrigðiseftirlits Vesturlands og Umhverfisstofnunar.

Skipulagsstofnun telur áhrif frekari útvíkkunar flæðigryfjanna verði óveruleg umfram það sem fjallað var um og tekin afstaða til í ákvörðun Skipulagsstofnunar 23. mars 2017.

Á grundvelli fyrirliggjandi gagna er það niðurstaða Skipulagsstofnunar að frekari útvíkkun á flæðigryfjum við Grundartangahöfn sé ekki líkleg til að hafa í för með sér umtalsverð umhverfisáhrif með tilliti til eðlis framkvæmdarinnar, staðsetningar hennar og eiginleika hugsanlegra áhrifa hennar sbr. þau viðmið sem tilgreind eru í 2. viðauka laga um mat á umhverfisáhrifum. Því skal framkvæmdin ekki háð mati á umhverfisáhrifum.

2.3 BREYTING Á LÓÐARNÚMERI VIÐ KLAFASTAÐAVEG

Lóðin Markarsteinsvegur nr. 2 breytist í Klafastaðavegur nr. 12. Lóðarstærð, hámarksnýtingarhlutfall og hámarkshæð yfir kóta aðkomuhæðar er óbreytt. Lóðirnar Klafastaðavegur nr. 12, 14 og 16 breytast í Klafastaðavegur nr. 14, 16 og 18.

Markarsteinsvegur nr. 4 breytist í Markarsteinsvegur nr. 2. Lóðarstærð, hámarksnýtingarhlutfall og hámarkshæð yfir kóta aðkomuhæðar er óbreytt.

Breytingin leiðir af sér eftirfarandi breytingar á sérákvæðum deiliskipulagsins:

Fyrir breytingu

LÓÐIR VIÐ KLAFASTAÐAVEG				
Nr.	Starfsemi	Lóðarstærð	Nýtingarhlutfall Hámark N	Hæð bygginga Hámark m
12	H	17.770	0,6	18
13	O	0	0	0
14	H	20.800	0,6	18
15	O	0	0	0
16	H	22.023	0,6	18

⁴ Frekari útvíkkun á flæðigryfjum Grundartanga. Ákvörðun um matsskyldu. Skipulagsstofnun. 4. júlí 2017

Eftir breytingu

LÓDIR VIÐ KLAFASTAÐAVEG				
Nr.	Starfsemi	Lóðarstærð	Nýtingarhlutfall Hámark N	Hæð bygginga Hámark m
12	H	4.478 M2	0,6	12
13	0	0	0	0
14	H	17.770	0,6	18
15	0	0	0	0
16	H	20.800	0,6	18
17	0	0	0	0
18	H	22.023	0,6	18

Fyrir breytingu

LÓDIR VIÐ MARKARSTEINSVEG				
Nr.	Starfsemi	Lóðarstærð	Nýtingarhlutfall Hámark N	Hæð bygginga Hámark m
2	H	4.478 M2	0,6	12
4	H	4.517 M2	0,6	12

Eftir breytingu

LÓDIR VIÐ MARKARSTEINSVEG				
Nr.	Starfsemi	Lóðarstærð	Nýtingarhlutfall Hámark N	Hæð bygginga Hámark m
2	H	4.517 M2	0,6	12

2.4 SAMEINING LÓÐA VIÐ TANGAVEG

Sameinaðar eru lóðirnar nr. 4-6 og nr. 8 við Tangaveg. Skilgreind er ein lóð, Tangavegur 4. Lóðarstærð: 696 m².

Hámarksnýtingarhlutfall (N)= 0,4.

Hámarkshæð yfir kóta aðkomuhæðar 6,0 m

Breytingin leiðir af sér eftirfarandi breytingar á sérákvæðum deiliskipulagsins:

SÉRÁKVÆÐI

Fyrir breytingu

LÓDIR VIÐ TANGAVEG				
Nr.	Starfsemi	Lóðarstærð	Nýtingarhlutfall Hámark N	Hæð bygginga Hámark m
4-6	I	428 M2	0,4	6

LÓÐIR VIÐ TANGAVEG				
Nr.	Starfsemi	Lóðarstærð	Nýtingarhlutfall Hámark N	Hæð bygginga Hámark m
8	I	268 M2	0,4	6

Eftir breytingu

LÓÐIR VIÐ TANGAVEG				
Nr.	Starfsemi	Lóðarstærð	Nýtingarhlutfall Hámark N	Hæð bygginga Hámark m
4	I	696 M2	0,4	6

2.5 STAÐSETNING SPENNISTÖÐVAR VIÐ KLAFASTAÐAVEG.

Ný 92 m² spennistöðvarlóð er skilgreind í suðvestur horni lóðarinnar Klafastaðavegur nr. 2. Við það skerðist lóðin Klafastaðavegur 2 og verður 4.635 m².

Breytingin leiðir af sér eftirfarandi breytingar á sérákvæðum deiliskipulagsins:

SÉRÁKVÆÐI

Fyrir breytingu

LÓÐIR VIÐ KLAFASTAÐAVEG				
Nr.	Starfsemi	Lóðarstærð	Nýtingarhlutfall Hámark N	Hæð bygginga Hámark m
2	I	4.728	0,6	14
Spennistöð	0	0	0	0

Eftir breytingu

LÓÐIR VIÐ KLAFASTAÐAVEG				
Nr.	Starfsemi	Lóðarstærð	Nýtingarhlutfall Hámark N	Hæð bygginga Hámark m
2	H	4.635 M2	0,6	12
2a Spennistöð	-	92 M2	-	-

2.6 ANNAÐ

Áætlunin tekur til annarra minni háttar breytinga svo sem innaksturs á lóðir.

Í áætluninni eru þær byggingar sem þegar hafa risið á skipulagssvæðinu færðar inn á deiliskipulagsuppdrátt (nr. 001).

Í áætluninni eru færðar inn á uppdrátt óverulegar breytingar á byggingarreitum tveggja lóða sem samþykktar voru 2015:

Klafastaðavegur nr. 4. Byggingarreitur stækkaður um 90 m². Samþ. í sveitarstjórn 24.03.2015.

Mýrarholtsvegur nr. 2. Byggingarreitur stækkaður um 35 m². Samþ. í sveitarstjórn 28.04.2015.

2.7 NIÐURLAG

Samkvæmt 41. gr. skipulagslaga er ekki skylt að hafa samráð við aðliggjandi sveitarfélög þar sem skipulagsáætlunin tekur ekki til svæðis sem liggur að mörkum aðliggjandi sveitarfélags og hefur því engin áhrif á skipulag þeirra.

Að öðru leyti gildir deiliskipulagsbreytingin sem gerð var í ágúst 2012, bæði greinargerð og uppdráttir:

Deiliskipulag athafnasvæðis, athafna- og hafnarsvæðis og iðnaðarsvæðis á Grundartanga, vestursvæði, ágúst 2012 sem samþykkt var í sveitarstjórn 23. 04. 2013.

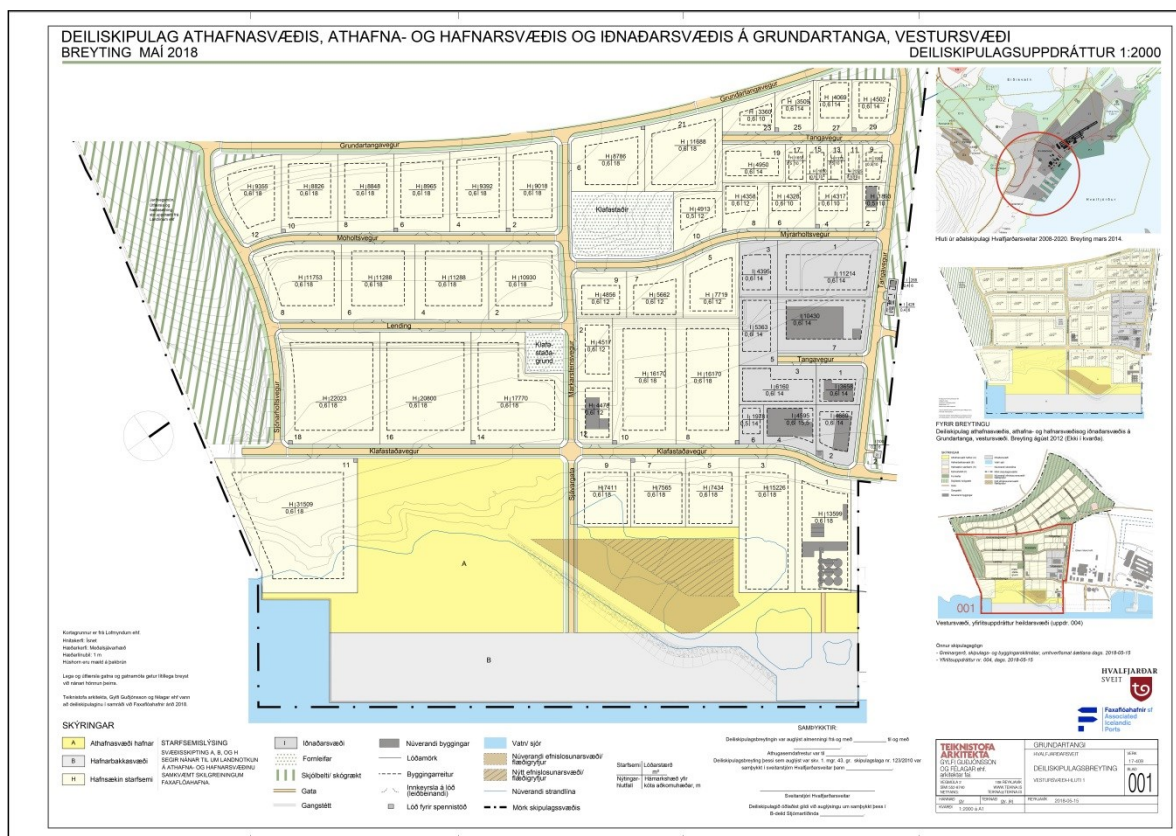
3. UMHVERFISSKÝRSLA

3.1 INNGANGUR

Ákvæði laga um umhverfismat áætlana nr. 105/2006 gilda um umhverfismat þeirra skipulags- og framkvæmdaáætlana og breytingar á þeim, sem marka stefnu um leyfisveitingar til framkvæmda sem tilgreindar eru í lögum um mat á umhverfisáhrifum nr. 106/2000.

Með umhverfismati áætlana er leitast við að greina líklegar umhverfisbreytingar af völdum skipulagsáætlunarinnar í ljósi þeirra upplýsinga sem liggja fyrir um núverandi ástand og meta vægi og varanleika þessara breytinga.

3.2 EFNI OG HELSTU STEFNUMIÐ ÁÆTLUNAR



Skýringarmynd 6.

Deiliskipulag athafnasvæðis, athafna- og hafnarsvæðis og iðnaðarsvæðis á Grundartanga, vestursvæði. Breyting á deiliskipulagi iðnaðar- og hafnarsvæðis, vestursvæði. Maí 2018
Uppdráttur 001

Um er að ræða deiliskipulag athafnasvæðis, athafna- og hafnarsvæðis og iðnaðarsvæðis á Grundartanga, vestursvæði sem er breyting á deiliskipulagi iðnaðar- og hafnarsvæðis á Grundartanga, vestursvæðis, sem upphaflega var samþykkt í Skipulags- og byggingarnefnd Hvalfjarðarsveitar 22. 08. 2007.

Í gildi er deiliskipulag á vestursvæði neðan Grundartangavegar (Deiliskipulag athafnasvæðis, athafnasvæðis/ hafnarsvæðis og iðnaðarsvæðis á Grundartanga, vestursvæði. Breyting ágúst 2012), upprættir 001, 002, 003 og 004, sem samþykkt var 23. 04. 2012.

Breytingin sem hér um ræðir tekur aðeins til svæðisins neðan Grundartangavegar sem sett er fram á upprætti 001. Yfirlitsuppráttur nr. 004 sem sýnir vestursvæðið í heild breytist einnig hvað varðar svæðið neðan Grundartangavegar.

Efni áætlunarinnar er m. a. útvíkkun á losunarsvæði núverandi flæðigryfja, sameining lóða, lagfæring á númeraröð lóða við Klafastaðaveg og staðsetning spennistöðvar við Klafastaðaveg auk ýmissa minni háttar breytinga svo sem innaksturs á lóðir. Þær byggingar sem þegar hafa risið á skipulagssvæðinu eru færðar inn á deiliskipulagsuppráttinn (nr. 001). Engar breytingar eru á upprætti 002 og 003.

Deiliskipulagstillagan er í samræmi við aðalskipulag Hvalfjarðarsveitar 2008-2020 m.s.b.

3.3 ÚTVÍKKUN Á LOSUNARSVÆÐI FLÆÐIGRYFJA

Útvíkkun á losunarsvæði flæðigryfja neðan Klafastaðavegar fyrir kerbrot frá álveri Norðuráls Grundartanga ehf. og önnur úrgangsefni frá Elkem Ísland ehf í samræmi við starfsleyfi verksmiðjanna er sá hluti deiliskipulagsáætlunarinnar sem markar stefnu um leyfisveitingar til framkvæmda sem tilgreindar eru í lögum um mat á umhverfisáhrifum nr. 106/2000 (Töluliðir 11.03 og 13.02 flokkur B í 1. viðauka fyrrgreindra laga). Því er um að ræða framkvæmd sem kann að hafa í för með sér umtalsverð umhverfisáhrif og metið er í hverju tilviki með tilliti til eðlis, umfangs og staðsetningar hvort háðar skuli mati á umhverfisáhrifum samkvæmt fyrrgreindum lögum um mat á umhverfisáhrifum.

Töluliður 11.03: Förgunarstöðvar þar sem úrgangur er brenndur, meðhöndlaður með efnum eða urðaður og ekki eru tilgreindar í flokki A, tölulið 11.02.

Töluliður 13.02: Allar breytingar eða viðbætur við framkvæmdir samkvæmt flokki a, aðrar en en tilgreindar eru í tölulið 13.01, og flokki B sem hafa þegar verið leyfðar, framkvæmdar eða eru í framkvæmd og kunna að hafa umtalsverð umhverfisáhrif.

Skipulagsáætlunin er því háð lögum nr. 105/2006 um umhverfismat áætlana.

Útvíkkun núverandi losunarsvæðis er á skilgreindu athafna- og hafnarsvæði sem er þáttur í uppfyllingu, en í framtíðinni er gert ráð fyrir athafna- og hafnarstarfsemi á svæðinu. Svæðið sem fyrirhugað er að nýta til urðunar er landmegin við núverandi urðunarsvæði. Útvíkkunin hefur ekki í för með sér landvinninga til sjávar. Svæðið er tæplega 1 ha að flatarmáli og rúmar um 60.000 m³ af fyllingarefni. Gert er ráð fyrir að fyrirhuguð stækkun muni duga fyrirtækjunum u.þ.b. út árið 2021. Með útvíkkun núverandi flæðigryfja er ekki verið að ráðast í neina breytingu á fyrirkomulagi losunar í flæðigryfju og þeirrar starfsemi sem felst í rekstri gryfjanna. Þær verða áfram afmarkaðar frá annarri losun. Svipað magn frá rekstri iðjuveranna verður losað í gryfjurnar árlega og gert hefur verið undanfarin ár.

Matsaðferðin felst í því að leggja mat á tiltekna hluta deiliskipulagsáætlunarinnar á grundvelli viðeigandi umhverfisþátta og með hliðsjón af umhverfisverndarmarkmiðum og viðmiðum í stefnu aðalskipulags Hvalfjarðarsveitar.

Að umhverfismatinu komu skipulagsfulltrúi Faxaflóahafna og skipulagsráðgjafi.

3.4 UMHVERFISÞÆTTIR OG - MAT

Vatn og sjór er sá umhverfisþáttur sem helst er líklegur til að verða fyrir neikvæðum umhverfiáhrifum.

Urðun í flæðigryfju hefur í för með sér losun þungmálma til sjávar sem skolast úr þeim framleiðsluúrgangi sem fyrirhugað er að urða í flæðigryfjum. Urðun í flæðigryfju hefur í för með sér áframhaldandi losun þungmálma sem safnast upp og getur haft neikvæð áhrif á umhverfið til framtíðar. Ekki er einungis um að ræða stærra svæði undir flæðigryfju heldur mun heildarmagn þungmálma sem berst frá flæðigryfjunum vaxa áfram. Þungmálmur eyðast ekki þó svo að uppsöfnun þeirra í sjósýnum hafi ekki mælst merkjanleg við vöktun á liðnum árum.

Ekki er að vænta neikvæðra umhverfisáhrifa á umhverfisþættina landslag eða heilsu og öryggi.

Að mati Umhverfisstofnunar getur urðun í flæðigryfju vart talist framtíðarlausn í ljósi þess að framhald urðunar sem áætlunin gerir ráð fyrir dugir í skamman tíma eða út árið 2021. Tímabært er

því að fyrirtækin hugi að framtíðarlausnum sem unnt er að grípa til þegar flæðigryfjurnar eru fullnýttar.

3.5 UMhverfisverndarmarkmið stjórnsvalda

Svæðið sem skilgreint er sem útvíkkun losunarsvæðis hefur ekki sérstakt náttúruverndargildi, er ekki á verndarsvæði af neinu tagi og þar er ekki að finna fornleifar. Um er að ræða svæði sem eru í miðju ferli landfyllingar.

Í lögum nr. 44/1999 um náttúruvernd er sett fram það markmið að stuðla að samskiptum manns og umhverfis þannig að hvorki spillist líf eða land né mengist sjór, vatn eða andrúmsloft. Lögin eiga að tryggja eftir föngum þróun íslenskrar náttúru eftir eigin lögmálum, en verndun þess sem þar er sérstætt eða sögulegt. Þau eiga að auðvelda umgengni og kynni þjóðarinnar af náttúru landsins og menningarminjum og stuðla að vernd og nýtingu auðlinda á grundvelli sjálfbærrar þróunar.

Með reglugerð um starfsleyfi fyrir atvinnurekstur sem getur haft í för með sér mengun nr. 785/1999 er sett þau markmið að koma í veg fyrir og draga úr mengun af völdum atvinnurekstrar sem getur haft í för með sér mengun, koma á samþættum mengunarvörnum og að samræma kröfur og skilyrði í starfsleyfum. Einnig að tryggja að kröfur sem gerðar eru í starfsleyfum til þess að draga úr tiltekinni mengun umhverfisins valdi ekki aukinni mengun annars staðar.

Vísað er til markmiðssetningar sveitarstjórnar í aðalskipulagi Hvalfjarðarsveitar í kafla 3. Útvíkkun á losunarsvæði flæðigryfja mun styðja við leiðarljós aðalskipulags þar sem lögð er áhersla á fjölbreytilegt og öflugt atvinnulíf sem laðar að sér fyrirtæki og nýja starfsemi.

3.6 Ákvæði um flæðigryfjur í starfsleyfum

Samkvæmt gr. 3.20 í starfsleyfi fyrir álver Norðuráls Grundartanga ehf. kemur fram að afurðir sem ekki verða nýttar í endurvinnslu eða endurnýtingu, sbr. gr. 3.21 (Losun í flæðigryfjur), er heimilt að koma fyrir í flæðigryfju. Flæðigryfjurnar verða að uppfylla eftirtalin skilyrði í starfsleyfi fyrirtækisins:⁵

- i. Staðsetning skal vera samþykkt af Umhverfisstofnun og vera hnitsett í samræmi við gildandi deiliskipulag.
- ii. Meðhöndlun og frágangur skal vera í samræmi við aðlögunaráætlun og áhættumatsgreiningu sbr. 25. gr. reglugerðar nr. 738/2003, um urðun úrgangs og lið 3.4 í viðauka I í reglugerðinni.
- iii. Flæðigryfjan skal eingöngu vera fyrir úrgang rekstraraðila eða á svæði í flæðigryfju sem eingöngu er ætlað fyrir úrgang frá rekstraraðila. Loka skal staðnum með aðgangsstýringu til að hindra ólöglega losun.
- iv. Flæðigryfjan skal varin fyrir ágangi sjávar.
- v. Þegar efni er sett í flæðigryfju skal losun til lofts haldið í lágmarki.
- vi. Þegar svæði flæðigryfju er fullnýtt skal það hulið með þekjuefni sem fellur inn í umhverfið.

Þá segir í gr. 3.21 í fyrrnefndu starfsleyfi um losun í flæðigryfjur:

Fast efni sem ekki fer í sölu, endurvinnslu eða endurnýtingu og heimilt er að setja í flæðigryfjur á vegum rekstraraðila getur verið eftirfarandi:

- Kerbrot
- Málmsori sem er óendurnýtanlegur
- Kolaryk og súralsryk frá hreinsun skautleifa

⁵ Starfsleyfi fyrir Norðurál Grundartanga ehf. Reykjavík 16. desember 2015.

- Byggingarefni
- Uppsóp frá fínefnum frá hráefnum
- Óseljanlegt gjall og málmleifar
- Ónýtar múrfóðringar frá ofnum

Samkvæmt gr. 2.19 í starfsleyfi fyrir iðjuver Elkem Ísland ehf.⁶ um förgun framleiðsluúrgangs kemur fram að rekstraraðila sé heimilt að farga eftirfarandi framleiðsluúrgangi í flæðigryfjum með útskolun efna í sjó, enda sé styrkur mengunarefna ekki umfram viðmiðanir í reglugerðum:

- Köggluðu kísilyki
- Vættu forskiljuryki
- Magnesíum oxíð ryki
- Seti úr setþróum
- Föstum efnum frá síustöðvum
- Gjalli og málmleif, þar með töldu gjalli frá málmhreinsun.
- Uppsópi og fínefnum af hráefnum og framleiðslu.
- Fóðringum og eldföstum efnum.

Meðhöndlun og frágangur úrgangs í flæðigryfjum skal vera í samræmi við áhættumatsgreiningu sem vinna skal í samræmi við 25. gr. reglugerðar nr. 738/2003 um urðun úrgangs og lið 3.4 í viðauka I í sömu reglugerð.

3.7 VÖKTUN

Samkvæmt starfsleyfi verksmiðjanna, Elkem Ísland ehf. og Norðuráls Grundartanga ehf. taka þær fullan þátt í samstarfi á svæðinu um vöktun og tilheyrandi upplýsingakyldu til eftirlitsaðila. Í starfsleyfum fyrirtækjanna er ítarlega fjallað um framkvæmd vöktunar og eftirlits vegna förgunar þess úrgangs sem hér um ræðir. Unnið er samkvæmt áætlun sem Umhverfisstofnun hefur samþykkt. Óháðir aðilar sjá um framkvæmdina. Meðal þeirra eru Háskóli Íslands, Nýsköpunarmiðstöð Íslands, Náttúrufræðistofnun Íslands og Matís. Umhverfisvöktun tekur til loftgæða, ferskvatns og gróðurs. Samantekt á niðurstöðum er gefin út í árlegum skýrslum.⁷

3.8 UMHVERFISSKÝRSLA, SAMANTEKT

Um er að ræða útvíkkun flæði- og kerbrotagryfja á athafna- og hafnarsvæðinu á vestursvæði neðan Klafastaðavegar. Auka framleiðsluafurðir og tiltekinn úrgangur sem fellur til í framleiðsluferli fyrirtækjanna nýtast þannig sem hluti fyllingarinnar á hafnarbakkasvæðinu. Í samræmi við starfsleyfi fyrirtækjanna hafa þau heimild til þess að urða ákveðnar auka framleiðsluafurðir og tiltekinn úrgangur sem fellur til í framleiðsluferli fyrirtækisins svo sem hráefnisafganga, uppsóp af gólfum, ónýtar fóðringar o.þ.h.

Ekki er um að ræða sérstök umhverfisvandamál á skipulagssvæðinu.

Útvíkkun losunarsvæða í skilgreindum flæði- og kerbrotagryfjum stangast hvorki á við markmið í lögum um náttúruvernd né þjóðminjalög.

Urðunin er í samræmi við markmið reglugerðar um starfsleyfi fyrir atvinnurekstur sem getur haft í för með sér mengun nr. 785/1999 þar sem segir að koma skuli í veg fyrir og draga úr mengun af völdum atvinnurekstrar sem getur haft í för með sér mengun, koma á samþættum mengunarvörnum og samræma kröfur og skilyrði í starfsleyfum. Einnig að tryggja að kröfur sem

⁶ Starfsleyfi fyrir iðjuver Elkem Ísland ehf, Grundartanga, gr. 2.19. Reykjavík 20. ágúst 2009.

⁷ Heimild:

http://ust.is/library/skrar/atvinnulif/starfsleyfi/eftirlitsskyrslur/alver/voktunaraaetlun_2018_2021_2endursk_28032018

gerðar eru í starfsleyfum til þess að draga úr tiltekinni mengun umhverfisins valdi ekki aukinni mengun annars staðar í umhverfinu.

Þá er áætlunin í samræmi við stefnumörkun stjórnvalda um sjálfbæra nýtingu auðlinda, minnkun og bætt meðhöndlun úrgangs þar sem markmiðið er m. a. að úrgangur verði eftir því sem kostur meðhöndlaður þannig að hann valdi sem minnstum neikvæðum áhrifum á umhverfið og tryggt sé að spilliefni berist ekki út í umhverfið.

Samkvæmt áliti Umhverfisstofnunar er Vatn og sjór sá umhverfisþáttur sem helst er líklegur til að verða fyrir neikvæðum umhverfiáhrifum og ætla megi að áhrif urðunar kerbrota í flæðigryfjum á heilsu og öryggi séu óveruleg, enda eru ströng skilyrði um vöktun og eftirlit í starfsleyfum viðkomandi fyrirtækja. Mikilvæg mótvægisáðgerð felst í því að ganga frá yfirborði flæðigryfjanna á viðunandi hátt og í samráði við Umhverfisstofnun.

Í greinargerð skipulagsáætlunarinnar er gerð grein fyrir áfangaskiptingu losunar kerbrota í útvíkkuð losunarsvæði flæði- og kerbrotagryfja. Áætlað er að svæðið verði fullnýtt árið 2021.

Útvíkkun losunarsvæða í skilgreindum flæði- og kerbrotagryfjum á hafnarsvæðinu er í samræmi við markmið í aðalskipulagi Hvalfjarðarsveitar þar sem kveðið er á um að bestu fánlegri tækni verði ávallt beitt til þess að draga úr mengun frá hafnarsvæðinu og gera skuli grein fyrir vöktunaráætlun ofangreindra umhverfisþátta í greinargerð deiliskipulags.

Áætlunin hefur engin áhrif á náttúru- og menningarminjar og ekki eru fornleifar á svæðinu.

Deiliskipulagsáætlunin gengur ekki gegn markmiðum laga um náttúruvernd og hefur hvorki í för með sér að líf eða land spillist né andrúmsloft mengist umtalsvert.

Ekki er líklegt að áætlunin sem lýsir áformum til skamms tíma hafi í för með sér umtalsverð umhverfisáhrif með tilliti til eðlis framkvæmdarinnar, staðsetningar hennar og eiginleika hugsanlegra áhrifa hennar, sbr. þau viðmið sem tilgreind eru í 2. viðauka laga um mat á umhverfisáhrifum.

Skipulagsstofnun hefur úrskurðað að framkvæmdin sé ekki háð mati á umhverfisáhrifum.

4. KYNNING, SAMÞYKKT OG GILDISTAKA

4.1 ATHUGASEMDIR, UMSAGNIR

Deiliskipulagstillagan var auglýst lögformlega og lá frammi á heimasíðu og á skrifstofu Hvalfjarðarsveitar frá og með _____ til og með _____. Veittur var frestur til að gera athugasemdir við tillöguna til og með _____.

Athugasemdir bárust frá _____

4.2 AFGREIÐSLA, BREYTINGAR Á SKIPULAGSGÖGNUM EFTIR AUGLÝSINGU

Eftir auglýsingu og við umræðu í sveitarstjórn Hvalfjarðarsveitar voru gerðar eftirtaldar breytingar á skipulagstillögunni:

UPPDRÆTTIR:

GREINARGERÐ:

4.3 SAMÞYKKT OG GILDISTAKA

Deiliskipulagsbreytingin var auglýst almenningi frá og með _____ til og með _____.

Athugasemdafrestur var til _____.

Deiliskipulagsbreyting þessi sem auglýst var skv. 1. mgr. 43. gr. skipulagslaga nr. 123/2010 var samþykkt í sveitarstjórn Hvalfjarðarsveitar þann _____

Sveitarstjóri Hvalfjarðarsveitar

Deiliskipulagið öðlaðist gildi við auglýsingu um samþykkt þess í

B-deild Stjórnartíðinda _____

