

2010:11 • 26. október 2010

## Vinnumarkaður á 3. ársfjórðungi 2010

*Labour market statistics, 3<sup>rd</sup> quarter 2010*

*Samantekt* Á þriðja ársfjórðungi 2010 voru 181.900 manns á vinnumarkaði. Af þeim voru 170.200 starfandi og 11.700 án vinnu og í atvinnuleit. Atvinnuþáttaka mældist 81,4% og atvinnuleysi var 6,4%. Atvinnulausum fjölgaði um 800 frá þriðja ársfjórðungi 2009 og starfandi fækkaði um 1.300. Atvinnuleysi var 8% á höfuðborgarsvæðinu og 3,6% utan þess. Meðalfjöldi vinnustunda var 40,4 klukkustundir hjá þeim sem voru við vinnu í viðmiðunaryrkunni, 45,5 klukkustundir hjá þeim sem voru í fullu starfi og 23,8 klukkustundir hjá þeim sem voru í hlutastarfi. Þeir sem hafa verið atvinnulausir í 12 mánuði eða lengur fjölgaði um 1.900. Úr 800 eða 7,1% atvinnulausra á þriðja ársfjórðungi 2009 í 2.700 eða 23,1% atvinnulausra á þriðja ársfjórðungi 2010.

### Inngangur

*Alþjóðlegir staðlar og skilgreiningar*

Frá og með ársbyrjun 2003 hefur Hagstofan framkvæmt samfellda vinnumarkaðsrannsókn sem gefur niðurstöður fyrir hvern ársfjórðung. Rannsóknin er hluti af vinnumarkaðsrannsókn hagstofu Evrópusambandsins, *Eurostat*, og byggist hún á alþjóðlegum stöðlum og skilgreiningum. Niðurstöður eru því samanburðarhæfar við vinnumarkaðsrannsóknir í öðrum löndum EES og víðar.

*Framkvæmd*

Þriðji ársfjórðungur 2010 nær til 13 vikna, frá 5. júlí 2010 til 2. október 2010. Heildarúrtakið var 3.843 manns á aldrinum 16–74 ára sem valdir voru af handahófi úr þjóðskrá. Þegar frá eru taldir þeir sem voru látnir eða búsettir erlendis reyndist nettóúrtakið 3.771 einstaklingur. Alls fengust nothæf svör frá 3.130 einstaklingum sem jafngildir 83% endanlegri svörun. Allar tölur hafa verið vegnar eftir kyni og aldri. Öryggisbil (95%) niðurstaðna um atvinnuþátttöku eru  $\pm 1,2\%$ , atvinnuleysi  $\pm 1\%$  og vinnutíma  $\pm 0,7$  klukkustundir.



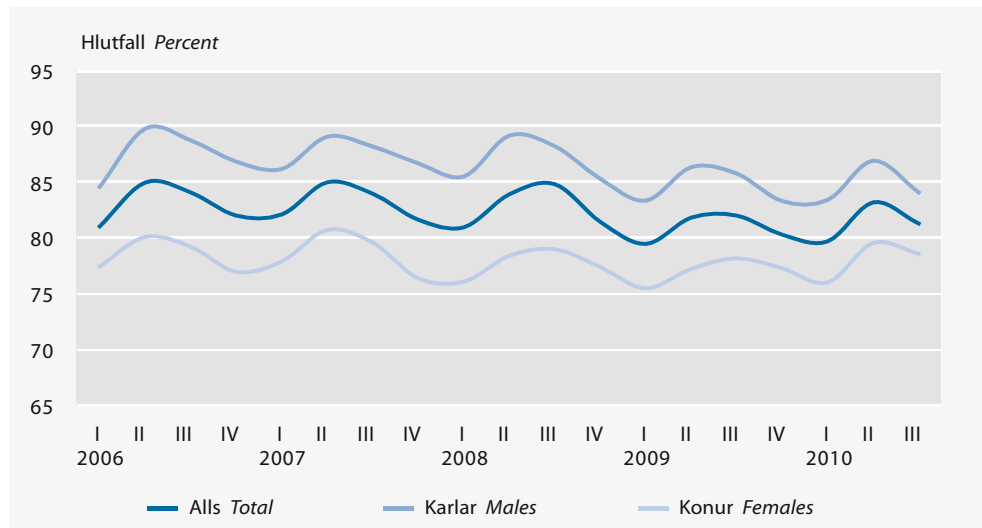
## Vinnuafli

Atvinnuþátttaka 81,4%

Á þriðja ársfjórðungi 2010 voru 181.900 á vinnumarkaði sem jafngildir 81,4% atvinnuþátttöku. Atvinnuþátttaka karla var 84,1% en kvenna 78,6%. Á þriðja ársfjórðungi 2009 voru 182.500 á vinnumarkaði og atvinnuþátttaka mældist 82,1%. Atvinnuþátttaka karla var þá 85,8% og kvenna 78,2%. Fólki á vinnumarkaði hefur því fækkað um 600 manns og hlutfallið minnkað um 0,7 prósentustig á tímabilinu. Á höfuðborgarsvæðinu var atvinnuþátttaka 81,2% og 81,6% utan þess.

### Mynd 1. Atvinnuþátttaka eftir kyni og ársfjórðungi 2006–2010

Figure 1. Activity rates by sex and quarters 2006–2010



**Skýringar** Notes: Öryggisbil (95%) atvinnuþátttaka 3. ársfjórðungur 2010: Alls  $\pm 1,2$ ; karlar  $\pm 1,7$ ; konur  $\pm 1,8$ . CI (95%) 3<sup>rd</sup> quarter 2010: Activity rate: Total  $\pm 1,2$ ; males  $\pm 1,7$ ; females  $\pm 1,8$ .

Skilgreining atvinnuþátttöku

Á vinnumarkaði eða til vinnuafslsins teljast bæði þeir sem eru starfandi og atvinnulausir. Atvinnuþátttaka er hlutfall starfandi og atvinnulausra (vinnuafli) af mannfjölda.

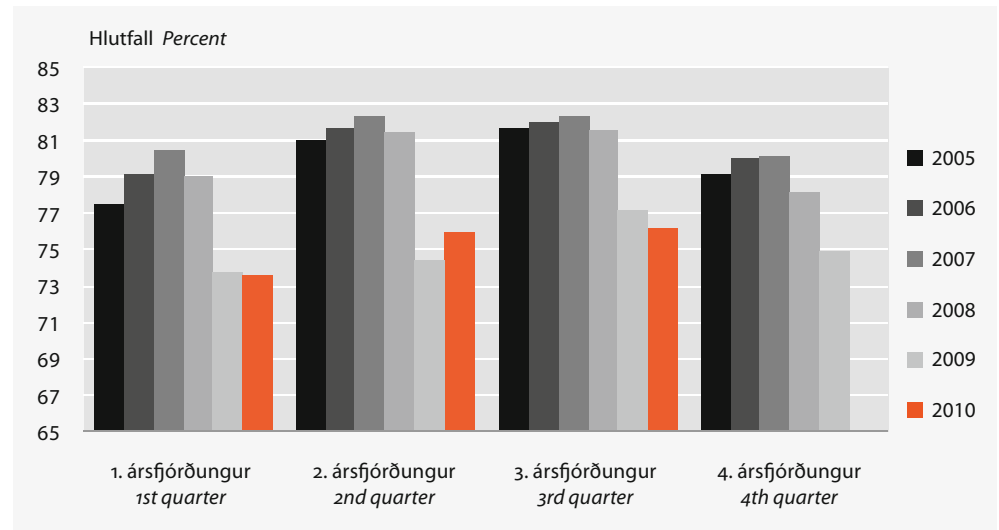
## Starfandi fólk

Starfandi konum fjölga en karlar standa í stað

Fjöldi starfandi á þriðja ársfjórðungi 2010 var 170.200 manns og hlutfall starfandi af mannfjölda var 76,1%. Hlutfall starfandi karla var 78,9% en starfandi kvenna 73,2%. Frá þriðja ársfjórðungi 2009 til þriðja ársfjórðungs 2010 fækkaði starfandi fólk um 1.300. Starfandi konum fjölgaði um 700 og körlum fækkaði um 2.100. Hlutfall starfandi fólks á höfuðborgarsvæðinu var 74,7% en utan höfuðborgarsvæðisins var það 78,7%. Fjöldi starfandi á þriðja ársfjórðungi 2009 var 171.500 og var hlutfall starfandi 77,2%. Hlutfall starfandi karla var þá 80,2% en starfandi kvenna var 74%. Á þriðja ársfjórðungi 2009 var hlutfall starfandi fólks á höfuðborgarsvæðinu 75,7% en utan þess 79,9%.

## Mynd 2. Starfandi eftir ársfjórðungi 2005–2010

Figure 2. Employed by quarters 2005–2010



**Skýringar** Notes: Öryggisbil (95%) 3. ársfjórðungur 2010: Hlutfall starfandi  $\pm 1,4$ . CI (95%) 3rd quarter 2010: Employment rate  $\pm 1,4$ .

**Skilgreining á starfandi** Fólk telst vera starfandi ef það hefur unnið eina klukkustund eða lengur í viðmiðunarávikunni könnunar eða verið fjarverandi frá starfi sem það gegnir að öllu jöfnu.

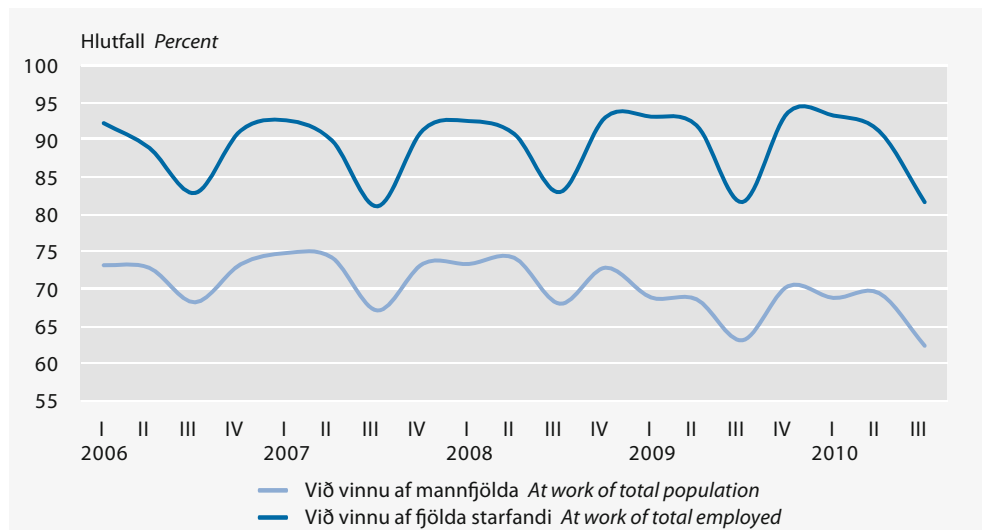
**Starfshlutfall** Af starfandi fólki á þriðja ársfjórðungi 2010 voru 130.900 í fullu starfi, eða 77% og 39.200 í hlutastarfi eða 23%. Starfandi í fullu starfi fækkaði um 3.600 frá þriðja ársfjórðungi 2009 og fólki í hlutastörfum fjölgaði um 2.200 manns. Karlar í fullu starfi voru 87,6% á þriðja ársfjórðungi 2010 og konur 65,3%.

**Við vinnu í viðmiðunarávikunni** Þegar litið er til ársmeðaltals frá upphafi vinnuþróaðsraunanna, eru að jafnaði 90% starfandi fólks við vinnu í viðmiðunarávikunni. Sveiflur eru þó nokkrar innan hvers árs vegna sumarfría eða annarra ástæðna.

Á þriðja ársfjórðungi 2010 voru að jafnaði 134.200 við vinnu í viðmiðunarávikunni, eða 78,9% af starfandi fólki. Á þriðja ársfjórðungi 2009 var hlutfallið það sama. Þá voru 135.400 starfandi fólks að jafnaði við vinnu í viðmiðunarávikunni. Helstu ástæður fjarvista á þriðja ársfjórðungi 2010 er frí 74,6%, fæðingarlof 11,5% og veikindi 5,5%.

### Mynd 3. Við vinnu í viðmiðunarviku eftir ársfjórðungi 2006–2010

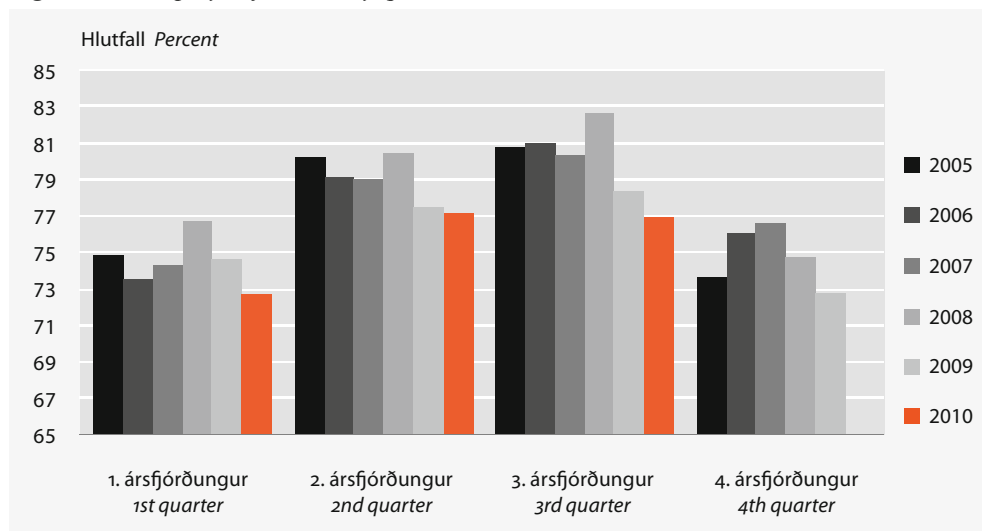
Figure 3. Employed at work in reference week by quarters 2006–2010



**Skýringar** Notes: Öryggisbil (95%) 3. ársfjórðungur 2010: Hlutfall við vinnu  $\pm 1,5$ . CI (95%) 3<sup>rd</sup> quarter 2010: Percent at work  $\pm 1.5$ .

### Mynd 4. Starfandi í fullu starfi eftir ársfjórðungi 2005–2010

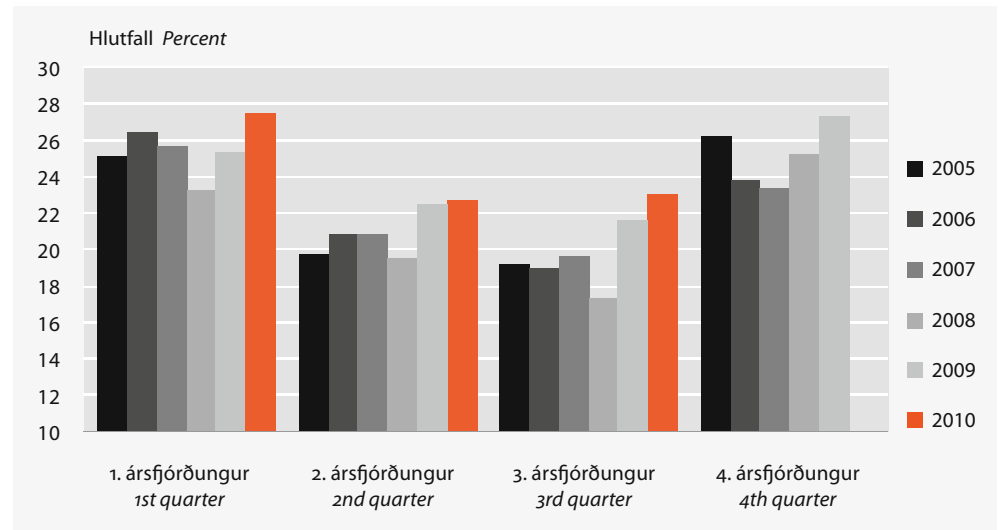
Figure 4. Employed full time by quarters 2005–2010



**Skýringar** Notes: Öryggisbil (95%) 3. ársfjórðungur 2010: Hlutfall í fullu starfi  $\pm 1,6$ . CI (95%) 3<sup>rd</sup> quarter 2010: Employment rate — full-time  $\pm 1.6$ .

### Mynd 5. Starfandi í hlutastarfi eftir ársfjórðungi 2005–2010

Figure 5. Employed part time by quarters 2005–2010



**Skýringar** Notes: Öryggisbil (95%) 3. ársfjórðungur 2010: Hlutfall í hlutastarfi  $\pm 1,6$ . CI (95%) 3<sup>rd</sup> quarter 2010: Employment rate — part-time  $\pm 1,6$ .

### Atvinnuleysi

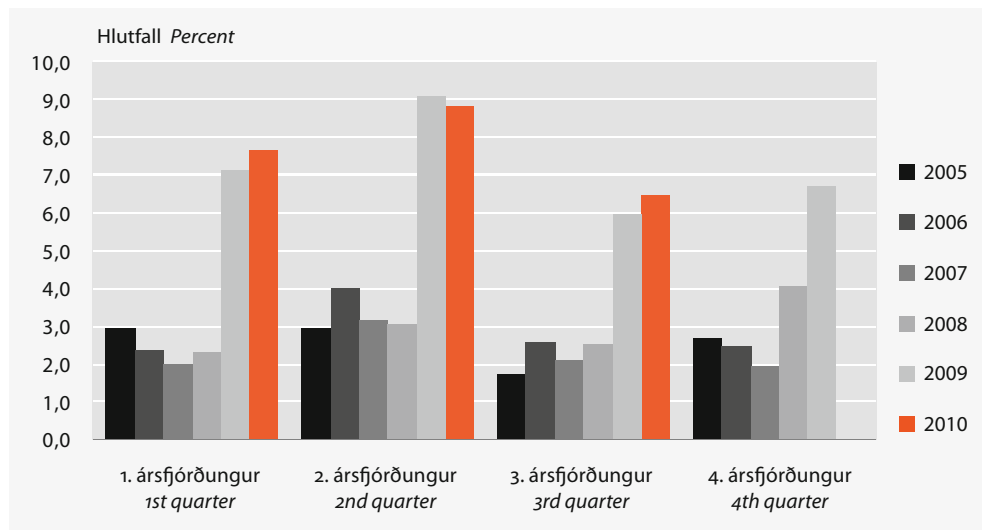
11.700 manns að meðaltali  
án atvinnu og í atvinnuleit

Á þriðja ársfjórðungi 2010 voru að meðaltali 11.700 manns án vinnu og í atvinnuleit eða 6,4% vinnuafslins. Atvinnuleysi mældist 6,1% hjá körlum og 6,8% hjá konum. Atvinnuleysi á höfuðborgarsvæðinu var 8% en 3,6% utan þess. Þegar litið er til aldurs var atvinnuleysi mest meðal fólks á aldrinum 16–24 ára eða 11,1%. Hjá hópnum 24–54 ára var atvinnuleysi 6% og 3,8% hjá 55–74 ára. Frá þriðja ársfjórðungi 2009 til þriðja ársfjórðungs 2010 fjölgaði atvinnulausum um 800 manns.

Á þriðja ársfjórðungi 2009 voru að meðaltali 10.900 atvinnulausir og mældist atvinnuleysi 6%. Atvinnuleysi mældist þá 6,5% hjá körlum og 5,4% hjá konum. Á höfuðborgarsvæðinu var atvinnuleysi þá 7,1% og utan höfuðborgarsvæðisins var það 4%. Atvinnuleysi var mest meðal 16–24 ára eða 12,3%.

### Mynd 6. Atvinnuleysi eftir ársfjórðungi 2005–2010

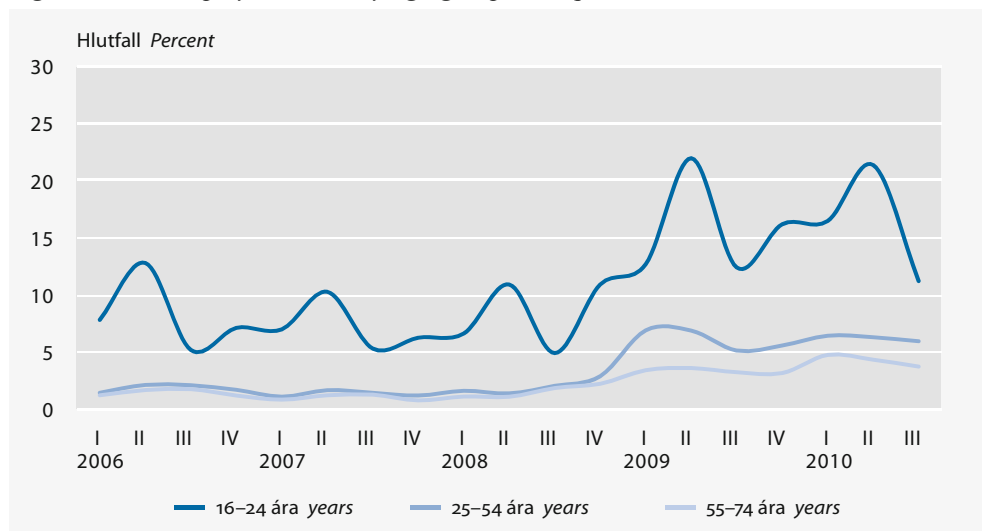
Figure 6. Unemployed by quarters 2005–2010



**Skýringar** Notes: Öryggisbil (95%) 3. ársfjórðungur 2010: Atvinnuleysi  $\pm 1$ . CI (95%) 3<sup>rd</sup> quarter 2010: Unemployment rate  $\pm 1$ .

### Mynd 7. Atvinnuleysi eftir aldri og ársfjórðungi 2006–2010

Figure 7. Unemployment rate by age-groups and quarters 2006–2010



**Skýringar** Notes: Öryggisbil (95%) atvinnuleysi 3. ársfjórðungur 2010: 16–24 ára  $\pm 2,9$ ; 25–54 ára  $\pm 1,2$ ; 55–74 ára  $\pm 1,6$ . CI (95%) 3<sup>rd</sup> quarter 2010 activity rate: 16–24 years  $\pm 2,9$ ; 25–54 years  $\pm 1,2$ ; 55–74 years  $\pm 1,6$ .

#### Skilgreining á atvinnuleysi

Atvinnulausir teljast þeir sem voru án atvinnu í viðmiðunarsvikni könnunarinnar, þ.e. höfðu hvorki atvinnu né voru í vinnu (í eina klukkustund eða lengur) sem launþegi eða sjálfstætt starfandi, eru að leita að vinnu og geta hafið störf innan tveggja vikna eða hafa fengið starf sem hefst innan þriggja mánaða. Einstaklingar sem eru ekki í vinnu en eru í námi flokkast atvinnulausir ef þeir uppfylla skilyrðin hér að ofan.

## Lengd atvinnuleitar

23,1% atvinnulausra eru langtímaatvinnulausir

Af þeim sem voru atvinnulausir á þriðja ársfjórðungi 2010 höfðu 600 fengið vinnu sem átti að hefjast síðar, eða 4,7%. Til samanburðar höfðu 800 manns fengið vinnu, eða 7,4%, á þriðja ársfjórðungi 2009.

Þeir sem hafa verið atvinnulausir í 12 mánuði eða lengur eru skilgreindir sem langtímaatvinnulausir. Á þriðja ársfjórðungi 2010 höfðu um 2.700 manns verið atvinnulausir svo lengi, eða 23,1% atvinnulausra, en voru á sama tímabili 2009 um 800 manns, eða 7,1%.

### Tafla 1. Atvinnulausir eftir lengd atvinnuleitar á 3. ársfjórðungi

Table 1. Unemployed by duration of search for employment in 3<sup>rd</sup> quarter

	2007		2008		2009		2010	
	Fjöldi <i>Number</i>	%	Fjöldi <i>Number</i>	%	Fjöldi <i>Number</i>	%	Fjöldi <i>Number</i>	%
Atvinnulausir <i>Unemployed</i>	3.800	100,0	4.800	100,0	10.900	100,0	11.700	100,0
Með vinnu sem hefst síðar <i>Found job, starts later</i>	1.000	24,7	1.000	20,3	800*	7,4*	600*	4,7*
Innan við einn mánuður <i>Less than a month</i>	1.600	42,5	1.600	33,5	1.500	14,0	1.900	16,4
1–2 mánuðir <i>1–2 months</i>	700*	19,0*	1.600	32,9	1.800	16,9	2.000	16,8
3–5 mánuðir <i>3–5 months</i>	200*	5,1*	400*	7,6*	2.800	25,2	1.900	16,5
6–11 mánuðir <i>6–11 months</i>	100*	3,0*	100*	1,4*	3.200	29,3	2.600	22,6
12 mánuðir eða lengur <i>12 months or more</i>	200*	5,6*	200*	4,2*	800*	7,1*	2.700	23,1

**Skýringar** Notes: Hlutföll eru reiknuð af fjöldatölum áður en þær eru námundaðar að næsta hundraði. *Percentage distribution is calculated before total figures are rounded to the closest hundred.*

\* Frávikshlutfall yfir 20%. *Relative standard error over 20%.*

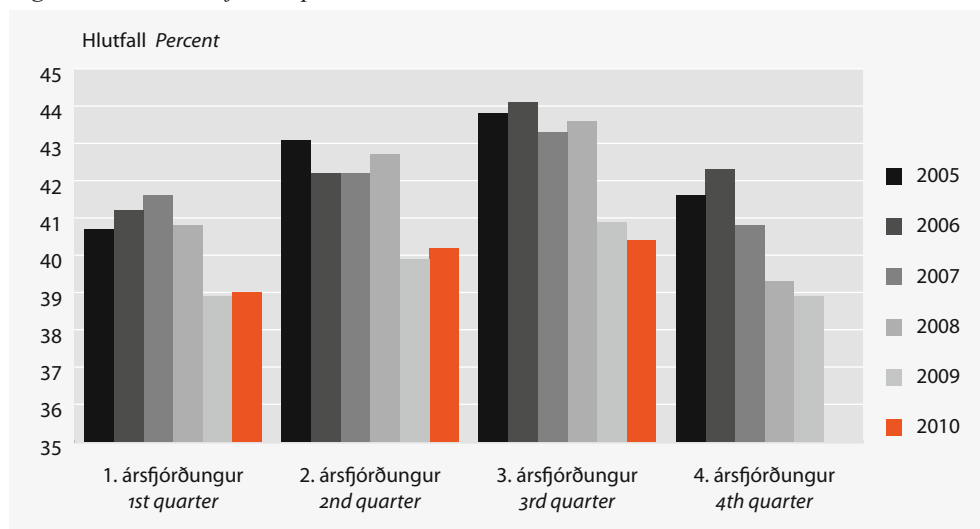
## Vinnutími

Vinnutími 40,5 klukkustundir á viku

Á þriðja ársfjórðungi 2010 var meðalfjöldi vinnustunda 40,4 klukkustundir hjá þeim sem voru við vinnu í viðmiðunarvikunni, 44,2 klukkustundir hjá körlum og 36 hjá konum. Meðalfjöldi vinnustunda hjá þeim sem voru í fullu starfi var 45,5 klukkustundir, 47,5 klukkustundir hjá körlum og 42,2 klukkustundir hjá konum. Meðalfjöldi vinnustunda hjá þeim sem voru í hlutastarfi voru 23,8 klukkustundir, 22,2 klukkustundir hjá körlum og 24,4 klukkustundir hjá konum.

### Mynd 8. Vinnustundir á viku 2005–2010

Figure 8. Hours of work per week 2005–2010



**Skýringar** Notes: Öryggisbil (95%) vinnustundir 3. ársfjórðungur 2010: Heildarvinnutími  $\pm 0,7$ ; karlar  $\pm 1,1$ ; konur  $\pm 1$ . CI (95%) Hours of work 3<sup>rd</sup> quarter 2010: Total  $\pm 0,7$ ; males  $\pm 1,1$ ; females  $\pm 1$ .

Á þriðja ársfjórðungi 2009 var fjöldi vinnustunda um 40,9 klukkustundir, 45 hjá körlum og 35,9 hjá konum. Þeir sem voru í fullu starfi unnu 45,3 klukkustundir að jafnaði en þeir sem voru í hlutastarfi unnu að jafnaði 23,9 klukkustundir.

### English Summary

The number of persons in the labour force in the third quarter of 2010 was 181,900 which correspond to an activity rate of 81.4%. The number of employed persons was 170,200 and unemployed persons were 11,700. The unemployment rate was 6.4%. The number of unemployed persons increased by 800 from the third quarter of 2009 and the number of employed persons decreased by 1.300. The unemployment rate in the capital region is 8% and 3.6% in other regions. The average number of working hours of those who were working in the reference week was 40.4 hours, 45.5 hours for those in full-time employment and 23.8 hours for those in part-time employment. Those who have been unemployed for 12 months or more increased by 1,900, from 800 or 7.1% in third quarter of 2009 to 2,700 or 23.1% in the third quarter of 2010.

Since 2003 Statistics Iceland has conducted a continuous labour force survey with quarterly results. The third quarter of 2010 covers 13 weeks, from 5th of July to 2nd of October. The total sample size was 3,843 persons aged 16–74 years old selected randomly from the National registry. When those who had passed away or those who were living abroad had been deducted from the sample the net sample was 3,771 persons. In total the number of usable answers was 3,130 which correspond to 83% response rate. All figures have been weighted by sex and age groups. The confidence limit of the results on activity rate is  $\pm 1.2\%$ , unemployment rate is  $\pm 1\%$  and working hours is  $\pm 0.7$  hours.



**Tafla 2. Atvinnuþátttaka, atvinnuleysi og fjöldi starfandi á 3. ársfjórðungi***Table 2. Employment and unemployment in 3<sup>rd</sup> quarter*

	3. ársfjórðungur 3 <sup>rd</sup> quarter				Öryggisbil CI 2010
	2007	2008	2009	2010	
<b>Alls Total</b>					
Atvinnuþátttaka, % <i>Activity rate</i>	84,1	83,7	82,1	81,4	1,2
Hlutfall starfandi <i>Employment rate</i>	82,3	81,6	77,2	76,1	1,4
Atvinnuleysi, % <i>Unemployment rate</i>	2,1	2,5	6,0	6,4	1,0
Vinnuafli, áætlaður fjöldi <i>Labour force, est. number</i>	184.700	188.500	182.500	181.900	2.700
Starfandi <i>Employed</i>	180.800	183.800	171.500	170.200	3.100
Atvinnulausir <i>Unemployed</i>	3.800	4.800	10.900	11.700	1.700
Í fullu starfi, áætlaður fjöldi <i>Employed full-time, est. number</i>	145.300	151.900	134.500	130.900	2.700
Í hlutastarfi, áætlaður fjöldi <i>Employed part time, est. number</i>	35.500	31.900	37.000	39.200	2.700
Heildarvinnutími, klst. <i>Average hours of work</i>	43,3	43,6	40,9	40,4	0,7
Vinnutími í fullu starfi, klst. <i>Full-time hours of work</i>	47,1	47,1	45,3	45,5	0,7
Vinnutími í hlutastarfi, klst. <i>Part-time hours of work</i>	26,0	25,4	23,9	23,8	1,2
Utan vinnumarkaðar, áætl. fjöldi <i>Not in labour force, est. number</i>	35.000	36.700	39.900	41.700	2.700
Mannfjöldi 16–74 ára, áætl. fjöldi <i>Population 16–74 years, est. number</i>	219.700	225.200	222.500	223.600	•
<b>Karlar Males</b>					
Atvinnuþátttaka, % <i>Activity rate</i>	88,2	88,2	85,8	84,1	1,7
Hlutfall starfandi <i>Employment rate</i>	86,8	85,9	80,2	78,9	1,9
Atvinnuleysi, % <i>Unemployment rate</i>	1,6	2,6	6,5	6,1	1,3
Vinnuafli, áætlaður fjöldi <i>Labour force, est. number</i>	100.700	102.800	97.500	94.900	1.900
Starfandi <i>Employed</i>	99.100	100.100	91.200	89.100	2.100
Atvinnulausir <i>Unemployed</i>	1.600	2.700	6.400	5.800	1.200
Í fullu starfi, áætlaður fjöldi <i>Employed full-time, est. number</i>	91.700	93.600	82.200	78.000	1.600
Í hlutastarfi, áætlaður fjöldi <i>Employed part time, est. number</i>	7.300	6.500	9.000	11.000	1.600
Heildarvinnutími, klst. <i>Average hours of work</i>	47,6	48,2	45,0	44,2	1,1
Vinnutími í fullu starfi, klst. <i>Full-time hours of work</i>	49,5	49,8	47,4	47,5	1,0
Vinnutími í hlutastarfi, klst. <i>Part-time hours of work</i>	23,9	24,4	23,3	22,2	2,4
Utan vinnumarkaðar, áætl. fjöldi <i>Not in labour force, est. number</i>	13.500	13.800	16.200	18.000	1.900
Mannfjöldi 16–74 ára, áætl. fjöldi <i>Population 16–74 years, est. number</i>	114.100	116.500	113.800	112.800	•
<b>Konur Females</b>					
Atvinnuþátttaka, % <i>Activity rate</i>	79,6	78,9	78,2	78,6	1,8
Hlutfall starfandi <i>Employment rate</i>	77,4	77,0	74,0	73,2	2,0
Atvinnuleysi, % <i>Unemployment rate</i>	2,7	2,5	5,4	6,8	1,4
Vinnuafli, áætlaður fjöldi <i>Labour force, est. number</i>	84.000	85.800	84.900	87.000	2.000
Starfandi <i>Employed</i>	81.800	83.700	80.400	81.100	2.200
Atvinnulausir <i>Unemployed</i>	2.200	2.100	4.600	5.900	1.200
Í fullu starfi, áætlaður fjöldi <i>Employed full-time, est. number</i>	53.600	58.300	52.300	53.000	2.200
Í hlutastarfi, áætlaður fjöldi <i>Employed part time, est. number</i>	28.200	25.400	28.100	28.100	2.200
Heildarvinnutími, klst. <i>Average hours of work</i>	37,4	37,7	35,9	36,0	1,0
Vinnutími í fullu starfi, klst. <i>Full-time hours of work</i>	42,7	42,5	42,0	42,2	1,0
Vinnutími í hlutastarfi, klst. <i>Part-time hours of work</i>	26,7	25,7	24,2	24,4	1,3
Utan vinnumarkaðar, áætl. fjöldi <i>Not in labour force, est. number</i>	21.600	22.900	23.700	23.700	2.000
Mannfjöldi 16–74 ára, áætl. fjöldi <i>Population 16–74 years, est. number</i>	105.600	108.700	108.700	110.800	•
<b>Höfuðborgarsvæði Capital region</b>					
Atvinnuþátttaka, % <i>Activity rate</i>	84,5	84,5	81,4	81,2	1,6
Hlutfall starfandi <i>Employment rate</i>	82,7	82,1	75,7	74,7	1,8
Atvinnuleysi, % <i>Unemployment rate</i>	2,2	2,8	7,1	8,0	1,3
Vinnuafli, áætl. fjöldi <i>Labour force, est. number</i>	121.700	123.500	118.100	117.700	2.300
Starfandi <i>Employed</i>	119.100	120.000	109.700	108.200	2.600
Atvinnulausir <i>Unemployed</i>	2.700	3.500	8.300	9.400	1.600
Í fullu starfi, áætl. fjöldi <i>Employed full-time, est. number</i>	96.100	100.000	85.900	82.100	2.300

**Tafla 2. Atvinnuþátttaka, atvinnuleysi og fjöldi starfandi á 3. ársfjórðungi (frh.)**Table 2. *Employment and unemployment in 3<sup>rd</sup> quarter (cont.)*

	3. ársfjórðungur 3 <sup>rd</sup> quarter				Öryggisbil CI 2010
	2007	2008	2009	2010	
Í hlutastarfi, áætl. fjöldi <i>Employed part time, est. number</i>	22.900	20.000	23.800	26.000	2.300
Heildarvinnutími, klst. <i>Average hours of work</i>	41,4	42,4	39,5	38,9	0,9
Vinnutími í fullu starfi, klst. <i>Full-time hours of work</i>	45,0	45,7	43,8	44,0	0,8
Vinnutími í hlutastarfi, klst. <i>Part-time hours of work</i>	25,1	24,5	23,0	23,0	1,4
Utan vinnumarkaðar, áætl. fjöldi <i>Not in labour force, est. number</i>	22.300	22.700	26.900	27.200	2.300
Mannfjöldi 16–74 ára, áætl. fjöldi <i>Population 16–74 years, est. number</i>	144.000	146.200	145.100	144.900	•
<b>Utan höfuðborgarsvæðis <i>Other regions</i></b>					
Atvinnuþátttaka, % <i>Activity rate</i>	83,2	82,3	83,2	81,6	2,2
Hlutfall starfandi <i>Employment rate</i>	81,6	80,7	79,9	78,7	2,3
Atvinnuleysi, % <i>Unemployment rate</i>	1,9	1,9	4,0	3,6	1,2
Vinnuafli, áætl. fjöldi <i>Labour force, est. number</i>	62.900	65.100	64.400	64.300	1.700
Starfandi <i>Employed</i>	61.800	63.800	61.800	62.000	1.800
Atvinnulausir <i>Unemployed</i>	1.200	1.300	2.600	2.300	800
Í fullu starfi, áætl. fjöldi <i>Employed full-time, est. number</i>	49.200	51.900	48.600	48.800	1.600
Í hlutastarfi, áætl. fjöldi <i>Employed part time, est. number</i>	12.600	11.900	13.200	13.100	1.600
Heildarvinnutími, klst. <i>Average hours of work</i>	46,8	45,7	43,3	43,1	1,4
Vinnutími í fullu starfi, klst. <i>Full-time hours of work</i>	51,2	49,7	48,0	47,9	1,4
Vinnutími í hlutastarfi, klst. <i>Part-time hours of work</i>	27,8	26,9	25,6	25,4	2,3
Utan vinnumarkaðar, áætl. fjöldi <i>Not in labour force, est. number</i>	12.700	14.000	13.000	14.500	1.700
Mannfjöldi 16–74 ára, áætl. fjöldi <i>Population 16–74 years, est. number</i>	75.700	79.000	77.400	78.700	•
<b>16–24 ára years</b>					
Atvinnuþátttaka, % <i>Activity rate</i>	83,3	83,1	78,0	76,6	3,4
Hlutfall starfandi <i>Employment rate</i>	78,9	79,0	68,4	68,0	3,7
Atvinnuleysi, % <i>Unemployment rate</i>	5,2	4,8	12,3	11,1	2,9
Vinnuafli, áætl. fjöldi <i>Labour force, est. number</i>	32.700	33.900	31.100	31.200	1.400
Starfandi <i>Employed</i>	31.000	32.200	27.300	27.700	1.500
Atvinnulausir <i>Unemployed</i>	1.700	1.600	3.800	3.500	900
Í fullu starfi, áætl. fjöldi <i>Employed full-time, est. number</i>	22.300	24.800	18.500	16.700	1.300
Í hlutastarfi, áætl. fjöldi <i>Employed part time, est. number</i>	8.700	7.500	8.700	11.000	1.300
Heildarvinnutími, klst. <i>Average hours of work</i>	41,2	40,6	36,4	34,7	1,8
Vinnutími í fullu starfi, klst. <i>Full-time hours of work</i>	47,5	46,1	44,2	44,3	1,7
Vinnutími í hlutastarfi, klst. <i>Part-time hours of work</i>	24,1	21,8	20,5	19,1	2,3
Utan vinnumarkaðar, áætl. fjöldi <i>Not in labour force, est. number</i>	6.600	6.900	8.700	9.500	1.400
Mannfjöldi 16–74 ára, áætl. fjöldi <i>Population 16–74 years, est. number</i>	39.300	40.800	39.800	40.700	•
<b>25–54 ára years</b>					
Atvinnuþátttaka, % <i>Activity rate</i>	91,3	90,4	89,8	89,5	1,4
Hlutfall starfandi <i>Employment rate</i>	90,0	88,5	85,2	84,2	1,7
Atvinnuleysi, % <i>Unemployment rate</i>	1,4	2,0	5,2	6,0	1,2
Vinnuafli, áætl. fjöldi <i>Labour force, est. number</i>	120.000	120.900	117.400	115.600	1.900
Starfandi <i>Employed</i>	118.200	118.400	111.400	108.700	2.200
Atvinnulausir <i>Unemployed</i>	1.700	2.500	6.000	6.900	1.400
Í fullu starfi, áætl. fjöldi <i>Employed full-time, est. number</i>	99.100	101.900	92.100	88.600	2.100
Í hlutastarfi, áætl. fjöldi <i>Employed part time, est. number</i>	19.100	16.500	19.300	20.100	2.100
Heildarvinnutími, klst. <i>Average hours of work</i>	44,2	44,9	42,6	41,9	0,9
Vinnutími í fullu starfi, klst. <i>Full-time hours of work</i>	46,9	47,4	45,7	45,6	1,0
Vinnutími í hlutastarfi, klst. <i>Part-time hours of work</i>	27,7	27,4	26,5	25,7	1,7
Utan vinnumarkaðar, áætl. fjöldi <i>Not in labour force, est. number</i>	11.400	12.800	13.300	13.500	1.900
Mannfjöldi 16–74 ára, áætl. fjöldi <i>Population 16–74 years, est. number</i>	131.400	133.800	130.700	129.100	•

**Tafla 2. Atvinnuþátttaka, atvinnuleysi og fjöldi starfandi á 3. ársfjórðungi (frh.)**Table 2. *Employment and unemployment in 3<sup>rd</sup> quarter (cont.)*

	3. ársfjórðungur 3 <sup>rd</sup> quarter				Öryggisbil CI 2010
	2007	2008	2009	2010	
<b>55–74 ára years</b>					
Atvinnuþátttaka, % <i>Activity rate</i>	65,3	66,6	65,6	65,3	2,7
Hlutfall starfandi <i>Employment rate</i>	64,5	65,4	63,5	62,9	2,8
Atvinnuleysi, % <i>Unemployment rate</i>	1,3	1,9	3,3	3,8	1,6
Vinnuafli, áætl. fjöldi <i>Labour force, est. number</i>	32.000	33.700	34.100	35.200	1.400
Starfandi <i>Employed</i>	31.600	33.100	33.000	33.800	1.500
Atvinnulausir <i>Unemployed</i>	400	600	1.100	1.300	600
Í fullu starfi, áætl. fjöldi <i>Employed full-time, est. number</i>	23.900	25.300	24.100	25.600	1.100
Í hlutastarfi, áætl. fjöldi <i>Employed part time, est. number</i>	7.700	7.800	8.900	8.100	1.100
Heildarvinnutími, klst. <i>Average hours of work</i>	42,1	41,8	39,3	41,0	1,4
Vinnutími í fullu starfi, klst. <i>Full-time hours of work</i>	47,5	46,5	44,8	45,9	1,4
Vinnutími í hlutastarfi, klst. <i>Part-time hours of work</i>	24,7	25,3	22,4	26,0	2,2
Utan vinnumarkaðar, áætl. fjöldi <i>Not in labour force, est. number</i>	17.000	16.900	17.800	18.700	1.400
Mannfjöldi 16–74 ára, áætl. fjöldi <i>Population 16–74 years, est. number</i>	49.000	50.600	51.900	53.800	•

**Skýringar** Notes: Hlutföll eru reiknuð af fjöldatölum áður en þær eru námundaðar að næsta hundraði. *Percentage distribution is calculated before total figures are rounded to the closest hundred.*

**Tafla 3. Starfandi eftir starfshlutfalli á 3. ársfjórðungi**Table 3. *Employed full time/part time in 3<sup>rd</sup> quarter*

Áætlaður fjöldi <i>Estimated number</i>	3. ársfjórðungur 3 <sup>rd</sup> quarter				Öryggisbil <i>CI</i> 2010
	2007	2008	2009	2010	
<b>Alls <i>Total</i></b>	<b>180.800</b>	<b>183.800</b>	<b>171.500</b>	<b>170.200</b>	<b>3.100</b>
Starfandi, % <i>Employed, %</i>	100,0	100,0	100,0	100,0	•
Í fullu starfi, % <i>Employed full-time, %</i>	80,4	82,6	78,4	77,0	1,6
Í hlutastarfi, % <i>Employed part-time, %</i>	19,6	17,4	21,6	23,0	1,6
<b>Karlar <i>Males</i></b>	<b>99.100</b>	<b>100.100</b>	<b>91.200</b>	<b>89.100</b>	<b>2.100</b>
Starfandi, % <i>Employed, %</i>	100,0	100,0	100,0	100,0	•
Í fullu starfi, % <i>Employed full-time, %</i>	92,6	93,5	90,1	87,6	1,8
Í hlutastarfi, % <i>Employed part-time, %</i>	7,4	6,5	9,9	12,4	1,8
<b>Konur <i>Females</i></b>	<b>81.800</b>	<b>83.700</b>	<b>80.400</b>	<b>81.100</b>	<b>2.300</b>
Starfandi, % <i>Employed, %</i>	100,0	100,0	100,0	100,0	•
Í fullu starfi, % <i>Employed full-time, %</i>	65,5	69,6	65,1	65,3	2,7
Í hlutastarfi, % <i>Employed part-time, %</i>	34,5	30,4	34,9	34,7	2,7

**Skýringar** Notes: Hlutföll eru reiknuð af fjöldatölum áður en þær eru námundaðar að næsta hundraði. *Percentage distribution is calculated before total figures are rounded to the closest hundred.*

**Tafla 4. Atvinnuleysi eftir aldri á 3. ársfjórðungi***Table 4. Unemployment rate by age groups in 3<sup>rd</sup> quarter*

Hlutfall <i>Percent</i>	3. ársfjórðungur <i>3<sup>rd</sup> quarter</i>				Öryggisbil <i>CI</i> 2010
	2007	2008	2009	2010	
<b>Alls <i>Total</i></b>	<b>2,1</b>	<b>2,5</b>	<b>6,0</b>	<b>6,4</b>	<b>1,0</b>
16–24 ára <i>years</i>	5,2	4,8	12,3	11,1	2,9
25–54 ára <i>years</i>	1,4	2,0	5,1	6,0	1,2
55–74 ára <i>years</i>	1,3	1,9	3,3	3,8	1,6

**Skýringar** *Notes:* Hlutföll eru reiknuð af fjöldatölum áður en þær eru námundaðar að næsta hundraði. *Percentage distribution is calculated before total figures are rounded to the closest hundred.*

**Tafla 5. Við vinnu á 3. ársfjórðungi***Table 5. At work in 3<sup>rd</sup> quarter*

Hlutfall <i>Percent</i>	3. ársfjórðungur <i>3<sup>rd</sup> quarter</i>				Öryggisbil <i>CI</i> 2010
	2007	2008	2009	2010	
<b>Starfandi <i>Employment rate</i></b>	<b>82,3</b>	<b>81,6</b>	<b>77,2</b>	<b>76,1</b>	<b>1,4</b>
Við vinnu af starfandi <i>At work of total employed</i>	81,1	83,0	81,7	81,7	1,6
Við vinnu af mannfjölda <i>At work of total population</i>	67,1	68,0	63,1	62,3	1,7

**Skýringar** *Notes:* Hlutföll eru reiknuð af fjöldatölum áður en þær eru námundaðar að næsta hundraði. *Percentage distribution is calculated before total figures are rounded to the closest hundred.*

Hagtíðindi  
Statistical Series

95. árg. • 64. tbl.  
ISSN 0019-1078

Laun, tekjur og vinnumarkaður  
**Wages, income and labour market**

2010:11  
ISSN 1670-4495 (prentútgáfa *print edition*) • ISSN 1670-4509 (vefútgáfa *PDF*)  
Verð kr. *Price ISK* 900 • € 7

Umsjón *Supervision* Lárus Blöndal • [larus.blondal@hagstofa.is](mailto:larus.blondal@hagstofa.is)

Ólafur Már Sigurðsson • [olafur.sigurdsson@hagstofa.is](mailto:olafur.sigurdsson@hagstofa.is)

Sími *Telephone* (+354) 528 1000  
Bréfasími *Fax* (+354) 528 1099

© Hagstofa Íslands *Statistics Iceland* • Borgartúni 21a 150 Reykjavík Iceland  
Öllum eru heimil afnot af ritinu. Vinsamlegast getið heimildar. *Please quote the source.*  
[www.hagstofa.is/hagtidindi](http://www.hagstofa.is/hagtidindi) [www.statice.is/series](http://www.statice.is/series)